



T.C.

İNÖNÜ ÜNİVERSİTESİ

2009 YILI

PERFORMANS

PROGRAMI

İÇİNDEKİLER

1- GENEL BİLGİLER	3
A- Yetki Görev ve Sorumluluklar	4
B- Teşkilat Şeması	6
C- Fiziksel Kaynaklar	11
D- İnsan Kaynakları	15
2- PERFORMANS BİLGİLERİ	21
A- Temel Politika ve Öncelikler	21
B- Amaç ve Hedefler	21
C- Performans Hedef ve Göstergeleri İle Faaliyetler	28



Üst Yönetici Sunuşu

Ülkelerin gelişmeleri için özel sektör ve kamu kurumlarının yapmış oldukları çalışmaların önemi açıktır. Plan ve programı olmayan veya yeterince iyi planlanmayan çalışmalar ülke için katkı sağlasa bile kaynakların verimli bir şekilde kullanılabilmesi için planlama ve uygulamanın düzenli takibi şarttır. Böylece yapılan işlerin birbirini tamamlaması sağlanabilir ve uygulamadaki aksaklıklar tespit edilerek zamanında tedbir alınması mümkün olabilir.

Bu anlayıştan hareket ederek 2009-2013 Stratejik Planını ülkemizin gerçekleri ve kurumumuzun imkânlarına göre hazırlamış olan İnönü Üniversitesi, yapmış olduğu planın azami derecede hayata geçirilebilmesi için düzenli olarak uygulamaları takip etmekte ve sürekli olarak iyileştirme çalışmalarını sürdürmektedir.

Üniversitemizin "2009 Yılı Performans Programı", doğruluk, şeffaflık ve hesap verilebilirlik ilkeleri doğrultusunda, ilgili mevzuata uygun olarak hazırlanarak, kamuoyunun bilgisine sunulmuştur. Hazırlanan bu raporun, Üniversitemiz ve ülkemiz için hayırlı olmasını diliyorum; raporun hazırlanmasında emeği geçen arkadaşlarımıza teşekkür ediyorum.

Prof. Dr. Cemil ÇELİK

Rektör

1- GENEL BİLGİLER

İdareye İlişkin Bilgiler

Merkez Kampus alanı 7.000 dekar büyüklüğünde olan İnönü Üniversitesi, Malatya'nın 10 km. doğusunda 309 no' lu Devlet karayolu üzerine kurulmuştur. Kampus alanında 9 Fakülte (Fen Edebiyat Fakültesi, Eğitim Fakültesi, İktisadi ve İdari Bilimler Fakültesi, Tıp Fakültesi, Mühendislik Fakültesi, Darende İlahiyat Fakültesi, Diş Hekimliği Fakültesi, Eczacılık Fakültesi, Güzel Sanatlar Fakültesi), 3 Enstitü (Sosyal Bilimler Enstitüsü, Fen Bilimleri Enstitüsü, Sağlık Bilimleri Enstitüsü), 3 Yüksekokul (Malatya Sağlık Yüksekokulu, Beden Eğitimi ve Spor Yüksekokulu, Devlet Konservatuarı), 5 Meslek Yüksekokulu (Hekimhan Meslek Yüksekokulu, Kale Meslek Yüksekokulu, Doğanşehir Meslek Yüksekokulu, Sağlık Hizmetleri Meslek Yüksekokulu, Mustafa İclal Başer Meslek Yüksekokulu), 1 Yabancı Diller Hazırlık Okulu, 11 Araştırma ve Uygulama Merkezi (Turgut Özal Tıp Merkezi/Sağlık Araştırma ve Uygulama Merkezi, Geleneksel El Sanatları Araştırma ve Uygulama Merkezi, Kayısı Sorunları Araştırma ve Uygulama Merkezi, Çevre Sorunları Araştırma ve Uygulama Merkezi, Gök Bilimleri Araştırma ve Uygulama Merkezi, Sanayi İşbirliği Araştırma ve Uygulama Merkezi, Osmanlı Devri Adliye Sicilleri Araştırma ve Uygulama Merkezi, Kültür Merkezi, Atatürk İlkeleri İnkılap Tarihi Araştırma ve Uygulama Merkezi, Stratejik Araştırmalar Merkezi, Bilimsel ve Teknolojik araştırma Merkezi) 8 Daire Başkanlığı (Yapı İşleri ve Teknik Daire Başkanlığı, İdari ve Mali İşler Dairesi Başkanlığı, Personel Dairesi Başkanlığı, Kütüphane ve Dokümantasyon Dairesi Başkanlığı, Sağlık Kültür ve Spor Dairesi Başkanlığı, Bilgi İşlem Dairesi Başkanlığı, Strateji Geliştirme Daire Başkanlığı, Öğrenci İşleri Dairesi Başkanlığı), Hukuk Müşavirliği, Döner Sermaye İşletme Müdürlüğü ve Şube Müdürlükleri hizmet vermektedir.

Ayrıca kampüs alanı içerisinde personel lojmanları, açık hava spor tesisleri, kapalı spor salonu, kafeterya binaları, anaokulu, ilköğretim okulu, misafirhane, özel öğrenci yurtları mevcuttur.

407 dekar alanı bulunan Tacan Kampus alanı Malatya merkezine 8 Km uzaklıkta olup, Battalgazi ilçe yolu üzerindedir. Kampus alanında Yakınca Meslek Yüksekokulu, Battalgazi Meslek Yüksekokulu, Akçadağ Meslek Yüksekokulu hizmet vermektedir.

3525 m2 kapalı alana sahip Arapgir Meslek Yüksekokulu Arapgir İlçesinde, 1125 m2 kapalı alana sahip Sürgü Meslek Yüksekokulu Sürgü Beldesinde ve 13.900 m2 kapalı alana sahip Malatya Meslek Yüksekokulumuz da İl merkezinde bulunmaktadır.

A- Yetki Görev ve Sorumluluklar

İnönü Üniversitesinin görevi:

Yükseköğretim Kurulu tarafından yapılan plan ve programlar doğrultusunda, ülkenin ihtiyacı olan dallarda ve sayıda insan gücü yetiştirmek, bilim, kültürel, sosyal ve ekonomik yönlerden ülkenin ilerlemesi ve gelişmesi konusunda diğer kurum ve kuruluşlarla işbirliği yaparak kamu kuruluşlarına önerilerde bulunmak, bunları öğretim ve araştırma konusu yapmak, sonuçlarını toplumun yararına sunmak ve kamu kuruluşlarınca istenecek inceleme ve araştırmaları sonuçlandırarak düşüncelerini ve önerilerini bildirmektir.

İnönü Üniversitesinin amacı:

a) Öğrencilerini:

- 1- ATATÜRK inkılâpları ve ilkeleri doğrultusunda ATATÜRK milliyetçiliğine bağlı,
- 2- Türk Milletinin milli, ahlaki, insani, manevi ve kültürel değerlerini taşıyan, Türk olmanın şeref ve mutluluğunu duyan,
- 3- Toplum yararını kişisel çıkarının üstünde tutan, aile, ülke ve millet sevgisi ile dolu,
- 4- Türkiye Cumhuriyeti Devletine karşı görev ve sorumluluklarını bilen ve bunları davranış haline getiren,
- 5- Hür ve bilimsel düşünce gücüne, geniş bir dünya görüşüne sahip, insan haklarına saygılı,
- 6- Beden, zihin, ruh, ahlak ve duygu bakımından dengeli ve sağlıklı şekilde gelişmiş,
- 7- İlgi ve yetenekleri yönünde yurt kalkınmasına ve ihtiyaçlarına cevap verecek, aynı zamanda kendi geçim ve mutluluğunu sağlayacak bir mesleğin bilgi, beceri, davranış ve genel kültürüne sahip vatandaşlar olarak yetiştirmek,

b) Türk Devletinin ülkesi ve milletiyle bölünmez bir bütün olarak, refah ve mutluluğunu artırmak amacıyla; ekonomik, sosyal ve kültürel kalkınmasına katkıda bulunacak ve hızlandıracak programlar uygulayarak, çağdaş uygarlığın yapıcı, yaratıcı ve seçkin bir ortağı haline gelmesini sağlamak,

c) Üniversite olarak yüksek düzeyde bilimsel çalışma ve araştırma yapmak, bilgi ve teknoloji üretmek, bilim verilerini yaymak, ulusal alanda gelişme ve kalkınmaya destek olmak, yurt içi ve yurt dışı kurumlarla işbirliği yapmak suretiyle bilim dünyasının seçkin bir üyesi haline gelmek, evrensel ve çağdaş gelişmeye katkıda bulunmaktır.

Ana İlkeler

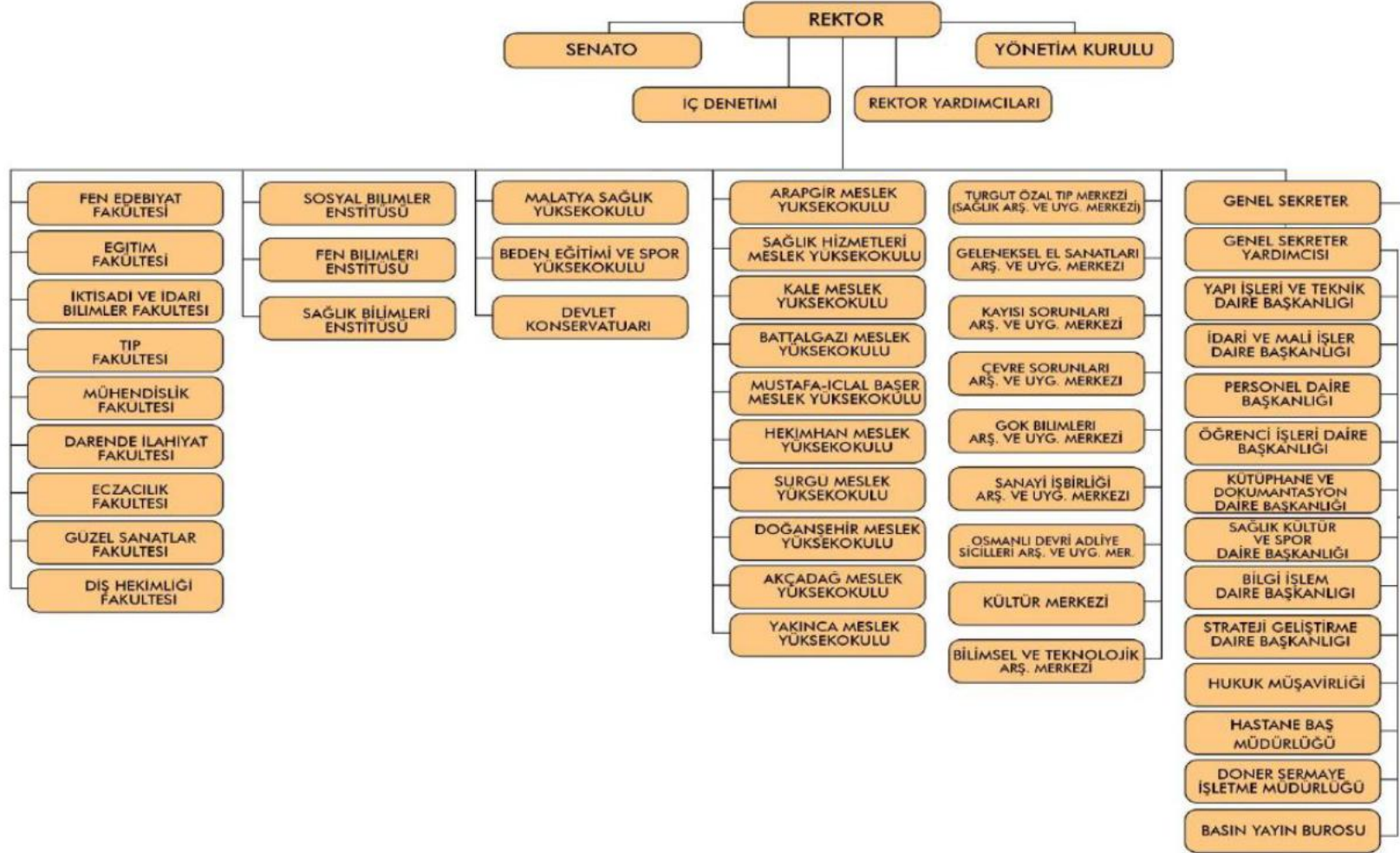
İnönü Üniversitesinde;

- a- Öğrencilere, ATATÜRK inkılâpları ve ilkeleri doğrultusunda ATATÜRK milliyetçiliğine bağlı hizmet bilincinin kazandırılması sağlanır,
- b- Milli Kültürümüz; örf ve adetlerimize bağlı kendimize has şekil ve özellikleri ile evrensel kültür içinde korunarak geliştirilir ve öğrencilere, milli birlik ve beraberliği kuvvetlendirici ruh ve irade gücü kazandırılır.

- c- Eğitim-öğretim dalları ile amaçları gözetilerek eğitim-öğretimde birlik ilkesi sağlanır,
- d- Eğitim-öğretim plan ve programları, bilimsel ve teknolojik esaslara, ülke ve yöre ihtiyaçlarına göre kısa ve uzun vadeli olarak hazırlanıp sürekli olarak geliştirilir,
- e- Eğitim-öğretimde imkân ve fırsat eşitliğini sağlayacak önlemler alınır



İNÖNÜ ÜNİVERSİTESİ TEŞKİLAT ŞEMASI



Yönetim ve İç Kontrol Sistemi

İdarenin amaçlarına, belirlenmiş politikalara ve mevzuata uygun olarak,

Faaliyetlerin etkili, ekonomik ve verimli bir şekilde yürütülmesini, varlık ve kaynakların korunmasını, muhasebe kayıtlarının doğru ve tam olarak tutulmasını, malî bilgi ve yönetim bilgisinin zamanında ve güvenilir olarak üretilmesini sağlamak üzere idare tarafından oluşturulan organizasyon, yöntem, süreç ile iç denetimi kapsayan malî ve diğer kontroller bütünü ifade eder.

İç kontrol, kurumun hedeflerine ulaşmasına makul güvence sağlamak üzere yöneticiler ve tüm personel tarafından gerçekleştirilen bir süreçtir. Bu hedefler aşağıdaki gibi özetlenebilir;

Faaliyetlerin;

Düzenli, ekonomik, etkin ve etkililiği,

Kaynakların savurganlıktan, suiistimalden, yetersiz yönetimden, hatalardan ve yolsuzluktan kayıplara karşı korunması;

Yasalara, yönetmeliklere ve yönetimin direktiflerine uyulması;

Güvenilir mali ve idari verilerin hazırlanması, saklanması ve uygun zamanlı raporların tam ve doğru olarak açıklanmasıdır.

İç kontrol söz konusu hedeflere ulaşılması için bir araçtır ancak kesin bir güvence değil sadece makul bir güvence sağlar.

İç Kontrolle İlgili yasal düzenlemeler;

- 5018 sayılı Kanun 55,56,57,58,60. md.
- İç Denetime İlişkin Mevzuat
- Strateji Geliştirme Birimlerinin Çalışma Usul Ve Esasları Hakkında Yönetmelik
- Kamu İdarelerinde Stratejik Planlamaya İlişkin Usul Ve Esaslar Hakkında Yönetmelik
- Faaliyet Raporları Hakkında Yönetmelik
- Performans Programı Hazırlama Rehberi

- İ Kontrolle İlişkin Usul ve Esaslar
- Harcama Yetkilileri Hakkında Genel Tebliğ
- Kamu İ Kontrol Standartları Tebliğı
- Kamu İ Kontrol Standartları Rehberi

Bilişim Sistemi

Üniversitemiz fakültelerinin ve diğere birimlerin bilgi işlemleri ve otomasyon ihtiyacını karşılamak, bilgisayar ve yeni teknolojiler konusunda bu birimlere destek vermek üzere Bilgi İşlemleri Daire Başkanlığı ve Enformatik Bölümü görev yapmaktadır.

Üniversitemizde Öğrenci Otomasyonu, Personel Otomasyonu, e-bütçe, say2000i, Kamu Harcama ve Muhasebe Bilişimi (KBS) sistemleri, Taşınır Net ve çeşitli paket programlar kullanılmaktadır. Söz konusu birimler arasındaki iletişim sisteminin uyumlu olması iş yükünü hafifletmekle beraber doğru ve güvenilir veri transferine de yardımcı olmaktadır.

Üniversitemizde yapılan işlerin ve verilen hizmetlerin hızlandırılması, etkinlik ve verimliliğin artırılması amacıyla Üniversitemiz hizmetlerinin yürütülmesi sırasında Bilgi ve Teknolojik kaynaklarından azami ölçüde faydalanılmaktadır.



Üniversitemiz Fakültelerinin ve diğer birimlerin bilgi işlem ve otomasyon ihtiyacını karşılamak, bilgisayar ve yeni teknolojiler konusunda bu birimlere destek vermek üzere Bilgi İşlem Dairesi Başkanlığı ve Enformatik Bölümü görev yapmaktadır.

Üniversitemiz Rektörlüğünün, diğer birimlerin ve öğrencilerimizin proje ve programlarını sağlıklı ve kesintisiz bir şekilde gerçekleştirmeleri için kullanılan bilgisayarların ve teknolojik cihazların hizmete sürekli hazır halde bulundurulması ve bakımları yapılmaktadır.

Üniversitemiz İnternet portalında;

Öğrenci Otomasyon Sistemi

Danışman Otomasyon Sistemi

İdari Birimler Linkleri

Öğrenci Web Maili

Duyuru ve İlanlar

Kongre Sempozyum Akademik Faaliyetler

Sunulan hizmetlerimiz arasındadır.

Notlar Otomasyon Sistemi

Akademik Birimler Linkleri

Personel Web Maili

Online Bilgi Edinme Servisi

Gelecek Etkinlikler

FTP Servisi



Diğer Teknolojik Kaynaklar

CİNSİ	İDARİ AMAÇLI	EĞİTİM AMAÇLI
Projeksiyon	5	130
Slâyt Makinesi	1	18
Tepegöz	1	53
Episkop		5
Barkot Okuyucu	6	
Baskı Makinesi	4	7
Fotokopi Makinesi	26	14
Fax	25	2
Fotoğraf Makinesi	5	5
Kameralar	9	20
Televizyonlar	24	18
Tarayıcılar	11	17
Müzik Setleri	14	4
Mikroskoplar		126
DVD ler	6	11

C- Fiziksel Kaynaklar

Kampus Alanı İerisinde Bulunan Sosyal alanlar

- Olimpik Yüzme Havuzu
- Halı Sahalar
- Tenis Kortları
- Sentetik Çim Saha
- Bilardo Salonu
- Basketbol Sahaları
- Kapalı Spor Salonları



- Çardak Kafe
- Bilim Kafe
- Kort Kafe
- Tıp Kafe
- Küllük Kafe
- Havuz Kafe

Eđitim Alanları ve Derslikler

EĐİTİM ALANI	KAPASİTE	KAPASİTE	KAPASİTE	KAPASİTE	KAPASİTE	KAPASİTE
	0-50 (kiři)	51-75 (kiři)	76-100 (kiři)	101-150 (kiři)	151-250 (kiři)	251 ÜZERİ (kiři)
ANFI		2	2	1	2	
SINIF	187	8		7		
BİL. LAB.	15					
DİĐER	38	5				
TOPLAM	240	15	2	8	2	

SOSYAL ALANLAR

Kantin ve Kafeteryalar

Kantin ve Kafeterya Sayısı	11 adet
Kantin ve Kafeterya alanı	6274 m ²

Yemekhaneler

Öđrenci Yemekhane Sayısı	3 adet
Öđrenci Yemekhane alanı	980 m ²
Öđrenci Yemekhane Kapasitesi	800 kiři
Personel Yemekhane Sayısı	2 adet
Personel Yemekhane Alanı	230 m ²
Personel Yemekhane Kapasitesi	300 kiři

Misafirhaneler

Misafirhane Sayısı	1 adet
Misafirhane Alanı	390 m ²

Lojmanlar

Lojman Sayısı	376 adet
Lojman Brüt Alanı	65-120 m ²
Dolu Lojman Sayısı	328 adet
Boř Lojman Sayısı	48 adet

Spor Tesisleri

Kapalı Spor Tesisleri Sayısı	2 adet
Kapalı Spor Tesisleri Alanı	7220 m ²
Açık Spor Tesisleri Sayısı	4 adet
Açık Spor Tesisleri Alanı	18628 m ²

Öğrenci Kulüpleri

Öğrenci Kulüpleri Sayısı	27 adet
Öğrenci Kulüpleri Alanı	200 m ²

Sinema Salonu

Sinema Salonu Sayısı	-
Sinema Salonu Alanı	-
Sinema Salonu Kapasitesi	-

Okul Öncesi ve İlköğretim Okulu Alanları

Anaokulu Sayısı	1 adet
Anaokulu Alanı	300 m ²
Anaokulu Kapasitesi	60 kişi
İlköğretim Okulu Sayısı	1 adet
İlköğretim Okulu Alanı	2900 m ² kapalı/açık
İlköğretim Okulu Kapasitesi	200 kişi

Toplantı ve Konferans Salonları

Toplantı ve Konferans Salonu Sayısı	17 adet
Toplantı ve Konferans Salonu Alanı	4966 m ²
Toplantı ve Konferans Salonu Kapasitesi	2068 kişi



HİZMET ALANLARI

Akademik Personel Hizmet Alanları

	Sayısı (Adet)	Alanı (m ²)	Kullanan Kişi Sayısı
Çalışma Odası	473	6274	489

İdari Personel Hizmet Alanları

	Sayısı (Adet)	Alanı (m ²)	Kullanan Kişi Sayısı
Servis	27	595	37
Çalışma Odası	217	5905	345

Ambar /Arşiv/Atölyeler

Ambar Sayısı	42 adet
Ambar Alanı	1600 m ²
Arşiv Sayısı	21 adet
Arşiv Alanı	602 m ²
Atölye Sayısı	32 adet
Atölye Alanı	2082 m ²

D- İnsan Kaynakları

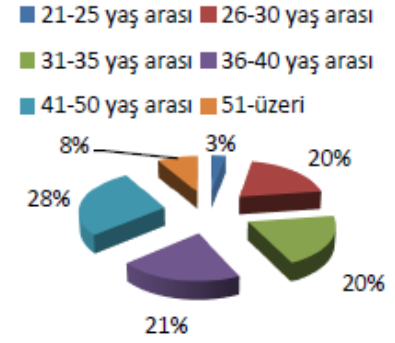
Üniversitemizin misyon, vizyon ve temel değerleri ile uyumlu, bu değerlere sürekli katma değer sağlayacak ulusal ve uluslararası insan kaynağını planlamak, performans değerlendirme kriterlerini oluşturmak, mesleki yetkinliklerini sürekli iyileştirmek amacı ile kişisel eğitim programlarını organize etmek, kariyer yönetimi konusunda hedef ve yol haritasını belirlemek amacıyla yapılandırılan Daire Başkanlığımız, bu süreçlerin hayata geçirilmesinde çalışan memnuniyetinin üst düzeyde konumlandırıldığı, etkin, verimli ve mutlu çalışan ilkesi ile hareket etmektedir. Personel Daire Başkanlığımız;

Misyonumuz, evrensel değerlere saygılı, çağdaş bir yönetim anlayışı ile Üniversitemiz personelinin her türlü özlük işlerini en iyi şekilde yerine getirmek, teknolojinin imkânlarından yararlanarak en üst düzeyde hizmet sunmaktır.

Vizyonumuz, çalışanların yetenek ve yaratıcılıklarını en üst düzeyde kullanabilecekleri, bilgi odaklı, nitelikli, değişime açık kalifiye insan gücünü sağlayarak, ulusal düzeyde örnek alınan çağdaş, dinamik, sorumluluk bilinci ve etik anlayış içinde hizmet sunmaktır.

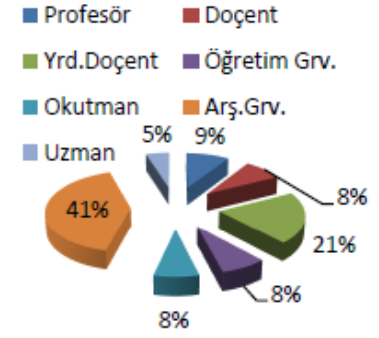
Akademik Personelin Yaş İtibariyle Dağılımı

	21-25	26-30	31-35	36-40	41-50	51
KİŞİ	31	206	207	220	287	88
SAYISI	2,98	19,82	19,92	21,21	27,62	8,46
YÜZDE						



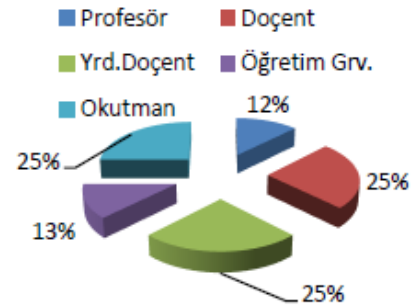
Akademik Personelin Dağılımı

UNVAN	ADET
Profesör	95
Doçent	87
Yardımcı Doçent	214
Öğretim Görevlisi	82
Okutman	80
Araştırma Görevlisi	430
Uzman	51



Yabancı Uyruklu Akademik Personel

UNVAN	ADET	GELDİĞİ	ÇALIŞTIĞI
Profesör	2	Azerbaycan	Müh.Fak.
Doçent	1	Kırgızistan	Eğt.Fak.
Yrd.Doç.	1	Almanya	Güz.San.Fak.
Öğr. Grv.	1	Azerbaycan	Dev.Kons.
Okutman	3	Moldovya	Güz.San.Fak.



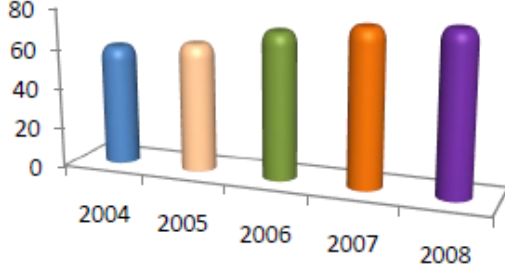
Diğer Üniversitelerde Görevlendirilen Akademik Personel

ÜN VAN	ADET	BAĞLI OLDUĞU BÖLÜM	GÖREVLENDİRİLDİĞİ ÜNİVERSİTE
Profesör	3	Fen Edebiyat Fakültesi	Adıyaman Ün v. (2 kişi) Amasya Üniversitesi (1 kişi)
Doçent	1	Fen Edebiyat Fakültesi	Amasya Üniversitesi
Yrd.Doç.	4	Fen Edebiyat Fakültesi	Adıyaman Ün v. (2 kişi) Kafkas Üniversitesi (1 kişi) İmam Ün v. (1 Kişi)
Arş.Grv.	25	Eğitim Fak (1 kişi) Fen Edebiyat Fak. (4 kişi) İkt.ve İdr.Bil.Fak (2 kişi) Müh. Fakültesi (3 kişi) Sağlık Bil.Ens. (1 kişi) Sos.Bil.ens. (7 kişi) Fen Bil. Ens. (6 kişi) Malatya SYO (1 kişi)	Gazi Ün v. (1 kişi) İstanbul Ün v. (3 kişi) Ankara Ün v. (1 kişi) Uludağ Ün v. (1 kişi) ODTÜ (15 kişi) Hacettepe Ün v. (2 kişi) Çukurova Ün v. (2 kişi)

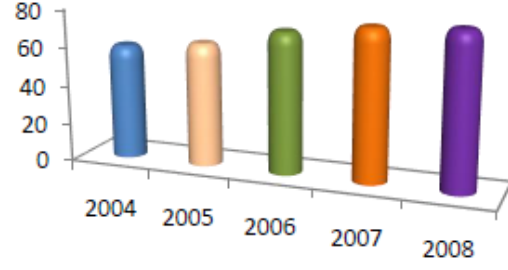
Başka Üniversitelerden Üniversitemize Görevlendirilen Akademik Personel

ÜN VAN	ADET	ÇALIŞTIĞI BÖLÜM	GELDİĞİ ÜNİVERSİTE
Profesör	1	İkt.ve İdr.Bil.Fak. (Dekan)	Adnan Menderes Ün v.
Profesör	1	Güzel Sanatlar Fak. (Dekan)	Dokuz Eylül Ün v.
Yrd.Doç.	1	İkt.ve İdr.Bil.F.(2547 SK 40/b)	Anadolu Ün v.
Arş.Grv.	2	Fen Bil.Ens. (2547SK 35.mad)	Niğde Ün v./ Dicle Ün v.
Arş.Grv.	2	Tıp Fak. (2547 SK 35.mad.)	Adıyaman Ün v.

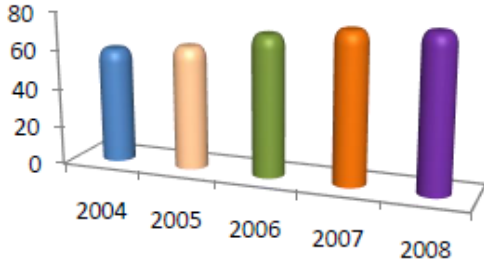
YILLARA GÖRE PROFESÖR DAĞILIMI



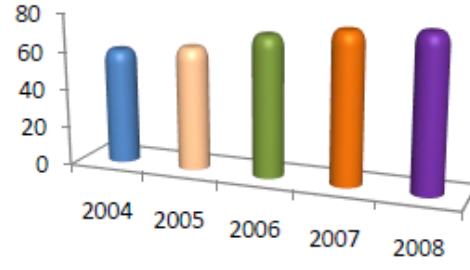
YILLARA GÖRE DOÇENT DAĞILIMI



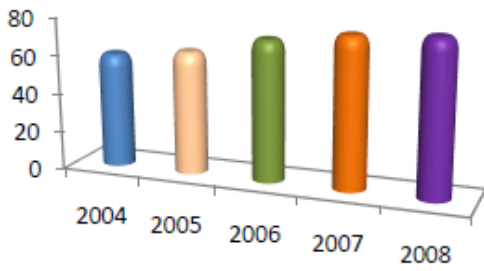
YILLARA GÖRE YARDIMCI DOÇENT DAĞILIMI



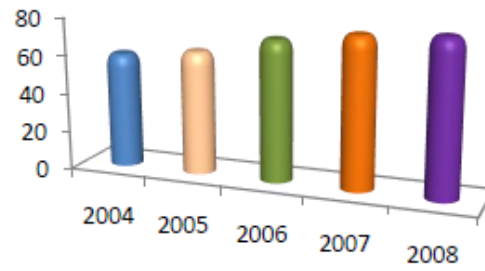
YILLARA GÖRE ÖĞRETİM GÖREVLİSİ DAĞILIMI



YILLARA GÖRE OKUTMAN DAĞILIMI



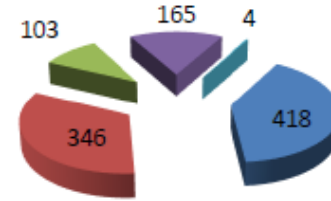
YILLARA GÖRE ARAŞTIRMA GÖREVLİSİ DAĞILIMI



İDARİ PERSONEL

SINIFI	SAYISI
Genel İdare Hiz.	418
Sağlık Hiz.	346
Teknik Hizmetler	103
Yardımcı Hizmetler	165
Avukatlık Hiz.	4

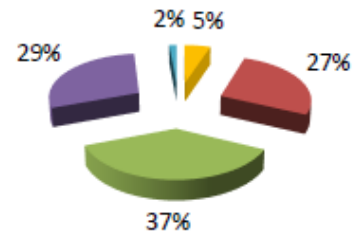
■ Genel İdare Hiz. ■ Sağlık Hiz.
■ Teknik Hizmetler ■ Yardımcı Hiz.
■ Avukatlık Hiz.



İdari Personelin Eğitim Durumu

	İÖ	Lise	Ön Lisans	Lisans	YL ve Doktora
Kişi	53	279	386	303	15
Yüzde	5,11	26,93	37,25	29,27	1,44

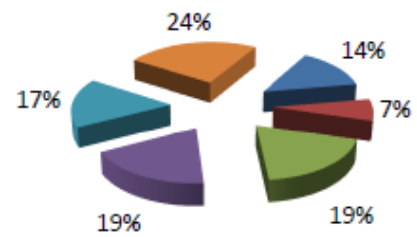
■ İlköğretim ■ Lise
■ Ön Lisans ■ Lisans
■ YL. Ve Doktora



İdari Personelin Hizmet Süresi

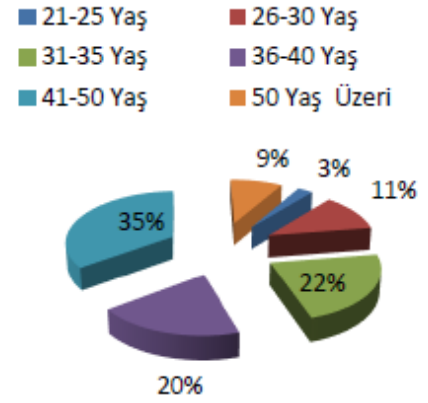
	1-3 Yıl	4-6 Yıl	7-10 Yıl	11-15 Yıl	16-20 Yıl	21 yıl üzeri
Kişi	144	76	197	194	173	252
Yüzde	13,89	7,33	19,01	18,72	16,69	24,36

■ 1-3 Yıl ■ 4-6 Yıl
■ 7-10 Yıl ■ 11-15 Yıl
■ 16-20 Yıl ■ 21 Yıl ve Üzeri

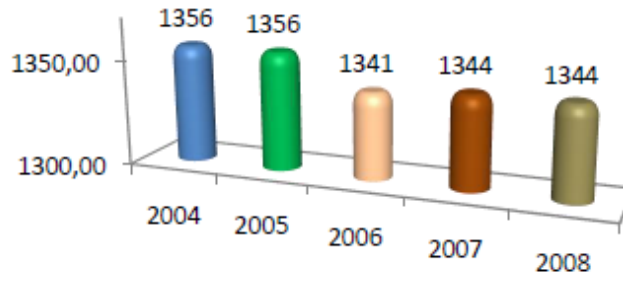


İdari Personelin Yaş İtibariyle Dağılımı

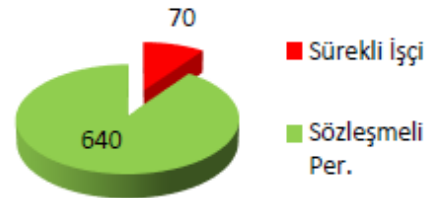
	21-25	26-30	31-35	36-40	41-50	50 Yaş
	Yaş	Yaş	Yaş	Yaş	Yaş	üzeri
Kişi	27	120	233	205	360	91
Yüzde	2,6	11,5	22,4	19,7	34,7	8,8



Yıllara Göre İdari Personel Dağılımı



4B	DOLU	BOŞ	TOPLAM
KAPSAMINDA			
Sürekli İşçi	70		70
Sözleşmeli Per.	640		640



2- PERFORMANS BİLGİLERİ

A- Temel Politika ve Öncelikler

Temel politikamız, değerlerimiz ışığında çağdaş, Atatürk ilke ve inkılâplarına bağlı, yenilikçi, katılımcı, çevreye duyarlı, adalet ve liyakat sahibi bireyler yetiştirmektir.

- Yenilikçilik ve Yaratıcılık
- Katılımcılık
- Bireysel, toplumsal ve kültürel değerlere saygı
- Akademik özgürlük
- Çevreye duyarlı
- Adalet ve liyakat
- Hesap verebilirlik
- Evrensellik

B- Amaç ve Hedefler

Misyonumuz :

Kendi değerlerini özümseyen, evrensel değerlere açık, nitelikli bireyler yetiştirmek, yüksek düzeyde eğitim-öğretim, bilimsel araştırma, sanatsal ve sportif faaliyetler ve sağlık hizmetleri aracılığıyla bölgesine, ülkesine, dünyaya faydalı olmaktır.

Vizyonumuz :

Sağlık hizmetleri, tıp eğitimi ve Mühendislik başta olmak üzere; eğitim, bilimsel araştırma ve sanat alanlarında uluslar arası düzeyde saygın bir kurum olmak.

AMAÇ 1- Eğitim-Öğretimi nitelik ve nicelik olarak geliştirmek.

HEDEF 1 : 2013 Yılına Kadar ;

- Hukuk Fakültesi
- İletişim Fakültesi
- Ziraat Meslek Yüksekokulu'nu eğitim- öğretime açmak

HEDEF 2 : 2013 Yılına kadar açılması hedeflenen yüksek lisans ve doktora programları şunlardır;

- Sınıf Öğretmenliği
- Sosyal Bilgiler Öğretmenliği
- Bilgisayar Öğretmenliği
- İlköğretim Matematik Öğretmenliği
- Fen Bilgisi Öğretmenliği
- Türkçe Öğretmenliği
- Güzel Sanatlar Resim Öğretmenliği
- Beden Eğitimi ve Spor Öğretmenliği açmak

HEDEF 3 : 2009-2013 Yılları arasında açılması hedeflenen bölümler şunlardır;

- İ.İ.B.F. Maliye Bölümü
- İ.İ.B.F. Çalışma Ekonomisi Bölümü
- İ.İ.B.F. Uluslar arası İlişkiler Bölümü
- Eğitim Fakültesi Özel Eğitim Bölümü
- Eğitim Fakültesi PDR Bölümü (İkinci Öğretim)
- Eğitim Fakültesi Ortaöğretim Sosyal alanlar Bölümü
- Güzel Sanatlar Fakültesi Arkeoloji ve Sanat Tarihi bölümünün açılması
- Devlet Konservatuarı Türk Halk Müziği Bölümünün açılması

Akçadağ Meslek Yüksekokulu Mermencilik Bölümünün açılması Arapgir Meslek Yüksekokulu Mekatronik, Bankacılık ve Sigortacılık, İnşaat Doğalgaz ve Sıhhi Tesisat, Büro Yönetimi ve Yönetici Asistanlığı Bölümlerinin açılmasını sağlamak

HEDEF 4 : Mevcut dersliklerin %50 sini 2013 yılı sonuna kadar bilgisayar ve projeksiyon cihazına sahip donanımlı derslik haline getirmek

HEDEF 5 : Lisansüstü öğrenci sayımızı 2013 yılına kadar % 20 arttırmak

HEDEF 6: ERASMUS Projesinden yararlanan öğrenci sayısı 5 yıl içerisinde % 100 arttırmak

HEDEF 7: 2010 yılına kadar öğrenci alınması hedeflenen bölümler şunlardır;

- Peyzaj Mimarlığı Bölümü
- Geleneksel El Sanatları Bölümü
- Bilgisayar Mühendisliği Bölümü

- Endüstri Mühendisliği
- İnşaat Mühendisliği
- Eğitim Fakültesi Orta Öğretim Fen ve Matematik Bölümü
- Beden Eğitimi ve Spor Yüksekokulu

HEDEF 8: 2009 yılı sonuna kadar Konservatuara akademik personel ve öğrenci alınabilmesi için hukuki düzenlemeleri yapmak

HEDEF 9: 2010 Yılı sonuna kadar Devlet Konservatuarna en az 6 öğretim elemanı almak ve lise düzeyinde eğitime başlamasını sağlamak

HEDEF 10: Konservatuar binası ve Tıp Fakültesi amfi bloklarının 2009 yılı içerisinde, kapalı yüzme havuzunun 2010 yılı, Diş Hekimliği Fakültesi Binasının 2011 yılında tamamlanarak tüm binalarımızın donanımlarının 2013 yılı sonuna kadar temin etmek

HEDEF 11 : Üniversitemizde düzenlenen ulusal ve uluslar arası seminer ve konferans sayısını 5 yıl içerisinde % 50 arttırmak

HEDEF 12 : Müfredat ve ders notlarının 2013 yılına kadar en az iki defa güncellenmesi (diğer üniversitelerle eşdeğer) ve elektronik ortamda ulaşılabilir hale getirmek

HEDEF 13: 2011 yılına kadar mezun veri tabanını oluşturmak ve son 5 yıl mezunlarımızın % 60'ına ulaşmak

HEDEF 14 : 2013 Yılı sonuna kadar merkezi kampüs ve TACAN Kampüsünün altyapısını tamamlamak

HEDEF 15 : Üniversitemiz web sitesinin 2009 yılı içerisinde mevcut kapasitesini genişletilerek kişisel sayfalar oluşturup ders notlarının sayfadan ulaşılabilir olmasını sağlamak ve fakülte, yüksekokul bazında tanıtım programları oluşturmak

HEDEF 16: Üniversitemiz ve birimlerinin tanıtılması amacı ile yılda en az iki kez lise öğrencilerine gezi, toplantı v.b. etkinlikler düzenlemek

AMAÇ 2 - Ulusal ve Uluslararası düzeyde bilim ve teknolojiye katkı sağlayacak bilgi üretimini arttırmak

HEDEF 1 : Üniversitemiz süreli yayınlarından en az bir tanesinin 2011 yılı sonuna kadar uluslararası indeksler kapsamına alınmasını sağlamak

HEDEF 2 : Ulusal ve Uluslararası (SCI, SSCI v.b.) dergilerdeki kişi başına yayın sayısını 2013 yılına kadar en az %25 arttırmak

HEDEF 3 : Bilimsel yayın yönetmeliğinin 2010 yılına kadar hazırlanması

HEDEF 4 : Ulusal ve uluslararası bilimsel toplantılara katılım sayısını 5 yıl içerisinde %25 arttırmak

HEDEF 5 : Çok merkezli araştırma sayısını 5 yıl içerisinde %50 arttırmak

HEDEF 6: 2013 yılına kadar Üniversitemizde üretilmiş olan basılı ve elektronik kaynak sayısını %50 arttırmak

HEDEF 7 : 2013 Yılına kadar en az 1 patent almak

HEDEF 8: 2010 Yılı sonuna kadar açılması hedeflenen Enstitüler;

- Eğitim Bilimleri Enstitüsü
- Beşeri ve Sosyal Bilimler Enstitüsü
- Güzel Sanatlar Enstitüsü

AMAÇ3- Yüksek düzeyde bilgi ve teknoloji kullanarak; sağlık hizmetlerini nitelik ve nicelik olarak arttırmak

HEDEF 1 : 2009 Yılından itibaren Psikolojik Danışmanlık Rehberlik Merkezlerinde psikolojik yardım hizmetleri sunmak

HEDEF 2 : Turgut ÖZAL tıp Merkezinde 2009 yılı sonuna kadar yanık ve inme merkezlerini, 2010 yılı sonuna kadar da tüp bebek merkezini açmak

HEDEF 3 : Hastane hizmet binasını 2009 yılı sonuna kadar tamamlamak

HEDEF 4 : Kullanım ömrü dolmuş olan makine teçhizatın 5 yıl içerisinde %50 yenilenmesini sağlamak

HEDEF 5 : 2009-2013 Yılları arasında Turgut ÖZAL Tıp Merkezi'nin tüm birimlerinin "ISO" gibi akreditasyonunu sağlamak

HEDEF 6 : 2010 Yılına kadar hasta memnuniyetinin ölçüm sistemini oluşturmak

HEDEF 7 : 2009 yılı sonuna kadar kalp ve böbrek nakli, 2011 yılı sonuna kadar kemik iliği nakillerinin yapılmasını sağlamak

HEDEF 8 : 2010 Yılına kadar hasta yakınlarının konaklayabileceği Konukevini faaliyete geçirmek

HEDEF 9 : 2013 Yılına kadar 200 yataklı çocuk hastanesini hizmete açmak

HEDEF 10: 2013 yılına kadar Tıbbi araç parkının geliştirilmesini sağlamak

AMAÇ 4 - Üniversitemizi ve yöremizi önemli bir kültür, sanat ve spor merkezi haline getirmek ve bu alanlardaki projeleri geliştirmek

HEDEF 1 : 2013 yılına kadar Kale ilçesinde su sporları merkezi, uygulamalı otel ve dinlenme tesislerini açmak

HEDEF 2 : İlimizin önemli şahsiyetleri ve sembolleri adına sportif ve kültürel alanlarda her yıl 2 ulusal ve uluslar arası yarışmalar, etkinlikler düzenlemek

HEDEF 3 : 2010 Yılı sonuna kadar beden eğitimi ve spor alanında fizyolojik test laboratuvarı ve zindelik merkezi (fitness) kurmak

HEDEF 4 : Değişik spor alanlarında yılda en az 2 kurs düzenlemek

HEDEF 5 : Müzik alanında her yıl en az 1 proje üretmek

HEDEF 6 : Üniversitemizde mevcut bulunan çok donanımlı müzik kayıt stüdyosunda yöre müziğinin derlenmesi, kayıt altına alınması ve ulusal düzeyde sanatçılarımızın hizmetine 2009 yılında açarak; her yıl en az 2 kayıt yapmak

AMAÇ 5- Öz kaynaklarımızı arttırarak verimli şekilde kullanımını sağlamak

HEDEF 1 : Sürekli Eğitim Merkezi aracılığı ile yılda en az 2 gelir getirici kurslar düzenlemek

HEDEF 2 : Petrol araştırma Laboratuvarının 2009 yılında akreditasyonunu gerçekleştirerek hizmete açmak

HEDEF 3: Merkezi Araştırma Laboratuvarında, ücreti karşılığı yapılan analizleri her yıl %50 oranında arttırmak

HEDEF 4 : 2013 yılı sonuna kadar şehir merkezinde poliklinik hizmetinin verilebileceği bir birim oluşturmak

HEDEF 5 : 2009 yılında Turgut ÖZAL Tıp Merkezi'nde kayıt ve otomasyon sistemlerinin geliştirilerek kayıpları engellemek

HEDEF 6 : 2010 yılına kadar Arapgir Meslek Yüksekokulu bünyesindeki otomotiv bölümünün hizmete açılması ve döner sermaye işletmesini oluşturmak

HEDEF 7 : 2009 yılı içerisinde üniversitemizin çeşitli bölümlerinde üretilen ürünlerinin (Seramik, çini, resim, müzik, kayısı v.s.) satışının yapılabilceği bir satış merkezi açmak

HEDEF 8 : 2013 yılı sonuna kadar eğitsel amaçlı ürünler tasarlamak, üretmek ve pazarlamak

AMAÇ 6 - Üniversite - Sanayi - Tarım işbirliği başta olmak üzere toplumun ihtiyacı olan alanlarda hizmet üretmek

HEDEF 1 : 2009 Yılında alternatif enerji kaynaklarını araştırmak ve 2013 yılına uygun olanlarını hayata geçirmek

HEDEF 2 : Meslek Yüksekokullarının atölye imkanlarının sanayicilere tanıtılarak 2013 yılına kadar en az 2 alanda ortak üretim imkanlarının sağlanması

HEDEF 3 : Ulusal ve uluslar arası fuarlara yılda en az 1 defa katılarak ürünlerimizi tanıtılmak

HEDEF 4 : Su ürünleri konusunda yılda 1 kez eğitim hizmetleri vererek bölgedeki balık çiftliklerinin payını %30 arttırmak

HEDEF 5 : Kayısı sektörüne yönelik olarak ürün geliştirme, ürün çeşitlendirme, tutundurma faaliyetleri kapsamında reklam, tanıtım, satış geliştirme alanlarında yılda en az 2 faaliyet yapmak

HEDEF 6: 2011 yılına kadar Ziraat Meslek Yüksekokulu bünyesinde bahçecilik ve sebzeçilik programı açılarak organik tarım ürünleri üretmek ve pazarlamak

HEDEF 7 : 2013 Yılına kadar kampüse TEKNOPARK kurmak

HEDEF 8 : 2013 Yılına kadar yılda en az 3 defa üniversite-meslek örgütleri işbirliği ile meslek elemanlarının eğitimine destek olmak

HEDEF 9 : 2013 yılına kadar ilimizde bulunan tüm liselere en az 1 defa olmak üzere mesleklerin tanıtımına yönelik eğitim seminerlerinin düzenlenmesi

HEDEF 10 : Her yıl en az bir sanayi kuruluşu ile ortaklaşa proje yapmak (Kimya, Makine, Gıda, Elektrik-Elektronik)

AMAÇ 7 – İnsan kaynaklarımızı geliştirmek

HEDEF 1 : Üniversitemiz personellerine yılda en az 2 defa olmak üzere hizmet içi eğitimler düzenleme

HEDEF 2 : Yılda en az 5 öğretim elemanını, akademik gelişmelerine katkıda bulunmak amacıyla kurslara katılmalarını sağlamak

HEDEF 3 : Yurtiçi ve yurt dışından konusunda uzman kişilerin üniversitemiz personeline eğitim vermek üzere yılda en az 1 defa davet edilmesi

HEDEF 4 : 2013 Yılı sonuna kadar sürekli ve sistematik değerlendirme yöntemlerinin geliştirilerek her alanda uygulanması sağlamak

HEDEF 5 : 2013 Yılına kadar yasal süreçleri içerisinde en az 2 defa idari personele görevde yükselme sınavı açmak

C- Performans Hedef ve Göstergeleri İle Faaliyetler

BİRİMLERİN ÖDENEK VE HARCAMA DURUMU

KURUMSAL KOD	BİRİMLER	BÜTÇE ÖDENEĞİ	EKLENEN	DÜŞÜLEN	YIL SONU ÖDENEĞİ	YIL SONU HARCAMA
38.25.00.02	ÖZEL KALEM	8.203.000	2.469.453	398.000	10.274.453	6.912.382,39
38.25.02.02	GEN. SEK.	3.924.000	312.000	313.000	3.923.000	3.774.267,88
38.25.02.03	SİV.SVN. UZM.	98.000			98.000	75.500,91
38.25.02.04	İDR.VE MALİ İŞL. DAİ BŞK.	13.752.000	2.360.000	144.000	15.968.000	15.487.535,04
38.25.02.05	PERS.DAİBŞK.	1.542.000	70.000	10.000	1.602.000	1.484.312,40
38.25.02.07	KÜTÜP. VE DÖK. DAİBŞK.	1.035.900	65.000		1.100.500	1.061.586,71
38.25.02.09	SAĞ.KÜL. VE SPOR DAİBŞK.	8.264.000	1.952.000	1.107.000	9.044.000	8.197.022,66
38.25.02.10	BİL. İŞL.DAİ BŞK.	357.000		10.000	347.000	314.323,19
38.25.02.11	YAPI İŞL. VE TEK. DAİBAŞ.	8.806.000	3.210.000	6.000	12.010.000	11.096.522,31
38.25.02.13	ÖGR.İŞL.DAİ BAŞK.	233.500	15.000		248.500	232.041
38.25.02.23	STRATEJİ GELİŞ.DAİBŞK.	183.000	205.000		388.000	368.511,90
38.25.02.24	HUKUK MÜŞ.	183.000	98.000		281.000	237.589,50
38.25.30.30	SAĞ.BİL.ENST.	155.000	62.000	500	216.500	195.212,09
38.25.33.30	TIP FAKÜLTESİ	13.483.000	1.005.000	350.000	14.138.000	14.034.411,75
38.25.33.34	DİŞ HEK. FAK.	88.000		5.000	83.000	60.368,24
38.25.33.36	ECZ.FAK.	511.000	98.500	21.500	588.000	559.051,65
38.25.35.36	MALATYA SAĞ.YÜK.OK.	540.000	10.000	50.000	500.000	450.736,88
38.25.36.30	SAĞ.HİZ. MEŞ.YÜK.OK.	303.000	101.000		404.000	386.497,72
38.25.38.30	T.ÖZAL TIP MERK.ARŞ.VE UYG.HAST.	14.830.000	10.016.165	490.000	24.356.165	24.154.373,85
38.25.40.40	FEN BİL.ENS.	625.500	238.000		863.500	814.420,04
38.25.42.42	FEN ED. FAK.	6.007.000	100.000	85.000	6.022.000	5.969.916,38
38.25.43.43	MÜH. FAK.	2.512.000	158.000		2.670.000	2.525.700,15
38.25.47.40	MALATYA MYO	1.917.000	41.000	7.000	1.951.000	1.919.481,25
38.25.47.41	ARAPGİR MYO	622.000	7.000	46.000	583.000	540.958,19

38.25.47.42	BATTALGAZİ MYO	175.000	40.000	3.000	212.000	195.231,27
38.25.47.43	HEKİMHAN MYO	95.000	11.000	2.000	104.000	84.126,66
38.25.47.44	SÜRGÜ MYO	239.000	10.000		249.000	203.219
38.25.47.45	YAKINCA MYO	400.500	54.000		454.500	432.925,52
38.25.50.54	SOSYAL BİLENST.	852.000	170.000	2.000	1.020.000	929.228,53
38.25.52.51	EĞİTİM FAKÜLTESİ	5.121.000	3.000	290.000	4.834.000	4.725.424,14
38.25.53.52	İKT. VE İDR,BİL. FAK.	2.842.000	17.000	50.000	2.809.000	2.748.618,04
38.25.53.56	GÜZEL SANATLAR FAK.	552.000	295.000		847.000	736.569,88
38.25.54.52	DARENDE İLAHİYAT FAK.	1.325.500	10.000	29.500	1.306.000	1.289.316,15
38.25.55.57	DEVLET KONS.	125.000	41.000	19.000	147.000	90.187,64
38.25.57.51	KALE MYO	201.000		10.000	191.000	168.193,17
38.25.57.52	DARENDE MİBAŞER MYO	32.000	4.000		36.000	28.298,82
38.25.57.53	DOĞANŞEHİR MYO	36.500			36.500	26.548,63
38.25.57.54	AKÇADAĞ MYO	128.000	33.000	2.000	159.000	144.051,55
38.25.60.55	DİĞER MERKEZLER	9.000			9.000	5.455,40
	TOPLAM	100.308.400	23.811.118	3.640.500	120.073.618	106.690.202,10

ÜNİVERSİTEMİZ BÜTÇESİNİN FONKSİYONEL BAZDA DAĞILIMI

KOD	AÇIKLAMA	BÜTÇE ÖDENEĞİ	YIL SONU ÖDENEĞİ	YIL SONU HARCAMA
01	Genel Kamu Hizmetleri	10.157.000	10.605.000	9.925.066,74
02	Savunma Hizmetleri	98.000	98.000	75.500,91
03	Kamu Düzeni ve Güv. Hiz.	2.140.000	2.214.000	2.141.270,28
04	Sağlık Hizmetleri	14.830.000	23.813.000	23.611.210,40
05	Dinlenme, Kül. ve Din Hiz.	2.584.500	3.449.500	3.409.586,71
06	Eğitim Hizmetleri	70.498.500	79.959.118	73.542.483
	TOPLAM	100.308.000	120.138.618	112.705.118,04

**ÜNİVERSİTEMİZ 2008 MALİ YILI EKONOMİK KODLARA GÖRE ÖDENEK VE
HARCAMA TUTARLARI**

GİDER TÜRLERİ	BÜTÇE ÖDENEĞİ	YIL SONU ÖDENEĞİ	HARCAMA
01 PERSONEL GİD.	52.515.000	54.584.000	53.225.104,65
02.SOS.GÜV.KURUM DEV.PRİMİ GİD.	6.676.000	6.764.000	6.470.154,55
03 MAL VE HİZMET ALIM GİD.	21.084.000	31.632.526	29.437.785,96
05 CARİ TRANSFERLER	543.000	543.000	542.608,05
06 SERMAYE GİDERLERİ	19.490.000	26.550.092	23.029.464,83
TOPLAM	100.308.000	120.073.618	112.705.118,04

BÜTÇE GELİRLERİ

	2008BÜTÇE TAHMİNİ	2008 GERÇ. TOP.	GERÇEK. ORANI
	YTL	YTL	%
TEŞEBBÜS VE MÜLK.GELİRLERİ	10.220.000	10.130.729,50	99
ALINAN BAĞIŞLAR VE YARD.	85.382.000	98.008.191,72	114,78
DİĞER GELİRLER	4.706.000	4.302.140,69	91,4
SERMAYE GELİRLERİ.			