



2025 YILI PERFORMANS PROGRAMI

İÇİNDEKİLER

I. GENEL BİLGİLER.....	4
A. YETKİ, GÖREV VE SORUMLULUKLAR	5
B. TEŞKİLAT YAPISI.....	14
C. FİZİKSEL KAYNAKLAR.....	15
D. İNSAN KAYNAKLARI	19
II. PERFORMANS BİLGİLERİ.....	22
A. TEMEL POLİTİKA VE ÖNCELİKLER	22
B. AMAÇ VE HEDEFLER.....	22
C. PERFORMANS HEDEF VE GÖSTERGELERİ İLE FAALİYETLER.....	26
D. İDARENİN TOPLAM KAYNAK İHTİYACI.....	69

Tablolar

Tablo 1 Mevzuat Listesi.....	8
Tablo 2 Araç Listesi.....	15
Tablo 3 Teknolojik Kaynaklar	16
Tablo 4 İşletim Sistemleri/Yazılımlar	17
Tablo 5 Norm Kadro Durumu.....	19
Tablo 6 Personelinin Hizmet Sınıflarına Göre Dağılımı	21
Tablo 7 Stratejik Amaçlar	22
Tablo 8 Stratejik Hedefler	23

Şekiller

Şekil 1 Organizasyon Şeması	14
Şekil 2 Eğitim Durumlarına Göre İstihdam	20
Şekil 3 Cinsiyet Dağılımına Göre İstihdam	20
Şekil 4 İstihdam Türlerine Göre Dağılım	20

I. GENEL BİLGİLER

Vizyon

Doğal güzelliğini ve kültürel potansiyelini hayata geçiren, kentlilik bilinci gelişmiş, yaşam kalitesi yüksek, Dünya'nın her yerinden insanların ziyaret etmeyi ve yaşamayı arzuladığı bir kent olmaktır.

Misyon

İnsan ve çevre odaklı bir anlayışla, halkın yaşam kalitesini arttırmayı amaçlayan yaşanılabilir bir kent oluşturmak.

İlkeler

- Yerel halkın alınan kararlara katılımını sağlamak; **Yönetişim**
- Karar alma ve uygulamada, **Şeffaflık ve Hesap Verebilirlik**
- Uygulamalarda, **Adalet ve Eşitlik**
- Dezavantajlı kesimlere öncelik vermek; **Sosyal Belediyecilik**
- Stratejilerin uygulanmasında, **Kararlılık**
- Toplumun tüm kesimlerinin belediye hizmetlerinden faydalanabilmesi; **Erişilebilirlik**
- Hizmet sunumunda, **Çözüm Odaklılık**
- Değişime ve gelişime açık olmak; **Yenilikçilik**

A. YETKİ, GÖREV VE SORUMLULUKLAR

5393 sayılı Belediye Kanunu ile belediyelere verilen görev ve yetkiler aşağıdaki gibidir.

BELEDİYENİN GÖREV VE SORUMLULUKLARI

Madde 14 Belediye, mahallî müşterek nitelikte olmak şartıyla;

- a) İmar, su ve kanalizasyon, ulaşım gibi kentsel alt yapı; coğrafi ve kent bilgi sistemleri; çevre ve çevre sağlığı, temizlik ve katı atık; zabıta, itfaiye, acil yardım, kurtarma ve ambulans; şehir içi trafik; defin ve mezarlıklar; ağaçlandırma, park ve yeşil alanlar; konut; kültür ve sanat, turizm ve tanıtım, gençlik ve spor; sosyal hizmet ve yardım, nikâh, meslek ve beceri kazandırma; ekonomi ve ticaretin geliştirilmesi hizmetlerini yapar veya yaptırır. Büyükşehir belediyeleri ile nüfusu 50.000'i geçen belediyeler, kadınlar ve çocuklar için koruma evleri açar.
- b) Okul öncesi eğitim kurumları açabilir; Devlete ait her derecedeki okul binalarının inşaatı ile bakım ve onarımını yapabilir veya yaptırabilir, her türlü araç, gereç ve malzeme ihtiyaçlarını karşılayabilir; sağlıkla ilgili her türlü tesisi açabilir ve işletebilir; kültür ve tabiat varlıkları ile tarihî dokunun ve kent tarihi bakımından önem taşıyan mekânların ve işlevlerinin korunmasını sağlayabilir; bu amaçla bakım ve onarımını yapabilir, korunması mümkün olmayanları aslına uygun olarak yeniden inşa edebilir. Gerekliğinde, öğrencilere, amatör spor kulüplerine malzeme verir ve gerekli desteği sağlar, her türlü amatör spor karşılaşmaları düzenler, yurt içi ve yurt dışı müsabakalarda üstün başarı gösteren veya derece alan sporculara belediye meclisi kararıyla ödül verebilir. Gıda bankacılığı yapabilir.

Belediye, kanunlarla başka bir kamu kurum ve kuruluşuna verilmeyen mahallî müşterek nitelikteki diğer görev ve hizmetleri de yapar veya yaptırır.

Hizmetlerin yerine getirilmesinde öncelik sırası, belediyenin malî durumu ve hizmetin ivediliği dikkate alınarak belirlenir.

Belediye hizmetleri, vatandaşlara en yakın yerlerde ve en uygun yöntemlerle sunulur. Hizmet sunumunda özürlü, yaşlı, düşkün ve dar gelirlilerin durumuna uygun yöntemler uygulanır.

Belediyenin görev, sorumluluk ve yetki alanı belediye sınırlarını kapsar. Belediye meclisinin kararı ile mücavir alanlara da belediye hizmetleri götürülebilir. 4562 sayılı Organize Sanayi Bölgeleri Kanunu hükümleri saklıdır.

BELEDİYENİN YETKİLERİ VE İMTİYAZLARI

Madde 15 Belediyenin yetkileri ve imtiyazları şunlardır:

- a) Belde sakinlerinin mahallî müşterek nitelikteki ihtiyaçlarını karşılamak amacıyla her türlü faaliyet ve girişimde bulunmak.
- b) Kanunların belediyeye verdiği yetki çerçevesinde yönetmelik çıkarmak, belediye yasakları koymak ve uygulamak, kanunlarda belirtilen cezaları vermek.
- c) Gerçek ve tüzel kişilerin faaliyetleri ile ilgili olarak kanunlarda belirtilen izin veya ruhsatı vermek.
- d) Özel kanunları gereğince belediyeye ait vergi, resim, harç, katkı ve katılma paylarının tarh, tahakkuk ve tahsilini yapmak; vergi, resim ve harç dışındaki özel hukuk hükümlerine göre tahsili gereken doğal gaz, su, atık su ve hizmet karşılığı alacakların tahsilini yapmak veya yaptırmak.
- e) Müktesep haklar saklı kalmak üzere; içme, kullanma ve endüstri suyu sağlamak; atık su ve yağmur suyunun uzaklaştırılmasını sağlamak; bunlar için gerekli tesisleri kurmak, kurdurmak, işletmek ve işlettmek; kaynak sularını işletmek veya işlettmek.
- f) Toplu taşıma yapmak; bu amaçla otobüs, deniz ve su ulaşım araçları, tünel, raylı sistem dâhil her türlü toplu taşıma sistemlerini kurmak, kurdurmak, işletmek ve işlettmek.
- g) Katı atıkların toplanması, taşınması, ayrıştırılması, geri kazanımı, ortadan kaldırılması ve depolanması ile ilgili bütün hizmetleri yapmak ve yaptırmak.
- h) Mahallî müşterek nitelikteki hizmetlerin yerine getirilmesi amacıyla, belediye ve mücavir alan sınırları içerisinde taşınmaz almak, kamulaştırmak, satmak, kiralamak veya kiraya vermek, trampa etmek, tahsis etmek, bunlar üzerinde sınırlı aynî hak tesis etmek.
- i) Borç almak, bağış kabul etmek.
- j) Toptancı ve perakendeci hâlleri, otobüs terminali, fuar alanı, mezbaha, ilgili mevzuata göre yat limanı ve iskele kurmak, kurdurmak, işletmek, işlettmek veya bu yerlerin gerçek ve tüzel kişilerce açılmasına izin vermek.
- k) Vergi, resim ve harçlar dışında kalan dava konusu uyuşmazlıkların anlaşmayla tasfiyesine karar vermek.
- l) Gayrisihhî müesseseler ile umuma açık istirahat ve eğlence yerlerini ruhsatlandırmak ve denetlemek.
- m) Beldede ekonomi ve ticaretin geliştirilmesi ve kayıt altına alınması amacıyla izinsiz satış yapan seyyar satıcıları faaliyetten men etmek, izinsiz satış yapan seyyar satıcıların faaliyetten men edilmesi sonucu, cezası ödenmeyerek iki gün içinde geri alınmayan gıda maddelerini gıda bankalarına, cezası ödenmeyerek otuz gün içinde geri alınmayan gıda dışı malları yoksullara vermek.
- n) Reklam panoları ve tanıtıcı tabelalar konusunda standartlar getirmek.
- o) Gayrisihhî işyerlerini, eğlence yerlerini, halk sağlığına ve çevreye etkisi olan diğer işyerlerini kentin belirli yerlerinde toplamak; hafriyat toprağı ve moloz döküm alanlarını; sıvılaştırılmış petrol gazı (LPG) depolama sahalarını; inşaat malzemeleri, odun, kömür ve hurda depolama alanları ve satış yerlerini belirlemek; bu alan ve yerler ile taşımalarda çevre kirliliğı oluşmaması için gereken tedbirleri almak.
- p) Kara, deniz, su ve demiryolu üzerinde işletilen her türlü servis ve toplu taşıma araçları ile taksi sayılarını, bilet ücret ve tarifelerini, zaman ve güzergâhlarını belirlemek; durak yerleri ile karayolu, yol, cadde, sokak, meydan ve benzeri yerler üzerinde araç park yerlerini tespit etmek ve işletmek, işlettmek veya kiraya vermek; kanunların belediyelere verdiği trafik düzenlemesinin gerektirdiğı bütün işleri yürütmek.

(l) bendinde belirtilen gayrisihhî müesseselerden birinci sınıf olanların ruhsatlandırılması ve denetlenmesi, büyükşehir ve il merkez belediyeleri dışındaki yerlerde il özel idaresi tarafından yapılır.

Belediye, (e), (f) ve (g) bentlerinde belirtilen hizmetleri Danıştayın görüşü ve İçişleri Bakanlığının kararıyla süresi kırkdokuz yılı geçmemek üzere imtiyaz yoluyla devredebilir; toplu taşıma hizmetlerini imtiyaz veya tekel oluşturmayacak şekilde ruhsat vermek suretiyle yerine getirebileceği gibi toplu taşıma hatlarını kiraya verme veya 67 nci maddedeki esaslara göre hizmet satın alma yoluyla yerine getirebilir.

İl sınırları içinde büyükşehir belediyeleri, belediye ve mücavir alan sınırları içinde il belediyeleri ile nüfusu 10.000'i geçen belediyeler, meclis kararıyla; turizm, sağlık, sanayi ve ticaret yatırımlarının ve eğitim kurumlarının su, termal su, kanalizasyon, doğal gaz, yol ve aydınlatma gibi alt yapı çalışmalarını faiz almaksızın on yıla kadar geri ödemeli veya ücretsiz olarak yapabilir veya yaptırabilir, bunun karşılığında yapılan tesislere ortak olabilir; sağlık, eğitim, sosyal hizmet ve turizmi geliştirecek projelere İçişleri Bakanlığının onayı ile ücretsiz veya düşük bir bedelle amacı dışında kullanılmamak kaydıyla arsa tahsis edebilir.

Belediye, belde sakinlerinin belediye hizmetleriyle ilgili görüş ve düşüncelerini tespit etmek amacıyla kamuoyu yoklaması ve araştırması yapabilir.

Belediye mallarına karşı suç işleyenler Devlet malına karşı suç işlemiş sayılır. 2886 sayılı Devlet İhale Kanununun 75 inci maddesi hükümleri belediye taşınmazları hakkında da uygulanır.

Belediyenin proje karşılığı borçlanma yoluyla elde ettiği gelirleri, şartlı bağışlar ve kamu hizmetlerinde fiilen kullanılan malları ile belediye tarafından tahsil edilen vergi, resim ve harç gelirleri haczedilemez.

BELEDİYEYE TANINAN MUAFİYETLER

Madde 16 Belediyenin kamu hizmetine ayrılan veya kamunun yararlanmasına açık, gelir getirmeyen taşınmazları ile bunların inşaa ve kullanımları her türlü vergi, resim, harç, katılma ve katkı paylarından muaftır.

BELEDİYEYİ ETKİLEYEN KANUN YA DA YÖNETMELİKLER

Rize Belediyesi'ni doğrudan ya da dolaylı biçimde etkileyen kanun ya da yönetmelikler konu başlıklarına göre aşağıda sıralanmıştır:

TABLO 1 MEVZUAT LİSTESİ

1) İmar ve Şehircilik Yönetimi Alanına İlişkin Mevzuat Özeti
2863- Kültür ve Tabiat Varlıklarını Koruma Kanunu
2942- Kamulaştırma Kanunu
2985- Toplu Konut Kanunu
3194- İmar Kanunu
3621- Kıyı Kanunu
4708- Yapı Denetimi Hakkında Kanun
634- Kat Mülkiyet Kanunu
Yapı Denetimi Uygulama Yönetmeliği
2) Ulaşım Üst Yapı ve Alt Yapı Hizmetleri Yönetimi Alanına İlişkin Mevzuat Özeti
2918- Karayolları Trafik Kanunu
4925-Karayolu Taşıma Kanunu
5627- Enerji Verimliliği Kanunu
24645- Kamu Kurum ve Kuruluşlarının Ürettikleri Mal ve Hizmet Tarifeleri ile Bazı Kanunlarda değişiklik yapılması hakkında Kanun
Karayolu Taşıma Yönetmeliği
Ücretsiz veya İndirimli Seyahat Kartları Yönetmeliği
Erişilebilirlik İzleme ve Denetleme Yönetmeliği
Okul Servis Araçları Hizmet Yönetmeliği
Ticari Plaka verilmesinde uygulanacak esaslar (86/10553 sayılı Bakanlar Kurulu Kararı)
Araçların İmal, Tadil ve Montajı Hakkında Yönetmeliği
Karayolları Trafik Yönetmeliği
Otopark Yönetmeliği
Kamu Kurum ve Kuruluşları Personel Servis Hizmet Yönetmeliği

3) Sağlık ve Sosyal Hizmetler Yönetimi Alanına İlişkin Mevzuat Özeti

5199- Hayvanları Koruma Kanunu

5996- Veteriner Hizmetleri, Bitki Sağlığı, Gıda ve Yem Kanunu

6343- Veteriner Meslek İcrası Kanunu

3998- Mezarlıkların Korunması Hakkında Kanun

5378- Engelliler Kanunu

5395- Çocuk Koruma Kanunu

5797- Sosyal Sigortalar ve Genel Sağlık Sigortası Kanunu

4) Çevre Yönetimi Alanına İlişkin Mevzuat Özeti

2872- Çevre Kanunu

1380-Su Ürünleri Kanunu

Atıkların Düzenli Depolanmasına Dair Yönetmelik

Bitkisel Atık Yağların Kontrolü Yönetmeliği

Katı Atıkların Kontrolü Yönetmeliği

Tehlikeli Atıkların Kontrolü Yönetmeliği

Belediye Su Ve Kanalizasyon Hizmetlerinde Uyulacak Usul Ve Esaslara İlişkin Yönetmelik

İnsani Tüketim Amaçlı Sular Hakkında Yönetmelik

Su Kirliliği Kontrolü yönetmeliği

Çevre denetimi yönetmeliği

Çevre izin ve lisans yönetmeliği

Çevre etiketi yönetmeliği

Çevresel etki değerlendirmesi yönetmeliği

Çevresel gürültü kontrol yönetmeliği

Ambalaj Atıkları Kontrol Yönetmeliği

Ömrünü Tamamlamış Lastiklerin Kontrolü Yönetmeliği

Sıfır Atık Yönetmeliği

Atık Elektrikli ve Elektronik Eşyaların Kontrolü Yönetmeliği

İçmesuyu Temin ve Dağıtım Sistemlerindeki Kayıpların Yönetmeliği

Kentsel Atıksu Arıtımı Yönetmeliği

5)Kültür, Spor ve Sosyal Hizmetler Yönetimi Alanına İlişkin Mevzuat Özeti

2863- Kültür ve Tabiat Varlıklarını Koruma Kanunu

5366- Yıpranan Tarihi ve Kültürel Taşınmaz Varlıkların Yenilenerek Korunması ve Yaşatılarak Kullanılması Hakkında Kanun

6) Kent ve Toplum Düzeni Yönetimi Alanına İlişkin Mevzuat Özeti

1593- Umumi Hıfzıssıhha Kanunu

1608 - Umuru Belediye Mütcellik Ahkâmı Cezaiye Hakkında Kanun

2918- Karayolları Trafik Kanunu

3194- İmar Kanunu

394- Hafta Tatili Kanunu

4077- Tüketicinin Korunması Hakkında Kanun

5326- Kabahatler Kanunu

5652- Yaş Sebze Ve Meyve Ticaretinin Düzenlenmesi ve Toptancı Halleri Hakkında Kanun

Belediye Zabıta Yönetmeliği

Cenaze ve Defin Hizmetleri Yönetmeliği

Hafriyat Toprağı, İnşaat ve Yıkıntı Atıklarının Kontrolü Yönetmeliği

394-Hafta Tatili Hakkında Kanun

İşyeri Açma ve Çalışma Ruhsatlarına İlişkin Yönetmelik

Mezarlık Şefliği Görev ve Çalışma Yönetmeliği Uygulama Usul ve Esasları

2559-Polis Vazife ve Selahiyat Kanunu

Zabıta Tembihnamesi

6585-Perakende Ticaretin Düzenlenmesi Hakkında Kanun

Sebze ve Meyve Ticareti ve Toptancı Halleri Hakkında Yönetmelik

Rize belediyesi Toptancı Halinin Yönetim ve İşleyişi Hakkında Yön.

7) Afet Yönetimi Alanına İlişkin Mevzuat Özeti

5902- Afet ve Acil Durum Yönetimi Başkanlığının Teşkilat ve Görevleri Hakkında Kanun

7269- Umumi Hayata Müessir Afetler Dolayısıyla Alınacak Tedbirlere Dair Kanun

6306- Afet Riski Altındaki Alanların Dönüştürülmesi Hakkında Kanun

Belediye İtfaiye Yönetmeliği

Binaların Yangından Korunması Hakkında Yönetmelik

Afet ve Acil Durum Müdahale Hizmetleri Yönetmeliği

Türkiye Bina Deprem Yönetmeliği

8) Genel Yönetim Alanına İlişkin Mevzuat Özeti

5393 -Belediye Kanunu

1319- Emlak Vergisi Kanunu

193- Gelir Vergisi Kanunu

2464- Belediye Gelirleri Kanunu

2821- Sendikalar Kanunu

2822- Toplu İş Sözleşmesi, Grev ve Lokavt Kanunu

2886- Devlet İhale Kanunu

3473- Muhafazasına Lüzum Kalmayan Evrak ve Malzemenin Yok Edilmesi Hakkında Kanun

3628- Mal Bildiriminde Bulunulması, Rüşvet ve Yolsuzluklarla Mücadele Kanunu

4688- Kamu Görevlileri Sendikaları Kanunu

4734- Kamu İhale Kanunu

4735- Kamu İhale Sözleşmeleri Kanunu

4759- İller Bankası Kanunu

4857- İş Kanunu

488- Damga Vergisi Kanunu

4982- Bilgi Edinme Hakkı Kanunu

5018- Kamu Mali Yönetimi ve Kontrol Kanunu

5070- Elektronik İmza Kanunu

5237- Türk Ceza Kanunu

5355- Mahalli İdare Birlikleri Kanunu

5548- Kamu Denetçiliği Kurumu Kanunu

5779- İl Özel İdarelerine ve Belediyelere Genel Bütçe Vergi Gelirlerinden Pay Verilmesi Hakkında Kanun

6245- Harcırah Kanunu

6331- İş Sağlığı ve Güvenliği Kanunu

657- Devlet Memurları Kanunu
7201- Tebligat Kanunu
6098-Türk Borçlar Kanunu
5187-Basın Kanunu
3071-Dilekçe Hakkının Kullanılmasına Dair Kanun
6698-Kişisel Verilerin Korunması Kanunu
5434-Emekli Sandığı Kanunu
3071-Dilekçe Hakkının Kullanılmasına Dair Kanun
5510-Sosyal Sigortalar ve Genel Sağlık Sigortası Kanunu
4857-İş Kanunu
1475--İş Kanunu
6245-Harcırah Kanunu
213-Vergi Usul Kanunu
4688-Kamu Görevlileri Sendikaları ve Toplu Sözleşme Kanunu
6356-Sendikalar ve Toplu İş Sözleşmesi Kanunu
6183-Amme Alacaklarının Tahsil Usulü Hakkında Kanun
2004-İcra ve İflas Kanunu
7061-Bazı Vergi Kanunları ile Diğer Bazı Kanunlarda Değişiklik Yapılmasına Dair Kanun
5651-İnternet Ortamında Yapılan Yayınların Düzenlenmesi ve Bu Yayınlar Yoluyla İşlenen Suçlarla Mücadele Edilmesi Hakkında Kanun
Belediye Tahsilat Yönetmeliği
Belediye ve Bağlı Kuruluşları ile Mahalli İdare Birlikleri Norm Kadro İlke ve Standartlarına Dair Yönetmelik
Danışmanlık Hizmet Alımları Muayene ve Kabul Yönetmeliği
Devlet Arşiv Hizmetleri Hakkında Yönetmelik
Hizmet Alımı İhaleleri Uygulama Yönetmeliği
İhalelere Yönelik Yapılacak Başvurular Hakkında Yönetmelik
Kamu İdarelerince Hazırlanacak Faaliyet Raporları Hakkında Yönetmelik
Kamu İdarelerinde Stratejik Planlamaya İlişkin Usul ve Esaslar Hakkında Yönetmelik
Kamu Kurum ve Kuruluşlarında Görevde Yükselme ve Unvan Değişikliği Esaslarına Dair Genel Yönetmelik
Kamu Personelinin Yabancı Dil Bilgisi Seviyesinin Tespitine Dair Esas ve Usuller Hakkında Yönetmelik
Mahalli İdareler Bütçe ve Muhasebe Yönetmeliği
Mahalli İdareler Harcama Belgeleri Yönetmeliği
Mal Alımı İhaleleri Uygulama Yönetmeliği
Taşınır Mal Yönetmeliği

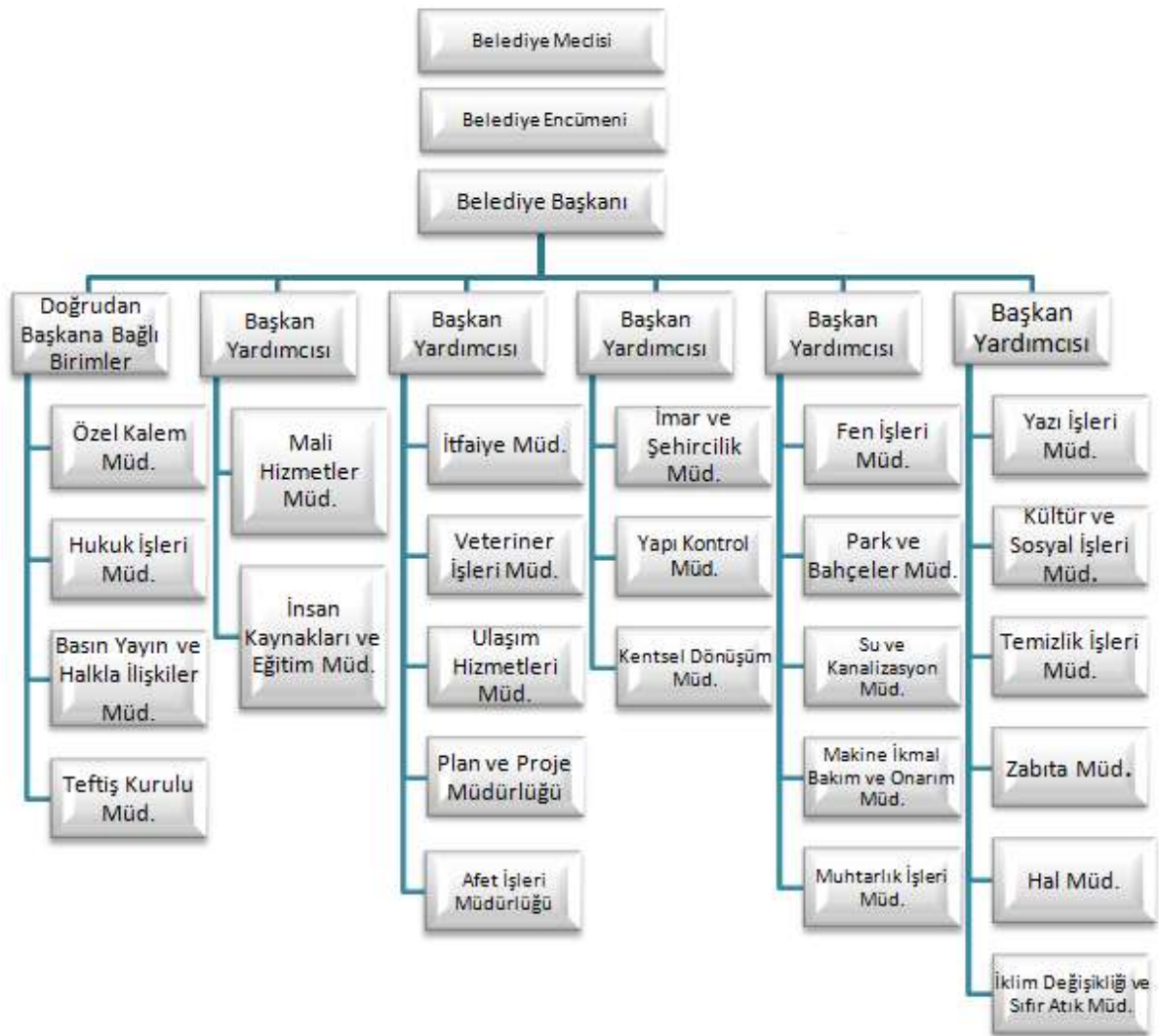
Kamu İdarelerine Ait Taşınmazların Kaydına İlişkin Yönetmelik
Memurlara Yapılacak Giyecek Yardımı Yönetmeliği
Strateji Geliştirme Birimlerinin Çalışma Usul ve Esasları Hakkında Yönetmelik
Yapım İşleri İhaleleri Uygulama Yönetmeliği
Kamu Zararlarının Tahsiline İlişkin Usul ve Esaslar Hakkında Yönetmelik
Memur Disiplin Yönetmeliği
Resmi Yazışmalarda Yygulanacak Usul ve Esaslar Hakkında Yönetmelik
Belediye Meclis Çalışma Yönetmeliği
Evlendirme Yönetmeliği
Elektronik Tebligat Yönetmeliği
Elektronik İhale Uygulama Yönetmeliği
Ticari Araçlarda Reklam Bulundurulması Hakkında Yönetmelik
Pazar Yerleri Hakkında Yönetmelik
Muhasebe Yetkilisi Mutemetlerinin Görevlendirilmeleri, Yetkileri, Denetimi ve Çalışma Usul ve Esasları Hakkında Yönetmelik
Ön Ödeme Usul ve Esasları Hakkında Yönetmelik
Elektronik İmza Kanununun Uygulanmasına İlişkin Usul Ve Esaslar Hakkında Yönetmelik
Bilgi Edinme Hakkı Kanununun Uygulanmasına İlişkin Usul Ve Esaslar Hakkında Yönetmelik
Kayıtlı Elektronik Posta Sistemine İlişkin Usul Ve Esaslar Hakkında Yönetmelik
Vergi Usul Kanunu Genel Tebliği
Kamu İhale Genel Tebliği
Yapım İşleri Benzer İş Grupları Tebliği
Eşik Değerler ve Parasal Limit Tebliği

B. TEŞKİLAT YAPISI

Rize Belediyesi'nde; başkan, başkan yardımcıları, müdürler, şefler, memurlar ve işçilerden oluşan altı kademeli hiyerarşik bir yapı bulunmaktadır. Başkan yardımcılarını stratejik, müdürlükler ise operasyonel düzeydeki işlemlerin yürütülmesi ile yükümlüdür. Kurumda 2 seçilmiş, 3 atanmış olmak üzere 5 başkan yardımcısı, 25 müdürlük bulunmaktadır.

5393 sayılı Belediye Kanununa göre belediye idaresi belediye meclisi, belediye encümeni ve belediye başkanından oluşmaktadır.

ŞEKİL 1 ORGANİZASYON ŞEMASI



C. FİZİKSEL KAYNAKLAR

1. ARAÇLAR

2024 yılı Eylül ayı sonu itibariyle kurumda kullanılan araçlar aşağıdaki şekilde sınıflandırılmıştır. Tablo incelendiğinde kullanılan araçların %40,64'ünün kurumun resmi aracı olduğu görülmektedir.

TABLO 2 ARAÇ LİSTESİ

Araç Türü	Resmi	Kiralık	Toplam
Çevre Temizlik Araçları	1	-	1
Çekiciler	2	-	2
İş Makineleri	11	16	27
Kamyon/Kamyonet	13	56	69
Su Tankeri	3	-	3
Binek Araç	4	8	12
Dorse	-	1	1
Tamir Araçları	2	-	2
Yangın Söndürme Araçları	7	1	8
Yangın Destek Araçları	3	-	3
Yakıt Dağıtım Aracı	1	-	1
Vidanjör	3	2	5
Cenaze Nakil Araçları	2	2	5
Otobüs – Minibüs	6	3	10
Karla Mücadele Aracı	1	-	1
Servis Aracı	3	1	3
Vinç	-	1	1
Transmikser	1	1	2
Toplam	63	92	155

2. **BİLİŞİM SİSTEMLERİ**

Kurumun bilgi ve teknolojik altyapısını oluşturan tüm donanım ekipmanları; kamera, video, fotoğraf makinesi, bilgisayar donanımı, haberleşme cihazları, ofis malzemeleri ve diğer teknolojik araçlar olmak üzere 4 ana başlık altında incelenmiştir.

TABLO 3 TEKNOLOJİK KAYNAKLAR

Teknolojik Kaynak Türü	Toplam	Oran (%)
Ses, Görüntü ve Sunum Cihazları	473	19,63
Bilgisayarlar ve Sunucular	702	29,14
Haberleşme Cihazları	491	20,38
Diğer Teknolojik Araçlar	743	30,84
Toplam	2409	100

Rize Belediyesi birimleri faaliyetlerini daha etkin, daha hızlı ve daha ekonomik bir şekilde gerçekleştirebilmek için birçok bilgisayar programı ve yazılımı kullanmaktadır. Kurum genelinde kullanılan işletim sistemi ve yazılım aşağıdaki tabloda özetlenmiştir.

TABLO 4 İŞLETİM SİSTEMLERİ/YAZILIMLAR

İşletim Sistemleri/Yazılımlar		
İşletim Sistemleri	Server	5
	Windows (Win7)	140
Antivirüs	Kullanıcı	300
Veri Tabanı Yönetim Sistemi	Oracle 1 Paket	24
	SQL Server	2
Kent Bilgi Sistemi ve Cad/Cam	NetCad	11
	SisWorld-SisKBS-RwCAD	48
	Photoshop	5
	Sketchup	2
	Lumion	1
	Auto Cad	10
	Yönetim Bilgi Sistemi	1
	Yönetici Masası	4
Ofis Paketleri	Microsoft Office 2010	10
	Microsoft Office 2007	22
	Open Office	50
Yedekleme Ünitesi	N770 Pro	1
	NAS 110	2
	Goflex Home	1
Filtreleme Sistemi	Fortigote 500 E	1
	Log Analiz	1
Diğer	e-Hakediş	1
	SAMPAŞ E-İmza	1
	TÜİK Uygulama	1
	DPB E Uygulama	1
	Elektronik Bilgi Sistemi	1
	e-KİKNET	1
	Elektromed Satış Programı	1

	E-SGK	1
	Evlendirme Programı	2
	HITAP	1
	İcra-Pro	1
	Mevzuat ve İctihat Programı	2
	AVS (Akıllı Vezne Sistemi)	5
	Araç Takip Programları	3
	Sosyal Yardım Takip Sistemi	1
	araç Hak Mahrumiyeti Modülü	1
Mobil Uygulamalar	Mobil Numarataj	1
	Cep Başkan	1
	Cep Vatandaş	1
	Mobil Su Tahakkuk	20

D. İNSAN KAYNAKLARI

08 Nisan 2020 tarihli ve 31093 sayılı Resmi Gazetede yayımlanan ‘Belediye ve Bağlı Kuruluşları İle Mahalli İdare Birlikleri Norm İlke standartlarına Dair Yönetmelikte Değişiklik Yapılmasına Dair Yönetmelikte’ Belediyemiz Norm Kadro Grubu B-4 den, B5 grubuna yükseltilmiş olup norm kadro yapısı aşağıda tablo halinde gösterilmiştir.

17.04.2022 tarihli ve 31812 sayılı Resmi Gazetede yayımlanan Belediye ve Bağlı Kuruluşları ile Mahalli İdare Birlikleri Norm Kadro İlke ve Standartlarına Dair Yönetmelikte Değişiklik Yapılmasına Dair Yönetmelikle Belediyemize verilmiş olan norm kadro yapısı aşağıda tablo halinde gösterilmiştir.

Ayrıca; 05.10.2006 tarih ve 26310 sayılı Resmi Gazetede yayımlanan 28.08.2006 tarih 2006/10911 sayılı Bakanlar Kurulu Kararı ile Belediyemize 3 adet İç Denetçi kadrosu tahsis edilmiştir.

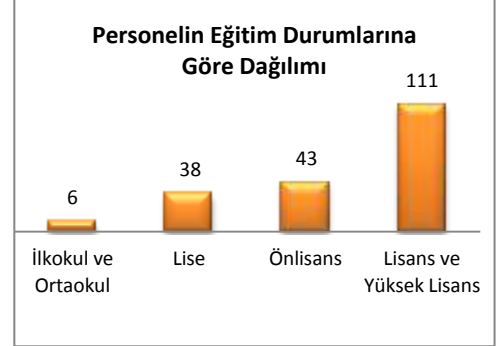
Tablo 5 Norm Kadro Durumu

Unvan	Adet	Unvan	Adet
Belediye Başkan Yardımcısı	3	Müfettiş	6
Yazı İşleri Müdürü	1	Müfettiş Yardımcısı	2
Mali Hizmetler Müdürü	1	Avukat	5
İklim Değişikliği e Sıfır Atık Müdürü	1	Mali Hizmetler Uzmanı	4
Afet İşleri Müdürlüğü	1	Mali Hizmetler Uzman Yardımcısı	2
Fen İşleri Müdürü	1	İdari Personel	105
İmar ve Şehircilik Müdürü	1	Teknik Personel	100
Temizlik İşleri Müdürü	1	Sağlık Personeli	19
İtfaiye Müdürü	1	Yardımcı Hizmet Personeli	14
Zabıta Müdürü	1	İtfaiye Amiri	4
Hukuk İşleri Müdürü	1	İtfaiye Çavuşu	10
Veteriner İşleri Müdürü	1	İtfaiye Eri	90
Teftiş Kurulu Müdürü	1	Zabıta Amiri	7
Diğer Müdürler	13	Zabıta Komiseri	14
Özel Kalem Müdürü	1	Zabıta Memuru	84
Uzman	7	İç Denetçi	3
Şef	38		
Memur Kadroları Toplamı			543
Sürekli işçi Kadroları Toplamı			260

Rize Belediyesi İnsan Kaynaklarında 2024 yılı Eylül ayı sonu itibariyle memur (192) ve işçi (6) olmak üzere 2 farklı istihdam türü söz konudur. Kurum personelinin istihdam türlerine, eğitim, yaş ve cinsiyet durumuna göre dağılımı aşağıda analiz edilmiştir.

Eğitim Durumlarına Göre İstihdam

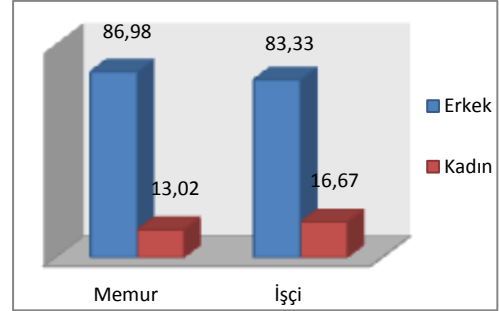
2024 yılı Eylül ayı sonu itibariyle Rize Belediyesi çalışanlarının eğitim durumlarına göre dağılımı aşağıdaki grafikte ifade edilmiştir. Buna göre 111 kişi (%56,06) ile en büyük çoğunluğu yükseköğrenim (Lisans ve Lisansüstü) mezunları oluşturmaktadır.



ŞEKİL 2 EĞİTİM DURUMLARINA GÖRE İSTİHDAM

Cinsiyet Dağılımına Göre İstihdam

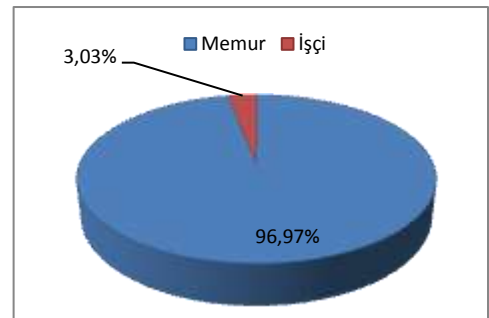
2024 yılı Eylül ayı sonu itibariyle Rize Belediyesi çalışanlarının cinsiyet durumlarına bakıldığında memur personelinin % 13,02'sinin (25) ve işçi personelinin %16,67'sinin (1) kadın olduğu, memur personelinin % 86,98'inin (167) ve işçi personelinin %83,33'ünün (5) erkek olduğu görülmektedir. Toplam personelinin %13,13'ü (26) kadınlardan oluşmaktadır. Personelin cinsiyet dağılımı istihdam türlerine göre aşağıda ifade edilmiştir.



ŞEKİL 3 CİNSİYET DAĞILIMINA GÖRE İSTİHDAM

İstihdam Türlerine Göre Dağılım

Rize Belediyesi çalışanlarının türlerine göre hareketleri aşağıdaki grafikte görülmektedir. Toplam 198 personelin 6'sını (%3,03) işçi ve 192'sini (%96,97) memur personel oluşturmaktadır.



ŞEKİL 4 İSTİHDAM TÜRLERİNE GÖRE DAĞILIM

657 sayılı Devlet Memurları Kanununa göre çalışanlarımız 7 hizmet sınıfına göre dağılmaktadır. Hizmet sınıflarına göre dağılım ise Tablo 10'da ifade edilmiştir.

TABLO 6 PERSONELİNİN HİZMET SINIFLARINA GÖRE DAĞILIMI

Hizmet Sınıfları	Memur	İşçi	Toplam	Yüzde (%)
Avukatlık Hizmetleri Sınıfı	1		1	0,51
Din Hizmetleri Sınıfı	1		1	0,51
Genel İdari Hizmetler Sınıfı	98		98	49,49
İşçi		6	6	3,03
Sağlık Hizmetleri Sınıfı	4		4	2,02
Teknik Hizmetler Sınıfı	86		86	43,43
Yardımcı Hizmetler Sınıfı	2		2	1,01
Toplam	192	6	198	100

II. PERFORMANS BİLGİLERİ

A. TEMEL POLİTİKA VE ÖNCELİKLER

Rize Belediyesi 2025-2029 Stratejik Planı; doğal ve kültürel varlıklarımızı korumak ve marka bir belediye olmaya yönelik politikalar dikkate alınarak hazırlanmıştır.

B. AMAÇ VE HEDEFLER

TABLO 7 STRATEJİK AMAÇLAR

Sıra No	Stratejik Amaçlar	Tanımı	İlişkili Hizmet Alanı
1	Kurumsal yapının güçlendirilmesi	Kurumun iş yapma anlayışını ve iş sistemlerini düzenli olarak gözden geçirmek, gelişim ihtiyaçlarını belirlemek, gelişim ihtiyaçları doğrultusunda sistematik olarak iyileştirme/geliştirme çalışmalarını yürütmek, sürekli gelişimi kurumun temel çalışma anlayışı haline getirmek, süreç yönetimini esas almaktır.	Genel Yönetim
2	İnsan kaynakları politikasının geliştirilmesi	Personel istihdamı ve gelişimini destekleyen insan kaynakları politikası oluşturmak.	Genel Yönetim
3	Paydaşlarımızla iletişimi güçlendirmek	Yönetişim ve katılımcı belediye uygulamaları geliştirmek.	Genel Yönetim
4	Sürdürülebilir mali kaynak yönetimi	Mali kaynakları en doğru biçimde yönetmek, iç kontrol ve ön mali kontrol sisteminin uygulanması sürekli gelir getirecek kaynaklar oluşturmak ve ek gelir kaynaklarını değerlendirmek, yerel ve uluslararası standartlarla desteklenen şeffaf ve güvenilir mali yapı oluşturmak.	Genel Yönetim
5	Ana hizmet alanlarındaki projelendirme ve uygulama süreçlerini etkin, verimli yönetmek	Projelendirme ve uygulama sürecinde, kaynakları verimli biçimde kullanarak, etkin biçimde planlamak, projelendirmek, uygulamaktır.	Genel Yönetim
6	Kültür, spor ve sosyal hizmet faaliyetleri gerçekleştirmek	Farklı nitelikteki kültürel ve sportif faaliyetler ile sosyal hizmet ihtiyaçlarını etkin ve verimli biçimde karşılamaktır.	Kültür, Spor ve Sosyal Hizmetler Yönetimi
7	Kentin kültür mirasını korumak, tanıtmak ve kültürel yaşamın zenginleşmesine katkı sağlamak	Kültür ve tabiat varlıklarının korunmasını etkin projelerle yönlendirmek, zengin kültürel etkinliklerle kültürel yaşamı geliştirmek ve yaygınlaştırmaktır.	Kültür, Spor ve Sosyal Hizmetler Yönetimi
8	Kentin sosyal, ekonomik ve fiziksel gelişimine yön vererek yaşanabilir bir kent oluşumuna katkı sağlamak.	Kentin doğal, kültürel ve tarihi dokusunu koruyan bir anlayışla, fiziksel gelişim ihtiyaçlarına yön verecek biçimdeki planlamaları ve uygulama programlarını tanımlamak ve bunların gelişimini etkinleştirmektir.	İmar ve Şehircilik Yönetimi

9	Sağlıklı ve sürdürülebilir kentsel gelişim hizmetleri sunmak	Kaliteli ve çağdaş yaşam standartlarında kentsel gelişimi sağlamak, çarpık kentleşme ve kent estetiğine yönelik kontrol ve denetim faaliyetlerini etkin biçimde yürütmek ve kent sakinlerini bu alanlarda bilinçlendirmeye yönelik faaliyetleri yaygınlaştırmak.	Kent ve Toplum Düzeni Yönetimi
10	Gelişmekte olan şehrimizin alt ve üst yapı sorunlarını gidermek	Kentin alt ve üst yapı ihtiyaçlarını tespit etmek ve çözümler üretmektir.	Ulaşım, Üstyapı ve Altyapı Hizmetleri Yönetimi
11	Afetle mücadele yöntemleri geliştirmek	Afet öncesi ve sonrası süreçleri etkin yönetmek ve vatandaşların karşılaşacağı zararları minimum seviyede tutmak.	Afet Yönetimi
12	Etkin ve sürdürülebilir bir ulaşım yönetim modeli oluşturmak	Ulaşım alt yapısını iyileştirmek, yolculuk kalitesini artırmak, çevreci anlayışın sürekli gelişimine önem veren bir ulaşım hizmeti sunmak.	Ulaşım, Üstyapı ve Altyapı Hizmetleri Yönetimi
13	Sağlıklı yaşam kalitesinin sürdürülebilir bir biçimde gelişmesine katkı sağlamak	Kent sakinlerinin yaşam kalitesinin yükseltilmesine katkı sağlamak amacıyla koruyucu ve önleyici sağlık hizmetleri sunmak.	Sağlık Hizmetleri Yönetimi
14	Sürdürülebilir çevre yönetimi sağlamak	Hava kalitesini korumak, yeşil alanlar geliştirmek, yenilenebilir enerji kaynaklarının kullanılmasını teşvik etmek, iklimle mücadele yöntemleri geliştirmek, atık yönetimini etkinleştirmek gibi konularda bütünlük bir anlayışla çevrenin korunmasını esas alan uygulamaları etkinleştirmek ve yaygınlaştırmak.	Çevre Yönetimi

TABLO 8 STRATEJİK HEDEFLER

Harcama Birimi Bazında Stratejik Hedefler	
Özel Kalem Müdürlüğü	Hedef 1.3 Kurum içi iletişimin geliştirilmesi
	Hedef 3.2 Dış paydaşlarla iletişimin geliştirilmesi
İnsan Kaynakları Ve Eğitim Müdürlüğü	Hedef 2.1 Personelin alanında etkin ve verimli çalışabilmesi
	Hedef 2.2 İnsan kaynağı kariyer yönetimi
Veteriner İşleri Müdürlüğü	Hedef 13.2 Zoonoz hastalıklara karşı etkin bir mücadelenin verilmesine katkı sağlamak
	Hedef 13.3 Koruyucu sağlık hizmetlerini etkinleştirmek ve yaygınlaştırmak
Makine İkmal Bakım ve Onarım Müdürlüğü	Hedef 10.7 Taşıt ve iş makinelerinin periyodik bakımları dışında oluşabilecek maliyetlerin minimize edilmesi
	Hedef 10.8 Araç sayısını arttırmak
Fen İşleri Müdürlüğü	Hedef 7.2 Kültür Sokağı Projesi'nin hayata geçirilmesi
	Hedef 10.1 Ulaşım üstyapısındaki yolların çağdaş standartlara ulaştırılması
	Hedef 10.2 Ulaşım üstyapısındaki kaldırımların çağdaş standartlara ulaştırılması
	Hedef 10.3 Aydınlatma hizmetlerinin yenilikçi ve sürdürülebilir bir anlayışa gerçekleştirmek
	Hedef 10.4 Şehirlerarası ulaşımın modern ve konforlu hale getirilmesi

	Hedef 10.5 Afete yönelik üst yapının standartlara ulaştırılması
Hal Müdürlüğü	Hedef 13.1 Halkın sağlıklı ürünlere ulaşmasını sağlamak
İmar ve Şehircilik Müdürlüğü	Hedef 8.1 İmar planlarının kentimizin ve halkımızın ihtiyaçlarına uygun olarak düzenlenmesi
	Hedef 8.2 İmar planı uygulanmasının sağlanması
İtfaiye Müdürlüğü	Hedef 11.1 Rize’de yaşayan insanların her türlü afete karşı korunması için gerekli hizmetlerin verilmesi
	Hedef 11.2 Afetlere karşı toplumsal bilincin artırılması, afetlere dayanıklı ve güvenli yerleşim yerlerinin oluşturulması ve risk azaltma çalışmaları yapılarak afetlerin neden olabileceği can ve mal kaybının asgari düzeye indirilmesi
Kültür ve Sosyal İşler Müdürlüğü	Hedef 6.1 Dezavantajlı gruplara yönelik hizmetleri yaygınlaştırmak
	Hedef 7.1 Ülkemizde ve uluslar arası alanda yaptığı kültürel ve sanatsal faaliyetlerle tanınan bir kent oluşturulması
Mali Hizmetler Müdürlüğü	Hedef 1.1 İç kontrol sisteminin geliştirilmesi
	Hedef 1.2 Bilgi güvenliği yönetim sisteminin kurulması
	Hedef 4.1 Belediye gelirlerini arttırmak ve tahsilât oranını yükseltmek
Temizlik İşleri Müdürlüğü	Hedef 14.4 Temiz ve yaşanabilir bir çevre için temizlik faaliyetlerini daha etkin hale getirmek
Yapı Kontrol Müdürlüğü	Hedef 8.4 Toplum düzenine yönelik denetimleri etkinleştirmek
Zabıta Müdürlüğü	Hedef 9.1 İşyerlerinin sağlık ve hijyen denetimlerinin gerçekleştirilmesi
	Hedef 9.2 İşyerlerinin ruhsatlandırılması
Su ve Kanalizasyon İşleri Müdürlüğü	Hedef 10.6 Eskiye su ve kanalizasyon şebeke hatlarının yenilenerek şebeke ağının genişletilmesi
Park ve Bahçeler Müdürlüğü	Hedef 14.1 Yeşil alanların artırılması ve niteliklerinin iyileştirilmesi
	Hedef 14.2 Parkların kent estetiğine uygun bir şekilde iyileştirilmesi, korunması ve artırılması.
	Hedef 14.3 Mezarlık ve cenaze hizmetlerinin sunulması
Plan ve Proje Müdürlüğü	Hedef 5.1 Ulusal ve uluslar arası fonlardan yararlanmak için kurum kapasitesini arttırmak
Ulaşım Hizmetleri Müdürlüğü	Hedef 12.1 Ulaşım hizmetlerinin iyileştirilmesine katkı sağlamak
	Hedef 12.2 Kentin otopark kapasitesinin artırılması
	Hedef 12.3 Ulaşım altyapısını sürdürülebilir standartlara yükseltmek
	Hedef 12.4 Yaya ve sürücü güvenliğini arttırmak
	Hedef 12.5 Yol ağını iyileştirmek ve geliştirmek
Muhtarlık İşleri Müdürlüğü	Hedef 3.3 Belediyemiz tarafından mahallelere yapılan hizmetlerin daha hızlı ve etkin biçimde yapılmasının sağlanması
	Hedef 3.4 Belediye (Başkanlık Makamı) ile muhtarlar arasındaki işbirliği ve

	koordinasyonu sağlayıp geliştirerek hizmet verimliliğini arttırmak
Basın Yayın ve Halkla İlişkiler Müdürlüğü	Hedef 3.1 İletişim ve tanıtım faaliyetlerini geliştirmek
İklim Değişikliği ve Sıfır Atık Müdürlüğü	Hedef 11.3 İklim değişikliğine uyum yöntemlerinin geliştirilmesi
Kentsel Dönüşüm Müdürlüğü	Hedef 8.3 Projelendirme ve uygulama sürecinde, kaynakları verimli biçimde kullanarak, etkin biçimde planlamak, projelendirmek, uygulamak.

C. PERFORMANS HEDEF VE GÖSTERGELERİ İLE FAALİYETLER

Amaç	Stratejik Amaç 1 Kurumsal yapının güçlendirilmesi		
Hedef	Hedef 1.1 İç kontrol sisteminin geliştirilmesi		
Performans Hedefi	İç Kontrol Sisteminin kurulması ve yaygınlaştırılmasını sağlamak		
Performans Göstergeleri	2023 Yılı Gerçekleşen	2024 Yılı Hedef	2025 Yılı Hedef
PG1.1.1 İç kontrol sistemine yönelik düzenlenen eğitim sayısı (Adet)	1	2	2
PG1.1.2 İç kontrol bilgilendirme ve gelişim değerlendirme raporu sayısı (Adet)		2	1
PG1.1.3 Eylem planının güncellenme sayısı (Adet)			0
Faaliyetler	Kaynak İhtiyacı (2025)		
	Bütçe	Bütçe Dışı	Toplam
İç kontrol sistemi hakkında eğitim verilmesi	50.000,00		50.000,00
Genel Toplam	50.000,00		50.000,00

Ekonomik Kod (2025)	2024 Toplam (TL)
01. Personel Giderleri	187.824,00
02. SGK Devlet Primi Giderleri	30.654,00
03. Mal ve Hizmet Alım Giderleri (Şirket personelinin maliyeti)	
03. Mal ve Hizmet Alım Giderleri	50.000,00
04. Faiz Giderleri	
05. Cari Transferler	
06. Sermaye Giderleri	
07. Sermaye Transferleri	
Toplam Bütçe Kaynak İhtiyacı (Personel maliyeti hariç)	50.000,00
Toplam Bütçe Dışı Kaynak İhtiyacı	
Toplam Kaynak İhtiyacı (Personel maliyeti hariç)	50.000,00

Amaç	Stratejik Amaç 1 Kurumsal yapının güçlendirilmesi		
Hedef	Hedef 1.2 Bilgi güvenliği yönetim sisteminin kurulması		
Performans Hedefi	Bilgi ve iletişim güvenliği tedbirlerinin uygulanması		
Performans Göstergeleri	2023 Yılı Gerçekleşen	2024 Yılı Hedef	2025 Yılı Hedef
PG1.2.1 Sistem odasının yenilenme oranı (%)			100
PG1.2.2 Tüm personele verilen bilgi güvenliği eğitimi sayısı (Adet)			1
PG1.2.3 Bilgi ve İletişim Güvenliği Rehberi uygulanma oranı (%)			50
Faaliyetler	Kaynak İhtiyacı (2025)		
	Bütçe	Bütçe Dışı	Toplam
Sistem odası yenileme	1.440.000,00		1.440.000,00
Penetrasyon testi	240.000,00		240.000,00
Bilgi güvenliği eğitimi	240.000,00		240.000,00
Bilgi ve İletişim Güvenliği Rehberinde geçen görevlerin uygulanması	160.000,00		160.000,00
Genel Toplam	2.080.000,00		2.080.000,00

Ekonomik Kod (2025)	2024 Toplam (TL)
01. Personel Giderleri	216.720,00
02. SGK Devlet Primi Giderleri	35.370,00
03. Mal ve Hizmet Alım Giderleri (Şirket personelinin maliyeti)	76.920,00
03. Mal ve Hizmet Alım Giderleri	2.080.000,00
04. Faiz Giderleri	
05. Cari Transferler	
06. Sermaye Giderleri	
07. Sermaye Transferleri	
Toplam Bütçe Kaynak İhtiyacı (Personel maliyeti hariç)	2.080.000,00
Toplam Bütçe Dışı Kaynak İhtiyacı	
Toplam Kaynak İhtiyacı (Personel maliyeti hariç)	2.080.000,00

Amaç	Stratejik Amaç 1 Kurumsal yapının güçlendirilmesi		
Hedef	Hedef 1.3 Kurum içi iletişimin geliştirilmesi		
Performans Hedefi	Kurum İçi İletişiminin Geliştirilmesi		
Performans Göstergeleri	2023 Yılı Gerçekleşen	2024 Yılı Hedef	2025 Yılı Hedef
PG1.3.1 Başkan, başkan yardımcıları ve birim müdürleri ile gündemli yapılan toplantı sayısı (Adet)	30	30	12
PG1.3.2 Belediye başkanının da katıldığı, tüm belediye personeli ile yapılan genel değerlendirme toplantısı sayısı (Adet)	1	2	2
Faaliyetler	Kaynak İhtiyacı (2025)		
	Bütçe	Bütçe Dışı	Toplam
Belediye çalışmalarında mevcut süreçlerin gözden geçirilmesi ve iyileştirme önerilerinin değerlendirilmesi için üst düzey toplantılar gerçekleştirilmesi	0,00		0,00
Belediye çalışanlarının talep ve önerilerinin değerlendirilebileceği geniş katımlı toplantıların düzenlenmesi	0,00		0,00
Genel Toplam	0,00		0,00

Ekonomik Kod (2025)	2024 Toplam (TL)
01. Personel Giderleri	33.712,00
02. SGK Devlet Primi Giderleri	5.502,00
03. Mal ve Hizmet Alım Giderleri (Şirket personelinin maliyeti)	51.044,00
03. Mal ve Hizmet Alım Giderleri	
04. Faiz Giderleri	
05. Cari Transferler	
06. Sermaye Giderleri	
07. Sermaye Transferleri	
Toplam Bütçe Kaynak İhtiyacı (Personel maliyeti hariç)	0,00
Toplam Bütçe Dışı Kaynak İhtiyacı	
Toplam Kaynak İhtiyacı (Personel maliyeti hariç)	0,00

Amaç	Stratejik Amaç 2 İnsan kaynakları politikasının geliştirilmesi		
Hedef	Hedef 2.1 Personelin alanında etkin ve verimli çalışabilmesi		
Performans Hedefi	Personelin alanında etkin ve verimli çalışabilmesi için eğitim ihtiyaçlarını karşılamak.		
Performans Göstergeleri	2023 Yılı Gerçekleşen	2024 Yılı Hedef	2025 Yılı Hedef
PG2.1.1 Verilen hizmet içi eğitim sayısı (Adet)	10	12	10
Faaliyetler	Kaynak İhtiyacı (2025)		
	Bütçe	Bütçe Dışı	Toplam
Eğitim talepleri birimlerden toplanacak, taleplere göre eğitimler planlanacak, eğitim sonunda anket uygulanacaktır.	300.000,00		300.000,00
Genel Toplam	300.000,00		300.000,00

Ekonomik Kod (2025)	2024 Toplam (TL)
01. Personel Giderleri	
02. SGK Devlet Primi Giderleri	
03. Mal ve Hizmet Alım Giderleri (Şirket personelinin maliyeti)	25.640,00
03. Mal ve Hizmet Alım Giderleri	300.000,00
04. Faiz Giderleri	
05. Cari Transferler	
06. Sermaye Giderleri	
07. Sermaye Transferleri	
Toplam Bütçe Kaynak İhtiyacı (Personel maliyeti hariç)	300.000,00
Toplam Bütçe Dışı Kaynak İhtiyacı	
Toplam Kaynak İhtiyacı (Personel maliyeti hariç)	300.000,00

Amaç	Stratejik Amaç 2 İnsan kaynakları politikasının geliştirilmesi		
Hedef	Hedef 2.2 İnsan kaynağı kariyer yönetimi		
Performans Hedefi	İnsan kaynağı kariyer yönetimi ile ilgili personeli eğitmek ve bilgilendirmek.		
Performans Göstergeleri	2023 Yılı Gerçekleşen	2024 Yılı Hedef	2025 Yılı Hedef
PG2.2.1 Kariyer planı yapılacak personel sayısı (Adet)	5	5	5
Faaliyetler	Kaynak İhtiyacı (2025)		
	Bütçe	Bütçe Dışı	Toplam
Kariyer planı yapılacak olan personel tespiti sonrası yetenek haritası doğrultusunda uygun alternatifleri belirlemek.	0,00		0,00
Genel Toplam	0,00		0,00

Ekonomik Kod (2025)	2024 Toplam (TL)
01. Personel Giderleri	33.712,00
02. SGK Devlet Primi Giderleri	5.502,00
03. Mal ve Hizmet Alım Giderleri (Şirket personelinin maliyeti)	
03. Mal ve Hizmet Alım Giderleri	
04. Faiz Giderleri	
05. Cari Transferler	
06. Sermaye Giderleri	
07. Sermaye Transferleri	
Toplam Bütçe Kaynak İhtiyacı (Personel maliyeti hariç)	0,00
Toplam Bütçe Dışı Kaynak İhtiyacı	
Toplam Kaynak İhtiyacı (Personel maliyeti hariç)	0,00

Amaç	Stratejik Amaç 3 Paydaşlarımızla iletişimi güçlendirmek		
Hedef	Hedef 3.1 İletişim ve tanıtım faaliyetlerini geliştirmek		
Performans Hedefi	Belediyenin çalışma ve etkinliklerini yayınlanmak		
Performans Göstergeleri	2023 Yılı Gerçekleşen	2024 Yılı Hedef	2025 Yılı Hedef
PG3.1.1 Çalışma ve etkinliklerimizin baskı ile yayınlanma sayısı (Adet)	50000	50000	75000
PG3.1.2 Çalışma ve etkinliklerimizin sosyal medyada yayınlanma gün sayısı (Adet)	365	365	365
PG3.1.3 Belediye ile ilgili haberlerin günlük yayınlanma gün sayısı (Adet)	365	365	365
Faaliyetler	Kaynak İhtiyacı (2025)		
	Bütçe	Bütçe Dışı	Toplam
Bilboard, raket, megalight, afiş, davetiye, el broşürü, vinil afiş, dergi, kitap, dekote folyo gibi baskı materyallerinin hazırlanıp yayınlanması.	2.500.000,00		2.500.000,00
Facebook, Twitter, Instagram, Youtube hesapları ve kurumsal web sitesinin etkin kullanılması için haber girişlerinin yapılması.	100.000,00		100.000,00
Belediyenin düzenlediği programların haber takibinin yapılması.	100.000,00		100.000,00
Belediyenin yaptığı tüm çalışmaların drone ve fotoğraf makinesi ile takiplerinin yapılması.	200.000,00		200.000,00
Kurumla ilgili gazete ve internet haberlerinin takibi ve arşivlenmesi.	100.000,00		100.000,00
Genel Toplam	3.000.000,00		3.000.000,00

Ekonomik Kod (2025)	2024 Toplam (TL)
01. Personel Giderleri	1.213.632,00
02. SGK Devlet Primi Giderleri	198.072,00
03. Mal ve Hizmet Alım Giderleri (Şirket personelinin maliyeti)	1.938.384,00
03. Mal ve Hizmet Alım Giderleri	3.000.000,00
04. Faiz Giderleri	
05. Cari Transferler	
06. Sermaye Giderleri	
07. Sermaye Transferleri	
Toplam Bütçe Kaynak İhtiyacı (Personel maliyeti hariç)	3.000.000,00
Toplam Bütçe Dışı Kaynak İhtiyacı	
Toplam Kaynak İhtiyacı (Personel maliyeti hariç)	3.000.000,00

Amaç	Stratejik Amaç 3 Paydaşlarımızla iletişimi güçlendirmek		
Hedef	Hedef 3.2 Dış paydaşlarla iletişimin geliştirilmesi		
Performans Hedefi	Kurum/kuruluşlarla düzenli bilgilendirme toplantılarının gerçekleştirilmesi		
Performans Göstergeleri	2023 Yılı Gerçekleşen	2024 Yılı Hedef	2025 Yılı Hedef
PG3.2.1 Dış paydaşlarla yapılan toplantı sayısı (Adet)	10	10	10
Faaliyetler	Kaynak İhtiyacı (2025)		
	Bütçe	Bütçe Dışı	Toplam
Dış paydaşlarla geniş katılımlı toplantıların yapılması	50.000,00		50.000,00
Genel Toplam	50.000,00		50.000,00

Ekonomik Kod (2025)	2024 Toplam (TL)
01. Personel Giderleri	24.080,00
02. SGK Devlet Primi Giderleri	3.930,00
03. Mal ve Hizmet Alım Giderleri (Şirket personelinin maliyeti)	36.460,00
03. Mal ve Hizmet Alım Giderleri	50.000,00
04. Faiz Giderleri	
05. Cari Transferler	
06. Sermaye Giderleri	
07. Sermaye Transferleri	
Toplam Bütçe Kaynak İhtiyacı (Personel maliyeti hariç)	50.000,00
Toplam Bütçe Dışı Kaynak İhtiyacı	
Toplam Kaynak İhtiyacı (Personel maliyeti hariç)	50.000,00

Amaç	Stratejik Amaç 3 Paydaşlarımızla iletişimi güçlendirmek		
Hedef	Hedef 3.3 Belediyemiz tarafından mahallelere yapılan hizmetlerin daha hızlı ve etkin biçimde yapılmasının sağlanması		
Performans Hedefi	Belediyemiz tarafından mahallelere yapılan hizmetlerin daha hızlı ve etkin biçimde yapılmasının sağlanması		
Performans Göstergeleri	2023 Yılı Gerçekleşen	2024 Yılı Hedef	2025 Yılı Hedef
PG3.3.1 Yapılan hizmetlerin raporlanma oranı (%)			100
PG3.3.2 Mahalle talep ve ihtiyaçlarının raporlanma oranı (%)	100	100	100
PG3.3.3 Mahallelerde ziyaret edilen düşük gelirli hane sayısı (Adet)			135
Faaliyetler	Kaynak İhtiyacı (2025)		
	Bütçe	Bütçe Dışı	Toplam
Mahallelerin istek, ihtiyaç ve şikâyetlerinin tespit ve takibinin yapılması,	0,00		0,00
Mahallelerin istek, ihtiyaç ve şikâyetlerinin belli aralıklarla raporlanması ve ilgili birimlere sunulması,	0,00		0,00
Muhtarlarla belirli zamanlarda mahalle bazlı hizmetlerin değerlendirilmesi için toplantıların düzenlenmesi,	0,00		0,00
Mahallelerdeki düşük gelirli hanelerin tespiti için evlere ziyaretlerde bulunulması,	0,00		0,00
Tespit edilen düşük gelirli ailelerin ihtiyaçların giderilmesi,	2.000.000,00		2.000.000,00
Genel Toplam	2.000.000,00		2.000.000,00

Ekonomik Kod (2025)	2024 Toplam (TL)
01. Personel Giderleri	288.960,00
02. SGK Devlet Primi Giderleri	47.160,00
03. Mal ve Hizmet Alım Giderleri (Şirket personelinin maliyeti)	615.360,00
03. Mal ve Hizmet Alım Giderleri	
04. Faiz Giderleri	
05. Cari Transferler	2.000.000,00
06. Sermaye Giderleri	
07. Sermaye Transferleri	
Toplam Bütçe Kaynak İhtiyacı (Personel maliyeti hariç)	2.000.000,00
Toplam Bütçe Dışı Kaynak İhtiyacı	
Toplam Kaynak İhtiyacı (Personel maliyeti hariç)	2.000.000,00

Amaç	Stratejik Amaç 3 Paydaşlarımızla iletişimi güçlendirmek		
Hedef	Hedef 3.4 Belediye (Başkanlık Makamı) ile muhtarlar arasındaki işbirliği ve koordinasyonu sağlayıp geliştirerek hizmet verimliliğini arttırmak		
Performans Hedefi	Belediye (Başkanlık Makamı) ile muhtarlar arasındaki işbirliği ve koordinasyonu sağlayıp geliştirerek hizmet verimliliğini arttırmak		
Performans Göstergeleri	2023 Yılı Gerçekleşen	2024 Yılı Hedef	2025 Yılı Hedef
PG3.4.1 Muhtar Bilgi Sistemi (MBS) acılığıyla belediyemize iletilen talep, şikâyet, öneri ve isteklerin takibi (%)	100	100	100
PG3.4.2 Muhtarlıklardan gelen (bizzat, telefonla, maille, dilekçe ile vb.) her türlü talebin takibi (%)	100	100	100
Faaliyetler	Kaynak İhtiyacı (2025)		
	Bütçe	Bütçe Dışı	Toplam
Muhtarlıklardan gelen (bizzat, telefonla, maille, dilekçe ile vb.) her türlü talebin takip edilmesi,	0,00		0,00
Muhtarlıklardan gelen (bizzat, telefonla, maille, dilekçe ile vb.) her türlü talebin ilgili birimlere iletilmesi ve muhtarlara sonuçla ilgili gerekli bilgilendirmenin yapılması,	0,00		0,00
Muhtar Bilgi Sistemi (MBS) aracılığıyla belediyemize iletilen talep, şikâyet, öneri ve isteklerin takibinin gerçekleştirilmesi,	0,00		0,00
Muhtar Bilgi Sistemi (MBS) aracılığıyla belediyemize iletilen talep, şikâyet, öneri ve istekleri ilgili birimlere iletilmesi ve sonuçla ilgili bilgilendirmenin sistem üzerinden gerçekleştirilmesi,	0,00		0,00
Genel Toplam	0,00		0,00

Ekonomik Kod (2025)	2024 Toplam (TL)
01. Personel Giderleri	9.632,00
02. SGK Devlet Primi Giderleri	1.572,00
03. Mal ve Hizmet Alım Giderleri (Şirket personelinin maliyeti)	51.280
03. Mal ve Hizmet Alım Giderleri	
04. Faiz Giderleri	
05. Cari Transferler	
06. Sermaye Giderleri	
07. Sermaye Transferleri	
Toplam Bütçe Kaynak İhtiyacı (Personel maliyeti hariç)	0,00
Toplam Bütçe Dışı Kaynak İhtiyacı	
Toplam Kaynak İhtiyacı (Personel maliyeti hariç)	0,00

Amaç	Stratejik Amaç 4 Sürdürülebilir mali kaynak yönetimi		
Hedef	Hedef 4.1 Belediye gelirlerini arttırmak ve tahsilât oranını yükseltmek		
Performans Hedefi	Belediye gelirlerini arttırmak ve tahsilât oranını yükseltmek		
Performans Göstergeleri	2023 Yılı Gerçekleşen	2024 Yılı Hedef	2025 Yılı Hedef
PG4.1.1 Tahsilâtlardaki artış oranı (%)	2,02	2	1
Faaliyetler	Kaynak İhtiyacı (2025)		
	Bütçe	Bütçe Dışı	Toplam
Yeni açılan, adres değişikliği yapılan işyerlerinin saha tespitlerinin yapılıp, buna bağlı olarak vergi ve ücret tahakkuklarının kayıt altına alınması, kapatılan işyerlerinin ücret ve vergi tahakkuklarının düşürülmesi	0,00		0,00
Tahsil edilemeyen gelirlerin ilgili hukuki maddeler ışığında takip ve tahsilâtlarının yapılması.	0,00		0,00
Genel Toplam	0,00		0,00

Ekonomik Kod (2025)	2024 Toplam (TL)
01. Personel Giderleri	2.311.680,00
02. SGK Devlet Primi Giderleri	377.280,00
03. Mal ve Hizmet Alım Giderleri (Şirket personelinin maliyeti)	615.360,00
03. Mal ve Hizmet Alım Giderleri	0,00
04. Faiz Giderleri	
05. Cari Transferler	
06. Sermaye Giderleri	
07. Sermaye Transferleri	
Toplam Bütçe Kaynak İhtiyacı (Personel maliyeti hariç)	0,00
Toplam Bütçe Dışı Kaynak İhtiyacı	
Toplam Kaynak İhtiyacı (Personel maliyeti hariç)	0,00

Amaç	Stratejik Amaç 5 Ana hizmet alanlarındaki projelendirme ve uygulama süreçlerini etkin, verimli yönetmek		
Hedef	Hedef 5.1 Ulusal ve uluslararası fonlardan yararlanmak için kurum kapasitesini arttırmak		
Performans Hedefi	Ulusal ve uluslararası fonlardan yararlanmak için kurum kapasitesini arttırmak		
Performans Göstergeleri	2023 Yılı Gerçekleşen	2024 Yılı Hedef	2025 Yılı Hedef
PG5.1.1 İlimizin kültürel, sosyal, fiziksel ve ekonomik gelişimini sağlamak amacıyla geliştirilen proje sayısı (Adet)			6
PG5.1.2 Hibe ve fonlara başvuru oranındaki artış oranı (%)	5	20	10
PG5.1.3 Sunulan projelerin kabul edilme oranı (%)	10	30	40
Faaliyetler	Kaynak İhtiyacı (2025)		
	Bütçe	Bütçe Dışı	Toplam
Ulusal ve uluslararası hibe ve desteklerin etkin bir şekilde takip edilmesi	0,00		0,00
Açılan hibe ve fonlara proje başvurularında bulunulması	0,00		0,00
Projelerde kurumlar arası işbirliği sağlayacak protokoller yapılması	0,00		0,00
İlimizin kültürel, sosyal, fiziksel ve ekonomik gelişimini sağlayacak projeler geliştirilmesi	700.000,00		700.000,00
Genel Toplam	700.000,00		700.000,00

Ekonomik Kod (2025)	2024 Toplam (TL)
01. Personel Giderleri	2.311.680,00
02. SGK Devlet Primi Giderleri	377.280,00
03. Mal ve Hizmet Alım Giderleri (Şirket personelinin maliyeti)	
03. Mal ve Hizmet Alım Giderleri	700.000,00
04. Faiz Giderleri	
05. Cari Transferler	
06. Sermaye Giderleri	
07. Sermaye Transferleri	
Toplam Bütçe Kaynak İhtiyacı (Personel maliyeti hariç)	700.000,00
Toplam Bütçe Dışı Kaynak İhtiyacı	
Toplam Kaynak İhtiyacı (Personel maliyeti hariç)	700.000,00

Amaç	Stratejik Amaç 6 Kültür, spor ve sosyal hizmet faaliyetleri gerçekleştirmek		
Hedef	Hedef 6.1 Dezavantajlı gruplara yönelik hizmetleri yaygınlaştırmak		
Performans Hedefi	Dezavantajlı gruplara yönelik hizmetleri etkinleştirmek ve yaygınlaştırmak		
Performans Göstergeleri	2023 Yılı Gerçekleşen	2024 Yılı Hedef	2025 Yılı Hedef
PG6.1.1 Engelli bireylere verilen tekerlekli sandalye sayısı (Adet)	6	7	7
PG6.1.2 Engellilere yönelik düzenlenen faaliyet sayısı (Adet)	2	2	5
PG6.1.3 İhtiyaç sahiplerine yapılan aynı yardım sayısı (Adet)	1080	1300	1250
PG6.1.4 Ailelere verilen Hoş geldin Bebek hediye paket sayısı (Adet)	525	850	500
PG6.1.5 İlk orta öğretim öğrencilerine yönelik eğitim kursu öğrenci sayısı (Adet)	254	250	300
PG6.1.6 Kadın koordinasyon merkezlerinde mesleki eğitimlere katılan kadın sayısı (Adet)	108	60	250
PG6.1.7 Engelsiz Sosyal Yaşam Merkezi'nden destek alan engelli birey sayısı (Adet)			300
Faaliyetler	Kaynak İhtiyacı (2025)		
	Bütçe	Bütçe Dışı	Toplam
Engelli vatandaşlarımıza (Manuel, Akülü) tekerlekli sandalye temin etmek	70.000,00		70.000,00
Ailelere verilen Hoş geldin Bebek paketi hizmeti sunmak	300.000,00		300.000,00
Genel Toplam	370.000,00		370.000,00

Ekonomik Kod (2025)	2024 Toplam (TL)
01. Personel Giderleri	577.920,00
02. SGK Devlet Primi Giderleri	94.320,00
03. Mal ve Hizmet Alım Giderleri (Şirket personelinin maliyeti)	4.115.520,00
03. Mal ve Hizmet Alım Giderleri	
04. Faiz Giderleri	
05. Cari Transferler	370.000,00
06. Sermaye Giderleri	
07. Sermaye Transferleri	
Toplam Bütçe Kaynak İhtiyacı (Personel maliyeti hariç)	370.000,00
Toplam Bütçe Dışı Kaynak İhtiyacı	
Toplam Kaynak İhtiyacı (Personel maliyeti hariç)	370.000,00

Amaç	Stratejik Amaç 7 Kentin kültür mirasını korumak, tanıtmak ve kültürel yaşamın zenginleşmesine katkı sağlamak		
Hedef	Hedef 7.1 Ülkemizde ve uluslar arası alanda yaptığı kültürel ve sanatsal faaliyetlerle tanınan bir kent oluşturulması		
Performans Hedefi	Kültürel ve sanatsal faaliyetler düzenlemek		
Performans Göstergeleri	2023 Yılı Gerçekleşen	2024 Yılı Hedef	2025 Yılı Hedef
PG7.1.1 Düzenlenen kitap okuma etkinliği ve fuar günü sayısı (Adet)	2	2	2
PG7.1.2 Düzenlenen sinema etkinliği sayısı (Adet)			2
PG7.1.3 Teknik destek sağlanan önemli gün sayısı (Adet)	48	40	45
PG7.1.4 Düzenlenen tiyatro günü sayısı (Adet)	10	18	10
PG7.1.5 Gerçekleştirilen sergi sayısı (Adet)	4	4	4
PG7.1.6 Düzenlenen konferans, panel ve sempozyum sayısı (Adet)	8	5	6
PG7.1.7 Düzenlenen halk konseri sayısı (Adet)	3	3	5
PG7.1.8 Düzenlenen gençlik buluşması sayısı (Adet)	3	1	4
PG7.1.9 Düzenlenen spor turnuvaları sayısı (Adet)	2	3	2
PG7.1.10 Düzenlenen gençlik ve çocuk şenliği sayısı (Adet)			2
PG7.1.11 Düzenlenen İlk ve ortaokul öğrencilerine yönelik etkinlik sayısı (Adet)			4
PG7.1.12 Düzenlenen festival sayısı (Adet)	2	2	2
Faaliyetler	Kaynak İhtiyacı (2025)		
	Bütçe	Bütçe Dışı	Toplam
Düzenlenen kitap okuma etkinliği ve Fuar günü	1.000.000,00		1.000.000,00
Düzenlenen sinema etkinliği	100.000,00		100.000,00
Teknik destek sağlanan önemli günler			
Düzenlenen tiyatro günleri	200.000,00		200.000,00
Gerçekleştirilen sergiler			
Düzenlenen konferans, panel ve sempozyum etkinlikleri	600.000,00		600.000,00
Düzenlenen halk konserleri	1.000.000,00		1.000.000,00
Düzenlenen gençlik buluşması			
Düzenlenen spor turnuvaları	60.000,00		60.000,00
Düzenlenen gençlik ve çocuk şenlikleri	160.000,00		160.000,00
Düzenlenen İlk ve ortaokul öğrencilerine yönelik etkinlikler	50.000,00		50.000,00
Düzenlenen festivaller	11.000.000,00		11.000.000,00
Genel Toplam	14.170.000,00		14.170.000,00

Ekonomik Kod (2025)	2024 Toplam (TL)
01. Personel Giderleri	614.040,00
02. SGK Devlet Primi Giderleri	100.215,00
03. Mal ve Hizmet Alım Giderleri (Şirket personelinin maliyeti)	4.461.360,00
03. Mal ve Hizmet Alım Giderleri	
04. Faiz Giderleri	
05. Cari Transferler	
06. Sermaye Giderleri	
07. Sermaye Transferleri	
Toplam Bütçe Kaynak İhtiyacı (Personel maliyeti hariç)	14.170.000,00
Toplam Bütçe Dışı Kaynak İhtiyacı	
Toplam Kaynak İhtiyacı (Personel maliyeti hariç)	14.170.000,00

Amaç	Stratejik Amaç 7 Kentin kültür mirasını korumak, tanıtmak ve kültürel yaşamın zenginleşmesine katkı sağlamak		
Hedef	Hedef 7.2 Kültür Sokağı Projesi'nin hayata geçirilmesi		
Performans Hedefi	Kültür sokağı yapı imalatlarının uygulanması		
Performans Göstergeleri	2023 Yılı Gerçekleşen	2024 Yılı Hedef	2025 Yılı Hedef
PG 7.2.1 Kültür Sokağı ve rekreasyon alanı tamamlanma oranı (%)			75
Faaliyetler	Kaynak İhtiyacı (2025)		
	Bütçe	Bütçe Dışı	Toplam
Kültür Sokağı ve rekreasyon alanı tamamlanma oranı	38.498.000,00		38.498.000,00
Genel Toplam	38.498.000,00		38.498.000,00

Ekonomik Kod (2025)	2024 Toplam (TL)
01. Personel Giderleri	1.115.840,00
02. SGK Devlet Primi Giderleri	188.640,00
03. Mal ve Hizmet Alım Giderleri (Şirket personelinin maliyeti)	
03. Mal ve Hizmet Alım Giderleri	
04. Faiz Giderleri	
05. Cari Transferler	
06. Sermaye Giderleri	38.498.000,00
07. Sermaye Transferleri	
Toplam Bütçe Kaynak İhtiyacı (Personel maliyeti hariç)	38.498.000,00
Toplam Bütçe Dışı Kaynak İhtiyacı	
Toplam Kaynak İhtiyacı (Personel maliyeti hariç)	38.498.000,00

Amaç	Stratejik Amaç 8 Kentin sosyal, ekonomik ve fiziksel gelişimine yön vererek yaşanabilir bir kent oluşumuna katkı sağlamak		
Hedef	Hedef 8.1 İmar planlarının kentimizin ve halkımızın ihtiyaçlarına uygun olarak düzenlenmesi		
Performans Hedefi	Büyüyen ve gelişen şehrin ihtiyaçlarına yönelik planlı alanlar üretilmesi		
Performans Göstergeleri	2023 Yılı Gerçekleşen	2024 Yılı Hedef	2025 Yılı Hedef
PG8.1.1 İlave imar planının hazırlanma oranı (%)			60
PG8.1.2 Dolgu imar planlarının hazırlanma oranı (%)			25
PG8.1.3 Özel proje alanlarına yönelik imar planının oluşturulma oranı (%)			30
PG8.1.4 Plan değişikliği taleplerinin takip oranı (%)	100		100
Faaliyetler	Kaynak İhtiyacı (2025)		
	Bütçe	Bütçe Dışı	Toplam
Plansız alanların, dolgu alanlarının ve özel proje alanının 1/5000 ölçekli Nazım İmar Planı ve 1/1000 ölçekli Uygulama İmar Planının yapılması	1.265.000,00		1.265.000,00
Genel Toplam	1.265.000,00		1.265.000,00

Ekonomik Kod (2025)	2024 Toplam (TL)
01. Personel Giderleri	2.022.720,00
02. SGK Devlet Primi Giderleri	330.120,00
03. Mal ve Hizmet Alım Giderleri (Şirket personelinin maliyeti)	
03. Mal ve Hizmet Alım Giderleri	1.265.000,00
04. Faiz Giderleri	
05. Cari Transferler	
06. Sermaye Giderleri	
07. Sermaye Transferleri	
Toplam Bütçe Kaynak İhtiyacı (Personel maliyeti hariç)	1.265.000,00
Toplam Bütçe Dışı Kaynak İhtiyacı	
Toplam Kaynak İhtiyacı (Personel maliyeti hariç)	1.265.000,00

Amaç	Stratejik Amaç 8 Kentin sosyal, ekonomik ve fiziksel gelişimine yön vererek yaşanabilir bir kent oluşumuna katkı sağlamak		
Hedef	Hedef 8.2 İmar planı uygulanmasının sağlanması		
Performans Hedefi	İmar uygulamalarının yapımıyla kamusal ve sosyal yaşam alanlarının artırılması		
Performans Göstergeleri	2023 Yılı Gerçekleşen	2024 Yılı Hedef	2025 Yılı Hedef
PG8.2.1 Üretilen imar parselleri sayısı (Adet)	140		90
PG8.2.2 Yapılan kamulaştırma çalışmaları sayısı	3		3
Faaliyetler	Kaynak İhtiyacı (2025)		
	Bütçe	Bütçe Dışı	Toplam
Öngörülen alanlarda kamulaştırma işlemlerinin yapılması	3.500.000,00		3.500.000,00
Genel Toplam	3.500.000,00		3.500.000,00

Ekonomik Kod (2025)	2024 Toplam (TL)
01. Personel Giderleri	1.733.760,00
02. SGK Devlet Primi Giderleri	282.960,00
03. Mal ve Hizmet Alım Giderleri (Şirket personelinin maliyeti)	
03. Mal ve Hizmet Alım Giderleri	
04. Faiz Giderleri	
05. Cari Transferler	
06. Sermaye Giderleri	3.500.000,00
07. Sermaye Transferleri	
Toplam Bütçe Kaynak İhtiyacı (Personel maliyeti hariç)	3.500.000,00
Toplam Bütçe Dışı Kaynak İhtiyacı	
Toplam Kaynak İhtiyacı (Personel maliyeti hariç)	3.500.000,00

Amaç	Stratejik Amaç 8 Kentin sosyal, ekonomik ve fiziksel gelişimine yön vererek yaşanabilir bir kent oluşumuna katkı sağlamak		
Hedef	Hedef 8.3 Projelendirme ve uygulama sürecinde, kaynakları verimli biçimde kullanarak, etkin biçimde planlamak, projelendirmek, uygulamak.		
Performans Hedefi	Kentsel dönüşüm alanlarının projelendirilmesi		
Performans Göstergeleri	2023 Yılı Gerçekleşen	2024 Yılı Hedef	2025 Yılı Hedef
PG8.3.1 Yağlıtaş Mahallesi Kentsel Dönüşüm ve Gelişim Projesi'nin (2. Etap) tamamlanma oranı (%)			20
PG8.3.2 Çarşı Mahallesi Ticari Alanların Dönüştürülmesi Projesi tamamlanma oranı (%)			20
PG8.3.3 Tophane Mahallesi KDP Rezerv Alanı Oluşturma Projesi'nin tamamlanma oranı (%)			20
PG8.3.4 Çay Apartmanı Rezerv Yapı Alanı (Camiönü Mahallesi 217 Ada 1 Parsel) tamamlanma oranı (%)			20
Faaliyetler	Kaynak İhtiyacı (2025)		
	Bütçe	Bütçe Dışı	Toplam
Yağlıtaş Mahallesi Kentsel Dönüşüm ve Gelişim Projesi'nin yürütülmesi,	500.000,00		500.000,00
Çarşı Mahallesi Ticari Alanların Dönüştürülmesi (Ziraat Bankası Hizmet Binasının da İçinde Yer Aldığı Ada) Projesi'nin yürütülmesi,	500.000,00		500.000,00
Tophane Mahallesi Kentsel Dönüşüm Projesi'nin (136 ada 27, 28 ve 46 No.lu Parsellerde Rezerv Alan Uygulaması) yürütülmesi,	500.000,00		500.000,00
Çay Apartmanı Rezerv Yapı Alanı (Camiönü Mahallesi 217 Ada 1 Parsel) Projesi'nin yürütülmesi.	500.000,00		500.000,00
Genel Toplam	2.000.000,00		2.000.000,00

Ekonomik Kod (2025)	2024 Toplam (TL)
01. Personel Giderleri	1.849.344,00
02. SGK Devlet Primi Giderleri	301.824,00
03. Mal ve Hizmet Alım Giderleri (Şirket personelinin maliyeti)	492.288,00
03. Mal ve Hizmet Alım Giderleri	2.000.000,00
04. Faiz Giderleri	
05. Cari Transferler	
06. Sermaye Giderleri	
07. Sermaye Transferleri	
Toplam Bütçe Kaynak İhtiyacı (Personel maliyeti hariç)	2.000.000,00
Toplam Bütçe Dışı Kaynak İhtiyacı	
Toplam Kaynak İhtiyacı (Personel maliyeti hariç)	2.000.000,00

Amaç	Stratejik Amaç 8 Kentin sosyal, ekonomik ve fiziksel gelişimine yön vererek yaşanabilir bir kent oluşumuna katkı sağlamak		
Hedef	Hedef 8.4 Toplum düzenine yönelik denetimleri etkinleştirmek		
Performans Hedefi	Kaçak yapılaşmayla mücadele denetim sisteminin etkinleştirilmesi		
Performans Göstergeleri	2023 Yılı Gerçekleşen	2024 Yılı Hedef	2025 Yılı Hedef
PG8.4.1 Kaçak yapılaşmaya yönelik gerçekleştirilen denetim sayısı (Adet)	210	210	210
Faaliyetler	Kaynak İhtiyacı (2025)		
	Bütçe	Bütçe Dışı	Toplam
Kaçak Yapılaşmayı önlemeye yönelik yapılan denetimler	0,00		0,00
Genel Toplam	0,00		0,00

Ekonomik Kod (2025)	2024 Toplam (TL)
01. Personel Giderleri	1.387.008,00
02. SGK Devlet Primi Giderleri	226.368,00
03. Mal ve Hizmet Alım Giderleri (Şirket personelinin maliyeti)	1.476.864,00
03. Mal ve Hizmet Alım Giderleri	
04. Faiz Giderleri	
05. Cari Transferler	
06. Sermaye Giderleri	
07. Sermaye Transferleri	
Toplam Bütçe Kaynak İhtiyacı (Personel maliyeti hariç)	0,00
Toplam Bütçe Dışı Kaynak İhtiyacı	
Toplam Kaynak İhtiyacı (Personel maliyeti hariç)	0,00

Amaç	Stratejik Amaç 9 Sağlıklı ve sürdürülebilir kentsel gelişim hizmetleri sunmak		
Hedef	Hedef 9.1 İşyerlerinin sağlık ve hijyen denetimlerinin gerçekleştirilmesi		
Performans Hedefi	Belediyemiz sınırlarında bulunan işyerlerinde sağlıklı, hijyenik ve devamlılığın sağlanması		
Performans Göstergeleri	2023 Yılı Gerçekleşen	2024 Yılı Hedef	2025 Yılı Hedef
PG9.1.1 Fırın denetimi sayısı (Adet)	132	198	198
PG9.1.2 Kasap denetimi sayısı (Adet)	64	80	80
PG9.1.3 Market denetimi sayısı (Adet)	160	200	200
Faaliyetler	Kaynak İhtiyacı (2025)		
	Bütçe	Bütçe Dışı	Toplam
Fırın Denetimleri	5.000,00		5.000,00
Kasap Denetimleri	5.000,00		5.000,00
Market Denetimleri	6.000,00		6.000,00
Genel Toplam	16.000,00		16.000,00

Ekonomik Kod (2025)	2024 Toplam (TL)
01. Personel Giderleri	650.160,00
02. SGK Devlet Primi Giderleri	106.110,00
03. Mal ve Hizmet Alım Giderleri (Şirket personelinin maliyeti)	230.760,00
03. Mal ve Hizmet Alım Giderleri	16.000,00
04. Faiz Giderleri	
05. Cari Transferler	
06. Sermaye Giderleri	
07. Sermaye Transferleri	
Toplam Bütçe Kaynak İhtiyacı (Personel maliyeti hariç)	16.000,00
Toplam Bütçe Dışı Kaynak İhtiyacı	
Toplam Kaynak İhtiyacı (Personel maliyeti hariç)	16.000,00

Amaç	Stratejik Amaç 9 Sağlıklı ve sürdürülebilir kentsel gelişim hizmetleri sunmak		
Hedef	Hedef 9.2 İşyerlerinin ruhsatlandırılması		
Performans Hedefi	İşyerlerinin Ruhsatlandırılması		
Performans Göstergeleri	2023 Yılı Gerçekleşen	2024 Yılı Hedef	2025 Yılı Hedef
PG9.1.Ruhsatlandırılmış iş yeri sayısı (Adet)	122	150	165
Faaliyetler	Kaynak İhtiyacı (2025)		
	Bütçe	Bütçe Dışı	Toplam
Ruhsat denetimleri	12.000,00		12.000,00
Genel Toplam	12.000,00		12.000,00

Ekonomik Kod (2025)	2024 Toplam (TL)
01. Personel Giderleri	115.584,00
02. SGK Devlet Primi Giderleri	18.864,00
03. Mal ve Hizmet Alım Giderleri (Şirket personelinin maliyeti)	61.536,00
03. Mal ve Hizmet Alım Giderleri	12.000,00
04. Faiz Giderleri	
05. Cari Transferler	
06. Sermaye Giderleri	
07. Sermaye Transferleri	
Toplam Bütçe Kaynak İhtiyacı (Personel maliyeti hariç)	12.000,00
Toplam Bütçe Dışı Kaynak İhtiyacı	
Toplam Kaynak İhtiyacı (Personel maliyeti hariç)	12.000,00

Amaç	Stratejik Amaç 10 Gelişmekte olan şehrimizin alt ve üst yapı sorunlarını gidermek		
Hedef	Hedef 10.1 Ulaşım üstyapısındaki yolların çağdaş standartlara ulaştırılması		
Performans Hedefi	Ulaşım için üstyapı uygulamaları		
Performans Göstergeleri	2023 Yılı Gerçekleşen	2024 Yılı Hedef	2025 Yılı Hedef
PG10.1.1 Bakım ve onarım çalışmaları için kullanılan asfalt miktarı (ton)	12.435	10.000	18.000
PG10.1.2 Mevcut bakım ve onarımı yapılan küptaş yollar (m ²)	3.570	3.000	4.000
PG10.1.3 Beton uygulanacak yol miktarı (m ²)	42.240	16.000	40.000
PG10.1.4 Seri asfalt çalışmalarında kullanılan asfalt miktarı (ton)	11.515	20.000	30.600
Faaliyetler	Kaynak İhtiyacı (2025)		
	Bütçe	Bütçe Dışı	Toplam
10.1.1 Bakım ve onarım çalışmaları için kullanılan asfalt miktarı	37.800.000,00		37.800.000,00
10.1.2 Mevcut bakım ve onarımı yapılan küptaş yollar	3.160.000,00		3.160.000,00
10.1.3 Beton uygulanacak yol miktarı	34.780.000,00		34.780.000,00
10.1.4 Seri asfalt çalışmalarında kullanılan asfalt miktarı	64.260.000,00		64.260.000,00
Genel Toplam	140.000.000,00		140.000.000,00

Ekonomik Kod (2025)	2024 Toplam (TL)
01. Personel Giderleri	3.467.520,00
02. SGK Devlet Primi Giderleri	565.920,00
03. Mal ve Hizmet Alım Giderleri (Şirket personelinin maliyeti)	9.365.760,00
03. Mal ve Hizmet Alım Giderleri	
04. Faiz Giderleri	
05. Cari Transferler	
06. Sermaye Giderleri	140.000.000,00
07. Sermaye Transferleri	
Toplam Bütçe Kaynak İhtiyacı (Personel maliyeti hariç)	140.000.000,00
Toplam Bütçe Dışı Kaynak İhtiyacı	
Toplam Kaynak İhtiyacı (Personel maliyeti hariç)	140.000.000,00

Amaç	Stratejik Amaç 10 Gelişmekte olan şehrimizin alt ve üst yapı sorunlarını gidermek		
Hedef	Hedef 10.2 Ulaşım üstyapıdaki kaldırımların çağdaş standartlara ulaştırılması		
Performans Hedefi	Ulaşım için üstyapı uygulamaları		
Performans Göstergeleri	2023 Yılı Gerçekleşen	2024 Yılı Hedef	2025 Yılı Hedef
PG10.2.1 Mevcut bakım onarımı yapılan granit kaldırım miktarı (m ²)	1156	3000	300
PG10.2.2 Mevcut bakım onarımı yapılan kilit parke kaldırım miktarı (m ²)	672	1000	500
PG10.2.3 Beton uygulanacak kaldırım miktarı (m ²)	1735	10.000	6.000
PG10.2.4 Yeni yapılacak granit kaldırım miktarı (m ²)	1907	300	6.500
Faaliyetler	Kaynak İhtiyacı (2025)		
	Bütçe	Bütçe Dışı	Toplam
10.2.1 Mevcut yapılan granit kaldırım bakım onarımı	90.000.000,00		90.000.000,00
10.2.2 Mevcut kilit parke kaldırım bakım onarımı	100.000,00		100.000,00
10.2.3 Kaldırımlara beton uygulama	3.810.000,00		3.810.000,00
10.2.4 Yeni yapılacak granit kaldırım	1.000.000,00		1.000.000,00
Genel Toplam	5.000.000,00		5.000.000,00

Ekonomik Kod (2025)	2024 Toplam (TL)
01. Personel Giderleri	2.889.600,00
02. SGK Devlet Primi Giderleri	471.600,00
03. Mal ve Hizmet Alım Giderleri (Şirket personelinin maliyeti)	7.971.360,00
03. Mal ve Hizmet Alım Giderleri	
04. Faiz Giderleri	
05. Cari Transferler	
06. Sermaye Giderleri	5.000.000,00
07. Sermaye Transferleri	
Toplam Bütçe Kaynak İhtiyacı (Personel maliyeti hariç)	5.000.000,00
Toplam Bütçe Dışı Kaynak İhtiyacı	
Toplam Kaynak İhtiyacı (Personel maliyeti hariç)	5.000.000,00

Amaç	Stratejik Amaç 10 Gelişmekte olan şehrimizin alt ve üst yapı sorunlarını gidermek		
Hedef	Hedef 10.3 Aydınlatma hizmetlerinin yenilikçi ve sürdürülebilir bir anlayışa gerçekleştirmek		
Performans Hedefi	Aydınlatma elemanlarının cadde, sokaklar ve parklara uygulanması		
Performans Göstergeleri	2023 Yılı Gerçekleşen	2024 Yılı Hedef	2025 Yılı Hedef
PG10.3.1 Cadde-sokak ve park alanlarında LED'e dönüştürülen aydınlatma direği sayısı (Adet)			1.000
PG10.3.2 Yeni yapılacak olan aydınlatma direği (Adet)	200	100	300
Faaliyetler	Kaynak İhtiyacı (2025)		
	Bütçe	Bütçe Dışı	Toplam
10.3.1 Cadde-sokak ve park alanlarında aydınlatma direklerinin LED'e dönüştürülmesi	8.000.000,00		8.000.000,00
10.3.2 Yeni yapılacak aydınlatma direği	30.000.000,00		30.000.000,00
Genel Toplam	38.000.000,00		38.000.000,00

Ekonomik Kod (2025)	2024 Toplam (TL)
01. Personel Giderleri	1.733.760,00
02. SGK Devlet Primi Giderleri	282.960,00
03. Mal ve Hizmet Alım Giderleri (Şirket personelinin maliyeti)	2.615.120,00
03. Mal ve Hizmet Alım Giderleri	
04. Faiz Giderleri	
05. Cari Transferler	
06. Sermaye Giderleri	38.000.000,00
07. Sermaye Transferleri	
Toplam Bütçe Kaynak İhtiyacı (Personel maliyeti hariç)	38.000.000,00
Toplam Bütçe Dışı Kaynak İhtiyacı	
Toplam Kaynak İhtiyacı (Personel maliyeti hariç)	38.000.000,00

Amaç	Stratejik Amaç 10 Gelişmekte olan şehrimizin alt ve üst yapı sorunlarını gidermek		
Hedef	Hedef 10.4 Şehirlerarası ulaşımın modern ve konforlu hale getirilmesi		
Performans Hedefi	Şehirlerarası otobüs terminali yapım işlerinin uygulanması		
Performans Göstergeleri	2023 Yılı Gerçekleşen	2024 Yılı Hedef	2025 Yılı Hedef
PG10.4.1 Şehirlerarası otobüs terminalinin tamamlanma oranı (%)			40
Faaliyetler	Kaynak İhtiyacı (2025)		
	Bütçe	Bütçe Dışı	Toplam
10.4.1 Şehirlerarası otobüs terminali	30.000.000,00		30.000.000,00
Genel Toplam	30.000.000,00		30.000.000,00

Ekonomik Kod (2025)	2024 Toplam (TL)
01. Personel Giderleri	1.155.840,00
02. SGK Devlet Primi Giderleri	186.640,00
03. Mal ve Hizmet Alım Giderleri (Şirket personelinin maliyeti)	
03. Mal ve Hizmet Alım Giderleri	
04. Faiz Giderleri	
05. Cari Transferler	
06. Sermaye Giderleri	30.000.000,00
07. Sermaye Transferleri	
Toplam Bütçe Kaynak İhtiyacı (Personel maliyeti hariç)	30.000.000,00
Toplam Bütçe Dışı Kaynak İhtiyacı	
Toplam Kaynak İhtiyacı (Personel maliyeti hariç)	30.000.000,00

Amaç	Stratejik Amaç 10 Gelişmekte olan şehrimizin alt ve üst yapı sorunlarını gidermek		
Hedef	Hedef 10.5 Afete yönelik üst yapının standartlara ulaştırılması		
Performans Hedefi	Standartlara uygun duvar imalatların uygulanması		
Performans Göstergeleri	2023 Yılı Gerçekleşen	2024 Yılı Hedef	2025 Yılı Hedef
PG10.5.1 Yeni yapılacak taş duvar (m ³)	19224	5000	12.000
PG10.5.2 Yeni yapılacak perde duvar (m ²)	6150	6000	10.000
Faaliyetler	Kaynak İhtiyacı (2025)		
	Bütçe	Bütçe Dışı	Toplam
10.5.1 Yeni yapılacak taş duvar	25.000.000,00		25.000.000,00
10.5.2 Yeni yapılacak perde duvar	15.000.000,00		15.000.000,00
Genel Toplam	40.000.000,00		40.000.000,00

Ekonomik Kod (2025)	2024 Toplam (TL)
01. Personel Giderleri	577.920,00
02. SGK Devlet Primi Giderleri	94.320,00
03. Mal ve Hizmet Alım Giderleri (Şirket personelinin maliyeti)	2.625.120,00
03. Mal ve Hizmet Alım Giderleri	
04. Faiz Giderleri	
05. Cari Transferler	
06. Sermaye Giderleri	40.000.000,00
07. Sermaye Transferleri	
Toplam Bütçe Kaynak İhtiyacı (Personel maliyeti hariç)	40.000.000,00
Toplam Bütçe Dışı Kaynak İhtiyacı	
Toplam Kaynak İhtiyacı (Personel maliyeti hariç)	40.000.000,00

Amaç	Stratejik Amaç 10 Gelişmekte olan şehrimizin alt ve üst yapı sorunlarını gidermek		
Hedef	Hedef 10.6 Eskiye su ve kanalizasyon şebeke hatlarının yenilenecek şebeke ağının genişletilmesi		
Performans Hedefi	Eskiye kanalizasyon şebeke ve kolektör hatları ile içme suyu ve yağmur suyu şebeke ağının yenilenmesi ve genişletilmesi.		
Performans Göstergeleri	2023 Yılı Gerçekleşen	2024 Yılı Hedef	2025 Yılı Hedef
PG10.6.1 Yeni döşenen, bakım ve onarımı yapılan içme suyu hattı miktarı (km)	12	3	8
PG10.6.2 Yeni döşenen, bakım ve onarımı yapılan atık su hattı miktarı (km)	10	3	7
PG10.6.3 Yeni döşenen, bakım ve onarımı yapılan yağmur suyu hattı miktarı (km)	5	2	5
PG10.6.4 İçme Suyu Projesi Tamamlanma Oranı (TEFWER) (%)			50
PG10.6.5 IPA kapsamında İleri Biyolojik Atıksu Arıtma Tesisi ve atık su kolektör hattının tamamlanma oranı (%)			60
Faaliyetler	Kaynak İhtiyacı (2025)		
	Bütçe	Bütçe Dışı	Toplam
Yeni döşenen, bakım ve onarımı yapılan içme suyu hattı	4.000.000,00		4.000.000,00
Yeni döşenen, bakım ve onarımı yapılan atık su hattı	4.600.000,00		4.600.000,00
Yeni döşenen, bakım ve onarımı yapılan yağmur suyu hattı	3.000.000,00		3.000.000,00
İçme Suyu Projesi	4.000.000,00		4.000.000,00
IPA kapsamında İleri Biyolojik Atıksu Arıtma Tesisi ve atık su kolektör hattı	25.000.000,00		25.000.000,00
Genel Toplam	40.600.000,00		40.600.000,00

Ekonomik Kod (2025)	2024 Toplam (TL)
01. Personel Giderleri	2.743.200,00
02. SGK Devlet Primi Giderleri	462.000,00
03. Mal ve Hizmet Alım Giderleri (Şirket personelinin maliyeti)	34.638.336,00
03. Mal ve Hizmet Alım Giderleri	40.600.000,00
04. Faiz Giderleri	
05. Cari Transferler	
06. Sermaye Giderleri	
07. Sermaye Transferleri	
Toplam Bütçe Kaynak İhtiyacı (Personel maliyeti hariç)	40.600.000,00
Toplam Bütçe Dışı Kaynak İhtiyacı	
Toplam Kaynak İhtiyacı (Personel maliyeti hariç)	40.600.000,00

Amaç	Stratejik Amaç 10 Gelişmekte olan şehrimizin alt ve üst yapı sorunlarını gidermek		
Hedef	Hedef 10.7 Taşıt ve iş makinelerinin periyodik bakımları dışında oluşabilecek maliyetlerin minimize edilmesi		
Performans Hedefi	Taşıt ve iş makinelerinin periyodik bakımları dışında oluşabilecek maliyetlerin minimize edilmesi		
Performans Göstergeleri	2023 Yılı Gerçekleşen	2024 Yılı Hedef	2025 Yılı Hedef
PG10.7.1 Bakım ve onarımı yapılan araç sayısı (Adet)	72	70	63
Faaliyetler	Kaynak İhtiyacı (2025)		
	Bütçe	Bütçe Dışı	Toplam
Araçların periyodik bakımlarını takip etmek ve belediyemize maliyet oluşturan araçların elden çıkartılmasını sağlamak	40.000.000,00		40.000.000,00
Araçları kullanan şoför ve operatörlere yönelik eğitim ve bilinçlendirme faaliyetlerinin arttırmak	0,00		0,00
Genel Toplam	40.000.000,00		40.000.000,00

Ekonomik Kod (2025)	2024 Toplam (TL)
01. Personel Giderleri	693.504,00
02. SGK Devlet Primi Giderleri	113.184,00
03. Mal ve Hizmet Alım Giderleri (Şirket personelinin maliyeti)	13.285.600,00
03. Mal ve Hizmet Alım Giderleri	
04. Faiz Giderleri	
05. Cari Transferler	
06. Sermaye Giderleri	
07. Sermaye Transferleri	
Toplam Bütçe Kaynak İhtiyacı (Personel maliyeti hariç)	40.000.000,00
Toplam Bütçe Dışı Kaynak İhtiyacı	
Toplam Kaynak İhtiyacı (Personel maliyeti hariç)	40.000.000,00

Amaç	Stratejik Amaç 10 Gelişmekte olan şehrimizin alt ve üst yapı sorunlarını gidermek		
Hedef	Hedef 10.8 Araç sayısını arttırmak		
Performans Hedefi	Araç sayısını arttırmak		
Performans Göstergeleri	2023 Yılı Gerçekleşen	2024 Yılı Hedef	2025 Yılı Hedef
PG10.8.1 Yeni araç sayısı (adet)	1	1	1
Faaliyetler	Kaynak İhtiyacı (2025)		
	Bütçe	Bütçe Dışı	Toplam
Eski araçların belediyemize verdiği mali yükü azaltmak amacıyla; eskiyen, bakım ve onarım maliyetleri yüksek olan araçları elden çıkarıp yeni araç temin etmek.	5.000.000,00		5.000.000,00
Genel Toplam	5.000.000,00		5.000.000,00

Ekonomik Kod (2025)	2024 Toplam (TL)
01. Personel Giderleri	96.320,00
02. SGK Devlet Primi Giderleri	15.720,00
03. Mal ve Hizmet Alım Giderleri (Şirket personelinin maliyeti)	
03. Mal ve Hizmet Alım Giderleri	5.000.000,00
04. Faiz Giderleri	
05. Cari Transferler	
06. Sermaye Giderleri	
07. Sermaye Transferleri	
Toplam Bütçe Kaynak İhtiyacı (Personel maliyeti hariç)	5.000.000,00
Toplam Bütçe Dışı Kaynak İhtiyacı	
Toplam Kaynak İhtiyacı (Personel maliyeti hariç)	5.000.000,00

Amaç	Stratejik Amaç 11 Afetle mücadele yöntemleri geliştirmek		
Hedef	Hedef 11.1 Rize'de yaşayan insanların her türlü afete karşı korunması için gerekli hizmetlerin verilmesi		
Performans Hedefi	Vatandaşların karşılaşacağı yangın, sel, trafik kazaları vb. olaylara en kısa sürede müdahale edilmesi		
Performans Göstergeleri	2023 Yılı Gerçekleşen	2024 Yılı Hedef	2025 Yılı Hedef
PG11.1.1 Mevcut itfaiyeci sayısı (Kişi)	60	96	72
PG11.1.2 Yeni hizmet binasının projelendirme oranı (%)			0
PG11.1.3 Mücavir alan içerisinde olaylara müdahale süresi ortalaması (dk)	5	4	6
PG11.1.4 İtfaiye Raporu başvuru inceleme sayısı (adet)	269	200	160
PG11.1.5 Bilinçlendirme çalışmasına katılan ilk ve orta öğretim öğrenci sayısı (Adet)	3500	4000	3200
PG11.1.6 İlk ve orta öğretim kurumlarında yapılan tatbikat sayısı (Adet)	65	25	25
PG11.1.7 Kurum /kuruluş/vatandaşlarla yapılan yangın tatbikatı sayısı (Adet)	18	10	6
Faaliyetler	Kaynak İhtiyacı (2025)		
	Bütçe	Bütçe Dışı	Toplam
İtfaiyeci sayısının artırılması	25.000,00		25.000,00
Müdahale kapasitesinin artırılması	100.000,00		100.000,00
Eğitim faaliyetleri gerçekleştirilmesi	12.500,00		12.500,00
Afet ile ilgili bilinçlendirme çalışmalarının yaygınlaştırılması	12.500,00		12.500,00
Genel Toplam	150.000,00		150.000,00

Ekonomik Kod (2025)	2024 Toplam (TL)
01. Personel Giderleri	1.950.480,00
02. SGK Devlet Primi Giderleri	318.330,00
03. Mal ve Hizmet Alım Giderleri (Şirket personelinin maliyeti)	230.760,00
03. Mal ve Hizmet Alım Giderleri	150.000,00
04. Faiz Giderleri	
05. Cari Transferler	
06. Sermaye Giderleri	
07. Sermaye Transferleri	
Toplam Bütçe Kaynak İhtiyacı (Personel maliyeti hariç)	150.000,00
Toplam Bütçe Dışı Kaynak İhtiyacı	
Toplam Kaynak İhtiyacı (Personel maliyeti hariç)	150.000,00

Amaç	Stratejik Amaç 11 Afetle mücadele yöntemleri geliştirmek		
Hedef	Hedef 11.2 Afetlere karşı toplumsal bilincin artırılması, afetlere dayanıklı ve güvenli yerleşim yerlerinin oluşturulması ve risk azaltma çalışmaları yapılarak afetlerin neden olabileceği can ve mal kaybının asgari düzeye indirilmesi		
Performans Hedefi	Vatandaşların karşılaşacağı deprem, sel, trafik kazaları vb. olaylara en kısa sürede müdahale edilerek oluşabilecek zararın asgari seviyede tutulması		
Performans Göstergeleri	2023 Yılı Gerçekleşen	2024 Yılı Hedef	2025 Yılı Hedef
PG11.2.1 Gönüllü Arama-Kurtarma Personeli sayısı (Kişi)			45
PG11.2.2 Afet ve acil durum planının güncelleme oranı(%)	100	100	100
PG11.2.3 Afet ve acil durumlara hazırlıklı olma çalışmaları kapsamında düzenlenen tatbikat sayısı (Adet)			10
PG11.2.4 İlk ve orta öğretim kurumlarında yapılan tatbikat sayısı (Adet)			10
PG11.2.5 Bilinçlendirme çalışmasına katılan ilk ve orta öğretim öğrenci sayısı (Adet)			2000
Faaliyetler	Kaynak İhtiyacı (2025)		
	Bütçe	Bütçe Dışı	Toplam
Halkın planlı hareket etmesi için afet olmadan gerekli önlemleri alması konusunda bilinçlendirilmesi,	50.000,00		50.000,00
Afet ve Acil Durum Planının güncellenmesi,	0,00		0,00
Arama-kurtarma ekibine yönelik eğitim faaliyetlerinin artırılması,	25.000,00		25.000,00
Acil toplanma alanları ile ilgili toplumun bilgilendirilmesi faaliyetleri.	25.000,00		25.000,00
Genel Toplam	100.000,00		100.000,00

Ekonomik Kod (2025)	2024 Toplam (TL)
01. Personel Giderleri	650.160,00
02. SGK Devlet Primi Giderleri	106.110,00
03. Mal ve Hizmet Alım Giderleri (Şirket personelinin maliyeti)	76.920,00
03. Mal ve Hizmet Alım Giderleri	
04. Faiz Giderleri	
05. Cari Transferler	
06. Sermaye Giderleri	
07. Sermaye Transferleri	
Toplam Bütçe Kaynak İhtiyacı (Personel maliyeti hariç)	100.000,00
Toplam Bütçe Dışı Kaynak İhtiyacı	
Toplam Kaynak İhtiyacı (Personel maliyeti hariç)	100.000,00

Amaç	Stratejik Amaç 11 Afetle mücadele yöntemleri geliştirmek		
Hedef	Hedef 11.3 Rize’de yaşayan insanların her türlü afete karşı korunması için gerekli hizmetlerin verilmesi		
Performans Hedefi	Geri dönüştürülebilir atıkları kaynağında ayrı toplayarak atık miktarını azaltmak ve iklim değişikliğine katkı sağlamak		
Performans Göstergeleri	2023 Yılı Gerçekleşen	2024 Yılı Hedef	2025 Yılı Hedef
PG11.3.1 Toplanan atık pil miktarı (kg)	850	900	800
PG11.3.2 Toplanan atık lastik miktarı (kg)	360.000	380	60.000
PG11.3.3 Toplanan Ambalaj Atık Miktarı (kg)	10.800.000	11.800.000	380.000
PG11.3.4 Toplanan Bitkisel Atık Yağ Miktarı (kg)	45.000	50.000	10.200
PG11.3.5 Toplanan Elektronik Atık Miktarı (kg)	32.000	36.000	1.440
PG11.3.6 Toplanan atık giysi Miktarı (kg)			112.000
PG11.3.7 İklim değişikliği ve sıfır atık uygulamaları hakkında düzenlenen etkinlik sayısı (Adet)	46	51	54
Faaliyetler	Kaynak İhtiyacı (2025)		
	Bütçe	Bütçe Dışı	Toplam
Geri dönüştürülebilir atıkların toplanması, sıfır atık bilinçlendirme ve bilgilendirme çalışmaları	1.000.000,00,00		1.000.000,00,00
Genel Toplam	1.000.000,00,00		1.000.000,00,00

Ekonomik Kod (2025)	2024 Toplam (TL)
01. Personel Giderleri	693.504,00
02. SGK Devlet Primi Giderleri	113.184,00
03. Mal ve Hizmet Alım Giderleri (Şirket personelinin maliyeti)	2.838.528,00
03. Mal ve Hizmet Alım Giderleri	1.000.000,00
04. Faiz Giderleri	
05. Cari Transferler	
06. Sermaye Giderleri	
07. Sermaye Transferleri	
Toplam Bütçe Kaynak İhtiyacı (Personel maliyeti hariç)	1.000.000,00
Toplam Bütçe Dışı Kaynak İhtiyacı	
Toplam Kaynak İhtiyacı (Personel maliyeti hariç)	1.000.000,00

Amaç	Stratejik Amaç 12 Etkin ve sürdürülebilir bir ulaşım yönetim modeli oluşturmak		
Hedef	Hedef 12.1 Ulaşım hizmetlerinin iyileştirilmesine katkı sağlamak		
Performans Hedefi	Ulaşım hizmetlerinin iyileştirilmesine katkı sağlamak		
Performans Göstergeleri	2023 Yılı Gerçekleşen	2024 Yılı Hedef	2025 Yılı Hedef
PG12.1.1 Ticari araçlar için düzenlenen belge sayısı (Adet)	658	1000	500
PG12.1.2 İşlem yapılan durak içi, kaldırım, yaya geçidi, engelli park yeri vb. denetim sayısı (Adet)	8395	8000	12500
PG12.1.3 Arttırılan yolcu otobüsü durak sayısı (adet)	18	25	5
PG12.1.4 Yeniden düzenlenen kent içi toplu taşıma güzergâh sayısı (Adet)	3	2	2
PG12.1.5 Toplu taşıma araçlarındaki erişilebilirlik oranı (%)			73,7
Faaliyetler	Kaynak İhtiyacı (2025)		
	Bütçe	Bütçe Dışı	Toplam
Düzenlenen ticari belge sayısı	0,00		0,00
İşlem yapılan durak içi, kaldırım, yaya geçidi, engelli park yeri vb. denetim sayısı	0,00		0,00
Yolcu otobüs durağı alımı	2.325.000,00		2.325.000,00
Yeniden düzenlenen toplu taşıma güzergah sayısı	0,00		0,00
Erişilebilir toplu taşıma aracı oranı	0,00		0,00
Genel Toplam	2.325.000,00		2.325.000,00

Ekonomik Kod (2025)	2024 Toplam (TL)
01. Personel Giderleri	2.528.400,00
02. SGK Devlet Primi Giderleri	412.650,00
03. Mal ve Hizmet Alım Giderleri (Şirket personelinin maliyeti)	2.007.612,00
03. Mal ve Hizmet Alım Giderleri	2.325.000,00
04. Faiz Giderleri	
05. Cari Transferler	
06. Sermaye Giderleri	
07. Sermaye Transferleri	
Toplam Bütçe Kaynak İhtiyacı (Personel maliyeti hariç)	2.325.000,00
Toplam Bütçe Dışı Kaynak İhtiyacı	
Toplam Kaynak İhtiyacı (Personel maliyeti hariç)	2.325.000,00

Amaç	Stratejik Amaç 12 Etkin ve sürdürülebilir bir ulaşım yönetim modeli oluşturmak		
Hedef	Hedef 12.2 Kentin otopark kapasitesinin artırılması		
Performans Hedefi	Kentın otopark kapasitesinin artırılması		
Performans Göstergeleri	2023 Yılı Gerçekleşen	2024 Yılı Hedef	2025 Yılı Hedef
PG12.2.1 Toplam otopark araç kapasitesinin artırılması (Adet)		445	0
PG12.2.2 Yol üstü park alanlarının (parkomat) araç kapasitesinin artırılması(Adet)		100	25
Faaliyetler	Kaynak İhtiyacı (2025)		
	Bütçe	Bütçe Dışı	Toplam
Toplam otopark araç kapasitesinin artırılması	0,00		0,00
Yol üstü park alanlarının(parkomat) kapasitesinin artırılması	0,00		0,00
Genel Toplam	0,00		0,00

Ekonomik Kod (2025)	2024 Toplam (TL)
01. Personel Giderleri	72.240,00
02. SGK Devlet Primi Giderleri	11.790,00
03. Mal ve Hizmet Alım Giderleri (Şirket personelinin maliyeti)	153.840,00
03. Mal ve Hizmet Alım Giderleri	0,00
04. Faiz Giderleri	
05. Cari Transferler	
06. Sermaye Giderleri	
07. Sermaye Transferleri	
Toplam Bütçe Kaynak İhtiyacı (Personel maliyeti hariç)	0,00
Toplam Bütçe Dışı Kaynak İhtiyacı	
Toplam Kaynak İhtiyacı (Personel maliyeti hariç)	0,00

Amaç	Stratejik Amaç 12 Etkin ve sürdürülebilir bir ulaşım yönetim modeli oluşturmak		
Hedef	Hedef 12.3 Ulaşım altyapısını sürdürülebilir standartlara yükseltmek		
Performans Hedefi	Ulaşım altyapısını sürdürülebilir standartlara yükseltmek		
Performans Göstergeleri	2023 Yılı Gerçekleşen	2024 Yılı Hedef	2025 Yılı Hedef
PG12.3.1 Yapılan/yenilenen trafik düşey işaretleme (Levha) sayısı (adet)	442	800	350
PG12.3.2 Yapılan/yenilenen trafik ekipman (delinatör) sayısı (adet)	1292	1250	1500
PG12.3.3 Yapılan/yenilenen trafik ekipman (trafik güvenlik aynası) sayısı (adet)	43	50	50
PG12.3.4 Yapılan/yenilenen trafik ekipman (kauçuk kasis) sayısı (adet)	330	300	450
Faaliyetler	Kaynak İhtiyacı (2025)		
	Bütçe	Bütçe Dışı	Toplam
Levha montajı	140.000,00		140.000,00
Delinatör montajı	675.000,00		675.000,00
Trafik güvenlik aynası montajı	137.500,00		137.500,00
Kauçuk kasis montajı	315.000,00		315.000,00
Genel Toplam	1.267.500,00		1.267.500,00

Ekonomik Kod (2025)	2024 Toplam (TL)
01. Personel Giderleri	240.800,00
02. SGK Devlet Primi Giderleri	39.300,00
03. Mal ve Hizmet Alım Giderleri (Şirket personelinin maliyeti)	1.930.692,00
03. Mal ve Hizmet Alım Giderleri	1.267.500,00
04. Faiz Giderleri	
05. Cari Transferler	
06. Sermaye Giderleri	
07. Sermaye Transferleri	
Toplam Bütçe Kaynak İhtiyacı (Personel maliyeti hariç)	1.267.500,00
Toplam Bütçe Dışı Kaynak İhtiyacı	
Toplam Kaynak İhtiyacı (Personel maliyeti hariç)	1.267.500,00

Amaç	Stratejik Amaç 12 Etkin ve sürdürülebilir bir ulaşım yönetim modeli oluşturmak		
Hedef	Hedef 12.4 Yaya ve sürücü güvenliğini arttırmak		
Performans Hedefi	Yaya ve sürücü güvenliğini arttırmak		
Performans Göstergeleri	2023 Yılı Gerçekleşen	2024 Yılı Hedef	2025 Yılı Hedef
PG12.3.1 Çizimi yapılan yol aksı uzunluğu (metre)	26.690	30.000	20000
PG12.3.2 Boyanan yaya geçidi sayısı (Adet)	128	35	150
PG12.3.3 Boyanan araç parkı sayısı (Adet)	79	550	50
PG12.3.4 Boyanan durak alanı sayısı (Adet)	37		30
PG12.3.5 Boyanan okul, bahçe, trafik pisti sayısı (Adet)	4	5	2
Faaliyetler	Kaynak İhtiyacı (2025)		
	Bütçe	Bütçe Dışı	Toplam
Yol aksı çizimi yapılması	650.000,00		650.000,00
Yaya Geçidi boyama çalışması	260.000,00		260.000,00
Araç parkı boyama çalışması	26.000,00		26.000,00
Durak alanı boyama çalışması	45.500,00		45.500,00
Okul, bahçe, trafik pisti boyaması	45.500,00		45.500,00
Genel Toplam	1.026.000,00		1.026.000,00

Ekonomik Kod (2025)	2024 Toplam (TL)
01. Personel Giderleri	96.320,00
02. SGK Devlet Primi Giderleri	15.720,00
03. Mal ve Hizmet Alım Giderleri (Şirket personelinin maliyeti)	615.360,00
03. Mal ve Hizmet Alım Giderleri	1.026.000,00
04. Faiz Giderleri	
05. Cari Transferler	
06. Sermaye Giderleri	
07. Sermaye Transferleri	
Toplam Bütçe Kaynak İhtiyacı (Personel maliyeti hariç)	1.026.000,00
Toplam Bütçe Dışı Kaynak İhtiyacı	
Toplam Kaynak İhtiyacı (Personel maliyeti hariç)	1.026.000,00

Amaç	Stratejik Amaç 12 Etkin ve sürdürülebilir bir ulaşım yönetim modeli oluşturmak		
Hedef	Hedef 12.5 Yol ağını iyileştirmek ve geliştirmek		
Performans Hedefi	Yol ağını iyileştirmek ve geliştirmek		
Performans Göstergeleri	2023 Yılı Gerçekleşen	2024 Yılı Hedef	2025 Yılı Hedef
PG12.5.1 Projelendirmesi yapılan kaldırım, yol uzunluğu (m)	3.400	2500	3.000
Faaliyetler	Kaynak İhtiyacı (2025)		
	Bütçe	Bütçe Dışı	Toplam
Projelendirmesi yapılan kaldırım, yol uzunluğu	0,00		0,00
Genel Toplam	0,00		0,00

Ekonomik Kod (2025)	2024 Toplam (TL)
01. Personel Giderleri	216.720,00
02. SGK Devlet Primi Giderleri	35.370,00
03. Mal ve Hizmet Alım Giderleri (Şirket personelinin maliyeti)	230.760,00
03. Mal ve Hizmet Alım Giderleri	
04. Faiz Giderleri	
05. Cari Transferler	
06. Sermaye Giderleri	
07. Sermaye Transferleri	
Toplam Bütçe Kaynak İhtiyacı (Personel maliyeti hariç)	0,00
Toplam Bütçe Dışı Kaynak İhtiyacı	
Toplam Kaynak İhtiyacı (Personel maliyeti hariç)	0,00

Amaç	Stratejik Amaç 13 Sağlıklı yaşam kalitesinin sürdürülebilir bir biçimde gelişmesine katkı sağlamak		
Hedef	Hedef 13.1 Halkın sağlıklı ürünlere ulaşmasını sağlamak		
Performans Hedefi	Halkın sağlığını bozucu sebze, meyve ve balıkların kontrolünün yapıp imha edilmesi.		
Performans Göstergeleri	2023 Yılı Gerçekleşen	2024 Yılı Hedef	2025 Yılı Hedef
PG13.1.1 Sebze meyve hali ürünlerini denetleme sayısı (Adet)			12
PG13.1.2 Su ürünleri hali ürünlerini denetleme sayısı (Adet)			8
Faaliyetler	Kaynak İhtiyacı (2025)		
	Bütçe	Bütçe Dışı	Toplam
Halkın sağlığını bozabilecek sebze, meyve ve balıkların tespiti için denetimler yapılması	0,00		0,00
Genel Toplam	0,00		0,00

Ekonomik Kod (2025)	2024 Toplam (TL)
01. Personel Giderleri	96.320,00
02. SGK Devlet Primi Giderleri	15.720,00
03. Mal ve Hizmet Alım Giderleri (Şirket personelinin maliyeti)	102.560,00
03. Mal ve Hizmet Alım Giderleri	0,00
04. Faiz Giderleri	
05. Cari Transferler	
06. Sermaye Giderleri	
07. Sermaye Transferleri	
Toplam Bütçe Kaynak İhtiyacı (Personel maliyeti hariç)	0,00
Toplam Bütçe Dışı Kaynak İhtiyacı	
Toplam Kaynak İhtiyacı (Personel maliyeti hariç)	0,00

Amaç	Stratejik Amaç 13 Sağlıklı yaşam kalitesinin sürdürülebilir bir biçimde gelişmesine katkı sağlamak		
Hedef	Hedef 13.2 Zoonoz hastalıklara karşı etkin bir mücadelenin verilmesine katkı sağlamak		
Performans Hedefi	Sahipsiz Hayvanların Rehabilitasyonu		
Performans Göstergeleri	2023 Yılı Gerçekleşen	2024 Yılı Hedef	2025 Yılı Hedef
PG13.2.1 Rehabilite edilip kayıt altına alınan sahipsiz hayvan sayısı (Adet)	400	400	1500
PG13.2.2 Rehabilite edilen sahipsiz hayvanların sahiplendirilme oranı (%)	5	5	8
PG13.2.3 Hayvan koruma bilincinin geliştirilmesi için okul çağındaki çocuklara verilen eğitim sayısı (Adet)	15	15	15
PG13.2.4 Kurulan kurban kesim mobil tesis sayısı (Adet)	1	1	2
Faaliyetler	Kaynak İhtiyacı (2025)		
	Bütçe	Bütçe Dışı	Toplam
Sahipsiz Hayvanları Rehabilite Edilmesi İş ve İşlemleri	990.000,00		990.000,00
Genel Toplam	990.000,00		990.000,00

Ekonomik Kod (2025)	2024 Toplam (TL)
01. Personel Giderleri	2.311.680,00
02. SGK Devlet Primi Giderleri	377.280,00
03. Mal ve Hizmet Alım Giderleri (Şirket personelinin maliyeti)	3.461.760,00
03. Mal ve Hizmet Alım Giderleri	990.000,00
04. Faiz Giderleri	
05. Cari Transferler	
06. Sermaye Giderleri	
07. Sermaye Transferleri	
Toplam Bütçe Kaynak İhtiyacı (Personel maliyeti hariç)	990.000,00
Toplam Bütçe Dışı Kaynak İhtiyacı	
Toplam Kaynak İhtiyacı (Personel maliyeti hariç)	990.000,00

Amaç	Stratejik Amaç 13 Sağlıklı yaşam kalitesinin sürdürülebilir bir biçimde gelişmesine katkı sağlamak		
Hedef	Hedef 13.3 Koruyucu sağlık hizmetlerini etkinleştirmek ve yaygınlaştırmak		
Performans Hedefi	İlaçlama Hizmetlerinin Sunulması		
Performans Göstergeleri	2023 Yılı Gerçekleşen	2024 Yılı Hedef	2025 Yılı Hedef
PG13.3.1 Ergin haşere ile mücadele amaçlı kullanılan ilaç miktarı (lt)	1200	1200	1200
PG13.3.2 Larva ile mücadele amaçlı kullanılan ilaç miktarı (lt)	450	300	400
PG13.3.3 Fare ile mücadele amaçlı kullanılan ilaç miktarı (lt)	500	500	500
PG13.3.4 İçmesuyu analizlerinde uygulanan parametre sayısı (Adet)	11	11	11
Faaliyetler	Kaynak İhtiyacı (2025)		
	Bütçe	Bütçe Dışı	Toplam
İlaçlama Hizmetlerinin Gerçekleştirilmesi	2.873.020,00		2.873.020,00
İçmesuyu Laboratuvar Hizmetlerinin Gerçekleştirilmesi	30.000,00		30.000,00
Genel Toplam	2.903.000,00		2.903.000,00

Ekonomik Kod (2025)	2024 Toplam (TL)
01. Personel Giderleri	1.155.840,00
02. SGK Devlet Primi Giderleri	188.640,00
03. Mal ve Hizmet Alım Giderleri (Şirket personelinin maliyeti)	3.888.576,00
03. Mal ve Hizmet Alım Giderleri	2.903.000,00
04. Faiz Giderleri	
05. Cari Transferler	
06. Sermaye Giderleri	
07. Sermaye Transferleri	
Toplam Bütçe Kaynak İhtiyacı (Personel maliyeti hariç)	2.903.000,00
Toplam Bütçe Dışı Kaynak İhtiyacı	
Toplam Kaynak İhtiyacı (Personel maliyeti hariç)	2.903.000,00

Amaç	Stratejik Amaç 14 Sürdürülebilir çevre yönetimi sağlamak		
Hedef	Hedef 14.1 Yeşil alanların artırılması ve niteliklerinin iyileştirilmesi		
Performans Hedefi	Yeşil alanların kent estetiğine uygun bir şekilde iyileştirilmesi, korunması ve artırılması		
Performans Göstergeleri	2023 Yılı Gerçekleşen	2024 Yılı Hedef	2025 Yılı Hedef
PG14.1.1 Arttırılan yeşil alan miktarı (m ²)	204.500	1.500	5.000
PG14.1.2 Bakımı yapılan yeşil alan miktarı (m ²)	411.000	208.100	1.248.000
PG14.1.3 Dikilen ağaç sayısı (Adet)	650	400	500
PG14.1.4 Dikilen çiçekli bitki sayısı (Adet)	300.000	20.000	200.000
Faaliyetler	Kaynak İhtiyacı (2025)		
	Bütçe	Bütçe Dışı	Toplam
Yeşil alanların arttırılması	4.000.000,00		4.000.000,00
Yeşil alanların bakımı	10.000.000,00		10.000.000,00
Dikilen ağaç sayısı	20.000.000,00		20.000.000,00
Dikilen çiçekli bitki	20.000.000,00		20.000.000,00
Genel Toplam	54.000.000,00		54.000.000,00

Ekonomik Kod (2025)	2024 Toplam (TL)
01. Personel Giderleri	346.752,00
02. SGK Devlet Primi Giderleri	56.592,00
03. Mal ve Hizmet Alım Giderleri (Şirket personelinin maliyeti)	12.461.760,00
03. Mal ve Hizmet Alım Giderleri	54.000.000,00
04. Faiz Giderleri	
05. Cari Transferler	
06. Sermaye Giderleri	
07. Sermaye Transferleri	
Toplam Bütçe Kaynak İhtiyacı (Personel maliyeti hariç)	54.000.000,00
Toplam Bütçe Dışı Kaynak İhtiyacı	
Toplam Kaynak İhtiyacı (Personel maliyeti hariç)	54.000.000,00

Amaç	Stratejik Amaç 14 Sürdürülebilir çevre yönetimi sağlamak		
Hedef	Hedef 14.2 Parkların kent estetiğine uygun bir şekilde iyileştirilmesi, korunması ve artırılması		
Performans Hedefi	Parkların kent estetiğine uygun bir şekilde iyileştirilmesi, korunması ve artırılması		
Performans Göstergeleri	2023 Yılı Gerçekleşen	2024 Yılı Hedef	2025 Yılı Hedef
PG14.2.1 Yeni yapılan çocuk parkı sayısı (Adet)	6	3	2
PG14.2.2 Bakımı yapılan çocuk parkı sayısı (Adet)			81
PG14.2.3 Yeni alınan spor aletleri sayısı (Takım)	10	8	5
PG14.2.4 Bakımı yapılan spor aletleri sayısı (Adet)			125
PG14.2.5 Yeni alınan kent mobilyaları sayısı (Adet)			40
PG14.2.6 Bakımı yapılan kent mobilyaları sayısı (Adet)			140
Faaliyetler	Kaynak İhtiyacı (2025)		
	Bütçe	Bütçe Dışı	Toplam
Yeni yapılan çocuk parkı	15.000.000,00		15.000.000,00
Çocuk parklarının bakımı	2.000.000,00		2.000.000,00
Spor aleti alımı	5.000.000,00		5.000.000,00
Mevcut spor aletlerinin bakımı	1.000.000,00		1.000.000,00
Yeni alınan kent mobilyaları	2.500.000,00		2.500.000,00
Mevcut kent mobilyalarının bakımı	500.000,00		500.000,00
Genel Toplam	26.000.000,00		26.000.000,00

Ekonomik Kod (2025)	2024 Toplam (TL)
01. Personel Giderleri	231.168,00
02. SGK Devlet Primi Giderleri	37.728,00
03. Mal ve Hizmet Alım Giderleri (Şirket personelinin maliyeti)	8.307.840,00
03. Mal ve Hizmet Alım Giderleri	26.000.000,00
04. Faiz Giderleri	
05. Cari Transferler	
06. Sermaye Giderleri	
07. Sermaye Transferleri	
Toplam Bütçe Kaynak İhtiyacı (Personel maliyeti hariç)	26.000.000,00
Toplam Bütçe Dışı Kaynak İhtiyacı	
Toplam Kaynak İhtiyacı (Personel maliyeti hariç)	26.000.000,00

Amaç	Stratejik Amaç 14 Sürdürülebilir çevre yönetimi sağlamak		
Hedef	Hedef 14.3 Mezarlık ve cenaze hizmetlerinin sunulması		
Performans Hedefi	Mezarlık ve Cenaze Hizmetlerinin sunulması		
Performans Göstergeleri	2023 Yılı Gerçekleşen	2024 Yılı Hedef	2025 Yılı Hedef
PG14.3.1 Bakımı yapılacak mezarlık alanı (%)	100		100
PG14.3.2 Arttırılan mezarlık alanı (m2)			18.000
PG14.3.3 Cenazelere verilen gasilhane hizmeti (%)	100		100
PG14.3.4 Mezarlık bilgi sistemine işlenen mezarlık oranı (%)	100		100
Faaliyetler	Kaynak İhtiyacı (2025)		
	Bütçe	Bütçe Dışı	Toplam
Mezarlık bakımı	500.000,00		500.000,00
Mezarlık alanlarının arttırılması	500.000,00		500.000,00
Cenaze ve gasilhane hizmetleri	6.000.000,00		6.000.000,00
Genel Toplam	7.000.000,00		7.000.000,00

Ekonomik Kod (2025)	2024 Toplam (TL)
01. Personel Giderleri	1.155.840,00
02. SGK Devlet Primi Giderleri	188.640,00
03. Mal ve Hizmet Alım Giderleri (Şirket personelinin maliyeti)	3.207.744,00
03. Mal ve Hizmet Alım Giderleri	7.000.000,00
04. Faiz Giderleri	
05. Cari Transferler	
06. Sermaye Giderleri	
07. Sermaye Transferleri	
Toplam Bütçe Kaynak İhtiyacı (Personel maliyeti hariç)	7.000.000,00
Toplam Bütçe Dışı Kaynak İhtiyacı	
Toplam Kaynak İhtiyacı (Personel maliyeti hariç)	7.000.000,00

Amaç	Stratejik Amaç 14 Sürdürülebilir çevre yönetimi sağlamak		
Hedef	Hedef 14.4 Temiz ve yaşanabilir bir çevre için temizlik faaliyetlerini daha etkin hale getirmek		
Performans Hedefi	Temizlik hizmetlerini geliştirerek katı atıklarını kaynağında ayrıştırmak		
Performans Göstergeleri	2023 Yılı Gerçekleşen	2024 Yılı Hedef	2025 Yılı Hedef
PG14.4.1 Evsel katı atık toplanma oranı (%)	100	100	100
PG14.4.2 Tespit edilip işlem yapılan hafriyat sayısı (Adet)	1050	1075	1280
PG14.4.3 Yıkanan sokak sayısı (Adet)	270	280	300
PG14.4.4 Yıkanan çocuk parkı sayısı (Adet)	70	80	80
PG14.4.5 Yıkaması yapılan konteyner sayısı (Adet)	1910	2310	2350
PG14.4.6 CBS'ye eklenen çöp toplama noktalarının sayısı (Adet)	2050	2200	2250
Faaliyetler	Kaynak İhtiyacı (2025)		
	Bütçe	Bütçe Dışı	Toplam
Kent Temizliği (evsel katı atıkların toplanması,taşınması,bertarafı cadde, sokak, parkların ve konteynerların yıkanması temizliği v.b)	119.310.000,00		119.310.000,00
Genel Toplam	119.310.000,00		119.310.000,00

Ekonomik Kod (2025)	2024 Toplam (TL)
01. Personel Giderleri	828.352,00
02. SGK Devlet Primi Giderleri	135.192,00
03. Mal ve Hizmet Alım Giderleri (Şirket personelinin maliyeti)	47.433.816,00
03. Mal ve Hizmet Alım Giderleri	119.310.000,00
04. Faiz Giderleri	
05. Cari Transferler	
06. Sermaye Giderleri	
07. Sermaye Transferleri	
Toplam Bütçe Kaynak İhtiyacı (Personel maliyeti hariç)	119.310.000,00
Toplam Bütçe Dışı Kaynak İhtiyacı	
Toplam Kaynak İhtiyacı (Personel maliyeti hariç)	119.310.000,00

D. İDARENİN TOPLAM KAYNAK İHTİYACI

Harcama Birimleri Bazında Mali Kaynak Dağılımı	
Harcama Birimleri	2024 Yılı Mali Kaynak İhtiyacı (TL)
Mali Hizmetler Müdürlüğü	
Hedef 1.1 İç kontrol sisteminin geliştirilmesi	50.000,00
Hedef 1.2 Bilgi güvenliği yönetim sisteminin kurulması	2.080.000,00
Hedef 4.1 Belediye gelirlerini arttırmak ve tahsilât oranını yükseltmek	0,00
Toplam Mali Kaynak İhtiyacı	405.135.000,00
Stratejik Amaçlar İçin Toplam Mali Kaynak İhtiyacı	2.130.000,00
Personel Maliyeti (01)	2.716.224,00
SGK Devleti Primi Giderleri	443.304,00
Şirket Personeli Giderleri	692.280,00
Toplam Diğer Mali Kaynak İhtiyacı	403.005.000,00
Makine İkmal Bakım ve Onarım Müdürlüğü	
Hedef 10.7 Taşıt ve iş makinelerinin periyodik bakımları dışında oluşabilecek maliyetlerin minimize edilmesi	40.000.000,00
Hedef 10.8 Araç sayısını arttırmak	5.000.000,00
Toplam Mali Kaynak İhtiyacı	218.065.000,00
Stratejik Amaçlar İçin Toplam Mali Kaynak İhtiyacı	45.000.000,00
Personel Maliyeti (01)	789.824,00
SGK Devleti Primi Giderleri	128.904,00
Şirket Personeli Giderleri	13.285.600,00
Toplam Diğer Mali Kaynak İhtiyacı	173.065.000,00
Fen İşleri Müdürlüğü	
Hedef 7.2 Kültür Sokağı Projesi'nin hayata geçirilmesi	38.498.000,00
Hedef 10.1 Ulaşım üstyapısındaki yolların çağdaş standartlara ulaştırılması	140.000.000,00
Hedef 10.2 Ulaşım üstyapıdaki kaldırımların çağdaş standartlara ulaştırılması	5.000.000,00
Hedef 10.3 Aydınlatma hizmetlerinin yenilikçi ve sürdürülebilir bir anlayışa gerçekleştirmek	38.000.000,00
Hedef 10.4 Şehirlerarası ulaşımın modern ve konforlu hale getirilmesi	30.000.000,00
Hedef 10.5 Afete yönelik üst yapının standartlara ulaştırılması	40.000.000,00
Toplam Mali Kaynak İhtiyacı	436.445.000,00
Stratejik Amaçlar İçin Toplam Mali Kaynak İhtiyacı	291.498.000,00
Personel Maliyeti (01)	10.940.480,00
SGK Devleti Primi Giderleri	1.790.080,00
Şirket Personeli Giderleri	22.577.360,00
Toplam Diğer Mali Kaynak İhtiyacı	144.947.000,00
Hukuk İşleri Müdürlüğü	
Toplam Mali Kaynak İhtiyacı	8.026.000,00
Stratejik Amaçlar İçin Toplam Mali Kaynak İhtiyacı	0,00
Personel Maliyeti (01)	0,00
SGK Devleti Primi Giderleri	0,00
Şirket Personeli Giderleri	0,00
Toplam Diğer Mali Kaynak İhtiyacı	8.026.000,00
Hal Müdürlüğü	
Hedef 13.1 Halkın sağlıklı ürünlere ulaşmasını sağlamak	0,00
Toplam Mali Kaynak İhtiyacı	745.000,00

Stratejik Amaçlar İçin Toplam Mali Kaynak İhtiyacı	0,00
Personel Maliyeti (01)	96.320,00
SGK Devleti Primi Giderleri	15.720,00
Şirket Personeli Giderleri	102.560,00
Toplam Diğer Mali Kaynak İhtiyacı	745.000,00
İmar ve Şehircilik Müdürlüğü	
Hedef 8.1 İmar planlarının kentimizin ve halkımızın ihtiyaçlarına uygun olarak düzenlenmesi	1.265.000,00
Hedef 8.2 İmar planı uygulanmasının sağlanması	3.500.000,00
Toplam Mali Kaynak İhtiyacı	9.471.000,00
Stratejik Amaçlar İçin Toplam Mali Kaynak İhtiyacı	4.765.000,00
Personel Maliyeti (01)	3.756.480,00
SGK Devleti Primi Giderleri	613.080,00
Şirket Personeli Giderleri	0,00
Toplam Diğer Mali Kaynak İhtiyacı	4.706.000,00
İnsan Kaynakları ve Eğitim Müdürlüğü	
Hedef 2.1 Personelin alanında etkin ve verimli çalışabilmesi	300.000,00
Hedef 2.2 İnsan kaynağı kariyer yönetimi	0,00
Toplam Mali Kaynak İhtiyacı	865.000.000,00
Stratejik Amaçlar İçin Toplam Mali Kaynak İhtiyacı	300.000,00
Personel Maliyeti (01)	33.712,00
SGK Devleti Primi Giderleri	5.502,00
Şirket Personeli Giderleri	25.640,00
Toplam Diğer Mali Kaynak İhtiyacı	864.700.000,00
İtfaiye Müdürlüğü	
Hedef 11.1 Rize’de yaşayan insanların her türlü afete karşı korunması için gerekli hizmetlerin verilmesi	150.000,00
Hedef 11.2 Afetlere karşı toplumsal bilincin artırılması, afetlere dayanıklı ve güvenli yerleşim yerlerinin oluşturulması ve risk azaltma çalışmaları yapılarak afetlerin neden olabileceği can ve mal kaybının asgari düzeye indirilmesi	100.000,00
Toplam Mali Kaynak İhtiyacı	2.270.000,00
Stratejik Amaçlar İçin Toplam Mali Kaynak İhtiyacı	250.000,00
Personel Maliyeti (01)	2.600.640,00
SGK Devleti Primi Giderleri	424.440,00
Şirket Personeli Giderleri	307.680,00
Toplam Diğer Mali Kaynak İhtiyacı	2.020.000,00
Kültür ve Sosyal İşler Müdürlüğü	
Hedef 6.1 Dezavantajlı gruplara yönelik hizmetleri yaygınlaştırmak	370.000,00
Hedef 7.1 Ülkemizde ve uluslar arası alanda yaptığı kültürel ve sanatsal faaliyetlerle tanınan bir kent oluşturulması	14.170.000,00
Toplam Mali Kaynak İhtiyacı	24.540.000,00
Stratejik Amaçlar İçin Toplam Mali Kaynak İhtiyacı	14.540.000,00
Personel Maliyeti (01)	1.191.960,00
SGK Devleti Primi Giderleri	194.535,00
Şirket Personeli Giderleri	8.576.880,00
Toplam Diğer Mali Kaynak İhtiyacı	10.000.000,00
Özel Kalem Müdürlüğü	
Hedef 1.3 Kurum içi iletişimin geliştirilmesi	0,00
Hedef 3.2 Dış paydaşlarla iletişimin geliştirilmesi	50.000,00
Toplam Mali Kaynak İhtiyacı	13.500.000,00
Stratejik Amaçlar İçin Toplam Mali Kaynak İhtiyacı	50.000,00

Personel Maliyeti (01)	57.792,00
SGK Devleti Primi Giderleri	9.432,00
Şirket Personeli Giderleri	87.504,00
Toplam Diğer Mali Kaynak İhtiyacı	13.450.000,00
Plan ve Proje Müdürlüğü	
Hedef 5.1 Ulusal ve uluslar arası fonlardan yararlanmak için kurum kapasitesini arttırmak	700.000,00
Toplam Mali Kaynak İhtiyacı	3.670.000,00
Stratejik Amaçlar İçin Toplam Mali Kaynak İhtiyacı	700.000,00
Personel Maliyeti (01)	2.311.680,00
SGK Devleti Primi Giderleri	377.280,00
Şirket Personeli Giderleri	0,00
Toplam Diğer Mali Kaynak İhtiyacı	2.970.000,00
Park ve Bahçeler Müdürlüğü	
Hedef 14.1 Yeşil alanların artırılması ve niteliklerinin iyileştirilmesi	54.000.000,00
Hedef 14.2 Parkların kent estetiğine uygun bir şekilde iyileştirilmesi, korunması ve artırılması.	26.000.000,00
Hedef 14.3 Mezarlık ve cenaze hizmetlerinin sunulması	7.000.000,00
Toplam Mali Kaynak İhtiyacı	147.075.000,00
Stratejik Amaçlar İçin Toplam Mali Kaynak İhtiyacı	87.000.000,00
Personel Maliyeti (01)	1.733.760,00
SGK Devleti Primi Giderleri	282.960,00
Şirket Personeli Giderleri	23.977.344,00
Toplam Diğer Mali Kaynak İhtiyacı	60.075.000,00
Su ve Kanalizasyon İşleri Müdürlüğü	
Hedef 10.6 Eskiye su ve kanalizasyon şebeke hatlarının yenilenerek şebeke ağının genişletilmesi	40.600.000,00
Toplam Mali Kaynak İhtiyacı	126.954.000,00
Stratejik Amaçlar İçin Toplam Mali Kaynak İhtiyacı	40.600.000,00
Personel Maliyeti (01)	2.743.200,00
SGK Devleti Primi Giderleri	462.000,00
Şirket Personeli Giderleri	34.638.336,00
Toplam Diğer Mali Kaynak İhtiyacı	86.354.000,00
Temizlik İşleri Müdürlüğü	
Hedef 14.4 Temiz ve yaşanabilir bir çevre için temizlik faaliyetlerini daha etkin hale getirmek	119.310.000,00
Toplam Mali Kaynak İhtiyacı	198.850.000,00
Stratejik Amaçlar İçin Toplam Mali Kaynak İhtiyacı	119.310.000,00
Personel Maliyeti (01)	828.352,00
SGK Devleti Primi Giderleri	135.192,00
Şirket Personeli Giderleri	47.433.816,00
Toplam Diğer Mali Kaynak İhtiyacı	79.540.000,00
Ulaşım Hizmetleri Müdürlüğü	
Hedef 12.1 Ulaşım hizmetlerinin iyileştirilmesine katkı sağlamak	2.325.000,00
Hedef 12.2 Kentin otopark kapasitesinin artırılması	0,00
Hedef 12.3 Ulaşım altyapısını sürdürülebilir standartlara yükseltmek	1.267.500,00
Hedef 12.4 Yaya ve sürücü güvenliğini arttırmak	1.026.000,00
Hedef 12.5 Yol ağını iyileştirmek ve geliştirmek	0,00
Toplam Mali Kaynak İhtiyacı	16.060.000,00
Stratejik Amaçlar İçin Toplam Mali Kaynak İhtiyacı	4.618.500,00
Personel Maliyeti (01)	3.154.480,00

SGK Devleti Primi Giderleri	514.830,00
Şirket Personeli Giderleri	4.938.264,00
Toplam Diğer Mali Kaynak İhtiyacı	11.441.500,00
Veteriner İşleri Müdürlüğü	
Hedef 13.2 Zoonoz hastalıklara karşı etkin bir mücadelenin verilmesine katkı sağlamak	990.000,00
Hedef 13.3 Koruyucu sağlık hizmetlerini etkinleştirmek ve yaygınlaştırmak	2.903.000,00
Toplam Mali Kaynak İhtiyacı	4.210.000,00
Stratejik Amaçlar İçin Toplam Mali Kaynak İhtiyacı	3.893.000,00
Personel Maliyeti (01)	3.467.520,00
SGK Devleti Primi Giderleri	565.920,00
Şirket Personeli Giderleri	7.350.336,00
Toplam Diğer Mali Kaynak İhtiyacı	317.000,00
Yapı Kontrol Müdürlüğü	
Hedef 8.4 Toplum düzenine yönelik denetimleri etkinleştirmek	0,00
Toplam Mali Kaynak İhtiyacı	262.000,00
Stratejik Amaçlar İçin Toplam Mali Kaynak İhtiyacı	0,00
Personel Maliyeti (01)	1.387.008,00
SGK Devleti Primi Giderleri	226.368,00
Şirket Personeli Giderleri	1.476.864,00
Toplam Diğer Mali Kaynak İhtiyacı	262.000,00
Yazı İşleri Müdürlüğü	
Toplam Mali Kaynak İhtiyacı	4.337.000,00
Stratejik Amaçlar İçin Toplam Mali Kaynak İhtiyacı	0,00
Personel Maliyeti (01)	0,00
SGK Devleti Primi Giderleri	0,00
Şirket Personeli Giderleri	0,00
Toplam Diğer Mali Kaynak İhtiyacı	4.337.000,00
Zabıta Müdürlüğü	
Hedef 9.1 İşyerlerinin sağlık ve hijyen denetimlerinin gerçekleştirilmesi	16.000,00
Hedef 9.2 İşyerlerinin ruhsatlandırılması	12.000,00
Toplam Mali Kaynak İhtiyacı	3.785.000,00
Stratejik Amaçlar İçin Toplam Mali Kaynak İhtiyacı	28.000,00
Personel Maliyeti (01)	765.744,00
SGK Devleti Primi Giderleri	124.974,00
Şirket Personeli Giderleri	292.296,00
Toplam Diğer Mali Kaynak İhtiyacı	3.757.000,00
Muhtarlık İşleri Müdürlüğü	
Hedef 3.3 Belediyemiz tarafından mahallelere yapılan hizmetlerin daha hızlı ve etkin biçimde yapılmasının sağlanması	2.000.000,00
Hedef 3.4 Belediye (Başkanlık Makamı) ile muhtarlar arasındaki işbirliği ve koordinasyonu sağlayıp geliştirerek hizmet verimliliğini arttırmak	0,00
Toplam Mali Kaynak İhtiyacı	2.050.000,00
Stratejik Amaçlar İçin Toplam Mali Kaynak İhtiyacı	2.000.000,00
Personel Maliyeti (01)	298.592,00
SGK Devleti Primi Giderleri	48.732,00
Şirket Personeli Giderleri	666.640,00
Toplam Diğer Mali Kaynak İhtiyacı	50.000,00
Basın Yayın ve Halkla İlişkiler Müdürlüğü	
Hedef 3.1 İletişim ve tanıtım faaliyetlerini geliştirmek	3.000.000,00
Toplam Mali Kaynak İhtiyacı	4.300.000,00

Stratejik Amaçlar İçin Toplam Mali Kaynak İhtiyacı	3.000.000,00
Personel Maliyeti (01)	1.213.632,00
SGK Devleti Primi Giderleri	198.072,00
Şirket Personeli Giderleri	1.938.384,00
Toplam Diğer Mali Kaynak İhtiyacı	1.300.000,00
İklim Değişikliği ve Sıfır Atık Müdürlüğü	
Hedef 11.3 İklim değişikliğine uyum yöntemlerinin geliştirilmesi	1.000.000,00
Toplam Mali Kaynak İhtiyacı	1.000.000,00
Stratejik Amaçlar İçin Toplam Mali Kaynak İhtiyacı	1.000.000,00
Personel Maliyeti (01)	693.504,00
SGK Devleti Primi Giderleri	113.184,00
Şirket Personeli Giderleri	2.838.528,00
Toplam Diğer Mali Kaynak İhtiyacı	0,00
Kentsel Dönüşüm Müdürlüğü	
Hedef 8.3 Projelendirme ve uygulama sürecinde, kaynakları verimli biçimde kullanarak, etkin biçimde planlamak, projelendirmek, uygulamak.	2.000.000,00
Toplam Mali Kaynak İhtiyacı	4.250.000,00
Stratejik Amaçlar İçin Toplam Mali Kaynak İhtiyacı	2.000.000,00
Personel Maliyeti (01)	1.849.344,00
SGK Devleti Primi Giderleri	301.824,00
Şirket Personeli Giderleri	492.288,00
Toplam Diğer Mali Kaynak İhtiyacı	2.250.000,00
Toplam Mali Kaynak İhtiyacı	2.500.000.000,00
Stratejik Amaçlar İçin Toplam Mali Kaynak İhtiyacı	622.682.500,00
Genel Yönetim Giderleri	1.877.317.500,00
Stratejik Amaçlardaki Toplam Personel Maliyeti (01)	42.630.248,00
Stratejik Amaçlardaki Toplam SGK Devleti Primi Giderleri	6.976.333,00
Stratejik Amaçlardaki Toplam Şirket Personeli Giderleri	171.698.600,00
Genel Yönetim Giderleri (Stratejik Amaçların Personel Maliyetleri Hariç)	1.656.012.319,00

Stratejik Amaç ve Hedefler Bazında Mali Kaynak Dağılımı		
Stratejik Amaç ve Hedefler		Toplam Maliyet
Amaç 1	Kurumsal yapının güçlendirilmesi	2.130.000,00
Hedef 1.1	İç kontrol sisteminin geliştirilmesi	50.000,00
Hedef 1.2	Bilgi güvenliği yönetim sisteminin kurulması	2.080.000,00
Hedef 1.3	Kurum içi iletişimin geliştirilmesi	0,00
Amaç 2	Stratejik Amaç 2 İnsan kaynakları politikasının geliştirilmesi	300.000,00
Hedef 2.1	Personelin alanında etkin ve verimli çalışabilmesi	300.000,00
Hedef 2.2	İnsan kaynağı kariyer yönetimi	0,00
Amaç 3	Paydaşlarımızla iletişimi güçlendirmek	5.050.000,00
Hedef 3.1	İletişim ve tanıtım faaliyetlerini geliştirmek	3.000.000,00
Hedef 3.2	Dış paydaşlarla iletişimin geliştirilmesi	50.000,00
Hedef 3.3	Belediyemiz tarafından mahallelere yapılan hizmetlerin daha hızlı ve etkin biçimde yapılmasının sağlanması	2.000.000,00
Hedef 3.4	Belediye (Başkanlık Makamı) ile muhtarlar arasındaki işbirliği ve koordinasyonu sağlayıp geliştirerek hizmet verimliliğini arttırmak	0,00
Amaç 4	Sürdürülebilir mali kaynak yönetimi	0,00
Hedef 4.1	Belediye gelirlerini arttırmak ve tahsilât oranını yükseltmek	0,00
Amaç 5	Ana hizmet alanlarındaki projelendirme ve uygulama süreçlerini etkin, verimli yönetmek	700.000,00
Hedef 5.1	Ulusal ve uluslar arası fonlardan yararlanmak için kurum kapasitesini arttırmak	700.000,00
Amaç 6	Stratejik Amaç 6 Kültür, spor ve sosyal hizmet faaliyetleri gerçekleştirmek	370.000,00
Hedef 6.1	Dezavantajlı gruplara yönelik hizmetleri yaygınlaştırmak	370.000,00
Amaç 7	Kentin kültür mirasını korumak, tanıtmak ve kültürel yaşamın zenginleşmesine katkı sağlamak	52.668.000,00
Hedef 7.1	Ülkemizde ve uluslar arası alanda yaptığı kültürel ve sanatsal faaliyetlerle tanınan bir kent oluşturulması	14.170.000,00
Hedef 7.2	Kültür Sokağı Projesi'nin hayata geçirilmesi	38.498.000,00
Amaç 8	Kentin sosyal, ekonomik ve fiziksel gelişimine yön vererek yaşanabilir bir kent oluşumuna katkı sağlamak	6.765.000,00
Hedef 8.1	İmar planlarının kentimizin ve halkımızın ihtiyaçlarına uygun olarak düzenlenmesi	1.265.000,00
Hedef 8.2	İmar planı uygulanmasının sağlanması	3.500.000,00
Hedef 8.3	Projelendirme ve uygulama sürecinde, kaynakları verimli biçimde kullanarak, etkin biçimde planlamak, projelendirmek, uygulamak.	2.000.000,00
Hedef 8.4	Toplum düzenine yönelik denetimleri etkinleştirmek	0,00
Amaç 9	Sağlıklı ve sürdürülebilir kentsel gelişim hizmetleri sunmak	28.000,00
Hedef 9.1	İşyerlerinin sağlık ve hijyen denetimlerinin gerçekleştirilmesi	16.000,00
Hedef 9.2	İşyerlerinin ruhsatlandırılması	12.000,00
Amaç 10	Gelişmekte olan şehrimizin alt ve üst yapı sorunlarını gidermek	338.600.000,00
Hedef 10.1	Ulaşım üstyapısındaki yolların çağdaş standartlara ulaştırılması	140.000.000,00
Hedef 10.2	Ulaşım üstyapısındaki kaldırımların çağdaş standartlara ulaştırılması	5.000.000,00
Hedef 10.3	Aydınlatma hizmetlerinin yenilikçi ve sürdürülebilir bir anlayışa gerçekleştirmek	38.000.000,00

Hedef 10.4	Hedef 10.4 Şehirlerarası ulaşımın modern ve konforlu hale getirilmesi	30.000.000,00
Hedef 10.5	Afete yönelik üst yapının standartlara ulaştırılması	40.000.000,00
Hedef 10.6	Eskiye su ve kanalizasyon şebeke hatlarının yenilenerek şebeke ağının genişletilmesi	40.600.000,00
Hedef 10.7	Taşıt ve iş makinelerinin periyodik bakımları dışında oluşabilecek maliyetlerin minimize edilmesi	40.000.000,00
Hedef 10.8	Araç sayısını arttırmak	5.000.000,00
Amaç 11	Afetle mücadele yöntemleri geliştirmek	1.250.000,00
Hedef 11.1	Rize’de yaşayan insanların her türlü afete karşı korunması için gerekli hizmetlerin verilmesi	150.000,00
Hedef 11.2	Afetlere karşı toplumsal bilincin artırılması, afetlere dayanıklı ve güvenli yerleşim yerlerinin oluşturulması ve risk azaltma çalışmaları yapılarak afetlerin neden olabileceği can ve mal kaybının asgari düzeye indirilmesi	100.000,00
Hedef 11.3	İklim değişikliğine uyum yöntemlerinin geliştirilmesi	1.000.000,00
Amaç 12	Etkin ve sürdürülebilir bir ulaşım yönetim modeli oluşturmak	4.618.500,00
Hedef 12.1	Ulaşım hizmetlerinin iyileştirilmesine katkı sağlamak	2.325.000,00
Hedef 12.2	Kentin otopark kapasitesinin artırılması	0,00
Hedef 12.3	Ulaşım altyapısını sürdürülebilir standartlara yükseltmek	1.267.500,00
Hedef 12.4	Yaya ve sürücü güvenliğini arttırmak	1.026.000,00
Hedef 12.5	Yol ağını iyileştirmek ve geliştirmek	0,00
Amaç 13	Sağlıklı yaşam kalitesinin sürdürülebilir bir biçimde gelişmesine katkı sağlamak	3.893.000,00
Hedef 13.1	Halkın sağlıklı ürünlere ulaşmasını sağlamak	0,00
Hedef 13.2	Zoonoz hastalıklara karşı etkin bir mücadelenin verilmesine katkı sağlamak	990.000,00
Hedef 13.3	Koruyucu sağlık hizmetlerini etkinleştirmek ve yaygınlaştırmak	2.903.000,00
Amaç 14	Sürdürülebilir çevre yönetimi sağlamak	206.310.000,00
Hedef 14.1	Yeşil alanların artırılması ve niteliklerinin iyileştirilmesi	54.000.000,00
Hedef 14.2	Parkların kent estetiğine uygun bir şekilde iyileştirilmesi, korunması ve artırılması.	26.000.000,00
Hedef 14.3	Mezarlık ve cenaze hizmetlerinin sunulması	7.000.000,00
Hedef 14.4	Temiz ve yaşanabilir bir çevre için temizlik faaliyetlerini daha etkin hale getirmek	119.310.000,00
Toplam Mali Kaynak İhtiyacı		2.500.000.000,00
Stratejik Amaçlar İçin Toplam Mali Kaynak İhtiyacı		622.682.500,00
Genel Yönetim Giderleri		1.877.317.500,00
Stratejik Amaçlardaki Toplam Personel Maliyeti (01)		42.630.248,00
Stratejik Amaçlardaki Toplam SGK Devleti Primi Giderleri		6.976.333,00
Stratejik Amaçlardaki Toplam Şirket Personeli Giderleri		171.698.600,00
Genel Yönetim Giderleri (Stratejik Amaçların Personel Maliyetleri Hariç)		1.656.012.319,00