

SAKARYA
ÜNİVERSİTESİ
2025 YILI
İDARE PERFORMANS
PROGRAMI
OCAK 2025





ÜST YÖNETİCİ SUNUŞU

5018 Sayılı Kamu Malî Yönetimi ve Kontrol Kanunu'nda; “Kamu idareleri, program bütçeye uygun olarak yürütecekleri faaliyetler ile bunların kaynak ihtiyacını, amaç, hedef ve performans göstergelerini içeren performans programı hazırlar.” hükmü yer almaktadır.

Buna istinaden Üst Politika Belgeleri ve Kurum Stratejik Planı ile uyumlu bir şekilde hazırlanan 2025 Yılı Performans Programında idaremizce yürütülecek olan alt program, faaliyet ve performans göstergeleri ile ilgili bilgiler paylaşılmaktadır. Ayrıca bu faaliyetlere ilişkin bütçe büyüklükleri de Performans Programında yer almaktadır.

2025-2027 Dönemi Bütçe Hazırlama Rehberi doğrultusunda Yükseköğretim Kurumları için Program Bütçe Sisteminde tanımlanan programlar, alt programlar, hedef değerler ve faaliyetleri birimlerimizin katılımlarıyla hazırlanmış olup, ‘2025 Yılı Performans Programı’nı kamuoyuna saygıyla arz ederim.

Prof. Dr. Hamza AL
REKTÖR
OCAK-2025

İÇİNDEKİLER

ÜST YÖNETİCİ SUNUŞU	
I-GENEL BİLGİLER	1
A-Yetki, Görev ve Sorumlulukları	1
1-Üniveristenin Görevleri	1
2-Rektör.....	2
3-Üniveriste Senatosu	2
4-Üniveriste Yönetim Kurulu	3
5-Dekan	3
6-Enstitü	4
7-Yüksekokul	4
8-Genel Sekreter	4
B-Organizasyon Şeması.....	6
C-Fiziksel Kaynaklar.....	7
1-Fiziksel Yapı	7
2-Fiziksel Kullanım Alanları.....	8
3-Mevcut Taşıt.....	10
4-Araç, gereç, cihaz vb. Sayıları	11
5-Bilgi ve Teknolojik Kaynakların Yönetimi	11
6-Kütüphane Kaynakları	12
D-İnsan Kaynakları	13
1-Personel Sayısı	13
2-Mevcut Öğrenci Sayısı.....	15
II-PERFORMANS BİLGİLERİ	18
A-Temel Değerler ve Politikamız.....	19
B-Amaç ve Hedefler	23
C-İdare Performans Bilgisi.....	26
D-İdare Toplam Kaynak İhtiyacı	26
E-Diğer Hususlar.....	26

I-GENEL BİLGİLER



I- GENEL BİLGİLER

A- YETKİ, GÖREV VE SORUMLULUKLAR

1. Üniversitenin Görevleri

2547 sayılı Yükseköğretim Kanununun 12. maddesi uyarınca; “kanundaki amaç ve ana ilkelere uygun olarak yükseköğretim kurumlarının görevleri;

- a. Çağdaş uygarlık ve eğitim-öğretim esaslarına dayanan bir düzen içinde, toplumun ihtiyaçları ve kalkınma planları ilke ve hedeflerine uygun ve ortaöğretime dayalı çeşitli düzeylerde eğitim-öğretim, bilimsel araştırma, yayım ve danışmanlık yapmak,
- b. Kendi ihtisas gücü ve maddi kaynaklarını rasyonel, verimli ve ekonomik şekilde kullanarak, milli eğitim politikası ve kalkınma planları ilke ve hedefleri ile Yükseköğretim Kurulu tarafından yapılan plan ve programlar doğrultusunda, ülkenin ihtiyacı olan dallarda ve sayıda insan gücü yetiştirmek,
- c. Türk toplumunun yaşam düzeyini yükseltici ve kamuoyunu aydınlatıcı bilim verilerini söz, yazı ve diğer araçlarla yaymak,
- d. Örgün, yaygın, sürekli ve açık eğitim yoluyla toplumun özellikle sanayileşme ve tarımda modernleşme alanlarında eğitilmesini sağlamak,
- e. Ülkenin bilimsel, kültürel, sosyal ve ekonomik yönlerden ilerlemesini ve gelişmesini ilgilendiren sorunlarını, diğer kuruluşlarla işbirliği yaparak, kamu kuruluşlarına önerilerde bulunmak suretiyle öğretim ve araştırma konusu yapmak, sonuçlarını toplumun yararına sunmak ve kamu kuruluşlarınca istenecek inceleme ve araştırmaları sonuçlandırarak düşüncelerini ve önerilerini bildirmek,
- f. Eğitim-öğretim ve seferberliği içinde, örgün, yaygın, sürekli ve açık eğitim hizmetini üstlenen kurumlara katkıda bulunacak önlemleri almak,
- g. Yörelerindeki tarım ve sanayinin gelişmesine ve ihtiyaçlarına uygun meslek elemanlarının yetişmesine ve bilgilerinin gelişmesine katkıda bulunmak, sanayi, tarım ve sağlık hizmetleri ile diğer hizmetlerde modernleşmeyi, üretimde artışı sağlayacak çalışma ve programlar yapmak, uygulamak ve yapılanlara katılmak, bununla ilgili kurumlara işbirliği yapmak ve çevre sorunlarına çözüm getirici önerilerde bulunmak,
- h. Eğitim teknolojisini üretmek, geliştirmek, kullanmak, yaygınlaştırmak,
- i. Yükseköğretimin uygulamalı yapılmasına ait eğitim-öğretim esaslarını geliştirmek, döner sermaye işletmelerini kurmak, verimli çalıştırmak ve bu faaliyetlerin geliştirilmesine ilişkin gerekli düzenlemeleri yapmaktır.

2.Rektör

Devlet ve vakıf üniversitelerine rektör, Cumhurbaşkanınca atanır. Rektörün görev süresi 4 yıldır. Süresi sona erenler aynı yöntemle yeniden atanabilirler. Rektör, üniversite veya yüksek teknoloji enstitüsü tüzel kişiliğini temsil eder. Rektörün görevleri;

- a. Üniversite kurullarına başkanlık etmek, yükseköğretim üst kuruluşlarının kararlarını uygulamak, üniversite kurullarının önerilerini inceleyerek karara bağlamak ve üniversiteye bağlı kuruluşlar arasında düzenli çalışmayı sağlamak,
- b. Her eğitim-öğretim yılı sonunda ve gerektiğinde üniversitenin eğitim-öğretim, bilimsel araştırma ve yayım faaliyetleri hakkında Üniversitelerarası Kurul'a bilgi vermek,
- c. Üniversitenin yatırım programlarını, bütçesini ve kadro ihtiyaçlarını, bağlı birimlerinin ve üniversite yönetim kurulu ile senatonun görüş ve önerilerini aldıktan sonra hazırlamak ve Yükseköğretim Kuruluna sunmak,
- d. Gerekli gördüğü hallerde üniversiteyi oluşturan kuruluş ve birimlerde görevli öğretim elemanlarının ve diğer personelin görev yerlerini değiştirmek veya bunlara yeni görevler vermek,
- e. Üniversitenin birimleri ve her düzeydeki personeli üzerinde genel gözetim ve denetim görevini yapmak,
- f. Kanun ve yönetmeliklerle kendisine verilen diğer görevleri yapmaktır.

Ayrıca üniversitenin ve bağlı birimlerinin öğretim kapasitesinin rasyonel bir şekilde kullanılmasında ve geliştirilmesinde, öğrencilere gerekli sosyal hizmetlerin sağlanmasında, gerektiği zaman güvenlik önlemlerinin alınmasında, eğitim öğretim, bilimsel araştırma ve yayım faaliyetlerinin devlet kalkınma plan, ilke ve hedefleri doğrultusunda planlanıp yürütülmesinde, bilimsel-idari gözetim ve denetimin yapılmasında ve bu görevlerin alt birimlere aktarılmasında, takip ve kontrol edilmesinde ve sonuçlarının alınmasında birinci derecede yetkili ve sorumludur.

3.Üniversite Senatosu

Senato, rektörün başkanlığında, rektör yardımcıları, dekanlar ve her fakülteden fakülte kurullarınca üç yıl için seçilecek birer öğretim üyesi ile rektörlüğe bağlı enstitü ve yüksekokul müdürlerinden teşekkül eder. Senato, her eğitim -öğretim yılı başında ve sonunda olmak üzere yılda en az iki defa toplanır. Rektör gerekli gördüğü hallerde senatoyu toplantıya çağırır. Senato, üniversitenin akademik organı olup, aşağıdaki görevleri yapar:

- a. Üniversitenin eğitim-öğretim, bilimsel araştırma ve yayım faaliyetlerinin esasları hakkında karar almak,
- b. Üniversitenin bütününe ilgilendiren kanun ve yönetmelik taslaklarını hazırlamak veya görüş bildirmek,
- c. Rektörün onayından sonra Resmi Gazetede yayınlanarak yürürlüğe girecek olan üniversite veya üniversitenin birimleri ile ilgili yönetmelikleri hazırlamak,
- d. Üniversitenin yıllık eğitim-öğretim programını ve takvimini inceleyerek karara bağlamak,
- e. Bir sınava bağlı olmayan fahri akademik unvanlar vermek ve fakülte kurullarının bu konudaki önerilerini karara bağlamak,
- f. Fakülte kurulları ile rektörlüğe bağlı enstitü ve yüksekokul kurullarının kararlarına yapılacak itirazları inceleyerek karara bağlamak,
- g. Üniversite yönetim kuruluna üye seçmek.

4.Üniversite Yönetim Kurulu

Üniversite yönetim kurulu; rektörün başkanlığında dekanlardan, üniversiteye bağlı değişik öğretim birim ve alanlarını temsil edecek şekilde senatoca dört yıl için seçilecek üç profesörden oluşur. Rektör gerektiğinde yönetim kurulunu toplantıya çağırır. Rektör yardımcıları oy hakkı olmaksızın yönetim kurulu toplantılarına katılabilirler. Üniversite yönetim kurulu idari faaliyetlerde rektöre yardımcı bir organ olup aşağıdaki görevleri yapar:

- a. Yükseköğretim üst kuruluşları ile senato kararlarının uygulanmasında, belirlenen plan ve programlar doğrultusunda rektöre yardım etmek,
- b. Faaliyet plan ve programlarının uygulanmasını sağlamak; üniversiteye bağlı birimlerin önerilerini dikkate alarak yatırım programını, bütçe tasarısı taslağını incelemek ve kendi önerileri ile birlikte rektörlüğe sunmak,
- c. Üniversite yönetimi ile ilgili rektörün getireceği konularda karar almak,
- d. Fakülte, enstitü ve yüksekokul yönetim kurullarının kararlarına yapılacak itirazları inceleyerek kesin karara bağlamak.

5.Dekan

Fakültenin ve birimlerinin temsilcisi olan dekan, rektörün önereceği, üniversite içinden veya dışından üç profesör arasından Yükseköğretim Kurulunca üç yıl süre ile seçilir ve normal usul ile atanır. Dekanın görev, yetki ve sorumlulukları:

- a.** Fakülte kurullarına başkanlık etmek, fakülte kurullarının kararlarını uygulamak ve fakülte birimleri arasında düzenli çalışmayı sağlamak,
- b.** Her öğretim yılı sonunda ve istendiğinde fakültenin genel durumu ve işleyişi hakkında rektöre rapor vermek,
- c.** Fakültenin ödenek ve kadro ihtiyaçlarını gerekçesi ile birlikte rektörlüğe bildirmek, fakülte bütçesi ile ilgili öneriyi fakülte yönetim kurulunun da görüşünü aldıktan sonra rektörlüğe sunmak,
- d.** Fakültenin birimleri ve her düzeydeki personeli üzerinde genel gözetim ve denetim görevini yapmak,

Fakültenin ve bağlı birimlerinin öğretim kapasitesinin rasyonel bir şekilde kullanılmasında ve geliştirilmesinde gerektiği zaman güvenlik önlemlerinin alınmasında, öğrencilere gerekli sosyal hizmetlerin sağlanmasında, eğitim - öğretim, bilimsel araştırma ve yayını faaliyetlerinin düzenli bir şekilde yürütülmesinde, bütün faaliyetlerin gözetim ve denetiminin yapılmasında, takip ve kontrol edilmesinde ve sonuçlarının alınmasında rektöre karşı birinci derecede sorumludur.

6.Enstitü

Enstitünün organları, enstitü müdürü, enstitü kurulu ve enstitü yönetim kuruludur. Enstitü müdürü, rektör tarafından üç yıl için atanır. Enstitü müdürü, 2547 sayılı Kanun ile dekanlara verilmiş olan görevleri enstitü bakımından yerine getirir.

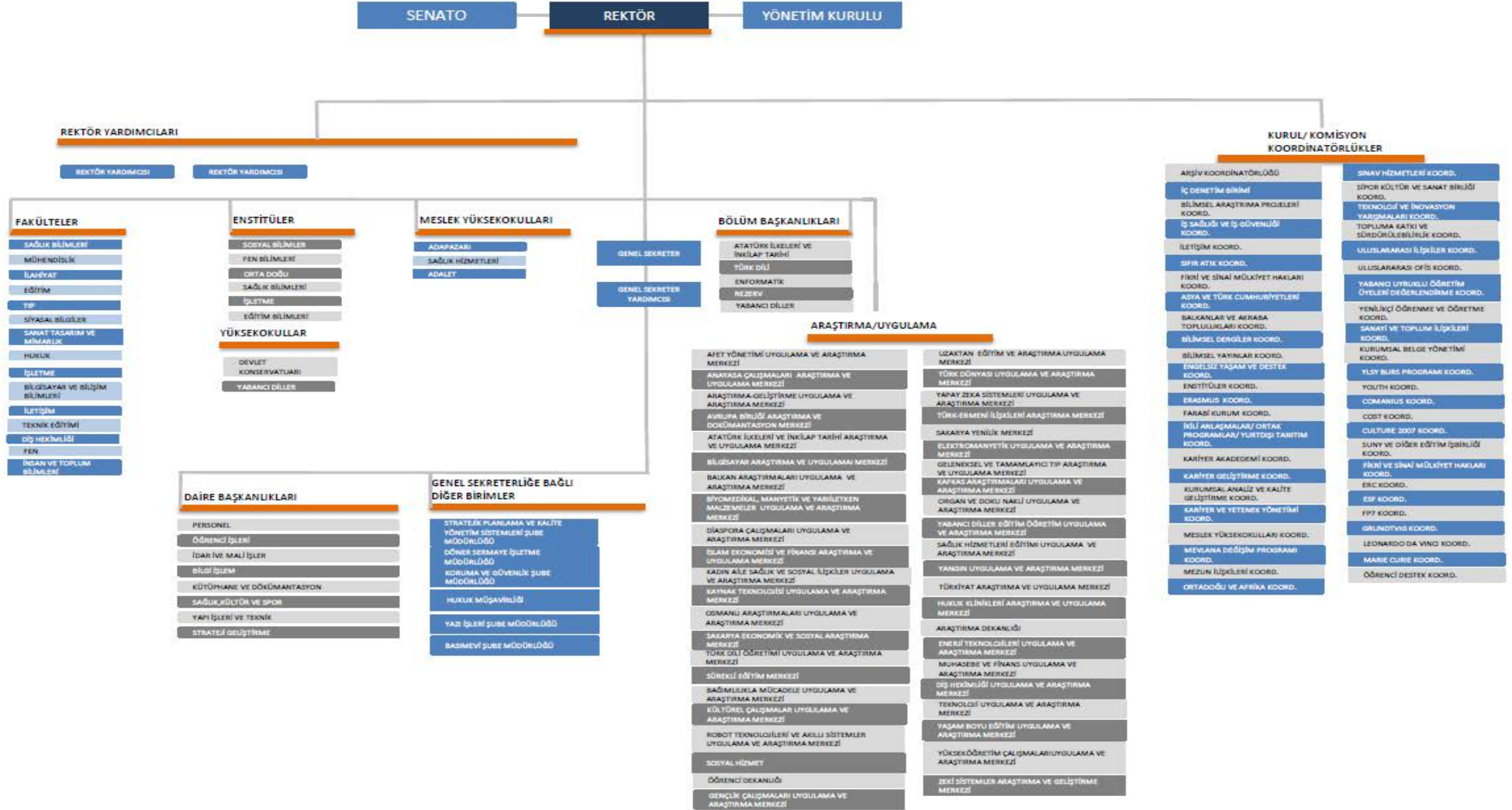
7.Yüksekokul

Yüksekokulların organları; yüksekokul müdürü, yüksekokul kurulu ve yüksekokul yönetim kuruludur. Yüksekokul müdürü, rektör tarafından üç yıl için atanır. Yüksekokul müdürü, 2547 sayılı Kanun ile dekanlara verilmiş olan görevleri yüksekokul bakımından yerine getirir.

8.Genel Sekreter

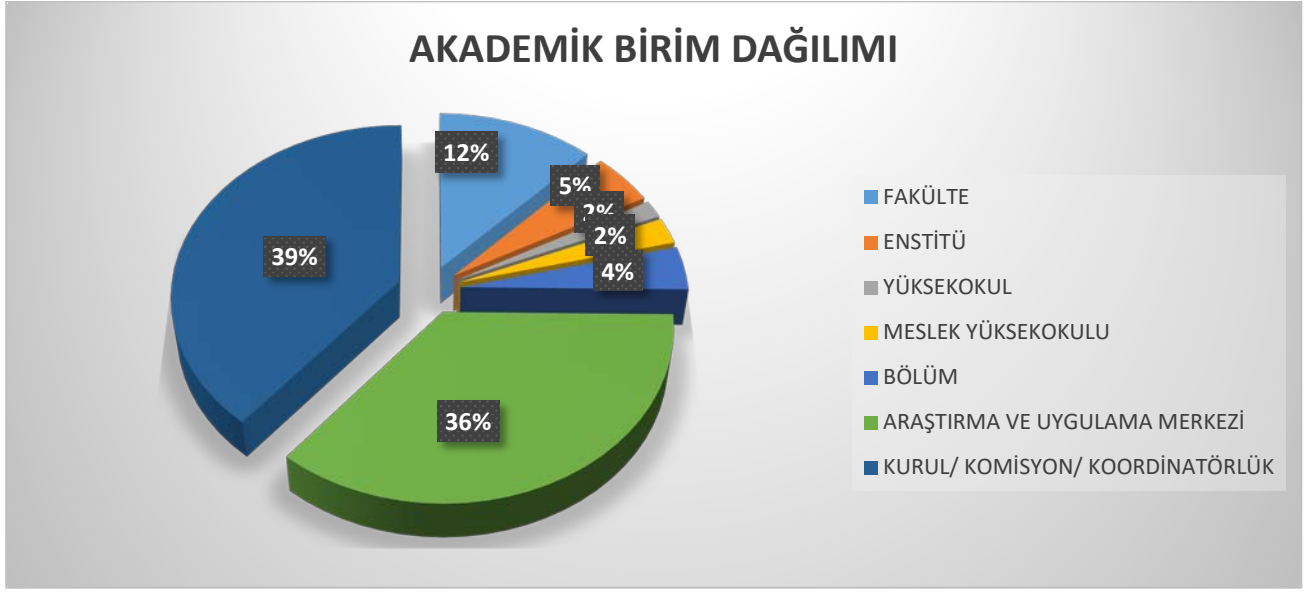
Genel Sekreterlik, bir Genel Sekreter ile en çok iki Genel Sekreter Yardımcısından ve bağlı birimlerden oluşur. Genel Sekreter, üniversite İdari teşkilatının başıdır ve bu teşkilatın çalışmasından Rektöre karşı sorumludur. Genel Sekreter, üniversite idari teşkilatının başı olarak yapacağı görevler dışında, kendisi ve kendisine bağlı birimler aracılığı ile aşağıdaki görevleri yerine getirir.

- a.** Üniversite İdari teşkilatında bulunan birimlerin verimli, düzenli ve uyumlu şekilde çalışmasını sağlamak,
- b.** Üniversite Senatosu ile Üniversite Yönetim Kurulunda oya katılmaksızın raportörlük görevi yapmak; bu kurullarda alınan kararların yazılması, korunması ve saklanmasını sağlamak,
- c.** Üniversite Senatosu ile Üniversite Yönetim Kurulunun kararlarını üniversiteye bağlı birimlere iletmek,
- d.** Üniversite idari teşkilatında görevlendirilecek personel hakkında rektöre öneride bulunmak,
- e.** Basın ve halkla ilişkiler hizmetinin yürütülmesini sağlamak,
- f.** Rektörlüğün yazışmalarını yürütmek,
- g.** Rektörlüğün protokol, ziyaret ve tören işlerini düzenlemek,
- h.** Rektör tarafından verilecek benzeri görevleri yapmak.



C- FİZİKSEL KAYNAKLAR

Üniversitemiz 15 Fakülte, 6 Enstitü, 2 Yüksekokul, 3 Meslek Yüksekokulu, 5 Bölüm, 44 Araştırma ve Uygulama Merkezi ve 48 Kurul/ Komisyon/ Koordinatörlük ile faaliyetlerini sürdürmektedir. Aşağıda yer alan grafikte akademik birim sayı dağılımına yer verilmiştir.



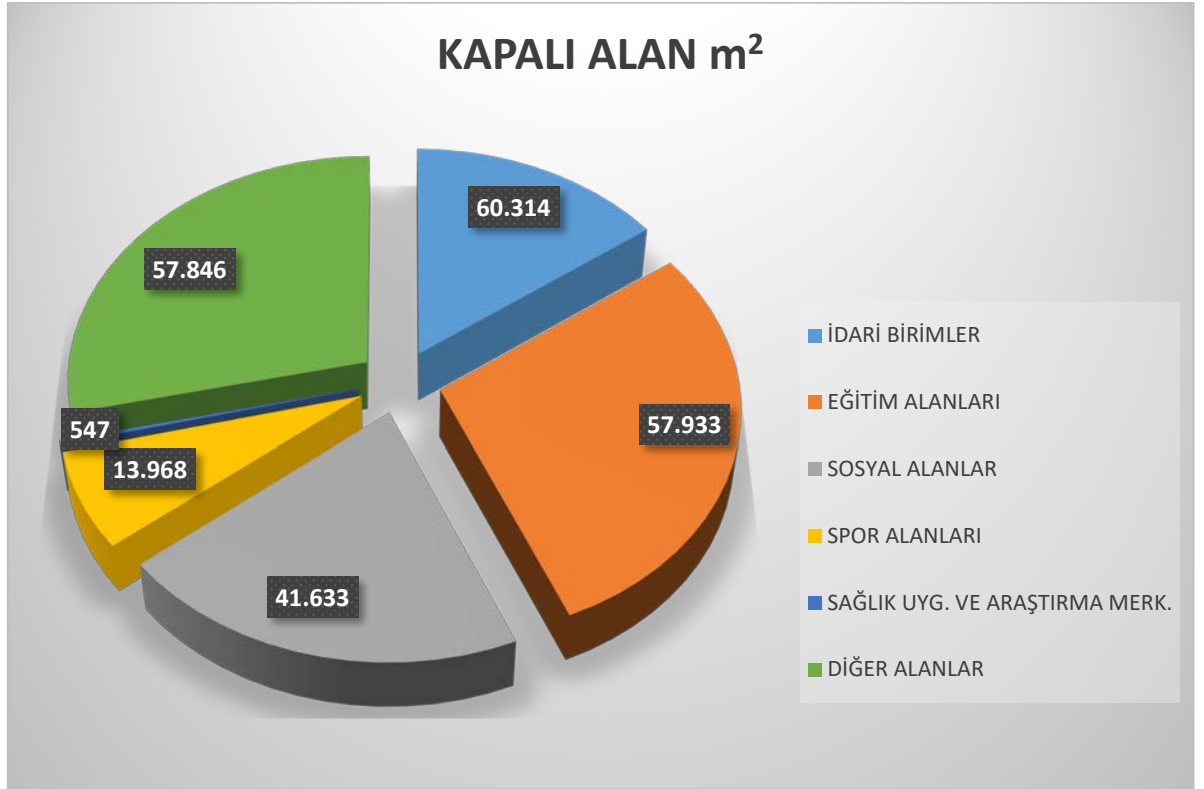
1.Fiziksel Yapı

Aşağıda Merkez kampüsümüze ait yerleşke görüntülenmektedir.



2. Fiziksel Kullanım Alanları

Üniversitemiz fiziki kullanım alanı değerlendirildiğinde; İdari Birimler 60.314 m², Eğitim Alanları 57.933 m², Sosyal alanlar 41.633 m² (Yemekhane, Kantin Kafeterya, Lojman, Misafirhane, Yurtlar ve Diğer), Spor Alanları 13.968 m², Sağlık Uygulama ve Araştırma Merkezi 547 m², Diğer Alanlar 57.846 m² olmak üzere toplamda **Kapalı Alanımız 232.241 m²** 'dir. Aşağıda buna ait grafik ve ayrıntılı tabloya yer verilmiştir.



MEVCUT FİZİKİ KAPASİTE

YERLEŞKELER	SIRA NO	KULLANIMINA TAHSİS EDİLEN BİRİM	KAPALI ALAN (M2) KULLANIM AMACI						TOPLAM KAPALI ALAN	TOPLAM YERLEŞKE ALANI
			İDARİ	EĞİTİM	SOSYAL	SPOR	SAĞLIK UYGULAMA VE ARAŞTIRMA MERKEZİ	DİĞER		
SAKARYA ÜNİVERSİTESİ ESENTEPE MERKEZ KAMPÜS	1	REKTÖRLÜK	7.409	6.773	37.088	13.968		262	65.500	1.712.776
	2	İDARİ BİRİMLER	18.670		0		547		19.217	
	3	MÜHENDİSLİK FAKÜLTESİ	8.311	13.360	444			12.589	34.704	
	4	İLETİŞİM FAKÜLTESİ	569	529	0			353	1.451	
	5	FEN FAKÜLTESİ	3.150	4.270	0			3.601	11.021	
	6	İNSAN VE TOPLUM BİLİMLERİ FAKÜLTESİ	3.554	3.409				5.677	12.640	
	7	İŞLETME FAKÜLTESİ	3.364	2.627	0			4.941	10.932	
	8	SİYASAL BİLGİLER FAKÜLTESİ	1.566	2.041	153			2.936	6.696	
	9	BİLG. VE BİLİŞİM BLM. FAK.	1.958	1.783	0			2.160	5.901	
	10	HUKUK FAK.	255	1.800	0			1.493	3.548	
	11	SANAT TASARIM VE MİMARLIK FAKÜLTESİ	1.449	3.497	87			3.574	8.607	
	12	SAĞLIK BİLİMLERİ FAKÜLTESİ	432	995	0			555	1.982	
	13	İLAHİYAT FAK.	1.950	3.005	983			7.916	13.854	
	14	DEVLET KONSERVATUARI	691	1.007	90			1.339	3.127	
	15	FEN BLM- SOSYAL BLM. ENSTİTÜSÜ-YAB. DİLLER ENS. BLOĞU	1.235	1.372	0			1.665	4.272	
	16	ORTADOĞU ENSTİTÜ	597	303	0			560	1.460	

SAÜ KURUCUK YERLEŞKESİ	17	EĞİTİM FAKÜLTESİ (HENDEK)	2.449	5.013	1.338			2.842	11.642	18.046
	18	DİŞ HEKİMLİĞİ FAKÜLTESİ	556	1.294	327			1.066	3.243	10.996
	19	SAĞLIK HİZMETLERİ MYO	753	2.012	334			1.611	4.710	16.833
	20	TIP FAKÜLTESİ-MORFOLOJİ	1.100	2.110	789			1.736	5.735	66.250
21	SÜDETAM	296	733	0			970	1.999		
GENEL TOPLAM			60.314	57.933	41.633	13.968	547	57.846	232.241	1.824.901

3. Mevcut Taşıt

Sıra No	Taşıtın Cinsi	2024	2025
T2-	Binek otomobil	3	4
T5-	Minibüs (Sürücü dahil en fazla 15 kişilik)	2	2
T7-	Pick-up (Kamyonet, sürücü dahil 3 veya 6 kişilik)	4	4
T9-	Panel	1	1
T11-a	Otobüs (Sürücü dahil en az 27, en fazla 40 kişilik)	1	1
T11-b	Otobüs (Sürücü dahil en az 41 kişilik)	0	0
T12-	Kamyon (Şasi-kabin tam yüklü ağırlığı en az 3.501 Kg)	3	3
T13-	Kamyon (Şasi-kabin tam yüklü ağırlığı en az 12.000 Kg)	1	1
T15-	Ambulans (Tıbbi donanımlı)	1	1
T18-	Motorsiklet (En fazla 600 cc.lik)	3	3
T22-	Diğer Taşıtlar (Cinsi ve Fiyatı Hazine ve Maliye Bakanlığınca Belirlenir.)	0	0
TOPLAM		19	20

4. Araç, Gereç, Cihaz vb. Sayıları

SAKARYA ÜNİVERSİTESİ	2024 HAZİRAN	2025
ARAÇ GEREÇ CİHAZ SAYILARI		
1.Bilgisayar (PC) Sayısı	6.898	7.573
Masaüstü Bilgisayar Sayısı	4.491	5.085
Taşınabilir Bilgisayar Sayısı	2.407	2.488
2.Yazıcı Sayısı	2.162	1.983
3.Fotokopi Makinesi Sayısı	125	110
4.Yangın Söndürme Cihazı Sayısı	904	836
5.Klima Sayısı	249	255
6.Diğer	218	240

5. Bilgi ve Teknolojik Kaynakların Yönetimi

Sakarya Üniversitesi Merkez kampüsü, 3500 Mbps Metro hattı ile ULAKNET omurgasına bağlıdır. Yan kampüsleri ile merkez kampüs arasında 100-200 Mbps arasında değişik kapasitede metro Ethernet bağlantılar mevcuttur. Üniversitemiz çalışanları ve öğrencilerimiz bu bağlantılar üzerinden internet teknolojilerini yoğun olarak kullanmaktadırlar. Ayrıca, üniversitemizde aynı yapı üzerinden **Uzaktan Eğitim** faaliyetleri yürütülmektedir.

Üniversitemiz çalışanları tarafından geliştirilen uygulamalarla, üniversitemizdeki iş süreçleri büyük ölçüde elektronik ortama taşınmıştır. Elektronik ortama taşınan iş süreçlerine, SABİS (Sakarya Üniversitesi Bilgi Sistemi) , Öğrenci İşleri Otomasyonu, Personel Otomasyonu, gelen-giden evrak takip otomasyonu, not değerlendirme sistemi, öğrenci bilgi sistemi, personel bilgi sistemi, mediko sosyal hasta takip sistemi, güvenli kampüs uygulaması kapsamında yapılan kartlı giriş otomasyonu örnek olarak verilebilir. Üniversitemizin hedefi gelişen ve değişen bilişim teknolojilerini yoğun olarak kullanarak, önümüzdeki yıllarda iş süreçlerinin tamamını elektronik ortama taşımak ve bu suretle daha esnek, daha verimli bir çalışma ortamı oluşturmaktır.

6. Kütüphane Kaynakları

Kütüphanemiz, hayat boyu öğrenmeyi destekleyen, eğitimin sürdürülebilirliğini güvence altına almakla birlikte, güncel bilişim teknolojilerini kullanarak üniversitemizin öğretim elemanları, öğrenci ve personelinin; eğitim, öğretim, araştırma programlarının yanı sıra kültürel ve sosyal gelişmelerini desteklemek için her türlü bilgiyi ve bilgi kaynaklarını toplayıp kullanıcıların hizmetine en iyi şekilde sunan merkezdir.

Sakarya Üniversitesi Merkez Kütüphanesi **10.000 m²'lik** alanda aynı anda **1.650** kişiye **7/24** hizmet vermektedir. Merkez Kütüphanesi ve bağlı birim kütüphanelerinde (Eğitim, İlahiyat ve Tıp Fakültesi ile Ortadoğu Enstitüsü ve Sağlık Hizmetleri MYO); basılı kitap, dergi, gazete ile elektronik kitap, dergi, tez ve gazete bulunmaktadır. Ayrıca Merkez Kütüphanesi Nadir Eser Koleksiyonu ve Sakarya Koleksiyonu'na (kitap, davetiye, fotoğraf, belge, basılı ve elektronik ortamda bulunan yerel gazete ve dergiler) da sahiptir.

Kütüphane koleksiyonunda bulunan bilgi kaynaklarının künye bilgileri Yordam Kütüphane Bilgi-Belge Otomasyon programı aracılığı ile elektronik ortama aktararak internet üzerinden kullanıcıların hizmetine sunulmaktadır. Abone olunan ve satın alınan bilgi kaynaklarına kampüs dışı erişimini sağlayan VETİS Kampüs Dışı Erişim yazılımı, kütüphanede bulunmayan bilgi kaynaklarının diğer kütüphanelerden teminini sağlamak amacıyla Kütüphaneler arası Ödünç Sistemi (ILL) yazılımı ve Kurumsal Akademik Açık Arşivi'nde yer alan bilgi kaynaklarının hizmete sunulması için de DSpace yazılımı kullanılmaktadır. Bu kapsamda, yürütülecek hizmetler aşağıda belirtilmiştir;

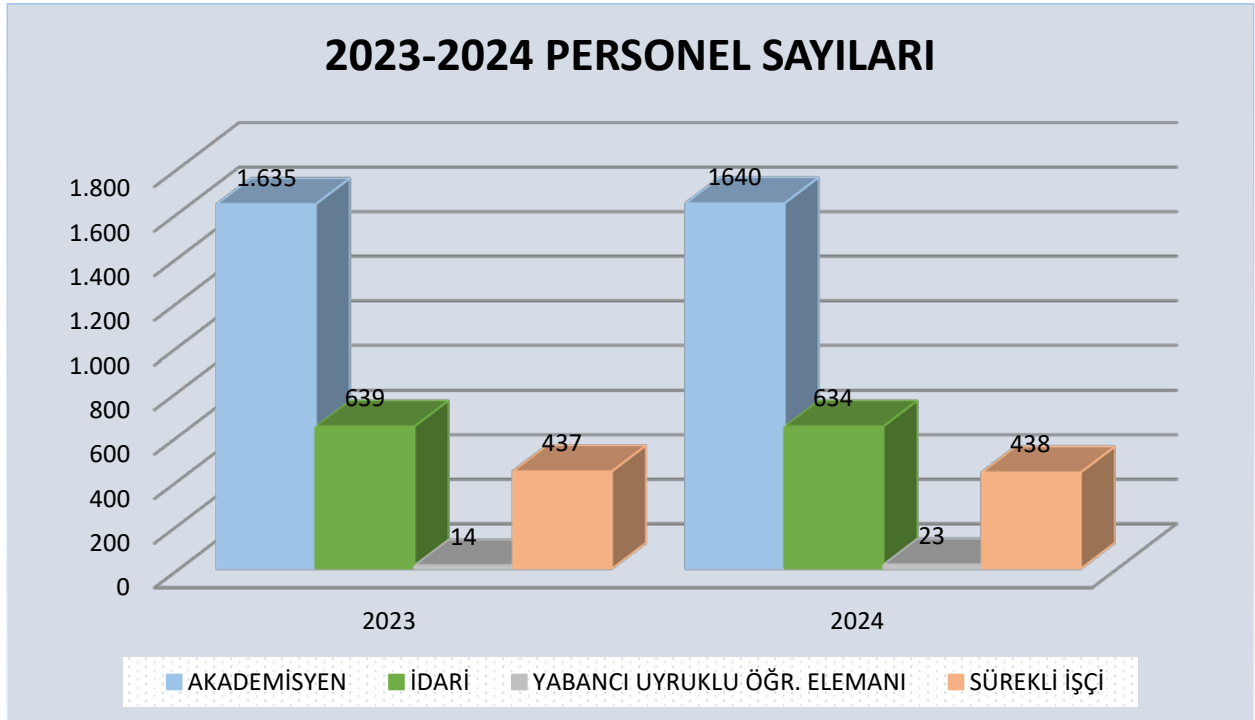
KAYNAK TÜRÜ	2024	2025 YILI HEDEFİ
Kitap Sayısı	275.841	280.000
Elektronik Yayın (e-kitap + e-tez) Sayısı	6.640.932	6.700.000
Sürekli Yayın (basılı + elektronik) Sayısı	62.335	64.000
Kitap Dışı Bilgi Kaynakları	7.937	8.200
TOPLAM	6.987.045	7.052.200

D- İNSAN KAYNAKLARI

1- Personel Sayısı

Üniversitemizde 2023 yılında personel sayımıza baktığımızda 1635'i akademik, 639'u İdari,14 ü Yabancı Uyruklu Öğretim Elemanı ve 437 si Sürekli İşçi olmak üzere toplam 2.725'dir. Bu sayı 2024 yılı için ise 1640'ı akademik, 634'ü İdari,23'ü Yabancı Uyruklu Öğretim Elemanı ve 438'i Sürekli İşçi olmak üzere toplam 2.735 olmuştur. 2023-2024 yılı personel bilgileri ve karşılaştırmaları içeren tablolara aşağıda yer verilmektedir.

PERSONEL BİLGİSİ		
	2023 YILI	2024 YILI
AKADEMİK PERSONEL	1.635	1640
Profesör	339	361
Doçent	235	252
Doktor Öğretim Üyesi	413	418
ÖĞRETİM GÖREVLİSİ	215	219
ARAŞTIRMA GÖREVLİLERİ	433	390
İDARİ PERSONEL	639	634
657/4-a	593	587
657/4-b	46	47
YABANCI UYUKLU ÖĞRETİM ELEMANI	14	23
SÜREKLİ İŞÇİ	437	438
TOPLAM	2.725	2.735



2- Mevcut Öğrenci Sayısı

Üniversitemizin 2023-2024 yılı eğitim-öğretim döneminde öğrenci sayılarına ve 2024-2025 eğitim-öğretim dönemi yeni öğrenci sayılarına ilişkin tablolara aşağıda yer verilmiştir.

2023/2024 Dönemi Öğrenci Sayıları

	Örgün	II. Öğretim	Uzaktan Öğretim	Toplam
Ön Lisans	2.062	1.353	3.093	6.508
Lisans	28.520	8.911	1.610	39.041
Yüksek Lisans	5.971	972	1.590	8.533
Doktora	1.750	0	0	1.750
TOPLAM	38.303	11.236	6.293	55.832

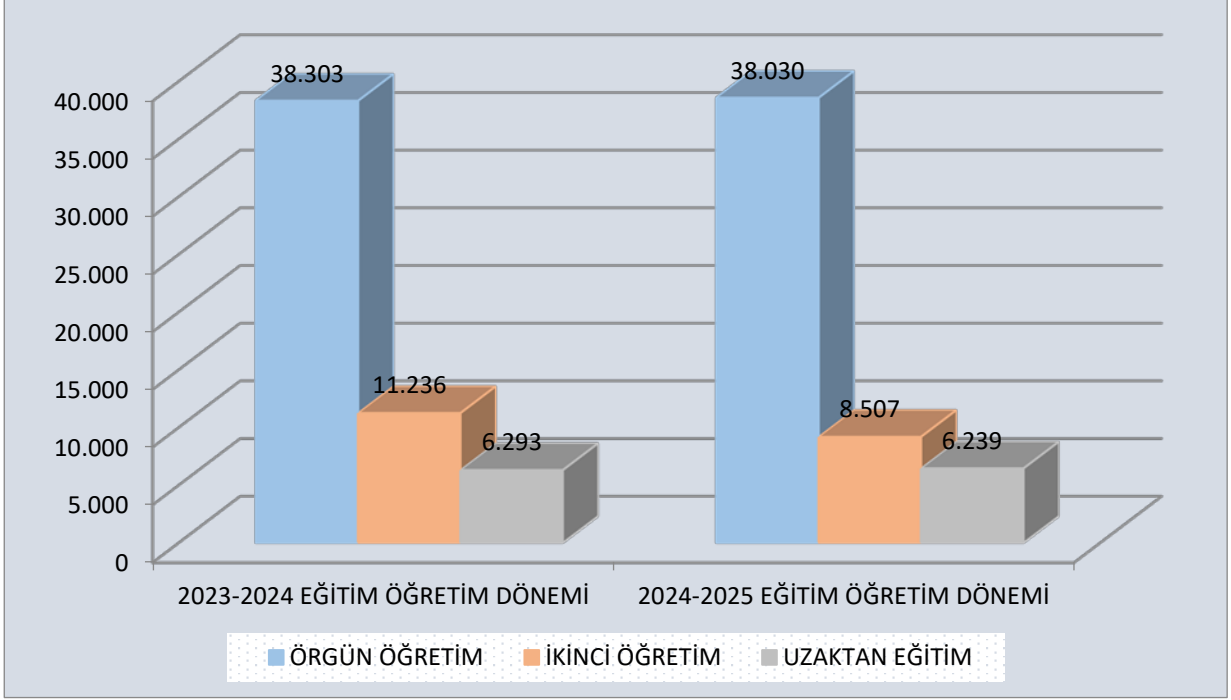
2023/2024 Dönemi Mezun Öğrenci Sayıları

	Örgün	II. Öğretim	Uzaktan Öğretim	Toplam
Ön Lisans	445	265	207	917
Lisans	3.467	1.056	156	4.679
Yüksek Lisans	498	249	640	1.387
Doktora	166	0	0	166
TOPLAM	4.576	1.570	1.003	7.149

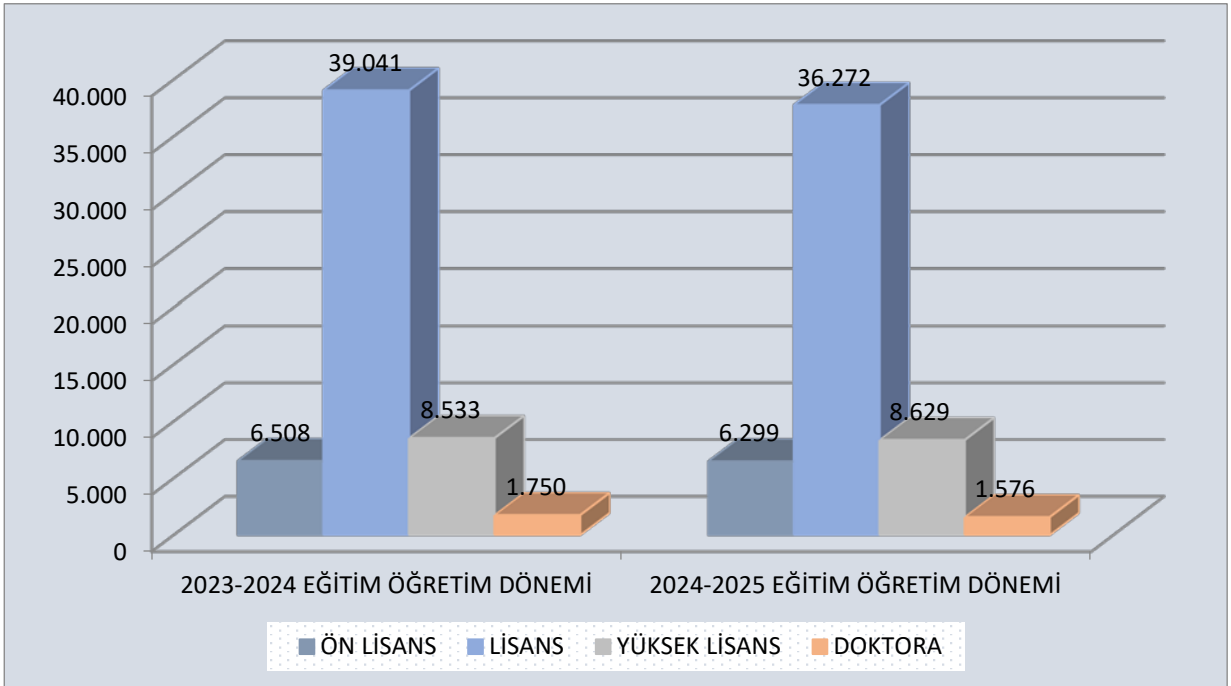
2024/2025 Dönemi Öğrenci Sayıları

	Örgün	II. Öğretim	Uzaktan Öğretim	Toplam
Ön Lisans	2.343	840	3.116	6.299
Lisans	28.114	6.779	1.379	36.272
Yüksek Lisans	5.997	888	1.744	8.629
Doktora	1.576	0	0	1.576
TOPLAM	38.030	8.507	6.239	52.776

2023-2024 eğitim öğretim dönemi öğrenci sayısı ile 2024-2025 eğitim öğretim dönemi öğrenci sayılarının; Örgün öğrenim, İkinci Öğretim ve Uzaktan Eğitim programlarındaki dağılımına ilişkin grafik aşağıda belirtilmektedir.



Aşağıda ise 2023-2024 eğitim öğretim dönemi öğrenci sayısı ile 2024-2025 eğitim öğretim dönemi öğrenci sayılarının Ön lisans, Lisans, Yüksek Lisans, Doktora programlarındaki dağılımı yer almaktadır.



II-PERFORMANS BİLGİLERİ



A- TEMEL DEĞERLER VE POLİTİKALARIMIZ

Üniversitemizdeki misyon ve vizyonumuza bağlı olarak günlük çalışmalarımızda uymamız gereken temel değerlerimiz şunlardır;

- Bilimin evrenselliği
- Akademik Özgürlük
- Yönetişim
- Sürekli Gelişim
- Kurumsal Şeffaflık
- Paydaşlarla İşbirliği

Üniversitemizdeki misyon ve vizyonumuza bağlı olarak günlük çalışmalarımızda uymamız gereken temel politikalarımız ise şunlardır;

a. Üniversitenin Eğitim-Öğretim Politikası

- Öğrenenin geleceğe hazır olması için gereken yeterlilikler ve hayat boyu öğrenme becerisi yanı sıra mesleki becerilerle donatacak yetkinlik temelli yenilikçi ve sektörle iş birliği halinde uygulamaya dayalı eğitim modelini benimsemek.
- Öğrenene gelişen ve değişen çağın gerekliliklerine uygun öğrenme fırsatı sağlamak ve bunu tüm öğrenenlere yüz yüze, uzaktan, karma veya hibrit yollarla sunmak.
- Lisans ve lisansüstü eğitim-öğretim programları ile araştırma-geliştirme faaliyetleri arasında ilişkiyi uygulamalı eğitimler ve yeni modeller yoluyla güçlendirerek sürdürmek.
- Eğitim ve öğretim süreçlerini öğrenci ve diğer paydaşların katılımıyla, ulusal ve uluslararası iş birliklerini güçlendirerek sürekli olarak iyileştirmek.

b. Üniversitenin Araştırma-Geliştirme Politikası

- Araştırmacıların, araştırma ve yenilikçilikle ilgili fikirlerinin proje ya da bilimsel çalışmaya dönüşebilmesini sağlayacak araştırma ekosistemini güçlendirmek.
- Üniversitede araştırma ve yenilik faaliyetlerini, Sürdürülebilir Kalkınma Amaçları ve ulusal öncelikler doğrultusunda koordineli şekilde yürütmek.

- Araştırma ve yenilik faaliyetleri kapsamında çok disiplinli, uluslararası ve ulusal iş birliklerini esas almak ve gerekli ortamları sağlamak.
- Üniversitede araştırmacılar ve stratejik paydaşların takdir ve teşvik edildiği, açık bilim ortamının yaratıldığı bir araştırma iklimi oluşturmak.
- Sürdürülebilir araştırma ortamı ve şartlarının korunabilmesi için rehberlik, finansal ve fikri sınai mülkiyet hakları konularında destek sağlanmak.
Üniversitenin araştırma ayak izini periyodik olarak değerlendirerek sürekli iyileştirme yaklaşımını benimsemek.

c.Toplumsal Katkı Politikamız

- Üniversitede toplumsal katkı faaliyetlerini tanımlı süreçlerle kurumsal olarak yönetmek.
- Üniversitenin paydaşlarına karşı sorumlulukları doğrultusunda paydaş odaklı, şeffaf ve hesap verebilir yönetişimi sürdürmek.
- Üniversite ekosisteminin ve toplumun gelişimi doğrultusunda sorumluluk bilinci yüksek bireyler yetiştirmek üzere programlar yürütmek, toplumun ihtiyaçlarına ve çevre sağlığına yönelik bilimsel çalışmalar yapmak ve destekler sağlamak.
- Sorumlu üniversite olarak insan hakları, çalışan hakları ve refahı, iş sağlığı ve güvenliği ilkelerini, akademik özgürlüğü ve iş etiğini kurumsal olarak benimseyerek sürdürülebilir toplulukları desteklemek.

d.Sürdürülebilir Üniversite Politikamız

- Sürdürülebilirliğin ekolojik, ekonomik ve sosyal boyutlarını bütünlük olarak dikkate alarak kurumsal uygulamalar ve hizmetlerde Sürdürülebilir Kalkınma Amaçlarını esas almak.
- Üniversitenin ekolojik etkisini azaltmak üzere kaynakların bilinçli tüketimini, atık yönetimini ve enerji verimliliğini benimsemek ve kurumsal uygulamalara yansıtma.
- Kurumsal yönetimde kadın-erkek eşitliğini, kapsayıcılığı, güçlü kurum ve amaçlar için ortaklıklar ilkelerini benimsemek.
- İnsanın temel, sosyal ve ekonomik haklarına saygıyı esas almak; iş sağlığı ve güvenliği ilkelerini, akademik özgürlüğü ve iş etiğini kurumsal olarak yaygın hale getirmek.

e.Uluslararasılaşma Politikamız

- Üniversitenin paydaşları olan öğrenci ve personeli kapsayan eğitim, araştırma ve toplumsal katkı faaliyetlerinde nitelikli uluslararasılaşma uygulamalarını ve kaynakları bütünlük olarak yönetmek ve teşvik etmek.
- Değişen eğitim ve öğretim paradigmalarına uygun olarak uluslararası ortaklı programlar, ikili anlaşmalar, iş birlikleri ve değişim programları gibi imkanlardan faydalanmak.
- Uluslararası uzmanlık potansiyelinden faydalanarak kurumsal yetkinliği güçlendirmek.
- Uluslararasılaşma doğrultusundaki performansı izlemek ve paydaşlarla birlikte değerlendirerek sürekli olarak gelişimini sağlamak.

f.Kalite Politikamız

- Üniversitede kaliteyi, uluslararası ve ulusal kalite güvence sistemleri ile uyumlu ve kurumsal olarak gelecek için yönetmek.
- Kurumsal gelişim doğrultusunda, çıktı ve süreç odaklı ölçümlerle, niteliksel ve niceliksel yöntemleri bütünlük olarak uygulayarak kaliteyi değerlendirmek ve tanımlı süreçler yoluyla geliştirmek.
- Kalite elçileri başta olmak üzere kalite ekiplerinde görev alan değişim ajanları ile birlikte kaliteyi geliştirmeyi, sürekli yenileşimi ve dönüşümü paydaşların gönüllü katılımıyla sürdürmek.
- Topluma karşı sorumluluk bilinciyle kaliteyi güvence altına almayı ve paydaş beklentilerini dengeli olarak karşılamayı esas alan kalite kültürünün akademisyenler, araştırmacılar, çalışanlar, liderler başta olmak üzere tüm paydaşlar tarafından gözetildiği ortak bir kültür olarak benimsemek.

g.Hizmet Alıcıların Memnuniyeti Politikamız

- Hizmet alanların geri bildirimlerini ve şikâyetlerini güvence altına alarak izlemek ve şikâyetleri objektif olarak ele alarak en kısa sürede çözüme kavuşturulmasını sağlamak.
- Hizmetlerden faydalananlarla şeffaf ve etkin iletişim mekanizmaları oluşturarak süreçlere mevcut ve potansiyel müşteri katılımını ve geri bildirimlerini arttırmak.

- Hizmet alıcılara sunulan değer önermelerini gerçekleştirmek üzere süreçlerin, hizmetlerin ve uygulamaların kalitesini, verimliliğini ve etkililiğini ölçerek kurumsal kalite yönetimin kapsamında sürekli iyileştirilmesini sağlamak.

h.İnsan Kaynakları Politikamız

- Kurumun misyon ve vizyonu doğrultusunda orta ve uzun vadeli insan kaynakları ihtiyacını planlayarak insan kaynağına kurumsal değer olarak yaklaşmak ve kişisel gelişimini sağlamak üzere performansı değerlendirmek, gerekli destekleri sağlamak ve gelişim fırsatları sunmak.
- Yönetişim anlayışı içerisinde tüm çalışan gruplarıyla çok yönlü iletişimi uygulamak.
- Kurumsal amaçlar ve bireysel gelişim ihtiyaçları doğrultusunda fırsat eşitliği ve kapsayıcılık ilkelerini gözeterek eğitim ve gelişim planlaması yapmak ve gerçekleştirmek.
- Kişisel gelişim, terfi, güçlendirme, takdir ve tanıma uygulamalarında performans değerlendirme sonuçlarını esas almak.
- İş sağlığı ve güvenliği uygulamaları ile tüm personel için güvenilir ve sağlıklı bir iş ortamı sağlamak.

ı.Kurumsal İletişim Politikamız

- Paydaşların kurumsal değerleri ve kimliği benimseyerek, kurum kültürünün güçlendirilmesini sağlayacak iletişim ortamları oluşturmak.
- Sakarya Üniversitesi'nin hedef kitleye tanıtımının yapılabilmesi için politikalar geliştirmek, internet iletişimi ve sosyal medya araçlarının etkin kullanılmasını sağlamak.
- Ulusal ve uluslararası düzeyde bilimsel, sanatsal ve kültürel etkinlikleri desteklemek.
- Medya organları ile iletişimi geliştirerek sürekliliğini sağlamak.
- Kamu kurum ve kuruluşları ile bilgi paylaşım çalışmaları yapmak ve kurumsal şeffaflığı desteklemek.

B- AMAÇ VE HEDEFLER

1. Misyon

İnsanlığa değer katan, hayat boyu öğrenme becerilerine sahip girişimci bireyler yetiştirmek ve evrensel nitelikte bilgi, teknoloji ve toplumsal hizmet üretmektir.

2. Vizyon

Evrensel nitelikte bilgi ve teknoloji üreterek paydaşlarıyla birlikte geleceğe yön veren bir üniversite olmaktır.

3. Stratejik Amaçlar

Amaç-1. Öğrenenlere mesleki yeterlilikler yanında, kariyerleri boyunca değişen ihtiyaçlarına yönelik bilgi ve beceri kazandıracak yükseköğretim hizmetini uluslararası standartlarda sağlayarak NİTELİKLİ EĞİTİMİ başarmak.

Amaç-2. Üniversitenin araştırma ayak izini genişletecek bilgi, proje, teknoloji ve sanat üretimini sağlayarak bölgesel araştırma geliştirme ve yenilik EKOSİSTEMİNE LİDERLİK etmek.

Amaç-3. - Sosyal, etik ve çevresel sorumluluk bilinciyle öğrencilerin ve çalışanların SÜRDÜRÜLEBİLİR KALKINMAYA KATKILARINI ARTIRMAK ve SOSYAL İNOVASYONU GÜÇLENDİRMEK.

Amaç-4. Hareketlilik programlarından, uluslararası iş birliklerinden ve uluslararası fırsatlardan yararlanarak üniversitenin ULUSLARARASI TERCİH EDİLEBİLİRLİĞİNİ, İŞ BİRLİĞİNİ ve GÖRÜNÜRLÜĞÜNÜ ARTIRMAK.

Amaç-5. Çalışanları güçlendirerek ve değişim yönetimini benimseyerek ORGANİZASYONEL ÇEVİKLİĞİ VE KURUMSAL KALİTEYİ GÜVENCE ALTINA ALMAK.

4. Stratejik Hedefler

Amaç-1. Öğrenenlere mesleki yeterlilikler yanında, kariyerleri boyunca değişen ihtiyaçlarına yönelik bilgi ve beceri kazandıracak yükseköğretim hizmetini uluslararası standartlarda sağlayarak NİTELİKLİ EĞİTİMİ başarmak.

- **Hedef 1.1** - Akademik programların kalitesini artırmak için sürekli iyileştirme süreçlerinden faydalanmak ve iç kalite güvence mekanizmalarını güçlendirmek.
- **Hedef 1.2** - Eğitim ve öğretim programlarında (yenilikçi öğretim teknolojileri) yeni yaklaşım, teknik ve araçların kullanımını artırmak ve öğrenme ortamlarını buna uygun hale getirmek.
- **Hedef 1.3** - Öğrencilerin öğrenme yaklaşımlarını ve akademisyenlerin öğretme yetkinliklerini geliştirmek üzere sistematik yaklaşımlar uygulamak.
- **Hedef 1.4** - Çeşitliliği esas alarak öğrenci danışmanlığı, engelsiz üniversite, kariyer danışmanlığı gibi öğrenci destek hizmetlerini geliştirmek ve yaygınlaştırmak.
- **Hedef 1.5** - Yaşam boyu öğrenim kapsamında yeniden beceri kazanmayı ve beceri geliştirmeyi sağlayacak çeşitlilikte programlar sunmak.

Amaç-2. Üniversitenin araştırma ayak izini genişletecek bilgi, proje, teknoloji ve sanat üretimini sağlayarak bölgesel araştırma geliştirme ve yenilik EKOSİSTEMİNE LİDERLİK etmek.

- **Hedef 2.1** - Nitelikli ve kaliteli yayınlar ile üniversitenin araştırma ve yenilik çıktılarını artırmak.
- **Hedef 2.2** - Ulusal ve uluslararası nitelikli projeler, bilimsel ve sanatsal faaliyetler ile bilgi üretimini artırmak.
- **Hedef 2.3** - Araştırma faaliyetleri kapsamında katma değer yaratan bilimsel ve yenilikçi çıktıları artırmak ve teknoloji transferiyle ilgili gerekli ortamları sağlamak.
- **Hedef 2.4** - Araştırma ve yenilik ekosistemindeki paydaşlarla yapısal, sürdürülebilir ve sistematik işbirliklerini güçlendirmek

- Hedef 2.5 - Üniversitenin araştırma yetkinliğini güçlendirerek ve destekleyerek sürdürülebilirliği güvence altına almak.

Amaç-3. Sosyal, etik ve çevresel sorumluluk bilinciyle öğrencilerin ve çalışanların SÜRDÜRÜLEBİLİR KALKINMAYA KATKILARINI ARTIRMAK ve SOSYAL İNOVASYONU GÜÇLENDİRMEK.

- Hedef 3.1 - Toplumla ilişkileri geliştirmek ve sürdürülebilirliği sağlamak için kurumsal yönetim yapılanmasını iyileştirmek; hesap verebilirliği ve şeffaflığı sağlamak için daha fazla üniversite verisini açık erişimle sunmak.
- Hedef 3.2 - SAÜ'nün iç ve dış paydaşlarıyla gerçekleştirilen işbirliğini, ortaklıkları ve koordinasyonu güçlendirmek.
- Hedef 3.3 - Kampüsünde ekolojik ayakızinin azaltılmasına katkı sağlayan, enerji verimliliğini artıran, akıllı teknolojilerle uyumlu, yeşil kampüs uygulamalarını artırmak

Amaç-4. Hareketlilik programlarından, uluslararası işbirliklerinden ve uluslararası fırsatlardan yararlanarak üniversitenin ULUSLARARASI TERCİH EDİLEBİLİRLİĞİNİ, İŞBİRLİĞİNİ ve GÖRÜNÜRLÜĞÜNÜ ARTIRMAK.

- Hedef 4.1 - Uluslararası hareketlilik sayılarını artırmak.
- Hedef 4.2 - Üniversitenin uluslararası işbirliklerini güçlendirmek
- Hedef 4.3 - Üniversitenin uluslararasılaşma düzeyini güçlendirmek
- Hedef 4.4 - Üniversitenin uluslararasılaşma kapsamında kurumsal kapasitesini ve yetkinliklerini güçlendirmek.
- Hedef 4.5 - Üniversitenin uluslararası tanınırlığını artırmak üzere uluslararası tanıtım, sıralamalar ile uluslararası görünürlüğü artırmak.

Amaç-5. Çalışanları güçlendirerek ve değişim yönetimini benimseyerek ORGANİZASYONEL ÇEVİKLİĞİ VE KURUMSAL KALİTEYİ GÜVENCE ALTINA ALMAK.

- Hedef 5.1 - Üniversite Danışma Kurulu'nun ve birimlerin Danışma Kurullarının etkinliğini artırmak.
- Hedef 5.2 - Kurumsal hizmetlerin kalitesini ölçerek ve paydaşlarla birlikte geliştirerek kaliteyi güvence altına almak.

- **Hedef 5.3** - Finansal kaynakları üniversitenin hedefleri doğrultusunda yönetmek.
- **Hedef 5.4** - Üniversitenin kurumsal kapasiteni ve insan kaynağını sürekli olarak geliştirmek.

C- İDARE PERFORMANS BİLGİSİ

Genel olarak alt program performans bilgisi kapsamında üretilen bilgilere yer verilen **“İdare Performans Bilgisi Tablosu”** bu kısımda yer almaktadır. İdareler tarafından yürütülen her bir alt program için ayrı ayrı hazırlanmakta, alt program kapsamının hangi program kapsamında yürütüldüğü açıklanmakta, programın amacı ve anahtar göstergelerinin neler olduğu belirtilmektedir.

İdari Performans Bilgisi Tablosunun devamı olarak ilgili alt program kapsamında yürütülecek faaliyetlere ilişkin ödenek ve harcama verilerinin yer aldığı **“Faaliyet Maliyetleri Tablosu”** na yer verilmektedir.

D-İDARE TOPLAM KAYNAK İHTİYACI

İdaremizin performans programlarına ilişkin kaynak ihtiyacının program alt program ve faaliyetler itibarıyla gösterildiği **“Faaliyetler Düzeyinde İdare Performans Programı Maliyeti Tablosu”** ve idaremiz performans programının toplam maliyetinin ekonomik sınıflandırma düzeyinde gösterildiği **“Ekonomik Sınıflandırma Düzeyinde İdare Performans Programı Maliyet Tablosu”** yer almaktadır.

E- DİĞER HUSUSLAR

İdare Performans Programında yer alan faaliyetlerden sorumlu birimleri gösteren; **“Faaliyetlerden Sorumlu Harcama Birimleri Tablosu”** ile performans göstergelerinin izlenmesi ve takibinden sorumlu olan birimleri gösteren; **“Performans Göstergelerinin İzlenmesinden Sorumlu Birimler Tablosu”** yer almaktadır.



ALT PROGRAM HEDEFLERİ VE STRATEJİK PLAN İLİŞKİSİ

Kurum: SAKARYA ÜNİVERSİTESİ

Yıl: 2025

PROGRAM ADI	ALT PROGRAM ADI	ALT PROGRAM HEDEFLERİ	İLİŞKİLİ OLDUĞU STRATEJİK AMAÇ
ARAŞTIRMA, GELİŞTİRME VE YENİLİK	ARAŞTIRMA ALTYAPILARI	Ülkemizin bilgi birikiminin arttırılmasına ve teknolojik gelişimine katkıda bulunmak üzere yükseköğretim kurumlarında araştırma altyapılarının kurulması ve kapasitelerinin güçlendirilmesi	Üniversitenin araştırma ayak izini genişletecek bilgi, proje, teknoloji ve sanat üretimini sağlayarak bölgesel araştırma geliştirme ve yenilik EKOSİSTEMİNE LİDERLİK etmek.
	YÜKSEKÖĞRETİMDE BİLİMSEL ARAŞTIRMA VE GELİŞTİRME	Yükseköğretim kurumlarında inovasyon amaçlı bilimsel çalışmaların arttırılması	Üniversitenin araştırma ayak izini genişletecek bilgi, proje, teknoloji ve sanat üretimini sağlayarak bölgesel araştırma geliştirme ve yenilik EKOSİSTEMİNE LİDERLİK etmek.
HAYAT BOYU ÖĞRENME	YÜKSEKÖĞRETİM KURUMLARI SÜREKLİ EĞİTİM FAALİYETLERİ	Toplumun tüm kesimlerine ihtiyaç duyduğu alanlarda eğitimler verilmesi, kamu kurum ve kuruluşları, özel sektör ve uluslararası kuruluşlarla iş birliğinin gelişmesine katkıda bulunulması	Öğrenenlere mesleki yeterlilikler yanında, kariyerleri boyunca değişen ihtiyaçlarına yönelik bilgi ve beceri kazandıracak yükseköğretim hizmetini uluslararası standartlarda sağlayarak NİTELİKLİ EĞİTİMİ başarmak.
TEDAVİ EDİCİ SAĞLIK	TEDAVİ HİZMETLERİ	Tedavi edici sağlık hizmetinin erişilebilir ve etkili olarak sunulmasının sağlanması	Sosyal, etik ve çevresel sorumluluk bilinciyle öğrencilerin ve çalışanların SÜRDÜRÜLEBİLİR KALKINMAYA KATKILARINI ARTIRMAK ve SOSYAL İNOVASYONU GÜÇLENDİRMEK.



YÜKSEKÖĞRETİM	ÖĞRETİM ELEMANLARINA SAĞLANAN BURS VE DESTEKLER	Alanında yetkin, araştırmacı, bilgi üreten ve aktaran akademisyenler yetiştirilmesi	Üniversitenin araştırma ayak izini genişletecek bilgi, proje, teknoloji ve sanat üretimini sağlayarak bölgesel araştırma geliştirme ve yenilik EKOSİSTEMİNE LİDERLİK etmek.
	ÖN LİSANS EĞİTİMİ, LİSANS EĞİTİMİ VE LİSANSÜSTÜ EĞİTİM	Mesleki yeterlilik sahibi ve gelişime açık mezunlar yetiştirilmesi	Öğrenenlere mesleki yeterlilikler yanında, kariyerleri boyunca değişen ihtiyaçlarına yönelik bilgi ve beceri kazandıracak yükseköğretim hizmetini uluslararası standartlarda sağlayarak NİTELİKLİ EĞİTİMİ başarmak.
	YÜKSEKÖĞRETİMDE ÖĞRENCİ YAŞAMI	Yükseköğretim öğrencilerine sunulan beslenme ve barınma hizmetlerinin kalitesinin artırılması; öğrencilerin kişisel ve sosyal gelişimi desteklenerek yaşam kalitesinin yükseltilmesi	Çalışanları güçlendirerek ve değişim yönetimini benimseyerek ORGANİZASYONEL ÇEVİKLİĞİ VE KURUMSAL KALİTEYİ GÜVENCE ALTINA ALMAK.



SAKARYA ÜNİVERSİTESİ PERFORMANS BİLGİSİ

Bütçe Yılı: 2025
Program Adı: ARAŞTIRMA, GELİŞTİRME VE YENİLİK

Alt Program Adı: YÜKSEKÖĞRETİMDE BİLİMSEL ARAŞTIRMA VE GELİŞTİRME

Gereke ve Açıklamalar

Sakarya Üniversitesi'nin stratejik plan ile belirlediği Araştırma Üniversitesi olma hedeflerine ulaşmak için öncelikli gördüğü alanlarda gerekli altyapının oluşturulması için sağlanan destekler Sakarya Üniversitesi akademisyenlerinin bilimsel araştırma altyapısını güçlendirmek, inovasyon amaçlı bilimsel çalışmalarını arttırmak, ulusal ve uluslararası alanda akademik tanınırlığını arttırmak, farklı kurumlarla ve sanayi odaklı projelerin üretilmesi ile katma değeri yüksek çıktılar üretmek. Tamamlandığında sonuçları ile alanında bilime katkı yapması, ülkenin teknolojik, ekonomik, sosyal ve kültürel kalkınmasına katkı sağlaması beklenen bilimsel içerikli, üniversite içi ve/veya dışı, ulusal ve/veya uluslararası kurum ya da kuruluşların katılımlarıyla da yapılabilecek projeler ile bilim insanı yetiştirme ve araştırma altyapısı kurma ve geliştirme projelerinin desteklenmesini hedef alır. Bu kapsamda, SAÜ BAP yönergesinde yer alan "Genel Araştırma Projesi, Ortak İş Birliği Projesi, Kariyer Destek Projesi, Lisansüstü Bilimsel Araştırma Projesi" programları ile Sakarya Üniversitesi akademisyenlerine proje destekleri ile araştırma altyapılarının güçlendirilmesi amaçlanmaktadır. Bunun yanı sıra Kütüphane ve Dokümantasyon Daire Başkanlığı ile gerçekleştirilen kitap ve süreli yayınların satın alınması, İdari Mali İşler Daire Başkanlığı aracılığıyla üniversitemiz altyapılarının ihtiyaç duyduğu yüksek bütçeli makine teçhizat/demirbaş alımları, Bilgi İşlem Daire Başkanlığı ile üniversitemize Ar-Ge amaçlı kullanılmak üzere sağlanan bilgisayar, projektör, yazıcı vb. teknolojik cihazların alınması araştırma altyapısını güçlendirmeyi hedef almaktadır.

Alt Program Hedefi:

Yükseköğretim kurumlarında inovasyon amaçlı bilimsel çalışmaların arttırılması

Performans Göstergeleri

Performans Göstergesi	Ölçü Birimi	2023	2024 Planlanan	2024 YS Gerç. Tahmini	2025 Hedef	2026 Tahmin	2027 Tahmin
1- Ar-ge'ye harcanan bütçenin toplam bütçeye oranı	Oran	3,04	6,25	0,15	6	6,6	7,26

Göstergeye İlişkin Açıklama: Kurumumuz kapsamında yürütülen Ar-Ge faaliyetleri için kullanılan bütçenin toplam bütçe içindeki oranı.

Hesaplama Yöntemi: Ar-Ge faaliyetleri için kullanılan bütçenin (TÜBİTAK-AB PROJESİ-STM PROJESİ-MERKEZİ YÖNETİM BÜTÇESİ BAP PAYI) toplam bütçeye oranı.

Verinin Kaynağı: Döner Sermaye-Daire Başkanlıkları-Bilimsel Araştırma Projesi Koordinatörlüğü
Sorumlu İdare:

Performans Göstergesi	Ölçü Birimi	2023	2024 Planlanan	2024 YS Gerç. Tahmini	2025 Hedef	2026 Tahmin	2027 Tahmin
2- Ar-ge sonucu ortaya çıkan ürünlere ilişkin alınan patent sayısı	Sayı	0	9	7	7	7	7

Göstergeye İlişkin Açıklama: Ar-ge faaliyetleri kapsamında ortaya çıkan ürünlerden gerekli nitelikleri taşıyanlar için alınan patent sayısı. Alınan belge sayısı baz alınmıştır.

Hesaplama Yöntemi: Ar-ge çalışmaları sonrasında ön süreçleri tamamlanan patent sayısı baz alınmıştır.

Verinin Kaynağı: Bilimsel Araştırma Projeleri Koordinatörlüğü
Sorumlu İdare:



Performans Göstergesi	Ölçü Birimi	2023	2024 Planlanan	2024 YS Gerç. Tahmini	2025 Hedef	2026 Tahmin	2027 Tahmin
3- Ar-ge sonucu ticarileştirilen ürün sayısı	Sayı	1	1	1	1	1	1

Göstergeye İlişkin Açıklama: Ar-ge faaliyetleri sonucu ortaya çıkan ürünlere ilişkin alınan patentlerin en az %20'sinin ticarileştirilmesi öngörülmektedir.

Hesaplama Yöntemi: Ar-ge çalışmaları sonucu ticarileştirilen ürünlerin toplam sayısı dikkate alınmıştır.

Verinin Kaynağı: Sakarya TEKNOKENT

Sorumlu İdare:

Performans Göstergesi	Ölçü Birimi	2023	2024 Planlanan	2024 YS Gerç. Tahmini	2025 Hedef	2026 Tahmin	2027 Tahmin
4- Araştırma merkezleri gelir miktarı	TL	916.171,07	5.000.000	2.075.000	5.500.000	6.050.000	6.655.000

Göstergeye İlişkin Açıklama: Kurumumuz çatısı altında faaliyet göstere araştırma merkezlerinden konusu ar-ge faaliyetleri olan merkezlerin gelirleri hesaplamada dikkate alınacaktır.

Hesaplama Yöntemi: Araştırma merkezlerinin faaliyetleri sonucunda elde edilen toplam gelir miktarı dikkate alınmıştır.

Verinin Kaynağı: Döner Sermaye İşletmesi Müdürlüğü

Sorumlu İdare:

Performans Göstergesi	Ölçü Birimi	2023	2024 Planlanan	2024 YS Gerç. Tahmini	2025 Hedef	2026 Tahmin	2027 Tahmin
5- Araştırma merkezlerinin sanayi ile yaptığı proje sayısı	Sayı	5	10	10	15	15	20

Göstergeye İlişkin Açıklama: Üniversite içindeki Araştırma Merkezleri, Fakülteler ve Enstitüler tarafından sanayi ile yapılan ve yapılması planlanan projeler baz alınmıştır.

Hesaplama Yöntemi: Sanayi ile yapılan proje sayısı esas alınmıştır.

Verinin Kaynağı: Araştırma Merkezleri (BİMAYAM-SARGEM-SAYMER)

Sorumlu İdare:

Performans Göstergesi	Ölçü Birimi	2023	2024 Planlanan	2024 YS Gerç. Tahmini	2025 Hedef	2026 Tahmin	2027 Tahmin
6- BAP kapsamında desteklenen araştırma projeleri sayısı	Sayı	67	180	180	190	200	202

Göstergeye İlişkin Açıklama: İlgili yılda BAPK kapsamında desteklenen araştırma projelerinin toplam sayısı.

Hesaplama Yöntemi: BAPK kapsamında desteklenen araştırma projelerinin toplam sayısı dikkate alınmıştır.

Verinin Kaynağı: Bilimsel Araştırma Projeleri Koordinatörlüğü.

Sorumlu İdare:

Performans Göstergesi	Ölçü Birimi	2023	2024 Planlanan	2024 YS Gerç. Tahmini	2025 Hedef	2026 Tahmin	2027 Tahmin
7- Öğretim elemanı başına düşen ar-ge proje sayısı	Sayı	0,09	0,11	0,18	0,2	0,21	0,22

Göstergeye İlişkin Açıklama: Söz konusu değere ulaşmada YÖKSİS verileri yardımcı olmaktadır.

Hesaplama Yöntemi: Toplam ar-ge proje sayısı öğretim elemanı sayısına bölünerek hesaplanmıştır.

Verinin Kaynağı: Araştırma Dekanlığı (Doç.Dr. SAMET GÜNER)

Sorumlu İdare:



Performans Göstergesi	Ölçü Birimi	2023	2024 Planlanan	2024 YS Gerç. Tahmini	2025 Hedef	2026 Tahmin	2027 Tahmin
8- Patent, faydalı model ve endüstriyel tasarım başvuru sayısı	Sayı	31	20	30	30	30	30

Göstergeye İlişkin Açıklama: İlgili yılda gerçekleştirilen patent, faydalı model ve endüstriyel tasarım başvuru sayılarının toplamı.

Hesaplama Yöntemi: Patent, faydalı model ve endüstriyel tasarım başvuru sayılarının toplamı dikkate alınmıştır.

Verinin Kaynağı: Sakarya TEKNOKENT

Sorumlu İdare:

Performans Göstergesi	Ölçü Birimi	2023	2024 Planlanan	2024 YS Gerç. Tahmini	2025 Hedef	2026 Tahmin	2027 Tahmin
9- Ulusal ve uluslararası kuruluşlar tarafından desteklenen ar-ge projesi sayısı	Sayı	154	180	190	210	220	230

Göstergeye İlişkin Açıklama: Gerçekleşme ve hedef tahminleri Akademik Değerlendirme Kalite Geliştirme Kuruludan alınmakta olup 3 aylık gerçekleşme verileri takip edilmektedir.

Hesaplama Yöntemi: Web of Science ve Scopus veri tabanlarından gerekli filtrelemeler yapıldıktan sonra veri elde edilmektedir.

Verinin Kaynağı: Araştırma Dekanlığı (Doç.Dr. SAMET GÜNER)

Sorumlu İdare:

Performans Göstergesi	Ölçü Birimi	2023	2024 Planlanan	2024 YS Gerç. Tahmini	2025 Hedef	2026 Tahmin	2027 Tahmin
10- Uluslararası endekslerde yer alan bilimsel yayın sayısı	Sayı	2.981	1.300	1.135	1.180	1.225	1.270

Göstergeye İlişkin Açıklama: Gerçekleşme ve hedef tahminleri Akademik Değerlendirme Kalite Geliştirme Kuruludan alınmakta olup 3 aylık gerçekleşme verileri takip edilmektedir.

Hesaplama Yöntemi: Web of Science ve Scopus veri tabanlarından gerekli filtrelemeler yapıldıktan sonra veri elde edilmektedir.

Verinin Kaynağı: Araştırma Dekanlığı (Doç.Dr. SAMET GÜNER)

Sorumlu İdare:

Alt Program Kapsamında Yürütülecek Faaliyet Maliyetleri

Faaliyetler	2024 Bütçe	2024 Harcama Haziran	2025 Bütçe	2026 Tahmin	2027 Tahmin
Yükseköğretim Kurumlarının Bilimsel Araştırma Projeleri	70.353.865	9.167.234	80.167.000	83.734.000	86.974.000
Bütçe İçi	5.765.000	3.117.000	10.167.000	11.734.000	12.974.000
Bütçe Dışı	64.588.865	6.050.234	70.000.000	72.000.000	74.000.000
T O P L A M	70.353.865	9.167.234	80.167.000	83.734.000	86.974.000
Bütçe İçi	5.765.000	3.117.000	10.167.000	11.734.000	12.974.000
Bütçe Dışı	64.588.865	6.050.234	70.000.000	72.000.000	74.000.000

Faaliyetlere İlişkin Açıklamalar:

Yükseköğretim Kurumlarının Bilimsel Araştırma Projeleri

2547 Sayılı Kanun ve Yükseköğretim Kurumları Bilimsel Araştırma Projeleri Hakkında Yönetmelik kapsamında Üniversitemizde araştırma ve geliştirme çalışmalarının oluşturulmasına ve yürütülmesine ilişkin giderler bu faaliyet altında izlenecektir.



Alt Program Adı: ARAŞTIRMA ALTYAPILARI

Gerekçe ve Açıklamalar

Sakarya Üniversitesi'nin stratejik plan ile belirlediği Araştırma Üniversitesi olma hedeflerine ulaşmak için öncelikli gördüğü alanlarda gerekli altyapının oluşturulması için sağlanan destekler Sakarya Üniversitesi akademisyenlerinin bilimsel araştırma altyapısını güçlendirmek, ulusal ve uluslararası alanda akademik tanınırlığını arttırmak, farklı kurumlarla ve sanayi odaklı projelerin üretilmesi ile katma değeri yüksek çıktılar üretmek. Tamamlandığında sonuçları ile alanında bilime katkı yapması, ülkenin teknolojik, ekonomik, sosyal ve kültürel kalkınmasına katkı sağlaması beklenen bilimsel içerikli, üniversite içi ve/veya dışı, ulusal ve/veya uluslararası kurum ya da kuruluşların katılımlarıyla da yapılabilecek projeler ile bilim insanı yetiştirme ve araştırma altyapısı kurma ve geliştirme projelerinin desteklenmesini hedef alır. Bu kapsamda, SAÜ BAP yönergesinde yer alan "Genel Araştırma Projesi, Ortak İş Birliği Projesi, Kariyer Destek Projesi, Lisansüstü Bilimsel Araştırma Projesi" programları ile Sakarya Üniversitesi akademisyenlerine proje destekleri ile araştırma altyapılarının güçlendirilmesi amaçlanmaktadır. Bunun yanı sıra Kütüphane ve Dokümantasyon Daire Başkanlığı ile gerçekleştirilen kitap ve süreli yayınların satın alınması, İdari Mali İşler Daire Başkanlığı aracılığıyla üniversitemiz altyapılarının ihtiyaç duyduğu yüksek bütçeli makine teçhizat/demirbaş alımları, Bilgi İşlem Daire Başkanlığı ile üniversitemize Ar-Ge amaçlı kullanılmak üzere sağlanan bilgisayar, projektör, yazıcı vb. teknolojik cihazların alınması araştırma altyapısını güçlendirmeyi hedef almaktadır.

Alt Program Hedefi:

Ülkemizin bilgi birikiminin arttırılmasına ve teknolojik gelişimine katkıda bulunmak üzere yükseköğretim kurumlarında araştırma altyapılarının kurulması ve kapasitelerinin güçlendirilmesi

Performans Göstergeleri

Performans Göstergesi	Ölçü Birimi	2022	2024 Planlanan	2024 YS Gerç. Tahmini	2025 Hedef	2026 Tahmin	2027 Tahmin
1- Araştırma altyapısı projesi tamamlanma oranı	Oran	100	0	0	0	0	0

Göstergeye İlişkin Açıklama: Araştırma-geliştirme-yenilik odaklı kendi alanlarında üst düzey araştırma yapmak amacıyla tamamlanan projelerin toplam proje içindeki oranı.

Hesaplama Yöntemi: Bitirilmiş olan araştırma altyapı projelerinin toplam araştırma altyapı projelerine oranı.

Verinin Kaynağı: Akademik Değerlendirme ve Kalite Geliştirme Kurulu

Sorumlu İdare:

Alt Program Kapsamında Yürütülecek Faaliyet Maliyetleri

Faaliyetler	2024 Bütçe	2024 Harcama Haziran	2025 Bütçe	2026 Tahmin	2027 Tahmin
TOPLAM	0	0	0	0	0
Bütçe İçi	0	0	0	0	0
Bütçe Dışı	0	0	0	0	0

Faaliyetlere İlişkin Açıklamalar:



SAKARYA ÜNİVERSİTESİ PERFORMANS BİLGİSİ

Bütçe Yılı: 2025

Program Adı: HAYAT BOYU ÖĞRENME

Alt Program Adı: YÜKSEKÖĞRETİM KURUMLARI SÜREKLİ EĞİTİM FAALİYETLERİ

Gereke ve Açıklamalar

Sakarya Üniversitesi Sürekli Eğitim Uygulama ve Araştırma Merkezi sosyal, kültürel, bilimsel, ekonomik ve teknolojik alanlarda eğitim faaliyetleri sunmaktadır. Bu kapsamda; TS EN ISO/IEC 17024 ve uluslararası ilgili standartlara uygun olarak personel belgelendirme, danışmanlık hizmeti, seminerler, konferanslar alanlarında faaliyet göstermekle birlikte her türlü eserlerin yayını ve ulusal düzeyde Avrupa Birliği normlarına uyum sağlamak amacıyla meslek standartları geliştirmeye yönelik çalışmalar düzenlenmektedir. Ayrıca Kariyer ve Yetenek Yönetimi Koordinatörlüğü birimimiz mezunlarımızla güz ve bahar dönemleri boyunca etkinlikler düzenlenmekte, kariyer envanteri uygulanmakta, renkler envanteri uygulanmakta, CV hazırlama ile ilgili destek verilmekte, yetenek kapısı platformu üzerinden iş ilanları paylaşımları yapılmakta, mezunlarımıza özel MBS sistemi üzerinden birimize gelen iş ilanları paylaşmaktadır. Stratejik Planda belirlenen hayat boyu eğitimin desteklenmesine yönelik amaca uygun olarak faaliyetler yürütülmektedir.

Alt Program Hedefi:

Toplumun tüm kesimlerine ihtiyaç duyduğu alanlarda eğitimler verilmesi, kamu kurum ve kuruluşları, özel sektör ve uluslararası kuruluşlarla iş birliğinin gelişmesine katkıda bulunulması

Performans Göstergeleri

Performans Göstergesi	Ölçü Birimi	2023	2024 Planlanan	2024 YS Gerç. Tahmini	2025 Hedef	2026 Tahmin	2027 Tahmin
1- Dezavantajlı gruplara yönelik sosyal entegrasyon ve kapsayıcılığa ilişkin yapılan faaliyet sayısı	Sayı	38	25	50	50	50	50

Göstergeye İlişkin Açıklama: Dezavantajlı gruplara yönelik sosyal entegrasyon ve kapsayıcılığa ilişkin Kurumumuz tarafından gerçekleştirilen faaliyetler takip edilmektedir.

Hesaplama Yöntemi: Dezavantajlı gruplara yönelik yapılan faaliyet sayısı dikkate alınmıştır.

Verinin Kaynağı: Sağlık Kültür Spor Dairesi Başkanlığı

Sorumlu İdare:

Performans Göstergesi	Ölçü Birimi	2023	2024 Planlanan	2024 YS Gerç. Tahmini	2025 Hedef	2026 Tahmin	2027 Tahmin
2- Eğitim programlarına başvuran kişi sayısı	Sayı	17.761	20.500	12.500	15.000	20.000	23.000

Göstergeye İlişkin Açıklama: Eğitim programlarına başvuran kişi sayısı takip edilmektedir.

Hesaplama Yöntemi: Eğitim programlarına yapılan başvuru sayısı dikkate alınmıştır.

Verinin Kaynağı: Sürekli Eğitim Uygulama ve Araştırma Merkezi ve Türk Dili Öğretimi Uygulama ve Araştırma Merkezi

Sorumlu İdare:



Performans Göstergesi	Ölçü Birimi	2023	2024 Planlanan	2024 YS Gerç. Tahmini	2025 Hedef	2026 Tahmin	2027 Tahmin
3- Mezunlara yönelik gerçekleştirilen faaliyet sayısı	Sayı	47	19	49	50	51	52

Göstergeye İlişkin Açıklama: Mezun Bilgi Sistemi (MBS) ile mezunlarımızı bilgilendirerek mezunlara yönelik faaliyetler gerçekleştirilmektedir.

Hesaplama Yöntemi: Kariyer ve Yetenek Yönetimi Koordinatörlüğü tarafından öğrenci ve mezunlara yönelik yapılan envanter çalışması dikkate alınmıştır.

Verinin Kaynağı: Kariyer ve Yetenek Yönetimi Koordinatörlüğü

Sorumlu İdare:

Performans Göstergesi	Ölçü Birimi	2023	2024 Planlanan	2024 YS Gerç. Tahmini	2025 Hedef	2026 Tahmin	2027 Tahmin
4- Sürekli Eğitim Merkezi (SEM) ve Dil Merkezi (DİLMER) tarafından mesleki eğitime yönelik verilen sertifika sayısı	Sayı	14.555	15.100	11.500	13.500	18.500	21.500

Göstergeye İlişkin Açıklama: Eğitim Merkezleri tarafından sunulan kendi özel kriterleri hariç herkese açık olarak verilen eğitimlerden başarılı olanlara ilgili alanlarında kullanılmak üzere sertifika verilmesidir.

Hesaplama Yöntemi: Merkezler tarafından sunulan eğitim sonucunda başarılı olanlara verilen toplam sertifika sayısı dikkate alınmıştır.

Verinin Kaynağı: Sürekli Eğitim Uygulama ve Araştırma Merkezi ve Türk Dili Öğretimi Uygulama ve Araştırma Merkezi

Sorumlu İdare:

Performans Göstergesi	Ölçü Birimi	2023	2024 Planlanan	2024 YS Gerç. Tahmini	2025 Hedef	2026 Tahmin	2027 Tahmin
5- Tamamlanan sosyal sorumluluk projeleri sayısı	Sayı	108	60	80	100	120	150

Göstergeye İlişkin Açıklama:

Hesaplama Yöntemi: Gerçekleştirilen sosyal sorumluluk projesi dikkate alınmaktadır.

Verinin Kaynağı: Sağlık Kültür Spor Dairesi Başkanlığı

Sorumlu İdare:

Performans Göstergesi	Ölçü Birimi	2021	2024 Planlanan	2024 YS Gerç. Tahmini	2025 Hedef	2026 Tahmin	2027 Tahmin
6- Üniversitenin çevrecilik alanlarında aldığı ödül sayısı	Sayı	1	0	1	1	1	1

Göstergeye İlişkin Açıklama:

Hesaplama Yöntemi: Üniversitenin çevrecilik alanında aldığı toplam ödül sayısı dikkate alınmıştır.

Verinin Kaynağı: ÇEVRE MÜHENDİSLİĞİ BÖLÜMÜ (Aliye Suna ERSES YAY)

Sorumlu İdare:



Alt Program Kapsamında Yürütülecek Faaliyet Maliyetleri

Faaliyetler	2024 Bütçe	2024 Harcama Haziran	2025 Bütçe	2026 Tahmin	2027 Tahmin
Toplum Hizmetine Sunulan Eğitim Programları, Kurs ve Seminerler	60.750.000	15.966.195	66.825.000	66.825.000	73.507.500
Bütçe İçi	0	0	0	0	0
Bütçe Dışı	60.750.000	15.966.195	66.825.000	66.825.000	73.507.500
T O P L A M	60.750.000	15.966.195	66.825.000	66.825.000	73.507.500
Bütçe İçi	0	0	0	0	0
Bütçe Dışı	60.750.000	15.966.195	66.825.000	66.825.000	73.507.500



SAKARYA ÜNİVERSİTESİ PERFORMANS BİLGİSİ

Bütçe Yılı: 2025
Program Adı: TEDAVİ EDİCİ SAĞLIK

Alt Program Adı: TEDAVİ HİZMETLERİ
Gereke ve Açıklamalar

Alt Program Hedefi:

Tedavi edici sağlık hizmetinin erişilebilir ve etkili olarak sunulmasının sağlanması

Performans Göstergeleri

Performans Göstergesi	Ölçü Birimi	0	2024 Planlanan	2024 YS Gerç. Tahmini	2025 Hedef	2026 Tahmin	2027 Tahmin
1- Ameliyat sayısı	Sayı	0	0	0	0	0	0

Göstergeye İlişkin Açıklama:
Hesaplama Yöntemi:
Verinin Kaynağı:
Sorumlu İdare:

Performans Göstergesi	Ölçü Birimi	0	2024 Planlanan	2024 YS Gerç. Tahmini	2025 Hedef	2026 Tahmin	2027 Tahmin
2- Üniversite hastaneleri nitelikli yatak oranı	Oran	0	0	0	0	0	0

Göstergeye İlişkin Açıklama:
Hesaplama Yöntemi:
Verinin Kaynağı:
Sorumlu İdare:

Performans Göstergesi	Ölçü Birimi	0	2024 Planlanan	2024 YS Gerç. Tahmini	2025 Hedef	2026 Tahmin	2027 Tahmin
3- Üniversite hastaneleri yatak doluluk oranı	Oran	0	0	0	0	0	0

Göstergeye İlişkin Açıklama:
Hesaplama Yöntemi:
Verinin Kaynağı:
Sorumlu İdare:

Performans Göstergesi	Ölçü Birimi	0	2024 Planlanan	2024 YS Gerç. Tahmini	2025 Hedef	2026 Tahmin	2027 Tahmin
4- Yatan hasta sayısı	Sayı	0	0	0	0	0	0

Göstergeye İlişkin Açıklama:
Hesaplama Yöntemi:
Verinin Kaynağı:
Sorumlu İdare:



Alt Program Kapsamında Yürütülecek Faaliyet Maliyetleri

Faaliyetler	2024 Bütçe	2024 Harcama Haziran	2025 Bütçe	2026 Tahmin	2027 Tahmin
Ağız ve Diş Sağlığı Hizmetleri	39.775.786	11.265.302	44.063.365	48.549.402	53.365.842
Bütçe İçi	1.830.000	1.830.000	2.323.000	2.635.000	2.860.000
Bütçe Dışı	37.945.786	9.435.302	41.740.365	45.914.402	50.505.842
Diş Hekimliği Hastanesi Tarafından Yapılacak Taban Ödeme	6.196.000	4.961.000	17.333.000	19.732.000	21.300.000
Bütçe İçi	6.196.000	4.961.000	17.333.000	19.732.000	21.300.000
Bütçe Dışı	0	0	0	0	0
T O P L A M	45.971.786	16.226.302	61.396.365	68.281.402	74.665.842
Bütçe İçi	8.026.000	6.791.000	19.656.000	22.367.000	24.160.000
Bütçe Dışı	37.945.786	9.435.302	41.740.365	45.914.402	50.505.842

Faaliyetlere İlişkin Açıklamalar:

Ağız ve Diş Sağlığı Hizmetleri

Yükseköğretim Kurumları Teşkilatı Kanunu Ek Madde 14 -Bütçe Hazırlama Rehberi uyarınca; Lisans/lisansüstü eğitim, kaliteli sağlık hizmeti, araştırma/geliştirme ve toplum sağlığını ilgilendiren ağız ve diş sağlığı politikalarına sürekli iyileştirmeye odaklanarak katkı sağlamak amacıyla faaliyet yürütülmektedir. Sakarya Üniversitesi Diş Hekimliği Fakültesi'nde, öğrencilerimize eğitim veren alanında uzman hocalar tarafından tüm branşlarda tedavi hizmeti verilmektedir.

Diş Hekimliği Hastanesi Tarafından Yapılacak Taban Ödeme

Yükseköğretim Kurumlarında Döner Sermaye Gelirlerinden Yapılacak Ek Ödemenin Dağıtılmasında Uygulanacak Usul ve Esaslara İlişkin Yönetmelikte Değişiklik Yapılmasına Dair Yönetmelik" doğrultusunda 2547 sayılı Yükseköğretim Kanununun 58 inci maddesi kapsamındaki personele yapılan taban ödemeler gerçekleştirilmektedir.



SAKARYA ÜNİVERSİTESİ PERFORMANS BİLGİSİ

Bütçe Yılı: 2025
Program Adı: YÜKSEKÖĞRETİM

Alt Program Adı: ÖN LİSANS EĞİTİMİ, LİSANS EĞİTİMİ VE LİSANSÜSTÜ EĞİTİM

Gerekçe ve Açıklamalar

Program ve ders planları, ders içerikleri paydaş görüşleri alınarak, eşdeğer programlarla karşılaştırılarak, ilgili kurum ve kuruluşların görüşleri alınarak güncellenmektedir. Tüm programların eğitim amaç ve hedefleri tanımlıdır ve bilişim sistemi yoluyla yayınlanmıştır. Tüm programların öğrenme çıktıları tanımlı ve yayınlanmıştır. Tüm programlarda program çıktıları ile ders öğrenim çıktıları ilişkilendirilmiş ve program çıktıları kazandıracak öğretim yöntemleri tanımlanmıştır. Dönemlik ders sayıları ve seçmeli-zorunlu ders sayıları dengeli olarak dağılmıştır. Derslerin iş yüküne dayalı olarak AKTS kredilendirme sistemi oluşturulmuştur. Tüm programlar için önceki “formal” öğrenmelerin tanınması için süreçler tanımlıdır ve yayınlanmıştır. Ders görevlendirmelerinde eğitim-öğretim kadrosunun yetkinlikleri ile ders içeriklerinin örtüşmesi için ders görevlendirmeleri öğretim üyelerinin uzmanlık alanlarına göre yapılmaktadır. Program amaçlarını ve çıktılarını sistematik olarak izleme ve iyileştirme süreçleri uygulanmaktadır. Merkezi olarak belirlenen öğrenci kabul yöntemleri ve prosedürleri uygulanmaktadır. Uzaktan eğitim yetkinliği örgün öğretim içerisinde de tüm derslerde kullanılabilir. Tüm programlar için öğrencilerin ders materyallerine (ders kitabı, güncel ders notları, internette yayınlanan güncel sunuların) erişim bilişim sistemi desteğiyle sağlanmıştır. Bu kapsamda Sakarya Üniversitesi, 42.472 kullanıcının (ön lisans, lisans, yüksek lisans, doktora öğrencileri ve akademik ve idari personel) araştırma etkinliklerini desteklemek, ömür boyu öğrenmeye katkı sağlamak için basılı ve elektronik bilgi kaynaklarını güçlendirmek amacıyla yayın alımı yapmaktadır. Bu çerçevede elektronik veri tabanı ve basılı kaynak abonelikleri yapılmaktadır.

a. Araştırma davranışları teknolojinin gelişimiyle birlikte elektronik yayınlara yönelmektedir. Bu nedenle, Sakarya Üniversitesi bilgi ihtiyaçlarını karşılamak için elektronik veri tabanı abonelikleri sağlamaktadır.

b. Yükseköğretim Kurulu'nun Üniversite İzleme ve Değerlendirme Raporu verilerine dayanarak, Sakarya Üniversitesi 2023-2027 Stratejik Plan ile öğretim ve araştırma hedeflerini desteklemek amacıyla basılı ve elektronik kitaplar ile koleksiyonunu geliştirmektedir.

c. Disiplinler arası akademik dergiler, kullanıcıların güncel bilgiye erişimini kolaylaştırarak yayın performanslarını artırmaktadır. Bu doğrultuda, Sakarya Üniversitesi Daire Başkanlığı, üniversite mensuplarının güncel bilgi kaynaklarına erişimini sağlamak için basılı süreli yayın abonelikleri düzenlemektedir

Öğrenenlere mesleki yeterlilikler yanında, kariyerleri boyunca değişen ihtiyaçlarına yönelik bilgi ve beceri kazandıracak yükseköğretim hizmetini uluslararası standartlarda sağlayarak nitelikli eğitime sahip lisans ve lisansüstü öğrenciler mezun etmek ve uluslararasılaşmanın yaygınlaşmasını sağlamak, stratejik amacına uygun faaliyetler yürütülmektedir. Ayrıca Üniversitemiz uluslararasılaşma planı kapsamında uluslararası üniversitelerle yükseköğretim alanında ortak sertifika programlarıyla nitelikli iş birliği oluşturmak, uluslararası protokoller ile değişim faaliyetlerinin sayısını ve uluslararası alanda tercih edilme düzeyini arttırmaktır. Bu çerçevede yürütülen Erasmus+ Yükseköğretim kapsamındaki projeler temelde öğrenci ve personel hareketliliği esaslıdır ve Erasmus Koordinatörlüğünce yürütülmektedir. İkili İş Birliği kapsamındaki protokoller ise Uluslararası Ofis Koordinatörlüğünce yürütülmektedir.

Alt Program Hedefi:

Mesleki yeterlilik sahibi ve gelişime açık mezunlar yetiştirilmesi

Performans Göstergeleri

Performans Göstergesi	Ölçü Birimi	2023	2024 Planlanan	2024 YS Gerç. Tahmini	2025 Hedef	2026 Tahmin	2027 Tahmin
1- Doktora eğitimini tamamlayanların sayısı	Sayı	195	140	160	170	180	190

Göstergeye İlişkin Açıklama: Takvim yılı esas alınmıştır.

Hesaplama Yöntemi: Doktora eğitimini başarıyla tamamlayan ve mezun olan toplam doktora öğrencisi sayısı.

Verinin Kaynağı: Öğrenci Dekanlığı.

Sorumlu İdare:



Performans Göstergesi	Ölçü Birimi	2023	2024 Planlanan	2024 YS Gerç. Tahmini	2025 Hedef	2026 Tahmin	2027 Tahmin
2- Eğitim bilimleri kontenjan doluluk oranı	Oran	87,2	98	98	97	97,5	90

Göstergeye İlişkin Açıklama:

"Ön lisans, Lisans, Lisansüstü Genel Kontenjanlara göre Uzaktan Eğitim programları ve Özel Yetenekle öğrenci alan programlar hesaplamaya dahil edilmemiştir. Takvim yılı esas alınmıştır.

Hesaplama Yöntemi:

Eğitim bilimleri alanı içindeki bölümlerde okuyan öğrencilerin bölüm kontenjanlarına oranı.

Verinin Kaynağı:

Öğrenci Dekanlığı.

Sorumlu İdare:

Performans Göstergesi	Ölçü Birimi	2023	2024 Planlanan	2024 YS Gerç. Tahmini	2025 Hedef	2026 Tahmin	2027 Tahmin
3- Eğitimin program süresinde bitirilme oranı	Oran	54	52	52	53	54	55

Göstergeye İlişkin Açıklama:

Lisans öğrencileri için hesaplanmıştır.
Son sınıf olup GANO>1.8 olan öğrenciler muhtemel mezun olarak dikkate alınmıştır.

Hesaplama Yöntemi:

(Normal Sürede Mezun Olan Öğrenci Sayısı/Normal Sürede Mezun Olması Gereken Öğrenci Sayısı) *100

Verinin Kaynağı:

Öğrenci Dekanlığı.

Sorumlu İdare:

Performans Göstergesi	Ölçü Birimi	2023	2024 Planlanan	2024 YS Gerç. Tahmini	2025 Hedef	2026 Tahmin	2027 Tahmin
4- Fen bilimleri kontenjan doluluk oranı	Oran	74,45	90	75	83	84	85

Göstergeye İlişkin Açıklama:

"Ön lisans, Lisans, Lisansüstü Genel Kontenjanlara göre Uzaktan Eğitim programları ve Özel Yetenekle öğrenci alan programlar hesaplamaya dahil edilmemiştir. Takvim yılı esas alınmıştır.

Hesaplama Yöntemi:

Fen bilimleri alanı içindeki bölümlerde okuyan öğrencilerin bölüm kontenjanlarına oranı.

Verinin Kaynağı:

Öğrenci Dekanlığı.

Sorumlu İdare:

Performans Göstergesi	Ölçü Birimi	2023	2024 Planlanan	2024 YS Gerç. Tahmini	2025 Hedef	2026 Tahmin	2027 Tahmin
5- Kütüphanede bulunan basılı ve elektronik kaynak sayısı	Sayı	6.116.551	581.577	571.377	593.208	605.072	617.173

Göstergeye İlişkin Açıklama:

Herkesin her türlü araştırma, inceleme gibi nedenlerle faydalanabileceği kütüphanede mevcut bulunan basılı ve elektronik kaynak sayısı.

Hesaplama Yöntemi:

Kütüphanenin kendi envanterindeki basılı ve elektronik kaynağın toplam sayısı dikkate alınmıştır.

Verinin Kaynağı:

Kütüphane ve Dokümantasyon Daire Başkanlığı.

Sorumlu İdare:



Performans Göstergesi	Ölçü Birimi	2023	2024 Planlanan	2024 YS Gerç. Tahmini	2025 Hedef	2026 Tahmin	2027 Tahmin
6- Kütüphanede bulunan öğrenci başına düşen basılı ve elektronik kaynak sayısı	Sayı	114,1	12,24	76,49	78,01	79,57	81,16

Göstergeye İlişkin Açıklama: Üniversitemiz bünyesindeki öğrenci başına düşen, faydalanabileceği basılı ve elektronik kaynak sayısı.

Hesaplama Yöntemi: İlgili yılda üniversite kütüphanesinde bulunan toplam basılı kitap ve elektronik kaynak sayısının ilgili eğitim ve öğretim yılındaki toplam öğrenci sayısına oranı.

Verinin Kaynağı: Kütüphane ve Dokümantasyon Daire Başkanlığı-Öğrenci İşleri Dairesi Başkanlığı
Sorumlu İdare:

Performans Göstergesi	Ölçü Birimi	2023	2024 Planlanan	2024 YS Gerç. Tahmini	2025 Hedef	2026 Tahmin	2027 Tahmin
7- Kütüphaneden yararlanan kişi sayısı	Sayı	147.393	115.500	86.817	117.810	120.166	122.569

Göstergeye İlişkin Açıklama: Her türlü araştırma, inceleme gibi nedenlerle kütüphanede mevcut bulunan basılı ve elektronik kaynaklardan faydalanan kişi sayısı.

Hesaplama Yöntemi: Kütüphanenin kullanımındaki veri toplama sistemindeki veriler dikkate alınmıştır.

Verinin Kaynağı: Kütüphane ve Dokümantasyon Daire Başkanlığı.
Sorumlu İdare:

Performans Göstergesi	Ölçü Birimi	2023	2024 Planlanan	2024 YS Gerç. Tahmini	2025 Hedef	2026 Tahmin	2027 Tahmin
8- Lisansüstü öğrencilerin toplam öğrenciler içindeki payı	Oran	18,09	15,5	15,5	15	15	16

Göstergeye İlişkin Açıklama: Üniversitemizde eğitim-öğretim gören kayıtlı lisansüstü öğrencilerin toplam öğrenciler içindeki payı.

Hesaplama Yöntemi: (Doktora ve YL Öğrenci Sayısı/Toplam Öğrenci Sayısı) *100

Verinin Kaynağı: Öğrenci Dekanlığı.
Sorumlu İdare:

Performans Göstergesi	Ölçü Birimi	2023	2024 Planlanan	2024 YS Gerç. Tahmini	2025 Hedef	2026 Tahmin	2027 Tahmin
9- Öğrenci başına düşen eğitim alanı	Metrekare	2,54	3,13	2,59	2,47	2,75	2,81

Göstergeye İlişkin Açıklama: Üniversitemiz bünyesinde kayıtlı öğrenci başına düşen ve imkanlarından faydalanabileceği eğitim alanı.

Hesaplama Yöntemi: İlgili yıldaki Üniversitemizin sahip olduğu toplam eğitim alanının ilgili eğitim öğretim yılındaki toplam öğrenci sayısına oranı.

Verinin Kaynağı: Öğrenci İşleri Dairesi Başkanlığı- Yapı İşleri Teknik Daire Başkanlığı
Sorumlu İdare:



Performans Göstergesi	Ölçü Birimi	2023	2024 Planlanan	2024 YS Gerç. Tahmini	2025 Hedef	2026 Tahmin	2027 Tahmin
10- Öğrenci başına düşen kapalı alan	Metrekare	4,32	4,88	4,42	4,29	4,5	4,5

Göstergeye İlişkin Açıklama: Üniversitemiz bünyesinde kayıtlı öğrenci başına düşen ve imkanlarından faydalanabileceği kapalı alanı.

Hesaplama Yöntemi: İlgili yıldaki Üniversitemizin sahip olduğu toplam kapalı alanının ilgili eğitim öğretim yılındaki toplam öğrenci sayısına oranı.

Verinin Kaynağı: Öğrenci İşleri Dairesi Başkanlığı- Yapı İşleri Teknik Daire Başkanlığı

Sorumlu İdare:

Performans Göstergesi	Ölçü Birimi	2023	2024 Planlanan	2024 YS Gerç. Tahmini	2025 Hedef	2026 Tahmin	2027 Tahmin
11- Öğrenci değişim programlarından yararlanan öğrencilerin oranı	Oran	0,06	0,42	0,5	0,5	0,49	0,49

Göstergeye İlişkin Açıklama: İlgili takvim yılında Farabi, Mevlâna, Erasmus vb. ulusal ve uluslararası değişim programları kapsamında bu programlardan faydalanan öğrencilerinin toplam öğrenciye oranı.

Hesaplama Yöntemi: İlgili yıldaki değişim programından yararlanmaya hak kazanan toplam ön lisans, lisans ve lisansüstü öğrenci sayısının kayıtlı tüm ön lisans, lisans ve lisansüstü öğrencilere oranı dikkate alınmıştır.

Verinin Kaynağı: Erasmus Kurum Koordinatörlüğü.

Sorumlu İdare:

Performans Göstergesi	Ölçü Birimi	2023	2024 Planlanan	2024 YS Gerç. Tahmini	2025 Hedef	2026 Tahmin	2027 Tahmin
12- Öğretim üyesi başına düşen öğrenci sayısı	Sayı	53,59	50,14	50,3	51,69	52,58	53,44

Göstergeye İlişkin Açıklama: Üniversitemizde ders veren öğretim üyesi başına düşen öğrenci sayısı.

Hesaplama Yöntemi: Toplam Öğrenci Sayısı / Toplam Öğretim Üyesi (Prof. Dr., Doç. Dr., Dr. Öğr. Üyesi)

Verinin Kaynağı: Öğrenci İşleri Dairesi Başkanlığı- Personel Dairesi Başkanlığı

Sorumlu İdare:

Performans Göstergesi	Ölçü Birimi	2023	2024 Planlanan	2024 YS Gerç. Tahmini	2025 Hedef	2026 Tahmin	2027 Tahmin
13- Sağlık bilimleri kontenjan doluluk oranı	Oran	89,79	100	90	95	97	99

Göstergeye İlişkin Açıklama: Ön lisans, Lisans, Lisansüstü Genel Kontenjanlara göre Uzaktan Eğitim programları ve Özel Yetenekle öğrenci alan programlar hesaplamaya dahil edilmemiştir. Takvim yılı esas alınmıştır.

Hesaplama Yöntemi: Sağlık bilimler alanı içindeki bölümlerde okuyan öğrencilerin bölüm kontenjanlarına oranı.

Verinin Kaynağı: Öğrenci Dekanlığı.

Sorumlu İdare:



Performans Göstergesi	Ölçü Birimi	2023	2024 Planlanan	2024 YS Gerç. Tahmini	2025 Hedef	2026 Tahmin	2027 Tahmin
14- Sosyal bilimler kontenjan doluluk oranı	Oran	85,65	95	90	91	92	93

Göstergeye İlişkin Açıklama: "Önlisans, Lisans, Lisansüstü Genel Kontenjanlara göre Uzaktan Eğitim programları ve Özel Yetenekle öğrenci alan programlar hesaplamaya dahil edilmemiştir. Takvim yılı esas alınmıştır.

Hesaplama Yöntemi: Sosyal bilimler alanı içindeki bölümlerde okuyan öğrencilerin bölüm kontenjanlarına oranı.

Verinin Kaynağı: Öğrenci Dekanlığı.

Sorumlu İdare:

Performans Göstergesi	Ölçü Birimi	2023	2024 Planlanan	2024 YS Gerç. Tahmini	2025 Hedef	2026 Tahmin	2027 Tahmin
15- Teknokent veya Teknoloji Transfer Ofisi (TTO) projelerine katılan öğrenci sayısı	Sayı	8	75	34	75	75	75

Göstergeye İlişkin Açıklama: İlgili yılında Teknokent aracılığıyla Üniversite-Sanayi ilişkilerinin somut iş birliklerine dönüşmesi amacıyla, ekonomik ve teknolojik düzeyin artırılması için yürütülen projelere katılan öğrenci sayısı.

Hesaplama Yöntemi: Teknokent veya Teknoloji Transfer Ofisi projelerine katılan toplam öğrenci sayısı dikkate alınmıştır.

Verinin Kaynağı: Sakarya Teknokent A.Ş.

Sorumlu İdare:

Performans Göstergesi	Ölçü Birimi	2023	2024 Planlanan	2024 YS Gerç. Tahmini	2025 Hedef	2026 Tahmin	2027 Tahmin
16- Uluslararası kuruluşlarla ortak uygulanan eğitim programı sayısı	Sayı	344	440	526	540	554	568

Göstergeye İlişkin Açıklama: Yükseköğretim Kurulu tarafından tanınan yurt dışındaki yükseköğretim kurumlarıyla güçlü taraflarını bir araya getirmek suretiyle eğitim ve öğretimde iş birliği yapmak amacıyla gerçekleştirilen program sayısı.

Hesaplama Yöntemi: Üniversitemiz tarafından uluslararası kuruluşlarla ortak uygulanan toplam eğitim programı sayısı dikkate alınmıştır.

Verinin Kaynağı: Erasmus Kurum Koordinatörlüğü.

Sorumlu İdare:

Performans Göstergesi	Ölçü Birimi	2023	2024 Planlanan	2024 YS Gerç. Tahmini	2025 Hedef	2026 Tahmin	2027 Tahmin
17- Yabancı dilde eğitim veren program sayısı	Sayı	33	33	33	34	34	35

Göstergeye İlişkin Açıklama: Yabancı dil öğretiminin amacı, öğrenciye aldığı yabancı dilin temel kurallarını öğretmeyi yabancı dilde okuduğunu ve duyduğunu anlayabilmeyi ve kendisini sözlü veya yazılı olarak ifade edebilmeyi ve ön lisans, lisans ve lisansüstü diploma programı mezunlarının alanlarına ilişkin yabancı dil yeterliliklerini kazanmalarını sağlamaktır.

Hesaplama Yöntemi: Üniversitemizdeki yabancı dilde eğitim veren toplam program sayısı dikkate alınmıştır. Değerler Lisans ve Yüksek Lisans Programlarını kapsamaktadır.

Verinin Kaynağı: Öğrenci İşleri Daire Başkanlığı.

Sorumlu İdare:



Performans Göstergesi	Ölçü Birimi	2023	2024 Planlanan	2024 YS Gerç. Tahmini	2025 Hedef	2026 Tahmin	2027 Tahmin
18- Yabancı uyruklu akademisyen sayısı	Sayı	14	20	25	30	30	30

Göstergeye İlişkin Açıklama:

Üniversitemizde görevli yabancı uyruklu akademisyen sayısı toplamı.

Hesaplama Yöntemi:

Üniversitemizde yer alan yabancı uyruklu akademisyenlerin toplamı dikkate alınmıştır.

Verinin Kaynağı:

Personel Dairesi Başkanlığı.

Sorumlu İdare:

Performans Göstergesi	Ölçü Birimi	2023	2024 Planlanan	2024 YS Gerç. Tahmini	2025 Hedef	2026 Tahmin	2027 Tahmin
19- Yabancı uyruklu öğrenci sayısı	Sayı	5.529	5.300	5.495	5.750	6.000	6.250

Göstergeye İlişkin Açıklama:

Üniversitemize kayıtlı olarak eğitim-öğretimi sürdüren yabancı uyruklu öğrencilerin toplamı.

Hesaplama Yöntemi:

Üniversitemize kayıtlı yabancı uyruklu öğrencilerin toplamı dikkate alınmıştır.

Verinin Kaynağı:

Öğrenci İşleri Dairesi Başkanlığı.

Sorumlu İdare:

Performans Göstergesi	Ölçü Birimi	2023	2024 Planlanan	2024 YS Gerç. Tahmini	2025 Hedef	2026 Tahmin	2027 Tahmin
20- Yan dal ve çift ana dal programından mezun olanların toplam mezun sayısına oranı	Oran	0,78	0,5	0,5	0,4	0,45	0,5

Göstergeye İlişkin Açıklama:

Üniversitemizde kayıtlı lisans öğrencilerine bilgisini artırmak amacıyla ikinci bir lisans programından ders alma imkânı sunan yan dal ve ikinci bir diploma alma imkânı sunan çift ana dal programından mezun olanların tüm mezunlarına oranı.

Hesaplama Yöntemi:

Takvim yılı esas alınmıştır.

[Çap+YanDal Mezun Sayısı] /Toplam Lisans Mezun Sayısı] *100

Verinin Kaynağı:

Öğrenci Dekanlığı.

Sorumlu İdare:**Alt Program Kapsamında Yürütülecek Faaliyet Maliyetleri**

Faaliyetler	2024 Bütçe	2024 Harcama Haziran	2025 Bütçe	2026 Tahmin	2027 Tahmin
Doktora Öğrencilerine Yönelik Burs Hizmetleri	0	1.232.176	0	0	0
Bütçe İçi	0	1.232.176	0	0	0
Bütçe Dışı	0	0	0	0	0
Lisans Öğrencilerine Yönelik Burs Hizmetleri	0	182.250	0	0	0
Bütçe İçi	0	182.250	0	0	0
Bütçe Dışı	0	0	0	0	0
Yabancı Uyruklu Öğrenci Programı Kapsamında Yürütülen Hizmetler	0	71.533	0	0	0
Bütçe İçi	0	71.533	0	0	0
Bütçe Dışı	0	0	0	0	0
Yükseköğretim Kurumları Bilgi ve Kültürel Kaynaklar ile Sportif Altyapının Geliştirilmesi Hizmetleri	18.088.000	9.332.385	28.310.000	16.738.000	18.870.000
Bütçe İçi	18.088.000	9.332.385	28.310.000	16.738.000	18.870.000
Bütçe Dışı	0	0	0	0	0



Yükseköğretim Kurumları Birinci Öğretim	2.419.468.194	1.184.409.698	3.268.909.000	3.863.840.500	4.353.107.150
Bütçe İçi	2.361.298.000	1.171.667.131	3.201.894.000	3.787.124.000	4.264.319.000
Bütçe Dışı	58.170.194	12.742.567	67.015.000	76.716.500	88.788.150
Yükseköğretim Kurumları İkinci Öğretim	29.680.000	6.990.105	29.680.000	33.657.000	36.530.000
Bütçe İçi	29.680.000	6.990.105	29.680.000	33.657.000	36.530.000
Bütçe Dışı	0	0	0	0	0
Yükseköğretim Kurumları Tezsiz Yüksek Lisans	3.030.000	1.260.139	4.332.000	4.913.000	5.333.000
Bütçe İçi	3.030.000	1.260.139	4.332.000	4.913.000	5.333.000
Bütçe Dışı	0	0	0	0	0
Yükseköğretim Kurumları Uzaktan Eğitim	32.323.626	28.195.224	40.000.000	48.000.000	55.000.000
Bütçe İçi	0	0	0	0	0
Bütçe Dışı	32.323.626	28.195.224	40.000.000	48.000.000	55.000.000
Yükseköğretim Kurumları Yaz Okulları	20.454.000	6.717.486	29.242.000	33.163.000	35.997.000
Bütçe İçi	20.454.000	6.717.486	29.242.000	33.163.000	35.997.000
Bütçe Dışı	0	0	0	0	0
T O P L A M	8.260.000	60	0	0	0
Bütçe İçi	8.260.000	60	0	0	0
Bütçe Dışı	0	0	0	0	0
	2.531.303.820	1.238.391.056	3.400.473.000	4.000.311.500	4.504.837.150
	0	6	0	0	0
	2.440.810.000	1.197.453.265	3.293.458.000	3.875.595.000	4.361.049.000
	0	5	0	0	0
	90.493.820	40.937.791	107.015.000	124.716.500	143.788.150

Faaliyetlere İlişkin Açıklamalar:**Doktora Öğrencilerine Yönelik Burs Hizmetleri**

2547 Sayılı Kanun ve Yılı Merkezi Yönetim Bütçe Kanununa ekli (E) işaretli cetvelin ilgili maddesi kapsamında YÖK tarafından belirlenen öncelikli alanlarda ülkemizin doktoralı insan kaynağına olan ihtiyacını karşılamak üzere, Kurumumuzdaki doktora öğrencilerine verilen burslara ilişkin giderler bu faaliyet altında izlenecek olup 100/2000 Bursu kapsamında 79 doktora öğrencimiz bulunmaktadır.

Lisans Öğrencilerine Yönelik Burs Hizmetleri

2547 Sayılı Kanun ve Yılı Merkezi Yönetim Bütçe Kanununa ekli (E) işaretli cetvelin ilgili maddesi kapsamında Yükseköğretim Kurulu tarafından ülkenin ekonomik ve sosyal gelişimi ile refahı için önemli olan alanlara öncelik tanımak suretiyle belirlenen kurumumuzdaki lisans programlarına ilk üç sırada yerleşen ve kayıt yaptıran öğrencilere verilecek destek burslarına ilişkin giderler bu faaliyet altında izlenecektir. Her eğitim-öğretim yılı yılbaşında Üniversite Yönetim Kurulu tarafından belirlenen sayıda öğrenciye yemek bursu verilmektedir.

Yabancı Uyruklu Öğrenci Programı Kapsamında Yürütülen Hizmetler

2547 Sayılı Kanun ve Yılı Merkezi Yönetim Bütçe Kanununa ekli (E) işaretli cetvelin ilgili maddesi kapsamında, Yükseköğretim Kurulunun iş birliği protokolü ve/veya mutabakat zaptı imzaladığı ülkelerden gelen ve Üniversitemize yerleştirilen yabancı uyruklu öğrencilerin; lisans ve lisansüstü öğrenim ücreti, Türkçe dil eğitimi gideri, genel sağlık sigortası primi, yurt ücretinin karşılanması ve/veya bu kapsamdaki öğrencilere burs verilmesine ilişkin giderler bu faaliyet altında izlenmektedir.

Yükseköğretim Kurumları Bilgi ve Kültürel Kaynaklar ile Sportif Altyapının Geliştirilmesi Hizmetleri

Yılı Merkezi Yönetim Bütçe Kanunu, 4734 Sayılı Kamu İhale Kanunu uyarınca; Üniversitemizin eğitim ve öğretimi desteklemek ve araştırma, öğretim ve eğitim ihtiyaçlarını karşılamak amacıyla hizmet vermek için gerekli bilgi ve belgeyi sağlamak, sağlanan bilgi ve belgeleri bütün araştırmacıların, üniversite öğrencilerinin ve çalışanlarının kullanımına sunulacak şekilde düzenlemek, mevcut bilgi kaynaklarından en iyi şekilde yararlanılmasını sağlamak amacıyla her düzeydeki kullanıcıya hitap edecek hizmet vermek için yürütülen faaliyetler burada izlenmektedir.

Yükseköğretim Kurumları Birinci Öğretim

2547 Sayılı Yükseköğretim Kanununun 46. Maddesinin (B) Bendi uyarınca; Üniversitemizde yürütülen eğitim öğretim hizmetlerine yönelik özellikli kapsama girmeyen hazine destekli giderler bu faaliyet altında izlenecek olup, 11 ön lisans, 73 Lisans, 160 Tezli yüksek lisans 91 Doktora programı bulunmaktadır.



Yükseköğretim Kurumları İkinci Öğretim

3843 Sayılı Kanun'un 7. Maddesi ile 2547 Sayılı Kanun'un 46. Maddesi uyarınca; Üniversitemizde yürütülen ikinci öğretime yönelik eğitim öğretim hizmetleri kapsamına giren giderler bu faaliyet altında izlenecek olup, 7 ön lisans, 17 Lisans, 7 Tezli yüksek lisans programı bulunmaktadır. 22.11.2023 tarihli Yükseköğretim Yürütme Kurulu kararı ile ikinci öğretim 7 ön lisans ve 17 lisans programı kapatılmıştır.

Mevcut öğrenciler eğitimine devam edecek olup 2024-2025 eğitim öğretim yılı itibarıyla öğrenci alımı olmayacaktır.

Yükseköğretim Kurumları Tezsiz Yüksek Lisans

2547 Sayılı Kanun'un Ek 27. Maddesi uyarınca; Üniversitemizde tezsiz yüksek lisans kapsamında yürütülen eğitim öğretim hizmetleri ve Bilimsel Araştırma Projelerine ilişkin giderlerin mevzuat ile belirlenen kısmı bu faaliyet altında izlenecek olup, ikinci öğretim 19 Tezsiz yüksek lisans programı bulunmaktadır.

Yükseköğretim Kurumları Uzaktan Eğitim

2547 Sayılı Yükseköğretim Kanununun 44. Maddesinin (E) Fıkrasının İkinci ve Dördüncü Bentleri ile Yine Aynı Kanunun 46. Maddesi ve Bunların Dayanak Oluşturduğu Yüksek öğretim Kurumlarında Uzaktan Öğretime İlişkin Usul ve Esasların İlgili Maddeleri uyarınca; Üniversitemizde yürütülen uzaktan eğitime yönelik eğitim öğretim hizmetleri kapsamına giren giderler bu faaliyet altında izlenecek olup, uzaktan eğitim 8 ön lisans, 1 lisans, 17 yüksek lisans programı bulunmaktadır.

Yükseköğretim Kurumları Yaz Okulları

2547 Sayılı Kanun'un Ek 26. Maddesi ve Yılı Sakarya Üniversitesi Yaz Öğretimi Yönergesi uyarınca; Üniversitemiz tarafından yaz okulu açılması durumunda bu kapsamında yapılan eğitim öğretim hizmetlerine ilişkin giderler bu faaliyet altında izlenmektedir. 1. Yaz Öğretiminde bölümde açılacak ders sayısı; Rektörlük ve eğitim birimince belirlenen ortak dersler dışında, 15 ders ile sınırlıdır. Mesleki Eğitim/Uygulama, İşyeri Eğitimi/Uygulaması ve benzeri dersler yaz öğretiminde açılmaz. Yaz öğretiminde bir dersin açılabilmesi için o derse kayıtlı öğrenci sayısının en az 20 olması gerekir. Zorunlu hallerde bu sayı ilgili bölümün önerisi, ilgili birimin yönetim kurulu kararı ve Üniversite Yönetim Kurulunun onayıyla değiştirilebilir. Bir öğrenci en fazla 12 birim saatlik ders seçebilir.



Alt Program Adı: ÖĞRETİM ELEMANLARINA SAĞLANAN BURS VE DESTEKLER

Gerekçe ve Açıklamalar

Yenilenen BAP Yönergesi kapsamında projeler; bilimsel faaliyeti yüksek olan, dış kaynaklı projeler, yurt dışı ve içi üstün başarı gösteren doktora sonrası araştırmacıların üniversite Ar-Ge sistemine katkıları için, ulusal ve uluslararası ikili iş birlikleri olan araştırma ekiplerine öncelik verecek şekilde proje türleri değiştirilmiş ve güncellenmiştir. BAP Proje bütçeleri artırılmıştır. Lisansüstü projeler için seyahat bütçesi ayrılmıştır. Üniversitemizde akademik yayınların yaygınlaşması için genç akademisyenlere kütüphanenin organizasyonunda eğitimler düzenlendiği gibi, yeni oluşturulan bir platform ile Yayın Ofisi merkezli yayın destekleri de verilmeye başlanmıştır. YÖK tarafından 100 öncelikli alanda 2000 doktora öğrencisine eğitim ve araştırma desteği verilmektedir. Bu kapsamda yürütülen doktora çalışmaları araştırmaların niteliğini iyi yönde etkilemektedir. 100-2000 doktora burs programı kapsamında üniversitemizde 8 öncelikli alanda 16 doktora öğrencisi araştırmacı olarak bulunmaktadır. Üniversitemizde oluşturulan "Fikri ve Sınai Mülkiyet Hakları Koordinatörlüğü (FSMH)", Sakarya Üniversitesinde üretilen bilimin teknolojik uygulamaya dönüşmesi, araştırmacıların ve üniversitenin ticarileşebilecek patentler üretilmesi için kurduğu koordinatörlükle patent başvurularını ve ticarileştirilmesini desteklemeyi amaçlamıştır. Araştırmacılar patent fikirlerini TTO ofisinde ön incelemeden geçirdikten sonra üniversite araştırmacıları TTO temsilcisi ve sektör danışmanlarından oluşan FSMH kurulu patentin ticarileşebilme potansiyelini araştırdıktan sonra destekleme kararı alınan patentlerin tüm başvuru ve izleme süreçlerine ait maliyetler desteklenmektedir. Üniversitedeki bilgi birikiminin ve araştırma potansiyelinin, ulusal ve uluslararası paydaşlar ve sanayi ile bütünlük araştırma-geliştirme faaliyetleri yoluyla sanayinin ve toplumun problemlerinin çözümüne yönelik çıktılara, katma değeri yüksek sosyo-ekonomik ve toplumsal faydaya dönüştürülmesini sağlamak stratejik amacı kapsamında faaliyetler yürütülmektedir.

Alt Program Hedefi:

Alanında yetkin, araştırmacı, bilgi üreten ve aktaran akademisyenler yetiştirilmesi

Performans Göstergeleri

Performans Göstergesi	Ölçü Birimi	2023	2024 Planlanan	2024 YS Gerç. Tahmini	2025 Hedef	2026 Tahmin	2027 Tahmin
1- SCI, SCI-Expanded, SSCI ve AHCI kapsamındaki dergilerde öğretim elemanı başına düşen yayın sayısı	Sayı	0,49	0,79	0,8	0,84	0,87	0,9

Göstergeye İlişkin Açıklama:

Hesaplama Yöntemi:

hesaplanmıştır.

Verinin Kaynağı:

Sorumlu İdare:

Söz konusu dergilerdeki yayın sayısı öğretim elemanı sayısına bölünerek

Araştırma Dekanlığı (Doç.Dr. SAMET GÜNER)

Performans Göstergesi	Ölçü Birimi	2023	2024 Planlanan	2024 YS Gerç. Tahmini	2025 Hedef	2026 Tahmin	2027 Tahmin
2- Yükseköğretim Kurulu tarafından belirlenecek öncelikli alanlarda sağlanan burslardan yararlanan doktora öğrenci sayısı	Sayı	44	70	16	16	1	1

Göstergeye İlişkin Açıklama:

Hesaplama Yöntemi:

Verinin Kaynağı:

Sorumlu İdare:

Öncelikli alanlarda ülkemizin doktoralı insan kaynağına olan ihtiyacını karşılamak için doktora öğrencilerinin YÖK tarafından desteklenmesidir.

Burslardan faydalanmaya hak kazanan toplam doktora öğrenci sayısı dikkate alınmıştır.

İdari ve Mali İşler Dairesi Başkanlığı.



Performans Göstergesi	Ölçü Birimi	2023	2024 Planlanan	2024 YS Gerç. Tahmini	2025 Hedef	2026 Tahmin	2027 Tahmin
3- Yükseköğretim Kurulu tarafından sağlanan araştırma desteklerinden yararlananların sayısı	Sayı	79	34	34	35	36	37

Göstergeye İlişkin Açıklama:

BAPK sisteminde kayıtlı olan bursiyer sayısı baz alınmıştır.

Hesaplama Yöntemi:

Araştırma bursundan yararlananların toplam sayısı dikkate alınmıştır.

Verinin Kaynağı:

Bilimsel Araştırma Projeleri Koordinatörlüğü.

Sorumlu İdare:

Performans Göstergesi	Ölçü Birimi	2022	2024 Planlanan	2024 YS Gerç. Tahmini	2025 Hedef	2026 Tahmin	2027 Tahmin
4- Yükseköğretim Kurulu, Türkiye Bilimler Akademisi ve TÜBİTAK bilim, teşvik ve sanat ödülleri sayısı	Sayı	1	3	3	3	3	3

Göstergeye İlişkin Açıklama:

Söz konusu gösterge ile ilgili hedefler kaynak kısmında belirtilen birimlerden alınmıştır.

Hesaplama Yöntemi:

Yükseköğretim Kurulu, Türkiye Bilimler Akademisi ve TÜBİTAK bilim, teşvik ve sanat ödüllерinin toplam sayısı dikkate alınmıştır.

Verinin Kaynağı:

Araştırma Dekanlığı (Öğr.Gör. MUCAHİDE KARAKAYA)

Sorumlu İdare:

Alt Program Kapsamında Yürütülecek Faaliyet Maliyetleri

Faaliyetler	2024 Bütçe	2024 Harcama Haziran	2025 Bütçe	2026 Tahmin	2027 Tahmin
Öğretim Üyesi Yetiştirme Programı ve Yurtdışı Destek Hizmetleri	0	68.757	0	0	0
Bütçe İçi	0	68.757	0	0	0
Bütçe Dışı	0	0	0	0	0
T O P L A M	0	68.757	0	0	0
Bütçe İçi	0	68.757	0	0	0
Bütçe Dışı	0	0	0	0	0

Faaliyetlere İlişkin Açıklamalar:

Öğretim Üyesi Yetiştirme Programı ve Yurtdışı Destek Hizmetleri

2547 Sayılı Yükseköğretim Kanununun 10 Uncu Maddesi ve Yılı Merkezi Yönetim Bütçe Kanununun İlgili Hükümleri. Öğretim Üyesi Yetiştirme Programına İlişkin Usul ve Esaslar uyarınca; Üniversitemizde Öğretim Üyesi Yetiştirme Programı kapsamında öğretim üyesi yetiştirilmesi amacıyla araştırma görevlisi kadrolarına atanana ilişkin giderler bu faaliyet altında yürütülmektedir.



Alt Program Adı: YÜKSEKÖĞRETİMDE ÖĞRENCİ YAŞAMI

Gerekçe ve Açıklamalar

Üniversitemizin çeşitli okul ve idari birimlerinde 330 kontenjana karşılık yaklaşık 309 adet Kısmi Zamanlı Öğrenci çalıştırılmaktadır. Güz Yarıyılı itibarıyla bu sayının 350 öğrenci olacağı düşünülmektedir. Üniversitemiz öğrencilerine yönelik Yemek Hizmetlerinde ucuz fiyat/yüksek kalite politikasıyla hizmet sunumuna devam edilecektir. Üniversitemizde, 2547 sayılı kanunun 46/j maddesi uyarınca her yıl dar gelirli öğrenci ile bazı yabancı uyruklu öğrencilere yemek bursu verilmektedir. Mediko-Sosyal Merkezimizde sağlık hizmeti verilmekle birlikte, ayrıca ihtiyaç duyan öğrencilerimiz için de bir Psikolojik Danışma Birimi oluşturulmuştur. Üniversitemizde öğrenciler tarafından kurulan genel veya bölüm bazındaki Öğrenci Toplulukları ile yarışma veya müsabakalara katılan öğrenci kabileleri için yapılan yolluk, yevmiye, konaklama, gezi aracı tahsisi ve sarf malzeme temini hizmetleri de devam ettirilecektir. Üniversitemiz öğrenci yurtları barınma hizmeti için kapatılmış olup, derslik ve idari bina olarak faaliyet gösterecektir. Bu durum performans göstergesi verilerinde etkili olacaktır. Üniversitemizin iç ve dış paydaşlarıyla ilişkilerini güçlendirerek kamu yönetiminde hesap verebilirliği, ekonomik sürdürülebilirliği ve hizmet kalitesini güvence altına almak, stratejik planına uygun faaliyetler yürütülmektedir.

Alt Program Hedefi:

Yükseköğretim öğrencilerine sunulan beslenme ve barınma hizmetlerinin kalitesinin artırılması; öğrencilerin kişisel ve sosyal gelişimi desteklenerek yaşam kalitesinin yükseltilmesi

Performans Göstergeleri

Performans Göstergesi	Ölçü Birimi	2023	2024 Planlanan	2024 YS Gerç. Tahmini	2025 Hedef	2026 Tahmin	2027 Tahmin
1- Barınma hizmetlerinden yararlanan öğrenci sayısı	Sayı	0	0	0	0	0	0

Göstergeye İlişkin Açıklama:

Üniversitemizde Öğrenci Yurdu olarak kullanılan toplam 4 adet Blok'tan 3'ü kapatılmış, 1'i Sağlık Bilimleri Fakültesi'ne, 1'i TÖMER'e ve Ortadoğu Araştırma Merkezine devredilmiştir. Geri kalan 3 bloktan ikisi, onarıma alınan Rektörlük Hizmet Binası yerine geçici hizmet binası olarak kullanılmaya başlanmış ve sadece bir adet bina depremedelerin barındırılması amacıyla kullanıma devam etmektedir.

Hesaplama Yöntemi:

Barınma hizmetlerinden faydalanmaya hak kazanan toplam öğrenci sayısı dikkate alınmaktadır.

Verinin Kaynağı:

Spor Kültür ve Sağlık Dairesi Başkanlığı.

Sorumlu İdare:

Performans Göstergesi	Ölçü Birimi	2023	2024 Planlanan	2024 YS Gerç. Tahmini	2025 Hedef	2026 Tahmin	2027 Tahmin
2- Beslenme hizmetlerinden yararlanan öğrenci sayısı	Sayı	1.181.171	1.850.000	1.530.000	1.520.000	1.600.000	1.650.000

Göstergeye İlişkin Açıklama:

Üniversitemize kayıtlı öğrencilerin beslenme ihtiyaçlarını karşılamak için kurumumuza bağlı yemekhanelerden yenilen toplam yemek sayısı.

Hesaplama Yöntemi:

Öğrencilere sunulan yemek sayısı baz alınmıştır.

Verinin Kaynağı:

Spor Kültür ve Sağlık Dairesi Başkanlığı.

Sorumlu İdare:



Performans Göstergesi	Ölçü Birimi	2023	2024 Planlanan	2024 YS Gerç. Tahmini	2025 Hedef	2026 Tahmin	2027 Tahmin
3- Öğrenci başına düşen sosyal donatı alanı	Metrekare	1,04	1	1,07	1,08	1,05	1,01

Göstergeye İlişkin Açıklama: Kurumumuza kayıtlı öğrencilerin çeşitli faaliyetler yapıp zaman geçirebileceği toplam sosyal donatı alanlarının öğrenci başına düşen oranı.

Hesaplama Yöntemi: Kurumumuz bünyesindeki sosyal donatı alanlarının toplam öğrenci sayısına oranı dikkate alınmıştır.

Verinin Kaynağı: Spor Kültür ve Sağlık Dairesi Başkanlığı.

Sorumlu İdare:

Performans Göstergesi	Ölçü Birimi	2023	2024 Planlanan	2024 YS Gerç. Tahmini	2025 Hedef	2026 Tahmin	2027 Tahmin
4- Öğrenci kulüp ve topluluk sayısı	Sayı	206	200	210	210	210	210

Göstergeye İlişkin Açıklama: Üniversitemizde her türlü sportif, kültürel, sanatsal ve bilimsel faaliyetlerle ilgilenen öğrenciler tarafından ilgi alanlarına oluşturdukları kulüp ve toplulukların toplam sayısı.

Hesaplama Yöntemi: Üniversitemiz bünyesinde kurulup faaliyet gösteren toplam öğrenci kulübü ve topluluk sayısı dikkate alınmıştır.

Verinin Kaynağı: Spor Kültür ve Sağlık Dairesi Başkanlığı.

Sorumlu İdare:

Performans Göstergesi	Ölçü Birimi	2023	2024 Planlanan	2024 YS Gerç. Tahmini	2025 Hedef	2026 Tahmin	2027 Tahmin
5- Sosyal, kültürel ve sportif faaliyet sayısı	Sayı	955	1.550	1.550	1.600	1.600	1.600

Göstergeye İlişkin Açıklama: Öğrencilerin sosyal, kültürel ve sportif olarak gelişimi için gerçekleştirilen faaliyetlerin toplam sayısı.

Hesaplama Yöntemi: Kurumumuz izni ile gerçekleştirilen sosyal, kültürel ve sportif faaliyetlerin toplam sayısı dikkate alınmıştır.

Verinin Kaynağı: Sağlık Kültür ve Spor Dairesi Başkanlığı

Sorumlu İdare:

Performans Göstergesi	Ölçü Birimi	2023	2024 Planlanan	2024 YS Gerç. Tahmini	2025 Hedef	2026 Tahmin	2027 Tahmin
6- Yükseköğretimde öğrenci başına barınma harcaması	TL	0	0	0	0	0	0

Göstergeye İlişkin Açıklama: Üniversitemizde Öğrenci Yurdu olarak kullanılan toplam 4 adet Blok'tan 3'ü kapatılmış, 1'i Sağlık Bilimleri Fakültesi'ne, 1'i TÖMER'e ve Ortadoğu Araştırma Merkezine devredilmiştir. Geri kalan 3 bloktan ikisi, onarıma alınan Rektörlük Hizmet Binası yerine geçici hizmet binası olarak kullanılmaya başlanmış ve sadece bir adet bina depremedelerin barındırılması amacıyla kullanıma devam etmektedir.

Hesaplama Yöntemi: Kurumumuz tarafından barınma ile ilgili yapılan tüm harcamaların öğrenci başına tutarı.

Verinin Kaynağı: Sağlık Kültür ve Spor Dairesi Başkanlığı

Sorumlu İdare:



Performans Göstergesi	Ölçü Birimi	2023	2024 Planlanan	2024 YS Gerç. Tahmini	2025 Hedef	2026 Tahmin	2027 Tahmin
7- Yükseköğretimde öğrenci başına beslenme harcaması	TL	1.001,76	2.576,32	3.406,64	4.473,68	5.200	5.500

Göstergeye İlişkin Açıklama: Kurumumuz tarafından öğrencilere yemekhanelerde verilen beslenme hizmetinin öğrenci başına tutarı.

Hesaplama Yöntemi: Kurumumuz tarafından beslenme ile ilgili yapılan tüm harcamaların öğrenci başına tutarı.

Verinin Kaynağı: Sağlık Kültür ve Spor Dairesi Başkanlığı.

Sorumlu İdare:

Performans Göstergesi	Ölçü Birimi	2023	2024 Planlanan	2024 YS Gerç. Tahmini	2025 Hedef	2026 Tahmin	2027 Tahmin
8- Yükseköğretimde öğrenci yaşamından memnuniyet oranı	Oran	69,08	70	70	70	70	70

Göstergeye İlişkin Açıklama: Kurumumuz tarafından öğrenci yaşamı ile ilgili gerçekleştirilen sağlık, kültür, spor, beslenme gibi faaliyetlerden memnun kalanların toplam öğrenciler içindeki oranı.

Hesaplama Yöntemi: Kurumumuz tarafından gerçekleştirilen her türlü faaliyetlerden memnun olanların toplam öğrenci içindeki oranı.

Verinin Kaynağı: Sağlık Kültür ve Spor Dairesi Başkanlığı.

Sorumlu İdare:

Performans Göstergesi	Ölçü Birimi	2023	2024 Planlanan	2024 YS Gerç. Tahmini	2025 Hedef	2026 Tahmin	2027 Tahmin
9- Yükseköğretimde öğrencilere sunulan sağlık hizmetinden yararlanan öğrenci sayısının toplam öğrenci sayısına oranı	Oran	0,07	2	2	2	2	2

Göstergeye İlişkin Açıklama: Üniversitemizde öğretim gören öğrencilerin beden ve ruh sağlığını korumak, hastalıklarda önleyici faaliyetlerde bulunmak, hasta olanları tedavi etmek veya ettirmek amaçlanmaktadır.

Hesaplama Yöntemi: Sağlık hizmetlerinden yararlanan öğrenci sayısının toplam öğrenci sayısına oranı.

Verinin Kaynağı: Sağlık Kültür ve Spor Dairesi Başkanlığı.

Sorumlu İdare:

Alt Program Kapsamında Yürütülecek Faaliyet Maliyetleri

Faaliyetler	2024 Bütçe	2024 Harcama Haziran	2025 Bütçe	2026 Tahmin	2027 Tahmin
Yükseköğretimde Barınma Hizmetleri	1.677.000	1.009.628	2.397.000	2.720.000	2.952.000
Bütçe İçi	1.677.000	1.009.628	2.397.000	2.720.000	2.952.000
Bütçe Dışı	0	0	0	0	0
Yükseköğretimde Beslenme Hizmetleri	93.298.000	51.017.859	154.598.000	177.857.000	193.189.000
Bütçe İçi	93.298.000	51.017.859	154.598.000	177.857.000	193.189.000
Bütçe Dışı	0	0	0	0	0
Yükseköğretimde Kültür ve Spor Hizmetleri	12.533.000	8.462.480	14.581.000	16.203.000	17.488.000
Bütçe İçi	12.533.000	8.462.480	14.581.000	16.203.000	17.488.000
Bütçe Dışı	0	0	0	0	0
Yükseköğretimde Öğrenci Yaşamına İlişkin Diğer Hizmetler	4.823.000	3.304.837	6.632.000	7.595.000	8.211.000
Bütçe İçi	4.823.000	3.304.837	6.632.000	7.595.000	8.211.000



Bütçe Dışı	0	0	0	0	0
Yükseköğretimde Sağlık Hizmetleri	659.000	136.847	942.000	1.068.000	1.160.000
Bütçe İçi	659.000	136.847	942.000	1.068.000	1.160.000
Bütçe Dışı	0	0	0	0	0
T O P L A M	112.990.000	63.931.651	179.150.000	205.443.000	223.000.000
Bütçe İçi	112.990.000	63.931.651	179.150.000	205.443.000	223.000.000
Bütçe Dışı	0	0	0	0	0

Faaliyetlere İlişkin Açıklamalar:**Yükseköğretimde Barınma Hizmetleri**

2547 Sayılı Yükseköğretim Kanunu, Yılı Merkezi Yönetim Bütçe Kanunu uyarınca; Kurumumuz Sağlık Kültür ve Spor Dairesi Başkanlığınca öğrencilerin barınma ihtiyaçlarının karşılanması kapsamındaki giderler bu faaliyet alanında izlenecektir. Ancak, Üniversitemizde Öğrenci Yurdu olarak kullanılan toplam 4 adet Blok'tan 3'ü kapatılmış, 1'i Sağlık Bilimleri Fakültesi'ne, 1'i TÖMER'e ve Ortadoğu Araştırma Merkezine devredilmiştir. Geri kalan bloklar da onarımı devam eden Rektörlük Hizmet Binası yerine geçici hizmet binası olarak kullanılmaktadır.

Yükseköğretimde Beslenme Hizmetleri

2547 Sayılı Yükseköğretim Kanunu, Yılı Merkezi Yönetim Bütçe Kanunu uyarınca; Kurumumuz Sağlık Kültür ve Spor Dairesi Başkanlığınca öğrencilerin beslenme ihtiyaçlarının karşılanması kapsamındaki giderler bu faaliyet alanında izlenecektir. 2024-2025 Eğitim-Öğretim Dönemi itibarıyla tüm İkinci Öğretim Programları kapatılacak olduğundan, öğrenci ve personelimizin öğle yemeği ihtiyacını karşılamak üzere 01 Eylül 2024 ile 31 Ağustos 2026 dönemi için toplam 3.000.000-adet yemek üzerinden ihaleye çıkması planlanmaktadır.

Yükseköğretimde Kültür ve Spor Hizmetleri

2547 Sayılı Yükseköğretim Kanunu, Yılı Merkezi Yönetim Bütçe Kanunu uyarınca; Kurumumuz Sağlık Kültür ve Spor Dairesi Başkanlığınca öğrencilerin kültür ve spor ihtiyaçlarının karşılanması kapsamındaki giderler bu faaliyet alanında izlenecektir. Bu kapsamda gerek öğrenci toplulukları ve gerekse üniversitemizi temsilen yarışma ve müsabakalara katılacak sporcu ve spor kafileleri için ihtiyaç duyulan sarf veya demirbaş malzemelerin alımı, yolluk-yevmiye harcırah ve hizmet aracı ihtiyaçlarının karşılanması gibi hizmetler yürütülmektedir Ayrıca Kısmi Zamanlı Öğrenci çalıştırma programının devam ettirilmesi ve yine okullarda zorunlu staj ve Mesleki Eğitime tabi öğrencilerin SGK Primlerinin ödenmesine devam edilecektir.

Yükseköğretimde Öğrenci Yaşamına İlişkin Diğer Hizmetler

2547 Sayılı Yükseköğretim Kanunu, Yılı Merkezi Yönetim Bütçe Kanunu uyarınca; Kurumumuz Sağlık Kültür ve Spor Dairesi Başkanlığınca öğrenci yaşamına ilişkin diğer ihtiyaçlarının karşılanması kapsamındaki giderler bu faaliyet alanında izlenecektir. Bu kapsamda Kültür Sanat Birliğine bağlı olarak kurulan yaklaşık 200 Öğrenci Topluluğu ile Üniversitemiz Rektörlüğüne bağlı diğer akademik ve idari birimlerin ihtiyaç duyduğu malzeme ve hizmetlerin karşılanmasına destek olunacaktır.

Yükseköğretimde Sağlık Hizmetleri

2547 Sayılı Yükseköğretim Kanunu, Yılı Merkezi Yönetim Bütçe Kanunu uyarınca; Kurumumuz Sağlık Kültür ve Spor Dairesi Başkanlığınca öğrencilerin sağlık hizmetlerinin karşılanması kapsamındaki giderler bu faaliyet alanında izlenecektir. Üniversitemiz Mediko-Sağlık Merkezinde ihtiyaç duyulan ilaç ve tıbbi malzemeler karşılanacaktır.



FAALİYET MALİYETLERİ TABLOSU

İdare Adı	SAKARYA ÜNİVERSİTESİ
Program Adı	ARAŞTIRMA, GELİŞTİRME VE YENİLİK
Alt Program Adı	YÜKSEKÖĞRETİMDE BİLİMSEL ARAŞTIRMA VE GELİŞTİRME
Alt Program Hedefi	Yükseköğretim kurumlarında inovasyon amaçlı bilimsel çalışmaların artırılması
Faaliyet Adı	Yükseköğretim Kurumlarının Bilimsel Araştırma Projeleri
Açıklama	2547 Sayılı Kanun ve Yükseköğretim Kurumları Bilimsel Araştırma Projeleri Hakkında Yönetmelik kapsamında Üniversitemizde araştırma ve geliştirme çalışmalarının oluşturulmasına ve yürütülmesine ilişkin giderler bu faaliyet altında izlenecektir.

EKONOMİK KOD	2024 Bütçe	2024 Harcama (Haziran)	2025 Bütçe	2026 Tahmin	2027 Tahmin
<i>Personel Giderleri</i>					
<i>Sosyal Güvenlik Kurumuna Devlet Primi Giderleri</i>					
<i>Mal ve Hizmet Alım Giderleri</i>	3.219.000	1.843.000	6.528.000	7.403.000	8.036.000
<i>Faiz Giderleri</i>					
<i>Cari Transferler</i>					
<i>Sermaye Giderleri</i>	2.546.000	1.274.000	3.639.000	4.331.000	4.938.000
<i>Sermaye Transferleri</i>					
<i>Borç Verme</i>					
BÜTÇE İÇİ TOPLAM KAYNAK	5.765.000	3.117.000	10.167.000	11.734.000	12.974.000
<i>Döner Sermaye</i>					
<i>Özel Hesap</i>	64.588.865	6.050.234	70.000.000	72.000.000	74.000.000
<i>Diğer Bütçe Dışı Kaynak</i>					
BÜTÇE DIŞI TOPLAM KAYNAK	64.588.865	6.050.234	70.000.000	72.000.000	74.000.000
FAALİYET MALİYETİ TOPLAMI	70.353.865	9.167.234	80.167.000	83.734.000	86.974.000



FAALİYET MALİYETLERİ TABLOSU

İdare Adı	SAKARYA ÜNİVERSİTESİ
Program Adı	HAYAT BOYU ÖĞRENME
Alt Program Adı	YÜKSEKÖĞRETİM KURUMLARI SÜREKLİ EĞİTİM FAALİYETLERİ
Alt Program Hedefi	Toplumun tüm kesimlerine ihtiyaç duyduğu alanlarda eğitimler verilmesi, kamu kurum ve kuruluşları, özel sektör ve uluslararası kuruluşlarla iş birliğinin gelişmesine katkıda bulunulması
Faaliyet Adı	Toplum Hizmetine Sunulan Eğitim Programları, Kurs ve Seminerler
Açıklama	

EKONOMİK KOD	2024 Bütçe	2024 Harcama (Haziran)	2025 Bütçe	2026 Tahmin	2027 Tahmin
Personel Giderleri					
Sosyal Güvenlik Kurumuna Devlet Primi Giderleri					
Mal ve Hizmet Alım Giderleri					
Faiz Giderleri					
Cari Transferler					
Sermaye Giderleri					
Sermaye Transferleri					
Borç Verme					
BÜTÇE İÇİ TOPLAM KAYNAK					
Döner Sermaye	60.750.000	15.966.195	66.825.000	66.825.000	73.507.500
Özel Hesap					
Diğer Bütçe Dışı Kaynak					
BÜTÇE DIŞI TOPLAM KAYNAK	60.750.000	15.966.195	66.825.000	66.825.000	73.507.500
FAALİYET MALİYETİ TOPLAMI	60.750.000	15.966.195	66.825.000	66.825.000	73.507.500



FAALİYET MALİYETLERİ TABLOSU

İdare Adı	SAKARYA ÜNİVERSİTESİ
Program Adı	TEDAVİ EDİCİ SAĞLIK
Alt Program Adı	TEDAVİ HİZMETLERİ
Alt Program Hedefi	Tedavi edici sağlık hizmetinin erişilebilir ve etkili olarak sunulmasının sağlanması
Faaliyet Adı	Ağız ve Diş Sağlığı Hizmetleri
Açıklama	Yükseköğretim Kurumları Teşkilatı Kanunu Ek Madde 14 -Bütçe Hazırlama Rehberi uyarınca; Lisans/lisansüstü eğitim, kaliteli sağlık hizmeti, araştırma/geliştirme ve toplum sağlığını ilgilendiren ağız ve diş sağlığı politikalarına sürekli iyileştirmeye odaklanarak katkı sağlamak amacıyla faaliyet yürütülmektedir. Sakarya Üniversitesi Diş Hekimliği Fakültesi'nde, öğrencilerimize eğitim veren alanında uzman hocalar tarafından tüm branşlarda tedavi hizmeti verilmektedir.

EKONOMİK KOD	2024 Bütçe	2024 Harcama (Haziran)	2025 Bütçe	2026 Tahmin	2027 Tahmin
Personel Giderleri					
Sosyal Güvenlik Kurumuna Devlet Primi Giderleri					
Mal ve Hizmet Alım Giderleri					
Faiz Giderleri					
Cari Transferler	1.830.000	1.830.000	2.323.000	2.635.000	2.860.000
Sermaye Giderleri					
Sermaye Transferleri					
Borç Verme					
BÜTÇE İÇİ TOPLAM KAYNAK	1.830.000	1.830.000	2.323.000	2.635.000	2.860.000
Döner Sermaye	37.945.786	9.435.302	41.740.365	45.914.402	50.505.842
Özel Hesap					
Diğer Bütçe Dışı Kaynak					
BÜTÇE DIŞI TOPLAM KAYNAK	37.945.786	9.435.302	41.740.365	45.914.402	50.505.842
FAALİYET MALİYETİ TOPLAMI	39.775.786	11.265.302	44.063.365	48.549.402	53.365.842



FAALİYET MALİYETLERİ TABLOSU

İdare Adı	SAKARYA ÜNİVERSİTESİ
Program Adı	TEDAVİ EDİCİ SAĞLIK
Alt Program Adı	TEDAVİ HİZMETLERİ
Alt Program Hedefi	Tedavi edici sağlık hizmetinin erişilebilir ve etkili olarak sunulmasının sağlanması
Faaliyet Adı	Diş Hekimliği Hastanesi Tarafından Yapılacak Taban Ödeme
Açıklama	Yükseköğretim Kurumlarında Döner Sermaye Gelirlerinden Yapılacak Ek Ödemenin Dağıtılmasında Uygulanacak Usul ve Esaslara İlişkin Yönetmelikte Değişiklik Yapılmasına Dair Yönetmelik" doğrultusunda 2547 sayılı Yükseköğretim Kanununun 58 inci maddesi kapsamındaki personele yapılan taban ödemeler gerçekleştirilmektedir.

EKONOMİK KOD	2024 Bütçe	2024 Harcama (Haziran)	2025 Bütçe	2026 Tahmin	2027 Tahmin
<i>Personel Giderleri</i>					
<i>Sosyal Güvenlik Kurumuna Devlet Primi Giderleri</i>					
<i>Mal ve Hizmet Alım Giderleri</i>					
<i>Faiz Giderleri</i>					
<i>Cari Transferler</i>	6.196.000	4.961.000	17.333.000	19.732.000	21.300.000
<i>Sermaye Giderleri</i>					
<i>Sermaye Transferleri</i>					
<i>Borç Verme</i>					
BÜTÇE İÇİ TOPLAM KAYNAK	6.196.000	4.961.000	17.333.000	19.732.000	21.300.000
<i>Döner Sermaye</i>					
<i>Özel Hesap</i>					
<i>Diğer Bütçe Dışı Kaynak</i>					
BÜTÇE DIŞI TOPLAM KAYNAK					
FAALİYET MALİYETİ TOPLAMI	6.196.000	4.961.000	17.333.000	19.732.000	21.300.000



FAALİYET MALİYETLERİ TABLOSU

İdare Adı	SAKARYA ÜNİVERSİTESİ
Program Adı	YÜKSEKÖĞRETİM
Alt Program Adı	ÖN LİSANS EĞİTİMİ, LİSANS EĞİTİMİ VE LİSANSÜSTÜ EĞİTİM
Alt Program Hedefi	Mesleki yeterlilik sahibi ve gelişime açık mezunlar yetiştirilmesi
Faaliyet Adı	Yükseköğretim Kurumları Bilgi ve Kültürel Kaynaklar ile Sportif Altyapının Geliştirilmesi Hizmetleri
Açıklama	Yılı Merkezi Yönetim Bütçe Kanunu, 4734 Sayılı Kamu İhale Kanunu uyarınca; Üniversitemizin eğitim ve öğretimi desteklemek ve araştırma, öğretim ve eğitim ihtiyaçlarını karşılamak amacıyla hizmet vermek için gerekli bilgi ve belgeyi sağlamak, sağlanan bilgi ve belgeleri bütün araştırmacıların, üniversite öğrencilerinin ve çalışanlarının kullanımına sunulacak şekilde düzenlemek, mevcut bilgi kaynaklarından en iyi şekilde yararlanılmasını sağlamak amacıyla her düzeydeki kullanıcıya hitap edecek hizmet vermek için yürütülen faaliyetler burada izlenmektedir.

EKONOMİK KOD	2024 Bütçe	2024 Harcama (Haziran)	2025 Bütçe	2026 Tahmin	2027 Tahmin
Personel Giderleri	8.132.000	4.961.749	12.831.000	14.907.000	16.810.000
Sosyal Güvenlik Kurumuna Devlet Primi Giderleri	909.000	593.436	1.508.000	1.752.000	1.975.000
Mal ve Hizmet Alım Giderleri	47.000	34.800	71.000	79.000	85.000
Faiz Giderleri					
Cari Transferler					
Sermaye Giderleri	9.000.000	3.742.400	13.950.000		
Sermaye Transferleri					
Borç Verme					
BÜTÇE İÇİ TOPLAM KAYNAK	18.088.000	9.332.385	28.310.000	16.738.000	18.870.000
Döner Sermaye					
Özel Hesap					
Diğer Bütçe Dışı Kaynak					
BÜTÇE DIŞI TOPLAM KAYNAK					
FAALİYET MALİYETİ TOPLAMI	18.088.000	9.332.385	28.310.000	16.738.000	18.870.000



FAALİYET MALİYETLERİ TABLOSU

İdare Adı	SAKARYA ÜNİVERSİTESİ
Program Adı	YÜKSEKÖĞRETİM
Alt Program Adı	ÖN LİSANS EĞİTİMİ, LİSANS EĞİTİMİ VE LİSANSÜSTÜ EĞİTİM
Alt Program Hedefi	Mesleki yeterlilik sahibi ve gelişime açık mezunlar yetiştirilmesi
Faaliyet Adı	Yükseköğretim Kurumları Birinci Öğretim
Açıklama	2547 Sayılı Yükseköğretim Kanununun 46. Maddesinin (B) Bendi uyarınca; Üniversitemizce yürütülen eğitim öğretim hizmetlerine yönelik özellikli kapsama girmeyen hazine destekli giderler bu faaliyet altında izlenecek olup, 11 ön lisans, 73 Lisans, 160 Tezli yüksek lisans 91 Doktora programı bulunmaktadır.

EKONOMİK KOD	2024 Bütçe	2024 Harcama (Haziran)	2025 Bütçe	2026 Tahmin	2027 Tahmin
<i>Personel Giderleri</i>	1.814.967.000	893.714.593	2.513.172.000	2.921.401.000	3.292.808.000
<i>Sosyal Güvenlik Kurumuna Devlet Primi Giderleri</i>	223.985.000	113.079.238	301.081.000	349.867.000	394.226.000
<i>Mal ve Hizmet Alım Giderleri</i>	138.728.000	38.733.547	178.891.000	200.233.000	217.173.000
<i>Faiz Giderleri</i>					
<i>Cari Transferler</i>					
<i>Sermaye Giderleri</i>	183.618.000	126.139.755	208.750.000	315.623.000	360.112.000
<i>Sermaye Transferleri</i>					
<i>Borç Verme</i>					
BÜTÇE İÇİ TOPLAM KAYNAK	2.361.298.000	1.171.667.131	3.201.894.000	3.787.124.000	4.264.319.000
<i>Döner Sermaye</i>	33.650.000	6.524.589	37.015.000	40.716.500	44.788.150
<i>Özel Hesap</i>	24.520.194	6.217.978	30.000.000	36.000.000	44.000.000
<i>Diğer Bütçe Dışı Kaynak</i>					
BÜTÇE DIŞI TOPLAM KAYNAK	58.170.194	12.742.567	67.015.000	76.716.500	88.788.150
FAALİYET MALİYETİ TOPLAMI	2.419.468.194	1.184.409.698	3.268.909.000	3.863.840.500	4.353.107.150



FAALİYET MALİYETLERİ TABLOSU

İdare Adı	SAKARYA ÜNİVERSİTESİ
Program Adı	YÜKSEKÖĞRETİM
Alt Program Adı	ÖN LİSANS EĞİTİMİ, LİSANS EĞİTİMİ VE LİSANSÜSTÜ EĞİTİM
Alt Program Hedefi	Mesleki yeterlilik sahibi ve gelişime açık mezunlar yetiştirilmesi
Faaliyet Adı	Yükseköğretim Kurumları İkinci Öğretim

Açıklama

3843 Sayılı Kanun'un 7. Maddesi ile 2547 Sayılı Kanun'un 46. Maddesi uyarınca; Üniversitemizde yürütülen ikinci öğretime yönelik eğitim öğretim hizmetleri kapsamına giren giderler bu faaliyet altında izlenecek olup, 7 ön lisans, 17 Lisans, 7 Tezli yüksek lisans programı bulunmaktadır. 22.11.2023 tarihli Yükseköğretim Yürütme Kurulu kararı ile ikinci öğretim 7 ön lisans ve 17 lisans programı kapatılmıştır. Mevcut öğrenciler eğitimine devam edecek olup 2024-2025 eğitim öğretim yılı itibarıyla öğrenci alımı olmayacaktır

EKONOMİK KOD	2024 Bütçe	2024 Harcama (Haziran)	2025 Bütçe	2026 Tahmin	2027 Tahmin
Personel Giderleri	20.706.000	6.790.175	20.629.000	23.389.000	25.385.000
Sosyal Güvenlik Kurumuna Devlet Primi Giderleri	70.000	65.129	147.000	171.000	186.000
Mal ve Hizmet Alım Giderleri	8.904.000	134.801	8.904.000	10.097.000	10.959.000
Faiz Giderleri					
Cari Transferler					
Sermaye Giderleri					
Sermaye Transferleri					
Borç Verme					
BÜTÇE İÇİ TOPLAM KAYNAK	29.680.000	6.990.105	29.680.000	33.657.000	36.530.000
Döner Sermaye					
Özel Hesap					
Diğer Bütçe Dışı Kaynak					
BÜTÇE DIŞI TOPLAM KAYNAK					
FAALİYET MALİYETİ TOPLAMI	29.680.000	6.990.105	29.680.000	33.657.000	36.530.000



FAALİYET MALİYETLERİ TABLOSU

İdare Adı	SAKARYA ÜNİVERSİTESİ
Program Adı	YÜKSEKÖĞRETİM
Alt Program Adı	ÖN LİSANS EĞİTİMİ, LİSANS EĞİTİMİ VE LİSANSÜSTÜ EĞİTİM
Alt Program Hedefi	Mesleki yeterlilik sahibi ve gelişime açık mezunlar yetiştirilmesi
Faaliyet Adı	Yükseköğretim Kurumları Tezsiz Yüksek Lisans
Açıklama	2547 Sayılı Kanun'un Ek 27. Maddesi uyarınca; Üniversitemizde tezsiz yüksek lisans kapsamında yürütülen eğitim öğretim hizmetleri ve Bilimsel Araştırma Projelerine ilişkin giderlerin mevzuat ile belirlenen kısmı bu faaliyet altında izlenecek olup, ikinci öğretim 19 Tezsiz yüksek lisans programı bulunmaktadır.

EKONOMİK KOD	2024 Bütçe	2024 Harcama (Haziran)	2025 Bütçe	2026 Tahmin	2027 Tahmin
Personel Giderleri	2.700.000	1.260.139	4.332.000	4.913.000	5.333.000
Sosyal Güvenlik Kurumuna Devlet Primi Giderleri					
Mal ve Hizmet Alım Giderleri	330.000				
Faiz Giderleri					
Cari Transferler					
Sermaye Giderleri					
Sermaye Transferleri					
Borç Verme					
BÜTÇE İÇİ TOPLAM KAYNAK	3.030.000	1.260.139	4.332.000	4.913.000	5.333.000
Döner Sermaye					
Özel Hesap					
Diğer Bütçe Dışı Kaynak					
BÜTÇE DIŞI TOPLAM KAYNAK					
FAALİYET MALİYETİ TOPLAMI	3.030.000	1.260.139	4.332.000	4.913.000	5.333.000



FAALİYET MALİYETLERİ TABLOSU

İdare Adı	SAKARYA ÜNİVERSİTESİ
Program Adı	YÜKSEKÖĞRETİM
Alt Program Adı	ÖN LİSANS EĞİTİMİ, LİSANS EĞİTİMİ VE LİSANSÜSTÜ EĞİTİM
Alt Program Hedefi	Mesleki yeterlilik sahibi ve gelişime açık mezunlar yetiştirilmesi
Faaliyet Adı	Yükseköğretim Kurumları Uluslararası Ortak Eğitim ve Öğretim Programı
Açıklama	

EKONOMİK KOD	2024 Bütçe	2024 Harcama (Haziran)	2025 Bütçe	2026 Tahmin	2027 Tahmin
Personel Giderleri					
Sosyal Güvenlik Kurumuna Devlet Primi Giderleri					
Mal ve Hizmet Alım Giderleri					
Faiz Giderleri					
Cari Transferler					
Sermaye Giderleri					
Sermaye Transferleri					
Borç Verme					
BÜTÇE İÇİ TOPLAM KAYNAK					
Döner Sermaye					
Özel Hesap	32.323.626	28.195.224	40.000.000	48.000.000	55.000.000
Diğer Bütçe Dışı Kaynak					
BÜTÇE DIŞI TOPLAM KAYNAK	32.323.626	28.195.224	40.000.000	48.000.000	55.000.000
FAALİYET MALİYETİ TOPLAMI	32.323.626	28.195.224	40.000.000	48.000.000	55.000.000



FAALİYET MALİYETLERİ TABLOSU

İdare Adı	SAKARYA ÜNİVERSİTESİ
Program Adı	YÜKSEKÖĞRETİM
Alt Program Adı	ÖN LİSANS EĞİTİMİ, LİSANS EĞİTİMİ VE LİSANSÜSTÜ EĞİTİM
Alt Program Hedefi	Mesleki yeterlilik sahibi ve gelişime açık mezunlar yetiştirilmesi
Faaliyet Adı	Yükseköğretim Kurumları Uzaktan Eğitim
Açıklama	2547 Sayılı Yükseköğretim Kanununun 44. Maddesinin (E) Fıkrasının İkinci ve Dördüncü Bentleri ile Yine Aynı Kanunun 46. Maddesi ve Bunların Dayanak Oluşturduğu Yüksek öğretim Kurumlarında Uzaktan Öğretime İlişkin Usul ve Esasların İlgili Maddeleri uyarınca; Üniversitemizde yürütülen uzaktan eğitime yönelik eğitim öğretim hizmetleri kapsamına giren giderler bu faaliyet altında izlenecek olup, uzaktan eğitim 8 ön lisans, 1 lisans, 17 yüksek lisans programı bulunmaktadır.

EKONOMİK KOD	2024 Bütçe	2024 Harcama (Haziran)	2025 Bütçe	2026 Tahmin	2027 Tahmin
Personel Giderleri	14.359.000	6.655.784	19.069.000	21.626.000	23.474.000
Sosyal Güvenlik Kurumuna Devlet Primi Giderleri					
Mal ve Hizmet Alım Giderleri	6.095.000	61.702	10.173.000	11.537.000	12.523.000
Faiz Giderleri					
Cari Transferler					
Sermaye Giderleri					
Sermaye Transferleri					
Borç Verme					
BÜTÇE İÇİ TOPLAM KAYNAK	20.454.000	6.717.486	29.242.000	33.163.000	35.997.000
Döner Sermaye					
Özel Hesap					
Diğer Bütçe Dışı Kaynak					
BÜTÇE DIŞI TOPLAM KAYNAK					
FAALİYET MALİYETİ TOPLAMI	20.454.000	6.717.486	29.242.000	33.163.000	35.997.000



FAALİYET MALİYETLERİ TABLOSU

İdare Adı	SAKARYA ÜNİVERSİTESİ
Program Adı	YÜKSEKÖĞRETİM
Alt Program Adı	YÜKSEKÖĞRETİMDE ÖĞRENCİ YAŞAMI
Alt Program Hedefi	Yükseköğretim öğrencilerine sunulan beslenme ve barınma hizmetlerinin kalitesinin artırılması; öğrencilerin kişisel ve sosyal gelişimi desteklenerek yaşam kalitesinin yükseltilmesi
Faaliyet Adı	Yükseköğretimde Barınma Hizmetleri
Açıklama	2547 Sayılı Yükseköğretim Kanunu, Yılı Merkezi Yönetim Bütçe Kanunu uyarınca; Kurumumuz Sağlık Kültür ve Spor Dairesi Başkanlığınca öğrencilerin barınma ihtiyaçlarının karşılanması kapsamındaki giderler bu faaliyet alanında izlenecektir. Ancak, Üniversitemizde Öğrenci Yurdu olarak kullanılan toplam 4 adet Blok'tan 3'ü kapatılmış, 1'i Sağlık Bilimleri Fakültesi'ne, 1'i TÖMER'e ve Ortadoğu Araştırma Merkezine devredilmiştir. Geri kalan bloklar da onarımı devam eden Rektörlük Hizmet Binası yerine geçici hizmet binası olarak kullanılmaktadır.

EKONOMİK KOD	2024 Bütçe	2024 Harcama (Haziran)	2025 Bütçe	2026 Tahmin	2027 Tahmin
<i>Personel Giderleri</i>					
<i>Sosyal Güvenlik Kurumuna Devlet Primi Giderleri</i>					
<i>Mal ve Hizmet Alım Giderleri</i>	1.677.000	1.009.628	2.397.000	2.720.000	2.952.000
<i>Faiz Giderleri</i>					
<i>Cari Transferler</i>					
<i>Sermaye Giderleri</i>					
<i>Sermaye Transferleri</i>					
<i>Borç Verme</i>					
BÜTÇE İÇİ TOPLAM KAYNAK	1.677.000	1.009.628	2.397.000	2.720.000	2.952.000
<i>Döner Sermaye</i>					
<i>Özel Hesap</i>					
<i>Diğer Bütçe Dışı Kaynak</i>					
BÜTÇE DIŞI TOPLAM KAYNAK					
FAALİYET MALİYETİ TOPLAMI	1.677.000	1.009.628	2.397.000	2.720.000	2.952.000



FAALİYET MALİYETLERİ TABLOSU

İdare Adı	SAKARYA ÜNİVERSİTESİ
Program Adı	YÜKSEKÖĞRETİM
Alt Program Adı	YÜKSEKÖĞRETİMDE ÖĞRENCİ YAŞAMI
Alt Program Hedefi	Yükseköğretim öğrencilerine sunulan beslenme ve barınma hizmetlerinin kalitesinin artırılması; öğrencilerin kişisel ve sosyal gelişimi desteklenerek yaşam kalitesinin yükseltilmesi
Faaliyet Adı	Yükseköğretimde Beslenme Hizmetleri
Açıklama	2547 Sayılı Yükseköğretim Kanunu, Yılı Merkezi Yönetim Bütçe Kanunu uyarınca; Kurumumuz Sağlık Kültür ve Spor Dairesi Başkanlığınca öğrencilerin beslenme ihtiyaçlarının karşılanması kapsamındaki giderler bu faaliyet alanında izlenecektir. 2024-2025 Eğitim-Öğretim Dönemi itibariyle tüm İkinci Öğretim Programları kapatılacak olduğundan, öğrenci ve personelimizin öğle yemeği ihtiyacını karşılamak üzere 01 Eylül 2024 ile 31 Ağustos 2026 dönemi için toplam 3.000.000-adet yemek üzerinden ihaleye çıkması planlanmaktadır.

EKONOMİK KOD	2024 Bütçe	2024 Harcama (Haziran)	2025 Bütçe	2026 Tahmin	2027 Tahmin
Personel Giderleri					
Sosyal Güvenlik Kurumuna Devlet Primi Giderleri					
Mal ve Hizmet Alım Giderleri	93.298.000	51.017.859	154.598.000	177.857.000	193.189.000
Faiz Giderleri					
Cari Transferler					
Sermaye Giderleri					
Sermaye Transferleri					
Borç Verme					
BÜTÇE İÇİ TOPLAM KAYNAK	93.298.000	51.017.859	154.598.000	177.857.000	193.189.000
Döner Sermaye					
Özel Hesap					
Diğer Bütçe Dışı Kaynak					
BÜTÇE DIŞI TOPLAM KAYNAK					
FAALİYET MALİYETİ TOPLAMI	93.298.000	51.017.859	154.598.000	177.857.000	193.189.000



FAALİYET MALİYETLERİ TABLOSU

İdare Adı	SAKARYA ÜNİVERSİTESİ
Program Adı	YÜKSEKÖĞRETİM
Alt Program Adı	YÜKSEKÖĞRETİMDE ÖĞRENCİ YAŞAMI
Alt Program Hedefi	Yükseköğretim öğrencilerine sunulan beslenme ve barınma hizmetlerinin kalitesinin artırılması; öğrencilerin kişisel ve sosyal gelişimi desteklenerek yaşam kalitesinin yükseltilmesi
Faaliyet Adı	Yükseköğretimde Kültür ve Spor Hizmetleri
Açıklama	2547 Sayılı Yükseköğretim Kanunu, Yılı Merkezi Yönetim Bütçe Kanunu uyarınca; Kurumumuz Sağlık Kültür ve Spor Dairesi Başkanlığınca öğrencilerin kültür ve spor ihtiyaçlarının karşılanması kapsamındaki giderler bu faaliyet alanında izlenecektir. Bu kapsamda gerek öğrenci toplulukları ve gerekse üniversitemizi temsilen yarışma ve müsabakalara katılacak sporcu ve spor kabileleri için ihtiyaç duyulan sarf veya demirbaş malzemelerin alımı, yolluk-yevmiye harcırah ve hizmet aracı ihtiyaçlarının karşılanması gibi hizmetler yürütülmektedir Ayrıca Kısmi Zamanlı Öğrenci çalıştırma programının devam ettirilmesi ve yine okullarda zorunlu staj ve Mesleki Eğitime tabi öğrencilerin SGK Primlerinin ödenmesine devam edilecektir.

EKONOMİK KOD	2024 Bütçe	2024 Harcama (Haziran)	2025 Bütçe	2026 Tahmin	2027 Tahmin
<i>Personel Giderleri</i>	6.958.000	4.124.739	8.704.000	9.532.000	10.248.000
<i>Sosyal Güvenlik Kurumuna Devlet Primi Giderleri</i>	651.000	101.259	256.000	297.000	320.000
<i>Mal ve Hizmet Alım Giderleri</i>	4.924.000	4.236.482	5.621.000	6.374.000	6.920.000
<i>Faiz Giderleri</i>					
<i>Cari Transferler</i>					
<i>Sermaye Giderleri</i>					
<i>Sermaye Transferleri</i>					
<i>Borç Verme</i>					
BÜTÇE İÇİ TOPLAM KAYNAK	12.533.000	8.462.480	14.581.000	16.203.000	17.488.000
<i>Döner Sermaye</i>					
<i>Özel Hesap</i>					
<i>Diğer Bütçe Dışı Kaynak</i>					
BÜTÇE DIŞI TOPLAM KAYNAK					
FAALİYET MALİYETİ TOPLAMI	12.533.000	8.462.480	14.581.000	16.203.000	17.488.000



FAALİYET MALİYETLERİ TABLOSU

İdare Adı	SAKARYA ÜNİVERSİTESİ
Program Adı	YÜKSEKÖĞRETİM
Alt Program Adı	YÜKSEKÖĞRETİMDE ÖĞRENCİ YAŞAMI
Alt Program Hedefi	Yükseköğretim öğrencilerine sunulan beslenme ve barınma hizmetlerinin kalitesinin artırılması; öğrencilerin kişisel ve sosyal gelişimi desteklenerek yaşam kalitesinin yükseltilmesi
Faaliyet Adı	Yükseköğretimde Öğrenci Yaşamına İlişkin Diğer Hizmetler
Açıklama	2547 Sayılı Yükseköğretim Kanunu, Yılı Merkezi Yönetim Bütçe Kanunu uyarınca; Kurumumuz Sağlık Kültür ve Spor Dairesi Başkanlığınca öğrenci yaşamına ilişkin diğer ihtiyaçlarının karşılanması kapsamındaki giderler bu faaliyet alanında izlenecektir. Bu kapsamda Kültür Sanat Birliğine bağlı olarak kurulan yaklaşık 200 Öğrenci Topluluğu ile Üniversitemiz Rektörlüğüne bağlı diğer akademik ve idari birimlerin ihtiyaç duyduğu malzeme ve hizmetlerin karşılanmasına destek olunacaktır.

EKONOMİK KOD	2024 Bütçe	2024 Harcama (Haziran)	2025 Bütçe	2026 Tahmin	2027 Tahmin
Personel Giderleri	72.000				
Sosyal Güvenlik Kurumuna Devlet Primi Giderleri	2.130.000	1.948.725	2.885.000	3.345.000	3.598.000
Mal ve Hizmet Alım Giderleri	2.621.000	1.356.112	3.747.000	4.250.000	4.613.000
Faiz Giderleri					
Cari Transferler					
Sermaye Giderleri					
Sermaye Transferleri					
Borç Verme					
BÜTÇE İÇİ TOPLAM KAYNAK	4.823.000	3.304.837	6.632.000	7.595.000	8.211.000
Döner Sermaye					
Özel Hesap					
Diğer Bütçe Dışı Kaynak					
BÜTÇE DIŞI TOPLAM KAYNAK					
FAALİYET MALİYETİ TOPLAMI	4.823.000	3.304.837	6.632.000	7.595.000	8.211.000



FAALİYET MALİYETLERİ TABLOSU

İdare Adı	SAKARYA ÜNİVERSİTESİ
Program Adı	YÜKSEKÖĞRETİM
Alt Program Adı	YÜKSEKÖĞRETİMDE ÖĞRENCİ YAŞAMI
Alt Program Hedefi	Yükseköğretim öğrencilerine sunulan beslenme ve barınma hizmetlerinin kalitesinin artırılması; öğrencilerin kişisel ve sosyal gelişimi desteklenerek yaşam kalitesinin yükseltilmesi
Faaliyet Adı	Yükseköğretimde Sağlık Hizmetleri
Açıklama	2547 Sayılı Yükseköğretim Kanunu, Yılı Merkezi Yönetim Bütçe Kanunu uyarınca; Kurumumuz Sağlık Kültür ve Spor Dairesi Başkanlığınca öğrencilerin sağlık hizmetlerinin karşılanması kapsamındaki giderler bu faaliyet alanında izlenecektir. Üniversitemiz Mediko-Sağlık Merkezinde ihtiyaç duyulan ilaç ve tıbbi malzemeler karşılanacaktır.

EKONOMİK KOD	2024 Bütçe	2024 Harcama (Haziran)	2025 Bütçe	2026 Tahmin	2027 Tahmin
<i>Personel Giderleri</i>					
<i>Sosyal Güvenlik Kurumuna Devlet Primi Giderleri</i>					
<i>Mal ve Hizmet Alım Giderleri</i>	659.000	136.847	942.000	1.068.000	1.160.000
<i>Faiz Giderleri</i>					
<i>Cari Transferler</i>					
<i>Sermaye Giderleri</i>					
<i>Sermaye Transferleri</i>					
<i>Borç Verme</i>					
BÜTÇE İÇİ TOPLAM KAYNAK	659.000	136.847	942.000	1.068.000	1.160.000
<i>Döner Sermaye</i>					
<i>Özel Hesap</i>					
<i>Diğer Bütçe Dışı Kaynak</i>					
BÜTÇE DIŞI TOPLAM KAYNAK					
FAALİYET MALİYETİ TOPLAMI	659.000	136.847	942.000	1.068.000	1.160.000



FAALİYET MALİYETLERİ TABLOSU

İdare Adı SAKARYA ÜNİVERSİTESİ
Program Adı YÖNETİM VE DESTEK PROGRAMI
Alt Program Adı TEFTİŞ, DENETİM VE DANIŞMANLIK HİZMETLERİ
Alt Program Hedefi
Faaliyet Adı Hukuki Danışmanlık ve Muhakemat Hizmetleri

Açıklama

2547 Sayılı Yükseköğretim Kanununun 51. Maddesi,124 Sayılı Yükseköğretim Üst Kuruluşları İle Yükseköğretim Kurumlarının İdari Teşkilatı Hakkında Khk 26. ve 35. Maddeleri, Yılı Merkezi Yönetim Bütçe Kanunu uyarınca; Kurumumuzun taraf olduğu adli ve idari davalarda, iç ve dış tahkim yargılamasında, icra işlemlerinde ve yargıya intikal eden diğer her türlü hukuki uyuşmazlıklarda temsil edilmesi; kurumumuzca hizmet satın alma yoluyla temsil ettirilecek dava ve icra takipleri ve tahkim ile ilgili işlemlerin koordine edilmesi, izlenmesi ve denetlenmesi; kurum hizmetlerine ilişkin mevzuat, sözleşme, şartname ve uyuşmazlıklar ile ilgili hukuki mütalaa bildirilmesi; kurumumuzun amaçlarının daha iyi gerçekleştirilmesi, mevzuata, plan ve programa uygun çalışmalarının temin edilmesi amacıyla gerekli hukuki tekliflerin hazırlanması gibi iş, işlem ve süreçlere yönelik giderleri bu faaliyet altında izlenecektir.

EKONOMİK KOD	2024 Bütçe	2024 Harcama (Haziran)	2025 Bütçe	2026 Tahmin	2027 Tahmin
Personel Giderleri	4.605.000	1.732.043	4.476.000	5.200.000	5.865.000
Sosyal Güvenlik Kurumuna Devlet Primi Giderleri	336.000	219.458	555.000	645.000	727.000
Mal ve Hizmet Alım Giderleri	45.000	177.776	1.086.000	1.232.000	1.337.000
Faiz Giderleri					
Cari Transferler					
Sermaye Giderleri					
Sermaye Transferleri					
Borç Verme					
BÜTÇE İÇİ TOPLAM KAYNAK	4.986.000	2.129.276	6.117.000	7.077.000	7.929.000
Döner Sermaye					
Özel Hesap					
Diğer Bütçe Dışı Kaynak					
BÜTÇE DIŞI TOPLAM KAYNAK					
FAALİYET MALİYETİ TOPLAMI	4.986.000	2.129.276	6.117.000	7.077.000	7.929.000



FAALİYET MALİYETLERİ TABLOSU

İdare Adı SAKARYA ÜNİVERSİTESİ
Program Adı YÖNETİM VE DESTEK PROGRAMI
Alt Program Adı TEFTİŞ, DENETİM VE DANIŞMANLIK HİZMETLERİ
Alt Program Hedefi
Faaliyet Adı İç Denetim

Açıklama

5018 Sayılı Kamu Mali Yönetim Kanununun 65. Maddesi ve Buna Dayanılarak Oluşturulan İç Denetçilerin Çalışma Usul Ve Esasları Hakkında Yönetmelik uyarınca; Kurumumuzun yönetim ve kontrol yapılarının risk analizleri doğrultusunda değerlendirilmesi, kaynakların etkili, ekonomik ve verimli kullanılıp kullanılmadığı hususunda incelemeler yapılması ve önerilerde bulunulması, harcamaların ve mali işlemlerin mevzuat ve üst politika belgelerine uygunluğu ile mali yönetim ve kontrol süreçlerinin denetlenmesi ve raporlanması gibi iş, işlem ve süreçlerin takibi için bu faaliyet yürütülmektedir. Faaliyet kapsamında baktığımızda ise yönetsel süreçlerinin denetimine, sistematik ve disiplin içerisinde çalışılmasına katkı sağlaması beklenmektedir.

EKONOMİK KOD	2024 Bütçe	2024 Harcama (Haziran)	2025 Bütçe	2026 Tahmin	2027 Tahmin
<i>Personel Giderleri</i>	2.283.000	1.245.729	3.219.000	3.739.000	4.216.000
<i>Sosyal Güvenlik Kurumuna Devlet Primi Giderleri</i>	201.000	156.581	403.000	468.000	528.000
<i>Mal ve Hizmet Alım Giderleri</i>	4.000		7.000	8.000	9.000
<i>Faiz Giderleri</i>					
<i>Cari Transferler</i>					
<i>Sermaye Giderleri</i>					
<i>Sermaye Transferleri</i>					
<i>Borç Verme</i>					
BÜTÇE İÇİ TOPLAM KAYNAK	2.488.000	1.402.310	3.629.000	4.215.000	4.753.000
<i>Döner Sermaye</i>					
<i>Özel Hesap</i>					
<i>Diğer Bütçe Dışı Kaynak</i>					
BÜTÇE DIŞI TOPLAM KAYNAK					
FAALİYET MALİYETİ TOPLAMI	2.488.000	1.402.310	3.629.000	4.215.000	4.753.000



FAALİYET MALİYETLERİ TABLOSU

İdare Adı	SAKARYA ÜNİVERSİTESİ
Program Adı	YÖNETİM VE DESTEK PROGRAMI
Alt Program Adı	ÜST YÖNETİM, İDARİ VE MALİ HİZMETLER
Alt Program Hedefi	
Faaliyet Adı	Bilgi Teknolojilerine Yönelik Faaliyetler
Açıklama	Bütçe Hazırlama Rehberi ve 124 Sayılı Yükseköğretim Üst Kuruluşları ile Yükseköğretim Kurumlarının İdari Teşkilatı Hakkında Kanun Hükmünde Kararname uyarınca; Kurumumuzun bilgi işlem sistemlerinin işletilmesi ve geliştirilmesi ile teknolojik kapasitelerinin artırılmasına yönelik iş, işlem ve süreçlere ilişkin süreçler bu faaliyet altında yürütülmektedir.

EKONOMİK KOD	2024 Bütçe	2024 Harcama (Haziran)	2025 Bütçe	2026 Tahmin	2027 Tahmin
Personel Giderleri	15.442.000	5.851.140	15.119.000	17.566.000	19.806.000
Sosyal Güvenlik Kurumuna Devlet Primi Giderleri	1.498.000	805.908	2.046.000	2.378.000	2.681.000
Mal ve Hizmet Alım Giderleri	284.000	378.758	437.000	495.000	537.000
Faiz Giderleri					
Cari Transferler					
Sermaye Giderleri	6.000.000	2.050.258	42.250.000		
Sermaye Transferleri					
Borç Verme					
BÜTÇE İÇİ TOPLAM KAYNAK	23.224.000	9.086.064	59.852.000	20.439.000	23.024.000
Döner Sermaye					
Özel Hesap					
Diğer Bütçe Dışı Kaynak					
BÜTÇE DIŞI TOPLAM KAYNAK					
FAALİYET MALİYETİ TOPLAMI	23.224.000	9.086.064	59.852.000	20.439.000	23.024.000



FAALİYET MALİYETLERİ TABLOSU

İdare Adı	SAKARYA ÜNİVERSİTESİ
Program Adı	YÖNETİM VE DESTEK PROGRAMI
Alt Program Adı	ÜST YÖNETİM, İDARİ VE MALİ HİZMETLER
Alt Program Hedefi	
Faaliyet Adı	Genel Destek Hizmetleri
Açıklama	Bütçe Hazırlama Rehberi -124 Sayılı Yükseköğretim Üst Kuruluşları ile Yükseköğretim Kurumlarının İdari Teşkilatı Hakkında Kanun Hükmünde Kararname uyarınca; Kurumumuzun tüm programlarına hizmet eder nitelikte olan temizlik, güvenlik, aydınlatma, ısıtma, onarım, taşıma ve benzeri mal ve hizmetlerin temini; fiziki çalışma ortamlarının düzenlenmesi, genel evrak ve arşiv hizmetlerinin yürütülmesi gibi iş, işlem ve süreçler bu faaliyette izlenmektedir.

EKONOMİK KOD	2024 Bütçe	2024 Harcama (Haziran)	2025 Bütçe	2026 Tahmin	2027 Tahmin
<i>Personel Giderleri</i>	34.483.000	30.445.706	78.459.000	91.160.000	102.790.000
<i>Sosyal Güvenlik Kurumuna Devlet Primi Giderleri</i>	4.875.000	3.959.465	9.772.000	11.354.000	12.801.000
<i>Mal ve Hizmet Alım Giderleri</i>	6.549.000	3.785.994	10.591.000	12.012.000	13.042.000
<i>Faiz Giderleri</i>					
<i>Cari Transferler</i>	6.543.000	2.537.674	9.290.000	10.576.000	11.416.000
<i>Sermaye Giderleri</i>					
<i>Sermaye Transferleri</i>					
<i>Borç Verme</i>					
BÜTÇE İÇİ TOPLAM KAYNAK	52.450.000	40.728.839	108.112.000	125.102.000	140.049.000
<i>Döner Sermaye</i>					
<i>Özel Hesap</i>					
<i>Diğer Bütçe Dışı Kaynak</i>					
BÜTÇE DIŞI TOPLAM KAYNAK					
FAALİYET MALİYETİ TOPLAMI	52.450.000	40.728.839	108.112.000	125.102.000	140.049.000



FAALİYET MALİYETLERİ TABLOSU

İdare Adı SAKARYA ÜNİVERSİTESİ
Program Adı YÖNETİM VE DESTEK PROGRAMI
Alt Program Adı ÜST YÖNETİM, İDARİ VE MALİ HİZMETLER
Alt Program Hedefi
Faaliyet Adı İnşaat ve Yapı İşlerinin Yürütülmesi

Açıklama Bütçe Hazırlama Rehberi- 124 Sayılı Yükseköğretim Üst Kuruluşları ile Yükseköğretim Kurumlarının İdari Teşkilatı Hakkında Kanun Hükmünde Kararname uyarınca; Hazine adına kayıtlı olup Kurumumuza tahsis edilen veya Kurumumuz adına kayıtlı olan taşınmazlara ilişkin her türlü yapım, kiralama, satım, işletme, bakım onarım ve benzeri iş, işlem ve süreçlerin izleneceği faaliyettir. Bu faaliyet kapsamındaki işler sonucunda taşınmazlara ilişkin süreçlerin takibinin sağlanması hedeflenmektedir.

EKONOMİK KOD	2024 Bütçe	2024 Harcama (Haziran)	2025 Bütçe	2026 Tahmin	2027 Tahmin
Personel Giderleri	49.729.000	23.170.072	60.544.000	70.344.000	79.319.000
Sosyal Güvenlik Kurumuna Devlet Primi Giderleri	6.238.000	3.229.659	8.314.000	9.660.000	10.892.000
Mal ve Hizmet Alım Giderleri	21.000		51.000	58.000	63.000
Faiz Giderleri					
Cari Transferler					
Sermaye Giderleri					
Sermaye Transferleri					
Borç Verme					
BÜTÇE İÇİ TOPLAM KAYNAK	55.988.000	26.399.731	68.909.000	80.062.000	90.274.000
Döner Sermaye					
Özel Hesap					
Diğer Bütçe Dışı Kaynak					
BÜTÇE DIŞI TOPLAM KAYNAK					
FAALİYET MALİYETİ TOPLAMI	55.988.000	26.399.731	68.909.000	80.062.000	90.274.000



FAALİYET MALİYETLERİ TABLOSU

İdare Adı SAKARYA ÜNİVERSİTESİ
Program Adı YÖNETİM VE DESTEK PROGRAMI
Alt Program Adı ÜST YÖNETİM, İDARİ VE MALİ HİZMETLER
Alt Program Hedefi
Faaliyet Adı İnsan Kaynakları Yönetimine İlişkin Faaliyetler

Açıklama

657 Sayılı Devlet Memurları Kanunu,2547 Sayılı Yükseköğretim Kanunu,2914 Sayılı Yükseköğretim Personel Kanunu, Yılı Merkezi Yönetim Bütçe Kanunu, 5510 Sayılı Sosyal Sigortalar ve Genel Sağlık Sigortası Kanunu uyarınca; Kurumumuzun personel planlamasının yapılması, personel atama, nakil, terfi, emeklilik ve benzeri özlük işlemlerinin yürütülmesi; insan kaynağı kapasitesinin artırılmasına yönelik eğitimlerin planlanması ve düzenlenmesi gibi iş, işlem ve süreçlerinin izleneceği faaliyettir.

EKONOMİK KOD	2024 Bütçe	2024 Harcama (Haziran)	2025 Bütçe	2026 Tahmin	2027 Tahmin
Personel Giderleri	13.350.000	11.303.050	29.097.000	33.809.000	38.121.000
Sosyal Güvenlik Kurumuna Devlet Primi Giderleri	1.536.000	1.455.222	3.636.000	4.225.000	4.764.000
Mal ve Hizmet Alım Giderleri	165.000		239.000	271.000	294.000
Faiz Giderleri					
Cari Transferler	77.038.000	27.430.527	110.138.000	124.908.000	135.582.000
Sermaye Giderleri					
Sermaye Transferleri					
Borç Verme					
BÜTÇE İÇİ TOPLAM KAYNAK	92.089.000	40.188.799	143.110.000	163.213.000	178.761.000
Döner Sermaye					
Özel Hesap					
Diğer Bütçe Dışı Kaynak					
BÜTÇE DIŞI TOPLAM KAYNAK					
FAALİYET MALİYETİ TOPLAMI	92.089.000	40.188.799	143.110.000	163.213.000	178.761.000



FAALİYET MALİYETLERİ TABLOSU

İdare Adı SAKARYA ÜNİVERSİTESİ
Program Adı YÖNETİM VE DESTEK PROGRAMI
Alt Program Adı ÜST YÖNETİM, İDARİ VE MALİ HİZMETLER
Alt Program Hedefi
Faaliyet Adı Özel Kalem Hizmetleri

Açıklama

Bütçe Hazırlama Rehberi 124 Sayılı Yükseköğretim Üst Kuruluşları ile Yükseköğretim Kurumlarının İdari Teşkilatı Hakkında Kanun Hükmünde Kararname uyarınca; Üst yönetimin çalışma programının düzenlenmesi ile resmi ve özel yazışmalar, protokol, tören, ziyaret, davet, karşılama, ağırlama gibi hizmetlerin yürütülmesi amacıyla gerçekleştirilen iş, işlem ve süreçlerinin takibi için bu faaliyet yürütülmektedir. Faaliyet kapsamında sunulan hizmetlerin süreklilik arz ederek yönetsel süreçte kuruma katkı sağlaması beklenmektedir.

EKONOMİK KOD	2024 Bütçe	2024 Harcama (Haziran)	2025 Bütçe	2026 Tahmin	2027 Tahmin
<i>Personel Giderleri</i>	72.698.000	25.785.558	68.927.000	80.085.000	90.302.000
<i>Sosyal Güvenlik Kurumuna Devlet Primi Giderleri</i>	8.543.000	2.995.672	7.708.000	8.955.000	10.098.000
<i>Mal ve Hizmet Alım Giderleri</i>	413.000	3.999	630.000	714.000	774.000
<i>Faiz Giderleri</i>					
<i>Cari Transferler</i>	168.000		210.000	224.000	236.000
<i>Sermaye Giderleri</i>					
<i>Sermaye Transferleri</i>					
<i>Borç Verme</i>					
BÜTÇE İÇİ TOPLAM KAYNAK	81.822.000	28.785.229	77.475.000	89.978.000	101.410.000
<i>Döner Sermaye</i>					
<i>Özel Hesap</i>					
<i>Diğer Bütçe Dışı Kaynak</i>					
BÜTÇE DIŞI TOPLAM KAYNAK					
FAALİYET MALİYETİ TOPLAMI	81.822.000	28.785.229	77.475.000	89.978.000	101.410.000



FAALİYET MALİYETLERİ TABLOSU

İdare Adı	SAKARYA ÜNİVERSİTESİ
Program Adı	YÖNETİM VE DESTEK PROGRAMI
Alt Program Adı	ÜST YÖNETİM, İDARİ VE MALİ HİZMETLER
Alt Program Hedefi	
Faaliyet Adı	Strateji Geliştirme ve Mali Hizmetler
Açıklama	Bütçe Hazırlama Rehberi 124 Sayılı Yükseköğretim Üst Kuruluşları ile Yükseköğretim Kurumlarının İdari Teşkilatı Hakkında Kanun Hükmünde Kararname uyarınca; Kurum tarafından yürütülen ve kurumumuzun tüm programlarına hizmet eder nitelikte olan mali yönetim ve kontrole ilişkin iş, işlem ve süreçlere yönelik işlerin izlendiği faaliyettir.

EKONOMİK KOD	2024 Bütçe	2024 Harcama (Haziran)	2025 Bütçe	2026 Tahmin	2027 Tahmin
<i>Personel Giderleri</i>	10.036.000	5.426.636	14.041.000	16.314.000	18.396.000
<i>Sosyal Güvenlik Kurumuna Devlet Primi Giderleri</i>	1.066.000	621.146	1.579.000	1.834.000	2.069.000
<i>Mal ve Hizmet Alım Giderleri</i>	51.000	8.417	103.000	117.000	127.000
<i>Faiz Giderleri</i>					
<i>Cari Transferler</i>					
<i>Sermaye Giderleri</i>					
<i>Sermaye Transferleri</i>					
<i>Borç Verme</i>					
BÜTÇE İÇİ TOPLAM KAYNAK	11.153.000	6.056.198	15.723.000	18.265.000	20.592.000
<i>Döner Sermaye</i>					
<i>Özel Hesap</i>					
<i>Diğer Bütçe Dışı Kaynak</i>					
BÜTÇE DIŞI TOPLAM KAYNAK					
FAALİYET MALİYETİ TOPLAMI	11.153.000	6.056.198	15.723.000	18.265.000	20.592.000



FAALİYET MALİYETLERİ TABLOSU

İdare Adı	SAKARYA ÜNİVERSİTESİ
Program Adı	YÖNETİM VE DESTEK PROGRAMI
Alt Program Adı	ÜST YÖNETİM, İDARİ VE MALİ HİZMETLER
Alt Program Hedefi	
Faaliyet Adı	Taşınmaz Mal Gelirleriyle Yürütülecek Hizmetler
Açıklama	2547 Sayılı Yükseköğretim Kanununun Ek 25. Maddesi uyarınca; Taşınmaz mallardan elde edilen kira, satış ve işletme gelirleri ve bunlara ait giderlerin izlendiği faaliyettir.

EKONOMİK KOD	2024 Bütçe	2024 Harcama (Haziran)	2025 Bütçe	2026 Tahmin	2027 Tahmin
Personel Giderleri					
Sosyal Güvenlik Kurumuna Devlet Primi Giderleri					
Mal ve Hizmet Alım Giderleri	2.067.000	65.981	6.076.000	7.015.000	7.649.000
Faiz Giderleri					
Cari Transferler					
Sermaye Giderleri	1.382.000		3.800.000	4.186.000	4.509.000
Sermaye Transferleri					
Borç Verme					
BÜTÇE İÇİ TOPLAM KAYNAK	3.449.000	65.981	9.876.000	11.201.000	12.158.000
Döner Sermaye					
Özel Hesap					
Diğer Bütçe Dışı Kaynak					
BÜTÇE DIŞI TOPLAM KAYNAK					
FAALİYET MALİYETİ TOPLAMI	3.449.000	65.981	9.876.000	11.201.000	12.158.000



FAALİYET MALİYETLERİ TABLOSU

İdare Adı	SAKARYA ÜNİVERSİTESİ
Program Adı	YÖNETİM VE DESTEK PROGRAMI
Alt Program Adı	ÜST YÖNETİM, İDARI VE MALİ HİZMETLER
Alt Program Hedefi	
Faaliyet Adı	Yükseköğretimde Öğrencilere Yönelik İdari Hizmetler
Açıklama	2547 Sayılı Yükseköğretim Kanunu, Yılı Merkezi Yönetim Bütçe Kanunu uyarınca; Sağlık, Kültür ve Spor Dairesi Başkanlığının faaliyetlerinin yürütülmesi için zorunlu olan giderler (öğrencilere ilişkin yapılacak giderler hariç) ile Öğrenci İşleri Daire Başkanlığına ait giderler bu faaliyet altında izlenmektedir.

EKONOMİK KOD	2024 Bütçe	2024 Harcama (Haziran)	2025 Bütçe	2026 Tahmin	2027 Tahmin
Personel Giderleri	30.788.000	18.048.405	46.572.000	54.110.000	61.014.000
Sosyal Güvenlik Kurumuna Devlet Primi Giderleri	3.920.000	2.643.902	6.673.000	7.753.000	8.741.000
Mal ve Hizmet Alım Giderleri	21.000	6.260	31.000	35.000	38.000
Faiz Giderleri					
Cari Transferler					
Sermaye Giderleri					
Sermaye Transferleri					
Borç Verme					
BÜTÇE İÇİ TOPLAM KAYNAK	34.729.000	20.698.567	53.276.000	61.898.000	69.793.000
Döner Sermaye					
Özel Hesap					
Diğer Bütçe Dışı Kaynak					
BÜTÇE DIŞI TOPLAM KAYNAK					
FAALİYET MALİYETİ TOPLAMI	34.729.000	20.698.567	53.276.000	61.898.000	69.793.000

FAALİYETLER DÜZEYİNDE SAKARYA ÜNİVERSİTESİ PERFORMANS PROGRAMI MALİYETİ

PROGRAM SINIFLANDIRMASI	2025			2026			2027		
	BÜTÇE İÇİ	BÜTÇE DIŞI	TOPLAM	BÜTÇE İÇİ	BÜTÇE DIŞI	TOPLAM	BÜTÇE İÇİ	BÜTÇE DIŞI	TOPLAM
ARAŞTIRMA, GELİŞTİRME VE YENİLİK	10.167.000	70.000.000	80.167.000	11.734.000	72.000.000	83.734.000	12.974.000	74.000.000	86.974.000
YÜKSEKÖĞRETİMDE BİLİMSEL ARAŞTIRMA VE GELİŞTİRME	10.167.000	70.000.000	80.167.000	11.734.000	72.000.000	83.734.000	12.974.000	74.000.000	86.974.000
<i>Yükseköğretim Kurumlarının Bilimsel Araştırma Projeleri</i>	10.167.000	70.000.000	80.167.000	11.734.000	72.000.000	83.734.000	12.974.000	74.000.000	86.974.000
HAYAT BOYU ÖĞRENME	0	66.825.000	66.825.000	0	66.825.000	66.825.000	0	73.507.500	73.507.500
YÜKSEKÖĞRETİM KURUMLARI SÜREKLİ EĞİTİM FAALİYETLERİ	0	66.825.000	66.825.000	0	66.825.000	66.825.000	0	73.507.500	73.507.500
<i>Toplum Hizmetine Sunulan Eğitim Programları, Kurs ve Seminerler</i>	0	66.825.000	66.825.000	0	66.825.000	66.825.000	0	73.507.500	73.507.500
TEDAVİ EDİCİ SAĞLIK	19.656.000	41.740.365	61.396.365	22.367.000	45.914.402	68.281.402	24.160.000	50.505.842	74.665.842
TEDAVİ HİZMETLERİ	19.656.000	41.740.365	61.396.365	22.367.000	45.914.402	68.281.402	24.160.000	50.505.842	74.665.842
<i>Ağız ve Diş Sağlığı Hizmetleri</i>	2.323.000	41.740.365	44.063.365	2.635.000	45.914.402	48.549.402	2.860.000	50.505.842	53.365.842



<i>Diş Hekimliği Hastanesi Tarafından Yapılacak Taban Ödeme</i>	17.333.000	0	17.333.000	19.732.000	0	19.732.000	21.300.000	0	21.300.000
YÜKSEKÖĞRETİM	3.472.608.000	107.015.000	3.579.623.000	4.081.038.000	124.716.500	4.205.754.500	4.584.049.000	143.788.150	4.727.837.150
ÖN LİSANS EĞİTİMİ, LİSANS EĞİTİMİ VE LİSANSÜSTÜ EĞİTİM	3.293.458.000	107.015.000	3.400.473.000	3.875.595.000	124.716.500	4.000.311.500	4.361.049.000	143.788.150	4.504.837.150
<i>Yükseköğretim Kurumları Bilgi ve Kültürel Kaynaklar ile Sportif Altyapının Geliştirilmesi Hizmetleri</i>	28.310.000	0	28.310.000	16.738.000	0	16.738.000	18.870.000	0	18.870.000
<i>Yükseköğretim Kurumları Birinci Öğretim</i>	3.201.894.000	67.015.000	3.268.909.000	3.787.124.000	76.716.500	3.863.840.500	4.264.319.000	88.788.150	4.353.107.150
<i>Yükseköğretim Kurumları İkinci Öğretim</i>	29.680.000	0	29.680.000	33.657.000	0	33.657.000	36.530.000	0	36.530.000
<i>Yükseköğretim Kurumları Tezsiz Yüksek Lisans</i>	4.332.000	0	4.332.000	4.913.000	0	4.913.000	5.333.000	0	5.333.000
<i>Yükseköğretim Kurumları Uluslararası Ortak Eğitim ve Öğretim Programı</i>	0	40.000.000	40.000.000	0	48.000.000	48.000.000	0	55.000.000	55.000.000
<i>Yükseköğretim Kurumları Uzaktan Eğitim</i>	29.242.000	0	29.242.000	33.163.000	0	33.163.000	35.997.000	0	35.997.000
YÜKSEKÖĞRETİMDE ÖĞRENCİ YAŞAMI	179.150.000	0	179.150.000	205.443.000	0	205.443.000	223.000.000	0	223.000.000
<i>Yükseköğretimde Barınma Hizmetleri</i>	2.397.000	0	2.397.000	2.720.000	0	2.720.000	2.952.000	0	2.952.000
<i>Yükseköğretimde Beslenme Hizmetleri</i>	154.598.000	0	154.598.000	177.857.000	0	177.857.000	193.189.000	0	193.189.000
<i>Yükseköğretimde Kültür ve Spor Hizmetleri</i>	14.581.000	0	14.581.000	16.203.000	0	16.203.000	17.488.000	0	17.488.000
<i>Yükseköğretimde Öğrenci Yaşamına İlişkin Diğer Hizmetler</i>	6.632.000	0	6.632.000	7.595.000	0	7.595.000	8.211.000	0	8.211.000

Yükseköğretimde Sağlık Hizmetleri	942.000	0	942.000	1.068.000	0	1.068.000	1.160.000	0	1.160.000
YÖNETİM VE DESTEK PROGRAMI	546.079.000	0	546.079.000	581.450.000	0	581.450.000	648.743.000	0	648.743.000
TEFTİŞ, DENETİM VE DANIŞMANLIK HİZMETLERİ	9.746.000	0	9.746.000	11.292.000	0	11.292.000	12.682.000	0	12.682.000
Hukuki Danışmanlık ve Muhakemat Hizmetleri	6.117.000	0	6.117.000	7.077.000	0	7.077.000	7.929.000	0	7.929.000
İç Denetim	3.629.000	0	3.629.000	4.215.000	0	4.215.000	4.753.000	0	4.753.000
ÜST YÖNETİM, İDARI VE MALİ HİZMETLER	536.333.000	0	536.333.000	570.158.000	0	570.158.000	636.061.000	0	636.061.000
Bilgi Teknolojilerine Yönelik Faaliyetler	59.852.000	0	59.852.000	20.439.000	0	20.439.000	23.024.000	0	23.024.000
Genel Destek Hizmetleri	108.112.000	0	108.112.000	125.102.000	0	125.102.000	140.049.000	0	140.049.000
İnşaat ve Yapı İşlerinin Yürütülmesi	68.909.000	0	68.909.000	80.062.000	0	80.062.000	90.274.000	0	90.274.000
İnsan Kaynakları Yönetimine İlişkin Faaliyetler	143.110.000	0	143.110.000	163.213.000	0	163.213.000	178.761.000	0	178.761.000
Özel Kalem Hizmetleri	77.475.000	0	77.475.000	89.978.000	0	89.978.000	101.410.000	0	101.410.000
Strateji Geliştirme ve Mali Hizmetler	15.723.000	0	15.723.000	18.265.000	0	18.265.000	20.592.000	0	20.592.000
Taşınmaz Mal Gelirleriyle Yürütülecek Hizmetler	9.876.000	0	9.876.000	11.201.000	0	11.201.000	12.158.000	0	12.158.000
Yükseköğretimde Öğrencilere Yönelik İdari Hizmetler	53.276.000	0	53.276.000	61.898.000	0	61.898.000	69.793.000	0	69.793.000
GENEL TOPLAM	4.048.510.000	285.580.365	4.334.090.365	4.696.589.000	309.455.902	5.006.044.902	5.269.926.000	341.801.492	5.611.727.492

EKONOMİK SINIFLANDIRMA DÜZEYİNDE SAKARYA ÜNİVERSİTESİ PERFORMANS PROGRAMI MALİYETİ

EKONOMİK KOD	2025				2026				2027			
	HİZMET PROGRAMLARI TOPLAM	YÖNETİM VE DESTEK PROGRAMI	PROGRAM DIŞI GİDERLER	TOPLAM	HİZMET PROGRAMLARI TOPLAM	YÖNETİM VE DESTEK PROGRAMI	PROGRAM DIŞI GİDERLER	TOPLAM	HİZMET PROGRAMLARI TOPLAM	YÖNETİM VE DESTEK PROGRAMI	PROGRAM DIŞI GİDERLER	TOPLAM
<i>Personel Giderleri</i>	2.578.737.000	320.454.000		2.899.191.000	2.995.768.000	372.327.000		3.368.095.000	3.374.058.000	419.829.000		3.793.887.000
<i>Sosyal Güvenlik Kurumuna Devlet Primi Giderleri</i>	305.877.000	40.686.000		346.563.000	355.432.000	47.272.000		402.704.000	400.305.000	53.301.000		453.606.000
<i>Mal ve Hizmet Alım Giderleri</i>	371.872.000	19.251.000		391.123.000	421.618.000	21.957.000		443.575.000	457.610.000	23.870.000		481.480.000
<i>Faiz Giderleri</i>				0				0				0
<i>Cari Transferler</i>	19.656.000	119.638.000		139.294.000	22.367.000	135.708.000		158.075.000	24.160.000	147.234.000		171.394.000
<i>Sermaye Giderleri</i>	226.289.000	46.050.000		272.339.000	319.954.000	4.186.000		324.140.000	365.050.000	4.509.000		369.559.000
<i>Sermaye Transferleri</i>				0				0				0



<i>Borç Verme</i>				0				0				0
<i>Yedek Ödenekler</i>				0				0				0
BÜTÇE İÇİ TOPLAM KAYNAK	3.502.431.000	546.079.000	0	4.048.510.000	4.115.139.000	581.450.000	0	4.696.589.000	4.621.183.000	648.743.000	0	5.269.926.000
<i>Döner Sermaye</i>	145.580.365			145.580.365	153.455.902			153.455.902	168.801.492			168.801.492
<i>Özel Hesap</i>	140.000.000			140.000.000	156.000.000			156.000.000	173.000.000			173.000.000
<i>Diğer Bütçe Dışı Kaynak</i>				0				0				0
BÜTÇE DIŞI TOPLAM KAYNAK	285.580.365	0	0	285.580.365	309.455.902	0	0	309.455.902	341.801.492	0	0	341.801.492
GENEL TOPLAM	3.788.011.365	546.079.000	0	4.334.090.365	4.424.594.902	581.450.000	0	5.006.044.902	4.962.984.492	648.743.000	0	5.611.727.492



FAALİYETLERDEN SORUMLU HARCAMA BİRİMLERİ

İdare Adı SAKARYA ÜNİVERSİTESİ
Yıl 2025 (Cumhurbaşkanı Teklifi)

PROGRAM	ALT PROGRAM	FAALİYET	SORUMLU HARCAMA BİRİMİ
ARAŞTIRMA, GELİŞTİRME VE YENİLİK	YÜKSEKÖĞRETİMDE BİLİMSEL ARAŞTIRMA VE GELİŞTİRME	Yükseköğretim Kurumlarının Bilimsel Araştırma Projeleri	ÖZEL KALEM (REKTÖRLÜK)
TEDAVİ EDİCİ SAĞLIK	TEDAVİ HİZMETLERİ	Ağız ve Diş Sağlığı Hizmetleri	DIŞ HEKİMLİĞİ FAKÜLTESİ
		Diş Hekimliği Hastanesi Tarafından Yapılacak Taban Ödeme	DIŞ HEKİMLİĞİ FAKÜLTESİ
YÜKSEKÖĞRETİM	ÖN LİSANS EĞİTİMİ, LİSANS EĞİTİMİ VE LİSANSÜSTÜ EĞİTİM	Yükseköğretim Kurumları Bilgi ve Kültürel Kaynaklar ile Sportif Altyapının Geliştirilmesi Hizmetleri	KÜTÜPHANE VE DOKÜMANTASYON DAİRE BAŞKANLIĞI
		Yükseköğretim Kurumları Birinci Öğretim	ÖZEL KALEM (GENEL SEKRETERLİK), İDARİ VE MALİ İŞLER DAİRE BAŞKANLIĞI, PERSONEL DAİRE BAŞKANLIĞI, SAĞLIK, KÜLTÜR VE SPOR DAİRE BAŞKANLIĞI, BİLGİ İŞLEM DAİRE BAŞKANLIĞI, YAPI İŞLERİ VE TEKNİK DAİRE BAŞKANLIĞI, ÖĞRENCİ İŞLERİ DAİRE BAŞKANLIĞI, SAĞLIK BİLİMLERİ ENSTİTÜSÜ, TIP FAKÜLTESİ, DIŞ HEKİMLİĞİ FAKÜLTESİ, SAĞLIK BİLİMLERİ FAKÜLTESİ, SAĞLIK HİZMETLERİ MESLEK YÜKSEKOKULU, FEN BİLİMLERİ ENSTİTÜSÜ, MÜHENDİSLİK FAKÜLTESİ, BİLGİSAYAR VE BİLİŞİM BİLİMLERİ FAKÜLTESİ, SOSYAL BİLİMLER ENSTİTÜSÜ, EĞİTİM BİLİMLERİ ENSTİTÜSÜ, ORTA DOĞU ENSTİTÜSÜ, İŞLETME ENSTİTÜSÜ, EĞİTİM FAKÜLTESİ, HUKUK FAKÜLTESİ, SİYASAL BİLGİLER FAKÜLTESİ, İŞLETME FAKÜLTESİ, İLETİŞİM FAKÜLTESİ, İLAHİYAT FAKÜLTESİ, DEVLET KONSERVATUVARI, ADAPAZARI MESLEK YÜKSEKOKULU, GÜZEL SANATLAR FAKÜLTESİ, ADALET MESLEK YÜKSEKOKULU, YABANCI DİLLER YÜKSEKOKULU, İNSAN VE TOPLUM BİLİMLERİ FAKÜLTESİ, FEN FAKÜLTESİ



		Yükseköğretim Kurumları İkinci Öğretim	İDARİ VE MALİ İŞLER DAİRE BAŞKANLIĞI, TIP FAKÜLTESİ, DIŞ HEKİMLİĞİ FAKÜLTESİ, SAĞLIK HİZMETLERİ MESLEK YÜKSEKOKULU, FEN BİLİMLERİ ENSTİTÜSÜ, MÜHENDİSLİK FAKÜLTESİ, BİLGİSAYAR VE BİLİŞİM BİLİMLERİ FAKÜLTESİ, SOSYAL BİLİMLER ENSTİTÜSÜ, EĞİTİM BİLİMLERİ ENSTİTÜSÜ, EĞİTİM FAKÜLTESİ, SİYASAL BİLGİLER FAKÜLTESİ, İŞLETME FAKÜLTESİ, İLETİŞİM FAKÜLTESİ, İLAHİYAT FAKÜLTESİ, DEVLET KONSERVATUVARI, GÜZEL SANATLAR FAKÜLTESİ, İNSAN VE TOPLUM BİLİMLERİ FAKÜLTESİ
		Yükseköğretim Kurumları Tezsiz Yüksek Lisans	İDARİ VE MALİ İŞLER DAİRE BAŞKANLIĞI, SAĞLIK BİLİMLERİ ENSTİTÜSÜ, FEN BİLİMLERİ ENSTİTÜSÜ, SOSYAL BİLİMLER ENSTİTÜSÜ, EĞİTİM BİLİMLERİ ENSTİTÜSÜ, ORTA DOĞU ENSTİTÜSÜ, İŞLETME ENSTİTÜSÜ
		Yükseköğretim Kurumları Uzaktan Eğitim	İDARİ VE MALİ İŞLER DAİRE BAŞKANLIĞI, FEN BİLİMLERİ ENSTİTÜSÜ, SOSYAL BİLİMLER ENSTİTÜSÜ, EĞİTİM BİLİMLERİ ENSTİTÜSÜ, İŞLETME ENSTİTÜSÜ, İLAHİYAT FAKÜLTESİ, ADAPAZARI MESLEK YÜKSEKOKULU
		Yükseköğretim Kurumları Yaz Okulları	İDARİ VE MALİ İŞLER DAİRE BAŞKANLIĞI, HUKUK FAKÜLTESİ
	YÜKSEKÖĞRETİMDE ÖĞRENCİ YAŞAMI	Yükseköğretimde Barınma Hizmetleri	SAĞLIK, KÜLTÜR VE SPOR DAİRE BAŞKANLIĞI
		Yükseköğretimde Beslenme Hizmetleri	SAĞLIK, KÜLTÜR VE SPOR DAİRE BAŞKANLIĞI
		Yükseköğretimde Kültür ve Spor Hizmetleri	SAĞLIK, KÜLTÜR VE SPOR DAİRE BAŞKANLIĞI
		Yükseköğretimde Öğrenci Yaşamına İlişkin Diğer Hizmetler	SAĞLIK, KÜLTÜR VE SPOR DAİRE BAŞKANLIĞI
		Yükseköğretimde Sağlık Hizmetleri	SAĞLIK, KÜLTÜR VE SPOR DAİRE BAŞKANLIĞI
	YÖNETİM VE DESTEK PROGRAMI	TEFTİŞ, DENETİM VE DANIŞMANLIK HİZMETLERİ	Hukuki Danışmanlık ve Muhakemat Hizmetleri
İç Denetim			ÖZEL KALEM (REKTÖRLÜK)
		Bilgi Teknolojilerine Yönelik Faaliyetler	BİLGİ İŞLEM DAİRE BAŞKANLIĞI



YÖNETİM VE DESTEK PROGRAMI	ÜST YÖNETİM, İDARİ VE MALİ HİZMETLER	Engellilerin Erişilebilirliğinin Sağlanması	YAPI İŞLERİ VE TEKNİK DAİRE BAŞKANLIĞI
		Genel Destek Hizmetleri	ÖZEL KALEM (GENEL SEKRETERLİK), İDARİ VE MALİ İŞLER DAİRE BAŞKANLIĞI, YAPI İŞLERİ VE TEKNİK DAİRE BAŞKANLIĞI
		İnsan Kaynakları Yönetimine İlişkin Faaliyetler	PERSONEL DAİRE BAŞKANLIĞI
		İnşaat ve Yapı İşlerinin Yürütülmesi	YAPI İŞLERİ VE TEKNİK DAİRE BAŞKANLIĞI
		Özel Kalem Hizmetleri	ÖZEL KALEM (REKTÖRLÜK)
		Strateji Geliştirme ve Mali Hizmetler	STRATEJİ GELİŞTİRME DAİRE BAŞKANLIĞI
		Taşınmaz Mal Gelirleriyle Yürütülecek Hizmetler	İDARİ VE MALİ İŞLER DAİRE BAŞKANLIĞI, YAPI İŞLERİ VE TEKNİK DAİRE BAŞKANLIĞI
		Yükseköğretimde Öğrencilere Yönelik İdari Hizmetler	SAĞLIK, KÜLTÜR VE SPOR DAİRE BAŞKANLIĞI, ÖĞRENCİ İŞLERİ DAİRE BAŞKANLIĞI



PERFORMANS GÖSTERGELERİNİN İZLENMESİNDEN SORUMLU BİRİMLER

İdare Adı: **SAKARYA ÜNİVERSİTESİ**

PROGRAM	ALT PROGRAM	PERFORMANS GÖSTERGELERİ	SORUMLU BİRİM
ARAŞTIRMA, GELİŞTİRME VE YENİLİK	ARAŞTIRMA ALTYAPILARI	Araştırma altyapısı projesi tamamlanma oranı	SAKARYA ÜNİVERSİTESİ
	YÜKSEKÖĞRETİMDE BİLİMSEL ARAŞTIRMA VE GELİŞTİRME	Ar-ge'ye harcanan bütçenin toplam bütçeye oranı	SAKARYA ÜNİVERSİTESİ
		Ar-ge sonucu ortaya çıkan ürünlere ilişkin alınan patent sayısı	SAKARYA ÜNİVERSİTESİ
		Ar-ge sonucu ticarileştirilen ürün sayısı	SAKARYA ÜNİVERSİTESİ
		Araştırma merkezleri gelir miktarı	SAKARYA ÜNİVERSİTESİ
		Araştırma merkezlerinin sanayi ile yaptığı proje sayısı	SAKARYA ÜNİVERSİTESİ
		BAP kapsamında desteklenen araştırma projeleri sayısı	SAKARYA ÜNİVERSİTESİ
		Öğretim elemanı başına düşen ar-ge proje sayısı	SAKARYA ÜNİVERSİTESİ
		Patent, faydalı model ve endüstriyel tasarım başvuru sayısı	SAKARYA ÜNİVERSİTESİ
		Ulusal ve uluslararası kuruluşlar tarafından desteklenen ar-ge projesi sayısı	SAKARYA ÜNİVERSİTESİ
Uluslararası endekslerde yer alan bilimsel yayın sayısı	SAKARYA ÜNİVERSİTESİ		
HAYAT BOYU ÖĞRENME	YÜKSEKÖĞRETİM KURUMLARI SÜREKLİ EĞİTİM FAALİYETLERİ	Dezavantajlı gruplara yönelik sosyal entegrasyon ve kapsayıcılığa ilişkin yapılan faaliyet sayısı	SAĞLIK, KÜLTÜR VE SPOR DAİRE BAŞKANLIĞI
		Eğitim programlarına başvuran kişi sayısı	SAKARYA ÜNİVERSİTESİ
		Mezunlara yönelik gerçekleştirilen faaliyet sayısı	SAKARYA ÜNİVERSİTESİ
		Sürekli Eğitim Merkezi (SEM) ve Dil Merkezi (DİLMER) tarafından mesleki eğitime yönelik verilen sertifika sayısı	SAKARYA ÜNİVERSİTESİ
		Tamamlanan sosyal sorumluluk projeleri sayısı	SAĞLIK, KÜLTÜR VE SPOR DAİRE BAŞKANLIĞI
		Üniversitenin çevrecilik alanlarında aldığı ödül sayısı	SAKARYA ÜNİVERSİTESİ



TEDAVİ EDİCİ SAĞLIK	TEDAVİ HİZMETLERİ	Ameliyat sayısı	
		Üniversite hastaneleri nitelikli yatak oranı	
		Üniversite hastaneleri yatak doluluk oranı	
		Yatan hasta sayısı	
YÜKSEKÖĞRETİM	ÖĞRETİM ELEMANLARINA SAĞLANAN BURS VE DESTEKLER	SCI, SCI-Expanded, SSCI ve AHCI kapsamındaki dergilerde öğretim elemanı başına düşen yayın sayısı	SAKARYA ÜNİVERSİTESİ
		Yükseköğretim Kurulu tarafından belirlenecek öncelikli alanlarda sağlanan burslardan yararlanan doktora öğrenci sayısı	İDARİ VE MALİ İŞLER DAİRE BAŞKANLIĞI
		Yükseköğretim Kurulu tarafından sağlanan araştırma desteklerinden yararlananların sayısı	SAKARYA ÜNİVERSİTESİ
		Yükseköğretim Kurulu tarafından sağlanan yurt dışında yabancı dil yeterliliklerinin artırılmasına yönelik burslardan yararlanan sayısı	SAKARYA ÜNİVERSİTESİ
		Yükseköğretim Kurulu, Türkiye Bilimler Akademisi ve TÜBİTAK bilim, teşvik ve sanat ödülleri sayısı	SAKARYA ÜNİVERSİTESİ
		Doktora eğitimini tamamlayanların sayısı	ÖĞRENCİ İŞLERİ DAİRE BAŞKANLIĞI
	ÖN LİSANS EĞİTİMİ, LİSANS EĞİTİMİ VE LİSANSÜSTÜ EĞİTİM	Eğitim bilimleri kontenjan doluluk oranı	ÖĞRENCİ İŞLERİ DAİRE BAŞKANLIĞI
		Eğitimin program süresinde bitirilme oranı	ÖĞRENCİ İŞLERİ DAİRE BAŞKANLIĞI
		Fen bilimleri kontenjan doluluk oranı	ÖĞRENCİ İŞLERİ DAİRE BAŞKANLIĞI
		Kütüphanede bulunan basılı ve elektronik kaynak sayısı	KÜTÜPHANE VE DOKÜMANTASYON DAİRE BAŞKANLIĞI
		Kütüphanede bulunan öğrenci başına düşen basılı ve elektronik kaynak sayısı	KÜTÜPHANE VE DOKÜMANTASYON DAİRE BAŞKANLIĞI
		Kütüphaneden yararlanan kişi sayısı	KÜTÜPHANE VE DOKÜMANTASYON DAİRE BAŞKANLIĞI
		Lisansüstü öğrencilerin toplam öğrenciler içindeki payı	ÖĞRENCİ İŞLERİ DAİRE BAŞKANLIĞI
		Öğrenci başına düşen eğitim alanı	YAPI İŞLERİ VE TEKNİK DAİRE BAŞKANLIĞI



		Öğrenci başına düşen kapalı alan	YAPI İŞLERİ VE TEKNİK DAİRE BAŞKANLIĞI
		Öğrenci değişim programlarından yararlanan öğrencilerin oranı	SAKARYA ÜNİVERSİTESİ
		Öğretim üyesi başına düşen öğrenci sayısı	ÖĞRENCİ İŞLERİ DAİRE BAŞKANLIĞI
		Sağlık bilimleri kontenjan doluluk oranı	ÖĞRENCİ İŞLERİ DAİRE BAŞKANLIĞI
		Sosyal bilimler kontenjan doluluk oranı	ÖĞRENCİ İŞLERİ DAİRE BAŞKANLIĞI
		Teknokent veya Teknoloji Transfer Ofisi (TTO) projelerine katılan öğrenci sayısı	SAKARYA ÜNİVERSİTESİ
		Uluslararası kuruluşlarla ortak uygulanan eğitim programı sayısı	SAKARYA ÜNİVERSİTESİ
		Yabancı dilde eğitim veren program sayısı	ÖĞRENCİ İŞLERİ DAİRE BAŞKANLIĞI
		Yabancı uyruklu akademisyen sayısı	PERSONEL DAİRE BAŞKANLIĞI
		Yabancı uyruklu öğrenci sayısı	ÖĞRENCİ İŞLERİ DAİRE BAŞKANLIĞI
		Yan dal ve çift ana dal programından mezun olanların toplam mezun sayısına oranı	ÖĞRENCİ İŞLERİ DAİRE BAŞKANLIĞI
	YÜKSEKÖĞRETİMDE ÖĞRENCİ YAŞAMI	Barınma hizmetlerinden yararlanan öğrenci sayısı	SAĞLIK, KÜLTÜR VE SPOR DAİRE BAŞKANLIĞI
		Beslenme hizmetlerinden yararlanan öğrenci sayısı	SAĞLIK, KÜLTÜR VE SPOR DAİRE BAŞKANLIĞI
		Öğrenci başına düşen sosyal donatı alanı	SAĞLIK, KÜLTÜR VE SPOR DAİRE BAŞKANLIĞI
		Öğrenci kulüp ve topluluk sayısı	SAĞLIK, KÜLTÜR VE SPOR DAİRE BAŞKANLIĞI
		Sosyal, kültürel ve sportif faaliyet sayısı	SAĞLIK, KÜLTÜR VE SPOR DAİRE BAŞKANLIĞI
		Yükseköğretimde öğrenci başına barınma harcaması	SAĞLIK, KÜLTÜR VE SPOR DAİRE BAŞKANLIĞI
		Yükseköğretimde öğrenci başına beslenme harcaması	SAĞLIK, KÜLTÜR VE SPOR DAİRE BAŞKANLIĞI
		Yükseköğretimde öğrenci yaşamından memnuniyet oranı	SAĞLIK, KÜLTÜR VE SPOR DAİRE BAŞKANLIĞI
		Yükseköğretimde öğrencilere sunulan sağlık hizmetinden yararlanan öğrenci sayısının toplam öğrenci sayısına oranı	SAĞLIK, KÜLTÜR VE SPOR DAİRE BAŞKANLIĞI