



2019 MALİ YILI PERFORMANS PROGRAMI



SUNUŞ



Manisa Celal Bayar Üniversitesi, 1992 yılında, ülkemizin kadim şehirlerinden biri olan Manisa'da kurulmuştur. 14 Fakülte, 3 Yüksekokul, 3 Enstitü, 15 Meslek Yüksekokulu, 28 Araştırma ve Uygulama Merkezi ve 600 yataklı hastanesiyle eğitim, öğretim, araştırma ve tedavi hizmetlerini sürdürmektedir.

İleri ve yüksek teknolojinin baş döndürücü bir hızla geliştiği; sosyal, siyasal, ekonomik ve çevre sorunlarının da o oranda arttığı bir çağda yaşıyoruz. Mevcut bilgi ve teknoloji çok kısa sürede katlanarak artıyor ve gelişiyor. Üniversitelerimizin bu hızlı akışa uyum sağlaması şarttır. Bu hızlı akışın nabzını tutacak öngörümüz olmazsa, takip edilen bir üniversite konumuna yükselemez. Ülkelerin kaderini takip edenler değil, takip edilenler değiştirebilir.

Manisa Celal Bayar Üniversitesi, eğitimde kaliteye önem veren yeniliklere açık bir üniversitedir. Farklı düşünce, inanç ve hayat biçimlerinin birlikte yaşadığı hoşgörü ortamında, gelişerek değişme ve değişerek gelişmeyi ilke edinmiştir. Ulusal ve uluslararası düzeyde öncelikle tercih ve takip edilme ve hayata değer katma gayesindedir. Uluslararası anlaşmalar ve değişim programlarıyla öğrenci ve akademik personelinin niteliğini artırma çabasıdır. Fen bilimleri yanında, sosyal bilimler alanında da ödüller vererek akademisyenlerimiz teşvik edilmekte, akreditasyona önem vererek de kalite standardı oluşturmaktayız.

“Uzaktan Eğitim Merkezi”miz ile teknolojinin sunduğu imkânları değerlendirip, yükseköğretimi yaşam boyu eğitimin bir parçası haline getirirken “Sürekli Eğitim Merkezi”miz ile de şehir, sanayi ve diğer kamu kurumları ile hizmet alışverişini gerçekleştiriyoruz. İnşaatı devam eden teknopark bittiğinde bu etkileşim ivme kazanacaktır.

Tıp Fakültesi ve Hafsa Sultan Araştırma ve Uygulama Hastanesi ile öncelikle nitelikli hekimler yetiştirmeyi hedefliyoruz. Sağlık hizmetlerinin niteliğini artırarak da bölgenin seçkin bir hastanesi olma yolunda çaba sarf ediyoruz.

“Sağlıklı Yaşam Merkezi”mize, açık ve kapalı havuzumuza, spor tesislerimize, alışveriş merkezimize ve diğer sosyal işletmelerimize yenilerini ekleyip, niteliksel olarak da geliştirerek yolumuza devam edeceğiz.

Üniversitemiz, “Engelsiz Bir Üniversite” olma hedefiyle kurulan Engelli Danışma ve Koordinasyon Birimi aracılığıyla engellilere yönelik olarak birçok çalışma gerçekleştirmekte; bu çalışmalarla, tüm üniversiteler içinde örnek teşkil etmektedir.

Bütün gayretimiz öğrencilerimizin rahat ve huzurlu bir ortamda eğitim öğretim görmeleri içindir. Öğrenci konseyi ve öğrenci kulüpleri vasıtasıyla öğrencilerimizi işin içine katarak sosyal sorumluluk projeleri, kültür, sanat, spor vb. etkinlikler ile de kendilerini ifade etmelerini sağlayacak ortamı hazırlıyoruz. Bunun yanında özgür, analitik ve eleştirel düşünebilen bireyler olmalarına katkıda bulunmak istiyoruz.

Hep birlikte daha özgürlükçü, yenilikçi, girişimci bir üniversite için, siz sevgili gençleri Manisa Celal Bayar Üniversitesi ailesine davet ediyorum. Sizleri aramızda görmek bizi mutlu edecektir. Sevgilerimle...

Prof. Dr. A. Kemal ÇELEBİ

Rektör

İÇİNDEKİLER		
I-	CELAL BAYAR ÜNİVERSİTESİ HAKKINDA	SAYFA NO
	A-TARİHÇE	5
II-	GENEL BİLGİLER	
	A- ÖZGÖREV (MİSYON)	7
	ÖZGÖRÜŞ (VİZYON)	7
	B- TANIMLAR,YETKİ,GÖREV VE SORUMLULUKLAR	8
	C- İLKELER	10
	D- İDAREYE İLİŞKİN BİLGİLER	11
	1. Fiziksel Yapı	11
	2. Örgüt Yapısı	17
	3. Bilgi ve Teknolojik Kaynaklar	25
	4. İnsan Kaynakları	31
	5. Yönetim ve İç Kontrol Sistemi	42
	6. Sunulan Hizmetler	45
	7. Yatırım Hizmetleri	47
III-	AMAÇ VE HEDEFLER	
	A- İdarenin Amaç ve Hedefleri	48
	B- Temel Politikalar ve Öncelikler	50
IV-	STRATEJİLER	62

I-CELAL BAYAR ÜNİVERSİTESİ HAKKINDA

A-TARİHÇE

Adını; Milli mücadele yıllarında Atatürk'ün silah arkadaşı, Son Osmanlı Mebusan Meclisi'nde Saruhan Mebusluğu da yapmış olan Celal Bayar'dan alan Üniversitemiz, simge olarak sevgi, bilgi ve gelişmeyi geçmişten geleceğe taşımayı temsil eden Manisa Lalesini (Anemon) seçmiştir.

Manisa Celal Bayar Üniversitesi kurulmadan önce Manisa merkezde ve birkaç ilçesinde yükseköğretim kurumları bulunmaktaydı. Bu kurumlar, Ege Üniversitesi ve Dokuz Eylül Üniversitesi'ne bağlı olarak Manisa'da yükseköğretimin temelini atmış durumdaydılar.

Manisa Celal Bayar Üniversitesi 11 Temmuz 1992 tarih ve 21281 sayılı resmi gazetede yayımlanan 3837 sayılı Kanunla kurulmuştur. Önce, 1975 yılında Ege Üniversitesi'ne bağlı Ege Üniversitesi İktisadi ve Ticari Bilimler Fakültesi Manisa Ön Lisans Yüksekokulu açılmış ve bu yüksekokul lisans düzeyinde eğitim vermeye başlayarak Manisa Maliye-Muhasebe Yüksekokulu adını almıştır. Sonra Dokuz Eylül Üniversitesi'ne bağlı Manisa İktisadi ve İdari Bilimler Fakültesi olan ilk yükseköğretim kurumu, daha sonra Manisa Celal Bayar Üniversitesi İktisadi ve İdari Bilimler Fakültesi'ne dönüşmüştür. Yine, Manisa merkezdeki ilk yükseköğretim kurumlarından biri olan Manisa Spor Akademisi, 1982 yılında Dokuz Eylül Üniversitesi'ne bağlı olarak Buca Eğitim Fakültesi Beden Eğitimi Bölümü olarak faaliyet gösterirken Üniversitemizin kuruluşuyla Manisa Celal Bayar Üniversitesi Beden Eğitimi ve Spor Yüksekokulu'na dönüşmüştür.

Manisa merkezdeki bu kurumlardan başka Demirci ilçesinde 1964 yılında açılan İlköğretmen Okulu, 1974 yılında iki yıllık Eğitim Enstitüsü'ne dönüşmüş, 1982 yılında Eğitim Yüksekokulu adıyla Dokuz Eylül Üniversitesi'ne, sonra 3837 sayılı yasayla Fakülteye dönüştürülüp Eğitim Fakültesi olarak Manisa Celal Bayar Üniversitesi'ne bağlanmıştır.

Bunlardan başka, Akhisar ilçesinde Ege Üniversitesi'ne bağlı olarak eğitim veren

Tütün Ekserliği Yüksekokulu ve Alaşehir ilçesindeki Meslek Yüksekokulu Üniversitemize bağlanan ilk yüksekokullar olmuştur.

Manisa Merkezde, Sağlık Bakanlığı'na bağlı olarak eğitim veren Sağlık Meslek Lisesi 10 Eylül 1992 tarihinde Sağlık Bakanlığı ile Yükseköğretim Kurulu Başkanlığı arasında yapılan protokol ile Üniversitemize bağlanmış, Manisa Celal Bayar Üniversitesi Sağlık Hizmetleri Meslek Yüksekokulu adını almıştır.

Manisa Celal Bayar Üniversitesi, 1992 yılında kurulmasıyla birlikte çevresindeki yerleşik, yükseköğretim kurumlarını böylece bünyesinde toplamış ve aynı zamanda Üniversitenin temeli olan Fakülteleri açmıştır. Bunlar, Fen-Edebiyat Fakültesi, Mühendislik Fakültesi ve Tıp Fakültesi'dir. Tıp Fakültesi, 1994'deki kuruluşunun hemen ardından Manisa Celal Bayar Üniversitesi Tıp Fakültesi Moris Şinasi Araştırma ve Uygulama Hastanesi'ni kurulmuş halen Hafsa Sultan Üniversite Hastanesi olarak Manisalıların ve Ege Bölgesi'ndeki pek çok ilin sağlık gereksinimlerini karşılamaya başlamış; bilimsel ve teknik donanımıyla da Ege Bölgesi'ndeki en büyük araştırma hastanelerinden biri olmaya aday olmuştur.

2012 yılında Üniversitemiz bünyesinde İlahiyat Fakültesi, İşletme Fakültesi, Diş Hekimliği Fakültesi, Hasan Ferdi Turgutlu Teknoloji Fakültesi, Güzel Sanatlar Tasarım ve Mimarlık Fakültesi, Yabancı Diller Yüksek Okulu kurulmuştur, 2017 yılında da Spor Bilimleri Fakültesi ve Sağlık Bilimleri Fakültesi kurulmuştur.

Manisa Celal Bayar Üniversitesi'nin kuruluş kanununda yer alan ve Üniversitenin bilimsel gelişmesinde çok önemli bir yeri olan Fen Bilimleri Enstitüsü, Sosyal Bilimler Enstitüsü ve Sağlık Bilimleri Enstitüsü 1992 yılında kurulmuştur.

Manisa'nın hemen bütün ilçelerinde birer meslek yüksekokulu açan Manisa Celal Bayar Üniversitesi, bu okullarla ilçelerin ekonomik gereksinimlerine ve tarımsal eğilimlerine uygun eğitim yapmaktadır.

Türkiye'nin ve Ege Bölgesi'nin tarihi ve kültürel dokusu en zengin illerinden biri olan Manisa, Üniversitemiz ile ve Üniversitemizin bilimsel çalışma ve araştırmaları ile

gelecekte de daima ön planda olacak ve bir Üniversite şehri olarak anılacaktır.

II-GENEL BİLGİLER

Üniversitemizde hedef; Ulusal kimliğini küresel değerlerle bağdaştırabilen, kendisini sürekli geliştirebilen, teknolojiye hakim, girişimci, çevreye ve topluma saygılı, eleştirel düşünme becerisine sahip, insan hakları, demokrasi, etik ve kültürel değerler konusunda duyarlı mezunlar yetiştirmek; bilime ve teknolojiye uluslar arası düzeyde katkıda bulunacak araştırmalar yapmak, bu araştırmaları yapacak kadroları yetiştirmek ve gerekli altyapıyı oluşturmak; araştırma, eğitim ve hizmet alanlarındaki üretimini toplum yararına sunmaktır.

Misyon

Yenilikçi, girişimci, çevreye ve insana saygılı bireyler yetiştirerek; eğitim, araştırma ve topluma hizmet alanlarındaki üretimini toplum yararına sunmaktır.

Vizyon

Üniversitemizi bilim, eğitim ve topluma katkı alanlarında uluslararası tanınır ve tercih edilen bir eğitim kurumu haline getirmektir.

B-TANIMLAR, YETKİ, GÖREV VE SORUMLULUKLAR

Yükseköğretim kurumlarının kuruluşu, tanımları, yetki, görev ve sorumlulukları Türkiye Cumhuriyeti Anayasası'nın 130 uncu maddesi ve 2547 sayılı Yükseköğretim Kanunu ile düzenlenmiştir.

2547 Sayılı Yükseköğretim Kanunu Yükseköğretim Kurumlarını ve Üniversiteleri şu şekilde tanımlamıştır.

Yükseköğretim Kurumları: Üniversiteler ile yüksek teknoloji enstitüleri ve bunların bünyesinde yer alan fakülteler, enstitüler, yüksekokullar, konservatuarlar, meslek yüksekokulları ile uygulama ve araştırma merkezleridir.

Yüksek teknoloji enstitüsü, özellikle teknoloji alanlarında yüksek düzeyde araştırma, eğitim-öğretim, üretim, yayın ve danışmanlık yapan, kamu tüzel kişiliğine ve bilimsel özerkliğe sahip bir yükseköğretim kurumudur.

Üniversite: Bilimsel özerkliğe ve kamu tüzel kişiliğine sahip yüksek düzeyde eğitim- öğretim, bilimsel araştırma, yayın ve danışmanlık yapan; fakülte, enstitü, yüksekokul ve benzeri kuruluş ve birimlerden oluşan bir yükseköğretim kurumudur.

T.C. Anayasası ise Yükseköğretim Kurumlarını aşağıdaki şekilde maddeleştirmiştir.

MADDE 130. – Çağdaş eğitim-öğretim esaslarına dayanan bir düzen içinde milletin ve ülkenin ihtiyaçlarına uygun insan gücü yetiştirmek amacı ile ortaöğretime dayalı çeşitli düzeylerde eğitim-öğretim, bilimsel araştırma, yayın ve danışmanlık yapmak, ülkeye ve insanlığa hizmet etmek üzere çeşitli birimlerden oluşan kamu tüzelkişiliğine ve bilimsel

özerkliğe sahip üniversiteler Devlet tarafından kanunla kurulur.

Yükseköğretimin Amaçları:

2547 sayılı Yükseköğretim Personel Kanunu'nun "Amaç" başlıklı 4 üncü maddesi kapsamında yükseköğretimin amacı;

a. Öğrencilerini;

- (1) ATATÜRK İnkılâpları ve ilkeleri doğrultusunda ATATÜRK milliyetçiliğine bağlı,
- (2) Türk milletinin milli, ahlaki, insani, manevi ve kültürel değerlerini taşıyan, Türk olmanın şeref ve mutluluğunu duyan,
- (3) Toplum yararını kişisel çıkarının üstünde tutan, aile, ülke ve millet sevgisi ile dolu,
- (4) Türkiye Cumhuriyeti Devletine karşı görev ve sorumluluklarını bilen ve bunları davranış haline getiren,
- (5) Hür ve bilimsel düşünce gücüne, geniş bir dünya görüşüne sahip, insan haklarına saygılı,
- (6) Beden, zihin, ruh, ahlak ve duygu bakımından dengeli ve sağlıklı şekilde gelişmiş,
- (7) İlgilili ve yetenekleri yönünde yurt kalkınmasına ve ihtiyaçlarına cevap verecek, aynı zamanda kendi geçim ve mutluluğunu sağlayacak bir mesleğin bilgi, beceri, davranış ve genel kültürüne sahip, vatandaşlar olarak yetiştirmek,

b. Türk Devletinin ülkesi ve milletiyle bölünmez bir bütün olarak, refah ve mutluluğunu artırmak amacıyla; ekonomik, sosyal ve kültürel kalkınmasına katkıda bulunacak ve hızlandıracak programlar uygulayarak, çağdaş uygarlığın yapıcı, yaratıcı ve seçkin bir ortağı haline gelmesini sağlamak,

c. Yükseköğretim kurumları olarak yüksek düzeyde bilimsel çalışma ve araştırma yapmak, bilgi ve teknoloji üretmek, bilim verilerini yaymak, ulusal alanda gelişme ve kalkınmaya destek olmak, yurt içi ve yurt dışı kurumlarla işbirliği yapmak suretiyle bilim dünyasının seçkin bir üyesi haline gelmek, evrensel ve çağdaş gelişmeye katkıda bulunmaktır.

Ana İlkeleri:

- a.** Öğrencilere, ATATÜRK inkılapları ve ilkeleri doğrultusunda ATATÜRK milliyetçiliğine bağlı hizmet bilincinin kazandırılması sağlanır.
- b.** Milli Kültürümüz, örf ve adetlerimize bağlı, kendimize has şekil ve özellikleri ile evrensel kültür içinde korunarak geliştirilir ve öğrencilere, milli birlik ve beraberliği kuvvetlendirici ruh ve irade gücü kazandırılır.
- c.** Yükseköğretim kurumlarının özellikleri, eğitim - öğretim dalları ile amaçları gözetilerek eğitim - öğretimde birlik ilkesi sağlanır.
- d.** Eğitim - öğretim plan ve programları, bilimsel ve teknolojik esaslara, ülke ve yöre ihtiyaçlarına göre kısa ve uzun vadeli olarak hazırlanıp sürekli olarak geliştirilir.
- e.** Yükseköğretimde imkân ve fırsat eşitliğini sağlayacak önlemler alınır.
- f)** Üniversiteler ile yüksek teknoloji enstitüleri ve bunlar içindeki fakülte, enstitü ve yüksekokullar, kalkınma plan ve programlarının ilke ve hedefleri doğrultusunda ve yükseköğretim planlaması çerçevesinde Yükseköğretim Kurulunun görüşü veya önerisi üzerine kanunla kurulur.
- g.** Meslek elemanı yetiştiren bakanlıklara bağlı yüksekokullar, Yükseköğretim Kurulunun tespit edeceği esaslara göre Bakanlar Kurulu kararı ile kurulur.

Yükseköğretim kurumlarının geliştirilmesi, verimlerinin artırılması, genişletilmesi ve bütün yurda yaygınlaştırılması amacına yönelik olarak yenilerinin açılması, öğretim elemanlarının yurt içinde ve dışında yetiştirilmeleri ve görevlendirilmeleri, üretim – insan gücü - eğitim unsurları arasında dengenin sağlanması, yükseköğretime ayrılan kaynakların ve ihtisas gücünün dağılımı, milli eğitim politikası ve kalkınma planları ilke ve hedefleri doğrultusunda ülke, çevre ve uygulama alanı ihtiyaçlarının karşılanması, örgün, yaygın, sürekli ve açık eğitim - öğretimi de kapsayacak şekilde planlanır ve gerçekleştirilir.

- ı.** Yükseköğretim kurumlarında, Atatürk İlkeleri ve İnkılap Tarihi, Türk dili, yabancı dil zorunlu derslerdendir. Ayrıca, zorunlu olmamak koşuluyla beden eğitimi veya güzel sanat allarındaki derslerden birisi okutulur. Bütün bu dersler en az iki yarıyıl olarak programlanır ve uygulanır.

C- İLKELERİMİZ

Yukarıdaki amaç ve ana ilkelere uygun Manisa Celal Bayar Üniversitemiz ilkeleri;

- ✓ ilimsellik ve akademik liyakat
- ✓ Akademik özgürlük, insan hak ve özgürlüklerine saygı
- ✓ Katılımcılık ve demokratiklik
- ✓ Yerel ve küresel sorunlara duyarlılık
- ✓ Şeffaflık ve hesap verebilirlik
- ✓ Yenilikçilik ve girişimcilik

MCBÜ 2019 Yılı Performans Programı

Fiziksel Yapı

BİRİM ADI	PERSONEL ALANLARI				EĞİTİM ALANLARI								SOSYAL ALANLAR						SİRKÜLASYON ALANLARI			SPOR ALANLARI				KAPALI ALAN TOPLAMI	AÇIK ALAN TOPLAMI	GENEL		TOPLAM AÇIK + KAPALI ALAN
	Akademik		İdari		Laboratuvar												Açık Alan		Kapalı Alan											
	Büro, Çalışma ve Toplantı Odaları		Büro, Çalışma ve Toplantı Odaları		Derslik, Anfi, Seminer ve Konferans Salonu		Tıbbi		Bilgisayar		Diğer		Sinema Salonu, Kantin, Kafeterya, v.b.		Misafirhane, Lojman, Yurt, v.b.		Park, Bahçe ve Gezinti Alanları ve Arazi		Balkon, WC, Merdiven ve Merdiven Boşluğu		Tartan Pist, Futbol Sahası, Halı Saha, Tenis Kortu		Spor, Jimnastik ve Kondisyon Salonu							
	Adet	Toplam m2	Adet	Toplam m2	Adet	Toplam m2	Adet	Toplam m2	Adet	Toplam m2	Adet	Toplam m2	Adet	Toplam m2	Adet	Toplam m2	Adet	Toplam m2	Adet	Toplam m2	Adet	Toplam m2	Adet	Toplam m2	Adet			Toplam m2		
Rektörlük MURADIYE			21	15.365										15	1.295.852	6	400	1	14.500					15.765		235	1.326.118			
Mühendislik Fakültesi A+B	80	1.400	8	480	37	5.962			3	450	10	3.600	2	500			16	2.400								156	14.792			
Uygulamalı Bilimler Y.Ö.İŞLETME FAK.	69	690	9	270	18	2.780			4	260	6	1.430	1	284			1	1.650					7.364		108	7.364				
Fen Edebiyat Fakültesi	130	3.320	15	750	76	5.973			8	900	24	1.200	1	2.037			36	3.545					17.725		290	17.725				
PTT Binası			1	172																			172		1	172				
Merkezi kafeterya (YEMEKHANE) MURADIYE KAMPÜS			4	200									5	3.600			8	1.200					5.000		17	5.000				
Bilgi Erişim Merkezi	4	200	8	250	5	2.600											6	450					3.500		23	3.500				
Muradiye Kapalı Spor Salonu			4	300													6	1.060			1	2.500	3860	1.310.352	11	3.860				
Kapalı yüzme havuzu			3	40									1	48			2	50			1	3.943	4081		7	4.081				
Muradiye atölye			3	835													1	20					855		4	855				
Muradiye kreş			4	508																			508		4	508				
DEFAM	1	42	5	81							26	2.063					4	110					2296		36	2.296				
MURADIYE MİSAFİRHANE			1	20													1	40					1000		2	1.000				
Ümit Doğan Arınç kültür MERKEZİ	2	60			5	800						1.120					2	120					2100		9	2.100				
MURADIYE.MERKEZİ.OGR.K AFE													1.333				6	78					1411		6	1.411				
Hafsa Sultan Arş.Uyg.Hastanesi	189	8.496	51	2.885	39	6.350	84	6.700			30	1.933	1	120	55	12.696	10	194.330	59	14.882	1	500		54062		519	248.892			
Tıp Fakültesi Dekanlığı	52	3.015	14	460	10	747	46	1.627	2	75	6	493	2	270			26	2.470					9157		158	9.157				
İ.İ.B.F.Eski Derslik B blok	20	607			36	2.800							2	350			18	850					4607		76	4.607				
İ.İ.B.F.Dekanlık (eski)A blok	22	1.068											1	200			8	200					1468		31	1.468				
İ.İ.B.F.S.Demirel Kültür Merkezi.	8	350			1	1.350											12	400					2100	194830	21	2.100				
İ.İ.B.F.Kafeterya (Altın)													1	300			1	21					321		2	321				
İ.İ.B.F.Yeni DEKANLIK- D blok	24	1.100	20	300	23	2.100											6	610					4110		73	4.110				
Sağlık Hizmetleri MYO. C blok	20	900	22	340	26	2.450			1	96							8	850					4636		77	4.636				

MCBÜ 2019 Yılı Performans Programı

Bozköy mutfak			2	489																				489		2	489								
Bozköy kreş			4	508																				508		4	508								
BOZKOY MERKEZİ KAFETERYA+ 2. KAT.BAŞ HEKİMLİK	10	180								7	1.215													1.620		32	1.620								
Eski Rektörlük A Blok	45	2.275												9	78.368										2.848		67	86.756							
Eski Rektörlük Ek Binası B Blok	81	2.800																							3.115		95	3.115							
B.E.S.Y.O. + Soy.Binası Fitnes Center	20	600	12	380	12	835	1	126	2	304			2	180											7.445		64	7.445							
Merkezi Yemekhane Merkez Kampüs(ESKİ)	5	120																							1.925		15	1.925							
Atatürk Kapalı Spor Salonu	4	120	4	180									2	530			24	560							3.000		70	3.000							
			8	200									2	300											3.834		18	3.834							
Yabancı Diller Kampusu	6	250	4	150	40	4.000								2	23.120										4.839	23.120	58	27.959							
Sağlık Y.O.)	19	390	12	336	24	1.856	8	784				2	112	1	275							2	2.614		1.393		1	74	5.220	2.614	69	7.834			
İlahiyat Fak. Ve Manisa M.Y.O	5	108	6	174	18	1.003			2	144	2	144	1	279											2.122		49	10.770							
Sürekli Eğitim Merkezi	35	250	8	200	4	150																			1.000	8.648	56	1.000							
Mevlevihane	1	50	2	100									5	150												607	8.430	18	9.037						
Dartış-şifa	1	35											8	130	1	35									421	2.638	13	3.059							
(Kardiyoloji Merkezi	15	450	8	160	6	339	8	350																	1.674	2.500	51	4.174							
Ahmetli Meslek Yüksekokulu	10	180	10	300	17	2.200			3	150	4	1.400	1	150											4.600	3.087	56	7.687							
Tütün Eksperliği ve Akhisar MYO	15	260	12	230	18	1.843			2	172	8	550	1	780											5.597	217.089	61	222.686							
Alaşehir Meslek Yüksekokulu	39	662	18	221	17	3.492	9	580	2	220			1	430		1	191	4	71.114						33	2.440		1	600	8.836	71.114	125	79.950		
Demirci Eğitim Fakültesi	15	570	12	360	25	3.150			2	500	2	550	3	840												7.239	94.809	84	102.048						
Demirci Meslek Yüksekokulu	13	330	10	230	8	564			2	96	1	96	1	270											1.926	2.644	51	4.570							
Gördes Meslek Yüksekokulu	12	185	12	254	15	1.141			2	110	12	988	1	174		1	31	2	26.903						14	817	1	631	3.700	27.534	72	31.234			
Kırkağaç Meslek Yüksekokulu	10	182	3	165	9	680			4	175	1	75	1	220		5	375	2	29.495							10	623	2	1.500	2	1.500	3.995	30.995	49	34.990
Köprübaşı Meslek Yüksekokulu	5	100	5	100	12	1.039			2	120	1	120	1	165												1.912	21.881	44	23.793						
Kula Meslek Yüksek Okulu	7	185	9	209	14	990			2	123	12	240	3	333											2.600	28.032	80	30.632							
Salıhlı Meslek Yüksekokulu	25	573	10	262	29	2.445			3	450	2	400	1	320												6.000	605.229	78	611.229						
Sarıgöl Meslek Yüksekokulu	4	80	3	70	8	430			1	67	1	23	1	290		4	272	2	2.418							13	327			1.559	2.418	37	3.977		
Saruhanlı Meslek Yüksekokulu	3	100	2	80	3	612			1	200	2	300	1	48												1.600	28.702	22	30.302						
Soma Meslek Yüksekokulu	10	187	4	72	19	1.772			2	330	5	550	2	220												5.722	16.150	55	21.872						
H. Ferdi Turgutlu Teknoloji Fak	45	1.190	15	399	45	5.492			8	560	16	960	8	2856												15.937	13.233	175	29.170						
Turgutlu Meslek Yüksekokulu	54	880	16	650	45	2.975			6	516	13	1.667	1	300		1	28	4	19.331							15	1.499	5	5.270	8.515	24.601	160	33.116		
TOPLAM	1.133	34.540	596	29.736	664	70.920	156	10.167	64	6.018	206	21.809	53	18.037	91	15.093	92	2.783.942	606	57.829	23	40.622	12	16.017	280.169	2.865.552	3.696	3.145.721							

Toplantı ve Konferans Salonları

	Toplantı Salonu	Konferans Salonu	Toplam
Kapasite	(Adet)	(Adet)	(Adet)
0 – 50 Kişi	26		26
51 – 75 Kişi	16		16
76 – 100 Kişi	8		8
101 – 150 Kişi	4	26	30
151 – 200 Kişi		6	6
201 – 250 Kişi			
251 Kişi ve Üzeri		3	3
TOPLAM	54	35	89

Eğitim Alanı Kapasiteleri :

Kapasitesi 0-50	Anfi	2
	Sınıf	166
	Bilgisayar Lab.	37
	Diğer Lab.	48
	Toplam	253
Kapasitesi 51-75	Anfi	2
	Sınıf	82
	Bilgisayar Lab.	8
	Diğer Lab.	0
	Toplam	92
Kapasitesi 76-100	Anfi	1
	Sınıf	27
	Bilgisayar Lab.	0
	Diğer Lab.	5
	Toplam	33
Kapasitesi 101-150	Anfi	4
	Sınıf	11
	Bilgisayar Lab.	0
	Diğer Lab.	0
	Toplam	15
Kapasitesi 151-250	Anfi	0
	Sınıf	0
	Bilgisayar Lab.	0
	Diğer Lab.	0
	Toplam	0
Kapasitesi 251-Üzeri	Anfi	1
	Sınıf	0
	Bilgisayar Lab.	0
	Diğer Lab.	0
	Toplam	1
GENEL TOPLAM		394

Spor Alanları :

Spor Tesisleri		
TESİS ADI	Kapalı Kullanım Alanı (m ²)	Açık Kullanım Alanı (m ²)
Muradiye Kampusu Futbol Sahası		8.505,00
Muradiye Kampusu Tenis Kortu		1.443,00
Muradiye Kampusu Çok Amaçlı Spor Tesisi		1.963,00
Muradiye Kampusu Kapalı Spor Salonu	4.000,00	
İktisadi ve İdari Bilimler Fak. Çok Amaçlı Spor Tesisi		1.280,00
Eğitim Fak. Futbol Sahası		5.152,00
Eğitim Fak. Çok Amaçlı Spor Tesisi		785,00
Eğitim Fak. Kapalı Spor Salonu	608,00	
Spor Bilimleri Fakültesi Futbol Sahası		6.474,00
Spor Bilimleri Fakültesi Futbol Sahası		2.296,00
Spor Bilimleri Fakültesi Tenis Kortu (Okul içi-3'lü)		1.485,00
Spor Bilimleri Fakültesi Tenis Kortu (Yemekhane arkası)		800,00
Spor Bilimleri Fakültesi Tenis Kortu (Havuz Yanı)		1.140,00
Spor Bilimleri Fakültesi Kapalı Spor Salonu	3.834,00	
Spor Bilimleri Fakültesi Açık Yüzme Havuzu		2.960,00
Turgutlu M.Y. O. Çok Amaçlı Spor Tesisi		800,00
Turgutlu M.Y. O. Futbol Sahası		4.500,00
Ahmetli M.Y. O. Çok Amaçlı Spor Tesisi		400,00
Salihli M.Y. O. Çok Amaçlı Spor Tesisi		1.280,00
Alaşehir M.Y. O. Çok Amaçlı Spor Tesisi		1.280,00
Demirci M.Y. O. Çok Amaçlı Spor Tesisi		300,00
Kırkağaç M.Y. O. Çok Amaçlı Spor Tesisi		450,00
Akhisar M.Y. O. Çok Amaçlı Spor Tesisi		962,00
TOPLAM	8.442	44.255

Kapalı Spor Tesisleri			Açık Spor Tesisleri		
Spor Dalı	Adet	Alan (m2)	Spor Dalı	Adet	Alan (m2)
Tenis Kortu			Tenis Kortu	5	3.150
Basketbol Salonu	3	1.530	Basketbol	23	11.730
Voleybol Salonu			Voleybol (Beton Saha)		
Hentbol Salonu	1	1.700	Voleybol (Toprak Saha)		
Badminton Salonu			Futbol (Çim Saha)	2	15.400
Masa Tenisi			Futbol (Toprak Saha)	2	15.400
Fitness Salonu	1	825	Tartan Pist		
Spor Salonu	1	900	Çok Amaçlı Çim Saha		
Kondisyon Salonu	1	500	Yüzme Havuzu	1	2.300
Yüzme Havuzu					
TOPLAM	7	5.455	TOPLAM	33	47.980

Sosyal Alanlar

TESİS ADI	Kapalı Alan (m ²)	Açık Alan (m ²)
Merkez Kampus Sosyal Tesisi	3.000	1.500
TOPLAM	3.000	1.500

Ambar, Arşiv,Atölye Alanları

	Sayı	Alan (m ²)
Ambar	2	1.610
Arşiv	49	1.750
Atölye	36	1.830
TOPLAM	87	5.190

Üniversitemizde halen 319 m² alanda hizmet vermekte olan 120 kişilik bir sinema salonu (sanat atölyesi) bulunmaktadır. Üniversitemiz toplantı ve konferanslarının gerçekleştirildiği, 2100 m² alana sahip Süleyman Demirel Kültür Merkezi, 194 m² alana sahip Fen-Edebiyat Fakültesi Mavi Salon, 94,5 m² alana sahip 50 kişilik Spor Bilimleri Fakültesi Toplantı-Konferans Salonu, 100 m² alana sahip Demirci Eğitim Fakültesi Toplantı-Konferans Salonu bulunmaktadır.

2-ÖRGÜT YAPISI

Üniversitemizde;

- 14 Fakülte
- 3 Enstitü
- 3 Yüksekokulu
- 15 Meslek Yüksekokulu
- 28 Araştırma ve Uygulama Merkezi

1.598 akademik, 1.309 idari personeli ile 55.379 öğrenciye eğitim hizmeti vermeyi sürdürmektedir.

Akademik Birimler

Fakülteler

- Tıp Fakültesi
- Fen Edebiyat Fakültesi
- Mühendislik Fakültesi
- İktisadi ve İdari Bilimler Fakültesi
- Eğitim Fakültesi
- İlahiyat Fakültesi
- İşletme Fakültesi
- Diş Hekimliği Fakültesi
- Güzel Sanatlar Tasarım ve Mimarlık Fakültesi
- Hasan Ferdi Turgutlu Teknoloji Fakültesi
- Salihli İktisadi ve İdari Bilimler Fakültesi
- Spor Bilimleri Fakültesi

Enstitüler

- Fen Bilimleri Enstitüsü
- Sağlık Bilimleri Enstitüsü
- Sosyal Bilimler Enstitüsü

Yüksekokullar

- Tütün Eksperliği Yüksekokulu
- Uygulamalı Bilimler Yüksekokulu
- Yabancı Diller Yüksekokulu

Meslek Yüksekokulları

- Ahmetli Meslek Yüksekokulu
- Akhisar Meslek Yüksekokulu
- Alaşehir Meslek Yüksekokulu
- Demirci Meslek Yüksekokulu
- Gördes Meslek Yüksekokulu
- Kırkağaç Meslek Yüksekokulu
- Köprübaşı Meslek Yüksekokulu
- Kula Meslek Yüksekokulu
- Salihli Meslek Yüksekokulu
- Sarıgöl Meslek Yüksekokulu
- Saruhanlı Meslek Yüksekokulu
- Sağlık Hizmetleri Meslek Yüksekokulu
- Soma Meslek Yüksekokulu
- Turgutlu Meslek Yüksekokulu
- Manisa Teknik Meslek Yüksekokulu

Araştırma ve Uygulama Merkezleri

- Deneysel Fen Bilimleri Uygulama ve Araştırma Merkezi (DEFAM)
- Sürekli Eğitim Uygulama ve Araştırma Merkezi (CBUSEM)
- Uygulamalı Matematik ve Hesaplama Uygulama ve Araştırma Merkezi
- Üniversite-Sanayi İşbirliği Teknoloji Uygulama ve Araştırma Merkezi (USİTEM)
- Deney Hayvanları Uygulama ve Araştırma Merkezi (DEHAM)
- Jeopark Uygulama ve Araştırma Merkezi
- Kozmetoloji Uygulama ve Araştırma Merkezi
- Proje Koordinasyon Uygulama ve Araştırma Merkezi
- Rehberlik ve Psikolojik Danışma Uygulama ve Araştırma Merkezi
- Uzaktan Eğitim Uygulama ve Araştırma Merkezi

- Nüfus ve Göç Uygulama ve Araştırma Merkezi
- Sosyal Hizmetler Eğitim Uygulama ve Araştırma Merkezi
- Sivil Toplum Kuruluşları Uygulama ve Araştırma Merkezi
- Dil Öğretimi Uygulama ve Araştırma Merkezi
- Sağlıklı Yaşlanma Uygulama ve Araştırma Merkezi
- Bağımlılık Araştırma ve Uygulama Merkezi
- Çocuk Eğitimi Uygulama ve Araştırma Merkezi
- Olimpik Çalışmalar Uygulama ve Araştırma Merkezi

Yerleşkeler

- Manisa Merkez
- Uncubozköy
- Muradiye
- Ahmetli
- Akhisar
- Alaşehir
- Demirci
- Gördes
- Kırkağaç
- Köprübaşı
- Kula
- Salihli
- Sarıgöl
- Saruhanlı
- Soma
- Turgutlu

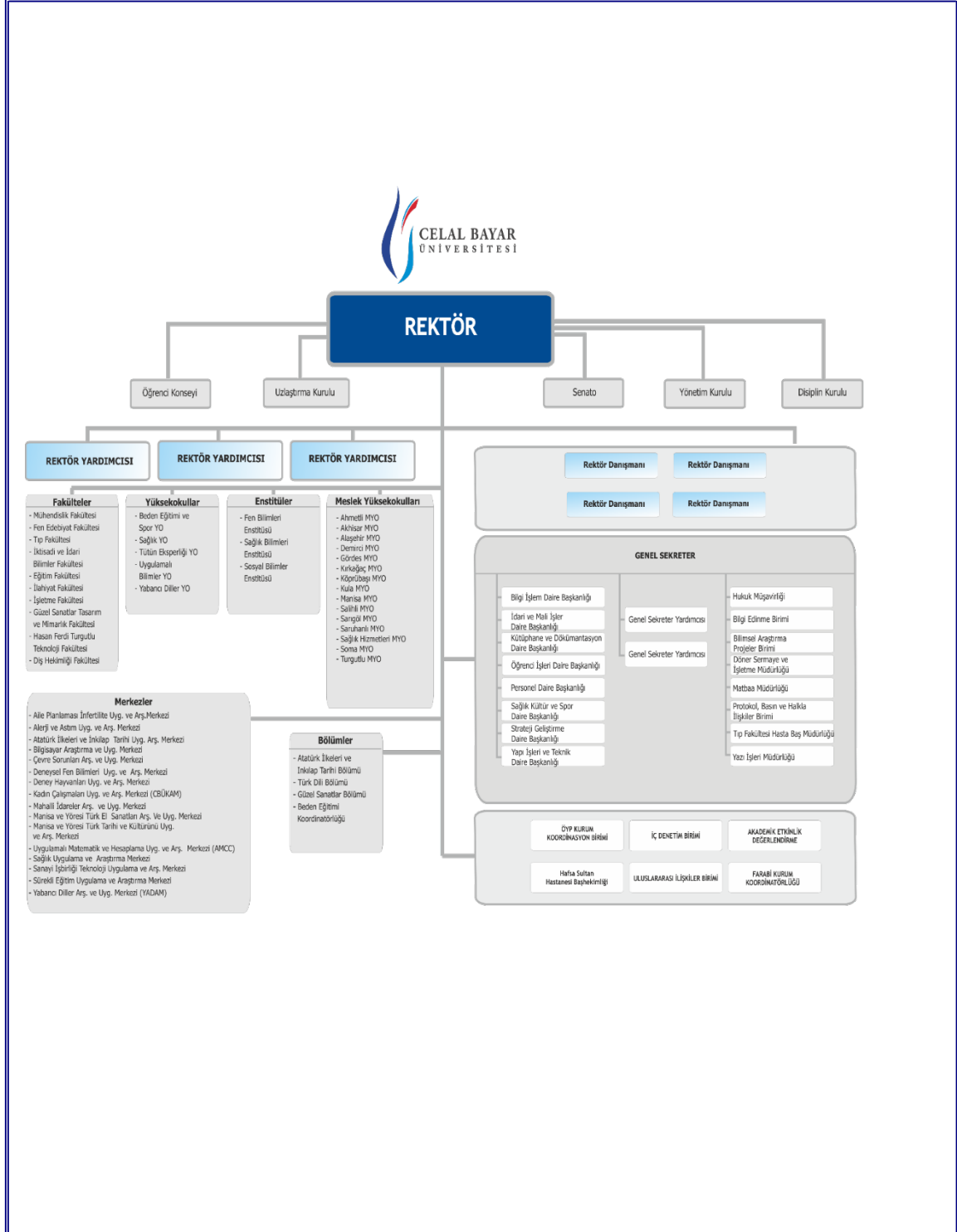
İdari Birimler

- Genel Sekreterlik
- Strateji Geliştirme Daire Başkanlığı
- Personel Daire Başkanlığı
- Öğrenci İşleri Daire Başkanlığı
- İdari ve Mali İşler Daire Başkanlığı
- Sağlık Kültür ve Spor Daire Başkanlığı
- Kütüphane ve Dokümantasyon Daire Başkanlığı
- Yapı İşleri Teknik Daire Başkanlığı
- Bilgi İşlem Daire Başkanlığı

Genel Sekreterliğe Bağlı Birimler:

- Bilgi Edindirme Birimi
- Bilimsel Araştırma Projeleri Koordinatörlüğü
- Döner Sermaye ve İşletme Müdürlüğü
- Hukuk Müşavirliği
- Koruma ve Güvenlik Müdürlüğü
- Matbaa Müdürlüğü
- Protokol Basın ve Halkla İlişkiler Koordinatörlüğü
- Tıp Fakültesi Hastanesi
- Yazı İşleri Müdürlüğü
- Akademik Değerlendirme ve Kalite Geliştirme Koordinatörlüğü

Teşkilat Şeması



TIP FAKÜLTESİ



İKTİSADİ İDARİ BİLİMLER FAKÜLTESİ



MÜHENDİSLİK FAKÜLTESİ



EĞİTİM FAKÜLTESİ



3- BİLGİ VE TEKNOLOJİ KAYNAKLARI

- Eduroam
- İhale Sistemleri
- Evrak Takip
- UBS
- Proxy Hizmetleri
- Güvenlik Hizmetleri
- Uzaktan Destek
- Akıllı Kart



**CBU-NET
KİMLİK GİRİŞİ**



EDUROAM

**Manisa Celal Bayar Üniversitesinde;
Kampüs, cafeterya, kütüphane ve tüm çalışma alanlarında
internet hızımız 1000 Mbps'e yükseltilmiştir**



MEVZUAT

- 657 sayılı Devlet Memurları Kanunu
- 2547 sayılı Yükseköğretim Kanunu
- 2914 sayılı Yüksek Öğretim Personel Kanunu
- 2922 Sayılı Türkiye'de Öğrenim Gören Yabancı Uyruklu Öğrencilere İlişkin Kanun
- 4734 sayılı Kamu İhale Kanunu
- 5018 sayılı Kamu Mali Yönetimi ve Kontrol Kanunu
- 6245 sayılı Harcırah Kanunu
- 832 sayılı Sayıştay Kanunu
- 4735 sayılı Kamu İhale Sözleşmeleri Kanunu
- 5434 sayılı Emekli Sandığı Kanunu
- 5102 Sayılı Yükseköğretim Öğrencilerine Burs, Kredi Verilmesine İlişkin Kanun
- 5436 sayılı Kamu Malî Yönetimi Ve Kontrol Kanunu İle Bazı Kanun Ve Kanun Hükmünde Kararnemelerde Değişiklik Yapılması Hakkında Kanun.
- 193 sayılı Gelir Vergisi Kanunu
- 486 sayılı Damga Vergisi Kanunu
- 492 sayılı Harçlar Kanunu
- 5463 Sayılı Avrupa Bölgesinde Yükseköğretimle İlgili Belgelerin Tanınmasına İlişkin Sözleşmenin Onaylanmasının Uygun Bulunduğuna Dair Kanun
- 6183 sayılı Amme Alacaklarının Tahsili Usulü Hakkında Kanun
- 818 sayılı Borçlar Kanunu
- 4857 sayılı İş Kanunu
- 2942 sayılı Kamulaştırma Kanunu
- 7201 sayılı Tebligat kanunu
- 5188 sayılı Özel Güvenlik Hizmetlerine Dair Kanun
- Yılları Merkezi Yönetim Bütçe Kanunu
- Üniversitelerde Akademik Teşkilat Yönetmeliği,
- 78, 124, 190, 289, 291, 294, 306, 375, 378, 450, 486, 496, 497, 498, ve 515 sayılı Kanun Hükmünde Kararname'ler

Bu Kanunlara dayalı yayımlanan ikincil mevzuattan oluşmaktadır.

Üniversitemiz mevzuatları;

- MCBÜ Eğitim ve Öğretim Yönetmeliği
- MCBÜ Lisansüstü Eğitim ve Öğretim Yönetmeliği
- MCBÜ Yabancı Dil Hazırlık Sınıfları Eğitim ve Öğretim Yönetmeliği
- MCBÜ Tıp Fakültesi Eğitim – Öğretim ve Sınav Çerçeve Yönetmeliği
- MCBÜ Yaz Dönemi Eğitim – Öğretim Yönetmeliği
- MCBÜ Meslek Yüksekokulları Staj Yönergesi
- MCBÜ Öğrenci Konseyi Yönergesi
- MCBÜ Öğrenci Kulüpleri Birliği Yönetmeliği
- MCBÜ Sosyal Tesisler Kurma ve İşletme Yönergesi
- MCBÜ Öğretim Elemanı Kadrolarına Başvurma, Atama ve Görev Süresi Uzatımı ile İlgili Yönetmelik
- MCBÜ Üniversitesi Bilimsel Araştırma Projeleri Yönergesi

KÜTÜPHANE KAYNAKLARIMIZ :



GENEL

- Kampüs Dışı Erişim-DeepKnowledge
- Ithenticate (Benzerlik-Makale)
- Turnitin (Benzerlik-Tez)
- EndNote
- WOS - Web of Science
- Scopus
- Incites
- Newspaper Source Plus
- Applied Science & Technology Index Retrospective
- ProQuest Dissertations & Theses Global
- Rosetta Stone Online Dil Eğitim Seti
- Dünya Gazetesi
- Mendeley

E-DERGİLER

- Sciencedirect
- Springer
- Wiley-Blackwell
- Cambridge
- Oxford
- Sage
- Taylor & Francis
- EBSCO
- Jstor
- MasterFILE Complete
- Nature Journals All
- Academic Journals All
- Palgrave Macmillan Journals
- UpToDate - Klinik Bilgi Kaynağı
- OVID
- OVID Medline
- Türkiye Atıf Dizini
- ClinicalKey
- SportDiscus
- Emerald

- IOP-Institute of Physics
- IEEE/IEE

E-KİTAPLAR

- Elsevier E-Kitapları
- Elsevier Tıp E-Kitapları
- Wiley E-Kitapları
- Oxford E-Kitapları
- Springer E-Kitapları 2016
- EBSCO E-Kitapları
- SportDiscus E-Kitapları
- Diğer E-Kitaplar
- Springer Nature E-Kitapları 2017

DIĞER

- Açık Erişim
- MCBÜ Kitapları
- MCBÜ E-Dergiler
- Manisa Kitapları
- Akademik Arama Motorları
- Kataloglar
- OECD Bilimsel Araştırma Sistemi
- Dergi Park Akademik

ÜYELİKLER



ÜNİVERSİTEMİZ YAZILIMLARI:

Bilgi İşlem Daire Başkanlığı üniversite genelinde hizmetlerin yürütülmesi için gerekli olan yazılımları önemli ölçüde kendi bünyesi içinde geliştirmektedir. Bu amaçla BİDB üniversitemiz birimlerinin ihtiyaç duyduğu yazılımların geliştirilmesi, uygulamaya konulması ve sürdürülmesi için destek vermektir. Bu kapsamda devam eden ve 2017 yılında gerçekleştirilen yazılım projelerini aşağıdaki gibi özetlemek mümkündür:

- Uzaktan Eğitim Yazılım Programı.
- Antivirüs Güvenlik Yazılımı.
- Tübitak – Nitelikli Elektronik Sertifika Yazılımı.
- (EBYS) Elektronik Belge Yönetim Sistemi.
- Microsoft Ürünleri
- E-posta Güvenlik Yazılımı
- Bilimsel Araştırma Projeleri Koordinasyon Birimi Otomasyonu
- Joker(Wildcard) Cihaz Sertifikası
- Web Tasarım ve İçerik Yönetim Sistemi
- Tübitak SSL sertifikası

BİLGİSAYARLAR VE DİĞER CİHAZLAR:

SIRA NO	BİRİM	Mevcut Bilgisayar Sayısı	Mevcut Yazıcı Sayısı	Mevcut Projeksiyon Sayısı	2018 Yılı Bilgisayar İhtiyaç Miktarı	2018 Yılı Yazıcı İhtiyaç Miktarı	2018 Yılı Projeksiyon İhtiyaç Miktarı
GENEL SEKRETERLİĞE BAĞLI DAİRE BAŞKANLIKLARI							
	BİLGİ İŞLEM DAİRE BAŞKANLIĞI						
	İDARİ MALİ İŞLER DAİRE BAŞKANLIĞI	15	2			10	
	KÜTÜPHANE VE DOKÜMANTASYON DAİRE BAŞKANLIĞI	29	5		10		
	ÖĞRENCİ İŞLERİ DAİRE BAŞKANLIĞI	26	17			5	
	PERSONEL DAİRE BAŞKANLIĞI	43	21			6	
	SAĞLIK KÜLTÜR VE SPOR DAİRE BAŞKANLIĞI	7	4		16	5	
	YAPI İŞLERİ VE TEKNİK DAİRE BAŞKANLIĞI	10	3		8		
	STRATEJİ GELİŞTİRME DAİRE BAŞKANLIĞI						
	TOPLAM	130	52		34	26	
GENEL SEKRETERLİĞE BAĞLI DİĞER BİRİMLER							
	GENEL SEKRETERLİĞE BAĞLI DİĞER İDARELER						
	HAFSA SULTAN HASTANESİ	35	1		2		
	Hafza Sultan Has.Baş Md.Bil.İşl.Tah.Md.	27				13	
	Araştırma ve Uygulama Merkezleri ve Bölümler Birimi						
	Bilgi Edindirme Birimi	1	1				

MCBÜ 2019 Yılı Performans Programı

Bilimsel Araştırma Projeleri Koord.Brm.	16	9				
İç Denetim Birimi				7	1	
Öğretim Üyesi Yetiştirme Programı Kurum Koordinasyon Birimi						
Hukuk Müşavirliği	11					
Uluslararası İlişkiler Birimi	16	4	1			
Protokol Basın ve Halkla İlişkiler Koordinatörlüğü	6			1		
Basımevi Müdürlüğü	15					
Genel Sekreterli Özel Kalem	7	4				
Rektörlük Özel Kalem	4	2				
TOPLAM	138	21	1	10	14	
FAKÜLTELER						
Eğitim Fakültesi	3			87	25	
Fen Edebiyat Fakültesi						
İktisadi ve İdari Bilimler Fakültesi	197	65	37	146	76	
İlahiyat Fakültesi	3			8		
İşletme Fakültesi	36	22	2	4	3	
Mühendislik Fakültesi	52	1		207	2	
Hasan Ferdi Turgutlu Teknoloji Fakültesi	151		27	63	3	
Tıp Fakültesi	330	41	29			
Sağlık Bilimleri Fakültesi	91	33	29	22	7	
Güzel Sanatlar, Tasarım ve Mimarlık Fakültesi	4			3	1	
Spor Bilimleri Fakültesi	116	34	15			
Salihli İktisadi İdari Bil.Fakültesi	1			7	8	
TOPLAM	986	196	112	547	125	
YÜKSEKOKULLAR						
Tütün Eksperliği Yüksekokulu	-	-	-	-	-	-
Uygulamalı Bilimler Yüksekokulu	94	3		8	3	
Yabancı Diller Yüksekokulu	101	8	48			
TOPLAM	195	11	48	8	3	
MESLEK YÜKSEKOKULLARI						
Ahmetli Meslek Yüksekokulu	81	11		57	4	
Akhisar Meslek Yüksekokulu	127	17	18	56		
Alaşehir Meslek Yüksekokulu Müdürlüğü	85	2		47	4	
Demirci Meslek Yüksekokulu	30		1	54	5	
Gördes Meslek Yüksekokulu	81	15	9	10	5	
Kırkağaç Meslek Yüksekokulu	188	23	14	6	2	
Köprübaşı Meslek Yüksekokulu	73	17	8	2	4	
Kula Meslek Yüksekokulu	71	7	17	42	2	
Manisa Meslek Yüksekokulu	90	13	11	91	7	
Salihli Meslek Yüksekokulu	238	22	34	73	15	
Sarıgöl Meslek Yüksekokulu	69	4	5	8		
Saruhanlı Meslek Yüksekokulu	49	15	4	30	7	
Soma Meslek Yüksekokulu		2	13	7	4	
Turgutlu Meslek Yüksekokulu	266	37	28	40	3	
TOPLAM	1448	185	152	523	62	

MCBÜ 2019 Yılı Performans Programı

ENSTİTÜLER						
Fen Bilimleri Enstitüsü	24	1		5	3	
Sağlık Bilimleri Enstitüsü				5	3	
Sosyal Bilimleri Enstitüsü	33	7	2		3	
TOPLAM	57	8	2	10	9	
MERKEZLER						
Uzaktan Eğitim Merkezi	81	10	9			
Sürekli Uygulama Araştırma Merkezi	7	4	2			
Proje Koordinasyon Araştırma Merkezi	4	1		1		
Kozmetoloji Araştırma ve Uygulama Merkezi						
Döner Sermaye İşletme Müdürlüğü				3		
Defam	22	7		3	5	
Deham				2	3	
Uyg.Mat.ve Hesaplama Uyg.Araşt.Mrz.				2		
Bilgisayar Araştırma ve Uygulama Merkezi	5	1				
Sürekli Uygulama Araştırma Merkezi	7	4	2			
Dil Uygulama ve Araştırma Merkezi	2	1		1	1	
Kalite Komisyonu					1	
Bilimsel Araştırma Projeleri Koordinatörlüğü		2		3	1	
Sağlıklı Yaşlanma Uygulama ve Araşt.Merkezi Müd.	1				1	
Sektör Uygulamaları Eğitimi Koordinatörlüğü	4					
Diğer Bölümler		4				
Diğer Merkezler	4	1				
Bilgi İşlem Merkezi		1				
TOPLAM	137	36	13	15	12	
GENEL TOPLAM	3091	506	328	1147	251	

Diğer Bilgi ve Teknolojik Kaynaklar	İdari Amaçlı	Eğitim Amaçlı	Araştırma Amaçlı	TOPLAM (Adet)
Slayt Makinesi	13	140	-	153
Episkop	-	3	-	3
Optik Okuyucu	150	8	-	158
Baskı Makinesi	8	21	-	29
Fotokopi Makinesi	74	34	-	108
Faks Makinesi	62	6	-	68
Fotoğraf Makinesi	32	26	23	81
Kamera	486	57	2	545
Müzik Setleri	21	9	-	30
Mikroskop	173	138	16	327
Televizyon	492	33	-	525
Tarayıcı	77	13	-	90
Tepegöz	4	44	-	48
DVD	10	10	-	20
Radyasyon Ölçme Cihazı	1	-	-	1
TOPLAM	1603	542	41	2186

4-İnsan Kaynakları

Harcama Birimleri	Akademik Personel									Toplam	İdari Personel						Toplam	Sözleşmeli Personel	Geçici Personel	Sürekli İşçi	Genel Toplam	
	Prof.	Doç.	Yardımcı Doçent	Öğretim Görevlisi	Okutman	Araştırma Görevlisi	Uzman	Çevirici	Eğit. Öğr. Planlamacı		G.i. H.	T.H.	S.H.S.	A.H.	D.H.	Y.H.S.						E.Ö.H.
EĞİTİM FAKÜLTESİ	1	5	24	23	-	34	-	-	-	87	14	3	1	-	-	7	-	25	-	-	-	112
FEN-EDEBİYAT FAKÜLTESİ	35	35	64	5	-	81	-	-	-	220	30	3	0	-	-	5	-	38	-	1	-	259
İKTİSADİ VE İDARİ BİLİMLER FAKÜLTESİ	14	23	25	1	-	44	-	-	-	107	24	4	-	-	-	3	-	31	-	-	-	138
İLAHİYAT FAKÜLTESİ	2	2	4	1	-	19	-	-	-	28	2	0	-	-	-	1	-	3	-	-	-	31
MÜHENDİSLİK FAKÜLTESİ	10	16	57	-	-	61	1	-	-	145	21	2	-	-	-	5	-	28	-	1	-	174
TIP FAKÜLTESİ	127	34	28	-	-	258	15	-	-	462	25	3	1	-	-	3	-	32	-	-	-	494
HASAN FERDİ TURGUTLU TEKNOLOJİ FAKÜLTESİ	2	2	13	-	-	14	-	-	-	31	6	-	-	-	-	1	-	7	-	-	-	38
İŞLETME FAKÜLTESİ	1	-	8	-	-	8	-	-	-	17	3	-	-	-	-	-	-	3	-	-	-	20
SALİHLİ İKTİSADİ VE İDARİ BİLİMLER FAKÜLTESİ	-	-	4	-	-	-	-	-	-	4	-	-	-	-	-	-	-	-	-	-	-	4
İLETİŞİM FAKÜLTESİ	-	-	-	-	-	-	-	-	-	-	-	-	-	-	-	-	-	-	-	-	-	-
GÜZEL SANATLAR TASARIM VE MİMARLIK FAKÜLTESİ	-	-	3	-	-	6	-	-	-	9	1	-	-	-	-	-	-	1	-	-	-	10
FEN BİLİMLERİ ENSTİTÜSÜ	-	-	-	-	-	-	-	-	-	-	4	-	-	-	-	-	-	4	-	-	-	4
SAĞLIK BİLİMLERİ ENSTİTÜSÜ	-	-	-	-	-	5	-	-	-	5	6	-	-	-	-	-	-	6	-	-	-	11
SOSYAL BİLİMLER ENSTİTÜSÜ	-	-	-	-	-	0	-	-	-	-	6	-	-	-	-	-	-	6	-	-	-	6
SPOR BİLİMLERİ FAKÜLTESİ	3	7	19	11	-	10	-	-	-	50	11	2	-	-	-	2	-	15	-	-	-	65
SAĞLIK BİLİMLERİ FAKÜLTESİ	2	7	21	5	-	41	-	-	-	76	13	-	-	-	-	2	-	15	-	-	-	91
UYGULAMALI BİLİMLER YÜKSEKOKULU	3	4	10	-	-	9	-	-	-	26	11	1	-	-	-	1	-	13	-	-	-	39
YABANCI DİLLER YÜKSEKOKULU	-	-	-	-	39	-	-	-	-	39	1	-	-	-	-	-	-	1	-	-	-	40
TÜTÜN EKSPERLİĞİ YÜKSEKOKULU	1	1	2	1	-	-	-	-	-	5	9	1	-	-	-	1	-	11	-	-	-	16
AHMETLİ MESLEK YÜKSEKOKULU	-	-	6	10	-	-	-	-	-	16	8	1	-	-	-	1	-	10	-	-	2	28
AKHİSAR MESLEK YÜKSEKOKULU	1	-	8	10	-	-	-	-	-	19	9	2	-	-	-	3	-	14	-	1	-	34
ALAŞEHİR MESLEK YÜKSEKOKULU	2	2	10	8	-	-	-	-	-	22	13	1	-	-	-	1	-	15	-	1	1	39
DEMİRCİ MESLEK YÜKSEKOKULU	-	-	2	16	-	-	-	-	-	18	4	1	-	-	-	-	-	5	-	-	-	23
GÖRDES MESLEK YÜKSEKOKULU	-	-	3	9	-	-	-	-	-	12	10	1	-	-	-	1	-	12	-	1	-	25
KIRKAĞAÇ MESLEK YÜKSEKOKULU	-	-	-	13	-	-	-	-	-	13	11	1	-	-	-	1	-	13	-	3	2	31
KÖPRÜBAŞI MESLEK YÜKSEKOKULU	-	-	1	12	-	-	-	-	-	13	3	-	-	-	-	-	-	3	-	-	1	17

MCBÜ 2019 Yılı Performans Programı

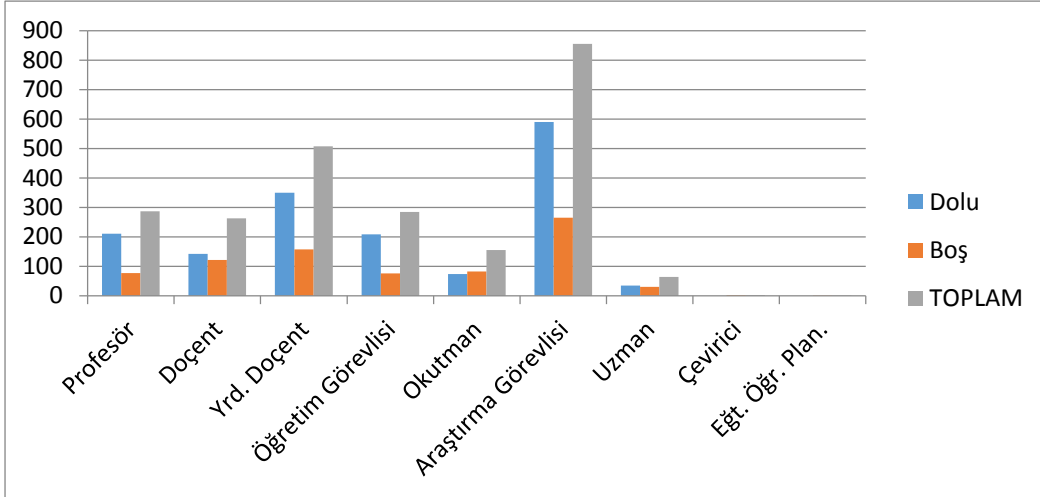
KULA MESLEK YÜKSEKOKULU	-	-	3	10	-	-	-	-	-	13	11	1	-	-	-	1	-	13	-	4	1	31
MANİSA TEKNİK BİLİMLER MESLEK YÜKSEKOKULU	-	-	4	8	-	-	-	-	-	12	8	1	-	-	-	-	-	9	-	-	-	21
SAĞLIK HİZMETLERİ MESLEK YÜKSEKOKULU	3	1	8	5	-	-	-	-	-	17	5	-	-	-	-	-	5	-	-	-	-	22
SALİHLİ MESLEK YÜKSEKOKULU	-	1	7	17	-	-	-	-	-	25	14	1	-	-	-	4	-	19	-	-	1	45
SARIGÖL MESLEK YÜKSEKOKULU	-	-	0	5	-	-	-	-	-	5	6	1	-	-	-	-	7	-	-	-	-	12
SARUHANLI MESLEK YÜKSEKOKULU	1	-	3	4	1	-	-	-	-	9	8	-	-	-	-	-	8	-	-	1	-	18
SOMA MESLEK YÜKSEKOKULU	1	-	2	19	-	-	-	-	-	22	7	2	-	-	-	2	-	11	-	1	1	35
TURGUTLU MESLEK YÜKSEKOKULU	1	2	11	15	1	-	-	-	-	30	13	1	-	-	-	1	-	15	-	1	1	47
REKTÖRLÜK	-	-	-	-	32	-	18	-	-	50	-	-	-	-	-	-	0	-	-	-	-	50
BEDEN EĞİTİMİ VE SPOR YÜKSEKOKULU	-	-	-	-	-	-	-	-	-	-	1	-	-	-	-	-	1	-	-	-	-	1
SAĞLIK YÜKSEKOKULU	-	-	-	-	-	-	-	-	-	-	1	-	-	-	-	-	1	-	-	-	-	1
BİLGİ İŞLEM DAİRE BAŞKANLIĞI	-	-	-	-	-	-	-	-	-	-	16	14	-	-	-	-	30	-	-	-	-	30
GENEL SEKRETERLİK	-	-	-	-	-	-	-	-	-	-	17	-	-	-	-	4	21	-	-	-	-	21
HUKUK MÜŞAVİRLİĞİ	-	-	-	-	-	-	-	-	-	-	3	-	-	3	-	-	6	-	-	-	-	6
İDARİ VE MALİ İŞLER DAİRE BAŞKANLIĞI	-	-	-	-	-	-	-	-	-	-	57	-	-	-	-	10	67	-	-	7	-	74
KÜTÜPHANE VE DOKÜMANTASYON DAİRE BAŞKANLIĞI	-	-	-	-	-	-	-	-	-	-	10	5	-	-	-	-	15	-	-	-	-	15
PERSONEL DAİRE BAŞKANLIĞI	-	-	-	-	-	-	-	-	-	-	30	-	-	-	-	-	30	-	-	-	-	30
SAĞLIK KÜLTÜR VE SPOR DAİRE BAŞKANLIĞI	-	-	-	-	-	-	-	-	-	-	38	3	6	-	-	7	54	-	-	-	-	54
STRATEJİ GELİŞTİRME DAİRE BAŞKANLIĞI	-	-	-	-	-	-	-	-	-	-	18	-	-	-	-	-	18	-	-	-	-	18
YAPI İŞLERİ VE TEKNİK DAİRE BAŞKANLIĞI	-	-	-	-	-	-	-	-	-	-	8	60	-	-	-	3	71	-	1	-	-	72
ÖĞRENCİ İŞLERİ DAİRE BAŞKANLIĞI	-	-	-	-	-	-	-	-	-	-	15	-	-	-	-	-	15	-	-	-	-	15
DÖNER SERMAYE İŞLETME MÜDÜRLÜĞÜ	-	-	-	-	-	-	-	-	-	-	1	-	-	-	-	-	1	-	-	-	-	1
ÜNİVERSİTE HASTANESİ BAŞMÜDÜRLÜĞÜ	-	-	-	-	-	-	-	-	-	-	26	6	233	-	1	10	276	64	5	-	-	345
ÜNİVERSİTE HASTANESİ BAŞMÜDÜRLÜĞÜ (DÖNER SERMAYE)	-	-	-	-	-	-	-	-	-	-	-	-	165	-	-	-	165	22	-	-	-	187
GENEL TOPLAM	210	142	350	208	73	590	34	-	-	1607	558	121	406	3	1	80	-	1169	86	20	18	2900

a) Akademik Personel

Üniversitemizde 2018 yılı sonu itibarıyla 1687 akademik personel fiilen görev yapmıştır. Akademik personel sayısı bir önceki yıla göre % 6,3 oranında artmıştır. 2018 yılı sonu itibarıyla bakıldığında akademik personelin %53'ünün erkek, %47'sinin kadın olduğu görülmektedir.

Akademik Personel Dağılımı

Akademik Personel Kadrolarının Dağılımı			
Unvanı	Dolu	Boş	TOPLAM
Profesör	210	77	287
Doçent	142	121	253
Yardımcı Doçent	350	157	507
Öğretim Görevlisi	208	76	284
Okutman	73	82	155
Araştırma Görevlisi	590	265	855
Uzman	34	30	64
Çevirici	0	2	2
Eğitim Öğretim Planlamacı	0	1	1
TOPLAM	1687	731	2418



Yabancı Uyruklu Öğretim Elemanının			
Unvanı	Geldiği Ülke	Çalıştığı Bölüm	Sayısı
Yrd. Doç. Dr. Anthony PATTERSON	İngiltere	Fen Edebiyat Fakültesi İngiliz Dili ve Edebiyatı	1
Okutman Mustafa GHONIEM	Mısır	Yabancı Diller YO Hazırlık Sınıfı	1
Okutman Mark LEAVİTT	U.S.A.	Yabancı Diller YO Hazırlık Sınıfı	1
Okutman Stela Gabriela ÖNAL	Romanya	Yabancı Diller YO Hazırlık Sınıfı	1
Okutman Svetlana BAHAR	Belarus	Yabancı Diller YO Hazırlık Sınıfı	1
Okutman Liliia YAROVA	Ukrayna	Yabancı Diller YO Hazırlık Sınıfı	1
Okutman Iryna DURMAZ	Beyaz Rusya	Yabancı Diller YO Hazırlık Sınıfı	1
TOPLAM			7

MCBÜ 2019 Yılı Performans Programı

Diğer Üniversitelerden Üniversitemizde Görevlendirilen Akademik Personel

Unvan	Çalıştığı Bölüm	Sayısı	Geldiği Üniversite
Araştırma Görevlisi	Fen Bilimleri Enstitüsü	1	Mehmet Akif Ersoy Üniversitesi
Araştırma Görevlisi	Sosyal Bilimler Enstitüsü	1	Hitit Üniversitesi
Araştırma Görevlisi	Sağlık Bilimleri Enstitüsü	1	Muğla Sıtkı Koçman Üniversitesi
Araştırma Görevlisi	Sosyal Bilimler Enstitüsü	1	Giresun Üniversitesi
Araştırma Görevlisi	Sağlık Bilimleri Enstitüsü	1	On Dokuz Mayıs Üniversitesi
Araştırma Görevlisi	Sağlık Bilimleri Enstitüsü	1	Mustafa Kemal Üniversitesi
TOPLAM		6	

Akademik Personelin Cinsiyete Göre Dağılımı

YILLAR									
AKADEMİK PERSONELİN	2016			2017			2018		
UNVANI	Erkek	Kadın	Toplam	Erkek	Kadın	Toplam	Erkek	Kadın	Toplam
Profesör	139	60	199	134	68	202	142	68	210
Doçent	87	58	145	80	53	133	83	59	142
Yardımcı Doçent	230	153	383	183	153	336	190	160	350
Öğretim Görevlisi	137	73	210	127	64	191	133	75	208
Araştırma Görevlisi	260	298	558	240	304	544	255	335	590
Uzman	10	15	25	14	18	32	15	19	34
Okutman	38	39	77	33	40	73	34	39	73
TOPLAM	901	696	1597	811	700	1511	852	755	1607
YÜZDE	%56	%44	%100	%54	%46	%100	%53	%47	%100

Akademik Personelin Yaş İtibariyle Dağılımı

	21- 25 Yaş	26- 30 Yaş	31- 35 Yaş	36- 40 Yaş	41- 50 Yaş	51 ve Üzeri Yaş	Toplam
Sayısı	11	266	270	211	371	478	1607
Yüzdesi (%)	1	16	16	13	23	31	100

Kaynak: Personel Daire Başkanlığı

Sözleşmeli Personel Dağılımı

Akademik	Ders saati ücretli öğretim elemanı	İdari		TOPLAM
2547/34	2547/31	657/4-B	657/4-C	
7	255	86	20	368

Kaynak: Personel Daire Başkanlığı

MCBÜ 2019 Yılı Performans Programı

a) İdari Personel

2018 yılı sonu itibarıyla idari personel sayısı 1187 olarak gerçekleşmiştir. Bu sayı toplam idari personel kadrosu sayısının %68'ini oluşturmaktadır. Üniversitemizin kullanımına sunulmuş olup da kullanılmayan kadro oranı %32'dir. 2018 yılında ayrıca 86 personel 4/b kapsamında, 20 personel 4/c kapsamında, 18 personel 4/d kapsamında istihdam edilmiştir. Toplam dolu kadronun %48'ini genel idari hizmetler sınıfı, %10'unu teknik hizmetler sınıfı, %35'ini sağlık hizmetleri sınıfı, %7'ini ise yardımcı hizmetler sınıfı personeli oluşturmuştur.

İdari Personelin Sınıflarına Göre Birimler İtibarıyla Dağılımı

BİRİMLER	G İ H			T H S			S H S			A H S			E Ö H			D H S			Y H S			TOPLAM		GENEL TOPLAM
	Dolu	Boş	Toplam	Dolu	Boş	Toplam	Dolu	Boş	Toplam	Dolu	Boş	Toplam	Dolu	Boş	Toplam	Dolu	Boş	Toplam	Dolu	Boş	Toplam	Dolu	Boş	
AHMETLİ MESLEK YÜKSEKOKULU	8	1	9	1	0	1	0	0	0	0	0	0	0	0	0	0	0	0	1	1	2	10	2	12
AKHİSAR MESLEK YÜKSEKOKULU	9	5	14	2	0	2	0	0	0	0	0	0	0	0	0	0	0	0	3	1	4	14	6	20
ALAŞEHİR MESLEK YÜKSEKOKULU	13	6	19	1	1	2	0	0	0	0	0	0	0	0	0	0	0	0	1	0	1	15	7	22
BEDEN EĞİTİMİ VE SPOR YÜKSEKOKULU	1	0	1	0	0	0	0	0	0	0	0	0	0	0	0	0	0	0	0	0	0	1	0	1
BİLGİ İŞLEM DAİRE BAŞKANLIĞI	16	6	22	14	8	22	0	0	0	0	0	0	0	0	0	0	0	0	0	0	0	30	14	44
DEMİRCİ MESLEK YÜKSEKOKULU	4	5	9	1	0	1	0	0	0	0	0	0	0	0	0	0	0	0	0	0	0	5	5	10
DIŞ HEKİMLİĞİ FAKÜLTESİ	0	5	5	0	0	0	0	0	0	0	0	0	0	0	0	0	0	0	0	0	0	0	5	5
DÖNER SERMAYE İŞLETME MÜDÜRLÜĞÜ	1	22	23	0	1	1	0	1	1	0	0	0	0	0	0	0	0	0	0	3	3	1	27	28
EĞİTİM FAKÜLTESİ	14	14	28	3	0	3	1	1	2	0	0	0	0	0	0	0	0	0	7	4	11	25	19	44
FEN BİLİMLERİ ENSTİTÜSÜ	4	2	6	0	0	0	0	0	0	0	0	0	0	0	0	0	0	0	0	0	0	4	2	6
FEN EDEBİYAT FAKÜLTESİ	30	10	40	3	1	4	0	0	0	0	0	0	0	0	0	0	0	0	5	3	8	38	14	52
GENEL SEKRETERLİK	17	14	31	0	0	0	0	0	0	0	0	0	0	0	0	0	0	0	4	0	4	21	14	35
GÖRDES MESLEK YÜKSEKOKULU	10	3	13	1	0	1	0	0	0	0	0	0	0	0	0	0	0	0	1	0	1	12	3	15
GÜZEL SANATLAR TASARIM VE MİMARLIK FAKÜLTESİ	1	4	5	0	0	0	0	0	0	0	0	0	0	0	0	0	0	0	0	0	0	1	4	5
HASAN FERDİ TURGUTLU TEKNOLOJİ FAKÜLTESİ	6	6	12	0	0	0	0	0	0	0	0	0	0	0	0	0	0	0	1	0	1	7	6	13
HUKUK MÜŞAVİRLİĞİ	3	1	4	0	0	0	0	0	0	3	1	4	0	0	0	0	0	0	0	0	0	6	2	8

MCBÜ 2019 Yılı Performans Programı

İDARİ VE MALİ İŞLER DAİRE BAŞKANLIĞI	57	13	70	0	0	0	0	0	0	0	0	0	0	0	0	0	0	0	10	13	23	67	26	93
İKTİSADİ VE İDARİ BİLİMLER FAKÜLTESİ	24	16	40	4	0	4	0	0	0	0	0	0	0	0	0	0	0	0	3	5	8	31	21	52
İLAHİYAT FAKÜLTESİ	2	5	7	0	0	0	0	0	0	0	0	0	0	0	0	0	0	0	1	0	1	3	5	8
İŞLETME FAKÜLTESİ	3	3	6	0	0	0	0	0	0	0	0	0	0	0	0	0	0	0	0	0	0	3	3	6
KIRKAĞAÇ MESLEK YÜKSEKOKULU	11	3	14	1	0	1	0	0	0	0	0	0	0	0	0	0	0	0	1	0	1	13	3	16
KÖPRÜBAŞI MESLEK YÜKSEKOKULU	3	3	6	0	1	1	0	0	0	0	0	0	0	0	0	0	0	0	0	1	1	3	5	8
KULA MESLEK YÜKSEKOKULU	11	6	17	1	0	1	0	0	0	0	0	0	0	0	0	0	0	0	1	0	1	13	6	19
KÜTÜPHANE VE DOKÜMANTASYON DAİRE BAŞKANLIĞI	10	1	11	5	2	7	0	0	0	0	0	0	0	0	0	0	0	0	0	0	0	15	3	18
MANİSA TEKNİK BİLİMLER MESLEK YÜKSEKOKULU	8	6	14	1	0	1	0	0	0	0	0	0	0	0	0	0	0	0	0	0	0	9	6	15
MÜHENDİSLİK FAKÜLTESİ	21	9	30	2	2	4	0	0	0	0	0	0	0	0	0	0	0	0	5	2	7	28	13	41
ÖĞRENCİ İŞLERİ DAİRE BAŞKANLIĞI	15	11	26	0	0	0	0	0	0	0	0	0	0	0	0	0	0	0	0	1	1	15	12	27
PERSONEL DAİRE BAŞKANLIĞI	30	19	49	0	0	0	0	0	0	0	0	0	0	0	0	0	0	0	0	1	1	30	20	50
SAĞLIK BİLİMLERİ ENSTİTÜSÜ	6	2	8	0	0	0	0	0	0	0	0	0	0	0	0	0	0	0	0	0	0	6	2	8
SAĞLIK BİLİMLERİ FAKÜLTESİ	13	3	16	0	1	1	0	0	0	0	0	0	0	0	0	0	0	0	2	0	2	15	4	19
SAĞLIK HİZMETLERİ MESLEK YÜKSEKOKULU	5	3	8	0	1	1	0	0	0	0	0	0	0	0	0	0	0	0	0	0	0	5	4	9
SAĞLIK KÜLTÜR VE SPOR DAİRE BAŞKANLIĞI	38	15	53	3	1	4	6	16	22	0	0	0	0	2	2	0	0	0	7	12	19	54	46	100
SAĞLIK YÜKSEKOKULU	1	0	1	0	0	0	0	0	0	0	0	0	0	0	0	0	0	0	0	0	0	1	0	1
SALİHLİ İKTİSADİ VE İDARİ BİLİMLER FAKÜLTESİ	0	3	3	0	0	0	0	0	0	0	0	0	0	0	0	0	0	0	0	0	0	0	3	3
SALİHLİ MESLEK YÜKSEKOKULU	14	4	18	1	0	1	0	0	0	0	0	0	0	0	0	0	0	0	4	1	5	19	5	24
SARIGÖL MESLEK YÜKSEKOKULU	6	2	8	1	0	1	0	0	0	0	0	0	0	0	0	0	0	0	0	0	0	7	2	9
SARUHANLI MESLEK YÜKSEKOKULU	8	2	10	0	1	1	0	0	0	0	0	0	0	0	0	0	0	0	0	0	0	8	3	11
SOMA MESLEK YÜKSEKOKULU	7	4	11	2	0	2	0	0	0	0	0	0	0	0	0	0	0	0	2	0	2	11	4	15
SOSYAL BİLİMLER ENSTİTÜSÜ	6	4	10	0	0	0	0	0	0	0	0	0	0	0	0	0	0	0	0	0	0	6	4	10
SPOR BİLİMLERİ FAKÜLTESİ	11	6	17	2	0	2	0	0	0	0	0	0	0	0	0	0	0	0	2	2	4	15	8	23
STRATEJİ GİŞ. DAİ. BAŞKANLIĞI	18	10	28	0	0	0	0	0	0	0	0	0	0	0	0	0	0	0	0	0	0	18	10	28

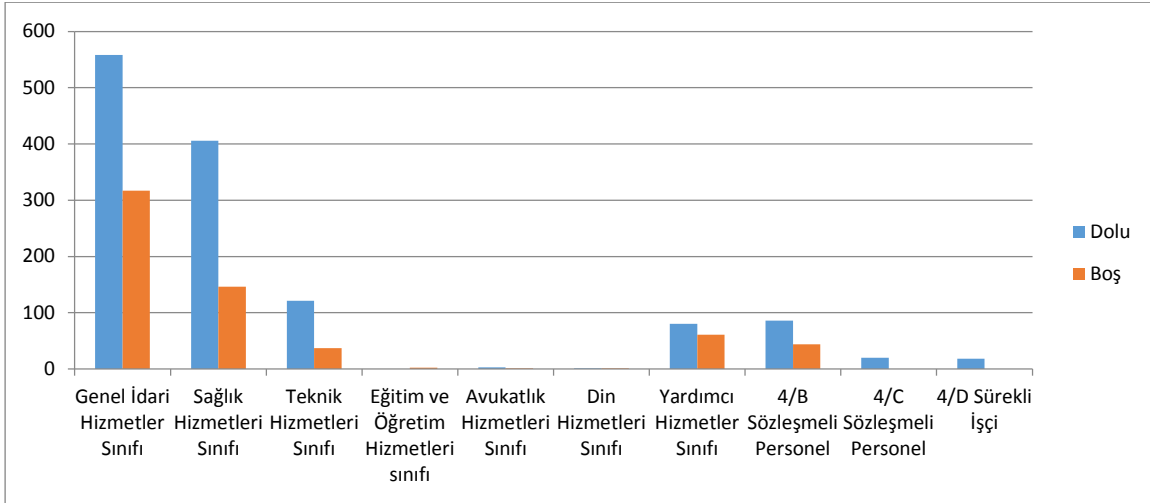
MCBÜ 2019 Yılı Performans Programı

TIP FAKÜLTESİ	25	9	34	3	0	3	1	1	2	0	0	0	0	0	0	0	0	0	3	2	5	32	12	44
TURGUTLU MESLEK YÜKSEKOKULU	13	8	21	1	0	1	0	0	0	0	0	0	0	0	0	0	0	0	1	1	2	15	9	24
TÜTÜN EKSPERLİĞİ YÜKSEKOKULU	9	3	12	1	0	1	0	0	0	0	0	0	0	0	0	0	0	0	1	2	3	11	5	16
UYGULAMALI BİLİMLER YÜKSEKOKULU	11	3	14	1	0	1	0	0	0	0	0	0	0	0	0	0	0	0	1	0	1	13	3	16
ÜNİVERSİTE HASTANESİ BAŞMÜDÜRLÜĞÜ	26	24	50	6	4	10	233	116	349	0	0	0	0	0	1	1	2	10	5	15	276	150	426	
ÜNİVERSİTE HASTANESİ BAŞMÜDÜRLÜĞÜ (DÖNER SERMAYE)	0	2	2	0	0	0	165	11	176	0	0	0	0	0	0	0	0	0	0	0	0	165	13	178
YABANCI DİLLER YÜKSEKOKULU	1	5	6	0	0	0	0	0	0	0	0	0	0	0	0	0	0	0	0	0	0	1	5	6
YAPI İŞLERİ VE TEKNİK DAİRE BAŞKANLIĞI	8	6	14	60	13	73	0	0	0	0	0	0	0	0	0	0	0	0	3	1	4	71	20	91
TOPLAM	558	317	875	121	37	158	406	146	552	3	1	4	0	2	2	1	1	2	80	61	141	1187	565	1752

İdarî Personelin Hizmet Sınıfları İtibariyle Dolu-Boş Durumu

SINIFI	Dolu	Boş	TOPLAM
Genel İdari Hizmetler Sınıfı	558	317	875
Sağlık Hizmetleri Sınıfı	406	146	552
Teknik Hizmetleri Sınıfı	121	37	158
Eğitim ve Öğretim Hizmetleri sınıfı	-	2	2
Avukatlık Hizmetleri Sınıfı	3	1	4
Din Hizmetleri Sınıfı	1	1	2
Yardımcı Hizmetler Sınıfı	80	61	141
4/B Sözleşmeli Personel	86	44	130
4/C Sözleşmeli Personel	20	-	20
4/D Sürekli İşçi	18	-	18
TOPLAM	1293	609	1902

İdarî Personelin Hizmet Sınıfları İtibariyle Dolu-Boş Durumu



İdarî Personelin Eğitim Durumu İtibariyle Dağılımı

	İlköğretim	Lise	Ön Lisans	Lisans	Yüksek Lisans ve Doktora	TOPLAM
Kişi Sayısı	69	185	233	572	110	1169
Yüzde	6	16	20	49	9	100

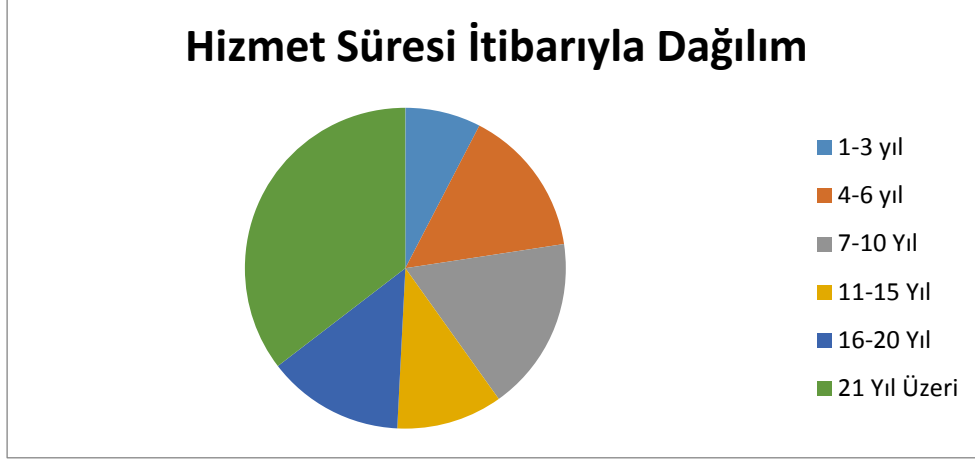
İdarî Personelin Eğitim Durumu İtibariyle Dağılımı



İdarî Personelin Hizmet Süresi İtibariyle Dağılımı

	1-3 Yıl	4 – 6 Yıl	7 – 10 Yıl	11 – 15 Yıl	16 – 20 Yıl	21 Yıl Üzeri	Toplam
Kişi Sayısı	89	175	205	125	161	414	1187
Yüzde	8	15	17	11	14	35	100

- İdarî Personelin Hizmet Süresi İtibarıyla Dağılımı

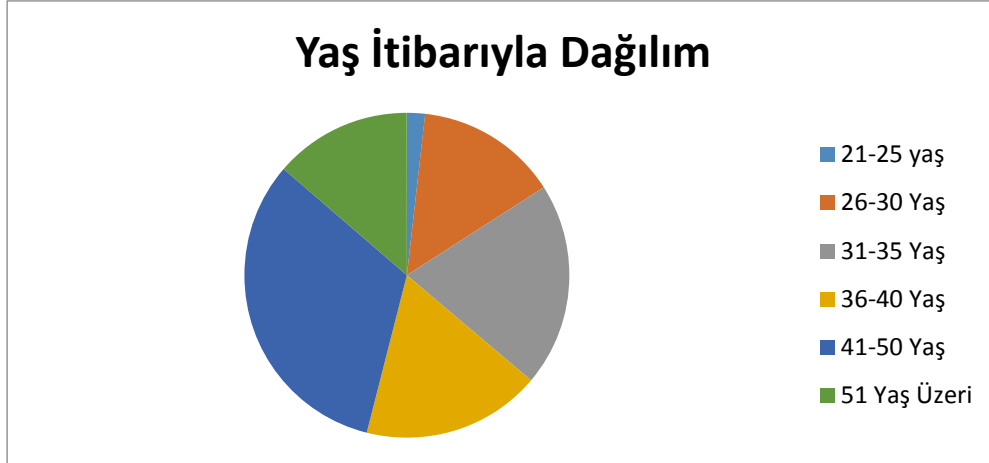


İdarî Personelin Yaş İtibarıyla Dağılımı

	21- 25 Yaş	26- 30 Yaş	31- 35 Yaş	36- 40 Yaş	41- 50 Yaş	51 Yaş Üzeri	Toplam
Kişi Sayısı	21	165	237	208	378	160	1187
Yüzde	2	14	20	18	32	14	100

Kaynak: Personel Daire Başkanlığı

İdarî Personelin Yaş İtibarıyla Dağılımı

**5- YÖNETİM VE İÇ KONTROL SİSTEMİ:**

Üniversite Yönetimini oluşturan Rektör, Rektör Yardımcıları ve Genel Sekreter nitelik ve atama usulleri kapsamında 2547 Sayılı Yükseköğretim Kanunu ile düzenlenmiştir. *Buna göre:*

Rektör; üniversite öğretim üyelerince seçilecek profesör unvanına sahip adaylar arasında, 4 yıllık süre için Cumhurbaşkanı tarafından atanır.

Rektör Yardımcıları; üniversitenin aylıklı profesörleri arasında, 4 yıllık süre için Rektör tarafından atanır.

Genel Sekreter; lisans diplomasına sahip kişiler arasında, yönetim kurulunun görüşü alınarak Rektör tarafından atanır.

Üniversite yönetimimizin örgüt yapısı, 2547 sayılı Yükseköğretim Kanunu, 2809 sayılı Yükseköğretim Kurumları Teşkilat Kanunu ve 124 sayılı Yükseköğretim Üst Kuruluşları ile Yükseköğretim Kurumlarının İdari Teşkilatları Hakkında Kanun Hükmünde Kararname hükümlerine çerçevesinde düzenlenmiştir. Bu bağlamda, Üniversitemizin en üst yöneticisi Rektördür. Rektör Üniversite tüzel kişiliğinin temsilcisidir.

Üniversite Yönetiminde Rektör, Senato, Yönetim Kurulu, Rektör Yardımcıları, Genel Sekreterlik, Fakülteler, Enstitüler, Yüksekokullar, Merkezler bulunmaktadır.

Fakültelerde Fakülte Dekanı, Yüksekokullarda Yüksekokul Müdürü, Enstitülerde Enstitü Müdürü, Merkezlerde Merkez Müdürü, Daire Başkanlıklarında Daire Başkanı, Hukuk Müşavirliği'nde Hukuk Müşaviri harcama yetkilisidir.

Bütçeden harcama yapılabilmesi, harcama yetkilisinin harcama talimatı vermesiyle mümkündür. Harcama yetkilileri, harcama talimatlarının bütçe ilke ve esaslarına, Kanun, Tüzük ve Yönetmelikler ile diğer mevzuata uygun olmasından, ödeneklerin etkili, ekonomik ve verimli kullanılmasından sorumludur.

Üniversitemizde mali işlemler yönetim sorumluluğu çerçevesinde gerçekleştirilmektedir. Harcama sürecinde harcama evraklarının ön mali kontrolleri harcama birimlerince gerçekleştirilmektedir. Aynı şekilde harcama sürecinde mali işlemler Strateji Geliştirme Daire Başkanlığı tarafından ön mali kontrole tabi tutulmaktadır. Mali karar ve işlemlerin hazırlanmasının, yüklenmeye girişilmesinin, iş ve işlemlerin gerçekleştirilmesinin ve belgelendirilmesinin, mali mevzuatımıza uygunluğu titizlikle kontrol edilmektedir.

6 – SUNULAN HİZMETLER

a) Eğitim Hizmetleri

Manisa Celal Bayar Üniversitesi, 2018 yılında 14 Fakülte, 3 Yüksekokul ile lisans düzeyinde, 15 Meslek Yüksekokulu ile ön lisans düzeyinde, 3 Enstitü ile de lisansüstü düzeyde eğitim öğretim faaliyetlerini yerine getirmiştir. Sürekli Eğitim Araştırma ve Uygulama Merkezi de lisans ve lisansüstü öğretim programlarının dışında kamu, özel sektör kuruluşları ve toplumun hizmetine yönelik eğitim programları düzenlemiş, bu programları yürütmüş ve koordinasyonunu sağlamıştır.

Üniversitemiz öğrenci sayısı 2018 - 2019 eğitim öğretim yılında yabancı uyruklu öğrenciler dâhil 55.379 olarak gerçekleşmiştir. Bu öğrencilerden 24.066'sı ön lisans, 26.505'i lisans, 4.228'i yüksek lisans, 580'i ise doktora eğitimi programlarına devam etmişlerdir. 2017-2018 eğitim öğretim döneminde üniversitemiz bölüm ve programları için ayrılan kontenjanların %94,7'si doldurulmuş, %5,3'ü boş kalmıştır. Üniversitemizde tablo 46'da listelenen bölüm ve programlarda eğitim-öğretim faaliyetleri sürdürülmüş olup, eğitim öğretim ve öğrencilere ilişkin istatistikî bilgiler aşağıdaki tablolarda gösterilmiştir.

2018-2019 Eğitim Öğretim Yılı Öğrenci Sayıları

Akademik Birimler	Birinci Öğretim			İkinci Öğretim			Uzaktan Öğretim			Cinsiyete Göre Toplam		Genel Toplam
	Kız	Erkek	Toplam	Kız	Erkek	Toplam	Kız	Erkek	Toplam	Kız	Erkek	
Fakülteler	8.192	8.039	16.231	3.096	5.275	8.371	108	159	267	11.396	13.473	24.869
Eğitim Fakültesi	1.157	562	1.719	9	6	15	0	0	0	1.166	568	1.734
Fen-Edebiyat Fakültesi	1.896	1.304	3.200	553	409	962	0	0	0	2.449	1.713	4.162
Güzel Sanatlar Tasarım ve Mimarlık Fakültesi	9	9	18	0	0	0	0	0	0	9	9	18
Hasan Ferdi Turgutlu Teknoloji Fakültesi	174	817	991	108	675	783	0	0	0	282	1.492	1.774
İktisadi ve İdari Bilimler Fakültesi	1.733	1.782	3.515	1.383	1.846	3.229	108	159	267	3.224	3.787	7.011
İlahiyat Fakültesi	48	33	81	1	3	4	0	0	0	49	36	85
İşletme Fakültesi	205	185	390	89	109	198	0	0	0	294	294	588
Mühendislik Fakültesi	1.066	2.105	3.171	677	1.979	2.656	0	0	0	1.743	4.084	5.827
Sağlık Bilimleri Fakültesi	1.021	238	1.259	261	111	372	0	0	0	1.282	349	1.631
Salihli İktisadi ve İdari Bilimler Fakültesi	83	72	155	0	0	0	0	0	0	83	72	155
Spor Bilimleri Fakültesi	135	320	455	15	137	152	0	0	0	150	457	607
Tıp Fakültesi	665	612	1.277	0	0	0	0	0	0	665	612	1.277
Yüksekokullar	1.256	1.418	2.674	400	769	1.169	0	0	0	1.656	2.187	3.843
Beden Eğitimi ve Spor Yüksekokulu	282	593	875	103	443	546	0	0	0	385	1.036	1.421
Sağlık Yüksekokulu	342	171	513	34	73	107	0	0	0	376	244	620
Tütün Ekserliği Yüksekokulu	12	96	108	0	0	0	0	0	0	12	96	108
Uygulamalı Bilimler Yüksekokulu	620	558	1.178	263	253	516	0	0	0	883	811	1.694
Meslek Yüksekokulları	4.118	5.752	9.870	1.564	3.009	4.573	531	417	948	6.213	9.178	15.391
Ahmetli Meslek Yüksekokulu	611	349	960	320	368	688	142	95	237	1.073	812	1.885
Akhisar Meslek Yüksekokulu	87	360	447	14	313	327	0	0	0	101	673	774
Alaşehir Meslek Yüksekokulu	170	270	440	68	66	134	0	0	0	238	336	574
Demirci Meslek Yüksekokulu	236	416	652	61	126	187	0	0	0	297	542	839
Gördes Meslek Yüksekokulu	339	258	597	89	91	180	0	0	0	428	349	777
Kırkağaç Meslek Yüksekokulu	249	370	619	79	159	238	0	0	0	328	529	857
Köprübaşı Meslek Yüksekokulu	178	205	383	8	19	27	0	0	0	186	224	410
Kula Meslek Yüksekokulu	269	238	507	61	102	163	0	0	0	330	340	670
Manisa Sağlık Hizmetleri Meslek Yüksekokulu	611	243	854	233	116	349	0	0	0	844	359	1.203
Manisa Teknik Bilimler Meslek Yüksekokulu	46	464	510	34	315	349	0	0	0	80	779	859
Salihli Meslek Yüksekokulu	711	910	1.621	366	348	714	268	7	275	1.345	1.265	2.610
Sarıgöl Meslek Yüksekokulu	80	120	200	77	116	193	0	0	0	157	236	393
Saruhanlı Meslek Yüksekokulu	146	100	246	54	47	101	0	0	0	200	147	347
Soma Meslek Yüksekokulu	179	693	872	69	414	483	95	182	277	343	1.289	1.632
Turgutlu Meslek Yüksekokulu	206	756	962	31	409	440	26	133	159	263	1.298	1.561
Enstitüler	1.633	1.732	3.365	94	119	213	105	309	414	1.832	2.160	3.992
Fen Bilimleri Enstitüsü	403	674	1.077	0	0	0	14	105	119	417	779	1.196
Doktora	61	92	153	0	0	0	0	0	0	61	92	153
Tezli Yüksek Lisans	337	575	912	0	0	0	0	0	0	337	575	912
Tezsiz Yüksek Lisans	5	7	12	0	0	0	14	105	119	19	112	131
Sağlık Bilimleri Enstitüsü	349	199	548	58	36	94	71	40	111	478	275	753
Doktora	79	53	132	0	0	0	0	0	0	79	53	132
Tezli Yüksek Lisans	270	146	416	0	0	0	0	0	0	270	146	416
Tezsiz Yüksek Lisans	0	0	0	58	36	94	71	40	111	129	76	205
Sosyal Bilimler Enstitüsü	881	859	1.740	36	83	119	20	164	184	937	1.106	2.043
Doktora	119	158	277	0	0	0	0	0	0	119	158	277
Tezli Yüksek Lisans	761	698	1.459	0	0	0	0	0	0	761	698	1.459
Tezsiz Yüksek Lisans	1	3	4	36	83	119	20	164	184	57	250	307
Genel Toplam	15.199	16.941	32.140	5.154	9.172	14.326	744	885	1.629	21.097	26.998	48.095

2018-2019 Eğitim-Öğretim Yılı Yerleşke Bazında Öğrenci Sayıları

Kampüs	Birinci Öğretim			İkinci Öğretim			Uzaktan Öğretim			Cinsiyete Göre Toplam		Genel Toplam
	Kız	Erkek	Toplam	Kız	Erkek	Toplam	Kız	Erkek	Toplam	Kız	Erkek	
Şehit Prof. Dr. Şehit İlhan Varank Kampüsü (Muradiye)	6.850	7.931	14.781	3.035	4.994	8.029	142	428	570	10.027	13.353	23.380
Fen-Edebiyat Fakültesi	1.896	1.304	3.200	553	409	962	0	0	0	2.449	1.713	4.162
İktisadi ve İdari Bilimler Fakültesi	1.733	1.782	3.515	1.383	1.846	3.229	108	159	267	3.224	3.787	7.011
İşletme Fakültesi	205	185	390	89	109	198	0	0	0	294	294	588
Mühendislik Fakültesi	1.066	2.105	3.171	677	1.979	2.656	0	0	0	1.743	4.084	5.827
Uygulamalı Bilimler Yüksekokulu	620	558	1.178	263	253	516	0	0	0	883	811	1.694
Manisa Teknik Bilimler Meslek Yüksekokulu	46	464	510	34	315	349	0	0	0	80	779	859
Fen Bilimleri Enstitüsü	403	674	1.077	0	0	0	14	105	119	417	779	1.196
Sosyal Bilimler Enstitüsü	881	859	1.740	36	83	119	20	164	184	937	1.106	2.043
Uncubozköy Sağlık Kampüsü	2.646	1.292	3.938	552	263	815	71	40	111	3.269	1.595	4.864
Tıp Fakültesi	665	612	1.277	0	0	0	0	0	0	665	612	1.277
Sağlık Bilimleri Fakültesi	1.021	238	1.259	261	111	372	0	0	0	1.282	349	1.631
Manisa Sağlık Hizmetleri Meslek Yüksekokulu	611	243	854	233	116	349	0	0	0	844	359	1.203
Sağlık Bilimleri Enstitüsü	349	199	548	58	36	94	71	40	111	478	275	753
Manisa Merkez (İstasyon Cıvarı)	816	1.126	1.942	153	656	809	0	0	0	969	1.782	2.751
Beden Eğitimi ve Spor Yüksekokulu	282	593	875	103	443	546	0	0	0	385	1.036	1.421
Güzel Sanatlar Tasarım ve Mimarlık Fakültesi	9	9	18	0	0	0	0	0	0	9	9	18
İlahiyat Fakültesi	48	33	81	1	3	4	0	0	0	49	36	85
Sağlık Yüksekokulu	342	171	513	34	73	107	0	0	0	376	244	620
Spor Bilimleri Fakültesi	135	320	455	15	137	152	0	0	0	150	457	607
İlçeler	4.887	6.592	11.479	1.414	3.259	4.673	531	417	948	6.832	10.268	17.100
Ahmeti Meslek Yüksekokulu	611	349	960	320	368	688	142	95	237	1.073	812	1.885
Tütün Eksperiği Yüksekokulu	12	96	108	0	0	0	0	0	0	12	96	108
Akhisar Meslek Yüksekokulu	87	360	447	14	313	327	0	0	0	101	673	774
Alaşehir Meslek Yüksekokulu	170	270	440	68	66	134	0	0	0	238	336	574
Eğitim Fakültesi	1.157	562	1.719	9	6	15	0	0	0	1.166	568	1.734
Demirci Meslek Yüksekokulu	236	416	652	61	126	187	0	0	0	297	542	839
Gördes Meslek Yüksekokulu	339	258	597	89	91	180	0	0	0	428	349	777
Kırkağaç Meslek Yüksekokulu	249	370	619	79	159	238	0	0	0	328	529	857
Köprübaşı Meslek Yüksekokulu	178	205	383	8	19	27	0	0	0	186	224	410
Kula Meslek Yüksekokulu	269	238	507	61	102	163	0	0	0	330	340	670
Salihli İktisadi ve İdari Bilimler Fakültesi	83	72	155	0	0	0	0	0	0	83	72	155
Salihli Meslek Yüksekokulu	711	910	1.621	366	348	714	268	7	275	1.345	1.265	2.610
Sarıgöl Meslek Yüksekokulu	80	120	200	77	116	193	0	0	0	157	236	393
Saruhanlı Meslek Yüksekokulu	146	100	246	54	47	101	0	0	0	200	147	347
Soma Meslek Yüksekokulu	179	693	872	69	414	483	95	182	277	343	1.289	1.632
Hasan Ferdi Turgutlu Teknoloji Fakültesi	174	817	991	108	675	783	0	0	0	282	1.492	1.774
Turgutlu Meslek Yüksekokulu	206	756	962	31	409	440	26	133	159	263	1.298	1.561
Genel Toplam	15.199	16.941	32.140	5.154	9.172	14.326	744	885	1.629	21.097	26.998	48.095

2018-2019 Eğitim-Öğretim Yılı Öğrenci Sayıları

Akademik Birimler	Birinci Öğretim	İkinci Öğretim	Uzaktan Öğretim	Genel Toplam
Fakülteler	16.231	8.371	267	24.869
Yüksekokullar	2.674	1.169	0	3.843
Meslek Yüksekokulları	9.870	4.573	948	15.391
Enstitüler	3.365	213	414	3.992
Genel Toplam	32.140	14.326	1.629	48.095

Program Tipi	Birinci Öğretim	İkinci Öğretim	Uzaktan Öğretim	Genel Toplam
Önlisans	9.870	4.573	948	15.391
Lisans	18.905	9.540	267	28.712
Tezsiz Yüksek Lisans	16	213	414	643
Yüksek Lisans	2.787	0	0	2.787
Doktora	562	0	0	562
Genel Toplam	32.140	14.326	1.629	48.095

Öğrenci Dağılımı	Birinci Öğretim	İkinci Öğretim	Uzaktan Öğretim	Genel Toplam
Muradiye Kampüsü	14.781	8.029	570	23.380
Uncubozköy Kampüsü	3.938	815	111	4.864
Manisa Merkez (İstasyon cıvarı)	1.942	809	0	2.751
İlçeler	11.479	4.673	948	17.100
Genel Toplam	32.140	14.326	1.629	48.095

a) Sağlık Hizmetleri

Üniversitemiz bünyesindeki Hafsa Sultan Hastanesi tarafından 2018 yılında da sağlık hizmetleri verilmeye devam edilmiştir. Hafsa Sultan Hastanesi Uncubozköy kampüsündeki binasında ve Şehit Prof. Dr. İlhan Varank Kampüsündeki Semt polikliniğinde hizmetlerini sunmaktadır. Hastanenin faaliyetlerine ilişkin bilgiler aşağıdaki tablolarda verilmektedir.

Mediko Sağlık Alanları ve Hizmet Veren Personel Sayıları

SAĞLIK BİRİMİ ADI	HİZMET ALANI	HİZMET VEREN	HİZMET ALAN
	(m2)	Sayısı	Sayısı
Muradiye Semt Polikliniği	300	4	2030
Diş hekimliği	50	2	-
TOPLAM	350	6	2030

2017 Yılı Mediko Sosyal Tesislerinin Muayene ve Sevk Adetleri

SAĞLIK BİRİMİ ADI	PERSONEL MUAYENESİ	PERSONELİN 2. 3. BASAMAK SAĞLIK KURUMLARINA SEVKİ	ÖĞRENCİ MUAYENESİ	ÖĞRENCİLERİN 2. 3. BASAMAK SAĞLIK KURUMLARINA SEVKİ	MUAYENE TOPLAMI	SEVK TOPLAMI	GENEL TOPLAM
Muradiye Semt Polk.	-	-	-	-	2030		2030
Diş Hekimliği					474		474
TOPLAM	-	-	-	-	2504		2504

Hastanemizde Tedavi Gören Hastaların Hastane Bölümleri İtibarıyla Dağılımı

SAĞLIK BİRİMİ ADI	2017 YILI				2018 YILI			
	YATAK SAYISI	HASTA SAYISI (Yatan Hasta)	HASTA SAYISI (Ayakta Tedavi)	TETKİK SAYISI	YATAK SAYISI	HASTA SAYISI (Yatan Hasta)	HASTA SAYISI (Ayakta Tedavi)	TETKİK SAYISI
Acil Servis	37	1.519	100.461		37	2343	104.472	
Yoğun Bakım	51	1.650			73	2655		
Klinik	600	25.699			553	26.761		
Ameliyathane	15	34.177			15	35.944		
Poliklinik			600.102				715.042	
Laboratuvar Hizmetleri				5.308.522				5.995.528
Radyoloji Ünitesi Hizm.				257.443				254.574
Nükleer Tıp Hizm.				11.034				12.771
Mediko-Sosyal							2.030	
TOPLAM	703	63.045	700.563	5.576.999	678	67.703	821.544	6.262.873

Kaynak: Hafsa Sultan Hastanesi Başhekimliği

Hastanemizde Ayakta Tedavi Gören Hastaların Yıllara Göre Dağılımı

SAĞLIK BİRİMİ ADI	2013	2014	2015	2016	2017	2018
Acil	49.858	61.918	74.751	84.606	100.461	104.472
Adli Tıp	71	277	203	305	266	284
Ağrı Polikliniği	1.871	1.940	1.812	2.898	2.761	8.210
Anestezi Polikliniği		3.443	8.335	8.817	11.360	14.679
Beslenme ve Diyet Polikliniği	-	1.549	3.811	3.159	2.776	3.937
Çocuk Cerrahisi Polikliniği	2.819	3.865	5.028	5.248	7.775	8.159
Çocuk Hastalıkları Polikliniği	66.160	81.433	102.892	104.578	103.865	112.834
Dâhiliye Polikliniği	69.905	91.213	114.177	125.915	126.251	138.997
Dermatoloji Polikliniği	15.018	18.209	20.270	21.930	22.277	28.675
Enfeksiyon Hastalıkları Polikliniği	4.384	4.921	5.773	7.026	11.303	16.062
Fizik Tedavi ve Rehabilitasyon Polikliniği	5.831	8.707	12.133	15.845	15.818	14.759
Genel Cerrahi Polikliniği	10.521	12.483	14.888	15.683	16.814	19.787
Göğüs Cerrahisi Polikliniği	87	124	230	198	1.099	2.144
Göğüs Hastalıkları Polikliniği	14.828	15.078	18.281	17.887	20.189	27.184
Göz Hastalıkları Polikliniği	35.954	42.450	48.265	53.308	51.245	58.196
Kadın Hastalıkları ve Doğum Polikliniği	23.552	28.006	30.514	31.980	34.094	34.813
Kalp ve Damar Cerrahisi Polikliniği	3.805	4.617	5.540	5.208	6.644	8.869
Kardiyoloji Polikliniği	11.006	14.473	16.857	18.174	25.980	31.807
Kulak Burun Boğaz Polikliniği	26.237	30.442	32.286	32.614	29.702	34.689
Nöroşirürji Polikliniği	10.618	10.070	10.738	7.769	9.008	12.038
Nöroloji Polikliniği	17.840	20.536	21.716	21.865	23.398	29.966
Ortopedi ve Travmatoloji Polikliniği	22.945	28.613	30.348	31.175	30.110	35.680
Plastik ve Rekonstrüktif Cerrahi Polikliniği	5.244	4.756	5.472	4.793	5.597	9.428
Psikiyatri Polikliniği	16.142	16.290	16.568	15.741	15.784	20.414
Radyasyon Onkolojisi Polikliniği	244	662	1.017	2.168	3.790	4.630
Tıbbi Genetik	163	275	1.092	1.666	1.928	2.699
Tüp Bebek Merkezi Polikliniği	-	1.476	6.772	8.823	3.592	1.064
Üroloji Polikliniği	11.701	11.675	14.377	16.132	16.676	19.789
						588
						1.072
TOPLAM	426.804	519.501	624.146	665.511	700.563	805.925

Kaynak: Hafsa Sultan Hastanesi Başhekimliği

a) Diğer Hizmetler

2017 Yılı Bilgi Edinme Verileri

Bilgi Edinme Başvuru Konusu	SAYI
Personel	18
Sağlık	304
Adalet-Hukuk İşleri	6
Eğitim	31
TOPLAM	359

Kaynak: Genel Sekreterlik

Strateji Geliştirme Daire Başkanlığından Talep Edilen Görüşler ve Sayıları

Talep Edilen Görüşün Konusu	Adet
Ek Ders	-
Maaş	2
Yolluk	-
Sosyal Güvenlik Primi Ödemesi	-
Ek Ödeme	2
Diğer	3
TOPLAM	7

2017 Yılı Evrak, Toplantı ve Posta Gönderi Sayıları

EVRAK KAYDI		
	Gelen Evrak	Giden Evrak
Evrak Sayısı	11.618	25.502
POSTA GÖNDERİLERİ		
Posta Gönderi Şekli	Adet	Tutar (TL)
PTT Kargo	3915	26.366,89
APS	172	1.126,95
İadeli Taahhütlü	1461	12.281,33
Adi Posta	4503	6.449,25
Tebliğat	100	1.190,40
TOPLAM	10.151	47.414,82
TOPLANTILAR		
Toplantı Şekli	Toplantı Sayısı	Alınan Karar Sayısı
Üniversite Yönetim Kurulu	33	428
Üniversite Senatosu	20	151
Üniversite Disiplin Kurulu	9	15
TOPLAM	62	594

7 – YATIRIM HİZMETLERİ

İdari ve Mail İşler Daire Başkanlığınca satın alınan makine ve teçhizat listesi

Sıra	Demirbaş Malzemenin Adı	Adet	Tutarı
1	Burgu Makinesi	2	4.956,00
2	Sebil	4	2.312,80
3	Buzdolabı	9	16.272,50
4	Vinç	1	15.930,00
5	Hava Kompresörü	1	27.140,00
6	Merdiven	1	70,80
7	Zemin temizleme makinesi	3	33.248,71
8	Çim Bıçme Makinesi	4	15.930,00
9	Motorlu Tırpan	9	18.762,00
10	Çim Bıçme Traktörü	1	29.382,00
11	Yaprak Toplama Makinesi	2	1.652,00
12	Güç Kaynakları	2	6.809,41
13	Elektrik süpürgesi	5	4.726,18
14	Ocak	5	1.669,11
15	Elektrik Tesisatı Test Cihazı	1	13.546,40
16	Termal Görüntüleme Cihazı	1	14.950,60
17	Teleskopik Mira	12	2.832,00
18	Referans Elektrot	1	2.950,00
19	Homojenizatör	1	20.060,00
20	Hidrolik pres	1	3.304,00
21	Yem Karıştırıcı	1	13.924,00
22	Carbon Clean Cihazı	1	13.924,00
23	Refraktometre	2	330,40
24	Penetrometre	1	802,40
25	Sıvı Azot Tankı	1	4.389,60
26	Thermal Cykler	1	9.547,20
27	Nivo	2	3.304,00
28	Total Station	1	21.830,00
29	Dönel Isıtma Fırını	1	8.920,80
30	Yaylı Potansiyometrik Cetvel	3	2.124,00
31	Yük Hücresi	2	5.758,40
32	Su Banyosu	1	2.761,20
33	Mikroskoplar	3	136.291,20
34	Böhme Aşındırma Cihazı	1	9.133,20
35	Etüv	1	10.903,20
36	Lazermetre	2	1.439,60
37	Dermatoskop	1	5.778,00
38	Matkap	1	792,96
39	Gazaltı Kaynak Tüpü	1	1.475,00
40	Vakumlu Kompresör	2	354,00

41	PLC	1	1.439,60
42	PLC Ekran	1	7.396,24
43	Analitik Terazı	1	4.602,00
44	PH Metre	2	11.192,30
45	Baskül	10	885,00
46	Bebek Tartısı	10	5.310,00
47	Nebulizatör	1	189,00
48	Tansiyon Aleti	5	1.350,00
49	Doppler Cihazı	5	2.484,00
50	Pulseoksimetre	2	302,40
51	Bileme Tezgahı	1	531,00
52	Metal İşleri Tezgahı	5	4.071,00
53	Tesviye İşleri Tezgahı	4	5.616,80
54	El İşi Tezgahı	2	2.336,40
55	Serigrafi Kurutma Rafı	1	3.422,00
56	Yoğuşmalı Kazan	1	64.782,00
57	Kahve Makinesi	1	930,01
58	Clemex Dongle	1	44.840,00
59	Dijital Gonyemetre	1	437,40
60	Ec Metre	1	7.214,52
61	İnkübatör	1	33.612,30
62	Mikroplaka okuyucu	1	34.137,40
63	Pafta Takımı	1	945,18
64	Polisomnografi Sistemi	1	146.880,00
65	Spektrofotometre	1	42.185,00
66	Toprak Nem ve Sıcaklık Ölçer	2	295,00
67	Torna Kateri	2	3.497,52
68	Elektroforez Tankı	1	2.242,00
69	Yol Süpürme Makinesi	3	123.830,38
70	Amfi	3	4.495,80
71	Amfi Sırası	380	254.285,99
72	Arşiv Tipi Volanlı Dolap	16	38.608,66
73	Baskı Makinesi	1	18.868,20
74	Biyomedikal Eğitim Seti	2	44.309,00
75	Bölücü Panel	53	13.186,71
76	Çalışma Grubu (Masa)	12	11.537,57
77	Çalışma Koltuğu	383	108.241,85
78	Çalışma Masası	47	35.747,57
79	Çalışma Sandalyesi	56	13.267,54
80	Seminer Sandalyesi	24	5.248,83
81	Dilsiz Uşak	3	405,00
82	Dosya dolabı	41	21.716,99
83	El Tipi Dedektör	10	1.003,00
84	Evrak İmha Makinesi	1	537,89
85	Fotoğraf Kopya Standı	1	1.475,00
86	Fotoğraf Makinesi	1	6.254,00
87	Fotokopi Makinesi	4	72.186,89
88	Fotokopi Standı	1	336,30
89	Video Kamera	1	11.092,00
90	Harita Plan Dolabı	2	3.659,68

91	Hasta Maketi	2	52.628,00
92	Hasta Sandalyesi	1	1.078,00
93	Kadın Kontrasepsiyon Modeli	1	2.478,00
94	Kanepe	12	15.930,00
95	Kelepçe	20	354,00
96	Kimyasal Saklama Dolabı	4	10.148,00
97	Kitaplık	2	539,61
98	Sandalyeler	217	33.864,04
99	Konferans Koltuğu	36	9.035,50
100	Ladder Barrel	1	3.540,00
101	Mikrofon	3	354,00
102	Misafir Koltuğu	152	56.631,80
103	Mobil Takım Dolabı	1	5.905,90
104	Okuma Masası	8	1.421,48
105	Öğrenci Taburesi	57	6.389,70
106	Portmanto	50	2.430,00
107	Masa Takımı	1	3.082,05
108	Sehpa	49	10.767,44
109	Motor eğitim seti	1	17.582,00
110	Okul Sırası	385	82.014,19
111	Sistoskop Teleskopu	1	32.184,00
112	Soyunma Dolabı	34	13.115,04
113	Stabilizer Pressure	2	995,92
114	Toplantı Masası	5	3.415,63
115	Tripod	1	295,00
116	Türk Bayrağı	10	4.752,00
117	Yazı Tahtası	70	128.906,23
118	Yemek Masası	94	29.396,04
119	Yönetici Koltuğu	26	13.400,10
120	Zoom Kontrol Kiti	1	708,00
Genel Toplam		2.453	2.257.050,26 TL

I- AMAÇ VE HEDEFLER

A- İDARENİN AMAÇ VE HEDEFLERİ:

1. STRATEJİK AMAÇ ve HEDEFLER

Manisa Celal Bayar Üniversitesi 2018-2022 Stratejik Planı Dönemi'ne yönelik olarak amaçlarını şu şekilde belirlemiştir:

Amaç 1. Eğitim -öğretim kalitesini geliştirmek ve sürekliliğini sağlamak,

Amaç 2. Bilimsel ve yenilikçi araştırma-geliştirme olanaklarını iyileştirmek,

Amaç 3. Kurumsal kalite yönetim anlayışını ve insan kaynaklarını geliştirmek,

Amaç 4. Toplumsal hizmet kalitesini geliştirmek.

AMAÇ 1**EĞİTİM -ÖĞRETİM KALİTESİNİ GELİŞTİRMEK VE SÜREKLİLİĞİNİ SAĞLAMAK****Hedef 1.1.**

Üniversite tanıtım faaliyetlerini etkinleştirmek

Performans Göstergeleri	Mevcut Durum	2018	2019	2020	2021	2022
Tanıtım toplantılarının sayısı	11	12	13	14	15	16
Medyada yer alan tanıtım faaliyetlerinin sayısı	46	47	48	49	50	51
Tanıtım fuarlarına katılım sayısı	9	10	11	12	13	14
Birim bazında Web sayfası tıklanma sayısı (Milyon)	2,20	2,21	2,22	2,23	2,23	2,23

Stratejiler

- Tanıtım toplantıları düzenlenecektir.
- Medyada yer alan tanıtım faaliyetleri artırılabacaktır.

Hedef 1.2.

Uygulamalı eğitim modelini yaygınlaştırmak ve tanıtımını sağlamak

Performans Göstergeleri	Mevcut Durum	2018	2019	2020	2021	2022
İntörn eğitime geçen program sayısı	5	57	57	77	77	77
İntörn eğitimi için bağlantı kurulan / sözleşme yapılan işyeri sayısı	200	250	260	270	280	290
İntörn eğitime başlayan öğrenci sayısı	308	4820	4840	4860	4880	5000

Stratejiler

- İntörn eğitime ilişkin usul ve esaslar belirlenecektir.
- İntörn eğitimi için bölgesel ve ulusal düzeyde işyerleri ile bağlantılar kurulacaktır.

Hedef 1.3.

Eğitim-öğretim programlarının geliştirilmesini sağlamak

Performans Göstergeleri	Mevcut Durum	2018	2019	2020	2021	2022
Akreditasyon çalışmalarını tamamlayan birim sayısı	8	2	2	2	2	2
Açılan yan dal sayısı	14	1	1	1	1	1
Açılan çift ana dal sayısı	14	1	1	1	1	1
Yan dal mezun sayısı	6	8	9	10	11	12
Çift ana dal mezun sayısı	35	35	40	40	45	45
Değişim programlarına katılan öğrenci sayısı	141	141	145	145	150	150
Açılan yeni program sayısı	7	2	2	2	2	2

Stratejiler

- Eğitim-öğretim programlarının akredite olmaları sağlanacak ve sürdürülecektir.
- Yan dal/çift ana dal ve ortak programların disiplinler arası öğrenme becerilerini geliştirmek üzere çeşitlendirilecektir.
- Ulusal ve uluslararası değişim programlarının etkinliği artırılacaktır.
- Toplumsal ve teknolojik gelişmelere uygun olarak ihtiyaç duyulan alanlarda yeni eğitim programları ve dersler açılacaktır.

Hedef 1.4.

Girişimci ve yenilikçi öğrenciler yetiştirmek

Performans Göstergeleri	Mevcut Durum	2018	2019	2020	2021	2022
Girişimcilik veya/ve yenilikçilikle ilgili açılan ders sayısı	60	2	2	4	4	4
KOSGEB sertifikası alan öğrenci sayısı	6023	6100	6250	6350	6400	6500
Ön kuluçka programlarına alınan öğrenci sayısı	0	1	1	1	2	2
Kuluçka programlarına alınan öğretim elemanı sayısı	0	1	2	2	3	3
Kuluçka programlarına alınan öğrenci sayısı	0	1	1	1	2	2

Stratejiler

- Girişimcilik veya/ve yenilikçilikle ilgili dersler açılacaktır.
- Öğrencilerin KOSGEB sertifikası almaları sağlanacaktır.
- Teknoloji Transfer Ofisi'nin öğrencilere ve öğretim elemanlarına yönelik faaliyetleri artırılabacaktır.

Hedef 1.5.

Öğretim elemanlarının eğitici özelliklerini sürekli geliştirmek ve bu yöndeki çalışmalarını desteklemek

Performans Göstergeleri	Mevcut Durum	2018	2019	2020	2021	2022
Eğiticilerin eğitimi amaçlı olarak düzenlenen seminer ve program sayısı	172	172	175	175	175	175
Öğretim elemanlarının katıldığı kurs sayısı	276	276	276	280	280	280
Öğretim elemanlarının aldığı sertifika sayısı	223	230	235	240	245	250
Öğrenci Ders Değerlendirme Anketi ortalaması (5 üzerinden)	3,58	3,60	3,65	3,70	3,80	4,00

Stratejiler

- Çağdaş öğretim yöntemleri, ölçme ve değerlendirme, öğretim teknolojileri, sunum ve soru hazırlama becerileri vb. konularda eğiticilerin eğitimi amaçlı seminer ve programlar düzenlenecektir.
- Öğretim elemanlarının mesleki, bilimsel ve sanatsal bakımdan kendilerini geliştirme çalışmalarına katılımı özendirilecek ve desteklenecektir.
- Eğitimin sürekli iyileştirilmesi kapsamında öğrencilerin ders değerlendirmeleriyle ilgili görüş ve düşüncelerinin öğretim elemanlarına geribildirim olarak sunulması sağlanacaktır.

Hedef 1.6.						
Öğrencilerin eğitim-öğretim performanslarının yanı sıra sosyo-kültürel gelişimlerini desteklemek						
Performans Göstergeleri	Mevcut Durum	2018	2019	2020	2021	2022
Psikolojik danışmanlık ve rehberlik hizmeti alan öğrenci sayısı	30	35	35	40	40	45
Sosyal sorumluluk proje sayısı	50	52	53	54	55	56
Düzenlenen kültürel faaliyet sayısı	211	215	215	215	220	220
Düzenlenen sportif faaliyet sayısı	122	123	124	125	127	130
Kulüp/topluluk sayısı	52	53	53	54	54	55

Stratejiler
<ul style="list-style-type: none"> ▪ Psikolojik danışmanlık ve rehberlik hizmetleri çeşitlendirilerek etkinleştirilecektir. ▪ Sosyal sorumluluk ve proje faaliyetleri artırılacaktır. ▪ Sosyal, kültürel, sanatsal ve sportif etkinliklere destek verilecektir.

Hedef 1.7.						
Eğitim-öğretim alt yapısı ve donanımını güçlendirmek						
Performans Göstergeleri	Mevcut Durum	2018	2019	2020	2021	2022
Depreme dayanıklılık vb. testleri yapıp tedbiri alınan bina sayısı	2	1	1	1	1	1
İş güvenliği risk analizi yapıp tedbiri alınan bina sayısı	2	1	1	1	1	1
Açılan yeni laboratuvar sayısı	14	1	1	1	2	2
Öğrenci başına düşen kitap sayısı	1,5	1,7	1,9	2,0	2,5	3
Ders çalışma alanları (m ²)	12738	13200	13500	14000	14200	14500
Merkez Kütüphanenin açık olduğu süre	14 saat /gün	24 s/gün	24 s/gün	24 s/gün	24 s/gün	24 s/gün

Stratejiler
<ul style="list-style-type: none"> ▪ Üniversite bütçesi doğrultusunda yeni fiziksel mekânlar kurulacak, var olanlar yenilenecek, geliştirilecek ve iş güvenliği risk analizi sonuçları göz önünde bulundurularak standartlara uygun hale getirilecektir. ▪ Kampus, laboratuvar ve dersliklerdeki teknolojik donanım yenilenecek ve güçlendirilecektir. ▪ Klasik kütüphane hizmetleri birimler bazında yaygınlaştırılacak ve geliştirilecektir.

AMAÇ 2**BİLİMSEL VE YENİLİKÇİ ARAŞTIRMA-GELİŞTİRME OLANAKLARINI İYİLEŞTİRMEK****Hedef 2.1.**

Araştırmacı insan kaynağının yenilikçi ve nitelikli araştırma yapabilme kapasitesini artırmak

Performans Göstergeleri	Mevcut Durum	2018	2019	2020	2021	2022
Öğretim üyesi başına düşen SCI, SCI- Expanded, SSCI ve AHCI İndekslerinde yer alan uluslararası yayın sayıları	0,68	0,70	0,72	0,75	0,78	0,80
Ulusal ve uluslararası çalıştay/sempozyum sayısı	86	86	86	86	88	90
Ulusal/uluslararası ikili/ çoklu anlaşma sayısı	420	2	2	3	3	3
Uluslararası kongre, sempozyum vb. bilimsel ve sanatsal etkinliklere katılmak üzere görevlendirilen öğretim elemanı sayısı	420	420	420	425	425	430
Üniversite içi araştırma destek kaynakları hariç ulusal kaynaklı ve/veya uluslararası destekli araştırma proje sayısı	22	23	24	25	26	27
Yurtdışı araştırma olanaklarından yararlanan öğretim elemanı sayısı	4	5	5	6	6	7

Stratejiler

- Araştırmacılara yenilikçi ve nitelikli araştırma yapabilme kapasitesi kazandıracak eğitim programları düzenlenecektir.
- Öncelikli alanlar ile ilgili ulusal/uluslararası sempozyum/ çalıştay düzenlenecek ve ikili/çoklu anlaşmalar yapılacaktır.
- Öğretim elemanlarının yurt dışı araştırma deneyimi kazanmasına yönelik özendirici düzenlemeler yapılacaktır.

Hedef 2.2.						
Bilimsel ve yenilikçi araştırma-geliştirme süreçleri ile ilgili fiziksel altyapıyı geliştirmek						
Performans Göstergeleri	Mevcut Durum	2018	2019	2020	2021	2022
Akredite araştırma laboratuvarlarının sayısı	0	1	2	2	3	3
DEFAM'da çalışan tam zamanlı uzman sayısı	10	11	12	12	13	14
DEFAM dışındaki laboratuvarlarda çalışan tam zamanlı teknik eleman sayısı	12	13	13	14	14	15
Elektronik veri tabanı sayısı	28	30	30	31	31	35
Kurumsal açık erişim arşivine eklenen yayın sayısı	6	8	9	10	10	11
Yapılan veri tabanı kullanıcı eğitimi sayısı	4	5	5	6	6	7
Yapılan veri tabanı kullanıcı eğitimine katılan kullanıcı sayısı	300	320	330	340	350	360

Stratejiler

- DEFAM ve DEFAM dışındaki araştırma laboratuvarlarının çeşitliliği artırılacak ve akreditasyonlarının tamamlanması sağlanacaktır.
- Merkez kütüphanedeki basılı ve elektronik kaynak kapasitesi ile erişilebilirlik kapasitesi geliştirilecektir.

Hedef 2.3.

Araştırma sonuçlarını toplumsal faydaya dönüştürmek

Performans Göstergeleri	Mevcut Durum	2018	2019	2020	2021	2022
Ticarileştirilen patent sayısı	0	1	2	2	3	3
Yayına dönüştürülen lisansüstü tez sayısı	304	305	305	310	310	315
Lisansüstü çalışmalardan elde edilen patent sayısı	0	1	1	2	2	2
Düzenlenen proje pazarı, proje yarışması vb. organizasyon sayısı	15	16	17	18	20	20
Bu organizasyonlardaki katılımcı sayısı	350	355	360	365	370	370

Stratejiler

- Girişimciliği destekleyecek altyapı faaliyetleri geliştirilecek ve yatırım alan girişimcilik projesi sayısı artırılabilecektir.
- Araştırmaların yayına dönüşmesini ve fikri mülkiyet kazanmasını teşvik edici ve destekleyici bir sistem geliştirilecektir.
- Ekonomik değer ve toplumsal faydaya dönüşen bilimsel araştırmalar görünür kılınacaktır.

Hedef 2.4.

Katma değer yaratan bilimsel ve yenilikçi çıktıları artırmak

Performans Göstergeleri	Mevcut Durum	2018	2019	2020	2021	2022
Teknoloji Transfer Ofisine getirilen proje sayısı	0	2	4	6	8	10
Ticarileşen proje sayısı	0	1	2	3	4	5
Kabul edilen bilimsel araştırma proje sayısının başvuru bilimsel araştırma proje sayısına oranı	%61	%64	%67	%68	%70	%70

Stratejiler

- MCBÜ Teknoloji Transfer Ofisi kurularak ve aktif hale getirilerek proje çıktıları için farkındalık çalışmaları gerçekleştirilecektir.
- Bilimsel araştırma projeleri süreçleri geliştirilecektir.

AMAÇ 3**KURUMSAL KALİTE YÖNETİM ANLAYIŞINI VE İNSAN KAYNAKLARINI GELİŞTİRMEK****Hedef 3.1.**

Kurumsal yapılanmaya ilişkin kalite sistemleri uygulamalarını ve kalite kültürünü üniversite genelinde yaygınlaştırmak

Performans Göstergeleri	Mevcut Durum	2018	2019	2020	2021	2022
Kalite güvence belgeleme çalışmalarına başlayan birim sayısı	3	2	2	2	3	5
Kalite güvencesi belgesi almış birim sayısı	7	9	10	11	12	13

Stratejiler

- ISO 9001 Kalite Yönetim Sistemi idari birimlerde yaygınlaştırılacaktır.

Hedef 3.2.

Tüm birimleri kapsayan insan kaynakları planlaması ve norm kadro çalışması yapmak

Performans Göstergeleri	Mevcut Durum	2018	2019	2020	2021	2022
İnsan kaynakları planlaması ve norm kadro çalışmaları tamamlanan birim oranı	%0	%40	%50	%60	%70	%100

Stratejiler

- Tüm birimleri kapsayan insan kaynakları planlaması ve norm kadro çalışması yapılacaktır.

Hedef 3.3.						
Personelin mevzuat, bilgi, beceri, sorumluluk, iletişim vb. konulardaki yetkinliklerini geliştirmek						
Performans Göstergeleri	Mevcut Durum	2018	2019	2020	2021	2022
Personele mevzuat kapsamlı verilen hizmet içi eğitim ders saati	410	420	420	430	430	440
Personele Mesleki gelişim kapsamında verilen hizmet içi eğitim ders saati	215	220	230	230	240	240
Personele kişisel gelişim kapsamında verilen hizmet içi eğitim ders saati	89	90	90	95	95	100
Yetkinliklerini artırmaya yönelik kurum dışı eğitimlere katılan personel sayısı	94	95	95	95	100	100

Stratejiler
<ul style="list-style-type: none"> ▪ Personele mevzuat, mesleki gelişim ve mevzuat kapsamlı hizmet içi eğitimler verilecektir. ▪ Personelin yetkinliklerini artırmaya yönelik kurum dışı eğitimlere katılımı sağlanacaktır.

AMAÇ 4**TOPLUMSAL HİZMET KALİTESİNİ GELİŞTİRMEK****Hedef 4.1.**

Yaşam boyu öğrenim olanaklarını artırmak

Performans Göstergeleri	Mevcut Durum	2018	2019	2020	2021	2022
Sürekli Eğitim Merkezi bünyesinde düzenlenen sertifikalı program sayısı	16	17	18	18	19	20
Sürekli Eğitim Merkezi bünyesinde düzenlenen sertifikalı programlara katılan kişi sayısı	250	260	270	280	290	300

Stratejiler

- Sürekli Eğitim Merkezinde iç ve dış paydaşlara eğitim programları düzenlenecektir.

Hedef 4.2.

Üniversite-sanayi işbirliğini arttırmak

Performans Göstergeleri	Mevcut Durum	2018	2019	2020	2021	2022
Teknoparkta faaliyet gösteren şirket sayısı	0	70	75	75	80	80
Teknoparkta tam zamanlı dışarıdan çalışan ar-ge personeli sayısı	0	150	160	170	180	185
Öğretim elemanlarının kurduğu veya ortak olduğu şirket sayısı	0	10	11	12	13	14
Teknoparkta çalışan öğretim elemanı sayısı	0	10	11	12	13	14
İsteğe bağlı staj programından yararlanan öğrenci sayısı	406	410	415	420	425	430
Sanayi işbirliği toplantı sayısı	19	20	21	22	23	24

Stratejiler

- Teknoparkın etkinliği arttırılacaktır.
- Üniversite-Sanayi İşbirliği Teknoloji Uygulama ve Araştırma Merkezi (USİTEM) faaliyetleri arttırılacaktır.

Hedef 4.3.

Hafsa Sultan Hastanesi hizmet kalitesini artırmak

Performans Göstergeleri	Mevcut Durum	2018	2019	2020	2021	2022
Hasta memnuniyeti düzeyi	%70	%72	%73	%74	%75	%75
Çalışan memnuniyeti düzeyi	%79	%80	%80	%81	%81	%82
Birimlerde yapılan standardizasyon sayısı (Sağlık Bakanlığı kriterlerine göre)	3	1	1	1	1	1
Klinik bazda yatak sayısı	576	800	800	800	800	800
Yoğun bakım yatak sayısı	60	100	100	100	100	100
Yeni kazandırılan sterilizasyon, organ nakli, yanık ünitesi gibi birim sayısı	1	1	1	1	1	1
Ameliyathane sayısı	15	15	15	17	18	20

Stratejiler

- Hasta ve çalışan memnuniyeti artırılacak ve sağlık hizmetlerinde standardizasyon sağlanacaktır.
- Hastaneye yeni birim ve teknolojiler kazandırılacaktır.

Hedef 4.4.

Manisa'nın sosyal ve kültürel gelişmesine katkıda bulunmak

Performans Göstergeleri	Mevcut Durum	2018	2019	2020	2021	2022
MCBU-UZEM aracılığı ile düzenlenen eğitim programı sayısı	12	13	13	14	15	15
MCBU-UZEM aracılığı ile düzenlenen eğitimlere katılan öğrenci sayısı	22685	22690	22695	22700	22710	22720
Akademik birimlerin STK'lar ile işbirliği içerisinde düzenlediği etkinlik sayısı	44	45	46	47	48	49
Akademik birimlerin STK'lar ile işbirliği içerisinde düzenlediği etkinliklerin katılımcı sayısı	6000	6000	6050	6100	6150	6200
Kamu kurumları ve özel sektör ile ortak gerçekleştirilen proje sayısı	67	68	69	70	72	75
Tıp Müzesi ziyaretçi sayısı (Bin Kişi)	88	90	95	97	99	102
Mevlevihane Müzesi ziyaretçi sayısı	1500	1520	1530	1540	1550	1560

Stratejiler

- Akademik birimlerin kendi uzmanlık alanlarında, toplumu bilinçlendirmek ve farkındalığı artırmak üzere düzenli etkinlikler gerçekleştirilmesi sağlanacaktır.
- Toplumu bilinçlendirmek ve farkındalığı artırmak üzere MCBU-UZEM aracılığıyla çevrimiçi bilgilendirmeler ve eğitimler gerçekleştirilecektir.
- Fakülte, Yüksekokul ve Meslek Yüksek Okullarının STK'lar ile işbirliği içerisinde etkinlikler düzenlemesi sağlanacaktır.
- Kamu kurumları ve özel sektör ile proje ortaklıkları geliştirilecektir.
- Üniversitenin sahip olduğu müzelerin tanınırlığı ve etkinliği arttırılacaktır.

IV – STRATEJİLER

FAALİYET MALİYETLERİ TABLOSU

İdare Adı	38.41 - MANİSA CELAL BAYAR ÜNİVERSİTESİ
Performans Hedefi	1 - Üniversite tanıtım faaliyetlerini etkinleştirmek
Faaliyet Adı	Üniversite tanıtım faaliyetlerini etkinleştirmek
Sorumlu Harcama Birimi veya Birimleri	38.41.00.01 - ÜST YÖNETİM, AKADEMİK VE İDARİ BİRİMLER

Ekonomik Kod		Ödenek
01	Personel Giderleri	13.068.800,00
02	SGK Devlet Primi Giderleri	2.094.100,00
03	Mal ve Hizmet Alım Giderleri	971.550,00
04	Faiz Giderleri	0,00
05	Cari Transferler	598.250,00
06	Sermaye Giderleri	1.681.950,00
07	Sermaye Transferleri	0,00
08	Borç verme	0,00
Toplam Bütçe Kaynak İhtiyacı		18.414.650,00
Bütçe Dışı Kaynak	Döner Sermaye	0,00
	Diğer Yurt İçi	0,00
	Yurt Dışı	0,00
Toplam Bütçe Dışı Kaynak İhtiyacı		0,00
Toplam Kaynak İhtiyacı		18.414.650,00

FAALİYET MALİYETLERİ TABLOSU

İdare Adı	38.41 - MANİSA CELAL BAYAR ÜNİVERSİTESİ
Performans Hedefi	2 - İntörn eğitimine ilişkin usul ve esaslar belirlenecektir.
Faaliyet Adı	Uygulamalı eğitim modelini yaygınlaştırmak ve tanıtımını sağlamak
Sorumlu Harcama Birimi veya Birimleri	38.41.00.01 - ÜST YÖNETİM, AKADEMİK VE İDARİ BİRİMLER

Ekonomik Kod		Ödenek
01	Personel Giderleri	7.841.280,00
02	SGK Devlet Primi Giderleri	1.256.460,00
03	Mal ve Hizmet Alım Giderleri	582.930,00
04	Faiz Giderleri	0,00
05	Cari Transferler	358.950,00
06	Sermaye Giderleri	1.009.170,00
07	Sermaye Transferleri	0,00
08	Borç verme	0,00
Toplam Bütçe Kaynak İhtiyacı		11.048.790,00
Bütçe Dışı Kaynak	Döner Sermaye	0,00
	Diğer Yurt İçi	0,00
	Yurt Dışı	0,00
Toplam Bütçe Dışı Kaynak İhtiyacı		0,00
Toplam Kaynak İhtiyacı		11.048.790,00

MCBÜ 2019 Yılı Performans Programı

FAALİYET MALİYETLERİ TABLOSU

İdare Adı	38.41 - MANİSA CELAL BAYAR ÜNİVERSİTESİ
Performans Hedefi	3 - Eğitim-öğretim programlarının geliştirilmesini sağlamak
Faaliyet Adı	Eğitim-öğretim programlarının geliştirilmesini sağlamak
Sorumlu Harcama Birimi veya Birimleri	38.41.00.01 - ÜST YÖNETİM, AKADEMİK VE İDARİ BİRİMLER

Ekonomik Kod		Ödenek
01	Personel Giderleri	10.455.040,00
02	SGK Devlet Primi Giderleri	1.675.280,00
03	Mal ve Hizmet Alım Giderleri	777.240,00
04	Faiz Giderleri	0,00
05	Cari Transferler	478.600,00
06	Sermaye Giderleri	1.345.560,00
07	Sermaye Transferleri	0,00
08	Borç verme	0,00
Toplam Bütçe Kaynak İhtiyacı		14.731.720,00
Bütçe Dışı Kaynak	Döner Sermaye	0,00
	Diğer Yurt İçi	0,00
	Yurt Dışı	0,00
Toplam Bütçe Dışı Kaynak İhtiyacı		0,00
Toplam Kaynak İhtiyacı		14.731.720,00

FAALİYET MALİYETLERİ TABLOSU

İdare Adı	38.41 - MANİSA CELAL BAYAR ÜNİVERSİTESİ
Performans Hedefi	4 - Girişimci ve yenilikçi öğrenciler yetiştirmek
Faaliyet Adı	Girişimci ve yenilikçi öğrenciler yetiştirmek
Sorumlu Harcama Birimi veya Birimleri	38.41.00.01 - ÜST YÖNETİM, AKADEMİK VE İDARİ BİRİMLER

Ekonomik Kod		Ödenek
01	Personel Giderleri	47.047.680,00
02	SGK Devlet Primi Giderleri	7.538.760,00
03	Mal ve Hizmet Alım Giderleri	3.497.580,00
04	Faiz Giderleri	0,00
05	Cari Transferler	2.153.700,00
06	Sermaye Giderleri	6.055.020,00
07	Sermaye Transferleri	0,00
08	Borç verme	0,00
Toplam Bütçe Kaynak İhtiyacı		66.292.740,00
Bütçe Dışı Kaynak	Döner Sermaye	0,00
	Diğer Yurt İçi	0,00
	Yurt Dışı	0,00
Toplam Bütçe Dışı Kaynak İhtiyacı		0,00
Toplam Kaynak İhtiyacı		66.292.740,00

MCBÜ 2019 Yılı Performans Programı

FAALİYET MALİYETLERİ TABLOSU

İdare Adı	38.41 - MANİSA CELAL BAYAR ÜNİVERSİTESİ
Performans Hedefi	5 - Öğretim elemanlarının eğitici özelliklerini sürekli geliştirmek ve bu yöndeki çalışmalarını desteklemek
Faaliyet Adı	Öğretim elemanlarının eğitici özelliklerini sürekli geliştirmek ve bu yöndeki çalışmalarını desteklemek
Sorumlu Harcama Birimi veya Birimleri	38.41.00.01 - ÜST YÖNETİM, AKADEMİK VE İDARİ BİRİMLER

Ekonomik Kod		Ödenek
01	Personel Giderleri	31.365.120,00
02	SGK Devlet Primi Giderleri	5.025.840,00
03	Mal ve Hizmet Alım Giderleri	2.331.720,00
04	Faiz Giderleri	0,00
05	Cari Transferler	1.435.800,00
06	Sermaye Giderleri	4.036.680,00
07	Sermaye Transferleri	0,00
08	Borç verme	0,00
Toplam Bütçe Kaynak İhtiyacı		44.195.160,00
Bütçe Dışı Kaynak	Döner Sermaye	0,00
	Diğer Yurt İçi	0,00
	Yurt Dışı	0,00
Toplam Bütçe Dışı Kaynak İhtiyacı		0,00
Toplam Kaynak İhtiyacı		44.195.160,00

FAALİYET MALİYETLERİ TABLOSU

İdare Adı	38.41 - MANİSA CELAL BAYAR ÜNİVERSİTESİ
Performans Hedefi	6 - Öğrencilerin eğitim-öğretim performanslarının yanı sıra sosyo-kültürel gelişimlerini desteklemek
Faaliyet Adı	Öğrencilerin eğitim-öğretim performanslarının yanı sıra sosyo-kültürel gelişimlerini desteklemek
Sorumlu Harcama Birimi veya Birimleri	38.41.00.01 - ÜST YÖNETİM, AKADEMİK VE İDARİ BİRİMLER

Ekonomik Kod		Ödenek
01	Personel Giderleri	5.227.520,00
02	SGK Devlet Primi Giderleri	837.640,00
03	Mal ve Hizmet Alım Giderleri	388.620,00
04	Faiz Giderleri	0,00
05	Cari Transferler	239.300,00
06	Sermaye Giderleri	672.780,00
07	Sermaye Transferleri	0,00
08	Borç verme	0,00
Toplam Bütçe Kaynak İhtiyacı		7.365.860,00
Bütçe Dışı Kaynak	Döner Sermaye	0,00
	Diğer Yurt İçi	0,00
	Yurt Dışı	0,00
Toplam Bütçe Dışı Kaynak İhtiyacı		0,00
Toplam Kaynak İhtiyacı		7.365.860,00

MCBÜ 2019 Yılı Performans Programı

FAALİYET MALİYETLERİ TABLOSU

İdare Adı	38.41 - MANİSA CELAL BAYAR ÜNİVERSİTESİ
Performans Hedefi	7 - Eğitim-öğretim alt yapısı ve donanımını güçlendirmek
Faaliyet Adı	Eğitim-öğretim alt yapısı ve donanımını güçlendirmek
Sorumlu Harcama Birimi veya Birimleri	38.41.00.01 - ÜST YÖNETİM, AKADEMİK VE İDARİ BİRİMLER

Ekonomik Kod		Ödenek
01	Personel Giderleri	57.502.720,00
02	SGK Devlet Primi Giderleri	9.214.040,00
03	Mal ve Hizmet Alım Giderleri	4.274.820,00
04	Faiz Giderleri	0,00
05	Cari Transferler	2.632.300,00
06	Sermaye Giderleri	7.400.580,00
07	Sermaye Transferleri	0,00
08	Borç verme	0,00
Toplam Bütçe Kaynak İhtiyacı		81.024.460,00
Bütçe Dışı Kaynak	Döner Sermaye	0,00
	Diğer Yurt İçi	0,00
	Yurt Dışı	0,00
Toplam Bütçe Dışı Kaynak İhtiyacı		0,00
Toplam Kaynak İhtiyacı		81.024.460,00

FAALİYET MALİYETLERİ TABLOSU

İdare Adı	38.41 - MANİSA CELAL BAYAR ÜNİVERSİTESİ
Performans Hedefi	8 - Kurumsal yapılanmaya ilişkin kalite sistemleri uygulamalarını ve kalite kültürünü üniversite genelinde yaygınlaştırmak
Faaliyet Adı	Kurumsal yapılanmaya ilişkin kalite sistemleri uygulamalarını ve kalite kültürünü üniversite genelinde yaygınlaştırmak
Sorumlu Harcama Birimi veya Birimleri	38.41.00.01 - ÜST YÖNETİM, AKADEMİK VE İDARİ BİRİMLER

Ekonomik Kod		Ödenek
01	Personel Giderleri	20.910.080,00
02	SGK Devlet Primi Giderleri	3.350.560,00
03	Mal ve Hizmet Alım Giderleri	1.554.480,00
04	Faiz Giderleri	0,00
05	Cari Transferler	957.200,00
06	Sermaye Giderleri	2.691.120,00
07	Sermaye Transferleri	0,00
08	Borç verme	0,00
Toplam Bütçe Kaynak İhtiyacı		29.463.440,00
Bütçe Dışı Kaynak	Döner Sermaye	0,00
	Diğer Yurt İçi	0,00
	Yurt Dışı	0,00
Toplam Bütçe Dışı Kaynak İhtiyacı		0,00
Toplam Kaynak İhtiyacı		29.463.440,00

MCBÜ 2019 Yılı Performans Programı

FAALİYET MALİYETLERİ TABLOSU

İdare Adı	38.41 - MANİSA CELAL BAYAR ÜNİVERSİTESİ
Performans Hedefi	9 - Tüm birimleri kapsayan insan kaynakları planlaması ve norm kadro çalışması yapmak
Faaliyet Adı	Tüm birimleri kapsayan insan kaynakları planlaması ve norm kadro çalışması yapmak
Sorumlu Harcama Birimi veya Birimleri	38.41.00.01 - ÜST YÖNETİM, AKADEMİK VE İDARİ BİRİMLER

Ekonomik Kod		Ödenek
01	Personel Giderleri	7.841.280,00
02	SGK Devlet Primi Giderleri	1.256.460,00
03	Mal ve Hizmet Alım Giderleri	582.930,00
04	Faiz Giderleri	0,00
05	Cari Transferler	358.950,00
06	Sermaye Giderleri	1.009.170,00
07	Sermaye Transferleri	0,00
08	Borç verme	0,00
Toplam Bütçe Kaynak İhtiyacı		11.048.790,00
Bütçe Dışı Kaynak	Döner Sermaye	0,00
	Diğer Yurt İçi	0,00
	Yurt Dışı	0,00
Toplam Bütçe Dışı Kaynak İhtiyacı		0,00
Toplam Kaynak İhtiyacı		11.048.790,00

FAALİYET MALİYETLERİ TABLOSU

İdare Adı	38.41 - MANİSA CELAL BAYAR ÜNİVERSİTESİ
Performans Hedefi	10 - Personelin mevzuat, bilgi, beceri, sorumluluk, iletişim vb. konulardaki yetkinliklerini geliştirme
Faaliyet Adı	Personelin mevzuat, bilgi, beceri, sorumluluk, iletişim vb. konulardaki yetkinliklerini geliştirme
Sorumlu Harcama Birimi veya Birimleri	38.41.00.01 - ÜST YÖNETİM, AKADEMİK VE İDARİ BİRİMLER

Ekonomik Kod		Ödenek
01	Personel Giderleri	2.613.760,00
02	SGK Devlet Primi Giderleri	418.820,00
03	Mal ve Hizmet Alım Giderleri	194.310,00
04	Faiz Giderleri	0,00
05	Cari Transferler	119.650,00
06	Sermaye Giderleri	336.390,00
07	Sermaye Transferleri	0,00
08	Borç verme	0,00
Toplam Bütçe Kaynak İhtiyacı		3.682.930,00
Bütçe Dışı Kaynak	Döner Sermaye	0,00
	Diğer Yurt İçi	0,00
	Yurt Dışı	0,00
Toplam Bütçe Dışı Kaynak İhtiyacı		0,00
Toplam Kaynak İhtiyacı		3.682.930,00

MCBÜ 2019 Yılı Performans Programı

FAALİYET MALİYETLERİ TABLOSU

İdare Adı	38.41 - MANİSA CELAL BAYAR ÜNİVERSİTESİ
Performans Hedefi	11 - Yaşam boyu öğrenim olanaklarını arttırmak
Faaliyet Adı	Yaşam boyu öğrenim olanaklarını arttırmak
Sorumlu Harcama Birimi veya Birimleri	38.41.00.01 - ÜST YÖNETİM, AKADEMİK VE İDARİ BİRİMLER

Ekonomik Kod		Ödenek
01	Personel Giderleri	18.296.320,00
02	SGK Devlet Primi Giderleri	2.931.740,00
03	Mal ve Hizmet Alım Giderleri	1.360.170,00
04	Faiz Giderleri	0,00
05	Cari Transferler	837.550,00
06	Sermaye Giderleri	2.354.730,00
07	Sermaye Transferleri	0,00
08	Borç verme	0,00
Toplam Bütçe Kaynak İhtiyacı		25.780.510,00
Bütçe Dışı Kaynak	Döner Sermaye	0,00
	Diğer Yurt İçi	0,00
	Yurt Dışı	0,00
Toplam Bütçe Dışı Kaynak İhtiyacı		0,00
Toplam Kaynak İhtiyacı		25.780.510,00

FAALİYET MALİYETLERİ TABLOSU

İdare Adı	38.41 - MANİSA CELAL BAYAR ÜNİVERSİTESİ
Performans Hedefi	12 - Üniversite sanayi işbirliğini arttırmak
Faaliyet Adı	Üniversite sanayi işbirliğini arttırmak
Sorumlu Harcama Birimi veya Birimleri	38.41.00.01 - ÜST YÖNETİM, AKADEMİK VE İDARİ BİRİMLER

Ekonomik Kod		Ödenek
01	Personel Giderleri	13.068.800,00
02	SGK Devlet Primi Giderleri	2.094.100,00
03	Mal ve Hizmet Alım Giderleri	971.550,00
04	Faiz Giderleri	0,00
05	Cari Transferler	598.250,00
06	Sermaye Giderleri	1.681.950,00
07	Sermaye Transferleri	0,00
08	Borç verme	0,00
Toplam Bütçe Kaynak İhtiyacı		18.414.650,00
Bütçe Dışı Kaynak	Döner Sermaye	0,00
	Diğer Yurt İçi	0,00
	Yurt Dışı	0,00
Toplam Bütçe Dışı Kaynak İhtiyacı		0,00
Toplam Kaynak İhtiyacı		18.414.650,00

MCBÜ 2019 Yılı Performans Programı

FAALİYET MALİYETLERİ TABLOSU

İdare Adı	38.41 - MANİSA CELAL BAYAR ÜNİVERSİTESİ
Performans Hedefi	13 - Hafsa Sultan Hastanesi hizmet kalitesini artırmak
Faaliyet Adı	Hafsa Sultan Hastanesi hizmet kalitesini artırmak
Sorumlu Harcama Birimi veya Birimleri	38.41.00.01 - ÜST YÖNETİM, AKADEMİK VE İDARİ BİRİMLER

Ekonomik Kod		Ödenek
01	Personel Giderleri	26.137.600,00
02	SGK Devlet Primi Giderleri	4.188.200,00
03	Mal ve Hizmet Alım Giderleri	1.943.100,00
04	Faiz Giderleri	0,00
05	Cari Transferler	1.196.500,00
06	Sermaye Giderleri	3.363.900,00
07	Sermaye Transferleri	0,00
08	Borç verme	0,00
Toplam Bütçe Kaynak İhtiyacı		36.829.300,00
Bütçe Dışı Kaynak	Döner Sermaye	0,00
	Diğer Yurt İçi	0,00
	Yurt Dışı	0,00
Toplam Bütçe Dışı Kaynak İhtiyacı		0,00
Toplam Kaynak İhtiyacı		36.829.300,00

MCBÜ 2019 Yılı Performans Programı

Stratejik Plan ve Performans Programı Amaç/Hedef/Faaliyet/Gösterge İlişkisi									
Amaç No	Amaç İfadesi	Hedef No	Stratejik Hedef İfadesi	Hedef No	Performans Hedefi İfadesi	Faaliyet No	Faaliyet İfadesi	Gösterge No	Gösterge İfadesi
Stratejik Amaç 1	EĞİTİM - ÖĞRETİM KALİTESİNİ GELİŞTİRMEK VE SÜREKLİLİĞİNİ SAĞLAMAK	Stratejik Hedef 1	Hedef 1.1.Üniversite tanıtım faaliyetlerini etkinleştirmek	Performans Hedefi 1	Tanıtım toplantılarının sayısı	Faaliyet 1	Tanıtım toplantıları düzenlenecektir	Performans Göstergesi 1	13
						Faaliyet 2	Medyada yer alan tanıtım faaliyetleri artırılabacaktır.	Performans Göstergesi 2	
				Performans Hedefi 2	Medyada yer alan tanıtım faaliyetlerinin sayısı				48
				Performans Hedefi 3	Tanıtım fuarlarına katılım sayısı				11
				Performans Hedefi 4	Birim bazında Web sayfası tıklanma sayısı (Milyon)				2,2
Stratejik Amaç 1		Stratejik Hedef 2	Hedef 1.2.Uygulamalı eğitim modelini yaygınlaştırmak ve tanıtımını sağlamak	Performans Hedefi 1	İntörn eğitime geçen program sayısı	Faaliyet 1	İntörn eğitime ilişkin usul ve esaslar belirlenecektir.	Performans Göstergesi 1	57
						Faaliyet 2	İntörn eğitimi için bölgesel ve ulusal düzeyde işyerleri ile bağlantılar kurulacaktır	Performans Göstergesi 2	

MCBÜ 2019 Yılı Performans Programı

				Performans Hedefi 2	İntörn eğitimi için bağlantı kurulan sözleşme yapılan işyeri sayısı				260
				Performans Hedefi 3	İntörn eğitimine başlayan öğrenci sayısı				4840
Stratejik Amaç 1		Stratejik Hedef 3	Hedef 1.3. Eğitim-öğretim programlarının geliştirilmesini sağlamak	Performans Hedefi 1	Akreditasyon çalışmalarını tamamlayan birim sayısı	Faaliyet 1	Eğitim-öğretim programlarının akredite olmaları sağlanacak ve sürdürülecektir	Performans Göstergesi 1	2
						Faaliyet 2	Yan dal/çift ana dal ve ortak programların disiplinler arası öğrenme becerilerini geliştirmek üzere çeşitlendirilecektir.	Performans Göstergesi 2	
				Performans Hedefi 2	Açılan yan dal sayısı	Faaliyet 3	Ulusal ve uluslararası değişim programlarının etkinliği artırılabilecektir	Performans Göstergesi 3	1
				Performans	Açılan çift ana dal	Faaliyet	Toplumsal ve	Performans	1

MCBÜ 2019 Yılı Performans Programı

				Hedefi 3	sayısı	4	teknolojik gelişmelere uygun olarak ihtiyaç duyulan alanlarda yeni eğitim programları ve dersler açılacaktır.	Göstergesi 4	
				Performans Hedefi 4	Yan dal mezun sayısı				9
				Performans Hedefi 5	Çift ana dal mezun sayısı				40
				Performans Hedefi 6	Değişim programlarına katılan öğrenci sayısı				145
				Performans Hedefi 7	Açılan yeni program sayısı				2
Stratejik Amaç 1		Stratejik Hedef 4	Hedef 1.4.Girişimci ve yenilikçi öğrenciler yetiştirmek	Performans Hedefi 1	Girişimcilik veya/ve yenilikçilikle ilgili açılan ders sayısı	Faaliyet 1	Girişimcilik veya/ve yenilikçilikle ilgili dersler açılacaktır.	Performans Göstergesi 1	2
				Performans Hedefi 2	KOSGEB sertifikası alan öğrenci sayısı	Faaliyet 2	Öğrencilerin KOSGEB sertifikası almaları sağlanacaktır.	Performans Göstergesi 2	6250
				Performans	Ön kuluçka	Faaliyet	Teknoloji	Performans	1

MCBÜ 2019 Yılı Performans Programı

				Hedefi 3	programlarına alınan öğrenci sayısı	3	Transfer Ofisi'nin öğrencilere ve öğretim elemanlarına yönelik faaliyetleri artırılabacaktır.	Göstergesi 3	
				Performans Hedefi 4	Kuluçka programlarına alınan öğretim elemanı sayısı				2
				Performans Hedefi 5	Kuluçka programlarına alınan öğrenci sayısı				1
Stratejik Amaç 1		Stratejik Hedef 5	Hedef 1.5.Öğretim elemanlarının eğitici özelliklerini sürekli geliştirmek ve bu yöndeki çalışmalarını desteklemek	Performans Hedefi 1	Eğiticilerin eğitimi amaçlı olarak düzenlenen seminer ve program sayısı	Faaliyet 1	Çağdaş öğretim yöntemleri, ölçme ve değerlendirme, öğretim teknolojileri, sunum ve soru hazırlama becerileri vb. konularda eğiticilerin eğitimi amaçlı seminer ve programlar düzenlenecektir.	Performans Göstergesi 1	175
				Performans	Öğretim	Faaliyet	Öğretim	Performans	276

MCBÜ 2019 Yılı Performans Programı

				Hedefi 2	elemanlarının katıldığı kurs sayısı	2	elemanlarının mesleki, bilimsel ve sanatsal bakımdan kendilerini geliştirme çalışmalarına katılımı özendirilecek ve desteklenecektir.	Göstergesi 2	
				Performans Hedefi 3	Öğretim elemanlarının aldığı sertifika sayısı	Faaliyet 3	Eğitimin sürekli iyileştirilmesi kapsamında öğrencilerin ders değerlendirmeleriyle ilgili görüş ve düşüncelerinin öğretim elemanlarına geribildirim olarak sunulması sağlanacaktır.	Performans Göstergesi 3	235
				Performans Hedefi 4					3,65
Stratejik		Stratejik	Hedef	Performans	Psikolojik	Faaliyet	Psikolojik	Performans	35

MCBÜ 2019 Yılı Performans Programı

Amaç 1		Hedef 6	1.6.Öğrencilerin eğitim-öğretim performanslarının yanı sıra sosyo-kültürel gelişimlerini desteklemek	Hedefi 1	danışmanlık ve rehberlik hizmeti alan öğrenci sayısı	1	danışmanlık ve rehberlik hizmetleri çeşitlendirilerek etkinleştirilecektir	Göstergesi 1	
				Performans Hedefi 2	Sosyal sorumluluk proje sayısı	Faaliyet 2	Sosyal sorumluluk ve proje faaliyetleri artırılabacaktır.	Performans Göstergesi 2	53
				Performans Hedefi 3	Düzenlenen kültürel faaliyet sayısı	Faaliyet 3	Sosyal, kültürel, sanatsal ve sportif etkinliklere destek verilecektir.	Performans Göstergesi 3	215
				Performans Hedefi 4	Düzenlenen sportif faaliyet sayısı				123
				Performans Hedefi 5	Kulüp/topluluk sayısı				53
				Stratejik Amaç 1		Stratejik Hedef 1	Hedef 1.7.Eğitim-öğretim alt yapısı ve donanımını güçlendirmek	Performans Hedefi 1	Depreme dayanıklılık vb. testleri yapıp tedbiri alınan bina sayısı

MCBÜ 2019 Yılı Performans Programı

				Performans Hedefi 6	Merkez Kütüphanenin açık olduğu süre				24 Saat/ gün
Stratejik Amaç 2	BİLİMSEL VE YENİLİKÇİ ARAŞTIRMA-GELİŞTİRME OLANAKLARIN İYİLEŞTİRMEK	Stratejik Hedef 1	Hedef 2.1.Araştırmacı insan kaynağının yenilikçi ve nitelikli araştırma yapabilme kapasitesini artırmak	Performans Hedefi 1	Öğretim üyesi başına düşen SCI, SCIEExpanded, SSCI ve AHCI İndekslerinde yer alan uluslararası yayın sayıları	Faaliyet 1	Araştırmacılara yenilikçi ve nitelikli araştırma yapabilme kapasitesi kazandıracak eğitim programları düzenlenecektir .	Performans Göstergesi 1	0,72
				Performans Hedefi 2	Ulusal ve uluslararası çalıştay/sempozyum sayısı	Faaliyet 2	Öncelikli alanlar ile ilgili ulusal/uluslararası sempozyum/ çalıştay düzenlenecek ve ikili/çoklu anlaşmalar yapılacaktır.	Performans Göstergesi 2	86
				Performans Hedefi 3	Ulusal/uluslararası ikili/ çoklu anlaşma sayısı	Faaliyet 3	Öğretim elemanlarının yurt dışı araştırma deneyimi kazanmasına yönelik özendirici düzenlemeler	Performans Göstergesi 3	2

MCBÜ 2019 Yılı Performans Programı

							yapılacaktır.		
				Performans Hedefi 4	Uluslararası kongre, sempozyum vb. bilimsel ve sanatsal etkinliklere katılmak üzere görevlendirilen öğretim elemanı sayısı				420
				Performans Hedefi 5	Üniversite içi araştırma destek kaynakları hariç ulusal kaynaklı ve/veya uluslararası destekli araştırma proje sayısı				24
				Performans Hedefi 6	Yurtdışı araştırma olanaklarından yararlanan öğretim elemanı sayısı				5
Stratejik		Stratejik	Hedef 2.2.Bilimsel	Performans	Akredite araştırma	Faaliyet	DEFAM ve	Performans	2

MCBÜ 2019 Yılı Performans Programı

Amaç 2	Hedef 2	ve yenilikçi araştırma-geliştirme süreçleri ile ilgili fiziksel altyapıyı geliştirmek	Hedefi 1	laboratuvarlarının sayısı	1	DEFAM dışındaki araştırma laboratuvarlarının çeşitliliği artırılacak ve akreditasyonlarının tamamlanması sağlanacaktır.	Göstergesi 1	
			Performans Hedefi 2	DEFAM'da çalışan tam zamanlı uzman sayısı	Faaliyet 2	Merkez kütüphanedeki basılı ve elektronik kaynak kapasitesi ile erişilebilirlik kapasitesi geliştirilecektir.	Performans Göstergesi 2	12
			Performans Hedefi 3	DEFAM dışındaki laboratuvarlarda çalışan tam zamanlı teknik eleman sayısı				13
			Performans Hedefi 4	Elektronik veri tabanı sayısı				30
			Performans Hedefi 5	Kurumsal açık erişim arşivine eklenen yayın sayısı				9
			Performans Hedefi 6	Yapılan veri tabanı kullanıcı eğitimi sayısı				5
			Performans	Yapılan veri tabanı				330

MCBÜ 2019 Yılı Performans Programı

				Hedefi 7	kullanıcı eğitime katılan kullanıcı sayısı				
Stratejik Amaç 2		Stratejik Hedef 3	Hedef 2.3.Araştırma sonuçlarını toplumsal faydaya dönüştürmek	Performans Hedefi 1	Ticarileştirilen patent sayısı	Faaliyet 1	Girişimciliği destekleyecek altyapı faaliyetleri geliştirilecek ve yatırım alan girişimcilik projesi sayısı artırılabacaktır	Performans Göstergesi 1	2
				Performans Hedefi 2	Yayına dönüştürülen lisansüstü tez sayısı	Faaliyet 2	Araştırmaların yayına dönüşmesini ve fikri mülkiyet kazanmasını teşvik edici ve destekleyici bir sistem geliştirilecektir	Performans Göstergesi 2	305
				Performans Hedefi 3	Lisansüstü çalışmalardan elde edilen patent sayısı	Faaliyet 3	Ekonomik değer ve toplumsal faydaya dönüşen bilimsel araştırmalar görünür kılınacaktır.	Performans Göstergesi 3	1
				Performans Hedefi 4	Düzenlenen proje pazarı, proje yarışması vb. organizasyon sayısı				16

MCBÜ 2019 Yılı Performans Programı

				Performans Hedefi 5	Bu organizasyonlardaki katılımcı sayısı				355
Stratejik Amaç 2		Stratejik Hedef 4	Hedef 2.4.Katma değer yaratan bilimsel ve yenilikçi çıktıları artırmak	Performans Hedefi 1	Teknoloji Transfer Ofisine getirilen proje sayısı	Faaliyet 1	MCBÜ Teknoloji Transfer Ofisi kurularak ve aktif hale getirilerek proje çıktıları için farkındalık çalışmaları gerçekleştirilecektir.	Performans Göstergesi 1	4
				Performans Hedefi 2	Ticarileşen proje sayısı	Faaliyet 2	Bilimsel araştırma projeleri süreçleri geliştirilecektir	Performans Göstergesi 2	2
				Performans Hedefi 3	Kabul edilen bilimsel araştırma proje sayısının başvuru bilimsel araştırma proje sayısına oranı				67%
Stratejik Amaç 3	KURUMSAL KALİTE YÖNETİM ANLAYIŞINI VE İNSAN KAYNAKLARINI	Stratejik Hedef 1	Hedef 3.1.Kurumsal yapılanmaya ilişkin kalite sistemleri uygulamalarını ve kalite kültürünü üniversite	Performans Hedefi 1	Kalite güvence belgeleme çalışmalarına başlayan birim sayısı	Faaliyet 1	ISO 9001 Kalite Yönetim Sistemi idari birimlerde yaygınlaştırılacaktır.	Performans Göstergesi 1	2
				Performans	Kalite güvencesi				10

MCBÜ 2019 Yılı Performans Programı

	GELİŞTİRMEK		genelinde yaygınlaştırmak	Hedefi 2	belgesi almış birim sayısı				
Stratejik Amaç 3		Stratejik Hedef 2	Hedef 3.2.Tüm birimleri kapsayan insan kaynakları planlaması ve norm kadro çalışması yapmak	Performans Hedefi 1	İnsan kaynakları planlaması ve norm kadro çalışmaları amamlanan birim oranı	Faaliyet 1	Tüm birimleri kapsayan insan kaynakları planlaması ve norm kadro çalışması yapılacaktır	Performans Göstergesi 1	50%
Stratejik Amaç 3		Stratejik Hedef 3	Hedef 3.3Personelin mevzuat, bilgi, beceri, sorumluluk, iletişim vb. konulardaki yetkinliklerini geliştirmek	Performans Hedefi 1	Personele mevzuat kapsamlı verilen hizmet içi eğitim ders saati	Faaliyet 1	Personele mevzuat, mesleki gelişim ve mevzuat kapsamlı hizmet içi eğitimler verilecektir	Performans Göstergesi 1	420
				Performans Hedefi 2	Personele Mesleki gelişim kapsamında verilen hizmet içi eğitim ders saati	Faaliyet 2	Personele mevzuat, mesleki gelişim ve mevzuat kapsamlı hizmet içi eğitimler verilecektir	Performans Göstergesi 2	230
				Performans Hedefi 3	Personele kişisel gelişim kapsamında verilen hizmet içi eğitim ders saati				90
				Performans Hedefi 4	Yetkinliklerini artırmaya yönelik kurum dışı eğitimlere katılan				95

MCBÜ 2019 Yılı Performans Programı

					personel sayısı				
Stratejik Amaç 4	TOPLUMSAL HİZMET KALİTESİNİ GELİŞTİRMEK	Stratejik Hedef 1	Hedef 4.1Yaşam boyu öğrenim olanaklarını artırmak	Performans Hedefi 1	Sürekli Eğitim Merkezi bünyesinde düzenlenen sertifikalı program sayısı	Faaliyet 1	Sürekli Eğitim Merkezinde iç ve dış paydaşlara eğitim programları düzenlenecektir .	Performans Göstergesi 1	18
				Performans Hedefi 2	Sürekli Eğitim Merkezi bünyesinde düzenlenen sertifikalı programlara katılan kişi sayısı				280
Stratejik Amaç 4		Stratejik Hedef 2	Hedef 4.2.Üniversite sanayi işbirliğini arttırmak	Performans Hedefi 1	Teknoparkta faaliyet gösteren şirket sayısı	Faaliyet 1	Teknoparkın etkinliği arttırılacaktır	Performans Göstergesi 1	75
				Performans Hedefi 2	Teknoparkta tam zamanlı dışarıdan çalışan ar-ge personeli sayısı	Faaliyet 2	Üniversite-Sanayi İşbirliği Teknoloji Uygulama ve Araştırma Merkezi (USİTEM) faaliyetleri arttırılacaktır.	Performans Göstergesi 2	160
				Performans Hedefi 3	Öğretim elemanlarının kurduğu veya ortak olduğu şirket sayısı				11
				Performans Hedefi 4	Teknoparkta çalışan öğretim elemanı				11

MCBÜ 2019 Yılı Performans Programı

					sayısı				
				Performans Hedefi 5	İsteğe bağlı staj programından yararlanan öğrenci sayısı				415
				Performans Hedefi 6	Sanayi işbirliği toplantı sayısı				21
Stratejik Amaç 4		Stratejik Hedef 3	Hedef 4.3.Hafsa Sultan Hastanesi hizmet kalitesini artırmak	Performans Hedefi 1	Hasta memnuniyeti düzeyi	Faaliyet 1	Hasta ve çalışan memnuniyeti artırılacak ve sağlık hizmetlerinde standardizasyon sağlanacaktır	Performans Göstergesi 1	73%
				Performans Hedefi 2	Çalışan memnuniyeti düzeyi	Faaliyet 2	Hastaneye yeni birim ve teknolojiler azandırılacaktır.	Performans Göstergesi 2	80%
				Performans Hedefi 3	Birimlerde yapılan standardizasyon sayısı (Sağlık Bakanlığı kriterlerine göre)				1
				Performans Hedefi 4	Klinik bazda yatak sayısı				800
				Performans Hedefi 5	Yoğun bakım yatak sayısı				100
				Performans Hedefi 6	Yeni kazandırılan sterilizasyon, organ nakli, yanık ünitesi gibi birim sayısı				1

MCBÜ 2019 Yılı Performans Programı

				Performans Hedefi 7	Ameliyathane sayısı				15
Stratejik Amaç 4		Stratejik Hedef 4	Hedef 4.4.Manisa'nın sosyal ve kültürel gelişmesine katkıda bulunmak	Performans Hedefi 1	MCBU-UZEM aracılığı ile düzenlenen eğitim programı sayısı	Faaliyet 1	Akademik birimlerin kendi uzmanlık alanlarında, toplumu bilinçlendirmek ve farkındalığı artırmak üzere düzenli etkinlikler gerçekleştirilmesi sağlanacaktır.	Performans Göstergesi 1	13
				Performans Hedefi 2	MCBU-UZEM aracılığı ile düzenlenen eğitimlere katılan öğrenci sayısı	Faaliyet 2	Toplumu bilinçlendirmek ve farkındalığı artırmak üzere MCBU-UZEM aracılığıyla çevrimiçi bilgilendirmeler ve eğitimler gerçekleştirilecektir	Performans Göstergesi 2	22695
				Performans Hedefi 3	Akademik birimlerin STK'lar ile işbirliği içerisinde düzenlediği etkinlik sayısı	Faaliyet 3	Fakülte, Yüksekokul ve Meslek Yüksek Okullarının STK'lar ile işbirliği içerisinde etkinlikler düzenlenmesi	Performans Göstergesi 3	46

MCBÜ 2019 Yılı Performans Programı

							sağlanacaktır		
				Performans Hedefi 4	Akademik birimlerin STK'lar ile işbirliği içerisinde düzenlediği etkinliklerin katılımcı sayısı	Faaliyet 4	Kamu kurumları ve özel sektör ile proje ortaklıkları geliştirilecektir.	Performans Göstergesi 4	6050
				Performans Hedefi 5	Kamu kurumları ve özel sektör ile ortak gerçekleştirilen proje sayısı	Faaliyet 5	Üniversitenin sahip olduğu müzelerin tanınırlığı ve etkinliği arttırılacaktır	Performans Göstergesi 5	69
				Performans Hedefi 6	Tıp Müzesi ziyaretçi sayısı (Bin Kişi)				95
				Performans Hedefi 7	Mevlevihane Müzesi ziyaretçi sayısı				1530

MCBÜ 2019 Yılı Performans Programı