

SELÇUK ÜNİVERSİTESİ

2010 YILI İDARE FAALİYET RAPORU

Konya 2011

BİRİM / ÜST YÖNETİCİ SUNUŞU	3
I- GENEL BİLGİLER	6
B. Yetki, Görev ve Sorumluluklar	7
C. İdareye İlişkin Bilgiler	8
1- Fiziksel Yapı	8
2- Örgüt Yapısı	12
3- Bilgi ve Teknolojik Kaynaklar	13
4- İnsan Kaynakları	15
5- Sunulan Hizmetler	23
6- Yönetim ve İç Kontrol Sistemi	29
İç Kontrol Sistemi	29
1. Amacı:.....	29
2. Kapsamı:.....	30
3. Kontrol Yapısı ve İşleyişi:.....	30
5. Unsurları ve Genel Koşulları:	31
6. İç Kontrol Standartlarının Belirlenmesi:	32
II- AMAÇ ve HEDEFLER	34
A. İdarenin Amaç ve Hedefleri	34
B. Temel Politikalar ve Öncelikler	54
III- FAALİYETLERE İLİŞKİN BİLGİ VE DEĞERLENDİRMELER	56
A-Mali Bilgiler	56
1- Bütçe Uygulama Sonuçları	56
2- Temel Mali Tablolara İlişkin Açıklamalar	57
3- Mali Denetim Sonuçları	58
B- Performans Bilgileri.....	59
1- Faaliyet ve Proje Bilgileri	59
IV-KURUMSAL KABİLİYET ve KAPASİTENİN DEĞERLENDİRİLMESİ	80
SELÇUK ÜNİVERSİTESİ SWOT ANALİZİ	80
E- DEĞERLENDİRME.....	82
V- ÖNERİ VE TEDBİRLER	82

BİRİM / ÜST YÖNETİCİ SUNUŞU

Gerek fiziki yapılanması, gerekse bilimsel, sosyal ve kültürel gelişimi ile Türkiye'nin en büyük üniversitelerinden biri konumuna ulaşan Selçuk Üniversitesi, 2010 yılında da çeşitli alanlardaki hedeflerinin büyük bir kısmını başarıyla gerçekleştirmiş bulunmaktadır.

Her geçen yıl artan öğrenci nüfusuna paralel olarak kalitesini de arttırma yönünde atığa geçen üniversitemizin, akademik yayınlarda da gittikçe üst sıralara ilerlemesi amacına ne kadar yaklaştığını gösteriyor. Selçuk Üniversitesinin artan niteliği onu ülkemizdeki tercih edilen üniversiteler arasına taşıırken bu talebi karşılamak üzere yeni fakülteler ve birimler açılıyor. Tüm fakülte ve bölümlerimizde üretilen evrensel bilgiler tarım, sanayi ve sağlık alanlarında ulusal ve uluslar arası düzeyde paylaşılarak büyük üniversite olmanın topluma yön verme misyonu da yerine getirilmiş oluyor. 'Sosyal olunmadan bilimsel olunmaz' anlayışı ile sivil toplum kuruluşları ve yerel yönetimlerle sportif, sanatsal ve kültürel içerikli projeler üreten üniversitemiz bulunduğu bölgenin ilerleyen ve yön veren dinamik gücü olarak varlığını sürdürüyor.

Bugün itibariyle, Üniversitemiz 23 Fakültesi, 6 Enstitüsü, 1 Devlet Konservatuvarı, 6 Yüksekokulu, 22 Meslek Yüksek Okulu, 29 Araştırma ve Uygulama Merkezi, 300'ün üzerinde bölüm ve programı, 75 bin öğrencisi, 4000'i akademik yaklaşık 10 bin çalışanı ve 14.5 milyon metrekarelik arazisi ile Anadolu'nun en büyük ve en gelişmiş üniversitelerinden biridir. Bu doğrultuda 2009-2013 stratejik planını oluşturan üniversitemiz, doğru misyon ve vizyonunu da belirleyerek, kurumsallaşma yönünde önemli bir yol kat etmiştir. 2010 yılında belirlediği hedefler doğrultusunda başarıyla tamamlanan birçok projemiz bizlere bu hedefleri yerine getirmenin gururunu yaşatmıştır. Üniversitemiz TÜİK 2010 rakamlarına göre 85 bini aşkın nüfusu ile Türkiye'deki 30 ilden daha büyük konumdadır.

Fiziki yapılanma açısından düşünüldüğünde üniversitemizin kurulduğu 1975 yılından 2003 yılına kadar 272.000 metrekare kapalı alan inşa edilirken, 2003 yılından 2010 yılına kadar ise toplam 512.000 metrekare kapalı alan inşa edilmiştir.

Bölgede verilecek kaliteli sağlık hizmetinin önünü açma misyonu ile hareket eden Selçuk Üniversitesi, ikinci Tıp Fakültesi olarak Selçuklu Tıp Fakültesi'ni de son 7 yıl içinde hız verilen çalışmalar neticesinde 2009 yılında tamamlamayı başarmıştır. Hastanemizin resmi açılış töreni Başbakanımız Sayın Recep Tayyip Erdoğan, bakanlarımız, YÖK Başkanımız Yusuf Ziya Özcan ve çok geniş bir katılımı yapılmıştır. 934 yatak kapasitesine sahip hastanemizde bugün en

modern cihazlarla ve 107 öğretim üyesi ve 64 araştırma görevlisi ile her branşta sağlık hizmeti verilmektedir.

Bulunduğu şehrin bütün olanaklarını seferber ederek hizmet üretme yolunu seçen üniversitemizde alanında örnek olarak gösterilebilecek fiziki yapılanmaların büyük bir kısmı hayırsever bağışları ile gerçekleşmektedir. Bunun en güzel örneklerinden birisi 2009 yılında tamamlanan ve yaklaşık 30 milyon TL ye mal olan ve 33 üniversiteden daha büyük yerleşim alanına sahip bir fakülte olan Ahmet Keleşoğlu Eğitim Fakültesidir.

Üniversitemiz son 7 yılda Sayın Ahmet Keleşoğlu ve Ali Akkanat başta olmak üzere hayırsever kişi, kurum ve kuruluşların katkıları ile kampus alanlarına 170 milyon TL'lik yatırım yapmayı başarmıştır.

Bunların yanı sıra Selçuklu mimarisi ile inşa edilen 50 metrelik kampus giriş kapısı ve Turizm İşletmeciliği ve Otelcilik Yüksekokulu hizmete girmiş, bazı fakülte ve meslek yüksekokullarımızın ek binaları tamamlanmış, Güzel Sanatlar Fakültesi inşaatı ise sürmektedir. 2011 yılı içinde planlanan yatırımlar arasında ise İlahiyat Fakültesi BESYO binası, Mevlana Araştırmaları Enstitüsü binası, Kampus yeni sosyal tesisleri ve müze binası bulunmaktadır.

Fiziki yapılanmasını tamamlama noktasına gelen üniversitemizde akademik çalışmalarımızda da aynı yükselişi görmekteyiz. Toplam uluslar arası yayın sayısı bakımından Türkiye'deki üniversiteler arasında 2009 yılı rakamlarına göre 9'uncu sıradadır. 2010 yılı rakamlarına göre ise üniversitemizin daha üst sıralara yükselmesi beklenmektedir. Üniversitemiz bünyesinde bugün itibariyle 46 ülkeden 1117 öğrenci eğitim görmektedir.

Gerçekleştirilen BAP yönerge değişiklikleri ile akademisyenlerimizin yurtdışına gidişlerinin önü açılmıştır. Son 6 yıl içerisinde 3000'ün üzerinde akademisyenimizin uluslar arası kongreler için yurtdışına gitmesi sağlanmıştır.

Sağlam bir kalite kültürü yerleştirmeyi amaçlayan üniversitemizde birçok fakülte ve bölümümüzün akreditasyon çalışmaları başarı ile sonuçlanmıştır.

Üniversitemiz yukarıda sözü edilen uluslararasılaşma gayesi ile yurt dışından birçok üniversite ile işbirliği içindedir. Dünya Bankası desteği ile Afgan öğrencilerin lisansüstü eğitimi üniversitemizde verilmektedir. Montana State Üniversitesi ile çift diploma uygulaması ,Kansas

State Üniversitesi ile öğrenci değişim anlaşması devam ederken Socrates / Erasmus ve Leonardo Da Vinci Değişim programları ile de öğrencilerimizin yurtdışında eğitim olanağının da önu açılmaktadır.

Tüm bunların yanı sıra üniversitemiz, 2010 yılı içinde 60 yıllık bir rüyayı gerçeğe dönüştürerek büyük mutasavvuf Mevlana Celaleddin-i Rumi'nin adını taşıyan Mevlana Araştırmaları Enstitüsü'nü kurmuştur. Enstitümüz bugün itibariyle Dünya'da büyük musatavvufu konu alan tek enstitü olma özelliğine sahiptir.

Bilimsel ve kültürel alanda yoluna hızla devam eden üniversitemiz, sosyal anlamda da bulunduğu şehre önemli katkılar sağlamaktadır. 2010 yılı aralık ayında Konya Cumhuriyet Savcılığı ile imzalanan protokol kapsamında Konya E Tipi Kapalı Ceza ve İnfaz Kurumu'nda bulunan tutuklu ve hükümlülere yönelik 1 yıl süreli eğitim programı hazırlanmış ve başlamıştır. Haftada 22 saat olarak icra edilen derslerde 38 öğretim elemanı, 41 de öğrenci gönüllü olarak görev almaktadır.

Üniversitemiz tüm yatırımların ve çalışmaların karşılığını da ödüllerle geri almaktadır. 2010 yılında geçtiğimiz yıllarda olduğu gibi başta İletişim Fakültemiz olmak üzere, diğer fakülte ve meslek yüksekokullarımız ile öğrenci topluluklarımız çok sayıda ulusal ve yerel kategoride ödüller alarak gurur kaynağımız olmuştur.

Ülkemizi muasır medeniyetler seviyesine taşıyacak yolda bilginin ışığını önüne alarak ilerleyen, bulunduğu bölgeye sosyal bilimsel kültürel ve sanatsal değerler katan, paylaşan, çözüm üreten, değişen ve değiştiren üniversitemiz büyük ailesi ile her yeni dönemde yeni fikirler yeni projeler ve başarılarla imza atarak ülkesine hizmet etmenin mutluluğunu yaşıyor.



Prof. Dr. Süleyman OKUDAN
Rektör

I- GENEL BİLGİLER

A- Misyon ve Vizyon ve Değerler

Üniversitemizin Misyonu:

Evrensel bilgi idealine sahip öğrenciler yetiştirerek; öncelikli olarak tarım, sanayi ve sağlık alanlarında yerel, ulusal ve uluslararası düzeyde bilgi üreten, paylaşan, uygulamaya sokan ve uluslararasılaşma hedefi ile hareket eden bir üniversite olmaktır.

Üniversitemizin Vizyonu:

Kurumsallaşan yapısı ile girişimci, özgüven sahibi öğrenciler yetiştiren, katılımcılığı, sürekli yenilenmeyi ve kalite kültürünü amaçlayan bir üniversite.

Değerler

Selçuk Üniversite'si ulusal ve uluslararası düzeyde stratejik amaç ve hedeflerini gerçekleştirirken aşağıdaki ilke ve değerler ile bağlıdır.

- Şeffaf,
- Hesap veren,
- Katılımcı,
- Demokratik,
- Değişen ve değiştiren,
- Endüstrinin ihtiyaçlarına cevap veren,
- Bilgi toplumu oluşturma hedefleri ile hareket eden,
- Kalite odaklı,

B. Yetki, Görev ve Sorumluluklar

Anayasamızın 130 uncu maddesinde yükseköğretim kurumları, “Çağdaş eğitim-öğretim esaslarına dayanan bir düzen içinde milletin ve ülkenin ihtiyaçlarına uygun insan gücü yetiştirmek amacı ile, ortaöğretime dayalı çeşitli düzeylerde eğitim-öğretim, bilimsel araştırma, yayın ve danışmanlık yapmak, ülkeye ve insanlığa hizmet etmek üzere çeşitli birimlerden oluşan kamu tüzel kişiliğine ve bilimsel özerkliğe sahip üniversitelerdir.”

2547 sayılı Kanununun 12.maddesinde Yükseköğretim Kurumlarının görevleri şu şekilde sıralanmıştır;

- Çağdaş uygarlık ve eğitim- öğretim esaslarına dayanan bir düzen içinde, toplumun ihtiyaçları ve kalkınma planları ilke ve hedeflerine uygun ve ortaöğretime dayalı çeşitli düzeylerde eğitim-öğretim, bilimsel araştırma, yayım ve danışmanlık yapmak,
- Kendi ihtisas gücü ve maddi kaynaklarını rasyonel, verimli ve ekonomik şekilde kullanarak, milli eğitim politikası ve kalkınma planları ilke ve hedefleri ile Yükseköğretim Kurulu tarafından yapılan plan ve programlar doğrultusunda, ülkenin ihtiyacı olan dallarda ve sayıda insan gücü yetiştirmek,
- Türk toplumunun yaşam düzeyini yükseltici ve kamuoyunu aydınlatıcı bilim verilerini söz, yazı ve diğer araçlarla yaymak,
- Örgün, yaygın, sürekli ve açık eğitim yoluyla toplumun özellikle sanayileşme ve tarımda modernleşme alanlarında eğitilmesini sağlamak,
- Ülkenin bilimsel, kültürel, sosyal ve ekonomik yönlerden ilerlemesini ve gelişmesini ilgilendiren sorunlarını, diğer kuruluşlarla işbirliği yaparak, kamu kuruluşlarına önerilerde bulunmak suretiyle öğretim ve araştırma konusu yapmak, sonuçlarını toplumun yararına sunmak ve kamu kuruluşlarınca istenecek inceleme ve araştırmaları sonuçlandırarak düşüncelerini ve önerilerini bildirmek,
- Eğitim-öğretim ve seferberliği içinde, örgün, yaygın, sürekli ve açık eğitim hizmetini üstlenen kurumlara katkıda bulunacak önlemleri almak,
- Yörelerindeki tarım ve sanayinin gelişmesine ve ihtiyaçlarına uygun meslek elemanlarının yetişmesine ve bilgilerinin gelişmesine katkıda bulunmak, sanayi, tarım ve sağlık hizmetleri ile diğer hizmetlerde modernleşmeyi, üretimde artışı sağlayacak çalışma ve programlar yapmak, uygulamak ve yapılanlara katılmak, bununla ilgili kurumlarla işbirliği yapmak ve çevre sorunlarına çözüm getirici önerilerde bulunmak,
- Eğitim teknolojisini üretmek, geliştirmek, kullanmak, yaygınlaştırmak,

- Yükseköğretimin uygulamalı yapılmasına ait eğitim-öğretim esaslarını geliştirmek, döner sermaye işletmelerini kurmak, verimli çalıştırmak ve bu faaliyetlerin geliştirilmesine ilişkin gerekli düzenlemeleri yapmaktır.

C. İdareye İlişkin Bilgiler

1- Fiziksel Yapı

1.1- Eğitim Alanları Derslikler						
Eğitim Alanı	Kapasitesi 0-50	Kapasitesi 51-75	Kapasitesi 76-100	Kapasitesi 101-150	Kapasitesi 151-250	Kapasitesi 251-Üzeri
Anfi	4	4	10	5	4	3
Sınıf	496	230	35		5	1
Bilgisayar Lab.	132	11	5	1		
Diğer Lab.	351	25	4			
Toplam	991	270	54	6	9	4

1.2- Sosyal Alanlar

1.2.1.Kantinler ve Kafeteryalar

Kantin Sayısı: 43 Adet

Kantin Alanı: 11342 m2

Kafeterya Sayısı: 4 Adet

Kafeterya Alanı: 1775 m2

1.2.2.Yemekhaneler

Öğrenci yemekhane Sayısı: 26 Adet

Öğrenci yemekhane Alanı: 8828 m2

Öğrenci yemekhane Kapasitesi: 7012 Kişi

Personel yemekhane Sayısı: 14 Adet

Personel yemekhane Alanı: 2006 m2

Personel yemekhane Kapasitesi: 2183 Kişi

1.2.3.Misafirhaneler

Misafirhane Sayısı: 2 Adet

Misafirhane Kapasitesi: 88 Kişi

1.2.4.Öğrenci Yurtları				
	Yatak Sayısı 1	Yatak Sayısı 2	Yatak Sayısı 3 – 4	Yatak Sayısı 5 - Üzeri
Oda Sayısı	30	371	345	
Alanı m2	250	3150	5000	

1.2.5.Lojmanlar

Lojman Sayısı: 97 Adet

Lojman Brüt Alanı: 9217 m2

Dolu Lojman Sayısı: 89 Adet

Boş Lojman Sayısı: 8 Adet

1.2.6.Spor Tesisleri

Kapalı Spor Tesisleri Sayısı: 11 Adet

Kapalı Spor Tesisleri Alanı: 39201 m2

Açık Spor Tesisleri Sayısı: 39 Adet

Açık Spor Tesisleri Alanı: 54513 m2

1.2.7.Toplantı – Konferans Salonları						
	Kapasitesi 0–50	Kapasitesi 51–75	Kapasitesi 76–100	Kapasitesi 101–150	Kapasitesi 151–250	Kapasitesi 251–Üzeri
Toplantı Salonu	70	2	4		1	2
Konferans Salonu	3	3	5	4	2	3
Toplam	73	5	9	4	3	5

1.3- Hizmet Alanları

1.3.1. Akademik Personel Hizmet Alanları			
	Sayısı (Adet)	Alanı (m2)	Kullanan Sayısı (Kişi)
Çalışma Odası	2500	37488	3299
Toplam	2500	37488	3299

1.3.2. İdari Personel Hizmet Alanları			
	Sayısı (Adet)	Alanı (m2)	Kullanan Sayısı
Servis	96	2897	388
Çalışma Odası	466	18583	1234
Toplam	562	21480	1622

1.4- Ambar Alanları

Ambar Sayısı: 59 Adet
Ambar Alanı: 71623 m2

1.5- Arşiv Alanları

Arşiv Sayısı: 73 Adet
Arşiv Alanı: 4194 m2

1.6- Atölyeler

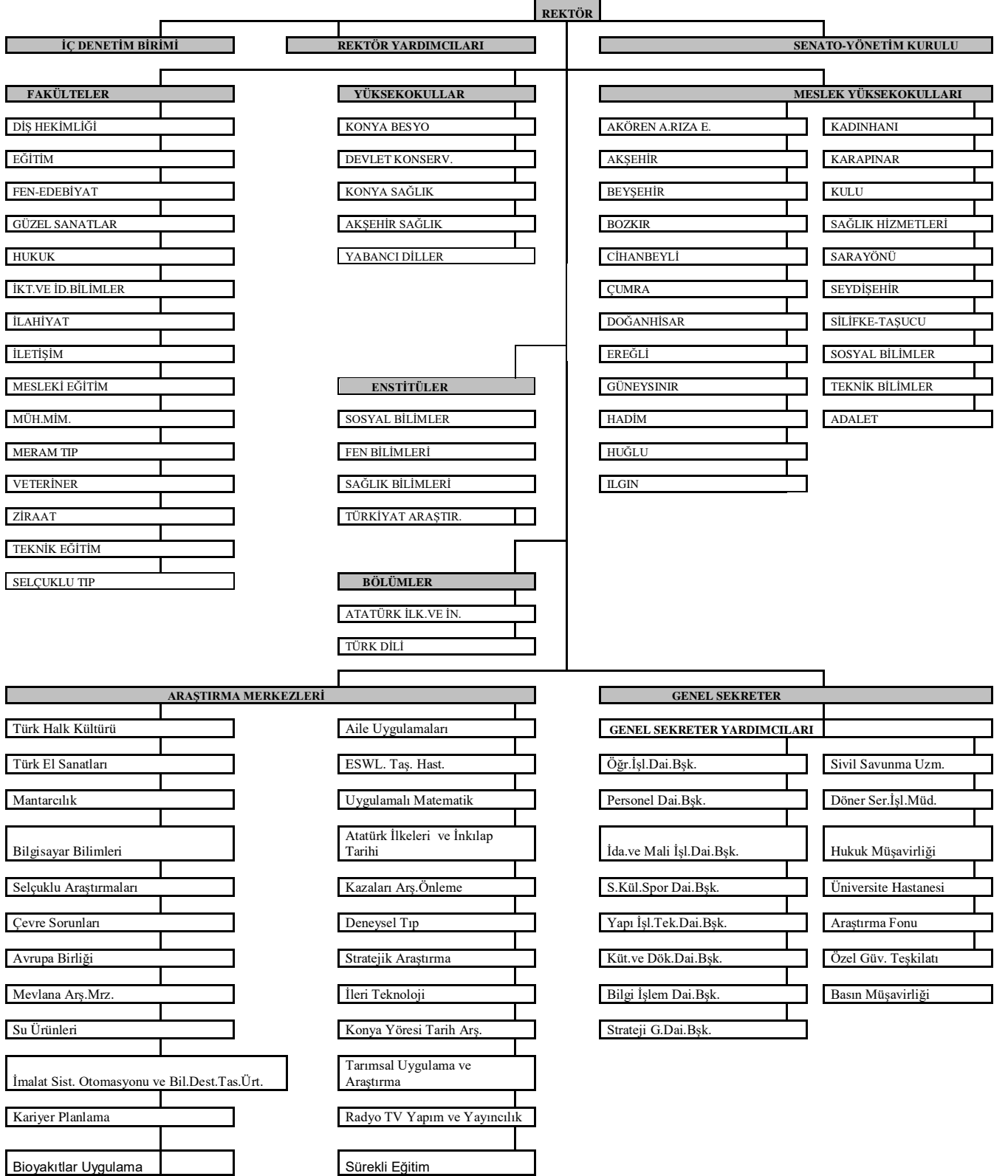
Atölye Sayısı: 147 Adet
Atölye Alanı: 10423 m2

1.7- Hastane Alanları

Birim	Sayı (Adet)	Alan (m2)
Acil Servis	3	2120
Yoğun Bakım	21	2350
Ameliyathane	33	5381
Klinik	89	35495
Laboratuvar	17	6680
Eczane	2	950
Radyoloji Alanı	11	3821
Nükleer Tıp Alanı	3	1587
Sterilizasyon Alanı	3	305
Mutfak	2	3000
Çamaşırhane	3	933
Teknik Servis	13	1532
Tıbbi Cihaz ve Kal.Mer.	1	330
Diğer	61	100308
.....		
.....		
Hastane Toplam Kapalı Alanı	262	209.660,92

2- Örgüt Yapısı

SELÇUK ÜNİVERSİTESİ TEŞKİLAT ŞEMASI



3- Bilgi ve Teknolojik Kaynaklar

Üniversitemiz Alaeddin Keykubat Kampüsünde bulunan fakülte ve yüksekokullar ile Tıp, Meram Kampüsü (Eğitim-İlahiyat Fakülteleri), Rektörlük ve İlçeler arasındaki internet iletişim yapısı kontrol edilerek sürekli çalışır vaziyette tutulmaktadır. Üniversitemizin ULAKBİM erişim hızı 70 Mbit'e çıkarılmıştır. İnternet hizmetlerinin kesintisiz sağlanabilmesi için ilave olarak 100 Mbit Metroethernet hat sağlanmıştır. Sistemin dış müdahalelere karşı korunması için Firewall, IDS kurulmuştur. İlçelerin tümünün Kampüs Networkuna erişimi sağlanmıştır. Sistemin ve günün gerektirdiği server hizmetleri (Mail, DNS, WEB, Ftp vb.) sağlanmaktadır.

Network trafiğinin daha etkin denetimi için network segmentasyonu gerçekleştirilmiş, multicast, unicast ve broadcast trafiklerin denetimi sağlanmıştır.

Selçuk Üniversitesi Merkez Kütüphanesi, Üniversitemizin eğitim-öğretim ve araştırma faaliyetlerini desteklemek amacıyla 1978 yılında 26.000 yayın ile hizmet vermeye başlamıştır. Alaeddin Keykubat Kampüs alanında bulunan Merkez Kütüphane, uluslararası kütüphane standartlarına uygun olarak, 8000 metrekarelik kapalı alan üzerine kurulmuş olup, kullanıcılarına sunduğu kullanım kolaylığı ve rahat çalışma ortamının yanı sıra giderek artan basılı ve elektronik kaynak sayısı ile kullanım oranı her geçen gün artan Merkez Kütüphaneyi, ortalama günlük 4.000, yıllık ise 900.000 kişi kullanmakta ve kütüphane hizmetlerinden yararlanmaktadır.

3.1- Yazılımlar

PACS Sistemi
Dikte Programı
Dijital Arşiv
Öğrenci Programı
Taşınır Mal Kayıt Programı
Hastane Bilgi Yönetim Sistemi

3.2- Bilgisayarlar

Masa üstü bilgisayar Sayısı: 10.226 Adet
Taşınabilir bilgisayar Sayısı: 1550 Adet

3.3- Kütüphane Kaynakları

Kitap Sayısı: 261.287 Adet

Basılı Periyodik Yayın Sayısı: 433 Adet

Elektronik Yayın Sayısı:

Toplam Veri Tabanı	: 52 (Tam Metin: 38 + Özet: 14)
Elektronik Dergi (Tam Metin)	: 29.842
Elektronik Dergi (Özet)	: 56.969
Elektronik Tez	: 2,7 milyon (1997 yılı sonrası tam metin)
Elektronik Kitap	: 55.263
Uzaktan Erişim (Üye Sayısı)	: 18.034

3.4- Diğer Bilgi ve Teknolojik Kaynaklar

Cinsi	İdari Amaçlı (Adet)	Eğitim Amaçlı (Adet)	Araştırma Amaçlı (Adet)
Projeksiyon	76	456	10
Slayt makinesi	3	77	6
Tepegöz	19	126	
Episkop		3	1
Barkot Okuyucu	312	22	
Baskı makinesi	11	22	2
Fotokopi makinesi	127	73	
Faks	89	12	
Fotoğraf makinesi	4	26	29
Kameralar	326	65	15
Televizyonlar	257	49	
Tarayıcılar	37	93	2
Müzik Setleri	12	55	
Mikroskoplar		297	55
DVD ler	265	15	
Ses Cihazı		28	
Para Sayma Mak.	5		
Çizici	1		
Server	27		
Network	28		
UPS	4		
Güvenlik Cihazı	5		
Jeneratör	2		
Yazıcı	1725		
VCD		1	

4- İnsan Kaynakları

4.1- Akademik Personel

Akademik Personel					
	Kadroların Doluluk Oranına Göre			Kadroların İstihdam Şekline Göre	
	Dolu	Boş	Toplam	Tam Zamanlı	Yarı Zamanlı
Profesör	460	33	493	441	19
Doçent	246	77	323		
Yrd. Doçent	685	73	758		
Öğretim Görevlisi	498	138	636		
Okutman	173	78	256		
Çevirici	0	2	2		
Eğitim- Öğretim Planlamacısı	----	1	1		
Araştırma Görevlisi	1157	479	1636		
Uzman	118	13	131		

4.1.1- Görevlendirilen Akademik Personel (13/B)

Başka Birimden Gelen Akademik Personel					
	Kadroların Doluluk Oranına Göre			Kadroların İstihdam Şekline Göre	
	Dolu	Boş	Toplam	Tam Zamanlı	Yarı Zamanlı
Profesör	6		6		
Doçent					
Yrd. Doçent	9		9		
Öğretim Görevlisi	35		35		
Okutman	39		39		
Çevirici					
Eğitim- Öğretim Planlamacısı					
Araştırma Görevlisi	10		10		
Uzman	57		57		

4.1.2- Başka Birimde Görevlendirilen Akademik Personel (13/B)

Başka Birime Gönderilen Akademik Personel					
	Kadroların Doluluk Oranına Göre			Kadroların İstihdam Şekline Göre	
	Dolu	Boş	Toplam	Tam Zamanlı	Yarı Zamanlı
Profesör	6		6		
Doçent					
Yrd. Doçent	9		9		
Öğretim Görevlisi	35		35		
Okutman	39		39		
Çevirici					
Eğitim- Öğretim Planlamacısı					
Araştırma Görevlisi	10		10		
Uzman	57		57		

4.2- Yabancı Uyruklu Akademik Personel

Yabancı Uyruklu Öğretim Elemanları		
UNVANI	GELDİĞİ ÜLKE	ÇALIŞTIĞI BÖLÜM
Profesör	Azerbaycan	Devlet Konservatuvarı - Sahne Sanatları
Profesör	Azerbaycan	Devlet Konservatuvarı - Sahne Sanatları
Profesör	Azerbaycan	Güzel Sanatlar Fak. - Seramik
Yardımcı Doçent	Azerbaycan	A.K.Eğitim Fakültesi - Güzel Sanatlar Eğitimi
Öğretim Görevlisi	Kazakistan	Edebiyat Fak. - Rus Dili ve Edebiyatı
Öğretim Görevlisi	Azerbaycan	Güzel Sanatlar Fak. – Seramik Tasarımı
Öğretim Görevlisi	Azerbaycan	Güzel Sanatlar Fak. - Resim
Öğretim Görevlisi	Azerbaycan	Güzel Sanatlar Fak. – Seramik
Öğretim Görevlisi	Azerbaycan	Güzel Sanatlar Fak. – Heykel
Öğretim Görevlisi	Rusya	Dilek Sabancı Devlet Kons. – Sahne Sanatları
TOPLAM	10	

4.3- Diğer Ün. Görevlendirilen Akademik Personel

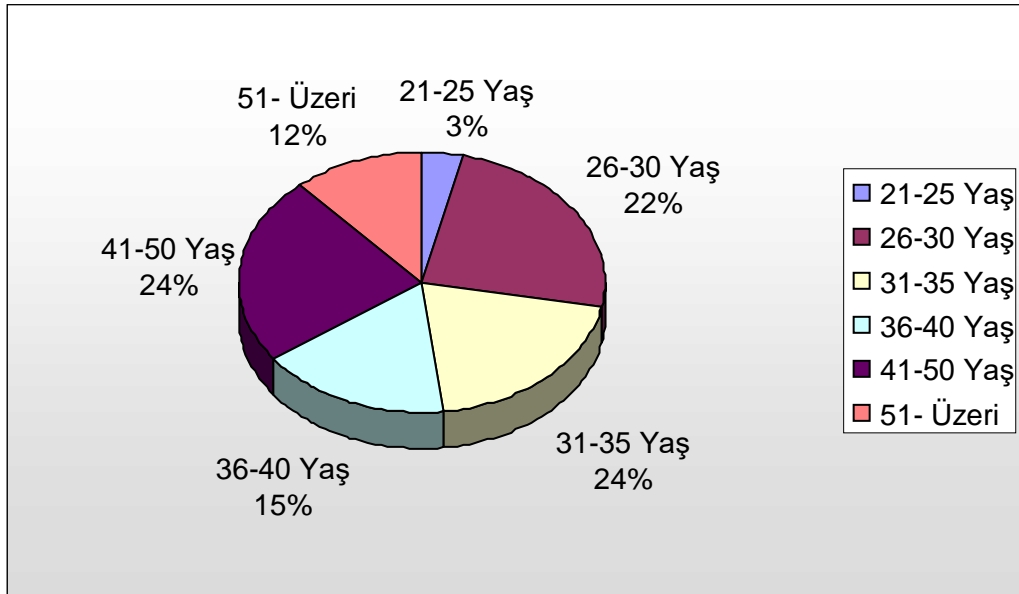
Diğer Üniversitelerde Görevlendirilen Akademik Personel		
Unvan	Bağlı Olduğu Bölüm	Görevlendirildiği Üniversite
Profesör	Ahmet Keleşoğlu Eğitim Fakültesi	KTO-Karatay Üniversitesi
Profesör	Ahmet Keleşoğlu Eğitim Fakültesi	Bingöl Üniversitesi
Yardımcı Doçent	Beyşehir Ali Akkanat Myo	Karamanoğlu Mehmet Bey Üniversitesi
Profesör	Diş Hekimliği Fakültesi	Kırıkkale Üniversitesi
Profesör	Edebiyat Fakültesi	Mevlana Üniversitesi
Doçent	Fen Fakültesi	Mevlana Üniversitesi
Profesör	Hukuk Fakültesi	İstanbul Ticaret Üniversitesi
Yardımcı Doçent	Hukuk Fakültesi	KTO-Karatay Üniversitesi
Profesör	Hukuk Fakültesi	KTO-Karatay Üniversitesi
Profesör	İktisadi Ve İdari Bilimler Fakültesi	KTO-Karatay Üniversitesi
Doçent	İktisadi Ve İdari Bilimler Fakültesi	KTO-Karatay Üniversitesi
Yardımcı Doçent	İktisadi Ve İdari Bilimler Fakültesi	KTO-Karatay Üniversitesi
Profesör	İktisadi Ve İdari Bilimler Fakültesi	Başkent Üniversitesi
Profesör	İktisadi Ve İdari Bilimler Fakültesi	Sabahattin Zaim Üniversitesi
Yardımcı Doçent	Meram Tıp Fakültesi	Afyon Kocatepe Üniversitesi
Profesör	Meram Tıp Fakültesi	Dicle Üniversitesi
Profesör	Meram Tıp Fakültesi	Dicle Üniversitesi
Yardımcı Doçent	Meram Tıp Fakültesi	Marmara Üniversitesi
Yardımcı Doçent	Mesleki Eğitim Fakültesi	Mevlana Üniversitesi
Yardımcı Doçent	Mühendislik-Mimarlık Fakültesi	Batman Üniversitesi
Doçent	Mühendislik-Mimarlık Fakültesi	Mevlana Üniversitesi
Yardımcı Doçent	Mühendislik-Mimarlık Fakültesi	Aksaray Üniversitesi
Profesör	Selçuklu Tıp Fakültesi	Karamanoğlu Mehmetbey Üniv.
Doçent	Selçuklu Tıp Fakültesi	Karamanoğlu Mehmetbey Üniv.
Profesör	Ziraat Fakültesi	KTO-Karatay Üniversitesi
TOPLAM	25	

4.4- Başka Üniv. Kurumda Görevlendirilen Akademik Personel

Başka Üniversitelerden Üniversitemizde Görevlendirilen Akademik Personel		
Unvan	Çalıştığı Bölüm	Geldiği Üniversite
TOPLAM		

4.5- Akademik Personelin Yaş İtibariyle Dağılımı

Akademik Personelin Yaş İtibariyle Dağılımı						
	21-25 Yaş	26-30 Yaş	31-35 Yaş	36-40 Yaş	41-50 Yaş	51- Üzeri
Kişi Sayısı	103	717	799	511	805	402
Yüzde	3	22	24	15	24	12



4.6- İdari Personel

İdari Personel (Kadroların Doluluk Oranına Göre)			
	Dolu	Boş	Toplam
Genel İdari Hizmetler	773	303	1076
Sağlık Hizmetleri Sınıfı	562	325	887
Teknik Hizmetleri Sınıfı	162	55	217
Eğitim ve Öğretim Hizmetleri sınıfı	3	1	4
Avukatlık Hizmetleri Sınıfı.	2	1	3
Din Hizmetleri Sınıfı	3	0	3
Yardımcı Hizmetli	151	151	302
Toplam	1656	836	2492

4.6.1- Birimde Görevlendirilen İdari Personel (13/B)

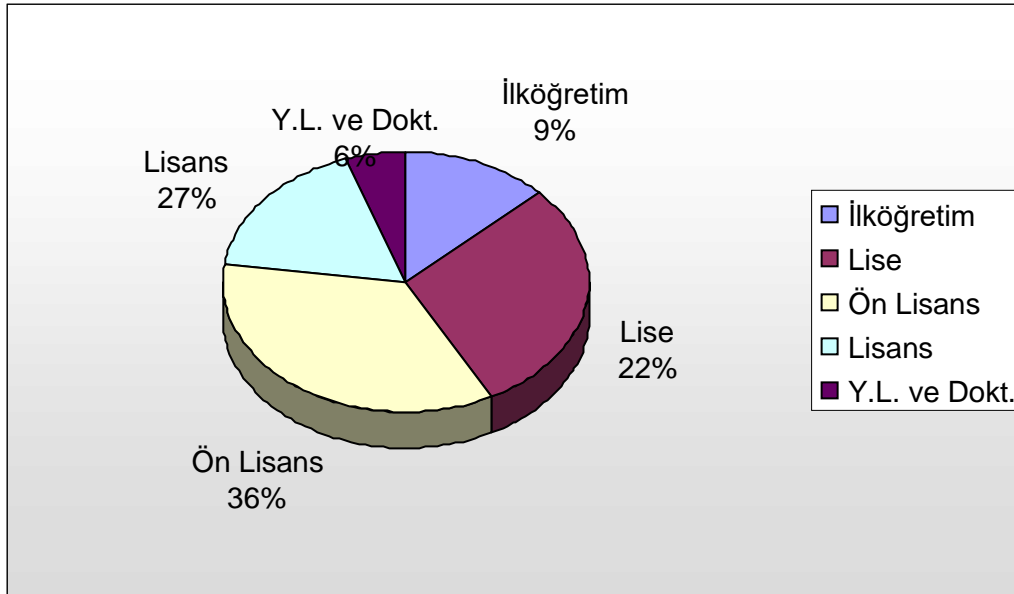
Başka Birimden Gelen İdari Personel			
	Dolu	Boş	Toplam
Genel İdari Hizmetler	259		259
Sağlık Hizmetleri Sınıfı	45		45
Teknik Hizmetleri Sınıfı	58		58
Eğitim ve Öğretim Hizmetleri sınıfı			
Avukatlık Hizmetleri Sınıfı			
Din Hizmetleri Sınıfı			
Yardımcı Hizmetli	29		29
Toplam	391		391

4.6.2- Başka Birimde Görevlendirilen İdari Personel (13/B)

Başka Birime Gönderilen İdari Personel			
	Dolu	Boş	Toplam
Genel İdari Hizmetler	259		269
Sağlık Hizmetleri Sınıfı	45		45
Teknik Hizmetleri Sınıfı	58		47
Eğitim ve Öğretim Hizmetleri sınıfı			
Avukatlık Hizmetleri Sınıfı			
Din Hizmetleri Sınıfı			
Yardımcı Hizmetli	29		23
Toplam	391		391

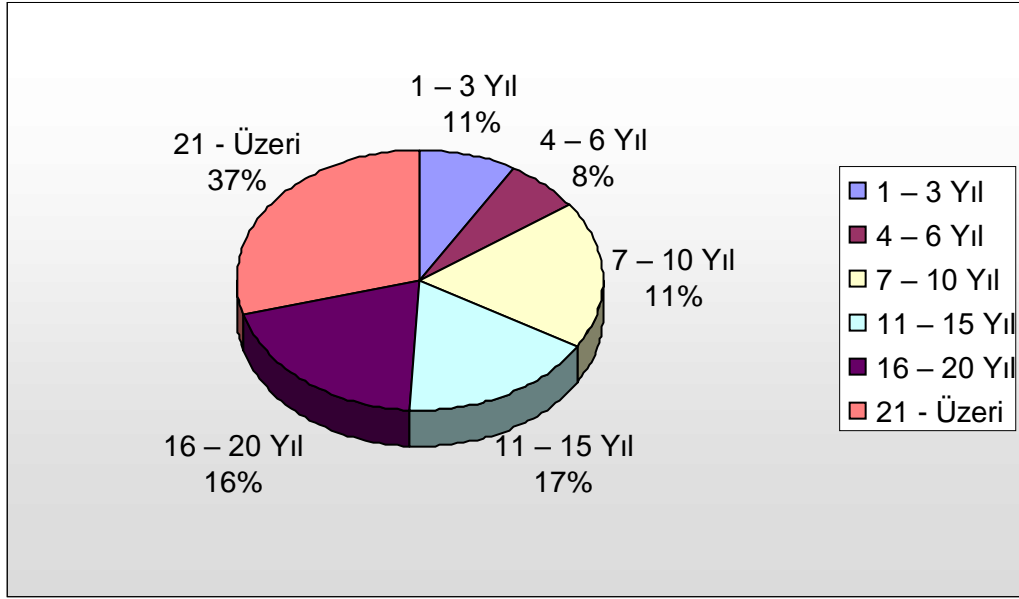
4.7- İdari Personelin Eğitim Durumu

İdari Personelin Eğitim Durumu					
	İlköğretim	Lise	Ön Lisans	Lisans	Y.L. ve Dokt.
Kişi Sayısı	152	369	603	440	92
Yüzde	9	22	36	27	6



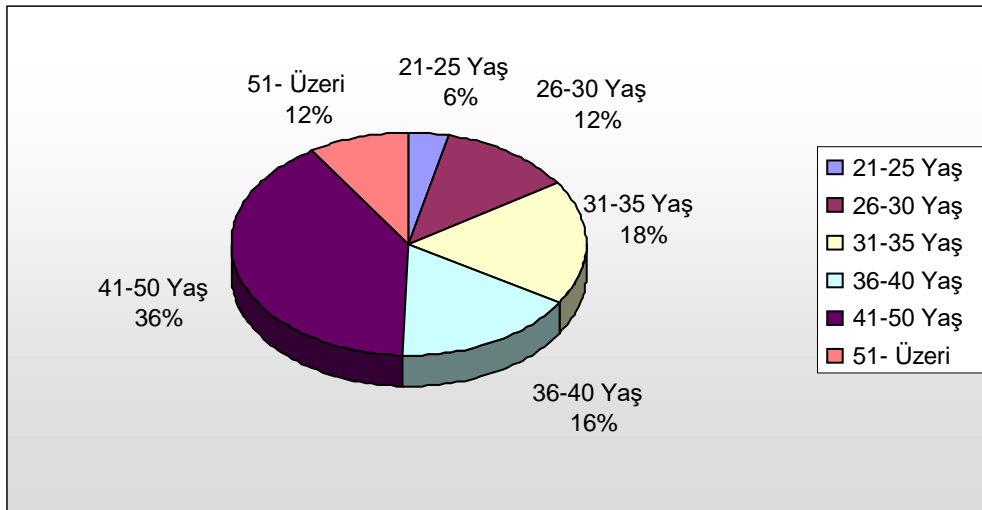
4.8- İdari Personelin Hizmet Süreleri

İdari Personelin Hizmet Süresi						
	1 – 3 Yıl	4 – 6 Yıl	7 – 10 Yıl	11 – 15 Yıl	16 – 20 Yıl	21 - Üzeri
Kişi Sayısı	188	123	184	275	270	616
Yüzde	11	8	11	17	16	37



4.9- İdari Personelin Yaş İtibariyle Dağılımı

İdari Personelin Yaş İtibariyle Dağılımı						
	21-25 Yaş	26-30 Yaş	31-35 Yaş	36-40 Yaş	41-50 Yaş	51- Üzeri
Kişi Sayısı	103	204	295	268	592	194
Yüzde	6	12	18	16	36	12



4.10- İşçiler

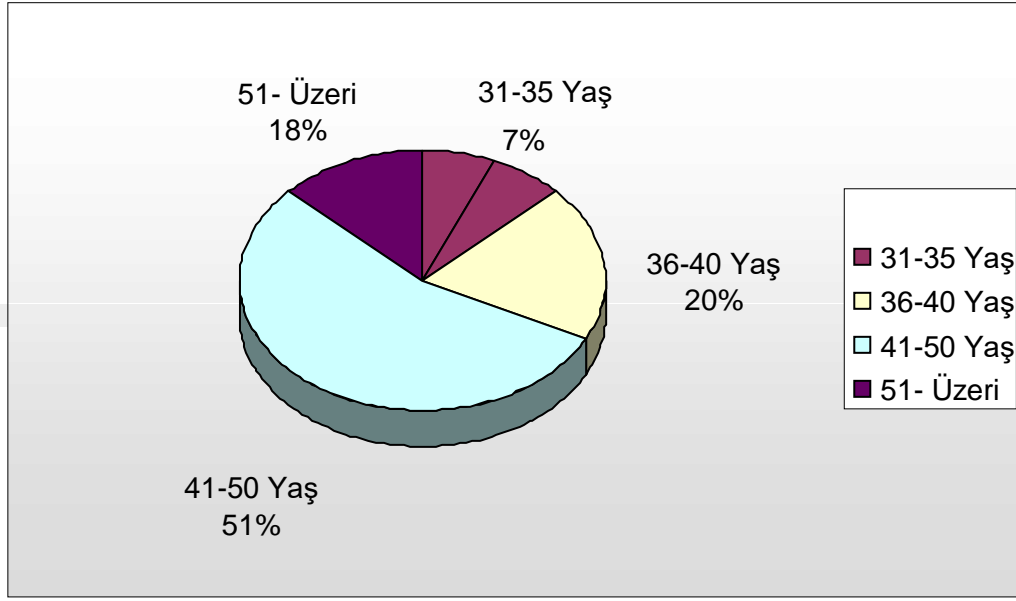
İşçiler (Çalıştıkları Pozisyonlara Göre)			
	Dolu	Boş	Toplam
Sürekli İşçiler	67		67
Vizeli Geçici İşçiler (adam/ay)	62		62
Vizesiz işçiler (3 Aylık)			
Toplam	129		129

4.11- Sürekli İşçilerin Hizmet Süreleri

Sürekli İşçilerin Hizmet Süresi						
	1 – 3 Yıl	4 – 6 Yıl	7 – 10 Yıl	11 – 15 Yıl	16 – 20 Yıl	21 - Üzeri
Kişi Sayısı	31	30			2	4
Yüzde	46	45			3	6

4.12- Sürekli İşçilerin Yaş İtibariyle Dağılımı

Sürekli İşçilerin Yaş İtibariyle Dağılımı						
	21-25 Yaş	26-30 Yaş	31-35 Yaş	36-40 Yaş	41-50 Yaş	51- Üzeri
Kişi Sayısı			8	13	34	12
Yüzde			11	20	51	18



5- Sunulan Hizmetler

5.1- Eğitim Hizmetleri

Selçuk Üniversitesi 20 Fakülte, 1 Devlet Konservatuvarı, 5 Yüksekokul, 22 Meslek Yüksek Okulu, 6 Enstitü, 29 Araştırma ve Uygulama Merkezi ile birlikte eğitim ve araştırma konularında hizmet vermektedir.

77.491 öğrenci ile eğitimin hem öğrenci merkezli hale getirilmesi hem de interaktif şekilde sağlanabilmesi amacıyla 2010 yılında da üniversitemiz eğitim olanaklarını geliştirme yolunda önemli hizmet vermiştir.

Eğitim konusunda yapılması düşünülen yeniliklere 2009-2013 stratejik planında verilmiştir.

5.1.1- Öğrenci Sayıları

Öğrenci Sayıları									
Birim Adı	I. Öğretim			II. Öğretim			Toplam		Genel Toplam
	E	K	Top.	E	K	Top.	Kız	Erkek	

Fakülteler	13596	14074	27870	6152	6765	12917	20839	19748	40587
Yüksekokullar	468	412	880	165	85	250	497	633	1130
Enstitüler	3387	2276	5663	1382	613	1995	2889	4769	7658
M.Yüksekokulları	11971	6127	11917	6729	3289	10018	9416	18700	28116
Toplam	29422	22889	46330	14428	10752	25180	33641	43850	77491

5.1.2- Yabancı Dil Hazırlık Sınıfı Öğrenci Sayıları

Yabancı Dil Eğitimi Gören Hazırlık Sınıfı Öğrenci Sayıları ve Toplam Öğrenci Sayısına Oranı								
Birim Adı	I. Öğretim			II. Öğretim			I. ve II. Öğretim Toplamı(a)	Yüzde*
	E	K	Top.	E	K	Top.	Sayı	
Fakülteler	830	750	1580	589	479	1068	2648	%4
M. Yüksekokullar 1	99	100	199	15	13	28	227	%1

*Yabancı dil eğitimi gören öğrenci sayısının toplam öğrenci sayısına oranı

5.1.3- Öğrenci Kontenjanları

Öğrenci Kontenjanları ve Doluluk Oranı				
Birim Adı	ÖSS Kontenjanı	ÖSS sonucu Yerleşen	Boş Kalan	Doluluk Oranı
Fakülteler	9510	9440	70	%99
Yüksekokullar	590	545	45	%92
Meslek Yüksekokulları	12895	9173	3722	%71
Toplam	22995	19158	3837	%83

5.1.4- Yüksek Lisans ve Doktora Programları

Enstitülerdeki Öğrencilerin Yüksek Lisans (Tezli/ Tezsiz) ve Doktora Programlarına Dağılımı					
Birim Adı	Programı	Yüksek Lisans Yapan Sayısı		Doktora Yapan Sayısı	Toplam
		Tezli	Tezsiz		
Sağlık Bil. Ens.	Tıbbi Biyoloji ve Genetik	12		8	20
	Anatomi	10		12	22
	Histoloji ve Embriyoloji	12		8	20
	Fizyoloji	11		11	22
	Biyokimya	19		19	38
	Mikrobiyoloji	5		5	10
	Biyofizik	3		3	6
	Viroloji	2		11	13
	Farmakoloji ve Toksikoloji	13		10	23
	İç Hastalıkları	-		5	5
	Halk Sağlığı	6		8	14
	Diş Hastalıkları ve Tedavisi	-		7	7
	Pedodonti	-		8	8
	Oral Diagnoz ve Radyoloji	-		1	1
	Endodonti	-		10	10
	Ortodonti	-		12	12
	Ağız-Diş-Çene Hastalık. ve Cerr.	-		10	10
	Periodontoloji	-		14	14
	Parazitoloji	2		3	5
	Patoloji	-		5	5
	Hemşirelik	25		-	25
	Doğum ve Jinekoloji	1		11	12
	Dölerme ve Sun'î Tohumlama	3		5	8
	Cerrahi	2		4	6
	Besin Hijyeni ve Teknolojisi	5		13	18
	Zootekni	3		8	11
	Hayvan Besleme ve Beslenme Hast.	4		9	13
Beden Eğitimi ve Spor	15		-	15	
Spor Yöneticiliği	22		-	22	
Antrenörlük Eğitimi	19		-	19	
Antrenörlük Eğitimi (İÖ)		1		1	
Veteriner Hek. Ve Deontoloji	-		4	4	
Sosyal Hizmetler	7		-	7	
Sosyal Bil.Ens.	Türk Dili ve Edebiyatı	84		38	122
	Tarih	128		71	199
	İlköğretim	117		-	117
	İlköğretim (İÖ)		119		119
	Ortaöğretim Alanlar Eğt.	316		8	324
	Doğu Dilleri ve Edebiyatı	9		2	11
	İngiliz Dili ve Edebiyatı	22		-	22
	Sanat Tarihi	45		12	57
	Arkeoloji	57		24	81
	Yabancı Diller Eğitimi	87		-	87
	Yabancı Diller Eğitimi (İÖ)		13		13
	Sosyoloji	54		11	65

	Sosyoloji (İÖ)		4		4
	Halkla İlişkiler	66		50	116
	Halkla İlişkiler (İÖ)		199		199
	Radyo-Televizyon-Sinema	46		-	46
	Gazetecilik	49		4	53
	Kamu Yönetimi	51		5	56
	Kamu Yönetimi (İÖ)		102		102
	Uluslararası İlişkiler	39		-	39
	Uluslararası İlişkiler (İÖ)		62		62
	İşletme	95		104	199
	İşletme (İÖ)		363		363
	İktisat	43		37	80
	İktisat (İÖ)		35		35
	Kamu Hukuku	89		49	138
	Kamu Hukuku (İÖ)		287		287
	Özel Hukuk	75		45	120
	Özel Hukuk (İÖ)		263		263
	Eğitim Bilimleri	114		40	154
	Eğitim Bilimleri (İÖ)		255		255
	Çocuk Gelişimi ve Eğitimi	60		24	84
	Temel İslam Bilimleri	249		106	355
	Felsefe ve Din Bilimleri	160		60	220
	İslam Tarihi ve Sanatları	63		19	82
	Güzel Sanatlar Eğitimi	53		42	95
	El Sanatları Eğitimi	28		-	28
	Giyim Endüstrisi ve Giyim Eğitimi	27		-	27
	Fransız Dili ve Edebiyatı	5		-	5
	Alman Dili ve Edebiyatı	6		-	6
	Türkçe Eğitimi	41		14	55
	Sahne Sanatları	7		-	7
	Özel Eğitim	21		-	21
	Rus Dili ve Edebiyatı	1		-	1
	Geleneksel Türk El Sanatları	11		-	11
	İlk.öğr. Din Kült. ve Ahlak Bil.Öğr.	32		-	32
	İletişim Bilimleri	7		-	7
	Seramik	7		-	7
	Müzik	17		-	17
	Resim	5		-	5
Fen Bil. Ens.	Matematik	77		39	116
	Fizik	60		29	89
	Kimya	60		46	106
	Biyoloji	84		16	100
	Talaşlı Üretim Eğitimi	17		-	17
	Otomotiv Eğitimi	27		4	31
	Elektronik ve Bilgisayar Sis.Eğt.	45		-	45
	Maden Mühendisliği	35		11	46
	Çevre Mühendisliği	47		7	54
	Jeoloji Mühendisliği	65		22	87
	Jeodezi ve Fotogrametri Müh.	83		30	113
	Elektrik-Elektronik Mühendisliği	61		31	92
	Kimya Mühendisliği	27		8	35
	Bilgisayar Mühendisliği	29		29	38

	Makine Mühendisliği	110		54	164
	İnşaat Mühendisliği	79		25	104
	Mimarlık	85		27	112
	Peyzaj Mimarlığı	18		-	18
	Şehir ve Bölge Planlama	25		8	33
	Gıda Mühendisliği	45		21	66
	Bahçe Bitkileri	29		2	31
	Bitki Koruma	30		13	43
	Tarım Ekonomisi	24		-	24
	Tarımsal Yapılar ve Sulama	21		3	24
	Tarım Makineleri	12		18	30
	Tarla Bitkileri	63		18	81
	Toprak	21		17	38
	Zootekni	33		22	55
	Ortaöğretim Biyoloji Öğrt.	41		-	41
	Ortaöğretim Kimya Öğrt.	25		-	25
	Ortaöğretim Matematik Öğrt.	33		-	33
	Ortaöğretim Fizik Öğrt.	26		-	26
	İlköğretim Matematik Öğrt.	28		-	28
	İlköğretim Fen Bilgisi Öğrt.	29		-	29
	Bilgisayar ve Öğretim Tek. Eğitimi	7		-	7
	Endüstri Mühendisliği	56		-	56
	İstatistik	35		-	35
	Ort.Öğrt.Mat. Öğrt. (İÖ)		59		59
	Ort.Öğrt. Biyoloji Öğrt. (İÖ)		36		36
	Ort.Öğrt.Kimya Öğrt. (İÖ)		41		41
	Ort.Öğrt. Fizik Öğrt. (İÖ)		56		56
	Endüstri Mühendisliği (İÖ)		55		55
	İnşaat Mühendisliği (İÖ)		38		38
	Bilgisayar Müh.(İÖ)		2		2
	Elektrik-Elektronik Müh.(İÖ)		5		5
	TOPLAM	4174	1995	1489	7658

5.1.5- Yabancı Uyrıklı Öğrenciler

Yabancı Uyrıklı Öğrencilerin Sayısı ve Bölümleri			
	Bölümü		
	Kadın	Erkek	Toplam
Fakülteler	174	737	911
Yüksekokullar	-	-	-
Enstitüler	26	151	177
Meslek Yüksekokulları	1	2	3
Toplam	201	890	1091

5.2- Sağlık Hizmetleri

	YATAK SAYISI	HASTA SAYISI	TETKİK SAYISI
ACİL SERVİS HİZMETLERİ	27	27.866	
YOĞUN BAKIM	181	6.457	
KLİNİK	1.674	61.200	
AMELİYAT SAYISI		24.518	
POLİKLİNİK HASTASI SAYISI		814.789	
LABORATUAR HİZMETLERİ		3.065	7.044.696
RADYOLOJİ ÜNİTESİ HİZMETLERİ		49.506	351.396
NÜKLEER TIP BÖLÜMÜNDE VERİLEN HİZMETLER		14.210	18.174
MEDİKO SOSYAL POLİKLİNİK HASTA SAYISI			

5.3-İdari Hizmetler

- Belirli bir kalite standardı saptayarak, bu standart çerçevesinde eğitim ve öğretime yardımcı olmak amacıyla en iyi idari hizmetin sunulması.
- Öğrencilerin talep ettiği resmi belgeler, diploma, transkript vb. belgelerin verilmesi.
- Belge ve bilgilerin arşivlenmesi.
- Kütüphane hizmetleri verilmesi.
- 5018 sayılı kanun gereğince; stratejik planlamaya ilişkin destek hizmetleri yürütmek, idare faaliyet raporları hazırlamak, idarenin misyonunun belirlenmesi çalışmalarını yürütmek, idarenin görev alanlarına giren konularda, hizmetleri etkileyecek dış faktörleri incelemek, yeni hizmet fırsatlarını belirlemek, etkinlik ve verimliliği önleyen tehditlere tedbirler almak, kurum içi kapasite araştırması yapmak, hizmetlerin etkinliğini ve yararlanıcı memnuniyetini analiz etmek ve genel araştırmalar yapmak, idarenin üstünlük ve zayıflıklarını tespit etmek, idarenin görev alanı ile ilgili araştırma ve geliştirme faaliyetlerini yürütmek, idarenin ödenek gönderme belgesi düzenlemek gelirlerin tahakkuku ile gelir ve alacakların takip işlemlerini yürütmek, yatırım programı hazırlıklarının koordinasyonunu sağlamak, uygulama sonuçlarını izlemek ve yıllık yatırım değerlendirme raporunun hazırlanması
- Ön mali kontrol ünitemizde kamu ihale kanununa tabi taahhüt evrakı ve sözleşme tasarıları (parasal limitlerin üstünde olanlar) en geç on iş günü içerisinde kontrol edilerek Selçuk Üniversitesi İç Kontrol Ve Ön Mali Kontrol Yönetmeliği gereğince kontrole tabi evrakların incelenmesi işlemlerinin yapılması
- Her türlü harcamanın muhasebe kaydının ve denetiminin yapılması, ilgili kişi veya kurumlara ödemelerin yapılmasını sağlamak, gün sonu, ay sonu ve yılsonu hesaplarını raporlama gibi hizmetlerin yürütülmesi.
- Üniversitede eğitim ve öğretimin güvenli ve huzurlu bir şekilde sürdürülmesi amacıyla, can ve mal güvenliğinin korunmasını, trafik düzeninin temin edilmesini, meydana gelen olaylara zamanında müdahale edilebilmesi için gerekli hareket planlarının yapılmasını ve ihtiyaç olduğunda uygulanmasını sağlamak üzere gerekli çalışmaların yönlendirilmesi, izlenmesi ve kontrol edilmesi

- Muhtemel yangın, deprem, sel, vb. afet halleri, sabotaj, seferberlik, vb. olağanüstü durumlara karşı gerekli tedbirlerin alınmasını, ilgili planların ve tatbikatların yapılmasını, eğitimlerin düzenlenmesini, gerektiğinde planlara uygun müdahalelerin yapılmasını, vb. sivil savunma çalışmalarının gerçekleştirilmesi
- Üniversitenin faaliyetlerinin yürürlükteki kanunlara uygun olarak icra edilmesini, diğer kurum ve kişiler tarafından ya da Rektörlük tüzel kişiliği adına açılan davaların takip edilmesini sağlamak, ilgili faaliyetlerin izlemesi
- Üniversite tarafından belirlenen politika ve stratejiler doğrultusunda, Selçuk Üniversitesi'nin diğer ülkelerle ve uluslararası kuruluşlarla ikili ve çoklu ilişkilerinin yürütülmesini, geliştirilmesini, güçlendirilmesini sağlamak üzere Uluslararası İlişkiler Koordinatörlüğü'nce planlanan faaliyetlere ilişkin idari işlemlerin yürütülmesini, izlenmesini ve sonuçlandırılmasını, bunlarla ilgili yazışmaların yapılmasının sağlanması
- Personelin gerekli nitelikleri kazanarak gelişmelerini temin etmek amacıyla Personel Daire Başkanlığı, Hizmet içi Eğitim Müdürlüğü aracılığıyla, eğitim ihtiyaçlarının saptanmasının sağlanması
- Personelin özlük işlerinin ilgili mevzuata göre sonuçlandırılması; atama, yer değiştirme, yükselme, ödüllendirme ve cezalandırmalar hakkında kanun ve yönetmeliklere uygun olarak işlemlerin yapılması

6- Yönetim ve İç Kontrol Sistemi

1975 yılında kurulan Selçuk Üniversitesi misyon, vizyon ve stratejik planını ilk olarak 2005 yılında belirlemiştir. Temel hedeflerinden biri kalite kültürünü arttırmak ve kalite güvenlik sistemlerini oluşturmak olan Üniversitemiz, kurumsallaşma açısından Üniversiteye büyük katkı sağlayacak olan İç Kontrol Standartlarının oluşturulması ve yerleştirilmesi amacıyla İç Kontrol Standartları Çalışma Kurulu ile çeşitli Alt Kurullar oluşturularak idari, mali ve akademik konularda şeffaflık, liyakat ve performansa dayalı İç Kontrol Standartları Eylem Planını tamamlayarak İç kontrol sisteminin kurulmasında büyük adım atmış bulunmaktadır.

İç Kontrol Sistemi

1. Amacı:

5018 sayılı Kanunun 56 ncı maddesinde iç kontrolün amaçları;

- Kamu gelir, gider, varlık ve yükümlülüklerinin etkili, ekonomik ve verimli bir şekilde yönetilmesini,
- Kamu idarelerinin kanunlara ve diğer düzenlemelere uygun olarak faaliyet göstermesini,
- Her türlü malî karar ve işlemlerde usulsüzlük ve yolsuzluğun önlenmesini,

- Karar oluşturmak ve izlemek için düzenli, zamanında ve güvenilir rapor ve bilgi edinilmesini,
- Varlıkların kötüye kullanılması ve israfını önlemek ve kayıplara karşı korunmasını, sağlamak,

olarak belirlenmiştir.

2. Kapsamı:

5018 sayılı Kamu Mali Yönetimi ve Kontrol Kanununun Beşinci Kısımında “**iç kontrol sistemi**” düzenlenmiştir. Bu kısımda, iç kontrol sistemine ilişkin olarak; iç kontrolün tanımı ve amacı, kontrolün yapısı ve işleyişi, ön mali kontrol, mali hizmetler birimi, muhasebe hizmeti ve muhasebe yetkilisinin yetki ve sorumlulukları, muhasebe yetkilisinin nitelikleri ve atanması, iç denetim, iç denetçinin görevleri, iç denetçilerin nitelikleri ve atanması, iç denetim koordinasyon kurulu, iç denetim koordinasyon kurulunun görevleri hususlarına yer verilmiştir.

Kanunun 55 inci maddesinde **iç kontrol**, “idarenin amaçlarına, belirlenmiş politikalara ve mevzuata uygun olarak faaliyetlerin etkili, ekonomik ve verimli bir şekilde yürütülmesini, varlık ve kaynakların korunmasını, muhasebe kayıtlarının doğru ve tam olarak tutulmasını, malî bilgi ve yönetim bilgisinin zamanında ve güvenilir olarak üretilmesini sağlamak üzere idare tarafından oluşturulan organizasyon, yöntem ve süreçle iç denetimi kapsayan malî ve diğer kontroller bütünü” olarak tanımlanmıştır.

3. Kontrol Yapısı ve İşleyişi:

Anılan Kanunun 57 nci maddesinde ise kamu idarelerinin malî yönetim ve kontrol sistemlerinin harcama birimleri, muhasebe ve malî hizmetler ile ön malî kontrol ve iç denetimden oluştuğu belirtilmiş, yeterli ve etkili bir kontrol sisteminin oluşturulabilmesi için;

- Mesleki değerlere ve dürüst yönetim anlayışına sahip olunması,
- Malî yetki ve sorumlulukların bilgili ve yeterli yöneticilerle personele verilmesi,
- Belirlenmiş standartlara uyulmasının sağlanması,
- Mevzuata aykırı faaliyetlerin önlenmesi,
- Kapsamlı bir yönetim anlayışı ile uygun bir çalışma ortamının ve saydamlığın sağlanması, bakımından ilgili idarelerin üst yöneticileri ile diğer yöneticileri tarafından görev, yetki ve sorumluluklar göz önünde bulundurulmak suretiyle gerekli önlemlerin alınması öngörülmüştür.

4. Temel İlkeleri:

İç Kontrol ve Ön Mali Kontrole İlişkin Usul ve Esasların 6 ıncı maddesinde İç kontrolün temel ilkeleri aşağıdaki şekilde belirlenmiştir.

- İç kontrol faaliyetleri idarenin yönetim sorumluluğu çerçevesinde yürütülür.
- İç kontrol faaliyet ve düzenlemelerinde öncelikle riskli alanlar dikkate alınır.
- İç kontrole ilişkin sorumluluk, işlem sürecinde yer alan bütün görevlileri kapsar.
- İç kontrol malî ve malî olmayan tüm işlemleri kapsar.
- İç kontrol sistemi yılda en az bir kez değerlendirilir ve alınması gereken önlemler belirlenir.
- İç kontrol düzenleme ve uygulamalarında mevzuata uygunluk, saydamlık, hesap verebilirlik ve ekonomiklik, etkinlik, etkililik gibi iyi malî yönetim ilkeleri esas alınır.

5. Unsurları ve Genel Koşulları:

İç Kontrol ve Ön Mali Kontrole İlişkin Usul ve Esasların 7 inci maddesinde İç Kontrolün unsurları ve genel koşulları beş ana başlıkta belirlenmiştir.

a) Kontrol ortamı: İdarenin yöneticileri ve çalışanlarının iç kontrole şeffaf, liyakat ve performansa dayalı bir bakış sağlaması, etik değerlere ve dürüst bir yönetim anlayışına sahip olması esastır. Performans esaslı yönetim anlayışı çerçevesinde görev, yetki ve sorumlulukların uzmanlığa önem verilerek bilgili ve yeterli kişilere verilmesi ve personelin performansının değerlendirilmesi sağlanır. İdarenin organizasyon yapısı ile personelin görev, yetki ve sorumlulukları açık bir şekilde belirlenir.

b) Risk değerlendirmesi: Risk değerlendirmesi, mevcut koşullarda meydana gelen değişiklikler dikkate alınarak gerçekleştirilen ve süreklilik arz eden bir faaliyettir. İdare, stratejik planında ve performans programında belirlenen amaç ve hedeflerine ulaşmak için iç ve dış nedenlerden kaynaklanan riskleri değerlendirir.

c) Kontrol faaliyetleri: Önleyici, tespit edici ve düzeltici her türlü kontrol faaliyeti belirlenir ve uygulanır.

d) Bilgi ve iletişim: İdarenin ihtiyaç duyacağı her türlü bilgi uygun bir şekilde kaydedilir, tasnif edilir ve ilgililerin iç kontrol ile diğer sorumluluklarını yerine getirebilecekleri bir şekilde ve sürede iletilir.

e) **Gözetim:** İç kontrol sistem ve faaliyetleri sürekli izlenir, gözden geçirilir ve değerlendirilir.

6. İç Kontrol Standartlarının Belirlenmesi:

5018 sayılı Kanununun 55 inci maddesinin ikinci fıkrasında, "...Görev ve yetkileri çerçevesinde, mali yönetim ve iç kontrol süreçlerine ilişkin standart ve yöntemler Maliye Bakanlığınca, İç denetime ilişkin standart ve yöntemler ise İç Denetim Koordinasyon Kurulu tarafından belirlenir, geliştirilir ve uyumlaştırılır. Bunlar ayrıca sistemlerin koordinasyonunu sağlar ve kamu idarelerine rehberlik hizmeti verir" hükmü yer almaktadır.

Buna göre, İç Denetim Koordinasyon Kurulunun 20.11.2006 tarihli ve (12) sayılı kararı ile Kamu İç Denetim Standartları belirlenmiş bulunmaktadır. Kamu İç Kontrol Standartları ise İç Kontrol Modeli (COSO), Uluslararası Sayıştaylar Birliği (INTOSAI) Kamu Sektörü İç Kontrol Standartları Rehberi ve Avrupa Birliği İç Kontrol Standartları çerçevesinde Maliye Bakanlığı tarafından belirlenen esaslar dahilinde, Üniversitemizin malî ve malî olmayan tüm işlemlerini kapsayan Üniversitemiz Kamu İç Kontrol Standartlarına Uyum Eylem Planı 2009 yılında hazırlanarak iç kontrole ilişkin esaslar belirlenerek yürürlüğe girmiştir.

Ön Mali Kontrol

1.Kapsamı

Ön mali kontrol görevi, yönetim sorumluluğu çerçevesinde, Strateji Geliştirme Daire Başkanlığı ve harcama birimleri tarafından yerine getirilir.

Strateji Geliştirme Daire Başkanlığı tarafından yapılacak ön mali kontrol, Selçuk Üniversitesi İç Kontrol ve Ön Malî Kontrole Tabi Malî Karar ve İşlemlere İlişkin Usul ve Esaslar yönergesinde belirtilen kontroller ile harcama birimlerinin talebi veya risk değerlendirmesi sonucunda ön mali kontrol işlemine tabi tutulmasında yarar görülen mali karar ve işlemlerden Üst Yönetici tarafından uygun görülen kontrollerden meydana gelir.

Strateji Geliştirme Daire Başkanlığı ve harcama birimleri tarafından yapılacak ön mali kontrol, idarenin bütçesi, bütçe tertibi, kullanılabilir ödenek tutarı, ayrıntılı harcama programı, merkezi yönetim bütçe kanunu ve diğer mali mevzuat hükümlerine uygunluk yönlerinden yerine getirilir. İdare bütçesi ve bütçe tertibine uygunluk yönünden yapılacak kontrol, ödeneğin bütçeye konulma amacına uygun olarak harcamanın yerinde yapılıp yapılmadığı, ihtiyaçların karşılanmasında idarenin önceliklerine uyum, etkinlik değerlendirmesi ile harcamalarda verimlilik ve tutumluluğun sağlanması hususlarını da kapsar.

2. Niteliği

Ön mali kontrol sonucunda uygun görüş verilip verilmemesi, danışma ve önleyici niteliği haiz olup, mali karar ve işlemlerin harcama yetkilisi tarafından uygulanmasında bağlayıcı değildir.

Mali karar ve işlemlerin ön mali kontrole tabi tutulması ve ön mali kontrol sonucunda uygun görüş verilmiş olması, harcama yetkilileri ve gerçekleştirme görevlilerinin sorumluluğunu ortadan kaldırmaz.

3.Süreci ve usulü

Strateji Geliştirme Daire Başkanlığının ön mali kontrolüne tabi mali karar ve işlemler, kontrol edilmek üzere Başkanlığa gönderilir. Başkanlıkça yapılan kontrol sonucunda mali karar ve işlemin uygun görülmesi halinde durumuna göre görüş yazısı düzenlenir veya dayanak belgenin üzerine “Kontrol edilmiş ve uygun görülmüştür” şerhi düşülerek ilgili birime gönderilir. Ön mali kontrol sonucunda yazılı görüş düzenlenmesi halinde bu görüşler ayrıntılı, açık ve gerekçeli yazılır. Başkanlığın görüş yazısı harcama birimince ilgili işlem dosyasında saklanır ve bir örneği de ödeme emri belgesine eklenir.

Başkanlıkça mali karar ve işlemin uygun görülmemesi halinde ise nedenleri açıkça belirtilen bir görüş yazısı yazılarak kontrole tabi karar ve işlem belgeleri eklenmek suretiyle ilgili birimine geri gönderilir.

Harcama birimlerince yerine getirilecek ön mali kontrol işlemi ise süreç kontrolü olarak yapılır. Süreç kontrolünde, her bir işlem daha önceki işlemlerin kontrolünü içerecek şekilde tasarlanır ve uygulanır. Mali işlemlerin yürütülmesinde görev alanlar, yapacakları işlemde önceki işlemleri de kontrol ederler. Süreç kontrolünü sağlamak amacıyla harcama birimlerince mali işlemlerin süreç akış şeması hazırlanır. Süreç akış şemaları, Strateji Geliştirme Daire Başkanlığı'nın da uygun görüşü alındıktan sonra Üst Yöneticinin onayı ile yürürlüğe konulur.

Harcama yetkilileri, yardımcıları veya hiyerarşik olarak kendisine en yakın üst kademe yöneticileri arasından bir veya daha fazla sayıda gerçekleştirme görevlisini ödeme emri belgesi düzenlemekle görevlendirirler. Yapılan bu görevlendirmeler Strateji Geliştirme Daire Başkanlığı'na da bir yazı ile bildirilir. Ödeme emri belgesini düzenlemekle görevlendirilen gerçekleştirme görevlileri, ödeme emri belgesi ve eki belgeler üzerinde mevzuata uygunluk ve belgelerin tamam olup olmadığı hususları ile daha önceki işlemlerin kontrolünü de kapsayacak şekilde ön mali kontrol yaparlar. Bu görevliler yaptıkları kontrol sonucunda, işlemleri uygun görmeleri halinde, ödeme emri belgesi üzerine “Kontrol edilmiş ve uygun görülmüştür” şerhini düşerek imzalarlar.

4.Kontrol yetkisi

Strateji Geliştirme Daire Başkanlığında ön mali kontrol yetkisi Başkana aittir. Kontrol sonucunda düzenlenen yazılı görüş ve kontrol şerhleri Başkan tarafından imzalanır. Başkan, bu yetkisini sınırlarını açıkça belirtmek şartıyla yazılı olarak İç Kontrol Birimi Sorumlusuna devredebilir. Başkanın harcama yetkilisi olması durumunda ön mali kontrol görevi İç Kontrol Birimi Sorumlusu tarafından yerine getirilir.

Harcama birimlerinde ödeme emri belgesi ve eki belgeler üzerinde ön mali kontrol görevi, ödeme emri belgesi düzenlemekle görevlendirilen gerçekleştirme görevlisi tarafından yerine getirilir.

II- AMAÇ ve HEDEFLER

A. İdarenin Amaç ve Hedefleri

TEMA: EĞİTİM

Stratejik Amaç 1. Akreditasyon ve kalite geliştirmenin sürekliliğini sağlamak

Hedef 1: Tüm lisans programlarında öğrenme çıktılarını belirlemek ve öğretimi çıktılara dayalı olarak planlamak

Performans Göstergeleri:

- Öğrenme çıktılarını belirlemiş program sayısı ve tüm programlara oranı
- Öğrenme çıktılarına dayalı olarak yeniden düzenlenmiş program sayısı ve tüm programlara oranı

Uygulayıcı Birimler:

SÜADEK, Stratejik Planlama Eğitim Alt Kurulu, Fakülte Akademik Değerlendirme ve Kalite Geliştirme Kurulları, Program Sorumluları

Zamanlama:

2009 – 2013

Hedef 2: Akreditasyon ve kalite değerlendirmelerini fakülte ve programlara yaygınlaştırmak

Performans Göstergeleri:

- Akreditasyon (uluslararası) çalışmalarına başlayan ve tamamlamış program sayısı
- Akreditasyon (ulusal) çalışmalarına başlayan ve tamamlamış program sayısı
- Öğrenci memnuniyeti
- Ders ve öğretim üyesi memnuniyeti
- Mezun memnuniyeti

- İşveren memnuniyeti

Uygulayıcı Birimler:

SÜADEK, Stratejik Planlama Eğitim Alt Kurulu, Fakülte Akademik Değerlendirme ve Kalite Geliştirme Kurulları, Program Sorumluları

Zamanlama:

2009 – 2013

Hedef 3: Her fakülte, program ve bölüm için öğrenci/akademisyen oranını belirleyerek standartlaştırmak

Performans Göstergeleri:

- Öğrenci ve akademisyen oranı standardı oluşturulmuş fakülte ve program sayısı ve tüm programlara oranı
- Standarda ulaşmış fakülte ve program sayısı ve tüm programlara oranı

Uygulayıcı Birimler:

SÜADEK, Stratejik Planlama Eğitim Alt Kurulu, Fakülte Akademik Değerlendirme ve Kalite Geliştirme Kurulları, Program Sorumluları, Personel Dairesi Başkanlığı

Zamanlama:

2009 – 2013

Hedef 4: Başarılı öğrencileri Selçuk Üniversitesi'ne çekmek

Performans Göstergeleri:

- ÖSS'de ilk bine girip Selçuk Üniversitesi'ni ilk sırada tercih eden öğrenci sayısı
- Lisans programlarına kabul edilen öğrencilerin niteliği
- Lisans programlarına kabul edilme oranı

Uygulayıcı Birimler:

SÜADEK, Stratejik Planlama Eğitim Alt Kurulu, Fakülte Akademik Değerlendirme ve Kalite Geliştirme Kurulları, Program Sorumluları

Zamanlama:

2009 – 2013

Hedef 5: Kredi sisteminin etkinliğini arttırmak ve disiplinler arası geçişleri desteklemek

Performans Göstergeleri:

- Çift Anadal ve yandal programı sayısı
- Çift Anadal ve yandal programından yararlanan öğrenci sayısı ve tüm lisans öğrencilerine oranı
- Kurum içi yatay geçiş yapan öğrenci sayısı ve tüm lisans öğrencilerine oranı

Uygulayıcı Birimler:

SÜADEK, Stratejik Planlama Eğitim Alt Kurulu, Fakülte Akademik Değerlendirme ve Kalite Geliştirme Kurulları, Program Sorumluları, Öğrenci İşleri Dairesi Başkanlığı

Zamanlama:

2009 – 2013

Hedef 6: Lisansüstü eğitimin çeşitliliğini ve niteliğini arttırmak

Performans Göstergeleri:

- Yüksek Öğretim Kanunu 33. ve 35. maddeleri çerçevesinde lisansüstü eğitim için kuruma gelen akademik personel sayısı
- Lisans üstü programlarına kabul edilen öğrencilerin niteliği
- Lisansüstü öğrenci sayısı (yüksek lisans ve doktora dâhil tezsiz yüksek lisans hariç) ve toplam öğrenci sayısına oranı
- Disiplinler arası lisansüstü programların tüm lisansüstü programlara oranı
- Yüksek lisans programlarına kabul edilme oranı
- Doktora programlarına kabul edilme oranı
- Lisansüstü programlara kaydolun kendi mezun oranı

Uygulayıcı Birimler:

SÜADEK, Stratejik Planlama Eğitim Alt Kurulu, Enstitü Akademik Değerlendirme ve Kalite Geliştirme Kurulları, Lisansüstü Program Sorumluları

Zamanlama:

2009 – 2013

Hedef 7: 2013 yılına kadar yabancı dilde ulusal/uluslararası ortak dereceli lisansüstü programlarını tüm programların % 10'unu kapsar hale getirmek

Performans Göstergeleri:

- Yabancı dilde ulusal/uluslararası lisansüstü programların tüm lisansüstü programlara oranı
- Yabancı dilde verilen lisansüstü derslerin tüm lisansüstü derslere oranı

Uygulayıcı Birimler:

SÜADEK, Stratejik Planlama Eğitim Alt Kurulu, Enstitü Akademik Değerlendirme ve Kalite Geliştirme Kurulları,
Lisansüstü Program Sorumluları

Zamanlama:

2009 – 2013

Stratejik Amaç 2. Hayat boyu eğitim olanaklarını geliştirmek

Hedef 1: Bölgenin, öğretim elemanlarının, öğrencilerin ve mezunların ihtiyaç duyduğu alanlarda eğitim programları düzenlemek

Performans Göstergeleri:

- SÜSEM tarafından verilen eğitim programı sayısı
- SÜSEM'in eğitim programlarından yararlanan öğrenci, öğretim elemanı, mezun ve halktan katılımcıların sayısı

Uygulayıcı Birimler:

SÜADEK, Stratejik Planlama Eğitim Alt Kurulu, SÜSEM

Zamanlama:

2009 – 2013

Hedef 2: Hayat boyu eğitim kapsamında tezsiz yüksek lisans programlarının çeşitliliğini artırmak

Performans Göstergeleri:

- Tezsiz yüksek lisans programı sayısı
- Tezsiz yüksek lisans öğrenci sayısı ve toplam lisansüstü öğrenci sayısına oranı

Uygulayıcı Birimler:

SÜADEK, Stratejik Planlama Eğitim Alt Kurulu, Enstitü Akademik Değerlendirme ve Kalite Geliştirme Kurulları,
Tezsiz Yüksek Lisans Program Sorumluları

Zamanlama:

2009 – 2013

Stratejik Amaç 3. Meslek Yüksek Okullarını yeniden yapılandırmak

Hedef 1: Bölgesel ihtiyaçlar doğrultusunda Meslek Yüksek Okullarında ihtiyaç duyulmayan programları kapatmak ve benzer programları birleştirmek

Performans Göstergeleri:

- Önlisans öğrenci sayısı ve toplam öğrenci sayısına oranı
- Önlisans programlarına kabul edilme oranı
- Birleştirilen program sayısı
- Kapatılan program sayısı

Uygulayıcı Birimler:

SÜADEK, Stratejik Planlama Eğitim Alt Kurulu, Meslek Yüksek Okulları Koordinatörlüğü, Ön Lisans Program Sorumluları

Zamanlama:

2009 – 2013

Hedef 2: Meslek Yüksek Okullarının yeniden yapılandırılmasını tartışmaya açmak

Performans Göstergeleri:

- Meslek yüksek okullarının yeniden yapılandırılması konusunda yapılan toplantı sayısı

Uygulayıcı Birimler:

Rektörlük, SÜADEK, Stratejik Planlama Eğitim Alt Kurulu, Meslek Yüksek Okulları Koordinatörlüğü

Zamanlama:

2009 – 2013

TEMA: ARAŞTIRMA

Stratejik Amaç 1. Araştırma Alt yapısını Geliştirmek

Hedef 1: AR-GE Koordinatörlüğü'nün tesisi

Performans Göstergeleri:

- Hazırlanan ve sunulan dış kaynaklı proje sayısı
- Araştırma envanteri çıkarılan birim sayısı
- Oluşturulan ortak kullanım laboratuvar sayısı
- AR-GE Koordinatörlüğü'nce yapılan bilgilendirme ve eğitim toplantıları sayısı

Uygulayıcı Birimler:

Rektörlük, SÜADEK, AR-GE Koordinatörlüğü, Dekanlıklar, YO Müdürlükleri, Enstitü Müdürlükleri Stratejik Planlama Araştırma Alt Kurulu, Bölüm Başkanlıkları

Zamanlama:

2009 – 2013

Hedef 2: *Araştırma için finansal kaynakların artırılması*

Performans Göstergeleri:

- Öğretim üyesi başına düşen toplam araştırma fonu (BAP) ödeneği
- Öğretim üyesi başına düşen dış kaynaklı proje (DPT, TÜBİTAK, AB projeleri v.b) ödeneği (YTL)
- BAP fonuna döner sermaye kaynaklarından ayrılan payın artış oranı
- Tezsiz Yüksek Lisans programlarından BAP fonuna aktarılan fon miktarı

Uygulayıcı Birimler:

Rektörlük, SÜADEK, AR-GE Koordinatörlüğü, BAP Koordinatörlüğü, Dekanlıklar YO Müdürlükleri, Enstitü Müdürlükleri, Stratejik Planlama Araştırma Alt Kurulu, Bölüm Başkanlıkları

Zamanlama:

2009 – 2013

Stratejik Amaç 2. Araştırma Sayı ve Kalitesini Artırmak

Hedef 1: *Birimlerin (anabilim dalı, bölüm, program, fakülte vb.) araştırma stratejisini belirlemek; araştırma ve projeleri araştırma stratejilerine göre yönlendirmek*

Performans Göstergeleri:

- Araştırma stratejisini belirleyen birim sayısı

Uygulayıcı Birimler:

Rektörlük, SÜADEK, AR-GE Koordinatörlüğü, Dekanlıklar, YO Müdürlükleri, Enstitü Müdürlükleri Stratejik Planlama Araştırma Alt Kurulu, Bölüm Başkanlıkları

Zamanlama:

2009 – 2013

Hedef 2: *Yayın sayısı ve kalitesini artırmak*

Performans Göstergeleri :

- Öğretim üyesi başına düşen yayın (SCI, SSCI ve AHCI) sayısı
- Üniversitenin toplam yayın sayısı

- Öğretim üyesi başına düşen atıf (SCI, SSCI ve AHCI) sayısı
- Öğretim üyelerinin katıldığı uluslararası bilimsel faaliyet (kongre, sempozyum, panel vs.) sayısı
- Öğretim üyesi başına tamamlanan yüksek lisans tez sayısı
- Öğretim üyesi başına tamamlanan doktora tez sayısı
- Öğretim üyesi başına kazanılan bilimsel ve sanatsal ödül sayısı
- Alınan patent sayısı
- BAP'tan desteklenen araştırma proje sayısı
- BAP'tan desteklenen yüksek lisans, doktora ve uzmanlık proje sayısı
- BAP'tan desteklenen altyapı proje sayısı
- BAP'tan desteklenen yurtdışı yayın ve kongre katılım proje sayısı

Uygulayıcı Birimler:

Rektörlük, SÜADEK, BAP, AR-GE Koordinatörlüğü, Dekanlıklar, YO Müdürlükleri, Enstitü Müdürlükleri Stratejik Planlama Araştırma Alt Kurulu, Bölüm Başkanlıkları

Zamanlama:

2009 – 2013

Hedef 3. Araştırmada yerel, ulusal ve uluslararası işbirliklerini artırmak:

Performans Göstergeleri:

- Ulusal aktif işbirliği yürütülen üniversite ve her türlü araştırma merkezi sayısı
- Uluslar arası aktif işbirliği yürütülen üniversite ve her türlü araştırma merkezi sayısı
- İlgili yerel aktörlerle ortak yapılan araştırma sayısı
- Teknokent'te faaliyet gösteren şirket sayısı
- Teknokent'te yürütülen proje sayısı
- Teknokent'te görevli araştırmacı sayısı

Uygulayıcı Birimler:

Rektörlük, SÜADEK, AR-GE Koordinatörlüğü, Dekanlıklar, YO Müdürlükleri, Enstitü Müdürlükleri, Teknokent, Stratejik Planlama Araştırma Alt Kurulu, Bölüm Başkanlıkları

Zamanlama:

2009 – 2013

TEMA: İNSAN KAYNAKLARI VE KURUMSALLAŞMA

Stratejik Amaç 1. İnsan Kaynaklarını Geliştirmek

Hedef 1: Performans değerlendirme sistemine geçilmesi

Performans Göstergeleri:

- Performansa dayalı ödüllendirme sistemi çerçevesinde ödüllendirilen öğretim elemanı sayısı

Uygulayıcı Birimler:

Rektörlük, SÜADEK, Personel Dairesi Başkanlığı, Genel Sekreterlik, İnsan Kaynakları Alt Kurulu,

Zamanlama:

2009 – 2013

Hedef 2: Ulusal ve uluslararası hareketliliği artırmak

Performans Göstergeleri:

- Ulusal değişime katılan akademik personel sayısı ve tüm akademik personele oranı
- Uluslar arası değişime katılan akademik personel sayısı ve tüm akademik personele oranı
- Ulusal değişime katılan idari personel sayısı ve tüm idari personele oranı
- Uluslararası değişime katılan idari personel sayısı ve tüm idari personele oranı
- Başka kurumlardan kuruma katılan nitelikli personel sayısı
- Personel konusunda ulusal düzeyde, kamu ve özel kuruluşlara yürütülen çalışma sayısı

Uygulayıcı Birimler:

Personel Dairesi Başkanlığı, Genel Sekreterlik, İnsan Kaynakları Alt Kurulu, UİK, SABAUM, BAP

Zamanlama:

2009 – 2013

Hedef 3: Atanma ve Yükseltilme Kriterlerinin 2009 yılında belirlenmesi

Uygulayıcı Birimler:

Rektörlük, SÜADEK, Personel Dairesi Başkanlığı, İnsan Kaynakları Alt Kurulu

Zamanlama:

2009

Stratejik Amaç 2. Kurumsallaşmanın Sağlanması

Hedef 1: Akademik, idari ve teknik personel norm kadro uygulamasına geçilmesi

Performans Göstergeleri:

- Norm kadro çalışmasını yapmış birim sayısı, iş tanımlarını ve kriterlerin belirlemiş birim sayısı

- Norm kadro uygulamasına geçmiş birim sayısı
- Tanımlanmış ve yazılı hale getirilmiş süreç sayısı
- İdari personelin (kadrolu, sözleşmeli ve hizmet alınan) akademik personele oranı
- İdari personelin (kadrolu, sözleşmeli ve hizmet alınan) toplam öğrenci sayısına oranı
- Teknik personelin akademik personele oranı
- Teknik personelin toplam öğrenci sayısına oranı

Uygulayıcı Birimler:

Rektörlük, SÜADEK, Personel Dairesi Başkanlığı, Genel Sekreterlik, İnsan Kaynakları Alt Kurulu

Zamanlama:

2009 – 2013

Hedef 2: Kalite Yönetim Sistemlerinin Kurulması

Performans Göstergesi:

- Uluslararası kalite belgesi alan birim sayısı
- Uluslararası kalite belgesini muhafaza eden birim sayısı

Uygulayıcı Birimler:

Rektörlük, SÜADEK, Personel Dairesi Başkanlığı, Sağlık, Spor ve Kültür Daire Başkanlığı, İnsan Kaynakları Alt Kurulu, Birimler

Zamanlama:

2009 – 2013

Hedef 3: Kurum Kültürünün Geliştirilmesi

Performans Göstergeleri:

- Kurum kültürünü geliştirmeye yönelik hizmet içi eğitim sayısı
- Tanımlanmış ve yazılı hale getirilmiş süreç sayısı
- Akademik personel memnuniyeti
- İdari personel memnuniyeti
- Öğrenci memnuniyeti

Uygulayıcı Birimler:

Rektörlük, SÜADEK, Personel Dairesi Başkanlığı, Sağlık, Spor ve Kültür Daire Başkanlığı, Genel Sekreterlik, SÜSEM, İnsan Kaynakları Alt Kurulu

Zamanlama:

2009 – 2013

Hedef 4: İç Denetim Biriminin Yapılandırılması

Performans Göstergeleri:

- 2009-2011 dönemi için üç yıllık denetim planı hazırlanması ve uygulanması
- 2009 yılı için Denetim Programı hazırlanması ve uygulanması

Uygulayıcı Birimler:

Rektörlük, İç Denetim Birimi, SÜADEK, İdari ve Mali İşler Dairesi Başkanlığı, Personel Dairesi Başkanlığı, Sağlık, Spor ve Kültür Daire Başkanlığı, Genel Sekreterlik, İnsan Kaynakları Alt Kurulu,

Zamanlama:

2009 – 2013

Hedef 5: Yönetime Katılımın Sağlanması

Performans Göstergeleri:

- Aktif olarak çalışan, tanımlanmış ve kabul edilmiş kurul sayısı
- Akademik personel memnuniyeti
- İdari personel memnuniyeti
- Öğrenci memnuniyeti
- Yasal yükümlülükler dışında yönetime katılımı sağlanan personel sayısı

Uygulayıcı Birimler:

Rektörlük, SÜADEK, Personel Dairesi Başkanlığı, Sağlık, Spor ve Kültür Daire Başkanlığı, Genel Sekreterlik, İnsan Kaynakları Alt Kurulu, Birimler

Zamanlama:

2009 – 2013

TEMA: FİNANS

Stratejik Amaç 1. Finans Kaynaklarının Geliştirilmesi ve Dengeli Dağılımı

Hedef 1. Öz kaynaklarının artırılması

Performans Göstergeleri:

- Öğrenci harçlarındaki yıllık artış oranı
- Döner sermaye gelirlerindeki yıllık artış oranı
- Öğretim üyesi başına düşen döner sermaye geliri
- S.Ü. Vakfi gelirlerindeki yıllık artış oranı

Uygulayıcı Birimler:

Rektörlük, Stratejik Planlama Finans Alt Kurulu, BAP, Strateji Geliştirme Daire Başkanlığı, Üniversite Döner Sermaye İşletmesi ve Selçuk Üniversitesi Vakfı

Zamanlama:

2009 – 2013

Hedef 2. Dış kaynakların artırılması

Performans Göstergeleri:

- Özel bütçe ve yatırım bütçe gelirlerindeki yıllık artış oranı
- Üniversite yatırım bütçesindeki yıllık artış oranı
- Yatırım bütçesini arttırmak amacıyla DPT'den desteklenen altyapı proje sayısı/ayrılan ödenek miktarı
- Uluslararası proje gelirlerinin yıllık artış oranı
- Dış kaynaklı proje gelirlerinin miktarı
- Bağışların miktarı
- Diğer gelirlerin miktarı

Uygulayıcı Birimler:

Rektörlüğü, SÜADEK, Stratejik Planlama Finans Alt Kurulu, BAP, SABAUM, AR-GE Koordinatörlüğü, Strateji Geliştirme Daire Başkanlığı,

Zamanlama:

2009 – 2013

Hedef 3. Üniversitenin önceliklerine ve birimlerin performanslarına göre üniversite fonlarından yararlanmanın sağlanması

Performans Göstergeleri:

- Öncelikli alanlar ve akreditasyon sürecindeki fakülte ve bölümlerin bütçeden aldıkları payın artış oranı

Uygulayıcı Birimler:

Rektörlük, Stratejik Planlama Finans Alt Kurulu, Strateji Geliştirme Daire Başkanlığı,

Zamanlama:

2009 – 2013

TEMA: ALT YAPI

Stratejik Amaç 1. Eğitim, Öğretim ve Araştırmaya Yönelik Alt Yapının Geliştirilmesi

Hedef 1. Bina ve laboratuvarların geliştirilmesi

Performans Göstergeleri:

- Öğrenci başına düşen derslik alanı
- Öğrenci başına düşen laboratuvar alanı
- Bütçeden ayrılan pay oranındaki artış

Uygulayıcı Birimler

Stratejik Planlama Alt Yapı Alt Kurulu, Yapı İşleri ve Teknik Daire Başkanlığı

Zamanlama:

2009 – 2013

Hedef 2. Bilişim alt yapısının iyileştirilmesi

Performans Göstergeleri:

- Öğrenci başına düşen bilgisayar sayısı
- Web sayfasının büyüklüğü
- Web sayfasının aldığı yıllık ziyaretçi sayısı
- Bilmer'den yararlanan öğrenci sayısı
- Kablosuz internetin kapsama alanı
- Maksimum internet bağlantı kullanımı kapasitesi

Uygulayıcı Birimler:

Stratejik Planlama Alt Yapı Alt Kurulu, Bilgi İşlem Daire Başkanlığı, Birimler

Zamanlama:

2009 – 2013

Hedef 3. Engellilere yönelik alt yapının geliştirilmesi

Performans Göstergeleri:

- Engelliler için düzenlenen fiziksel mekan sayısı
- Engelliler ofisinin yaptığı faaliyet sayısı
- Engelliler ofisinin yaptığı hizmetlerden faydalana kişi sayısı

Uygulayıcı Birimler:

Stratejik Planlama Alt Yapı Alt Kurulu, Yapı İşleri ve Teknik Daire Başkanlığı, SKS

Zamanlama:

2009 – 2013

Stratejik Amaç 2. Sosyal ve Kültürel Alanların Geliştirilmesi

Hedef 1. Barınma imkanlarının geliştirilmesi

Performans Göstergeleri:

- Üniversitenin yurt hizmetlerinden yararlanan öğrencilerin tüm öğrencilere oranı
- Misafirhane yatak sayısı

Uygulayıcı Birimler:

Stratejik Planlama Alt Yapı Alt Kurulu, Yapı İşleri ve Teknik Daire Başkanlığı, SKS

Zamanlama:

2009 – 2013

Hedef 2. Ulaşımın geliştirilmesi

Performans Göstergeleri:

- Sinyalizasyon ve Türkçe ve İngilizce yönlendirme levhalarının yerleştirilmesi
- Köprülü kavşak
- Tramvay durakları

Uygulayıcı Birimler

Stratejik Planlama Alt Yapı Alt Kurulu, Yapı İşleri ve Teknik Daire Başkanlığı, İdari ve Mali İşler Daire Başkanlığı

Zamanlama:

2009 – 2013

Hedef 3. Çevre düzeni ve rekreasyon alanlarının geliştirilmesi

Performans Göstergeleri:

- Çevre düzenlemesi yapılan alanların ve rekreasyon alanlarının toplam alana oranı
- Yeni dikilen ağaç sayısı

Uygulayıcı Birimler:

Stratejik Planlama Alt Yapı Alt Kurulu, Yapı İşleri ve Teknik Daire Başkanlığı

Zamanlama:

2009 – 2013

Hedef 4. Kafeterya ve yemekhane hizmetlerinin geliştirilmesi

Performans Göstergeleri:

- Öğretim elemanı başına düşen sosyal tesis alanı
- Öğrenci başına düşen sosyal tesis alanı

Uygulayıcı Birimler:

Stratejik Planlama Alt Yapı Alt Kurulu, Yapı İşleri ve Teknik Daire Başkanlığı, SKS

Zamanlama:

2009 – 2013

Hedef 5. Spor alanlarının geliştirilmesi

Performans Göstergeleri:

- Öğrenci başına düşen spor alanı (m2)
- Spor alanların geliştirilmesine yönelik bütçeden ayrılan pay oranı

Uygulayıcı Birimler:

Stratejik Planlama Alt Yapı Alt Kurulu, Yapı İşleri ve Teknik Daire Başkanlığı, SKS

Zamanlama:

2009 – 2013

Hedef 6. Kültürel alanların geliştirilmesi

Performans Göstergeleri:

- Öğrenci başına düşen kültürel alan (m2)
- Kültürel alanların geliştirilmesine yönelik bütçeden ayrılan pay oranı

Uygulayıcı Birimler:

Stratejik Planlama Alt Yapı Alt Kurulu, Yapı İşleri ve Teknik Daire Başkanlığı, SKS

Zamanlama:

2009 – 2013

TEMA: TOPLUMLA İLİŞKİLER

Stratejik Amaç 1. Mezunlar İle İletişim ve İşbirliğinin Artırılması

Hedef 1. Kariyer Planlama Merkezi'nin etkinliğinin artırılması

Performans Göstergeleri:

- Kariyer Planlama Merkezi'nin yaptığı faaliyetlerin sayısı
- Kariyer Planlama Merkezi'ne başvuran öğrenci sayısı
- Kariyer Planlama Merkezi aracılığı ile staj ve iş yeri bulan öğrenci sayısı
- Mezunlar anketi

Uygulayıcı Birimler:

SÜADEK, Stratejik Planlama İnsan Kaynakları ve Kurumsallaşma Alt Kurulu, Kariyer Planlama Merkezi

Zamanlama:

2009 – 2013

Hedef 2. Mezunlar ile yapılan ortak bilimsel, sosyal ve kültürel faaliyetlerin artırılması

Performans Göstergeleri:

- Mezunlarla yapılan ortak faaliyetlerin sayısı

Uygulayıcı Birimler:

SÜADEK, Stratejik Planlama İnsan Kaynakları ve Kurumsallaşma Alt Kurulu, Kariyer Planlama Merkezi, Fakülteler, Yüksekokullar ve Meslek Yüksek Okulları

Zamanlama:

2009 – 2013

Stratejik Amaç 2. Kamu ve Özel Kuruluşlar İle İletişim ve İşbirliğinin Artırılması

Hedef 1. Kamu ve özel kuruluşlar ile ortak bilimsel, sosyal ve kültürel faaliyetlerin artırılması

Performans Göstergeleri:

- Sivil toplum kuruluşları ile birlikte yürütülen faaliyet sayısı
- Kamu kurum ve kuruluşlar ve yerel yönetimlerle birlikte yürütülen faaliyet sayısı
- Kamu ve Özel kuruluşlar ile yapılan ortak projelerin sayısı
- Kamu ve Özel kuruluşlar ile yapılan ortak sosyal ve kültürel faaliyetlerin sayısı
- Teknokent’te yer alan şirket sayısı
- Kamu ve Özel kuruluşlar ile yapılan ortak AR-GE çalışmalarının sayısı

Uygulayıcı Birimler:

Rektörlük, Stratejik Planlama Toplumu İlişkiler Alt Kurulu, Teknokent, AR-GE Koordinatörlüğü, SÜSEM, SKS

Zamanlama:

2009 – 2013

Hedef 2. Kamu ve özel kuruluşlara verilen danışmanlık hizmetlerinin artırılması

Performans Göstergeleri:

- Kamu ve özel kuruluşlara danışmanlık hizmeti veren akademisyenlerin sayısı

Uygulayıcı Birimler:

Rektörlük, Teknokent, AR-GE Koordinatörlüğü, SÜSEM, Personel Dairesi Başkanlığı

Zamanlama:

2009 – 2013

Stratejik Amaç 3. Kent Halkı İle İletişim ve İşbirliğinin Artırılması

Hedef 1. Kent halkına yönelik sağlık ve eğitim hizmetlerinin geliştirilmesi

Performans Göstergeleri:

- SÜSEM’in kent halkına yönelik düzenlediği eğitim programlarının sayısı

- Üniversiteden eğitim alan kişi sayısı
- Sağlık hizmetlerinden yararlanan kişi sayısı

Uygulayıcı Birimler:

SÜSEM, SKS, Tıp Fakülteleri, Diş Hekimliği Fakültesi, Veteriner Fakültesi, Ziraat Fakültesi

Zamanlama:

2009 – 2013

TEMA: ULUSLARARASI İLİŞKİLER

Stratejik Amaç 1. Uluslararası İlişkilere Yönelik Kurumsal Yapının Oluşturulması

Hedef 1: Uluslararası İlişkiler Koordinatörlüğü'nün kurulması ve Uluslararası İlişkiler Ofisi'nin işler hale getirilmesi

Performans Göstergeleri:

- 2009 yılında Uluslararası İlişkiler Koordinatörlüğü yönergesinin hazırlanması ve Uluslararası İlişkiler Ofisinin fiziki altyapısının kurulması
- Uluslararası İlişkiler Koordinatörlüğü'nün yürüttüğü toplam faaliyet sayısı

Uygulayıcı Birimler:

Rektörlük, Stratejik Planlama Uluslararası İlişkiler Alt Kurulu, İdari ve Mali İşler Daire Başkanlığı, UİK, Genel Sekreterlik, SABAUM

Zamanlama:

2009 – 2013

Hedef 2: Birimlerde etkin yapının kurulması

Performans Göstergeleri:

- Uluslararası ilişkiler faaliyetlerine fiilen katılan birim sayısı

Uygulayıcı Birimler:

UİK, Birimler, SABAUM, SÜADEK, Stratejik Planlama Uluslararası İlişkiler Alt Kurulu

Zamanlama:

2009 – 2013

Stratejik Amaç 2. Uluslararası İlişkiler

Hedef 1: Değişim faaliyetlerinin teşvik edilmesi ve yaygınlaştırılması

Performans Göstergeleri:

- Değişim programlarına katılan öğrenci, öğretim elemanı, stajyer ve personele üniversite tarafından yapılan parasal teşvik miktarı
- Uluslararası öğrenci değişim programlarına katılım oranı
- Uluslararası değişim programı kapsamında gelen – giden öğretim elemanı sayısı
- Uluslararası değişim programı kapsamında gelen – giden stajyer sayısı
- Uluslararası değişim programı kapsamında gelen – giden personel sayısı
- ECTS paketini güncelleyen program sayısı
- Yabancı uyruklu öğrencilerin oranı
- Verilen Diploma Eki sayısı

Uygulayıcı Birimler:

ÜİK, SABAUM, Birimler, BAP, SÜADEK, Stratejik Planlama Kurulu Uluslararası İlişkiler Alt Kurulu

Zamanlama:

2009 – 2013

Hedef 2: Uluslararası Bilimsel ve Sosyal Faaliyetlerin Artırılması

Performans Göstergeleri:

- Öğretim üyelerinin katıldığı uluslararası bilimsel faaliyet (kongre, sempozyum, panel vs.) sayısı
- Uluslararası ortaklı / destekli proje sayısı
- Uluslararası aktif işbirliği yürütülen üniversite ve her türlü araştırma merkezi sayısı
- Lisans/Lisansüstü eğitim programlarında ortak derece veren program sayısı
- Yürütülen ortak sosyal ve kültürel etkinlik sayısı
- Uluslararası ortaklı / destekli proje ödeneği

Uygulayıcı Birimler:

SÜADEK, ÜİK, SABAUM, Stratejik Planlama Uluslararası İlişkiler Alt Kurulu, Birimler, Sağlık, Spor ve Kültür Daire Başkanlığı, BAP

Zamanlama:

2009 – 2013

Hedef 3: Üniversitenin Uluslararası Düzeyde Tanıtımının Yapılması

Performans Göstergeleri:

- Katılan uluslararası eğitim fuarı sayısı
- Katılan uluslararası toplantı sayısı
- Eğitim dergilerinde verilen reklam ve ilan sayısı
- Tanıtım için düzenlenen etkinlik sayısı
- Tanıtım için yabancı dilde üretilen yayın sayısı

Uygulayıcı Birimler:

ÜİK, Basın Koordinatörlüğü, SABAUM, Stratejik Planlama Uluslararası İlişkiler Alt Kurulu, Birimler, SKS, İletişim Fakültesi, ÜNTV

Zamanlama:

2009 – 2013

TEMA: SOSYAL FAALİYETLER

Stratejik Amaç 1. Sosyal Faaliyetlere Yönelik Kurumsal Yapının Tesisi

Hedef 1: Sanatsal, Kültürel ve Sportif Etkinlikler Merkezi Birimlerinin kurulması ve faaliyete geçmesi

Performans Göstergeleri:

- Açılan birim sayısı
- Gösteri ve uygulama birimi kapsamında oluşturulan topluluk ve orkestraların sayısı
- Eğitim ve kurslar birimi kapsamında düzenlenen kursların sayısı
- Toplantı ve organizasyon birimi tarafından yapılan organizasyonların sayısı
- Proje geliştirme birimi tarafından hazırlanan projelerin sayısı
- Öğretim elemanı ve idari personelden oluşan toplulukların sayısı
- Öğretim elemanı ve idari personel arası düzenlenen yarışmaların sayısı

Uygulayıcı Birim / Birimler:

Ders Dışı Etkinlikler Kurulu / SKS Daire Başkanlığı, SÜADEK, Stratejik Planlama Kurulu Sosyal Faaliyetler Alt Kurulu

Zamanlama:

2009-2010

Stratejik Amaç 2. Sanatsal, Kültürel ve Sportif Etkinliklerin Yürütülmesi

Hedef 1: Öğrenci oryantasyon programlarının yapılması.

Performans Göstergesi:

- Faaliyet sayısı
- Öğrenci Memnuniyet anketleri
- Öğrenci oryantasyon programına katılım oranı

Uygulayıcı Birim / Birimler:

Ders Dışı Etkinlikler Danışma Kurulu / SKS / Halkla İlişkiler Basın Koordinatörlüğü

Zamanlama:

2009-2013

Hedef 2: Öğrenci topluluk faaliyetlerinin desteklenmesi

Performans Göstergesi:

- Yeni kurulan topluluk sayısı
- Topluluk başına düşen faaliyet sayısı
- Desteklenen ulusal ve uluslararası proje sayısı
- Memnuniyet anketleri
- Topluluk sayısı

Uygulayıcı Birim / Birimler:

Ders Dışı Etkinlikler Kurulu / SKS

Zamanlama:

2009-2013

Hedef 3: Etkinliklerin uluslararası boyuta taşınması

Performans Göstergesi:

- Uluslararası olarak düzenlenen etkinliklerin sayısı ve uluslararası etkinliklerin diğer etkinliklere oranı

Uygulayıcı Birim / Birimler:

Ders Dışı Etkinlikler Kurulu, SKS, Üniversite birimleri

Zamanlama:

2009- 2013

B. Temel Politikalar ve Öncelikler

Kalite kültürü çalışmalarına 2005 yılında başlayan Selçuk Üniversitesi bu kapsamda Mart 2005 tarihinde Avrupa Üniversiteler Birliği'ne (AÜB) üye oldu. Üyeliğini takiben dış değerlendirme amacıyla AÜB Kurumsal Değerlendirme Programına müracaat etmiştir.

SÜ bünyesinde, şeffaf, katılımcı bir yönetim anlayışı ile Akreditasyon Kurulu, Ders Dışı Etkinlikler Danışma Kurulu, Rektörlük Stratejik Planlama Kurulu, Rektörlük Danışmanlığı sistemi ve Öğrenci konseyi oluşturulmuştur.

AÜB kurumsal değerlendirme programına Temmuz 2005'te kabul edilen Üniversite, Öz Değerlendirme Raporunu hazırlayarak ilk olarak üniversite misyon, vizyon ve stratejik planını hazırlamıştır. Hazırlanan taslak stratejik plan, Rektörlük Stratejik Planlama Kurulunda görüşüldükten sonra tüm birimlerin akademik kurullarında tartışmaya açılmıştır. Akreditasyon Kurulu üyeleri birimlerin akademik kurullarında Üniversitenin misyon, vizyon ve stratejik planı hakkında bilgi verdikten sonra konuyla ilgili akademisyenlerin görüş ve önerilerini almıştır. Böylece Üniversite olarak ne olduğunu, ne olmak istediğini, bunu nasıl gerçekleştireceğini ve bunu nasıl takip edeceğini belirlemiştir.

AÜB kurumsal değerlendirme programı için AÜB kurumsal değerlendirme ekibi 2006 yılında üniversiteye iki kez ziyarette bulunmuş ve bu ziyaretler sırasında üniversite iç ve dış paydaşlarıyla çok sayıda toplantılar yapmıştır. AÜB üniversitemizin değişim kapasitesini ve kalite anlayışını değerlendiren ve üniversitemizin geleceğe yönelik planlarında yardımcı olmayı amaçlayan kesin raporunu Ekim 2006'da göndermiştir.

Yükseköğretim Kurulu (YÖK) tarafından ülkemizdeki yükseköğretim kurumlarının akademik ve idari hizmetlerinin kalite düzeylerinin iyileştirilmesi ve Bologna Süreci kapsamında kalite güvencesi konusunda ülkelerarası işbirliğinin geliştirilmesi yönünde öngörülen çalışmaların başlatılması amacıyla Yükseköğretim Akademik Değerlendirme ve Kalite Geliştirme Komisyonu'nun (YÖDEK) kurulmasını takiben 2006 yılında S.Ü. Akreditasyon Kurulu, Selçuk Üniversitesi Akademik Değerlendirme ve Kalite Geliştirme Kuruluna (SÜADEK) dönüştürülmüş ve SÜADEK uygulama yönergesi çıkarılmıştır. Buna paralel fakülte Akademik Değerlendirme ve Kalite Geliştirme Kurulları hayata geçirilmiştir.

SÜADEK, üniversitemizin belirlediği misyonu gerçekleştirmek üzere, AÜB Kurumsal Değerlendirme Programı Raporunu da göz önüne alarak S.Ü. 2007– 2010 Stratejik Planını hazırlamıştır. Bu Stratejik Plan 7 temel konuda (eğitim, araştırma, insan kaynakları ve kurumsallaşma, finansman, altyapı, toplumsal ilişkiler ve uluslararası ilişkiler) stratejik amaç,

hedef, faaliyetler, projeler, zamanlama, bütçeleme, uygulayıcı birimler ve performans değerlendirmesini kapsayacak şekilde hazırlanmıştır.

Devlet Planlama Teşkilatının Üniversitemizden 2009- 2013 Stratejik Planını istemesi üzerine SÜADEK 2007- 2010 Stratejik Planından hareketle Üniversitemizin 2009-2013 Stratejik Planını hazırlamıştır. Plan Üniversite Web sayfasına konularak öğretim elemanları, idari personel, öğrenciler ve dış paydaşların görüşleri doğrultusunda değerlendirilerek son halini almıştır.

Üniversitemizin öncelikleri, 2009-2013 stratejik planında belirtildiği gibi eğitim araştırma, insan kaynakları, finans, alt yapı, toplumla ilişkiler, uluslar arası ilişkiler ve sosyal faaliyetler alanlarında belirlenmiştir. Üniversitemizde kalite izleme programı çerçevesinde Akademik Değerlendirme ve Kalite Geliştirme Uygulama Yönergesi hazırlanmış ve program çerçevesinde üniversitemizin performans kriterleri, anketler ve performansa dayalı ödüllendirme sistemi çalışmalarına başlanılmıştır.

Temel hedeflerinden biri kalite kültürünü arttırmak ve kalite güvenlik sistemlerini oluşturmak olan Üniversitemiz, kurumsallaşma açısından Üniversiteye büyük katkı sağlayacak olan İç Kontrol Standartlarının oluşturulması ve yerleştirilmesi amacıyla İç Kontrol Standartları Çalışma Kurulu ile çeşitli Alt Kurullar oluşturularak idari, mali ve akademik konularda şeffaflık, liyakat ve performansa dayalı İç Kontrol Standartları Eylem Planını tamamlayarak İç kontrol sisteminin kurulmasında büyük adım atmış bulunmaktadır. İç Denetim Koordinasyon Kurulunun 20.11.2006 tarihli ve (12) sayılı kararı ile Kamu İç Denetim Standartları belirlenmiş bulunmaktadır. Kamu İç Kontrol Standartları ise İç Kontrol Modeli (COSO), Uluslararası Sayıştaylar Birliği (INTOSAI) Kamu Sektörü İç Kontrol Standartları Rehberi ve Avrupa Birliği İç Kontrol Standartları çerçevesinde Maliye Bakanlığı tarafından belirlenen esaslar dahilinde, Üniversitemizin malî ve malî olmayan tüm işlemlerini kapsayan Üniversitemiz Kamu İç Kontrol Standartlarına Uyum Eylem Planı 2009 yılında hazırlanarak iç kontrole ilişkin esaslar belirlenerek yürürlüğe girmiştir.

III- FAALİYETLERE İLİŞKİN BİLGİ VE DEĞERLENDİRMELER

A-Mali Bilgiler

1- Bütçe Uygulama Sonuçları

1.1-Bütçe Giderleri

	2010 BÜTÇE BAŞLANGIÇ ÖDENEĞİ	2010 GERÇEKLEŞME TOPLAMI	GERÇEK. ORANI
	TL	TL	%
BÜTÇE GİDERLERİ TOPLAMI	262.174.000,00	295.296.570,00	113
01 - PERSONEL GİDERLERİ	149.435.000,00	159.441.773,00	107
02 - SOSYAL GÜVENLİK KURUMLARINA DEVLET PRİMİ GİDERLERİ	27.068.000,00	27.894.082,00	103
03 - MAL VE HİZMET ALIM GİDERLERİ	46.077.000,00	41.879.900,00	91
05 - CARİ TRANSFERLER	4.694.000,00	5.674.017,00	120
06 - SERMAYE GİDERLERİ	34.900.000,00	53.706.798,00	154

1.2-Bütçe Gelirleri

	2010 BÜTÇE TAHMİNİ	2010 GERÇEKLEŞME TOPLAMI	GERÇEK. ORANI
	TL	TL	%
BÜTÇE GELİRLERİ TOPLAMI	262.174.000,00	288.163.362,72	110
03 – TEŞEBBÜS VE MÜLKİYET GELİRLERİ	46.971.000,00	50.751.464,20	108
04 – ALINAN BAĞIŞ VE YARDIMLAR	201.608.000,00	226.379.881,57	112
05 – DİĞER GELİRLER	13.595.000,00	10.975.429,41	81
06 – SERMAYE GELİRLERİ	-----	56.587,54	

2- Temel Mali Tablolara İlişkin Açıklamalar

BÜTÇE GİDERLERİ TABLOSU

01- Personel Giderleri: 2010 Yılı Bütçe Kanunu ile Üniversitemiz Personel Giderleri için 149.435.000,00 TL ödenek verilmiştir. Bu ödenek, Üniversitemiz personelinin maaş, ek ders ve fazla çalışma ücretleri için kullanılmıştır. Personel ücretlerine uygulanan artışlar ve yıl içinde personel sayısındaki artış nedeniyle, personel gideri kalemlerine aktarmalar ve ek ödenek kayıtları yapılmıştır. Bu nedenle yılsonunda toplam harcama 159.441.773,00 TL olarak gerçekleşmiş; gerçekleşme oranı %113 olmuştur.

02- Sosyal Güvenlik Kurumlarına Devlet Primi Giderleri: 2010 Yılı Bütçe Kanunu ile Üniversitemiz Personelinin Sosyal Güvenlik Kurumuna Ödenecek Devlet Primi Giderleri için 27.068.000,00 TL ödenek verilmiştir. Personel ücretlerine uygulanan artışlar ve yıl içinde personel sayısındaki artış nedeniyle, prim giderleri kalemlerine aktarmalar ve ek ödenek kayıtları yapılmıştır. Bu nedenle yılsonunda toplam harcama 27.894.082,00 TL olarak gerçekleşmiş; gerçekleşme oranı %103 olmuştur.

03- Mal ve Hizmet Alım Giderleri: 2010 Yılı Bütçe Kanunu ile Üniversitemizin mal ve hizmet alım giderleri için 46.077.000,00 TL ödenek verilmiştir. Bu ödenekten toplam 41.879.900,00 TL harcama gerçekleşmiş; gerçekleşme oranı %91 olmuştur.

05- Cari Transferler: 2010 Yılı Bütçe Kanunu ile Üniversitemizin Cari Transferleri için 4.694.000,00 TL ödenek verilmiştir. Maliye bakanlığının yedek ödenek tertibinden aktarma ile 1.663.000,00 TL verilmiş ve yıl sonu toplam ödeneği 6.357.000,00 olmuştur. Bu ödeneğin 5.674.017,00 TL'si emekli ikramiyeleri, makam-temsil-görev tazminatları ve %5 ek karşılık ödemeleri için kullanılmıştır. Gerçekleşme oranı %120 olmuştur.

06- Sermaye Giderleri: 2010 Yılı Bütçe Kanunu ile Üniversitemiz Sermaye Giderleri için 34.900.000,00 TL ödenek verilmiştir. Üniversitemiz yatırım programında yer alan inşaat, büyük onarım ve mamul alım faaliyetleri için sermaye giderleri kalemlerine aktarmalar ve ek ödenek kayıtları yapılmıştır. Bu nedenle yılsonunda toplam harcama 53.706.798,00 TL olarak gerçekleşmiş; gerçekleşme oranı %154 olmuştur.

Bütçe Giderleri Toplamı: Üniversitemiz bütçe giderleri için 2010 Yılı Bütçe Kanunu ile verilen toplam 262.174.000,00 TL ödeneğe yıl içinde çeşitli ek ödenekler sağlanmış, yıl sonu harcaması 295.296.570,00 TL olarak gerçekleşmiş, gerçekleşme oranı %113 olmuştur.

BÜTÇE GELİRLERİ TABLOSU

03- Teşebbüs ve Mülkiyet Gelirleri: 2010 Yılı Bütçe Kanununda Üniversitemiz Teşebbüs ve Mülkiyet Gelirleri **46.971.000,00** TL olarak tahmin edilmiştir. Yıl içinde normal öğretim harç gelirleri, ikinci öğretim harç gelirleri, tezsiz yüksek lisans gelirleri, kira gelirleri, yurt gelirleri ve sosyal tesis işletme gelirleri olarak toplam **50.751.464,20** TL teşebbüs ve mülkiyet geliri tahsil edilmiştir. Gerçekleşme oranı %110 olmuştur.

04- Alınan Bağış ve Yardım Gelirleri: 2010 Yılı Bütçe Kanununda Üniversitemiz Bağış ve Yardım Gelirleri **201.608.000,00** TL olarak tahmin edilmiştir. Yıl içinde verilen ek ödeneklerle beraber hazine yardımında bir miktar artış olmuş ve toplam **226.379.881,57** TL bağış ve yardım geliri tahsil edilmiştir. Gerçekleşme oranı %112 olmuştur.

05- Diğer Gelirler: 2010 Yılı Bütçe Kanununda Üniversitemizin Diğer Gelirleri **13.595.000,00** TL olarak tahmin edilmiştir. Üniversitemiz Döner Sermayesinden Bilimsel Araştırma Projesi Giderleri için aktarılan gelirin, tahmin edilenden az olması nedeniyle, yıl içinde toplam **10.975.429,41** TL diğer gelir tahsili gerçekleşmiş, gerçekleşme oranı %81 olmuştur.

06-Sermaye Gelirleri: 2010 Yılı Bütçe Kanununda Üniversitemizin sermaye gelirleri öngörülmemiş olup,yıl içinde araç satışından ve hurda satışlarından 56.587,54 TL gelir gerçekleşmiştir.

Bütçe Gelirleri Toplamı: 2010 Yılı Bütçe Kanununda Üniversitemiz için toplam **262.174.000,00** TL gelir tahmini yapılmış, toplam gerçekleşme **288.163.362,72** TL olmuş, gerçekleşme oranı %110 olmuştur.

3- Mali Denetim Sonuçları

İç Denetim Birimi Başkanlığınca, 2010 yılı İç Denetim Programı düzenlenerek 19.02.2010 tarihinde Rektörlükçe onaylanmak suretiyle uygulamaya konulmuştur.2010 İç Denetim Programında yer alan denetim alanlarından, mal ve hizmet alım süreçleri,fakültelerin maaş ödemeleri,ek ders ve fazla mesai ödemeleri,erasmus koordinatörlüğünün işlemleri uygunluk ve mali denetime tutulmuş, söz konusu denetim sonucunda düzenlenen ve Üst Yönetici tarafından onaylanan denetim raporu ilgili birimlere raporda belirtilen eksiklik ve bulgularla ilgili olarak gereği yapılmak üzere gönderilmiştir.2010 Yılı Denetim ve incelemeleri sonucunda İç Denetim Birimi Başkanlığınca toplam 34 adet rapor düzenlenerek, gereği yapılmak üzere Üst Yöneticiye intikal ettirilmiştir. Ayrıca İç Denetim Birimi Başkanlığınca toplam 7 adet inceleme, yazıyla sonuçlandırılmıştır.

2009 yılı sarf evrakları Sayıştay Başkanlığı denetçileri tarafından yerinde denetime tabi tutulmuştur.Denetim sonucu yapılan sorgulara ilişkin ilgililerin savunmaları Sayıştay Başkanlığına gönderilmiştir.

B- Performans Bilgileri

1- Faaliyet ve Proje Bilgileri

1.1. Faaliyet Bilgileri

FAALİYET TÜRÜ	SAYISI
Sempozyum ve Kongre	490
Konferans	316
Panel	144
Seminer	655
Açık Oturum	42
Söyleşi	96
Tiyatro	17
Konser	26
Sergi	142
Turnuva	27
Teknik Gezi	116
Eğitim Semineri	658

Kampanya	4
----------	---

1.2. Yayınlarla İlgili Faaliyet Bilgileri

İndekslere Giren Hakemli Dergilerde Yapılan Yayınlar

YAYIN TÜRÜ	SAYISI
Uluslar arası Makale	1173
Ulusal Makale	1415
Uluslar arası Bildiri	1152
Ulusal Bildiri	1259
Kitap	309

1.3. Üniversiteler Arasında Yapılan İkili Anlaşmalar

ÜNİVERSİTE ADI	ANLAŞMANIN İÇERİĞİ
Universty of Faresty,Bulgaria	Bilateral Anlaşma, Öğrenci-Öğretim Üyesi Değişimi
Üniversity of Warwick,UK	Bilateral Anlaşma, Öğrenci-Öğretim Üyesi Değişimi
Cluj-Napoco-Romanya	Öğrenci-Öğretim Üyesi Değişimi
Boden Kültür-Viyana	Summer School
Boden Kültür-Viyana	Summer Mobility
USAMV Cluj Napoco	Student and Teacher Mobility
Polonya (Erasmus)	2 Öğrenci Değişimi-Araştırma Projesi
Norveç Bergen Üniv.	Araştırma Projesi
ODTÜ	TUBİTAK/SBAG Projesi
Ankara Üniv.	TUBİTAK/SBAG Projesi
Hacettepe Üniv.	TUBİTAK/SBAG Projesi
Bonn Üniv.	Proje İşbirliği
Braunschweig University of Tecnology Institute of Ecological Chemistry and Waste Analysis	Calixarene Based Receptor for the Efficient Removal of Toxic Carciogenic Aromatic Amines and Azo Dyes TUBİTAK-JULICH ikili Uluslar arası Proje (TBAG- U/118(104T258)
Charles Universty	Erasmus/Teaching
İsviçre/Lozan,d' Elektrochimie Physque et Analytque Enstitüsü	Yurt içi Yurt dışı Bütünleştirilmiş Doktora Burs Programı (BDP)

Tomas Bate University in Zlin	Erasmus
Vilnius University in Vilnius	Erasmus
Tırnava Universit-SLOVAKYA	Erasmus (Öğrenci-Akademisyen Değişimi)
Tırnava Universit-SLOVAKYA	Erasmus
Pamukkale	TUBİTAK
Akdeniz Üniversitesi-KKTC	Sualtı Araştırmaları
Ahmet Yesevi Üniversitesi	Sanatçı-Öğretim Üyesi-İdareci
Freiburg Eğt.Fak.-S.Ü.Eğitim Fak.	Öğrenci Değişimi ve ortak seminer
Ankara Üniversitesi	Bilimsel Araştırma
ODTÜ	Bilimsel Araştırma
Associatie Unversiteit-XIOS Hogeschool Limburg-Belçika	ERASMUS-Öğrenci ve Öğretim elemanı değişimi
Koç Üniversitesi Semahat Arsel Hemşirelik Eğitim ve Araş. Mrk.	Hemşire Eğitimi
Koç Üniversitesi	Eğitim Danışmanlık Sözleşmesi
Bielefeld Üniversitesi Almanya	Erasmus
Pılavdiv Üniversitesi-Bulgaristan	Erasmus
Central European Üniversitesi-Macaristan	Erasmus
Eskişehir Anadolu Ün.	2 Yıllık İngilizce yüzyüze eğitim
Norveç Osla Ün.	Erasmus Mundus
İngiltere Canterburg Chist Church Ün.	Erasmus Mundus
Portekiz Porta Ün.	Comenius 2.2
Almanya Leipzig	Erasmus/Sokrates
İspanya Lugo	Erasmus/Sokrates
İtalya Torino	Erasmus/Sokrates
Bulgaristan Sofya	Erasmus/Sokrates
Polonya Lubline	Erasmus/Sokrates
Hacettepe Ün.	İletişim Bilimleri Alanında Öğretim Üyesi Yetiştirme
Cumhuriyet Ün.	Ortak Proje
İnönü Ün.	Doktora Programı
Upenn Ün.	Üniversiteler arası araştırma projesi
Universita Delgi Studidi Catania	ERASMUS ve Doktora Eğitim Programı
University Mickiewicka Ponzan	ERASMUS
University Marşaw PL	ERASMUS

Albert-Lutwics-Universitat Fentchang	ERASMUS
University Colloge London	ERASMUS
Westfalislche Wilhelms Universitat Münster	ERASMUS
Humbolt-Universitat ZuBerlin	ERASMUS
Trnava University Scholl	ERASMUS
Universita Delgi Studidi Lecce IT	ERASMUS
Jagiellonski Universitesi	ERASMUS
Kujauj-Pomorz Üniversitesi	ERASMUS
Krosnie Üniversitesi	ERASMUS
Freie Üniversitesi	ERASMUS
Chalmes Üniversitesi-Sweden	ERASMUS
Mainz Üniversitesi-Germany	Bilimsel Ortak Proje
Xios Universty-Belçika	ERASMUS

1.4. Proje Bilgileri

Bilimsel Araştırma Proje Sayısı		
PROJELER	2009	2010

	Önceki Yıdan Devreden Proje	Yıl İçinde Eklenen Proje	Toplam	Yıl İçinde Tamamlanan Proje	Toplam Ödenek TL
DPT	2	---	2	---	4.800.000
TÜBİTAK	24	19	43	29	5.801.318
SANTEZ	4	2	6	5	1.473.114
DiĞER TOPLAM	30	21	51	34	12.074.432
Araştırma Projeleri	96	159	255	90	6.921.637
Enstitü Projeleri	166	350	516	253	4.624.193
Yayın Projeleri	60	502	562	580	502.020
Yayın (Atıf) Projeleri	30	450	480	610	448.000
Kongre Projeleri	---	640	640	640	1.250.000
DÖSE PAYINDAN ve Tez.Yük.Lis.Payından TOPLAM	352	2.101	2.453	2.173	13.745.850
TOPLAM					25.820.282

2010 Yılı Yatırım Proje Bilgileri

- **2010 Yılı Yatırımlarıyla Hedeflenen ve Gerçekleşen Kapasite Artışı:**

2010 yılı yatırımlarıyla 19.840 m²'lik fiziki kapasite artışı gerçekleştirilmiştir. Aynı yıl 14.000 m²'lik inşaat alanında ise yapım çalışmalarına devam edilmiştir. Öte yandan, Alaeddin Keykubad Kampüsü'nün altyapı, yol ve çevre düzenleme işlerine devam edilmiş, Rektörlük, Fakülte ve Yüksekokullar ile Spor Salonlarının onarımları yaptırılmıştır.

- **2010 Yılı Yatırım Uygulamaları :**

- Genel Yatırım Uygulama Durumu:

2.1. Kuruluşun 2010 Yılı Yatırım Proje Stoku Hakkında Genel Bilgiler

	<u>Program</u>	<u>Revize</u>
Toplam Proje Sayısı (Adet).....:	12	--
Toplam Proje Tutarı (Bin TL).....:	295.625	331.422
2009 Sonu Kümülatif Harcaması (Bin TL):	235.773	--
2010 Yılı Ödeneği		
Dış Proje Kredisi (Bin TL).....:	2	21.551

Toplam (Bin TL).....: 34.800 70.597

2.2. 2010 Yılında Dönemler İtibariyle Nakti Gerçekleşme

Dönemler	2010 Yılı Nakti Gerçekleşme (Bin YTL)		2010 Yılı Toplam Nakti Gerçekleşme Oranı (%)	
	DPK	Toplam	Program Ödeneğine Göre	Yıl Sonu Revize Ödeneğe Göre
1. Dönem Sonu (Ocak-Mart)		1.550	4,45	2,19
2. Dönem Sonu (Ocak-Haziran)		6.926	19,90	9,81
3. Dönem Sonu (Ocak-Eylül)		35.754	102,74	50,64
4. Dönem Sonu (Ocak-Aralık)		61.841	177,70	87,59

2.2.1. Nakti Gerçekleşme Seviyesiyle İlgili Açıklamalar

Yatırım Programında yer alan 12 adet projenin 2010 yılı başlangıç ödeneği 34.800.000.-TL'dir. Yıl içerisinde Üniversitemiz likitinden 7.876.000.-TL, dış proje akreditifi 21.549.000, Maliye yedek ödeneğinden 4.000.000 TL ve 2.372.000 TL şartlı bağış olmak üzere 2010 yılı sonu itibariyle revize ödenek 70.597.000.-TL olarak gerçekleşmiştir.

Harcamalarımız projelerimizin başlangıç ödenekleri ve sonradan temin edilen ilave ödenekler çerçevesinde yapılmış, ödenek üstü harcama yapılmamıştır.

2010 yılında 61.841.000.-TL harcanmış olup, nakti gerçekleşme, program (başlangıç) ödeneğine göre % 177,70, yıl sonu revize ödeneye göre de % 87,59 olmuştur.

2.3. 2010 Yılında Tamamlanması Planlanan Projeler

a-2010'da Tamamlanması Programlanan Yıllık Projelerin Sayısı.....: 4

b-2010'da Tamamlanması Programlanan Çok Yıllık Projelerin Sayısı: 1

c-2010'da Tamamlanması Programlanan Toplam Proje Sayısı..... : 3

2.4. 2010 Yılında Tamamlanan Projeler Listesi

	Proje No	Başlama-Bitiş Yılı	Proje Adı
YILLIK PROJELER (Başlama-Bitiş Yılı 2010-2010 Olanlar)			
1.	2010H031680	2010-2010	Çeşitli Ünitelerin Etüd Projesi
2.	2010H031690	2010-2010	Muhtelif İşler (B.Onr. +Tadilat-

			Mak.Teçh.Bil.Don.Yaz.))
3.	2010I000560	2010-2010	Muhtelif İşler (Mak.Teçh.B.Onr.Bil.Yaz.Don.)
4.	2010K121360	2010-2010	Rektörlük Bilimsel Araştırma Projeleri
ÇOK YILLI PROJELER (2010 Yılından Önce Başlayanlar)			
1.	1984I000050	1984-2010	Hastane İnşaatı

2.5. 2010 Yılında Tamamlanması Programlanıp Tamamlanamayan Projeler

	Proje No	Proje Adı	Açıklamalar (Tamamlanamama Nedeni vs.)
YILLIK PROJELER (Başlama-Bitiş Yılı 2010-2010 Olanlar)			
1.	Yoktur		
2.			
3.			
..			
ÇOK YILLIK PROJELER (2010 Yılından Önce Başlayanlar)			
1.	Yoktur		
2.			
3.			
..			

- Yatırım Uygulamalarında Karşılaşılan Temel Sorunlar:

Yatırım Faaliyetlerinde en büyük sorun; Üniversitemizin gerek öğrenci ve gerekse teşkilat yapısı olarak her geçen gün büyümesine ve bu doğrultuda tekliflerimize rağmen tasarruf tedbirleri nedeniyle projelere yeterli ödenek tahsis edilememesidir.

3. 2010 Yılı Proje Uygulamaları :

Sektörü : Eğitim
Proje No : 2010H031680
Proje Adı : Çeşitli Ünitelerin Etüd Projesi

Projede 2010 yılı için 50.000.-TL ödenek yer almış olmakla birlikte, acil olarak yapılması gereken etüd ve proje olmadığından, faaliyette bulunulmamıştır.

Sektörü : Eğitim
Proje No : 1984H030075
Proje Adı : Kampus Altyapısı

Projenin başlangıç ödeneği 3.000.000.- TL olup 1.550.000.- TL üniversitemiz likidinden verilen 1.550,00.-TL ile birlikte 4.550.000.- TL ödenek verilmiştir. 2010 yılı ödeneğinin 4.549.921.-TL'si harcanmış olup, nakdi gerçekleşme % 100 olmuştur. Projenin fiziki gerçekleşmesi % 88 seviyesindedir. 2009 yılında Alaeddin Keykubad Kampusünün Altyapı, Yol ve Çevre Düzenleme işine başlanılmış olup, 2010 yılında devam edilmiştir.

Sektörü : Eğitim
Proje No : 2004H032660
Proje Adı : Derslik. Merkezi Birimler

Projenin 2010 yılı ödeneği 9.200.000,00.-TL olup, bu ödeneğin 8.591.419.-TL'si harcanarak nakdi gerçekleşme % 93,38 olmuştur. Proje kapsamında, 2010 yılında 6.000 m² yapı alanından oluşan Yabancı Diller Yüksekokulu, 4.500 m² yapı alanından oluşan Yurt Binası ve 8.000 m² yapı alanından oluşan Sosyal Bilimler Meslek Yüksekokulu hizmete alınmıştır. 14.000 m² yapı alanından oluşacak Güzel Sanatlar Fakültesi inşaatına ise devam edilmiştir. Projenin toplam fiziki gerçekleşmesi % 66 seviyesindedir.

Sektörü : Eğitim
Proje No : 2007H034000
Proje Adı : e-Öğrenim

Proje ödeneği olarak 50.000.- TL ödenek verilmiş olup yıl içinde projenin yürütülebilmesi için makine ve teçhizat alımlarına 50.000 TL harcama yapılmıştır. Nakdi gerçekleşme oranı %100 dür.

Sektörü : Eğitim
Proje No : 2010H031690
Proje Adı : Muhtelif İşler

a) Büyük Onarım + Tadilat

Projeye 2010 yılında Büyük Onarım, tadilat, Makine teçhizat alımı, bilgisayar yazılım ve donanım, altyapı bakım onarım, idame ve yenileme işleri ile kütüphane yayın alımlarında kullanılmak üzere hazineden 5.300.000.- TL. ödenek verilmiştir. Yıl içinde Üniversitemiz likidinden 430.000.- TL ilave ödenek temin edilerek 2010 yılı ödeneği toplam 5.730.000.- TL. olmuştur. Proje kapsamında Yapı İşleri Daire Başkanlığınca Üniversitemizin Rektörlük, Fakülte ve Yüksekokullar ile Spor Salonları ve diğer birimlerinde acil olarak ihtiyaç duyulan onarım ve tadilat işleri yaptırılmış, Kütüphane Dokümantasyon Daire Başkanlığınca 14 adet online veri tabanı, na abone olunmuş, 1134 yerli, 188 yabancı olmak üzere toplam 1.322 kitap alınmıştır. İdari ve Mali İşler Daire Başkanlığı tarafından Fakülte Yüksekokul, Enstitü ve Daire Başkanlıklarının makine ve teçhizat ihtiyaçları karşılanmıştır. 2010 yılında 5.208.000.- TL harcanmış nakdi gerçekleşme oranı % 91 olmuştur.

Sektörü : Eğitim
Proje No : 2007H033440
Proje Adı : Kültür Merkezi – Müze

2010 yılı ödeneği 3.000.000.-TL.dir İşin sarı ihalesi 2011 yılına ertelendiğinden nakdi ve fiziki gerçekleştirme olmamıştır.

Sektörü : Beden Eğitimi ve Spor
Proje No : 1992H050250
Proje Adı : Açık ve Kapalı Spor Tesisleri

Projenin 2010 yılı ödeneği 100.000.-TL olmuştur. 2010 yılında Üniversitemiz Alaeddin Keykubad Kampüsüne her biri 18,30*36,60 m ebatlarında olmak üzere 2 adet tenis sahası yapılarak, hizmete alınmıştır.

Sektörü : Sağlık
Proje No : 1984I000050
Proje Adı : Hastane İnşaatı (130.000 m²)

Hastanemiz hizmette olup, 2010 yılı yatırım ödeneği 800.000.-TL olmuştur. Söz konusu ödenek ile hastanenin yapı eksiklikleri tamamlanmış ve proje 2010 yılı sonunda yatırım programından çıkarılmıştır.

Sektörü : Sağlık
Proje No : 2001I001160
Proje Adı : Makine ve Teçhizat Alımı

Selçuklu Tıp Fakültesi Hastanesinin dış proje kredili tıbbi cihaz alımları için bu projeye 2.000,00 TL. ödenek verilmiştir. Ayrıca önceki yıllarda Selçuklu Tıp Fakültesi Hastanesinin tıbbi cihaz alımları için açılmış, fakat mahsubu yapılmamış olan 21.549.040,80 TL. tutarındaki dış proje kredisi karşılığı ödenek, 4749 Sayılı Kanun gereğince 2009 yılından 2010 yılına devredilerek bu projeye devren ödenek kaydı yapılmıştır. Böylece toplam ödenek 21.551.040,80 TL. olmuştur. Bu ödeneğin 16.982.755,36 TL.si dış proje kredisi kapsamında yıl içinde Hastane tarafından teslim alınıp muayene kabul işlemleri tamamlanan tıbbi cihazların dış proje kredisi mahsubunda kullanılmıştır. Dış proje kredisi kapsamında bulunan ancak yılsonuna kadar teslim alınıp muayene kabul işlemleri tamamlanamayan tıbbi cihazların karşılığı olan 4.566.285,44 TL. ödenek 4749 Sayılı Kanun gereğince 2011 yılına devredilmiştir. Yılsonu nakdi gerçekleştirme oranı %79 olmuştur.

Sektörü : Sağlık
Proje No : 2010I000560
Proje Adı : Muhtelif İşler

Bu projeye 2010 Yılı Bütçe Kanunu ile 3.998.000,00 TL. ödenek verilmiştir. Ancak yeni kurulan Selçuklu Tıp Fakültesi Hastanesi ile Meram Tıp Fakültesi hastanesi'nin mamul mal alımları için daha fazla ödeneye ihtiyaç duyulduğundan, yıl içinde Maliye Bakanlığı yedek ödeneklerinden aktarma yoluyla 4.000.000,00 TL., likit karşılığı ekleme yoluyla da 5.896.000,00 TL. olmak üzere toplam 9.896.000,00 TL. ödenek eklenerek, yıl sonu toplam ödeneği 13.894.000,00 TL olmuştur. Bu ödeneğin 13.890.000 TL.si hastane mefruşatı alımları, bilgisayar alımları, tıbbi cihaz alımları, laboratuvar cihazı alımları, çeşitli makine-teçhizat alımları, tıbbi gereç alımları, laboratuvar gereçleri alımları için harcanarak hastanelerin gerekli ihtiyaçları karşılanmıştır. Yılsonu nakdi gerçekleştirme oranı %100 olarak gerçekleştirilmiştir.

Sektörü : DKH- Sosyal
Proje No : 2010K121360
Proje Adı : Rektörlük Bilimsel Araştırma Projeleri

Bu projede başlangıç ödeneği olarak bilimsel araştırma projeleri gelirleri payı, ikinci öğretim ve döner sermaye gelirlerinden 6.300.000.- TL ödenek öngörülmüştür. Ödeneğin tamamı bilimsel araştırma projelerinin desteklenmesinde kullanılmış olup, nakdi gerçekleşme oranı % 100 olmuştur.

Sektörü : DKH- Sosyal
Proje No : 2009K121080
Proje Adı : Merkezi Araştırma Laboratuvarı

Proje başlangıç ödeneği olarak 3.000.000.- TL ödenek verilmiştir. Verilen ödeneğin tamamı yürütücüsü tarafından makine ve teçhizat alımları için kullanılmış olup, nakdi gerçekleşme oranı %100 olarak gerçekleşmiştir.

2- Performans Sonuçları Tablosu

Stratejik Amaç-1

Stratejik Hedef-2 (Akreditasyon ve kalite değerlendirmelerini fakülte ve programlara yaygınlaştırmak)

Performans Hedefi	Performans Göstergesi	Hedeflenen	Ulaşılan	Açıklama
.Akreditasyon için çalışma	Akreditasyon Çalışması	23	23	Ulusal akreditasyonu

başlatan Fakülte ve Programların malzeme ve donanım ihtiyacını karşılamak	Başlatan Fakülte ve Program sayısı			tamamlanmış program sayısı 23,uluslar arası akreditasyonu tamamlanmış program sayısı 22'dir.hedefe ulaşılmıştır.
---	------------------------------------	--	--	--

Stratejik Amaç-1

Stratejik Hedef-4 (Başarılı öğrencileri Selçuk Üniversitesine çekmek)

Performans Hedefi	Performans Göstergesi	Hedeflenen	Ulaşılan	Açıklama
Üniversitenin tanıtımı için yeterli mali kaynak ayırmak	Üniversitenin tanıtımı için yapılacak reklam ve program sayısı	25	19	Hedefe kısmen ulaşılmıştır.
	Yapılacak Ulusal ve Uluslar arası toplantı sayısı	200		

Stratejik Amaç-1

Stratejik Hedef-6 (.Lisansüstü eğitimin çeşitliliğini ve niteliğini arttırmak)

Performans Hedefi	Performans Göstergesi	Hedeflenen	Ulaşılan	Açıklama
Lisansüstü eğitim olanaklarını arttırmak için makine teçhizat ve donanım ihtiyaçlarını karşılayarak bilimsel çalışma ve yayın imkanı sağlamak	Makine Teçhizat ihtiyacı karşılanacak birim sayısı	3	3	Enstitülerin ihtiyaçları karşılanmış olup hedefe ulaşılmıştır.
	Üniversitenin toplam yayın sayısı	450	562	Hedefe ulaşılmıştır.
	Atıf sayısı/öğretim üyesi	%5	33	Hedefe ulaşılmıştır.

Stratejik Amaç-5

Stratejik Hedef-15 (Yayın sayısı ve kalitesini arttırmak)

Performans Hedefi	Performans Göstergesi	Hedeflenen	Ulaşılan	Açıklama
Araştırma Proje sayısını her yıl %5 arttırmak	BAP Proje sayısı	1264	2.139	Hedefe ulaşılmıştır.
	DPT Proje Sayısı	3	2	Hedefe kısmen ulaşılmıştır.

Stratejik Amaç-9

Stratejik Hedef-28 (Bina ve laboratuvarların geliştirilmesi)

Performans Hedefi	Performans Göstergesi	Hedeflenen	Ulaşılan	Açıklama
Üniversitemizin fiziksel mekan eksikliklerinin giderilmesi	Fiziksel mekan eksikliği giderilecek mekan sayısı	10	10	Faaliyet raporu 1.4 "Yatırım proje bilgilerinde" açıklanmıştır
Yeni bina ve laboratuvarlara ilişkin projelerin hazırlanıp ihale edilmesi ve devam edenlerin tamamlanması	Devam eden proje sayısı	4	10	Faaliyet raporu 1.4 "Yatırım proje bilgilerinde" açıklanmıştır.
	Tamamlanan proje sayısı	4	4	Faaliyet raporu 1.4 "Yatırım proje bilgilerinde" açıklanmıştır.

Stratejik Amaç-10

Stratejik Hedef-35-36 (Spor ve Kültürel Alanların geliştirilmesi)

Performans Hedefi	Performans Göstergesi	Hedeflenen	Ulaşılan	Açıklama
Yeni spor ve kültürel alanların yapılması	Modernize edilecek spor ve kültürel tesis sayısı	2	2	Hedefe ulaşılmıştır.

Stratejik Amaç-10

Stratejik Hedef-31 (Barınma imkanlarının geliştirilmesi)

Performans Hedefi	Performans Göstergesi	Hedeflenen	Ulaşılan	Açıklama
Öğrenci yurtlarının modernize edilmesi	Modernize edilecek yurt sayısı	2	2	Hedefe ulaşılmıştır.

Stratejik Amaç-10

Stratejik Hedef-34 (Kafeterya ve yemekhane hizmetlerinin geliştirilmesi)

Performans Hedefi	Performans Göstergesi	Hedeflenen	Ulaşılan	Açıklama
Yemekhane ve Kafeteryaların modernize edilmesi	Modernize edilecek yemekhane sayısı	2	2	Hedefe ulaşılmıştır.

Stratejik Amaç-13

Stratejik Hedef-41 (Kent halkına yönelik sağlık ve eğitim hizmetlerinin geliştirilmesi)

Performans Hedefi	Performans Göstergesi	Hedeflenen	Ulaşılan	Açıklama
Tıp Fakülteleri ve Diş hekimliği fakültelerinde halka verilen sağlık hizmetlerinin çoğaltılması ve hizmet kalitesinin artırılması	Hastane yatak sayısı	2.250	2.234	Hedefe kısmen ulaşılmıştır.
	Yapılan tetkik sayısı	5.256.929	7.044.696	Hedefe ulaşılmıştır.
	Tedavisi yapılan hasta sayısı	787.460	875.989	Hedefe ulaşılmıştır.

SELÇUK ÜNİVERSİTESİ 2009 YILI PERFORMANS GÖSTERGELERİ			
No	Gösterge	Ölçme Yöntemi	Birimi
EĞİTİM			
1	Akreditasyon (ulusal) çalışmalarına başlayan ve tamamlamış program sayısı	Sayılacak	Önlisans = Lisans = 23 Toplam = 23
2	Akreditasyon (uluslararası) çalışmalarına başlayan ve tamamlamış program sayısı	Sayılacak	Önlisans = 1 Lisans = 21 Toplam = 22
3	Yüksek Öğretim Kanunu 33. ve 35. maddeleri çerçevesinde yurt dışı ve yurt içi lisansüstü eğitim için görevlendirilen akademik personel sayısı	Sayılacak	6
4	Yüksek Öğretim Kanunu 33. ve 35. maddeleri çerçevesinde lisansüstü eğitim için kuruma gelen akademik personel sayısı	Sayılacak	7
5	Yabancı dil hazırlık eğitimi alan öğrencilerin toplam öğrenci sayısına oranı	(Hazırlık alan öğrenci sayısı / toplam öğrenci sayısı) x 100	3,81
6	Yatay geçiş yolu ile devlet üniversitelerinden kabul edilen öğrenci sayısı	Sayılacak	482
7	Yatay geçiş yolu ile vakıf üniversitelerinden kabul edilen	Sayılacak	63

	öğrenci sayısı		
8	Önlisans programlarına kabul edilen öğrencilerin niteliği	Orta öğretim başarı puanlarının ortalaması	...
9	Yüksek lisans programlarına kabul edilen öğrencilerin niteliği	[(ALES puanlarının yüz üzerinden ortalaması)+ (Lisans mezuniyet notlarının yüz üzerinden ortalaması)] / 2	73,63
10	Doktora programlarına kabul edilen öğrencilerin niteliği	[(LES puanlarının yüz üzerinden ortalaması) + (Lisans mezuniyet notlarının yüz üzerinden ortalaması) + (Yüksek lisans mezuniyet notlarının yüz üzerinden ortalaması)] / 3	74,96
11	Önlisans öğrenci sayısı ve toplam öğrenci sayısına oranı	a- Sayılacak b- (Önlisans öğrenci sayısı / Toplam öğrenci sayısı) x100	a- 24.697 b- 32,80
12	Lisans öğrenci sayısı ve toplam öğrenci sayısına oranı	a- Sayılacak b- (Lisans öğrenci sayısı / Toplam öğrenci sayısı) x100	a- 43693 b- 58
13	Lisansüstü öğrenci sayısı (yüksek lisans ve doktora dâhil tezsiz yüksek lisans hariç) ve toplam öğrenci sayısına oranı	a- Sayılacak b- (Lisansüstü öğrenci sayısı / Toplam öğrenci sayısı) x100	a- 4949 b- 6,57
14	Tezsiz yüksek lisans öğrenci sayısı ve toplam Lisansüstü öğrenci sayısına oranı	a- Sayılacak b- (Tezsiz yüksek lisans öğrenci sayısı / Lisansüstü öğrenci sayısı) x 100	a- 1947 b- 28,23
15	Yükseköğretim kurumunun bulunduğu ilin dışından gelen öğrencilerin oranı	(İl dışından gelen öğrencilerin sayısı / Toplam öğrenci sayısı) x 100	71,55
16	Yan dal ve çift ana dal program oranı	(Yan dal ve çift ana dal programların sayısı / toplam lisans programı sayısı) x 100	31,21
17	Yan dal ve çift ana dal programlarına katılan öğrenci oranı	(Yan dal ve çift ana dal programların katılan öğrenci sayısı / toplam lisans öğrencisi sayısı) x 100	0,36
18	Program başına ortalama ders sayısı (a) Önlisans, (b) Lisans, (c) Yüksek lisans, (d) Doktora,	Mezun olmak için alınması gereken ders sayısı toplamı / Program sayısı	(a) Önlisans, 42,66 (b) Lisans, 66,41 (c) Yüksek lisans, 13,88 (d) Doktora, 18,23
19	Program başına ortalama ders saati sayısı (a) Önlisans, (b) Lisans, (c) Yüksek lisans,	Ders saati sayısı (ders, uygulama ve laboratuvar) / Program sayısı	(a) Önlisans, 105,2 (b) Lisans, 174,70 (c) Yüksek lisans, 51,72 (d) Doktora, 69,00

	(d) Doktora,		
21	Seçmeli derslerin oranı	a) (Seçmeli derslerin sayısı / Toplam ders sayısı) x 100 b) (Mezun olmak için alınması gereken seçmeli ders sayısı / toplam ders sayısı) x 100	(a) % 12,40 (b) % 12,40
22	Yeni açılan ders oranı	(Yeni açılan ders sayısı / Toplam ders sayısı) x 100	% 13,32
23	Öğrenci başına düşen bilgisayar sayısı	Toplam bilgisayar sayısı / Öğrenci sayısı	0,085
24	Öğrenci başına düşen üniversite kütüphanesindeki kitap sayısı	Toplam kitap sayısı / Öğrenci sayısı	1,84
25	Kütüphanenin haftalık ortalama hizmet süresi	Haftalık ortalaması alınacak	83
26	Önlisans programlarına kabul edilme oranı	(Önlisans programlarını kazanan öğrenci sayısı / Önlisans programlarına başvuran (tercih eden) öğrenci sayısı) x 100	---
27	Lisans programlarına kabul edilme oranı	(Lisans programlarını kazanan öğrenci sayısı / Lisans programlarına başvuran (tercih eden) öğrenci sayısı) x100	---
28	Yüksek lisans programlarına kabul edilme oranı	(Yüksek lisans programlarına kabul edilen öğrenci sayısı / Yüksek lisans programlarına başvuran öğrenci sayısı)x100	% 46,71
29	Doktora programlarına kabul edilme oranı	(Doktora programlarına kabul edilen öğrenci sayısı / Doktora programlarına başvuran öğrenci sayısı) x 100	% 68,28
30	Birinci yılda herhangi bir sebepten iliřiđi kesilen önlisans/lisans ve lisansüstü öğrencilerin oranı	a) (Birinci yılda iliřiđi kesilen önlisans öğrencilerinin sayısı / Toplam önlisans öğrencilerinin sayısı) x 100 b) (Birinci yılda iliřiđi kesilen lisans öğrencilerinin sayısı / Toplam lisans) x 100 öğrencilerinin sayısı c) (Birinci yılda iliřiđi kesilen yüksek lisans öğrencilerinin sayısı / Toplam yüksek lisans öğrencilerinin sayısı) x 100 d) (Birinci yılda iliřiđi kesilen doktora öğrencilerinin sayısı / Toplam doktora öğrencilerinin sayısı) x 100	(a) 1,75 (b) 0,54 (c) 11,81 (d) 1,79

31	İlişgi kesilen önlisans/lisans ve lisansüstü öğrencilerin oranı	<p>a) (İlişgi kesilen önlisans öğrencilerinin sayısı / Toplam önlisans öğrencilerinin sayısı) x 100</p> <p>b) (İlişgi kesilen lisans öğrencilerinin sayısı / Toplam lisans öğrencilerinin sayısı) x 100</p> <p>c) (İlişgi kesilen yüksek lisans öğrencilerinin sayısı / Toplam yüksek lisans öğrencilerinin sayısı)x100</p> <p>d) (İlişgi kesilen doktora öğrencilerinin sayısı / Toplam doktora öğrencilerinin sayısı) x 100</p>	<p>(a) % 9,23</p> <p>(b) % 1,32</p> <p>(c) % 24,60</p> <p>(d) % 11,97</p>
32	Lisansüstü programlara kaydolun kendi mezun oranı	<p>a) (Yüksek lisans programlarına kaydolun mezun sayısı / toplam mezun sayısı) x 100</p> <p>b) (Doktora kaydolun lisans ve yüksek lisans mezun sayısı / Toplam mezun sayısı) x 100</p>	<p>(a) % 50,02</p> <p>(b) % 51,13</p>
33	Mezunların ortalama (a) Önlisans, (b) Lisans, (c) Yüksek lisans, (d) Doktora, süresi	Sayılacak (Dönem)	<p>(a) Önlisans, 4,85</p> <p>(b) Lisans, 9,31</p> <p>(c) Yüksek lisans, 4,16</p> <p>(d) Doktora , 10,22</p>
34	Normal sürede mezun olan öğrenci oranı (a) Önlisans, (b) Lisans, (c) Yüksek lisans, (d) Doktora,	(Normal sürede mezun olan öğrenci sayısı / Normal sürede mezun olması gereken öğrenci sayısı) x 100	<p>(a) % 40,23</p> <p>(b) % 53,39</p> <p>(c) % 54,81</p> <p>(d) % 54,82</p>
35	Mezuniyet Oranı (a) Önlisans,	(Mezun olan öğrencilerin sayısı / Toplam öğrenci sayısı) x 100	<p>(a) Önlisans, % 12,99</p> <p>(b) Lisans, % 10,53</p>

	(b) Lisans, (c) Yüksek lisans, (d) Doktora,		(c) Yüksek lisans, % 2,46 (d) Doktora, % 0,22
36	Mezunların mezuniyet not ortalaması	Mezuniyet notlarının ortalamalarının toplamı / Mezun olan öğrencilerin sayısı	2,63
37	Mezun olan öğrencilerin değerlendirme yılı içerisinde işe yerleşme oranı	(İş yerleşen mezun sayısı / toplam mezun sayısı) x 100	---
38	Yurtdışında Lisans programını bitirmiş öğretim elemanı sayısı	Sayılacak	...
39	Yurtdışında Lisansüstü programını bitirmiş öğretim elemanı sayısı	Sayılacak	2
40	Sınıfların (şubelerin) ortalama öğrenci sayısı	Toplam öğrenci sayısı / Sınıfların (şubelerin) sayısı	42,31
41	Yabancı dil destekli eğitime geçen program sayısı	Sayılacak	1
42	Yeni açılan program sayısı (a) Önlisans, (b) Lisans, (c) Yüksek lisans, (d) Doktora.	Sayılacak	(a) Önlisans : 22 (b) Lisans : 31 (c) Yüksek lisans : 3 (d) Doktora : 4 Toplam : 60
43	Diğer üniversitelerden gelen akademisyen sayısı	Sayılacak	13
44	İlk bine girip Selçuk Üniversitesini ilk sırada tercih eden öğrenci sayısı	Sayılacak	13
45	Yabancı dilde verilen lisansüstü derslerin tüm lisansüstü derslere oranı	(Yabancı dilde verilen lisansüstü derslerin sayısı / Tüm lisansüstü derslerin sayısı) x 100	---
ARAŞTIRMA			
46	Kütüphanede takip edilen periyodik (basılı ve elektronik) yayın sayısı	Sayılacak	Basılı süreli yayın sayısı = 433 Tam metin elektronik dergi sayısı =56.969
47	Ulusal aktif işbirliği yürütülen üniversite ve her türlü araştırma merkezi sayısı	Sayılacak	2
48	İlgili yerel aktörlerle anlaşma sayısı, bölgenin önemli değerleri, öncelikli alanları, kültürel değerleri ile ilgili geliştirilen özgün proje sayısı	Sayılacak	(Farabi) : 69 (ÖYP) : 22 Toplam : 91
49	Öğretim üyesi başına bitirilen	Yüksek lisans tez sayısı /	1,13

	yüksek lisans tez sayısı	Öğretim üyesi sayısı	
50	Öğretim üyesi başına bitirilen doktora tez sayısı	Doktora tez sayısı / Öğretim üyesi sayısı	0,93
51	Öğretim üyesi başına düşen yayın (SCI, SSCI ve AHCI) sayısı	Yayın sayısı (SCI, SSCI ve AHCI) / Öğretim üyesi sayısı	0,46
52	Üniversitenin toplam yayın sayısı	Sayılacak	410
53	Atıf sayısı / Öğretim üyesi	İndeksli dergilerdeki toplam atıf sayısı / Öğretim üyesi sayısı	4344/1221=3,557
54	Öğretim üyesi başına kazanılan bilimsel ve sanatsal ödül sayısı	Kazanılan bilimsel ve sanatsal ödül sayısı / Öğretim üyesi sayısı	
55	Alınan patent sayısı	Sayılacak	
56	Öğretim üyesi başına düşen DPT, TÜBİTAK ve diğer kamu finanslı projelerin sayısı	Toplam proje sayısı / Öğretim üyesi sayısı	2/1311 0,001
57	Öğretim üyelerinin katıldığı ulusal bilimsel faaliyet (kongre, sempozyum, panel vs.) sayısı	Sayılacak	507 Yurtdışı 65 Yurtiçi
58	En az 3 ay yurtdışında akademik çalışma yapmış öğretim elemanı sayısı	Sayılacak	42
59	Web sayfasının aldığı yıllık ziyaretçi sayısı	Sayılacak	2.541.891
60	Maksimum internet bağlantı kullanım kapasitesi	Ölçülecek	350 mbps
61	Web sayfasının büyüklüğü	Web sitesi büyüklüğü sunucu üzerindeki dosyaların ve veri tabanlarının Gb olarak büyüklüklerinin toplamı alınarak hesaplanacaktır.	2,5 gb
62	Teknokent'te faaliyet gösteren şirket sayısı	Sayılacak	104
63	Üniversite vakfı tarafından desteklenen yayın teşvik sayısı	O Yayın	...
64	Üniversite vakfı tarafından desteklenen atıf sayısı	O Yayın	...
65	BAP'tan desteklenen araştırma proje sayısı	Sayılacak	134
66	BAP'tan desteklenen yüksek lisans, doktora ve uzmanlık proje sayısı	Sayılacak	350
67	BAP'tan desteklenen altyapı proje sayısı	Sayılacak	25
68	BAP'tan desteklenen yurtdışı yayın ve kongre katılım proje sayısı	0	1.160
69	Öğretim üyesi başına düşen		10.700.000/1431=7.477TL

	toplam araştırma fonu (BAP) ödeneği		
70	Öğretim üyesi başına düşen DPT, TÜBİTAK ve diğer kamu finanslı proje ödeneği (YTL)	Toplam proje ödenekleri / Öğretim üyesi sayısı	3.000.000/1431=2.097 (DPT) 2.976.741/1431=2.080 (TÜBİTAK)
71	Üniversite-Sanayi işbirliği çerçevesinde yapılan etkinlikler	Sayılacak	20
72	Araştırma stratejisini belirleyen birim sayısı	Sayılacak	1
73	Proje geliştirme ve takip koordinatörlüğünce hazırlanılmasına ve yürütülmesine yardımcı olunan proje sayısı	Sayılacak	34
74	Teknokent'te yürütülen proje sayısı	Sayılacak TEKNOKENT	187
75	Teknokent'te görevli araştırmacı sayısı	Sayılacak TEKNOKENT	176/40
76	Asistan öğrenci sayısı	Sayılacak	300
	İNSAN KAYNAKLARI		
77	Kadrolu idari personelin kadrolu akademik personele oranı	(Kadrolu idari personel sayısı / Kadrolu akademik personel sayısı) x 100	%49,64
78	Teknik personelin idari personele oranı	(Teknik personelin sayısı / İdari personel sayısı)x 100	%9,78
79	Teknik personelin akademik personele oranı	(Teknik personelin sayısı / Akademik personel sayısı)x 100	%4,84
80	İdari personelin (kadrolu, sözleşmeli ve hizmet alınan) akademik personele oranı	[(İdari personelin (kadrolu, sözleşmeli ve hizmet alınan) sayısı / Akademik personel sayısı)] x 100	%148,68
81	Kadrolu öğretim üyesi başına öğrenci sayısı	Öğrenci sayısı / Kadrolu öğretim üyesi sayısı	%54,44
82	Kadrolu ders veren öğretim elemanı (Öğretim üyesi, öğretim görevlisi, okutman) başına düşen öğrenci sayısı	Öğrenci sayısı / Kadrolu ders veren öğretim elemanı sayısı	%36,70
83	Kadrolu öğretim elemanı (Öğretim üyesi, öğretim görevlisi, okutman, araştırma görevlisi, uzman) başına düşen öğrenci sayısı	Öğrenci sayısı / Kadrolu öğretim elemanı sayısı	%22,57
84	Kurumda hizmet içi eğitim sayısı	Sayılacak	1
85	Kariyer Planlama Merkezi'ne başvuran öğrenci sayısı	Sayılacak	374
86	Tanımlanmış ve yazılı hale getirilmiş süreç sayısı	Sayılacak	Yönetmelik : 5 Yönerge : 5

			Toplam : 10
87	Akademik personel memnuniyeti	Anket	-----
88	İdari personel memnuniyeti	Anket	-----
89	Performansa dayalı ödüllendirme sistemi çerçevesinde ödüllendirilen öğretim elemanı sayısı	Sayılacak	---
90	Uluslararası kalite belgesi alan birim sayısı	Sayılacak	8
FİNANS			
91	Kurum tarafından verilen başarı ve ihtiyaç bursu miktarı	Hesaplanacak	----
92	Kurum tarafından verilen başarı ve ihtiyaç bursu miktarı ile ulaşılan öğrenci sayısı	Sayılacak	-----
93	Öğrenci başına düşen ödenekler	<p>a) Hazine ödeneği / öğrenci sayısı</p> <p>b) Öğrenci katkı payları geliri / öğrenci sayısı</p> <p>c) Özel gelirler / öğrenci sayısı</p> <p>d) Döner sermaye gelirlerinin yükseköğretim kurumu payı / öğrenci sayısı</p> <p>e) Toplam bütçe / öğrenci sayısı</p>	<p>a) 252.321.948 / 77.491 = 3.256,14</p> <p>b) 46.596.570 / 77.491 = 601,31</p> <p>c) 64.494.522 / 77.491 = 832,28</p> <p>d) 9.904.677 / 77.491 = 127,81</p> <p>e) 288.163.362 / 77.491 = 3.718,66</p>
94 Δ	Öğretim üyesi başına düşen döner sermaye geliri	Döner sermaye gelirleri / öğretim üyesi sayısı	176.753.274 / 3337 = 52.967,71
95	Üniversite cari bütçesinin yıllık artış oranı	Hesaplanacak	260.934.182 ► 213.620.000 ≈ % 22,14
96	Üniversite yatırım bütçesinin yıllık artış oranı	Hesaplanacak	40.601.000 ► 43.211.029 ≈ % 6,04
97	Yatırım bütçesini arttırmak amacıyla DPT'den desteklenen alt yapı proje sayısı/ayrılan ödenek miktarı	Sayılacak/Hesaplanacak	2 Adet 4.800.000
98	Döner sermaye gelirlerinin yıllık artış oranı	Hesaplanacak	122.622.430 ► 137.381.380 ≈ % 11,4 arttı

99	Vakıf gelirlerinin yıllık artış oranı	Hesaplanacak	-----
100	Bağışların yıllık artış oranı	Hesaplanacak	2009 yılı 44.260 2010 yılı 2.711.041 %
101	Uluslararası proje gelirlerinin yıllık artış oranı	Hesaplanacak	...
ALT YAPI			
102	Kampüsdeki toplam yeşil alan miktarı	Ölçülecek	6.250,000 m ²
103	Engelli öğrenciler için düzenlenen fiziksel mekân sayısı	Sayılacak	4 adet
104	Öğrenci başına düşen sosyal tesis alanı	Ölçülecek	2,09 m ²
105	Öğrenci başına düşen derslik alanı	Toplam derslik alanı / Öğrenci sayısı	3,39 m ²
106	Öğrenci başına düşen laboratuvar alanı	Toplam laboratuvar alanı / Öğrenci sayısı	4,10 m ²
107	Yurt hizmetlerinden (Yükseköğretim kurumu ve Kredi Yurtlar Kurumu) yararlanan öğrenci oranı	(Yurt hizmetlerinden yararlanan öğrenci sayısı / Toplam öğrenci sayısı) x 100	%3,16
TOPLUMLA İLİŞKİLER			
108	Hizmet verilen kurum dışı toplum kesimlerinin memnuniyeti	Anket	
109	Sivil toplum kuruluşları ile birlikte yürütülen faaliyet sayısı	Sayılacak	30
110	Kamu kurum, kuruluşlar ve yerel yönetimlerle birlikte yürütülen faaliyet sayısı	Sayılacak	25
111	Sağlık hizmetlerinden (tıp fakültesi, diş hekimliği fakültesi) yararlanan kişi sayısı	Sayılacak	875.989
112	Danışmanlık hizmeti veren akademisyen sayısı	Sayılacak	62
113	Yaşam boyu öğrenim kapsamında SÜSEM aracılığıyla düzenlenen a) Kurum içi, b) Kurum dışı etkinliklerin sayısı	Sayılacak	...
ULUSLARARASI İLİŞKİLER			
114	Uluslararası değişim programında gelen – giden öğretim elemanı sayısı	Sayılacak	66
115	Lisans/Lisansüstü eğitim programlarında ortak derece veren program sayısı	Sayılacak	51

116	Yurt dışı staj, seminer ve çalıştay programlarına katılan öğrenci sayısı	Sayılacak	267
117	Diploma eki alan öğrenci sayısı	Sayılacak	156
118	ECTS paketini güncelleyen program sayısı	Sayılacak	12
119	Uluslararası öğrenci değişim programlarına katılım oranı	a) (Gelen öğrenci sayısı/toplam öğrenci sayısı) x 100 b) (Giden öğrenci sayısı / Toplam öğrenci sayısı) x 100	a) 0,1126 b) 0,3905
120	Yabancı uyruklu öğrencilerin oranı	a) (Yabancı uyruklu öğrenci sayısı / toplam öğrenci sayısı) x 100 b) (Yabancı uyruklu yüksek lisans öğrenci sayısı / toplam öğrenci sayısı) x 100	a) 1,16 b) 1,54
121	Uluslararası aktif işbirliği yürütülen üniversite ve her türlü araştırma merkezi sayısı	Sayılacak	4
122	Kurum tarafından düzenlenen ulusal ve uluslararası bilimsel konferans, seminer, panel ve v.b. faaliyetlerin sayısı	Sayılacak	398
123	Uluslararası ortaklı / destekli proje sayısı	Sayılacak	5
124	Uluslararası ortaklı/destekli proje ödeneği	Sayılacak	612.015.942 TL
SOSYAL FAALİYETLER			
125	Öğrenci topluluklarının sayısı	Sayılacak	84
126	Yemekhane hizmetlerinden yararlanan öğrenci oranı	(Yemekhane hizmetlerinden yararlanan öğrenci sayısı / Toplam öğrenci sayısı) x 100	%15,97
127	Sağlık hizmetlerinden yararlanan öğrenci oranı	(Sağlık hizmetlerinden yararlanan öğrenci sayısı / Toplam öğrenci sayısı) x 100	%2,19
128	Ulusal amaçlı düzenlenen bilimsel, sosyal, kültürel, sportif etkinliklerin sayısı	Sayılacak	6
129	Uluslararası amaçlı düzenlenen	Sayılacak	2

	bilimsel, sosyal, kültürel, sportif etkinliklerin sayısı		
130	Öğrenci oryantasyon programına katılım oranı	Hesaplanacak	% 11,28

IV-KURUMSAL KABİLİYET ve KAPASİTENİN DEĞERLENDİRİLMESİ

SELÇUK ÜNİVERSİTESİ SWOT ANALİZİ

A-GÜÇLÜ YÖNLER

1. Öğrenci merkezli yönetim anlayışını uygulama kararlılığı
2. Akreditasyon ve kalite geliştirmeye verilen önem
3. Kütüphane ve bilişim alt yapısının varlığı
4. Araştırma faaliyetlerinin desteklenmesindeki idari kararlılık
5. Sosyal ve kültürel çalışmalara verilen destek
6. Çağdaş altyapı
7. İnsan kaynaklarının genç ve değişime açık olması
8. Döner sermaye gelirleri ve katkı paylarının yüksek olması
9. Toplumla ilişkilerin geliştirilmesine verilen önem
10. Uluslararası değişime verilen önem

B-ZAYIF YÖNLER

1. Öğrenci sayısının fazlalığı

2. Yabancı dil yetersizliği
3. Öğretim elemanlarının uluslararası deneyim eksikliği
4. Akademik personelin birimler arasındaki dengesiz dağılımı
5. Araştırmacı sayı ve kalitesinin düşüklüğü
6. Araştırmaya ayrılan kaynakların yetersizlikleri
7. Akademik birimlerin araştırma stratejisinin olmaması
8. Performansa dayalı değerlendirme sisteminin bulunmaması
9. Kurumsallaşmada aksaklıklar
10. Üniversitenin geniş bir coğrafyaya yayılmış olması
11. Engellilere yönelik altyapıdaki eksiklik ve yurt imkânlarının yetersizliği
12. Toplumla yeterli ilişkiler kurulamaması
13. Uluslararası değişimin belli alanlarla sınırlı kalması
14. Düzenlenen etkinliklere akademik ve idari personelin ilgisizliği
15. Üniversite çalışmalarının yeterince tanıtılamaması
16. Uluslararası akreditasyonun çok yetersiz oluşu
17. Meslek Yüksek Okulları'nın sayıca fazlalığı

C-FIRSATLAR

1. Uluslararası öğrenci ve öğretim elemanı değişim imkanı
2. Bölgenin ekonomik, sosyal ve kültürel zenginliği
3. Yurt içi ve dışı fonlar
4. AB dışı değerlendirme süreci
5. Akreditasyon kuruluşlarının varlığı
6. Teknokent'in varlığı
7. Yerel yönetim birimlerinin üniversite ile geliştirdiği iyi diyalog

D-TEHDİTLER

1. Öğrenci sayısının sürekli olarak artması
2. Öğretim elemanlarının ücretlerinin yetersiz olması

3. Araştırma konusunda ekonomik ve bürokratik engeller
4. Kadro tahsisindeki sıkıntılar
5. Nitelikli personelin istihdamında zorluklar
6. Ekonomik göstergelerdeki dengesizlikler
7. AR-GE bilincinin yeterince gelişmemesi
8. Finans kaynakların kullanımındaki yasal ve bürokratik kısıtlamalar
9. Kırılgan siyasal ve sosyal dengeler

E- DEĞERLENDİRME

Üniversitemizin kurumsal faaliyetleri ve görevlerini gerçekleştirmesi için sekiz temel konuda (eğitim, araştırma, insan kaynakları, finans, alt yapı, toplumla ilişkiler, uluslar arası ilişkiler ve sosyal faaliyetler) Swot analizleri yapılmış ve bu analiz sonuçlarına göre, stratejik planlar oluşturulmuştur. Bunların yıllık değerlendirilmesi kurum içi olarak yapılacak ve 2009 yılında Dış Değerlendirme Programından yeniden geçilecektir.

Değişen ve değiştiren üniversite yapısı değerleri ile örtüşen değerlerimiz; Akademik ve bilimsel özgürlük, toplumsal yararlılık , çağdaşlık, yenilikçilik ve yaratıcılık, katılımcılık, güvenilirlik, şeffaflık hizmet ve kalite anlayışı çerçevesinde oluşturulmuştur. İlkeler bildirimini üniversitemizin temel değerlerinin bir ifadesi olarak yer almakta olup; bunlar aşağıda belirtilmiştir.

- İdari çalışmaların liyakat ve başarısına önem vermek,
- Evrensel değerlere ve insan haklarına saygılı olmak,
- Etik anlayışa sahip olmak,
- Gelişime açık bir yönetim politikası izlemek,
- Kaynakları etkin kullanmak,
- Özgürlük ile disiplini birlikte gözetmek,
- Kurumsal iletişime açık olmak,
- Teknolojik gelişmelere açık olmak ve süreklilik

V- ÖNERİ VE TEDBİRLER

Kaynakların etkin, verimli, şeffaf ve zamanında kullanımını sağlaması için personel açığının yanı sıra, bilişim teknolojisinin güçlendirilmesi gerekmektedir. Bunun sonucunda

çalışanların ekip bilinci içinde bilgi ve becerileri, katılım ve isteklendirmeleri artarak akademik ve idari personelin memnuniyeti sağlanabilecektir.

Bilişim teknolojisinden üst düzeyde yararlanarak üniversitemiz olanaklarının etkin, verimli, sürekli ve şeffaf bir şekilde kullanımını sağlayarak çalışanların memnuniyetini arttırmak başlıca ilkemizi oluşturmaktadır.

Üniversite bütçelerinde hazine yardımlarından karşılanacak ödenekler belirlenirken üniversitelerin gerçek ihtiyaçları göz önünde bulundurulmamakta, bu durum ise eğitim-öğretim, araştırma ve diğer hizmetlerin zamanında yerine getirilmesini güçleştirmektedir. Üniversiteler için ön görülen hazine yardımının gerçek ihtiyaca göre belirlenmesi veya yıl içinde doğan ödenek ihtiyacının karşılanması, eğitim-öğretim, araştırma ve diğer hizmetlerin zamanında yerine getirilmesini ve istenilen düzeye ulaşmasını sağlayacaktır.

Çağdaş eğitim-öğretim ancak nitelikli personel ile sağlanabilmektedir. Her yıl istenen sayıda öğretim elemanı ve idari personel kadrolarının sağlanamaması birçok hizmetin etkin ve verimli bir şekilde sunulmasını zorlaştırmaktadır. İhtiyaca göre personel istihdamının sağlanması halinde çağdaş eğitim-öğretim hizmetinin daha etkin ve verimli bir şekilde sunulması sağlanacaktır.

Üniversitelerin mali ve idari açıdan yeterince özerk olmaması, sunulacak hizmetlerin gecikmesine neden olmaktadır. Ücret politikasının performansa dayalı olmaması, nitelikli personelin Üniversitemizden ayrılmasına vakıf veya yurt dışındaki üniversitelere beyin göçüne neden olmakta, iyi donanımlı öğrencilerin de lisansüstü eğitim yapmak yerine, yüksek maaşla sanayide çalışma isteğinin artmasına neden olmaktadır. Üniversitelerin mali ve idari açıdan özerk bir yapıya kavuşturulması ile bu sorunların giderilmesinin sağlanacağı varsayılmaktadır.

Ortaöğretim ve yükseköğretimde sağlıklı ve kalıcı bir eğitim modelinin oluşturulamaması, öğrenci kontenjanlarının kurum inisiyatifi dışında belirlenmesi ve bölümlere alınan öğrenci sayısının çok fazla olması, sınavsız geçiş gibi faktörler Üniversitemize kabul edilen veya mezun olan öğrencilerimizin niteliğine de yansımaktadır. Ortaöğretim ve yükseköğretimde sağlıklı ve kalıcı bir eğitim modelinin oluşturulması, öğrenci kontenjanlarının kurum inisiyatifi ile belirlenmesi bu sorunun giderilmesine yardımcı olacaktır.

Eđitim, sađlık, mali vb. konularda mevzuatın sık sık deđiřmesi Üniuersiteler tarafından sunulan hizmetlerin etkin ve verimli bir řekilde yerine getirilmesini güçleřtirmektedir. Mali Mevzuatın çağın ihtiyaçlarını karřılayacak ve gelecekte çıkabilecek sorunlara çözüm üretebilecek řekilde düzenlenmesi, uzun süre yürürlükte kalması bu sorunu çözeceđine inanmaktayız.

İÇ KONTROL GÜVENCE BEYANI

Üst Yönetici olarak yetkim dahilinde;

Bu raporda yer alan bilgilerin güvenilir, tam ve dođru olduđunu beyan ederim.

Bu raporda açıklanan faaliyetler için bütçe ile tahsis edilmiř kaynakların planlanmıř amaçlar dođrultusunda ve iyi mali yönetim ilkelerine uygun olarak kullanıldıđını ve iç kontrol sisteminin işlemlerin yasallık ve düzenliliđine iliřkin yeterli güvenceyi sađladıđını bildiririm.

Bu güvence, üst yönetici olarak sahip olduđum bilgi ve deđerlendirmeler, iç kontroller, iç denetçi raporları ile Sayıřtay raporları gibi bilgim dahilindeki hususlara dayanmaktadır .

Burada raporlanmayan, idarenin menfaatlerine zarar veren herhangi bir husus hakkında bilgim olmadıđını beyan ederim. (KONYA / 30.04.2011)



Prof. Dr. Süleyman OKUDAN
Rektör

MALİ HİZMETLER BİRİM YÖNETİCİSİNİN BEYANI

Mali hizmetler birim yöneticisi olarak yetkim dahilinde;

Bu idarede, faaliyetlerin mali yönetim ve kontrol mevzuatı ile diğer mevzuata uygun olarak yürütüldüğünü, kamu kaynaklarının etkili, ekonomik ve verimli bir şekilde kullanılmasını temin etmek üzere iç kontrol süreçlerinin işletildiğini, izlendiğini ve gerekli tedbirlerin alınması için düşünce ve önerilerimin zamanında üst yöneticiye raporlandığını beyan ederim.

İdaremizin 2010 yılı Faaliyet Raporunun “III/A- Mali Bilgiler” bölümünde yer alan bilgilerin güvenilir, tam ve doğru olduğunu teyit ederim. (KONYA / 30.04.2010)



Mustafa BÜYÜKEKİZ
Strateji Geliştirme Daire Başkanı