



PERFORMANS PROGRAMI 2025

Ocak 2025



*“Ekonomik kalkınma, Türkiye’nin hür, bağımsız, daima daha kuvvetli, daima daha refahlı
Türkiye idealinin, belkemiğidir.”*

K. Atatürk

SUNUŞ

Program bütçe sistemine uygun olarak hazırlanan Üniversitemiz 2025 Yılı Performans Programıyla; plan ve programların uygulama etkinliğinin artırılması, bu belgelerin uygulama sonuçlarının izlenmesi ve değerlendirilmesi, Üniversitemiz kaynaklarının amacına uygun olarak tahsisi ve kullanımının sağlanması, program bütçe sistemiyle birlikte bütçemizin çıktı ve sonuç odaklı bir yaklaşımla uygulanması, izlenmesi ve değerlendirilmesi, stratejik yönetim uygulamasının etkinliğinin artırılmasına dayanak teşkil edecek analizlerin yapılması hedeflenmektedir.

Üniversitemiz, kaynaklarının etkin ve verimli kullanımını ve şeffaflığını sağlamak amacı ile 2025-2029 Dönemini kapsayan yeni Stratejik Planını hazırlamıştır. İkinci dönem stratejik planında hedeflerini COVID-19 pandemisi ve asrın felaketi olarak tanımladığımız 6 Şubat 2023 depremlerine rağmen büyük oranda gerçekleştirmiş, 2025-2029 dönemini kapsayan üçüncü planında ise araştırma ve veriyi kullanıma dayalı bir anlayışla yeni hedefler koymuş bir yükseköğretim kurumu olma yolunda vizyonuna yönelmiştir. Bu planın yıllık uygulama dilimlerini gösteren performans programlarından biri olan 2025 Yılı Performans Programında sınırlı kaynaklar maksimum verim alınabilecek şekilde hedef ve faaliyetler arasında paylaştırılmıştır. Bu paylaşımda üniversitemizin amaç ve öncelikleri dikkate alınmıştır. 2025 yılına ait performans hedefleri ve faaliyetlerinin genel çerçevesi çizilmiştir. Öncelikli olarak araştırma üniversitesi olma hedefimize yürümek için geliştirilmesi gereken alanlar belirlenerek ve her biri için politikalar oluşturulmuştur. Program içinde yer alan Üniversitemizin öncelikli amaç ve hedefleri izlenip değerlendirilecek ve sonuçları kamuoyu ile paylaşılacaktır.

2025 Performans Programımızın Üniversitemizdeki tüm akademik ve idari birimler arasındaki işbirliği ve koordinasyon imkânlarını artırarak, stratejik planımızın sürekliliği, tutarlılığı ve uygulama sonuçlarına yönelik başarı oranının ölçümünde de büyük katkı sağlaması beklenmektedir. Üniversitemizin belirlediği plan, program ve hedefler dahilinde yürüttüğü hizmet ve faaliyetlerini, misyon ve vizyona yakışır bir şekilde yürüteceğine inanıyorum.

Prof. Dr. Saffet KÖSE

Rektör

İÇİNDEKİLER

I-GENEL BİLGİLER	5
A- YETKİ, GÖREV VE SORUMLULUKLAR.....	5
B. TEŞKİLAT YAPISI.....	7
C- FİZİKSEL KAYNAKLAR.....	8
1.Fiziksel Yapı.....	8
2. Yerleşkelerimiz.....	9
3. Fiziki Kullanım Alanları.....	11
4. Mevcut Taşıt Sayıları	12
5. Bilgi ve Teknolojik Kaynakların Yönetimi	13
D- İNSAN KAYNAKLARI	28
E- ÖĞRENCİLERİMİZ.....	29
II- PERFORMANS BİLGİLERİ	31
A-TEMEL POLİTİKA VE ÖNCELİKLER	31
B-AMAÇ VE HEDEFLER.....	31
1. Misyon.....	31
2. Vizyon	31
3. Temel Değerler	31
4. Stratejik Amaç ve Hedefler	33
C- İDARE PERFORMANS BİLGİSİ.....	36
D. İDARENİN TOPLAM KAYNAK İHTİYACI	78
III- EKLER	84

TABLO LİSTESİ

Tablo 1. Açık Alan Dağılımı.....	8
Tablo 2. Kapalı Alanların Dağılımı.....	8
Tablo 3. Kapalı Alanların Kullanım Amacına Göre Dağılımı	11
Tablo 4. Kapalı Alanların Detaylı Dağılımı	12
Tablo 5. Mevcut Taşıt Sayısı	12
Tablo 6. Mevcut Bilgisayar Sayıları.....	13
Tablo 7. İnternet Bağlantı Hızları.....	14
Tablo 8. Bilgi Yönetim Sistemleri.....	14
Tablo 9. Yazılımlar	17
Tablo 10. ÜBYS Modülleri	19
Tablo 11. ÜBYS Kapsamında Yapılan Protokoller	22
Tablo 12. ÜBYS Kapsamında Protokol İmzalanıp; Sözleşme Yenilenmeyen Kurum ve Üniversiteler	23
Tablo 13. Üniversite Bulut Bilişim Sistemi Projesi Kapsamında Yapılan Protokoller	24
Tablo 14. Kütüphane Kaynaklarının Alanlara Dağılımı	27
Tablo 15. Kadro Sayıları	28
Tablo 16. Personel Sayılarının Yıllara Göre Dağılımı.....	28
Tablo 17. Mevcut Öğrenci Sayıları	29
Tablo 18. Yıllara Göre Program Bazında Öğrenci Sayılarının Dağılımı	30
Tablo 19. Stratejik Amaç ve Hedefler.....	33

RESİM VE GRAFİK LİSTESİ

Resim 1. Çiğli Ana Yerleşkesi.....	10
Resim 2. Çiğli Ana Yerleşkesi Master Proje Görseli.....	10
Resim 3. Okuma Salonu Emanet Dolapları	26
Resim 4. Çalışma Kareleri	27
Grafik 1: Personel Sayılarının Yıllara Göre Dağılımı	29

I-GENEL BİLGİLER

İzmir Kâtip Çelebi Üniversitesi, 14.07.2010 tarihinde kabul edilen ve 21.07.2010 tarihinde Resmî Gazetede yayınlanan “Yüksek Öğretim Kurumları Teşkilatı Kanunu” ile “Bazı Kanun ve Kanun Hükmünde Kararnamelerde Değişiklik Yapılmasına Dair 6005 Sayılı Kanun” hükmünce kurulmuştur. Kuruluş kanununda Üniversitemiz; 10 fakülte, 3 enstitü ve 1 yüksekokul olarak kurulmuştur.

Üniversitemizde 2024 yılı itibariyle 14 Fakülte, 1 Yüksekokul, 2 Meslek Yüksekokulu, 3 Enstitü, 28 Merkez ve 14 Koordinatörlük ile faaliyetlerini yürütmektedir.

A- YETKİ, GÖREV VE SORUMLULUKLAR

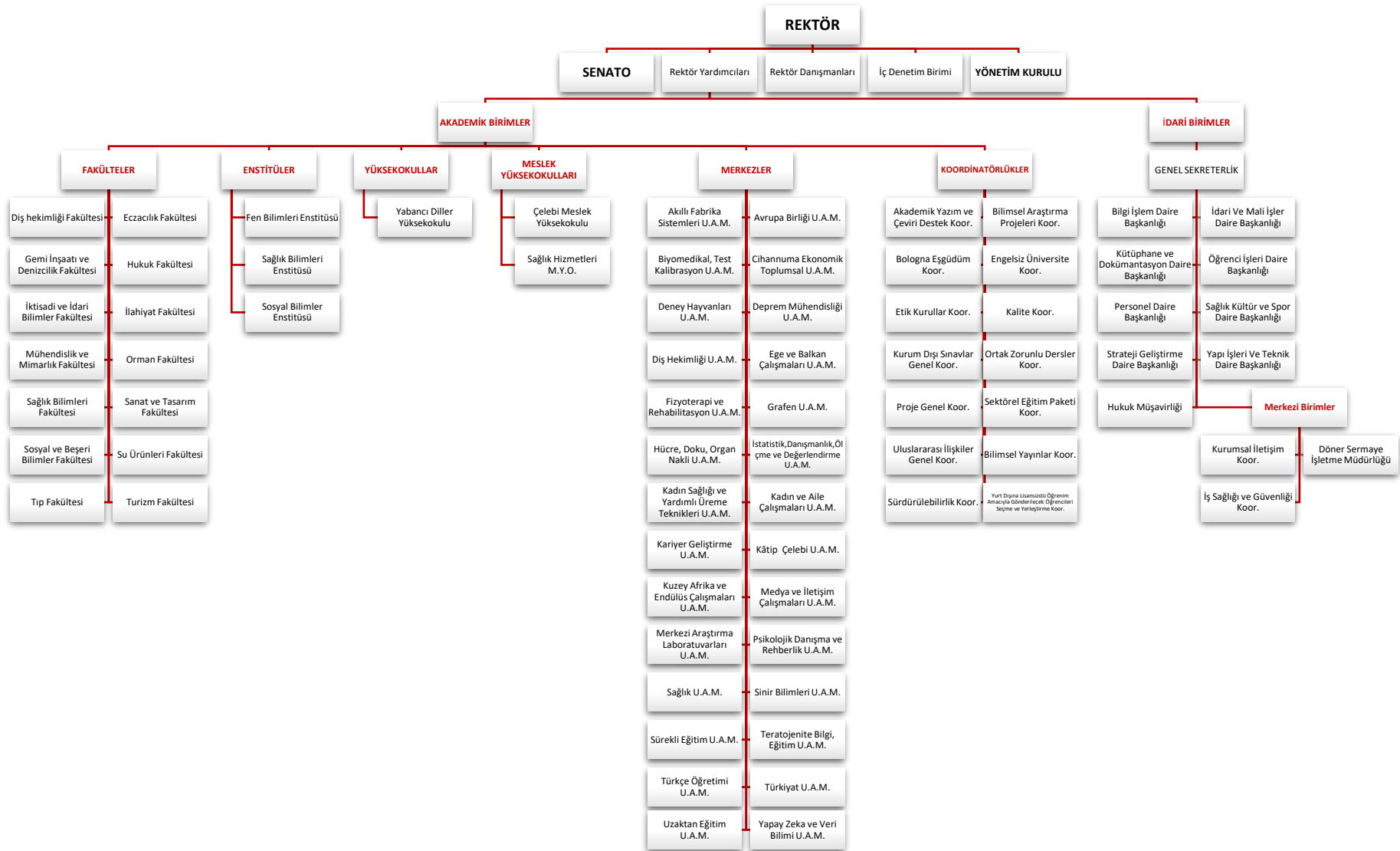
2547 sayılı Yüksek Öğretim Kanununa göre üniversitemizin görevleri;

- a.** Çağdaş uygarlık ve eğitim-öğretim esaslarına dayanan bir düzen içinde, toplum ihtiyaçları ile kalkınma planlarının ilke ve hedeflerine uygun bir yükseköğretim sistemi çerçevesinde ön lisans, lisans, yüksek lisans ve doktora alanlarında eğitim-öğretim, bilimsel araştırma, yayın ve danışmanlık yapmak,
- b.** Kendi ihtisas gücü ve maddi kaynaklarını rasyonel, verimli ve ekonomik şekilde kullanarak, milli eğitim politikası ve kalkınma planları ilke ve hedefleri ile Yükseköğretim Kurulu tarafından yapılan plan ve programlar doğrultusunda, ülkenin ihtiyacı olan dallarda ve sayıda insan gücü yetiştirmek,
- c.** Türk toplumunun yaşam düzeyini yükseltici ve kamuoyunu aydınlatıcı bilim verilerini söz, yazı ve diğer araçlarla yaymak,
- d.** Örgün, yaygın, sürekli ve açık eğitim yoluyla toplumun özellikle sanayileşme ve tarımda modernleşme alanlarında eğitilmesini sağlamak,
- e.** Ülkenin bilimsel, kültürel, sosyal ve ekonomik yönlerden ilerlemesini ve gelişmesini ilgilendiren sorunlarını, diğer kuruluşlarla işbirliği yaparak, kamu kuruluşlarına önerilerde bulunmak suretiyle öğretim ve araştırma konusu yapmak, sonuçlarını toplumun yararına sunmak ve kamu kuruluşlarınca istenecek inceleme ve araştırmaları sonuçlandırarak düşüncelerini ve önerilerini bildirmek,
- f.** Eğitim-öğretim seferberliği içinde, örgün, yaygın, sürekli ve açık eğitim hizmetini üstlenen kurumlara katkıda bulunacak önlemleri almak,
- g.** Yörelereindeki tarım ve sanayinin gelişmesine ve ihtiyaçlarına uygun meslek elemanlarının yetişmesine ve bilgilerinin gelişmesine katkıda bulunmak, sanayi, tarım ve sağlık hizmetleri ile diğer hizmetlerde modernleşmeyi, üretimde artışı sağlayacak

alıřma ve programlar yapmak, uygulamak ve yapılanlara katılmak, bununla ilgili kurumlarla iřbirlięi yapmak ve evre sorunlarına özüm getirici önerilerde bulunmak,

- h.** Eęitim teknolojisini üretmek, geliřtirmek, kullanmak, yaygınlařtırmak,
- i.** Yükseköęretimin uygulamalı yapılmasına ait eęitim-öęretim esaslarını geliřtirmek, döner sermaye iřletmelerini kurmak, verimli alıřtırmak ve bu faaliyetlerin geliřtirilmesine iliřkin gerekli düzenlemeleri yapmaktır.

B. TEŞKİLAT YAPISI



C- FİZİKSEL KAYNAKLAR

1.Fiziksel Yapı

Tablo 1. Açık Alan Dağılımı				
Yerleşke Adı	Mülkiyet Durumuna Göre Taşınmaz Alanı (m ²)			Toplam (m ²)
	Üniversite	Tahsis	Diğer	
Çiğli Ana Yerleşke	700.000	-	-	700.000
Mithatpaşa Ek Hizmet Binası (Pasif)	-	4.300	-	4.300
Çiğli Aydınlikevler Dış Hekimliği Fakülte Binası	-	-	9.000	9.000
Çiğli Balatçık Ek Yerleşke (Pasif)	-	10.560	-	10.560
Çiğli Yeni Mahalle Yerleşke Alanı (Pasif)	-	22.034	-	22.034
TOPLAM	700.000	36.894	9.000	745.894

Tablo 2. Kapalı Alanların Dağılımı				
Yerleşke Adı	Kapalı Alan Miktarı (m ²)			Toplam (m ²)
	Üniversite	Tahsis	Diğer	
Çiğli Ana Yerleşke	161.000	-	-	161.000
Mithatpaşa Ek Hizmet Binası (Pasif) *	-	2.800	-	2.800
Çiğli Aydınlikevler Dış Hekimliği Fakülte Binası	-	-	9.000	9.000
TOPLAM				170.000

* Restorasyon aşamasında olup kullanılmadığı için toplama dahil edilmemiştir.

2. Yerleşkelerimiz

1. Çiğli Ana Yerleşkesi

İzmir Çiğli Balatçık semtinde bulunan Çiğli Ana Kampüs Yerleşkesi merkez yerleşke olup, 700.000 m²lik açık alanı ve mevcutta kullanılan 161.000 m²lik kapalı alanı bulunmaktadır.

Çiğli Ana Yerleşkesinde Mevcut Fakülteler, Enstitü ve Yüksekokullar

- Sağlık Bilimleri Fakültesi
- İktisadi ve İdari Bilimler Fakültesi
- Mühendislik ve Mimarlık Fakültesi
- Turizm Fakültesi
- Sanat ve Tasarım Fakültesi
- Su Ürünleri Fakültesi
- Sosyal ve Beşeri Bilimler Fakültesi
- İlahiyat Fakültesi
- Orman Fakültesi
- Gemi İnşaatı ve Denizcilik Fakültesi
- Sosyal Bilimler Enstitüsü
- Fen Bilimleri Enstitüsü
- Sağlık Bilimleri Enstitüsü
- Eczacılık Fakültesi
- Tıp Fakültesi
- Çelebi Meslek Yüksekokulu
- Sağlık Hizmetleri Meslek Yüksekokulu
- Yabancı Diller Yüksekokulu
- Hukuk Fakültesi

Resim 1. igli Ana Yerleşkesi



Çiğli Ana Yerleşke Master Proje Bilgileri

2011 yılında yerleşke alanının devri ile başlayan, Çiğli Ana Yerleşke master projesinin hazırlanması amaçlı ihale süreçleri ve işlemleri 2012 yılı başında tamamlanmış ve yerleşke master projesi 2012 yılı sonunda tamamlanmıştır.

Bu projeye yaklaşık 736.894 m²'lik alanın bir kısmı dönüşüm bir kısmı yeni olmak üzere projeleri hazırlanmış ve ihale edilmiştir. Daha sonraki yıllarda yatırım programı kapsamına göre uygulama projeleri hazırlanmış ve sırasıyla ihale edilmiştir. Bu bağlamda 2023 yılı içerisinde kapalı alan yaklaşık 170.000 m² alana ulaşmıştır. İnşaatı devam eden projelerle master planı hazırlanan kampüs alanındaki binalar tamamlanmaya devam etmektedir.

Resim 2. Çiğli Ana Yerleşkesi Master Proje Görşeli



2025 vizyonuna uygun olarak kampüs master planının tamamının tamamlanması planlamakta 70 hektarlık alanın altyapı, peyzaj ve üst yapı olarak tamamının bitirilmesi öngörülmektedir.

2. Aydınlıkevler Yerleşkesi

Çiğli Aydınlıkevler’de yaklaşık 9.000 m²’lik kapalı alana ve 2000 m²’lik otoparka sahip bina Başbakanlıktan da onay alınarak 5 yıllığına kiralamıştır. Bu bina Diş Hekimliği Fakültesi ve Diş Hekimliği Uygulama ve Araştırma Merkezi olarak kullanılmaktadır.

Çiğli Aydınlıkevler Yerleşkesinde Mevcut Akademik Birimler

- Diş Hekimliği Fakültesi
- Diş Hekimliği Uygulama ve Araştırma Merkezi

3. Fiziki Kullanım Alanları

Tablo 3. Kapalı Alanların Kullanım Amacına Göre Dağılımı	
Kullanım Amacı	Alan (m ²)
Araştırma	35.500
Eğitim	46.000
Sosyal	45.000
İdari	43.500
TOPLAM	170.000

Tablo 4. Kapalı Alanların Detaylı Dağılımı

Kullanım Amacı	Alan (m²)
Eğitim Alanları ve Derslikler	46.000
Laboratuvar/Uygulama Alanları	35.500
Kütüphane Alanları	3.000
Beslenme Alanları	12.000
Barınma Alanları	0
Spor Alanları	15.000
Toplantı/Konferans Salonları	900
Diğer Sosyal Tesis Alanları	2.400
Mediko-Sosyal Alanlar	1.000
Ofis Alanları	45.000
Otopark Alanları	0
Güvenlik Alanları	200
Temizlik Alanları	1.000
Diğer Alanlar	8.000
TOPLAM	170.000

4. Mevcut Taşıtları**Tablo 5. Mevcut Taşıtları Sayısı**

No	Taşıtları Cinsi	Bütçe	Döner Sermaye	Diğer (Hizmet Alımı)
T02	Binek otomobil	5	0	1
T01b	Binek otomobil	1	0	0
T05	Minibüs (Sürücü dâhil en fazla 15 kişilik)	2	0	0
T07	Pick-up (Kamyonet, şoför dâhil 3 veya 6 kişilik)	3	0	3
T10	Midibüs (Sürücü dâhil en fazla 26 kişilik)	3	0	0
T11b	Otobüs (Sürücü dâhil en az 41 kişilik)	1	0	0

T12	Kamyon şasi-kabin tam yüklü ağırlığı en az 3501 kg	1	0	0
T13	Kamyon şasi-kabin tam yüklü ağırlığı en az 12.000 kg	0	0	0
T22	Diğer taşıtlar (Mini yükleyici)	0	0	0
TOPLAM		15	0	4

5. Bilgi ve Teknolojik Kaynakların Yönetimi

Tablo 6. Mevcut Bilgisayar Sayıları

Bilgisayar Türü	Adet
Masaüstü Bilgisayar	2839
Dizüstü Bilgisayar	1.859

Üniversitemizin toplam internet erişim kapasitesi **1.250 MBPS**'dir.

Web

Üniversitemiz web sitesi, şeffaflık ilkesi esas alınarak düzenlenmiş olup, sürekli güncellenmektedir. Ana sayfamıza İngilizce dilinde erişim de mümkündür. 2021 yılında 378.378 olan Üniversitemiz ana web sayfasına Türkçe giriş sayısı 2022 yılında 462.840 olarak gerçekleşmiş, 2021 yılında 96.131 olan İngilizce giriş sayısı ise 2022 yılında 54.464 olmuştur. 2023 yılında giriş sayısı 1.588.534'e yükselmiştir.

Yeni tasarım da Kurumsal İlişkiler Koordinatörlüğü ile birlikte çalışılmış olup, sayfa yönetimi koordinatörlükte bulunmaktadır. Sayfa yeniden tasarlanırken kullanıcıların aradıkları bilgiye en hızlı şekilde ulaşabilmesi amaçlanmıştır.

İnternet

Üniversitemiz, Eduroam (Education Roaming (Eğitim Gezintisi)) üyesi olarak RADIUS tabanlı altyapı üzerinden 802.1x güvenlik standartlarını kullanarak internet hizmetini sağlamaktadır.

Eduroam; ağa üye kurumların kullanıcılarının diğer eğitim kurumlarında da sorunsuzca ağ kullanımını amaçlamaktadır. Bu amaç doğrultusunda ağ, Eduroam üyesi kurumların kullanıcılarına, kendi kurumlarında ağa bağlanmak için kullandıkları kullanıcı adı ve şifreleri ile bu kurumlarda ve misafir olarak eduroam üyesi olan diğer kurumlarda ağa bağlanabilme sağlamaktadır.

Eduroam federasyonunun hizmet alan üyesi bir üniversite olarak kampüs içerisinde birçok noktada kablosuz internet kullanılabilmeyle beraber Üniversitemiz personel ve öğrencileri kendi üniversiteleri dışında da bu surette internete bağlanabilmektedir.

Üniversitemiz kampüslerinde sağlanan internet hizmetine ilişkin bağlantı hızları aşağıdaki tabloda gösterilmektedir.

Tablo 7. İnternet Bağlantı Hızları	
Yerleşke Adı	İnternet Hızı (Mbps)
Çiğli Ana Yerleşkesi	1250
Aydınlıkevler Yerleşkesi	100
Atatürk Eğitim ve Araştırma Hastanesi	50

Teknolojik Kaynaklar

Tablo 8. Bilgi Yönetim Sistemleri		
Sıra No	Adı	Kullanım Amacı
1	Üniversite Bilgi Yönetim Sistemi (ÜBYS)	Üniversitenin idari ve akademik süreçlerinin online olarak yürütülmesi
2	E-Bütçe	Bütçe süreçleri ve performans programı hazırlık süreçleri
3	Kamu Yatırımları Proje Bilgi Sistemi (KaYa)	Yatırım projelerinin kaydı ve takibi
4	İl Yatırım Takip Sistemi (İLYAS)	Yatırım Projelerinin İzlenmesi
5	E-SGB	Strateji geliştirme birimleri bilgi girişi ve raporlama
6	E-Beyanname	Vergi Dairesi İşlemleri
7	Tek Hazine Kurumlar Hesabı Sistemi	Günlük nakit talebi ve aylık, 3'er aylık dönemsel nakit talebi işlemleri
8	Transfer Takip Sistemi (TTS)	TUBİTAK projelerinin muhasebeleştirilmesi
9	Tasarruf Tedbirleri Bilgi Sistemi	Kurumdaki tasarruf seviyesini ölçmek
10	Devlet Teşkilatı Merkezi Kayıt Sistemi (DETSİS)	Teşkilat verileri

11	Kamu Harcama ve Muhasebe Bilişim Sistemi (KBS)		Harcama işlemlerinin yürütülmesi
12			Kurumsal istatistik ve raporlama işlemleri
13			Maaş hazırlama işlemleri
14			Taşınır kayıt işlemleri
15	Bütünlük Kamusal Mali Yönetim Bilişim Sistemi (BKMYBS)	Kimlik Yönetim Sistemi (KYS)	Personel yetki tanımlama ve şifre tanımlama işlemleri
16		Mali Yönetim Sistemi (HYS)	Harcama işlemleri
17		Yönetim Bilgi Sistemi (YBS)	Raporlama işlemleri
18		Yeni Devlet Muhasebesi Bilişim Sistemi	Kurumsal muhasebe işlemleri
19	Kamutech		657 Sayılı Kanun kapsamında 4/d işçi maaşları ve fazla çalışma ücretleri hesaplamasında
20	PROBEL		KBS sistemiyle uyumlaştırma işlemleri
			Geriye dönük terfi ve intibak işlemlerine ve arazi tazminatlarına ait hesaplamalar
			Üniversitemiz personelinin maaş işlemleri
			Ek ödeme hesaplama işlemlerini gerçekleştirmek
21	E-SGK		Personel kesenek prim gönderme işlemleri
22	ÖSYM		Kontenjan takibi
23	KYK		Burs Takibi
24	E-Uygulama		Kadro talepleri, kadro takibi ve kadro raporları
25	YÖKSİS		Akademik personel kadro işlemleri
			Öğrenci takibi
26	YÖKSİS Üniversite İzleme ve Kriterleri Modülü		Üniversite İzleme ve Değerlendirme Çalışma
27	YÖKAK Kalite Güvencesi Yönetim Bilgi Sistemi		Kurum iç değerlendirme raporu ve gösterge raporu veri girişi
28	EKAP-Elektronik Kamu Alımları Platformu		İhale işlemleri
29	BİK		Basın ilan kurumuna ilan gönderilmesi ve yayınlanması
30	Cumhurbaşkanlığı İletişim Merkezi Sistemi (CİMER)		Doğrudan CİMER kanalıyla e-posta üzerinden gelen başvuruların değerlendirilmesi ve cevap verilmesi

31	Elektronik Kamu Bilgi Yönetim Sistemi (KAYSİS), Kamu Mevzuat Sistemi (KMS)	Üniversiteye ait mevzuatın Kamu Mevzuat Sistemine girilmesi ve yayınlanması
32	Lexpera İçtihat Bilgi Bankası	Adli ve idari davalarda her türlü takip ve işlemler için faydalanılmaktadır.
33	Handle Sistemi	Kurumsal Açık Erişim Arşivine kaydedilen verilere uluslararası sistemde dolaşım için numara verilmesi
34	YORDAM Kütüphane Otomasyon Programı	Kütüphane materyallerini (Basılı-Görsel-İşitsel yayınlar) Library of Congress kataloglama sistemine göre kayıt altına alma ve kullanıma sunma
35	LİBREF Koleksiyon Yönetim ve Güvenlik Sistemi	Kütüphane kaynaklarının güvenlik ve takibinin yapılması
		Ödünç-iade işlemlerinin yapılması
36	TÜBESS	Kütüphaneler arası ödünç iade sistemi
37	KİTS (Kütüphanelerarası İşbirliği Takip Sistemi)	Kütüphaneler arası ödünç iade sistemi
38	AXIS (Kurumsal Açık Erişim Arşivi)	Elektronik Ortamda Ulusal ve Uluslararası Bilimsel Yayın Arşivleme ve Akademik Bilgi Paylaşımı.
39	GETEM	Görme engelliler için ortak elektronik kütüphane
40	ISBN- ISSN	Üniversitemiz tarafından yayınlanacak basılı ve elektronik yayınlara uluslararası yayın kodu alma işlemlerinde kullanma
41	TO-KAT	Türkiye'deki araştırma kütüphaneleri toplu kataloğunu tarama
42	SUMMON	Elektronik ve basılı kaynakların veri erişimi için tarama modülü (arama motoru)
43	VETIS	e-Kaynak tarama, uzaktan erişim
44	ARBİS	Araştırmacı bilgi sistemi
45	Hastane Bilgi Yönetim Sistemi (HBYS) DentAsist	Dış Hekimliği Üniversite Hastanesine ait klinik veriler ve idari verilerin yönetilmesi için kullanılmaktadır. Hasta verilerinin ve personel bilgilerinin gizliliği için kullanıcı yetkilendirme esas alınmıştır. Hastane Bilgi Yönetim Sistemi olarak kullanılmaktadır.
46	Radyolojik Görüntü Arşivleme ve İletişim Sistemi (PACS)	Dış Hekimliği Hastanesine başvuran hastalara ait tüm dijital görsellerin toplanması, radyolojik görüntüleme cihazlarından elde edilen ortopantomograf filmler ve periapikal filmler ile tomografi görüntülerinin arşivlenmesi,
47	E-Hastane Uygulamaları	Hasta-hekim/Hasta-Kurum iletişim modülü, Online randevu sistemi, Web tabanlı hekim modülü ile süreçlere hız kazandırmak, hasta, hekim ve kurum çalışanlarına kolaylık sağlamak amacı ile kullanılmaktadır.
48	Personel Devam Takip Yazılımı	Personelin giriş ve çıkışlarının takibi için fakülte girişinde bulunan iki ayrı nokta üzerinde çalışan ve anlık olarak raporların alınmasını sağlayan bir yazılımdır.
49	İZİBİZ	E-Fatura Hazırlama

50	Akıllı Kart Sistemi	Üniversitemizde yürütülen tüm kartlı geçiş süreçlerinin sağlanması
51	Mobility Tool	Erasmus Hareketlilik Programı
<i>Not: 2023 Yılı İdare Faaliyet Raporundan yararlanılmıştır.</i>		

Tablo 9. Yazılımlar

Sıra No	Adı	Kullanım Amacı
1	Solidworks	Eğitim Amaçlı
2	Autocad	
3	Anysis	
4	Labview	
5	Mathematica	Eğitim ve Araştırma Amaçlı
6	ROS (Robot Operating System)	
7	MATLAB	
8	Coppelia Sim	
9	BoB (Biomechanics of Bodies)	Araştırma Amaçlı
10	FlexScan 3D	
11	imotions Core	İktisadi ve İdari Bilimler Fakültesi için ders ve sınav programlarının hazırlanması
12	ASC TİMETABLES Ders Planlama Programı	
13	Adobe Connect 8	Sanal sınıf oluşturulmasında video içerik yönetim sistemi (VCMS) olarak kullanılmaktadır.
14	Adobe Master Collection CS6	Grafik tasarım işleri
15	Adobe CC	
16	NEWTOM	Tomografi görüntü eldesi, işlenmesi ve dağıtılması amacıyla kullanılmaktadır. PACS ve HBYS ile tam entegre çalışmaktadır.
17	Cliniview	Panoramik röntgen görüntü eldesi amaçlı
18	Adobe Creative Suite	Bitmap ve vektörel tabanlı tasarım uygulama işlemleri Grafik, Moda ve Tekstil, Web Tasarımı ve İnteraktif Tasarım 3D kaplama uygulama işlemleri
19	Autodesk Maya	Üç boyutlu tasarım uygulamalarının hazırlanması işlemleri, video, slayt 3D modelleme işlemleri
20	NEUROOGLE	Aile Hekimliği Bilgi Sistemi Yazılımı
21	Microsoft Lisans Paketi	Üniversite içerisinde Office programlarının ve Office365 uygulamasının lisanslı olarak kullanılması
22	Kaspersky-Anti Virüs Yazılımı	Üniversitedeki bilgisayarlar için virüs güvenliği

23	Visual Studio	Yazılım geliştirme
24	Mobil Yazılım ve Teknoloji Geliştirme	Üniversite Bilgi Yönetim Sisteminin Mobil uygulaması
25	Yedekleme Yazılımı	Üniversitemiz bünyesinde bulunan sunucuların yedekleme süreci için kullanılmakta.
26	Eğitim Yazılım Paketi	Üniversite Bilgi Yönetim Sistemi kap samında ÜBYS kullanıcılarına sunulmak üzere e-egitim materyalinin hazırlanması için.
<i>Not: 2023 Yılı İdare Faaliyet Raporundan yararlanılmıştır.</i>		

Üniversite Bilgi Yönetim Sistemi Projesi

Üniversitelerde yürütülen farklı süreçler için yeni yazılımlar alınması, her bir yazılıma ayrı ayrı satın alma ücreti ve ayrı bakım ücretleri verilmesi, her bir güncelleme için firmaların kurumlardan yeni ücretler talep etmesi, yazılımların maliyetinin görünenden daha fazla olduğunu göstermektedir. Üniversite Bilgi Yönetim Sistemi, üniversitelerin idari ve akademik tüm süreçlerinin online olarak yürütülmesini sağlamaktadır.

Üniversitemizin yürütücüsü olduğu ve kurum personellerimiz ile geliştirdiğimiz, **yerli ve milli** olma özelliğini taşıyan, **T.C. Cumhurbaşkanlığı Strateji ve Bütçe Başkanlığı** tarafından desteklenen “**Üniversite Bilgi Yönetim Sistemi**” (ÜBYS) projemiz Öğrenci Bilgi Sistemi, Personel Bilgi Sistemi, Elektronik Belge Yönetim Sistemi başta olmak üzere 36 modül ile kullanıma hazır durumdadır.

ÜBYS **dijital üniversite** konseptine uygun olarak geliştirilmiştir. Böylece yaşanan pandemi ve deprem sürecinde uzaktan eğitim konseptine hızlıca adapte olarak eğitim süreçlerinin aksamadan ve mağduriyete neden olmadan devam edilmesi sağlanmıştır.

İKÇÜ ÜBYS'nin öne çıkan özellikleri:

- Bütünleşik modül mimarisi
- Web servis tabanlı mimari
- Platform bağımsızlığı
- Dağıtık ve ölçeklenebilir altyapı
- Esnek ve uyarlanabilir modüller
- Endüstri standardında güvenlik çözümleri
- Yüksek güvenilirlik ve kalite (TÜBİTAK kalite ölçüm)
- Standardizasyon (TSE testleri)
- Dijital üniversite konseptine uygun
- Portal altyapısı

- Online belge talebi (öğrenci, personel)
- Yerli ve Milli Kamu Yazılımı
- Öğrenim Yönetim Sistemi yapısı

ÜBYS’de tüm süreçlerin çevirim içi olarak yapılabilmesi, mekân ve zaman kısıdını en aza indirmektedir. Sistem aynı zamanda kurumda yeni başlayan personellerin iş süreçlerine hızlı bir şekilde adapte olmasını sağlamakla birlikte hatalı işlem yapılmasını en aza indirmekte, kurum kültürünü oluşturmasında katkı sağlamakta ve iş verimliliğinin artmasını sağlamaktadır. İş süreçleri arasında yaşanan zaman kaybını en aza indirmektedir. Süreçlerin farklı yazılımlarla takip edilmesine kıyasla bütünleşik sistemimiz ÜBYS toplam kurum bütçesinde, sahip olma ve işletme maliyetlerinde büyük tasarruf sağlamaktadır.

Tablo 10. ÜBYS Modülleri

Sıra No	Adı	Kullanım Amacı
1	Öğrenci Bilgi Sistemi	Öğrenci, Öğretim Elemanı ve Öğrenci İşleri süreçlerinin, ön lisans, lisans ve lisansüstü eğitim süreçlerinin, Tıp ve Diş Hekimliği eğitim süreçlerinin sistem üzerinden yapılması amaçlanmaktadır. Öğrenim Yönetim Sistemini (LMS) içermektedir.
2	Yabancı Diller Bilgi Sistemi	Hazırlık programının süreçlerinin yürütülmesi amaçlanmaktadır.
3	Ölçme ve Değerlendirme Bilgi Sistemi	Online sınav yapılmasını, soru bankası oluşturulması amaçlanmaktadır.
4	Uzaktan Eğitim Bilgi Sistemi	Uzaktan eğitim süreçlerinin sistem üzerinden yapılması amaçlanmaktadır.
5	Personel Bilgi Sistemi	Tüm kamu personelinin özlük işlemlerinin, süreçlerinin yapılması amaçlanmaktadır.
6	Elektronik Belge Yönetim Sistemi	Evrak akışının elektronik ortamda sistem üzerinden yapılması amaçlanmaktadır.
7	Varlık Yönetimi Sistemi	Üniversitemize ait kampüs, bina, oda vb tüm malzemelerin sistemde autocad planlarına uygun olarak tutulması amaçlanmaktadır.
8	Satın Alma Bilgi Sistemi	Doğrudan temin ve ihale süreçlerinin yapılması amaçlanmaktadır.

9	Malzeme Yönetim Sistemi	Taşınır mal yönetim işlemlerinin, zimmet süreçlerinin, depo ve stok kontrol süreçlerinin yapılması amaçlanmaktadır.
10	Sürekli Eğitim Merkezi Sistemi	Sürekli eğitim merkezine ait tüm süreçlerin (başvuru alma, sertifika verme, kurs açma vb) yapılması amaçlanmaktadır.
11	Bilimsel Araştırma Projeleri Sistemi	Başvuru sürecinden komisyon sürecine, projeye ait bir talepten satın alma talebine, ara rapor ve sonu raporu süreçlerine ait tüm sürecin yapılması amaçlanmaktadır.
12	Kalite Doküman Yönetim Sistemi	Kalite kapsamında tüm dokümanların yüklenmesi amaçlanmaktadır.
13	Stratejik Yönetim Bilgi Sistemi	Stratejik plan faaliyetlerinin, performans göstergelerinin, iç kontrol süreçlerinin yapılması amaçlanmaktadır.
14	Akademik Performans Bilgi Sistemi	Öğretim elemanına ait makale, patent, bildiri, proje vb. tüm bilgilerin tutulması amaçlanmaktadır.
15	Anket Yönetim Sistemi	Kurum içi anket yapılması ve anket sonucunun analiz yapılacak şekilde excel formatta verilmesi amaçlanmaktadır.
16	Dilek, Şikâyet, Öneri Bilgi Sistemi	Kurum içerisinde bulunan dilek, şikâyet ve öneri sürecinin online işletilmesi amaçlanmaktadır.
17	Ek Ders Bilgi Sistemi	Ek ders ücretinin hesaplanması için yük bildirim ve puantaj oluşturulması amaçlanmaktadır.
18	Organizasyon Yönetimi	Kurum birim ağacı ve pozisyon ağacının yönetilmesi amaçlanmaktadır.
19	Sistem Yönetimi	ÜBYS için yetkilendirme süreci yapılmaktadır.
20	Servis Talep Takip Sistemi	Destek Hizmetleri, yapı işleri ve bilgi işleme ait taleplerin alınması ve takip edilmesi amaçlanmaktadır.
21	Etik Kurullar Sistemi	Etik kurullara online başvuru alınması ve takip edilmesi amaçlanmaktadır.
22	Mezun Takip Sistemi	Mezuniyet sonrası öğrencilerin süreçlerinin takip edilmesi amaçlanmaktadır.
23	İdari Performans Sistemi	İdari amirlerin birimlerindeki pozisyonlara ait görev tanımlarının yapmasını, kişileri bu pozisyonlara oturtmasını ve sistem içi yetkilendirme yapmasını amaçlamaktadır.
24	SKS Yönetim Sistemi	SKS daire başkanlığı tarafından takip edilen konferans salonu rezervasyonu, öğrenci toplulukları süreci, hal saha rezervasyonu, psikolog rezervasyonu gibi süreçlerin yürütülmesi amaçlanmaktadır.

25	Hukuk Sistemi	Hukuk müşavirliği tarafından takip edilen, soruşturma, dava, icra gibi süreçlerin yapılması amaçlanmaktadır.
26	Teknoloji Transfer Ofisi Sistemi	Öğretim elemanlarının Bap projesi harici tüm projelerin sisteme girilmesi amaçlanmaktadır. Sanayi üniversite işbirliğinin sağlanması amacıyla iş ve staj imkânlarının sisteme girişleri yapılmaktadır.
27	Kurumsal Değerlendirme Sistemi	Üniversitemizin dış dünyaya açık olan tüm verilerinin gösterildiği modül.
28	Mobil Uygulama	Üniversite Bilgi Yönetim Sisteminin EBYS, öğrenci ve öğretim elemanı ile personel izin süreçlerinin mobil uygulama üzerinden tarayıcı bağımsız olarak ulaşılabilmesi amaçlanmaktadır.
29	Online İlişik Kesme Süreci (Öğrenci)	Üniversiteden herhangi bir nedenle (nakil, mezun vb.) ayrılan öğrencinin ilişik kesme sürecinin elektronik ortamda yapılması amaçlanmıştır.
30	Kurum Gösterge Raporu	YÖK ve YÖKAK Kalite Raporları kapsamında istenen göstergelerin birimlerden ve sistemden alınabilmesi amaçlanmaktadır.
31	Akademik Personel Online Başvuru Süreci Sistemi	Akademik Kadrolara yapılan başvuru ve değerlendirme sürecinin online olarak elektronik ortamda yapılması amaçlanmaktadır.
32	Online Toplantı Sistemi	Çevirim içi toplantılarda ÜBYS üzerinden toplantı planı oluşturulması ve toplantının ÜBYS üzerinden gerçekleştirilmesi amaçlanmaktadır.
33	Akademik Teşvik Başvuru Süreci Sistemi	Akademik personelin yararlandığı akademik teşvik sürecinin, başvurudan değerlendirilmesine kadar tüm süreci kapsayacak şekilde, online ortamda yapılması amaçlanmaktadır.
34	Merkezi Araştırma Laboratuvarları Yönetim Sistemi	Merkezi Araştırma Laboratuvarları Koordinatörlüğü bünyesinde bulunan cihazların test için randevu sürecinden verimlilik analizine kadar tüm süreçlerini gerçekleştirmesi amaçlanmaktadır.
35	İç Kontrol Sistemi	Kurum içerisinde yürütülen iç kontrol süreçlerinin sistemde uygulanması amaçlanmaktadır.
36	ÜBYS Akademi	ÜBYS içerisindeki modüllerin kullanım eğitimlerinin bulunduğu modül.
<i>Not: 2023 Yılı İdare Faaliyet Raporundan yararlanılmıştır.</i>		

Geliştirilme aşamasında olan süreçler ve modüller:

1. Online İlişik Kesme Süreci (personel)
2. Stratejik Yönetim Bilgi Sistemi v2 çalışması
3. Altyapı güncelleme çalışması (açık kaynak koda geçiş süreci çalışması)

4. Sosyal Sorumluluk Projeleri Sistemi

5. 4/b kapsamında Sözlüşmeli idari personelin online başvuru süreci (Analiz çalışması yapılmaktadır)

Tablo 11. ÜBYS Kapsamında Yapılan Protokoller		
Üniversiteler ve Diğer Kurumlar	Başlangıç Tarihi	Süresi
Ardahan Üniversitesi	2015	Süresiz
Bartın Üniversitesi	2016	Süresiz
Yalova Üniversitesi	2016	Süresiz
Gaziantep İslam Bilim ve Teknik Üniversitesi	2017	Süresiz
Çanakkale On Sekiz Mart Üniversitesi	2017	Süresiz
Erzurum Teknik Üniversitesi	2019	Süresiz
Bolu Abant İzzet Baysal Üniversitesi	2019	Süresiz
Sivas Bilim ve Teknoloji Üniversitesi	2019	Süresiz
Kastamonu Üniversitesi	2020	Süresiz
Nevşehir Hacı Bektaş Veli Üniversitesi	2020	Süresiz
Hitit Üniversitesi	2020	Süresiz
İstanbul Medeniyet Üniversitesi	2020	Süresiz
Trabzon Üniversitesi	2020	Süresiz
Samsun Ondokuz Mayıs Üniversitesi	2021	Süresiz
İstanbul Sabahattin Zaim Üniversitesi	2022	Süresiz
İzmir Yüksek Teknoloji Enstitüsü	2022	Süresiz
Munzur Üniversitesi	2022	Süresiz
Bandırma On Yedi Eylül Üniversitesi	2024	Süresiz

Tablo 12. ÜBYS Kapsamında Protokol İmzalanıp; Sözleşme Yenilenmeyen Kurum ve Üniversiteler

Üniversiteler ve Diğer Kurumlar	Başlangıç Tarihi	Süresi
Türk Alman Üniversitesi	2015	Süresiz
Malatya İnönü Üniversitesi	2016	Süresiz
Aydın Adnan Menderes Üniversitesi	2018	Süresiz
OSTİM Teknik Üniversitesi	2019	Süresiz
Ordu Üniversitesi	2020	Süresiz
Batman Üniversitesi	2020	Süresiz
Türkiye Maarif Vakfı	2021	Süresiz
Eskişehir Teknik Üniversitesi	2022	Süresiz
Iğdır Üniversitesi	2022	Süresiz
Giresun Üniversitesi	2021	Protokol iptal edildi
Eskişehir Osmangazi Üniversitesi	2022	Protokol iptal edildi

MEK-SİS Projesi

Üniversitelerin kapalı/açık olan alanlarının tutulduğu, yatırım sürelerinden T.C. Cumhurbaşkanlığı Strateji ve Bütçe Başkanlığı'nın karar destek mekanizması için gereken verileri sağlayan sistemdir. Tüm devlet üniversitelerinin kullandığı sistem yazılım geliştirmelerinin yapılması ve desteğinin sağlanmasına devam edilmesi için SBB tarafından üniversitemiz Bilgi İşlem Daire Başkanlığına aktarılmıştır.

Mevcutta kullanılan Mek-Sis yazılımının desteği kurumumuz tarafından verilirken güncel altyapı ile sisteminden yeniden geliştirilmesi de yapılacaktır. Destek sürecinin kurumumuz tarafından belirli bir çerçevede sağlanabilmesi, taleplerin karşılanabilmesi için Mevcut Mek-sis projesi içerisinde Destek Sistemi yazılımsal olarak üniversitemiz tarafından geliştirilmektedir.

Üniversite Bulut Bilişim Sistemi Projesi

Bu proje ile Üniversitelerin akademisyen ve öğrenci yönetim yazılımları, elektronik posta, web sayfası gibi kurumlarında kullanılan sistemlerin çalışacağı bilgi teknolojileri alt yapısının sağlanması amaçlanmaktadır. Aynı zamanda Cumhurbaşkanlığı Dijital Dönüşüm

Ofisi Bilgi ve İletişim Güvenliği rehberindeki yönergeler dikkate alınarak Felaket Kurtarma merkezlerinin kurulması kapsamında gerekli altyapı sağlanacaktır. Üniversitelere güncel teknolojik sistem altyapısı sağlanması ile merkezi yönetim, çevik operasyonel kabiliyet ve yüksek erişilebilirlik gibi özellikler kazandırılarak hem personel hem de bütçesel olarak tasarruf sağlanması hedeflenmektedir.

Bu amaçlar ışığında, **2022** yılı itibari ile İzmir Kâtip Çelebi Üniversitesi olarak üniversitelerin Bilgi İşlem altyapı ve uygulama ihtiyaçlarının sağlanması ve yürütülmesini sağlamak amacıyla Üniversite Bulut Bilişim Sistemi Projesine başlanmıştır. Kurulan yapı gereği bilgi sistemi projesi sürekli güncellenmekte ve değişen mevzuat, kanun ve yönetmeliklere uyum sağlamaktadır. Bu güncelleştirmenin getirdiği yeni gereksinimlerle de yeni uygulamalar yazılarak proje büyümektedir.

Strateji ve Bütçe Başkanlığı tarafından desteklenen ve desteklenmeye devam eden projemizi, devlet üniversitelerine ücretsiz olarak ve sadece aylık bakım, destek ve güncelleştirme kapsamında cüzi bir ücret ile kullanımlarına sunmaktayız. Tüm devlet üniversitelerinde kullanılması hedeflenmiştir. Sistem, yapısı sayesinde sadece İzmir Kâtip Çelebi Üniversitesi'nde değil, bu sistemi kullanabilecek vakıf ve devlet üniversitelerinde uygulanabilir durumda tasarlanmıştır. Hali hazırda **14** üniversite tarafından aktif olarak kullanılmaya başlanmıştır.

Tablo 13. Üniversite Bulut Bilişim Sistemi Projesi Kapsamında Yapılan Protokoller		
Üniversiteler ve Diğer Kurumlar	Başlangıç Tarihi	Süresi
Sivas Bilim ve Teknoloji Üniversitesi	2022	Süresiz
Gaziantep İslam Bilim ve Teknik Üniversitesi	2022	Süresiz
Eskişehir Teknik Üniversitesi	2022	Süresiz
Munzur Üniversitesi	2022	Süresiz
Giresun Üniversitesi	2022	Süresiz
Bakırçay Üniversitesi	2022	Süresiz
Karadeniz Teknik Üniversitesi	2022	Süresiz

Bartın Üniversitesi	2022	Süresiz
Kastamonu Üniversitesi	2022	Süresiz
Konya Teknik Üniversitesi	2022	Süresiz
Mimar Sinan Güzel Sanatlar Üniversitesi	2023	Süresiz
Mehmet Akif Ersoy Üniversitesi	2023	Süresiz
Bandırma On Yedi Eylül Üniversitesi	2024	Süresiz
Malatya Turgut Özal Üniversitesi	2024	Süresiz

Ulusal Açık Ders Malzemeleri Üretimi Ve Paylaşımı Projesi

Ege Üniversitesi tarafından Strateji ve Bütçe Başkanlığı'na yatırım projesi olarak teklif edilen ve onaylanan "Ulusal Açık Ders Malzemeleri Üretimi ve Paylaşımı Projesi" kapsamında iş paketlerinde belirtilen yazılım platformunun geliştirilmesi ve kurulması ile test süreçleri üniversitemiz Bilgi İşlem Daire Başkanlığı tarafından çalışmalar gerçekleştirilmektedir.

Bilgi Ve İletişim Güvenliği Denetimi

ISO27001 Bilgi Güvneliği Yönetim Sistemi kapsamında dış denetim geçirilmiş olup, denetim süreci başarılı bir şekilde tamamlanmıştır. T.C. Cumhurbaşkanlığı Bilgi ve İletişim Güvenliği Rehberi kapsamında yapılan çalışma ve uygulamaların yayınlanan rehber kapsamında denetimi üniversitemiz İç Kontrol Birimi tarafından yapılmıştır.

YÖK Büyük Veri Projesi Pilot Kurum Uygulaması

Yüksek Öğretim Kurulu tarafından 30.05.2022 tarihinde duyurulan büyük veri projesinde pilot kurumlardan birisi de İzmir Kâtip Çelebi Üniversitesi'dir. Bu kapsamda ÜBYS, Bulut Bilişim, Ulusal Açık Ders Materyalleri Üretimi ve Paylaşımı ve MEK-SİS projelerinden oluşturulan verilerin veri madenciliği ile derlenerek anlamlandırılması ve YÖK karar destek mekanizmalarında kullanılabilmesi için veri modellemesinin yapılabilmesi çalışmalarını içermektedir. İlerleyen süreçte YÖK ün kullanacağı büyük veri yazılımı Üniversitemiz tarafından geliştirilecektir.

Bilgi İşlem Daire Başkanlığı Faaliyetleri Kapsamında Yürütülen Yönetim Sistemleri

- ISO 27001 Bilgi Güvenliği Yönetim Sistemi
- TS 13298 Elektronik Belge Yönetim Sistemi
- ISO 20000-1 Bilgi Teknolojileri Hizmet Yönetim Sistemi

Kütüphane

Eğitim-öğretim ve araştırma faaliyetlerini desteklemek amacıyla Üniversitemiz Merkez Kütüphanesi 3 Ekim 2011, Diş Hekimliği Fakültesi Kütüphanesi 19 Mart 2012 ve Tıp Fakültesi Kütüphanesi 23 Eylül 2013 tarihinden itibaren faaliyet göstermektedir.

Merkez Kütüphanemiz 3 Ekim 2011’de kurulmuş olup, yeni hizmet binası çalışmalarına Aralık 2013’te başlanmış, 25 Şubat 2014’te yeni bina hizmete açılmıştır. Merkez Kütüphanemiz 2.500 m² alanda 1 okuma salonu, 1 koleksiyon salonu, 5 grup çalışma odası, 40 adedi kişisel erişim merkezinde olmak üzere, kullanıcıya açık 39 bilgisayar ve idari ofisleri ile hizmet vermektedir.

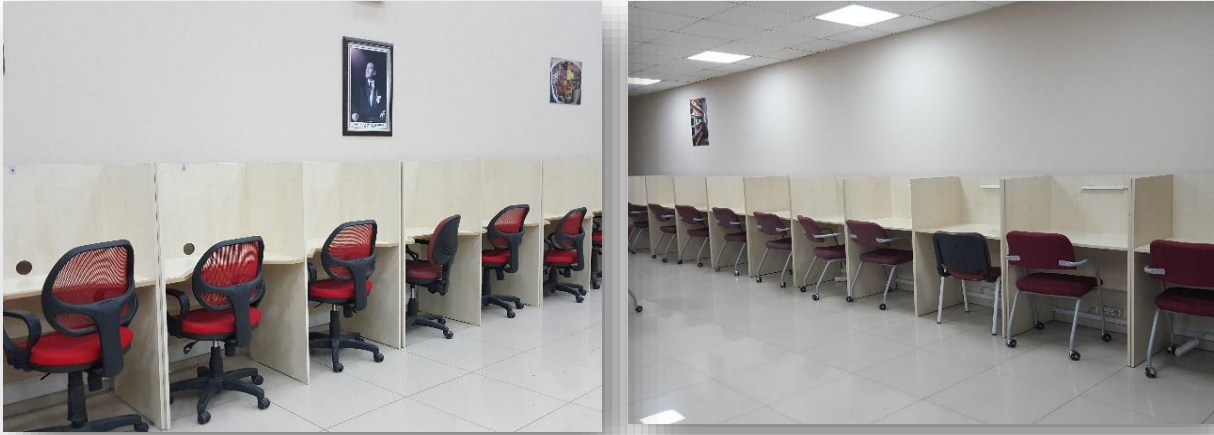
Kütüphanede kullanıcıların kullanımına yönelik yeni alanlar tahsis edilerek oturma kapasitesi 752 kişiye yükseltilmiştir.

Kütüphane alanlarımız içinde 60 adet özel çalışma kareli, 5 adet çalışma odası mevcuttur. Kullanıcıların ders notu, fazla kitap ve çalışma kaynaklarını geçici olarak saklamaları için 100 adet kilitsiz emanet dolabı bulunmaktadır.

Resim 3. Okuma Salonu Emanet Dolapları



Resim 4. Çalışma Kareleri



Diş Hekimliği Fakültesi Kütüphanemiz Aydınlikevler Yerleşkesinde 19 Mart 2012’de hizmet vermeye başlamıştır. 140 m² alanda 1 bilgisayar salonu, 1 okuma salonu ve 1 kitap salonu bulunmaktadır. Kitap salonunda 486 adet basılı yayın, bilgisayar salonunda 16 adet bilgisayarı ile yararlanıcılarımıza hizmet vermektedir.

Tıp Fakültesi Kütüphanemiz ise 23 Eylül 2013 tarihinde Atatürk Eğitim ve Araştırma Hastanesi Binasında, 170 m² alanda idari ofis bölümü, 100 kişi oturma kapasiteli 1 okuma salonu, 114 kitap ve bilgisayar salonunda 5 adet bilgisayar ile yararlanıcılarımıza hizmet vermektedir.

Tablo 14. Kütüphane Kaynaklarının Alanlara Dağılımı

Alan Adı	Kitap	Periyodik Yayın	Elektronik Yayın		Toplam
			Kitap	Dergi	
Tıp	2.870	17	24.157	8.549	35.593
Fen	4.300	17	90.203	13.857	108.377
Sosyal	34.617	100	219.720	22.535	276.972
Diğer	1.440	16	15.014	5.997	22.167
GENEL TOPLAM	43.227	150	349.094	50.938	443.409

D- İNSAN KAYNAKLARI

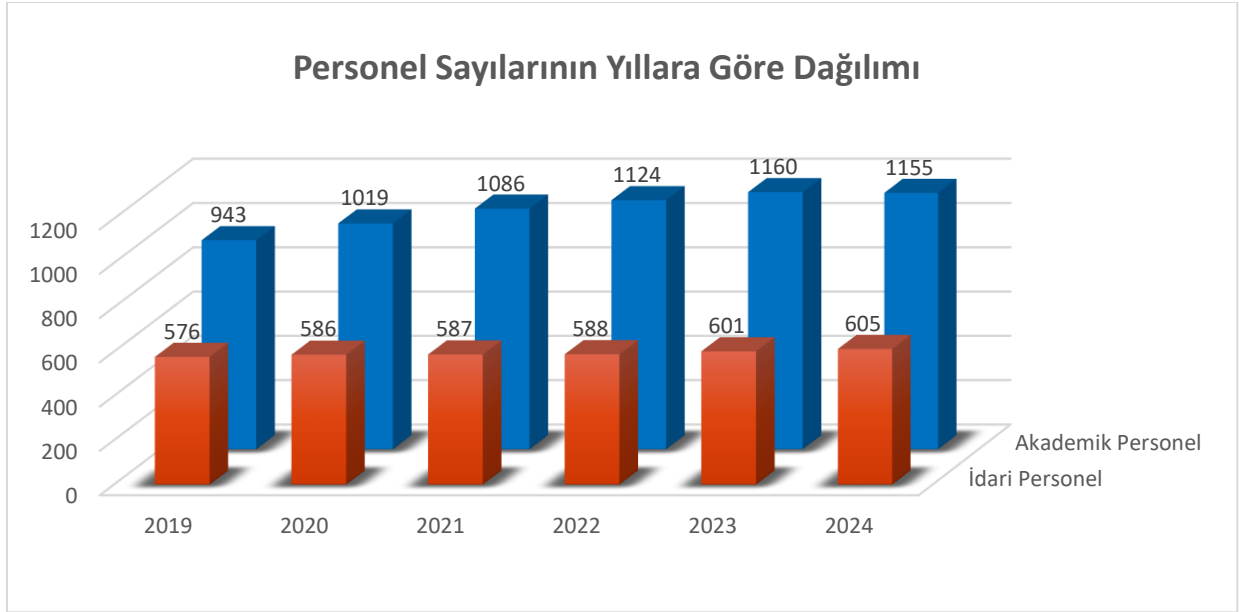
2024 yılı mevcut personel bilgileri aşağıda sunulmuştur.

Tablo 15. Kadro Sayıları	
İdari Personel Sayısı	354
Öğretim Elemanı Sayısı	1155
➤ Profesör	248
➤ Doçent	223
➤ Doktor Öğretim Üyesi	247
➤ Araştırma Görevlisi	249
➤ ÖYP Kapsamında Araştırma Görevlisi	58
➤ Öğretim Görevlisi	130
Sözleşmeli Personel (4/B)	26
Sürekli İşçi (4/D)	205
Sözleşmeli İşçi	1
Yabancı Uyruklu Sözleşmeli Personel	3
Sözleşmeli Bilişim Personeli	16
TOPLAM	2915

(*) ÖYP kapsamındaki Araştırma Görevlisi sayısı dâhildir.

Tablo 16. Personel Sayılarının Yıllara Göre Dağılımı						
	2019	2020	2021	2022	2023	2024
İdari Personel	576	586	587	588	601	605
Akademik Personel	943	1019	1086	1124	1160	1155
TOPLAM	1519	1605	1673	1712	1761	1760

Grafik 1: Personel Sayılarının Yıllara Göre Dağılımı



E- ÖĞRENCİLERİMİZ

Tablo 17. Mevcut Öğrenci Sayıları

Üniversiteye Bağlı Fakülte, Enstitü, Meslek Yüksekokulu ve Yüksekokulların Adı	Ön Lisans Öğrenci Sayısı	Lisans Öğrenci Sayısı	Yüksek Lisans Öğrenci Sayısı	Doktora Öğrenci Sayısı	Toplam
Diş Hekimliği Fakültesi		822			822
Eczacılık Fakültesi		512			512
Hukuk Fakültesi		120			120
Gemi İnşaatı ve Denizcilik Fakültesi		107			107
İktisadi ve İdari Bilimler Fakültesi		2.326			2.326
Mühendislik ve Mimarlık Fakültesi		3.536			3.536
Sağlık Bilimleri Fakültesi		1.880			1.880
Su Ürünleri Fakültesi		147			147
Orman Fakültesi		299			299
Tıp Fakültesi		1.475		5	1.480
Turizm Fakültesi		1.042			1.042
İlahiyat Fakültesi		831			831

Sosyal ve Beşerî Bilimler Fakültesi		3.052			3.052
Sanat ve Tasarım Fakültesi		104			104
Fen Bilimleri Enstitüsü			698	152	850
Sağlık Bilimleri Enstitüsü			225	111	336
Sosyal Bilimler Enstitüsü			1.554	258	1.812
Sağlık Hizmetleri Meslek Yüksekokulu	1017				1.017
Çelebi Meslek Yüksekokulu	0				0
GENEL TOPLAM	1.017	16.253	2.477	526	20.273

Tablo 18. Yıllara Göre Program Bazında Öğrenci Sayılarının Dağılımı

Eğitim Türü	2019	2020	2021	2022	2023	2024
Ön lisans	492	550	731	943	987	1.017
Lisans	8.865	9.799	11.584	14.819	15.609	16.253
Lisansüstü	1.716	1.483	2.000	2.296	2.625	2.477
Doktora	289	316	393	477	511	526
TOPLAM	11.362	12.148	14.708	18.535	19.732	20.273

II- PERFORMANS BİLGİLERİ

A-TEMEL POLİTİKA VE ÖNCELİKLER

Üniversitemiz 2025 Yılı Performans Programı hazırlanırken başta Onikinci Kalkınma Planı, 2025-2027 Orta Vadeli Program, Yıllık Program, Üniversitemiz 2025- 2029 Stratejik Planı, 2025-2027 Dönemi Bütçesi ve program bütçe yaklaşımı doğrultusunda; program sınıflandırması ve performans bilgisinin geliştirilmesi, bütçe hazırlık ve uygulama süreçlerinin program bütçe yaklaşımına uygun olarak tasarlanması, program maliyetlendirme yönteminin geliştirilmesi ve program izleme ve değerlendirme sürecinin belirlenmesi şeklinde hazırlanmıştır. Kamu kaynaklarının ihtiyaçlar doğrultusunda tahsisi ve etkili kullanımında bütçesel süreçten beklenen; politika oluşturma, planlama ve bütçeleme arasındaki bağın iyi bir şekilde kurulmasıdır. Üniversitemiz kaynaklarının öncelikler çerçevesinde etkin, ekonomik ve verimli kullanılması ve şeffaflığın sağlanması ilkeleri gereği hazırlanan performans programı ile Üniversite faaliyetlerinin hedef ve göstergelere dayalı olarak izlenmesi ile kamuoyunun bilgilendirilmesi amaçlanmaktadır.

5018 sayılı Kamu Mali Yönetimi ve Kontrol Kanunu ile mali saydamlık ve hesap verilebilirlik kavramları ön plana çıkmaktadır. Üniversitemizin 2025-2029 dönemi Stratejik Planında yer alan misyon, vizyon, stratejik amaçlar ve hedefler doğrultusunda hazırlanan 2025 Mali Yılı Performans Programı ile; öğrenci odaklılık, katılımcılık, kapsayıcılık, hesapverebilirlik, şeffaflık ve verimlilik ilkeleri esas alınarak kalite odaklı ve dinamik bir yapıya sahip akademik, idari ve mali açıdan özerk üniversite modeli oluşturulması hedeflenmektedir.

B-AMAÇ VE HEDEFLER

1. Misyon

Ulusal ve uluslararası rekabetçi yaklaşımla araştırma faaliyetleri yürütmek; eleştirel, üretken ve yetkin insan gücü yetiştirmek, çevreye duyarlı bir yaklaşımla üretilen nitelikli bilimsel bilgi ve teknolojiyi topluma hizmet uygulamalarıyla insanlık yararına sunmaktır.

2. Vizyon

Uluslararası standartlarda araştırma ve öğrenme faaliyetleriyle toplumsal refahı önceleyen ve sürekli iyileştirmeyi, sürdürülebilirliği ve yenilikçiliği esas alarak evrensel boyutta katma değer üreten üniversiteler arasında yer almaktır.

3. Temel Değerler

✓ *Ahlak ve Mesleki Etik*

Üniversitemiz tüm süreçlerini, ahlaki değerlere bağlı olarak ulusal ve uluslararası kabul görmüş mesleki etik, davranış ve ilkeler çerçevesinde yürütür.

✓ ***Bilimsellik***

Üniversitemiz, bilimsel yöntemlere dayalı olarak çözüm odaklı ve inovatif bilginin üretilmesini, yayılmasını ve uygulanmasını önemser.

✓ ***Liyakat***

Üniversitemiz başarıya giden yolda etkinliğin ve verimliliğin sürdürülebilmesi amacıyla, insan kaynakları yönetimi süreçlerinin; işe uygunluk, bilgi, beceri ve başarı ölçütlerini temel alarak eşit imkânlarda gerçekleştirilmesine önem verir.

✓ ***Öğrenci Merkezlilik***

Üniversitemiz, öğrencilerin akademik ve kişisel gelişimini destekleyen, karar alma süreçlerine katılımlarını sağlayan bir yaklaşımı benimser.

✓ ***Katılımcılık***

Üniversitemiz tüm karar alma süreçlerinde, iç ve dış paydaşlarının katılımı ile birlikte görüş ve önerilerine değer verir.

✓ ***Şeffaflık ve Hesap Verebilirlik***

Üniversitemiz kaynakların etkili, ekonomik ve verimli bir şekilde kullanıldığının kanıtı olarak, yönetsel şeffaflık ve hesap verebilirlik ilkelerine önem verir.

✓ ***İzlenebilirlik ve Ölçülebilirlik***

Üniversitemiz, gerçekleşen faaliyetlerinin ve performansının net bir şekilde takip edilebilir olması ve ölçülebilir sonuçlar elde edilmesini önemser.

✓ ***Sürdürülebilirlik***

Üniversitemiz hizmet verdiği tüm alanlarda gerçekleştirilen faaliyetlerin sürdürülebilir ilkeler kapsamında planlanmasına öncelik verir.

✓ ***Yenilikçilik***

Üniversitemiz öğrenmenin süreklilik kazanması ve yenilikçi yönlerin gelişmesi için kamu-üniversite-sanayi iş birliğine yönelik özgün bilimsel proje ve faaliyetleri destekler.

✓ ***Kalite Güvencesi***

Üniversitemiz, eğitim ve öğretim, araştırma ve geliştirme ve toplumsal katkı alanlarındaki ürün ve hizmetleri, etkili yönetim modeli ve sürekli iyileştirme bilinci ile güvence altına alır.

4. Stratejik Amaç ve Hedefler

Üniversitemiz 2025-2029 Dönemi Stratejik Planı çerçevesinde 5 amaç, 19 hedef ve 58 performans göstergesi belirlenmiştir.

Tablo 19. Stratejik Amaç ve Hedefler	
AMAÇLAR	HEDEFLER
Amaç 1: Eğitim öğretimin kalitesini yenilikçi yaklaşımlarla geliştirmek ve sürdürülebilirliğini sağlamak	Hedef 1.1: Alanında yetkin, araştırmacı, bilgi üreten ve aktaran akademisyenler yetiştirmek
	Hedef 1.2: Mesleki yeterlilik sahibi ve gelişime açık bireyler yetiştirmek
	Hedef 1.3: Öğrencilere sunulan beslenme ve barınma hizmetlerinin kalitesini artırmak, öğrencilerin kişisel ve sosyal gelişimi desteklenerek yaşam kalitesinin yükseltmek
	Hedef 1.4: Akredite edilmiş programların oranını plan dönemi sonuna kadar yüzde 20 artırmak
	Hedef 1.5: Uluslararası ortaklıklar kurarak öğrenci ve öğretim elemanı değişim programları faaliyetlerini artırmak
Amaç 2: Araştırma, geliştirme ve yenilikçilik kapasitesini geliştirmek	Hedef 2.1: Üniversitemizde inovasyon amaçlı bilimsel çalışmaları plan dönemi sonuna kadar yüzde 10 artırmak
	Hedef 2.2: Öğretim elemanı başına düşen toplam yayın ve bilimsel faaliyetlerin sayısını plan dönemi sonuna kadar yüzde 10 artırmak
	Hedef 2.3: Bilimsel araştırma projelerinin sayısını plan dönemi sonuna kadar yüzde 20 artırmak
Amaç 3: Girişimcilik kültürünü yaygınlaştırmak ve girişimcilik faaliyetlerini geliştirmek.	Hedef 3.1: Üniversite kaynaklı ticarileşen ürün sayısını plan dönemi sonuna kadar artırmak
	Hedef 3.2: Girişimcilik alanında bölgesel kalkınmaya yönelik etkileşim ve işbirliğini artırarak bölgenin öncü üniversiteleri arasında yer almak
Amaç 4: Toplumsal hizmet kalitesine yönelik kapasite ve işbirliklerini artırmak	Hedef 4.1: Toplumun tüm kesimleri tarafından ihtiyaç duyulan alanlarda eğitimler vermek, kamu kurum ve kuruluşları, özel sektör ve uluslararası kuruluşlarla işbirliğinin gelişmesine katkıda bulunmak
	Hedef 4.2: Sağlık hizmetinin erişilebilir ve etkili olarak sunulmasını sağlamak
	Hedef 4.3: Üniversite genelinde proje bazlı toplumsal sorumluluk ve sosyal girişimcilik çalışmaları ile faaliyetlerini plan dönemi sonuna kadar %20 oranında artırmak
	Hedef 4.4: Sürdürülebilir kalkınma amaçlarına yönelik faaliyetleri artırmak
Amaç 5: Kalite odaklı yönetim ve destek hizmetlerinin kapasitesini artırmak	Hedef 5.1: Kurumsal dönüşümü destekleyecek fiziki altyapıları güçlendirmek
	Hedef 5.2: Dijital dönüşüm kapsamında yönetim bilgi sistemlerini iyileştirmek
	Hedef 5.3: Akademik ve idari personelin kurumsal aidiyet duygusunu güçlendirecek etkinlik sayısını artırmak

	Hedef 5.4: Üniversitemizin ulusal ve uluslararası derecelendirmelerdeki konumunu yükseltmek
	Hedef 5.5: Paydaşların karar alma süreçlerine etkin katılımını sağlamak

ALT PROGRAM HEDEFLERİ VE STRATEJİK PLAN İLİŞKİSİ

Kurum: İZMİR KÂTİP ÇELEBİ ÜNİVERSİTESİ

Yıl: 2025

PROGRAM ADI	ALT PROGRAM ADI	ALT PROGRAM HEDEFLERİ	İLİŞKİLİ OLDUĞU STRATEJİK AMAÇ
ARAŞTIRMA, GELİŞTİRME VE YENİLİK	ARAŞTIRMA ALTYAPILARI	Ülkemizin bilgi birikiminin artırılmasına ve teknolojik gelişimine katkıda bulunmak üzere yükseköğretim kurumlarında araştırma altyapılarının kurulması ve kapasitelerinin güçlendirilmesi	Araştırma geliştirme ve yenilikçilik kapasitesini geliştirmek
	YÜKSEKÖĞRETİMDE BİLİMSEL ARAŞTIRMA VE GELİŞTİRME	Yükseköğretim kurumlarında inovasyon amaçlı bilimsel çalışmaların artırılması	Araştırma geliştirme ve yenilikçilik kapasitesini geliştirmek
HAYAT BOYU ÖĞRENME	YÜKSEKÖĞRETİM KURUMLARI SÜREKLİ EĞİTİM FAALİYETLERİ	Toplumun tüm kesimlerine ihtiyaç duyduğu alanlarda eğitimler verilmesi, kamu kurum ve kuruluşları, özel sektör ve uluslararası kuruluşlarla işbirliğinin gelişmesine katkıda bulunulması	Toplumsal hizmet kalitesine yönelik kapasite ve işbirliklerini artırmak
TEDAVİ EDİCİ SAĞLIK	TEDAVİ HİZMETLERİ	Tedavi edici sağlık hizmetinin erişilebilir ve etkili olarak sunulmasının sağlanması	Toplumsal hizmet kalitesine yönelik kapasite ve işbirliklerini artırmak
YÜKSEKÖĞRETİM	ÖĞRETİM ELEMANLARINA SAĞLANAN BURS VE DESTEKLER	Alanında yetkin, araştırmacı, bilgi üreten ve aktaran akademisyenler yetiştirilmesi	Eğitim öğretimin kalitesini yenilikçi yaklaşımlarla geliştirmek ve sürdürülebilirliğini sağlamak
	ÖN LİSANS EĞİTİMİ, LİSANS EĞİTİMİ VE LİSANSÜSTÜ EĞİTİM	Mesleki yeterlilik sahibi ve gelişime açık mezunlar yetiştirilmesi	Eğitim öğretimin kalitesini yenilikçi yaklaşımlarla geliştirmek ve sürdürülebilirliğini sağlamak
	YÜKSEKÖĞRETİMDE ÖĞRENCİ YAŞAMI	Yükseköğretim öğrencilerine sunulan beslenme ve barınma hizmetlerinin kalitesinin artırılması; öğrencilerin kişisel ve sosyal gelişimi desteklenerek yaşam kalitesinin yükseltilmesi	Eğitim öğretimin kalitesini yenilikçi yaklaşımlarla geliştirmek ve sürdürülebilirliğini sağlamak

C- İDARE PERFORMANS BİLGİSİ

İZMİR KÂTİP ÇELEBİ ÜNİVERSİTESİ PERFORMANS BİLGİSİ

Bütçe Yılı: 2025
Program Adı: ARAŞTIRMA, GELİŞTİRME VE YENİLİK

Alt Program Adı: YÜKSEKÖĞRETİMDE BİLİMSEL ARAŞTIRMA VE GELİŞTİRME
Gerekçe ve Açıklamalar

Üniversitemizin 2025-2029 dönemini kapsayan Stratejik Planında; Amaç 2: Araştırma, geliştirme ve yenilikçilik kapasitesini geliştirmek ikinci amaç olarak belirlenmiştir. Bu amaç kapsamında; "Hedef 2.1: Üniversitemizde inovasyon amaçlı bilimsel çalışmaları plan dönemi sonuna kadar yüzde 10 artırmak", "Hedef 2.2: Öğretim elemanı başına düşen toplam yayın ve bilimsel faaliyetlerin sayısını plan dönemi sonuna kadar yüzde 10 artırmak", ve "Hedef 2.3: Bilimsel araştırma projelerinin sayısını plan dönemi sonuna kadar yüzde 20 artırmak" hedef olarak belirlenmiştir.

Amaç 3: Girişimcilik kültürünü yaygınlaştırmak ve girişimcilik faaliyetlerini geliştirmek üçüncü amaç olarak belirlenmiştir. Bu amaç kapsamında; "Hedef 3.1: Üniversite kaynaklı ticarileşen ürün sayısını plan dönemi sonuna kadar artırmak" ve "Hedef 3.2: Girişimcilik alanında bölgesel kalkınmaya yönelik etkileşim ve işbirliğini artırarak bölgenin öncü üniversiteleri arasında yer almak" hedef olarak belirlenmiştir.

Bu alt program kapsamında yürütülen faaliyetler; 12. Kalkınma Planının hedef ve politikalarıyla ve üst politika belgeleriyle uyumlu olmakla birlikte, Üniversitemiz Stratejik Planında yer alan ilgili amaçlara da katkı sağlamaktadır. Belirlenen hedef kapsamında; BAP, TÜBİTAK, TÜSEB, Avrupa Birliği vb. araştırma ve geliştirme projelerinin desteklenmesi ve artırılmasına yönelik faaliyetler yürütülecektir.

Alt Program Hedefi:

Yükseköğretim kurumlarında inovasyon amaçlı bilimsel çalışmaların artırılması

Performans Göstergeleri

Performans Göstergesi	Ölçü Birimi	2023	2024 Planlanan	2024 YS Gerç. Tahmini	2025 Hedef	2026 Tahmin	2027 Tahmin
1- Ar-ge'ye harcanan bütçenin toplam bütçeye oranı	Oran	1,2	2,5	3,82	2,5	2,5	2,5

Göstereye İlişkin Açıklama: Ar-ge'ye harcanan bütçenin toplam bütçeye oranını gösterir.
Hesaplama Yöntemi: Ar-Ge Harcaması Toplamı (BAP, TÜBİTAK, TÜSEB, MEVLANA, AB Projeleri vb. Mizan Muhasebe Kayıtları) harcama toplamı/ Üniversitenin Toplam Bütçesine oranı- Kümülatif
Verinin Kaynağı: Strateji Geliştirme Daire Başkanlığı (Muhasebe Kesin Hesap ve Raporlama Birimi)
Sorumlu İdare:

Performans Göstergesi	Ölçü Birimi	2023	2024 Planlanan	2024 YS Gerç. Tahmini	2025 Hedef	2026 Tahmin	2027 Tahmin
2- Ar-ge sonucu ortaya çıkan ürünlere ilişkin alınan patent sayısı	Sayı	0	1	0	1	1	2

Göstereye İlişkin Açıklama: Ar-ge sonucu ortaya çıkan ürünlere ilişkin alınan patent sayısıdır.

Hesaplama Yöntemi: İlgili birimlerin verileri toplanarak elde edilir.
Verinin Kaynağı: Proje Genel Koordinatörlüğü, 2025-2029 Stratejik Planı H.2.2 PG2.2.1 göstergesi.
Sorumlu İdare:

Performans Göstergesi	Ölçü Birimi	2023	2024 Planlanan	2024 YS Gerç. Tahmini	2025 Hedef	2026 Tahmin	2027 Tahmin
3- Ar-ge sonucu ticarileştirilen ürün sayısı	Sayı	0	0	0	0	1	2

Göstereye İlişkin Açıklama: -
Hesaplama Yöntemi: Lütfen detay ekranından kaynak ve yayınlama sıklığı bilgilerini giriniz!
Verinin Kaynağı:
Sorumlu İdare:

Performans Göstergesi	Ölçü Birimi	2023	2024 Planlanan	2024 YS Gerç. Tahmini	2025 Hedef	2026 Tahmin	2027 Tahmin
4- Araştırma merkezleri gelir miktarı	TL	81.845.266,06	40.000.000	120.000.000	150.000.000	157.500.000	165.375.000

Göstereye İlişkin Açıklama: Araştırma merkezlerinin toplam gelir miktarını gösterir.
Hesaplama Yöntemi: İlgili birimlerin verileri toplanarak elde edilir.
Verinin Kaynağı: Döner Sermaye İşletme Müdürlüğü-2025-2029 Stratejik Planı H.2.1 PG2.1.1 göstergesi.
Sorumlu İdare:

Performans Göstergesi	Ölçü Birimi	2023	2024 Planlanan	2024 YS Gerç. Tahmini	2025 Hedef	2026 Tahmin	2027 Tahmin
5- Araştırma merkezlerinin sanayi ile yaptığı proje sayısı	Sayı	0	1	0	1	1	1

Göstergeye İlişkin Açıklama: Araştırma merkezlerinin sanayi ile yaptığı proje sayısıdır.
Hesaplama Yöntemi: Üniversite sanayi işbirliği kapsamında yürütülen proje sayıları toplamı.-Kümülatif
Verinin Kaynağı: Merlab
Sorumlu İdare:

Performans Göstergesi	Ölçü Birimi	2023	2024 Planlanan	2024 YS Gerç. Tahmini	2025 Hedef	2026 Tahmin	2027 Tahmin
6- BAP kapsamında desteklenen araştırma projeleri sayısı	Sayı	216	85	120	170	195	220

Göstergeye İlişkin Açıklama: BAP kapsamında desteklenen araştırma projeleri sayıları toplamını gösterir.
Hesaplama Yöntemi: BAP kapsamında desteklenen araştırma projeleri sayıları toplamı -Kümülatif
Verinin Kaynağı: BAP (Rektörlük), 2025-2029 Stratejik Planı H.2.3 PG2.3.1 göstergesi.
Sorumlu İdare:

Performans Göstergesi	Ölçü Birimi	2023	2024 Planlanan	2024 YS Gerç. Tahmini	2025 Hedef	2026 Tahmin	2027 Tahmin
7- Öğretim elemanı başına düşen ar-ge proje sayısı	Sayı	0,18	0,17	0,24	0,21	0,24	0,27

Göstergeye İlişkin Açıklama: Öğretim elemanı başına düşen ar-ge proje sayısını gösterir.
Hesaplama Yöntemi: Toplam araştırma projesi sayısı/Toplam öğretim elemanı sayısı-Kümülatif
Verinin Kaynağı: Bap Koordinatörlüğü- 2025-2029 Stratejik Planı H.2.3 PG2.3.4 göstergesi
Sorumlu İdare:

Performans Göstergesi	Ölçü Birimi	2023	2024 Planlanan	2024 YS Gerç. Tahmini	2025 Hedef	2026 Tahmin	2027 Tahmin
8- Patent, faydalı model ve endüstriyel tasarım başvuru sayısı	Sayı	6	2	1	5	6	8

Göstergeye İlişkin Açıklama: Patent, faydalı model ve endüstriyel tasarım başvuru sayısını gösterir.
Hesaplama Yöntemi: Öğrenci veya öğretim elemanları tarafından başvurusu yapılan ve bir önceki yıl içinde başvurusu olumlu sonuçlanan patent, faydalı model veya tasarım sayıları toplanarak yazılır.
Verinin Kaynağı: Proje Genel Koordinatörlüğü, 2025-2029 Stratejik Planı H.2.2 PG2.2.2 göstergesi
Sorumlu İdare:

Performans Göstergesi	Ölçü Birimi	2023	2024 Planlanan	2024 YS Gerç. Tahmini	2025 Hedef	2026 Tahmin	2027 Tahmin
9- Ulusal ve uluslararası kuruluşlar tarafından desteklenen ar-ge projesi sayısı	Sayı	58	6	80	52	60	70

Göstergeye İlişkin Açıklama: Ulusal ve uluslararası kuruluşlar tarafından desteklenen ar-ge projesi sayısını gösterir.
Hesaplama Yöntemi: İlgili birimlerin verileri toplanarak elde edilir.-Kümülatif
Verinin Kaynağı: Uluslararası İlişkiler Koordinatörlüğü, BAP, 2025-2029 Stratejik Planı H.2.3 PG2.3.2 göstergesi.
Sorumlu İdare:

Performans Göstergesi	Ölçü Birimi	2023	2024 Planlanan	2024 YS Gerç. Tahmini	2025 Hedef	2026 Tahmin	2027 Tahmin
10- Uluslararası endekslerde yer alan bilimsel yayın sayısı	Sayı	679	750	1.000	1.485	1.705	1.965

Göstergeye İlişkin Açıklama: Bilimsel nitelikte makale, bildiri, inceleme/derleme, kitap, dergi, vb. toplam yayın sayısını ifade eder.
Hesaplama Yöntemi: Bilimsel nitelikte makale, bildiri, inceleme/derleme, kitap, dergi, vb. yayın sayıları toplanır.
Verinin Kaynağı: İSMER, 2025-2029 Stratejik Planı H.2.3 PG2.3.5 göstergesi
Sorumlu İdare:

Alt Program Kapsamında Yürütülecek Faaliyet Maliyetleri

Faaliyetler	2024 Bütçe	2024 Harcama Haziran	2025 Bütçe	2026 Tahmin	2027 Tahmin
Yükseköğretim Kurumlarının Bilimsel Araştırma Projeleri	5.926.806.998	600.430.990	77.588.000	83.745.000	95.361.000
Bütçe İçi	4.547.000	66.012	6.688.000	7.245.000	7.861.000
Bütçe Dışı	5.922.259.998	600.364.978	70.900.000	76.500.000	87.500.000
T O P L A M	5.926.806.998	600.430.990	77.588.000	83.745.000	95.361.000
Bütçe İçi	4.547.000	66.012	6.688.000	7.245.000	7.861.000
Bütçe Dışı	5.922.259.998	600.364.978	70.900.000	76.500.000	87.500.000

Faaliyetlere İlişkin Açıklamalar:

Yükseköğretim Kurumlarının Bilimsel Araştırma Projeleri

2547 sayılı Yükseköğretim Kanununun 7 nci maddesinin birinci fıkrasının (d) bendinin (2) numaralı alt bendi ile 14 üncü maddesi, Yükseköğretim Kurumları Bilimsel Araştırma Projeleri Hakkında Yönetmelik ve diğer yasal mevzuat kapsamında bilimsel araştırma proje tekliflerinin değerlendirilmesi, hizmetlerin yürütülmesi, izlenmesi ve sonuçlarının değerlendirilmesi

Alt Program Adı: ARAŞTIRMA ALTYAPILARI Gerekçe ve Açıklamalar

Üniversitemizin 2025-2029 dönemini kapsayan Stratejik Planında; Amaç 2: Araştırma, geliştirme ve yenilikçilik kapasitesini geliştirmek ikinci amaç olarak belirlenmiştir. Bu amaç kapsamında; "Hedef 2.1: Üniversitemizde inovasyon amaçlı bilimsel çalışmalarını plan dönemi sonuna kadar yüzde 10 artırmak", "Hedef 2.2: Öğretim elemanı başına düşen toplam yayın ve bilimsel faaliyetlerin sayısını plan dönemi sonuna kadar yüzde 10 artırmak", ve "Hedef 2.3: Bilimsel araştırma projelerinin sayısını plan dönemi sonuna kadar yüzde 20 artırmak" hedef olarak belirlenmiştir.

Bu alt program kapsamında yürütülen faaliyetler; 12. Kalkınma Planının hedef ve politikalarıyla ve üst politika belgeleriyle uyumlu olmakla birlikte, Üniversitemiz Stratejik Planında yer alan ilgili amaçlara da katkı sağlamaktadır. Belirlenen hedef kapsamında; faaliyetlerin yürütülebilmesi için araştırma altyapılarına yönelik kaynakların yetersiz olması nedeniyle proje başvurularımıza yönelik finansman ve Merkezi Araştırma Laboratuvarı ve Ar-Ge altyapı faaliyetlerinde çalışacak nitelikli personel ihtiyacı bulunmaktadır.

Alt Program Hedefi:

Ülkemizin bilgi birikiminin artırılmasına ve teknolojik gelişimine katkıda bulunmak üzere yükseköğretim kurumlarında araştırma altyapılarının kurulması ve kapasitelerinin güçlendirilmesi

Performans Göstergeleri

Performans Göstergesi	Ölçü Birimi	2023	2024 Planlanan	2024 YS Gerç. Tahmini	2025 Hedef	2026 Tahmin	2027 Tahmin
1- Araştırma altyapısı projesi tamamlanma oranı	Oran	0	0	0	0	0	0

Göstergeye İlişkin Açıklama:

Hesaplama Yöntemi:

Verinin Kaynağı:

Sorumlu İdare:

Alt Program Kapsamında Yürütülecek Faaliyet Maliyetleri

Faaliyetler	2024 Bütçe	2024 Harcama Haziran	2025 Bütçe	2026 Tahmin	2027 Tahmin
Yükseköğretim Kurumları Araştırma Altyapısı Kurulması ve Geliştirilmesi	2.000	0	0	0	0
Bütçe İçi	2.000	0	0	0	0
Bütçe Dışı	0	0	0	0	0
T O P L A M	2.000	0	0	0	0
Bütçe İçi	2.000	0	0	0	0
Bütçe Dışı	0	0	0	0	0

Faaliyetlere İlişkin Açıklamalar:

Yükseköğretim Kurumları Araştırma Altyapısı Kurulması ve Geliştirilmesi

2547 sayılı Yükseköğretim Kanununun 7 nci maddesinin birinci fıkrasının (d) bendinin (2) numaralı alt bendi ile 14 üncü maddesi ve diğer yasal mevzuat kapsamında araştırma altyapısını desteklemek, geliştirmek ve laboratuvar sayısını artırmak.

İZMİR KÂTİP ÇELEBİ ÜNİVERSİTESİ PERFORMANS BİLGİSİ

Bütçe Yılı: 2025
Program Adı: HAYAT BOYU ÖĞRENME

Alt Program Adı: YÜKSEKÖĞRETİM KURUMLARI SÜREKLİ EĞİTİM FAALİYETLERİ
Gerekçe ve Açıklamalar

Üniversitemizin 2025-2029 dönemini kapsayan Stratejik Planında; Amaç 4: Toplumsal hizmet kalitesine yönelik kapasite ve işbirliklerini artırmak dördüncü amaç olarak belirlenmiştir. Bu amaç kapsamında; "Hedef 4.1: Toplumun tüm kesimleri tarafından ihtiyaç duyulan alanlarda eğitimler vermek, kamu kurum ve kuruluşları, özel sektör ve uluslararası kuruluşlarla işbirliğinin gelişmesine katkıda bulunmak", "Hedef 4.3: Üniversite genelinde proje bazlı toplumsal sorumluluk ve sosyal girişimcilik çalışmaları ile faaliyetlerini plan dönemi sonuna kadar %20 oranında artırmak", ve "Hedef 4.4: Sürdürülebilir kalkınma amaçlarına yönelik faaliyetleri artırmak" hedef olarak belirlenmiştir.

Bu alt program kapsamında yürütülen faaliyetler; 12. Kalkınma Planının hedef ve politikalarıyla ve üst politika belgeleriyle uyumlu olmakla birlikte, Üniversitemiz Stratejik Planında yer alan ilgili amaçlara da katkı sağlamaktadır. Belirlenen hedef kapsamında; Sürekli Eğitim Uygulama ve Araştırma Merkezi öncülüğünde toplumun her kesimine yönelik, talep ve ihtiyaç duyulan alanlarda sertifika ve kurs (Yabancı Dil, TOEFL/LEITS Hazırlık Kursu, YDS-YÖKDİL Sınavı Hazırlık Kursu, KOBİ Danışmanlığı, Bilimsel Araştırma, Planlama Modül vb.) eğitim programları sunulacak faaliyetler yürütülecektir.

Alt Program Hedefi:

Toplumun tüm kesimlerine ihtiyaç duyduğu alanlarda eğitimler verilmesi, kamu kurum ve kuruluşları, özel sektör ve uluslararası kuruluşlarla işbirliğinin gelişmesine katkıda bulunulması

Performans Göstergeleri

Performans Göstergesi	Ölçü Birimi	2023	2024 Planlanan	2024 YS Gerç. Tahmini	2025 Hedef	2026 Tahmin	2027 Tahmin
1- Dezavantajlı gruplara yönelik sosyal entegrasyon ve kapsayıcılığa ilişkin yapılan faaliyet sayısı	Sayı	1	5	2	2	2	2

Göstereye İlişkin Açıklama: Dezavantajlı gruplara yönelik sosyal entegrasyon ve kapsayıcılığa ilişkin yapılan faaliyet sayısıdır.
Hesaplama Yöntemi: İlgili birimlerin verileri toplanarak elde edilir
Verinin Kaynağı: Özel Kalem (Rektörlük), SEM
Sorumlu İdare:

Performans Göstergesi	Ölçü Birimi	2023	2024 Planlanan	2024 YS Gerç. Tahmini	2025 Hedef	2026 Tahmin	2027 Tahmin
2- Eğitim programlarına başvuran kişi sayısı	Sayı	1.449	1.000	1.000	1.000	1.500	1.750

Göstereye İlişkin Açıklama: Eğitim programlarına başvuran kişi sayısıdır.
Hesaplama Yöntemi: İlgili birimlerin verileri toplanarak elde edilir.
Verinin Kaynağı: Sürekli Eğitim Merkezi, 2025-2029 Stratejik Planı H.4.1 PG4.1.1 göstergesi
Sorumlu İdare:

Performans Göstergesi	Ölçü Birimi	2023	2024 Planlanan	2024 YS Gerç. Tahmini	2025 Hedef	2026 Tahmin	2027 Tahmin
3- Mezunlara yönelik gerçekleştirilen faaliyet sayısı	Sayı	482	6	60	60	65	67

Göstereye İlişkin Açıklama: Mezunlara yönelik gerçekleştirilen faaliyet sayısıdır.
Hesaplama Yöntemi: İlgili birimlerin verileri toplanarak elde edilir.
Verinin Kaynağı: KAGEM, 2025-2029 Stratejik Planı H.24.1 PG4.1.2 göstergesi
Sorumlu İdare:

Performans Göstergesi	Ölçü Birimi	2023	2024 Planlanan	2024 YS Gerç. Tahmini	2025 Hedef	2026 Tahmin	2027 Tahmin
4- Sürekli Eğitim Merkezi (SEM) ve Dil Merkezi (DİLMER) tarafından mesleki eğitime yönelik verilen sertifika sayısı	Sayı	833	950	600	1.000	1.500	1.750

Göstereye İlişkin Açıklama: Sürekli Eğitim Merkezi (SEM) ve Dil Merkezi (DİLMER) tarafından mesleki eğitime yönelik verilen toplam sertifika sayısıdır.
Hesaplama Yöntemi: İlgili birimlerin verileri toplanarak elde edilir.
Verinin Kaynağı: SEM, 2025-2029 Stratejik Planı H.4.1 PG4.1.3 göstergesi
Sorumlu İdare:

Performans Göstergesi	Ölçü Birimi	2023	2024 Planlanan	2024 YS Gerç. Tahmini	2025 Hedef	2026 Tahmin	2027 Tahmin
5- Tamamlanan sosyal sorumluluk projeleri sayısı	Sayı	13	18	24	30	35	40

Göstergeye İlişkin Açıklama: Tamamlanan sosyal sorumluluk projeleri sayısıdır.
Hesaplama Yöntemi: İlgili birimin verileri toplanarak elde edilir.
Verinin Kaynağı: Proje Genel Koordinatörlüğü, 2025-2029 Stratejik Planı H.4.3 PG4.3.1 göstergesi
Sorumlu İdare:

Performans Göstergesi	Ölçü Birimi	2023	2024 Planlanan	2024 YS Gerç. Tahmini	2025 Hedef	2026 Tahmin	2027 Tahmin
6- Üniversitenin çevrecilik alanlarında aldığı ödül sayısı	Sayı	0	1	0	0	0	0

Göstergeye İlişkin Açıklama: Üniversitenin çevrecilik alanlarında aldığı ödül sayısıdır.
Hesaplama Yöntemi: İlgili birimlerin verileri toplanarak elde edilir.
Verinin Kaynağı: Özel Kalem (Rektörlük)-2025-2029 Stratejik Planı H.4.4 PG4.4.1 göstergesi
Sorumlu İdare:

Alt Program Kapsamında Yürütülecek Faaliyet Maliyetleri

Faaliyetler	2024 Bütçe	2024 Harcama Haziran	2025 Bütçe	2026 Tahmin	2027 Tahmin
Toplum Hizmetine Sunulan Eğitim Programları, Kurs ve Seminerler	5.415.000	247.920.906	5.735.750	6.072.538	6.426.165
Bütçe İçi	0	0	0	0	0
Bütçe Dışı	5.415.000	247.920.906	5.735.750	6.072.538	6.426.165
Yükseköğretim Kurumları Sosyal Sorumluluk Projeleri	2.632.000	50.761	2.901.780	3.046.869	3.199.213
Bütçe İçi	0	0	0	0	0
Bütçe Dışı	2.632.000	50.761	2.901.780	3.046.869	3.199.213
T O P L A M	8.047.000	247.971.667	8.637.530	9.119.407	9.625.378
Bütçe İçi	0	0	0	0	0
Bütçe Dışı	8.047.000	247.971.667	8.637.530	9.119.407	9.625.378

Faaliyetlere İlişkin Açıklamalar:

İZMİR KÂTİP ÇELEBİ ÜNİVERSİTESİ PERFORMANS BİLGİSİ

Bütçe Yılı: 2025
Program Adı: TEDAVİ EDİCİ SAĞLIK
Alt Program Adı: TEDAVİ HİZMETLERİ

Gerekçe ve Açıklamalar

Üniversitemizin 2025-2029 dönemini kapsayan Stratejik Planında; Amaç 4: Toplumsal hizmet kalitesine yönelik kapasite ve işbirliklerini artırmak dördüncü amaç olarak belirlenmiştir. Bu amaç kapsamında; "Hedef 4.2: Sağlık hizmetinin erişilebilir ve etkili olarak sunulmasını sağlamak" hedef olarak belirlenmiştir. Bu alt program kapsamında yürütülen faaliyetler; 12. Kalkınma Planının hedef ve politikalarıyla ve üst politika belgeleriyle uyumlu olmakla birlikte, Üniversitemiz Stratejik Planında yer alan ilgili amaçlara da katkı sağlamaktadır. Belirlenen hedef kapsamında; Diş Hekimliği Uygulama ve Araştırma Merkezine başvuran hastalara ağız, diş ve çene sağlığı, endodonti, ortodonti, pedodonti, periodontoloji, protetik diş tedavisi ve restoratif diş tedavisi hizmeti ile hasta memnuniyetinin arttırmaya yönelik faaliyetler yürütülecektir.

Alt Program Hedefi:

Tedavi edici sağlık hizmetinin erişilebilir ve etkili olarak sunulmasının sağlanması

Performans Göstergeleri

Performans Göstergesi	Ölçü Birimi	2023	2024 Planlanan	2024 YS Gerç. Tahmini	2025 Hedef	2026 Tahmin	2027 Tahmin
1- Ameliyat sayısı	Sayı	4.151	5.335	1.700	1.000	1.000	1.000

Göstergeye İlişkin Açıklama: Diş Hastanemizde ameliyat olan kişi sayısıdır.
Hesaplama Yöntemi: Ameliyat olan kişilerin toplam sayısıdır.
Verinin Kaynağı: Diş Hekimliği Fakültesi
Sorumlu İdare:

Performans Göstergesi	Ölçü Birimi	2023	2024 Planlanan	2024 YS Gerç. Tahmini	2025 Hedef	2026 Tahmin	2027 Tahmin
2- Üniversite hastaneleri nitelikli yatak oranı	Oran	0	0	0	0	0	0

Göstergeye İlişkin Açıklama:
Hesaplama Yöntemi:
Verinin Kaynağı:
Sorumlu İdare:

Performans Göstergesi	Ölçü Birimi	2023	2024 Planlanan	2024 YS Gerç. Tahmini	2025 Hedef	2026 Tahmin	2027 Tahmin
3- Üniversite hastaneleri yatak doluluk oranı	Oran	0	0	0	0	0	0

Göstergeye İlişkin Açıklama:
Hesaplama Yöntemi:
Verinin Kaynağı:
Sorumlu İdare:

Performans Göstergesi	Ölçü Birimi	2023	2024 Planlanan	2024 YS Gerç. Tahmini	2025 Hedef	2026 Tahmin	2027 Tahmin
4- Yatan hasta sayısı	Sayı	0	0	0	0	0	0

Göstergeye İlişkin Açıklama:
Hesaplama Yöntemi:
Verinin Kaynağı:
Sorumlu İdare:

Alt Program Kapsamında Yürütülecek Faaliyet Maliyetleri

Faaliyetler	2024 Bütçe	2024 Harcama Haziran	2025 Bütçe	2026 Tahmin	2027 Tahmin
Ağız ve Diş Sağlığı Hizmetleri	238.450.000	5.928.025.282	184.430.750	205.277.587	224.317.366
Bütçe İçi	143.615.000	71.040.526	84.854.000	100.722.000	114.534.000
Bütçe Dışı	94.835.000	5.856.984.756	99.576.750	104.555.587	109.783.366
Diş Hekimliği Hastanesi Tarafından Yapılacak Taban Ödeme	41.572.000	15.922.300	49.563.000	56.422.000	60.905.000
Bütçe İçi	41.572.000	15.922.300	49.563.000	56.422.000	60.905.000
Bütçe Dışı	0	0	0	0	0

T O P L A M	280.022.000	5.943.947.582	233.993.750	261.699.587	285.222.366
Bütçe İçi	185.187.000	86.962.826	134.417.000	157.144.000	175.439.000
Bütçe Dışı	94.835.000	5.856.984.756	99.576.750	104.555.587	109.783.366

Faaliyetlere İlişkin Açıklamalar:

Ağız ve Diş Sağlığı Hizmetleri

2547 sayılı Yükseköğretim Kanununun 7 nci maddesinin birinci fıkrasının (d) bendinin (2) numaralı alt bendi ile 14 üncü maddesine dayanılarak hazırlanan İzmir Kâtip Çelebi Üniversitesi Diş Hekimliği Uygulama ve Araştırma Merkezi Yönetmeliği gereğince, Merkeze başvuran acil ve diğer hastalara ayaktan veya yatırırlarak ağız, diş ve çene sağlığı hizmeti vermek, diş hekimi yetiştirmek, yardımcı sağlık personeli eğitimine destek vermek, bilimsel eğitim-öğretim, araştırma ve uygulama olanağı sağlamak amacıyla Tıp Fakültesi ve Üniversite bünyesindeki sağlık hizmetleri ile ilgili alanlarda faaliyet gösteren fakülte, enstitü, yüksekokullar, uygulama ve araştırma merkezleri başta olmak üzere diğer kurumlara işbirliği yapmak, eğitim ve sağlık hizmetlerinin verimliliği ile niteliğini arttırmak, tıbbi araştırma ve uygulamaların en üst düzeyde gerçekleşmesi için bilimsel araştırma koşullarını hazırlamak, çağdaş hastane işletme yönetimi ilkeleri doğrultusunda faaliyette bulunmak ve ulaşılabilir kaliteli sağlık hizmeti sunulmasını sağlamak.

Diş Hekimliği Hastanesi Tarafından Yapılacak Taban Ödeme

2547 sayılı Kanunun 58 inci maddesinin (c) fıkrası kapsamındaki personele yapılacak bu ödeme, Ek-4'te yer alan tablodaki kadro unvanına göre belirlenen taban katsayısının en yüksek devlet memuru aylığı ile çarpımı sonucu bulunan tutardır. Bu ödemenin hesaplanmasında aktif çalışılan gün katsayısı ayrıca çarpan olarak kullanılır. Ancak bu ödeme mesai saatleri dışında serbest meslek faaliyetinde bulunan veya özel sağlık kuruluşlarında çalışmakta olanlara ödenmez. Taban ödeme; personelin ödüllendirilerek motivasyonunun artırılması amacıyla yapılan ödemedir.

Tıp Fakültesi Hastanesi Tarafından Yapılacak Taban Ödeme

İZMİR KÂTİP ÇELEBİ ÜNİVERSİTESİ PERFORMANS BİLGİSİ

Bütçe Yılı: 2025
Program Adı: YÜKSEKÖĞRETİM

Alt Program Adı: ÖN LİSANS EĞİTİMİ, LİSANS EĞİTİMİ VE LİSANSÜSTÜ EĞİTİM
Gerekçe ve Açıklamalar

Üniversitemizin 2025-2029 dönemini kapsayan Stratejik Planında; Amaç 1: Eğitim öğretimin kalitesini yenilikçi yaklaşımlarla geliştirmek ve sürdürülebilirliğini sağlamak birinci amaç olarak belirlenmiştir. Bu amaç kapsamında; "Hedef 1.2: Mesleki yeterlilik sahibi ve gelişime açık bireyler yetiştirmek", "Hedef 1.4: Akredite edilmiş programların oranını plan dönemi sonuna kadar yüzde 20 artırmak" ve "Hedef 1.5: Uluslararası ortaklıklar kurarak öğrenci ve öğretim elemanı değişim programları faaliyetlerini artırmak" hedef olarak belirlenmiştir. Bu alt program kapsamında yürütülen faaliyetler; 12. Kalkınma Planının hedef ve politikalarıyla ve üst politika belgeleriyle uyumlu olmakla birlikte, Üniversitemiz Stratejik Planında yer alan ilgili amaçlara da katkı sağlamaktadır. Belirlenen hedef kapsamında; ön lisans, lisans ve lisansüstü eğitim programları ile eğitimin niteliğinin artırılmasına yönelik faaliyetler yürütülecektir.

Alt Program Hedefi:

Mesleki yeterlilik sahibi ve gelişime açık mezunlar yetiştirilmesi

Performans Göstergeleri

Performans Göstergesi	Ölçü Birimi	2023	2024 Planlanan	2024 YS Gerç. Tahmini	2025 Hedef	2026 Tahmin	2027 Tahmin
1- Doktora eğitimini tamamlayanların sayısı	Sayı	36	40	29	19	20	21

Göstergeye İlişkin Açıklama:

Doktora eğitimini tamamlayanlar toplam olarak ifade edilir.

Hesaplama Yöntemi:

Doktora eğitimini tamamlayanların toplamı.

Verinin Kaynağı:

Öğrenci İşleri Daire Başkanlığı, 2025-2029 Stratejik Planı H1.2 PG1.2.4 göstergesi

Sorumlu İdare:

Performans Göstergesi	Ölçü Birimi	2023	2024 Planlanan	2024 YS Gerç. Tahmini	2025 Hedef	2026 Tahmin	2027 Tahmin
2- Eğitim bilimleri kontenjan doluluk oranı	Oran	0	0	0	0	0	0

Göstergeye İlişkin Açıklama:

Hesaplama Yöntemi:

Verinin Kaynağı:

Sorumlu İdare:

Performans Göstergesi	Ölçü Birimi	2023	2024 Planlanan	2024 YS Gerç. Tahmini	2025 Hedef	2026 Tahmin	2027 Tahmin
3- Eğitimin program süresinde bitirilme oranı	Oran	0	0,24	0,24	0,04	0,05	0,06

Göstergeye İlişkin Açıklama:

Eğitimin program süresinde bitirilme oranıdır.

Hesaplama Yöntemi:

(Normal öğrenim süresi içinde mezun olan öğrenci sayısı toplamı)/(Normal öğrenim süresi içinde mezun olması gereken öğrenci sayısı) oranı-Kümülatif

Verinin Kaynağı:

Öğrenci İşleri Daire Başkanlığı, 2025-2029 Stratejik Planı H1.2 PG1.2.5 göstergesi

Sorumlu İdare:

Performans Göstergesi	Ölçü Birimi	2023	2024 Planlanan	2024 YS Gerç. Tahmini	2025 Hedef	2026 Tahmin	2027 Tahmin
4- Fen bilimleri kontenjan doluluk oranı	Oran	6,25	0,96	6,21	5	5	5

Göstergeye İlişkin Açıklama:

Fen bilimleri kontenjan doluluk oranıdır.

Hesaplama Yöntemi:

(Fen Bilimleri Öğrenci Sayısı)/(Fen Bilimleri Öğrenci Kontenjanı)-Kümülatif

Verinin Kaynağı:

Öğrenci İşleri Daire Başkanlığı

Sorumlu İdare:

Performans Göstergesi	Ölçü Birimi	2023	2024 Planlanan	2024 YS Gerç. Tahmini	2025 Hedef	2026 Tahmin	2027 Tahmin
5- Kütüphanede bulunan basılı ve elektronik kaynak sayısı	Sayı	306,41	420.000	550.000	420.000	420.000	420.000

Göstergeye İlişkin Açıklama:

Kütüphanede bulunan toplam basılı ve elektronik kaynak sayısını ifade eder.

Hesaplama Yöntemi:

Kütüphanede bulunan toplam basılı ve elektronik kaynak sayısı-Kümülatif

Verinin Kaynağı:

Kütüphanede ve Dokümantasyon Daire Başkanlığı

Sorumlu İdare:

Performans Göstergesi	Ölçü Birimi	2023	2024 Planlanan	2024 YS Gerç. Tahmini	2025 Hedef	2026 Tahmin	2027 Tahmin
6- Kütüphanede bulunan öğrenci başına düşen basılı ve elektronik kaynak sayısı	Sayı	16,09	26	30	30	31	33

Göstergeye İlişkin Açıklama: Kütüphanede bulunan öğrenci başına düşen basılı ve elektronik kaynak sayısıdır.
Hesaplama Yöntemi: Basılı kitap ve dergiler + satın alınan e-kaynaklar (kitap+dergi) + ait yılda abonelik yoluyla erişilen e-kitap ve e-dergiler toplamı / [öğrenci sayısı]= (İlgili yıl oranını ifade etmektedir.)- Kümülatif
Verinin Kaynağı: Kütüphane ve Dokümantasyon Daire Başkanlığı, 2025-2029 Stratejik Planı H1.2 PG1.2.1 göstergesi
Sorumlu İdare:

Performans Göstergesi	Ölçü Birimi	2023	2024 Planlanan	2024 YS Gerç. Tahmini	2025 Hedef	2026 Tahmin	2027 Tahmin
7- Kütüphaneden yararlanan kişi sayısı	Sayı	569.106	420.000	250.000	580.000	600.000	620.000

Göstergeye İlişkin Açıklama: Kütüphaneden yararlanan kişi sayısının toplamıdır.
Hesaplama Yöntemi: İlgili birimlerin verileri toplanarak elde edilir.
Verinin Kaynağı: Kütüphane ve Dokümantasyon Daire Başkanlığı,2025-2029 Stratejik Planı H1.2 PG1.2.1 göstergesi
Sorumlu İdare:

Performans Göstergesi	Ölçü Birimi	2023	2024 Planlanan	2024 YS Gerç. Tahmini	2025 Hedef	2026 Tahmin	2027 Tahmin
8- Lisansüstü öğrencilerin toplam öğrenciler içindeki payı	Oran	0	0,15	0,2	0,16	0,17	0,18

Göstergeye İlişkin Açıklama: Lisansüstü öğrencilerin toplam öğrenciler içindeki payını gösterir.
Hesaplama Yöntemi: Lisansüstü programlarındaki öğrenci sayısı/Toplam öğrenci sayısı-Kümülatif
Verinin Kaynağı: Öğrenci İşleri Daire Başkanlığı, 2025-2029 Stratejik Planı H1.2 PG1.2.3 göstergesi
Sorumlu İdare:

Performans Göstergesi	Ölçü Birimi	2023	2024 Planlanan	2024 YS Gerç. Tahmini	2025 Hedef	2026 Tahmin	2027 Tahmin
9- Öğrenci başına düşen eğitim alanı	Metrekare	2,41	3,47	3	2,68	2,7	2,67

Göstergeye İlişkin Açıklama: Öğrenci başına düşen eğitim alanını gösterir.
Hesaplama Yöntemi: (Eğitim Alanı Miktarı) / (Toplam Öğrenci Sayısı) - Kümülatif
Verinin Kaynağı: Yapı İşleri ve Teknik Daire Başkanlığı-2025-2029 Stratejik Planı H5.1 PG5.1.1 göstergesi
Sorumlu İdare:

Performans Göstergesi	Ölçü Birimi	2023	2024 Planlanan	2024 YS Gerç. Tahmini	2025 Hedef	2026 Tahmin	2027 Tahmin
10- Öğrenci başına düşen kapalı alan	Metrekare	8,9	10	10	9,51	9,49	9,78

Göstergeye İlişkin Açıklama: Öğrenci başına düşen kapalı alanı gösterir.
Hesaplama Yöntemi: (Toplam Kapalı Alan Miktarı) / (Toplam Öğrenci Sayısı) - Kümülatif
Verinin Kaynağı: Yapı İşleri ve Teknik Daire Başkanlığı-2025-2029 Stratejik Planı H5.1 PG5.1.2 göstergesi
Sorumlu İdare:

Performans Göstergesi	Ölçü Birimi	2023	2024 Planlanan	2024 YS Gerç. Tahmini	2025 Hedef	2026 Tahmin	2027 Tahmin
11- Öğrenci değişim programlarından yararlanan öğrencilerin oranı	Oran	0	0	0,23	0,23	0,23	0,25

Göstergeye İlişkin Açıklama: Öğrenci değişim programlarından yararlanan öğrencilerin oranıdır.
Hesaplama Yöntemi: (Öğrenci Değişim Programından Yararlanan Öğrenci Sayısı)/(Toplam Öğrenci Sayısı)-Kümülatif
Verinin Kaynağı: Uluslararası İlişkiler Koordinatörlüğü
Sorumlu İdare:

Performans Göstergesi	Ölçü Birimi	2023	2024 Planlanan	2024 YS Gerç. Tahmini	2025 Hedef	2026 Tahmin	2027 Tahmin
12- Öğretim üyesi başına düşen öğrenci sayısı	Sayı	0	27,93	25,65	25	25	25

Göstergeye İlişkin Açıklama: Öğretim üyesi başına düşen öğrenci sayısıdır.

Hesaplama Yöntemi: Öğrenci Sayısı/Öğretim Üyesi Sayısı -Kümülatif

Verinin Kaynağı: Öğrenci İşleri Daire Başkanlığı

Sorumlu İdare:

Performans Göstergesi	Ölçü Birimi	2023	2024 Planlanan	2024 YS Gerç. Tahmini	2025 Hedef	2026 Tahmin	2027 Tahmin
13- Sağlık bilimleri kontenjan doluluk oranı	Oran	5,74	0,99	5,78	0,99	0,99	0,99

Göstergeye İlişkin Açıklama: Sağlık bilimleri kontenjan doluluk oranıdır.

Hesaplama Yöntemi: (Sağlık Bilimleri Öğrenci Sayısı)/(Sağlık Bilimleri Öğrenci Kontenjanı)-Kümülatif

Verinin Kaynağı: Öğrenci İşleri Daire Başkanlığı

Sorumlu İdare:

Performans Göstergesi	Ölçü Birimi	2023	2024 Planlanan	2024 YS Gerç. Tahmini	2025 Hedef	2026 Tahmin	2027 Tahmin
14- Sosyal bilimler kontenjan doluluk oranı	Oran	7,06	0,98	4	0,98	0,98	0,98

Göstergeye İlişkin Açıklama: Sosyal bilimler kontenjan doluluk oranıdır.

Hesaplama Yöntemi: (Sosyal Bilimler Öğrenci Sayısı)/(Sosyal Bilimler Öğrenci Kontenjanı)-Kümülatif

Verinin Kaynağı: Öğrenci İşleri Daire Başkanlığı

Sorumlu İdare:

Performans Göstergesi	Ölçü Birimi	2023	2024 Planlanan	2024 YS Gerç. Tahmini	2025 Hedef	2026 Tahmin	2027 Tahmin
15- Teknokent veya Teknoloji Transfer Ofisi (TTO) projelerine katılan öğrenci sayısı	Sayı	0	5	2	0	0	0

Göstergeye İlişkin Açıklama: Teknokent veya Teknoloji Transfer Ofisi (TTO) projelerine katılan öğrenci sayısıdır.

Hesaplama Yöntemi: Teknokent veya Teknoloji Transfer Ofisi (TTO) tarafından yürütülen projelere katılan önlisans, lisans ve lisansüstü öğrencilerin toplam sayısı. Kümülatif

Verinin Kaynağı: Proje Genel Koordinatörlüğü

Sorumlu İdare:

Performans Göstergesi	Ölçü Birimi	2023	2024 Planlanan	2024 YS Gerç. Tahmini	2025 Hedef	2026 Tahmin	2027 Tahmin
16- Uluslararası kuruluşlarla ortak uygulanan eğitim programı sayısı	Sayı	0	3	1	2	3	3

Göstergeye İlişkin Açıklama: Uluslararası kuruluşlarla ortak uygulanan eğitim programı sayısıdır.

Hesaplama Yöntemi: Uluslararası kuruluşlarla ortak uygulanan eğitim programı sayısı-Kümülatif

Verinin Kaynağı: Uluslararası İlişkiler Koordinatörlüğü-2025-2029 Stratejik Planı H.1.5 PG1.5.3 göstergesi.

Sorumlu İdare:

Performans Göstergesi	Ölçü Birimi	2023	2024 Planlanan	2024 YS Gerç. Tahmini	2025 Hedef	2026 Tahmin	2027 Tahmin
17- Yabancı dilde eğitim veren program sayısı	Sayı	22	25	22	22	22	22

Göstergeye İlişkin Açıklama: Yabancı dilde eğitim veren program sayısıdır.

Hesaplama Yöntemi: İlgili yıl mevcut %100 yabancı dilde eğitim veren lisans program sayısı -Kümülatif

Verinin Kaynağı: Öğrenci İşleri Daire Başkanlığı

Sorumlu İdare:

Performans Göstergesi	Ölçü Birimi	2023	2024 Planlanan	2024 YS Gerç. Tahmini	2025 Hedef	2026 Tahmin	2027 Tahmin
18- Yabancı uyruklu akademisyen sayısı	Sayı	3	4	3	4	4	5

Göstergeye İlişkin Açıklama: Yabancı uyruklu akademisyen sayısıdır.

Hesaplama Yöntemi: Yabancı uyruklu akademisyen sayısı toplamı

Verinin Kaynağı: Personel Daire Başkanlığı, 2025-2029 Stratejik Planı H1.5 PG1.5.1 göstergesi
Sorumlu İdare:

Performans Göstergesi	Ölçü Birimi	2023	2024 Planlanan	2024 YS Gerç. Tahmini	2025 Hedef	2026 Tahmin	2027 Tahmin
19- Yabancı uyruklu öğrenci sayısı	Sayı	887	982	974	1.073	1.163	1.253

Göstergeye İlişkin Açıklama: Yabancı uyruklu öğrenci sayısı

Hesaplama Yöntemi: Yabancı uyruklu öğrenci sayısı toplamı-Kümülatif

Verinin Kaynağı: Öğrenci İşleri Daire Başkanlığı, 2025-2029 Stratejik Planı H1.5 PG1.5.2 göstergesi

Sorumlu İdare:

Performans Göstergesi	Ölçü Birimi	2023	2024 Planlanan	2024 YS Gerç. Tahmini	2025 Hedef	2026 Tahmin	2027 Tahmin
20- Yan dal ve çift ana dal programından mezun olanların toplam mezun sayısına oranı	Oran	0	0,01	0,01	0,01	0,01	0,01

Göstergeye İlişkin Açıklama: Yan dal ve çift ana dal programından mezun olanların toplam mezun sayısına oranıdır.

Hesaplama Yöntemi: Toplam Yan dal ve çift ana dal programından mezun olan sayısı/ Toplam mezun sayısı-Kümülatif

Verinin Kaynağı: Öğrenci İşleri Daire Başkanlığı

Sorumlu İdare:

Alt Program Kapsamında Yürütülecek Faaliyet Maliyetleri

Faaliyetler	2024 Bütçe	2024 Harcama Haziran	2025 Bütçe	2026 Tahmin	2027 Tahmin
Doktora Öğrencilerine Yönelik Burs Hizmetleri	0	574.000	0	0	0
Bütçe İçi	0	574.000	0	0	0
Bütçe Dışı	0	0	0	0	0
Doktora ve Tıpta Uzmanlık Eğitimi	60.975.000	25.424.281	86.071.000	99.967.000	112.552.000
Bütçe İçi	60.975.000	25.424.281	86.071.000	99.967.000	112.552.000
Bütçe Dışı	0	0	0	0	0
Lisans Öğrencilerine Yönelik Burs Hizmetleri	0	116.625	0	0	0
Bütçe İçi	0	116.625	0	0	0
Bütçe Dışı	0	0	0	0	0
Yükseköğretim Kurumları Bilgi ve Kültürel Kaynaklar İle Sportif Altyapının Geliştirilmesi Hizmetleri	31.567.000	7.200.526	50.559.000	52.762.000	60.004.000
Bütçe İçi	31.567.000	7.200.526	50.559.000	52.762.000	60.004.000
Bütçe Dışı	0	0	0	0	0
Yükseköğretim Kurumları Birinci Öğretim	1.386.887.000	682.162.992	1.976.069.300	2.299.271.965	2.593.070.063
Bütçe İçi	1.386.341.000	675.490.560	1.975.496.000	2.298.670.000	2.592.438.000
Bütçe Dışı	546.000	6.672.432	573.300	601.965	632.063
Yükseköğretim Kurumları Tezsiz Yüksek Lisans	5.600.000	5.740.862	5.600.000	6.300.000	7.000.000
Bütçe İçi	5.600.000	5.740.862	5.600.000	6.300.000	7.000.000
Bütçe Dışı	0	0	0	0	0
Yükseköğretim Kurumları Uzaktan Eğitim	0	1.569.357	4.000.000	5.000.000	6.000.000
Bütçe İçi	0	1.569.357	4.000.000	5.000.000	6.000.000
Bütçe Dışı	0	0	0	0	0
Yükseköğretim Kurumları Yaz Okulları	0	0	0	0	0
Bütçe İçi	0	0	0	0	0
Bütçe Dışı	0	0	0	0	0
T O P L A M	1.485.029.000	722.788.642	2.122.299.300	2.463.300.965	2.778.626.063
Bütçe İçi	1.484.483.000	716.116.210	2.121.726.000	2.462.699.000	2.777.994.000
Bütçe Dışı	546.000	6.672.432	573.300	601.965	632.063

Faaliyetlere İlişkin Açıklamalar:

Doktora Öğrencilerine Yönelik Burs Hizmetleri

2547 sayılı Yükseköğretim Kanununun 10 uncu maddesi ile 22/12/2018 tarihli ve 7156 sayılı 2019 Yılı Merkezi Yönetim Bütçe Kanununa ekli (E) işaretli cetvelin 66 ncı maddesinin (e) bendine dayanılarak hazırlanan Yükseköğretim Kurulu tarafından belirlenecek alanlardaki doktora programlarında öğrenim gören öğrencileri destekleyerek ülkemizin doktoralı insan kaynağı ihtiyacı süreçlerine katkı sağlamak.

Doktora ve Tıpta Uzmanlık Eğitimi

2547 sayılı Yükseköğretim Kanununun 44 üncü maddesine dayanılarak YÖK tarafından yayımlanan çerçeve yönetmelik gereğince Üniversitemizde yüksek lisans, doktora, tıpta uzmanlık ve sanatta yeterlik programların açarak enstitü, tıp veya dış hekimliği uzmanlık dallarında eğitim vermek.

Fen ve Mühendislik Bilimleri Öğrencilerinin Uygulamalı Eğitimi

2547 sayılı Yükseköğretim Kanununun 44 üncü maddesi ve 4447 sayılı İşsizlik Sigortası Kanununun 53 üncü maddesine dayanılarak Üniversitemiz Mühendislik ve Mimarlık Fakültesi (MMF) öğrencilerinin mesleki bilgi ve becerilerini geliştirmek üzere yapılan pratik uygulamaların planlanması, yürütülmesi ve değerlendirilmesini sağlamak.

Lisans Öğrencilerine Yönelik Burs Hizmetleri

Yüksek öğrenim gören başarılı ve ihtiyaç sahibi öğrencilere 5102 sayılı Yüksek Öğrenim Öğrencilerine Burs/Kredi Verilmesine İlişkin Kanun hükümlerine göre Kredi ve Yurtlar Genel Müdürlüğü tarafından burs verilmektedir. Ayrıca Yükseköğretim Kurulu tarafından, YÖK Destek Bursu olarak 2016-2017 eğitim öğretim yılından başlayarak yükseköğretim sistemimizde her düzeyde niteliğin artırılmasına yönelik ülkemiz için büyük önem arz eden Yükseköğretim Kurulu tarafından belirlenecek Devlet üniversitelerindeki desteklenmesine karar verilen lisans programlarına ilk üç sırada yerleşen ve kayıt yaptıran öğrencilere Yükseköğretim Kurulunca belirlenen miktarda burs verilmektedir.

Yükseköğretim Kurumları Bilgi ve Kültürel Kaynaklar ile Sportif Altyapının Geliştirilmesi Hizmetleri

24 sayılı Yükseköğretim Üst Kuruluşları ile Yükseköğretim Kurumlarının İdari Teşkilatı Hakkında Kanun Hükmünde Kararnamenin 33 üncü maddesi ile 4/11/1981 tarihli ve 2547 sayılı Yükseköğretim Kanununun 14 üncü maddesine dayanılarak hazırlanan İzmir Kâtip Çelebi Üniversitesi Kütüphaneler Yönergesi gereğince yükseköğretim ve araştırma kurumlarında eğitim, öğretim ve araştırma faaliyetlerine ilişkin olarak gereksinim duyulan her türlü bilgi kaynağının sağlanması, organize edilmesi ve bunlardan yararlanılması yolunda kullanıcılarına hizmet vermek.

Yükseköğretim Kurumları Birinci Öğretim

2547 sayılı Yükseköğretim Kanununun 14 ve 44 üncü maddelerine istinaden Üniversitemiz akademik birimlerinde birinci öğretim eğitim-öğretim ve sınavlarda uygulanacak esasları yürütmek.

Yükseköğretim Kurumları Tesisli Yüksek Lisans

2547 sayılı Yükseköğretim Kanununun 44 üncü maddesinin (c) fıkrasına dayanılarak hazırlanan çerçeve yönetmelik gereği Üniversitemiz Enstitülerinde yürütülen tesisli yüksek lisans eğitim, öğretim ve sınavlar ile ilgili usul ve esasları düzenlemek.

Yükseköğretim Kurumları Uzaktan Eğitim

2547 sayılı Yükseköğretim Kanununun 44 üncü ve 46 ncı maddelerine dayanılarak hazırlanan yükseköğretim kurumlarında, bilgi ve iletişim teknolojilerine dayalı ön lisans, lisans ve yüksek lisans düzeyinde uzaktan öğretim programları açılması ile birinci ve ikinci öğretimde bazı derslerin uzaktan öğretim yöntemiyle verilmesine ilişkin usul ve esasları belirlemek.

Yükseköğretim Kurumları Yaz Okulları

2547 sayılı Yükseköğretim Kanununun ek 26 ncı maddesine dayanılarak yükseköğretim kurumlarında yaz okullarının açılması, öğrencilerden alınacak öğretim ücretleri, bu programlarda fiilen ders veren öğretim elemanlarına ödenecek ders ve sınav ücretleri ile anılan programlarda uygulanacak diğer hususları belirlemek.

Alt Program Adı: ÖĞRETİM ELEMANLARINA SAĞLANAN BURS VE DESTEKLER

Gereçe ve Açıklamalar

Üniversitemizin 2025-2029 dönemini kapsayan Stratejik Planında; Amaç 1: Eğitim öğretim kalitesini yenilikçi yaklaşımlarla geliştirmek ve sürdürülebilirliğini sağlamak birinci amaç olarak belirlenmiştir. Bu amaç kapsamında; "Hedef 1.1: Alanında yetkin, araştırmacı, bilgi üreten ve aktaran akademisyenler yetiştirmek" ve "Hedef 1.5: Uluslararası ortaklıklar kurarak öğrenci ve öğretim elemanı değişim programları faaliyetlerini artırmak" hedef olarak belirlenmiştir.

Bu alt program kapsamında yürütülen faaliyetler; 12. Kalkınma Planının hedef ve politikalarıyla ve üst politika belgeleriyle uyumlu olmakla birlikte, Üniversitemiz Stratejik Planında yer alan ilgili amaçlara da katkı sağlamaktadır. Belirlenen hedef kapsamında; öğretim elemanlarının yurt içi ve yurt dışında kongre, sempozyum, konferans, seminer ve benzeri bilimsel toplantılara katılımı sağlanarak faaliyetler yürütülecektir.

Alt Program Hedefi:

Alanında yetkin, araştırmacı, bilgi üreten ve aktaran akademisyenler yetiştirilmesi

Performans Göstergeleri

Performans Göstergesi	Ölçü Birimi	2023	2024 Planlanan	2024 YS Gerç. Tahmini	2025 Hedef	2026 Tahmin	2027 Tahmin
1- SCI, SCI-Expanded, SSCI ve AHCI kapsamındaki dergilerde öğretim elemanı başına düşen yayın sayısı	Sayı	0,02	0,33	0,2	0,2	0,2	0,2

Göstergeye İlişkin Açıklama: SCI, SCI-Expanded, SSCI ve AHCI kapsamındaki dergilerde öğretim elemanı başına düşen yayın sayısıdır.

Hesaplama Yöntemi: SCI, SCI-Expanded, SSCI, AHCI ve ESCI endeksli dergilerde üniversite adresli yayımlanan toplam yayın sayısının, toplam öğretim elemanı sayısına oranı şeklinde hesaplanır.

Verinin Kaynağı: İSMER

Sorumlu İdare:

Performans Göstergesi	Ölçü Birimi	2023	2024 Planlanan	2024 YS Gerç. Tahmini	2025 Hedef	2026 Tahmin	2027 Tahmin
2- Yükseköğretim Kurulu tarafından belirlenecek öncelikli alanlarda sağlanan burslardan yararlanan doktora öğrenci sayısı	Sayı	0	19	10	10	10	10

Göstergeye İlişkin Açıklama:

Hesaplama Yöntemi:

Kümülatif

Verinin Kaynağı:

Sorumlu İdare:

Eğitim ve öğretim yılında YÖK 100/2000 Projesi Kapsamında burs alan toplam öğrenci sayısını ifade eder
Eğitim ve öğretim yılında YÖK 100/2000 Projesi Kapsamında burs alan toplam öğrenci sayısını ifade eder-
Öğrenci İşleri Daire Başkanlığı

Performans Göstergesi	Ölçü Birimi	2023	2024 Planlanan	2024 YS Gerç. Tahmini	2025 Hedef	2026 Tahmin	2027 Tahmin
3- Yükseköğretim Kurulu tarafından sağlanan araştırma desteklerinden yararlananların sayısı	Sayı	0	31	31	1	2	2

Göstergeye İlişkin Açıklama:

Hesaplama Yöntemi:

Kümülatif

Verinin Kaynağı:

Sorumlu İdare:

Yükseköğretim Kurulu tarafından sağlanan araştırma desteklerinden yararlananların sayısıdır.
İlgili birimlerin verileri toplanarak elde edilir.-kümülatif
Personel Daire Başkanlığı, 2025-2029 Stratejik Planı H1.1 PG1.1.1 göstergesi

Performans Göstergesi	Ölçü Birimi	2023	2024 Planlanan	2024 YS Gerç. Tahmini	2025 Hedef	2026 Tahmin	2027 Tahmin
4- Yükseköğretim Kurulu, Türkiye Bilimler Akademisi ve TÜBİTAK bilim, teşvik ve sanat ödülleri sayısı	Sayı	2	1	1	1	1	1

Göstergeye İlişkin Açıklama:

Hesaplama Yöntemi:

Kümülatif

Verinin Kaynağı:

Sorumlu İdare:

Yükseköğretim Kurulu, Türkiye Bilimler Akademisi (TÜBA) ve TÜBİTAK bilim, teşvik ve sanat ödülleri sayıdır.
İlgili birimlerin verileri toplanarak elde edilir
Personel Daire Başkanlığı, 2025-2029 Stratejik Planı H1.1 PG1.1.2 göstergesi

Alt Program Kapsamında Yürütülecek Faaliyet Maliyetleri

Faaliyetler	2024 Bütçe	2024 Harcama Haziran	2025 Bütçe	2026 Tahmin	2027 Tahmin
Öğretim Üyesi Yetiştirme Programı ve Yurtdışı Destek Hizmetleri	0	0	0	0	0
Bütçe İçi	0	0	0	0	0
Bütçe Dışı	0	0	0	0	0
T O P L A M	0	0	0	0	0
Bütçe İçi	0	0	0	0	0
Bütçe Dışı	0	0	0	0	0

Faaliyetlere İlişkin Açıklamalar:

Öğretim Üyesi Yetiştirme Programı ve Yurtdışı Destek Hizmetleri

2547 sayılı Yükseköğretim Kanununun 10 uncu maddesi ve yılı merkezi yönetim bütçe kanununun ilgili hükümlerine dayanılarak hazırlanan Öğretim Üyesi Yetiştirme Programı gereğince yükseköğretim kurumlarına Öğretim Üyesi Yetiştirme Programı kapsamında öğretim üyesi yetiştirilmesi amacıyla araştırma görevlisi kadrolarına atananlara ilişkin usul ve esasları düzenlemektir.

Alt Program Adı: YÜKSEKÖĞRETİMDE ÖĞRENCİ YAŞAMI
Gerekçe ve Açıklamalar

Üniversitemizin 2025-2029 dönemini kapsayan Stratejik Planında; Amaç 1: Eğitim öğretimin kalitesini yenilikçi yaklaşımlarla geliştirmek ve sürdürülebilirliğini sağlamak birinci amaç olarak belirlenmiştir. Bu amaç kapsamında; "Hedef 1.3: Öğrencilere sunulan beslenme ve barınma hizmetlerinin kalitesini artırmak, öğrencilerin kişisel ve sosyal gelişimi desteklenerek yaşam kalitesini yükseltmek" hedef olarak belirlenmiştir. Bu alt program kapsamında yürütülen faaliyetler; 12. Kalkınma Planının hedef ve politikalarıyla ve üst politika belgeleriyle uyumlu olmakla birlikte, Üniversitemiz Stratejik Planında yer alan ilgili amaçlara da katkı sağlamaktadır. Belirlenen hedef kapsamında; öğrenci yaşamına yönelik tesis ve altyapıların geliştirilmesi, beslenme hizmetlerindeki memnuniyetin artırılması, öğrencinin gelişimine yönelik sosyal, kültürel, sportif faaliyetlerin desteklenmesi gibi faaliyetler yürütülecektir.

Alt Program Hedefi:

Yükseköğretim öğrencilerine sunulan beslenme ve barınma hizmetlerinin kalitesinin artırılması; öğrencilerin kişisel ve sosyal gelişimi desteklenerek yaşam kalitesinin yükseltilmesi

Performans Göstergeleri

Performans Göstergesi	Ölçü Birimi	2023	2024 Planlanan	2024 YS Gerç. Tahmini	2025 Hedef	2026 Tahmin	2027 Tahmin
1- Barınma hizmetlerinden yararlanan öğrenci sayısı	Sayı	0	0	0	0	0	0

Göstergeye İlişkin Açıklama:

Hesaplama Yöntemi:

Verinin Kaynağı:

Sorumlu İdare:

Performans Göstergesi	Ölçü Birimi	2023	2024 Planlanan	2024 YS Gerç. Tahmini	2025 Hedef	2026 Tahmin	2027 Tahmin
2- Beslenme hizmetlerinden yararlanan öğrenci sayısı	Sayı	58,07	84.000	60.000	142.000	144.000	146.000

Göstergeye İlişkin Açıklama:

Beslenme hizmetlerinden yararlanan öğrenci sayısıdır.

Hesaplama Yöntemi:

Kümülatif

Yemekhaneden yemek yiyen öğrenci sayısı.-

Verinin Kaynağı:

Sağlık Kültür ve Spor Daire Başkanlığı, 2025-2029 Stratejik Planı H.1.3 PG1.3.1 göstergesi

Sorumlu İdare:

Performans Göstergesi	Ölçü Birimi	2023	2024 Planlanan	2024 YS Gerç. Tahmini	2025 Hedef	2026 Tahmin	2027 Tahmin
3- Öğrenci başına düşen sosyal donatı alanı	Metrekare	2,35	3,3	2,63	2,44	2,44	2,44

Göstergeye İlişkin Açıklama:

Öğrenci başına düşen sosyal donatı alanıdır.

Hesaplama Yöntemi:

(Sosyal Alan Miktarı) / (Toplam Öğrenci Sayısı)-Kümülatif

Verinin Kaynağı:

Sağlık Kültür ve Spor Daire Başkanlığı, 2025-2029 Stratejik Planı H1.3 PG1.3.2 göstergesi

Sorumlu İdare:

Performans Göstergesi	Ölçü Birimi	2023	2024 Planlanan	2024 YS Gerç. Tahmini	2025 Hedef	2026 Tahmin	2027 Tahmin
4- Öğrenci kulüp ve topluluk sayısı	Sayı	72	70	62	63	64	65

Göstergeye İlişkin Açıklama:

Öğrenci kulüp ve topluluk sayısıdır.

Hesaplama Yöntemi:

Toplam öğrenci kulüp ve topluluk sayısı girilir.-Kümülatif

Verinin Kaynağı:

Sağlık Kültür ve Spor Daire Başkanlığı, 2025-2029 Stratejik Planı H1.3 PG1.3.3 göstergesi

Sorumlu İdare:

Performans Göstergesi	Ölçü Birimi	2023	2024 Planlanan	2024 YS Gerç. Tahmini	2025 Hedef	2026 Tahmin	2027 Tahmin
5- Sosyal, kültürel ve sportif faaliyet sayısı	Sayı	118	180	198	200	205	210

Göstergeye İlişkin Açıklama: Sosyal, kültürel ve sportif faaliyet sayısıdır.

Hesaplama Yöntemi: İlgili birimlerin verileri toplanarak elde edilir.

Verinin Kaynağı: Sağlık Kültür ve Spor Daire Başkanlığı, 2025-2029 Stratejik Planı H1.3
PG1.3.4 göstergesi

Sorumlu İdare:

Performans Göstergesi	Ölçü Birimi	2023	2024 Planlanan	2024 YS Gerç. Tahmini	2025 Hedef	2026 Tahmin	2027 Tahmin
6- Yükseköğretimde öğrenci başına barınma harcaması	TL	0	0	0	0	0	0

Göstergeye İlişkin Açıklama:

Hesaplama Yöntemi:

Verinin Kaynağı:

Sorumlu İdare:

Performans Göstergesi	Ölçü Birimi	2023	2024 Planlanan	2024 YS Gerç. Tahmini	2025 Hedef	2026 Tahmin	2027 Tahmin
7- Yükseköğretimde öğrenci başına beslenme harcaması	TL	132,54	336	525	550	575	600

Göstergeye İlişkin Açıklama: Yükseköğretimde öğrenci başına beslenme harcamasıdır.

Hesaplama Yöntemi: Toplam Beslenme Harcaması/Toplam Öğrenci Sayısı

Verinin Kaynağı: Sağlık Kültür ve Spor Daire Başkanlığı

Sorumlu İdare:

Performans Göstergesi	Ölçü Birimi	2023	2024 Planlanan	2024 YS Gerç. Tahmini	2025 Hedef	2026 Tahmin	2027 Tahmin
8- Yükseköğretimde öğrenci yaşamından memnuniyet oranı	Oran	69	67	92	71	73	74

Göstergeye İlişkin Açıklama: Yükseköğretimde öğrenci yaşamından memnuniyet oranıdır.

Hesaplama Yöntemi: Öğrencilere yönelik yapılan anket sonucu oluşan memnuniyet oranı-Kümülatif

Verinin Kaynağı: Sağlık Kültür ve Spor Daire Başkanlığı, 2025-2029 Stratejik Planı H1.3
PG1.3.5 göstergesi

Sorumlu İdare:

Performans Göstergesi	Ölçü Birimi	2023	2024 Planlanan	2024 YS Gerç. Tahmini	2025 Hedef	2026 Tahmin	2027 Tahmin
9- Yükseköğretimde öğrencilere sunulan sağlık hizmetinden yararlanan öğrenci sayısının toplam öğrenci sayısına oranı	Oran	0	0	0	0	0	0

Göstergeye İlişkin Açıklama:

Hesaplama Yöntemi:

Verinin Kaynağı:

Sorumlu İdare:

Alt Program Kapsamında Yürütülecek Faaliyet Maliyetleri

Faaliyetler	2024 Bütçe	2024 Harcama Haziran	2025 Bütçe	2026 Tahmin	2027 Tahmin
Yükseköğretimde Beslenme Hizmetleri	35.093.000	12.602.490	55.113.000	62.902.000	67.504.000
Bütçe İçi	35.093.000	12.602.490	55.113.000	62.902.000	67.504.000
Bütçe Dışı	0	0	0	0	0
Yükseköğretimde Kültür ve Spor Hizmetleri	639.000	2.142.549	1.598.000	1.818.000	1.972.000
Bütçe İçi	639.000	2.142.549	1.598.000	1.818.000	1.972.000
Bütçe Dışı	0	0	0	0	0
Yükseköğretimde Öğrenci Yaşamına İlişkin Diğer Hizmetler	2.027.064.138	678.054.310	2.231.305.207	2.454.487.483	2.699.846.172
Bütçe İçi	1.642.000	1.153.321	3.361.000	3.769.000	4.076.000
Bütçe Dışı	2.025.422.138	676.900.989	2.227.944.207	2.450.718.483	2.695.770.172
Yükseköğretimde Sağlık Hizmetleri	37.000	6.206	53.000	61.000	66.000

Bütçe İçi	37.000	6.206	53.000	61.000	66.000
Bütçe Dışı	0	0	0	0	0
T O P L A M	2.062.833.138	692.805.555	2.288.069.207	2.519.268.483	2.769.388.172
Bütçe İçi	37.411.000	15.904.566	60.125.000	68.550.000	73.618.000
Bütçe Dışı	2.025.422.138	676.900.989	2.227.944.207	2.450.718.483	2.695.770.172

Faaliyetlere İlişkin Açıklamalar:

Yükseköğretimde Beslenme Hizmetleri

2547 sayılı Kanun'un 2880 sayılı Kanun'la değişik 46. ve 47. maddeleri uyarınca üniversitelerde kurulacak Mediko-Sosyal, Sağlık, Kültür ve Spor İşleri Dairesinin teşkilatlanması, yönetimi, çalışmaları, görevlilerin yetki ve sorumluluklarına ilişkin genel hükümlere dayanılarak Üniversitemizde öğrenci yemek hizmet alımını ve teminini gerçekleştirmek, örgün eğitim sistemi içinde normal eğitim- öğretim süresince eğitim-öğretim gören, katkı bedellerini yatırarak kaydını yenileyen öğrencilerin ve maddi imkanları yetersiz olan öğrencilerin yemek hizmetini gerçekleştirmek.

Yükseköğretimde Kültür ve Spor Hizmetleri

2547 sayılı Kanun'un 2880 sayılı Kanun'la değişik 46. ve 47. maddeleri uyarınca üniversitelerde kurulacak Mediko-Sosyal, Sağlık, Kültür ve Spor İşleri Dairesinin teşkilatlanması, yönetimi, çalışmaları, görevlilerin yetki ve sorumluluklarına ilişkin genel hükümlere dayanılarak Üniversitemizde kayıtlı bulunan öğrencilerin bilimsel, sosyal, kültürel, sanatsal ve sportif alanlardaki faaliyetlerini desteklemek.

Yükseköğretimde Öğrenci Yaşamına İlişkin Diğer Hizmetler

2547 sayılı Kanununun 2880 sayılı Kanun'la değişik 46. ve 47. maddeleri uyarınca üniversitelerde kurulacak Mediko-Sosyal, Sağlık, Kültür ve Spor İşleri Dairesinin teşkilatlanması, yönetimi, çalışmaları, görevlilerin yetki ve sorumluluklarına ilişkin genel hükümlere dayanılarak Üniversitemizdeki öğrencilerin sosyal sorumluluk projeleri kapsamında yürüttükleri faaliyetlerin, bilimsel toplantılara, sosyal ve kültürel aktivitelere katılmalarının ve öğrenci toplulukları kapsamında gerçekleştirdikleri faaliyetleri sağlamak.

Yükseköğretimde Sağlık Hizmetleri

2547 sayılı Kanununun 2880 sayılı Kanun'la değişik 46. ve 47. maddeleri uyarınca üniversitelerde kurulacak Mediko-Sosyal, Sağlık, Kültür ve Spor İşleri Dairesinin teşkilatlanması, yönetimi, çalışmaları, görevlilerin yetki ve sorumluluklarına ilişkin genel hükümlere dayanılarak Üniversitemizdeki öğrencilerin beden ve ruh sağlığını korumak, hasta olanları tedavi etmek veya ettirmek, barınma, beslenme, çalışma, dinlenme ve ilgi alanlarına göre boş zamanlarını değerlendirmek, yeni ilgi alanları kazanmalarına imkan sağlayarak, gerek sağlık ve gerekse sosyal durumlarının iyileşmesine, yeteneklerinin ve kişiliklerinin sağlıklı bir şekilde gelişmesine imkan verecek hizmetler sunmak ve onları ruhsal ve bedensel sağlıklarına özen gösteren bireyler olarak yetiştirmek, birlikte düzenli ve disiplinli çalışma, dinlenme ve eğlenme alışkanlıkları kazandırmak.

FAALİYET MALİYETLERİ TABLOSU

İdare Adı	İZMİR KÂTİP ÇELEBİ ÜNİVERSİTESİ
Program Adı	ARAŞTIRMA, GELİŞTİRME VE YENİLİK
Alt Program Adı	YÜKSEKÖĞRETİMDE BİLİMSEL ARAŞTIRMA VE GELİŞTİRME
Alt Program Hedefi	Yükseköğretim kurumlarında inovasyon amaçlı bilimsel çalışmaların arttırılması
Faaliyet Adı	Yükseköğretim Kurumlarının Bilimsel Araştırma Projeleri
Açıklama	2547 sayılı Yükseköğretim Kanununun 7 nci maddesinin birinci fıkrasının (d) bendinin (2) numaralı alt bendi ile 14 üncü maddesi, Yükseköğretim Kurumları Bilimsel Araştırma Projeleri Hakkında Yönetmelik ve diğer yasal mevzuat kapsamında bilimsel araştırma proje tekliflerinin değerlendirilmesi, hizmetlerin yürütülmesi, izlenmesi ve sonuçlarının değerlendirilmesi

EKONOMİK KOD	2024 Bütçe	2024 Harcama (Haziran)	2025 Bütçe	2026 Tahmin	2027 Tahmin
<i>Personel Giderleri</i>					
<i>Sosyal Güvenlik Kurumuna Devlet Primi Giderleri</i>					
<i>Mal ve Hizmet Alım Giderleri</i>	4.547.000	66.012	6.388.000	7.245.000	7.861.000
<i>Faiz Giderleri</i>					
<i>Cari Transferler</i>					
<i>Sermaye Giderleri</i>			300.000		
<i>Sermaye Transferleri</i>					
<i>Borç Verme</i>					
BÜTÇE İÇİ TOPLAM KAYNAK	4.547.000	66.012	6.688.000	7.245.000	7.861.000
<i>Döner Sermaye</i>	1.000.000	101.242.387	1.000.000	1.000.000	1.000.000
<i>Özel Hesap</i>	409.946.115	282.152.468	9.400.000	10.500.000	12.000.000
<i>Diğer Bütçe Dışı Kaynak</i>	5.511.313.883	216.970.123	60.500.000	65.000.000	74.500.000
BÜTÇE DIŞI TOPLAM KAYNAK	5.922.259.998	600.364.978	70.900.000	76.500.000	87.500.000
FAALİYET MALİYETİ TOPLAMI	5.926.806.998	600.430.990	77.588.000	83.745.000	95.361.000

FAALİYET MALİYETLERİ TABLOSU

İdare Adı

İZMİR KÂTİP ÇELEBİ ÜNİVERSİTESİ

Program Adı

HAYAT BOYU ÖĞRENME

Alt Program Adı

YÜKSEKÖĞRETİM KURUMLARI SÜREKLİ EĞİTİM FAALİYETLERİ

Alt Program Hedefi

Toplumun tüm kesimlerine ihtiyaç duyduğu alanlarda eğitimler verilmesi, kamu kurum ve kuruluşları, özel sektör ve uluslararası kuruluşlarla işbirliğinin gelişmesine katkıda bulunulması

Faaliyet Adı

Toplum Hizmetine Sunulan Eğitim Programları, Kurs ve Seminerler

Açıklama

EKONOMİK KOD	2024 Bütçe	2024 Harcama (Haziran)	2025 Bütçe	2026 Tahmin	2027 Tahmin
<i>Personel Giderleri</i>					
<i>Sosyal Güvenlik Kurumuna Devlet Primi Giderleri</i>					
<i>Mal ve Hizmet Alım Giderleri</i>					
<i>Faiz Giderleri</i>					
<i>Cari Transferler</i>					
<i>Sermaye Giderleri</i>					
<i>Sermaye Transferleri</i>					
<i>Borç Verme</i>					
BÜTÇE İÇİ TOPLAM KAYNAK					
<i>Döner Sermaye</i>	5.415.000	247.920.906	5.735.750	6.072.538	6.426.165
<i>Özel Hesap</i>					
<i>Diğer Bütçe Dışı Kaynak</i>					
BÜTÇE DIŞI TOPLAM KAYNAK	5.415.000	247.920.906	5.735.750	6.072.538	6.426.165
FAALİYET MALİYETİ TOPLAMI	5.415.000	247.920.906	5.735.750	6.072.538	6.426.165

FAALİYET MALİYETLERİ TABLOSU

İdare Adı

İZMİR KÂTİP ÇELEBİ ÜNİVERSİTESİ

Program Adı

HAYAT BOYU ÖĞRENME

Alt Program Adı

YÜKSEKÖĞRETİM KURUMLARI SÜREKLİ EĞİTİM FAALİYETLERİ

Alt Program Hedefi

Toplumun tüm kesimlerine ihtiyaç duyduğu alanlarda eğitimler verilmesi, kamu kurum ve kuruluşları, özel sektör ve uluslararası kuruluşlarla işbirliğinin gelişmesine katkıda bulunulması

Faaliyet Adı

Yükseköğretim Kurumları Sosyal Sorumluluk Projeleri

Açıklama

EKONOMİK KOD	2024 Bütçe	2024 Harcama (Haziran)	2025 Bütçe	2026 Tahmin	2027 Tahmin
<i>Personel Giderleri</i>					
<i>Sosyal Güvenlik Kurumuna Devlet Primi Giderleri</i>					
<i>Mal ve Hizmet Alım Giderleri</i>					
<i>Faiz Giderleri</i>					
<i>Cari Transferler</i>					
<i>Sermaye Giderleri</i>					
<i>Sermaye Transferleri</i>					
<i>Borç Verme</i>					
BÜTÇE İÇİ TOPLAM KAYNAK					
<i>Döner Sermaye</i>	2.632.000	50.761	2.901.780	3.046.869	3.199.213
<i>Özel Hesap</i>					
<i>Diğer Bütçe Dışı Kaynak</i>					
BÜTÇE DIŞI TOPLAM KAYNAK	2.632.000	50.761	2.901.780	3.046.869	3.199.213
FAALİYET MALİYETİ TOPLAMI	2.632.000	50.761	2.901.780	3.046.869	3.199.213

FAALİYET MALİYETLERİ TABLOSU

İdare Adı

İZMİR KÂTİP ÇELEBİ ÜNİVERSİTESİ

Program Adı

TEDAVİ EDİCİ SAĞLIK

Alt Program Adı

TEDAVİ HİZMETLERİ

Alt Program Hedefi

Tedavi edici sağlık hizmetinin erişilebilir ve etkili olarak sunulmasının sağlanması

Faaliyet Adı

Ağız ve Diş Sağlığı Hizmetleri

Açıklama

2547 sayılı Yükseköğretim Kanununun 7 nci maddesinin birinci fıkrasının (d) bendinin (2) numaralı alt bendi ile 14 üncü maddesine dayanılarak hazırlanan İzmir Kâtip Çelebi Üniversitesi Diş Hekimliği Uygulama ve Araştırma Merkezi Yönetmeliği gereğince, Merkeze başvuran acil ve diğer hastalara ayaktan veya yatırılarak ağız, diş ve çene sağlığı hizmeti vermek, diş hekimi yetiştirmek, yardımcı sağlık personeli eğitimine destek vermek, bilimsel eğitim-öğretim, araştırma ve uygulama olanağı sağlamak amacıyla Tıp Fakültesi ve Üniversite bünyesindeki sağlık hizmetleri ile ilgili alanlarda faaliyet gösteren fakülte, enstitü, yüksekokullar, uygulama ve araştırma merkezleri başta olmak üzere diğer kurumlarla işbirliği yapmak, eğitim ve sağlık hizmetlerinin verimliliği ile niteliğini arttırmak, tıbbi araştırma ve uygulamaların en üst düzeyde gerçekleşmesi için bilimsel araştırma koşullarını hazırlamak, çağdaş hastane işletme yönetimi ilkeleri doğrultusunda faaliyette bulunmak ve ulaşılabilir kaliteli sağlık hizmeti sunulmasını sağlamak.

EKONOMİK KOD	2024 Bütçe	2024 Harcama (Haziran)	2025 Bütçe	2026 Tahmin	2027 Tahmin
<i>Personel Giderleri</i>					
<i>Sosyal Güvenlik Kurumuna Devlet Primi Giderleri</i>					
<i>Mal ve Hizmet Alım Giderleri</i>					
<i>Faiz Giderleri</i>					
<i>Cari Transferler</i>	3.615.000	1.162.000	4.854.000	5.505.000	5.975.000
<i>Sermaye Giderleri</i>	140.000.000	69.878.526	80.000.000	95.217.000	108.559.000
<i>Sermaye Transferleri</i>					
<i>Borç Verme</i>					
BÜTÇE İÇİ TOPLAM KAYNAK	143.615.000	71.040.526	84.854.000	100.722.000	114.534.000
<i>Döner Sermaye</i>	94.835.000	5.856.984.756	99.576.750	104.555.587	109.783.366
<i>Özel Hesap</i>					
<i>Diğer Bütçe Dışı Kaynak</i>					
BÜTÇE DIŞI TOPLAM KAYNAK	94.835.000	5.856.984.756	99.576.750	104.555.587	109.783.366
FAALİYET MALİYETİ TOPLAMI	238.450.000	5.928.025.282	184.430.750	205.277.587	224.317.366

FAALİYET MALİYETLERİ TABLOSU

İdare Adı
Program Adı
Alt Program Adı
Alt Program Hedefi
Faaliyet Adı

İZMİR KÂTİP ÇELEBİ ÜNİVERSİTESİ
TEDAVİ EDİCİ SAĞLIK
TEDAVİ HİZMETLERİ
Tedavi edici sağlık hizmetinin erişilebilir ve etkili olarak sunulmasının sağlanması
Diş Hekimliği Hastanesi Tarafından Yapılacak Taban Ödeme
2547 sayılı Kanununun 58 inci maddesinin (c) fıkrası kapsamındaki personele yapılacak bu ödeme, Ek-4'te yer alan tablodaki kadro unvanına göre belirlenen taban katsayısının en yüksek devlet memuru aylığı ile çarpımı sonucu bulunan tutardır. Bu ödemenin hesaplanmasında aktif çalışılan gün katsayısı ayrıca çarpan olarak kullanılır. Ancak bu ödeme mesai saatleri dışında serbest meslek faaliyetinde bulunan veya özel sağlık kuruluşlarında çalışmakta olanlara ödenmez. Taban ödeme; personelin ödüllendirilerek motivasyonunun artırılması amacıyla yapılan ödemedir.

Açıklama

EKONOMİK KOD	2024 Bütçe	2024 Harcama (Haziran)	2025 Bütçe	2026 Tahmin	2027 Tahmin
<i>Personel Giderleri</i>					
<i>Sosyal Güvenlik Kurumuna Devlet Primi Giderleri</i>					
<i>Mal ve Hizmet Alım Giderleri</i>					
<i>Faiz Giderleri</i>					
<i>Cari Transferler</i>	41.572.000	15.922.300	49.563.000	56.422.000	60.905.000
<i>Sermaye Giderleri</i>					
<i>Sermaye Transferleri</i>					
<i>Borç Verme</i>					
BÜTÇE İÇİ TOPLAM KAYNAK	41.572.000	15.922.300	49.563.000	56.422.000	60.905.000
<i>Döner Sermaye</i>					
<i>Özel Hesap</i>					
<i>Diğer Bütçe Dışı Kaynak</i>					
BÜTÇE DIŞI TOPLAM KAYNAK					
FAALİYET MALİYETİ TOPLAMI	41.572.000	15.922.300	49.563.000	56.422.000	60.905.000

FAALİYET MALİYETLERİ TABLOSU

İdare Adı

İZMİR KÂTİP ÇELEBİ ÜNİVERSİTESİ

Program Adı

YÜKSEKÖĞRETİM

Alt Program Adı

ÖN LİSANS EĞİTİMİ, LİSANS EĞİTİMİ VE LİSANSÜSTÜ EĞİTİM

Alt Program Hedefi

Mesleki yeterlilik sahibi ve gelişime açık mezunlar yetiştirilmesi

Faaliyet Adı

Doktora ve Tıpta Uzmanlık Eğitimi

Açıklama

2547 sayılı Yükseköğretim Kanununun 44 üncü maddesine dayanılarak YÖK tarafından yayımlanan çerçeve yönetmelik gereğince Üniversitemizde yüksek lisans, doktora, tıpta uzmanlık ve sanatta yeterlik programların açarak enstitü, tıp veya dış hekimliği uzmanlık dallarında eğitim vermek.

EKONOMİK KOD	2024 Bütçe	2024 Harcama (Haziran)	2025 Bütçe	2026 Tahmin	2027 Tahmin
<i>Personel Giderleri</i>	58.907.000	24.709.835	83.272.000	96.703.000	108.881.000
<i>Sosyal Güvenlik Kurumuna Devlet Primi Giderleri</i>	2.003.000	707.642	2.698.000	3.142.000	3.540.000
<i>Mal ve Hizmet Alım Giderleri</i>	65.000	6.804	101.000	122.000	131.000
<i>Faiz Giderleri</i>					
<i>Cari Transferler</i>					
<i>Sermaye Giderleri</i>					
<i>Sermaye Transferleri</i>					
<i>Borç Verme</i>					
BÜTÇE İÇİ TOPLAM KAYNAK	60.975.000	25.424.281	86.071.000	99.967.000	112.552.000
<i>Döner Sermaye</i>					
<i>Özel Hesap</i>					
<i>Diğer Bütçe Dışı Kaynak</i>					
BÜTÇE DIŞI TOPLAM KAYNAK					
FAALİYET MALİYETİ TOPLAMI	60.975.000	25.424.281	86.071.000	99.967.000	112.552.000

FAALİYET MALİYETLERİ TABLOSU

İdare Adı

İZMİR KÂTİP ÇELEBİ ÜNİVERSİTESİ

Program Adı

YÜKSEKÖĞRETİM

Alt Program Adı

ÖN LİSANS EĞİTİMİ, LİSANS EĞİTİMİ VE LİSANSÜSTÜ EĞİTİM

Alt Program Hedefi

Mesleki yeterlilik sahibi ve gelişime açık mezunlar yetiştirilmesi

Faaliyet Adı

Yükseköğretim Kurumları Bilgi ve Kültürel Kaynaklar ile Sportif Altyapısının Geliştirilmesi Hizmetleri 24 sayılı Yükseköğretim Üst Kuruluşları ile Yükseköğretim Kurumlarının İdari Teşkilatı Hakkında Kanun Hükmünde Kararnamenin 33 üncü maddesi ile 4/11/1981 tarihli ve 2547 sayılı Yükseköğretim Kanununun 14 üncü maddesine dayanılarak hazırlanan İzmir Kâtip Çelebi Üniversitesi Kütüphaneler Yönergesi gereğince yükseköğretim ve araştırma kurumlarında eğitim, öğretim ve araştırma faaliyetlerine ilişkin olarak gereksinim duyulan her türlü bilgi kaynağının sağlanması, organize edilmesi ve bunlardan yararlanılması yolunda kullanıcılarına hizmet vermek.

Açıklama

EKONOMİK KOD	2024 Bütçe	2024 Harcama (Haziran)	2025 Bütçe	2026 Tahmin	2027 Tahmin
<i>Personel Giderleri</i>	6.211.000	3.291.349	8.389.000	9.749.000	10.993.000
<i>Sosyal Güvenlik Kurumuna Devlet Primi Giderleri</i>	682.000	434.819	920.000	1.069.000	1.206.000
<i>Mal ve Hizmet Alım Giderleri</i>	174.000	7.555	250.000	287.000	311.000
<i>Faiz Giderleri</i>					
<i>Cari Transferler</i>					
<i>Sermaye Giderleri</i>	24.500.000	3.466.803	41.000.000	41.657.000	47.494.000
<i>Sermaye Transferleri</i>					
<i>Borç Verme</i>					
BÜTÇE İÇİ TOPLAM KAYNAK	31.567.000	7.200.526	50.559.000	52.762.000	60.004.000
<i>Döner Sermaye</i>					
<i>Özel Hesap</i>					
<i>Diğer Bütçe Dışı Kaynak</i>					
BÜTÇE DIŞI TOPLAM KAYNAK					
FAALİYET MALİYETİ TOPLAMI	31.567.000	7.200.526	50.559.000	52.762.000	60.004.000

FAALİYET MALİYETLERİ TABLOSU

İdare Adı

Program Adı

Alt Program Adı

Alt Program Hedefi

Faaliyet Adı

Açıklama

İZMİR KÂTİP ÇELEBİ ÜNİVERSİTESİ

YÜKSEKÖĞRETİM

ÖN LİSANS EĞİTİMİ, LİSANS EĞİTİMİ VE LİSANSÜSTÜ EĞİTİM

Mesleki yeterlilik sahibi ve gelişime açık mezunlar yetiştirilmesi

Yükseköğretim Kurumları Birinci Öğretim

2547 sayılı Yükseköğretim Kanununun 14 ve 44 üncü maddelerine istinaden Üniversitemiz akademik birimlerinde birinci öğretim eğitim-öğretim ve sınavlarda uygulanacak esasları yürütmek.

EKONOMİK KOD	2024 Bütçe	2024 Harcama (Haziran)	2025 Bütçe	2026 Tahmin	2027 Tahmin
<i>Personel Giderleri</i>	1.039.581.000	569.147.262	1.441.411.000	1.674.832.000	1.884.007.000
<i>Sosyal Güvenlik Kurumuna Devlet Primi Giderleri</i>	123.681.000	65.446.321	170.679.000	198.327.000	223.548.000
<i>Mal ve Hizmet Alım Giderleri</i>	83.579.000	28.182.661	114.506.000	129.252.000	140.928.000
<i>Faiz Giderleri</i>					
<i>Cari Transferler</i>					
<i>Sermaye Giderleri</i>	139.500.000	12.714.316	248.900.000	296.259.000	343.955.000
<i>Sermaye Transferleri</i>					
<i>Borç Verme</i>					
BÜTÇE İÇİ TOPLAM KAYNAK	1.386.341.000	675.490.560	1.975.496.000	2.298.670.000	2.592.438.000
<i>Döner Sermaye</i>	546.000	6.672.432	573.300	601.965	632.063
<i>Özel Hesap</i>					
<i>Diğer Bütçe Dışı Kaynak</i>					
BÜTÇE DIŞI TOPLAM KAYNAK	546.000	6.672.432	573.300	601.965	632.063
FAALİYET MALİYETİ TOPLAMI	1.386.887.000	682.162.992	1.976.069.300	2.299.271.965	2.593.070.063

FAALİYET MALİYETLERİ TABLOSU

İdare Adı	İZMİR KÂTİP ÇELEBİ ÜNİVERSİTESİ
Program Adı	YÜKSEKÖĞRETİM
Alt Program Adı	ÖN LİSANS EĞİTİMİ, LİSANS EĞİTİMİ VE LİSANSÜSTÜ EĞİTİM
Alt Program Hedefi	Mesleki yeterlilik sahibi ve gelişime açık mezunlar yetiştirilmesi
Faaliyet Adı	Yükseköğretim Kurumları Tezsiz Yüksek Lisans
Açıklama	2547 sayılı Yükseköğretim Kanununun 44 üncü maddesinin (c) fıkrasına dayanılarak hazırlanan çerçeve yönetmelik gereği Üniversitemiz Enstitülerinde yürütülen tezsiz yüksek lisans eğitim, öğretim ve sınavlar ile ilgili usul ve esasları düzenlemek.

EKONOMİK KOD	2024 Bütçe	2024 Harcama (Haziran)	2025 Bütçe	2026 Tahmin	2027 Tahmin
<i>Personel Giderleri</i>	5.596.000	5.740.862	5.594.000	6.294.000	6.994.000
<i>Sosyal Güvenlik Kurumuna Devlet Primi Giderleri</i>	4.000		6.000	6.000	6.000
<i>Mal ve Hizmet Alım Giderleri</i>					
<i>Faiz Giderleri</i>					
<i>Cari Transferler</i>					
<i>Sermaye Giderleri</i>					
<i>Sermaye Transferleri</i>					
<i>Borç Verme</i>					
BÜTÇE İÇİ TOPLAM KAYNAK	5.600.000	5.740.862	5.600.000	6.300.000	7.000.000
<i>Döner Sermaye</i>					
<i>Özel Hesap</i>					
<i>Diğer Bütçe Dışı Kaynak</i>					
BÜTÇE DIŞI TOPLAM KAYNAK					
FAALİYET MALİYETİ TOPLAMI	5.600.000	5.740.862	5.600.000	6.300.000	7.000.000

FAALİYET MALİYETLERİ TABLOSU

İdare Adı

İZMİR KÂTİP ÇELEBİ ÜNİVERSİTESİ

Program Adı

YÜKSEKÖĞRETİM

Alt Program Adı

ÖN LİSANS EĞİTİMİ, LİSANS EĞİTİMİ VE LİSANSÜSTÜ EĞİTİM

Alt Program Hedefi

Mesleki yeterlilik sahibi ve gelişime açık mezunlar yetiştirilmesi

Faaliyet Adı

Yükseköğretim Kurumları Uzaktan Eğitim

Açıklama

2547 sayılı Yükseköğretim Kanununun 44 üncü ve 46 ncı maddelerine dayanılarak hazırlanan yükseköğretim kurumlarında, bilgi ve iletişim teknolojilerine dayalı ön lisans, lisans ve yüksek lisans düzeyinde uzaktan öğretim programları açılması ile birinci ve ikinci öğretimde bazı derslerin uzaktan öğretim yöntemiyle verilmesine ilişkin usul ve esasları belirlemek.

EKONOMİK KOD	2024 Bütçe	2024 Harcama (Haziran)	2025 Bütçe	2026 Tahmin	2027 Tahmin
<i>Personel Giderleri</i>		1.569.357	2.800.000	3.500.000	4.200.000
<i>Sosyal Güvenlik Kurumuna Devlet Primi Giderleri</i>					
<i>Mal ve Hizmet Alım Giderleri</i>			1.200.000	1.500.000	1.800.000
<i>Faiz Giderleri</i>					
<i>Cari Transferler</i>					
<i>Sermaye Giderleri</i>					
<i>Sermaye Transferleri</i>					
<i>Borç Verme</i>					
BÜTÇE İÇİ TOPLAM KAYNAK		1.569.357	4.000.000	5.000.000	6.000.000
<i>Döner Sermaye</i>					
<i>Özel Hesap</i>					
<i>Diğer Bütçe Dışı Kaynak</i>					
BÜTÇE DIŞI TOPLAM KAYNAK					
FAALİYET MALİYETİ TOPLAMI		1.569.357	4.000.000	5.000.000	6.000.000

FAALİYET MALİYETLERİ TABLOSU

İdare Adı

İZMİR KÂTİP ÇELEBİ ÜNİVERSİTESİ

Program Adı

YÜKSEKÖĞRETİM

Alt Program Adı

YÜKSEKÖĞRETİMDE ÖĞRENCİ YAŞAMI

Alt Program Hedefi

Yükseköğretim öğrencilerine sunulan beslenme ve barınma hizmetlerinin kalitesinin artırılması; öğrencilerin kişisel ve sosyal gelişimi desteklenerek yaşam kalitesinin yükseltilmesi

Faaliyet Adı

Yükseköğretimde Beslenme Hizmetleri

Açıklama

2547 sayılı Kanun'un 2880 sayılı Kanun'la değişik 46. ve 47. maddeleri uyarınca üniversitelerde kurulacak Mediko-Sosyal, Sağlık, Kültür ve Spor İşleri Dairesinin teşkilatlanması, yönetimi, çalışmaları, görevlilerin yetki ve sorumluluklarına ilişkin genel hükümlere dayanılarak Üniversitemizde öğrenci yemek hizmet alımını ve teminini gerçekleştirmek, örgün eğitim sistemi içinde normal eğitim- öğretim süresince eğitim-öğretim gören, katkı bedellerini yatırarak kaydını yenileyen öğrencilerin ve maddi imkanları yetersiz olan öğrencilerin yemek hizmetini gerçekleştirmek.

EKONOMİK KOD	2024 Bütçe	2024 Harcama (Haziran)	2025 Bütçe	2026 Tahmin	2027 Tahmin
<i>Personel Giderleri</i>					
<i>Sosyal Güvenlik Kurumuna Devlet Primi Giderleri</i>					
<i>Mal ve Hizmet Alım Giderleri</i>	35.093.000	12.602.490	55.113.000	62.902.000	67.504.000
<i>Faiz Giderleri</i>					
<i>Cari Transferler</i>					
<i>Sermaye Giderleri</i>					
<i>Sermaye Transferleri</i>					
<i>Borç Verme</i>					
BÜTÇE İÇİ TOPLAM KAYNAK	35.093.000	12.602.490	55.113.000	62.902.000	67.504.000
<i>Döner Sermaye</i>					
<i>Özel Hesap</i>					
<i>Diğer Bütçe Dışı Kaynak</i>					
BÜTÇE DIŞI TOPLAM KAYNAK					
FAALİYET MALİYETİ TOPLAMI	35.093.000	12.602.490	55.113.000	62.902.000	67.504.000

FAALİYET MALİYETLERİ TABLOSU

İdare Adı

İZMİR KÂTİP ÇELEBİ ÜNİVERSİTESİ

Program Adı

YÜKSEKÖĞRETİM

Alt Program Adı

YÜKSEKÖĞRETİMDE ÖĞRENCİ YAŞAMI

Alt Program Hedefi

Yükseköğretim öğrencilerine sunulan beslenme ve barınma hizmetlerinin kalitesinin artırılması; öğrencilerin kişisel ve sosyal gelişimi desteklenerek yaşam kalitesinin yükseltilmesi

Faaliyet Adı

Yükseköğretimde Kültür ve Spor Hizmetleri

Açıklama

2547 sayılı Kanun'un 2880 sayılı Kanun'la değişik 46. ve 47. maddeleri uyarınca üniversitelerde kurulacak Mediko-Sosyal, Sağlık, Kültür ve Spor İşleri Dairesinin teşkilatlanması, yönetimi, çalışmaları, görevlilerin yetki ve sorumluluklarına ilişkin genel hükümlere dayanılarak Üniversitemizde kayıtlı bulunan öğrencilerin bilimsel, sosyal, kültürel, sanatsal ve sportif alanlardaki faaliyetlerini desteklemek.

EKONOMİK KOD	2024 Bütçe	2024 Harcama (Haziran)	2025 Bütçe	2026 Tahmin	2027 Tahmin
<i>Personel Giderleri</i>					
<i>Sosyal Güvenlik Kurumuna Devlet Primi Giderleri</i>					
<i>Mal ve Hizmet Alım Giderleri</i>	639.000	2.142.549	1.598.000	1.818.000	1.972.000
<i>Faiz Giderleri</i>					
<i>Cari Transferler</i>					
<i>Sermaye Giderleri</i>					
<i>Sermaye Transferleri</i>					
<i>Borç Verme</i>					
BÜTÇE İÇİ TOPLAM KAYNAK	639.000	2.142.549	1.598.000	1.818.000	1.972.000
<i>Döner Sermaye</i>					
<i>Özel Hesap</i>					
<i>Diğer Bütçe Dışı Kaynak</i>					
BÜTÇE DIŞI TOPLAM KAYNAK					
FAALİYET MALİYETİ TOPLAMI	639.000	2.142.549	1.598.000	1.818.000	1.972.000

FAALİYET MALİYETLERİ TABLOSU

İdare Adı

İZMİR KÂTİP ÇELEBİ ÜNİVERSİTESİ

Program Adı

YÜKSEKÖĞRETİM

Alt Program Adı

YÜKSEKÖĞRETİMDE ÖĞRENCİ YAŞAMI

Alt Program Hedefi

Yükseköğretim öğrencilerine sunulan beslenme ve barınma hizmetlerinin kalitesinin artırılması; öğrencilerin kişisel ve sosyal gelişimi desteklenerek yaşam kalitesinin yükseltilmesi

Faaliyet Adı

Yükseköğretimde Öğrenci Yaşamına İlişkin Diğer Hizmetler

Açıklama

2547 sayılı Kanununun 2880 sayılı Kanun'la değişik 46. ve 47. maddeleri uyarınca üniversitelerde kurulacak Mediko-Sosyal, Sağlık, Kültür ve Spor İşleri Dairesinin teşkilatlanması, yönetimi, çalışmaları, görevlilerin yetki ve sorumluluklarına ilişkin genel hükümlere dayanılarak Üniversitemizdeki öğrencilerin sosyal sorumluluk projeleri kapsamında yürüttükleri faaliyetlerin, bilimsel toplantılara, sosyal ve kültürel aktivitelere katılımlarının ve öğrenci toplulukları kapsamında gerçekleştirdikleri faaliyetleri sağlamak.

EKONOMİK KOD	2024 Bütçe	2024 Harcama (Haziran)	2025 Bütçe	2026 Tahmin	2027 Tahmin
Personel Giderleri	991.000	632.304	1.500.000	1.643.000	1.767.000
Sosyal Güvenlik Kurumuna Devlet Primi Giderleri	468.000	114.488	586.000	677.000	737.000
Mal ve Hizmet Alım Giderleri	183.000	406.529	1.275.000	1.449.000	1.572.000
Faiz Giderleri					
Cari Transferler					
Sermaye Giderleri					
Sermaye Transferleri					
Borç Verme					
BÜTÇE İÇİ TOPLAM KAYNAK	1.642.000	1.153.321	3.361.000	3.769.000	4.076.000
Döner Sermaye					
Özel Hesap					
Diğer Bütçe Dışı Kaynak	2.025.422.138	676.900.989	2.227.944.207	2.450.718.483	2.695.770.172
BÜTÇE DIŞI TOPLAM KAYNAK	2.025.422.138	676.900.989	2.227.944.207	2.450.718.483	2.695.770.172
FAALİYET MALİYETİ TOPLAMI	2.027.064.138	678.054.310	2.231.305.207	2.454.487.483	2.699.846.172

FAALİYET MALİYETLERİ TABLOSU

İdare Adı	İZMİR KÂTİP ÇELEBİ ÜNİVERSİTESİ
Program Adı	YÜKSEKÖĞRETİM
Alt Program Adı	YÜKSEKÖĞRETİMDE ÖĞRENCİ YAŞAMI
Alt Program Hedefi	Yükseköğretim öğrencilerine sunulan beslenme ve barınma hizmetlerinin kalitesinin artırılması; öğrencilerin kişisel ve sosyal gelişimi desteklenerek yaşam kalitesinin yükseltilmesi
Faaliyet Adı	Yükseköğretimde Sağlık Hizmetleri
Açıklama	2547 sayılı Kanununun 2880 sayılı Kanun'la değişik 46. ve 47. maddeleri uyarınca üniversitelerde kurulacak Mediko-Sosyal, Sağlık, Kültür ve Spor İşleri Dairesinin teşkilatlanması, yönetimi, çalışmaları, görevlilerin yetki ve sorumluluklarına ilişkin genel hükümlere dayanılarak Üniversitemizdeki öğrencilerin beden ve ruh sağlığını korumak, hasta olanları tedavi etmek veya ettirmek, barınma, beslenme, çalışma, dinlenme ve ilgi alanlarına göre boş zamanlarını değerlendirmek, yeni ilgi alanları kazanmalarına imkan sağlayarak, gerek sağlık ve gerekse sosyal durumlarının iyileşmesine, yeteneklerinin ve kişiliklerinin sağlıklı bir şekilde gelişmesine imkan verecek hizmetler sunmak ve onları ruhsal ve bedensel sağlıklarına özen gösteren bireyler olarak yetiştirmek, birlikte düzenli ve disiplinli çalışma, dinlenme ve eğlenme alışkanlıkları kazandırmak.

EKONOMİK KOD	2024 Bütçe	2024 Harcama (Haziran)	2025 Bütçe	2026 Tahmin	2027 Tahmin
<i>Personel Giderleri</i>					
<i>Sosyal Güvenlik Kurumuna Devlet Primi Giderleri</i>					
<i>Mal ve Hizmet Alım Giderleri</i>	37.000	6.206	53.000	61.000	66.000
<i>Faiz Giderleri</i>					
<i>Cari Transferler</i>					
<i>Sermaye Giderleri</i>					
<i>Sermaye Transferleri</i>					
<i>Borç Verme</i>					
BÜTÇE İÇİ TOPLAM KAYNAK	37.000	6.206	53.000	61.000	66.000
<i>Döner Sermaye</i>					
<i>Özel Hesap</i>					
<i>Diğer Bütçe Dışı Kaynak</i>					
BÜTÇE DIŞI TOPLAM KAYNAK					
FAALİYET MALİYETİ TOPLAMI	37.000	6.206	53.000	61.000	66.000

FAALİYET MALİYETLERİ TABLOSU

İdare Adı
Program Adı
Alt Program Adı
Alt Program Hedefi
Faaliyet Adı

İZMİR KÂTİP ÇELEBİ ÜNİVERSİTESİ
YÖNETİM VE DESTEK PROGRAMI
TEFTİŞ, DENETİM VE DANIŞMANLIK HİZMETLERİ

Hukuki Danışmanlık ve Muhakemat Hizmetleri
Yükseköğretim Üst Kuruluşları İle Yükseköğretim Kurumlarının İdari Teşkilatı Hakkında Kanun Hükmünde Kararnamenin 12. maddesine dayanılarak Hukuk Müşavirliği hizmetleri yürütülmekte olup, Üniversitemizin taraf olduğu adli ve idari davalarda, iç ve dış tahkim yargılamasında, icra işlemlerinde ve yargıya intikal eden diğer her türlü hukuki uyuşmazlıklarda temsil edilmesi; idarelerce hizmet satın alma yoluyla temsil ettirilecek dava ve icra takipleri ve tahkim ile ilgili işlemlerin koordine edilmesi, izlenmesi ve denetlenmesi; idare hizmetlerine ilişkin mevzuat, sözleşme, şartname ve uyuşmazlıklar ile ilgili hukuki mütalaa bildirilmesi; idarenin amaçlarının daha iyi gerçekleştirilmesi, mevzuata, plan ve programa uygun çalışmalarının temin edilmesi amacıyla gerekli hukuki tekliflerin hazırlanması gibi iş, işlem ve süreçlere yönelik giderleri bu faaliyette izlenecektir.

Açıklama

EKONOMİK KOD	2024 Bütçe	2024 Harcama (Haziran)	2025 Bütçe	2026 Tahmin	2027 Tahmin
<i>Personel Giderleri</i>	14.089.000	1.772.309	19.033.000	22.116.000	24.936.000
<i>Sosyal Güvenlik Kurumuna Devlet Primi Giderleri</i>	1.292.000	193.393	1.744.000	2.026.000	2.285.000
<i>Mal ve Hizmet Alım Giderleri</i>	73.000	24.117	206.000	235.000	255.000
<i>Faiz Giderleri</i>					
<i>Cari Transferler</i>					
<i>Sermaye Giderleri</i>					
<i>Sermaye Transferleri</i>					
<i>Borç Verme</i>					
BÜTÇE İÇİ TOPLAM KAYNAK	15.454.000	1.989.819	20.983.000	24.377.000	27.476.000
<i>Döner Sermaye</i>					
<i>Özel Hesap</i>					
<i>Diğer Bütçe Dışı Kaynak</i>					
BÜTÇE DIŞI TOPLAM KAYNAK					
FAALİYET MALİYETİ TOPLAMI	15.454.000	1.989.819	20.983.000	24.377.000	27.476.000

FAALİYET MALİYETLERİ TABLOSU

İdare Adı
Program Adı
Alt Program Adı
Alt Program Hedefi
Faaliyet Adı

İZMİR KÂTİP ÇELEBİ ÜNİVERSİTESİ
YÖNETİM VE DESTEK PROGRAMI
TEFTİŞ, DENETİM VE DANIŞMANLIK HİZMETLERİ

İç Denetim

5018 sayılı Kamu Mali Yönetim ve Kontrol Kanununun 63 ve 64. maddeleri gereği, Üniversitemizin yönetim ve kontrol yapılarının risk analizleri doğrultusunda değerlendirilmesi, kaynakların etkili, ekonomik ve verimli kullanılıp kullanılmadığı hususunda incelemeler yapılması ve önerilerde bulunulması, harcamaların ve mali işlemlerin mevzuat ve üst politika belgelerine uygunluğu ile mali yönetim ve kontrol süreçlerinin denetlenmesi ve raporlanması gibi iş, işlem ve süreçlere yönelik giderleri izlemek.

Açıklama

EKONOMİK KOD	2024 Bütçe	2024 Harcama (Haziran)	2025 Bütçe	2026 Tahmin	2027 Tahmin
<i>Personel Giderleri</i>	1.623.000	830.343	2.197.000	2.553.000	2.879.000
<i>Sosyal Güvenlik Kurumuna Devlet Primi Giderleri</i>	136.000	109.512	184.000	213.000	241.000
<i>Mal ve Hizmet Alım Giderleri</i>	8.000		12.000	14.000	16.000
<i>Faiz Giderleri</i>					
<i>Cari Transferler</i>					
<i>Sermaye Giderleri</i>					
<i>Sermaye Transferleri</i>					
<i>Borç Verme</i>					
BÜTÇE İÇİ TOPLAM KAYNAK	1.767.000	939.856	2.393.000	2.780.000	3.136.000
<i>Döner Sermaye</i>					
<i>Özel Hesap</i>					
<i>Diğer Bütçe Dışı Kaynak</i>					
BÜTÇE DIŞI TOPLAM KAYNAK					
FAALİYET MALİYETİ TOPLAMI	1.767.000	939.856	2.393.000	2.780.000	3.136.000

FAALİYET MALİYETLERİ TABLOSU

İdare Adı

Program Adı

Alt Program Adı

Alt Program Hedefi

Faaliyet Adı

Açıklama

İZMİR KÂTİP ÇELEBİ ÜNİVERSİTESİ

YÖNETİM VE DESTEK PROGRAMI

ÜST YÖNETİM, İDARİ VE MALİ HİZMETLER

Bilgi Teknolojilerine Yönelik Faaliyetler

Üniversitemizin bilgi işlem sistemlerinin işletilmesi ve geliştirilmesi ile teknolojik kapasitelerinin artırılmasına yönelik iş, işlem ve süreçlere ilişkin giderleri izlemek.

EKONOMİK KOD	2024 Bütçe	2024 Harcama (Haziran)	2025 Bütçe	2026 Tahmin	2027 Tahmin
<i>Personel Giderleri</i>	17.936.000	4.264.854	24.206.000	28.125.000	31.713.000
<i>Sosyal Güvenlik Kurumuna Devlet Primi Giderleri</i>	1.953.000	464.103	2.637.000	3.063.000	3.454.000
<i>Mal ve Hizmet Alım Giderleri</i>	880.000	636.782	1.261.000	1.436.000	1.555.000
<i>Faiz Giderleri</i>					
<i>Cari Transferler</i>					
<i>Sermaye Giderleri</i>	15.000.000	742.800	20.000.000	37.000.000	36.000.000
<i>Sermaye Transferleri</i>					
<i>Borç Verme</i>					
BÜTÇE İÇİ TOPLAM KAYNAK	35.769.000	6.108.540	48.104.000	69.624.000	72.722.000
<i>Döner Sermaye</i>	30.240.000	406.008.509	31.752.000	33.339.600	35.006.580
<i>Özel Hesap</i>					
<i>Diğer Bütçe Dışı Kaynak</i>					
BÜTÇE DIŞI TOPLAM KAYNAK	30.240.000	406.008.509	31.752.000	33.339.600	35.006.580
FAALİYET MALİYETİ TOPLAMI	66.009.000	412.117.049	79.856.000	102.963.600	107.728.580

FAALİYET MALİYETLERİ TABLOSU

İdare Adı

İZMİR KÂTİP ÇELEBİ ÜNİVERSİTESİ

Program Adı

YÖNETİM VE DESTEK PROGRAMI

Alt Program Adı

ÜST YÖNETİM, İDARİ VE MALİ HİZMETLER

Alt Program Hedefi

Faaliyet Adı

Diğer Destek Hizmetleri

Açıklama

Üniversitemizin tüm programlarına hizmet etmekle birlikte genel destek hizmetleri faaliyeti kapsamına girmeyen diğer destek hizmeti niteliğindeki iş, işlem ve süreçlere yönelik giderleri izlemek.

EKONOMİK KOD	2024 Bütçe	2024 Harcama (Haziran)	2025 Bütçe	2026 Tahmin	2027 Tahmin
<i>Personel Giderleri</i>	2.436.000	328.212	3.079.000	3.578.000	4.035.000
<i>Sosyal Güvenlik Kurumuna Devlet Primi Giderleri</i>					
<i>Mal ve Hizmet Alım Giderleri</i>	72.000		104.000	120.000	129.000
<i>Faiz Giderleri</i>					
<i>Cari Transferler</i>					
<i>Sermaye Giderleri</i>					
<i>Sermaye Transferleri</i>					
<i>Borç Verme</i>					
BÜTÇE İÇİ TOPLAM KAYNAK	2.508.000	328.212	3.183.000	3.698.000	4.164.000
<i>Döner Sermaye</i>					
<i>Özel Hesap</i>					
<i>Diğer Bütçe Dışı Kaynak</i>					
BÜTÇE DIŞI TOPLAM KAYNAK					
FAALİYET MALİYETİ TOPLAMI	2.508.000	328.212	3.183.000	3.698.000	4.164.000

FAALİYET MALİYETLERİ TABLOSU

İdare Adı

İZMİR KÂTİP ÇELEBİ ÜNİVERSİTESİ

Program Adı

YÖNETİM VE DESTEK PROGRAMI

Alt Program Adı

ÜST YÖNETİM, İDARİ VE MALİ HİZMETLER

Alt Program Hedefi

Faaliyet Adı

Engellilerin Erişilebilirliğinin Sağlanması

Açıklama

5378 sayılı Engelliler Hakkında Kanun kapsamında engellilerin erişilebilirliğinin sağlanması amacıyla yapılacak giderleri izlemek.

EKONOMİK KOD	2024 Bütçe	2024 Harcama (Haziran)	2025 Bütçe	2026 Tahmin	2027 Tahmin
<i>Personel Giderleri</i>					
<i>Sosyal Güvenlik Kurumuna Devlet Primi Giderleri</i>					
<i>Mal ve Hizmet Alım Giderleri</i>					
<i>Faiz Giderleri</i>					
<i>Cari Transferler</i>					
<i>Sermaye Giderleri</i>	1.000.000		4.800.000		
<i>Sermaye Transferleri</i>					
<i>Borç Verme</i>					
BÜTÇE İÇİ TOPLAM KAYNAK	1.000.000		4.800.000		
<i>Döner Sermaye</i>					
<i>Özel Hesap</i>					
<i>Diğer Bütçe Dışı Kaynak</i>					
BÜTÇE DIŞI TOPLAM KAYNAK					
FAALİYET MALİYETİ TOPLAMI	1.000.000		4.800.000		

FAALİYET MALİYETLERİ TABLOSU

İdare Adı İZMİR KÂTİP ÇELEBİ ÜNİVERSİTESİ
Program Adı YÖNETİM VE DESTEK PROGRAMI
Alt Program Adı ÜST YÖNETİM, İDARİ VE MALİ HİZMETLER
Alt Program Hedefi
Faaliyet Adı Genel Destek Hizmetleri

Açıklama

Üniversitemizin tüm programlarına hizmet eder nitelikte olan temizlik, güvenlik, aydınlatma, ısıtma, onarım, taşıma ve benzeri mal ve hizmetlerin temini; fiziki çalışma ortamlarının düzenlenmesi, genel evrak ve arşiv hizmetlerinin yürütülmesi, sivil savunma ve seferberlik hizmetlerinin planlanması ve yürütülmesi gibi iş, işlem ve süreçlere yönelik giderleri izlemek.

EKONOMİK KOD	2024 Bütçe	2024 Harcama (Haziran)	2025 Bütçe	2026 Tahmin	2027 Tahmin
<i>Personel Giderleri</i>	34.504.000	18.116.997	46.940.000	54.539.000	61.496.000
<i>Sosyal Güvenlik Kurumuna Devlet Primi Giderleri</i>	3.873.000	2.321.898	5.252.000	6.103.000	6.882.000
<i>Mal ve Hizmet Alım Giderleri</i>	8.524.000	1.528.760	11.986.000	13.612.000	14.762.000
<i>Faiz Giderleri</i>					
<i>Cari Transferler</i>	4.198.000	2.759.328	5.969.000	6.795.000	7.335.000
<i>Sermaye Giderleri</i>					
<i>Sermaye Transferleri</i>					
<i>Borç Verme</i>					
BÜTÇE İÇİ TOPLAM KAYNAK	51.099.000	24.726.983	70.147.000	81.049.000	90.475.000
<i>Döner Sermaye</i>					
<i>Özel Hesap</i>					
<i>Diğer Bütçe Dışı Kaynak</i>					
BÜTÇE DIŞI TOPLAM KAYNAK					
FAALİYET MALİYETİ TOPLAMI	51.099.000	24.726.983	70.147.000	81.049.000	90.475.000

FAALİYET MALİYETLERİ TABLOSU

İdare Adı
Program Adı
Alt Program Adı
Alt Program Hedefi
Faaliyet Adı

İZMİR KÂTİP ÇELEBİ ÜNİVERSİTESİ
YÖNETİM VE DESTEK PROGRAMI
ÜST YÖNETİM, İDARİ VE MALİ HİZMETLER

Açıklama

İnşaat ve Yapı İşlerinin Yürütülmesi
Üniversitemiz hazine adına kayıtlı olup idarelere tahsis edilen veya idareler adına kayıtlı olan taşınmazlara ilişkin her türlü yapım, kiralama, satım, işletme, bakım onarım ve benzeri iş, işlem ve süreçlerin yürütülmesine yönelik giderleri izlemek.

EKONOMİK KOD	2024 Bütçe	2024 Harcama (Haziran)	2025 Bütçe	2026 Tahmin	2027 Tahmin
<i>Personel Giderleri</i>	17.950.000	14.192.838	24.225.000	28.147.000	31.738.000
<i>Sosyal Güvenlik Kurumuna Devlet Primi Giderleri</i>	1.953.000	1.749.156	2.637.000	3.063.000	3.454.000
<i>Mal ve Hizmet Alım Giderleri</i>	558.000	790.136	802.000	916.000	990.000
<i>Faiz Giderleri</i>					
<i>Cari Transferler</i>					
<i>Sermaye Giderleri</i>					
<i>Sermaye Transferleri</i>					
<i>Borç Verme</i>					
BÜTÇE İÇİ TOPLAM KAYNAK	20.461.000	16.732.131	27.664.000	32.126.000	36.182.000
<i>Döner Sermaye</i>					
<i>Özel Hesap</i>					
<i>Diğer Bütçe Dışı Kaynak</i>					
BÜTÇE DIŞI TOPLAM KAYNAK					
FAALİYET MALİYETİ TOPLAMI	20.461.000	16.732.131	27.664.000	32.126.000	36.182.000

FAALİYET MALİYETLERİ TABLOSU

İdare Adı
Program Adı
Alt Program Adı
Alt Program Hedefi
Faaliyet Adı

İZMİR KÂTİP ÇELEBİ ÜNİVERSİTESİ
YÖNETİM VE DESTEK PROGRAMI
ÜST YÖNETİM, İDARİ VE MALİ HİZMETLER

Açıklama

İnsan Kaynakları Yönetimine İlişkin Faaliyetler
Üniversitemizin İnsan Kaynakları Yönetimine İlişkin iş ve işlemleri kapsayan personel planlamasının yapılması personel atama, nakil, terfi, emeklilik ve benzeri özlük işlemlerinin yürütülmesi; insan kaynağı kapasitesinin artırılmasına yönelik eğitimlerin planlanması ve düzenlenmesi gibi iş, işlem ve süreçlere yönelik faaliyetleri yürütmek.

EKONOMİK KOD	2024 Bütçe	2024 Harcama (Haziran)	2025 Bütçe	2026 Tahmin	2027 Tahmin
<i>Personel Giderleri</i>	34.391.000	5.070.336	58.752.000	68.263.000	76.967.000
<i>Sosyal Güvenlik Kurumuna Devlet Primi Giderleri</i>	4.419.000	597.679	6.954.000	8.081.000	9.070.000
<i>Mal ve Hizmet Alım Giderleri</i>	221.000	60.456	409.000	468.000	507.000
<i>Faiz Giderleri</i>					
<i>Cari Transferler</i>	27.161.000	15.458.972	38.831.000	44.039.000	47.802.000
<i>Sermaye Giderleri</i>					
<i>Sermaye Transferleri</i>					
<i>Borç Verme</i>					
BÜTÇE İÇİ TOPLAM KAYNAK	66.192.000	21.187.443	104.946.000	120.851.000	134.346.000
<i>Döner Sermaye</i>					
<i>Özel Hesap</i>					
<i>Diğer Bütçe Dışı Kaynak</i>					
BÜTÇE DIŞI TOPLAM KAYNAK					
FAALİYET MALİYETİ TOPLAMI	66.192.000	21.187.443	104.946.000	120.851.000	134.346.000

FAALİYET MALİYETLERİ TABLOSU

İdare Adı

Program Adı

Alt Program Adı

Alt Program Hedefi

Faaliyet Adı

Açıklama

İZMİR KÂTİP ÇELEBİ ÜNİVERSİTESİ

YÖNETİM VE DESTEK PROGRAMI

ÜST YÖNETİM, İDARİ VE MALİ HİZMETLER

Özel Kalem Hizmetleri

Üst yönetimin çalışma programının düzenlenmesi ile resmi ve özel yazışmalar, protokol, tören, ziyaret, davet, karşılama, ağırlama gibi hizmetlerin yürütülmesi amacıyla gerçekleştirilen iş, işlem ve süreçlere yönelik giderleri izlemek.

EKONOMİK KOD	2024 Bütçe	2024 Harcama (Haziran)	2025 Bütçe	2026 Tahmin	2027 Tahmin
<i>Personel Giderleri</i>	19.901.000	13.493.970	27.163.000	31.562.000	35.588.000
<i>Sosyal Güvenlik Kurumuna Devlet Primi Giderleri</i>	1.673.000	1.218.860	2.258.000	2.624.000	2.959.000
<i>Mal ve Hizmet Alım Giderleri</i>	645.000	156.927	925.000	1.052.000	1.142.000
<i>Faiz Giderleri</i>					
<i>Cari Transferler</i>					
<i>Sermaye Giderleri</i>					
<i>Sermaye Transferleri</i>					
<i>Borç Verme</i>					
BÜTÇE İÇİ TOPLAM KAYNAK	22.219.000	14.869.757	30.346.000	35.238.000	39.689.000
<i>Döner Sermaye</i>					
<i>Özel Hesap</i>					
<i>Diğer Bütçe Dışı Kaynak</i>					
BÜTÇE DIŞI TOPLAM KAYNAK					
FAALİYET MALİYETİ TOPLAMI	22.219.000	14.869.757	30.346.000	35.238.000	39.689.000

FAALİYET MALİYETLERİ TABLOSU

İdare Adı
Program Adı
Alt Program Adı
Alt Program Hedefi
Faaliyet Adı

İZMİR KÂTİP ÇELEBİ ÜNİVERSİTESİ
YÖNETİM VE DESTEK PROGRAMI
ÜST YÖNETİM, İDARİ VE MALİ HİZMETLER

Açıklama

Strateji Geliştirme ve Mali Hizmetler
Üniversitemiz Strateji Geliştirme ve Mali Hizmetler faaliyeti altında 5018 sayılı Kamu Mali Yönetim ve Kontrol Kanununun 60. maddesi gereği yürütülen mali yönetim ve kontrole ilişkin iş, işlem ve süreçlere yönelik faaliyetleri yürütmek.

EKONOMİK KOD	2024 Bütçe	2024 Harcama (Haziran)	2025 Bütçe	2026 Tahmin	2027 Tahmin
<i>Personel Giderleri</i>	15.019.000	4.183.677	20.293.000	23.579.000	26.585.000
<i>Sosyal Güvenlik Kurumuna Devlet Primi Giderleri</i>	1.599.000	536.580	2.159.000	2.507.000	2.827.000
<i>Mal ve Hizmet Alım Giderleri</i>	117.000	93.454	169.000	196.000	210.000
<i>Faiz Giderleri</i>					
<i>Cari Transferler</i>					
<i>Sermaye Giderleri</i>					
<i>Sermaye Transferleri</i>					
<i>Borç Verme</i>					
BÜTÇE İÇİ TOPLAM KAYNAK	16.735.000	4.813.710	22.621.000	26.282.000	29.622.000
<i>Döner Sermaye</i>					
<i>Özel Hesap</i>					
<i>Diğer Bütçe Dışı Kaynak</i>					
BÜTÇE DIŞI TOPLAM KAYNAK					
FAALİYET MALİYETİ TOPLAMI	16.735.000	4.813.710	22.621.000	26.282.000	29.622.000

FAALİYET MALİYETLERİ TABLOSU

İdare Adı

İZMİR KÂTİP ÇELEBİ ÜNİVERSİTESİ

Program Adı

YÖNETİM VE DESTEK PROGRAMI

Alt Program Adı

ÜST YÖNETİM, İDARİ VE MALİ HİZMETLER

Alt Program Hedefi

Faaliyet Adı

Taşınmaz Mal Gelirleriyle Yürütülecek Hizmetler

Açıklama

2547 sayılı Kanunun ek 25 inci maddesine göre taşınmaz mallardan elde edilen kira, satış ve işletme gelirleri karşılığında yürütülen hizmetler .

EKONOMİK KOD	2024 Bütçe	2024 Harcama (Haziran)	2025 Bütçe	2026 Tahmin	2027 Tahmin
<i>Personel Giderleri</i>					
<i>Sosyal Güvenlik Kurumuna Devlet Primi Giderleri</i>					
<i>Mal ve Hizmet Alım Giderleri</i>	2.664.000	205.412	1.000.000	1.135.000	1.231.000
<i>Faiz Giderleri</i>					
<i>Cari Transferler</i>					
<i>Sermaye Giderleri</i>					
<i>Sermaye Transferleri</i>					
<i>Borç Verme</i>					
BÜTÇE İÇİ TOPLAM KAYNAK	2.664.000	205.412	1.000.000	1.135.000	1.231.000
<i>Döner Sermaye</i>					
<i>Özel Hesap</i>					
<i>Diğer Bütçe Dışı Kaynak</i>					
BÜTÇE DIŞI TOPLAM KAYNAK					
FAALİYET MALİYETİ TOPLAMI	2.664.000	205.412	1.000.000	1.135.000	1.231.000

FAALİYET MALİYETLERİ TABLOSU

İdare Adı
Program Adı
Alt Program Adı
Alt Program Hedefi
Faaliyet Adı

İZMİR KÂTİP ÇELEBİ ÜNİVERSİTESİ
YÖNETİM VE DESTEK PROGRAMI
ÜST YÖNETİM, İDARİ VE MALİ HİZMETLER

Açıklama

Yükseköğretimde Öğrencilere Yönelik İdari Hizmetler
Üniversitemizde öğrenim gören tüm öğrencilerin sorunsuz bir öğrenim hayatı sürdürebilmeleri için, uygun teknolojiyi ve yöntemleri yasalar çerçevesinde kullanarak en kaliteli hizmeti en kısa sürede vermek.

EKONOMİK KOD	2024 Bütçe	2024 Harcama (Haziran)	2025 Bütçe	2026 Tahmin	2027 Tahmin
<i>Personel Giderleri</i>	30.468.000	9.411.444	41.138.000	47.800.000	53.897.000
<i>Sosyal Güvenlik Kurumuna Devlet Primi Giderleri</i>	3.041.000	1.148.515	4.105.000	4.769.000	5.379.000
<i>Mal ve Hizmet Alım Giderleri</i>	227.000		622.000	711.000	776.000
<i>Faiz Giderleri</i>					
<i>Cari Transferler</i>					
<i>Sermaye Giderleri</i>					
<i>Sermaye Transferleri</i>					
<i>Borç Verme</i>					
BÜTÇE İÇİ TOPLAM KAYNAK	33.736.000	10.559.959	45.865.000	53.280.000	60.052.000
<i>Döner Sermaye</i>					
<i>Özel Hesap</i>					
<i>Diğer Bütçe Dışı Kaynak</i>					
BÜTÇE DIŞI TOPLAM KAYNAK					
FAALİYET MALİYETİ TOPLAMI	33.736.000	10.559.959	45.865.000	53.280.000	60.052.000

D. İDARENİN TOPLAM KAYNAK İHTİYACI

FAALİYETLER DÜZEYİNDE İZMİR KÂTİP ÇELEBİ ÜNİVERSİTESİ PERFORMANS PROGRAMI MALİYETİ

PROGRAM SINIFLANDIRMASI	2025			2026			2027		
	BÜTÇE İÇİ	BÜTÇE DIŞI	TOPLAM	BÜTÇE İÇİ	BÜTÇE DIŞI	TOPLAM	BÜTÇE İÇİ	BÜTÇE DIŞI	TOPLAM
ARAŞTIRMA, GELİŞTİRME VE YENİLİK	6.688.000	70.900.000	77.588.000	7.245.000	76.500.000	83.745.000	7.861.000	87.500.000	95.361.000
YÜKSEKÖĞRETİMDE BİLİMSEL ARAŞTIRMA VE GELİŞTİRME	6.688.000	70.900.000	77.588.000	7.245.000	76.500.000	83.745.000	7.861.000	87.500.000	95.361.000
<i>Yükseköğretim Kurumlarının Bilimsel Araştırma Projeleri</i>	6.688.000	70.900.000	77.588.000	7.245.000	76.500.000	83.745.000	7.861.000	87.500.000	95.361.000
HAYAT BOYU ÖĞRENME	0	8.637.530	8.637.530	0	9.119.407	9.119.407	0	9.625.378	9.625.378
YÜKSEKÖĞRETİM KURUMLARI SÜREKLİ EĞİTİM FAALİYETLERİ	0	8.637.530	8.637.530	0	9.119.407	9.119.407	0	9.625.378	9.625.378
<i>Toplum Hizmetine Sunulan Eğitim Programları, Kurs ve Seminerler</i>	0	5.735.750	5.735.750	0	6.072.538	6.072.538	0	6.426.165	6.426.165

Yükseköğretim Kurumları Sosyal Sorumluluk Projeleri	0	2.901.780	2.901.780	0	3.046.869	3.046.869	0	3.199.213	3.199.213
TEDAVİ EDİCİ SAĞLIK	134.417.000	99.576.750	233.993.750	157.144.000	104.555.587	261.699.587	175.439.000	109.783.366	285.222.366
TEDAVİ HİZMETLERİ	134.417.000	99.576.750	233.993.750	157.144.000	104.555.587	261.699.587	175.439.000	109.783.366	285.222.366
Ağız ve Diş Sağlığı Hizmetleri	84.854.000	99.576.750	184.430.750	100.722.000	104.555.587	205.277.587	114.534.000	109.783.366	224.317.366
Diş Hekimliği Hastanesi Tarafından Yapılacak Taban Ödeme	49.563.000	0	49.563.000	56.422.000	0	56.422.000	60.905.000	0	60.905.000
YÜKSEKÖĞRETİM	2.181.851.000	2.228.517.507	4.410.368.507	2.531.249.000	2.451.320.448	4.982.569.448	2.851.612.000	2.696.402.235	5.548.014.235
ÖN LİSANS EĞİTİMİ, LİSANS EĞİTİMİ VE LİSANSÜSTÜ EĞİTİM	2.121.726.000	573.300	2.122.299.300	2.462.699.000	601.965	2.463.300.965	2.777.994.000	632.063	2.778.626.063
Doktora ve Tıpta Uzmanlık Eğitimi	86.071.000	0	86.071.000	99.967.000	0	99.967.000	112.552.000	0	112.552.000
Yükseköğretim Kurumları Bilgi ve Kültürel Kaynaklar ile Sportif Altyapının Geliştirilmesi Hizmetleri	50.559.000	0	50.559.000	52.762.000	0	52.762.000	60.004.000	0	60.004.000
Yükseköğretim Kurumları Birinci Öğretim	1.975.496.000	573.300	1.976.069.300	2.298.670.000	601.965	2.299.271.965	2.592.438.000	632.063	2.593.070.063

Yükseköğretim Kurumları Tezsiz Yüksek Lisans	5.600.000	0	5.600.000	6.300.000	0	6.300.000	7.000.000	0	7.000.000
Yükseköğretim Kurumları Uzaktan Eğitim	4.000.000	0	4.000.000	5.000.000	0	5.000.000	6.000.000	0	6.000.000
YÜKSEKÖĞRETİMDE ÖĞRENCİ YAŞAMI	60.125.000	2.227.944.207	2.288.069.207	68.550.000	2.450.718.483	2.519.268.483	73.618.000	2.695.770.172	2.769.388.172
Yükseköğretimde Beslenme Hizmetleri	55.113.000	0	55.113.000	62.902.000	0	62.902.000	67.504.000	0	67.504.000
Yükseköğretimde Kültür ve Spor Hizmetleri	1.598.000	0	1.598.000	1.818.000	0	1.818.000	1.972.000	0	1.972.000
Yükseköğretimde Öğrenci Yaşamına İlişkin Diğer Hizmetler	3.361.000	2.227.944.207	2.231.305.207	3.769.000	2.450.718.483	2.454.487.483	4.076.000	2.695.770.172	2.699.846.172
Yükseköğretimde Sağlık Hizmetleri	53.000	0	53.000	61.000	0	61.000	66.000	0	66.000
YÖNETİM VE DESTEK PROGRAMI	382.052.000	31.752.000	413.804.000	450.440.000	33.339.600	483.779.600	499.095.000	35.006.580	534.101.580
TEFTİŞ, DENETİM VE DANIŞMANLIK HİZMETLERİ	23.376.000	0	23.376.000	27.157.000	0	27.157.000	30.612.000	0	30.612.000
Hukuki Danışmanlık ve Muhakemat Hizmetleri	20.983.000	0	20.983.000	24.377.000	0	24.377.000	27.476.000	0	27.476.000
İç Denetim	2.393.000	0	2.393.000	2.780.000	0	2.780.000	3.136.000	0	3.136.000

ÜST YÖNETİM, İDARİ VE MALİ HİZMETLER	358.676.000	31.752.000	390.428.000	423.283.000	33.339.600	456.622.600	468.483.000	35.006.580	503.489.580
<i>Bilgi Teknolojilerine Yönelik Faaliyetler</i>	48.104.000	31.752.000	79.856.000	69.624.000	33.339.600	102.963.600	72.722.000	35.006.580	107.728.580
<i>Diğer Destek Hizmetleri</i>	3.183.000	0	3.183.000	3.698.000	0	3.698.000	4.164.000	0	4.164.000
<i>Engellilerin Erişilebilirliğinin Sağlanması</i>	4.800.000	0	4.800.000	0	0	0	0	0	0
<i>Genel Destek Hizmetleri</i>	70.147.000	0	70.147.000	81.049.000	0	81.049.000	90.475.000	0	90.475.000
<i>İnşaat ve Yapı İşlerinin Yürütülmesi</i>	27.664.000	0	27.664.000	32.126.000	0	32.126.000	36.182.000	0	36.182.000
<i>İnsan Kaynakları Yönetimine İlişkin Faaliyetler</i>	104.946.000	0	104.946.000	120.851.000	0	120.851.000	134.346.000	0	134.346.000
<i>Özel Kalem Hizmetleri</i>	30.346.000	0	30.346.000	35.238.000	0	35.238.000	39.689.000	0	39.689.000
<i>Strateji Geliştirme ve Mali Hizmetler</i>	22.621.000	0	22.621.000	26.282.000	0	26.282.000	29.622.000	0	29.622.000
<i>Taşınmaz Mal Gelirleriyle Yürütülecek Hizmetler</i>	1.000.000	0	1.000.000	1.135.000	0	1.135.000	1.231.000	0	1.231.000
<i>Yükseköğretimde Öğrencilere Yönelik İdari Hizmetler</i>	45.865.000	0	45.865.000	53.280.000	0	53.280.000	60.052.000	0	60.052.000
GENEL TOPLAM	2.705.008.000	2.439.383.787	5.144.391.787	3.146.078.000	2.674.835.042	5.820.913.042	3.534.007.000	2.938.317.559	6.472.324.559

EKONOMİK SINIFLANDIRMA DÜZEYİNDE İZMİR KÂTİP ÇELEBİ ÜNİVERSİTESİ PERFORMANS PROGRAMI MALİYETİ

EKONOMİK KOD	2025				2026				2027			
	HİZMET PROGRAMLARI TOPLAM	YÖNETİM VE DESTEK PROGRAMI	PROGRAM DIŞI GİDERLER	TOPLAM	HİZMET PROGRAMLARI TOPLAM	YÖNETİM VE DESTEK PROGRAMI	PROGRAM DIŞI GİDERLER	TOPLAM	HİZMET PROGRAMLARI TOPLAM	YÖNETİM VE DESTEK PROGRAMI	PROGRAM DIŞI GİDERLER	TOPLAM
<i>Personel Giderleri</i>	1.542.966.000	267.026.000		1.809.992.000	1.792.721.000	310.262.000		2.102.983.000	2.016.842.000	349.834.000		2.366.676.000
<i>Sosyal Güvenlik Kurumuna Devlet Primi Giderleri</i>	174.889.000	27.930.000		202.819.000	203.221.000	32.449.000		235.670.000	229.037.000	36.551.000		265.588.000
<i>Mal ve Hizmet Alım Giderleri</i>	180.484.000	17.496.000		197.980.000	204.636.000	19.895.000		224.531.000	222.145.000	21.573.000		243.718.000
<i>Faiz Giderleri</i>				0				0				0
<i>Cari Transferler</i>	54.417.000	44.800.000		99.217.000	61.927.000	50.834.000		112.761.000	66.880.000	55.137.000		122.017.000
<i>Sermaye Giderleri</i>	370.200.000	24.800.000		395.000.000	433.133.000	37.000.000		470.133.000	500.008.000	36.000.000		536.008.000
<i>Sermaye Transferleri</i>				0				0				0
<i>Borç Verme</i>				0				0				0
<i>Yedek Ödenekler</i>				0				0				0

BÜTÇE İÇİ TOPLAM KAYNAK	2.322.956.000	382.052.000	0	2.705.008.000	2.695.638.000	450.440.000	0	3.146.078.000	3.034.912.000	499.095.000	0	3.534.007.000
Döner Sermaye	109.787.580	31.752.000		141.539.580	115.276.959	33.339.600		148.616.559	121.040.807	35.006.580		156.047.387
Özel Hesap	9.400.000			9.400.000	10.500.000			10.500.000	12.000.000			12.000.000
Diğer Bütçe Dışı Kaynak	2.288.444.207			2.288.444.207	2.515.718.483			2.515.718.483	2.770.270.172			2.770.270.172
BÜTÇE DIŞI TOPLAM KAYNAK	2.407.631.787	31.752.000	0	2.439.383.787	2.641.495.442	33.339.600	0	2.674.835.042	2.903.310.979	35.006.580	0	2.938.317.559
GENEL TOPLAM	4.730.587.787	413.804.000	0	5.144.391.787	5.337.133.442	483.779.600	0	5.820.913.042	5.938.222.979	534.101.580	0	6.472.324.559

III- EKLER

FAALİYETLERDEN SORUMLU HARCAMA BİRİMLERİ

İdare Adı İZMİR KÂTİP ÇELEBİ ÜNİVERSİTESİ
Yıl 2025 (Cumhurbaşkanı Teklifi)

PROGRAM	ALT PROGRAM	FAALİYET	SORUMLU HARCAMA BİRİMİ
ARAŞTIRMA, GELİŞTİRME VE YENİLİK	YÜKSEKÖĞRETİMDE BİLİMSEL ARAŞTIRMA VE GELİŞTİRME	Yükseköğretim Kurumlarının Bilimsel Araştırma Projeleri	Özel Kalem (Rektörlük)
TEDAVİ EDİCİ SAĞLIK	TEDAVİ HİZMETLERİ	Ağız ve Diş Sağlığı Hizmetleri	Özel Kalem (Rektörlük), Yapı İşleri Ve Teknik Daire Başkanlığı, Diş Hekimliği Fakültesi
		Diş Hekimliği Hastanesi Tarafından Yapılacak Taban Ödeme	Diş Hekimliği Fakültesi
YÜKSEKÖĞRETİM	ÖN LİSANS EĞİTİMİ, LİSANS EĞİTİMİ VE LİSANSÜSTÜ EĞİTİM	Doktora ve Tıpta Uzmanlık Eğitimi	Sağlık Bilimleri Enstitüsü, Fen Bilimleri Enstitüsü, Sosyal Bilimler Enstitüsü
		Yükseköğretim Kurumları Bilgi ve Kültürel Kaynaklar ile Sportif Altyapının Geliştirilmesi Hizmetleri	Kütüphane Ve Dokümantasyon Daire Başkanlığı, Yapı İşleri Ve Teknik Daire Başkanlığı

	Yükseköğretim Kurumları Birinci Öğretim	Özel Kalem (Genel Sekreterlik), İdari Ve Mali İşler Daire Başkanlığı, Personel Daire Başkanlığı, Kütüphane Ve Dokümantasyon Daire Başkanlığı, Sağlık, Kültür Ve Spor Daire Başkanlığı, Bilgi İşlem Daire Başkanlığı, Yapı İşleri Ve Teknik Daire Başkanlığı, Öğrenci İşleri Daire Başkanlığı, Strateji Geliştirme Daire Başkanlığı, Tıp Fakültesi, Diş Hekimliği Fakültesi, Eczacılık Fakültesi, Sağlık Bilimleri Fakültesi, Sağlık Hizmetleri Meslek Yüksekokulu, Fen Bilimleri Enstitüsü, Gemi İnşaatı Ve Deniz Bilimleri Fakültesi, Mühendislik Mimarlık Fakültesi, Su Ürünleri Fakültesi, Orman Fakültesi, Çelebi Meslek Yüksekokulu, Sosyal Bilimler Enstitüsü, İktisadi Ve İdari Bilimler Fakültesi, Turizm Fakültesi, Sanat Ve Tasarım Fakültesi, İnsani Ve Sosyal Bilimler Fakültesi, İlahiyat Fakültesi, Yabancı Diller Yüksekokulu, Hukuk Fakültesi
	Yükseköğretim Kurumları Tezsiz Yüksek Lisans	Sağlık Bilimleri Enstitüsü, Fen Bilimleri Enstitüsü, Sosyal Bilimler Enstitüsü
	Yükseköğretim Kurumları Uzaktan Eğitim	Fen Bilimleri Enstitüsü, Sosyal Bilimler Enstitüsü
YÜKSEKÖĞRETİMDE ÖĞRENCİ YAŞAMI	Yükseköğretimde Beslenme Hizmetleri	Sağlık, Kültür Ve Spor Daire Başkanlığı
	Yükseköğretimde Kültür ve Spor Hizmetleri	Sağlık, Kültür Ve Spor Daire Başkanlığı

		Yükseköğretimde Öğrenci Yaşamına İlişkin Diğer Hizmetler	Sağlık, Kültür Ve Spor Daire Başkanlığı, Tıp Fakültesi, Diş Hekimliği Fakültesi, Eczacılık Fakültesi, Sağlık Bilimleri Fakültesi, Sağlık Hizmetleri Meslek Yüksekokulu, Gemi İnşaatı Ve Deniz Bilimleri Fakültesi, Mühendislik Mimarlık Fakültesi, Su Ürünleri Fakültesi, Orman Fakültesi, Çelebi Meslek Yüksekokulu, İktisadi Ve İdari Bilimler Fakültesi, Turizm Fakültesi, Sanat Ve Tasarım Fakültesi, İnsani Ve Sosyal Bilimler Fakültesi, İlahiyat Fakültesi, Yabancı Diller Yüksekokulu
		Yükseköğretimde Sağlık Hizmetleri	Sağlık, Kültür Ve Spor Daire Başkanlığı
YÖNETİM VE DESTEK PROGRAMI	TEFTİŞ, DENETİM VE DANIŞMANLIK HİZMETLERİ	Hukuki Danışmanlık ve Muhakemat Hizmetleri	Hukuk Müşavirliği
		İç Denetim	Özel Kalem (Rektörlük)
	ÜST YÖNETİM, İDARİ VE MALİ HİZMETLER	Bilgi Teknolojilerine Yönelik Faaliyetler	Bilgi İşlem Daire Başkanlığı
		Diğer Destek Hizmetleri	Özel Kalem (Genel Sekreterlik), İdari Ve Mali İşler Daire Başkanlığı, Personel Daire Başkanlığı, Yapı İşleri Ve Teknik Daire Başkanlığı
		Engellilerin Erişilebilirliğinin Sağlanması	Yapı İşleri Ve Teknik Daire Başkanlığı
		Genel Destek Hizmetleri	Özel Kalem (Genel Sekreterlik), İdari Ve Mali İşler Daire Başkanlığı, Personel Daire Başkanlığı, Bilgi İşlem Daire Başkanlığı

İnsan Kaynakları Yönetimine İlişkin Faaliyetler	Personel Daire Başkanlığı, Bilgi İşlem Daire Başkanlığı
İnşaat ve Yapı İşlerinin Yürütülmesi	Yapı İşleri Ve Teknik Daire Başkanlığı
Özel Kalem Hizmetleri	Özel Kalem (Rektörlük)
Strateji Geliştirme ve Mali Hizmetler	Strateji Geliştirme Daire Başkanlığı
Taşınmaz Mal Gelirleriyle Yürütülecek Hizmetler	İdari Ve Mali İşler Daire Başkanlığı
Yükseköğretimde Öğrencilere Yönelik İdari Hizmetler	Sağlık, Kültür Ve Spor Daire Başkanlığı, Öğrenci İşleri Daire Başkanlığı

PERFORMANS GÖSTERGELERİNİN İZLENMESİNDEN SORUMLU BİRİMLER

İdare Adı: İZMİR KÂTİP ÇELEBİ ÜNİVERSİTESİ

PROGRAM	ALT PROGRAM	PERFORMANS GÖSTERGELERİ	SORUMLU BİRİM
ARAŞTIRMA, GELİŞTİRME VE YENİLİK	ARAŞTIRMA ALTYAPILARI	Araştırma altyapısı projesi tamamlanma oranı	Özel Kalem (Rektörlük)
	YÜKSEKÖĞRETİMDE BİLİMSEL ARAŞTIRMA VE GELİŞTİRME	Ar-ge'ye harcanan bütçenin toplam bütçeye oranı	Özel Kalem (Rektörlük)
		Ar-ge sonucu ortaya çıkan ürünlere ilişkin alınan patent sayısı	Özel Kalem (Rektörlük)
		Ar-ge sonucu ticarileştirilen ürün sayısı	Özel Kalem (Rektörlük)
		Araştırma merkezleri gelir miktarı	Özel Kalem (Rektörlük)
		Araştırma merkezlerinin sanayi ile yaptığı proje sayısı	Özel Kalem (Rektörlük)
		BAP kapsamında desteklenen araştırma projeleri sayısı	Özel Kalem (Rektörlük)
		Öğretim elemanı başına düşen ar-ge proje sayısı	Özel Kalem (Rektörlük)
		Patent, faydalı model ve endüstriyel tasarım başvuru sayısı	Özel Kalem (Rektörlük)

		Ulusal ve uluslararası kuruluşlar tarafından desteklenen ar-ge projesi sayısı	Özel Kalem (Rektörlük)
		Uluslararası endekslerde yer alan bilimsel yayın sayısı	Özel Kalem (Rektörlük)
HAYAT BOYU ÖĞRENME	YÜKSEKÖĞRETİM KURUMLARI SÜREKLİ EĞİTİM FAALİYETLERİ	Dezavantajlı gruplara yönelik sosyal entegrasyon ve kapsayıcılığa ilişkin yapılan faaliyet sayısı	Özel Kalem (Rektörlük)
		Eğitim programlarına başvuran kişi sayısı	Özel Kalem (Rektörlük)
		Mezunlara yönelik gerçekleştirilen faaliyet sayısı	Özel Kalem (Rektörlük)
		Sürekli Eğitim Merkezi (SEM) ve Dil Merkezi (DİLMER) tarafından mesleki eğitime yönelik verilen sertifika sayısı	Özel Kalem (Rektörlük)
		Tamamlanan sosyal sorumluluk projeleri sayısı	Özel Kalem (Rektörlük)
		Üniversitenin çevrecilik alanlarında aldığı ödül sayısı	Özel Kalem (Rektörlük)
TEDAVİ EDİCİ SAĞLIK	TEDAVİ HİZMETLERİ	Ameliyat sayısı	Diş Hekimliği Fakültesi
		Üniversite hastaneleri nitelikli yatak oranı	
		Üniversite hastaneleri yatak doluluk oranı	
		Yatan hasta sayısı	
YÜKSEKÖĞRETİM		SCI, SCI-Expanded, SSCI ve AHCI kapsamındaki dergilerde öğretim elemanı başına düşen yayın sayısı	Personel Daire Başkanlığı

ÖĞRETİM ELEMANLARINA SAĞLANAN BURS VE DESTEKLER	Yükseköğretim Kurulu tarafından belirlenecek öncelikli alanlarda sağlanan burslardan yararlanan doktora öğrenci sayısı	Personel Daire Başkanlığı
	Yükseköğretim Kurulu tarafından sağlanan araştırma desteklerinden yararlananların sayısı	Personel Daire Başkanlığı
	Yükseköğretim Kurulu tarafından sağlanan yurt dışında yabancı dil yeterliliklerinin artırılmasına yönelik burslardan yararlanan sayısı	Personel Daire Başkanlığı
	Yükseköğretim Kurulu, Türkiye Bilimler Akademisi ve TÜBİTAK bilim, teşvik ve sanat ödülleri sayısı	Personel Daire Başkanlığı
ÖN LİSANS EĞİTİMİ, LİSANS EĞİTİMİ VE LİSANSÜSTÜ EĞİTİM	Doktora eğitimini tamamlayanların sayısı	Öğrenci İşleri Daire Başkanlığı
	Eğitim bilimleri kontenjan doluluk oranı	
	Eğitimin program süresinde bitirilme oranı	Öğrenci İşleri Daire Başkanlığı
	Fen bilimleri kontenjan doluluk oranı	Öğrenci İşleri Daire Başkanlığı
	Kütüphanede bulunan basılı ve elektronik kaynak sayısı	Öğrenci İşleri Daire Başkanlığı
	Kütüphanede bulunan öğrenci başına düşen basılı ve elektronik kaynak sayısı	Öğrenci İşleri Daire Başkanlığı
	Kütüphaneden yararlanan kişi sayısı	Öğrenci İşleri Daire Başkanlığı

Lisansüstü öğrencilerin toplam öğrenciler içindeki payı	Öğrenci İşleri Daire Başkanlığı
Öğrenci başına düşen eğitim alanı	Öğrenci İşleri Daire Başkanlığı
Öğrenci başına düşen kapalı alan	Öğrenci İşleri Daire Başkanlığı
Öğrenci değişim programlarından yararlanan öğrencilerin oranı	Öğrenci İşleri Daire Başkanlığı
Öğretim üyesi başına düşen öğrenci sayısı	Öğrenci İşleri Daire Başkanlığı
Sağlık bilimleri kontenjan doluluk oranı	Öğrenci İşleri Daire Başkanlığı
Sosyal bilimler kontenjan doluluk oranı	Öğrenci İşleri Daire Başkanlığı
Teknokent veya Teknoloji Transfer Ofisi (TTO) projelerine katılan öğrenci sayısı	Öğrenci İşleri Daire Başkanlığı
Uluslararası kuruluşlarla ortak uygulanan eğitim programı sayısı	Öğrenci İşleri Daire Başkanlığı
Yabancı dilde eğitim veren program sayısı	Öğrenci İşleri Daire Başkanlığı
Yabancı uyruklu akademisyen sayısı	Öğrenci İşleri Daire Başkanlığı
Yabancı uyruklu öğrenci sayısı	Öğrenci İşleri Daire Başkanlığı

	Yan dal ve çift ana dal programından mezun olanların toplam mezun sayısına oranı	Öğrenci İşleri Daire Başkanlığı
YÜKSEKÖĞRETİMDE ÖĞRENCİ YAŞAMI	Barınma hizmetlerinden yararlanan öğrenci sayısı	Sağlık, Kültür Ve Spor Daire Başkanlığı
	Beslenme hizmetlerinden yararlanan öğrenci sayısı	Sağlık, Kültür Ve Spor Daire Başkanlığı
	Öğrenci başına düşen sosyal donatı alanı	Sağlık, Kültür Ve Spor Daire Başkanlığı
	Öğrenci kulüp ve topluluk sayısı	Sağlık, Kültür Ve Spor Daire Başkanlığı
	Sosyal, kültürel ve sportif faaliyet sayısı	Sağlık, Kültür Ve Spor Daire Başkanlığı
	Yükseköğretimde öğrenci başına barınma harcaması	Sağlık, Kültür Ve Spor Daire Başkanlığı
	Yükseköğretimde öğrenci başına beslenme harcaması	Sağlık, Kültür Ve Spor Daire Başkanlığı
	Yükseköğretimde öğrenci yaşamından memnuniyet oranı	Sağlık, Kültür Ve Spor Daire Başkanlığı
	Yükseköğretimde öğrencilere sunulan sağlık hizmetinden yararlanan öğrenci sayısının toplam öğrenci sayısına oranı	Sağlık, Kültür Ve Spor Daire Başkanlığı