

T.C.
YOZGAT
SORGUN BELEDİYE BAŞKANLIĞI

STRATEJİK PLANI
2025-2029





Ancak kendilerinden sonrakileri düşünebilenler milletlerini aşama ve ilerleme imkanlarına kavuşturabilirler.

K. Atatürk



Recep Tayyip ERDOĞAN / Cumhurbaşkanı



Mustafa Erkut EKİNCİ /Sorgun Belediye Başkanı

İÇİNDEKİLER

1. Başkan Sunuşu	1
2. Bir Bakışta Stratejik Plan	2
3. Temel Performans Göstergeleri	4
4. Stratejik Plan Hazırlık Süreci	5
5. Durum Analizi	8
5.1. Kurumsal Tarihçe	8
5.2. 2025-2029 Stratejik Planın Değerlendirilmesi	9
5.3. Mevzuat Analizi	11
5.4. Üst Politika Belgeleri Analizi	13
5.5. Faaliyet Alanları ile Ürün ve Hizmetlerin Belirlenmesi	14
5.6. Kuruluş İçi Analiz	15
5.7. PESTLE Analizi	29
5.8. GZFT Analizi	31
5.9. Tespitler ve İhtiyaçların Belirlenmesi	32
6. Geleceğe Bakış	33
6.1. Misyon	33
6.2. Vizyon	33
6.3. Temel Değerler	33
7. Strateji Geliştirme	34
7.1. Hedef Kartları	34
8. İzleme ve Değerlendirme	63

1. BAŞKAN SUNUŞU

Sorgun sadece ilimizin değil, bölgemizin en büyük ve gelişmiş yerel yönetimleri arasındadır. İlçemizde yaşayan hemşerilerimizin yaşam standartlarının daha da yükselmesi için gerekli özveriyle çalışmalarımızı gerçekleştiriyoruz.

Sosyal ve kültürel organizasyonlar başta olmak üzere; eğitim, sağlık, yeşil alan ve spor faaliyetleri gibi birçok alanda gerçekleşen yatırımların yanı sıra, sürekli büyüyen Sorgun'unuzun altyapı ve üstyapı çalışmalarına da önem veriyoruz.

Temel hedeflerimize ulaşmak için planlı hareket ederek, gerektiğinde de değişen koşullara göre planlarımızı güncelleyecek şekilde çalışmalarımızı gerçekleştiriyoruz. Planlı yönetim anlayışıyla başarı çitasını daha ilerilere taşıyarak kaliteli hizmet üretmek için gayret sarf ediyoruz. Bu amaçla Kültür merkezi yapımı, Güney ve Kuzey çevre yolu, Yeni Terminal binası yapımı, Belediye Meydanı kapalı Otopark yapımı, Yeni mezarlık-gasil hane-taziye evi yapımı gibi Şehrimizin geleceğine yön verecek 14 adet büyük projemizi Stratejik planımıza dahil ettik.

Stratejik planlar da bu değişimin temel taşlarından biri haline gelmiştir. Stratejik Plan, 5018 sayılı Kamu Mali ve Kontrol kanununun da, "Kamu idarelerinin orta ve uzun vadeli amaçlarını, temel ilke ve politikalarını, hedef ve önceliklerini, performans ölçütlerini, bunlara ulaşmak için izlenecek yöntemler ile kaynak dağılımlarını içeren plan" olarak tanımlanmıştır. Kanuna göre belediye başkanı, kalkınma planı ve programı ile varsa bölge planına uygun olarak, stratejik plan ve yıllık performans programı hazırlayıp belediye meclisine sunmakla yükümlüdür.

Bu doğrultuda müdürlüklerimizin faaliyet raporlarını masaya yatırarak 2025-2029 Stratejik Planıyla çalışmalarımıza yön veriyoruz. 7 den 70'e daha mutlu ve güzel bir Sorgun için var olan gücümüzle hizmet etmek, gücümüzü ve çalışma azmimizi aldığımız halkımıza vefa borcumuzdur.

Bu çalışmaların gerçekleşmesinde emeği geçen arkadaşlarımızı yürekten kutluyorum.

M. Erkut EKİNCİ
SORGUN BELEDİYE BAŞKANI

2. BİR BAKIŞTA STRATEJİK PLAN

MİSYON

Misyonumuz, tüm çalışanlarıyla birlikte çevreci, katılımcı, insan odaklı, güvenilir, hesap verebilir, şeffaf ve adil bir yönetim anlayışıyla hizmetleri etkin ve verimli bir şekilde sunarak, ilçemizin yaşam kalitesine öncülük etmektir.

VİZYON

Vizyonumuz, çevreye duyarlı, teknolojinin tüm araç ve gereçlerinden faydalanılarak kendine ayrılan bütçeyi tasarruflu kullanan, doğal kaynakları koruyan, ihtiyaç halinde günün her saatinde ekiplerini organize edebilen, eğitilmiş ekipler oluşturan, her kesimin beğenisini kazanan, modern ve sağlıklı bir kent oluşturmak.

TEMEL DEĞERLER

GÖNÜL BELEDİYECİLİĞİ İLKESİ İLE;

1. ADİL, GÜVENİLİR VE ŞEFFAF BİR YÖNETİM
2. KALİTELİ VE YENİLİKÇİ HİZMET ANLAYIŞI
3. KAYNAKLARIN ETKİN VE VERİMLİ KULLANIMI
4. ŞEFFAFLIK VE KATILIMCILIK
5. ÇEVREYE DUYARLILIK
6. TOPLUMUN DEĞER YARGILARINA SAYGI
7. GELECEĞİN İNŞASI İÇİN GENÇLİĞİN ÖNEMİ

AMAÇ VE HEDEFLER

➤ Amaç-1- KURUMSAL KAPASİTENİN GELİŞTİRİLMESİ VE HİZMET KAPASİTENİN ARTIRILMASI

- H.1.1. Etkin Temizlik Faaliyetleri İle Toplum Sağlığını koruyarak 5 yıl içerisinde vatandaş memnuniyetini en az %80 seviyelerine çıkarmak.
- H.1.2. İşyerlerinin vatandaşlara daha düzenli, temiz ve sağlıklı bir şekilde hizmet vermesi için yıllık en az 8.000 denetim yapmak.
- H.1.3. Yeşil alan miktarını 5 yılda en az %12,5 artırmak ve mevcut alanların geliştirilmesi
- H.1.4 .Demokratik katılımın halkın tümüne yayılması ile hizmet kalitesinin artırılması.
- H.1.5. Su Sıkıntımızın Yeni Kuyu ve Almaya Çalıştığımız Önlemlerle İlçemizde 5 yıl içerisinde vatandaş memnuniyetini en az %80 seviyelerine çıkarmak.
- H.1.6. Yol ve tretuvar ağının ham yola oranını %80'nin üzerine çıkarmak.
- H.1.7. Şehir içinde ulaşımın ve erişimin, dezavantajlı gruplara yönelik standartlara uygun hale getirilmesi
- H..1.7.2. Vatandaşın en iyi hizmeti alması için gerekli teknolojik gereksinimi temin etmek.
- H..1.7.3. İlçemizde bilinçsizce canlılarımızın sokağa salınmasını engellemek

- H.1.7.4. Kurumumuza ait araçları aktif ve çalışır halde tutmak.
- H.1.8. İtfaiye Hizmetleri Faaliyetleri
- H.1.9. İmar mevzuatına uygun olarak mevcut planlı yerleşim oranını 5 yılda en az %4 artırmak.
- H.1.10. Gelir-Gider dengesi ile sürdürülebilir mali yapının oluşturulması
- H.1.11. Küresel ortaklıkların geliştirilmesi, hizmet kalitesinin artırılması, belediye faaliyetlerinin tanıtımı ve bölge halkının memnuniyet oranının %80 seviyesine yükseltilmesi
- H.1.11.2. İlçemizdeki Tüm Okullarda Her Eğitim ve Öğretim Yılında Uygulanan “Sorgun Değerler Eğitimi Programı”nın Devamlılığının Sağlanması
- H.1.11.3. Sosyal ve Sportif Etkinliklere Katılımın artırılması ve 5 yılda en az 25 milli sporcu yetiştirilmesi
- H.1.11 4. Sosyal ve toplumsal farkındalık seviyesinin yükselmesi
- H.1.11.5 Kültür, Sanat ve Turizmin insan hayatındaki payının artırılması
- H.1.12. Kurumsal kapasiteyi artıracak ve kurum kültürünü oluşturacak şekilde en az 20 Eğitim çalışması gerçekleştirmek.
- H.1.13. Sıcak Su Sıkıntımızın Yeni Kuyu ve Almaya Çalıştığımız Önlemlerle İlçemizde 5 yıl içerisinde vatandaş memnuniyetini en az %80 seviyelerine çıkarmak.
- H.1.14. Belediyenin fiziki mekan ve araçlarının sayısını artırmak ve kalitesini iyileştirmek
- H.1.15. İdarece Yapılacak Olan Hizmetlerin Etkin Verimli Ekonomik ve Kullanımın en fazla olması Amaçlanmaktadır.
- H.1.16. Belediyemiz Sosyal ve Spor tesislerinden faydalanan kişi sayısının her yıl en az %5 artırılması

3. TEMEL PERFORMANS GÖSTERGELERİ

Plan Dönemi Başlangıç Değeri (2025)	Temel Performans Göstergeleri	Plan Dönemi Sonu Hedeflenen Değeri (2029)
1.094.606	Atık miktarı (ton)	2.294.606
91.153	Sıfır atık uygulamaları ile toplanacak atık miktarı (ton)	171.153
69	Sıfır atık uygulamaları kapsamında Okullarda verilen eğitim sayısı (adet)	239
5.300	5326 Sayılı Kabahatler Kanunu Kapsamında Yapılan İşlem Sayısı	10.150
53.983	Denetim sayısı	108.988
500	Sahipsiz Hayvanların Beslenmesi için Dağıtılan yem miktarı (ton)	1.000
500	Tedavisi Yapılan Sahipsiz Hayvan Sayısı	1.000
28.000	Beyaz masaya gelen toplam talep, şikayet ve başvuru sayısı (adet)	54.000
% 42	Tespit edilen ve işlem yapılan yıllık kaçak yapı sayısına göre uygun hale getirilme oranı	% 60
54	Halk günü buluşmaları sayısı	100
68	Tahsilatın tahakkuka oranı(%)	73
25	Öz gelirlerin toplam gelirler içindeki oranı	75
3	Belediyenin toplam borcunun gerçekleşen bütçe gelirlerine oranı(%)	5
%100	E-ihale ile gerçekleştirilen ihalelerin tüm ihalelere oranı	%100
25	Yıllık Gerçekleşen Faaliyet ve proje sayısı (Adet)	41
3	Ulusal ve Uluslararası Müsabakalarda Dereceye Giren Sporcu Sayısı	25
7	Yetiştirilen milli sporcu sayısı	50
2000	Kütüphaneden yararlanan üye sayısı	20000
40	Fiziksel ve görme engelliler için Standartlara uygun hale getirilen tretuvarların toplam tretuvara oranı (%)	80

4. STRATEJİK PLAN HAZIRLIK SÜRECİ

Sorgun Belediyesi dördüncü stratejik planı olan “2025-2029 Stratejik Planı”, 5018 sayılı “Kamu Mali Yönetimi ve Kontrol Kanunu’nun 9. maddesinde belirtilen “Kamu İdareleri; kalkınma planları, programlar, ilgili mevzuat ve benimsedikleri temel ilkeler çerçevesinde geleceğe ilişkin misyon ve vizyonlarını oluşturmak, stratejik amaçlar ve ölçülebilir hedefler saptamak, performanslarını önceden belirlenmiş olan göstergeler doğrultusunda ölçmek ve bu sürecin izleme ve değerlendirmesini yapmak amacıyla katılımcı yöntemlerle stratejik plan hazırlarlar.” hükmü çerçevesinde ve Belediyeler İçin Stratejik Planlama Rehberi ile belirlenmiş olan şablona göre hazırlanmıştır.

Sorgun Belediyesi stratejik plan çalışmaları Genelge ile birlikte 2025- 2029 Stratejik Plan hazırlık çalışmalarının başladığı bildirilmiş ve Strateji Geliştirme Kurulu oluşturulmuştur. Ayrıca müdürlüklerden stratejik planlama sürecine katılımlarının sağlanması amacıyla her bir harcama birimini temsil eden Stratejik Planlama Ekibi oluşturulmuştur.

”Stratejik Planlama Ekibi”nde görev alan personelimiz aşağıdaki tabloda belirtilmiştir.

STRATEJİK PLANLAMA EKİBİ	
	Strateji Geliştirme Üst Kurulu
M. Erkut EKİNCİ	Belediye Başkanı
Cengiz ERKİLİÇOĞLU	Başkan Yardımcısı
Salih YAKIN	Mali Hizmetler Müdürü
Oral KÜNBETLİ	Yazı İşleri Müdürü
Murat DOĞRU	İmar ve Şehircilik Müdürü
	Strateji Planlama Ekibi
Ali ÖZ	Kültür ve Sosyal İşler Müdürü
Oğuz YAKIN	Su ve Kanalizasyon Müdürü
Necati ŞAHBAZ	Ulaşım Hizmetleri Müdürü
Adem KARAKAŞ	Destek Hizmetleri Müdürü
Hüseyin BABAARSLAN	Zabıta Müdürü
Murat ALTINOK	İnsan Kaynakları Müdürü
Murat TAŞDAN	İtfaiye Müdürü
Ahmet DURMUŞ	Mali Hizmetler Müdürlüğü / Ekonomist
Selim ARSLAN	Mali Hizmetler Müdürlüğü/İtfaiye Çavuşu
Halil İbrahim ÜNSAL	Fen İşleri Müdürlüğü/ İnşaat Mühendisi
Nadiriye ÇALIŞKAN	Su ve Kanalizasyon Müdürlüğü / Çevre Mühendisi
Burak ALTINOK	Plan ve Proje Müdürlüğü / Mimar
Sevda BAYINDIR	İnsan Kaynakları Müdürlüğü / Tekniker
Saffet Çalışkan	Su ve Kanalizasyon Müdürlüğü / Makina Mühendisi

Yapılan eğitim çalışmalarının sonrasında Harcama birimlerinden planlarını hazırlamaları talep edilmiştir. Stratejik Planlama Ekibi, çalışmalarında ve raporlarında aşağıdaki belgeleri referans almıştır.

1. Sorgun Belediyesi 2025-2029 Stratejik Planı
2. Sorgun Belediyesi 2023 Yılı Faaliyet Raporu
3. Sorgun Belediyesi Birim Yönetmelikleri
4. Paydaş Görüşü Anket Raporları
5. Sorgun Belediyesi Aylık olağan Birim Müdürleri bilgilendirme toplantıları

Bu belgelerin ışığında, ilçemizin geleceğine etki eden ve hizmet standartlarının belirlenmesinde önemli bir yere sahip olan paydaşlarımızın, planın hazırlanmasında destek ve fikirlerinin alınması ve planın sahiplenilmesi amacıyla, İç ve dış paydaş odaklı, tabandan tavana yayılım esasında çoklu ve katılımcı yöntemlerle paydaş analizi çalışmaları yapılmıştır.

İncelenen belgeler ve paydaş analizleri değerlendirilerek, Belediyemize ait tüm birimlerinin stratejik hedeflerinin belirlenmesinde ve eşleme/amaç birliğinin oluşması amacıyla Stratejik Planlama Ekibi'nin içinden, harcama birimlerinin faaliyet alanlarına göre alt çalışma grupları oluşturulmuştur.

Alt çalışma grupları ile belediyemize ait özel amaç ve hedefler belirlenmiş her grup kendi alanına giren alanlarda, çalışmalarını Strateji Geliştirme Birimi aracılığı ile Strateji Geliştirme Kuruluna sunum yapmıştır. Strateji Geliştirme Kurulu tarafından incelenen özel amaç ve hedefler; paydaş anket sonuçları, 2025-2029 Stratejik Plan Değerleri, ulusal ve küresel gelişmeler ve belediyenin faaliyet alanlarındaki gelişmeler ışığında değerlendirilmiştir. Ayrıca, gerek görülen konularda paydaşlarla toplantılar yapılarak yüz yüze görüşmeler ile düşünceleri alınmış ve Sorgun Belediyesi 2025-2029 Stratejik Plan Çalışmaları tamamlanmıştır. Stratejik Plan Hazırlama Sürecinde tüm faaliyetler ve sorumlu birimler detaylı olarak planlanmış ve zaman cetvelinde gösterilmiştir. Fakat Stratejik Plan raporunda sadece ana faaliyetlere yer verilmiştir. Ana faaliyetlere ait zaman çizelgesi Tablo 1'de sunulmuştur.

Tablo 1-

SORGUN BELEDİYE BAŞKANLIĞI																																			
2025-2029DÖNEMİ STRATEJİK PLAN HAZIRLAMA ZAMAN ÇİZELGESİ																																			
FAALİYETLER		2024																				2025													
		MAYIS				HAZİRAN				TEMMUZ				AĞUSTOS				EYLÜL				EKİM				KASIM				ARALIK				6 AY	YILLIK
		1	2	3	4	1	2	3	4	1	2	3	4	1	2	3	4	1	2	3	4	1	2	3	4	1	2	3	4						
1	HAZIRLIK AŞAMASI																																		
2	DURUM ANALİZİ																																		
3	GELECEĞE BAKIŞ																																		
4	STRATEJİ GELİŞTİRME																																		
5	STRATEJİK PLANIN OLUŞTURULMASI																																		
6	İZLEME VE DEĞERLENDİRME																																		
Sorumlu Birimler																																			
Belediye Başkanı																																			
Strateji Geliştirme Üst Kurulu																																			
Stratejik Planlama Ekibi																																			
Mali Hizmetler Müdürlüğü																																			

6. DURUM ANALİZİ

5.1. Kurumsal Tarihçe

Sorgun İlçesi'nin Eti'lere kadar uzanan oldukça eski bir geçmişi vardır. Bölge, 1071 Malazgirt Zaferi'nden sonra Türk Toprağı olmuş ve pek çok sayıda Türk Boylarını buralarda barındırmıştır.1905 yılında Belediyelik hüviyetini kazanan Sorgun, Köhne-i Kebir (Büyük Köhne) ismiyle İlçe olmuş, 1928 yılında ise ismi “ Sorgun” olarak değişmiştir.

Nüfus ve gelişmişlik bakımından Yozgat'ın en büyük ilçesi olan Sorgun Belediyesi 15 mahalle ve 2.056 km²'lik alanda hizmetlerine devam etmektedir.

Yozgat'ın en fazla nüfusa sahip olan İlçesi olan şehrimizin 2022 yılı verilerine göre nüfusu 55.079 'dur.

S.NO	MAHALLE ADI
1	Agahefendi Mahallesi
2	Ahmetefendi Mahallesi
3	Aydınlıkevler Mahallesi
4	Bahçelievler Mahallesi
5	Bedirbaba Mahallesi
6	Çay Mahallesi
7	Güzel Yurt Mahallesi
8	Hanbaşı Mahallesi
9	Karşıyaka Mahallesi
10	Mükremin Mahallesi
11	Osman Çavuş Mahallesi
12	Yazlak Mahallesi
13	Yeni Mahalle
14	Yenidoğan Mahallesi
15	Yeşilöz Mahallesi
	TOPLAM: 55.079

5.2. 2025-2029 Stratejik Planın Değerlendirilmesi

Sorgun Belediyesi 2025-2029 dönemine ait stratejik plan, kamu hizmeti anlayışındaki “devamlılık” ve kalite yönetim süreçlerindeki “sürekli gelişme ve sürdürülebilirlik” ilkeleri gereği detaylı bir biçimde analiz edilmiştir. Analizlerin temelini, 2025-2029 Stratejik Plan dâhilindeki amaç, hedef ve performansların gerçekleştirilme düzeylerinin belirlenmesi çalışmaları oluşturmuştur. Süreklilik arz eden hedefler için bu belirlemenin yeni plan dönemindeki hedeflerle ilişkisellik ve yararlılık durumlarının yorumlanması analizin ikinci basamağını teşkil etmiştir. Analizin son basamağında, bu plandan yeni stratejik plana yansıtılabilecek hedeflerin önemlilik ve gerçekleştirilme derecelerine göre elenerek yeni planın ilgili yerlerine aktarılması çalışmaları yer almıştır.

Önceki stratejik planda 5 Stratejik Alan altında belirlenen 6 Stratejik Amaç ve 10 Stratejik hedefe farklı oranlarda ulaşılmış ve bu hedeflere ulaşılma durumuna göre 2025-2029 stratejik planı hedefleri şekillendirilmiştir.

2025-2029 Dönemi Stratejik Planda yer alan başlıklar incelenerek analiz edilmiş, iç ve dış paydaş görüşleri alınarak 2025-2029 stratejik planının altyapısı hazırlanmıştır. Diğer yandan Belediye Hizmetlerinin kapsamı, hukuki düzenlemeler, bölge halkının ihtiyaçları ve beklentileri de göz önüne alınarak, Belediyeler için Stratejik Planlama Rehberi'ne göre 2025-2029 Stratejik Planında hedefler belirlenmiştir.

Bu bağlamda Belediyemiz 2025-2029 dönemine ait Stratejik Planı, altı adet Stratejik amaç altında 16 adet hedefle şekillendirilmiştir.

5.3. Mevzuat Analizi

Belediye temel faaliyetlerini düzenleyen kanunlar aşağıdaki gibidir.

- T.C. Anayasası
- 213 Sayılı Vergi Usul Kanunu
- 237 Sayılı Taşıt Kanunu
- 492 Sayılı Harçlar Kanunu
- 506 Sayılı Sosyal Sigortalar Kanunu
- 634 Sayılı Kat Mülkiyeti Kanunu
- 657 Sayılı Devlet Memurları Kanunu
- 775 Sayılı Gecekondu Kanunu
- 1163 Sayılı Kooperatifler Kanunu
- 1173 Sayılı Milletlerarası Münasebetlerin Yürütülmesi Ve Koordinasyonu Hakkında Kanun
- 1319 Sayılı Emlak Vergisi Kanunu
- 1593 Sayılı Umumi Hıfzıssıhha Kanunu
- 1608 Sayılı Umuru Belediyeye Müteallik Ahkâmı Cezaiye Hakkında 16 Nisan 1340 Tarih Ve 486 Numaralı Kanunun Bazı Maddelerini Muadil Kanun
- 2380 Sayılı Belediyelere Ve İl Özel İdarelerine Genel Bütçe Vergi Gelirlerinden Pay Verilmesi Hakkında Kanun
- 2464 Sayılı BELEDİYE GELİRLERİ KANUNU.
- 2559 Sayılı POLİS VAZİFE VE SALAHİYET KANUNU
- 2644 Sayılı Tapu Kanunu
- 2863 Sayılı KÜLTÜR VE TABİAT VARLIKLARINI KORUMA KANUNU
- 2872 Sayılı Çevre Kanunu
- 2886 Sayılı Devlet İhale Kanunu
- 2893 Sayılı Türk Bayrağı Kanunu
- 2942 Sayılı Kamulaştırma Kanunu
- 2972 Sayılı Mahallî İdareler ile Mahalle Muhtarlıkları ve İhtiyar Heyetleri Seçimi Hakkında Kanun
- 3042 Sayılı Kadastro Kanunu
- 3065 Sayılı Katma Değer Vergisi Kanunu
- 3071 Sayılı Dilekçe Hakkının Kullanılmasına Dair Kanun
- 3194 Sayılı İmar Kanunu
- 3213 Sayılı Maden Kanunu
- 3335 Sayılı Uluslararası Nitelikteki Teşekküllerin Kurulması Hakkında Kanun
- 3516 Sayılı Ölçüler ve Ayarlar Kanunu
- 3572 Sayılı İşyeri Açma ve Çalışma Ruhsatlarına Dair Kanun Hükmünde Kararnamenin Değiştirilerek Kabulüne Dair Kanun
- 3628 Sayılı Mal Bildiriminde Bulunulması, Rüşvet ve Yolsuzluklarla Mücadele Kanunu
- 4045 Sayılı Güvenlik Soruşturması, Bazı Nedenlerle Görevlerine Son Verilen Kamu Personeli ile Kamu Görevine Alınmayanların Haklarının Geri Verilmesine ve 1402 Numaralı Sıkıyönetim Kanununda Değişiklik Yapılmasına İlişkin Kanun
- 4077 Sayılı Tüketicinin Korunması Hakkında Kanun
- 4109 Sayılı Asker Ailelerinden Muhtaç Olanlara Yardım Hakkında Kanun
- 4483 Sayılı Memurlar ve Diğer Kamu Görevlilerinin Yargılanması Hakkında Kanun
- 4562 Sayılı Organize Sanayi Bölgeleri Kanunu

- 4706 Sayılı Hazineye Ait Taşınmaz Malların Değerlendirilmesi ve Katma Değer Vergisi Kanununda Değişiklik Yapılması Hakkında Kanun
 - 4708 Sayılı Yapı Denetimi Hakkında Kanun
 - 4734 Sayılı Kamu İhale Kanunu
 - 4735 Sayılı Kamu İhale Sözleşmeleri Kanunu
 - 4857 Sayılı İş Kanunu
 - 4982 Sayılı Bilgi Edinme Hakkı Kanunu
 - 5018 Sayılı Kamu Mali Yönetimi ve Kontrol Kanunu
 - 5070 Sayılı Elektronik İmza Kanunu
 - 5187 Sayılı Basın Kanunu
 - 5199 Sayılı Hayvanları Koruma Kanunu
 - 5216 Sayılı Büyükşehir Belediyesi Kanunu
 - 5237 Sayılı Türk Ceza Kanunu
 - 5326 Sayılı Kabahatler Kanunu
 - 5355 Sayılı Mahallî İdare Birlikleri Kanunu
 - 5362 Sayılı Esnaf ve Sanatkarlar Meslek Kuruluşları Kanunu
 - 5366 Sayılı Yıpranan Tarihi ve Kültürel Taşınmaz Varlıkların Yenilenerek Korunması ve Yaşatılarak Kullanılması Hakkında Kanun
 - 5378 Sayılı Engelliler Hakkında Kanun
 - 5393 Sayılı Belediye Kanunu
 - 5510 Sayılı Sosyal Sigortalar ve Genel Sağlık Sigortası Kanunu
 - 5627 Sayılı Enerji Verimliliği Kanunu
 - 5779 Sayılı İl Özel İdareleri ve Belediyelere Genel Bütçe Vergi Gelirlerinden Pay Verilmesi Hakkında Kanun
 - 5846 Sayılı Fikir ve Sanat Eserleri Kanunu
 - 5957 Sayılı Sebze ve Meyveler ile Yeterli Arz ve Talep Derinliği Bulunan Diğer Malların Ticaretinin Düzenlenmesi Hakkında Kanun
 - 5996 Sayılı Veteriner Hizmetleri, Bitki Sağlığı, Gıda ve Yem Kanunu
 - 6183 Sayılı Amme Alacaklarının Tahsil Usulü Hakkında Kanun
 - 6306 Sayılı Afet Riski Altındaki Alanların Dönüştürülmesi Hakkında Kanun
 - 6331 Sayılı İş Sağlığı ve Güvenliği Kanunu
 - 6360 Sayılı On Dört İilde Büyükşehir Belediyesi ve Yirmi Yedi İlçe Kurulması ile Bazı Kanun ve Kanun Hükmünde Kararnemelerde Değişiklik Yapılmasına Dair Kanun
 - 7201 Sayılı Tebligat Kanunu
- Link: <http://www.mevzuat.gov.tr/>

5.4. Üst Politika Belgeleri Analizi

Belediyemiz stratejik plan çalışmaları üst politika belgeleri dikkate alınarak hazırlanmıştır. Bu belgeler:

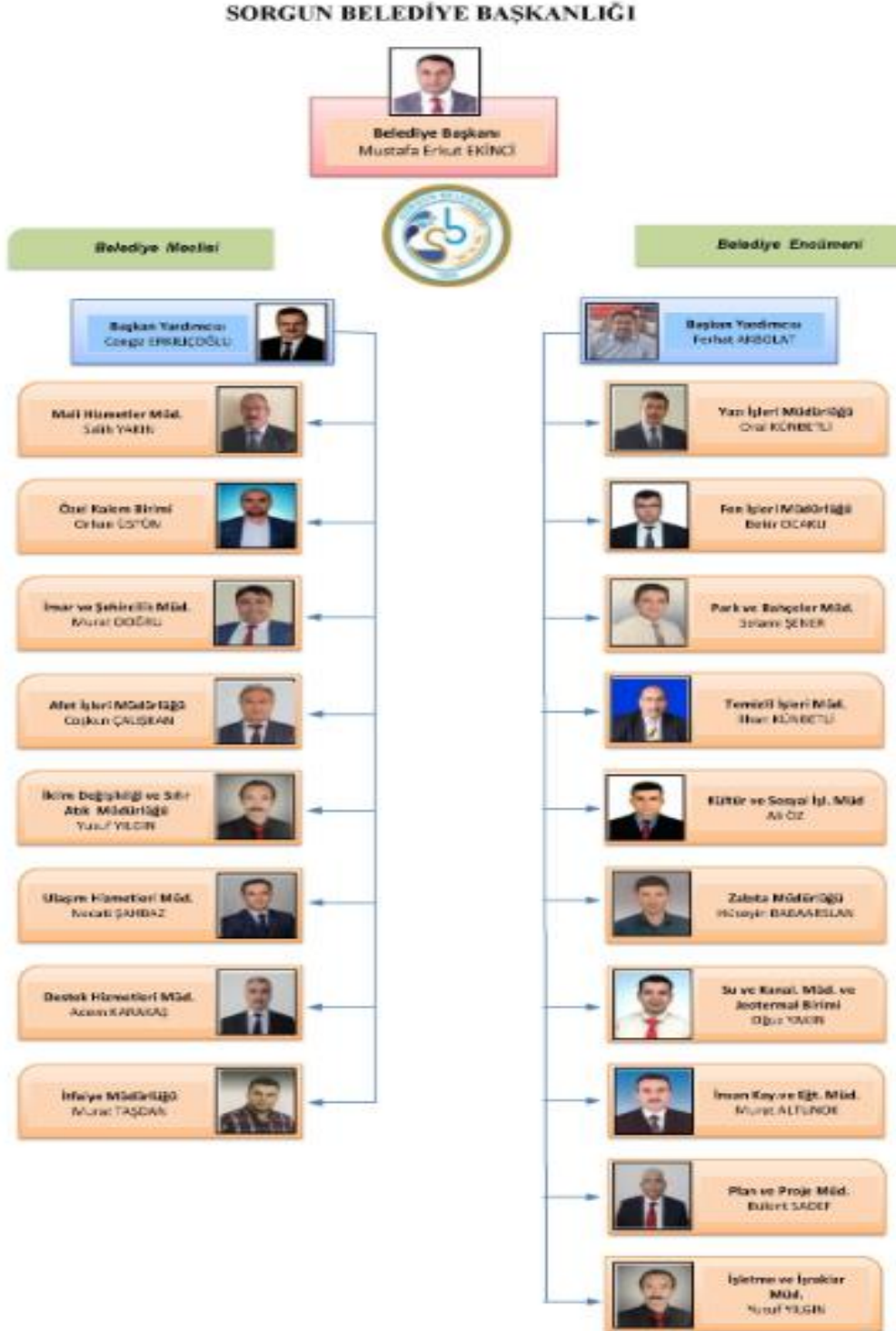
- On birinci ve On ikinci Kalkınma Planları ve Oran Kalkınma Ajansı TR72 DÜZEY BÖLGESİ (Kayseri, Sivas, Yozgat) 2023 VİZYON RAPORU'nda yer alan ve Belediyelerin sorumlu olduğu politika ve eylemler,
- 2018-2020 Yılları Orta Vadeli Programı; Kamuda Mali Sürdürülebilirlik alanında Belediyemizi ilgilendiren bölümler,
- 2019 YILI CUMHURBAŞKANLIĞI PLANI; kamu maliyesinde gelişmeler ve hedefler, yaşanabilir mekânlar, sürdürülebilir çevre, kapsamında Belediyemizi ilgilendiren bölümler,
- Sektörel ve tematik, ulusal ve uluslararası strateji belgeleri kapsamında belediyemiz tarafından gerçekleştirilecek tedbir ve eylemler incelenmiş, stratejik amaç ve hedefler bu doğrultuda belirlenmiştir. Bu kapsamda Paris İklim Anlaşması, Yeni Kentsel Gündem (HABİTAT 3) raporları incelenmiştir.

Belediyemiz 2025-2029 Stratejik Plan raporu, İncelenen üst politika belgelerinin oluşturduğu vizyon doğrultusunda, T.C. CUMHURBAŞKANLIĞI STRATEJİ ve BÜTÇE BAŞKANLIĞI tarafından oluşturulan Belediyeler İçin Stratejik Planlama Rehberi'nde belirtildiği gibi hazırlanmıştır.

5.5. Faaliyet Alanları ile Ürün ve Hizmetlerin Belirlenmesi

FAALİYET ALANI	ÜRÜN/HİZMETLER
1-ÇEVRE YÖNETİMİ	1. Katı Atık Toplama
	2. Geri Dönüşüm
	3. Sokak hayvanlarının korunması
	4. Çevre sağlığı tedbirleri
	5. Gürültü denetimi
2-İMAR VE ŞEHİRCİLİK YÖNETİMİ	1. Altyapı ve Üstyapı hizmetleri
	2. Mekânsal gelişim ve imar yönetimi
	3. Eğitim, Sosyal, Kültürel, spor ve sağlık alanında yapılar inşa etmek
	4. Pazar yeri alanlarının planlaması ve yapımı
	5. Park alanlarının planlaması ve yapımı
	6. Bahçe alanlarının planlaması ve yapımı
	7. Rekreasyon alanlarının planlaması ve yapımı
	8. Akıllı şehircilik ve kent yönetimi
	9. İmar Uygulamaları Ve Kamulaştırma İşlemleri
3- YÖNETİŞİM	1. Uluslararası kuruluşlara üyelik ve küresel ortaklıklar
	2. Sivil Toplum Kuruluşları ile olan ilişkiler
	3. İdare gelirlerini tahakkuk ettirmek, gelir ve alacaklarının takip ve tahsil İşlemlerini gerçekleştirmek
	4. Mali kaynak yönetimi
	5. Haberleşme, teknolojik kaynak ve veri yönetimi
	6. Başvuru işlemleri ve yönetimi
	7. Denetim ve ruhsatlandırma çalışmaları
4-GENÇLİK, SPOR ve EĞİTİM YÖNETİMİ	1. Spor yönetimi hizmetleri
	2. Gençlik hizmetleri
	3. Eğitim hizmetleri
	4. Amatör spor dallarına destek vermek
5-KÜLTÜR, SANAT, TURİZM ve TANITIM YÖNETİMİ	1. Genç/Kadın/Çalışan/Emekli kesime yönelik aktiviteler düzenlemek
	2. Belediyeye ait sosyal ve kültürel faaliyetler
6-SAĞLIK, SOSYAL HİZMET VE SOSYAL YARDIM YÖNETİMİ	1. Hilal evler merkezlerinin sevk ve idaresi
	2. Tüm İhtiyaç Gruplarına Yönelik Sosyal Yardım ve Destek Hizmetleri
	3. Bakıma Muhtaç olan yaşlı ve diğer gruplara yemek verilmesi ve evde bakım hizmetleri

5.6. Kuruluş İçi Analiz



İnsan Kaynakları Yetkinlik Analizi

Sorgun İlçe Nüfusu	
2024	55.079

NORM KADRO CETVELİ			
D-12 (Nüfus Aralığı: 100.000 - 124.999)			
BELEDİYE BAŞKAN YARDIMCISI	3	AVUKAT	2
YAZI İŞLERİ MÜDÜRÜ	1	MALİ HİZMETLER UZMANI	2
MALİ HİZMETLER MÜDÜRÜ	1	MALİ HİZMETLER UZMAN YARDIMCISI	1
FEN İŞLERİ MÜDÜRÜ	1	İDARİ PERSONEL (**)	36
İMAR VE ŞEHİRCİLİK MÜDÜRÜ	1	TEKNİK PERSONEL (**)	30
İKLİM DEĞİŞİKLİĞİ VE SIFIR ATIK MÜDÜRÜ	1	SAĞLIK PERSONELİ (**)	9
AFET İŞLERİ MÜDÜRÜ	1	YARDIMCI HİZMETLER PERSONELİ (**)	10
TEMİZLİK İŞLERİ MÜDÜRÜ	1	İTFAİYE AMİRİ	1
İTFAİYE MÜDÜRÜ	1	İTFAİYE ÇAVUŞU	4
ZABITA MÜDÜRÜ	1	İTFAİYE ERİ	28
HUKUK İŞLERİ MÜDÜRÜ	1	ZABITA AMİRİ	2
DİĞER MÜDÜRLER(*)	8	ZABITA KOMİSERİ	7
UZMAN	3	ZABITA MEMURU	42
ŞEF	15		
		MEMUR KADROLARI TOPLAMI	213
		SÜREKLİ İŞÇİ KADROLARI TOPLAMI	106
5393 sayılı Belediye Kanununun 49. maddesinin 8. fıkrasında şu düzenleme yer almaktadır:			
“Belediyenin yıllık toplam personel giderleri, gerçekleşen en son yıl bütçe gelirlerinin 213 sayılı Vergi Usul Kanununa göre belirlenecek yeniden değerlendirme katsayısı ile çarpımı sonucu bulunacak miktarın %30'unu aşamaz.			

HİZMET YILLARINA GÖRE PERSONEL DURUMU								
	MEMUR		İŞÇİ		SÖZLEŞMELİ		TOPLAM	
	BAY	BAYAN	BAY	BAYAN	BAY	BAYAN	BAY	BAYAN
0 - 5 YIL	8	4	188	40	0	0	16	4
5 - 10 YIL	2	0	117	12	0	0	29	2
10 - 15 YIL	27	3	19	0	0	0	27	3
15 - 20 YIL	1	0	11	9	0	0	2	0
20 - 25 YIL	1	0	14	1	0	0	15	1
25 YIL ÜSTÜ	35	0	17	0	0	0	52	0
TOPLAM	74	7	366	62	0	0	440	69

EĞİTİM DURUMUNA GÖRE PERSONEL PROFİLİ								
	MEMUR		İŞÇİ		SÖZLEŞMELİ		TOPLAM	
	Sayı	Oran %	Sayı	Oran %	Sayı	Oran %	Sayı	Oran %
İlkokul	0	0	52	12	0	0	52	12
Ortaokul	2	2,5	85	20	0	0	87	20
Lise	24	29	187	44	0	0	211	49
Yüksek Okul (2 Yıllık)	13	16	73	17	0	0	86	20
Fakülte (4 Yıllık)	39	49	31	7	0	0	70	17
Yüksek Lisans	3	3,5	0	0	0	0	3	1
Doktora	0	0	0	0	0	0	0	0
	81	100%	428	100%	0	0%	509	100%

YAŞ ARALIĞINA GÖRE PERSONEL PROFİLİ							
	MEMUR		İŞÇİ		SÖZLEŞMELİ		TOPLAM
	Erkek	Bayan	Erkek	Bayan	Erkek	Bayan	
20-29 YAŞ ARALIĞI	2	1	21	5	0	0	29
30-39 YAŞ ARALIĞI	17	2	215	23	0	0	257
40-49 YAŞ ARALIĞI	22	3	88	11	0	0	124
50-59 YAŞ ARALIĞI	21	1	61	2	0	0	85
60 YAŞ VE ÜZERİ	13	0	1	0	0	0	14
TOPLAM	75	7	388	41	0	0	509

Fiziki Kaynak Analizi

	PLAKASI	SİCİL NO	GİRİŞ TARİHİ	ARAÇ ÖZELLİKLERİ /BİLGİLERİ	Modeli	ŞASE NO SU	MOTOR NOSU
BAŞKANLIK(ÖZEL KALEM)							
1	66 LL 001	756	2012	RENAULT FLUANCE EXREME 1,5	2012	VF1LZBD0647066103	K9KJ836D284875
2	66 LP 001	737	2012	SKODA SUPER B ELAGANCE MAKAM ARACI	2012	TMBAF63T5C9047696	CFG365060
3	66 LL 066	1382	2015	AUDI A8 LONG 3 TDİ (QUATTRO)	2011	WAUZZZ4HXBN011757	CDT003692
DESTEK HİZMETLERİ MÜDÜRLÜĞÜ							
4	66 LA 452	8934	2016	FIAT DOBLO KAMYONET 13, M-JET	2012	NM42200007249089	199A20004476744
TEMİZLİK İŞLERİ MÜDÜRLÜĞÜ ARAÇLARI							
5	66 LK 549	3	2007	ISUZU KAMYON	1999	NNANPR66LX1007634	EGM6606MOT000050MÜH
6	66 LE 364	4	2007	BMC FATİH KAMYON	1997	2007936	6BT.50123497
7	66 LE 329	7	2007	FATİH SIKIŞTIRMALI ÇÖP ARACI	1997	3503066	4BT50703921
8	66LR 897	41	2009	FATİH SIKIŞTIRMALI ÇÖP ARACI(15+1 FATİH	1992	F0603455	6CT505003810
9	66 LE 423	8	2007	FATİH SIKIŞTIRMALI ÇÖP ARACI	1997	3503116	4BT50703993
10	66 LA 235	9	2007	FIAT TRAKTÖR	1990	135720	803506340022747,00
11	66 LK 791	11	2007	FIAT TRAKTÖR	1982	77575	102211,00
12	66 LC 181	12	2007	TÜMOSAN TRAKTÖR	1997	2182	4D-39 T 1305085301
13	66 LE 420	1	2007	FATİH KAMYON (YOL SÜPÜRME ARACI)	1998	2101004	6BT50129444
14	66 LE 275	42	2010	ISUZU NPR ÇÖP SIKIŞTIRMA ARACI	2010	NNANPR75H02000239	729180,00
15	66 LT 465	44	2010	FORT KARGO 18/26 SIKIŞTIRMA ÇÖP ARACI	2010	NMOL93TEDDAJ76164	AJ76164
16	66 LT 995	45	2011	ISUZU NPR 66 CHAMPIYON ÇÖP ARACI	1999	NNANPR66LX1011389	AIOS17691

17	66 LY 686	52	2013	ISUZU 8+1 M3 ÇÖP KAMYONU (NPR)	2012	NNANRRL5L02000040	10929,00
18	66 LY 687	51	2013	ISUZU 8+1 M3 ÇÖP KAMYONU (NPR)	2012	NNANRRL5L02000039	10907,00
19	66 FL 716	59	2015	ATLAS OTOKAR SIKIŞTIRMA ARACI	2015	NLRTNHKOOF000758	89197944,00
20	66 LH 610	58	2015	YOL SÜPÜRME ARACI(FORD KARGO	2015	NM0KKXTP6KFD97335	FD97335
21	66-020-19 iş makinası	82	2020	4x4 HİDROMEK KEPÇE	2016	HMK102SGA2S091441	102S
22	66 LG 295	81	2018	KAMYONET PİKAP ISUZU İLAÇLAMA ARACI	2015	MNATFR86JL2000636	LY2694
23	66 LM 585	62	2016	MERSEDES BENZ (AROCS ÇÖP ŞIKIŞTIRMA ARACI)	2016	NMB96420112178612	9369160063549,00
24	66 LM 851			MERCEDES TIR (YOZGAT KATI ATIK BİRLİĞİ)			
25	66 ABN 195	83	2021	ISUZU NPR (A2 STD) SIKIŞTIRMALI ÇÖP KAMYONU	2021	NNANPR6DH02000211	1430000000,00
FEN İŞLERİ MÜDÜRLÜĞÜ ARAÇLARI							
26	66 LF 345	3	2007	AS950 DOÇ KAMYON (DAMPERLİ)	1999	NLCK6CCCCX0136487	YD9A20T13776D
27	66 LF 671	4	2007	AS950 DOÇ KAMYON (DAMPERLİ)	1996	9604122485	EGM6606MOT000135
28	66 LF 672	5	2007	AS950 DOÇ KAMYON (DAMPERLİ)	1996	9509120023	YD9A420T5286A
29	66 LF 673	6	2007	AS950 DOÇ KAMYON (DAMPERLİ)	1996	96031217087	YD9A420T55888
30	66 LF 674	7	2007	AS950 DOÇ KAMYON (DAMPERLİ)	1997	NLCK6CCCCV0130166	YD9A420T9849C
31	66 LE 482	9	2007	AS700 DOÇ KAMYON (DAMPERLİ)	1987	870482827	YB50238U527038V
32	66 LA 236	12	2007	FIAT TRAKTÖR 55/46	1989	135711	803506340022746,00
33	66-016-013 İŞ MAK	14	2007	950 E LASTİKLİ KEPÇE CATARPİLLER	1989	X63R04319X	401,00
34	66-016-010 İŞ MAK.	16	2007	140 H CAT. CATARPİLLER GREYDER	1999	5HM00909	8TD11605
35	66-016-03 İŞ MAK.	26	2010	432 E CAT KEPÇE KANAL KAZIYICI 4X4	2010	CAT0432EDJBA00	C4Z01713/ST1004305
36	66-016-001 İŞ MAK.	31	2008	SİLİNDİR (BOMAG) BV 213 D	2008	10647684	429003621B8M17

37	66-016-012 İŞ MAK.	41	2012	CAT KEPÇE 950 H CATARPİLLER LASTİKLİ	2012	0950HCJADO1712	KHX42696
38	66 LV 778	36	2012	KAMYON (MERCEDES AXOR 3340 DAMPERLİ)	2012	NMB94216212114465	45795700240194,00
39	66 LV 779	37	2012	KAMYON (MERCEDES AXOR 3340 DAMPERLİ)	2012	NMB94216212114466	45795700240148,00
40	66 LV 780	38	2012	KAMYON (MERCEDES AXOR 3340 DAMPERLİ)	2012	NMB94216212114613	45795700240591,00
41	66 LV 782	39	2012	MERCEDES AXOR 1840 LS ÇEKİCİ TIR	2012	NMB37540812111277	45794800234483,00
42	66 LV 781	40	2012	ISUZU D MAX ÇİFT KABİN PİCK-UP)	2012	MPATFR86HCT101438	JF7034
43	66-016-005 İŞ MAK.	34	2012	ASVALT FİNİŞERİ (VÖGELE 1800 -2 AB)	2011	8620205745	3623A009
44	66LV 783 (RÖMORK	43	2012	3DİNGİLLİ DAMPERLİ YARI RÖMORK	2012		
45	66 LV 784 (RÖMORK)	42	2012	YARI RÖMORK LAWED)	2012		
46	66-016-007 İŞ MAK.	46	2012	HAMM GRW 280-10 ASVALT SİLİNDİR (LASTİKLİ)	2012	H1950371	1681AZ0041260388
47	66-016-006 İŞ MAK	45	2012	HAMM HD +90 VV ASVALT SİLİNDİR) TAMBUR	2012	H1850423	423541104289542RY
48	66 LV 787	47	2012	DOBLO KAMYONET(PANELVAN) 1,6 M.JET PREMİO	2012	NM426300009207403	198A30006900833
49	66-016-002 İŞ MAK.	49	2013	ESKAVATÖR 950 H CATARPİLLER (LİEBHEERR) paletli	1996	572-3359	96011414,00
50	66-016-09 İŞ MAK	52	2014	GREYDER (KOMATSU DG 655 A)	1986	65080/A6600453	S60105-1/82694
51	66 LD 544	55	2015	FORT TRANSİT (Kamonet tr. Coonect t230 l	2005	NMOUXXTTPU5B23288	5B23288
52	66 LG 947	183	2016	FORT TRANSİT (Çift kabinli Kamyonet transit 350 m	2011	NMONXXTTFNBE25661	BE25661
53	66 LN 498	61	2016	KAMYON DAMPERLİ (ISUZU NPR 75) 2016	2013	NNANRR5NH02000926	59206,00
54	66 LA 234	123	2007	FİAT TRAKTÖR	1989	135785	80350600000000000000
55	TRAKTÖR KEPÇE	18	1999	TRAKTÖR KEPÇE MF	1696	MF1969	MF1969MOD,
56	66 -016- 016 İŞ MAK	62	2016	M644 KANAL KAZIYICI (SANKO KEPÇE)	2013	M6445522100526	NM75558U266322A

57	34-00-13-8894	121	2020	KOMATSU DOZER (PALETLİ)D 155 AX -6	2013	81668	539192,00
58	66 ABT 272		2021	KAMYONET PİKAP ISUZU 4X4	1999	JAATFS54HX7104226	663954,00
İTFAİYE MÜDÜRLÜĞÜ ARAÇLARI							
59	66 LF 081	61	2007	MERCEDES İTF.KAM	1999	NMB37126916015055	38291950458324,00
60	66LS 974		2007	FORD KARGO İTF.	1987	SFACCCDJDCHK71331	71331,00
61	66LH 110	78	2007	MERCEDES İTF.KAM (MERDİVENLİ)	1987	WDB62403815214076	EGM6606MOT000048
62	66 LT 110	122	2010	KURTARMA ARACI(MİTSUBİSHİ 859 CANTER)	2009	NLTFE85PE01004506	4D34M32889
63	66 LJ 752	316	2017	MERSEDES İTFAİYE ARACI (BELEDİYE HİBE)		NM0KKXTP6KHC95381	HC95381
64	66 LM 714	293	2016	MERCEDES BENZ KAMYON	2011	NMB37530312094047	90291300883681,00
ULAŞIM HİZMETLERİ MÜDÜRLÜĞÜ ARAÇLARI							
65	66 LV 785	1084	2012	MİNİ OTOBÜS (SULTAN 140 S)BEYAZ	2012	NLRMNA00CA010853	22053993,00
65	66 LT 515	1392	2010	MERCEDES OTOBÜS(0403)SHD	2005	NMB61338813238239	45794400045297,00
67	66 LD 688	3535	2015	FORT TRANSİT KAPALI KASA (ESKİ CENAZE ARACI)	1996	TRAFİKTE ÇEKİLDİ	
68	66 LV 786	193	2012	ISUZU D MAX ÇİFT KABİNLİ	2012	MPATFS86JCT106293	JW5277
69	66 LE 710	122	2020	FORD TRANSİT KAPALI KASA	2004	NMOLXXTFL3M58158	EGM6606MOT000129
SU VE KANALİZASYON HİZMETLERİ MÜDÜRLÜĞÜ							
70	66 -016-014 İŞ MAK	71	2007	HIROMEK 4X4X4 KANAL KAZIYICI	2000	AB50458U962206F	46080405157,00
71	66 LT 758	114	2010	FORT TRANSİT ÇİFT KABİN (BEYAZ)	2011	NM0NXXTTFNAR47700	AR47700
72	66 LF 677	209	2007	AS950 DOÇ KAMYON DARASI 11,220	1997	9608124253	EGM6606MOT000001

73	66 LB 640	13	2014	KANAL AÇMA ARACI (MERCEDES VİDANJÖR) MAVİ	2000	WDB9525031K504527	90692100147440,00
74	66 LU 582	12	2011	KANAL AÇMA ARACI (MAN VİDANJÖR)	1987	7350032	33107090053110D2566MF
75	66-016-018 İŞ MAK.	16	2014	750 C ESKAVATÖR K. KAZIYICI (Çukurova kepçe)	1989	9006	6B750106456
76	66 LV 792	530	2013	ISUZU DAMPERLİ KOMYON	2012	NNANRRL5L02000025	953613,00
77	66-16-017 İŞ MAK	30	2016	M 644 KANAL KAZIYICI KEPÇE (SANKO)	2016	M644SS2100513	NM75558U266317A
78	66 LG 184	251	2015	FORD (TRANSİT CONNECT) (panelvan kamyonet)	2011	NM0GXXTPGBE22371	BE22371
79	66 AAS020	38	2004	MERCEDES BENZ KAMYON (VİDANJÖR)	2019	NMB37532212033088	90692100352074,00
80	66 -016-015 İŞ MAK	287	2016	M 644 KANAL KAZIYICI (SANKO)	2016	M644SS2100526	NM75558U66322A
JEOTERMAL BİRİMİ							
81	66 LU 763	113	2016	RENAULT KANGO EXPRESS 1,9 D	2001	VF1FC0EBF22902699	F8QC502154
İMAR VE ŞEHİRCİLİK MÜDÜRLÜĞÜ							
82	66 LV 789	160	2012	DOBLO KAMYONET(PANELVAN) 1,6 M.JET PREMİO	2012	NM426300009208521	198A30006896481
ZABITA MÜDÜRLÜĞÜ ARAÇLARI							
83	66 LP 464	166	2007	FORD TRANSİT 350 M MİNİBÜS	2008	NMODXXTTFD7Y86456	7Y86456
84	66 LV 788	1022	2012	DOBLO KAMYONET(PANELVAN) 1,6 M.JET PREMİO	2012	NM426300009207357	193A30005892831
85	66 LL 446	1764	2020	MERCEDES BENZ KAPALI KASA MİNİBÜS kovit aracı	2006	WDB9026621R863299	61198151110638,00
86	66 LE 664			FİAT DOBLO (İŞGEMDEN KİRALANAN ARAÇ)		NM422300007263593	199A200048822743
PARK VE BAHÇELER MÜDÜRLÜĞÜ ARAÇLARI							
87	66 LE 952	807	2007	TOFAŞ ŞAHİN OTOMOBİL	1991	NM4131B0000519268	131A10160504025

88	66 AAE 302	812	2018	KAMYONET (FORD TRANSİT 350 M ÇİFT KABİN PİKAP	2018	NMOEXXTTGEJT72686	JT72686
89	66 AAE 298	32	2018	KAMYONET (FORD TRANSİT 350 M ÇİFT KABİN PİKAP	2018	NMOEXXTTGEJT03331	JT03331
90	66 DA 168	247	2014	MERSEDES BENZ İTF ARACI	1996	NMB37126916009657	EGM3816MOT00031
91	34 UR 7044	600	2015	KAMYON(MERCEDES KAPALI KASA)ARAZÖZ	2001	NMB37126616025320	38291950025320,00
KÜLTÜR VE SOSYAL İŞLER HİZMETLERİ MÜDÜRLÜĞÜ							
92	66 LL 347	45	2007	FIAT 50NC CNZ.YIKAMA ARACI	1991	22461	480420X
93	66LT 329	59	2010	FORT TRANSİT 350 L CENAZE TAŞ .ARACI	2010	NMOXXXTTFXAU52078	AU52078
94	66 AAJ 432	1E+05	2018	CENAZE NAKİ ARACI FORD FAC 6) KAMYONET	2018	NMOXXXTTGXJU36391	JU36391
95	66 LE 458	8930	2007	FIAT 50 NC KAMYONET	1980	6005	804002365963123,00
96	06 DE 3561			FIAT DOBLO (İŞGEMDEN KİRALANAN ARAÇ)		NM422300000722921	199A20003764241
PLAN VE PROJE MÜDÜRLÜĞÜ							
97	66 LY 935	21	2015	RENAULT KANGO	2015	VF1KW98C553522842	K9KB608D591000

T.C SORGUN BELEDİYESİ 2024 ARAÇ LİSTESİ			
	TESCİL TARİHİ	ARAÇ VE ÖZELLİKLERİ	Modeli
TEMİZLİK İŞLERİ MÜD. ARAÇLARI			
1	2007	FIAT TRAKTÖR (traktör)	1990
2	2007	FIAT TRAKTÖR (traktör)	1982
3	2007	TÜMOSAN TRAKTÖR (traktör)	1997
4	2020	4x4 HİDROMEK KEPÇE	2016
FEN İŞLERİ MÜDÜRLÜĞÜ ARAÇLARI			
5	2007	FIAT TRAKTÖR (traktör)	1987
6	2007	FIAT TRAKTÖR 55/46 (traktör)	1989
7	2007	950 E LASTİKLİ KEPÇE (iş makinası)	1989
8	2007	140 H CAT.CATARPİLLER GREYDER (iş makinası)	1999
9	2010	432 E CAT KEPÇE KANAL KAZIYICI (iş makinası)	2010
10	2008	SİLİNDİR (BOMAG) BV 213 D (iş makinası)	2008
11	2012	CAT KEPÇE 950 H Catarpiller laastikli (iş makinası)	2012
12	2012	ASVALT FİNİŞERİ (VÖGELE 1800 -2 AB) (iş makinası)	2011
13	2012	3DİNGİLLİ DAMPERLİ YARI RÖMORK	2012
14	2012	YARI RÖMORK LAWED)	2012
15	2012	HAMM gvr 280-10 asvalt silindiri lastikli (iş makinası)	2012
16	2012	HAMM HD +90 VV asvalt silindir tambur) (iş makinası)	2012
17	2013	ESKAVATÖR 950 H Catarpikler libery paletli(iş makinası)	1996
18	2014	GREYDER (KOMATSU DG 655 A) (iş makinası)	1986
19	1999	TRAKTÖR KEPÇE MF (iş makinası)	1696
20	2016	M644 KANAL KAZIYICI (SANKO KEPÇE) (iş makinası)	2016
21	2020	KOMATSU DOZER (PALETLİ) (iş makinası)	2013
SU VE KANALİZASYON HİZMETLERİ MÜDÜRLÜĞÜ			
22	2007	HIROMEK 4X4X4 KANAL KAZIYICI (iş makinası)	2000
23	2014	750 C ESKAVATÖR K. (Çukurova kepçe (iş makinesi)	1989
24	2016	M 644 KANAL KAZIYICI KEPÇE (SANKO) (iş makinası)	2016
25	2016	M 644 KANAL KAZIYICI (SANKO) (iş makinası)	2016
PARK VE BAHÇELER MÜD. ARAÇLARI			
26	2023	MST M644 KEPÇE KANALKAZIYICI	2023
27	2023	MİNİ ESKAVATÖR PALETLİ	2023

Teknoloji ve Bilişim Altyapısı Analizi

	Bilişim/Teknoloji Kaynağı	Değerlendirilen Teknolojik Kaynak Türü	Değerlendirme Verisi	Kurum içi bilgi iletişim teknolojilerinin kentsel hizmet kullanımındaki etkinliği	Teknoloji kullanımıyla sunulan kentsel hizmetlerin geliştirilme potansiyeli	Kentsel hizmetlerin kullanımında iyi uygulama örnekleri ve diğer belediyelerden öğrenilebilecek deneyimlerin varlığı	Teknoloji kullanımıyla tasarruf edilebilecek alanlar ve süreçlerin varlığı
1	Sunucu Sistemleri	Donanım	Var	x			
2	Yedekleme Sistemleri	Donanım	Var	x			
3	Depolama Sistemleri	Donanım	Var	x			
4	Felaket Kurtarma Merkezi	Donanım	Var	x			
5	Günlük Yedeklenen Veri Miktarı	Veri	41 TB				
6	Bilgisayar Ağına Bağlı Lokasyon Sayısı	Ağ Erişimi	50	x			x
7	Toplam İnternet Band Genişliği Kap.	Ağ Erişimi	170 GBps	x			
8	İnternet Erişim Altyapısı Yedekliliği	Ağ Erişimi	Var	x			
9	Güvenlik Duvarı	Ağ Erişimi	Var				
10	Kritik Ağ Donanımı Yedekliliği	Ağ Erişimi	Var	x			
11	Kritik Sunucu Donanımı Yedekliliği	Ağ Erişimi	Var	x			
12	Son Kullanıcı Sayısı	Kullanıcı Hesabı	994				
13	Kurumsal e-Posta Kullanıcı Sayısı	Kullanıcı Hesabı	821				
14	Yazıcı Sayısı	Donanım	190				
15	PC/Laptop/Tablet Sayısı	Donanım	820				
16	Sanallaştırma Teknolojisi	Yazılım	Var	x			x
17	Vatandaşlara Yönelik Mobil Uy. Say.	Yazılım	4	x	x	x	x
18	İç Paydaşlara Yönelik Mobil Uy Say.	Yazılım	5		x	x	x
19	Yönetim Bilgi Sistemi	Yazılım	Var	x		x	x

20	Yönetim Bilgi Sistemi Uyg. Say.	Yazılım	37	x	x		x
21	Coğrafi Bilgi Sistemi	Yazılım	Var	x		x	x
22	Coğrafi Bilgi Sistemi Uygulama Say.	Yazılım	13	x	x		x
23	Süreç Yönetim Sistemi	Yazılım	Var	x		x	x
24	Süreç Yönetim Sistemi Süreç Say.	Veri	706	x	x		x
25	Elektronik Belge Yönetim Sistemi	Yazılım	Var	x		x	x
26	Dijital Kurum Arşivi	Yazılım	Var	x		x	x
27	Dijital İmar Arşivi	Yazılım	Var	x		x	x
28	Dijital İşyeri Ruhsat Arşivi	Yazılım	Var	x		x	x
29	Dijital Emlak Arşivi	Yazılım	Var	x		x	x
30	Diğer Otomasyon Sistemleri Sayısı	Yazılım	2			x	x
31	e-Belediye Uygulama Sayısı	Yazılım	31	x	x		x
32	Özgün e-Belediye Uygulama Sayısı	Yazılım	7	x	x	x	x
33	e-Devlet Uygulama Sayısı	Yazılım	6	x	x		x
34	KIOSK Sayısı	Donanım	24	x	x	x	x
35	Geçiş Kontrol Sistemi Sayısı	Donanım	51				
36	Kurumsal Web Portal Sayısı	Yazılım	3	x	x		x
37	e-İmza / m-İmza tabanlı Online Hizmet Sayısı	Yazılım	5	x	x	x	x
38	Entegre Web Servis Sayısı	Yazılım	12	x	x	x	x
39	Araç Takip Sistemleri	Veri	Var	x	x	x	x
40	Kamera/Görüntüleme Sistemleri	Var	Var	x	x	x	x
41	Akıllı Atık Toplama Sistemi		Var	x	x	x	x

Mali Kaynak Analizi

KAYNAKLAR	2019	2020	2021	2022	2023	2024 Haziran
Vergi Gelirleri	4.774.757,32	7.166.783,29	9.470.204,92	14.337.595,84	17.327.507,43	12.300.605,79
Teşebbüs ve Mülkiyet Gelirleri	10.738.596,59	9.231.121,93	13.028.549,6	20.027.841,37	49.117.397,72	24.260.041,8
Alınan Bağış ve yardımlar ile Özel Gelir	1.104.873,58	4.056.853,84	8.934.303,72	4.596.430,00	41.200.198,00	11.664.898,49
Diğer Gelirler	39.227.473,28	47.738.752,26	66.940.985,51	129.799.910,79	234.761.352,72	168.574.032,66
Sermaye Gelirleri	1.846.581,00	8.245.928,3	7.757.744,5	32.324.765,00	46.738.775,00	23.562.394,51
Red ve İadeler (-)						
TOPLAM	57.692.281,77	76.439.439,62	106.131.788,25	201.086.543,00	389.145.230,87	240.361.973,25

Ön Görülen Mali Kaynak Analizi

KAYNAKLAR	2025	2026	2027	2028	2029
Vergi Gelirleri	116.600.000,00	145.750.000,00	182.187.500,00	227.734.375,00	284.667.968,00
Teşebbüs ve Mülkiyet Gelirleri	245.968.657,00	307.460.821,00	384.326.026,00	480.407.532,00	600.509.415,00
Alınan Bağış ve yardımlar ile Özel Gelir	569.993.821,00	712.412.276,00	890.615.346,00	1.113.269.182,00	1.391.586.478,00
Diğer Gelirler	699.750.000,00	874.687.500,00	1.093.359.375,00	1.366.699.218,00	1708.374.023,00
Sermaye Gelirleri	325.000.000,00	406.250.000,00	507.812.500,00	634.765.625,00	793.457.031,00
Red ve İadeler (-)					
TOPLAM	1.957.312.478,00	2.446.560.597,00	3.058.300.747,00	3.822.875.933,00	4.778.594.917,00

5.7. PESTLE Analizi

PESTLE analizi; Politik (Political), Ekonomik (Economic), Sosyal (Social), Teknolojik (Technological), Çevresel (Environmental) ve Yasal (Legal) anlamına gelir. Şirketler tarafından dış faktörlerin işletmeleri üzerindeki etkisini değerlendirmek için kullanılan stratejik bir çerçevedir. Bu analiz, bir işletmenin çevresini ve genel olarak performansını etkileyen temel güçlerin anlaşılmasına yardımcı olur. Bu nedenle, mevcut makro ortamdaki potansiyel fırsat veya tehditleri değerlendirmek için strateji oluşturma sırasında kullanılabilir.

ETKENLER	Tespitler (Etkenler/Sorunlar)	Belediyeye Etkisi		Ne Yapılmalı?
		Fırsatlar	Tehditler	
Politik	➤ Hükümet politikaları	Uzun yıllar iktidar olan hükümetin temel politika ve yönelimlerinin Bilinmesi	Uzun Yıllar İktidar olan Hükümetin ve Cumhur İttifakının Son Yerel Seçimde başarılı olamaması	Merkezi yönetim kanalı ile açıklanan üst yönetim politikaları detaylı analiz edilmeli.
	➤ Uluslararası ilişkiler	İlişki içinde olan belediyeler ile gerçekleşen ortak çalışmalarla kurum birliğinin artması.		Kardeş Belediyeler ile yapılan ortak çalışmaların artırılması ve kardeş belediye sayısının artırılması.
Ekonomik	➤ Dünyadaki genel ekonomik durum ➤ Enflasyon ve değişim oranları		Küresel krizin etkilerinin ülkemiz ekonomisinde meydana getirdiği anlık ve sert değişiklikler	Yerel Mali disiplin sağlanmalı
	➤ Göçün Çok Olması	Mevcut çalışma alanlarında oluşan yeni iş gücü imkânları	Kültür farklılıklarının yaşanması	Yerel halk ile göç eden kesimi bütünleştirici faaliyetlerin düzenlenmesi
Sosyo-kültürel	➤ Tüketici eğilimleri ve beklentileri ➤ Yeni ihtiyaç ve istekler	Belediyenin mevcut çalışma disiplini	Beklentilerin sürekli artması	Mali kaynaklar ve beklentilerin senkronizasyonunun sağlanması

	<ul style="list-style-type: none"> ➤ Toplumun yaş ve eğitim dağılımı ➤ Bölge halkının eğitim seviyesinin yüksek veya ortalamasının genç olması 	Belediye aktivitelerine katılımın yüksek olması	Beklentilerin sürekli artması	Bölge halkının taleplerine uygun organizasyonların artırılması.
Teknolojik	<ul style="list-style-type: none"> ➤ Bilgiye Ulaşımın Artması ➤ Alternatif ve yeni teknolojik ürünler 	Yönetim Organizasyonunda Gelişen teknoloji sayesinde işlerin daha verimli ve hızlı yürütülmesi	Siber saldırı gibi teknolojik tehditler.	Belediyemiz bünyesindeki bilgi işlem birimi aracılığı ile siber saldırılara karşı güçlü ve güncel bir güvenlik ağının Oluşturulması
Yasal	<ul style="list-style-type: none"> ➤ Değişen kanun ve yönetmelikler 	Günümüz şartlarına daha kolay entegre edilmesi	Bazı maddelerin gözden Kaçırılması ve Entegre bilginin Belediye Sistemine yapılmaması	Değişen kanun ve yönetmelikler ilgili birimlerce devamlı takip edilip anında belediye sistemine entegre edilmeli
Çevresel	<ul style="list-style-type: none"> ➤ Yer Altı Sularının Çekilmesi 	Yeni Su Kaynaklarının Temini Vatandaşın bilinç düzeyi artmaktadır.	Kuraklığa bağlı su yetersizliği , Can ve Mal kayıpları	Yeni Su Kaynaklarının Temini Konu ile alakalı gerekli eğitimler verilerek farkındalık Oluşturulmalı
	<ul style="list-style-type: none"> ➤ İlçemiz için bölgeler arasında çevre hassasiyet düzeyinin farklı olması 	Çevre hassasiyeti yüksek olan kişiler ile iş birliği yapılması	Çevre hassasiyetinin düşük olduğu bölgelerde temizlik, sokak hayvanları gibi sorunların yaşanması.	Tüm ilçede çevre bilinci oluşturulmalı

5.8. GZFT Analizi

GZFT (SWOT) Analizi Nedir?

SWOT Analizi, bir projede ya da bir ticari girişimde kurumun, tekniğin, sürecin, durumun veya kişinin Güçlü (Strengths) ve zayıf (Weaknesses) yönlerini belirlemekte, iç ve dış çevreden kaynaklanan fırsat (Opportunities) ve tehditleri (Threats) saptamak için kullanılan stratejik bir tekniktir.

Güçlü Yönler	Zayıf Yönler
<ul style="list-style-type: none"> • Vatandaş odaklı Stratejik yönetim anlayışının benimsenmesi • Dış paydaşlarla güçlü işbirliği olması • Spor altyapısına sahip olunması • Altyapı belediyeciliğinin yanında güçlü bir sosyal belediyecilik anlayışına sahip olunması • Belediye hizmetlerinde süreklilik sağlanması ve hızlı olunması • Park, yeşil alan ve çocuk oyun alanlarının artırılmış olması • Ulusal düzeyde kurumun tanınır olması • Kurum imajının iyi olması • Tüm bölgede örnek alınan bir belediye olması • Mali yapının güçlü olması • Şehrin en önemli ticaret, eğitim, sanayi kuruluşlarının ilçede bulunması • Kalite Yönetim Sisteminin Kurulmuş Olması • Belediyemize ait tüm vatandaşlarımızın kullanımına açık spor, kültür ve sosyal tesislerinin bulunması • Tarihi yapılara, alanlara sahip çıkılması • Belediye hizmet binasının kullanışlı olması tüm vatandaşlar tarafından kolay erişilebilir olması • Coğrafi konumunun düz olması • Güçlü bir kurum kimliğinin bulunması • EBYS(Elektronik Belge Yönetim Sistemi) geçilmiş olması • Belediye hizmetlerine erişim konusunda elektronik kolaylıkların vatandaşa sağlanmış olması. 	<ul style="list-style-type: none"> • Birimler arası koordinasyon eksikliği ve bazı zamanlarda yetki sorumluluk dengesinin kurulamaması • Personelin motivasyonunu artıracak faaliyetlerin eksikliği • Sorumluluk alanının büyüklüğü ile Kıyaslandığında İcracı, teknik ve personel sayısı yetersizliği
Fırsatlar	Tehditler
<ul style="list-style-type: none"> • Nüfusun büyüklüğü • Bölgede oluşturulan yeni cazibe merkezleri ile ticaret ve turizmin artması • Bölgede girişimciliğin yüksek olması • Pek çok yeni yerleşim alanlarının varlığı • Şehrimizin ticaret ve termal turizm şehri olması • Bölgede büyük ve prestijli yatırım projelerinin artması • İlin en büyük ilçe belediyesi olması • Stratejik planın hazırlanmasında ve uygulanmasında güçlü üst yönetim desteğinin olması • Coğrafi yapısının kentsel gelişime müsait olması 	<ul style="list-style-type: none"> • Ekonomik düzensizliklerin ilçemize yansması • İşsizliğin artışı • Göçmen (Suriyeli, mülteci vb.) nüfus artışı • İlçenin yüzölçümünün büyüklüğü sebebiyle etkin hizmet götürememe riski • Halkın mevzuat dışı isteklerinin yoğunluğu • İlçemizde üniversite varlığının eksikliği • İl genelinde Ulusal ve Uluslararası tanıtımının yetersiz olması

5.9. Tespitler ve İhtiyaçların Belirlenmesi

Durum Analizi Aşamaları	Tespitler/ Sorun Alanları	İhtiyaçlar/ Gelişim Alanları
Uygulanmakta Olan Stratejik Planın Değerlendirilmesi	Çeşitli nedenlerle ulaşılamayan hedefler tespit edildi.	Güncel stratejik plana revize edilerek dâhil edildi.
Mevzuat Analizi	Belediyeyi ilgilendiren konularda mevzuat analizi Rehberine göre yapıldı.	2025-2029 Stratejik Plan raporu mevzuat analizi sonuçlarına göre şekillendirildi.
Üst Politika Belgeleri Analizi*		2025-2029 Stratejik Plan raporu Üst Politika Belgeleri analizi sonuçlarına göre şekillendirildi.
Paydaş Analizi	Paydaş analizi yapıldı.	Paydaş görüşleri plana dâhil edildi.
İnsan Kaynakları Yetkinlik Analizi	İnsan kaynakları yetkinlik analizi yapıldı.	Geliştirilmesi gereken alanlar plana dâhil edildi.
Kurum Kültürü Analizi	Kurum kültürü analizi yapıldı.	Geliştirilmesi gereken alanlar plana dâhil edildi.
Teknoloji ve Bilişim Altyapısı Analizi	Teknoloji ve bilişim altyapısı analizi yapıldı.	Geliştirilmesi gereken alanlar plana dâhil edildi.
Mali Kaynak Analizi	Mali kaynak analizi yapıldı.	Geliştirilmesi gereken alanlar plana dâhil edildi.
PESTLE Analizi	PESTLE analizi yapıldı.	

7. GELECEĞE BAKIŞ

6.1. Misyon

GÖNÜL BELEDİYESİ İLKESİ İLE ADİL, GÜVENİLİR, KALİTELİ VE YENİLİKÇİ HİZMET SUNMAK

6.2. Vizyon

KADİM MEDENİYETTEN ALDIĞIMIZ GÜÇLE, HER ALANDA FARKLILIK OLUŞTURAN, DEĞİŞİM VE GELİŞİME LİDERLİK EDEN İDEAL BİR KENT OLMAK

6.3. Temel Değerler

GÖNÜL BELEDİYESİ İLKESİ İLE;

1. ADİL VE GÜVENİLİR YÖNETİM
2. KALİTELİ VE YENİLİKÇİ HİZMET ANLAYIŞI
3. KAYNAKLARIN ETKİN VE VERİMLİ KULLANIMI
4. ŞEFFAFLIK VE KATILIMCILIK
5. ÇEVREYE DUYARLILIK
6. TOPLUMUN DEĞER YARGILARINA SAYGI
7. TARİHİ VE KÜLTÜREL MİRASIN KORUNMASI
8. GELECEĞİN İNŞASI İÇİN GENÇLİĞİN İHYASI

7. STRATEJİ GELİŞTİRME

7.1. Hedef Kartları

Sorumlu Birim	Temizlik İşleri Müdürlüğü						
Amaç (A1)	SAĞLIKLI VE TEMİZ BİR ÇEVRE OLUŞTURMAK.						
Hedef (H1.1)	Etkin Temizlik Faaliyetleri İle Toplum Sağlığını koruyarak 5 yıl içerisinde vatandaş memnuniyetini en az %80 seviyelerine çıkarmak.						
Performans Göstergeleri	2025	2026	2027	2028	2029	İzleme Sıklığı	Rap. Sıklığı
PG1.1.1. Atık miktarı (ton)	18.480	19.404	20.374	21.392	22.462	Haftada 1	3 Ayda Bir
PG1.1.2. Çöp toplama ve yol temizliği araç, ekipman çeşitliliği ve sayısı (adet)	13	15	16	16	20	Haftada 1	3 Ayda Bir
PG1.1.3. Katı atık toplama hizmetlerinde galvanizli çöp konteynerleri (adet)	G.Ç.K: 4600	G.Ç.K: 7.000	G.Ç.K: 7.500	G.Ç. K: 8.000	G.Ç.K: 8.500	Ayda Bir	3 Ayda Bir
PG1.1.4. Dezenfektan, sıvı sabun, koku giderici, Esans miktarı (kg)						Ayda Bir	3 Ayda Bir
PG1.1.5. Hilal masaya gelen şikâyet sayısı (adet)	65	60	50	40	30	Ayda Bir	3 Ayda Bir
PG1.1.6. Sıfır atık uygulamaları kapsamında Okullarda verilen eğitim sayısı (adet)	20	25	28	30	40	Ayda Bir	6 Ayda Bir
PG1.1.7. Sıfır atık uygulamaları ile toplanacak atık miktarı (ton)	737.378	774.246	812.959	853.607	896.287	Ayda Bir	6 Ayda Bir
PG1.1.8. Sıfır atık uygulamaları kapsamında kullanılacak materyal sayısı (broşür, iç mekân kutusu kafes vb. toplama üniteleri sayısı)(adet)	İç mekan kutusu 200	İç mekan Kutusu 300	İç mekan kutusu 350	İç mekan Kutusu 400	İç Mekan Kutusu 500	6 Ayda Bir	6 Ayda Bir
	45	50	60	70	75		
PG1.1.9. Sıfır atık uygulamaları kapsamında Okullarda verilen eğitim sayısı (adet)	20	25	28	30	40	Ayda Bir	6 Ayda Bir
PG1.1.10. Sıfır atık uygulamaları kapsamında konutlarda verilen eğitim sayısı (adet)	100	150	200	250	300	Ayda Bir	6 Ayda Bir
İşbirliği Yap. Birimler	Tüm Müdürlükler						
Riskler	1. Vatandaşların çevre bilincinin yetersiz olması.						

Faaliyet ve Projeler	<ol style="list-style-type: none"> 1. İlçemiz genelinde cadde ve sokakların süpürülmesi, çöplerinin toplanması ve aktarma istasyonuna naklinin yapılması 2. Ambalaj atıklarının kaynağında ayrı toplanmasını sağlayarak çevreye zarar vermesini önlemek ve geri dönüşümü mümkün olan atıkların geri dönüşümünü sağlayarak ekonomiye kazandırmak 3. Halk sağlığını tehdit eden haşerelere karşı mevsim sıcaklıklarının arttığı dönemlerde konteynerlerinin yıkanma ve ilaçlanmasının yapılması. 4. Çevreye gelişi güzel dökülen hafriyat ve tadilat atıklarının kontrol altında tutularak, çevre kirliliğine yol açmadan toplanıp moloz döküm sahasına dökülmesinin sağlanması 5. Pazar yerlerinin çöplerinin toplanması ve yıkanarak temizliğinin sağlanması 6. Kurban satış ve kesim yerlerinde temizlik çalışmalarının yapılması, yıkanması ve dezenfekte edilmesi. 7. Bitkisel atık yağların ayrı toplanarak geri dönüşümünün sağlanması ve çevreye vereceği zararların önlenmesi 8. Kullanılmış pillerin ayrı toplanarak çevreye vereceği zararları önlemek.
Maliyet Tahmini	300.000.000,00 TL/5 YIL
Tespitler	<ol style="list-style-type: none"> 1. Vatandaşların çevre bilincinin yetersiz olması. 2. Hatalı araç parkından dolayı süpürme faaliyetleri aksayabilmektedir. 3.Pazar esnafının temizlik yapılacak bölgeden geç ayrılması. 4.Çöp konteynerlerinden yayılan kokunun halka rahatsızlık vermesi. 5.Araç, personel sayısı, ekipman vb. yetersiz olması..
İhtiyaçlar	<ol style="list-style-type: none"> 1. Çevre bilincini artırmaya yönelik faaliyetlerin artırılması. 2. Zabıta ekiplerinin esnafları vatandaşları uyarması. 3. Periyodik olarak konteynerlerin yıkanması dezenfekte edilmesi. 4. Yönetim planlarını belirli aralıklarla revize edilmesi.

Sorumlu Birim	Zabıta Müdürlüğü						
Amaç (A1)	SAĞLIKLI VE TEMİZ BİR ÇEVRE OLUŞTURMAK.						
Hedef (H1.2)	İşyerlerinin vatandaşlara daha düzenli, temiz ve sağlıklı bir şekilde hizmet vermesi için yıllık en az 8.000 denetim yapmak.						
Performans Göstergeleri	2025	2026	2027	2028	2029	İzleme Sıklığı	Rap. Sıklığı
PG 1.2.1. 5326 Sayılı Kabahatler Kan. Kapsamında Yapılan İşlem Sayısı	8.150	8.750	9.150	9.750	10.150	Ayda Bir	6 Ayda Bir
PG 1.2.2.Zabıt Varakası İşlem Sayısı	1.050	1.550	2.100	2.600	3.000	Ayda Bir	6 Ayda Bir
PG 1.2.3. Denetim sayısı	11.500	16.988	25.000	29.750	32.450	Ayda Bir	6 Ayda Bir
PG 1.2.4. Ruhsat Sayısı	175	200	270	350	395	Ayda Bir	6 Ayda Bir
PG 1.2.5. Ruhsat İptali	2	3	5	7	8	3 Ayda Bir	6 Ayda Bir
PG 1.2.6 Çeşitli Meslek Grupları ile İstişare Toplantı Sayısı	5	8	10	14	16	3 Ayda Bir	6 Ayda Bir
İşbirliği Yapılacak Birimler	1.Ruhsat ve Denetim Müdürlüğü 2.Yapı Kontrol Müdürlüğü 3.Sağlık İşleri Müdürlüğü 4.Çevre Koruma ve Kontrol Müdürlüğü 5.Fen İşleri Müdürlüğü 6.İmar ve Şehircilik Müdürlüğü 7.Emlak ve İstimlak Müdürlüğü 8.Temizlik İşleri Müdürlüğü 9.Ulaşım Hizmetleri Müdürlüğü						
Riskler	1.İşletme sahiplerinin aşırı tepkileri ile karşılaşmak. 2.Personel Yetersizliği 3.Gelişen Mevzuatlar kapsamında vatandaşları bilgilendirmemek 4.Halkın Zabıta Memurundan Kolluk kuvveti hizmeti beklemesi.						
Faaliyet ve Projeler	1.Ruhsatlandırma işlemlerinin hızlandırılması için E-ruhsat uygulamasına geçilmesi. 2.Ruhsatsız faaliyet gösteren iş yerlerinin tespiti ve ruhsat almalarının sağlanması 3.Semt pazarlarının denetiminin yapılması ve düzeninin sağlanması. 4.Kaldırım işgalleri ve seyyar satıcılarla ilgili düzenleyici ve önleyici tedbirler alınması. 5.Hayvan satış yerleri ve kesim yerlerinin düzenlenmesi ve geliştirilmesinin sağlanması. 6.İlgili kurumlarla iş birliği yapılarak halk sağlığı ile ilgili sürekli ve programlı iş yeri denetimi yapılması. 7.İlçede Faaliyet gösteren çeşitli meslek guruplarındaki esnaflar ile düzenli olarak fikir alış verişinde bulunmak amacıyla toplantıları düzenlenmesi. 8.Birim Personellerinin daha etkili hizmet vermeleri için hizmet içi eğitim düzenlenmesi.						
Maliyet Tahmini	TL/5 YIL						
Tespitler	1.Şuanda yapı kullanma izin belgesi olmayan, iskânı olmayan binaların çokluğu ve denetim yetersizliğinden dolayı ruhsatsız işyerlerinin bulunması, ruhsat alanların da faaliyetlerini değiştirmeleri. 2.Denetimlerin artması neticesinde ruhsatsız işyeri kalmaması ve ruhsat alanlardan faaliyet değiştirenlerin tespit edilmesi sağlanacaktır. 3.Artan nüfus sayısına bağlı olarak ruhsatsız faaliyet gösteren iş yerlerinin sayısının artması 4.Mahalle aralarında büyük baş ve küçük baş hayvan besiciliği yapılan yerlerin koku ve çevre kirliliği bakımından gelen şikayetler sonucunda konu ile ilgili çalışma başlatılması sağlanacaktır.						
İhtiyaçlar	Gerekli denetimlerin zamanında ve etkin yapılabilmesi için personel ve araç sayısının artırılması						

Sorumlu Birim	Park ve Bahçeler Müdürlüğü						
Amaç (A1)	SAĞLIKLI VE TEMİZ BİR ÇEVRE OLUŞTURMAK.						
Hedef H1.3)	Yeşil alan miktarını 5 yılda en az %12,5 artırmak ve mevcut alanların geliştirilmesi						
Performans Göstergeleri	2025	2026	2027	2028	2029	İzleme Sıklığı	Rap. Sıklığı
PG1.3.1. Aktif yeşil alan miktarı (m2)	20.000	25.000	30.000	35.000	40.000	3 Ayda Bir	6 Ayda Bir
PG1.3.2. Yeni park yapılarak parkların peyzaj ve dizayn yapılması (m2)	30.000	40.000	50.000	70.000	95.000	6 Ayda Bir	6 Ayda Bir
PG1.3.3. Çocuk oyun grubu alımı(Adet)	6	6	8	8	10	1 Yılda Bir	6 Ayda Bir
PG1.3.4. Spor aletleri alımı (Adet)	6	6	8	8	10	1 Yılda Bir	3 Ayda Bir
PG1.3.5. Fidan dikimi(Adet)	5.000	5.000	6.000	6.000	6.000	1 Yılda Bir	6 Ayda Bir
PG1.3.6. Oturma bankı ve piknik masası alımı (Adet)	100	100	120	150	250	Ayda Bir	3 Ayda Bir
PG1.3.7. Çim ekimi(m2)	20.000	20.000	30.000	40.000	45.000	Ayda Bir	Ayda Bir
PG1.3.8. Sulama aracı alımı(adet)			1			3 Yılda Bir	6 Ayda Bir
PG1.3.9. Traktör kepçe ve römork alımı	1					3 Yılda Bir	6 Ayda Bir
İşbirliği Yapılacak Birimler	Tüm Müdürlükler						
Riskler	1.Vasıflı işçi personel sayısındaki eksiklik 2.Olumsuz mali koşullar						
Faaliyet ve Projeler	1.İlçemiz sınırları içerisinde yapılacak ağaçlandırma çalışmaları ile 5 yılda750.000 m ² pasif yeşil alan oluşturulması 2.İlçemiz sınırları içerisinde 5 yılda 250.000 m ² yeni mahalle parkı ve cami çevre düzenlemeleri yapılması 3.İlçemiz sınırları içerisinde 5 yılda 100.000 m ² revize park çalışması yapılması 4.Yeni Park Projelerinin Hazırlanması Ve Yeni Park Alanlarının Oluşturulması 5.Mevcut bulunan aktif ve pasif yeşil alanların her türlü bakım hizmetlerinin yapılması						
Maliyet Tahmini	TL/5 YIL 300.000.000TL						
Tespitler	1.İmar planlarında küçük ölçekli yeşil alanların ayrılması çok parçalı ve dağınık alanların oluşmasına neden olmakta ve bu durum bakım hizmetlerini zorlaştırmaktadır. 2.Hızlı yapılaşma neticesinde yeni oluşan alanlarda ihtiyaçların karşılanabilmesi için düzenleme yapılması gerekli olmaktadır						
İhtiyaçlar	1.Halkın ihtiyaçlarına yönelik yeşil alanlar ve büyük rekreasyon alanları yapılabilmesi için ilgili müdürlüklerin koordineli çalışması sağlanarak farklı tasarım ve projeler yapılması 2.En az 50 yıllık şehir planı yapılmalıdır. 3.Alt yapı ve Üst yapı Planları arasındaki senkronizasyon sağlanarak mevcut şehirleşme bu yönde inşa edilmelidir. 4.Sosyal donatı, konut, ticaret alanı, rekreasyon alanları, yeşil alanlar vb. alanlar ihtiyaçlara cevap verebilecek nitelikte olmalıdır. 5.Yapım işlerinde oluşabilecek mülkiyet sorunları şehir planlaması aşamasında çözümlenmelidir. 6.Mevcut şehir planlamalarında, taşıt trafik planları etkin şekilde değerlendirilerek 50 yıllık vizyona uygun entegrasyon sağlanmalıdır.						

Sorumlu Birim	Özel Kalem Birimi						
Amaç (A1)	KURUMSAL KAPASİTENİN GELİŞTİRİLMESİ VE HİZMET KALİTESİNİN ARTIRILMASI						
Hedef (H1.4)	Demokratik katılımın halkın tümüne yayılması ile hizmet kalitesinin artırılması.						
Performans Göstergeleri	2025	2026	2027	2028	2029	İzleme Sıklığı	Rap. Sıklığı
PG 1.4.1 Halk günü buluşmaları sayısı	35	35	35	35	35	6 Ayda Bir	6 Ayda Bir
PG1.4.2 Sivil Toplum Buluşmalarında gerçekleşen proje sayısı	20	20	20	20	20	6 Ayda Bir	6 Ayda Bir
PG1.4.3. Kurum ve kuruluş temsilcileri ile yapılan toplantı/görüş me sayısı	80	80	85	90	110	6 Ayda Bir	6 Ayda Bir
PG14.4. Resmi Kurum ve Kuruluşlarında gerçekleşen Proje sayısı	1	1	1	1	1	6 Ayda Bir	6 Ayda Bir
PG1.4.5. Muhtar toplantıları sayısı	15	15	15	20	30	6 Ayda Bir	6 Ayda Bir
İşbirliği Yapılacak Birimler	<ol style="list-style-type: none"> 1. Kültür İşleri Müdürlüğü 2. Ulaşım Hizmetleri Müdürlüğü 3. Fen İşleri Müdürlüğü 4. Park ve Bahçeler Müdürlüğü 5. Temizlik İşleri Müdürlüğü 6. Plan Proje Müdürlüğü 7. Zabıta Müdürlüğü 8. İmar Müdürlüğü 9. Mali Hizmetler Müdürlüğü 10. Destek Hizmetleri Müdürlüğü 						
Riskler	<ol style="list-style-type: none"> 1. Sosyal medya kullanan vatandaşların verimli kullanamamaları 2. Maliyet/Teknik altyapı problemi 3. Üretilen projelerin uygulama sürecindeki aksaklıklar. 						
Faaliyet ve Projeler	<ol style="list-style-type: none"> 1. Halk günü buluşmalarının ve muhtarlarla toplantıların organize edilmesi. 2. STK, Kamu Kurum ve Kuruluşları ile toplantıların yapılması. 3. Sosyal medya buluşmalarının organizasyonu. 						
Maliyet Tahmini	175.000.000,00TL/5 YIL						
Tespitler	<ol style="list-style-type: none"> 1. Demokratik katılım halkın tümüne yaygınlaştırılacaktır. 2. Vatandaşlar belediye hizmetlerinden daha kolay faydalanacaktır. 						
İhtiyaçlar							

Sorumlu Birim	Su ve Kanalizasyon Müdürlüğü						
Amaç (A1)	İLÇEMİZE SAĞLIKLI, TEMİZ VE SU SIKINTILARINI GİDERECEK ORTAM OLUŞTURMAK.						
Hedef (H1.5)	Su Sıkıntımızın Yeni Kuyu ve Almaya Çalıştığımız Önlemlerle İlçemizde 5 yıl içerisinde vatandaş memnuniyetini en az %80 seviyelerine çıkarmak.						
Performans Göstergeleri	2025	2026	2027	2028	2029	İzleme Sıklığı	Rap. Sıklığı
PG1.5.1. Yeni Su Kuyuları	1.293,605	1.560.050	1.904.820	2.520.606	2.685.606	İhale	İhale
PG1.5.2. Alt Yapı Çalışmaları ve Tahmini maliyeti	50 MİLYON	50 MİLYON	50 MİLYON	50 MİLYON	50 MİLYON	İhale	İhale
PG1.5.3. Su Depolarının Temizlenmesi ve klorlanması	SÜREKLİ	SÜREKLİ	SÜREKLİ	SÜREKLİ	SÜREKLİ	Sürekli	Sürekli
PG1.5.4. Şehir İçme Suyu Hattı (Metre/Yıl)	20.000	20.000	20.000	20.000	20.000	İhale	İhale
PG1.5.5. Hilal masaya gelen şikâyet sayısı (su patlağı-kanal arızası abone karthı sayaç ve kesinti))	1050	900	850	650	400	Hergün	Hergün
İşbirliği Yap. Birimler	Tüm Müdürlükler						
Riskler	Vatandaşların Su Kullanım Sıkıntısı Bilincinin Yetersiz Olması.						
Faaliyet ve Projeler	<ol style="list-style-type: none"> İlçemiz genelinde cadde ve sokaklarda oluşan su patlaklarının giderilmesi Bahçe kullanımının vatandaşlara yanlış olduğunu ilçemizin ilerleyen yıllarda su sıkıntısı yaşayacağını bilgilendirmesi Halk sağlığını tehdit eden haşerelere karşı mevsim sıcaklıklarının arttığı dönemlerde içme ve isale hattının değiştirilmesi Ülkemiz su kaynaklarından faydalanmak, zararlarından korunmak, bilim ve tekniğe uygun olarak, milli menfaatlerimizi gözeterek bir yaklaşımla su kaynaklarımızın geliştirilmesini sağlamaktır Hayatın temel unsuru olan suyu, ihtiyaç duyulduğu yer ve zamanda, yeterli miktar ve kalitede hazır bulundurabilmek, zararlarından insanlarımızın can ve mallarını korumak. 						
Maliyet Tahmini	250.000.000 TL/5 YIL						
Tespitler	<ol style="list-style-type: none"> Vatandaşların su kullanım bilincinin yetersiz olması. Hatalı su kullanımının olması Bahçe kullanımı 						
İhtiyaçlar	<ol style="list-style-type: none"> Su kullanım bilincini artırmaya yönelik faaliyetlerin artırılması. Zabıta ekiplerinin ve görevli personellerin vatandaşları uyarması. Yönetim planlarını belirli aralıklarla revize edilmesi. 						

Sorumlu Birim	Fen İşleri Müdürlüğü						
Amaç (A1)	YÜKSEK YAŞAM KALİTESİNE SAHİP DEĞERLER ÜRETEN BİR ŞEHİR OLUŞTURMAK						
Hedef H1.6)	Yol ve tretuvar ağının ham yola oranını %80'nin üzerine çıkarmak.						
Performans Göstergeleri	2025	2026	2027	2028	2029	İzleme Sıklığı	Rap. Sıklığı
PG1.6.1. Sıcak asfalt	30.000 ton	35.000 ton	40.000 ton	45.000 ton	50.000 ton	Ayda Bir	6 Ayda Bir
PG1.6.2. Soğuk asfalt (m ²)	4.810.000	5.100.000	5.450.000	5.900.000	6.300.000	Ayda Bir	6 Ayda Bir
PG1.6.3. Bordür yapımı (mt)	25.000	30.000	35.000	40.000	50.000	Ayda Bir	6 Ayda Bir
PG1.6.4. Parke yapımı(m ²)	90.000	100.000	120.000	150.000	180.000	Ayda Bir	6 Ayda Bir
PG1.6.5. Yol açımı(m ²)	1.300.000	1.350.000	1.400.000	1.450.000	1.500.000	Ayda Bir	6 Ayda Bir
İşbirliği Yapılacak Birimler	1. Tüm Müdürlükler						
Riskler	<ol style="list-style-type: none"> 1. Personel sayısının yetersiz olması 2. İş programında yapılan değişiklikler 3. Kurumların görev ve sorumluluk alanlarına müdahalede geç kalması. 4. Altyapı kuruluşlarının hatlarının sayısal olarak haritalarının bulunmaması 5. Proje üzerinde işaretlenen alanların uygulama alanı ile farklılık göstermesi 6. İş Makinaları yetersiz olması 						
Faaliyet ve Projeler	<ol style="list-style-type: none"> 1. Ham yolların asfalt serilecek ya da kilitli parke yapılacak hale getirilmesi 2. Beş yılda en az 225.000 ton sıcak asfalt ile yol yapılması 3. Beş yılda en az 715.000 m² parke döşenmesi 4. Beş yılda en az 200.000 mt bordür döşenmesi 5. Aşırı deforme olan yolları asfalt ya da kilitli parke ile tam kaplama yapmak, noktasal boyutlu hasarlı alanlarda yama çalışması yapılması 6. Beş yılda en az 250.000 m² yeni yol açılması 7. Meydan Projesi 2026-2028 8. Yöresel Lezzetler 2024-2025 9. Tabiat Parkı 2024-2028 10. Hilal Evler 2025-2026 11. Aş Evi 2026-2027 12. Yeni Terminal 2026-2028 13. Mahallelerin yol ve Kaldırım 2024-2028 14. Ankara-Sivas Yolu 2026-2027 15. Eski Yozgat Yolu 2025 16. İki Ara Yolu 2025 17. Sanayi İçi 2026 18. TOKİ Etrafı 2024 19. 30 Metrelik Çevre Yolu 2025 20. Kültür Merkezi 2027-2028 21. Baba Oğul Parkı 2027 						
Maliyet Tahmini	1.212.000,000.00 /5 YIL						
Tespitler	<ol style="list-style-type: none"> 1. Engelli insanlar için yolların az olması 2. Eskiyen ve yıpranan tretuvarlar 						
İhtiyaçlar	<ol style="list-style-type: none"> 1. Engelli bireyler için standartlara uygun yolların artırılması. 2. Eskiyen ve yıpranan tretuvarların onarılması ve artırılması. 3. Araç Filosunun güçlendirilmesi 						

Sorumlu Birim	Ulaştırma Hizmetleri Müdürlüğü						
Amaç (A1)	Sürdürülebilir ve erişilebilir bir ulaşım ağı kurmak						
Hedef (H1.7.1)	Şehir içinde ulaşımın ve erişimin, dezavantajlı gruplara yönelik standartlara uygun hale getirilmesi						
Performans Göstergeleri	2025	2026	2027	2028	2029	İzleme Sıklığı	Rap. Sıklığı
PG1.7.1.1. Otobüs duraklarının yapılması Belediye imkanları ve sponsorlar aracılığıyla	5 ADET	5 ADET	5 ADET	5 ADET	5 ADET	Sürekli	Sürekli
PG1.7.1.2. Dolmuş durak yerlerinin levhalarının yaptırılması	5 ADET	5 ADET	5 ADET	5 ADET	5 ADET	Sürekli	Sürekli
PG1.7.1.3. Hat dışı Otobüs Alımı Adet/Yıl	1						
PG1.7.1.4. Ulaşım Hizmetleri Birimindeki Araçlarla İlçemizdeki Okulların Faaliyetlerinde Yardımcı Olunması	Sürekli	Sürekli	Sürekli	Sürekli	Sürekli	Sürekli	Sürekli
PG1.7.1.5. Ulaşım Hizmetleri Birimindeki araçlarla diğer kamu kurum kuruluşlarının talepleri ile vatandaşların düğün, cenaze hizmetlerinde Halkımıza yardımcı olunması	Sürekli	Sürekli	Sürekli	Sürekli	Sürekli	Sürekli	Sürekli
PG1.7.1.6. Ulaşım Hizm. Birimindeki Araçlarla Sorgun Belediyespor Faaliyetlerinde Yardımcı Olunması	Sürekli	Sürekli	Sürekli	Sürekli	Sürekli	Sürekli	Sürekli
PG1.7.1.7. Şehir İçi Yolcu Taşımacılığı Hizmetinin Ulaşım Hizmetleri Birimindeki Araçlarla Belediyemiz Tarafından yürütülmesi	Sürekli	Sürekli	Sürekli	Sürekli	Sürekli		
PG1.7.1.8. Şehir İçi Yolcu Taşımacılığı Güzergah Hatlarının Belediyemiz Bünyesinde Yürütülmesi ve Araç alımı	2	1	1	1	1		
PG1.7.1.9. Kültür Müdürlüğünün Sosyal Etkinliklerinde Faaliyet Gösterilmesi	Sürekli	Sürekli	Sürekli	Sürekli	Sürekli		
PG1.7.1.10. Yol boya ekiplerince yaya ve kasis geçişlerinin boyanması	Sürekli	Sürekli	Sürekli	Sürekli	Sürekli		
PG1.7.1.11.Cadde çizgi ve park işaretlerinin yapılması	Sürekli	Sürekli	Sürekli	Sürekli	Sürekli		
PG1.7.1.12. Müdürlüğümüz tarafından yıl içerisinde yapılan bütün faaliyetlerin hazırlanıp Başkanlık Makamına sunulması	1	1	1	1	1		
PG1.7.1.13. Müdürlüğümüz bünyesinde bulunan araçların tamir ve bakımı	Periyodik	Periyodik	Periyodik	Periyodik	Periyodik		
PG1.7.1.14. Birim Bütçesinden Birimin İhtiyacı Olan Mal ve Hizmet Alımlarının Yapılarak Hizmet Devamlılığının Sağlanması	Sürekli	Sürekli	Sürekli	Sürekli	Sürekli		
PG1.7.1.15. Dilekçelere ve CİMER Müracaatlarına Hızlı Bir Şekilde Posta ve Elektronik Ortamda Cevap Verilmesi	Sürekli	Sürekli	Sürekli	Sürekli	Sürekli		

Sorumlu Birim	Ulaştırma Hizmetleri Müdürlüğü-Bilgi İşlem Birimi						
Amaç (A1)	Gelişen bilgi teknolojisini takip ederek kurumun ihtiyaç duyduğu gereksinimleri sağlamak.						
Hedef (H1.7.2)	Vatandaşın en iyi hizmeti alması için gerekli teknolojik gereksinimi temin etmek.						
Performans Göstergeleri	2025	2026	2027	2028	2029	İzleme Sıklığı	Rap. Sıklığı
PG1.7.2.1. Bilgi İşlem Merkezi olarak iç ve dış birimlerdeki bilgisayar, yazıcı, tarayıcı, kameraların ve çeşitli malzemelerin gerekli olan hallerde bakım onarım ve tamiri yapmak	Sürekli	Sürekli	Sürekli	Sürekli	Sürekli		
PG1.7.2.3. Her gün sonunda Belediye otomasyon sisteminin ve Güvenlik cihazın yedekleri alınarak olası arıza durumlarında veri kaybının en aza inmesini sağlamak	Sürekli	Sürekli	Sürekli	Sürekli	Sürekli		
PG1.7.2.4. Bilgi işlem merkezi bünyesinde 6 adet sunucu bu sunucunun içerisinde sanal makineler bulunmaktadır. Bu sunucuların ve sanal makinelerin sayesinde belediyede kullanılan Belediye otomasyon programı, Netcad programı, Rehber programı, Encümen ve Meclis işlerinin takibi, Veraset işlerinin takibi, Personel giriş çıkış takiplerini ve İp telefonların kontrolünü sağlamak.	Sürekli	Sürekli	Sürekli	Sürekli	Sürekli		
PG1.7.2.5. Personellere, bilgisayar programları konusunda teknik destek ve bilgilendirme yapmak.	Sürekli	Sürekli	Sürekli	Sürekli	Sürekli		
PG1.7.2.6 İlçe merkezinde halkın yoğun olarak kullandığı meydana bedava internet kullanımının sağlanması	Sürekli	Sürekli	Sürekli	Sürekli	Sürekli		
PG1.7.2.7 Belediyenin iç ve dış birimlerinde kullanılan yazılım ve programların lisanslı olması ve gereken yerlerde alternatif ücretsiz yazılımların kullanmak	Sürekli	Sürekli	Sürekli	Sürekli	Sürekli		
PG1.7.2.8 Kısa süreli elektrik kesintilerinde Elektrik birimi ekiplerince ile koordineli çalışarak jeneratör ve UPS cihazları sayesinde sistemin çalışmaya devam etmesini sağlamak		Sürekli	Sürekli	Sürekli	Sürekli	Sürekli	
PG1.7.2.9 Yeni alınan ,görev yeri değişen personellerin EBYS de kullanıcı bilgilerini sisteme tanımlamak ve yetkilerini vermek veya güncellemek		Sürekli	Sürekli	Sürekli	Sürekli	Sürekli	
PG1.7.2.10 Yeni alınan personellere EBYS hakkında eğitimler vermek		Sürekli	Sürekli	Sürekli	Sürekli	Sürekli	
PG1.7.2.11 Yeni atanan müdürler veya süresi dolan e-imza kartlarının kamu sertifikasyon merkezine başvurusunu yapmak ve alımını sağlamak		Sürekli	Sürekli	Sürekli	Sürekli	Sürekli	

Sorumlu Birim	Ulaştırma Hizmetleri Müdürlüğü-Geçici Hayvan Bakım evi						
Amaç (A1)	Canlı dostlarımıza güvenli bir yaşam alanı oluşturmak.						
Hedef (H1.7.3)	İçerimizde bilinçsizce canlılarımızın sokağa salınmasını engellemek.						
Performans Göstergeleri	2025	2026	2027	2028	2029	İzleme Sıklığı	Rap. Sıklığı
PG1.7.3.1 Kısırlaştırma	Mayıs-Haziran-Temmuz-Ağustos	Mayıs-Haziran-Temmuz-Ağustos	Mayıs-Haziran-Temmuz-Ağustos	Mayıs-Haziran-Temmuz-Ağustos	Mayıs-Haziran-Temmuz-Ağustos	Mayıs-Haziran-Temmuz-Ağustos	
PG1.7.3.2 Mama ve Su	Sürekli	Sürekli	Sürekli	Sürekli	Sürekli	Sürekli	
PG1.7.3.3 Temizlik	Sürekli	Sürekli	Sürekli	Sürekli	Sürekli	Sürekli	
PG1.7.3.4 Sahiplendirme	Talebe göre	Talebe göre	Talebe göre	Talebe göre	Talebe göre	Talebe göre	
PG1.7.3.5 Aşılama	Mayıs-Haziran-Temmuz-Ağustos	Mayıs-Haziran-Temmuz-Ağustos	Mayıs-Haziran-Temmuz-Ağustos	Mayıs-Haziran-Temmuz-Ağustos	Mayıs-Haziran-Temmuz-Ağustos	Mayıs-Haziran-Temmuz-Ağustos	
PG1.7.3.6 Tedavi	Hasta hayvan olduğunda	Hasta hayvan olduğunda	Hasta hayvan olduğunda	Hasta hayvan olduğunda	Hasta hayvan olduğunda	Hasta hayvan olduğunda	
PG1.7.3.7 İhbar ve Şikayet	Sürekli	Sürekli	Sürekli	Sürekli	Sürekli	Sürekli	
PG1.7.3.8 Uyuz ve Dış Parazit İlaçlama	Sürekli	Sürekli	Sürekli	Sürekli	Sürekli	Sürekli	
PG1.7.3.9 Bakımevi Dezenfeksiyonu	Ay da bir	Ay da bir	Ay da bir	Ay da bir	Ay da bir	Ay da bir	
Sorumlu Birim	Ulaştırma Hizmetleri Müdürlüğü-Makine İkmal						
Amaç (A1)	En iyi ekipmanlarla en kısa sürede arızaları gidermek.						
Hedef (H1.7.4)	Kurumumuza ait araçları aktif ve çalışır halde tutmak.						
Performans Göstergeleri	2025	2026	2027	2028	2029	İzleme Sıklığı	Rap. Sıklığı
PG1.7.4.1 Ulaşım Hizmetleri Müdürlüğüne ait araçların tamir bakımının yapılması, Belediyemize ait araçların talepleri doğrultusunda tamir bakımının yapılması ve parça temini gerekiyorsa sağlanması		Sürekli	Sürekli	Sürekli	Sürekli	Sürekli	Sürekli
İşbirliği Yapılacak Birimler	1. Tüm birimler						
Riskler	1.						
Faaliyet ve Projeler	1.						
Maliyet Tahmini	TL/5 YIL						
Tespitler							
İhtiyaçlar	1.						

Sorumlu Birim	İTFAİYE MÜDÜRLÜĞÜ						
Amaç (A1)	AFETLERE VE ACIL DURUMLARA YÖNELİK FAALİYETLER SÜRDÜRÜLECEK						
Hedef (H1.8)	İTFAİYE HİZMETLERİ FAALİYETLERİ						
Performans Göstergeleri	2025	2026	2027	2028	2029	İzleme Sıklığı	Rap. Sıklığı
PG1.8.1. Merdivenli araç alımı ve araçları yenilemek, kullanıma elverişli hale getirmek ve bakımlarını yapmak	6.329.606	8.564.606	9.804.606	11.044.606	12.294.606	Ayda Bir	3 Ayda Bir
PG1.8.2. Yangın ve tatbikatlarda kullanılmak üzere yangın söndürme cihazı alımı	30.000	35.000	40.000	43.900	47.600	Ayda Bir	3 Ayda Bir
PG1.8.3. İntihar olaylarında Atlama yatağı ve trafik kazalarında kullanılmak üzere kaldırma yastığı alımı	1.194.800	1.320.800	1.427.800	1.545.800	1.763.800	Ayda Bir	3 Ayda Bir
PG1.8.4. Personelin arama kurtarma eğitimi alması	38.296	44.378	50.260	55.917	61.324	Ayda Bir	3 Ayda Bir
İşbirliği Yap. Birimler	Tüm Müdürlükler						
Riskler	1. Araç ve personel yetersizliği						
Faaliyet ve Projeler	<ol style="list-style-type: none"> İtfaiyenin olay yerine mümkün olan en kısa sürede intikalinin sağlanması, itfaiye hizmetlerine yönelik denetim, eğitim ve tatbikat sayısının artırılması, itfaiye hizmetlerinin etkinliği ve kalitesinin artırılması planlanmaktadır. Baca zehirlenmelerinin önüne geçmek amacıyla her yıl talep doğrultusunda baca denetlemesi ve temizliği hizmeti verilmesi ve kamuoyu bilgilendirmesi yapılması Yangına karşı önlemler konusunda işyeri ve kuruluşları denetlemek, bu konularda mevzuatın öngördüğü raporları vermek ve görüş bildirilmesi Afet ve acil durumlara müdahale kapasitesini geliştirmek ve bu tür durumlara karşı dirençli (hazırlıklı) olmak. İtfaiye personelinin her an yangın ve afetlere karşı hazırlıklı olmalarını ve yangın anında doğru davranış tarzlarının kazandırılması ile yangınla mücadele, söndürme ve kurtarma konusunda eğitimler vermek hedeflenmektedir. Yangın ve tüm acil durumlarda can ve mal kaybının en aza indirilmesi planlanmaktadır. 						
Maliyet Tahmini	5 YIL/Tahmini Maliyet 25.000.000						
Tespitler	<ol style="list-style-type: none"> Vatandaşlarımızın yangın ve afet bilincinin yetersiz olması. Resmi ve tüm kurumlarda yangın bilincini artırmaya yönelik eğitim ve tatbikatlar yapılması birim içi ve dışı koordineli çalışma yapılabilmesi Tüm özel ve kamu binalarında bulunan yangın merdivenlerinin amacı dışında kullanılması Araç, personel sayısı, ekipman vb. durumlardan dolayı yönetim planlarında oluşan değişiklikler. 						
İhtiyaçlar	<ol style="list-style-type: none"> Yangın ve Afet bilincini artırmaya yönelik faaliyetlerin artırılması. Birimimizin etkinliğinin sürdürülmesi için model yılı eski olan araçların ivedi yenileştirme ve onarım faaliyetlerinin yapılması Periyodik olarak işyeri ve kuruluşları yangın yönünden denetlemek ve görüş bildirilmesi Yüksek katlı binalarda yangın söndürme, kurtarma ve tahliye işlemleri için en az 30 m merdivenli bir araç alınması, intihar vakaları ve yangında tahliye işlemleri için atlama yatağı alınması ve trafik kazalarında kullanılmak üzere kaldırma yastığı alımı 37 m merdivenli aracın bakım ve onarımının yapılması Personel sayısı yönünden şoför ve itfaiye eri takviyesi yapılması 						

Sorumlu Birim	İmar ve Şehircilik Müdürlüğü						
Amaç (A1)	YÜKSEK YAŞAM KALİTESİNE SAHİP DEĞERLER ÜRETEN BİR ŞEHİR OLUŞTURMAK						
Hedef (H1.9)	İmar mevzuatına uygun olarak mevcut planlı yerleşim oranını 5 yılda en az %4 artırmak.						
Performans Göstergeleri	2025	2026	2027	2028	2029	İzleme Sıklığı	Rap. Sıklığı
PG1.9.1. Ruhsat sayısı	13.750	15.150	16.550	17.950	19.350	Ayda Bir	6 Ayda Bir
PG1.9.2. İmar uygulamaları kapsamında düzenlemeye giren toplam alan (ha)	560	700	710	720	730	Ayda Bir	6 Ayda Bir
PG1.9.3. Kamulaştırma Uygulamaları Kapsamında Gelen Dilekçe Sayısı	2.278	2.578	2.928	3.278	3.578	Ayda Bir	6 Ayda Bir
PG1.9.4. Tespit edilen ve işlem yapılan yıllık kaçak yapı sayısına göre uygun hale getirilme oranı	% 46	% 50	% 54	% 56	% 60	Ayda Bir	6 Ayda Bir
PG1.9.5. İmar Planı Yapımı ve Değişikliği Toplam Alanı (ha)	617	787	927	1.072	1.132	Ayda Bir	6 Ayda Bir
İşbirliği Yapılacak Birimler	1.Plan ve Proje Müdürlüğü 2.Zabıta Müdürlüğü 3.Emlak Servisi 4.Yapı Kontrol Servisi 5.Yazı İşleri Müdürlüğü 6.Destek Hizmetler Müdürlüğü 7. Fen İşleri Müdürlüğü 8. Mali Hizmetler Müdürlüğü 9. Park ve Bahçeler Md. 10.Zabıta Müdürlüğü 11. Hukuk Servisi						
Riskler	1. İmar barışı vb. uygulamalar 2. İlgili yönetmelik ve projeye aykırı yapılan imalatlar 3.Ekonomik kriz 4.Kaçak yapılaşmalar 5.Yeni bağlanan mahalleler 6.Cimer Şikayetleri 7.Kamulaştırmalar						
Faaliyet ve Projeler	1. Mimari Proje kontrolü, Statik Proje kontrolü, elektrik tesisat proje kontrolü, mekanik tesisat proje kontrolü, Asansör kontrolü ve kullanım izin belgesi verilmesi, yapı denetim/hak ediş kontrolü, zemin etüt kontrolü, aplikasyon/plankote verilmesi, yapı ruhsatı düzenlenmesi, yapı kullanma izin belgesi (iskân ruhsatı) düzenlenmesi 2.İmar uygulamaları, Planlama (analiz, sentez ve değerlendirme-gelişme senaryoları ve politikaları- sosyoekonomik mekânsal ve çevresel kararların belirlenmesi) çalışmaları, 3.Kentsel Dönüşüm çalışmaları 4.Kamulaştırma işlemlerinin yapılması. 5.Denetimler sonucunda imar kanunu gereğince gerekli işlemlerin yapılması 6.18.madde tamamlanması 7.Revizyon İmar Planı 8.Jeolojik etütler						
Maliyet Tahmini	TL/5 YIL						
Tespitler	1.İmar affi uygulamalarının suiistimal edilmesi 2.Yapıların yerinde projelerine aykırı şekilde yapılması 3.Kanun ve yönetmeliklerin güncellenmemesi ve yetersizliği 4.Siyasi değişimler 5.Sigara yasağının çıkması ile dükkân önlerine izinsiz sundurmalar yapılması						
İhtiyaçlar	1.Müteahhit ve ustaların yönetmelikler ve proje uygulamaları hakkında bilgilendirilmesi 2.İlçenin büyüklüğüne göre Ekip ve personel yetersizliği 3.İmar planı ve uygulaması bulunmayan mahallelerde bu uygulamaların yapılması 4.Çalışmalara altlık oluşturacak analizler 5.Şehir geneline yönelik yapılmış üst ölçekli planlar ve kararlar.						

Sorumlu Birim	Mali Hizmetler Müdürlüğü						
Amaç (A1)	KURUMSAL KAPASİTENİN GELİŞTİRİLMESİ VE HİZMET KALİTESİNİN ARTIRILMASI						
Hedef (H1.10)	Gelir-Gider dengesi ile sürdürülebilir mali yapının oluşturulması						
Performans Göstergeleri	2025	2026	2027	2028	2029	İzleme Sıklığı	Rap. Sıklığı
PG1.10.1. Tahsilatın tahakkuka oranı(%)	70	75	80	82	85	3 Ayda Bir	6 Ayda Bir
PG1.10.2. Öz gelirlerin toplam gelirler içindeki oranı(%)	60	68	69	70	71	3 Ayda Bir	6 Ayda Bir
PG1.10.3. Belediyenin toplam borcunun gerçekleşen bütçe gelirlerine oranı(%)	7	6	5	5	5	3 Ayda Bir	6 Ayda Bir
PG1.10.4. Elektronik hizmetler üzerinden yapılan tahsilat miktarının diğer tahsilat kanallarına oranı(%)	12	13	14	15	16	3 Ayda Bir	6 Ayda Bir
PG1.10.5. E-ihale ile gerçekleştirilen ihalelerin tüm ihalelere oranı	10	20	30	50	70	6 Ayda Bir	6 Ayda Bir
İşbirliği Yap. Birimler	Tüm Müdürlükler						
Riskler	<p>1.Yatırım konusunda bölge halkı beklentilerinin yüksek olması</p> <p>2.Mükellef sicil kayıtlarındaki iletişim bilgilerinin eksik olması</p> <p>3.Emlak alım/satım bildiregelerinin mükellefler tarafından belediyeye bildirilmemesi</p> <p>4.Ekonomik yapının düzensizliği</p> <p>5.Bölge halkı belediyeye olan borçları konusunda duyarsız olması</p>						
Faaliyet ve Projeler	<p>1.Bütçe hazırlık çalışmaları titizlikle yapılacak, denk ve gerçekleştirme oranı yüksek bir bütçe politikası izlenecektir.</p> <p>2.Kaynaklarımız verimli ve etkin kullanılacak, tasarruf tedbirlerine titizlikle uyulacak, zorunlu olmadıkça demirbaş eşya alınmayacak, tüketim malları tasarruflu bir şekilde kullanılacak.</p> <p>3.Kayıt dışı olan alacaklarımızla ilgili paydaş kurumlarla koordineli çalışılarak tespit edilen mükelleflerimize ait bilgiler kaydedilip tahakkukları yapılacaktır.</p> <p>4.Tahsilatı gecikmiş alacaklarımızın takibi daha titiz bir şekilde yapılarak tahsilat oranı artırılacaktır.</p> <p>5.Mükellef beyanlarının tekrardan incelenerek taşınmazların, tek tek bağımsız bölümler ve müstakil konutların cins, sınıf, cadde ve sokak tasniflerinin yapılarak düzeltilmesi</p> <p>6.E-doğrudan temin uygulamasının geliştirilmesi ve yaygınlaştırılması.</p>						
Maliyet Tahmini	TL/ 5 YIL						
Tespitler	<p>1.İstenilen verilere sağlıklı ulaşamama, veri eksikliği</p> <p>2.Elektronik eksiltme ile tasarrufun sağlanması</p>						
İhtiyaçlar	<p>1.Şeffaflık, Tasarruf, İhalelere katılımın artırılması rekabetin sağlanması,</p> <p>2.Harcamalarda verimliliği ve etkinliği artırmak,</p> <p>3.Satın alma maliyetlerinin düşürülmesi.</p>						

Sorumlu Birim	Kültür ve Sosyal İşler Müdürlüğü							
Hedef Kartları Amaç (A1)	KURUMSAL KAPASİTENİN GELİŞTİRİLMESİ VE HİZMET KALİTESİNİN ARTIRILMASI							
Hedef (H1.11.1)	Küresel ortaklıkların geliştirilmesi, hizmet kalitesinin artırılması, belediye faaliyetlerinin tanıtımı ve bölge halkının memnuniyet oranının %80 seviyesine yükseltilmesi							
Performans Göstergeleri	2025	2026	2027	2028	2029	İzleme Sıklığı	Rap. Sıklığı	
PG1.11.1.1 Sosyal medya takipçi sayısı (Kişi)	16000	18000	21000	23000	25000	Ayda Bir	6 Ayda Bir	
PG1.11.1.2. Anketlere katılan kişi sayısı	70.000	72.000	75.000	80.000	85.000	Ayda Bir	6 Ayda Bir	
PG1.11.1.3. Hizmet masası başvuru sayısı	210.000	285.000	360.000	435.000	510.000	Ayda Bir	6 Ayda Bir	
PG1.11.1.4. Gezici araca ulaşan kişi sayısı	3.000	7.000	12.000	16.000	20.000	Ayda Bir	6 Ayda Bir	
PG1.11.1.5. Yıllık Gerçekleşen Faaliyet ve proje sayısı (Adet)	13	20	27	34	41	6 Ayda Bir	6 Ayda Bir	
İşbirliği Yapılacak Birimler	Tüm Müdürlükler							
Riskler	1.Ankete katılan vatandaşların yapılan çalışmalardan haberdar olmaması 2.Vatandaşların tamamının sosyal medya kullanmaması/verimli kullanamamaları 3.Ekonomik gelişmeler/Maliyet/Teknik altyapı problemi 4.Personel sayısındaki eksiklik 5.Ulusal ve uluslararası dış politikadaki değişimler							
Faaliyet ve Projeler	1.Online anket / Saha çalışmaları yapmak 2.Gezici hizmet masası oluşturmak 3.Şehrin çeşitli noktalarına kamera veya mobil cihazlar ile kamera, ses sistemi kurarak istek ve şikâyetlerin dinlenmesi 4.Halkla ilişkiler faaliyetlerini artırmak. 5.Yeni kardeş şehir anlaşmalarının yapılması 6.Ortak hizmet projelerinin ve faaliyetlerinin yürütülmesi 7.Uluslararası kuruluşlara yeni üyeliklerin gerçekleştirilmesi 8.Şehir ortaklığı sisteminin geliştirilmesi amacıyla merkezi ve yerel yönetimin destekleriyle üniversite, STK, iş dünyası ve yönetim birimlerinin işbirliği faaliyetleri							
Maliyet Tahmini	80.454.288,00 TL/5 YIL							

Amaç (A1)	GENÇLERE SPOR ALIŞKANLIĞI KAZANDIRMAK, İNSANİ VE MİLLÎ DEĞERLERE SAHİP, SAĞLIKLI BİREYLERİN YETİŞMESİNE KATKI SAĞLAMAK							
Hedef (H1.11.2)	İlçemizdeki Tüm Okullarda Her Eğitim ve Öğretim Yılında Uygulanan "Sorgun Değerler Eğitimi Programı"nın Devamlılığının Sağlanması							
Performans Göstergeleri	2025	2026	2027	2028	2029	İzleme Sıklığı	Rap. Sıklığı	
PG1.11.2.1. Etkinlik Sayısı(Adet)	244	269	294	319	344	6 Ayda Bir	6 Ayda Bir	
Sorumlu Birim	Kültür İşleri Müdürlüğü							
İşbirliği Yapılacak Birimler	Tüm Müdürlükler							

Riskler	1.Program ortağı olan Kurumlardan birinin çekilmesi 2.Her yıl aynı projelerin devamı (durağanlık) 3.Müfredat değişimi
Faaliyet ve Projeler	1.Türkiye’de alanının en kapsamlı programı olan Sorgun Değerler Eğitimi Programı kapsamında evrensel değerler üzerine Sorgun İlçesinde öğrenim gören öğrencilere yönelik etkinlikler düzenlenecektir. 2.Milli Eğitim Bakanlığının “Eğitim 2023 Vizyonu”nda da işaret edilen ve herile kazandırılması önerilen Doğa Okulu uygulamasına örnek teşkil eden Sille Tabiat Okulu bünyesinde etkinlikler düzenlenecektir. 3.Milli Eğitim Bakanlığının “Eğitim 2023 Vizyon Belgesi”nde de yer alan, genelde Sorgun halkının, özelde öğrencilerimizin gelişimlerine katkı sunması hedeflenen, Robotik Kodlama ve İnovasyon, Seramik (Çini), Ahşap ve Metal, Resim ve Kağıt Katlama gibi çalışmaların yapılacağı “Sanat ve Tasarım Atölyeleri” bünyesinde.etkinlikler düzenlenecektir. 4.Sorgun Belediyesi KOP Çocuk Kütüphanesi bünyesinde 4-10 yaş grubu çocuklara yönelik etkinlikler düzenlenecektir. 5.Trafikte bilinçli ve saygılı bir nesil oluşumuna katkı sunabilmek adına, Trafik Eğitim Parkı bünyesinde öğrencilere yönelik trafik eğitimleri düzenlenecektir
Maliyet Tahmini	100.000.000 TL/5 YIL

Amaç (A1)	GENÇLERE SPOR ALIŞKANLIĞI KAZANDIRMAK, İNSANİ VE MİLLÎ DEĞERLERE SAHİP, SAĞLIKLI BİREYLERİN YETİŞMESİNE KATKI SAĞLAMAK						
Hedef (H1.11.3)	Sosyal ve Sportif Etkinliklere Katılımın artırılması ve 5 yılda en az 25 milli sporcu yetiştirilmesi						
Performans Göstergeleri	2025	2026	2027	2028	2029	İzleme Sıklığı	Raporlama Sıklığı
PG1.11.3.1. Yaz ve Kış Spor Okullarına katılan öğrenci sayısı	148.000	176.000	204.000	232.000	260.000	Ayda Bir	6 Ayda Bir
PG1.11.3.2. Yetiştirilen Lisanslı Sporcu Sayısı	57.750	58.550	59.400	60.300	70.000	Ayda Bir	6 Ayda Bir
PG1.11.3.3. Ulusal ve Uluslararası Müsabakalarda Dereceye Giren Sporcu Sayısı	310	375	442	510	580	Ayda Bir	6 Ayda Bir
PG1.11.3.4. Yetiştirilen milli sporcu sayısı	86	90	93	100	105	Ayda Bir	6 Ayda Bir
Sorumlu Birim	Kültür İşleri Müdürlüğü						
İşbirliği Yapılacak Birimler	Tüm Müdürlükler						
Riskler	1.Yapılacak yatırımlara kullanıcıların yeterli ilgiyi göstermemeleri 2.Mali Problemler						
Faaliyet ve Projeler	1.Mevcut spor alan ve yapılarının konfor şartlarının iyileştirilmesi 2.Spora ilgi çekecek metot ve projelerin geliştirilmesi ve uygulanması 3.Alişveriş Merkezlerinde tanıtım stantlarının açılması 4.Sporcu Yetenek Testlerinin yapılması 5.Sporcu seçme ve yetiştirme merkezinin faaliyete geçirilmesi 6.Amatör spor kulüplerine ayni ve nakdi destek vermek						
Maliyet Tahmini	70.000.000,00 TL/ 5 YIL						

Amaç (A1)	GENÇLERE SPOR ALIŞKANLIĞI KAZANDIRMAK, İNSANİ VE MİLLİ DEĞERLERE SAHİP, SAĞLIKLI BİREYLERİN YETİŞMESİNE KATKI SAĞLAMAK						
Hedef (H1.11.4)	Sosyal ve toplumsal farkındalık seviyesinin yükselmesi						
Performans Göstergeleri	2025	2026	2027	2028	2029	İzleme Sıklığı	Rap. Sıklığı
PG1.11.4.1. Proje destek programı sayısı	10	15	20	25	30	6 Ayda Bir	6 Ayda Bir
PG1.11.4.2. Aile yapısının güçlenmesi için yapılan çalışma sayısı	4	6	8	10	12	6 Ayda Bir	6 Ayda Bir
Sorumlu Birim	Kültür İşleri Müdürlüğü						
İşbirliği Yapılacak Birimler	Tüm Müdürlükler						
Riskler	1.Yapılacak yatırımlara kullanıcıların yeterli ilgiyi göstermemeleri 2.Mali Problemler 3.İlçe nüfusunun yoğun olması						
Faaliyet ve Projeler	1.Proje destek programının düzenlenmesi. 2.Aile yapısının güçlenmesine yönelik çalışmaların yürütülmesi. 3.Çocukların okul dışı öğrenme ortamlarında gelişimini, kendilerini keşfetmelerini sağlamak 4.Gençler için şehir kütüphanesinin hayata geçirilmesi. 5.Gençlerin okuma, araştırma bilincinin artırılması. 6.Dijital basılı yayınlarla akademik gençlerin çalışma bilincinin artırılması.						
Maliyet Tahmini	5.000.000,00 TL/ 5 YIL						

Amaç (A1)	KÜLTÜR, SANAT VE TURİZM ZENGİNLİĞİNİN ÇEŞİTLENDİRİLMESİ, GELİŞTİRİLMESİ, KORUNUP YAŞATILMASI, KALKINMADAKİ ÇOK BOYUTLU ETKİSİNİN ARTIRILMASI						
Hedef (H1.11.5)	Kültür, Sanat ve Turizmin insan hayatındaki payının artırılması						
Performans Göstergeleri	2025	2026	2027	2028	2029	İzleme Sıklığı	Rap. Sıklığı
PG1.11.5.1. Gezi, Sempozyum vb. Etkinlik Sayısı	343	368	393	418	443	6 Ayda Bir	6 Ayda Bir
PG1.11.5.2. Kütüphanelerde Bulunan Kitap Sayısı	500.000	525.000	550.000	575.000	600.000	Ayda Bir	6 Ayda Bir
PG1.11.5.3. Kütüphaneden yararlanan üye sayısı	130.000	140.000	150.000	160.000	170.000	Ayda Bir	6 Ayda Bir
Sorumlu Birim	Kültür İşleri Müdürlüğü						
İşbirliği Yapılacak Birimler	Tüm Müdürlükler						

Riskler	<p>1.Ekonomik kriz vb. durumlar</p> <p>2.Organizasyon aksaklıkları</p> <p>3.Olağan Dışı aksaklıklar(Gezi yapılan araçlarda kaza yaşanması, Geziye katılan kişilerin kaybolması, Gezi esnasında verilecek kumanya vb. şeyler nedeni ile zehirlenme olayı yaşanması, Mevsim normalleri dışında hava olayı (yağmur, dolu vb.) yaşanması)</p> <p>4.Ödünç alınan kitapların iade edilmemesi</p> <p>5.Çeşitli aksaklıklar(Bağış kitaplar arasında sakıncalı yayınların bulunması, Kütüphane sisteminde oluşan arızalar nedeni ile üyelerin kitap hareketlerinde sorunlar oluşması vb.)</p> <p>6.Personelin nitelik olarak yetersiz kalması</p> <p>7.Üst yöneticilerin sosyal-kültür belediyeçiliğinden uzaklaşması</p>
Faaliyet ve Projeler	<p>1.Seminer, Konferans, Sempozyum, Sergi vb. etkinlikler (Vatandaşlar için kültürel ve sanatsal etkinlikler düzenlemek (Tiyatro Gösterisi, Halk Müziği Konseri, Tasavvuf Müziği Konseri, Kur'an-ı Kerim Tilaveti, Mevlid-i Şerif programları, Sinema Gösterimi, Türk Sanat Müziği Konseri)</p> <p>2.Kültürel Gezi Programlarının yapılması</p> <p>3.Tarihimiz ve Kültürümüz ile ilgili eserlerin yayın hayatına kazandırılması</p> <p>4.Kütüphanelerimizde güncel ve ilgi çeken yayınların tespiti ve temin edilmesi</p> <p>5.Her yıl kitap okuma kampanyaları, yarışmalar, yazarlarla söyleşiler ve konferanslar yapılması</p> <p>6.Sorgun Kültür ve Sanat Müzesi'nin kurulması</p> <p>7.Şehir Kütüphanesi kurulması</p>
Maliyet Tahmini	75.000.000,00 TL/5 YIL
Tespitler	<p>1.Kültürel zenginlik ve çeşitliliğin korunarak geliştirilmesi, gelecek nesillere aktarılması, kültür ve sanat faaliyetlerinin yaygınlaştırılması ile milli kültür ve ortak değerler etrafında toplumsal bütünlüğün ve dayanışmanın güçlendirilmesi temel amaçtır.</p> <p>2.Kütüphanelerimizdeki mevcut internet hizmetlerinin kalitesinin artırılması</p> <p>3.Mevcut Kütüphanelerimizde fiziki şartların iyileştirilmesi</p>
İhtiyaçlar	<p>1.Görsel, işitsel ve sahne sanatları başta olmak üzere kültürel ve sanatsal faaliyetlerin gelişiminde ve sunumunda mahalli idarelerin, özel ve sivil girişimlerin rolü artırılmalıdır.</p> <p>2.Kültürel faaliyetlere erişimin kısıtlı olduğu yerlerde yaşayan vatandaşların kültür-sanat faaliyetlerine daha yoğun ve aktif biçimde katılmasına yönelik faaliyetler yapılmalıdır.</p> <p>3.Oluşturulacak bir mesleki sivil grup örnek bir "Belediyelerde Kütüphane ve Arşiv Hizmetleri Stratejisi/Politikası" belgesi ile "Belediyelerde Kütüphane ve Arşiv Hizmetleri Yönetmeliği" taslağı hazırlamalıdır.</p> <p>4.Belediye kütüphaneleri yörelerindeki halk ve çocuk kütüphaneleri ile işbirliği yapmalıdır.</p> <p>5.Belediye kütüphaneleri de ulusal kütüphane istatistiklerine yansıtılmalıdır. Bu konuda Sempozyum ve benzeri toplantılar belirli aralıklarla mutlaka yapılmalıdır.</p>

Sorumlu Birim	İnsan Kaynakları ve Eğitim Müdürlüğü						
Amaç (A1)	KURUMSAL KAPASİTENİN GELİŞTİRİLMESİ VE HİZMET KALİTESİNİN ARTIRILMASI						
Hedef (H1.12)	Kurumsal kapasiteyi artıracak ve kurum kültürünü oluşturacak şekilde en az 20 Eğitim çalışması gerçekleştirmek.						
Performans Göstergeleri	2025	2026	2027	2028	2029	İzleme Sıklığı	Rap. Sıklığı
PG1.12.1. Gelen Eğitim Talebi Sayısı	20	25	25	25	25	3 Ayda Bir	3 Ayda Bir
PG1.12.2. Gerçekleşen Mesleki Gelişim Eğitimi	10	10	15	15	15	3 Ayda Bir	3 Ayda Bir
PG1.12.3. Mesleki Gelişim Eğitimi Katılımcı Sayısı	200	200	250	250	250	3 Ayda Bir	3 Ayda Bir
PG1.12.4. Gerçekleşen Kişisel Eğitim Sayısı	5	10	10	15	15	3 Ayda Bir	3 Ayda Bir
PG1.12.5. Kişisel Gelişim Eğitimi Katılımcı Sayısı	150	150	200	250	300	3 Ayda Bir	3 Ayda Bir
İşbirliği Yapılacak Birimler	Tüm müdürlükler						
Riskler	1.Hükümetin personel alım rejimlerindeki değişiklikler 2.Hükümetin ücret politikalarındaki değişiklikler 3.Genel ve yerel seçimler 4.Eğitim talebindeki ve katılımcı sayısındaki yetersizlik 5.Eğitimcinin istenilen seviyede olmaması 6.Ekonomik sebeplerle ücretli eğitimlerinin gerçekleşmemesi						
Faaliyet ve Projeler	1.Belediyenin personel ihtiyacını belirlemek ve insan kaynakları planlaması ve personel politikalarıyla ilgili çalışmaları yapmak 2.Toplu iş sözleşmesi çalışmalarını yürütmek ve uygulanmasını sağlamak 3.Belediye personelinin eğitim ihtiyacını belirlemek, planlamak ve eğitimlerin gerçekleştirilmesini sağlamak						
Maliyet Tahmini	TL/5 YIL						
Tespitler	1.Mevzuat ve teknolojide meydana gelen gelişmeler sonucu ilgili alanlarda eksiklik hissedilmesi 2.Uzun süre aynı birimde görev yapan personelde mesleki körlüğün meydana gelmesi						
İhtiyaçlar	1.Mevzuat ve teknolojide meydana gelen gelişmeleri takip edebilmek 2.Vatandaş ile hızlı ve etkili iletişim kurmak; adil ve tarafsız çözüm üretebilmek 3.Personelin kurumsal aidiyetini artırmak						

Sorumlu Birim	JEOTERMAL ENERJİ MERKEZİ BİRİMİ						
Amaç (A1)	İLÇEMİZE BULUNAN JEOTERMAL ENERJİ MERKEZİ SICAK SU DAĞITIMI VE ORTAM OLUŞTURMAK.						
Hedef (H1.13)	Sıcak Su Sıkıntımızın Yeni Kuyu ve Almaya Çalıştığımız Önlemlerle İlçemizde 5 yıl içerisinde vatandaş memnuniyetini en az %80 seviyelerine çıkarmak.						
Performans Göstergeleri	2025	2026	2027	2028	2029	İzleme Sıklığı	Rap. Sıklığı
PG1.13.1. Yeni Sıcak Su Kuyuları	1.170.000	1.360.000	1.830.000	2.120.550	2.380.000	ihale	ihale
PG1.13.2. Alt Yapı Çalışmaları ve Tahmini maliyeti	30.000.00 MİLYON	30.000.00 MİLYON	30.000.00 MİLYON	30.000.00 MİLYON	30.000.00 MİLYON	İhale	ihale
PG1.13.3. Isı Transfer Merkezlerinin ve Eşanjörlerin Temizlenmesi	SÜREKLİ	SÜREKLİ	SÜREKLİ	SÜREKLİ	SÜREKLİ	Sürekli	Sürekli
PG1.13.4. Vatandaşların ve Birimin Tespit Ettikleri Arızaların Giderilmesi	HER GÜN	HER GÜN	HER GÜN	HER GÜN	HER GÜN	HER GÜN	HER GÜN
PG1.13.5 Yeni Açılacak Sıcak Su Kuyu Talebi	1	1				Sürekli	Sürekli
PG1.13.6. Yeni Açılacak Sıcak Su Kuyusunun Yer Tespiti	250	300				Sürekli	Sürekli
PG1.13.7. Yeni Su Kuyularının Sondajı Yapılması	300	300				Sürekli	Sürekli
PG1.13.8. Yeni Açılan Kuyulara Su Hattının Çekilmesi İçin Muhtelif Su Malzemelerin Alınması Eski Su Hattının Tamir ve Bakım	Sürekli	Sürekli	Sürekli	Sürekli	Sürekli	Sürekli	Sürekli
PG1.13.9. Yeni Sıcak Su Abonelik Alanlara Hat Çekmek	HER GÜN	HER GÜN	HER GÜN	HER GÜN	HER GÜN	HER GÜN	HER GÜN
PG1.13.10. -Eşanjör Contası -Genleşme Tankı Mebranı -Boru Bağlantı Contası -Vana,Boru,Pompa -Elektrik ve Elektronik Malzemesi Alımı	İhtiyaç halinde	İhtiyaç halinde	İhtiyaç halinde	İhtiyaç halinde	İhtiyaç halinde	İhtiyaç halinde	İhtiyaç halinde
PG1.13.11. Yeni Su Kuyularına Elektrik Hattı Çekilmesi Eski Kuyuların Elektrik Hattı Tamir Bakım	HER GÜN	HER GÜN	HER GÜN	HER GÜN	HER GÜN	HER GÜN	HER GÜN
PG1.13.12. Hizmet Araç Alımı	İhtiyaç halinde	İhtiyaç halinde	İhtiyaç halinde	İhtiyaç halinde	İhtiyaç halinde		
İşbirliği Yap.Birimler	Tüm Müdürlükler						
Riskler	1. Vatandaşların enerji kullanımında bilgi yetersizliği.						

Faaliyet ve Projeler	<p>1.İlçemiz JEOTERMAL ENERJİ MERKEZİ BRİMİ sınırları içerisinde evlere sıcak su dağıtımı yapan kuyu ve uyduların bakımlarının yapılması</p> <p>2.Otel , Hamam ve Seralatrın sıcak su ile beslenmesini sağlamak</p> <p>3. JEOTERMAL ENERJİ MERKEZİ BİRİMİ sınırları içerisinde bulunan konutların sıcak su ihtiyacını sağlamak</p> <p>4.Ülkemiz su kaynaklarından faydalanmak, zararlarından korunmak, bilim ve tekniğe uygun olarak, milli menfaatlerimizi gözetten bir yaklaşımla su kaynaklarımızın geliştirilmesini sağlamaktır</p> <p>5.Hayatın temel unsuru olan suyu, ihtiyaç duyulduğu yer ve zamanda, yeterli miktar ve kalitede hazır bulundurabilmek, zararlarından insanlarımızın can ve mallarını korumak.</p>
Maliyet Tahmini	150.000.000 TL/5 YIL
Tespitler	<ol style="list-style-type: none"> 1. Vatandaşların Enerji Kullanımında Bilgi Yetersizliği 2. Hatalı Enerji Kullanımının olması
İhtiyaçlar	<ol style="list-style-type: none"> 1. Müdahaleye yönelik araçların artırılması 2. Yeni kaynakların tespiti ve faaliyete geçirilmesi

Sorumlu Birim	Destek Hizmetleri Müdürlüğü						
Amaç (A1)	Kurumsal Kapasiteyi Geliştirmek						
Hedef (H1.14)	Belediyenin fiziki mekan ve araçlarının sayısını artırmak ve kalitesini iyileştirmek						
Performans Göstergeleri	2025	2026	2027	2028	2029	İzleme Sıklığı	Rap. Sıklığı
PG1.14.1. Bilgisayar sarf ve malzemeleri, güç kaynağı kuru akü, güvenlik kamerası, veri bankası, Mouse, klavye, hoparlör vs. (%)	100	100	100	100	100	Altı Ay	Yıllık
PG1.14.2. Belediye hizmet binası Jeneratör, Kalorifer, doğalgaz asansörlerin, yangın tüpleri bakım ve onarımlar periyodik bakımları ve Hizmet binasının bakım ve onarımının yaptırılması (%)	100	100	100	100	100	Altı Ay	Yıllık
PG1.14.3. Hurdaya Ayrılacak Araçları İşlemlerin Tamamlama Oranı (%)	100	100	100	100	100	Altı Ay	Yıllık
PG1.14.4. Yeni Alınacak Araç ve Makine Sayısı	2	3	3	3	3	Altı Ay	Yıllık
PG1.14.5. Server (raporlama) cihaz ve sunumları	3	3	3	3	3	Altı Ay	Yıllık
PG1.14.6. Bakım ve Onarım İhtiyacını Karşılama Oranı (%)	100	100	100	100	100	Altı Ay	Yıllık
İşbirliği Yapılacak Birimler	Tüm Birimler						
Riskler	1.Mevzuatsal ve ödenek işlemlerine ilişkin beklenmedik gelişmeler 2.Nitelikli personel sayısının azlığı 3.İşlem sürecinin uzunluğu 3.Yüksek kiralama ya da satın alma bedelleri ve mali sorunlar						
Faaliyet ve Projeler	1.Belediyenin fiziki mekanların sayısını artırmak, Belediye Yeni Hizmet Binası inşaatını tamamlamak 2.Ekonomik ömrünü doldurmuş araçları hurdaya ayırmak, araç filosunu ve makine parkını yenilemek 3.İhtiyaç duyulan araç ve iş makinelerini kiralamak						
Maliyet Tahmini	TL/5 YIL						
Tespitler	1.Hizmet verilen alanların artması nedeniyle belediyenin fiziki mekan ve araçlarının sayısının yetersizliği. 2.Hizmet verilen alanların artması nedeniyle araç filosunu yenileme ve kiralama ihtiyacının ortaya çıkması 3.Belediye hizmetlerinin sürekliliğini sağlamak için ihtiyaç durulan bakım onarım 4.Eskiye araçlar ve makineler için hurdaya ayırma işlemlerinin yapılması gereği 5.Büro ve işyeri makine teçhizat Bilgisayar ve yazıcıların bakım onarım ve tamirini yapmak ve teknik alt yapıyı güncel tutmak						
İhtiyaçlar	1.Şehrin gelişmesi ve nüfusun artmasına bağlı olarak belediyenin fiziki mekan ve araçlarının sayısı artırılmalı 2.Belediyemiz otomasyon sisteminin ve Web sitesinin güncelliğinin sağlanması, donanım ve yazılım ihtiyacının karşılanması ve yıllık güncelleme 3.Belediye hizmetlerinde aksamaya meydan vermemek amacıyla araçların bakım onarım işlemleri yapılmalı						

Sorumlu Birim	PLAN VE PROJE MÜDÜRLÜĞÜ						
Amaç (A2)	YÜKSEK YAŞAM KALİTESİNE SAHİP DEĞERLER ÜRETEN BİR ŞEHİR OLUŞTURMAK						
Hedef (H1.15.)	İDARECE YAPILACAK OLAN HİZMETLERİN ETKİN VERİMLİ EKONOMİK VE KULLANIMIN EN FAZLA OLMASI AMAÇLANMAMAKTADIR.						
Performans Göstergeleri	2025	2026	2027	2028	2029	İzleme Sıklığı	Rap. Sıklığı
PG1.15.1. Yenidoğan Mah. Kazımkarabekir Caddesi (İki Karayolu projesi)	30000 M2 PROJE ALANI					sürekli	6 Ayda Bir
PG1.15.2. Halk Eğitim Merkezi Önündeki Yol Fatih Caddesi		19500 M2 PROJE ALANI				sürekli	6 Ayda Bir
PG1.15.3. Eski Yozgat Yolu Yapım Projesi	1 ADET					sürekli	
PG1.15.4. ANKARA-SİVAS Bulvarı Yapım Projesi		1 ADET				sürekli	
PG1.15.5. Yeni Mezarlık Alanı Gasilhane ve Taziye evi Yapımı	1 ER ADET					sürekli	6 Ayda Bir
PG1.15.6. Küçük Sanayi Sitesi içi Yapım Projesi		1 ADET				sürekli	
PG1.15.7. Kültür Merkezi Yapım Projesi		1 ADET				sürekli	
PG1.15.8. Mezar odalarının yapımı	250 adet	250 adet	250 adet	250 adet	250 adet	sürekli	6 Ayda Bir
PG1.15.9. Yeni Mahalle Yol Projeleri		1 ADET				sürekli	6 Ayda Bir
PG1.15.10. Yeşilöz Mahallesi Yol Yapım Projeleri			1 ADET			sürekli	6 Ayda Bir
PG1.15.11. Kuzey Çevre Yolu Projesi				240000 M2 PROJE ALANI		sürekli	6 Ayda Bir
PG1.15.12. Güney Çevre Yolu Projesi				180000 M2 PROJE ALANI		sürekli	6 Ayda Bir
PG1.15.13. Hamam ve Otel Yapımı		1 ADET				sürekli	6 Ayda Bir
PG1.15.14. Misafirhane Yapımı			1 ADET			sürekli	6 Ayda Bir
PG1.15.15. Yöresel Lezzetler Restorant ve Mescit Yapımı	1 ADET					sürekli	6 Ayda Bir
PG1.15.16. Piknik Masası ve Bank ve Pergole Yapılması	100	100	120	150	250	sürekli	6 Ayda Bir
PG1.15.17. Belediyemiz Tarafından Yapılan Binaların Mobilya ve Ahşap İşleri	250 M2	250 M2	250 M2	250 M2	250 M2		
PG1.15.18. Otobüs Güzergahlarında Durak Yapılması ve Yenilenmesi	20 ADET	20 ADET	20 ADET	20 ADET	20 ADET	sürekli	6 Ayda Bir

PG1.15.19. GES Yapılması	5 MGW	5 MGW	5 MGW	5 MGW	5 MGW	sürekli	6 Ayda Bir
PG1.15.20. Hara Yapımı	1 ADET						
PG1.15.21. Yapılan Yol ve Kaldırımların ve Parkların Aydınlatma Projeleri	2 ADET	2 ADET	2 ADET	2 ADET	2 ADET		6 Ayda Bir
PG1.15.22. Elektrik Aboneleri	10 ADET	10 ADET	10 ADET	10 ADET	10 ADET	sürekli	6 Ayda Bir
PG1.15.23. Tabiat Parkı						sürekli	6 Ayda Bir
PG1.15.24. İlçemiz Sınırları Dahilinde Park Projeleri	50000 M2	50000 M2	50000 M2	50000 M2	50000 M2	sürekli	
PG1.15.25. Aş Evi		1 ADET				sürekli	6 Ayda Bir
PG1.15.26. Yeni Terminal		1 ADET				sürekli	6 Ayda Bir
PG1.15.27. Meydan Otopark Projesi		1 ADET				sürekli	6 Ayda Bir
PG1.15.28. 70 Dönümlük Park İçine 20 Mt. Taş Köprü Yapılması		1 ADET				sürekli	6 Ayda Bir
PG1.15.29. Aydınlıklar Mah. Bisiklet Yolu Yapımı			1 ADET			sürekli	6 Ayda Bir
PG1.15.30. Beğendil Salih Akyürek Caddesi Yol Yapımı Projesi			1 ADET			sürekli	6 Ayda Bir
PG1.15.31. Yol Yapım Projeleri	50000M2	50000M2	50000 M2	2 HEK.	50000 M2	sürekli	6 Ayda Bir
PG1.15.32. 18.Madde Uygulaması	10 HEKTAR	10 HEKTAR			10 HEKT.	sürekli	
PG1.15.33. 3194 SİK.15-16 Maddeleri İfraz Tehdid İhdas Terk İşlemleri	2 HEKTAR	2 HEKT.	2 HEK.	2 HEK.	2 HEK.	sürekli	
PG1.15.34. Belediyemize ait Ölçüm İşlemleri	150 HEKT.	150 HEK.	150 HEKTAR	150 HEKTAR	150 HEKTAR	sürekli	
PG1.15.18. Hilal Ev Yapımı	1 ADET					sürekli	
İşbirliği Yapılacak Birimler	Tüm Müdürlükler						
Riskler	1.Personel sayısının yetersiz olması 2.İş programında yapılan değişiklikler 3.Kurumların görev ve sorumluluk alanlarına müdahalede geç kalması. 4.Altıyapı kuruluşlarının hatlarının sayısal olarak haritalarının bulunmaması 5.Proje üzerinde işaretlenen alanların uygulama alanı ile farklılık göstermesi 6.İş Makinaları yetersiz olması						
Faaliyet ve Projeler	22.						
Maliyet Tahmini	3.500,000.00 /5 YIL						
Tespitler	1.Engelli insanlar için yolların az olması 2.Eskiye ve yıpranan tretuvarlar						
İhtiyaçlar	1.Engelli bireyler için standartlara uygun yolların artırılması. 2.Eskiye ve yıpranan tretuvarların onarılması ve artırılması. 3.Araç Filosunun güçlendirilmesi						

Sorumlu Birim	İşletme ve İştirakler Müdürlüğü							
Amaç (A1)	GENÇLERE SPOR ALIŞKANLIĞI KAZANDIRMAK, İNSANİ VE MİLLÎ DEĞERLERE SAHİP, SAĞLIKLI BİREYLERİN YETİŞMESİNE KATKI SAĞLAMAK							
Hedef (H1.16.)	Belediyemiz Sosyal ve Spor tesislerinden faydalanan kişi sayısının her yıl en az %5 artırılması							
Performans Göstergeleri	2025	2026	2027	2028	2029	İzleme Sıklığı	Rap. Sıklığı	
PG1.16.1. Yıllık sosyal tesislere gelen kişi sayısı	1000	1000	1000	1000	1000	Ayda Bir	6 Ayda Bir	
PG1.16.2. Yıllık spor tesislerine üye kişi sayısı	750	750	750	750	750	Ayda Bir	6 Ayda Bir	
İşbirliği Yapılacak Birimler	<ol style="list-style-type: none"> 1. Mali Hizmetler Müdürlüğü 2. Destek Hizmetleri Müdürlüğü 3. Özel Kalem Birimi 4. İnsan Kaynakları ve Eğitim Müdürlüğü 5. Emlak Birimi 6. Plan ve Proje Müdürlüğü 7. Kültür ve Sosyal İşler Müdürlüğü 							
Riskler	<ol style="list-style-type: none"> 1. Mali Problemler 2. Tesislerin geniş bir alan içinde olması nedeniyle kontrollerin zor olması. 							
Faaliyet ve Projeler	<ol style="list-style-type: none"> 1. Yeni/Konforlu spor alanlarının oluşturulması 2. Yeni Sosyal tesislerin açılması 3. Sosyal tesislerden faydalanan vatandaşlarımıza profesyonel personelimiz ile daha bilinçli sağlıklı yaşam için bilgi ve hizmet verilmesi 4. Hizmet binası/salon kiralama faaliyetlerin yürütülmesi 							
Maliyet Tahmini	TL/ 5 YIL							
Tespitler	<ol style="list-style-type: none"> 1. İlçe nüfusunun yoğun olması nedeniyle tesislerin yetersiz kalması. 2. Toplum içerisinde spor kültürünün oluşmamış olması. 3. Tesislerimizden engelli vatandaşların spor eğitimi alma imkânı bulunmaktadır. 4. Sosyal tesislerimizde bulunan personellerin bilinç düzeyi yeterli değildir. 5. Tesislerde havalandırma vb. aksaklıklar bulunmaktadır. 							
İhtiyaçlar	<ol style="list-style-type: none"> 1. Spor tesislerinin artırılması, Farklı yaş gruplarına ait spor mekânlarının oluşturulması 2. Kullanıcıların Spor bilincinin ve kültürünün kazandırılması. 3. Engelli vatandaşlarımıza yönelik tesislerin yapılması 4. Sosyal tesislerimizde bulunan personellerimize eğitim verilmesi 5. Tesislerde yaşanabilecek havalandırma vb. aksaklıkların proje aşamasında giderilmesi 							

Hedeflerden Sorumlu ve İşbirliği Yapılacak Birimler

HEDEFLER	HARCAMA BİRİMLERİ																
	1	2	3	4	5	6	7	8	9	10	11	12	13	14	15	16	17
H.1.1 Etkin Temizlik Faaliyetleri İle Toplum Sağlığını koruyarak 5 yıl içerisinde vatandaş memnuniyetini en az %80 seviyelerine çıkarmak.	S	i	i	i	i	i	i	i	i	i	i	i	i	i	i	i	i
H.1.2. İşyerlerinin vatandaşlara daha düzenli, temiz ve sağlıklı bir şekilde hizmet vermesi için yıllık en az 8.000 denetim yapmak	S	i				i		i		i							
H.1.3 Yeşil alan miktarını 5 yılda en az %12,5 artırmak ve mevcut alanların geliştirilmesi	i	i	S	i	i	i	i	i	i	i	i	i	i	i	i	i	i
H.1.4. Demokratik katılımın halkın tümüne yayılması ile hizmet kalitesinin artırılması.	i	i	i	S				i				i	i	i		i	i
H.1.5 Su Sıkıntımızın Yeni Kuyu ve Almaya Çalıştığımız Önlemlerle İlçemizde 5 yıl içerisinde vatandaş memnuniyetini en az %80 seviyelerine çıkarmak.	i			i	S	i	i	i	i	i	i	i	i	i		i	i
H.1.6 Yol ve tretuvar ağının ham yola oranını %80'nin üzerine çıkarmak.	i	i	i	i	i	S	i	i	i	i	i	i	i	i	i	i	i
H.1.7. Şehir içinde ulaşımın ve erişimin, dezavantajlı gruplara yönelik standartlara uygun hale getirilmesi							S	i	i	i	i		i	i			
H.1.7.2. Vatandaşın en iyi hizmeti alması için gerekli teknolojik gereksinimi temin etmek.							S	i					i				
H.1.7.3. İlçemizde bilinçsizce canlılarımızın sokağa salınmasını engellemek.							S	i									
H.1.7.4. Kurumumuza ait araçları aktif ve çalışır halde tutmak.				i	i		S	i		i		i	i		i		i
H.1.8. İtfaiye Hizmetleri Faaliyetleri								S	i	i	i	i	i				
H.1.9. İmar mevzuatına uygun olarak mevcut planlı yerleşim oranını 5 yılda en az %4 artırmak.				i	i	i	i	S	i						i		
H.1.10 Gelir-Gider dengesi ile sürdürülebilir mali yapının oluşturulması	i	i	i	i	i	i	i	i	S	i	i	i	i	i	i	i	i
H.1.11.1 Küresel ortaklıkların geliştirilmesi, hizmet kalitesinin artırılması, belediye faaliyetlerinin tanıtımı ve bölge halkının memnuniyet oranının %80 seviyesine yükseltilmesi	i	i	i	i	i	i	i	i	i	S	i		i	i	i	i	i
H.1.11.2 İlçemizdeki Tüm Okullarda Her Eğitim ve Öğretim Yılında Uygulanan "Sorgun Değerler Eğitimi Programı"nın Devamlılığının Sağlanması	i	i	i		i			i			S	i		i	i		i
H.1.11.3 Sosyal ve Sportif Etkinliklere Katılımın artırılması ve 5 yılda en az 25 milli sporcu yetiştirilmesi	i	i	i	i	i	i	i	i	i	S	i		i	i	i	i	i

H.1.11.4. Sosyal ve toplumsal farkındalık seviyesinin yükselmesi	İ			İ							S	İ		İ	İ		İ
H.1.11.5 Kültür, Sanat ve Turizmin insan hayatındaki payının artırılması	İ	İ	İ	İ	İ	İ	İ	İ	İ	İ	S	İ		İ	İ	İ	İ
H.1.12. Kurumsal kapasiteyi artıracak ve kurum kültürünü oluşturacak şekilde en az 500 Eğitim çalışması gerçekleştirmek	İ			İ								S	İ	İ			
H.1.13. Belediyenin fiziki mekan ve araçlarının sayısını artırmak ve kalitesini iyileştirmek	İ			İ			İ				İ	İ	S	İ	İ		
H.1.14. İdarece Yapılacak Olan Hizmetlerin Etkin Verimli Ekonomik ve Kullanımın en fazla olması Amaçlanmaktadır.	İ	İ		İ			İ				İ			S	İ		İ
H.1.15. Belediyemiz Sosyal ve Spor tesislerinden faydalanan kişi sayısının her yıl en az %5 artırılması	İ			İ			İ				İ	İ		İ	İ	S	
H.1.16. Belediyemiz Sosyal ve Spor tesislerinden faydalanan kişi sayısının her yıl en az %5 artırılması				İ		İ	İ	İ			İ		İ		İ	S	

STRATEJİK PLANLA BELİRLENEN BÜYÜK PROJELER

1. Yenidoğan Mahallesi Kazımkarabekir caddesi (İkikara yolu) 30.000 m² yol yapımı.
2. Yeşilöz Mahallesi Sanayi caddesi (Eski Yozgat yolu) yol yapımı.
3. Ankara-Sivas bulvarı yol yapımı.
4. Yeni mezarlık, gasil hane ve taziye evi yapımı.
5. Sanayi sitesi içi yapımı.
6. Kültür merkezi yapımı.
7. Kuzey çevre yolu yapımı 240.000 m²
8. Güney çevre yolu yapımı 180.000 m²
9. Hamam ve Otel yapımı.
10. Güneş Enerji Santrali (GES) yapımı. (Her yıl için 5 MGW)
11. Yeni terminal binası yapımı.
12. Belediye meydanı kapalı otopark yapımı.
13. Yeşilöz mahallesinde yapılan 70 dönümlük parkın tamamlanması.
14. 18. Madde uygulaması.

SN.	MÜDÜRLÜK İSMİ
1	Temizlik İşleri Müdürlüğü
2	Zabıta Müdürlüğü
3	Park ve Bahçeler Müdürlüğü
4	Özel Kalem Birimi
5	Su ve Kanalizasyon Müdürlüğü
6	Fen İşleri Müdürlüğü
7	Ulaştırma Hizmetleri Müdürlüğü
8	İtfaiye Müdürlüğü
9	İmar ve Şehircilik Müdürlüğü
10	Mali Hizmetler Müdürlüğü
11	Kültür ve Sosyal İşleri Müdürlüğü
12	İnsan Kaynakları ve Eğitim Müdürlüğü
13	Jeotermal Enerji Birimi
14	Destek Hizmetleri Müdürlüğü
15	Plan ve Proje Müdürlüğü
16	İşletme ve İştirakler Müdürlüğü
17	Yazı İşleri Müdürlüğü
18	

8. İZLEME VE DEĞERLENDİRME

İzleme ve değerlendirme süreci, kurumsal öğrenmeyi ve buna bağlı olarak faaliyetlerin sürekli olarak iyileştirilmesini sağlar. İzleme ve değerlendirme faaliyetleri sonucunda elde edilen bilgiler kullanılarak stratejik plan gözden geçirilir, hedeflenen ve ulaşılan sonuçlar karşılaştırılır. Bu karşılaştırma sonucunda gerekli görülen durumlarda stratejik planın güncellenmesi kararı verilebilir. Stratejik planın izleme ve değerlendirmeye tabi tutulması gerek planın başarılı olarak uygulanması gerekse hesap verme sorumluluğu ilkesinin tesis edilmesi açısından vazgeçilmez bir husustur. İzleme, amaç ve hedeflere göre kaydedilen ilerlemeyi takip etmek amacıyla uygulama öncesi ve uygulama sırasında sürekli ve sistematik olarak nicel ve nitel verilerin toplandığı ve analiz edildiği tekrarlı bir süreçtir. Performans göstergeleri aracılığıyla amaç ve hedeflerin gerçekleşme sonuçlarının belirli bir sıklıkla izlenmesi ve belirlenen dönemler itibarıyla raporlanarak yöneticilerin değerlendirmesine sunulması izleme faaliyetlerini oluşturur. Değerlendirme ise devam eden ya da tamamlanmış faaliyetlerin amaç ve hedeflere ulaşmayı ne ölçüde sağladığı ve karar alma sürecine ne ölçüde katkıda bulunduğunu belirlemek amacıyla yapılan ayrıntılı bir incelemedir. Değerlendirme ile stratejik planda yer alan amaç, hedef ve performans göstergelerinin ilgililik, etkililik, etkinlik ve sürdürülebilirliği analiz edilir.

Stratejik Plan kapsamında belirlenen vizyona ulaşmak için birer basamak olarak stratejik amaçlar, stratejik hedefler ve performans göstergeleri belirlenmiştir. Planda yer alan amaç ve hedefler performans göstergeleri üzerinden ölçülecektir. Belediyemizin performans ölçümüne ilişkin yazılımı mevcut olup geliştirilecektir. 2025-2029 yıllarını kapsayacak şekilde hazırlanan Stratejik Planın başarısının İzleme ve Değerlendirme sisteminin iyi işlemesi ile orantılı olduğu bir gerçektir. Stratejik Plan; her yıl hazırlanacak olan Performans Programları ve Faaliyet Raporları ile değerlendirecek olup alınacak sonuçlara göre değiştirilerek geliştirilebilecektir. Bu çerçevede birimler yürüttükleri faaliyetler ve bunlarla ilişkili amaç ve hedefler bakımından uygulama sorumluluğunun yanı sıra izleme ve değerlendirmeye ilişkin temel verilerin sağlanmasından da sorumludur.

İzleme ve değerlendirme faaliyetlerinin koordinasyonu Mali Hizmetler Müdürlüğüne bağlı Strateji Geliştirme Birimi tarafından yapılacaktır.

İzleme ve Değerlendirme Süreci

