

Sevgi, Barış, Dostluk Kenti  
**KARADENİZ EREĞLİ**



**T.C.**  
**KARADENİZ**  
**EREĞLİ**  
**BELEDİYESİ**  
**STRATEJİK PLANI**  
**2025-2029**



[kdzeregli.bel.tr](http://kdzeregli.bel.tr)



333 1333  
KDZ.EREĞLİ



/KdzEregliBelediye/



/Kdz. Eregli Belediyesi



T.C.  
KARADENİZ EREĞLİ  
BELEDİYESİ



**Mustafa Kemal ATATÜRK**



## SUNUŞ

Bilindiği üzere, 5393 sayılı Belediye Kanunu ile nüfusu 50.000 ve üzerinde olan belediyelerin mahalli idareler, genel seçimlerin gerçekleştiği, tarihinden itibaren altı ay içinde stratejik plan hazırlamakla yükümlü oldukları, stratejik planın hazırlanması aşamasında vatandaşlar, üniversiteler, meslek odaları ve konuyla ilgili sivil toplum örgütlerinden görüş alınacağı, stratejik plan ve performans programının bütçenin hazırlanmasına esas teşkil edeceği ve bütçeden önce görüşülerek kabul edileceği hüküm altına alınmıştır.

5393 sayılı Belediye Kanunu ile 5018 sayılı Kamu Mali Yönetimi ve Kontrolü Kanunu uyarınca hazırlanması zorunlu olan bu stratejik plan, kurumun misyonunun tanımlanması, vizyonunun belirlenmesi, stratejik amaçlar ile ölçülebilir hedefler saptanması ve performansın önceden belirlenen göstergeler doğrultusunda ölçülmesi, izlenmesi ve değerlendirilmesi amacıyla hazırlanmış bulunmaktadır.

Bu stratejik plan, bulunduğumuz noktadan hedeflediğimiz noktaya ulaşmada izleyeceğimiz yolun haritasıdır ve geleceğe dönük bakış açımızı ortaya koymaktadır.

Doğumdan ölüme hizmet, mali yapı, kent yaşamının modern bir hale getirilmesi, çevre ve ekolojik dengenin korunması gibi bir takım başlıklar altında toplanmış, stratejik amaç temaları üzerine konumlandırılmış olan bu stratejik plan, daha kurumsal bir yönetim anlayışının önemli bir parçası olarak değerlendirilmektedir.

Belediyemiz, ülkemizdeki 400 ilçe belediyesinden, nüfus büyüklüğüne göre 100.000 nüfusun üzerindeki 3 belediyeden birisidir.

2025-2029 yıllarını kapsayan Stratejik Plana kıymetli görüş ve önerilerini beyan ederek katkı sağlayan vatandaşlarımızın algı ve beklentilerinin değerlendirilmesinde aktif olarak çalışmaya katılan Muhtarlarımıza, Siyasi Partiler ve üyelerine, Eğitim ve Denizcilik Fakültesi yöneticilerine, ilçemiz STK'ları üye ve yöneticilerine, saha çalışmalarına görüş ve önerileriyle katılan hemşerilerimiz ile Belediyemiz stratejik plan çalışma ekibine yapmış oldukları özveri ve gayretleri için teşekkür ederim.

2025-2029 yıllarını kapsayacak olan Stratejik Planımızın hemşerilerimize, Karadeniz Ereğli'miz ile ülkemize faydalı ve hayırlı olmasını dilerim.

Saygılarımla,

**Halil POSBIYIK**  
Kdz. Ereğli Belediye Başkanı



T.C.  
KARADENİZ EREĞLİ  
BELEDİYESİ

# İÇİNDEKİLER

Sunuş	3
Stratejik Plan Hazırlık Süreci	5
Durum Analizi	6
Tarihçe	6
Uygulanmakta Olan Stratejik Planın Değerlendirilmesi	12
Mevzuat Analizi	13
Üst Politika Belgeleri Analizi	14
Faaliyet Alanları İle Ürün ve Hizmetlerin Belirlenmesi	17
Paydaş Analizi	18
Kuruluş İçi Analiz	21
Teşkilat Yapısı	26
İnsan Kaynakları	33
Fiziki Kaynaklar Analizi	33
Teknoloji ve Bilişim Altyapısı Analizi	36
Pestle Analizi	37
GZFT Analizi	39
Geleceğe Bakış	42
Amaç ve Hedef Göstergeleri	78
İzleme ve Değerlendirme	

## **STRATEJİK PLAN NEDİR?**

Kurum ve kuruluşların, önceden belirlemiş oldukları amaç ve hedeflere nasıl ve hangi zamanda diliminde ulaşacaklarını gösteren bir harita ve yolu ifade eder.

## **STRATEJİK PLAN HAZIRLIK SÜRECİ**

Belediye Başkanımız Sayın Halil POSBIYIK tarafından yayınlanan iç genelge ile Stratejik Planlama Komisyonu oluşturulmuş. Aşağıda yazılı takvim doğrultusunda stratejik plan çalışmalarına başlanmıştır.

Bu süreçte en önemli dış paydaşlarımız vatandaşlarımızla birlikte, İlçemizin önde gelen Kamu Kurum ve Kuruluşları ile Kamusal STK'ları, Odalar, Organize Sanayi Bölge Yöneticileri, Muhtarlarımız sürecimize etkin katkı da bulunmuşlardır.

Oluşturulan stratejik planlama ekibi; çalışma takvimini belirleyerek stratejik planın birinci evresi olan durum analizi için iç ve dış paydaşlarla yüz yüze görüşüp kurumumuzun hangi hizmetleri iyi yaptığı, hangi hizmetleri iyileştirmesi gerektiği ve paydaşların kurumumuz hakkındaki önerilerinin neler olduğu üzerine anket uygulaması yapmıştır.

Yapılan anket uygulama sonuçları değerlendirilerek GZFT Analizi oluşturulmuştur. Buna müteakip birim müdürleriyle stratejik alan, amaç, hedef ve stratejilerini belirleme üzerine toplantılar yapılmıştır. Çalışma süreci tabloda gösterilmiştir.

DÖNEM	ÇALIŞMA GRUBU HAZIRLIK - STRATEJİK PLAN TAKVİMİ
Haziran 2024	Stratejik Plan İç Genelgesi
Temmuz 2024	Birimlerce Stratejik Plan Çalışma Grubu Görevlendirmeleri
Temmuz 2024	Bşk.Yrd. ve Mali Hizmetler Müd.lüğü Koordinesinde SP Eğitimi
Ağustos 2024	Belediye Başkanı katılımı ile Kurum içi Analiz ve SP projeleri
Ağustos 2024	Belediye Başkanı katılımı ile Dış Paydaşlar-Kamu K. Ve STK 'lar
Eylül 2024	Stratejik Plan Taslağının Encümen'e sunulması
Eylül 2024	Kurum içi Stratejik Plan İzleme ve Değerlendirme Toplantısı
Ekim 2024	Belediye Meclisi'ne sunumu
Ekim 2024	Meclis'in SP Kabulü ile Planın TC Cumhurbaşkanlığı Bütçe ve Strateji Başkanlığı'na gönderilmesi
Ocak 2025	Belediyemiz Web Sitemizde Yayınlanması
Ocak 2025	Stratejik Plan Resmi Olarak Yürürlüğe girişi

## **DURUM ANALİZİ:**

### **Tarihçe; ROMA DEVRİNDE KARADENİZ EREĞLİ**

Heracleia Pontike, güçlü donanması sayesinde elinde kalan toprakları Galatalılara karşı korumayı başarmıştır. Romalılar Anadolu'ya girmeye başladığında topraklarını geri alabilmek amacıyla M.Ö 187 yılında Romalılarla anlaşma imzalayan Heracleia, Roma desteğine rağmen kaybettiği toprakları geri alamamıştır. Roma - Pontos Savaşlarında Roma'yı destekleyen Heracleia güçlü donanması nedeniyle Romalılar tarafından kullanıldığını anlayınca, Romalılardan kaçan Pontos Kralı Mithradates'i ve 4.000 kişilik ordusunu Heracleia'nın kent surları içinde saklamıştır. Pontos Kralı da ordusunu Heracleia'da bırakıp rahatça ülkesine dönmüştür. Romalılar ise Heracleia halkının yaptıklarına kızarak, M.Ö. 72 - 70. yıllarda 2 yıl süreyle kenti kuşatmışlar ancak kenti almayı başaramamışlardır. Fakat Heracleia'da veba salgını başlayınca kente girmeyi başaran Romalılar, kenti baştan sona yağmalayıp, yakmışlardır. Kenti yağmalayan Romalı komutan Cotta, Karadeniz İmparatoru ünvanını almasına rağmen Roma Meclisinde Heracleia'yı gereksiz yere yağmaladığı için yargılanmıştır. Romalılar kente özgürlüğünü geri vermişler ve Augustus döneminde kentin yeniden inşasına başlamışlardır. M.Ö. 63 yılında Amasya'da doğan Strabon ünlü coğrafya kitabını yazmaya M.Ö. 7 yılında başlar ve Karadeniz Ereğli gezisini de anlatır.

Kentin limanlarının geliştiğini ve kolonileri ile birlikte değerli olduğunu anlatır. Strabon Heracleia'da bildircin otu denen bir bitkinin yetiştiğini şehrin Kalkedon'dan (İstanbul) 1500 stadion (262 km.) Sangarios Irmağından (Sakarya) 500 stadion (88 km.) uzaklıkta bulunduğunu söyler.

Romalıların bir eyaleti konumunda gelişimini sürdüren Heracleia'da M.S. 100'den itibaren **Hz. İsa'nın** 12 Havarisinden biri olan **Aziz Andreas**'ın girişiyle Hristiyanlık gelişmeye başlamıştır. Hristiyanlığın gelişimi Galataialıların dikkatini çekmiş ve Heracleia'daki gelişimi engellemek için Hristiyanlara yoğun baskı yapmışlar ve birçok insanı öldürmüşlerdir. Heracleia, baskılar arasında kentin gelişimini sürdürebilmiştir. Bu arada Roma İmparatorluğu'nun Anadolu'ya getirdiği barış ortamı, Karadeniz Ereğli'de özellikle M.S. 200 yıllarından itibaren kamu binalarının ve su kanallarının yeniden hızlı bir şekilde yapılmasını sağlar. Kente amfiteyatro kurulur. Ayrıca dönemin sikkelerinde bu tiyatrunun figürleri kullanılır. Karadeniz Ereğli'de yol kazıları sırasında bulunan bir anıt, M.S. 200 - 300 yılları arasında kentteki kültür ve gelişmişlik seviyesini göstermesi açısından son derece önemlidir. Dönemin ünlü Pandomim sanatçısı Krispos adına yapılmış bu mezar anıtı üzerindeki kitabe de şunlar yazılıdır. Mezarlar insanların en son evleri ve en son duvarlarıdır. onlar bedenlere evlerden daha sadıktırlar. Onlardan kalan akıtılan gözyaşları ve ölümlerin sonsuza dek kalacak fani olmayan miraslarıdır. Ölüm uykusundan sonra artık vücudun güzelliği geri alınamaz. Burası bir sukun şehridir. Çıplak olarak taşınıp içine gömülünen sağlam ebedi istirahatgah. Ebedi evdir. Bu nasıl bir mezardır ve burada yatan kimdir? Hayatta kazanılan zaferlerin nefrete layık abidesidir. Taş ve toprak olanın işaretleri. ölümlerin mezar taşları suskun harflerinizle öleni dile getiriniz.

Vücudunuzu yitirip telef ettikten sonra hangi insan buraya ismini verdi? Ölü insan Krispos. Fariz ülkesinin (Mısır) ve başak taşıyan Nil Nehri'nin vatandaşı, bu anıtın altında yatmaktadır.

## TÜRKLER DÖNEMİNDE KARADENİZ EREĞLİ

**Osmanlılar**'ın yükselişi ile birlikte, Bizans egemenliğindeki **Heracleia**'nın da bağlı olduğu **İznik** kenti 1337 yılında Türk hakimiyetine girmiştir. Şehir, 1337 yılında **Gazi Şehzade Süleyman Paşa** (Orhan Gazi'nin oğlu) tarafından ele geçirilmiştir. Ereğli'de **Orhanlar** ve Süleymanlar isimli 2 adet mahallenin ismi buradan gelmektedir. Ayrıca; "**Orhan Gazi Camii**" ve Kirmanlı mahallesindeki Mehmet Çelikel olarak bilinen caminin asıl adı "**Gazi Süleyman Paşa Camii**"dir. Şehir; **Orhan Gazi** döneminde Osmanlıların elinde geçtikten kısa bir süre yeniden **Cenevizliler**'in kontrolüne girmiştir. **Cenevizliler** 60 yıla yakın bir süre kentin hakimiyetini sürdürmeyi başarmışlardır.

1654 yılında **Don Kazakları** Karadeniz kıyılarını yağmalamaya başlar. Karadeniz Ereğli'de bundan nasibini alır. Kazakların yağmasından kurtulmak isteyen Osmanlılar, Yeniçerileri Karadeniz Ereğli'ye gönderirler. Ancak kent bu kez **Yeniçeriler** tarafından, Kazakları aratır şekilde yağmalanır.

1703 yıllarında **Osmanlı İmparatorluğu**'nda gemi yapım merkezi olarak belirlenen bir kaç bölgeden biri de Karadeniz Ereğli'dir.

1800'lü yılların başına kadar "**ayanlıkla**" yönetilen Karadeniz Ereğli'ye; **Safranbolu, Bartın ve Devrek** bağlanmıştır. 1839'da **Safranbolu** ve **Bartın**, Karadeniz Ereğli'den ayrılmıştır. 1838 yılında şehre gelen gezgin **Eduard Bore**, 3 gün Karadeniz Ereğli'de kalır ve **Cehennemagzı Mağaraları**'nı bulur. Bunu 1840 yılında seyahat notlarını anlattığı kitabında dile getirir.

1829 yılında Karadeniz Ereğli'de yeni bir dönem başlayacaktır. Karadeniz Ereğli'nin **Kestaneci Köyü**'nden **Uzun Mehmet** adlı bir köylü gezinti yaptığı sırada taş kömürünü bulacak ve Osmanlı sarayını bu buluştan haberdar edecektir.

1848 yılında **Abdülmecit** zamanında kömür ocakları işletmeye açılır. 1853 yılında **Kırım Savaşı** sırasında kömür işletme hakkı **İngiliz ve Fransızlar**'a devredilir. Kömür işletmelerinin çalışmaları nedeniyle bölgeye insan göçü başlar. Bölgede sadece **Türk** nüfusu değil aşırı bir şekilde, **Rum** ve **Ermeni** nüfusu artışı gözlenir.

1860-1890 döneminde; **Rumlar** ve **Ermeniler** Karadeniz Ereğli ticaretini ellerine alırlar. 1869 yılında Karadeniz Ereğli'de Kaymakamlık teşkilatı kurulmuştur. 1880 yılında ise Belediye Teşkilatı kurulmuştur.

1914 yılında **I. Dünya savaşı**nın başlaması ile birlikte kömür ocaklarının işletim hakkı **Almanlar**'a verilir. Buna kızan **Ruslar**, 2 yıl süreyle Karadeniz Ereğli kıyılarını sık aralıklarla bombardımana tutarlar. 1. Dünya savaşı'nın ardından Anadolu'nun, Avrupalı devletler tarafından işgal edilip paylaşılmasıyla Fransızlar Karadeniz Ereğli'ye gelirler ancak Karadeniz Ereğli'yi işgal etmeyi başaramazlar. Kurtuluş Savaşı sırasında işgal altındaki İstanbul'dan vatanseverler tarafından kaçırılan Alemdar isimli küçük bir savaş gemisi, Zonguldak'a ve Karadeniz'e hakim olan Fransızlar tarafından ele geçirilmek istenmiştir. **9 Şubat 1921** günü **Alemdar**'ı Karadeniz Ereğli limanına getiren vatanseverler gemiyi karaya oturtmuşlar ve Fransızlara teslim etmemişlerdir.

Vatanseverlerin Karadeniz Ereğli'ye sığınmalarına kızan Fransızlar, kenti işgal etmek istemişler ancak Karadeniz Ereğli halkının mücadelesi sonucu başarılı olamamışlardır. Şehrin hastanesi dahil kıyıya yakın bölgelerini denizden bombalayan Fransızlar, **Alemdar Gemisi**'nin gizlice yüzdürülmesi sonucunda karşı saldırıya maruz kalmıştır.

1921 18 Haziran Karadeniz Ereğli halkı tarafından esir alınan bazı Fransız komutan ve askerler, henüz kurulmamış olan **Türkiye Cumhuriyeti** ile anlaşma imzalamak zorunda kalmışlardır. Bu anlaşma, Türkiye'nin Kurtuluş Savaşı'ndaki ilk uluslararası anlaşması olmuştur ve **Milli Kurtuluş Hükümeti**'nin kabul edildiğinin bir göstergesidir. **Kurtuluş Savaşı** sırasında Karadeniz Ereğli halkının mücadelesi sonucu elde edilen bu başarı, **Türkiye Cumhuriyeti**'nin kazandığı zaferlerin temelini oluşturmuştur. Bu şekilde, **Kurtuluş Savaşı'nın ilk ve tek deniz savaşı Karadeniz Ereğli'de gerçekleşmiştir. Kurtuluş Savaşı'nın ilk ve tek deniz şehidi de ALEMDAR Gemisi'nde Güverte tayfası iken Serdümenlik ve Kaptanlık yapan Rize'nin Pekmezci köyünden 1874 doğumlu Hacı Mahmut oğlu Recep Kahya'dır.**

1920 - 1923 yılları arası **Kurtuluş Savaşı**'na katkılar sağlayan Karadeniz Ereğli'de, 1923 yılından itibaren büyük değişimler başlar. 1923 yılında Türkiye Cumhuriyeti ile Yunanistan arasındaki nüfus mübadele anlaşması gereği Karadeniz Ereğli'deki Rum ve Ermeniler bölgeyi terk etmek zorunda kalırlar. Mübadeleden sonra Karadeniz Ereğli'nin Yalı Caddesi denen bölgesinde yoğunlukta olan azınlık vatandaşlardan geriye sadece arsa tapu kayıtları kalmıştır. (Tapu kayıtlarında mevcut binanın veya arsanın yerini belirlemek için etrafında bulunan belirgin özelliklerde açıklanır. Karadeniz Ereğli'deki bir şahsa ait olan tapuda olduğu gibi "sağı Arnabutoğlu Yorgi Veledi Hristo, solu Abacıoğlu İstifan Veledi Yorgi arsası...")

## MİTOLOJİDE KARADENİZ EREĞLİ

Yunan efsanesine göre **Acheron**, Güneş ile Toprağın oğludur. **Olympos** (Olimpos) tanrılarıyla devler arasındaki savaşta susuzluktan kırılan devlere su verdiği için **Zeus** tarafından lanetlenerek yeraltı ülkesine kapatılmıştır. **Acheron**'u önce; M.Ö. 9.yy.'da yaşadığı bilinen Homeros, ardından **Vergilius** ve Ortaçağın büyük şairi **Dante** anlatmıştır. **Homeros**, **Odeisa** adlı yapıtında;

"... geçtiğin zaman Okeanos'u geminle, orada alçak kıyı var ve Persephone'nin koruluğu uzun, uzun kavaklar göreceksin, kısır söğütler derin anafolu Okeanos'un kıyısına çek karaya gemini, sonra çık yola Hades'in batalığına doğru, orada Acheron'a Pyriphlegeton ve Kokytyos akar Styks'ten gelen sular da dökülür oraya..."

## HADES'İN ÜLKESİ

**Ölüler ülkesinin** anlatıldığı bölgenin görünüşü ürkütücü olarak tasvir edilir. Ölü ruhların içeri girmesi de kolay değildir. Ölü ruhları **Acheron** ırmağından geçiren bir sandalcı vardır. **Kharon** ölü ruhlarını geçirmek için para alır. Bu nedenle ölülerin ağızlarına bir obolos (metelik) konurdu. Para almazsa **Kharon**, ruhları kovar ve asla yumuşamazdı. Toprağa gömülmeyen ruhların ise **Hades**'in ülkesine ulaşması mümkün değildi.

Gömülmeyen ruhlar yüz yıl havada gezinip dururlardı. Bu efsanevi anlatım o kadar etkili olmuştur ki Yunanlılar ölüleri Hristiyanlığın ilk dönemlerindeki mağara ayinleri tasviri ile birlikte değerli eşyalarını da mezara





koymayı adet olarak edinmişlerdir. Yunanlılar, ölü ile birlikte "**hediye parası**" diye anılan bir tas içerisinde 10 - 15 civarında para koymayı gelenekselleştirmişlerdir.

## DEMOGRAFİK YAPI

Karadeniz Ereğli Türkiye'nin kuzeyinde Batı Karadeniz Bölgesi'nde Zonguldak il sınırları içerisinde; 41 derece 17 dakika kuzey- 31 derece 24 dakika güney enlem ve boylamları arasında yer almaktadır. Şehir; kuzeybatıda **Keştepe** (Keşif Tepesi) ve **Maltepe**, kuzeyde **Kaletepe** (Heraklea Tepesi), kuzeydoğu da **Örencik** ve **Hacıhasan Tepesi**, doğuda **Göztepe** (Gözetleme Tepesi) ve **Elmatepe** olmak üzere yedi tepeye çevrilidir. Bu tepelerden; Elmatepe 1960'lı yıllarda Ereğli-Düzce karayolu yapımı sırasında ortadan ikiye bölünerek yol güzergahına dahil edilmiş, ERDEMİR sahası içinde kalan bölümü 1992 yılındaki büyüme çalışmaları kapsamında tamamen kaldırılmıştır.

1961 yılında yapımına başlanan Ereğli Demir ve Çelik Fabrikaları'nın kurulabilmesi için Göztepe'nin arkasından Gülüş Irmağı'na kadar uzanan alanda, o zamanki adıyla **Filtepe** düzlenerek molozlarla denize doldurulmuş ve çok büyük alan elde edilmiştir. Denize dik yamaçlarla inen bu tepeler arasındaki vadilerden; **Handeresi**, **Kemer**, **Tabakhane** ve **Kabasakal** Dereleri akmaktadır.

**Kaletepe** 150 metre ile şehrin en yüksek tepesidir. Hemen altından başlayan bir yelpazeyle kıyıya doğru genişleyen eski Ereğli bu tepenin eteklerine kurulmuştur. **Katip Çelebi**'nin "**Cihan Nüma**" adlı eserinde "**Liman kent**" anlamına gelen "**Bender-Ereğli**" olarak anılan şehir; sanayi kimliğine karşın güzelliğinden, estetiğinden ve doğallığından bir şey kaybetmemiştir. İstanbul **Anadolu Kavağı'na** 105 deniz mili mesafesinde olan ve **Pontus Heraklesi Harebeleri** üzerine kurulu şehir; **Alaca** ve **Bababurnu**'nun oluşturduğu doğal dalga kıranla yıldız ve poyraz rüzgarlarına kapalı eşsiz bir limana sahip olması nedeniyle çevrenin en eski yerleşim yeridir.

Ereğli'nin büyümesi, ülke ekonomisinde önemli bir yer tutması ve dış dünyaya açılması Ereğli Demir ve Çelik Fabrikaları'nın ilçeye kurulması ile mümkün olmuştur. Ereğli ilçesinin bilinen en eski iki mahallesi Orhanlar ve Süleymanlar Mahalleleri olup, isimleri Osmanlı döneminde verilmiştir. Kale Tepe eteklerindeki bu iki mahalle eski Ereğli'ye yetmekteyken, Ereğli Demir ve Çelik Fabrikaları'nın kuruluş çalışmaları, 15 Mayıs 1965 tarihinde işletmeye alınması iç ve dış göçü gündeme getirmiş ve beraberinde nüfus patlaması yaşanmıştır.

Yükleme-boşaltmaya imkanlı limanları ve balıkçı barınakları bulunmaktadır. Uluslararası değerlere sahip tersaneleri bulunmaktadır. Ereğli'ye bağlı Armutçuk Beldesi'nde Taşkömürü ocakları, Ereğli kent merkezinde ise Ereğli Demir ve çelik Fabrikaları (ERDEMİR) bulunmaktadır. İlçede 15 ağır sanayi kuruluşu, 81 orta ölçekli işletme faaliyet göstermektedir.

İlçede 4 adet müze bulunmaktadır. Kültür ve Turizm Bakanlığı'na bağlı Karadeniz Ereğli müzesinde 3 bini aşkın arkeolojik eser sergilenmektedir.

Karadeniz Ereğli, inanç turizmi açısından da oldukça önemli bir değere sahiptir. Cehennemağzı Mağaları'nın **Hz.İsa**'nın Havarileri tarafından Hristiyanlığı yaymak amacıyla ibadet yeri olarak kullanıldığı söylenmektedir. Surlarla kaplı kent alanının içinde Bizanslılar tarafından inşa edilen **Hagia Sophia** (Kutsal Akıl) kilisesi, camiye çevrildikten sonra **Orhan Gazi Cami** ya da **Orta Cami** olarak anılmaktadır. Bazı kaynaklar;

burasının ilk **Ayasofya Kilisesi** olduğunu yazmaktadır. Osmanlılar döneminde camiye çevrildikten sonra **Orhan Gazi Camii** olarak anıldığı da kaynaklarda yer almaktadır. **Orhanlar Mahallesi**'nde bir adet **Rum Kilisesi** vardır. **Kültür ve Turizm Bakanlığı** kaynaklarına göre; bugün **Ereğli Müzesi** olarak kullanılan bina eski bir kilisenin temeli üzerine kurulmuştur. Halen **Mehmet Çelikel Camii** olarak ibadete açık olan caminin bodrum kısmında da kilise kalıntıları mevcut olup bu alan koruma altına alınmıştır. Bazı araştırmacılar; Osmanlılar döneminde bu ibadet yerinin kiliseden camiye çevrilmesinden sonra buraya **Sultan Süleyman Camii** adının verildiğini belirtmektedir. Ereğli'de; **Katip Çelebi**'nin "**Cihan-Nüma**" isimli eserinde yer alan bilgilere göre **Hacıbaba** (Seyyid Nasrullah Efendi) ve daha bir çok önemli ulemaların kabristanları yer almaktadır.

Karadeniz Ereğli sınırları boyunca 120 kilometrelik kıyı şeridine sahiptir. Karadeniz Ereğli'nin kıyıları boyunca, birçok doğal plajın yanı sıra; Karadeniz Ereğli Belediyesi, Erdemir Fabrikaları ve Karadeniz Bölge Komutanlığı'na ait kamp ve plaj tesisleri bulunmaktadır.

Karadeniz Ereğli'de ünü dünyaca meşhur "**Osmanlı Çileği**" yetiştirilmektedir. Osmanlı Çileği, Türkiye'de ve dünyada sadece Ereğli'de yetiştirilmekte olup her Mayıs ayının sonlarında meyvesini vermektedir. Kokusu, aroması ve tadıyla benzersiz özelliklere sahip olan **Osmanlı Çileği** adına ilçede festival düzenlenerek çilek yetiştiriciliğini teşvik etmek amacıyla ödüllü özendirme yarışmaları organize edilmektedir.

Ereğli'de, "**Elpek Bezi**" dokumacılığı da yapılmaktadır. Balıkçılık ilçenin belirli geçim kaynakları arasında yer almaktadır. Son yıllarda; ilçeye bağlı köylerde organik tarıma ilgi giderek artış göstermektedir. Kivi, ahududu ve aşılı böğürtlen gibi alternatif ürün yetiştiriciliği yaygınlaşmaya başlamıştır.

Karadeniz Ereğli, sanayi ve doğanın iç içe bir bütünlük içerisinde yaşandığı, Türkiye'nin ender bölgelerinden birisidir. Sağlık hizmetleri alanında; Karadeniz Ereğli ilçesi son yıllarda oldukça büyük ilerlemeler kaydetmiştir. 1876 yılında 25 yataklı "**Ereğli Hastanesi**" adıyla açılan bu sağlık tesisi, 1960 yılında 50 yatak kapasitesine çıkartılmıştır. 1967 yılında yatak sayısı 100 olmuştur. 11/07/2005 tarihinde ilçede faaliyet göstermekte olan 100 yataklı Ereğli Devlet Hastanesi ile 235 yataklı Karadeniz Ereğli Devlet Hastaneleri birleştirilerek 335 kadro yataklı hastane kapasitesine sahip olmuştur. Ömerli Kaynarca Caddesi'ndeki yeni Devlet Hastanesi 350 yatak sayısı ile bölge insanına şifa dağıtıyor. Ereğli'de ayrıca; 2009 Mayıs ayından itibaren Karadeniz Ereğli Ağız ve Diş Sağlığı Merkezi hizmet vermektedir. İlçe merkezinde, 2 adet özel hastane ve özel klinikler bulunmaktadır. İlçede 100'ü aşkın doktor vardır.

Karadeniz Ereğli'de Milli Eğitim Bakanlığı'na bağlı ilköğretim ve liseler ile özel okullarda 40 bin öğrenci öğrenim görmektedir. Ayrıca; **Bülent Ecevit Üniversitesi**'ne bağlı 2 adet fakülte yer almaktadır. Yaklaşık olarak 4.500 öğrencinin eğitim gördüğü Eğitim Fakültesi ile Denizcilik Fakültesi, Ereğli'nin gelecekte güçlü bir üniversite kenti olmasına katkı yapmaktadır. Denizcilik Fakültesi'ne bağlı Denizcilik İşletmeleri Yönetimi, Gemi Makineleri İşletme Mühendisliği, Deniz Ulaştırma İşletme Mühendisliği ve Lojistik Yönetimi bölümlerinin başarılı gençler yetiştirerek ülke ekonomisinin ihtiyacı olan insan kaynaklarını kazandırmaktadır.

Karadeniz Ereğli'ye ulaşım büyük ölçüde karayoluyla sağlanmaktadır. Karadeniz Ereğli Organize Sanayi Bölgesi (OSB) 1.980,657 metrekaarelik alanda kurulmuş olup, altyapı yatırımlarının yüzde 90'lık bölümü tamamlanmıştır. Karadeniz Ereğli OSB diğer bölge OSB'lerine göre şu avantajlara sahiptir; Birçok sanayi sektörünün ana girdisi olan yassı mamul demir çelik ürününün tek üreticisi ERDEMİR ile yan yana olması.



Modern Tersaneler bölgesi ile her türlü doğal güzelliğin bir arada bulunduğu Karadeniz Ereğli, Ankara'ya 300 km. İstanbul'a 280 km. uzaklıktadır.

**TUİK verilerine göre Kdz. Ereğli nüfusu 31.12. 2023 tarihi itibarı ile;**

Merkez Nüfusu **121.218** olup belde ve köyler dahil **175.294**

Bu nüfus, **87.286** erkek ve **88.008** kadından oluşmaktadır.  
Yüzde olarak ise: **%49,79** erkek, **%50,21** kadındır.

*(TUİK 31.12.2023 verilerine göre)*

**Ereğli'ye bağlı Beldeler:** Armutçuk, Ormanlı, Gülüç 'dür.

Köy sayısı **96**

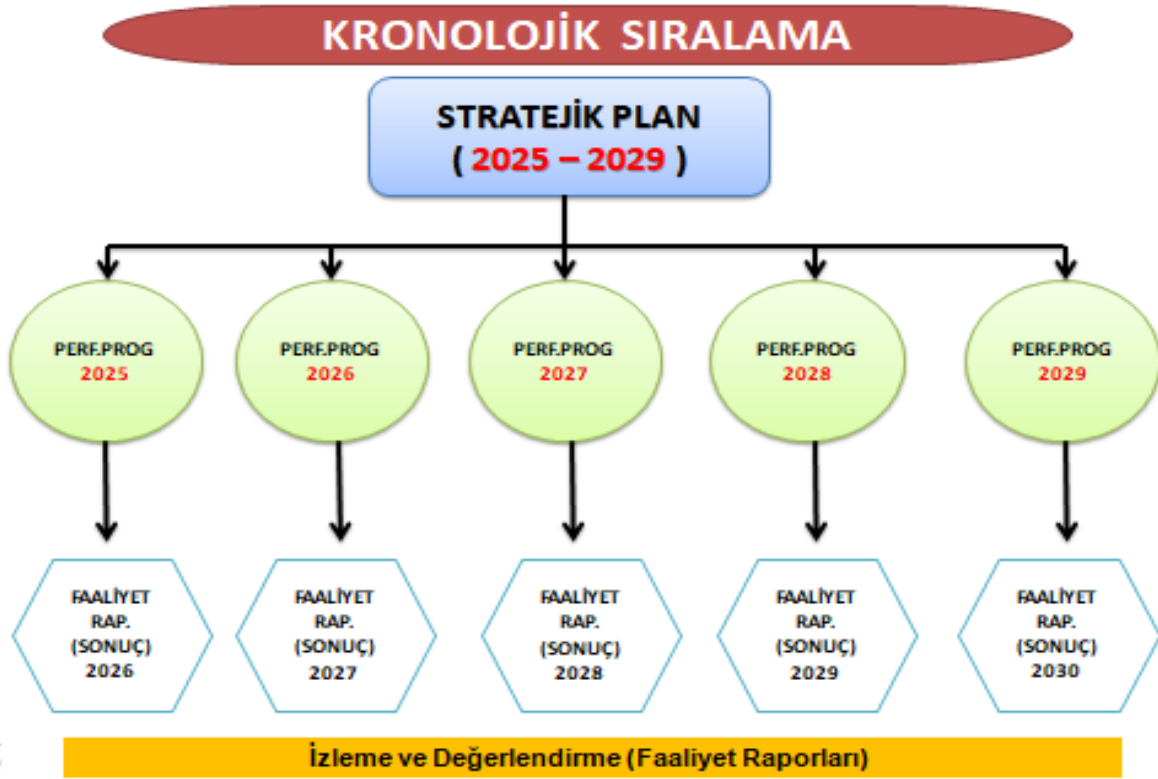
Mahalle sayısı: **31**'dir. (Belde Mahalleleri Hariç)

## **UYGULANMAKTA OLAN STRATEJİK PLANIN DEĞERLENDİRİLMESİ**

Yürürlüğü henüz yıl sonuna kadar devam etmekte olan 2019-2024 yılları Stratejik Planımızın, planda yer alan bazı göstergelerin sayısal olarak 5 yıl sonra ulaşılmaması hedeflenen faaliyetler gerçekleştirilmiştir. Ayrıca halkın beklenti ve ihtiyaçlarına göre stratejik planda öngörülemeyen bazı faaliyetlerde gerçekleştirilmiş ve hizmete sunulmuştur.

Uygulanmakta olan stratejik plan girdi odaklı olup yeni stratejik plan çıktı odaklıdır. 2019-2024 yılı hazırlanmış olan stratejik planda belirlenen hedeflerin büyük bir kısmı plana bağlı bir şekilde gerçekleşmiştir.

Mevcut planın projelerinin ise **2025-2029** yılları arasında tamamlanması planlanmıştır. Aşağıda şematik ve kronolojik sıralaması gösterilmiştir. Planın başlangıç tarihi mevzuatı gereğince **01.01.2025** 'dir.



## MEVZUAT ANALİZİ

### Yasal Mevzuat Yükümlülükleri

“İç kontrol; idarenin amaçlarına, belirlenmiş politikalara ve mevzuata uygun olarak faaliyetlerin etkili, ekonomik ve verimli bir şekilde yürütülmesini, varlık ve kaynakların korunmasını, muhasebe kayıtlarının doğru ve tam olarak tutulmasını, mali bilgi ve yönetim bilgisinin zamanında ve güvenilir olarak üretilmesini sağlamak üzere idare tarafından oluşturulan organizasyon, yöntem ve süreçle iç denetimi kapsayan mali ve diğer kontroller bütünüdür...”

### Dayanak Tespitler

5018 sayılı Kamu Mali Yönetim ve Kontrol Kanunu 55. madde

### İhtiyaçlar

Kurumlarda iç kontrol sisteminin kurulması, uygulanması ve yürütülmesi konusunun yönetmelikle düzenlenmesi ve sistemin daha etkin hâle getirilmesi

### Yasal Mevzuat Yükümlülükleri

Belediye, mahalli müşterek nitelikte olmak şartıyla; İmar, su ve kanalizasyon, ulaşım gibi kentsel alt yapı; coğrafi ve kent bilgi sistemleri; çevre ve çevre sağlığı, temizlik ve katı atık; zabıta, itfaiye, acil yardım, kurtarma ve ambulans; şehir içi trafik; defin ve mezarlıklar; ağaçlandırma, park ve yeşil alanlar; konut; kültür ve sanat, turizm ve tanıtım, gençlik ve spor orta ve yüksek öğrenim öğrenci yurtları (Bu Kanunun 75 inci maddesinin son fıkrası, belediyeler, il özel idareleri, bağlı kuruluşları ve bunların üyesi oldukları birlikler ile ortağı oldukları Sayıştay denetimine tabi şirketler tarafından, orta ve yüksek öğrenim öğrenci yurtları ile Devlete ait her derecedeki okul binalarının yapım, bakım ve onarımı ile tefrişinde uygulanmaz.); sosyal hizmet ve yardım, nikâh, meslek ve beceri kazandırma; ekonomi ve ticaretin geliştirilmesi hizmetlerini yapar veya yaptırır.

### Dayanak Tespitler

5393 sayılı Belediye Kanunu madde 14

Nikah salonunun fiziki şartlarının uygun olmaması Ekonomi ve ticaretin geliştirilmesi amacıyla yapılan hizmetlerin yetersiz olması

### İhtiyaçlar

Modern bir nikah salonu, Ekonomi ve ticaretin geliştirilmesine yönelik hizmetlerin artırılması

### Yasal Mevzuat Yükümlülükleri

Gerçek ve tüzel kişilerin faaliyetleri ile ilgili olarak kanunlarda belirtilen izin veya ruhsatı vermek

### Dayanak Tespitler

5393 sayılı Belediye Kanunu madde 15

İzin almaksızın faaliyet gösteren işyerleri

### İhtiyaçlar

Gerekli izinleri almayan işyerlerinin tespitini yapacak ekip ve sistemin artırılması

### Yasal Mevzuat Yükümlülükleri

Müktesep haklar saklı kalmak üzere; içme, kullanma ve endüstri suyu sağlamak; atık su ve yağmur suyunun uzaklaştırılmasını sağlamak; bunlar için gerekli tesisleri kurmak, kurdurmak, işletmek ve işlettirmek; kaynak sularını işletmek veya işlettirmek.

### Dayanak Tespitler

5393 sayılı Belediye Kanunu madde 15

Yeni yerleşim yerlerinde yağmur suyu hattının tamamlanmamış olması

### İhtiyaçlar

Yağmur suyu hatlarının yapılması

### Yasal Mevzuat Yükümlülükleri

Gayrisihhî işyerlerini, eğlence yerlerini, halk sağlığına ve çevreye etkisi olan diğer işyerlerini kentin belirli yerlerinde toplamak; hafriyat toprağı ve moloz döküm alanlarını; sıvılaştırılmış petrol gazı (LPG) depolama sahalarını; inşaat malzemeleri, odun, kömür ve hurda depolama alanları ve satış yerlerini belirlemek; bu alan ve yerler ile taşımalarda çevre kirliliğı oluşmaması için gereken tedbirleri almak .

### Dayanak Tespitler

5393 sayılı Belediye Kanunu madde 15

Şehrin stratejik gürültü haritaları oluşturulmuştur ve gürültü oluşturan kaynaklar belirlenmiştir.

### İhtiyaçlar

Gürültü eylem planı

## **ÜST POLİTİKA BELGELERİ ANALİZİ**

Belediye, hizmet verirken, temel hak ve hürriyetlerin eksiksiz hayata geçmesi, yaşama hakkı başta olmak üzere sürdürülebilir çevre, herkesin eşit haklardan yararlanması, dil, din, ırk, inanç, kültür farkı gözetmeksizin herkese eşit hizmet götürülmesi anlayışını gözetir.

Cinsiyet ayrımcılığına ve ırkçılığa karşı mücadele eder, tüm canlıların yaşam hakkını savunur ve korur. Başta ilçemizde yaşayan dezavantajlı grupların haklarının gözetilmesi konusuna da ayrı bir önem ve özen gösterir, buna ilişkin politikalar geliştirir.

### **Temel Amaç**

Mahalli İdarelerin daha etkin, hızlı hizmet sunabilen, katılımcı, şeffaf, çevreye duyarlı, dezavantajlı kesimlerin ihtiyaçlarını gözetilen ve mali sürdürülebilirliği sağlamış bir yapıya kavuşturulması temel amaçtır.

### **Hedef**

Mahalli İdarelerinin temel hedefi ise, vatandaşlara sunulan hizmetlerden memnuniyeti en üst düzeye çıkartmaktır.

## ÜST POLİTİKA BELGESİ

Türkiye Cumhurbaşkanlığı 31.10.2023 Onikinci Kalkınma Planı/ (2024-2028) Resmi Gazete yayımlanmıştır.

Yerel Yönetimlerin Stratejik Planlarında Zorunlu olarak yer vermesi gereken üst politika belgesi aşağıda bildirilmiştir.

*(Karar No. 1396 Karar Tarihi: 31.10.2023)*

ÜST POLİTİKA BELGESİ	İLGİLİ BÖLÜM/REFERANS	GÖREV /İHTİYAÇ
<b>Türkiye Cumhurbaşkanlığı 12.nci Kalkınma Planı</b> <b>Yerel Kalkınma düzeyine ilişkin geliştirilen/geliştirilecek plan analizi</b>	3.5. ADALETİ ESAS ALAN DEMOKRATİK İYİ YÖNETİŞİM	<b>b. Politika ve Tedbirler</b> 951. Yerel yönetim hizmetlerinin standartları belirlenecek ve bu standartlara uyumun denetimini sağlayacak mekanizma geliştirilecektir. 951.1. Yerel yönetimlerin hizmetlerinin idari, mali ve teknik asgari standartları tespit edilecektir.
	950. Yerel yönetimlerin vatandaş memnuniyetini gözeten, etkin, hızlı ve kaliteli hizmet sunabilen, afetlere hazırlıklı, iklim değişikliğine dirençli, çevrenin korunmasını önceleyen, teknolojik gelişmelere uyum sağlayan, katılımcı, şeffaf, hesap verebilir ve mali sürdürülebilirliği sağlayan bir yapıya kavuşturulması temel amaçtır..	951.2. Standartların uygulanması ve denetlenmesine yönelik mevzuat düzenlemesi yapılacaktır. 952. Yerel yönetimlerde insan kaynağının uzmanlaşma düzeyi ve kapasitesi artırılacaktır. 952.1. Yerel yönetimlerde çalışan personelin niteliğini artırmaya yönelik eğitimler verilecektir. 952.2. Yerel yönetimlerdeki iyi uygulama örneklerinin yer aldığı bir platform oluşturulacaktır. 953. Belediyelerin karar alma süreçlerinde vatandaşların ve muhtarların katılım rolü güçlendirilecektir. 953.1. Kent konseylerinin etkinleştirilmesi sağlanacaktır. 953.2. Kadın, genç, yaşlı ve engellilerin yerel yönetimlerdeki temsil ve karar alma süreçlerine katılım mekanizmaları güçlendirilecektir. 953.3. Muhtarların kent yönetimlerinin karar alma süreçlerine katkısı artırılacaktır. 954. Yerel yönetimlerin hizmet sunumlarını etkinleştirmeye yönelik görev, yetki ve hizmet

alanının yeniden yapılanması sağlanacaktır.

954.1. Yerel yönetimlerin en uygun hizmet ve coğrafi alan büyüklüğü tespit edilerek yeniden yapılandırılmasına ilişkin modelleme ve mevzuat çalışması yapılacaktır.

954.2. Büyükşehir belediyeleriyle büyükşehir ilçe belediyeleri arasında koordinasyon eksikliği nedeniyle ortaya çıkan hizmet aksamalarının giderilmesi için gerekli çalışmalar yürütülecektir.

955. Yerel yönetimlerin afetlerle ve iklim değişikliği ile mücadele kapasitesinin geliştirilmesi sağlanacaktır.

955.1. Yerel yönetim altyapı tesisleri yapımında teknoloji ve yer seçimi ile inşa süreçlerinde afet risklerinin dikkate alınmasını sağlayacak mevzuat hazırlanacaktır.

955.2. Yerel yönetimlerin afetlerle ve iklim değişikliği ile daha etkin mücadele edebilmesi amacıyla finansal destek mekanizmaları oluşturulacaktır.

955.3. İtfaiye ve zabıta hizmetlerinin afetlerle mücadele kapasitesinin geliştirilmesine yönelik çalışmalar yapılacaktır.

956. Yerel yönetimlerin girişimciliğin geliştirilmesine yönelik kapasiteleri artırılabacaktır.

956.1. Yerel yönetimlerin üretim ve pazarlamaya yönelik kuracağı yapılara destek sağlanacaktır.

957. Sahipsiz hayvanların şehir hayatını olumsuz etkilemeyecek şekilde yerel yönetimlerin daha etkin çalışmasını sağlayacak uygulamalar hayata geçirilecektir.

957.1. Yerel yönetimlerin şehirlerdeki sahipsiz hayvanların sağlık, beslenme ve barınma ihtiyaçlarına yönelik faaliyetlerinde birlik modeli dâhil alternatif yöntemler geliştirilerek bu çerçevedeki projeleri desteklenecektir.



## **FAALİYET ALANLARI İLE ÜRÜN VE HİZMETLER BELİRLENMESİ**

FAALİYET ALANI	ÜRÜN VE HİZMETLERİN BELİRLENMESİ
<b>Çevre Koruma ve Su Yönetimi</b>	Rekreasyon alanlarının düzenlenmesi Peyzaj çalışmaları Temizlik hizmetlerinin sağlanması İçme suyunun dağıtımı ve kapasitesinin artırımı Atıksu arıtma hizmetleri Katı atık yönetimi Gürültü kirliliği yönetimi Hava kirliliği yönetimi Tıbbi atıkların bertarafı Hafriyat atıklarının kontrolü Atık yönetimi
<b>Kentsel Gelişim ve İmar Yönetimi</b>	Park ve yeşil alanların artırılması Temiz ve yaşanabilir bir şehir ortamı sağlanması Altyapı çalışmaları Kentsel tasarım ve kent estetiği Şehir planlama Çarpık kentleşmenin önlenmesi
<b>Sosyal ve Kültürel Hizmetler</b>	Sosyal Belediyecilik İnsan kaynaklarının geliştirilmesi Katılımcı yönetim Şehrimizin tarihi ve kültürel değerlerinin tanıtımı
<b>Ulaştırma Yönetimi</b>	Araç yol ağları planlaması Otopark alanları planlaması ve yönetimi Ulaşım planlaması master planlar ve yönetimi Yaya ve bisiklet yol ağları
<b>Bilişim ve İletişim Hizmetleri</b>	Belediyemiz çalışmalarını hakkında halkımızın bilgilendirilmesi Mezarlık bilgi sistemi Arşiv bilgi sistemi Kent bilgi sistemi Coğrafi bilgi sistemi Ücretsiz WiFi Hizmetleri E-Belediye Hizmetleri
<b>Veteriner Hizmetleri</b>	Sokak hayvanlarının rehabilitasyonunun sağlanması Şehir geneli ilaçlama çalışmalarının yapılması Sağlık et tüketimi mezbahane ve kontroller
<b>İtfaiye ve Sivil Savunma</b>	Yangın ve doğal afetler ile mücadele Arama ve kurtarma çalışmaları
<b>Esenlik Hizmetleri</b>	Zabita Hizmetlerinin etkinliğinin artırılması, denetim ve kontroller
<b>Mezarlık ve Din Hizmetleri</b>	Mezarlık ve ücretsiz defin hizmetleri
<b>Mali Yönetim</b>	Stratejik Yönetim İlkeleri Mali yapının güçlendirilmesi Kaynakların etkin, ekonomik ve verimli kullanılması Gelir artırıcı çalışmaların yapılması

## **PAYDAŞ ANALİZİ**

5018 sayılı Kamu Mali Yönetim ve Kontrol Kanununda “Kamu idareleri katılımcı yöntemlerle stratejik plan hazırlar.” hususu belirtilmiştir. Paydaşlar; Belediye'nin faaliyetlerinden doğrudan ve dolaylı olarak etkilenen veya gerçekleştirdikleri faaliyetlerle Belediye'yi etkileyen kişi, grup ve kurumlardır. Belediye'nin etkileşim içinde olduğu tarafların stratejik planla ilgili görüşlerinin dikkate alınması, kamu hizmetlerinin paydaşların ihtiyaçları doğrultusunda şekillenmesini sağlayarak stratejik planın sahiplenilmesini ve başarı düzeyinin artırılmasını sağlar. Paydaş Analizi sürecinde Kalkınma Bakanlığının 2019'da yayınladığı “**Belediyeler için Stratejik Planlama Rehberi**” temel alınmıştır. Süreçte; paydaşların tespiti yapılarak önceliklendirilmiş görüş ve önerilerinin alınması sonrası değerlendirilme aşamalarına yer verilmiştir.

İlk aşamada Stratejik Planlama Ekibi tarafından, iç ve dış paydaşlar belirlenmiştir. İkinci aşamada iç ve dış paydaş olarak belirlenen paydaşların önceliklendirilmesi yapılmıştır. Önceliklendirme sürecinde paydaşların etki ve önem derecesi dikkate alınmıştır.

Etki ve önem derecesine göre de paydaşların önceliği “**Birlikte Çalış**” şeklinde ikili bir derecelendirmeye belirlenmiştir. Paydaşların Belediye hakkındaki görüş ve önerilerinin alınması aşamasında anket uygulaması ve yapılan görüşmeler şeklinde veri toplama yöntemi kullanılmıştır.

## **ANKET DEĞERLENDİRİLMELERİNE İLİŞKİN GENEL ANALİZLER**

- Kdz. Ereğli Belediyesi Stratejik Plan 2025-2029 Dış Paydaş Anketi Mart 2024 tarihinde 1000 kişi ile mahalleler baz alınarak örnekleme yöntemi ile yüz yüze yapılmıştır.

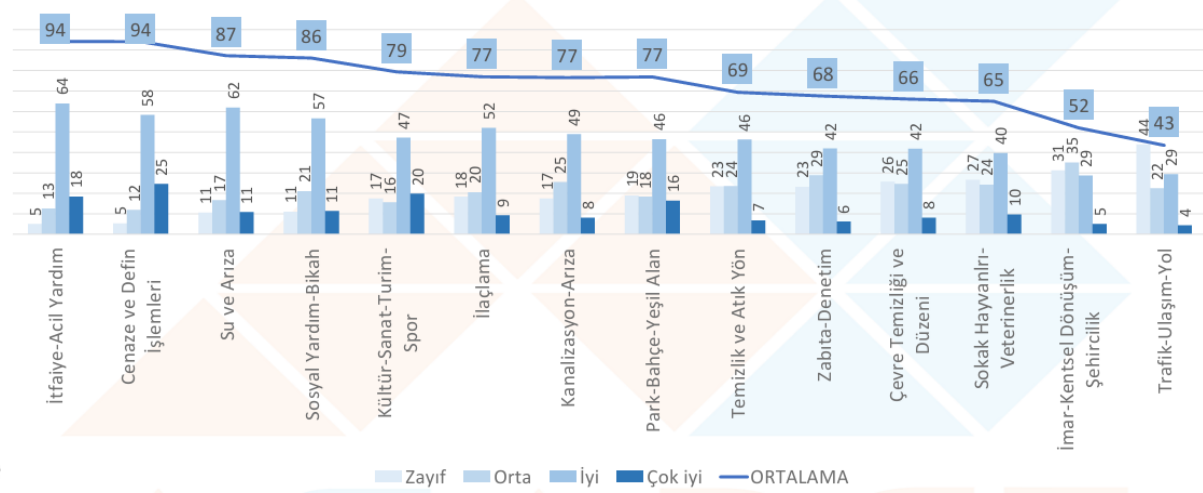
## DEMOGRAFİK BULGULAR

	SAYI	YÜZDE
Akarca	50	5,0
Bağlık	144	14,4
Belen	14	1,4
Elmatepe	38	3,8
Kavaklık	44	4,4
Kepez	90	9,0
Kestaneci	19	1,9
Kırmacı	26	2,6
Kırmanlı	9	0,9
Kocaali	14	1,4
Murtaza	40	4,0
Müftü	44	4,4
Orhanlar	38	3,8
Ören	24	2,4
Sarı Korkmaz	60	6,0
Süleymanlar	59	5,9
Uzunçayır	15	1,5
Balı	10	1,0
Bölüçek	10	1,0
Dağlar	15	1,5
Göktepe	12	1,2
Güldere	25	2,5
Hamzafakılı	26	2,6
Kıyıcak	22	2,2
Korubaşı	13	1,3
Köseler	12	1,2
Ömerli	22	2,2
Topcalı	10	1,0
Uzun Mehmet	55	5,5
Belen Yeni	20	2,0
Kışla	22	2,2
<b>TOLAM</b>	<b>1002</b>	<b>100,0</b>



## Hizmetlere Göre Başarı Tablosu

### BELEDİYE HİZMETLERİNDEN MEMNUNİYET



## Geliştirilmesi Gereken Hizmetler Grafiği

### MAHALLELERDE ÖNCELİKLİ SORUNLAR



İlçe genelinde vatandaşlara mahallenizde en önemli sorun nedir diye sorduğumuzda ilk sırada %20 ile çevre temizliği gelmektedir. Bu sorunu ile %17 ile yollar ve %13 ile Ulaşım ve %11 ile trafik takip etmektedir.

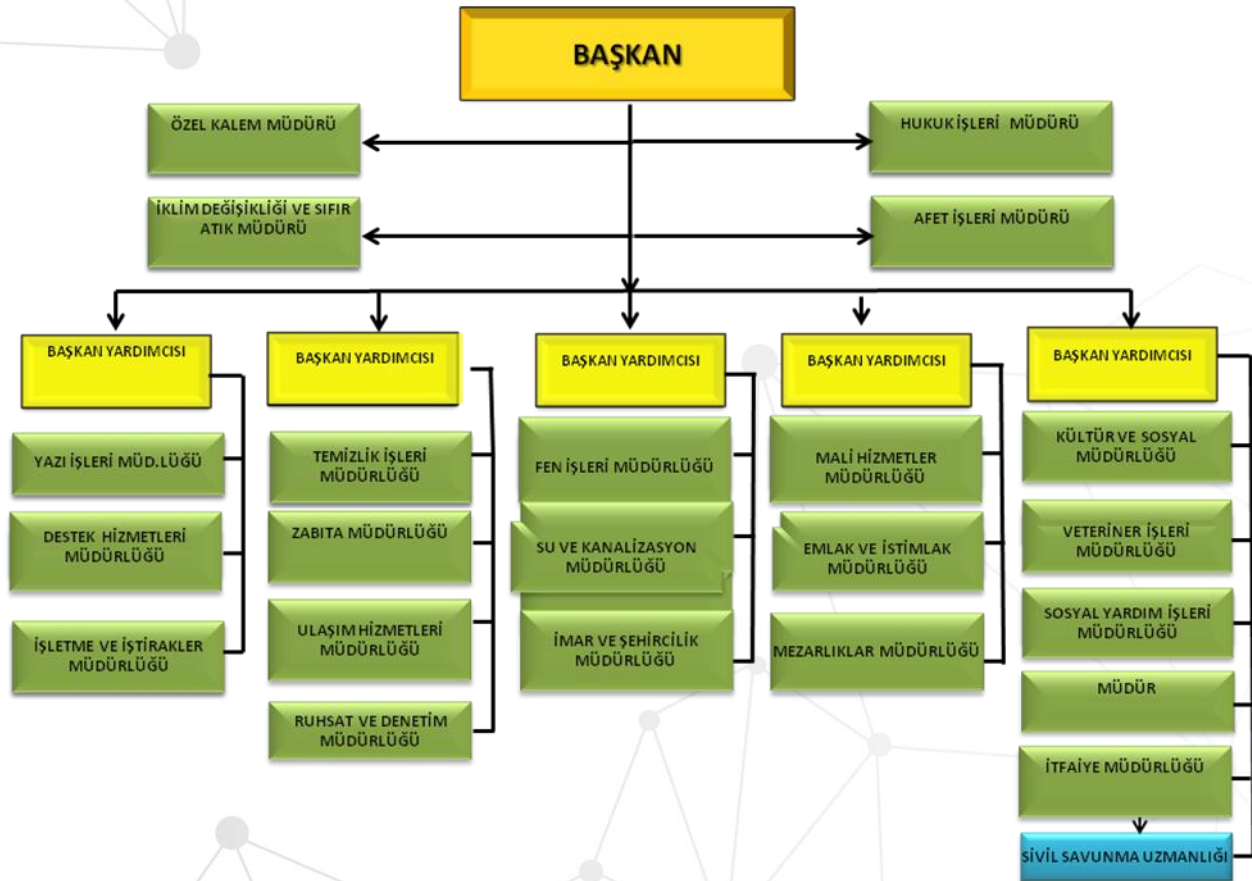
Yukarıdaki anketlerin analizi sonucunda, Belediyemizin Stratejik Amaçları şekillenmiş buna göre de hedefler'e önem/süreç ve verimlilik sıralamasına göre planlama yapılmıştır.

### **Stratejik hedeflerde önem sıralaması yapılırken;**

1. İlçenin, bölgenin ve ülkenin gelişim süreci,
2. Kalkınma Planlarındaki öncelikler.
3. Bölgesel Plan tahminleri,
4. Çevrenin gelişim planı tahminleri,
5. İmar uygulama planlarının tahminleri,
6. İlçenin ihtiyaç derecesi,
7. Acil yapılması gereken hizmetler gibi konulara dikkat edilmiştir.

## KURULUŞ İÇİ ANALİZ

-Yönetim Şekli / Teşkilat Yapısı (Grafiksel)





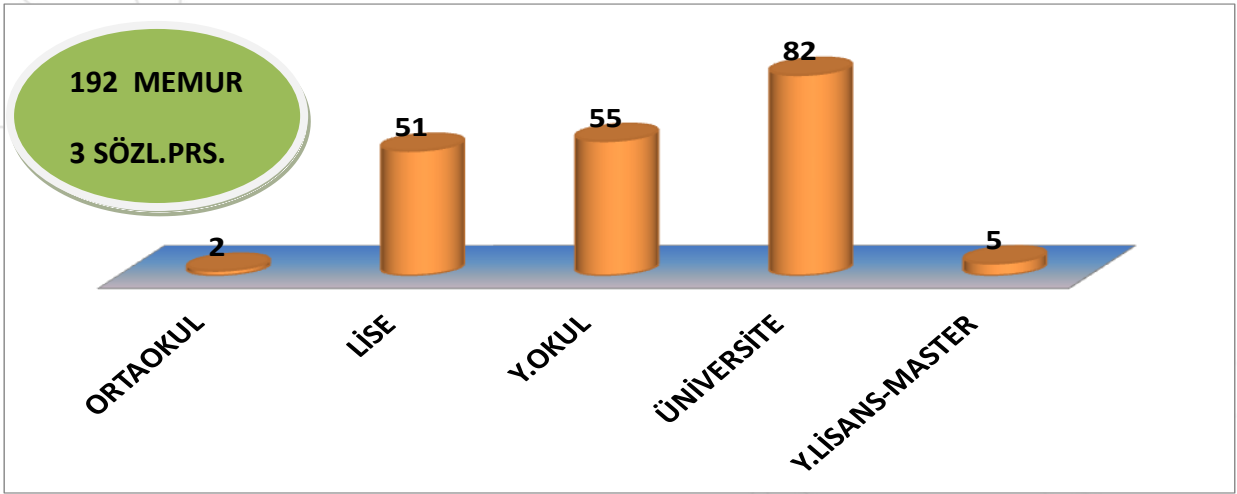
### İnsan Kaynakları Yetkinlik Analizi

Kdz. Ereğli Belediyesi'nde **192** memur, **3** sözleşmeli memur, **64** daimi işçi ve **817** belediye şirket işçisi olmak üzere toplam **1.076** personelle halkımıza hizmet vermektedir.

192	64	3	817
MEMUR	İŞÇİ	SÖZL.PERS	ŞİRKET P.
<b>1.076 PERSONEL</b>			

### MEMUR ve SÖZLEŞMELİ PERSONEL PERSONEL EĞİTİM DURUMU

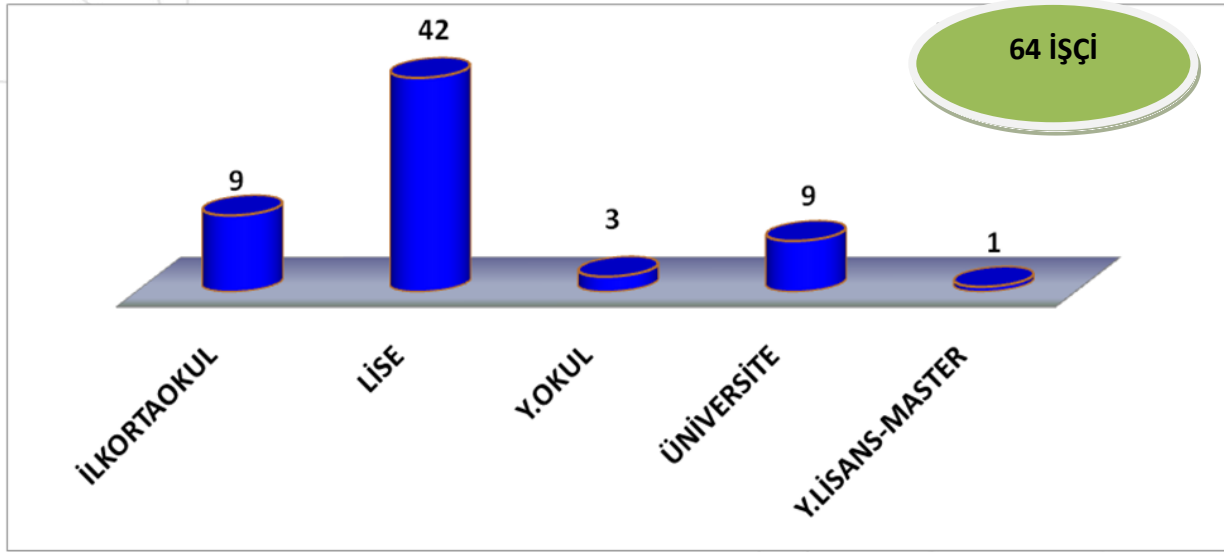
EĞİTİMİ	KADIN	ERKEK	TOPLAM
Ortaokul		2	2
Lise	3	48	51
Yüksekokul	6	49	55
Üniversite	24	58	82
Lisans Üstü(Master-Doktora)	3	2	5



Ekim/2024

(Norm Kadro) İşçi PERSONELİN EĞİTİM DURUMU

EĞİTİMİ	KADIN	ERKEK	TOPLAM
İlk -Ortaokul		9	9
Lise	4	38	42
Yüksekokul		3	3
Üniversite	1	8	9
Y.Lisans (Master)		1	1



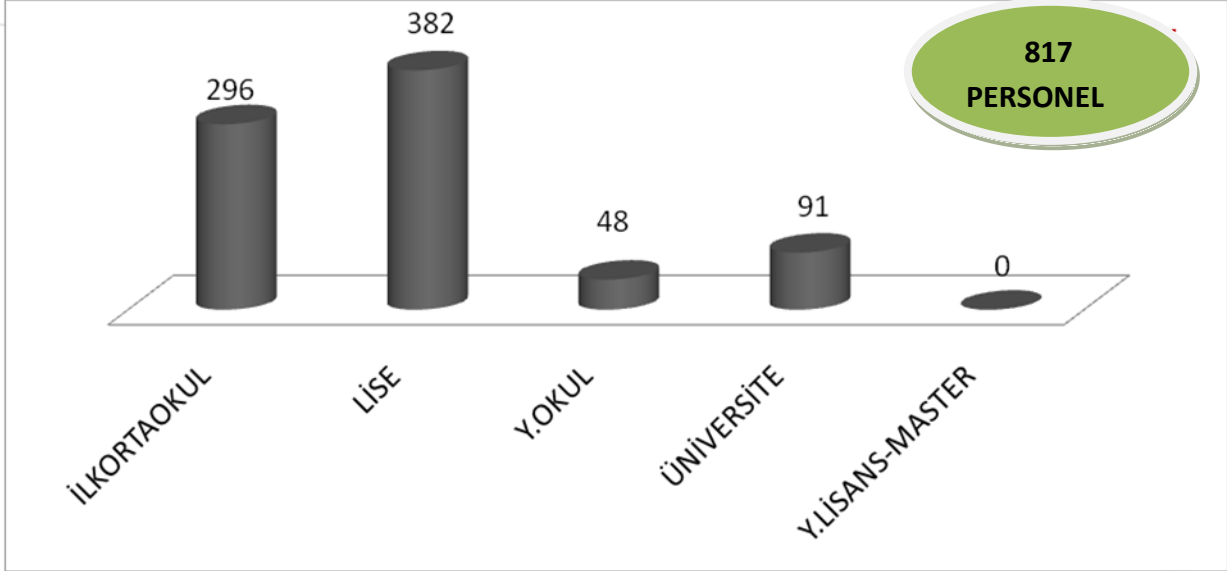
23

Ekim/2024



**EREĞLİ BELEDİYESİ PERSONEL ŞİRKET PERSONELİN EĞİTİM DURUMU**

EĞİTİMİ	KADIN	ERKEK	TOPLAM
İlk -Ortaokul	9	287	296
Lise	24	358	382
Yüksekokul	10	38	48
Üniversite	34	57	91
Y.Lisans (Master)			
	<b>Toplam</b> 77	<b>740</b>	



Ekim/2024



## FİZİKİ KAYNAKLAR ANALİZİ

NO	PLAKA	MARKA	MODEL	TİP	MODEL YILI	BİRİMİ
1	67 TE 634	MİTUBİSHİ	CANTER	KAPALI KAŞA KAMYON	2006	ULAŞIM HİZ.MD.
2	67 TT 343	OTOKAR	SULTAN	OTOBÜS - 28 KİŞİLİK	2007	ULAŞIM HİZ.MD.
3	67 LT 607	RENAULT	FLUENCE	BİNEK OTOMOBİL	2010	ULAŞIM HİZ.MD.
4	67 TK 302	OTOKAR	SULTAN MAXİ	OTOBÜS - 33 KİŞİLİK	2011	ULAŞIM HİZ.MD.
5	67 LB 311	FORD	TOURNEO COURİER	BİNEK TİP KAMYONET	2015	ULAŞIM HİZ.MD.
6	67 LK 926	FORD	TRANSİT	MINİBÜS-12 KİŞİLİK	2015	ULAŞIM HİZ.MD.
7	67 LB 867	TOYOTA	COROLLA	BİNEK OTOMOBİL	2015	ULAŞIM HİZ.MD.
8	67 LB 493	FORD	TOURNEO COURİER	BİNEK TİP KAMYONET	2015	ULAŞIM HİZ.MD.
9	67 LJ 833	RENAULT	MASTER	MINİBÜS-17 KİŞİLİK	2015	ULAŞIM HİZ.MD.
10	67 LJ 834	RENAULT	MASTER	MINİBÜS-17 KİŞİLİK	2015	ULAŞIM HİZ.MD.
11	67 LJ 863	OTOKAR	SULTAN-COMFORT	OTOBÜS 29 KİŞİLİK	2015	ULAŞIM HİZ.MD.
12	67 LJ 864	OTOKAR	SULTAN-MEGA	OTOBÜS 37 KİŞİLİK	2015	ULAŞIM HİZ.MD.
13	67 LB 494	FORD	TOURNEO COURİER	BİNEK TİP KAMYONET	2015	ULAŞIM HİZ.MD.
14	67 LB 732	FORD	TOURNEO COURİER	BİNEK TİP KAMYONET	2015	ULAŞIM HİZ.MD.
15	67 TB 648	FORD	TOURNEO COURİER	BİNEK TİP KAMYONET	2016	ULAŞIM HİZ.MD.
16	67 TA 302	MERCEDES BENZ	CİTARO 0 530	OTOBÜS CA TEK KATLI	2006	ULAŞIM HİZ.MD.
17	67 LK 110	MERCEDES	AXOR	İTFAİYE ARAZÖZÜ - MERDİVENLİ	2005	İTFAİYE MÜD.
18	67 TS 110	MERCEDES	1529 ATEGO	İTFAİYE ARAZÖZÜ	2011	İTFAİYE MÜD.
19	67 LH 110	MERCEDES	1529 ATEGO	İTFAİYE ARAZÖZÜ	2011	İTFAİYE MÜD.
20	67 LV 685	BMC	FATİH	İTFAİYE ARAZÖZÜ	1996	İTFAİYE MÜD.
21	67 TD 878	MİTUBİSHİ	KAMYON	İTFAİYE ARAZÖZÜ	2006	İTFAİYE MÜD.
22	67 LA 770	ISUZU	D-MAX 4X4 KLM	İTFAİYE ÖNCÜ ARACI	2010	İTFAİYE MÜD.
23	67 LP 868	MERCEDES	SPRİNER	KAZA KIRIM ARACI	2014	İTFAİYE MÜD.
24	67 LN 112	IVECO	KAMYON	İTFAİYE ARAZÖZÜ - MERDİVENLİ	2015	İTFAİYE MÜD.
25	67 TU 112	FORD	KAMYON	İTFAİYE SU TANKERİ	2015	İTFAİYE MÜD.
26	67 LD 908	DODGE	KAMYONET	TEK KABİN KAMYONET	1992	İTFAİYE MÜD.
27	67 LN 067	VOLKSWAGEN	TOUAREG	BİNEK OTOMOBİL	2018	İTFAİYE MÜD.
28	67 TG 112	FORD	RANGER	İTFAİYE ÖNCÜ ARACI	2021	İTFAİYE MÜD.
29	67 TH 112	FORD	CKK1	TRUKS	2022	İTFAİYE MÜD.
30	67 LA 521	FORD-CARGO	VIDANJÖR	VIDANJÖR	1987	KANALİZASYON
31	67 TR 140	FARGO	VIDANJÖR	VIDANJÖR	2006	KANALİZASYON
32	67 TY 968	MERCEDES	AXOR	VIDANJÖR	2012	KANALİZASYON
33	67 LB 329	FORD	TRANSİT	ÇİFT KABİN KAMYONET	2015	KANALİZASYON
34	67 LB 495	FORD	TRANSİT	ÇİFT KABİN KAMYONET	2015	KANALİZASYON
35	67 LJ 781	OTOKAR	ATLAS	DAMPERLİ KAMYON	2015	KANALİZASYON
36	67 TB 168	FORD	CARGO 2533	KAMYON-ÖZEL AMAÇLI	2016	KANALİZASYON
37	67 TH 644	BMC	FATİH	TEK DİNGİL DAMPERLİ KAMYON	2002	KANALİZASYON
38	67 LY 201	BMC	FATİH	SU TANKERİ	1999	KANALİZASYON
39	67 LB 330	FORD	TRANSİT	ÇİFT KABİN KAMYONET	2015	SU İŞLERİ MÜD.
40	67 LB 496	FORD	TRANSİT	ÇİFT KABİN KAMYONET	2015	SU İŞLERİ MÜD.
41	67 LB 656	HONDA	JF 40	MOTOSİKLET	2015	SU İŞLERİ MÜD.
42	67 LB 657	HONDA	JF 40	MOTOSİKLET	2015	SU İŞLERİ MÜD.
43	67 LF 185	FORD	RANGER 4X4	KAMYONET	2016	SU İŞLERİ MÜD.
44	67 LU 162	BMC	FATİH	ÇİFT DİNGİL DAMPERLİ KAMYON	1998	FEN İŞLERİ MÜD.
45	67 TZ 768	ASFALT DİSBİRATÖRÜ			2012	FEN İŞLERİ MÜD.
46	67 TH 901	SAİRER	KAMYON	TREYLER ÇEKİCİ	1983	FEN İŞLERİ MÜD.
47	67 TH 902	TIR DORSE	DORSE	DORSE	1985	FEN İŞLERİ MÜD.
48	67 LD 501	TIR LOABED	LOABED	LOABED	1994	FEN İŞLERİ MÜD.
49	67 TR 689	DODGE	4 X 4	KAR KÜREME & TUZLAMA	2006	FEN İŞLERİ MÜD.
50	67 TR 910	MERCEDES	AXOR	ÇİFT DİNGİL DAMPERLİ KAMYON	2006	FEN İŞLERİ MÜD.
51	67 TR 911	MERCEDES	AXOR	ÇİFT DİNGİL DAMPERLİ KAMYON	2006	FEN İŞLERİ MÜD.
52	67 TU 685	FORD	CARGO	ÇİFT DİNGİL DAMPERLİ KAMYON	2009	FEN İŞLERİ MÜD.
53	67 TU 684	FORD	CARGO	ÇİFT DİNGİL DAMPERLİ KAMYON	2009	FEN İŞLERİ MÜD.
54	67 LD 898	DODGE	KAMYONET	MAZOT TANKERİ	1992	FEN İŞLERİ MÜD.
55	67 LL 682	DODGE	KAMYONET	ÇİFT KABİN KAMYONET	1992	FEN İŞLERİ MÜD.
56	67 LP 782	FORD	TRANSİT	ÇİFT KABİN KAMYONET	2011	FEN İŞLERİ MÜD.
57	67 LB 331	FORD	TRANSİT	ÇİFT KABİN KAMYONET	2015	FEN İŞLERİ MÜD.
58	67 LJ 080	MERCEDES BENZ	ACTROS 3341 S	ÇEKİCİ-BC-YARI RÖMORK	2015	FEN İŞLERİ MÜD.
59	67 LJ 779	MURATSAN TREYLER	SEMİ TIPPER	YARI RÖMORK	2015	FEN İŞLERİ MÜD.
60	67 LJ 780	OTOKAR	ATLAS	DAMPERLİ KAMYON	2015	FEN İŞLERİ MÜD.



61	67 TT 567	VOLKSWAGEN	AMAROG 4*4	KAMYONET	2016	FEN İŞLERİ MÜD.
62	67 LU 203	BMC	HIYAP	SEPETLİ VİNC	1994	FEN İŞLERİ MÜD.
63	67 LU 470	BMC	LEVEND	ÇİFT KABIN KAMYONET	1995	FEN İŞLERİ MÜD.
64	67 LB 499	FORD	TRANSİT	ÇİFT KABIN KAMYONET	2015	FEN İŞLERİ MÜD.
65	67 TM 803	FORD	TRANSİT	ÇİFT KABIN KAMYONET	2017	FEN İŞLERİ MÜD.
66	67 LP 090	ISUZU	NPR 66	ET TAŞIMA ARACI	1998	ETERİNERLİK İŞL.MÜ
67	67 LB 310	FORD	TRANSİT CUSTOM	KÖPEK TAŞIMA ARACI	2015	ETERİNERLİK İŞL.MÜ
68	67 LB 326	FORD	TRANSİT	ÇİFT KABIN KAMYONET	2015	ETERİNERLİK İŞL.MÜ
69	67 LB 418	ISUZU	PİCK UP	ÇİFT KABIN KAMYONET	2015	ETERİNERLİK İŞL.MÜ
70	67 TD 979	ISUZU	NPR 66	CENAZE YIKAMA ARACI	2000	MEZARLIKLAR MÜD
71	67 TC 334	HYUNDAİ	STAREX	CENAZE TAŞIMA ARACI	2005	MEZARLIKLAR MÜD
72	67 LZ 188	FORD	TRANSİT	CENAZE TAŞIMA ARACI	2011	MEZARLIKLAR MÜD
73	67 LB 328	FORD	TRANSİT	ÇİFT KABIN KAMYONET	2015	MEZARLIKLAR MÜD
74	67 LA 188	FORD	TRANSİT	CENAZE TAŞIMA ARACI	2014	MEZARLIKLAR MÜD
75	67 UD 188	FORD	TRANSİT	CENAZE TAŞIMA ARACI	2016	MEZARLIKLAR MÜD
76	67 UA 188	FORD	TRANSİT	CENAZE TAŞIMA ARACI	2022	MEZARLIKLAR MÜD
77	67 LB 327	FORD	TRANSİT	ÇİFT KABIN KAMYONET	2015	EMİZLİK İŞLERİ MÜD
78	67 LB 497	FORD	TRANSİT	ÇİFT KABIN KAMYONET	2015	EMİZLİK İŞLERİ MÜD
79	67 LJ 965	FORD	TRANSİT	TEK KABIN KAMYONET	2016	EMİZLİK İŞLERİ MÜD
80	67 LJ 966	OTOKAR	ATLAS	DAMPERLİ KAMYON	2015	EMİZLİK İŞLERİ MÜD
81	67 LM 553	ERKUNT	TRAKTÖR	TRAKTÖR	2016	EMİZLİK İŞLERİ MÜD
82	67 TB 593	FORD	TRANSİT	ÇİFT KABIN KAMYONET	2016	EMİZLİK İŞLERİ MÜD
83	67 LB 498	FORD	TRANSİT	ÇİFT KABIN KAMYONET	2015	ZABITA MÜD.
84	67 LF 153	KANUNİ	MOTORSİKLET	MOTORSİKLET	2007	ZABITA MÜD.
85	67 LK 152	KANUNİ	MOTORSİKLET	MOTORSİKLET	2007	ZABITA MÜD.
86	67 LK 607	ISUZU	D-MAX 4X4 KLM	ÇİFT KABIN KAMYONET	2011	ZABITA MÜD.
87	67 LP 153	ISUZU	D-MAX 4X4 KLM	ÇİFT KABIN KAMYONET	2013	ZABITA MÜD.
88	67 TM 804	FORD	TRANSİT	ÇİFT KABIN KAMYONET	2017	İŞLTM VE İŞT.MÜD.
89	67 LK 615	MERCEDES	SPRİNER 715 AC BLUE	ENGELLİ TAŞIMA ARACI	2013	OSYAL YARD.İŞLERİ MÜ
90	67 AAV 399	FORD	TRANSİT	ÇİFT KABIN KAMYONET	2019	DESTEK HİZMETLERİ
91	67 LJ 079	IVEKO-SEPETLİ	70C15	TELESKOPIK-PLATFORMLU	2015	DESTEK HİZMETLERİ
92	67 ACH 260	FORD	RANGER 4X4	KAMYONET	2021	DESTEK HİZMETLERİ

### KDZ EREĞLİ BELEDİYESİ İŞ MAKİNALARI LİSTESİ

NO	PLAKA	MARKA	TİP	MAKİNA SERİ NO	MOTOR NO	BİRİMİ
1	67-11-87-03	CATERPILLAR	120 G / GREYDER	120G 4HD01264 şasi no:9CB01393 Motor no	9CB01393	FEN İŞLERİ MÜD.
2	67-11-78-01	CATERPILLAR	120 G / GREYDER	120G 87V02571	30473	FEN İŞLERİ MÜD.
3	67-11-08-11	CATERPILLAR	120 M / GREYDER	3XK03696	CGE05848	FEN İŞLERİ MÜD.
4	67-11-05-06	CATERPILLAR CB 224 E	CB 224 E / SİLİNDİR	224919	CYP00206	FEN İŞLERİ MÜD.
5	67-11-08-12	CATERPILLAR CB 34	CB 34 / SİLİNDİR	(CYP00206 MOTOR NO)34500112	9CBB01393	FEN İŞLERİ MÜD.
6	67-11-85-02	KOMATSU W 120	W 120 / LASTİK TEKERLEKLİ YÜKLEYİCİ	13020	XXXXX	FEN İŞLERİ MÜD.
7	67-11-08-13	KOMATSU PW 180	PW 180 / LASTİK TEKERLEKLİ ESKAVATÖR	H55205	21734844	FEN İŞLERİ MÜD.
8	67-11-06-07	KOMATSU PC 300	PC 300 / PALETLİ ESKAVATÖR	45432	26805453	FEN İŞLERİ MÜD.
9	67-11-06-08	J C B 1 CX	1 CX / MİNİ KAZICI YÜKLEYİCİ	SLP1CXW5 6E1051623	942881N	FEN İŞLERİ MÜD.
10	67-11-06-09	J C B 436	436 / LASTİK TEKERLEKLİ YÜKLEYİCİ	SLP436206E1305032 şase--21685856 MOTOR NO	21685856	FEN İŞLERİ MÜD.
11	67-11-96-04	J C B 4 CX	4 CX / BEKO LOADER	SLP4CXFSS E0431876	373/2/00460	FEN İŞLERİ MÜD.
12	67-11-11-14	J C B 4 CX	4 CX / BEKO LOADER	2005505	#0348U035401	FEN İŞLERİ MÜD.
13	67-11-15-16	J C B 4 CX-SM	4 CX-SM / BEKO LOADER	4WC02272280	#0554U0410615	FEN İŞLERİ MÜD.
14	67-11-16-17	J C B 4 CX14H3WM	4 CX14H3WM	4WEG2445661	20/40554U0217	FEN İŞLERİ MÜD.
15	67-11-03-05	J C B 4 CX	4 CX / BEKO LOADER	SLP4CXFSS 3E0937049	#2/00590/04/19	SU İŞLERİ MÜD.
16	67-11-16-19	J C B 1 CX EC	1 CX EC	JCB1CXECJG2451510	#66168U96261	SU İŞLERİ MÜD.
17	67-11-06-10	J C B 4 CX	4 CX / BEKO LOADER	09685556S B40066U0285706	968556	SU İŞLERİ MÜD.
18	67-11-11-15	J C B 4 CX	4 CX / BEKO LOADER	2005518	#0348U037581	SU İŞLERİ MÜD.
19	67-11-16-18	J C B 4 CX14H3WM	4 CX14H3WM	4WTG2445677	20/40554U0230	EMİZLİK İŞLERİ MÜD
20	34-00-20-1655	HİDROMEK	EKSKAVATÖR / HMK 230LC-3	HMK 230LC-3	4HK1769302	FEN İŞLERİ MÜD.
21	34-00-21-20951	HİDROMEK	GREYDER-HMK 600MG	HMK 600MG	6929C11743	FEN İŞLERİ MÜD.
22	34-00-20-1261	HİDROMEK	LASTİK TEKERLEKLİ 4*4 KANAL KAZICI-YÜKLEYİCİ HMK 102S	HMK 102S	#75621U3281	SU İŞLERİ MÜD.
23	67-05-21-0052	HİDROMEK	LASTİK TEKERLEKLİ 4*4 KANAL KAZICI-YÜKLEYİCİ HMK 102S	HMK 102S	#75621U35077	SU İŞLERİ MÜD.
24	34-00-20-1278	HİDROMEK	LASTİK TEKERLEKLİ 4*4 KANAL KAZICI-YÜKLEYİCİ HMK 102S	HMK 102S	#75621U3281	SU İŞLERİ
25	34-00-21-20885	SHANTUI	DOZER	SD22	41281635	FEN İŞLERİ MÜD.
26	34-00-21-20870	HİTACHI	EKSKAVATÖR	ZX48U-5A	181960	SU İŞLERİ MÜD.



**TAŞINMAZ LİSTESİ VE KİRAYA VERİLEN TAŞINMAZ LİSTELERİ**

**KDZ.EREĞLİ BELEDİYESİ TAŞINMAZ FİZİKSEL ENVANTERİ**

TAŞINMAZIN CİNSİ	MİKTARI
Merkez Beyçayırı Hizmet Binası	1 adet
Pazaryeri - Bağlık Sokak Hizmet Binası (Hükümet Konağı Tahsisli)	1 adet
Nimet Hoca Sokak Hizmet Binası (Muhtarlar Derneğine Tahsisli)	1 adet
İtfaiye Hizmet Binası (Kışla)	1 adet
İtfaiye Hizmet Binası Şubesi (İstasyon ve Belen Mevkii)	2 adet
Belediye Hizmet Lojmanı 3 Blok – Daire	50 adet
Fen İşleri Hizmet Şantiyesi (Kepez Mevkii)	1 adet
Su ve Kanalizasyon Hizmetleri Şantiyesi	1 adet
Ulaşım Hizmetleri Atölyesi	1 adet
Temizlik İşleri Hizmet Şantiyesi	1 adet
A.K.M. Nikah - Sergi Salonu (Malmüdürlüğünden Belediyeye Tahsisli)	1 adet
Park-Bahçe Çiçek Yetiştirme Serası (Sarıkorkmaz Mah.)	1 adet
Park-Bahçe Şantiyesi (Bağlık Mah.)	1 adet
Cumhuriyet Halk Evleri (Kepez Mah. - Murtaza Mah.)	2 adet
Yöresel Kültür ve Tanıtım Evleri (Dernekler - İstasyon Mevkii)	20 adet
Belediye Düğün Salonu	1 adet
Kapalı Pazaryeri	1 adet
Yaşlılar ve Gençleri Evi	1 adet
Oyuncak Müzesi	1 adet



Kışla Kamyon Garajı	1 adet
Plaj Sosyal Tesisleri - Kamp Evi (Malmüdürlüğünden Belediyeye Tahsisli)	30 adet
Mesire - Piknik Alanları (Kepez –Ömerli-Dostluk Mesire (göktepe))	2 adet
Mesire Alanı Kestaneci Mah./ Kale Tepe (Orman İşletmesinden Belediyeye Tahsisli)	2 adet

Alemdar Müze Gemisi	1 adet
Çocuk Kreşi	1 adet
Su Deposu - Kanalizasyon Terfi İstasyonu	55 adet
Süleymanbeyler Köyü Su Arıtma Tesisi	1 adet
Kdz.Ereğli Belediyesi Halk Plajı Barış Plajı (Malmüdürlüğünden Belediyeye Tahsisli)	2 adet
Belediye Spor Tesisi (Kışla Mahallesi)	1 adet
Kaynarca Konutları Konut (1 Adet Boş Daire)	1 adet
Kdz.Ereğli Kent Müzesi	1 adet
Kepez - Ömerli Mevkii Şehirlerarası Otobüs Terminali	1 adet
İbadet Yeri (Safa Camii - Kışla Camii)	2 adet
Bld Kadın Futb Sosyal Tesisi (Kırmacı Mah.)	1 adet
Arsa - Tarla - Mezarlık Alanları - Yol - Park Alanları	865 adet
Veterinerlik Hizmetleri Mezbehane Tesisi	1 adet
Veterinerlik Hizmetleri Sokak Hayvanları Bakım Merkezi Tesisi	1 adet
Veterinerlik Hizmetleri Ek Hizmet Binası (İlaçlama)	1 adet
Kültür Merkezi Yapım Alanı (Eski Bld Hizm.Binası)	1 adet



Belen 1.Sınıf Atık Getirme Merkezi	1 adet
Potbaşı Park	1 adet
Sarıkorkmaz Piknik ve Seyir Tepesi	1 adet
Kent Meydanı - Yer altı Otopark Yapım Alanı	1 adet
Eski Erdemir Sineması Altı Yeme İçme Yeri	1 adet

KİRAYA VERİLEN TAŞINMAZLARIN CİNSİ	MİKTARI
Kafeterya, Nargile Evi ve Restaurant (Sahil Güzergahı)	16 adet
Sahil Güzergahı Gözleme Evleri	10 adet
İnönü Parkı Kafe	1 adet
İnönü Parkı Büfe ve Pastane	3 adet
Hamam arası ve üstü Dükkanlar	15 adet
Pazaryeri Belediye Binası altı Dükkanlar	5 adet
Tuvalet	7 adet
Pazaryeri (27 Mayıs - Eski Hal Binası Balıkhaneler - Şehit Rıdvan Dükkanları)	183 adet
Yeni Otobüs Terminali Dükkanlar	16 adet
İşgaliye Dükkanları	5 adet
Değişik Yerlerdeki Dükkanlar (Çamaşırhane - Büfe - Restaurant - - Reklamcı Ofisi	5 adet



Pazar yeri (Boş dükkan)	8 adet
Yeni Şehirlerarası Terminal (Boş dükkan)	6 adet
Kepez Piknik Alanı – Ömerli Piknik Alanı	2 adet
Gazete Satış Bayii (ecrimisil)	3 adet

## **TEKNOLOJİ VE BİLİŞİM ALT YAPISI ANALİZİ**

### **Teknik Destek Grubu**

Toplam 415 adet masaüstü bilgisayar, 38 adet dizüstü bilgisayar (laptop), 11 adet tablet bilgisayar, 205 adet lazer yazıcı, 28 adet nokta vuruşlu yazıcı, 1 adet plotter yazıcı, 2 adet mürekkep püskürtmeli yazıcı, 2 adet kart yazıcı, 25 adet fotokopi makinası, 15 adet tarayıcı, 4 adet faks, 30 adet otoparklarda kullanılan el terminali ,12 adet su sayacı okuma el bilgisayarı, 12 adet android su sayacı okuma el bilgisayarı , 3 adet pazaryeri okuma el terminali, olmak üzere toplam 57 adet el terminali mevcuttur.2 adeti yeni hizmet binamızda olmak üzere toplam 6 adet UPS güç kaynağı aktif olarak kullanılmaktadır.

### **Sistem-Network Grubu**

Belediyemizin bilişim alt yapısında; 33' ü sanal, 12' u fiziksel olmak üzere toplam 45 adet sunucu, 3 Adet Veri Deposu (Storage) ve 32 Adet kablosuz radyo link cihazı bulunmaktadır.

Sanal sunucularımız;

Active Directory Server, Askıda Fatura Server, File Server, Forti Agent Server, Forti Analyzer Server, GPS Server, Konferans Server, NetCAD Server, Observe IT Server, Otopark Server, PDKS Server, PRTG Server, Sampaş BDM Server, Sampaş BiPublisher Server, Sampaş Geo Server, Sampaş OSB Server, Sampaş Reports Server, Sampaş Servis Server, Sampaş UCM Server, Sampaş Web MIS Server, Sampaş Destek Server, Sampaş E-Belediye Server, Sampaş GIS Server, Sampaş Kent Rehberi Server, Sampaş KPS Server, Sampaş Oracle Veritabanı Server, Sampaş Server, Sampaş Sms Server, Sampaş Terminal Server, SMS Server, Trend Micro (Antivirüs) Server, VEEAM (Yedekleme) Server ve VMware Vcenter Server sunucularıdır.

Fiziksel sunucularımız;

Active Directory Backup, Asus Pro E500 G6 FTP Server 2 Adet (Cluster), HP ProLiant DL380 G6 Server, IBM System x3690 X5 2 adet, HP ProLiant DL380 G10 Server (Cluster) 2 adet, IBM System x3630 M3, TRCROOT (loglama) Server, VPN Server ve VMware Vsphere sunucularıdır.

Veri Depolarımız;

IBM DS3512, Qnap TS-832XU-RP, IBM Storwize V5000E

Radyo Linklerimiz;

Belediyemiz bilgi işlem alt yapısı ile data ve ses haberleşmesi sunucular üzerinden yapılmakta ve dağınık lokasyonlara (belen şantiye, itfaiye şubeleri, v.b.) kablosuz radyo linklerle dağıtımı sağlanmaktadır. 2 Adet





350 Mbps lik, 4 adet 300Mbps lik, 2 Adet 200 Mbps lik, 2 adet 100 Mbps lik, 22 adet 28 Mbps lik, toplamda 32 Adet kablosuz radyo link cihazı bulunmaktadır.

PKS (Personel Devam Kontrol Sistemi);

Personel Devam Kontrol Sistemi ile tüm personelin işyerlerine geliş ve gidişlerinde düzenliliğin sağlanarak verimliliğin artırılması amaçlanmış olup kurum içi, kurum dışı lokasyonlarda 23 adet kart okuma cihazının montajı gerçekleştirilmiştir. Ayrıca Bilgi Teknolojileri Merkezi Sistem Odasına girişlerde 1 adet Yüz Tanıma Sistemi ve Teknik Servis Odasında 1 adet Kart okuma cihazı mevcut olup aktif kullanımdadır. Toplamda 25 adet kart okuma cihazı ile sistem aktif olarak çalışmaktadır.

### **Haberleşme ve İletişim Grubu**

Haberleşme hizmetlerinde kullanılmakta olan Bilgi İşlem Sistem odasında 3 adet DS200 Telefon Santrali, AKM ve Katlı otoparkta kullanılan 2 adet IPV 50 Telefon Santrali, 1 Adet Karel MS26C Telefon Santrali, Sefa Cami ve Çevre Şantiyede kullanılan 2 adet KAREL IPV20 Telefon Santrali mevcuttur. Müdürlüklerimiz ile bunlara bağlı birimlerde 5 adet IP101 telefon makinası, 7 adet IP111 telefon makinası, 2 adet IP112 telefon makinası, 13 adet IP118 telefon makinası, 4 adet Videophone görüntülü telefon makinası ve 263 adet analog telefon ile toplam 294 adet telefon makinesi bulunmaktadır. Ayrıca kurumumuzun iletişim hizmetlerinde kullanılmak üzere iletişimin ve dolayısıyla hizmetlerin aksamaması amacıyla sabit telefon, GSM ile PRI santral hatlarımız mevcuttur. Bunun yanında sistemimizde kayıtlı bulunan vatandaşlarımıza SMS gönderimi ile bilgilendirme yapılabilmektedir. Yine belediyemiz çalışmalarında yer alan GSM Data hatlarımız kurum içi çalışmalarda aktif olarak kullanılmaktadır. Telekom PRI sabit hatlarımızda iletişim bakır kablo üzerinden sağlanmakta iken Fiber kablo üzerine taşınarak 1 adet PRI fiber modem ile sistem düzenlenmiş ve bu sayede iletişim ve ses kalitesi artırılmıştır.

Müdürlüklerimizden gelen talepler doğrultusunda, dağınık lokasyonlarda kullanılmak üzere; sabit hat ve internet hat istekleri yerine getirilmiş olup, tüm birimlere desteğimiz devam etmektedir.

### **Kamera (CCTV) Grubu**

Görüntüleme ve Kayıt işlerinde toplamda 297 adet Kamera ve 33 Kayıt Cihazı ile hizmet sağlanmaktadır. Şöyle ki; Belediye Binamızda 11 adet IP Kamera ve 70 adet Analog Kamera, Dış Lokasyonlarda ise 89 adet IP Kamera ve 127 adet Analog Kamera bulunmakta olup IP Kameraların kayıtları için 15 Adet NVR cihazı, Analog Kameraların kayıtları için 18 DVR cihazı kullanılmaktadır.

### **İHA (İnsansız Hava Aracı)**

Belediyemiz çalışmalarında ve hizmetlerinde, müdürlüklerimizin talepleri doğrultusunda kullanılan, video kayıt ve fotoğrafıma işlemlerini gerçekleştirmek üzere 1 adet İnsansız Hava Aracı (Drone) bulunmaktadır.

### **Kent Bilgi Sistemi Grubu**

Akıllı Kent Otomasyon Sistemi Projesi yürütülmektedir. Bu kapsamda vatandaşlarımızın Belediyemizden bilgi teknolojilerine dayalı, daha hızlı ve yenilikçi hizmet almaları, istek, şikayet, öneri ve taleplerini daha hızlı ve etkin olarak yerine getirebilmesi sağlanmıştır.

Grafik veri ile sözel veri tek bir veritabanı üzerinde çalıştırılmaktadır.

Belediyemize su aboneliği, ruhsat başvurusu, Çevre temizlik ve emlak beyanı almak üzere gelen vatandaşın adresi Akos Taşınmaz Servisi tarafından sistem üzerinde tespit edilerek, kayıtları adrese bağlanmaktadır. Adres ve bağımsız bölümler AKOS sisteminde, Ulusal Adres Veri Tabanına (UAVT) eşlenmektedir.

Dış kurum entegrasyonları ile vatandaş evrak için Nüfus ve vatandaşlık Müdürlüğü, Tapu Dairesine yormadan NVİ, TAKBİS online programları ile bilgileri güncellenmektedir.

[www.kdzeregli.bel.tr](http://www.kdzeregli.bel.tr) web sitemizden e-belediyecilik uygulamaları vatandaşın hizmetindedir. Vatandaş belediyeye olan borcunu sorgulayabilmekte, SSL Güvenlik Sertifikası ile güvenli bir şekilde borcunu ödeyebilmektedir. İstek ve şikayetini e-belediye üzerinden yazabilmekte ve sonucunu takip edebilmektedir.

Web sayfasından güncel nöbetçi eczane bilgilerine erişebilmektedir.

Kent rehberi ile ilçe haritası en güncel hali ile vatandaşın hizmetinde olup, önemli yer sorgulama, adres arama işlemlerinin yanı sıra imar durumunu görebilmektedir.

Mobil vatandaş uygulaması ile cep telefonuna belediye uygulamasını indiren vatandaş e-belediye işlemlerini mobil olarak yapabilmektedir.

Yapılan e-devlet entegrasyonu ile vatandaş; arsa rayiç, sicil, beyan, tahakkuk ve tahsilat bilgilerini e-devletten sorgulayabilmektedir.

## PESTLE ANALİZİ

(Politik, ekonomik, sosyokültürel, teknolojik, yasal ve çevresel etkiler)

ETKENLER	Tespitler (Etkenler/Sorunlar)	Belediyeye Etkisi		Ne Yapmalı
		Tehditler	Fırsatlar	
Politik	-Devlet politikaları çerçevesinde, kamusal yatırımlar ve bölgeler arası gelişme potansiyellerini değerlendirmeye yönelik alanlar	-Ekonomik ve sosyal alt yapı projelerine destek verilmesi	-Hibe destekli projelerde sınırlamaların olması	-Hibe destekli projelere yönelik çalışmaların yapılması
Ekonomik	-Şehrimizin konumunun tarım ve ticaret sektörleri açısından çeşitlilik göstermesi	-Sektörel bazlı çeşitliliğin vatandaşlarımıza iş imkânları sağlaması	Deniz ve karayolu ulaşımında büyükşehirlere yakınlık	-Tarım ve ticaret sektöründe modern tekniklerin kullanımının artırılması ve çiftçilere eğitim, destek vb. imkânların sağlanması
Sosyo-Kültürel	-Şehrimizin tarihi ve kültürel açıdan zengin olması	-Turizm potansiyelinin tanıtıma bağlı yüksek bir şehir olması	-Yabancı turist çekek tanıtım ve faaliyetlerin yeterince olmaması	-Tanıtım faaliyetlerinin artırılarak ilimizin turizm cazibe merkezi haline getirilmesi
Teknolojik	-Yeni teknolojilerin yaygınlaşması ve dünyanın çeşitli yerlerindeki insanların aynı anda yeni bilgilere hızlı ve kolay erişimlerinin sağlanması	-Bilgi ve iletişim teknolojilerinin gelişimi ile Belediye hizmetlerine erişilebilirliğin kolaylaşması	-Teknolojik gelişimlere adaptasyon sürecinin zaman alması	-Yeni bilgi teknolojileri özendirici hale getirilmeli, teknolojik gelişmeler ile ilgili eğitimler verilmeli Yasal
Yasal	-5018 sayılı Kamu Mali Yönetimi ve Kontrol Kanunu kapsamında düzenlemeler yapılması	-Bütçe, stratejik plan, performans programları ve faaliyet raporlarının birbirleriyle ilişkili olması	-Kamu idarelerinde uygulanabilirliğini sağlayacak mekanizma ve sistemlerin hayata geçirilmemiş olması	Bütünleşik Kamu Mali Yönetim Sisteminin uygulamaya geçişi ile mevzuat değişiklikleri eş zamanlı olmalı
Çevresel	-Hava, su ve toprak kirliliğinin çevreye etkisi -	Çevreye duyarlı yeni teknolojilerin geliştirilmesine yönelik projelerin hükümet tarafından desteklenecek olması	-Hava, su vb. kirlilikten dolayı vatandaşlarımızın olumsuz yönde etkilenmesi	-Çevreye dost teknolojilerin geliştirilmesine yönelik araştırma ve bilimsel yayın projelerinin öncelikli hale getirilmesi

## **SWOT (GZFT) ANALİZİ (Güçlü/Zayıf-Fırsat/Tehdit)**

### **GÜÇLÜ YÖNLER**

- ✓ Üst yöneticinin demokratik yönetim anlayışı hareket etmesi
- ✓ Üst yöneticinin makamında halka görüş yapması
- ✓ Belediyenin sahip olduğu misyon ve vizyonun tüm çalışanlarca benimsenmiş olması.
- ✓ Belediye hizmet birimlerinin organizasyon yapısı.
- ✓ Belediyenin nitelikli personele ve gerekli teknolojik altyapıya sahip olması.
- ✓ Her türlü mevzuat değişimi yakından takip edilmekte olup , kanunların, tüzüklerin, yönetmeliklerin ve diğer mevzuatın, internet aracılığıyla ve üye olduğumuz mevzuat içerikli sitelerden güncel değişikliklerin yapılması .
- ✓ Plan, halihazır ve kadastral paftaların sayısal ortamda bulunması.
- ✓ Belediyenin yaptığı hizmetlerin kent halkı tarafından büyük destek ve ilgi görmesi .
- ✓ Yıllık plan ve program yapma anlayışının tüm birimlerce benimsenmesi ve denetim kültürünün kurum işleyişine yerleşmesi.
- ✓ Stratejik plan ve performans programı hazırlama çalışmalarının titiz bir şekilde yürütülmesi.
- ✓ İlçenin doğal güzelliklere sahip olması.
- ✓ İçme ve kullanma suyunun temininde 50 yıllık su rezervinin sağlanmış olması.
- ✓ Belediyenin zengin araç ve makine ekipmanına sahip olması

### **ZAYIF YÖNLER**

- ✓ Coğrafi yapı nedeniyle altyapı yatırım maliyetlerin artırması.
- ✓ Kent içi trafiğin her geçen gün artması ve otopark sorununun ortaya çıkması.
- ✓ Demirçelik sanayinin gelişmesine rağmen bu alanla ilgili yan sanayi için gerekli yatırımlar yapılmaması.
- ✓ Spor alanları ve tesislerinin yetersiz olması.
- ✓ Kültürel tesislerin yetersiz olması.
- ✓ Denizyolu ağının aktif bir şekilde kullanılamaması.
- ✓ Bağlı olduğumuz dernek ve birliklerden yeterli desteğin sağlanamaması



## FIRSATLAR

- ✓ Kent halkının eğitim ve kültür seviyesinin yüksek olması .
- ✓ Kentimizin coğrafi konum açısından stratejik öneme sahip olması.
- ✓ Turizm ve alternatif turizmin gelişmeye açık olması.
- ✓ Kentimizde 2 adet fakülte ve 2 adet yüksekokulun yer alması .
- ✓ Kuzey Deniz Saha Komutanlığı donanmasının kentimizde bulunması.
- ✓ Ticarete önemli yer tutan ve yenilenen uluslar arası limanın varlığı.

## TEHDİTLER

- ✓ ERDEMİR'in ilçe merkezinde olmasına rağmen, özel endüstri bölgesi ilan edilmesi
- ✓ Sık aralıklarla doğal afet meydana gelen bir coğrafi yapıya sahip olması.
- ✓ Gürültü kirliliği.
- ✓ Çevre kirliliği.
- ✓ ERDEMİR kaynaklı hava kirliliği
- ✓ Araç sayısının her geçen gün artması sebebi ile kent içi trafik yoğunluğu



## GELECEĞE BAKIŞ

### MİSYONUMUZ

Öncelikli olarak vatandaş memnuniyeti göz önünde bulundurularak Belediyemiz sınırları içerisinde var olan tüm canlılara, kurum ve kuruluşlara, devletin öngördüğü kanun ve yönetmelikler çerçevesinde; eşit, güvenilir, şeffaf, kaliteli, hızlı, ekonomik, güler yüzlü, teknolojik, halkın ihtiyacı ve yaşam standardını geliştirecek genel kamu düzeni, ekonomi, iş, çevre koruma, iskan ve toplum refahı, sağlık, dinlenme, kültür ve din, eğitim, sosyal güvenlik ve sosyal yardım hizmetlerini kaliteli, bilgili, tecrübeli ve nitelikli kadrosuyla hizmet sunan bir kurumdur.

### VİZYONUMUZ

Örnek dünya kentleri standartlarında, **sevgi**, **barış**, **dostluk** ilkeleri ile bütünleşmiş, yenilikçi ve çağdaş kentler arasında yer almaktır.



## - **TEMEL DEĞERLER**

- Sosyal belediyecilik
- Yönetimde şeffaflık, güvenilirlik ve hesap verebilirlik
- Vatandaş memnuniyetini sağlamak
- Katılımcı bir yönetim anlayışıyla karar almak ve uygulamak
- Teknolojik gelişmeleri izleyip hizmete sunmak
- Hizmet kalitesinden ödün vermemek
- Faaliyetlerde hukuki ve ahlaki kuralları gözetmek
- Diğer kurum, kuruluş ve sivil toplum kuruluşlarıyla koordinasyon sağlamak
- Kent kaynaklarını verimli, etkin, ekonomik ve adil kullanmak
- Kurum kültürü oluşturmak ve personel eğitimine önem vermek
- Çevreye, tarihi mirasa, kültürel ve toplumsal değerlere karşı duyarlı olmak



# HEDEF KARTLARI AMAÇ VE HEDEF GÖSTERGELERİ

Sevgi, Barış, Dostluk Kenti  
**KARADENİZ EREĞLİ**



[kdzeregli.bel.tr](http://kdzeregli.bel.tr)



333 1333  
Kdz. Ereğli



[/KdzEregliBelediye/](https://www.facebook.com/KdzEregliBelediye/)



[/Kdz. Eregli Belediyesi](https://www.youtube.com/Kdz.EregliBelediyesi)





STRATEJİK ALAN	İMAR VE ŞEHİRCİLİK MÜDÜRLÜĞÜ
<b>Amaç 1</b>	<b>Halkımızın ihtiyaç ve beklentilerine karşılık verecek, çağdaş yaşamın şartlarıyla uyumlu yeni ticari, sosyal, sportif ve kültürel amaçlı projelerin yapılarak, Sürdürülebilir çevre koşullarına uygun, tarihi ve doğal çevreye uyumlu, planlı, sağlıklı ve güvenli bir kent oluşturulmasını sağlamak.</b>
Hedef 1	Kent Meydanı, Çok Katlı Yer altı Otoparkı ve Belediye Hizmet Binası Projesinin yapılması
Hedef 2	Eski Belediye Hizmet Binası yerine, yeni etkinlik alanı projesi yapımı
Hedef 3	Yeni Mesire ve Plaj Alanı Düzenleme Projelerinin Yapılması
Hedef 4	Yeni Sahil, dolgu imar planı yapılması
Hedef 5	Revizyon İmar Planı, Plansız alanlarda (Ören, Ömerli, Kıyıcak, Korubaşı mahalleleri) zemin etüdü ve ilave imar planı yapımı
Hedef 6	Göztepe mevkii Teleferik Projesi
Hedef 7	Sokak Sağlıklaştırması ve Alternatif ara yollar üretim projeleri
Hedef 8	3194 Sayılı İmar Kanununun 18. maddesine göre Parselasyon Planları yapımı
Hedef 9	Göztepe Köprü ve Yeni Otopark Alanlarının Oluşturulması ve Projelendirilmesi
Hedef 10	Panoramik Kafe Projesi Yapımı (Akarca Mah. Tarihi Akkuyu Meydanı)
Hedef 11	Glutensiz Mutfak Engelsiz Kafe Projesi Yapımı
Hedef 12	Kepez Mahallesi Spor Tesisleri Projesi Yapımı
Hedef 13	Sokak hayvanları Bakımevi Projesi Yapımı
Hedef 14	Yeni İtfaiye Hizmet Binası Projesi Yapımı
Hedef 15	Muhtelif Alanlarda Yap İşlet Devret Modeli ile Projeler Yapılması
Hedef 16	Mevcut sahil yeni peysaj projesi yapımı



Sorumlu Birim	İMAR VE ŞEHİRCİLİK MÜDÜRLÜĞÜ								
İşbirliği Yapılacak Birimler	Tüm Müdürlükler.								
Performans Göstergeleri	Hedefe etkisi (%)	Plan Dönemi Başlangıç Değeri (2024)	2025	2026	2027	2028	2029	İzleme Sıklığı	Raporlama Sıklığı
PG.1.1. Kent Meydanı, Çok Katlı Yer altı Otoparkı ve Belediye Hizmet Binası Projesinin yapılması	100	0	1	0	0	0	0	6 Ayda 1	Yılda 1
PG.2.1. Eski Belediye Hizmet Binası yerine, yeni etkinlik alanı projesi yapımı	100	0	0	1	0	0	0	6 Ayda 1	Yılda 1
PG.3.1. Yeni Mesire ve Plaj Alanı Düzenleme Projelerinin Yapılması	100	0	1	0	0	0	0	6 Ayda 1	Yılda 1
PG.4.1. Yeni Sahil, dolgu imar planı yapılması	100	0	1	1	1	1	1	6 Ayda 1	Yılda 1
PG.5.1. Revizyon İmar Planı, Plansız alanlarda (Ören, Ömerli, Kıyıcak, Korubaşı mahalleleri) zemin etüdü ve ilave imar planı yapımı	100	0	1	0	0	0	0	6 Ayda 1	Yılda 1
PG.6.1. Göztepe mevki Teleferik Projesi	100	0	1	0	0	0	0	6 Ayda 1	Yılda 1
PG.7.1. Sokak Sağlıklaştırması ve Alternatif ara yollar üretim projeleri	100	0	1	0	0	0	0	6 Ayda 1	Yılda 1
PG.8.1. 3194 Sayılı İmar Kanununun 18. maddesine göre Parselasyon Planları yapımı	100	0	1	0	0	0	0	6 Ayda 1	Yılda 1

PG.9.1. Göztepe Köprülü Otopark ve Yeni Otopark Alanlarının Oluşturulması ve Projelendirilmesi	100	0	0	1	0	0	0	6 Ayda 1	Yılda 1	
PG.10.1. Panoramik Kafe Projesi Yapımı (Akarca Mah. Tarihi Akkuyu Meydanı)	100	0	0	1	0	0	0	6 Ayda 1	Yılda 1	
PG.11.1. Glutensiz Mutfak Engelsiz Kafe Projesi Yapımı	100	0	1	0	0	0	0	6 Ayda 1	Yılda 1	
PG.12.1. Kepez Mahallesi Spor Tesisleri Projesi Yapımı	100	0	0	0	1	0	0	6 Ayda 1	Yılda 1	
PG.13.1. Sokak hayvanları Bakımevi Projesi Yapımı	100	0	0	1	0	0	0	6 Ayda 1	Yılda 1	
PG.14.1. Yeni İtfaiye Hizmet Binası Projesi Yapımı	100	0	0	1	0	0	0	6 Ayda 1	Yılda 1	
PG.15.1. Muhtelif Alanlarda Yap İşlet Devret Modeli ile Projeler Yapılması	100	0	0	1	1	1	1	6 Ayda 1	Yılda 1	
PG.16.1. Mevcut sahil yeni peysaj projesi yapımı	100	0	0	1	1	1	1	6 Ayda 1	Yılda 1	
Riskler	Proje yapımında karşılaşılan kamulaştırma sorunları Gerekli kurumlarda alınacak görüş ve izinlerin gecikmeleri Kadastral ve Orman sıkıntılarının süreci uzatması Doğal Afetler'de yaşanabilecek olumsuzluklar									



Faaliyet ve Projeler	4734 sayılı İhale kanununa göre proje yapımı hizmet alımları Kurum içi teknik personel proje yapımları
Tespitler	Kurum planlaması, vatandaş beklenti ve önerileri, yeni yapılaşmanın getirdiği sosyal ihtiyaçlar
İhtiyaçlar	Nüfus yoğunluğunun artışı, kent içi trafik yoğunluğunun artması ve otopark yetersizliğinin ortadan kaldırılması, İmar kanununda değişen hukuki durumlar



STRATEJİK ALAN	EMLAK VE İSTİMLAK MÜDÜRLÜĞÜ									
Amaç 2	Belediye taşınmazlarının kayıt altında tutarak kamusal ve vatandaş odaklı hizmete uygun değerlendirmek, yaşanabilir bir çevre oluşturulması için imar planında belirlenen ve gerekli olan alanlarda alınan kamulaştırma kararlarının uygulanmasını sağlamak.									
Hedef 1	Kanunlar ve mevzuatlar çerçevesinde Belediye Taşınmazlarının kira, ecrimisil, satış, takas ve tahsis işlemlerini yürütmek									
Hedef 2	Kamunun beklenti ve ihtiyaçlarına yönelik tespit edilecek alanlarda kamulaştırma ile ilgili iş ve işlemleri sürdürmek.									
Sorumlu Birim	EMLAK VE İSTİMLAK MÜDÜRLÜĞÜ									
İşbirliği Yapılacak Birimler	Tüm Müdürlükler.									
Performans Göstergeleri	Hedefe etkisi (%)	Plan Dönemi Başlangıç Değeri (2024)	2025	2026	2027	2028	2029	İzleme Sıklığı	Raporlama Sıklığı	
PG.1.1. Kira işlemleri yapılan taşınmazların sayısı	100	257	260	260	265	265	265	6 Ayda 1	Yılda 1	
PG.1.1.2. Satış ve tahsis işlemleri yapılan taşınmaz alan sayısı	100	0	3	3	3	3	3	6 Ayda 1	Yılda 1	
PG.2.1. Kamulaştırma yapılan alan sayısı	100	1	2	2	2	2	2	6 Ayda 1	Yılda 1	
Riskler	Kamulaştırma mevzuatında yapılan değişiklik Kamulaştırma davaları									
Faaliyet ve Projeler	2886 sayılı Kanuna göre taşınmazların en verimli şekilde değerlendirilmesini sağlamak									
Tespitler	Kamusal alanlarda İmar Müdürlüğünce, vatandaş beklenti ve ihtiyaçları doğrultusunda alınacak komisyon kararları									
İhtiyaçlar	Nüfus artışı, yeni mahalleler, coğrafi açıdan arsa oluşturulması,									

STRATEJİK ALAN	FEN İŞLERİ MÜDÜRLÜĞÜ
Amaç 3	<b>Şehrimizin fiziki ve sosyal altyapı çalışmalarının yapılması, sosyal-ekonomik sınıflar arasında hizmet farklılıklarını azaltan, çağdaş yaşamın gerekleriyle uyumlu, halkın ihtiyaç ve beklentilerine cevap veren bir anlayışla yürütülmesi, yeni ticari, sosyal, sportif ve kültürel amaçlı projelerin/tesislerin yapılması ve hayata geçirilmesini sağlamak.</b>
Hedef 1	İlçenin fiziksel üst ve alt yapısının güçlendirilmesi, mevcutların bakım ve onarımlarının yapılması, imar durumuna göre yeni imar yollarının standartlara uygun açılarak vatandaşın hizmetine sunulmasını sağlamak.
Hedef 2	İlçenin muhtelif mahallelerinde her türlü inşaat çalışmalarının yapılması işleri ile çevre düzenleme çalışmalarında, yol betonlama işlerinde ve perde duvar yapımında kullanılmak üzere C 20-25 Hazır Beton malzemesinin alımının yapılmasını sağlamak.
Hedef 3	İlçenin muhtelif mahallelerinde imar yolu kenarında yaya yolu kaldırımı yapımı, imar yolu düzenleme çalışmaları ile çevre düzenleme işlerinin yapımında beton kilit parke döşeme ve beton bordür döşeme yapılmasını sağlamak.
Hedef 4	İlçenin muhtelif mahallelerinde imar yolu kenarlarına, imar yolu ve çevre düzenleme çalışmalarında istinat duvarı yapılmasını sağlamak.
Hedef 5	İlçenin muhtelif mahallelerinde fiziki ve görsel açıdan uygunluk sağlanması ve çevre düzenleme işlerinin yapımında beton kilit parke ve baskı beton ile döşeme yapılmasını sağlamak.
Hedef 6	İlçenin muhtelif mahallelerinde yeni açılan ve mevcut imarlarında deforme olan asfalt kaplama yolların standartlara uygun biçimde tamir ve bakımları için sıcak asfalt kaplama işlemlerinin yapılmasını sağlamak.
Hedef 7	İlçenin çeşitli mahallelerinde Emülsiyon Asfalt Kaplama yapılmasını sağlamak.
Hedef 8	İlçemize yeni bir meydan kazandırmak, park sorunu çözmek ve şehrimize yeni bir belediye binası kazandırmak için Kent Meydanı Çok Katlı Yeraltı Otoparkı ve Belediye Hizmet Binası yapılmasını sağlanacaktır.
Hedef 9	Sokak Hayvanları Bakımevi yapılmasını sağlamak
Hedef 10	Tarihi kent dokusunun gittikçe zayıfladığı ve bu nedenle şehrimizin tarihi mimari ve sokak dokusunun yaşatılması için sokak sağlıklılaştırılması için gerekli yapım işlerinin yapılması.
Hedef 11	Yeni Mesire ve Plaj alanları düzenlemesinin yapılması
Hedef 12	Eski Belediye Hizmet Binası yerine, yeni etkinlik alanı yapımı.



Hedef 13	Göztepe Köprü ve yeni otopark alanlarının düzenlenmesinin yapılması								
Hedef 14	Belen Mahallesinde yapımı devam eden Belen Yeni Şehir Mezarlığının yapımının tamamlanmasını sağlamak.								
Hedef 15	İlçemizde yaşayan insanların bisiklet kullanımını yaygınlaştırmak için Uzunkum Cad. sahil güzergahından Balı Mahallesine kadar bisiklet yolu yapımı sağlanacaktır.								
Hedef 16	Panoramik Kafe Projesi Yapımı (Akarca Mah. Tarihi Akkuyu Mevkii)								
Hedef 17	İlçemizde turizm gelişimi için Göztepe Mevkiisine teleferik ile ulaşımı sağlamak.								
Hedef 18	Glutensiz Mutfak Engelsiz Kafe Yapılmasını sağlamak.								
Hedef 19	Kepez Mahallesine Spor Tesisleri yapılmasını sağlamak								
Hedef 20	İlçemiz sahil bandının projesine göre dolgu ve düzenlenmesinin yapılmasını sağlamak.								
Hedef 21	Yeni, Modern ve teknolojik altyapısı ile doğal afet ve kurtarma hizmetlerine daha hızlı müdahale etmek üzere İtfaiye Hizmet Binasının yapılmasını sağlamak								
Hedef 22	Muhtelif alanlarda yap işlet devret modeli ile hazırlanacak projelerin, yapım işlerini sağlamak								
<b>Sorumlu Birim</b>	<b>FEN İŞLERİ MÜDÜRLÜĞÜ</b>								
İşbirliği Yapılacak Birimler	Tüm Müdürlükler.								
<b>Performans Göstergeleri</b>	Hedefe etkisi (%)	Plan Dönemi Başlangıç Değeri (2024)	2025	2026	2027	2028	2029	İzleme Sıklığı	Raporlama Sıklığı
PG.1.1. İmar yolu açılan yollar metre	100	3000 m	3000 m	5000 m	5000 m	6000 m	6000 m	6 Ayda 1	Yılda 1
PG.2.1. Hazır Beton Alımı m3	100	10000 m3	10000 m3	15000 m3	15000 m3	15000 m3	20000 m3	6 Ayda 1	Yılda 1
PG.3.1. Döşeme bordür yapılan yer m2	100	0	10000 m2	10000 m2	10000 m2	15000 m2	10000 m2	6 Ayda 1	Yılda 1



PG.4.1. İstinat Duvarı Yapımı m2	100	0	5000 m2	5000 m2	5000 m2	7000 m2	7000 m2	6 Ayda 1	Yılda 1
PG.5.1. Kilit parke ve baskı beton döşeme yapımı m2	100	0	10000 m2	10000 m2	10000 m2	20000 m2	20000 m2	6 Ayda 1	Yılda 1
PG.6.1. Sıcak kaplama asfalt kapl.yapımı ton	100	10.000 ton	10000 ton	15000 ton	15000 ton	15000 ton	40000 ton	6 Ayda 1	Yılda 1
PG.7.1. Emisyon asfalt kaplama yapımı m2	100	130000 m2	30000 m2	50000 m2	150000 m2	100000 m2	150000 m2	6 Ayda 1	Yılda 1
PG.8.1.Kent Meyd.,Yer altı Otop.,Bld Hizm.Binası yapımı	100	0	10%	30%	50%	75%	100%	6 Ayda 1	Yılda 1
PG.9.1.Sokak Hayvanları Bakımevi yapılmasını sağlamak	100	0	0	1	0	0	0	6 Ayda 1	Yılda 1
PG.10.1. Sokak Sağlıklaştırılması yapılan yer adedi	100	0	2	2	3	3	3	6 Ayda 1	Yılda 1
PG.11.1. Yeni Mesire ve Plaj Alanları Düzenlemesi	100	0	10%	30%	30%	30%	0	6 Ayda 1	Yılda 1
PG.12.1. Eski Bld. Binası yerine yeni etkinlik binası yapımı	100	0	10%	30%	30%	30%	0	6 Ayda 1	Yılda 1
PG.13.1. Göztepe Köprü ve yeni otopark alanlarının düzenlenmesi	100	0	10%	30%	30%	30%	0	6 Ayda 1	Yılda 1
PG.14.1.Yeni şehir mezarlığının yapımı	100	0	10%	30%	30%	30%	0	6 Ayda 1	Yılda 1
PG.15.1. Bisiklet yolu yapımı	100	0	10%	30%	30%	30%	0	6 Ayda 1	Yılda 1
PG.16.1. Panoromik Kafe Yapımı	100	0	0	0	1	0	0	6 Ayda 1	Yılda 1
PG.17.1. Teleferik yapılması	100	0	0	0	1	0	0	6 Ayda 1	Yılda 1
PG.18.1. Glutensiz Mutfak Engelsiz Kafe Yapılması	100	0	0	1	0	0	0	6 Ayda 1	Yılda 1





PG.19.1. Kepez Mah. Spor Tesis Yapılması	100	0	0	0	1	0	0	6 Ayda 1	Yılda 1
PG.20.1. Sahile dolgu ve düzenleme yapılması	100	0	10%	30%	30%	30%	0	6 Ayda 1	Yılda 1
PG.21.1. Yeni ve Modern İtfaiye Binası Yapılması	100	0	0	0	1	0	0	6 Ayda 1	Yılda 1
PG.22.1.Yapı İşlet Devret Modeli Projelerin, yapım işlerini sağlamak	100	0	0	1	1	1	1	6 Ayda 1	Yılda 1
<b>Riskler</b>	Doğal afetler, İmar kanunundaki değişiklikler, kamulaştırma ve 18 uygulamaları								
Faaliyet ve Projeler	4734 sayılı Devlet İhale kanunu gereğince mal alım ve hizmet alımları								
<b>Tespitler</b>	Vatandaş beklenti ve öneriler, yeni yapılaşmalar,								
İhtiyaçlar	Kurum Planlaması, kent içi bakım ve onarımlar								

STRATEJİK ALAN	SU VE KANALİZASYON İŞLERİ MÜDÜRLÜĞÜ									
Amaç 4	Çağdaş yaşamın gerekliliğine uyumlu toplum sağlığını ve doğal çevreyi korumak için, suyun kirliliğini kontrol altında tutarak Belediyemiz sınırları içinde tüm yerleşim birimlerine temiz, sağlıklı, kesintisiz ve yeterli su temin edilmesi. Mevcut içme ve kullanma suyu sisteminin daha teknolojik hale getirilerek, su kayıplarının daha da azaltılması ve halkın temiz, kesintisiz ve sağlıklı bir çevrede yaşamasını sağlamak amacıyla evsel atık sularının bertarafının sağlanması için kanalizasyon hizmetlerinin götürülmesini sağlamak.									
Hedef 1	İlçemizin hızla artan nüfusuna paralel olarak içme suyu ihtiyacı ve kullanımı da aynı oranda artmaktadır. Bu nedenle artan nüfusun içme suyu ihtiyacını düzenli bir şekilde karşılanabilmesi için ihtiyaç olan yeni su şebekelerinin yapılması, yeni içme suyu terfi ve dağıtım depolarının yapılması bu tesislerde kullanılacak içme suyu borusu ve ek parçaları ile su pompası ve ekipmanlarına ait alımların yapılması. Ayrıca iklim değişikliği kaynaklı yağışların azalmasına bağlı olarak tüketilecek temiz suyun da azalması nedeniyle günümüz teknolojisini kullanarak daha fazla kontrol edilebilir ve ölçülebilir bir sistem için çalışmak.									
Hedef 2	İlçemizin hızla artan nüfusuna paralel olarak evsel atık suların bertarafı hususundaki ihtiyacı da aynı oranda artmaktadır. Bu nedenle artan nüfusun evsel atık sularının bertarafının sağlanabilmesi için yeni atık su arıtma tesisleri ile kanalizasyon ve yağmur suyu kanal hatlarının yapılması, değiştirilmesi ve bu tesislerde kullanılacak olan kanalizasyon borusu ve ek parçalarının alınması									
Hedef 3	Mevcut su şebekesindeki eski ve mukavemetsiz hatların, PE100 polietilen içme ve kullanma suyu boruları ile değiştirilerek su şebekesinin yenilenmesi, mevcut içme suyu depolarının kapasitelerinin artırılması için yeni su depolarının ve ilave su şebeke hatlarının yapılması ile buna bağlı olarak da mutelif ebat ve özelliklerde boru ve ek parça alımlarının sağlanması,									
Sorumlu Birim	SU VE KANALİZASYON İŞLERİ MÜDÜRLÜĞÜ									
İşbirliği Yapılacak Birimler	Tüm Müdürlükler.									
Performans Göstergeleri	Hedefe etkisi (%)	Plan Dönemi Başlangıç Değeri (2024)	2025	2026	2027	2028	2029	İzleme Sıklığı	Raporlama Sıklığı	
PG.1.1.İçme suyu PE100 alınan boru metresi	100	15000 m.	30000 m.	35000 m.	35000 m	35000 m	35000 m	6 Ayda 1	Yılda 1	
PG.2.1. Yapılan ve yenilenen Kanalizasyon ve Yağm.hattı metresi	100	15000 m.	25000 m.	30000 m.	30000 m.	30000 m.	30000 m.	6 Ayda 1	Yılda 1	



PG.3.1.Su deposu yapım adedi	100	0	2	2	1	1	0	6 Ayda 1	Yılda 1
Riskler	İklim değişikliği ve kuraklığa bağlı su kaynaklarının azalması ve ani oluşan şiddetli yağışlar Plansız yapılan çalışmalar neticesinde isale hatlarına zarar verilmesi								
Faaliyet ve Projeler	4734 sayılı İhale Kanununa göre Mal Alım İhaleleri								
Tespitler	Su kayıp ve kaçaklarının en aza indirilmesi ve yeni açılan yerleşim yerlerinin su ihtiyacının karşılanması ve kanlz.evsel atıklarının bertaraf edilmesi.								
İhtiyaçlar	Vatandaş beklenti ve öneriler, Kurum Planlaması								
<b>STRATEJİK ALAN</b>	<b>DESTEK HİZMETLERİ MÜDÜRLÜĞÜ</b>								
<b>Amaç 5</b>	<b>Kurumsal hizmet kalitesinin devamlılık ve verimliliğine katkı sunacak şekilde çağın ihtiyaçlarına göre bilgi iletişim teknolojilerinin takip, güncelleme, bakım ve onarım tedarik işlemlerini gerçekleştirmek.</b>								
Hedef 1	Hizmetlerin etkin yürütülebilmesi için birimlerin ihtiyaç duyduğu demirbaş, sarf malzeme alımlarının yapılmasını sağlamak.								
Hedef 2	Belediye sınırları içerisindeki tüm saha ve hizmet binalarındaki (su depoları, kanalizasyon terfi istasyonları , park ve bahçelerin aydınlatılması, elektrik arıza ve bakımlarının yapılması) makine ve teçhizatlarının elektrik ve mekanik bakım onarımlarının yapılmasını sağlamak								
Hedef 3	Vatandaşın evinden, iş yerinden borcunu sorgulayıp, online ödemesini gerçekleştirebildiği e-belediyecilik uygulamalarının tanıtımının ve yaygınlaştırılmasını sağlamak.								
Hedef 4	Artan ihtiyaca bağlı olarak yeni sunucu ve yazılımların sisteme dahil edilmesini sağlamak. İlerleyen süreçte yeni dahil edilebilecek lokasyon ya da birimlerin planlanarak sisteme dahil edilerek bilişim alt yapısının bütünlüğünü sağlamak.								
<b>Sorumlu Birim</b>	<b>DESTEK HİZMETLERİ MÜDÜRLÜĞÜ</b>								
İşbirliği Yapılacak Birimler	Tüm Müdürlükler.								
<b>Performans Göstergeleri</b>	Hedefe etkisi (%)	Plan Dönemi Başlangıç Değeri (2024)	2025	2026	2027	2028	2029	İzleme Sıklığı	Raporlama Sıklığı
PG.1.1. Birim ihtiyaçlarının karşılanma oranı	100	0	100	100	100	100	100	6 Ayda 1	Yılda 1
PG.2.1. Birim ihtiyaçlarının karşılanma oranı	100	0	100	100	100	100	100	6 Ayda 1	Yılda 1

PG.3.1. Birim ihtiyaçlarının karşılanma oranı	100	0	100	100	100	100	100	6 Ayda 1	Yılda 1
PG.3.1. Birim ihtiyaçlarının karşılanma oranı	100	0	100	100	100	100	100	6 Ayda 1	Yılda 1
Riskler	Malzeme alımında yaşanabilecek güçlükler.								
Faaliyet ve Projeler	4734 sayılı İhale Kanunu ile temin.								
Tespitler	Birimlerin talep ve ihtiyaçları doğrultusunda.								
İhtiyaçlar	Birimlerin talep ve ihtiyaçları doğrultusunda.								



STRATEJİK ALAN	TEMİZLİK İŞLERİ MÜDÜRLÜĞÜ									
<b>Amaç 6</b>	<b>Kentimizi dünya standartlarında temizlik anlayışı kabul görmüş, kişi başına düşen yeşil alan, park ve oyun alanlarının artırılmış, çevre bilinci, geri dönüşüm ve ekolojik dengenin korunduğu temiz, sağlıklı ve yaşanabilir bir çevreye kavuşturmak</b>									
Hedef 1	Kent temizliğinin sürekliliğinin sağlanması; atık toplama, taşıma, süpürme, yıkama, vb. işlerinin yapılması için gereken hizmetlerin karşılanması sağlanacaktır.									
Hedef 2	Yeni çocuk oyun alanları, spor alanları, yeşillendirme alanları, gezi yerleri ve park alanları oluşturulması ile ihtiyaca bağlı , çiçek, ağaç, oturma bankaları, oyun grupları ile fitness malzemeleri ve ekipmanlarının alımı sağlanacaktır.									
Hedef 3	Mevcut rekreasyon alanlarının rehabilite edilmesi sağlanacaktır.									
Hedef 4	Çevre bilincinin geliştirilebilmesi için eğitim ve tanıtım çalışmaları düzenlenecek. Geri dönüştürülebilir atıklar geri dönüşüm tesislerine ve evlerden kaynaklanan tehlikeli atıkların bertaraf edilmesi için yetkili firmalara gönderilmesi.									
Hedef 5	İlçemizde toplanan hafriyat toprağı, inşaat ve yıkıntı atıklarının depolanması için Hafriyat Atığı Depolama Alanının oluşturulması sağlanacaktır.									
<b>Sorumlu Birim</b>	<b>TEMİZLİK İŞLERİ MÜDÜRLÜĞÜ</b>									
İşbirliği Yapılacak Birimler	Tüm Müdürlükler.									
<b>Performans Göstergeleri</b>	Hedefe etkisi (%)	Plan Dönemi Başlangıç Değeri (2024)	2025	2026	2027	2028	2029	İzleme Sıklığı	Raporlama Sıklığı	
PG.1.1. Çöp toplama ve nakli yapılan mahalle sayısı	100	31	31	31	31	31	31	6 Ayda 1	Yılda 1	
PG.2.1.Yeni çocuk parkı ve spor aleti alımı yapılan park adedi	100	10	2	3	3	10	4	6 Ayda 1	Yılda 1	
PG.3.1. Rehabilite edilecek rekreasyon alanları adedi	100	12	5	5	5	10	5	6 Ayda 1	Yılda 1	
PG.4.1. Çevre bilinci için yapılacak eğitim faaliyet sayısı	100	15	15	15	20	20	20	6 Ayda 1	Yılda 1	

PG.5.1. Oluşturulan hafriyat depolama alanı sayısı	100	0	1	0	0	1	1	6 Ayda 1	Yılda 1
Riskler	Teknik altyapı ve emeklilik, istifa ve ölüm gibi durumlarda yaşanan personel yetersizliği Eski mahallelerin dar sokaklarında araç çöp naklinde karşılaşılan sorunlar Trafik Sorunu Aktarma istasyonun ve bertaraf tesisinin uzakta olmasından dolayı kötü hava koşullarında çöp naklinde karşılaşılan zorluklar Hafriyat depolama alanı için uygun yer bulunamaması Belediyemize terki yapılan yeşil alanların yetersiz kalması Mevsim şartlarının elverişli olmaması								
Faaliyet ve Projeler	Mahallelerde ve Okullarda çevre bilinci gelişimi için faaliyetler 4734 sayılı İhale Kanunu gereğince Çöp Nakli İhalesi Çocuk parkları ve spor aletleri bakım, onarım ve ihtiyaca yönelik yeniden alımı Yeşil alanları artırılması								
Tespitler	Nitelikli personel yetiştirilmesi Zamansız çöp çıkarılmalarına karşın tedbirler alınması								
İhtiyaçlar	Kamu kurumları ve STK lar ile işbirliği , yeni açılması planlanan mahalleler ve konut sayısındaki artış, personel ve ekipman.								



STRATEJİK ALAN	ULAŞIM HİZMETLERİ MÜDÜRLÜĞÜ									
Amaç 7	İlçemizdeki düzenli ulaşım hizmetlerinin, daha modern bir şekilde her noktaya ulaşması için, ulaşım hizmetlerinin düzenli bir şekilde yürütülmesinin ve denetiminin yapılmasını sağlamak. Vatandaşlarımızın Belediyemizden çağdaş yaşamın şartlarına uygun, bilgi teknolojilerine dayalı, daha hızlı ve yenilikçi belediyeçilik kapsamında hizmet almalarını sağlamak, katılımcı belediyeçilik anlayışımızla vatandaşlarımızın istek, şikayet, öneri ve taleplerini daha hızlı ve etkin olarak yerine getirebilmek, vatandaşları belediyeçilik hizmetleri konularında bilgilendirmek, ve belediye personelinin otomasyon sistem kullanımını artırmak, trafiğin yoğunluklu olduğu ana arterler ve şehir içerisinde belirlenecek yerlerde EDS sisteminin kurulması									
Hedef 1	İlçemizdeki şehir içi özel araç yoğunluğunun azaltılarak toplu taşımacılık hizmetinin özendirilmesi, halk otobüsleri rehabilitasyonun tamamlanarak trafik karmaşasının ortadan kaldırılmasının sağlanması.									
Hedef 2	Trafiğin yoğunluklu olduğu ana arterler ve şehir içerisinde belirlenecek yerlerde EDS sisteminin kurularak faaliyetinin geçirilmesinin sağlanması									
Sorumlu Birim	ULAŞIM HİZMETLERİ MÜDÜRLÜĞÜ									
İşbirliği Yapılacak Birimler	Tüm Müdürlükler.									
Performans Göstergeleri	Hedefe etkisi (%)	Plan Dönemi Başlangıç Değeri (2024)	2025	2026	2027	2028	2029	İzleme Sıklığı	Raporlama Sıklığı	
PG.1.1. Personel Taşımacılığı Servis Aracı takip ve kontrolü (%)	100	100		100	100	100	100	6 Ayda 1	Yılda 1	
PG.2.1.2. Öğrenci Servis Aracı ruhsat ve güzergahlarının iş ve işlemlerinin takibi	100	115		115	115	115	115	6 Ayda 1	Yılda 1	
PG.2.1. Özel Halk Otobüsü rehabilitesinin sağlanması	100	120		120	120	120	120	6 Ayda 1	Yılda 1	
PG.2.1.3. Ticari taksilerin Ruhsatlandırılması , iş ve işlemlerinin takibi	100	156		156	156	156	156	6 Ayda 1	Yılda 1	



Riskler	Kentiçi yoğunlaşan araç sayısı Araç takip sistemlerinin aktif kullanamaması Sistemlerin işletilebilmesi için diğer kurumlarla işbirliği içinde çalışılması
Faaliyet ve Projeler	İhale Kanunu (servis ve otobüs hatları) 4734 sayılı kanunun mal ve malzeme alımı Emniyet Md.lüğü ile EDS sisteminin kullanımında oluşabilecek aksaklıkların giderilmesi
Tespitler	Vatandaş beklenti ve öneri
İhtiyaçlar	Toplu taşımacılık faaliyetlerinde denetim etkinliğinin artırılması





STRATEJİK ALAN	İTFAİYE MÜDÜRLÜĞÜ									
<b>Amaç 8</b>	<b>Kdz. Ereğli Belediyesinin sorumluluk alanında, yangınlara müdahale edilmesi, söndürülmesi ve kurtarma yapılması, her türlü kaza, çökme, patlama ve mahsur kalma ve benzeri durumlarda teknik kurtarma gerektiren olaylara müdahale edilmesi ve ilkyardım hizmetlerinin yürütülmesi, arazide, su üstü ve su altında her türlü arama ve kurtarma çalışmalarının yapılması, afet yönetimin etkin bir şekilde gerçekleştirilmesini bununla birlikte vatandaşları bilinçli hale getirmek amacı ile sosyal çalışmaların yapılmasını sağlamak.</b>									
Hedef 1	Yangın söndürme ve arama kurtarma ekipmanları almak									
Hedef 2	İtfaiye personelinin eğitim düzeyini arttırmak üzere eğitimlerin aldırılmasını sağlamak									
Hedef 3	Vatandaşlarımızı, yangın, ev kazaları, yangın söndürme cihazlarının kullanımı ve çocuklar için fiziksel ve sosyal medya üzerinden etkinlik sağlanması									
Hedef 4	İlçemiz mahallelerindeki ev hanımlarına yangın-ev kazası ve doğal afetler için eğitim verilmesini sağlamak									
Hedef 5	Gönüllü İtfaiyeci Yetiştirilmesini sağlamak									
Hedef 6	İtfaiye bünyemizde bulunan ekonomik ömrünü tamamlamış araçların yenilenmesini sağlamak									
<b>Sorumlu Birim</b>	<b>İTFAİYE MÜDÜRLÜĞÜ</b>									
İşbirliği Yapılacak Birimler	Tüm Müdürlükler.									
<b>Performans Göstergeleri</b>	Hedefe etkisi (%)	Plan Dönemi Başlangıç Değeri (2024)	2025	2026	2027	2028	2029	İzleme Sıklığı	Raporlama Sıklığı	
PG.1.1. Yangın söndürme ve arama kurt. ekipmanlarının alımını sağlamak (%)	100	100	100	100	100	100	100	6 Ayda 1	Yılda 1	
PG.2.1. Eğitim aldırılan personel sayısı	100	10	10	10	10	10	10	6 Ayda 1	Yılda 1	
PG.3.1. Eğitim Faaliyet Sayısı	100	10	10	10	10	10	10	6 Ayda 1	Yılda 1	
PG.4.1. Ev hanımlarına verilen eğitim sayısı	100	3	5	6	6	6	7	6 Ayda 1	Yılda 1	

PG 5.1. Gönüllü İtfaiyeci sayısı	100	50	50	50	50	50	50	6 Ayda 1	Yılda 1
PG 6.1. İtfaiye hizmet aracı alımı	100	0	0	1	0	1	0	6 Ayda 1	Yılda 1
<b>Riskler</b>	Ağır sanayi kuruluşlarında yaşanabilecek büyük çaplı yangınlar Eski yapılaşmalardan oluşan dar sokaklardaki müdahaledeki gecikmeler Aynı anda yaşanabilecek boğulma vakaları								
<b>Faaliyet ve Projeler</b>	4734 sayılı Devlet İhale kanunu Malzeme ve Araç alımı Eğitici personel faaliyetleri								
<b>Tespitler</b>	Acil çağrı merkezlerine düşen ihbarlar (112)								
<b>İhtiyaçlar</b>	Acil çağrı merkezlerine düşen ihbarlar (112)								



STRATEJİK ALAN	ZABITA MÜDÜRLÜĞÜ									
Amaç 9	Belediye sınırları içerisinde şehrin düzenini, sağlığını, huzurunu ve yetkili organların bu amaçla alacakları kararların yürütülmesini sağlayarak denetlemek. Koruma önlemlerini almak. Belediye suçlarının işlenmesini önleyici tedbirleri almak ve takip etmek, Özel Güvenlik Personeliyle birlikte Belediye binası, ek hizmet binaları, sosyal tesisler, mesire alanları, plajlar bölgesi ve Belediyemizde düzenlenen kültürel ve sosyal etkinliklerde düzen ve güvenliği sağlamak amacı ile gerekli planlamaların yapılarak denetimlerini yapmak.									
Hedef 1	Belediye Zabıta Müdürlüğü, Kanun, Tüzük ve Yönetmeliklerce yetki ve sorumluluklarını Zabıta Memurları ve Görevlilerine gerekli eğitim ve bilgilendirme faaliyetini yaparak daha verimli hizmet verilmesini sağlamak.									
Hedef 2	Belediyenin Zabıta Yönetmeliğinde yer alan görev ve hizmetleri belediye ve mücavir alan sınırları dahilinde yerine getirmek amaçlı her türlü görev dağılımı yapmak ve bu görevlere uygun her türlü ekip ve ekipmanın tedarik ve teminini sağlamak.									
Hedef 3	Belediyeye ait hizmet binaları ile sosyal tesisler, kültürel ve sosyal etkinliklerin düzen ve güvenliğini sağlamak amacı ile gerekli planlamaların yapılarak denetimlerini yapmak.									
Hedef 4	Belediye ve mücavir alanları içerisindeki Pazar yerleri, sahil vb. alanlar da izinsiz işgallerin engellenerek düzenli bir şekilde denetimlerini yapmak ve gerekli idari yaptırımları uygulayarak takibini yapmak									
Hedef 5	Halkımızın sağlığı için Belediyemiz sınırları içerisindeki sıhhi ve gayri sıhhi işyerlerinin düzenli olarak hijyen denetimlerini yapmak.									
Sorumlu Birim	ZABITA MÜDÜRLÜĞÜ									
İşbirliği Yapılacak Birimler	Tüm Müdürlükler.									
Performans Göstergeleri	Hedefe etkisi (%)	Plan Dönemi Başlangıç Değeri (2024)	2025	2026	2027	2028	2029	İzleme Sıklığı	Raporlama Sıklığı	
PG.1.1. Yönetmelik Gereğli Eğitim verilen personel sayısı	100	20	20	20	25	25	25	6 Ayda 1	Yılda 1	
PG.2.1.Zabıta Hizmet Aracı alımı adet	100	0	0	0	0	1	0	6 Ayda 1	Yılda 1	
PG.2.1.2. Güvenlik Bariyer alımı adeti	100	0	25	25	50	100	50	6 Ayda 1	Yılda 1	



PG 3.1. Bld Hizm Binası ve tüm sosyal tesis ve alanların güvenliğini sağlamak	100	100	100	100	100	100	100	6 Ayda 1	Yılda 1
PG 4.1. İzinsiz işgal denetimlerin Vatandaş Memnuniyeti(%)	100	100	100	100	100	100	100	6 Ayda 1	Yılda 1
PG 4.1. Hijyen Denetimi sağlanan işyeri	100	500	500	500	500	500	500	6 Ayda 1	Yılda 1
<b>Riskler</b>	Kent içi nüfus artışı ve merkezde toplanması, kontrolsüz işgallerde insan ile mücadele zorluğu								
<b>Faaliyet ve Projeler</b>	4734 sayılı kanun gereğince malzeme temini İdari personel desteği								
<b>Tespitler</b>	Vatandaş ihbar ve yerinde denetimler								
<b>İhtiyaçlar</b>	Personel araç ve ekipman temini								



STRATEJİK ALAN	İŞLETME VE İŞTİRAKLER MÜDÜRLÜĞÜ									
<b>Amaç 10</b>	<b>Müdürlüğümüz bünyesindeki faaliyet gösteren işletmelerimizi (cafe, düğün salonu, sosyal tesisler, liman vb.); kanun ve yönetmeliklere uygun sosyal belediyeçilik ilkesi doğrultusunda insana değer veren, çağdaş, sağlıklı, kaliteli, çözüm odaklı, halkımızın gündelik yaşamını kolaylaştırmak adına hizmetlerin yürütülmesini sağlamak</b>									
Hedef 1	Mevcut otoparkların ve Belediyemiz ilgili müdürlükleri ile koordineli olarak ihtiyaca göre yeni açılacak otoparkların çalışmasını sağlamak									
Hedef 2	Belediyemiz tarafından bölgemizde yaşayan halkımızın faydalandığı mevcut sosyal tesisler (halk kafe, kaletpe, kestaneci piknik alanı, dostluk mesire alanı, sevgi plajı, barış plajı vb ) ile vatandaşın beklenti ve ihtiyaçlarına göre yapılacak olan yeni sosyal alanlarda açılması planlanan işletmelerin sosyal belediyeçilik ilkelerine göre hizmet verilmesini sağlamak									
Hedef 3	Belediyemiz Sevgi Barış ve Dostluk Düğün Salonu ve ileride açılması planlanan Düğün Salonunun halkımızın ihtiyaçları doğrultusunda çağdaş yaşamın gerekleri ile uyumlu ,kaliteli hizmet sunarak düzenli bir şekilde çalışmasını sağlamak.									
Hedef 4	Yenilenen Uluslar arası Bozhane Limanının, günün şartlarına göre en iyi hizmet kalitesi esaslarına göre işletilmesini sağlamak									
<b>Sorumlu Birim</b>	<b>İŞLETME VE İŞTİRAKLER MÜDÜRLÜĞÜ</b>									
İşbirliği Yapılacak Birimler	Tüm Müdürlükler.									
<b>Performans Göstergeleri</b>	Hedefe etkisi (%)	Plan Dönemi Başlangıç Değeri (2024)	2025	2026	2027	2028	2029	İzleme Sıklığı	Raporlama Sıklığı	
PG.1.1. Şehir Otoparkların ve Kentsel Otopark Yönetim Sistemleri İşletmesinin Sağlanması	100	100	100	100	100	100	100	6 Ayda 1	Yılda 1	
PG.2.1. Belediyemize ait Sosyal Tesislerinin işletilmesini sağlamak	100	100	100	100	100	100	100	6 Ayda 1	Yılda 1	

PG.3.1. Sevgi Barış ve Dostluk Düğün Salonunun işletilmesinin sağlanması	100	100	100	100	100	100	100	6 Ayda 1	Yılda 1
PG.4.1. Uluslar arası Bozhane Limanının İşletilmesini Sağlamak	100	50	100	100	100	100	100	6 Ayda 1	Yılda 1
Riskler	Otopark alanı olarak düzenlenecek sahaların yetersizliği Vatandaşların Ücretli Otopark alışkanlığının kazandırılmasındaki süreç .								
Faaliyet ve Projeler	Cadde Üstü Otoparkların düzenlenmesi , Cadde üstü Otoparklara ait sınır çizgilerinin çizilmesi								
Tespitler	Otopark sayısının ve mevcut otopark kapasitesinin yetersiz olması Ticari faaliyetlerin yoğun olduğu şehir merkezindeki otopark sorunlarına çözüm sunmak								
İhtiyaçlar	Mevcut Otoparkların kapasitelerinin artırılması Cadde üstü işgaliye Park alanlarının düzenlenmesi İlgili Müdürlükler ile koordine bir şekilde bakım onarım ve yenileme çalışmaları için ekipman ve personelin bir araya getirilmesi Tesisimiz yeniden dekore edilerek en uygun mefruşat ve malzeme alımı yapılması Nitelikli Personel seçilmesi Düğün Salonumuz ihtiyaca göre yeniden dekore edilmesi								



STRATEJİK ALAN	KÜLTÜR VE SOSYAL İŞLER MÜDÜRLÜĞÜ									
Amaç 11	Kentimizin tarihi dokusu, kültürü ve sosyal yaşantısı ile ulusal ve uluslararası kültürel, sanatsal, sportif vb. faaliyetler gerçekleştirmek; yaşayanların sosyal ve kültürel taleplerini karşılamak.									
Hedef 1	Ulusal ve uluslararası festival, resim çalıştay, sempozyum, fuarlar vb. Dini Bayramlar , ulusal gün ve haftalara katılımların sağlanması etkinlikleri düzenlemek									
Hedef 2	Amatör spor kulüplere nakdi ve aynı yardımların yapılmasını sağlamak									
Hedef 3	İlçemizin tarihi turistik kültürel değerlerinin tanıtımı ve ziyaretçilerin kolay ulaşılabilirliği için Kdz.Ereğli Gezi Rehberinin Digital ve Basılı olarak oluşturulmasını sağlamak.									
Hedef 4	Belediyemiz faaliyetleri, önemli hafta ve günlerin tanıtımı amacı ile vinyl afiş, yazılı görsel dökümanların bastırılmasının sağlanması									
Sorumlu Birim	KÜLTÜR VE SOSYAL İŞLER MÜDÜRLÜĞÜ									
İşbirliği Yapılacak Birimler	Tüm Müdürlükler.									
Performans Göstergeleri	Hedefe etkisi (%)	Plan Dönemi Başlangıç Değeri (2024)	2025	2026	2027	2028	2029	İzleme Sıklığı	Raporlama Sıklığı	
PG.1.1. Yapılacak etkinlik sayısı	100	16	17	17	17	17	17	6 Ayda 1	Yılda 1	
PG.2.1. Aynı ve nakdi yrd yapılması	100	1	1	1	1	1	1	6 Ayda 1	Yılda 1	
PG.3.1. Görsel Basım İşleri Sayısı	100	10.000 ad.	0	0	0	0	0	6 Ayda 1	Yılda 1	
PG 4.1 Gösteri ve Tanıtım Vinyl Afiş yapılması (30.000 m2)	100	25.000 m2	30.000 m2	30.000 m2	30.000 m2	30.000 m2	30.000 m2	6 Ayda 1	Yılda 1	
Riskler	Doğal afetler, milli yaslar ve şehit haberleri									



Faaliyet ve Projeler	4734 sayılı ihale kanununa göre mal ve malzeme alımları
Tespitler	Resmi protokoller, kurum içi planlama, bayram takvimleri
İhtiyaçlar	Kültürel etkinliklerin sosyal ve ekonomik hayat üzerindeki olumlu rolü





STRATEJİK ALAN	MEZARLIKLAR MÜDÜRLÜĞÜ									
Amaç 12	İlçemiz mezarlıklarının temiz, bakımlı, ihtiyaçlara cevap verebilecek ölçüde günün koşullarına göre (şehirdışı havalimanına nakli) teknolojik, planlı ve modern şekilde tesis edilmesini, ayrıca dini vecibelerin hassasiyetle yerine getirilerek cenaze nakil ve defin hizmetlerinde vatandaşa en iyi hizmeti verebilmeyi sağlamak									
Hedef 1	Vefat eden vatandaşlarımızın aile ve yakınlarının hassasiyeti gözetilerek dini vecibelerin yerine getirilerek defin işlemlerinin sağlanması									
Hedef 2	İlçemiz sınırları dahilindeki mevcut mezarlık alanlarının koruma altına alınarak her türlü bakım, onarım ve temizliklerini yapmak, mevcut mezarlık alanlarının parselizasyonunu yaptırmak, mezarlık alanları içindeki müşterek hisselerin belediyeye kazandırılmasına yardımcı olmak ve tüm mezarlık verilerinin bilgisayar ortamına aktarılmasını sağlanarak mezarlık bilgi bankası oluşturmak									
Hedef 3	Belediyemizin Bağlık Mahallesi Hatip Sokak da bulunan şehir mezarlığı dolduğundan, faaliyete geçen Belen Mahallesindeki Yeni Şehir Mezarlığının tamamlanma çalışmalarını yürütmek.									
Sorumlu Birim	MEZARLIKLAR MÜDÜRLÜĞÜ									
İşbirliği Yapılacak Birimler	Tüm Müdürlükler.									
Performans Göstergeleri	Hedefe etkisi (%)	Plan Dönemi Başlangıç Değeri (2024)	2025	2026	2027	2028	2029	İzleme Sıklığı	Raporlama Sıklığı	
PG.1.1. Artan nüfus yoğunluğuna bağlı olarak mezar defininde kullanılmak üzere mezar kazıcı iş makinesi alımının sağlanması	100	0	1	0	0	1	1	6 Ayda 1	Yılda 1	
PG.2.1. Bilgisayar Otomasyon sisteminde kayıtların güncellenerek takibinin sağlanması(%)	100	100	100	100	100	100	100	6 Ayda 1	Yılda 1	
PG.3.1. Yeni Şehir Mezarlığının kalan kısımlarının faaliyete geçirilmesi (%)	100	0	100	100	100	100	100	6 Ayda 1	Yılda 1	



Riskler	Doğal afetler, Pandemi, Savaş, Büyük çaplı ölümlü trafik kazaları.
Faaliyet ve Projeller	Yeni mezarlık alanı tesisi 4734 sayılı Kanunun Araç Alımı/Malzeme alımı
Tespitler	Vatandaş talebi, resmi ve özel hastane, adli vakalar
İhtiyaçlar	Cenaze sahiplerinden gelecek talepler.



STRATEJİK ALAN	RUHSAT VE DENETİM MÜDÜRLÜĞÜ									
Amaç 13	5393 sayılı Belediye Kanununun 15.maddesinin (I) fıkrası ve 2005/9207 sayılı İşyeri Açma ve Çalışma Ruhsatlarına İlişkin Yönetmelik gereği sıhhi ve gayri sıhhi işyerleri ile umuma açık istirahat ve eğlence yerlerinin ruhsatlandırılması ve denetlenmesini sağlamak.									
Hedef 1	Belediyemiz sınırları içinde bulunan ruhsatsız işyerlerinin kanun ve yönetmelikler çerçevesinde mevzuata uygun bir şekilde ruhsatlandırmak.									
Hedef 2	İşyerlerinin ruhsatlandırma aşamasında ve ruhsatlandırıldıktan sonra denetimlerinin yapılarak insan sağlığına zarar verilmemesi, çevre kirliliğine yol açılmaması, yangın, patlama, genel güvenlik, iş güvenliği, işçi sağlığı, trafik ve karayolları, imar , kat mülkiyeti ve doğanın korunması esaslarına uymalarını sağlamak									
Hedef 3	Müdürlüğümüzce verilen hizmetlerin mevzuata uygun bir şekilde yürütülebilmesi için güncel ve değişen kanun ve yönetmeliklerin takibinin yapılması ve müdürlüğümüz personeline yönelik hizmet içi ve dışı eğitimler verilerek, hizmet kalitesinin yükseltilmesini sağlamak.									
Sorumlu Birim	RUHSAT VE DENETİM MÜDÜRLÜĞÜ									
İşbirliği Yapılacak Birimler	Tüm Müdürlükler.									
Performans Göstergeleri	Hedef etkisi (%)	Plan Dönemi Başlangıç Değeri (2024)	2025	2026	2027	2028	2029	İzleme Sıklığı	Raporlama Sıklığı	
PG.1.1. Ruhsatlandırılan işyeri sayısı	100	240	260	280	300	300	300	6 Ayda 1	Yılda 1	
PG.2.1. Ruhsat denetimlerinin yapılacağı işyeri sayısı	100	250	300	300	300	300	300	6 Ayda 1	Yılda 1	
PG.3.1.Mevzuat ile ilgili uzaktan eğitimlere katılım sağlanacak personel sayısı	100	2	2	2	2	2	2	6 Ayda 1	Yılda 1	
Riskler	Ruhsatlandırma aşamasında Mevzuata aykırılıkların giderilmesinde sorunlarla karşılaşılması									
Faaliyet ve Projeler	Diğer Kamu Kurumları ve Kurum içi birimlerle koordinasyonun sağlanarak birlikte denetim faaliyetlerinin yapılması									
Tespitler	Zabıta Müdürlüğü ekiplerince yapılacak kontrol ve denetimler									
İhtiyaçlar	Denetimlerin verimli bir şekilde yapılması için Mobil Cihaz ile yazılım alınması ve güncellenmesi									



STRATEJİK ALAN	VETERİNERLİK HİZMETLERİ MÜDÜRLÜĞÜ									
Amaç 14	Sağlıklı, yaşanabilir, çevreye duyarlı bir kent yaşamı için vatandaşımıza ve her türlü canlıya en üst seviyede hizmet vermek.									
Hedef 1	Sağlıklı koşullarda et tüketilmesini sağlamak ve toplumu hayvanlardan geçebilecek zoonoz hastalıklarına karşı korumak için çalışmalar yapmak.									
Hedef 2	Halk ve Çevre Sağlığı Alanında Zararlı Vektörlerle etkili mücadele etmek.									
Hedef 3	Sokak hayvanlarının refahını sağlamak için çalışmalara devam etmek, yeni hayvan bakımevi ve hastanesi kurulumunun sağlanması.									
Hedef 4	Halkın Kurban İbadetlerini, sağlıklı ve hijyenik ortamda yerine getirebilmeleri için kurban kesim yeri oluşturulması sağlanacaktır									
Sorumlu Birim	VETERİNERLİK HİZMETLERİ MÜDÜRLÜĞÜ									
İşbirliği Yapılacak Birimler	Tüm Müdürlükler.									
Performans Göstergeleri	Hedefe etkisi (%)	Plan Dönemi Başlangıç Değeri (2024)	2025	2026	2027	2028	2029	İzleme Sıklığı	Raporlama Sıklığı	
PG.1.1. Mezbahanemizde kesilen ve kontrolü yapılan hayvan sayısı	100	600	1000	1000	1100	1100	1100	6 Ayda 1	Yılda 1	
PG.2.1. Zararlı vektörlerle mücadele için biosidal ilaçlama yapılan hektar alanı	100	3000 hektar	5000	5000	5000	5000	5000	6 Ayda 1	Yılda 1	
PG.3.1. Rehabilitasyonu yapılan sokak hayvan sayısı	100	550	600	600	600	600	600	6 Ayda 1	Yılda 1	
PG.4.1. Oluşturulan Kurban Kesim Noktalarının adedi	100	1	1	1	1	1	1	6 Ayda 1	Yılda 1	
Riskler	Mezbahane dışında kaçak hayvan kesimi yapılması. Kısırlaştırılmamış ve üremesi kontrol altına alınamamış sokak hayvanları Karasinek, sivrisinek ve zararlı vektörlerin öngörülemeyen popülasyon artışı ve insanlara geçebilecek zoonoz hastalıklar									
Faaliyet ve Projeler	4734 sayılı İhale Kanuna göre gerekli mal ve malzemelerin alımı Nitelikli personel ile işin uzman kişilerce yapılması Mezbaha ve kurban satış yerlerinde canlı hayvan ve et muayenelerinin yapılması									



	Zararlı vektörlerle mücadele çalışmalarının yapılması Sokak hayvanlarının popülasyon sayısının kontrolü amacıyla rehabilitasyon ve sahiplendirme
Tespitler	Şehir yapılaşması ve artan nüfus sonucu dezenfekte ve haşereyle mücadele çalışmalarının yürütülmesi Sokak hayvanlarının popülasyon sayısındaki artışlar
İhtiyaçlar	Vatandaş beklenti ve önerileri Belirlenen hedeflerde gerekli mücadele ve kontrollerin yapılması

STRATEJİK ALAN	MALİ HİZMETLER MÜDÜRLÜĞÜ									
Amaç 15	Hizmet alanın geniş kaynakların kıt olmasından dolayı <b>mali disiplini ön planda</b> tutarak, Stratejik Yönetim ve İç Kontrol Sisteminin yerleşik bir kültür haline getirilmesi çalışmalarını yürütmek, hesap verilebilir şeffaf, muhasebe kayıtlarının her an denetime hazır tutmak, gelir artırılması yönünde etkin çalışmalar yapmak.									
Hedef 1	Stratejik Plan, performansa dayalı bütçeleme, faaliyet programı ve kamu iç kontrol eylem planı çalışmalarında Üst Yönetici ve diğer birim/müdürlükler arasında etkin bir koordinasyonun sağlanarak planlı, verimli bir yönetim anlayışının uygulanması ve devamlılığının sağlanması.									
Hedef 2	Kayıtlarımızın, güvenilir, şeffaf, hesap verilebilir, en hızlı şekilde raporlanıp analiz edilebilir tutulmasını sağlayarak mevzuatla ilgili, üst yöneticinin ve diğer müdürlüklerin bilgilendirilerek doğru karar vermesine katkıda bulunmak.									
Hedef 3	Gelir arttırıcı faaliyette bulunmak üzere yeni ve teknolojik önlemler almak									
Hedef 4	Mali disiplinin sağlanması için Bütçe gerçekleşme oranını % 80'in üzerinde tutmak									
Hedef 5	Hızlı gelişen ve değişen mevzuatın takip edilebilmesi için personel eğitiminin sürekliliğini sağlamak									
Sorumlu Birim	MALİ HİZMETLER MÜDÜRLÜĞÜ									
İşbirliği Yapılacak Birimler	Tüm Müdürlükler.									
Performans Göstergeleri	Hedefe etkisi (%)	Plan Dönemi Başlangıç Değeri (2024)	2025	2026	2027	2028	2029	İzleme Sıklığı	Raporlama Sıklığı	
PG.1.1. Stratejik Plan, performansa dayalı bütçeleme, faaliyet programı ve kamu iç kontrol eylem planı	100	100	100	100	100	100	100	6 Ayda 1	Yılda 1	
PG.2.1. Kayıtlarımızın, güvenilir, şeffaf, hesap verilebilir, en hızlı şekilde raporlanması	100	100	100	100	100	100	100	6 Ayda 1	Yılda 1	

PG.3.1. Gelir arttırıcı faaliyette bulunmak	100	100	100	100	100	100	100	6 Ayda 1	Yılda 1
PG.4.1.Mali disiplinin sağlanması için Bütçe gerçekleşme oranını % 80'in üzerinde tutmak	100	89	100	100	100	100	100	6 Ayda 1	Yılda 1
PG.5.1. Mevzuatın takip ve eğitimi aldırılacak personel sayısı	100	4	5	5	5	5	5	6 Ayda 1	Yılda 1
<b>Riskler</b>	Stratejik Plan, performans programı, mali yıl bütçesi ve faaliyet programlarının gerçekleştirilmesinde, ülkenin genel ekonomisindeki olumsuzluklardan dolayı zorluklar yaşanması								
<b>Faaliyet ve Projeler</b>	Mali yapının güçlendirilmesi ve gelir getirici faaliyetlerin artırılması								
<b>Tespitler</b>	Stratejik Plana uygunluk, mali yapıyı güçlendirici çalışmalar, bütçe gerçekleşme oranını üst seviyede tutabilmek Performans Programı ve Bütçe uyumunun sağlanarak mali disiplinden ödün verilmemesi. Gelir alacaklarının takibinin düzenli ve disiplinli bir şekilde yapılabilmesinin sağlanması.								
<b>İhtiyaçlar</b>	İlgili müdürlüklerle gerçekleştirme aşamasında planlara uygun faaliyetlerin gerçekleşmesi Değişen ve gelişen mevzuatın takibi ve teknolojik yazılımın güncellenmesi								



STRATEJİK ALAN	YAZI İŞLERİ MÜDÜRLÜĞÜ									
Amaç 16	Belediye Meclis, Encümen ve Çeşitli Komisyon toplantılarının düzenli, şeffaf ve katılımcı bir ortamda yapılması, Belediyemize verilen dilekçeler ile kurum ve kuruluşlardan gelen resmi evrakların ve cimer sisteminden gelen şikayetlerin kanun, tüzük ve yönetmeliklere ve günün teknolojik şartlarına uygun bir şekilde ve süresi içerisinde kayıtlarının yapılarak cevaplandırılmasının takibinin sağlanması, belediye birimlerimiz ile koordinasyonun sağlanması, Personel istihdamlarının norm kadro ilke ve standartları ile iş gereklerine, yetkinliklerine göre değerlendirilmesi ve müdürlük personelinin eğitilmesini sağlamak.									
Hedef 1	Belediye Meclis, Encümen ve Komisyon toplantı kararlarının elektronik ortama aktararak elektronik arşiv oluşturulmasının sağlanması.									
Hedef 2	Müdürlük personelinin, mevzuat hizmet alanlarında ve kişisel gelişimlerine yönelik hizmet içi ve dışı eğitimlerin düzenlenmesini sağlamak.									
Hedef 3	Uygulamaya başlanılan Elektronik Belge Yönetimi (EBYS) nin aktif şekilde devamlılığının sağlanması									
Hedef 4	Belediyemizde kurulu bulunan Halk Masasının vatandaşların beklenti, istek ve önerilerine hızlı bir şekilde cevaplanarak sonuçlandırılması ve takibinin sağlanması									
Hedef 5	Nikah iş ve işlemlerinin mevzuata uygun bir şekilde yürütülmesi ve devamlılığının sağlanması									
Sorumlu Birim	YAZI İŞLERİ MÜDÜRLÜĞÜ									
İşbirliği Yapılacak Birimler	Tüm Müdürlükler.									
Performans Göstergeleri	Hedefe etkisi (%)	Plan Dönemi Başlangıç Değeri (2024)	2025	2026	2027	2028	2029	İzleme Sıklığı	Raporlama Sıklığı	
PG.1.1. Oluşturulan e-arşiv sayısı	100	100	100	100	100	100	100	6 Ayda 1	Yılda 1	
PG.2.1. On line Eğitim aldırılan personele sayısı	100	5	5	5	5	5	5	6 Ayda 1	Yılda 1	
PG.3.1. EBYS işletilmesinin sağlanması	100	100	100	100	100	100	100	6 Ayda 1	Yılda 1	
PG.4.1. Halk Masasına gelen taleplerin takibi	100	100	100	100	100	100	100	6 Ayda 1	Yılda 1	
PG.5.1. Nikah İşlem taleplerinin takibi ve sonuçlandırılması	100	100	100	100	100	100	100	6 Ayda 1	Yılda 1	
Riskler	Kanun ve mevzuat değişikliği.									
Faaliyet ve Projeler	İdari işlemler									
Tespitler	Birimlerin ihtiyaçları									
İhtiyaçlar	Kanun ve mevzuatlardaki güncellemeler									





STRATEJİK ALAN	HUKUK İŞLERİ MÜDÜRLÜĞÜ									
Amaç 17	Belediyemize karşı vuku bulan her türlü hukuka aykırı eylemler, olaylar sonucu ilgililer aleyhine zamanında Cumhuriyet Savcılığı'na suç duyurusunda bulunarak haklarında kamu davası açılmasını sağlamak ve aleyhimize açılan tüm davaları kanun ve gelişmeleri zamanında takip ederek lehimize sonuçlandırmak, caydırıcı cezai yaptırımlar uygulanmasını sağlamak, hukuki konularda Belediyemiz birimlerine sözlü ve yazılı görüş vermek.									
Hedef 1	Kurumumuza karşı açılan hukuki davaların takibi									
Hedef 2	Kurumumuzun taraf olduğu ceza ve idari davaların takibi									
Hedef 3	İcra Dairelerinde takip edilen davalar									
Sorumlu Birim	HUKUK İŞLERİ MÜDÜRÜ									
İşbirliği Yapılacak Birimler	Tüm Müdürlükler.									
Performans Göstergeleri	Hedefe etkisi (%)	Plan Dönemi Başlangıç Değeri (2024)	2025	2026	2027	2028	2029	İzleme Sıklığı	Raporlama Sıklığı	
PG.1.1. Kurumumuza karşı açılan ve takibi yapılan dava sayısı	100	100	100	100	100	100	100	6 Ayda 1	Yılda 1	
PG.2.1. Kurumumuzun taraf olduğu ceza ve idari takip edilen dava sayısı	100	100	100	100	100	100	100	6 Ayda 1	Yılda 1	
PG.3.1. İcra dairelerinde takip edilen dosya sayısı	100	600	600	600	600	600	600	6 Ayda 1	Yılda 1	
Riskler	Kurumumuz aleyhine açılan davalarda, birimlerden istenilen bilgi ve kayıtların zamanında ve doğru olarak bildirilmemesi.									
Faaliyet ve Projeler	İdarenin icra davalarında alacakların tahsili için dava takiplerinin yapılması Taraf olunan davalara ait bilgi ve belgelerin mahkemelere zamanında sunulması Hukuki bilgilerin davaların kazanımında en verimli bir şekilde kullanılması									
Tespitler	Yapılan iş ve işlemlerin yasal mevzuata uygun olarak daha kontrollü, planlı ve koordineli bir şekilde gerçekleşmesi durumunda dava sayılarının azalması									
İhtiyaçlar	Mevcut devam eden hukuki mahkeme dava dosyaları ile ilgili olarak keşif vs.durumlar için araç temini.									



STRATEJİK ALAN	ÖZEL KALEM MÜDÜRLÜĞÜ									
Amaç 18	Başkanlık makamını yurtiçi ve yurtdışında en iyi şekilde temsil etmek, tüm birimler, kurumlar ve toplumun her kesimi ile doğrudan etkili iletişim ve koordinasyonun sağlanması.									
Hedef 1	Başkanlığımızca yapılacak organizasyonlarda gelen misafirlerin ağırlanması, ve tanıtım amaçlı yöresel ürün, tanıtıcı metaryallerin teminini sağlamak									
Hedef 2	Vatandaşlarımızdan gelen taleplerin sabırlı ve etkin bir şekilde dikkate alınarak, kanun ve mevzuatların vermiş olduğu yetki dahilinde çözüme ulaştırılmasını sağlamak									
Hedef 3	Kurum içi ve kurumlar arası koordinasyon ve iletişimi etkin bir şekilde yürütmek									
Sorumlu Birim	ÖZEL KALEM MÜDÜRLÜĞÜ									
İşbirliği Yapılacak Birimler	Tüm Müdürlükler.									
Performans Göstergeleri	Hedefe etkisi (%)	Plan Dönemi Başlangıç Değeri (2024)	2025	2026	2027	2028	2029	İzleme Sıklığı	Raporlama Sıklığı	
PG.1.1.Tanıtım ve Temsil ağırlama	100	100	100	100	100	100	100	6 Ayda 1	Yılda 1	
PG.2.1. Vatandaş talepli koordinasyon ve çözüm odaklı iletişim	100	100	100	100	100	100	100	6 Ayda 1	Yılda 1	
PG.3.1. Kurum ve kurumlararası koordinasyon ve etkili iletişim	100	100	100	100	100	100	100	6 Ayda 1	Yılda 1	
Riskler	Başkanın istifası, görevden alınması									
Faaliyet ve Projeler	İdari personel desteği 4734 sayılı İhale Kanunu gereğince mal ve malzeme temini									
Tespitler	Vatandaşlarımızdan gelen talepler Çözüme ulaştırılacak problemlerin Başkanın bilgisi dahilinde ilgili başkan yardımcılıkları ve müdürlüklerine iletilmesindeki ve çözümlenmesinin koordine ve takibi									
İhtiyaçlar	Vatandaş talebinin araştırılması mevzuatı çerçevesinde çözümü ve koordinasyonunun sağlanması									



STRATEJİK ALAN	SOSYAL YARDIM İŞLERİ MÜDÜRLÜĞÜ									
<b>Amaç 19</b>	Belediyemiz sınırları içerisinde yaşayan vatandaşlarımıza 5393 Sayılı Kanun ile diğer kanun ve mevzuatlar kapsamında rehabilitasyon hizmetleri vermek; Karadeniz Ereğli ilçe halkı içinde; engelli, cenaze sahibi aileler, mağdur kadınlar, yaşlı, düşkün, dar gelirlili, kimsesiz, yetim, yolda kalan veya korunmaya muhtaç olarak yaşayan insanlarımıza sosyal hizmet ve yardımlarda bulunmak.									
Hedef 1	Yoksul ve muhtaç ailelere mevzuat tespiti doğrultusunda nakdi yardımda bulunmak									
Hedef 2	Gıda ve giyim bankasından ihtiyaç sahiplerine yardımda bulunmak									
Hedef 3	Engelli vatandaşlarımıza ve ailelerine yönelik her türlü sosyal yardım ve hizmetlerin yanında, ücretsiz ulaşım, kültürel, eğitime yönelik ve sportif amaçlı faaliyetler düzenlemek									
Hedef 4	İhtiyaç sahibi ailelerin okul çağındaki çocuklarına kırtasiye yardımında bulunmak									
Hedef 5	Kültürel örf adet ve geleneklerimizden biri olan "sünnet" şöleninin ihtiyaç sahibi ailelerin çocuklarına yapılmasını sağlamak									
Hedef 6	Ramazan ayı boyunca, tespiti yapılan ihtiyaç sahibi evlere sıcak yemek hizmeti ve kumanya verilmesini sağlamak									
Hedef 7	Sosyal Tesisler ve Plaj mevsiminde halkımıza ön acil sağlık hizmeti vermek									
<b>Sorumlu Birim</b>	SOSYAL YARDIM İŞLERİ MÜDÜRLÜĞÜ									
İşbirliği Yapılacak Birimler	Tüm Müdürlükler.									
<b>Performans Göstergeleri</b>	Hedefe etkisi (%)	Plan Dönemi Başlangıç Değeri (2024)	2025	2026	2027	2028	2029	İzleme Sıklığı	Raporlama Sıklığı	
PG.1.1. Aceze Yardımı Yapılan Aile sayısı	100	90	125	135	145	155	165	6 Ayda 1	Yılda 1	
PG.2.1. Gıda ve Giyim Bankası Faydalanan kişi sayısı	100	2900	3000	3250	3500	3750	4000	6 Ayda 1	Yılda 1	
PG.3.1. Hizmet sürekliliği sağlanan engelli sayısı	100	125	167	175	180	190	200	6 Ayda 1	Yılda 1	



PG.4.1. Kırtasiye Yrd.bulunulan aile sayısı	100	950	1000	1100	1200	1300	1400	6 Ayda 1	Yılda 1
PG.5.1. Sünnet şöleni yapılan çocuk sayısı	100	0	0	300	325	350	400	6 Ayda 1	Yılda 1
PG.6.1. Ramazan boyunca yemek ve kumanya hizm.verilen kişi sayısı	100	36000	32000	34000	35000	36000	36000	6 Ayda 1	Yılda 1
PG.7.1. Sosyal tesisler ve plaj mevsimlerinde Acil Ön sağlık hizmeti sunulan kişi sayısı	100	500	600	700	800	900	1000	6 Ayda 1	Yılda 1
<b>Riskler</b>	Nüfus artışı ve işsizlik oranının artması, boşanma vakalarının çoğalması								
<b>Faaliyet ve Projeler</b>	4734 sayılı İhale Kanunu alımların yapılması. Komisyon kurulumu ve ihtiyaç tespitleri Kurumlar arası yapılan tespitler.								
<b>Tespitler</b>	Kurumlar arası yazışmalar doğrultusunda, kurum içi toplanan komisyon kararı ile yerinde tespit çalışmaları.								
<b>İhtiyaçlar</b>	Kurumumuza, şahsen veya dilekçe ile müracaat halinde yapılan tespitler.								

## **İZLEME VE DEĞERLENDİRME**

Belediyemiz kaynaklarının stratejik önceliklere göre dağıtılması ve etkin kullanımı, yönetimde etkinliğin sağlanması, memnuniyet odaklı hizmet anlayışının benimsenmesi ve sunulan hizmetlerin kalitesinin artırılması amacıyla önümüzdeki beş yıllık dönemde ulaşılmak istenilen amaç ve hedeflerin etkin bir şekilde yürütülmesi büyük önem arz etmektedir.

Stratejik planlama ve yönetim sürecinin daha etkin bir şekilde yürütülebilmesi için izleme ve değerlendirme yoluna gidilmektedir.

İzleme; stratejik planda söz konusu olan amaç ve hedeflerin, uygulama öncesi ve uygulama sırasında performans göstergeleri aracılığıyla analiz ve takibinin yapılmasıdır.

Değerlendirme; uygulama sonuçlarından hareketle amaç ve hedeflere ne derecede ulaşıldığını faaliyetler bazında gösteren bir incelemedir. İzleme ve değerlendirme sürecinde; temel sorumluluk üst yöneticiye ait olmakla birlikte, hedeflerin ve ilgili performans göstergeleri ile risklerin takibi, sorumlu birimin harcama yetkilisine aittir. İzleme ve değerlendirmenin sağlıklı şekilde yapılabilmesi için gerekli altı aylık/yıllık ve birikimli izleme tablolarının sorumlu birimler tarafından objektif bir şekilde doldurulması önem taşır. Söz konusu tabloların konsolide edilerek stratejik plan değerlendirme raporu hazırlanması, altı aylık ve yıllık dönemler halinde Belediye Başkanına sunulması ise koordinatör Mali Hizmetler Müdürlüğü'nün sorumluluğu altındadır.

Stratejik plan değerlendirme raporu ile amaç ve hedeflere ne ölçüde ulaşıldığı, ilerleme sağlanan ya da sağlanmayan alanların tespiti, hedef ve performans gösterge değerlerine ulaşma düzeyleri gibi çeşitli alanların belirlenmesi sağlanır. Üst yönetici başkanlığında yapılacak olan izleme değerlendirme toplantılarında ise stratejik plan uygulama süresi içinde hedeflere nasıl ulaşılabileceğine ilişkin önlemler belirlenerek stratejik plan değerlendirme raporunun nihai şekli oluşturulmaktadır.



**Sevgi, Barış, Dostluk Kenti**  
**KARADENİZ EREĞLİ**