



SAMANDAĞ BELEDİYESİ

STRATEJİK PLAN VE PERFORMANS PROGRAMI

2020-2024



SAMANDAĐ BELEDİYESİ

STRATEJİK PLANI VE PERFORMANS PROGRAMI

2020-2024



*“Kendiniz için deđil, bađlı bulunduđunuz ulus için elbirliđi ile
alıřınız. alıřmaların en ykseđi budur.”*

K. Atatrk

İçindekiler

1. SUNUŞ.....	1
2. STRATEJİK PLAN ÇALIŞMASINDA UYGULANAN YÖNTEM	2
2.1. Yasal Dayanak	2
3. SAMANDAĞ İLÇESİ VE SAMANDAĞ BELEDİYESİ HAKKINDA KAVRAMSAL DEĞERLENDİRMELER	5
3.1.Samandıĝ Tarihçesi	5
4. SAMANDAĞ BELEDİYESİ’NİN KURUMSAL KİMLİĞİ	14
4.1.Organizasyon Şeması	16
5.PLAN ÖRGÜSÜ	17
5.1. DURUM ANALİZİ.....	17
5.1.1.Belediye Bilgileri	17
5.2. Risk Analizi	26
5.3. Paydaş Analizleri	27
5.4. Kurumun GZFT Analizi (SWOT)	33
5.4.1. GÜÇLÜ YÖNLER.....	34
5.4.2. ZAYIF YÖNLER	34
5.4.3. FIRSATLAR.....	35
5.4.4. TEHDİTLER	35
6. TEMEL HEDEFİMİZ (MİSYON), TEMEL GÖREVİMİZ (VİZYON), DEĞERLERİMİZ, POLİTİKALARIMIZ.....	36
7.KURUM STRATEJİSİ	38
7.1.Stratejik Planlama Çalışmaları.....	38

1. SUNUŞ

Kurumlar değişimi daha iyi yöneterek temel hedeflerine ulaşmak için planlı hareket etmek, gerektiğinde de değişen koşullara göre planlarını oluşturmak zorundadırlar. Dünyada yaygınlaşan “birlikte yönetim anlayışı” ile yerel yönetimlerin yeni stratejiler oluşturması zorunlu hale gelmiştir. Belediyelerin 5 yıllık hedefleri doğrultusunda kaynaklarını verimli ve ekonomik kullanmaları gerekmektedir. Kaynakların etkili, ekonomik ve verimli kullanımı, Belediyemizin yönetim anlayışının temelini oluşturmaktadır.

Kamuda stratejik planlama uygulaması mali disiplin sağlanması, kaynakların stratejik önceliklere uygun dağıtılarak etkin kullanımı ve hesap verme sorumluluğunun geliştirilmesi açısından önem taşımaktadır.



Belediye olarak yurttaşlarımıza yönelik hizmetlerimizi belirlerken bir yol haritası olacak Stratejik Plan’ı hazırlarken süreci yine yurttaşlarımızla, İlçedeki resmî kurumlarımızla, Sivil Toplum Kuruluşlarımızla, muhtarlarımızla yöneterek, “katılımcılık” anlayışımızı da somut bir şekilde yaşama geçiriyoruz. Bu kapsamda paydaşlarımızla (Muhtarlar, STK lar, Resmî Kurumlar, Meclis Üyeleri, Sınır Komşusu İlçe Belediyeleri, Büyükşehir Belediyesi) beklenti anketi paylaşılmış ve sonuçlar raporlanmıştır.

“Stratejik Plan” çalışmalarımızın her aşamasına üst yönetim, müdürlükler, stratejik plan ekip üyelerinin yanı sıra; Muhtarlarımızı da yüksek katılımı dahil ettik.

Saygıdeğer vatandaşlarımız ve Değerli Meclis Üyesi arkadaşlarım;

Samandağ Belediyesi 2020-2024 Stratejik Planı İlçemizin geleceğinin şekillenmesi anlamına gelmektedir. Hazırladığımız stratejik planın İlçemizde farkındalık yaratan hizmetleri ortaya koyacağına ilçemizin makus talihini değiştireceğine ve ülkemizde de pek çok kurum ve kuruluşa örnek olacağına inanıyorum. Belediyemiz Stratejik Planı’nın tüm Samandağ’a yararlı ve hayırlı olmasını dilerim.

Refik ERYILMAZ
Samandağ Belediye Başkanı

2. STRATEJİK PLAN ÇALIŞMASINDA UYGULANAN YÖNTEM

2.1. Yasal Dayanak

- 5436 sayılı Kamu Mali Yönetimi Kanunu
- 5018 sayılı Kamu Mali Yönetim ve Kontrol Kanunu
- 5216 sayılı Büyükşehir Belediyesi Kanunu
- 5393 sayılı Belediye Kanunu
- 5302 sayılı İl Özel İdaresi Kanunu
- 5436 sayılı Kamu Mali Yönetimi ve Kontrol Kanunu ile bazı kanun ve kanun hükmündeki kararnamelerde deęişiklik yapılması hakkında kanun
- 26/05/2006 tarih ve 26179 sayılı “Kamu İdarelerinde Stratejik Planlamaya ilişkin usul ve esaslar hakkındaki yönetmelik”
- Belediyeler için Stratejik Planlama Rehberi
- Kamu idarelerince Hazırlanacak Performans Programları hakkında Yönetmelikte Deęişiklik Yapılmasına Dair Yönetmelik
- Kamu İdarelerince Hazırlanacak Faaliyet Raporları Hakkında Yönetmelik
- Strateji Geliştirme Birimlerinin Çalışma Usul ve Esasları Hakkında Yönetmelik

2.1.1. 5018 Sayılı Kamu Mali Yönetim ve Kontrol Kanunu

Stratejik planlama ve performans esaslı bütçeleme (mad.9):

“Kamu idareleri; kalkınma planları, programlar, ilgili mevzuat ve benimsedikleri temel ilkeler çerçevesinde geleceęe ilişkin misyon ve vizyonlarını oluşturmak, stratejik amaçlar ve ölçülebilir hedefler saptamak, performanslarını önceden belirlenmiş olan göstergeler doğrultusunda ölçmek ve bu sürecin izleme ve deęerlendirmesini yapmak amacıyla katılımcı yöntemlerle stratejik plan hazırlarlar.”

“Kamu idareleri, kamu hizmetlerinin istenilen düzeyde ve kalitede sunulabilmesi için bütçeleri ile program ve proje bazında kaynak tahsislerini; stratejik planlarına, yıllık amaç ve hedefleri ile performans göstergelerine dayandırmak zorundadırlar.”

“Kamu idareleri bütçelerini, stratejik planlarında yer alan misyon, vizyon, stratejik amaç ve hedeflerle uyumlu ve performans esasına dayalı olarak hazırlarlar.”

Stratejik Plan hazırlamakla yükümlü olacak kamu idarelerinin ve stratejik planlama sürecine ilişkin takvimin tespitine, stratejik planın kalkınma planı ve programları ile ilişkilendirilmesine yönelik usul ve esasların belirlenmesine Devlet Planlama Teşkilatı Müsteşarlığı yetkilidir.

Kamu idareleri bütçelerini, stratejik planlarında yer alan misyon, vizyon, stratejik amaç ve hedeflerle uyumlu ve performans esasına dayalı olarak hazırlarlar. Kamu idarelerinin bütçelerinin stratejik planlarda belirlenen performans göstergelerine uygunluğu ve idarelerin bu çerçevede yürütecekleri faaliyetler ile performans esaslı bütçelemeye ilişkin diđer hususları belirlemeye Maliye Bakanlığı yetkilidir.

Maliye Bakanlığı Devlet Planlama Teşkilatı Müsteşarlığı ve ilgili kamu idaresi tarafından birlikte tespit edilecek olan performans göstergeleri, kuruluşların bütçelerinde yer alır. Performans denetimleri bu göstergeler çerçevesinde gerçekleştirilir.

2.1.2. 5393 Sayılı Belediye Kanunu

Stratejik plan ve performans programı (mad.41)

“Belediye Başkanı, mahalli idareler genel seçimlerinden itibaren altı ay içinde; kalkınma planı ve programı ile varsa bölge planına uygun olarak stratejik plan ve ilgili olduğu yıl başından önce de yıllık performans planı hazırlayıp belediye meclisine sunar.”

“Stratejik plan, varsa üniversiteler ve meslek odaları ile konuyla ilgili sivil toplum örgütlerinin görüşleri alınarak hazırlanır ve belediye meclisi tarafından kabul edildikten sonra yürürlüğe girer.”

“Stratejik plan performans planı bütçenin hazırlanmasına esas teşkil eder ve belediye meclisinde bütçeden önce görüşülerek kabul edilir.”

Belediye Bütçesi (mad.54-55)

“Belediyelerin denetimi; faaliyet ve işlemlerde hataların önlenmesine yardımcı olmak, çalışanların ve belediye teşkilatının gelişmesine, yöntem ve kontrol sistemlerinin geçerli, güvenilir ve tutarlı duruma gelmesine rehberlik etmek amacı ile hizmetlerin süreç ve sonuçlarını, mevzuata, önceden belirlenmiş amaç ve hedeflere, performans ölçütlerine ve kalite standartlarına göre tarafsız olarak analiz etmek, karşılaştırmak ve ölçmek; kanıtlara dayalı değerlendirmek, elde edilen sonuçları rapor haline getirerek ilgililere duyurulur”.

“Belediyelerde iç ve dış denetim yapılır. Denetim iş ve işlemlerin hukuka uygunluk, mali ve performans denetimini kapsar.”

Belediye Başkanı'nın görev ve yetkileri (mad.38/b)

“Belediyeyi stratejik plana uygun olarak yönetmek, belediye idaresinin kurumsal stratejilerini oluşturmak, bu stratejilere uygun olarak bütçeyi, belediye faaliyetlerinin ve personelinin performans ölçütlerini hazırlamak ve uygulamak, izlemek ve değerlendirmek, bunlarla ilgili raporları meclise sunmak.”

Yönetmeliğe göre;

Stratejik Planlama sürecinde;

Kamu idarelerinin hizmetinden yararlananların, kamu idaresi çalışanlarının, sivil toplum kuruluşlarının, ilgili kamu kurum ve kuruluşları ile diđer tarafların katılımları sağlanır

ve katkıları alınır. Çalışmalar Strateji Geliştirme Müdürlüğü'nün koordinatörlüğünde tüm birimlerin katılım ve katkılarıyla yürütülür.

• Stratejik planlar en az iki yıl uygulandıktan sonra stratejik planın kalan süresi için güncelleştirilebilir. Güncelleştirme, stratejik planın misyon, vizyon ve amaçları değiştirilmeden, hedeflerde yapılan nicel değişikliklerdir.

2.2 Stratejik Plan Modeli

- Hazırlık dönemi çalışmaları
- Stratejik Plan genelgesi
- Stratejik Planlama Ekibi ve Stratejik Planlamam Üst Kurul Oluşturulması
- Strateji Planlama ekibi Eğitim isteđi
- Paydaş beklentilerinin alınması.
- Veri toplama / mevcut durum tespiti
- Hedef ve faaliyetleri belirleme
- Stratejik planın hazırlanması

2.3. Stratejik Plan Modelinin Uygulanması

30.04.2019 tarihinde tüm müdürlüklere Stratejik Plan çalışmaların başlaması ile ilgili yazı gönderilmiştir. Çalışmalarda görev alacak personel belirlenerek stratejik planlama ekibi oluşturulmuştur.

Mahalle muhtarlarına ve diđer paydaşlara 27.05.2019 tarihinde Stratejik plan çalışmalarıyla ilgili yazı gönderilmiş ve mahalle bazında öncelikli ihtiyaçlarını belirleyerek Samandıđ Belediye'sine iletmeleri istenmiştir.

29.07.2019 tarihinde mevcut projelerimizin ve Paydaşların talepleri değerlendirilerek stratejik plan ile ilgili gerekli çalışmalar tamamlamıştır.

Stratejik planlama ekibinden 2020-2024 Stratejik Plan hedef değerleri ile ilgili çalışmaları istenmiş olup, aynı zamanda 2020-2024 yılı proje ve faaliyetleri belirlemeleri istenmiştir ve taslak stratejik plan oluşturulmuştur.

3. SAMANDAĞ İLÇESİ VE SAMANDAĞ BELEDİYESİ HAKKINDA KAVRAMSAL DEĞERLENDİRMELER

3.1.Samandağ Tarihçesi

Samandağ tarihi; Çevlik'te yapılan kazılarda elde edilen bulgular yöredeki yaşamın Orta Paleolitik (M.Ö 100.000-40.000) döneme kadar uzandığına işaret etmektedir. Aynı yerde Üst Paleolitik Döneme ait araçlar ve insan kalıntılarına (Homo Sapiens Çevlikiyensis'ten kalma kemiklere) ulaşılmıştır. Ayrıca Meydan Köyü'nde bulunan Üç Ağızlı Mağarası'nda Üst Paleolitik Dönemin başlangıcına ilişkin buluntulara rastlanmıştır.¹

Yazılı tarih döneminde M.Ö 750 tarihlerine doğru Asi Nehri ağzına Yunanlılar tarafından Al-Mina Limanı kurulmuştur. O zamanlarda gemiler Asi Nehri yoluyla Antakya'ya kadar ulaşabiliyorlardı. Bu liman önemini uzun süre korumuştur. Büyük İskender'den sonra kurulan Seleucus Krallığının hükümdarı Seleucus Nicator M.Ö 23 Nisan 300 tarihinde Seleucia Pieria (bu günkü Çevlik) liman kentini kurarak, ülkesinin başkenti yapmıştır.²

Roma hâkimiyeti döneminde İmparator Vaspasianus (MS 69) ve oğlu Titus tarafından limanı sel sularından korumak amacıyla tüneller yaptırılmıştır. Tünellerin yapımının 100 yıl sürdüğü sanılmaktadır. Selçuklu, Fatimi ve Memluk ve Osmanlı egemenliğinde kalmıştır.³

Birinci Dünya Savaşı sonrasında Fransız idaresinde kalan Samandağ, 1938 yılında Hatay Devleti'nin Antakya ilçesine bağlı "Süveydiye" nahiyesi olmuştur. 23 Temmuz 1939'da Türkiye Cumhuriyeti'ne katılmış ve 1948 yılında 'Samandağ' adıyla ilçe haline getirilmiştir.⁴



Harita-1 Samandağ İlçesi'nin Hatay içindeki yeri

¹ <http://www.samandag.gov.tr/tarihi.html>

² <http://www.samandag.gov.tr/tarihi.html>

³ <http://www.samandag.gov.tr/tarihi.html>

⁴ <http://www.samandag.gov.tr/tarihi.html>

Samandağ Coğrafyası

Samandağ; Akdeniz bölgesinin Doğu Akdeniz bölümünde, Musa Dağı, Keldağ ve Saman Dağı arasında bulunan, Asi Nehri'nin Akdeniz'e döküldüğü noktada oluşmuş deltada kuruludur. İlçenin doğusunda Defne-Antakya, kuzeyinde İskenderun, güneyinde Yayladağı, batısında Akdeniz bulunmaktadır. 36°04'48" kuzey enlemleri ile 35°58'48" doğu boylamları arasında yer alır. İdari olarak Hatay ili sınırları içindedir. İlçe, kuzeybatıdan Amanos-Musa dağı, güneydoğuda Keldağ-Ziyaret dağı, batısında Akdeniz, doğusunda Saman dağı, kuzeydoğusunda Musa dağları yer alır. Amanos dağlarının batı kısmını oluşturan ilçe Binboğa dağlarına kadar uzanmaktadır. İlçenin denizden yüksekliği 15 m. olup denize doğru bu yükseklik azalır. Amanos dağlarının uzantısı olan, Musa dağının eteklerinden başlayan ve denize açılan vadi topraklarında yerleşmeler yoğunudur.

Akdeniz iklimi özelliğini taşıyan ilçe de yazları sıcak ve kurak, kışları ılık ve yağışlı geçmektedir. Yazın sıcaklık ortalama 25 °C civarında, kışın ise 10 °C civarına düşmektedir. Nispi nem oranı yazın %80, kışın ise %70 oranındadır. İlçe doğal bitki örtüsü bakımından zengindir. Akdeniz ikliminin bitki örtüsü olan makiler geniş yer kaplamaktadır. Samandağ, Asi Nehri'nin Akdeniz'e kavuştuğu kıyılarda 14 km uzunluğunda dünyanın sayılı uzun sahillerinden birine sahiptir. Geniş bir kumsalın yer aldığı bu sahil halka açıktır. Bu kumsal aynı zamanda koruma altında bulunan "*Chelonia Mydas*" ve "*Caretta Caretta*" deniz kaplumbağalarının sayılı yumurtlama/üreme alanlarından biridir.⁵

Ekonomi

İlçe ekonomisi tarım ve hayvancılığa dayanmaktadır. İlçemizde küçük bir sanayi sitesi bulunmaktadır. Sanayi sitesinde otomobil tamir atölyeleri, hızar atölyeleri, elektrikçiler, güneş enerjisi atölyeleri, kaynakçı atölyeleri faaliyet göstermektedir. Tarım alanlarının parsel büyüklüğü ve topografik yapısı makineli ziraat yapmaya elverişli olmadığından yoğun emek ve çaba sarf etmek gerekmektedir. Meyve yetiştiriciliğinde portakal, maydanoz, mandalina, kayısı ve sebze olarak kuru ve taze fasulye, domates, patates, yeşil soğan üretilmektedir. Ürünler çevre il ve ilçe pazarlarında satılmaktadır. İpek börekçiliği yetiştiriciliği de vardır.⁶

Bölgenin hayvancılıkla uğraşı vardır. Her türlü büyük ve küçükbaş hayvan yetiştirilmektedir. Sığır yetiştiriciliği yaygındır. İlçemizdeki diğer bir ekonomi alanı balıkçılıktır. İlçemizde faaliyette bulunan Kapısuyu mahallesi Çevlik balıkçı barınağı ilçemiz vatandaşlarının yanında civar il ve ilçelerden gelen vatandaşlara ait balıkçılıkla uğraşan 115 adet balıkçı teknesi bulunmaktadır. Samandağ Defne-Antakya 25 Km uzunluğundaki bir yol ile bağlıdır. Sürekli çalışan otobüsler ile ulaşım kolayca sağlanmaktadır.⁷

Samandağ ilçesi sahip olduğu olağanüstü tarihi ve turistik cazibe merkezleri sebebiyle 1993 yılında "Turizm Bölgesi" ilan edilmiştir. Dünyaca ünlü "Antakya Müzesi" Samandağ ilçesinde özellikle Çevlik'te bulunmuş mozaikleri de bünyesinde barındırmaktadır.

⁵ <http://www.samandag.gov.tr/sosyal.html>

⁶ <http://www.samandag.gov.tr/sosyal.html>

⁷ <http://www.samandag.gov.tr/cograf.html>

Ulaşım

Hatay'ın coğrafi konumu ve mevcut ekonomik yapısı ulaşım sektörünün gelişmesinde etkili olmuştur. Türkiye'nin önemli sınır kapılarından biri olan ve Türkiye'yi Ortadoğu'ya bağlayan Cilvegözü gümrük kapısı, Reyhanlı ilçesinden Suriye'ye ve böylece orta doğuya açılmaktadır. Hatay'dan Suriye'ye giriş çıkışlarda kullanılan Yayladağı sınır kapısı Hatay'ı Lazkiye'ye bağlamakta, trafik yoğunluğunun olmaması nedeniyle turizm ve ulaşım amaçlı olarak tercih edilmektedir. Suriye'deki İç Savaştan sonra kapılardaki geçiş çok düşmüş olup bu durum il ve ilçe ekonomimizi olumsuz yönde etkilemiştir.

Yerleşime, Defneye gelindikten sonra 22 km'lik Defne-Samandağ yolu takip edilerek ulaşılmaktadır. Defne-Samandağ yolu şehir içinde en çok kullanılan yollardan biridir.

Samandağ Defne Antakya arasında ulaşım 53 adet Otobüs ile sağlanmakta olup, her 5 dakikada bir Otobüs kalkmaktadır.

Yerleşim alanı, şehrin ana akslarını oluşturan caddelerde ve Defne-Samandağ karayolu üzerinde yoğunlaşmıştır. Şehrin bu şekilde gelişmesi şehir içi trafiği rahatlatacak yeni yol ve aksların oluşturulmasını engellemektedir. Şehrin girişinden merkezi kısma kadar olan bölümlerde iş ve ticaret alanlarının yoğun ve düzensiz gelişmesi ve bunun oluşturduğu trafik sıkışıklığı yerleşimin en önemli problemlerindedir. Söz konusu işyerlerinin taşıt ulaşımının daha rahat olacağı alanlara taşınması hem şehrin girişindeki kötü görünümü ortadan kaldıracak hem de taşıt trafiğini kısmen rahatlatacaktır. Ayrıca şehre giren birçok araç doğrudan Çevlik'e ve Deniz Mahallesiindeki plaja gitmekte ve şehir içinde bir trafik yoğunluğu oluşturmaktadır. 1984 imar planında ve 1989 revizyon imar planında yer alan ve çalışmasına başlanan çevre yolunun bitmesi ile bu tür nedenlerden kaynaklı trafik yoğunluğuna bağlı sıkışıklık ortadan kalkacak ve trafikte ciddi bir rahatlama olması beklenilmektedir.

Samandağ'ın Defne bağlantısı olmaksızın diğer ilçelerle ulaşımı sadece Yayladağı ve İskenderun ile olabilmektedir. Samandağ'ın Yayladağı ile bağlantısı niteliği çok iyi olmayan asfalt bir yol ile, Arsuz-İskenderun ile bağlantısını sağlayan yolun ise çalışmalarına başlanmış olup 29 Ekim 2019 da bitirilmesi planlanmaktadır. Yolun tamamlanması ile ciddi bir nüfus hareketinin olması beklenmektedir. Bu da İlçemizin turizminin gelişmesine ve turizmden alınan payın artmasına imkân sağlayacağı düşünülmektedir.

En yakın havaalanı 2007 yılında faaliyete giren 50 km uzaklıktaki Hatay havaalanıdır. Hatay havaalanının kullanıma açılması ilin hem ticari hem de turizm potansiyelini olumlu yönde etkilemiştir. Yerleşime en yakın demiryolu ve en yakın Liman 88 km uzaklıkta İskenderun ilçemizdedir.

YERLEŞİM	UZAKLIK(KM)	YERLEŞİM	UZAKLIK(KM)
ÖNEMLİ İLLER		İLÇELER	
ANTAKYA	29	ALTINÖZÜ	41
İSKENDERUN	88	BELEN	73
ADANA	218	DÖRTYOL	122
GAZİANTEP	239	ERZİN	141
MERSİN	298	HASSA	103
ANKARA	693	İSKENDERUN	84

ANTALYA	859	KIRIKHAN	64
SAMSUN	933	KUMLU	67
TRABZON	966	REYHANLI	71
İZMİR	1112	YAYLADAĞI	31
İSTANBUL	1147	DEFNE	22

Kaynak: Karayolları Genel Müdürlüğü Haritası

Tarihsel Çevre – Doğal Sit – Turizm

Samandağ geniş sahil bandı, sualtı dalış ve sualtı fotoğrafçılığı, deniz turizmi, rüzgâr sörfü, tekne turları, plaj spor aktivitelerinin tümü, su kayağı gibi turistik aktivitelerin gerçekleşmesi açısından oldukça elverişlidir. Ayrıca deniz suyu sıcaklığı yaz aylarında ortalama 31C° kış aylarında ise 20-24C°'dir.

Yerleşimde hâlihazır harita sınırları içinde, planlama alanının güneyinde yer alan Al Mina Höyüğü ve çevresi, Kültür Bakanlığı Adana Kültür ve Tabiat Varlıklarını Koruma Kurulunun 21.01.2004 tarih ve 5465 nolu kararı ile I. ve III. Derece arkeolojik sit alanı olarak ilan edilmiştir. Ayrıca T.C. Kültür ve Turizm Bakanlığı Adana Kültür ve Tabiat Varlıklarını Koruma Kurulu Müdürlüğü tarafından 6 adet korunması gerekli kültür varlığı tescil edilmiştir. Bunların dışında Samandağ Belediyesi, Yeşilada Mahalle sınırları içerisinde, ancak planlama alanı dışında, Antik Liman Kalıntılarının yer aldığı bölgede, T.C. Kültür ve Turizm Bakanlığı Adana Kültür ve Tabiat Varlıklarını Koruma Kurulu Müdürlüğü'nün 24.03.1994 tarih ve 1783 nolu kararı ile I. Derece arkeolojik sit ve çevresinde Koruma alanı bulunmaktadır.

Samandağ Kültür ve Turizm Gelişim Bölgesi (KTGB)

Turizm Bakanlığı'nın R.G: 17 Ekim 1993 sayı: 21731 B.K.K. 17.9.1993, 93/4833 kararıyla ilan edilen Hatay İli Samandağ ve İskenderun İlçesinde yer alan "Samandağ Turizm Bölgesi" sınırları içerisinde, Turizm Bakanlığı'nın alanla ilgili özel kanun hükümleri geçerlidir.

Samandağ Kumulları

Samandağ İlçesi sınırları içerisinde yer alan Samandağ Kumulları, batısında Akdeniz, doğusunda Samandağ ilçe merkezi, güneyinde Kel Dağı, kuzeyinde ise Musa Dağı ile sınırlıdır. Asi Nehri alanın ortasından geçerek Akdeniz'e dökülür. Samandağ Kumulları 14.2 kilometre uzunluğunda ve yer yer 200-250 metre eninde geniş bir kumsal alandır. Kuzey güney doğrultusunda uzanır. Kumul bitkileri yönünden de zengin bu sahilde 200 bitki türü tespit edilmiştir.

Samandağ merkez ilçe sahilinde yer alan Milleyha Göleti (Milleyha Sulak Alanı) denizden 200 metre içeride bulunan, zengin biyo çeşitlilik gösteren küçük bir gölettir. Yaz aylarında genellikle kuruyan gölet yağmurlarla beraber su toplamaktadır. Göletin doğu kesiminde, çevresi yoğun sazlıklarla kaplı kanallar yer alır. Milleyha'nın çevresindeki tuzcul bataklıklarda deniz börülcesi ve çeşitli tuzcul bitkiler bulunur. Zengin tür çeşitliliğine sahip Milleyha Göleti ve Samandağ sahili, aynı zamanda önemli bir turizm çekim merkezidir.

Yaklaşık 100 ha.lık bir alana sahip olan Milleyha sulak alanı, tarım arazisine dönüştürme, organik ve inorganik çöp dökme, yasak avcılık vs. birçok insan kaynaklı

olumsuz etkinin sebebiyle yok olma tehlikesi altındadır. Bu olumsuz etkiler, ekosistemin tahribatı geri dönüşümsüz bir hal almadan acilen ortadan kaldırılmalıdır.

Bereketli Samandağ ovasından kıvrılarak aktıktan sonra Samandağ ilçe merkezine yaklaşık 10 km uzaklıkta güneyinden Akdeniz'e dökülen Antik Çağ'ın Orontes'i olan Asi'nin kaynağı, Lübnan Dağları'dır. Antik çağda küçük tonajlı nehir gemilerinin seyrüseferine imkân veren ve asırlar boyu Akdeniz'e bir su yolu ile bağlanmış olan Asi Nehri'nin bugün aktığı ortalama su miktarı, 5,04 m³/sn.dir.

Barındırdığı canlı türleri bakımından biyolojik bir zenginliğe sahip olan Asi Nehri, yüzyıllar boyu taşıdığı zengin alüvyonlarla bereketli Samandağ ovasını beslemiştir. Asi Nehri'nin sulak alanları, birçok kuş türünün göç yolu üzerinde bulunmasından dolayı leylek, pelikan, şahin, atmaca gibi türlerin konaklama ve üreme alanıdır. Asi nehrimizde amatör balıkçılık gibi aktiviteler de yapılabilmektedir.

Hatay, Samandağ kumsalı Türkiye'nin Akdeniz kıyılarında yer alan 20 önemli deniz kaplumbağası yuvalama alanlarından birisidir. Samandağ kumsalı Dünya'da nesli tükenmek üzere olan *Caretta caretta* (iribaş deniz kaplumbağası) ve *Chelonia mydas* (yeşil deniz kaplumbağası) olarak bilinen iki tür deniz kaplumbağasına ev sahipliği yapmaktadır. Akdeniz'de yaşayan kaplumbağaların yüzde 25'i yavrulamak için Samandağ sahiline gelmektedir. *Caretta caretta* (iribaş kaplumbağa) ve *Chelonia mydas* (yeşil kaplumbağa) yazın ilk aylarında sahile gelerek ayaklarıyla açtığı çukura yumurtalarını bırakmakta ve 50-60 gün sonra yavrular sahil kumlarının içinden çıkmaya başlamaktadırlar.

Deniz kaplumbağaları ülkemizin taraf olduğu uluslararası sözleşmeler Bern (Avrupa'nın Yaban Hayatı ve Yaşam Alanlarının Korunması), Barselona (Akdeniz'in Kirliliğe Karşı Korunması) kapsamında 1380 Sayılı Su ürünleri Kanunu ve 4915 Sayılı Kara Avcılığı Kanunu ile ulusal bazda koruma altına alınmıştır. *Caretta caretta* ve *Chelonia mydas* türleri IUCN kriterlerine göre "nesli tehlikede" statüsündedir. Deniz kaplumbağalarının korunması için Çevre ve Orman Bakanlığınca yayınlanan 2009/10 nolu genelge ile yuvalama alanlarının koruma-kullanma koşulları belirlenmiştir. Ayrıca Samandağ ile Suriye sınırı arasında kalan sahillerde Akdeniz Foku Yaşam Alanı oluşturulmuştur.

Asi nehrinden gelen naylon ve diğer katı atıklar zamanla sahilde birikmektedir. Ayrıca, bazı dönemler daha yoğun olmak üzere, deniz kenarından içerilere kadar kumsalda zift ve diğer petrol türevleri atıkları görülmektedir. Kıyı akıntıları, gerek gemilerden kaynaklanan yağlı atık deşarjlarının gerekse Türkiye'nin güneyindeki ülkelerden gelen karasal kökenli atıkların kumsalda birikmesine neden olmaktadır. Petrol kirliliği deniz kaplumbağası ve yeşil deniz kaplumbağasının yumurtlamaya çıkan ergin dişileri ve özellikle yavruları için ciddi tehdit oluşturmaktadır.

Samandağ'ın Kuş Varlığı ve Göçmen Kuşlar:

Samandağ dünyanın en önemli kuş göç yolu üzerinde bulunmaktadır. Her yıl ilkbaharda Afrika'nın orta ve güney kesimlerinden yüz binlerce kuş, Doğu Akdeniz'in sahil kesimini takip ederek buradan geçmektedir. Bir kısmı geçici konaklama yaparak bölgedeki sazlık, bataklık ve sulak alanlarda barınmaktadır. Bunların küçük bir kısmı buralara yumurtalarını bırakarak üreme imkânı da bulmaktadır. Buradan geçen kuşların büyük bir kısmı, kuzey Avrupa'da Finlandiya'dan, Rusya'nın Sibirya bölgesine kadar yayılırlar. Yaz

aylarını burada geçiren kuş sürüleri sonbaharda aynı yolu takip ederek tekrar Afrika'nın sulak bölgelerine dönmektedir.

Kuş sürüleri Samandağ'da Asi vadisinde nehir kenarları, denize yakın bölgede eski bir lagün alanı olan Tuzla-milleha göleti, Eski Asi yatakları ile Amanos dağlarının ormanlık alanları ve Kızıldağ bölgesinde yerleşimin daha seyrek olduğu bölgelerde konaklamaktadırlar. Bölgeden geçen başlıca kuş türleri Leylek, Turna, Ak Pelikan, Tepeli Pelikan, Yılan Kartalı, Küçük Orman Kartalı, Arı Şahini, Kızıl Akbaba, Küçük Akbaba, Kerkenez, Küçük Kerkenez, Gece Balıkçılı, Kaşıkçı, Gökkuşgun, Kuyrukkakan, Dağ Kuyruksallayanı, Kılıçgaga, Poyrazkuşu, Küçük Kumkuşu, Dere Düdükünü'dür. Kuş varlığının karşılaştığı önemli problemlerden birisi kaçak avcılıktır. Bir diğer problem ise sazlık, bataklık ve sulak alanların tahrip edilmesi yolu ile kuşların yaşam ortamlarının ortadan kaldırılmasıdır.

İklim

Samandağ Akdeniz iklim kuşağı içinde yer almaktadır. Yazlar sıcak ve kurak, kışları ılık ve yağışlı geçmektedir. Yıllık ortalama sıcaklık, Devlet Meteoroloji İşleri Genel Müdürlüğü Samandağ Meteoroloji İstasyonu'nun 1947'ten bu yana ölçülen uç değerlere göre, en düşük sıcaklık değeri -2 °C, en yüksek sıcaklık değeri 41°C'dir. En çok yağış 245,50 kg/m²'dir. Yıl boyunca yüksek nem vardır. Bağıl nem ortalaması yılın tüm aylarında %60'ın altına düşmemektedir.

Tablo 2: Aylara Göre İklim Verileri

(Uzun Yıllar İçinde Gerçekleşen Ortalama Değerler (1960- 2018))

İklim Verisi	AYLAR											
	1	2	3	4	5	6	7	8	9	10	11	12
Ort. Sıcaklık (°C)	8.2	9.8	13.2	17.2	21.2	24.8	27.2	27.7	25.6	20.8	14.1	9.6
En Düşük Sıcaklık (°C)	4.6	5.6	8.5	12.3	16.2	20.8	23.8	24.5	21.0	15.3	9.3	5.9
En Yüksek Sıcaklık (°C)	12.2	14.3	18.3	22.5	26.5	29.2	31.1	31.9	31.1	27.6	20.2	13.8
Ort. Güneşlenme Süresi (saat)	3.2	4.3	6.0	7.3	9.3	11.6	11.3	10.5	9.4	7.1	4.5	3.1
Ort. Yağışlı Gün Sayısı	14.6	13.8	13.1	9.9	6.0	2.3	0.7	0.8	3.6	7.4	9.1	13.9
Aylık Toplam Yağış miktarı (kg/m ²)	181.5	164.1	144.5	109.4	75.8	22.9	9.2	5.1	37.6	71.6	109.3	188.7

Kaynak: Meteoroloji Genel Müdürlüğü Hatay İklim Verileri

Tablo 3: Aylara Göre İklim Verileri

Uzun Yıllar İçinde Gerçekleşen En Yüksek ve En Düşük Değerler (1960- 2018)

İklim Verisi	AYLAR											
	1	2	3	4	5	6	7	8	9	10	11	12
En Yüksek Sıcaklık (°C)	20.5	25.0	30.5	37.5	41.6	43.2	43.4	43.9	42.6	39.2	32.5	25.1
En Düşük Sıcaklık (°C)	-7.0	-4.2	-4.2	1.5	7.7	11.6	15.9	15.4	7.9	4.0	-2.9	-6.6

Kaynak: Meteoroloji Genel Müdürlüğü Hatay İklim Verileri

Samandağ'da günlük toplam en yüksek yağış miktarı 2001 yılında 432.1 kg/m², günlük en hızlı rüzgar 1968 yılında 121.7 km/sa ile gerçekleşmiş, en yüksek kar seviyesi ise 1972 yılında 20.0 cm olarak ölçülmüştür.

Yöredeki en sıcak aylar, Temmuz ve Ağustos; en soğuk aylar ise Aralık, Ocak ve Şubat'tır. Samandağ İlçesinde ölçülen en yüksek ortalama sıcaklık 43,9 °C, en düşük ortalama sıcaklık ise -7,0 °C dir. En sıcak ay ortalaması ile en soğuk ay ortalaması arasındaki fark 50,9 °C dur.

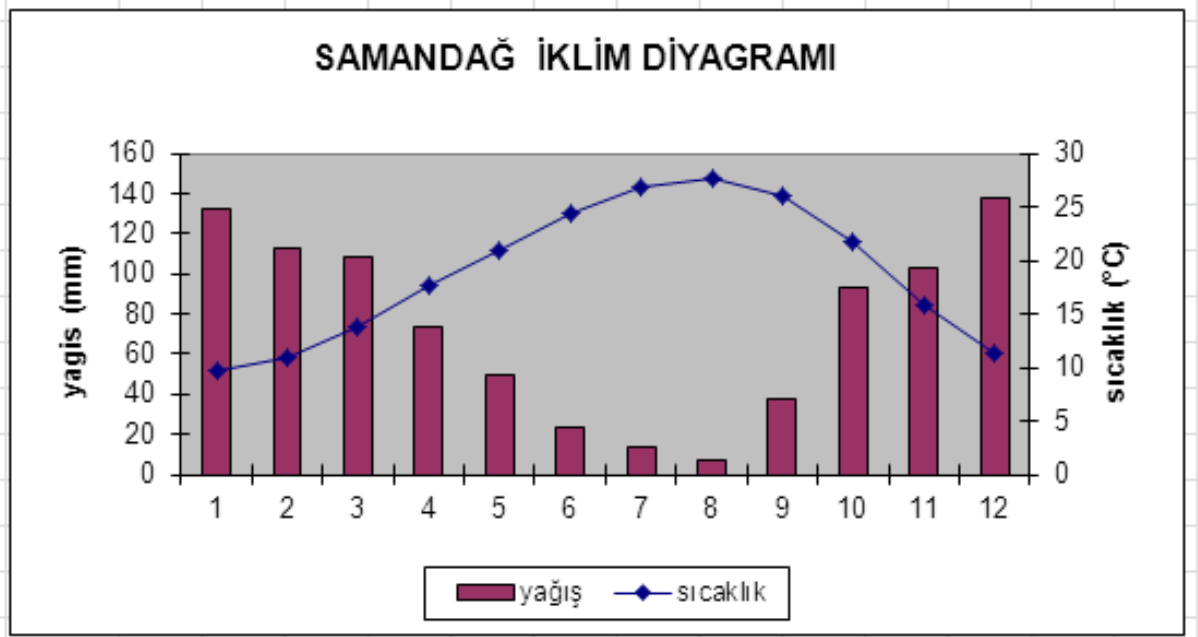
En sıcak ay 43,9 °C ile Ağustos ayı, en soğuk ay -7,0 °C ile Ocak ayıdır.

Tablo 4: Aylara Göre Ortalama Sıcaklık ve Yağış

Aylar	1	2	3	4	5	6	7	8	9	10	11	12	Yıllık
Yağış	175.0	152.0	142.9	103.8	86.8	24.1	27.1	9.4	30.4	84.2	109.7	167.0	1112.4
Sıcaklık	8.0	9.6	12.9	17.1	21.0	24.6	27.0	27.5	25.5	20.6	13.8	9.5	18.1

Kaynak: Meteoroloji Genel Müdürlüğü Hatay İklim Verileri

Grafik 1: Aylara Göre Ortalama Sıcaklık ve Yağış



Kaynak: Meteoroloji Genel Müdürlüğü Hatay İklim Verileri

Bitki Örtüsü

İlçe doğal bitki örtüsü bakımından oldukça zengindir. Akdeniz Flora Bölgesi'nin vejetasyon tiplerine bakıldığında kıyı alanlarında kumulları, litoral kayalıklar, tuzlu bataklıklar, nehir yatakları, bataklıklar ve dere yatakları ile maki vejetasyonunun belli başlı tipleri olduğu görülmektedir. Yer yer rastlanılan çam ağaçları da yerleşmedeki diğer bir bitki örtüsü grubudur. Doğal bitki örtüsü ise makilerdir.

Samandağ arazisi çok verimli bir toprak yapısına sahiptir. Çok çeşitli bitki yetişmesine olanak sağlayan bu yapı yerleşimin her dem yeşil bir görüntü içinde olmasına neden

olmaktadır. Yerleşim alanı bahçelik alanlarla çevrelenmiş durumdadır. Yoğun yerleşme alanları içinde bile bahçelik alanlar mevcuttur. Bahçelik alanlarda meyve ağaçları, sebze alanları bulunmaktadır. Meyve bahçelerinde narenciye, zeytin, kayısı ve şeftali ağaçları, örtü altı ve açık alan sebze bahçelerinde ise fasulye, patlıcan, domates, patates, soğan, havuç, maydanoz yetiştirilmektedir.

3.2.Demografik Yapı

Nüfus

2018 yılı TÜİK Adrese Dayalı Nüfus Kayıt Sistemine (ADNKS) göre, ilçenin genel nüfusu 121.106 kişidir. İlçemizin toplam 42 mahallesi bulunmaktadır. Bunlar;

Tablo 5: Nüfusun Cinsiyete Göre Dağılımı-2018

İLÇE ADI	YAŞ GRUBU	TOPLAM		
		TOPLAM	ERKEK	KADIN
SAMANDAĞ	'0-4	11052	5642	5410
	'5-9	11491	5932	5559
	'10-14	11792	5980	5812
	'15-19	10683	5332	5351
	'20-24	8344	3943	4401
	'25-29	7008	3097	3911
	'30-34	7388	3105	4283
	'35-39	8932	4098	4834
	'40-44	8437	4053	4384
	'45-49	8321	4126	4195
	'50-54	7199	3625	3574
	'55-59	6474	3366	3108
	'60-64	4855	2418	2437
	'65-69	3215	1540	1675
	'70-74	2228	1021	1207
	'75-79	1235	523	712
	'80-84	1373	609	764
'85-89	841	361	480	
'90+	241	74	167	

Tablo 6: Samandağ Yerleşim Yerlerinin Nüfus Sayıları-2018

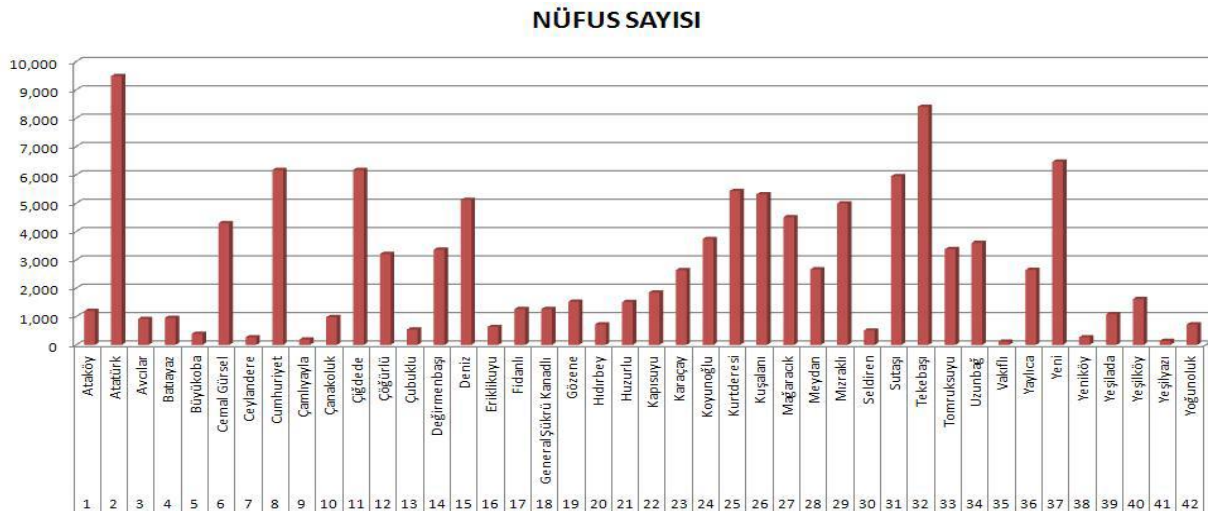
İL ADI	İLÇE ADI	MAHALLE ADI	2018 NÜFUSU TOPLAM	2018 NÜFUSU ERKEK	2018 NÜFUSU KADIN
HATAY	SAMANDAĞ	ATAKÖY	1.176	593	583
HATAY	SAMANDAĞ	ATATÜRK	9.774	4.635	5.139
HATAY	SAMANDAĞ	AVCILAR	946	471	475
HATAY	SAMANDAĞ	BATIAYAZ	886	449	437
HATAY	SAMANDAĞ	BÜYÜKOBA	438	223	215
HATAY	SAMANDAĞ	CEMAL GÜRSEL	4.703	2.241	2.462
HATAY	SAMANDAĞ	CEYLANDERE	303	171	132
HATAY	SAMANDAĞ	CUMHURİYET	6.282	3.003	3.279
HATAY	SAMANDAĞ	ÇAMLIYAYLA	189	94	95
HATAY	SAMANDAĞ	ÇANAKOLUK	1.036	480	556
HATAY	SAMANDAĞ	ÇİĞDEDE	6.341	3.080	3.261
HATAY	SAMANDAĞ	ÇÖĞÜRLÜ	3.280	1.643	1.637

HATAY	SAMANDAĞ	ÇUBUKLU	566	281	285
HATAY	SAMANDAĞ	DEĞİRMENBAŞI	3.391	1.696	1.695
HATAY	SAMANDAĞ	DENİZ	5.225	2.494	2.731
HATAY	SAMANDAĞ	ERİKLİKUYU	672	344	328
HATAY	SAMANDAĞ	FİDANLI	1.349	690	659
HATAY	SAMANDAĞ	GENERAL ŞÜKRÜ KANADLI	1.793	839	954
HATAY	SAMANDAĞ	GÖZENE	1.647	867	780
HATAY	SAMANDAĞ	HIDIRBEY	708	351	357
HATAY	SAMANDAĞ	HUZURLU	1.569	784	785
HATAY	SAMANDAĞ	KAPISUYU	1.964	1.009	955
HATAY	SAMANDAĞ	KARAÇAY	2.944	1.446	1.498
HATAY	SAMANDAĞ	KOYUNOĞLU	3.697	1.735	1.962
HATAY	SAMANDAĞ	KURTDERESİ	5.703	2.682	3.021
HATAY	SAMANDAĞ	KUŞALANI	5.802	2.784	3.018
HATAY	SAMANDAĞ	MAĞARACIK	4.438	2.175	2.263
HATAY	SAMANDAĞ	MEYDAN	2.637	1.262	1.375
HATAY	SAMANDAĞ	MIZRAKLI	5.152	2.469	2.683
HATAY	SAMANDAĞ	SELDİREN	517	270	247
HATAY	SAMANDAĞ	SUTAŞI	6.315	3.037	3.278
HATAY	SAMANDAĞ	TEKEBAŞI	8.514	4.111	4.403
HATAY	SAMANDAĞ	TOMRUKSUYU	3.622	1.816	1.806
HATAY	SAMANDAĞ	UZUNBAĞ	4.003	2.030	1.973
HATAY	SAMANDAĞ	VAKIFLI	117	56	61
HATAY	SAMANDAĞ	YAYLICA	2.493	1.234	1.259
HATAY	SAMANDAĞ	YENİ MAHALLE	6.855	3.312	3.543
HATAY	SAMANDAĞ	YENİKÖY	291	158	133
HATAY	SAMANDAĞ	YEŞİLADA	1.172	567	605
HATAY	SAMANDAĞ	YEŞİLKÖY	1.640	802	838
HATAY	SAMANDAĞ	YEŞİLYAZI	152	66	86
HATAY	SAMANDAĞ	YOĞUNOLUK	807	395	412

Kaynak: Tük; ADNKS 2018 Nüfus Sayımı

2018 Nüfus sayımına göre en kalabalık mahallemiz 9.774 ile Atatürk Mahallemizdir.

Grafik 2: Mahalle Nüfusları Dağılım Grafiği



4. SAMANDAĞ BELEDİYESİ'NİN KURUMSAL KİMLİĞİ

Samandağ Belediyesi Meclis Üyeleri



(BELEDİYE BAŞKANI: Av. Refik ERYILMAZ)



Aydın DURAN
(CHP)



Timurlenk BOZOĞLAN
(CHP)



Adnan ÇIKAR
(CHP)



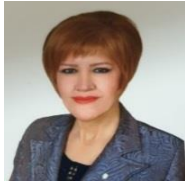
Akın PAŞA
(CHP)



Ali BERRAK
(CHP)



Ali ERCAN ÖZEN
(CHP)



Atiye Sönmez
ERDOĞDU (CHP)



Ayhan BOĞDAY
(CHP)



Cem TAMİMİ
(CHP)



Cemil ERGİN
(CHP)



Doğan GÜÇ
(CHP)



Ender CAN
(CHP)



Esen DİBEK
(CHP)



Hakan TEMİZSOY
(CHP)



Hasan YILMAZ
(CHP)



Hikmet SUADİYE
(CHP)



İlyas NASRAOĞLU
(CHP)



Kemal ESMER
(CHP)



Mahmut RIDVANOĞLU
(CHP)



Nedim YILMAZ
(CHP)



Nesim ÖZGÜN
(CHP)



Pelin RAY
(CHP)



Selman KAHLIOĞULLARI
(CHP)



Songül DOĞRU
(CHP)



Volkan SAĐALTICI
(CHP)



Yahya Onur BERBER
(CHP)



Yusuf KARAĐAY
(CHP)



Ali EROL
(DSP)



Sinem KAYIKĐI
(DSP)



Taylan NURAL
(DSP)

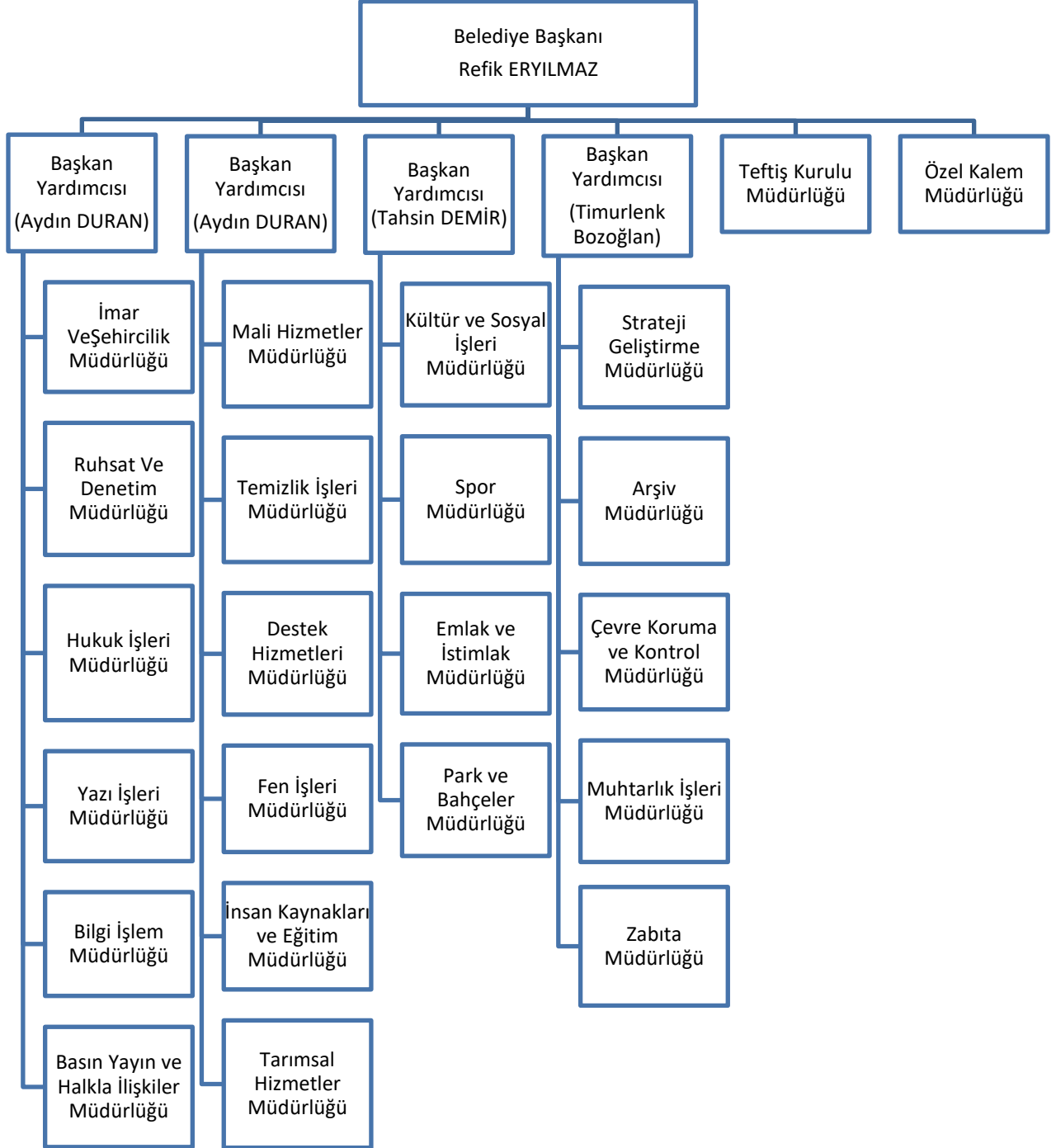


Yüksel řAHUTOĐLU
(DSP)

Belediye Meclisimiz 31 Mart 2019 Mahalli Seçim sonuçlarına göre 27 CHP li ve 4 DSP li üye olmak üzere toplam 31 Meclis üyesinden oluşmuştur.

4.1.Organizasyon Şeması

Grafik 3: Belediye Organizasyon Şeması (Müdürlükler)



5.PLAN ÖRGÜSÜ

5.1. DURUM ANALİZİ

5.1.1.Belediye Bilgileri

Samandağ Belediye Tarihi

Samandağ'da belediye teşkilatı ilk kez 1937 yılında kurulmuştur. Bu tarihte kurumsal anlamda hizmete başlayan Samandağ Belediyesi'nin ilk Belediye Başkanı Yunus NURAL (DİYAP)'dır. Bu tarihten günümüze kadar Samandağ'a yönetici ve Belediye Başkanı olarak hizmet verenlerin isimleri aşağıda belirtilmiştir.

Tablo 7: Samandağ Belediye Başkanları

Refik ERYILMAZ	2019-
Mithat NEHİR	2009-2019
Ali TERZİ	2004-2009
Ganim CANBOLAT	1999-2004
Mithat ABACI	1994-1999
Ganim CANBOLAT	1984-1994
Erhan AKSAY	1983-1984
Hasan ERDOĞAN	1980-1983
Mithat ASLAN	1974-1980
Ataullah CİLLİ	1963-1974
Yakup ÖZBEKLER	1961-1963
Ahmet YALI	1960-1961
Abdullah CİLLİ	1957-1960
Zeynel Abidin CİLLİ	1954-1957
Yusuf İzzettin CİLLİ	1939-1942-1946-1950-1954
Ataullah CİLLİ	1942-1946
Yunus NURAL (DİYAP)	1937-1939
Şeh Haydar TURHAN	1935-1937

Samandağ Belediyesi Personel Durumu:

Tablo 8: 2019 Yılı (Haziran Sonu) İtibari ile Çalışanların Kadro Durumuna Göre Dağılımı

STATÜ/YILLAR	2017	2018	2019
Memur	40	36	35
Kadrolu İşçi	46	46	44
Sözleşmeli Personel	17	22	22
Samandağ Bel. Personel A.Ş.	-	239	222
Genel Toplam	103	343	323

Belediyemizde 30 Haziran 2019 İtibari ile 35 Memur, 44 Kadrolu İşçi, 22 sözleşmeli personel ve 222 Samandağ Belediye Aş. Personeli olmak üzere toplam 323 Personel bulunmaktadır.

Tablo 9: 2019 Yılı (Haziran Sonu) İtibari ile Öğrenim Durumları Bazında Dağılım

Statü / Öğrenim Durumları	Memur		Kadrolu İşçi		Sözleşmeli Personel		Samandağ Bel. Personel A.Ş.		Toplam	
	Sayı	%	Sayı	%	Sayı	%	Sayı	%	Sayı	%
İLKÖĞRETİM	5	14,29	19	43,18	-	-	160	72,07	184	56,97
LİSE	2	5,71	19	43,18	-	-	21	9,46	42	13,00
ÖNLİSANS	5	14,29	2	4,54	7	31,82	20	9	34	10,52
LİSANS	22	62,86	4	9,10	15	68,19	19	8,56	60	18,58
LİSANSÜSTÜ	1	2,86	-	-	-	-	2	0,9	3	0,93
TOPLAM	35	100	44	100	22	100	222	100	323	100

Belediye Personellerimizin 184 ü İlköğretim mezunu, 42 si Lise mezunu, 34 ü Ön lisans, 60'ı Lisans ve 3 ü Lisansüstü eğitim mezunlardır.

Teknolojik Düzey

Samandağ Belediyesi değişen günün koşulları gereği teknolojiye ve teknolojik altyapıya gereken önemi mali bütçesi sınırları dâhilinde, tüm yönetim kademesinde gerçekleştirmiş bulunmaktadır. Ayrıca resmî web sitesi, Facebook, instagram, twitter resmi hesabı ile whatsapp iletişim hattı belediyemiz hakkında bilgiler vermektedir.

ENVANTER TABLOSU	DONANIM														YAZILIM																					
	MASAÜSTÜ BİLGİSAYAR	DİZÜSTÜ BİLGİSAYAR	YAZICI - TARAYICI - FOTOKOPİ	YAZICI	TARAYICI	FOTOKOPİ	FAX	ROUTER & GÜVENLİK SUNUCU	ACCESS POINT	GÜÇ KAYNAĞI	SWITCH	MASA TELEFONU	TELSİZ TELEFON	KAYIT CİHAZI	ANONS CİHAZI	GÜVENLİK KAMERASI	KABİNET	FİBER SONLANDIRICI	AKILLI SWITCH	PROJEKSİYON	SANTRAL	SES SİSTEMİ	KLİMA	TELEVİZYON	EVRAK İMHA MAKİNASI	PARA SAYMA MAKİNASI	POS CİHAZI	MODEM	JENERATÖR	PROJEKSİYON PERDESİ	PLOTTER YAZICI	SUNUCU İLETİM	ANTİVİRUS YAZILIMI	OLGU		
BAŞKAN		1					1			1	1													1	1									1	1	
BAŞKAN YARDIMCISI		1	1				1			1	1													1	1										1	1
BAŞKAN YARDIMCISI		1	1				1			1	1												1	1											1	1
BAŞKAN YARDIMCISI																																				
ÖZEL KALEM MÜDÜRLÜĞÜ	1		1				1	1				2											1												1	
TEFTİŞ KURULU MÜDÜRLÜĞÜ	1		1	1			1			1	1												1												1	1
YAZI İŞLERİ MÜDÜRLÜĞÜ	6			3	1		6				2	2											2											6	6	
ZABITA MÜDÜRLÜĞÜ	3		2				3			1	1	1											2											3	3	
İNSAN KAYNAKLARI VE EĞİTİM MÜDÜRLÜĞÜ	2			1			2			1	1												1											2	2	

FEN İŞLERİ MÜDÜRLÜĞÜ	5	1		5		6		1	2	3								2								6	6
EMLAK VE İSTİMLAK MÜDÜRLÜĞÜ	2			4		2		4	4									3								2	2
RUHSAT VE DENETİM MÜDÜRLÜĞÜ	4			1		3		1	2									2								4	4
TEMİZLİK İŞLERİ MÜDÜRLÜĞÜ	2			1		1		1	1									1								1	1
ÇEVRE KORUMA VE KONTROL MÜDÜRLÜĞÜ	1	1		1		2		2									1									2	2
İMAR VE ŞEHİRCİLİK MÜDÜRLÜĞÜ	10			4		10		2	1	5								2								1	1
KÜLTÜR VE SOSYAL İŞLER MÜDÜRLÜĞÜ	3			3		2		1	1	1								1	0							3	2
HUKUK İŞLERİ MÜDÜRLÜĞÜ	2			1		2		1	1	1								1								2	2
PARK VE BAHÇELER MÜDÜRLÜĞÜ	2			2		2		1	1	1								1								2	2
DESTEK HİZMETLERİ MÜDÜRLÜĞÜ	7			5		16		2	4	1								3								7	6
MALİ HİZMETLER MÜDÜRLÜĞÜ	12		1	4		12		4									1									1	1
STRATEJİ GELİŞTİRME MÜDÜRLÜĞÜ	2		2			2		1	1									1								2	2
MUHTARLIK İŞLERİ MÜDÜRLÜĞÜ																											
SPOR İŞLERİ MÜDÜRLÜĞÜ	1	1		1		2		1										1								2	2
BİLGİ İŞLEM MÜDÜRLÜĞÜ	1		1			1		1	1								1									1	1
BASIN YAYIN VE HALKLA İLİŞKİLER MÜDÜRLÜĞÜ	2			2		2		1	1	1								1								2	2
TOPLAM	69	6	10	39	1	27	1	22	2	2	2	3	4	1	1	1	1	1	1	1	1	1	1	1	1	7	6
								8	1	7								2	1	1	1	1	1	1	1	4	6

Taşınmazlar

TESİS/YERLEŞİM LİSTESİ					
Sayı	Kullanım Amacına Göre Binalar	Alanı (m2)	Mülkiyet Durumu	Kullanım Durumu	Adres
1	Çok amaçlı salon	1.177 m ²	Samandağ Belediyesi	Faal	Tekebaşı
2	Kreş ve Gündüz Bakım evi, Arşiv	594 m ²	Samandağ Belediyesi	Faal	Sutaşı
3	Sosyal Tesis	1.920.34 m ²	Samandağ Belediyesi	Faal	Mağaracık
4	Mızraklı Eski Belediyesi Binası	304 m ²	Samandağ Belediyesi	Faal	Mızraklı
5	İlçe Tarım ve Hayvancılık Binası	3.414 m ²	Samandağ Belediyesi	Faal	Kuşalanı

6	Ortaokul Binası	3.265 m ²	Samandağ Belediyesi	Faal	Koyunoğlu
7	Samandağ Belediye Hizmet Binası	2.111 m ²	Samandağ Belediyesi	Faal	Cumhuriyet
8	Sanayi Sitesi	16.137 m ²	Samandağ Belediyesi	Faal	Yeşilada
9	Çok amaçlı salon	910 m ²	Samandağ Belediyesi	Kiralanmış	Cemal Gürsel
10	Taziye Salonu	211 m ²	Samandağ Belediyesi	Faal	Atatürk
11	Kademe	24.964 m ²	Samandağ Belediyesi	Faal	Yeşilada
12	Dükkan	39.59 m ²	Samandağ Belediyesi	Faal	Yeni çarşı
13	Dükkan	75.10 m ²	Samandağ Belediyesi	Faal	Yeni çarşı
14	Dükkan	53.06 m ²	Samandağ Belediyesi	Faal	Yeni çarşı
15	Depo	153.32 m ²	Samandağ Belediyesi	Faal	Yeni çarşı
16	Otopark	3.247.59 m ²	Samandağ Belediyesi	Faal	Yeni çarşı
17	Soğuk Hava Deposu	240.40 m ²	Samandağ Belediyesi	Faal	Yeni çarşı
18	Dükkan	55.32 m ²	Samandağ Belediyesi	Faal	Yeni çarşı
19	Taziye Salonu	150 m ²	Samandağ Belediyesi	Faal	Kuşalanı
20	Taziye Salonu	130 m ²	samandağ Belediyesi	Faal	Huzurlu

Araç Listesi

SAMANDAĞ BELEDİYESİ ARAÇ LİSTESİ							AÇIKLAMA& ARAÇ DURUMU
NO	ARAÇ KATEGORİSİ	ARAÇ TÜRÜ	MARKA&MODEL	PLAKA	BİRİMİ	ŞOFÖRÜ/OPERATÖRÜ	
1	HİZMET ARACI	MOTOSİKLET	BETTER /2010	31 Y 1585	ZABITA MÜD.	Mehmet Halistürk	AKTİF
2	HİZMET ARACI	MOTOSİKLET	BETTER /2010	31 Y 1586	ZABITA MÜD.	Ali Özcan Yatkın	AKTİF
3	HİZMET ARACI	MOTOSİKLET	KANUNİ /2009	31 Y 1095	ZABITA MÜD.	Zeynel Abidin Sürmeli	AKTİF
4	HİZMET ARACI	MOTOSİKLET	KYMCO /2009	31 SD 685	TEMİZLİK İŞLERİ MÜD.		AKTİF
5	HİZMET ARACI	OTOMOBİL	FORD MONDEO / 2015	31 SC 001	BAŞKANLIK	MESUT KAPTAN	AKTİF
6	HİZMET ARACI	OTOMOBİL	FLUENCE /2010	31 SE 001	BAŞKANLIK	Cem ASLAN	AKTİF

7	HİZMET ARACI	OTOMOBİL	MEGANE /2010	31 SV 005	BAŞKANLIK	Mehmet Ali BULUT	AKTİF
8	HİZMET ARACI	OTOMOBİL	MEGANE /2009	31 SV 434	PARK BAHÇE&RUHSAT	Yıldıray Meydan	AKTİF
9	HİZMET ARACI	AMBULANS	FORD TRANSİT /2007	31 SR 862	TEMİZLİK MÜD.	Kemal Berrak	AKTİF
10	HİZMET ARACI	AMBULANS	MERCEDES / 2004	31 SZ 031	KADEME	Kademe Personeli	AKTİF
11	HİZMET ARACI	KAMYONET	FİORİNO /2016	31 SG 981	ZABITA MÜD.	Habip Ziyet	AKTİF
12	HİZMET ARACI	KAMYONET	FİORİNO /2016	31 SG 983	ZABITA MÜD.	Mehmet Emir	AKTİF
13	HİZMET ARACI	KAMYONET	FİORİNO /2016	31 SG 982	İMAR İŞLERİ MÜD.	Yolhan Dinler	AKTİF
14	HİZMET ARACI	KAMYONET	FİORİNO /2016	31 SG 980	BASIN&KÜLTÜR	Esat Okur	AKTİF
15	HİZMET ARACI	KAMYONET (PİKAP)	KİA BONGOK270 /2006	31 SH 121	KADEME	Kademe Personeli	AKTİF
16	HİZMET ARACI	KAMYONET (PİKAP)	FİAT BMC /2008	31 SV 642	TEMİZLİK İŞLERİ MÜD.	Muhriz Çobancı	AKTİF
17	HİZMET ARACI	KAMYONET (PİKAP)	FORD /2011	31 Y 2310	PARK BAHÇE MÜD.	Vecih Coşkun	AKTİF
18	HİZMET ARACI	KAMYONET (PİKAP)	BMC MEGASTAR /2005	31 SN 371	FEN İŞLERİ MÜD	Mehmet Kazan	AKTİF
19	HİZMET ARACI	KAMYONET (ÇİFT KABİN)	HİLLUX /2010	31 SJ 024	ZABITA MÜD.	Sabahattin Emek	AKTİF
20	HİZMET ARACI	KAMYONET (ÇİFT KABİN)	TOYOTA HİLLUX /2011	31 SJ 023	FEN İŞLERİ MÜD	Süleyman Balıkçı	AKTİF
21	HİZMET ARACI	KAMYONET (ÇİFT KABİN)	FORD RANGER /2011	31 SB 554	FEN İŞLERİ MÜD	Emrullah Kanal	AKTİF
22	HİZMET ARACI	OTOBÜS	OTOKAR /2009	31 SY 852	KADEME		AKTİF
23	İŞ MAKİNESİ	KAMYON	DODGE /1995	31 SC 960	TEMİZLİK İŞLERİ MÜD.	Orhan Oĝuroł	AKTİF
24	İŞ MAKİNESİ	KAMYON	FORD OTOSAN /2015	31 SB 453	FEN İŞLERİ MÜD	Semir Bartutçu	AKTİF
25	İŞ MAKİNESİ	KAMYON	FARGO AS950 /1994	31 SK 488	FEN İŞLERİ MÜD	Yücel Can	AKTİF
26	İŞ MAKİNESİ	KAMYON	DODGE /1995	31 SC 129	FEN İŞLERİ MÜD	Mikail Yiĝit	AKTİF
27	İŞ MAKİNESİ	KAMYON	DESOTO /1997	31 SH 948	FEN İŞLERİ MÜD	Nesim Taşkan	AKTİF
28	İŞ MAKİNESİ	KAMYON	FARGO /1997	31 SH 950	FEN İŞLERİ MÜD	Zekerya Yükler	AKTİF
29	İŞ MAKİNESİ	KAMYON	DODGE /1997	31 SC 984	FEN İŞLERİ MÜD	Şemsettin Can	AKTİF
30	İŞ MAKİNESİ	KAMYON	DODGE /1997	31 SC 983	FEN İŞLERİ MÜD	Ganim Can	AKTİF
31	İŞ MAKİNESİ	KAMYON	FARGO AS950 /1995	31 SF 541	FEN İŞLERİ MÜD	Hakan Özçelik	AKTİF
32	İŞ MAKİNESİ	KAMYON	FARGO /1993	31 SA 168	FEN İŞLERİ MÜD	Abdülĝani Doğru	AKTİF
33	İŞ MAKİNESİ	KAMYON (ÇÖP KAMYONU)	ATEGO MERCEDES /2010	31 Y 2133	TEMİZLİK İŞLERİ MÜD.	Nevzat Şeb	AKTİF
34	İŞ MAKİNESİ	KAMYON (ÇÖP)	ATEGO MERCEDES /2010	31 Y 1769	TEMİZLİK İŞLERİ MÜD.	Ferhat Bakımcı	AKTİF

		KAMYONU)					
35	İŞ MAKİNESİ	KAMYON	FATİH /2000	31 SH 194	FEN İŞLERİ MÜD	Metin Can	AKTİF
36	İŞ MAKİNESİ	KAMYON	FATİH /2000	31 SL 591	FEN İŞLERİ MÜD	Ramazan Tandır	AKTİF
37	İŞ MAKİNESİ	TRAKTÖR	FIAT 55-56 /1995	31 SH 254	TEMİZLİK İŞLERİ MÜD.	Mehmet Ergin	AKTİF
38	İŞ MAKİNESİ	TRAKTÖR	MASSEY FERGUSON /1995	31 SC 985	FEN İŞLERİ MÜD		ARIZALI
39	İŞ MAKİNESİ	TRAKTÖR	MASSEY FERGUSON /1995	31 SF 788	TEMİZLİK İŞLERİ MÜD.	Âdem Barut	AKTİF
40	İŞ MAKİNESİ	TRAKTÖR	FIAT /1997	31 SA 347	TEMİZLİK İŞLERİ MÜD.	Ersan AY	AKTİF
41	İŞ MAKİNESİ	TRAKTÖR	FIAT 82-80 /1996	31 SA 850	TEMİZLİK İŞLERİ MÜD.	Yusuf Küçük	AKTİF
42	İŞ MAKİNESİ	TRAKTÖR	NEW HOLLAND 60-56 /2001	31 SN 774	TEMİZLİK İŞLERİ MÜD.	Tahsin Baytar	AKTİF
43	İŞ MAKİNESİ	TRAKTÖR	KUBOTA	-	TEMİZLİK İŞLERİ MÜD.		ARIZALI
44	İŞ MAKİNESİ	TRAKTÖR	FIAT 55-56 /1994	31 SC 557	FEN İŞLERİ MÜD	Mahmut Baykuş	AKTİF
45	İŞ MAKİNESİ	TRAKTÖRLÜ SÜPÜRGE	HAT-HAT /2011	34 BT 4650	TEMİZLİK İŞLERİ MÜD.	Refik Şahin	AKTİF
46	İŞ MAKİNESİ	KAZIYICI YÜKLECI	JSB 4CX /2000	31 JCB 001	TEMİZLİK İŞLERİ MÜD.	Salih Duru	AKTİF
47	İŞ MAKİNESİ	KAZIYICI YÜKLECI	JCB 4CX /2010	31 JCB 002	FEN İŞLERİ MÜD	Metin Demir	AKTİF
48	İŞ MAKİNESİ	KAZIYICI YÜKLECI	JSB 4CX KIRICILI /1996	31 JCB 003	FEN İŞLERİ MÜD	Naim Akçı	AKTİF
49	İŞ MAKİNESİ	KAZIYICI YÜKLECI	JSB 3 CX	31 JCB 004	FEN İŞLERİ MÜD	Garip Akçı	AKTİF
50	İŞ MAKİNESİ	KAZIYICI YÜKLECI	HİDROMEK 4CX /2010	31 HMK 005	FEN İŞLERİ MÜD	Ali Randa	AKTİF
51	İŞ MAKİNESİ	KAZIYICI YÜKLECI	HİDROMEK 4CX /2000	31 HMK 006	FEN İŞLERİ MÜD	Süleyman Çobancı	AKTİF
52	İŞ MAKİNESİ	YÜKLEYİCİ KEPÇE	ROSSİ LASTİKLİ	31 R 007	FEN İŞLERİ MÜD		ARIZALI
53	İŞ MAKİNESİ	EKSKAVATÖR	LİEBHERR EKSKAVAÖR /2000	31 L 008	FEN İŞLERİ MÜD	Heysem Gün	AKTİF
54	İŞ MAKİNESİ	KAZIYICI YÜKLEYİCİ	HİDROMEK 4CX /2016	34 00 016 2816	FEN İŞLERİ MÜD	Günay Ergin	AKTİF
55	İŞ MAKİNESİ	KAZIYICI YÜKLEYİCİ	HİDROMEK 4CX /2016	34 00 016 2819	FEN İŞLERİ MÜD	Özgür Kayıkçı	AKTİF
56	İŞ MAKİNESİ	LODER	SDLG LODER	31 LD 020	FEN İŞLERİ MÜD	Tahsin Sağlam	AKTİF
57	İŞ MAKİNESİ	SÜPÜRGE ARACI	RAVO 540 /2012	31 SP 013	TEMİZLİK İŞLERİ MÜD.	Sedat Irmak	AKTİF
58	İŞ MAKİNESİ	TANKER	FORD CARGO /1988	31 SZ 983	FEN İŞLERİ MÜD	Kademe Personeli	AKTİF
59	İŞ MAKİNESİ	TANKER	FORD CARGO /1993	31 SA 516	FEN İŞLERİ MÜD	Kademe Personeli	AKTİF
60	İŞ MAKİNESİ	Damperli Kamyon	FORD CARGO 2533 D	31 SM 917	FEN İŞLERİ MÜD	Lami Oĝurol	AKTİF
61	İŞ MAKİNESİ	Damperli Kamyon	FORD CARGO 2533 D	31 SM 918	FEN İŞLERİ MÜD	Ahmet Soĝuksu	AKTİF
62	İŞ MAKİNESİ	Damperli Kamyon	FORD CARGO 2533 D	31 SM 921	FEN İŞLERİ MÜD	Edip Demir	AKTİF
63	İŞ MAKİNESİ	Damperli Kamyon	FORD CARGO 2533 D	31 SM 922	FEN İŞLERİ MÜD	Ferit Ağbaht	AKTİF

64	İŐ MAKİNESİ	Çöp Kamyonu	FORD CARGO 1833	31 SM 910	TEMİZLİK İŐLERİ MÜD.	Yahya Tükenmez	AKTİF
65	İŐ MAKİNESİ	Çöp Kamyonu	FORD CARGO 1833	31 SM 911	TEMİZLİK İŐLERİ MÜD.	Semir Kudret	AKTİF
66	İŐ MAKİNESİ	Çöp Kamyonu	FORD CARGO 1833	31 SM 912	TEMİZLİK İŐLERİ MÜD.	Doĝan Havare	AKTİF
67	İŐ MAKİNESİ	Çöp Kamyonu	FORD CARGO 1833	31 SM 913	TEMİZLİK İŐLERİ MÜD.	Selim Kaba	AKTİF
68	İŐ MAKİNESİ	Çöp Kamyonu	FORD CARGO 1833	31 SM 914	TEMİZLİK İŐLERİ MÜD.	Sabit Aslan	AKTİF
69	İŐ MAKİNESİ	Çöp Kamyonu	FORD CARGO 1833	31 SD 915	TEMİZLİK İŐLERİ MÜD.	Hikmet Üregen	AKTİF
70	İŐ MAKİNESİ	Çöp Kamyonu	ISUZU NPR10	31 SM 901	TEMİZLİK İŐLERİ MÜD.	Cuma GümüŐ	AKTİF
71	İŐ MAKİNESİ	Çöp Kamyonu	ISUZU NPR10	31 SM 902	TEMİZLİK İŐLERİ MÜD.	Nurettin Beyazgöl	AKTİF
72	İŐ MAKİNESİ	Çöp Kamyonu	ISUZU NPR10	31 SM 903	TEMİZLİK İŐLERİ MÜD.	Yusuf Kara	AKTİF
73	İŐ MAKİNESİ	Çöp Kamyonu	ISUZU NPR10	31 SM 904	TEMİZLİK İŐLERİ MÜD.	Bedi Ergin	AKTİF
74	İŐ MAKİNESİ	Çöp Kamyonu	ISUZU NPR10	31 SM 905	TEMİZLİK İŐLERİ MÜD.	İbrahim Üregen	AKTİF
75	İŐ MAKİNESİ	Çöp Kamyonu	ISUZU NPR10	31 SM 906	TEMİZLİK İŐLERİ MÜD.	Edris Atar	AKTİF
76	İŐ MAKİNESİ	Çöp Kamyonu	ISUZU NPR10	31 SM 907	TEMİZLİK İŐLERİ MÜD.	Abdurrahman Ergin	AKTİF
77	İŐ MAKİNESİ	Çöp Kamyonu	ISUZU NPR10	31 SM 908	TEMİZLİK İŐLERİ MÜD.	Necdet Fatmaoĝulları	AKTİF
78	İŐ MAKİNESİ	Çöp Kamyonu	ISUZU NPR10	31 SM 909	TEMİZLİK İŐLERİ MÜD.	İrfan Fatmaoĝulları	AKTİF
79	İŐ MAKİNESİ	Süpürge Aracı	FORD/2016	31 SM 916	TEMİZLİK İŐLERİ MÜD.	Sinan Kayıkçı	AKTİF
80	İŐ MAKİNESİ	Greyder	SDLG G92220	31 SG 018	FEN İŐLERİ MÜD	Nasrettin Balcı	AKTİF
81	İŐ MAKİNESİ	Silindir	VOLVO SD130	31 SV 019	FEN İŐLERİ MÜD	Sami Kudret	AKTİF
82	İŐ MAKİNESİ	Çekici	FORD CARGO 1842/2016	31 SM 919	FEN İŐLERİ MÜD	Ersan Bakımcı	AKTİF
83	İŐ MAKİNESİ	Kazıyıcı Yükleyici	MST	31 MST 17	FEN İŐLERİ MÜD	Doĝan Aslan	AKTİF
84	İŐ MAKİNESİ	Kazıyıcı Yükleyici	MST	31 MST16	FEN İŐLERİ MÜD	Hakan Demir	AKTİF
85	İŐ MAKİNESİ	Dorse	3 AXE SEMİ TREYLER/2016	31 SM 920	FEN İŐLERİ MÜD	Ersan Bakımcı	AKTİF
86	İŐ MAKİNESİ	Lowbed		31 FJ 775	FEN İŐLERİ MÜD	Ersan Bakımcı	AKTİF
87	İŐ MAKİNESİ	PatPat		31 CM 021	TEMİZLİK İŐLERİ MÜD.	Hüseyin Akkıl	AKTİF

MALİ BİLGİLER**Gelir-Gider Durumu;****Tablo 10: Emlak vergisi İstatistikleri**

	2019
EMLAK VERGİSİ MÜKELLEF SAYISI	54.695
KAYITLI MESKEN SAYISI	44.180
KAYITLI ARSA-ARAZİ SAYISI	43.546

Tablo 11: 2018 MALİ YILI GELİR BÜTÇESİ GERÇEKLEŞME DURUMU

GELİR KODU/BÜTÇE	2018 MALİ YILI BÜTÇE TAHMİNİ	TAHAKKUK 2018 YILI- ÖNCEKİ YILLAR	TAHSİLAT 2018 YILI-ÖNCEKİ YILLAR	DEVROLAN TAHAKKUK / 2018 YILI- ÖNCEKİ YILLAR
01 VERGİ GELİRLERİ	9.750.000	10.521.947,17	9.122.621,44	7.157.682,97
03 TEŞEBBÜS VE MÜLK. GEL.	1.900.000	1.159.632,43	1.153.73957	392.037.88
04 ALINAN BAĞIŞ VE YARDIMLAR İLE ÖZEL GELİRLER	2.690.000	1.594.469,39	1.594.496,39	-
05 DİĞER GELİRLER	31.060.000.	30.322.068,62	31.017.626,65	1.573.961,49
06 SERMAYE GELİRLERİ	42.600.000	5.591.341,80	5.592.141,00	1.377.890,88
2018 GENEL TOPLAM	88.000.000.	49.189.486,41	48.480.625,05	10.501.573,22

Tablo 12: BELEDİYE BÜTÇE GELİRLERİ İÇMAL

BELEDİYE BÜTÇE GELİRLERİ İÇMAL			
		AÇIKLAMA	GELİR TÜRÜ
1		VERGİ GELİRLERİ	9.122.621,44
	2	MÜLKİYET ÜZERİNDEN ALINAN VERGİLER	5.468.551,10
	3	DAHİLDE ALINAN MAL VE HİZMET VERGİLERİ	1.122.203,28
	6	HARÇLAR	2.530.599,51
2		SOSYAL GÜVENLİK GELİRLERİ	
3		TEŞEBBÜS VE MÜLKİYET GELİRLERİ	1.153.739,37
	1	MAL VE HİZMET SATIŞ GELİRLERİ	456.027,42
	4	KURUMLAR HASILATI	2.479,70
	6	KİRA GELİRLERİ	260.534,08
4		ALINAN BAĞIŞ VE YARDIMLAR İLE ÖZEL GELİRLER	1.594.496,39
	2	MERKEZİ YÖNETİM BÜTÇESİNE DAHİL İDARELERDEN ALINAN BAĞIŞ VE YARDIMLAR	
	4	KURUMLARDAN VE KİŞİLERDEN ALINAN YARDIM VE BAĞIŞLAR	1.594.496,39
	5	PROJE YARDIMLARI	31.060.000
5		DİĞER GELİRLER	31.017.626,65
	1	FAİZ GELİRLERİ	9.907,95
	2	KİŞİ VE KURUMLARDAN ALINAN PAYLAR	29.645.888,89

	3	PARA CEZALARI	953.761,16
	9	DİĝER ÇEŞİTLİ GELİRLER	408.068,65
6		SERMAYE GELİRLERİ	5.592.141,00
	2	TAŞINMAZ SATIŞ GELİRLERİ	5.592.141,00
	1	TAŞINIR SATIŞ GELİRLERİ	
8		ALACAKLARDAN TAHSİLAT	
9		RED VE İADELER (-)	
		2018 GENEL TOPLAM	48.480.625,00
		2017 GENEL TOPLAM	46.818.425,00
		2016 GENEL TOPLAM	61.745.203,00

Tablo 13: BÜTÇE GİDERLERİ BÖLÜM KODLARI İTİBARI İLE İCMAL

2018 YILI BÜTÇE GİDERLERİ FONSIYONEL KOD HARCAMALARI		
	AÇIKLAMA	HARCAMA TUTARI
01	GENEL KAMU HİZMETLERİ	14.424.684,60
02	SAVUNMA HİZMETLERİ	
03	KAMU DÜZENİ VE GÜVENLİK HİZMETLERİ	266.406,52
04	EKONOMİK İŞLER VE HİZMETLERİ	
05	ÇEVRE KORUMA HİZMETLERİ	10.847.477,79
06	İSKAN VE TOPLUM REFAHI HİZMETLERİ	25.138.918,85
07	SAĝLIK HİZMETLERİ	
08	DİNLENME, KÜLTÜR VE DİN HİZMETLERİ	926.074,41.
09	EĝİTİM HİZMETLER	
10	SOSYAL GÜVENLİK VE SOSYAL YARDIM HİZ.	
	2018 YILI GENEL TOPLAM	51.603.562,17.
	2017 YILI GENEL TOPLAM	44.269.643,23
	2016 YILI GENEL TOPLAM	44.452.797,11

Tablo 14: BÜTÇE UYGULAMALARI İLE İLGİLİ İSTATİSTİKİ BİLGİLER

2016 MALİ YILI	BÜTÇE (TL)	GERÇEKLEŞEN (TL)	%	HARCAMA İÇİNDEKİ PAYI
Cari	45.665.000	36.508.963,	80	
Yatırım	22.990.000	7.874.196,00	35	
Transfer	1.345.000	69.637,00	6	
Toplam	70.000.000.	44.452.797	65	

2017 MALİ YILI	BÜTÇE (TL)	GERÇEKLEŞEN (TL)	%	HARACAMA İÇİNDEKİ PAYI
Cari	60.740.000	34.510.316,00	57	
Yatırım	18.520.000	9.611.056,00	50	
Transfer	740.000	148.270,00	20	
Toplam	80.000.000	44.269.642,00	55	

2018 MALİ YILI	BÜTÇE (TL)	GERÇEKLEŞEN (TL)	%	HARACAMA İÇİNDEKİ PAYI
Cari	66.550.000	40.670.658,00	62	
Yatırım	20.480.000	9.815.836	48	
Transfer	970.000	317.066	33	
Toplam	88.000.000	50.803.560	57	

Tablo 15: GİDER BÜTÇESİ GERÇEKLEŞME DURUMU

2019 YILI GİDER BÜTÇESİ BİLGİLERİ						
BÜTÇE GİDERİN ÇEŞİDİ	2019 YILI BÜTÇE ÖDENEĞİ	2018 YILINDAN DEVİR	2019 YILI EK ÖDENEK	AKTARMA ZAM (+) TENZİL (-)	2019 YILI TOPLAM ÖDENEK	2019 YILI HARCAMA
CARI HARCAMALAR	O1 PERSONEL GİDERLERİ	14.001.000		100.000	14.101.000	4.813.389
	O2 SOS.GÜV.KUR.DEV. PRİMİ GİD.	3.575.000				791.270
	O3 MAL VE HİZMET ALIM GİD.	43.304.000				13.713.149
	O4 FAİZ GİDERLERİ	1.500.00				133.446
	CARİ TOPLAM	62.380.000				19.451.254
YATIRIM HARCAMALARI	O6 SERMAYE GİDERLERİ	26.270.000				124.026
	YATIRIM TOPLAM	26.270.000				124.026
TRANSFER HARCAMALARI	O5 CARİ TRANSFERLER	1.350.000				125.927
	O7 SERMAYE TRANSFERLERİ					
	O8 BORÇ VERME					
	O9 YEDEK ÖDENEKLER	10.000.000				
	TRANSFER TOPLAM	11.350.000				125.927
	2019 GİDER GENEL TOPLAM	100.000.000				

5.2. Risk Analizi

Merkezi yönetim ile ilişkilerden kaynaklanan sorunlar, bürokratik yönetimden kaynaklanan sorunlar, mali kaynakların yetersizliğinden kaynaklanan sorunlar, performans sorunları, personelden kaynaklanan sorunlar, yerel halktan kaynaklanan sorunlar hedeflerin uygulanabilirliği açısından risk taşımaktadır.

5.3. Paydaş Analizleri

Paydaş Anketleri Yapılan veya Görüşlerine Başvurulan Paydaşlarımız

- Hatay Büyükşehir Belediyesi
- Samandağ Kaymakamlığı
- Samandağ İlçe Emniyet Müdürlüğü
- Samandağ İlçe Milli Eğitim Müdürlüğü
- Samandağ Kadastro Müdürlüğü
- İl Çevre ve Orman Müdürlüğü
- Samandağ İlçe Jandarma Müdürlüğü
- Samandağ İlçe Vergi Dairesi Müdürlüğü
- Türkiye İş Kurumu-Hatay İl Müdürlüğü
- Samandağ PTT Müdürlüğü
- Samandağ Tapu Sicil Müdürlüğü
- İlçe Gençlik ve Spor Müdürlüğü
- Samandağ İlçesindeki Orta Derecedeki Okul Müdürlükleri
- Meslek Odalar
- Sivil Toplum Örgütleri
- Muhtarlar
- Samandağ Belediyesi Çalışanları
- Samandağ Belediye Meclis Üyeleri

5.3.1 ANKET DEĞERLENDİRMESİ

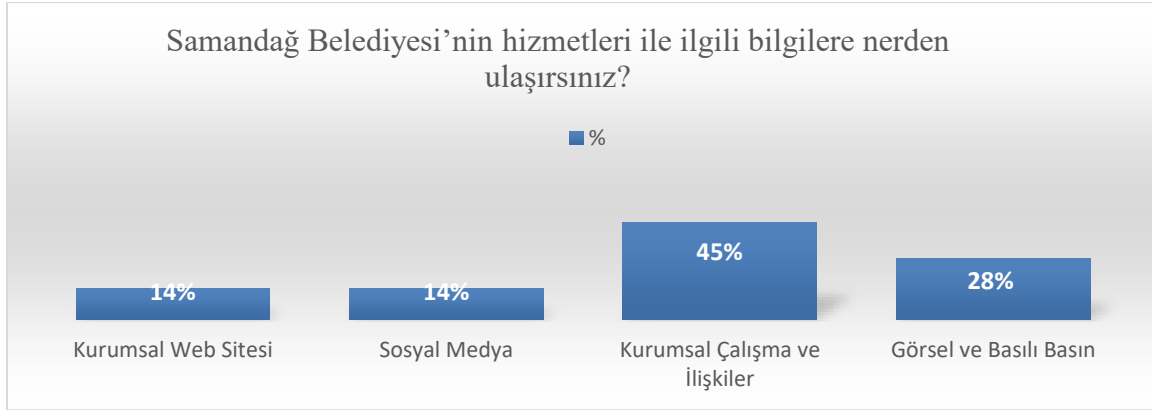
Dış Paydaş Anket Çalışması

Katılımcı belediyeçilik, beraber yönetme, geleceği beraber inşa etme şiarıyla İlçemizde bulunan Resmî Kurumlar, STK'lar, Okullar, Komşu İlçe Belediyeleri, Büyükşehir Belediyesi ve Muhtarlarımızla beraber bir "beklenti anketi" çalışmamız oldu. Paydaşlarımızla yaptığımız anket sonuçları;

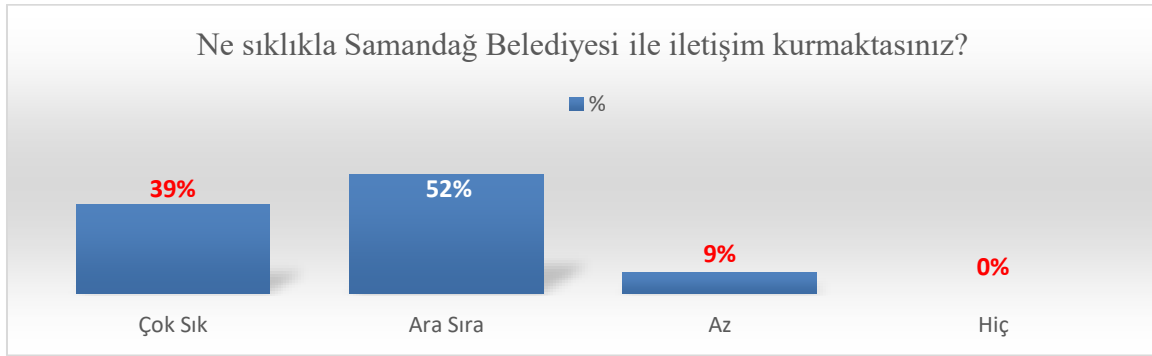
Samandağ Belediyesinin çalışmaları ve yaptığı hizmetler ile ilgili bilgi düzeyiniz nedir? sorusuna anketimize katılan Dış Paydaşlar %35'i Yeterli, %26'sı Orta ve Yetersiz, %13'ü Üst Düzey cevabını vermiştir.



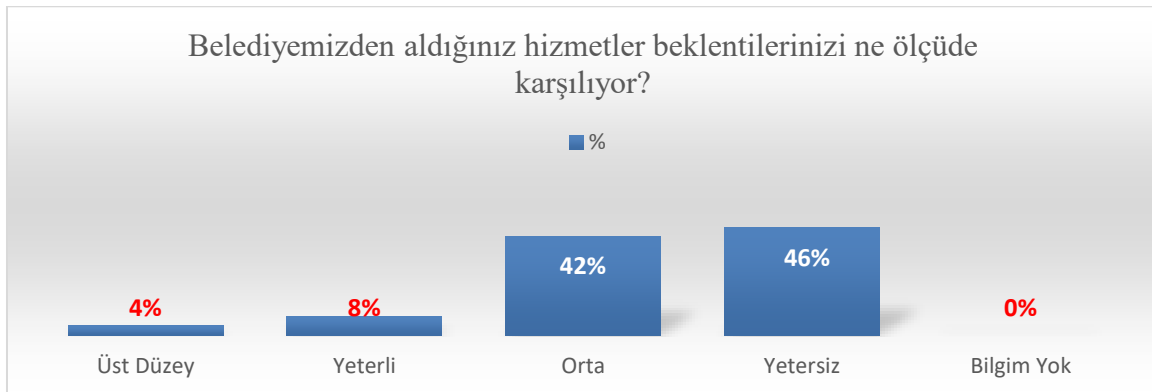
Samandağ Belediyesi'nin hizmetleri ile ilgili bilgilere nerden ulaşırsınız? sorusuna anketimize katılan Dış Paydaşlar %45'i Kurumsal Çalışma ve İlişkiler, %28'i Görsel ve Basılı Basın, %14'ü Kurumsal Web Sitesi ve Sosyal Medya yanıtını vermiştir.



Ne sıklıkla Samandağ Belediyesi ile iletişim kurmaktasınız? sorusuna anketimize katılan Dış Paydaşlar %52'si Ara Sıra, %39'u Çok Sık, %9'u Az yanıtını vermiştir.



Belediyemizden aldığımız hizmetler beklentilerinizi ne ölçüde karşılıyor? sorusuna anketimize katılan Dış Paydaşlar %46'sı Yetersiz, %42'si Orta, %8'i Yeterli, %4'ü Üst Düzey cevabını vermiştir.



Samandağ Belediyesi Hangi Hizmetlere Öncelik Vermelidir?

	%
Kentsel alt yapı ve üstyapı hizmetleri	8,59
Çevre ve çevre sağlığı hizmetleri	7,80
Yeşil alan, park bakım ve ağaçlandırma hizmetleri	7,05
Kent estetiği ve planlamasına yönelik hizmetler	7,35
Kadın, çocuk ve gençlere yönelik hizmetler	7,14
Sağlık alanına yönelik hizmetler	6,97
Yaşlılara yönelik hizmetler	6,30
Engellilere yönelik hizmetler	6,30
Turizm ve tarihsel dokunun korunmasına yönelik hizmetler	6,27
Hizmet alamayan cadde ve sokaklara öncelik verilmesi	6,06
Kaldırım işgallerinin önlenmesi, çevre yolu yapılması	6,14
Afet yönetimi hizmetleri	5,89
Etkin denetim yapılması	6,23
Kültür ve sanat alanına yönelik hizmetler	6,01
Spor alanına yönelik hizmetler (spor alanları ve etkinlikleri, tesisler, vb)	5,85

S.6. Aşağıdaki hizmet alanları ile ilgili Samandağ Belediyesinden beklentileriniz nelerdir?

Kültür ve Sanat Alanına Yönelik Hizmetler

- Kültürel ve Sanatsal faaliyetlerin çoğaltılması.
- Sanatsal yazar ve düşünürlerin daha sık ilçemize gelmesi.
- Kurslar açılsın. Arapçaya önem verilsin
- Tiyatro, görsel sanatlar ile halk folklor ekibi oluşturulsun
- Kültür sanat anlamında belediye bünyesinde bir müzik stüdyosu ve bir tiyatro topluluğu kurulmalı. Gençler ve çocuklar tiyatro ve müziğe yönlendirilmelidir.
- Resim kursları tepsi boyama ahşap kursu açılmalı

Turizm ve Tarihsel Dokunun Korunmasına Yönelik Hizmetler

- Belli başlı turizm ve tarihsel bölgelere güvenlik ve temizlik hizmeti sürekli hale getirilmelidir.
- Sahilin temizlenmesi ve dalga kıran yapılması sit alanlarındaki yapılaşmanın durdurulması
- Tarihsel yapının korunmasına yönelik ek önlemlerin alınması.

- Titus tüneli mağaracık Mah. tarihi yapılar boyunca turistik yürüyüş alanlarının oluşturulması.
- Bu konuda etnik dokunun korunması için etkin çalışmalar yapılmalı ve kültür turizmi geliştirilmelidir.
- Denizin daha temiz tutulması
- Musa dağında Hıdır Bey Vakıflı bölgesindeki kahvaltılık yerleri desteklenip modernize edilmeli wc yapılmalı ve ulaşım sağlanmalıdır
- Musa dağı Hıdır Bey Vakıflı bölgesinde doğada yürüyüş parkurları dizayn edilmelidir. Hatta elden geliyorsa Musa dağının, Ermenilere konu olmuş kısmına kadar bir yürüyüş parkuru düzenlenip, Ermeni göçünün olduğu ve kalıntılarının olduğu bölge park haline getirilip turizme açılmalıdır.
- Turizm alanında yapılacak etkinliklerin desteklenmesi. Samandağ'ı tanıtım amaçlı etkinliklerin desteklenmesi.
- Kültürel ve sanatsal etkinlikler arttırılmalı. Her ay organizasyon yapılmalı.

Afet Yönetimi Hizmetleri

- Uzman eğiticiler tarafından seminer ve konferanslarla halk bilinçlendirilmeli
- Afet tatbikatlarının yapılması.
- Tüm kurumlarla koordineli olarak afet planının yapılması.
- Acil müdahale ekipleri ile kriz masası oluşturulması.

Kentsel Altyapı ve Üstyapı Hizmetleri

- Okul hastane yolları genişletilmeli ve geniş otopark alanları yapılmalı.
- Trafikte tek yön ve park sorunu.
- Kanalizasyonlar yapılmalı
- Bitmemiş kanalizasyon hizmetinin tamamlanması, varsa asbestli şebekenin değiştirilmesi.
- Geniş planlama projeleri hakkında uzman görüşler dikkate alınmalıdır.

Kent Estetiği ve Planlamasına Yönelik Hizmetler

- İlçe girişi, kaldırım ve çevre düzenlenmesi yapılmalı.
- Çarpık yapılaşma için imar izni verilmemeli.
- Halkla devamlı paylaşılması halka anlatılması
- İmar planlaması köylerde de yapılmalı
- Kentin girişinden Çevlik'ten denize kadar çevrenin temiz tutulması
- Kent girişinin Samandağ'ı tanımlayan bir görünüme kavuşturulması.

Çevre ve Çevre Sağlığı Hizmetleri

- Sıfır atık çalışmalarına ağırlık verilmeli.
- İlaçlama ve temizlik hizmetlerinin arttırılması.

- Temizlik konusuna daha fazla önem verilmeli. Çevre sađlığı hizmetler birimi daha aktif hale getirilmeli.
- Çöp ve atıkların zamanında toplanması cadde ve sokakların günlük temizlenmesi bu konuda halkı bilinçlendirmeye yönelik faaliyetlerinin yapılması.
- Paneller düzenlenip halkın bilinçlendirilmesi lazım.
- Köylerde çocuklara çevreyi temiz tutmaları için bilgilendirme toplantıları düzenlenmeli.
- Çöp konteynırlarının artırılması
- Sulama kanallarının, derelerinin ıslahı, çevre de mahalle içinde hayvan gübresinin biriktirmenin önlenmesi. Dere ve kanallara foseptiđin bađlanması engellenmesi.
- Sivri sinek üreme merkezi olan drenaj kanallarının ıslahı
- Çevrenin temizliđi için insanlar bilinçlendirilmeli kamera sistemi kurulup çevreyi kirletenlere ceza yazılmalıdır.

Yeşil Alan, Park Bakım ve Ađaçlandırma Hizmetleri

- Halkın zaman geçireceđi kent içi veya dışı piknik alanları yapılmalı.
- İlgili kurumlarla birlikte ilçe genelinde yeşil alanların artırılması.
- Yeşil alan sayısının artırılması.
- Yeni parkların yapılması. Parklarda Kameralar olmalı
- Köylerde çocukların zaman geçireceđi parkların yapılması
- Var olanları daha da düzenli hale getirmek ve denetlemek lazım.
- Yeşil alanların sürekli temizlenmesi
- İmar planındaki tüm yeşil alanların hizmete açılması caddelerin bir tarafının oto park olarak tanzim edilmesi.

Sađlık Alanına Yönelik Hizmetler

- Belediyeye ait sađlık evi yapılması ve engelli yaşı bakım hizmetleri verilmesi
- Sađlıklı nesiller yetiştirmek için çocuklara göre spor yapacak yeni alanlar bulunmalı tesisler yapılmalı.
- İlçedeki bođulma olaylarını önleyici olarak kapalı bir yüzme havuzu yapılmalı. Spor ve sergi solanları açılmalı.
- Köylerde sađlık ocađı olması lazım
- Sađlık alanında halkın bilinçlendirilmesi için panellerin düzenlenmesi
- Aile danıřmanlıđı hizmeti verilmeli
- Gıda sektöründe hizmet veren işletmelerin düzenli denetlenmesi.
- Yaşı ve engelli vatandaşlarımıza evde bakım hizmeti verilmeli.

Spor Alanına Yönelik Hizmetler (Spor Alanları ve Etkinlikleri, Tesisler, vb.)

- Kapalı spor alanları mutlaka yapılmalı. Tüm sporlara yönelik geniş sosyal spor tesis alanı yapılmalı. Bisiklet yolları yapılmalı.
- Yeni spor tesisleri kurulmalı.
- Sağlıklı yaşam alanları oluşturularak, spor yarışmaları yapılmalı.
- Spor sahalar yapılmalı
- Spora daha fazla katkı ve destek verilmeli.

Kadın, Çocuk ve Gençlere Yönelik Hizmetler

- Şiddet gören kadın vatandaşlara psikolojik destek ve kalacak yer sağlanmalı.
- Kadına yönelik şiddetin önlenmesi amaçlı eğitim verilmeli
- Geçinemeyen ailelere bez ve giyecek yardımı yapılsın
- El sanatları, spor faaliyetleri, müzik etkinlikleri düzenlensin
- Gençlere ve kadınlara yönelik oyun alanları spor alanlarının yapılmalı
- Her yaştan insanlarımızın katılacağı etkinlikler kurslar yüzme İngilizce Arapça kursları verilmeli

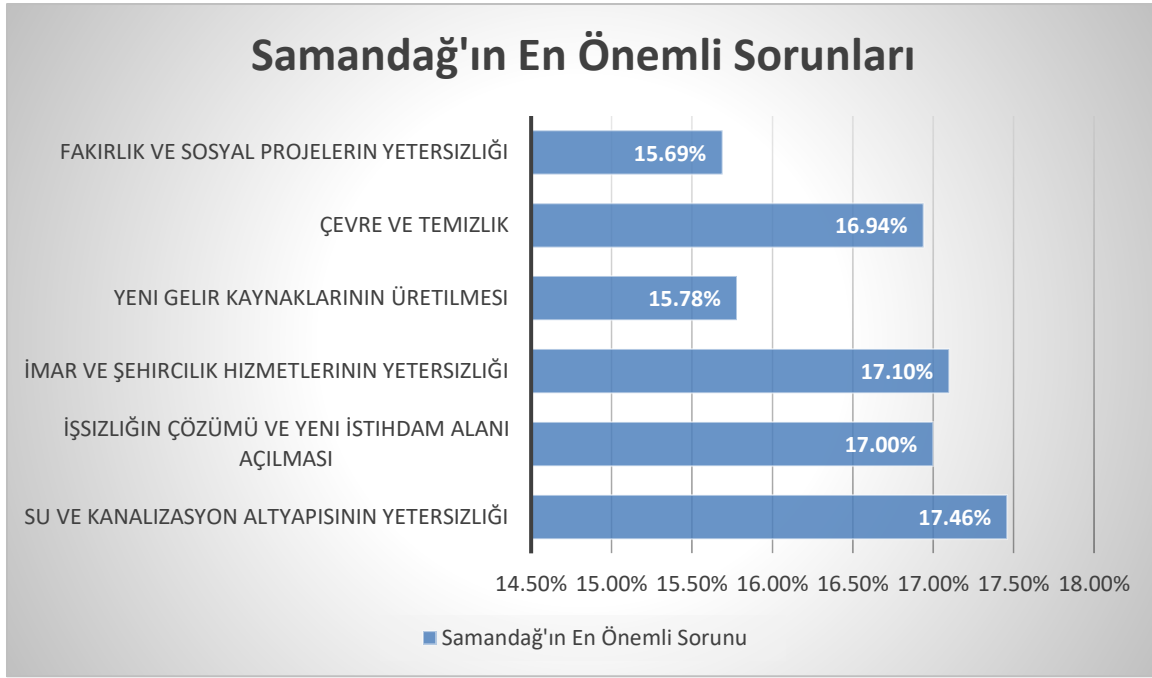
Yaşlılara Yönelik Hizmetler

- Evde bakım ve temizlik hizmeti verilmeli
- Rahat gidip gelecekleri bir yere lokal yapılmalı
- Yaşlı bakım merkezi kurulmalı
- Evde sağlık hizmetleri verilmeli

Engellilere Yönelik Hizmetler

- Sosyal katılımın sağlandığı etkinlik programları.
- Engelliler için kaldırımlar ve işyerleri engelli girişi mecburiyeti getirilsin.
- Belediye hizmet alanları AVM çarşı merkezi için engelsiz ulaşım tedbirlerinin alınması, engelsiz ulaşım için gerekli alt yapı çalışmalarının tamamlanması.
- Engelli bakım birimi kurulması.
- Engelli vatandaşların dinlenecekleri yerlerin yapılması

Paydaşlarımıza yönelttiğimiz Samandıđ'ın En önemli sorunu nedir sorumuza paydaşlarımızın %17,46'sı Su ve Kanalizasyon altyapısının yetersizliği, 17,10'u imar ve şehircilik hizmetlerinin yetersizliği, %17'si İşsizlik ve İstihdam sorunu cevabını vermişlerdir.



Paydaşlarımıza yönelttiğimiz “Belediye yönetiminin önümüzdeki çalışma döneminde öncelik vermesini istediğiniz konular nelerdir sorumuza Paydaşlarımızın %15,98 i “Belediyede görüşler dikkate alınsın, katılımçılık artırılsın”; %13,95’i “Kurumlara ziyaret artırılsın ilişkiler sıcak tutulsun, bilgilendirme yapılsın” cevaplarını vermişlerdir.

Belediye yönetiminin önümüzdeki çalışma döneminde öncelik vermesini istediğiniz konular?	
	%
Belediyede görüşler dikkate alınsın, katılımçılık artırılsın	15,98
Kurumlara ziyaretler artırılsın, ilişkiler sıcak tutulsun, bilgilendirme yapılsın	13,95
Basın yoluyla aktif bilgilendirme sağlansın	13,11
Belediye Başkanı halka daha çok iç içe olsun	13,02
Halk Masası daha etkin hale getirilsin	12,69
Haftanın bir günü halk günü olarak belirlensin	12,35
Personelin eğitimi artırılsın, güler yüzlü hizmet verilsin	11,76
Anketler artırılsın	7,11

5.4. Kurumun GZFT Analizi (SWOT)

Samandıĝ Belediyesinin amaç ve hedeflerini belirlerken daha gerçekçi sonuçlara ulaşabilmek için GZFT analizi yapılmıştır. Uzun dönemde oluşabilecek ve kurum dışından gelebilecek fırsat ve tehditler ile kuruma ilişkin güçlü ve zayıf yönler tespit edilmiştir.

Çoğulcu katılım ilkesi çerçevesinde paydaşlardan gelen görüşler alınarak sıralamaya tabi tutulmuştur.

5.4.1. GÜÇLÜ YÖNLER

- Uzman ve tecrübeli personeller ile vatandaş odaklı çalışıyor olması
- Belediye başkanının ilk dönemi olması
- Çağdaş yönetim, yaklaşım ve tekniklerinin kullanılarak iletişimin güçlü olmasının sağlanması
- Kurum kültürünün oluşmuş olması
- Hizmet birimlerinin bir arada olması
- Vatandaşlarımızın kurumumuza çeşitli yollarla ulaşabilmesi (watsap, Telefon, web sayfası, mesaj vb.)
- Planlı kentleşme ve yasalara saygılı imar yaklaşımlarının, belediyemiz gündemindeki ranta dayalı imar baskılarını azaltması ve giderek kamu yararına dayanan imar anlayışını geliştirmesi
- Hizmet alanını iyi tanıyan kalifiye eleman çalıştırılması
- Eksiksiz gününde maaş ödemelerinin yapılıyor olması
- Yönetim olarak iş birliklerinin önemsenmesi
- Performans esaslı bütçe yapılması
- İnternet bankacılığı vezne gibi yaygın tahsilat sistemlerimizin olması
- Yurtiçi veya yurtdışında çeşitli bölgelere yapılan teknik gezilerle bilgi birikimin desteklenmesi
- İnternet üzerinden bilgi paylaşımı. E- belediyecilik hizmetlerinin yürütülmesi. İletişim araçları (telsiz, telefon, araç, bilgisayar, araç takip sistemi) işlerin ve ekiplerin koordinasyonu ve iletişimi
- Vatandaş odaklı projelerin geliştirilmesi
- Kültür etkinliklerinin sayı ve kapsam açısından çeşitliliği
- Vatandaşların çalışma saatleri dışında da tüm hizmetlerimize erişebileceği biçimde hizmet veriliyor olması. Başkanın açıklık, şeffaflık ve ulaşılabilirlik politikaları
- Evrak takip sisteminin dijitalleştirilmesi.

5.4.2. ZAYIF YÖNLER

- 5216 sayılı kanun ile artan nüfusun hizmetlerini karşılayacak kadar kaynak artışı olmaması
- Farklı yöntemlerde personel istihdamından dolayı yaşanan eşitsizlikler (ücret, sosyal, hak vb)
- Araç ekipman yetersizliği ve bakım onarım sorunları
- Norm kadro kısıtlılıkları ve yeni teknik eleman ve memur alımındaki kaynak sıkıntısı
- Belediye gelirlerinin henüz istenilen düzeye çıkamamış olması
- Belediye binasının alanının yetersiz olması
- Belde belediyelerden gelen bazı evraklara ulaşamaması
- Samandağ belediyesi genelindeki Performans Değerlendirme Sisteminin zayıf olması

- Ön mali kontrol görevlisinin atanmaması
- Geçmiş yıllardan olan alacaklarımızın fazla olması ve tahsilinin zor olması
- Yatırım ihtiyaçlarına (vatandaşın yoğun taleplerine) yetersiz kalan bütçe
- Gider azaltıcı faaliyetlerin olmaması (bakım maliyetlerindeki artış ve personel maaşındaki artış)
- Yedekleme sisteminin olmaması ve bu yönde bir yaklaşımın bulunmaması
- Global seviyedeki kuruluşlar ile yeteri seviyede kıyaslama ve karşılaştırma.
- Proje uygulanabilecek belediyeye ait arazilerin azlığı
- Belediyenin mali-borç durumu.

5.4.3. FIRSATLAR

- İlçemizdeki Kültürel ve Tarihsel Dokunun varlığı
- Belediye yönetiminin teknolojik gelişmelere karşı duyarlı ve istekli olması
- Denize komşu olması ve turizm için yüksek potansiyelinin mevcut olması
- Hizmet binamızın şehir merkezinde ve halkın kolayca ulaşabileceği bir noktada olması
- Cinsiyet eşitliğine yönelik çalışmaların başlamış olması
- İlçemizdeki iş ve ticaret merkezi sayısının artış eğiliminde olması
- Kamu Kurum ve Kuruluşlarının çoğunun ilçemiz sınırları içerisinde bulunması
- Aktif sivil toplum kuruluşlarının varlığı
- Halkın yenilik ve projelere açık olması
- Çevrecilik bilincinin artması.

5.4.4. TEHDİTLER

- 5216 sayılı kanun ile bağlanan beldelerin plansız yapısı
- Diğer kurumların sorumluluğuna giren işlerin belediyeden bekleniyor olması
- Kaçak yapı yapma alışkanlığı
- Çarpık kentleşme ve imar afları
- Düzensiz yapılaşma
- Çevre kirliliği
- Yeşil alanların yetersizliği
- Belediye hizmet alanlarının genişlemesi ve yaygınlaşması
- Alt yapı haritalarının olmaması
- İmar yapısında ve kentin doğal dokusundan kaynaklanan erişim engelleri
- Kanun ve yönetmeliklerin sık değişmesi
- Teknolojik gelişmeleri takip ve temin etmede zorlukların yaşanması.

6. TEMEL HEDEFİMİZ (MİSYON), TEMEL GÖREVİMİZ (VİZYON), DEĞERLERİMİZ, POLİTİKALARIMIZ

Temel Görevimiz –MİSYONUMUZ;

Samandağ'ın kültürel kimliğini korumak, yaşam kalitesini yükseltmek, tarihi, kültürel ve doğal güzelliklerine sahip çıkmak, kaynakları planlı, programlı ve verimli kullanmak, ekolojik dengeyi korumak, katılımcı, şeffaf, adil belediye hizmeti sunarak İlimizi turizm, tarım, sektöründe cazibe merkezi haline getirmek.

Temel Hedefimiz -VİZYONUMUZ;

Hizmette adalet, eşitliği ve şeffaflığı ilke edinerek tarihi, kültürel ve çevresel değerlerine sahip çıkan, sağlık ve refah içinde yaşanabilir bir kent oluşturmak.

Değerlerimiz- İLKELERİMİZ;

- İnsan odaklı ve öncelikli hizmet üretmek ve belediye hizmetlerinde vatandaşlarımızın memnuniyetini esas almak,
- Hizmetlerde geçici çözümler ve anlık kararlar yerine Sürdürülebilirlik esası ile hareket
- Denetlenebilir ve ulaşılabilir olmak,
- Karar alma ve uygulamada şeffaflık ve katılımcılık
- İnsana, doğaya ve çevreye saygılı ve duyarlı olmak,
- Halk yararına tüm çözümlerde kararlı olmak,
- Çalışan ve vatandaş memnuniyeti odaklı bir hizmet anlayışı,
- Sosyal Belediyecilik anlayışını hâkim kılan,
- Kaynaklarını etkin, yerinde ve verimli kullanan
- Turizm ve tarım öncelikli hizmet anlayışı

Politikalarımız

Kalite Politikamız

- İnsan odaklı yönetim anlayışı doğrultusunda;
- Paydaşların mevcut ve gelecekteki gereksinim/ beklentilerini karşılayacak kalitede, sürekli ve güvenilir hizmetler sunmayı,
- Paydaşların yönetime aktif katılımını sağlayacak mekanizmaları oluşturmayı,
- Hizmet süreçlerini iş mükemmelliği modeline göre gözden geçirerek etkinliğini ve verimliliğini sürekli iyileştirmeyi,
- Paydaş memnuniyetini artırmayı taahhüt ederiz.

İş Sağlığı ve Güvenliği Politikamız

- İş Sağlığı ve Güvenliği (İSG) kültürü oluşturmak için;
- Tüm çalışanlarımızın, tedarikçilerimizin ve ziyaretçilerimizin sağlıklarını korumak ve güvenliğini sağlamayı öncelikli hedef olarak ele almak;

- Riskli durumların tespitini ve kontrolünü sağlamak için gerekli kaynakları sağlayarak uygun planlama yapmak ve bu doğrultuda iş kazalarını azaltmak;
- Yürürlükte bulunan İSG ile ilgili yasal mevzuat ve düzenlemelere uymak;
- Çalışanlarımızın iş sağlığı ve güvenliği bilincini geliştirmek için gerekli eğitim faaliyetlerini düzenlemek;
- Tüm çalışanların katılımını sağlayacak İSG konularında sürekli iyileştirmeyi sağlamak.

Çevre Politikamız

- Çevrenin bütün canlıların ortak varlığı olduğu gerçeğinden hareketle;
- Sürdürülebilir kalkınma ve gelişme için belirlenen politika ve stratejileri uygulamak;
- Yaşam kalitesini artırmak için çevre yönetim sistemini oluşturmak ve sürekli iyileştirmek;
- Çevre kirliliğinin oluşmadan önlenmesi ve azaltılmasına yönelik yöntemler oluşturmak;
- Doğal kaynaklar ve enerjinin verimli bir şekilde kullanılmasını sağlamak;
- Toplumun sağlıklı bir çevrede yaşamasını güvence altına almak;
- Atık oluşumunu kaynağında azaltmak, geri kazanılmasını sağlamak;
- Çevrenin korunması, kirliliğin önlenmesi ve çevre sorunlarının çözümü konusunda toplumsal bilincin artırılmasını sağlamak.

Ulaşım Politikamız

Yayaları, kadınları, bisikletlileri ve dezavantajlı grupları (engelliler, yaşlılar, çocuklar gibi) kapsayan insan odaklı ulaşım hizmeti verilmesini sağlamak.

Eşitlik Politikamız

Toplumsal cinsiyet eşitliği yaklaşımını yerel yönetim anlayışına yerleştirmeye yönelik olarak, kadınların, karar mekanizmalarına katılımını artırmak ve kadınların gündelik yaşam koşullarını iyileştirmeye yönelik politika ve stratejiler belirlemek ve ilgili tüm paydaşlarla iş birliği ve koordinasyonu sağlamak.

Engelli Politikamız

Samandağ Belediyesi olarak engelli yurttaşlara ilişkin,
Kendi seçimlerini yapma özgürlükleri ve bağımsızlıklarını da kapsayacak şekilde,
kişilerin insanlık onuru ve bireysel özerkliklerine saygı gösterilmesini,
Ayrımcılık yapılmamasını,
Engellilerin topluma tam ve etkin katılımlarının sağlanmasını,
Farklılıklara saygı gösterilmesini ve engellilerin insan çeşitliliğinin ve insanlığın bir parçası olarak kabul edilmesini,
Fırsat eşitliğini,
Erişilebilirliği,
Kadın-erkek eşitliğini,
Engelli çocukların gelişim kapasitesine ve kendi kimliklerini koruyabilme haklarına saygı duyulmasını sağlamak.

7.KURUM STRATEJİSİ

7.1.Stratejik Planlama Çalışmaları

Stratejik planlama çalışmalarında Devlet Planlama Teşkilatı Müsteşarlığı tarafından yayınlanan “Kamu Kuruluşları Stratejik Planlama Kılavuzu”, Cumhurbaşkanlığı Strateji Geliştirme Daire Başkanlığının Belediyelerde Stratejik plan hazırlama rehberi, referans alınmıştır.

Stratejik planın hazırlanma süreci, Başkanlık makamının 2020-2024 Stratejik Plan Genelgesinin yayımlanması ile başlamıştır. Bir program dâhilinde birimlerimize stratejik planlama ile ilgili bilgi verilmiştir. Çalışmalar dış ve iç paydaş analizleri olmak üzere iki koldan yürütülmüştür. Dış paydaş analizi kapsamında, Resmi kurumlar, Komşu ilçeler, muhtarlar, STK lar ile anket çalışmaları yürütülmüştür. İç paydaş analizinde ise Strateji Plan Ekibi ve Stratejik Planlama Üst Kurulu kurulmuş; yasal yükümlülük görev ve organizasyon analizi, belediye kanunu ile ilgili mevzuat taramaları, teknik, teknolojik ve mali yapı analizleri, SWOT analizi, paydaş analizi yapılmıştır.

Birimlerimiz dahilinde, vizyon, misyon, stratejik amaç, hedef ve proje çalışmaları yapılmıştır. Tüm dokümanlar, çalışma raporları Stratejik Planlama Ekibi tarafından incelenerek gerek toplantılar gerekse yöneticilerimizle karşılıklı görüşmeler ile değerlendirilmiştir. Katılımcı yönetim anlayışından hareketle paydaşlarımızın görüş ve önerileri alınarak, vatandaşın istek ve talepleriyle ilgili uygun stratejiler geliştirilerek Samandağ Belediyesi Stratejik Planına son şekli verilmiştir.

STRATEJİK AMAÇLAR, HEDEFLER

STRATEJİK AMAÇ 1. KURUMSAL YAPININ GELİŞTİRİLMESİ

STRATEJİK HEDEF 1.1 İdari ve teknik kadro standartlarını geliştirmek

STRATEJİK HEDEF 1.2. Kurum hizmet kalitesini arttırarak evrensel standartlara ulaşmak ve kültürler arası ilişkileri geliştirmek

STRATEJİK HEDEF 1.3. Kurum politika ve stratejileri doğrultusunda gelişen teknolojiler takip edilerek bilişim sisteminin sürdürülebilirliğini ve güvenilirliğini sağlamak.

STRATEJİK HEDEF 1.4. Belediyenin stratejik planının uygulamaya geçirecek olan iş gücüne bilgiyi ve yetkinliği geliştirmek.

STRATEJİK HEDEF 1.5. Belediyedeki tüm kaynaklarının her türlü riske karşı korunarak etkin verimli ve tasarruflu biçimde kullanılmasını sağlamak.

STRATEJİK AMAÇ 2 MALİ YAPININ GÜÇLENDİRİLMESİ

STRATEJİK HEDEF 2.1. Gelirleri arttırmak

STRATEJİK HEDEF 2.3. Sağlıklı Bütçe Hazırlamak ve Uygulamak

STRATEJİK HEDEF 2.4. Katı Atık Tarifesinin hazırlanması

STRATEJİK AMAÇ 3. PLANLI VE SAĐLIKLİ KENTLEŞME

STRATEJİK HEDEF 3.1. Planlı alanlarda sađlıklıştırma yapmak, gelişme alanlarını planlamak uygulamak

STRATEJİK HEDEF 3.2. Kentleşmeyi denetim altında tutmak

STRATEJİK HEDEF 3.3. Ulaşım Sisteminin İyileştirilmesi

STRATEJİK HEDEF 3.4.Kent merkezi iyileştirme projelerinin yapılması.

STRATEJİK HEDEF 3.5. Engelsiz kent oluşturmak.

STRATEJİK HEDEF 3.6. Kentsel alt yapının iyileştirilmesi ve yatırımların yapılması.

STRATEJİK HEDEF 3.7. Afetlere Hazır olmak

STRATEJİK AMAÇ 4. SAĐLIKLİ TEMİZ BİR ÇEVRE OLUŞTURULMASI VE SÜRDÜRÜLMESİ

STRATEJİK HEDEF 4.1. Atık sorunun çözülmesi.

STRATEJİK HEDEF 4.2.Çevre Sađlığının Geliştirilmesi

STRATEJİK HEDEF 4.3. Çevre Temizliğinin Geliştirilmesi ve Çevre Düzenlemesi

STRATEJİK HEDEF 4.4. Seyyar satıcılarla etkin mücadele.

STRATEJİK AMAÇ 5. TURİZMİ DESTEKLEMELİK VE GELİŞTİRMEK

STRATEJİK HEDEF 5.1. Sahili Düzenlemek ve Geliştirmek

STRATEJİK HEDEF 5.2. Turizm Destek Projeleri Geliştirmek

STRATEJİK HEDEF 5.3. Konaklama Amaçlı Turizm Yatırımları Yapmak

STRATEJİK HEDEF 5.4. Kültür turizminin geliştirilmesi.

STRATEJİK HEDEF 5.5. Su ve doğa sporları turizminin geliştirilmesi

STRATEJİK HEDEF 5.6. Dinlenme Alanları Yapılması.

STRATEJİK AMAÇ 6. SOSYOL BELEDİYECİLİKTE ÖNCÜ OLMAK

STRATEJİK HEDEF 6.1. Yaşlı vatandaşlarımızın hayatlarını kolaylaştırmak

STRATEJİK HEDEF 6.2. Kadın vatandaşlarımıza sosyal hukuki ve psikolojik yardım yapılması

STRATEJİK HEDEF 6.3. Çocuklarımıza destek olunması.

STRATEJİK HEDEF 6.4. Yardıma muhtaç çalışamayan dezavantajlı vatandaşlarımızın desteklenmesi

STRATEJİK HEDEF 6.5.Çiftçi vatandaşlarımızın desteklenmesi ve tarımsal projelerin yapılması.

STRATEJİK HEDEF 6.6. İpeđin ve ney kamışının canlandırılması

STRATEJİK HEDEF 6.7. Amatör sporcuların ve spor kulüplerinin desteklenmesi

8.HEDEFLER VE PERFORMANS GÖSTERGELERİ

STRATEJİK AMAÇ 1.KURUMSAL YAPININ GELİŞTİRİLMESİ									
1.1. İdari ve teknik kadro standartlarını geliştirmek									
	SÜRE Sİ	BÜTÇE	BAŞ LA MA	2020	2021	2022	2023	2024	PERF. GÖSTERGESİ
1.1.1. Personel Eğitimi ve motivasyonun sağlayıcı seminer ve toplantılar yapılması.	5	150.000	2020	30.000	30.000	30.000	30.000	30.000	1- Her Yıl 3 Eğitim Düzenlenmesi
1.1.2. Öz değerlendirme ekibi kurularak kurum öz değerlendirmesinin yapılması.	5	-	2020	-	-	-	-	-	a) Öz değerlendirme Ekibinin kurulması b) Öz Değerlendirmenin yapılması (Yılda 1)
1.1.3. İş süreç analizlerinin yapılması.	5	-	2020	-	-	-	-	-	İşlerin %10 oranında daha Kısa Sürede sonuçlandırılması
1.2. Kurum hizmet kalitesini artırarak evrensel standartlara ulaşmak ve kültürler arası ilişkileri geliştirmek									
1.2.1. Kardeş kentler oluşturmak	5	-	2020	-	-	-	-	-	2020 De 1 ve 2022 1 olmak üzere 2 adet Kardeş Kent Oluşturmak
1.2.2. Kardeş şehirler ile ortak proje geliştirmek	5	100.000	2021	-	50.000	-	50.000	-	2021 ve 2023'te birer adet Proje Hazırlamak ve uygulamak
1.3. Kurum politika ve stratejileri doğrultusunda gelişen teknolojiler takip edilerek bilişim sisteminin sürdürülebilirliğini ve güvenilirliğini sağlamak.									
1.3.1. Bilgi güvenliği yönetim sisteminin oluşturulması	5	25.000	2020	5.000	5.000	5.000	5.000	5.000	Güvenlik duvarı kurulması ve sürekli aktif kalması
1.3.2. Web sunucusunun aktif olma oranı	5	-	2020	-	-	-	-	-	Web sunucusunun aktif olma oranı (%99)
1.3.3. Arızaların azaltılması ve kısa sürede müdahale	5	700.000	2020	250.000	100.000	100.000	100.000	150.000	Bilgisayar ve Malzemeleri Alımları
1.3.4. Elektronik belge yönetimi	5	80.000	2020	80.000	-	-	-	-	1 adet Elektronik Belge Yönetimi Sistemi Alımı
1.3.5. E-Arşivin oluşturulması	5	90.000	2021	-	70.000	5.000	5.000	10.000	Elektronik Arşivin Kurulması ve devam ettirilmesi
1.4. Belediyenin stratejik planının uygulamaya geçirecek olan iş gücüne bilgiyi ve yetkinliği geliştirmek.									
1.4.1. Belediyenin stratejik planını uygulamaya geçirecek olan iş gücüne bilgiyi ve yetkinliği geliştirmek	5	100.000	2020	20.000	20.000	20.000	20.000	20.000	a) Stratejik Planın İzlenmesi ve raporlanması b) Performans Programının Hazırlanması (Her Yıl) c) Faaliyet Raporunun Hazırlanması (Her Yıl)
1.5. Belediyedeki tüm kaynaklarının her türlü riske karşı korunarak etkin verimli ve tasarruflu biçimde kullanılmasını sağlamak.									
1.5.1. Belediye binalarının güvenlik ve sivil savunma hizmetlerinin sağlanması	5	100.000	2020	20.000	20.000	20.000	20.000	20.000	a) Kamera Sistemleri Kurulması ve Bakımlarının yapılması (3Adet) b) Kartlı Geçiş Sisteminin Kurulması (1Adet)
1.5.2. Belediye bina ve tesislerinin bakım onarımlarının yapılması.	5	-	2020	500.000	500.000	500.000	500.000	500.000	a) Hizmet Binasının Bakım ve Onarımı b) Çok amaçlı salonların bakım ve onarımları (5 Adet) c. Kalorifer yakıtı alımı (Kömür 40 ton) d) Elektrik ve Telefon Giderleri
1.5.3 Belediye makine ve araçların bakım onarım yapılması.	5	34.000.000	2020	6.000.000	6.500.000	7.000.000	7.000.000	7.500.000	a-Yedek Parça Alımları b-Akaryakıt Alımları (500.000 lt mazot, 20.000 lt benzin) c- Belediye araçlarının yıllık muayene ve sigorta giderleri

1.5.4.Hizmet binasının tamamlanması.	2	5.000.000	2020	3.000.000	2.000.000	-	-	-	Belediye Yeni Hizmet Binasının Tamamlanması
1.5.5 Çok Amaçlı Salon Yapılması	5	800.000	2020	100.000	100.000	300.000	200.000	100.000	3 Adet Çok Amaçlı Salon Yapımı
1.5.6 İş yoğunluğunda iş makinesi Kiralanması	5	600.000	2020	100.000	100.000	120.000	120.000	160.000	1-1 Loder 2-1 Beko Loder Kiralama işi 3-1 ekskavatör kiralama 4-1 Binek Araç Kiralama
1.5.7. Arsa ve binaların kiralama işlerini yürütmek.	5	190.000	2020	30.000	35.000	40.000	40.000	45.000	1-Kadın Danışma Merkezi 2-Meydan Mahallesi Sahil düzenleme projesi
1.5.8.Zabıta Personelinin kıyafetinin ve ekipmanının teknolojiye uyumlu olması	5	200.000	2020	40.000	35.000	40.000	40.000	45.000	1-Yazlık Kıyafet Alımı 40 Adet 2-Kışlık Kıyafet Alımı 40 Adet 3-Yaka Kamerası Alımı 3 adet
1.6. Katılımcı bir belediyecilik anlayışının hayata geçirilmesi									
1.6.1 Kent Konseyinin kurulup hayata geçmesi	5	25.000	2020	5.000	5.000	5.000	5.000	5.000	Kent Konseyi Kurulması
1.6.2 Halk Günü yapılması	5	-	2020	-	-	-	-	-	Haftanın 1 gününün halk günü ilan edilmesi
1.6.3 Halk Toplantıları Düzenlenmesi	5	100.000	2020	20.000	20.000	20.000	20.000	20.000	3 Ayda 1 bilgilendirme Toplantıları yapılması(Halk Toplantıları)
STRATEJİK AMAÇ 2 MALİ YAPININ GÜÇLENDİRİLMESİ									
2.1. Gelirleri arttırmak									
2.1.1. Gelirlerin tahakkuk tahsilat oranının yükselmesi	5	-	2020	-	-	-	-	-	Tahakkuk tahsilat oranının her yıl %5 oranında artırılması. Giderek %90 oranının üzerine çıkarılması.
2.1.2. Emlak vergilerindeki kayıp kaçığın önlenmesi.	5	100.000	2020	100.000	-	-	-	-	1-CBS Sisteminin kurulmasının tamamlanması
2.1.3. Belediye gayrimenkullerinden sağlanan gelirlerin artırılması.	5	-	2020	-	-	-	-	-	1- Belediyeye ait arazilerin kayıt altına alınması (%100 ü yakalamak) 2-Ecrimisillerin eksiksiz olarak toplanması (%98) 3-Nikah Salonu Kiralanması
2.1.4. Kayıt dışılıkla mücadele edilmesi ve her türden iş yerinin ruhsatlandırılması.	5	-	2020	-	-	-	-	-	Ruhsatlı İş yeri sayısında artış ve Ruhsatsız İşyeri oranının %2 nin altına düşürülmesi
2.2. Hibe programlarına proje hazırlanması.	5	450.000	2020	70.000	80.000	80.000	100.000	120.000	1-Proje Ekibi Oluşturulması 2-Her Yıl En az 3 Adet Proje Yazılması
2.3. Sağlıklı Bütçe Hazırlamak ve Uygulamak									
2.3.1. Performansa dayalı bütçe hazırlamak.	5	-	2020	-	-	-	-	-	1-Ölçülebilir göstergelere dayalı bütçe hazırlamak ve takibini yapmak
2.3.2. Bütçe gelir gider bilgilerini düzenli olarak duyurulması, kamu denetiminin sağlanması.	5	-	2020	-	-	-	-	-	1-Kesin hesap 2-6 aylık raporlar 3-Faaliyet Raporu

2.4. Katı Atık Tarifesinin hazırlanması										
2.4.1 Katı Atık tarifesinin hazırlanıp hayata geçirilmesi	1	-	2020	-	--	-	-	-	-	Tarifenin hazırlanıp hayata geçirilmesi
STRATEJİK AMAÇ 3. PLANLI VE SAĞLIKLI KENTLEŞME										
3.1. Planlı alanlarda sağlıklılaştırma yapmak, gelişme alanlarını planlamak uygulamak										
3.1.1. Belediye sınırlarının tümünü kapsayan yeni hali hazır ve ortofoto haritanın yapılması.	2	2.000.000	2020	1.000.000	1.000.000	-	-	-	-	1-Hali hazır harita 2-Ortofoto harita
3.1.2. 1/1000 ölçekli II. Etap İlave ve Revizyon İmar Planı Çalışmaları:2500 ha alandaki 8 kentsel ve 10 kırsal mahallenin ilave revizyon uygulama imar planı çalışmaları	1	1.000.000	2020	1.000.000	-	-	-	-	-	1-Analiz 2-Sentez 3-Rapor 4-Plan
3.1.3. 1/5000 ve 1/1000 Ölçekli Samandağ Koruma Amaçlı Nazım ve Uygulama İmar Planı Çalışmaları	3	1.200.000	2021	-	400.000	400.000	400.000	-	-	600 ha alanın; 1-Analiz 2-Sentez 3-Rapor 4-Plan
3.1.4. 1/50.000 Ölçekli Çevre düzeni planı çalışmaları: 1/25.000 Ölçekli Çevre Düzeni Planının İmar Kanunu kapsamında düzenlenmesi	2	500.000	2020	200.000	300.000	-	-	-	-	1-Analiz 2-Sentez 3-Rapor 4-Plan
3.1.5. Samandağ İlçesi turizm bölgesi sınırları dışındaki alanlarda 1/100 Ölçekli Uygulama İmar Planı	3	900.000	2020	300.000	300.000	300.000	-	-	-	1-Analiz 2-Sentez 3-Rapor 4-Plan
3.1.6. Samandağ Merkez 9 mahalleyi kapsayan alanda 18. Madde uygulaması yapılması	5	5.000.000	2020	1.000.000	1.000.000	1.000.000	1.000.000	1.000.000	1.000.000	1-11 adet 2-320 ha alan
3.1.7 Samandağ Merkez dışı 8 kentsel ve kırsal mahalleyi kapsayan alanda 18. Madde uygulanması	5	3.000.000	2020	600.000	600.000	600.000	600.000	600.000	600.000	1-10 adet 18. Madde Uygulanması
3.1.8. Kamulaştırmasız el atma davaları ödemeleri.	5	5.000.000	2020	1.000.000	1.000.000	1.000.000	1.000.000	1.000.000	1.000.000	
3.2. Kentleşmeyi denetim altında tutmak										
3.2.1. Kaçak ve imara aykırı yapılaşmanın önlenmesi.	5	-	2020	-	-	-	-	-	-	Ruhsatsız ve imara aykırı yapıların oranını her yıl %10 oranında düşürmek

3.3. Ulaşım Sisteminin İyileştirilmesi										
3.3.1	Ana ulaşım akışında engelsiz yaya ulaşımını sağlayacak kaldırım aydınlatma düzenlenmesinin yapılması.	5	250.000	2020	50.000	50.000	50.000	50.000	50.000	1-Sinyalizasyon yapılması 2-Trafik levhaları yerleştirilmesi
3.3.2	Merkezdeki oto park sorununun çözülmesi.	5	200.000	2020	40.000	40.000	40.000	40.000	40.000	Otopark alanları oluşturulması
3.4.Kent merkezi iyileştirme projelerinin yapılması.										
3.4.1.	Yerli ve yabancı Turistler için Hz. Hızır makamı Yanında "Samandağ" İsminin yazılması	1	1.000.000	2020	500.000	500.000	-	-	-	"Samandağ" yazısının yazdırılması Ve daha modern bir düzenleme yapılması
3.4.2.	Kent meydanı düzenlemelerinin yapılması (kent meydanı)	1	500.000	2020	500.000	-	-	-	-	Meydanın Oluşturulması
3.4.3.	Trafığe kapalı bir sokağın oluşturulması (sanat sokağı)	2	750.000	2020	500.000	250.000	-	-	-	Sokağın trafiğe kapatılması Yeşillendirme yapılması Oturma alanlarının yapılması
3.4.4.	Kent girişinin düzenlenmesi.	2	100.000	2020	60.000	40.000	-	-	-	Kent Girişi Düzenlemesinin yapılması
3.5. Engelsiz kent oluşturmak.										
3.5.1.	Engelsiz kent ana eylem planının yapılması.	1	40.000	2020	40.000	-	-	-	-	Planın Hazırlanması
3.5.2.	Kent merkezindeki kaldırımların engelsizleştirilmesi.	5	400.000	2020	50.000	50.000	100.000	100.000	100.000	Engelsizleştirilen kaldırım oranı %60 lara Getirmek
3.5.3.	Belediye hizmet binalarında TSE standartlarına uygun olarak tüm engel gruplarını içerecek şekilde eşit düzenlemelerin yapılması.	5	100.000	2020	20.000	20.000	20.000	20.000	20.000	%100 Uyumlu Hale Gelmesi
3.5.4.	Belediyenin ruhsat verdiği kamusal hizmet binalarında ruhsatların verilmesi esnasında erişebilirlik kriterlerinin 'TSE standartlarına uygun olarak tüm engel gruplarını içerecek şekilde erişim düzenleme şartının aranması.	5	-	2020	-	-	-	-	-	
3.6. Kentsel alt yapının iyileştirilmesi ve yatırımların yapılması.										
3.6.1.	Yol parkeleme çalışmalarının yapılması.	5	5.000.000	2020	1.000.000	1.000.000	1.000.000	1.000.000	1.000.000	400.000 M2 Parke Döşenmesi
3.6.2.	Parke yolların tadilatlarının yapılması(m2)	5	1.000.000	2020	200.000	200.000	200.000	200.000	200.000	90.000 m2 Onarım Yapılması (Kaldırım ve Yol)
3.6.3.	İmar yollarının açılması.	5	500.000	2020	100.000	100.000	100.000	100.000	100.000	90 km Yol Açımı
3.6.4.	Yolların asfaltlanması(m2)	5	9.600.000	2020	1.800.000	1.800.000	1.900.000	1.900.000	2.200.000	3.000 Ton asfalt

3.6.5	Arkların İyileştirilmesi, temizlenmesi ve yapımı	5	1.000.000	2020	200.000	200.000	200.000	200.000	200.000	4.500 Metre
3.6.6	Sanat Yapıları Yapımı	5	5.000.000	2020	1.000.000	1.000.000	1.000.000	1.000.000	1.000.000	Yılda 12 Adet
3.7. Afetlere Hazır olmak										
3.7.1.	Samandağ'ın doğal afetlere hazır olmasını sağlayacak önlemlerin alınmasını ve en az zararlarla atlatılmasını sağlamak amacıyla tüm kurum ve kuruluşlarda etkin bir koordinasyon ve iş birliği oluşturmak.	5	25.000	2020	5.000	5.000	5.000	5.000	5.000	1-Afet Eylem Planı Hazırlanması 2-Deprem Tatbikatı 3-Yangın Tatbikatı 4- Broşürler hazırlanıp dağıtılması
4. SAĞLIKLI TEMİZ BİR ÇEVRE OLUŞTURULMASI VE SÜRDÜRÜLMESİ										
4.1. Atık sorunun çözülmesi.										
4.1.1.	Ambalaj atık toplama sisteminin geliştirilmesi ve atıkların ayrıştırılarak toplanması, geri kazanım sağlanması.	5	100.000	2020	20.000	20.000	20.000	20.000	20.000	1-Toplanan Ambalaj atığı miktarının %80lere getirilmesi 2-Küçük çöp kovalarının yerleştirilmesi 3-Cam kâğıt ve Plastiğin ayrı ayrı toplanması
4.1.2.	Her türden evsel atıkların ayrıştırılarak toplanması geri kazanım sağlanması.	5	5.400.000	2020	1.200.000	1.200.000	1.300.000	1.300.000	1.400.000	Çöp bidonları yerleştirilmesi Her yıl 1000 adet 800'lük, 500 adet 400'lük çöp konteynırı Dezenfektan malzeme alımı ve uygulaması yıllık 1000 lt
4.2. Çevre Sağlığının Geliştirilmesi										
4.2.1.	Halk sağlığını ilgilendiren iş yerleri denetimi.	5	25.000	2020	5.000	5.000	5.000	5.000	5.000	1-Denetimi yapılan işyeri oranının %98 lere getirmek 2- Beyaz Bayrak Projesini hayata geçirmek
4.3. Çevre Temizliğinin Geliştirilmesi ve Çevre Düzenlemesi										
4.3.1.	Çevre Bilincinin Arttırılması	5	250.000	2020	50.000	50.000	50.000	50.000	50.000	1-Okullarda verilen Eğitim sayısı Öğrenci sayısı 2-her yıl bir etkinlik yapılması 3-Broşür afiş video ile bilinçlendirme çalışmaları yapılması
4.3.2.	Asi nehrinden kaynaklanan kirliliği önlemeye çalışmak için projeler yapmak.	2	50.000	2023	-	-	-	25.000	25.000	Fizibilite Çalışmasının yapılması
4.3.3.	Sokak ve caddelerde görüntü kirliliğinin giderilmesi	5	-	2020	-	-	-	-	-	1-Tente kepenk vb. unsurların kent estetiğine uygun hale gelmesi. 2-Reklam tabeladan kaynaklı görüntü kirliliğini önlemek.
4.3.4	Çiçeklendirme ve Ağaç dikimi yapılması.	5	5.000.000	2020	750.000	750.000	750.000	750.000	1.000.000	Her Yıl İçin a) Ekilen çiçek mevsimlik sayısı. (100.000) b) Dikilen ağaç sayısı. (500) c) Banklar ve çocuk oyun sahaları oluşturulması. (5 adet) d) Kurulan çocuk parkı sayısı (5) e) Konulan bank sayısı. (50) f) 2 adet Park g) Fitniss takımları (5Adet) h) Sulama Sistemi Kurulması 2

4.4. Seyyar satıcılarla etkin mücadele.										
4.4.1 Şehirde Görüntü Kirliliğine sebep verecek seyyar satıcıların engellenmesi	5	-	2020	-	-	-	-	-	-	1-Seyyar Satıcılar için uygun Yer Bulunması 2-İlçemizde kayıtsız seyyar satıcı kalmaması
5. TURİZMİ DESTEKLEMELİK VE GELİŞTİRMEK										
5.1. Sahili Düzenlemek ve Geliştirmek										
5.1.1. Sahil düzenlenmesi yapılması ve uygulanması. Meydan, Deniz ve Çevlik bölgesinde sahil düzenlenmesi yapılması.	5	1.400.000	2020	400.000	500.000	400.000	50.000	50.000	a) Soyunma kabinleri kurulması. b) Sörfçüler ve dalışçılar için malzeme odası yapılması. c) Şezlong alımı. d) Büfe ve duş yeri yapılması. e) Engelsiz plaj kurulumu.	
5.1.2. Zuhur türbesi rekreasyon alanı	5	2.000.000	2020	1.000.000	500.000	500.000	-	-	a) Park Oluşturulması b) Ziyaretçi Sosyal Tesis Yapımı	
5.1.3. Deniz Mevki Piknik alanı Rekreatif Düzenlemesi Proje Yapımı	2	4.000.000	2020	2.000.000	2.000.000	-	-	-	Kapalı Spor Salonu mevkiinde piknik dinlenme alanı oluşturmak	
5.1.4. Deniz Çevlik Arası Parklar ve Rekreasyon alanları	3	6.000.000	2022	-	-	2.000.000	2.000.000	2.000.000	Yürüyüş Yolları Bisiklet Yolları Dinlenme alanları Çocuk oyun parkları Sağlıklı Yaşam Noktaları	
5.1.5. Su Kanalları Etrafında Parklar ve Rekreasyon alanları Oluşturulması	4	15.000.000	2021	-	5.000.000	5.000.000	3.000.000	2.000.000	Yürüyüş Yolları Bisiklet Yolları Dinlenme alanları Çocuk oyun parkları Sağlıklı Yaşam Noktaları	
5.1.6. Kapısuyu Çevlik mevkiinde Dolgu İmar Planı yapılması	2	4.000.000	2020	2.000.000	2.000.000	-	-	-	Dolgunun Yapılması Düzensiz Yapılar Yapılması	
5.1.7. Turizm potansiyelinden geniş kesimlerin yararlanmasının sağlanması.	3	1.500.000	2020	500.000	500.000	500.000	-	-	Sahilde ve turistik yörelerde el ürünlerini satacak üreticilere mekânsal destek sağlanması.	
5.2. Turizm Destek Projeleri Geliştirmek										
5.2.1. Yeşil ada gölet rekreasyon alanı proje yapımı ve uygulanması	3	5.000.000	2021	-	2.000.000	2.000.000	1.000.000	-	Parkların yapılması Yürüyüş alanı oluşturulması Dinlenme alanları oluşturulması Sağlıklı yaşam bölgesi oluşturulması Çocuk oyun alanı oluşturulması	
5.2.2. İlçemizin turistik potansiyelini tanıtıcı ulusal ve uluslararası çalışmaların yapılması.	5	250.000	2020	50.000	50.000	50.000	50.000	50.000	a) Kongre ve fuarlarda stant açmak Hatay Günleri Yılda 2 defa b) İlçemizle ilgili video ve broşürlerin hazırlanıp dağıtımının yapılması (Turizm acenteleri ve oteller vb...)	
5.2.3. Evvel temmuz festivallerinin Res-el seni etkinliğinin hidrellez gadir hum bayramlarının desteklenmesi.	5	550.000	2020	120.000	120.000	130.000	130.000	150.000	Yılda 3 konser Yılda 2 Tiyatro	

5.3. Konaklama Amaçlı Turizm Yatırımları Yapmak										
5.3.1. Ev pansiyonculuğu için yerel mimariyi esas alan örnek projeler geliştirilmesi örnek uygulama yapılması.	2	2.000.000	2023	-	-	-	1.500.000	500.000		Eski bir Samandağ Evinin kamulaştırılması ve restore edilmesi
5.3.2. A tipi mesire alanın kurulması.	2	2.000.000	2023	-	-	-	1.000.000	1.000.000		a) Bungalov evler kamp alanı, çadır alanı, karavan alanı, mesire alanı.
5.3.3. Yatırım yapmak isteyen iş adamlarına arazi tahsisi konusunda yardım edilmesi.	5	500.000	2020	100.000	100.000	100.000	100.000	100.000		
5.4. Kültür turizminin geliştirilmesi.										
5.4.1. Kültürel zenginliklerinin araştırılması ve desteklenmesi	5	1.100.000	2020	200.000	200.000	200.000	250.000	250.000		Yılda 3 konser (Evvel Temmuz, Res el seni Hidrellez) Yılda 2 Tiyatro 2 Sinema 3 Panel 1 Sergi
5.4.2. Kültürel miraslarımızın korunması ve geliştirilmesi	5	250.000	2020	40.000	50.000	50.000	50.000	60.000		1-Müzik Ekibi Kurulması 2-Araştırma ekibi kurulması
5.5. Su ve doğa sporları turizminin geliştirilmesi										
5.5.1. Su ve Doğa Sporları merkezi kurmak ve su sporlarında öncü olmak	5	2.000.000	2020	300.000	300.000	500.000	500.000	400.000		1-Spor Merkezinin Kurulması 2-Sörf dalış merkezi kurulması 3-Sörf dalış ile ilgili eğitim verilmesi. 4-Treking, yamaç paraşütü, motto-cross yarışmalarının düzenlenmesi (1 er adet) 5- Amatör balıkçılığının canlandırılması.
5.6. Gastronomi turizminin geliştirilmesi Hatayda öncü bir ilçe olmak										
5.6.1. Yöresel ürünlerin hazırlanıp satışının yapılacağı vakıflı kapı suyu arası bir seyir terasının yapılması	2	1.000.000	2023	-	-	-	500.000	500.000		1 Adet Seyir Terası Yapılması
5.6.2. Gastronomi köyü kurulması	5	5.000.000	2020	500.000	1.000.000	2.000.000	1.000.000	500.000		Arazi tahsisi Projenin Çizilmesi Projenin uygulanması
6. SOSYOL BELEDİYECİLİKTE ÖNCÜ OLMAK										
6.1. Yaşlı vatandaşlarımızın hayatlarını kolaylaştırmak										
6.1.1. Yaşlı vatandaşlarımıza ikinci baharlarını yaşatmak	4	1.500.000	2021	-	1.000.000	1.000.000	250.000	250.000		1-Yaşlı bakım evi yapılması 2-Hizmet verilen yaşlı vatandaş sayısı. (40)
6.1.2. 60 yaş üstü vatandaşlarımıza kültürel geziler düzenlenmesi	5	200.000	2020	40.000	40.000	40.000	40.000	40.000		a) Yılda 2-3 kez (Şehir dışı) b) Ayda 1 şehir içi
6.1.3. Evini temizleyecek durumda olmayan vatandaşların evlerinin temizlenmesi	5	100.000	2020	20.000	20.000	20.000	20.000	20.000		Temizliği yapılan ev sayısı (yılda 50 ev)

6.2. Kadın vatandaşlarımıza sosyal hukuki ve psikolojik yardım yapılması										
6.2.1 Kadın vatandaşlarımızın zaman geçirebilecekleri ve destek alacakları merkezin geliştirilmesi ve iyileştirilmesi	5	50.000	2020	10.000	10.000	10.000	10.000	10.000	10.000	a) Hukuki ve psikolojik destek verilen kadın sayısı. b) Kadınlara yönelik meslek edindirme kursları açılması (Yılda 1)
6.3. Çocuklarımıza destek olunması.										
6.3.1. İlçedeki okul çağındaki gençlerimizi il dışına göndermek ve il dışından misafir ağırlamak	5	100.000	2020	20.000	20.000	20.000	20.000	20.000	20.000	Yılda 2 defa (Yaz ve kış dönemi)
6.3.2. Oyun köyü oluşturulması	5	2.000.000	2020	200.000	500.000	500.000	300.000	300.000	300.000	1-Fiziksel beceriyi geliştirici Merkez 2-Zihinsel beceriyi geliştirici etkinlikler 3-Sosyal Beceriyi geliştirecek Etkinliklerin yapılması
6.3.3. Çocuklarımıza doğayı sevdirmek için kamp alanı kurulması	2	500.000	2023	-	-	-	250.000	250.000	250.000	1-Çadır-kamp Alanı Kurulması
6.3.4. Mevcut kreşin geliştirilmesi	5	80.000	2020	10.000	15.000	15.000	20.000	20.000	20.000	1-Yararlanan Öğrenci Sayısı (40) 2-Yapılan Etkinlik Sayısı (10)
6.3.5. Yeni Kreş Açılması	4	200.000	2021	-	140.000	20.000	20.000	20.000	20.000	1-Kreş Açılması 2-Yararlanan Öğrenci Sayısı (50) 3-Yapılan Etkinlik Sayısı (10)
6.3.6. Kurslarının düzenlenmesi.	5	100.000	2020	20.000	20.000	20.000	20.000	20.000	20.000	1.Futbol 6-Müzik Aletleri 2.Basketbol 7-Dil Kusurları 3.Yüzme 4.Masa tenisi 5-Moto Cross
6.4. Yardıma muhtaç çalışmayan dezavantajlı vatandaşlarımızın desteklenmesi										
6.4.1. Yardıma muhtaç ve çalışmayacak durumda olan vatandaşlarımıza yardım yapılması	5	400.000	2020	60.000	60.000	80.000	80.000	120.000	120.000	Yılda 200 Vatandaş
6.5. Çiftçi vatandaşlarımızın desteklenmesi ve tarımsal projelerin yapılması.										
6.5.1. Yardımların yapılması.	5	250.000	2020	50.000	50.000	50.000	50.000	50.000	50.000	1-Gübre yardımı (20.000kg) 2-Tohum yardımı
6.5.2. Aromatik bitki yetiştiriciliği.	5	650.000	2021	-	500.000	50.000	50.000	50.000	50.000	a) Sera yapımı.(5 ADET) b) Ekonomik getirisi yüksek ürünlerin yetiştirilmesi.
6.5.3. Örnek hayvancılık projeleri (Hibe Programlarından)	5	50.000	2020	10.000	10.000	10.000	10.000	10.000	10.000	a) Ahır yapımı (1 Adet) b) Cins hayvan temini (20 Adet)
6.6. İpeğin ve ney kamışının canlandırılması										
6.6.1. Dut ekim sahaları oluşturmak	5	50.000	2020	10.000	10.000	10.000	10.000	10.000	10.000	1000 adet dut ağacı dikimi
6.6.2. Vatandaşlara malzeme ve eğitim desteğinin verilmesi	5	110.000	2020	20.000	20.000	20.000	25.000	25.000	25.000	50 kg İpek. 40 Kadına Eğitim

6.6.3. Ney kamışı alanlarının kontrol altına alınması ve Eğitim Verilmesi	5	30.000	2020	5.000	5.000	5.000	5.000	10.000	20 Vatandaşa Eğitim Malzeme Desteği (20 Adet Ney)
6.7. Amatör sporcuların ve spor kulüplerinin desteklenmesi									
6.7.1. Amatör sporculara ve spor kulüplerine maddi yardım yapılması	5	250.000	2020	50.000	50.000	50.000	50.000	50.000	2 kulüp ve 4 sporcuya yardım yapılması
6.7.2. M.E.B. okulların desteklenmesi	5	200.000	2020	40.000	40.000	40.000	40.000	40.000	1-Kırtasiye Malzemesi Desteği 2-Bank Oyun Grupları 3-Ağaç Çiçek yardımı 4-Spor Malzemeleri
6.7.3. Spor turnuvalarının yarışmalarının kurslarının düzenlenmesi.	5	100.000	2020	20.000	20.000	20.000	20.000	20.000	1.Futbol 2.Basketbol 3.Yüzme 4.Masa tenisi 5-Moto Cross