



***KONYA – EREĞLİ***

***BELEDİYESİ***

***STRATEJİK PLANI***

***(2014 – 2018)***

***EYLÜL 2014***

## **İÇİNDEKİLER**

<b>1. SUNUŞ</b>	<b>3</b>
<b>2. KONUM</b>	<b>4</b>
<b>3. ULAŞIM</b>	<b>4</b>
<b>4. KENTİN VE BELEDİYENİN TARİHÇESİ</b>	<b>7</b>
<b>5. NÜFUS VE NÜFUS ÖNGÖRÜSÜ</b>	<b>8</b>
<b>6. BELEDİYE KURUMSAL YAPISI</b>	<b>9</b>
<b>7. ÇALIŞMA EKİBİNİN BELİRLENMESİ</b>	<b>9</b>
<b>8. BELEDİYENİN GÖREV VE SORUMLULUKLARI</b>	<b>10</b>
<b>9. BELEDİYENİN YETKİ VE İMTİYAZLARI</b>	<b>11</b>
<b>10. BELEDİYE MECLİSİNİN GÖREV VE YETKİLERİ</b>	<b>13</b>
<b>11. MALİ YAPI VE GELİR GİDER DURUMU (TAHAKKUK VE TAHSİLAT ORANLARINI GÖSTERİR TABLOLAR)</b>	<b>14</b>
<b>12. PERSONEL DURUMU</b>	<b>16</b>
<b>13. DURUM ANALİZİ</b>	<b>19</b>
<b>14. GZTF ANALİZİ</b>	<b>20</b>
<b>15. PAYDAŞ GÖRÜŞLERİ</b>	<b>22</b>
<b>16. YÜKSEK OKUL İLE İŞBİRLİĞİ</b>	<b>23</b>
<b>17. MİSYON-VİZYON VE İLKELERİN BELİRLENMESİ</b>	<b>23</b>
<b>18. STRATEJİK PLANLAMA YAPILACAK ALANLAR</b>	<b>25</b>
<b>19. STRATEJİK PLANLAMA ALANLARI İLE İLGİLİ HEDEF VE PROJELER</b>	<b>36</b>

# 1. SUNUŞ

10.12.2003 Tarihli Resmi Gazete Yayınlanarak yürürlüğe giren 5018 sayılı Kamu Mali Yönetimi Ve Kontrol Kanunu'nun 9. maddesi ile kamu idarelerinin kalkınma planları, programlar, ilgili mevzuat ve benimsedikleri temel ilkeler çerçevesinde geleceğe ilişkin misyon ve vizyonlarını oluşturma, stratejik amaçlar ve ölçülebilir hedefler saptamak, performanslarını önceden belirlenmiş olan göstergeler doğrultusunda ölçmek ve bu sürenin izleme ve değerlendirmesini yapmak amacıyla ve katılımcı yöntemlerle stratejik planlarını hazırlamaları hüküm altına alınmıştır.

Gelecek nesillerin; geçmişini bilerek geleceğine sahip çıkabileceği, refah içerisinde yaşanabilir, tüm kültürel aktiviteleri bir ahenk içerisinde yaşayan, toplumsal duyarlılığın en üst düzeyde olduğu bir şehrin inşa edilebilmesi adına bu stratejik planın hazırlanması kanuni bir zorunluluktan ziyade sosyal bir sorumluluktur.

“Yeryüzü geçmişten alınan bir miras değil geleceğin emaneti” sözünden hareket ederek hazırlamış olduğumuz bu stratejik plan Yeşiller içinde, kalkınmasını tamamlamış, çevreye duyarlı, ekonomik refah içinde, sosyo-kültürel faaliyetlerin en üst düzeyde yaşanabildiği bir Ereğli oluşturulabilmesi için gerekli bir yol haritası niteliğini taşımaktadır.

Hepimizin ortak sevdası olan Ereğli için Hazırlanan; Ereğli Belediyesi Stratejik Planımız belediyemizin içerisinde bulunduğu mali durum ve insan kaynakları gibi birçok durum göz önünde bulundurulmuştur. Mevcut durumumuz yanında hükümetimizin ortaya koyduğu 2023 hedefleri ve katılımçılık ilkesi de göz önünde bulundurularak şehrimizde bulunan Sivil Toplum Kuruluşları ile Kamu Kurum ve Kuruluşlarından da yazılı olarak hazırlanan stratejik plan ile ilgili görüş ve önerileri alınmıştır.

Belediye kaynaklarının en verimli şekilde kullanılarak, adaletli, katılımcı, halkımızın belediye imkânlarından en üst düzeyde yararlanılmasını sağlayan bir belediyecilik anlayışı içerisinde olacağız.

Her birimizin Ortak sevdası olduğumuz Ereğli'nin yeniden inşa edilebilmesi, gönül gönüle bir birliktelik oluşturulabilmesi için hazırlanan bu stratejik planın Ereğli'mize hayırlar getirmesini temenni ederim.

**Özkan ÖZGÜVEN**  
**Belediye Başkanı**

## 2. KONUM

### GENEL BİLGİLER

#### EREĞLİ İLÇESİ (2013 tarihi itibari ile)

Yüzölçümü : 2827 km<sup>2</sup>

Toplam İlçe Nüfusu : 137.837

Rakımı : 1054 m.

## 3. ULAŞIM

Ereğli İlçesi İç Anadolu Bölgesinin Güneydoğu sınırında, önemli yerleşim birimlerinin kavşak noktasında Güneyinde Adana ve Mersin, Batısında Konya ve Karaman, Doğusunda Niğde, Kuzeyinde Aksaray'ın yer aldığı bir şehirdir.

Bu konuma bağlı olarak Türkiye'nin Batı-Doğu Güney-Kuzey ana ulaşım arterinin önemli bir kesiti Ereğli sınırları içerisinde yer almaktadır.

Karayolları açısından bu özel konumu yanında özellikle Doğu-Batı Demiryolu ağının merkezinde yer alması nedeni ile Ereğli stratejik bir ulaşım hattı özelliklerini taşımaktadır.

Konya, Adana, Kayseri, Mersin gibi büyük yerleşim ve ticaret merkezlerinin tamamına, karayolu ile yaklaşık 2 saatlik mesafededir. Bu durum Ereğli şehrinin ekonomik, sosyal ve kültürel hareketlilik potansiyelini güçlendirmektedir.

## 4. KENTİN VE BELEDİYENİN TARİHÇESİ

### 1) EREĞLİ

Ereğli, İç Anadolu'nun Güney ucunda ve Konya ovasının Toroslarla buluştuğu vadide kurulmuş, denizden yüksekliği 1054 m olan çok eski bir yerleşim merkezidir. Akdeniz ve Güney Doğu Anadolu'dan gelen yolları bir birine bağlayan geçiş noktasına hakim durumdaki geniş ova üzerine kurulmuş önemli bir kavşak noktası olması nedeniyle, tarihin bilinen ilk devirlerinden beri uygarlıkların Doğudan Batıya geçişine şahitlik etmiş, çoğunun etkisini bünyesine katarak eski bir şehirleşme kültürünü, tarihi eserlerle birlikte günümüze aktarmıştır. Belediyemiz 1870 yılında kurulmuş ve günümüze kadar 54 Belediye Başkanı Başkanlık yapmıştır. İlçe merkezinin bugünkü nüfusu 140 bine yaklaşmıştır. Planlı alandaki konut alanı 4500 hektardır. Ereğli geçmişten günümüze uygulanan başarılı imar planı ile modern bir şehir haline gelmiş su, kanalizasyon doğalgaz ve yol altyapısı ise büyük ölçüde tamamlanmıştır.

Tanzimatla başlayan yerel yönetim kanunu ilk defa İstanbul'da altıncı daire-i belediye adı altında Beyoğlu'nda kurulmuştur. Bununla birlikte belediye kolluk ve Beled-i Yargı, mali düzen ve faaliyetleri düzenlenmiştir.

Ereğli belediyesi taşra belediyeleri içinde ilk kurulan belediyelerdendir.

### 2) EREĞLİ TARİHİ

Ereğli'de bilinen tarihin ilk sayfasını Hititler oluşturur. Şehir Ön Hititler tarafından kurulan Tuvana Krallığına başkentlik etmiştir. Bu devrin anısını İvriz'de bulunan Kaya Anıtı günümüze kadar gelmiş bir tarihi vesikadır ve dünya'nın ilk yazılı tarım anıtıdır. Mitanniler, Asurlar, Persler, Makedonyalılar, Bergamalılar, Romalılar ve Bizans Devirlerini yaşayan Ereğli tarihinin, Medeniyet Tarihi içinde kesintisiz bir örnek olduğunu söylemek mümkündür. M.S. 806 Yılında Halife Harun Reşidin orduları tarafından fethedilen Ereğli artık yeni bir din ve sistemle tanışmış oluyordu.

Şehrin Türkler tarafından alınışı 1077 yılında Selçuklular tarafından gerçekleştirildi ve günümüze kadar olan tarih sürecinde şehir hep Türk hâkimiyetinde kaldı. Ancak Ereğli, stratejik konumu nedeniyle Türk Devletleri; özellikle de Osmanlılar ile Karamanoğulları arasında sık sık el değiştirmiş, 1475 yılında ise kesin Osmanlı hâkimiyetine katılmıştır. Bugün Ereğli, çağdaş Türkiye Cumhuriyetinin umut dolu geleceğine paralel olarak hızla büyüyen ve her alanda gelişme ufkuna sahip, güzel ve modern bir şehir durumundadır.

### 3) SOSYO KÜLTÜREL VE EKONOMİK YAPI

Sevecen, gelişmelere açık, konuksever ve engin kültürlü insanların şehri halindeki Ereğli, hareketli sosyal yaşamının yanında ekonomik anlamda da yüksek bir potansiyeli bünyesinde taşımaktadır. Geniş ve düz bir araziye sahip olan şehrimiz, aynı zamanda kara ve demiryolları ana hatları üzerinde kurulmuş olması ve liman kentlerine yakınlığı nedeniyle büyük bir gelişme sürecine elverişli konumdadır. Şehrin temel geçim etkinliğinin tarım ve hayvancılık olmasına rağmen daha çok bu etkinliklere paralel olarak son dönemde başta tekstil, organize sanayi bölgeleri, süt ve süt ürünleri tesisleri, meyve suyu fabrikaları, un ve şeker fabrikası olmak üzere Ereğli'miz hızlı bir sanayileşme süreci yaşamaktadır.

#### **4) GÜNÜMÜZE ULAŞMIŞ TARİHİ ESERLERDEN BAZILARI İVRİZ KAYA ANITI (HİTİT KABARTMASI)**

En eski medeniyetlerden biri olan Hititler dönemine ait bu Kaya Anıt, bugüne ulaşmış çok değerli bir tarihi eserdir. M.Ö. 1200-742 yılları arasında Ön Hititler tarafından kurulan ve Başkenti Ereğli olan Tuvana Krallığı devrinde inşa edilen bu anıt 4.20x2.40m. ebatında ve kaya zemin üzerine kabartma tekniği ile yapılmış tipik bir Hitit devri eseridir. Dönemin yarı tanrı kralı Warpalawas'a Krallığın Baş Tanrısı Tarhundas tarafından üzüm salkımı ve buğday başağı verilmesini tasvir etmektedir. Tuvanalılarda Tarhundas bereket ve barış tanrısıdır. Onun Kral Warpalawas'a sunduğu üzüm ve buğday da bereketi simgelemektedir.

#### **5) ROMA HAMAMI KALINTILARI**

Roma Medeniyeti eserlerinden olan hamamın günümüze ulaşan kısmı, düzgün kesme taş ve arası hatilla örülü duvarlardan ibarettir.

#### **6) ULU CAMİİ**

Selçuklu Mimarisinin güzel örneklerinden biri olan bu cami, dikdörtgen planlı ve orijinali toprak damlı olarak yapılmıştır. Karamanoğlu Mehmet Bey tarafından 1426 yılında yaptırılan camide geniş bir cemaatin bir arada ibadet etmesi amaçlanmıştır. Caminin minaresi ise Anadolu Selçuklu Sultanı I. Mesut tarafından önceleri gözetleme kulesi olarak 1116 yılında inşa ettirilmiştir. Bu yapı daha sonra yanına yapılan camiyle minare olarak bir bütünlük oluşturmuştur. Minare 40 m. yüksekliğindedir ve 8 köşeli kaide üzerine dikilmiştir. Ulu Cami, tarihi eser olmasının yanında bugün de cami olarak ibadete açık bulunmaktadır.

#### **7) RÜSTEMPAŞA KERVANSARAYI**

Ünlü Türk Mimarı, Mimar Sinan'ın eseridir. Kanuni Sultan Süleyman döneminde (16.yy) Damat Rüstem Paşa tarafından yaptırılmıştır. Türk-İslam Devlet geleneğindeki sosyal dayanışma anlayışına uygun olarak, yolcu kervanlarının ücretsiz konaklaması ve diğer ihtiyaçlarının karşılanması amacıyla yapılmış bir sosyal tesistir. 54x29m. Ebatlarındaki çok büyük ve sanat değeri yüksek bu eser, geçmişin zengin hatıralarını ve burada yaşayanların muhteşem iyilik duygularını bugüne taşıyarak şehrimizin dokusunu güzelleştirmeye devam etmektedir.

#### **8) CEMİL BEY KONAĞI**

Osmanlı Devletinin son döneminde yapılan bu konak Türklerde görülen geleneksel aileleri (üç kuşak aile fertlerinin bir arada bulunmasından oluşan sosyal grup) barındıran büyük evlerin en güzel örneklerinden biridir. Zemini taş, üst katlar ahşap ve kerpiçten oluşmakta, aynı zamanda dönemin Türk Evlerinin tipik özelliği olan cumbası da konağın estetik mimarisini tamamlamaktadır. Günümüzde ise restore edilerek butik otel olarak faaliyet göstermektedir. Yukarıda bahsedilenler, Ereğli'nin sosyo kültürel yapısı, tarihi, doğal ve kültürel dokusu hakkında sadece özet nitelikteki bilgileri içermektedir. Ereğli'ye yolu düşenler bunların yanında Belediyenin halkın hizmetine sunduğu park ve bahçeler ile çok geniş bir alana yayılmış, doğayla iç içe piknik yapılan ya da havuz ve restoranından yararlanılan Atatürk Kültür Parkı gibi sosyal tesislerle de karşılaşacaklardır.

## 9) TARIM

Çok geniş bir arazide kurulan Ereğli'de tarımsal üretim alanı 109.000 hektar olup bunun 39.000 hektarı sulanabilmektedir. İvriz'de kurulan baraja bağlı sulama kanalları ile sulu tarımın yaygınlaştırılmasına çalışılmaktadır. Ereğli'de tarımsal üretim; Tarla Bitkileri, Bağ-Bahçe Tarımı ve Sebze Tarımı olmak üzere üç ana kolda yürütülmektedir.

## 10) TARLA BİTKİLERİ

Geniş Ereğli Ovasının en yaygın ve büyük çaplı tarımsal etkinliği buğday ve arpa ekiciliğidir. Sanayi bitkisi olan şeker pancarı yanında, baklagiller ve hayvancılık sektörünün ihtiyacını karşılamak üzere yem bitkileri de tarım üretiminin önemli çeşitlerini oluşturmaktadır. Buna göre tarla bitkilerinin çeşitleri ürün kapasitesi: Hububat (buğday, arpa, yulaf, çavdar) toplam tahmini yıllık üretim **155.000** ton, Baklagiller (nohut, fasulye, mısır, mercimek) toplam tahmini yıllık üretim **11.000** ton, Sanayi Ürünleri ( şeker pancarı, ayçiçeği) tahmini üretim yıllık **124.000** ton, Yumrulu bitkiler (patates, soğan, sarımsak) tahmini üretim **21.000** ton, Yem Bitkileri (yonca, fiğ) toplam tahmini üretim yıllık **43.000** ton, düzeyindedir.

## 11) MEYVE TARIMI

Torosların eteklerindeki vadilerde ve şehir çevresindeki bahçelerde meyve yetiştiriciliği yaygındır. Özellikle beyaz kiraz ve elma Ereğli'nin ülke genelinde tanınan meyveleridir. Bunların dışında şeftali, vişne ve armut gibi meyveler de yetiştirilmektedir. Buna göre elma, kiraz, siyah havuç, armut, şeftali ve kayısı başta olmak üzere geniş bir ürün yelpazesinde toplam tahmini üretim yıllık **32.000** ton düzeyindedir.

## 12) SEBZE TARIMI

Bamya, biber, domates, fasulye, kavun ve karpuz ilçemiz sebzeçiliğinin bazı türleri olup bunların üretimi şehir içi ihtiyacın yanında dış pazara da yönelebilmektedir. Sebze türlerinin toplam tahmini üretimi yıllık **125.000** ton civarındadır.

## 13) HAYVANCILIK SEKTÖRÜ

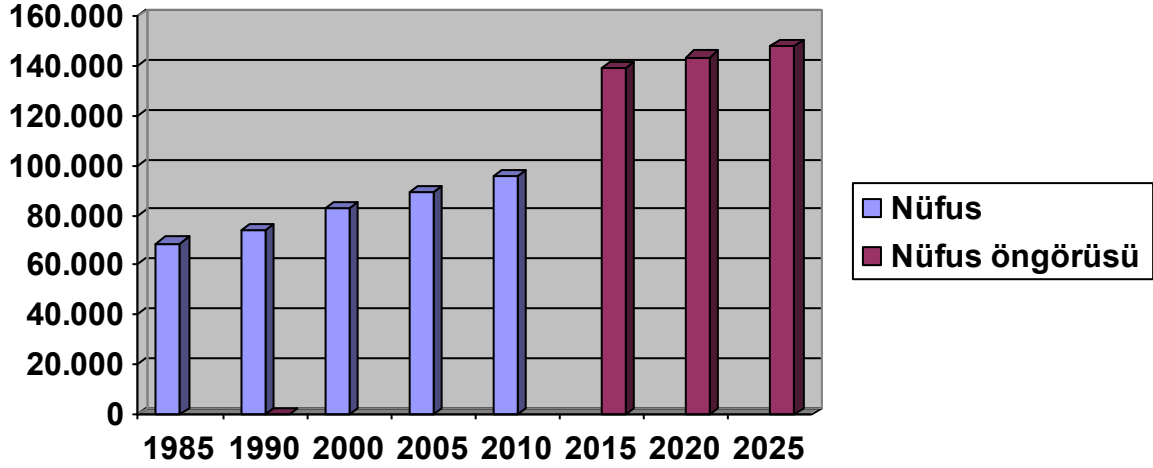
Ereğli'de hayvancılık halkın en başta gelen uğraşlarından biridir. Küçük ve büyükbaş hayvan yetiştiriciliği, bunlara bağlı olarak et, süt, deri, bal ve yumurta üretimi büyük boyutlara ulaşmıştır. Bu ürünleri işlemek üzere kurulan entegre tesisler halkın ürün pazarlama sorununu ortadan kaldırarak üretimi teşvik edici rol oynamaktadır.

## 14) SANAYİ

Genel olarak tarım ve hayvancılık sektörünün yaygın olduğu Ereğli'de, Sanayi tesislerinin yapılanması da bu sektörlere paralel bir gelişme sergilemiştir. Başlıca Sanayi tesisleri tekstil fabrikaları, süt ve süt ürünleri fabrikaları, un fabrikası, Tuğla Fabrikası, meyve suyu fabrikası, su şişeleme fabrikası ve şeker fabrikasıdır. Ayrıca yöremize özgü bir meyve olan beyaz kiraz işleme tesisi yabancı girişimci eliyle işletilmektedir. Bunların yanında ilçemizde 1. Organize Sanayi Bölgesi tamamlanmış, 2. Bölgenin alt yapı çalışmalarına da başlanılmıştır. Aile İşletmeleri halindeki halı ve kilim el dokumacılığı da çevre köylerin yaygın iktisadi faaliyetlerinden biridir.

## 5. NÜFUS VE NÜFUS ÖNGÖRÜSÜ

### Resmi Kayıtlar Göz Önüne Alındığında Ereğli'nin Nüfusu ve Nüfus Öngörüsü



YILI	İLÇE NÜFUSU
1985	68.749 <sup>1</sup>
1990	74.283 <sup>1</sup>
2000	82.633 <sup>1</sup>
2005	89.121 <sup>1</sup>
2010	95.658 <sup>1</sup>
2015	139.443
2020	143.541
2025	147.760

1- 6360 Sayılı On Üç İlde Büyükşehir Belediyesi ve Yirmi Altı İlçe Kurulması İle Bazı Kanun Ve Kanun Hükmünde Kararnemelerde Değişiklik Yapılmasına Dair Kanun ile köy ve belde nüfuslarının dahil edilmeden önceki nüfus sayısı

Sayılı On Üç İlde Büyükşehir Belediyesi ve Yirmi Altı İlçe Kurulması İle Bazı Kanun Ve Kanun Hükmünde Kararnemelerde Değişiklik Yapılmasına Dair Kanun ile köylerin mahalleye dönüşmesi sonucunda Ereğli Belediyesinin sorumluluk alanı genişlemiş ve 2013 yılı TÜİK verilerine göre toplam nüfusu ise 137.837 kişi olmuştur. TÜİK verileri incelendiğinde Ereğli'nin yıllık nüfus artış hızının %0,5 olduğu görülmektedir.



## 6. EREĞLİ BELEDİYESİ KURUMSAL YAPI

BELEDİYE BAŞKANI	: 1
BELEDİYE MECLİSİ	: 31 ÜYE
BELEDİYE ENCÜMENİ	: 7 ÜYE
BELEDİYE BAŞKAN YARDIMCILARI	: 3
MÜDÜRLÜKLER	: 15 ADET

## 7. ÇALIŞMA EKİBİNİN BELİRLENMESİ

Ereğli Belediye Başkanlık Makamınının 12.08.2014 tarih ve 65/83 sayılı görevlendirmesi ile Belediye Başkan Yardımcısı Zuhal SAVAŞ başkanlığında aşağıdaki şekilde stratejik planlama çalışma kurulu oluşturulmuştur.

### STRATEJİK PLANLAMA ÇALIŞMA KURULU:

- Zuhal SAVAŞ : Belediye Başkan Yardımcısı(Kurul Başkanı)
- Adem ERDAL : Belediye Başkan Yardımcısı
- Ahmet DEMİRTAŞ : Bilgi İşlem Müdürü
- Mehmet GÜNGÖR : Yazı İşleri Müdürü
- Mehmet AVCI : Mali Hizmetler Müdürü
- Zafer YILMAZ : İnsan Kaynakları ve Eğitim Müdürü

## 8. BELEDİYE'NİN GÖREV VE SORUMLULUKLARI

### STRATEJİK PLANLAMA FAALİYETLERİ

#### HUKUKİ DAYANAK

- Türkiye Cumhuriyeti Anayasası
- 5018 Sayılı Kamu Mali Yönetimi ve Kontrol Kanunu,
- 5216 Sayılı Büyükşehir Belediyesi Kanunu,
- 5302 Sayılı İl Özel İdaresi Kanunu,
- 5393 Sayılı Belediye Kanunu, 3194 Sayılı İmar Kanunu, 6183 Sayılı Amme Alacaklarının tahsili Usulü Hakkında Kanun, 657 DMK, 2942 Kamulaştırma Kanunu, Çevre Kanunu, Toptancı Halleri kanunu, 5436 Sayılı KMYK Kanunu İle Bazı Kanun Ve KHK'de Değişiklik Yapılması Hakkında Kanun ve 5227 Sayılı Kamu Yönetimi Temel İlkeleri ve Yeniden Yapılandırılması Hakkında Kanun Tasarısı

#### 5393 Sayılı Belediye Kanununa göre; Belediyenin Görev ve Sorumlulukları

##### MADDE 14.- Belediye, mahallî müşterek nitelikte olmak şartıyla :

a) İmar, su ve kanalizasyon<sup>2</sup>, ulaşım<sup>2</sup> gibi kentsel alt yapı; coğrafi ve kent bilgi sistemleri; çevre ve çevre sağlığı, temizlik ve katı atık<sup>2</sup>, zabıta, itfaiye<sup>2</sup>, acil yardım, kurtarma ve ambulans; şehir içi trafik<sup>2</sup>; defin ve mezarlıklar<sup>2</sup>; ağaçlandırma, park ve yeşil alanlar; konut; kültür ve sanat, turizm ve tanıtım, gençlik ve spor; sosyal hizmet ve yardım, nikâh, meslek ve beceri kazandırma; ekonomi ve ticaretin geliştirilmesi hizmetlerini yapar veya yaptırır. Büyükşehir belediyeleri ile nüfusu 50.000'i geçen belediyeler, kadınlar ve çocuklar için koruma evleri açar.

b) Devlete ait her derecedeki okul binalarının inşaatı ile bakım ve onarımını yapabilir veya yaptırabilir, her türlü araç, gereç ve malzeme ihtiyaçlarını karşılayabilir; sağlıkla ilgili her türlü tesisi açabilir ve işletebilir; kültür ve tabiat varlıkları ile tarihî dokunun ve kent tarihi bakımından önem taşıyan mekânların ve işlevlerinin korunmasını sağlayabilir; bu amaçla bakım ve onarımını yapabilir, korunması mümkün olmayanları aslına uygun olarak yeniden inşa edebilir. Gerekteğinde, öğrencilere, amatör spor kulüplerine malzeme verir ve gerekli desteği sağlar, her türlü amatör spor karşılaşmaları düzenler, yurt içi ve yurt dışı müsabakalarda üstün başarı gösteren veya derece alan sporculara belediye meclisi kararıyla ödül verebilir. Gıda bankacılığı yapabilir.

Belediye kanunlarla başka bir kamu kurum ve kuruluşuna verilmeyen mahalli müşterek nitelikteki diğer görev ve hizmetleri de yapar veya yaptırır.

Hizmetlerin yerine getirilmesinde öncelik sırası, belediyenin malî durumu ve hizmetin ivediliği dikkate alınarak belirlenir.

Belediye hizmetleri, vatandaşlara en yakın yerlerde ve en uygun yöntemlerle sunulur. Hizmet sunumunda özürü, yaşlı, düşkün ve dar gelirli durumuna uygun yöntemler uygulanır.

Belediyenin görev, sorumluluk ve yetki alanı belediye sınırlarını kapsar.

Belediye meclisinin kararı ile mücavir alanlara da belediye hizmetleri götürülebilir.

4562 sayılı Organize Sanayi Bölgeleri Kanunu hükümleri saklıdır.

<sup>2</sup> 6360 Sayılı On Üç İlde Büyükşehir Belediyesi ve Yirmi Altı İlçe Kurulması İle Bazı Kanun Ve Kanun Hükmünde Kararnelerde Değişiklik Yapılmasına Dair Kanun ile Su ve kanalizasyon, ulaşım, katı atık yönetimi, itfaiye, mezarlıklar gibi hizmetler anılan yasa ile Ereğli Belediyesi'nin sorumluluğundan çıkarak Konya Büyükşehir belediyesi tarafından yürütülecektir.

## 9. BELEDİYENİN YETKİ VE İMTİYAZLARI

### MADDE 15.- Belediyenin yetkileri ve imtiyazları şunlardır:

- a) Belde sakinlerinin mahallî müşterek nitelikteki ihtiyaçlarını karşılamak amacıyla her türlü faaliyet ve girişimde bulunmak.
- b) Kanunların belediyeye verdiği yetki çerçevesinde yönetmelik çıkarmak, belediye yasakları koymak ve uygulamak, kanunlarda belirtilen cezaları vermek.
- c) Gerçek ve tüzel kişilerin faaliyetleri ile ilgili olarak kanunlarda belirtilen izin veya ruhsatı vermek.
- d) Özel kanunları gereğince belediyeye ait vergi, resim, harç, katkı ve katılma paylarının tarh, tahakkuk ve tahsilini yapmak; vergi, resim ve harç dışındaki özel hukuk hükümlerine göre tahsili gereken doğal gaz, su, atık su ve hizmet karşılığı alacakların tahsilini yapmak veya yaptırmak.
- e) Müktesep haklar saklı kalmak üzere; içme, kullanma ve endüstri suyu sağlamak; atık su ve yağmur suyunun uzaklaştırılmasını sağlamak; bunlar için gerekli tesisleri kurmak, kurdurmak, işletmek ve işlettmek; kaynak sularını işletmek veya işlettmek.
- f) Toplu taşıma yapmak; bu amaçla otobüs, deniz ve su ulaşım araçları, tünel, raylı sistem dâhil her türlü toplu taşıma sistemlerini kurmak, kurdurmak, işletmek ve işlettmek.
- g) Katı atıkların toplanması, taşınması, ayrıştırılması, geri kazanımı, ortadan kaldırılması ve depolanması ile ilgili bütün hizmetleri yapmak ve yaptırmak.
- h) Mahallî müşterek nitelikteki hizmetlerin yerine getirilmesi amacıyla, belediye ve mücavir alan sınırları içerisinde taşınmaz almak, kamulaştırmak, satmak, kiralamak veya kiraya vermek, trampa etmek, tahsis etmek, bunlar üzerinde sınırlı aynî hak tesis etmek.
- i) Borç almak, bağış kabul etmek.
- j) Toptancı ve perakendeci hâlleri, otobüs terminali<sup>1</sup>, fuar alanı, mezbaha, ilgili mevzuata göre yat limanı ve iskele kurmak, kurdurmak, işletmek, işlettmek veya bu yerlerin gerçek ve tüzel kişilerce açılmasına izin vermek.
- k) Vergi, resim ve harçlar dışında kalan dava konusu uyuşmazlıkların anlaşmayla tasfiyesine karar vermek.
- l) Gayrisihhî müesseseler ile umuma açık istirahat ve eğlence yerlerini ruhsatlandırmak ve denetlemek.
- m) Beldede ekonomi ve ticaretin geliştirilmesi ve kayıt altına alınması amacıyla izinsiz satış yapan seyyar satıcıları faaliyetten men etmek, izinsiz satış yapan seyyar satıcıların faaliyetten men edilmesi sonucu, cezası ödenmeyerek iki gün içinde geri alınmayan gıda maddelerini gıda bankalarına, cezası ödenmeyerek otuz gün içinde geri alınmayan gıda dışı malları yoksullara vermek.
- n) Reklam panoları ve tanıtıcı tabelalar konusunda standartlar getirmek.
- o) Gayrisihhî işyerlerini, eğlence yerlerini, halk sağlığına ve çevreye etkisi olan diğer işyerlerini kentin belirli yerlerinde toplamak; hafriyat toprağı ve moloz döküm alanlarını; sıvılaştırılmış petrol gazı (LPG) depolama sahalarını; inşaat malzemeleri, odun, kömür ve hurda depolama alanları ve satış yerlerini belirlemek; bu alan ve yerler ile taşımalarda çevre kirliliği oluşmaması için gereken tedbirleri almak.
- p) Kara, deniz, su ve demiryolu üzerinde işletilen her türlü servis ve toplu taşıma araçları ile taksi sayılarını, bilet ücret ve tarifelerini, zaman ve güzergâhlarını belirlemek; durak yerleri ile karayolu, yol, cadde, sokak, meydan ve benzeri yerler üzerinde araç park yerlerini tespit etmek ve işletmek, işlettmek veya kiraya vermek; kanunların belediyelere verdiği trafik düzenlemesinin gerektirdiği bütün işleri yürütmek.

(I) bendinde belirtilen gayrisihhî müesseselerden birinci sınıf olanların ruhsatlandırılması ve denetlenmesi, büyükşehir ve il merkez belediyeleri dışındaki yerlerde il özel idaresi tarafından yapılır.

Belediye, (e), (f) ve (g) bentlerinde belirtilen hizmetleri Danıştayın görüşü ve İçişleri Bakanlığının kararıyla süresi kırkdokuz yılı geçmemek üzere imtiyaz yoluyla devredebilir; toplu taşıma hizmetlerini imtiyaz veya tekel oluşturmayacak şekilde ruhsat vermek suretiyle yerine getirebileceği gibi toplu taşıma hatlarını kiraya verme veya 67 nci maddedeki esaslara göre hizmet satın alma yoluyla yerine getirebilir.

İl sınırları içinde büyükşehir belediyeleri, belediye ve mücavir alan sınırları içinde il belediyeleri ile nüfusu 10.000'i geçen belediyeler, meclis kararıyla; turizm, sağlık, sanayi ve ticaret yatırımlarının ve eğitim kurumlarının su, termal su, kanalizasyon, doğal gaz, yol ve aydınlatma gibi alt yapı çalışmalarını faiz almaksızın on yıla kadar geri ödemeli veya ücretsiz olarak yapabilir veya yaptırabilir, bunun karşılığında yapılan tesislere ortak olabilir; sağlık, eğitim, sosyal hizmet ve turizmi geliştirecek projelere İçişleri Bakanlığının onayı ile ücretsiz veya düşük bir bedelle amacı dışında kullanılmamak kaydıyla arsa tahsis edebilir.

Belediye, belde sakinlerinin belediye hizmetleriyle ilgili görüş ve düşüncelerini tespit etmek amacıyla kamuoyu yoklaması ve araştırması yapabilir.

Belediye mallarına karşı suç işleyenler Devlet malına karşı suç işlemiş sayılır. 2886 sayılı Devlet İhale Kanununun 75 inci maddesi hükümleri belediye taşınmazları hakkında da uygulanır.

Belediyenin proje karşılığı borçlanma yoluyla elde ettiği gelirleri, şartlı bağışlar ve kamu hizmetlerinde fiilen kullanılan malları ile belediye tarafından tahsil edilen vergi, resim ve harç gelirleri haczedilemez.

## 10. BELEDİYE MECLİSİNİN GÖREV VE YETKİLERİ

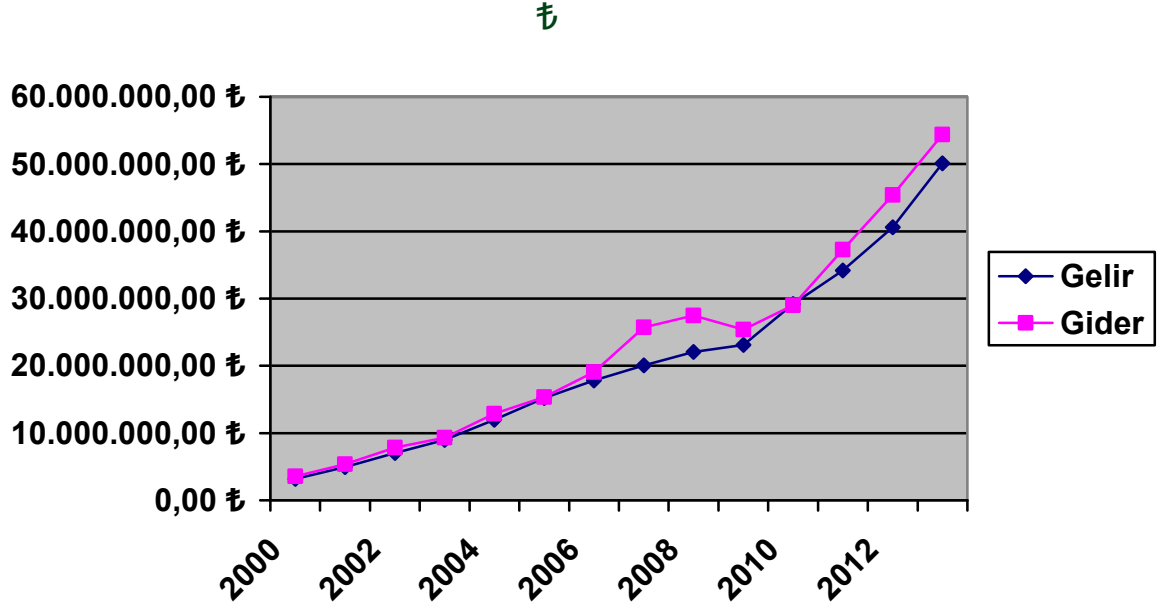
### MADDE 18.- Belediye meclisinin görev ve yetkileri şunlardır:

- a) Stratejik plân ile yatırım ve çalışma programlarını, belediye faaliyetlerinin ve personelinin performans ölçütlerini görüşmek ve kabul etmek.
- b) Bütçe ve kesinhesabı kabul etmek, bütçede kurumsal kodlama yapılan birimler ile fonksiyonel sınıflandırmanın birinci düzeyleri arasında aktarma yapmak.
- c) Belediyenin imar plânlarını görüşmek ve onaylamak, büyükşehir ve il belediyelerinde il çevre düzeni plânını kabul etmek.
- d) Borçlanmaya karar vermek.
- e) Taşınmaz mal alımına, satımına, takasına, tahsisine, tahsis şeklinin değiştirilmesine veya tahsisli bir taşınmazın kamu hizmetinde ihtiyaç duyulmaması hâlinde tahsisin kaldırılmasına; üç yıldan fazla kiralanmasına ve süresi otuz yılı geçmemek kaydıyla bunlar üzerinde sınırlı aynî hak tesisine karar vermek.
- f) Kanunlarda vergi, resim, harç ve katılma payı konusu yapılmayan ve ilgililerin isteğine bağlı hizmetler için uygulanacak ücret tarifesini belirlemek.
- g) Şartlı bağışları kabul etmek.
- h) Vergi, resim ve harçlar dışında kalan ve miktarı beşbin TL'den fazla dava konusu olan belediye uyuşmazlıklarını sulh ile tasfiyeye, kabul ve feragat karar vermek.
- i) Bütçe içi işletme ile 6762 sayılı Türk Ticaret Kanununa tâbi ortaklıklar kurulmasına veya bu ortaklıklardan ayrılmaya, sermaye artışına ve gayrimenkul yatırım ortaklığı kurulmasına karar vermek.
- j) Belediye adına imtiyaz verilmesine ve belediye yatırımlarının yap-işlet veya yap-işlet-devret modeli ile yapılmasına; belediyeye ait şirket, işletme ve iştiraklerin özelleştirilmesine karar vermek.
- k) Meclis başkanlık divanını ve encümen üyeleri ile ihtisas komisyonları üyelerini seçmek.
- l) Norm kadro çerçevesinde belediyenin ve bağlı kuruluşlarının kadrolarının ihdas, iptal ve değiştirilmesine karar vermek.
- m) Belediye tarafından çıkarılacak yönetmelikleri kabul etmek.
- n) Meydan, cadde, sokak, park, tesis ve benzerlerine ad vermek; mahalle kurulması, kaldırılması, birleştirilmesi, adlarıyla sınırlarının tespiti ve değiştirilmesine karar vermek; beldeyi tanıtıcı amblem, flama ve benzerlerini kabul etmek.
- o) Diğer mahallî idarelerle birlik kurulmasına, kurulmuş birliklere katılmaya veya ayrılmaya karar vermek.
- p) Yurt içindeki ve İçişleri Bakanlığının izniyle yurt dışındaki belediyeler ve mahallî idare birlikleriyle karşılıklı iş birliği yapılmasına; kardeş kent ilişkileri kurulmasına; ekonomik ve sosyal ilişkileri geliştirmek amacıyla kültür, sanat ve spor gibi alanlarda faaliyet ve projeler gerçekleştirilmesine; bu çerçevede arsa, bina ve benzeri tesisleri yapma, yaptırma, kiralama veya tahsis etmeye karar vermek.
- r) Fahrî hemşehrilik payesi ve beratı vermek.
- s) Belediye başkanıyla encümen arasındaki anlaşmazlıkları karara bağlamak.
- t) Mücavir alanlara belediye hizmetlerinin götürülmesine karar vermek.
- u) İmar plânlarına uygun şekilde hazırlanmış belediye imar programlarını görüşerek kabul etmek.

## 11. MALİ YAPI VE GELİR GİDER DURUMU

(TAHAKKUK VE TAHSİLAT ORANLARINI GÖSTERİR TABLOLAR)

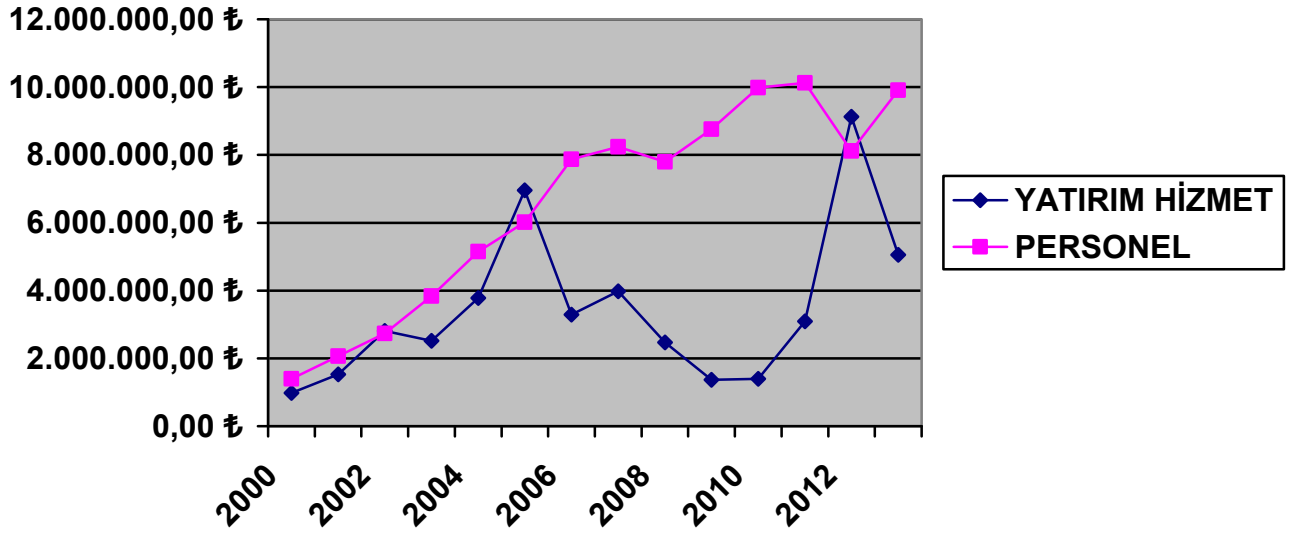
### Yıllar İtibariyle Gelirin Gideri Karşılama Trendi



₺

YILLAR	GELİR	GİDER
2000	3.206.374,28 ₺	3.585.886,08 ₺
2001	4.950.448,36 ₺	5.395.352,33 ₺
2002	7.020.898,56 ₺	7.830.816,62 ₺
2003	8.972.332,44 ₺	9.313.451,09 ₺
2004	11.971.345,13 ₺	12.906.421,80 ₺
2005	15.224.678,32 ₺	15.357.447,12 ₺
2006	17.808.677,31 ₺	19.060.259,22 ₺
2007	20.070.850,63 ₺	25.714.521,71 ₺
2008	22.062.722,17 ₺	27.473.391,26 ₺
2009	23.110.110,83 ₺	25.407.343,40 ₺
2010	29.182.032,82 ₺	28.989.577,93 ₺
2011	34.187.226,99 ₺	37.267.594,84 ₺
2012	40.582.897,34 ₺	45.393.162,32 ₺
2013	50.133.648,47 ₺	54.396.597,26 ₺

## Yıllara Göre Personel, Hizmetler ve Yatırımlar Trendi



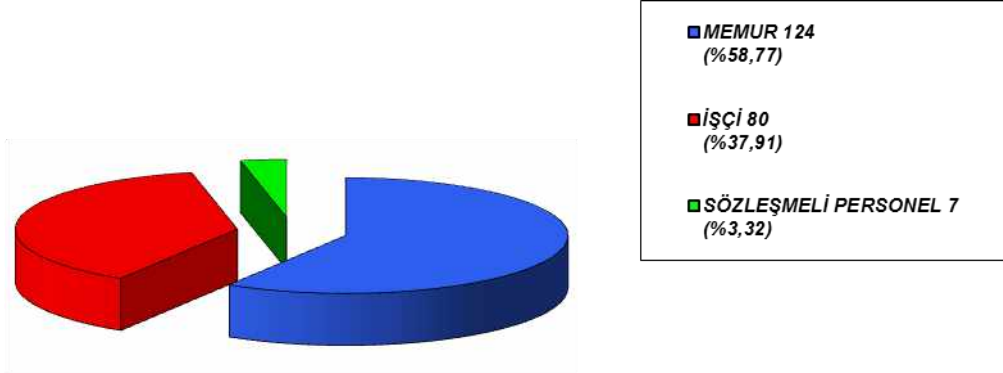
YILLAR	YATIRIM HİZMET	PERSONEL
2000	980.702,00 ₺	1.399.614,00 ₺
2001	1.526.225,00 ₺	2.066.950,00 ₺
2002	2.807.967,00 ₺	2.731.196,00 ₺
2003	2.518.617,00 ₺	3.836.300,00 ₺
2004	3.779.420,00 ₺	5.151.240,00 ₺
2005	6.960.729,00 ₺	6.017.507,00 ₺
2006	3.293.175,07 ₺	7.871.408,69 ₺
2007	3.975.250,57 ₺	8.240.772,59 ₺
2008	2.471.793,96 ₺	7.796.516,24 ₺
2009	1.366.830,76 ₺	8.758.408,32 ₺
2010	1.393.146,17 ₺	9.978.808,45 ₺
2011	3.091.399,52 ₺	10.119.448,69 ₺
2012	9.123.925,42 ₺	8.115.977,61 ₺
2013	5.056.213,71 ₺	9.910.086,58 ₺

## 12. PERSONEL DURUMU

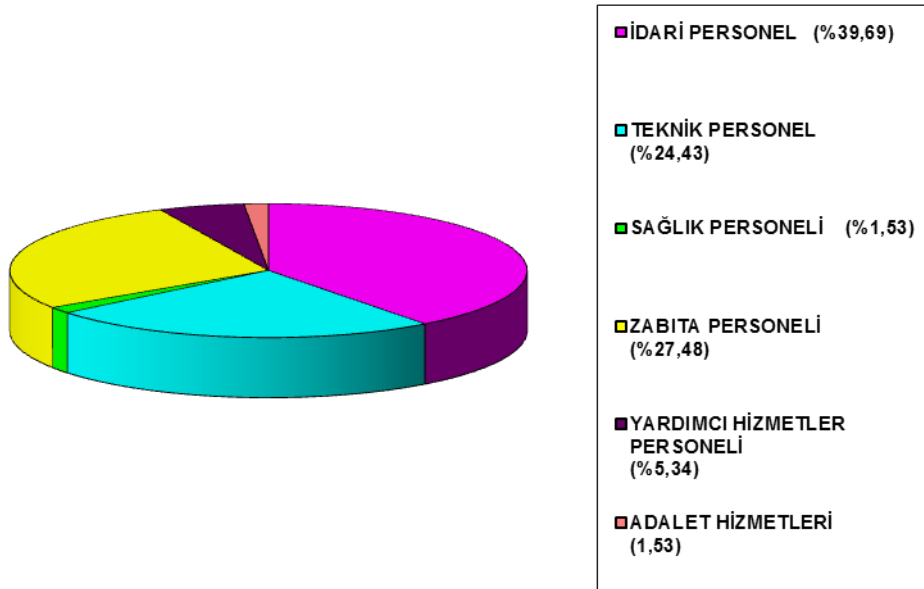
Temmuz 2014 tarihi itibariyle Belediyemizde çalışan toplam 211 personelin görev, unvan, hizmet kolu ve Dairelere göre dağılımı ile personel yaş, cinsiyet, öğrenim durumu ve 5 yıllık süreçte emekli olacak personele ait istatistikler aşağıdaki tablo ve grafiklerle gösterilmiştir.

### İSTİHDAM TÜRLERİNE GÖRE PERSONEL DAĞILIMI

(TOPLAM PERSONEL MEVCUDU 211)

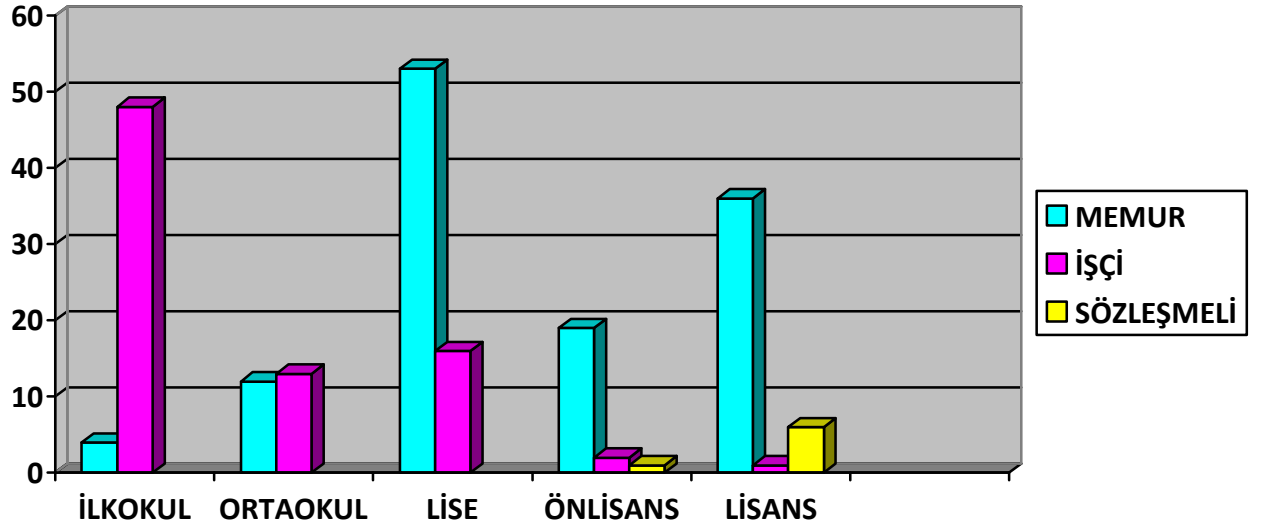


### MEMUR VE SÖZLEŞMELİ PERSONELİN HİZMET KOLLARINA GÖRE DAĞILIMI





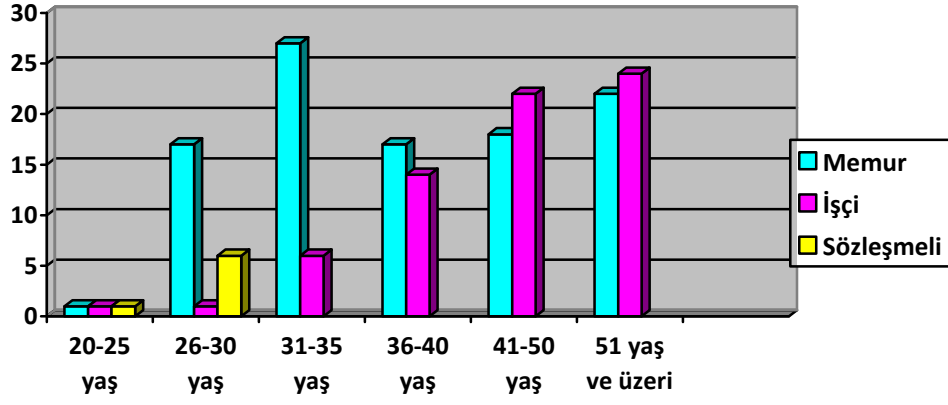
## ÖĞRENİM DURUMLARINA GÖRE PERSONELİN DAĞILIMI



	İLKOKUL	ORTAOKUL	LİSE	ÖNLİSANS	LİSANS
<u>MEMUR</u>	4	12	53	19	36
<u>İŞÇİ</u>	48	13	16	2	1
<u>SÖZLEŞMELİ</u>	-	-	-	1	6

	İLKOKUL	ORTAOKUL	LİSE	ÖNLİSANS	LİSANS
<u>MEMUR</u>	% 3,22	% 9,67	% 42,74	% 15,32	% 29,03
<u>İŞÇİ</u>	% 60	% 16,25	% 20	% 2,5	% 1,25
<u>SÖZLEŞMELİ</u>	% 0	% 0	% 0	% 14,28	% 85,71

## MEVCUT PERSONELİN YAŞ GRUPLARINA GÖRE DAĞILIMI



	20-25 yaş	26-30 yaş	31-35 yaş	36-40 yaş	41-50 yaş	51 yaş ve üzeri	TOPLAM
<u>MEMUR</u>	1	17	27	17	18	22	124
<u>İŞÇİ</u>	1	1	6	14	22	24	80
<u>SÖZLEŞMELİ</u>	1	6	-	-	-	-	7
<u>TOPLAM</u>	3	24	33	31	40	46	211

	20-25 yaş	26-30 yaş	31-35 yaş	36-40 yaş	41-50 yaş	51 yaş ve üzeri
<u>MEMUR</u>	% 0,80	% 13,70	% 21,77	% 13,70	% 14,51	% 17,74
<u>İŞÇİ</u>	% 1,25	% 1,25	% 7,5	% 17,5	% 27,5	% 30
<u>SÖZLEŞMELİ</u>	% 14,3	% 85,70	% 0	% 0	% 0	% 0

## 13. DURUM ANALİZİ

Ereğli Belediyesi'nin 5 yıllık stratejik planının yapılabilmesi için tüm birimlerin GZTF analizlerini göz önünde bulundurarak kendi birimlerinin planlarını hazırlayarak stratejik planlama çalışma kurulu başkanlığına sunmaları istenmiş olup, birimlerce güçlü ve zayıf yönler fırsatlar ve tehditler göz önünde bulundurulularak stratejik planlama raporları hazırlanmıştır.

Hazırlanan bu raporlar stratejik planlama çalışma kurulunca incelenmiştir. Bu bilgiler ışığında Ereğli Belediye'sinin stratejik planlama yapacağı alanlar ile bu alanlardaki hedefler belirlenmiştir.

Belediyemiz günümüz itibariyle hizmetlerini 124 memur, 80 işçi, 7 sözleşmeli personel olmak üzere toplam 211 personelle yürütmektedir.

Belediyemizin hizmet alanı üzerinde 87 Mahalle mevcuttur. Bu geniş alanda halkımıza en iyi hizmeti en kısa sürede verebilme gayreti içerisindeyiz.

Kanalizasyon çalışmaları şehrimizde 1970'li yıllarda başlamıştır. Halkımızın bu hizmetten yararlanma oranı % 97 ye ulaşmıştır. Günümüz itibari ile halkımızın %99'una sağlıklı ve içilebilir içme suyu verilmektedir.

Ereğli'miz de yaklaşık 10 yıldır modern dünyanın kullandığı çevre dostu doğalgaz kullanılmaktadır. Günümüz itibari ile doğalgaz alt yapısı %95 oranında tamamlanmıştır. Çalışmalar süratle devam etmektedir.

## 14. GZTF ANALİZİ

### 1. Güçlü Yönlerimiz

İmar planının sayısal ortamda bulunması
Bilgisayar donanım ve programlarının yeterliliği
Şehrimizin alt yapısının büyük oranda bitirilmiş olması
Üst yönetim desteği (Birimlere)
Süreklilik arz eden hizmetlerin 24 saat 365 gün kesintisiz sürdürülebiliyor olması
Kentin doğal yapısı itibari ile yeterli miktarda mesire alanları ve yeşil dokuya sahip olması
Ölçü ve Ayar Grup merkezinin ilçemizde bulunması
Yasa ve Yönetmeliklerin bizlere verdiği yetkiler
Geçmiş SSK prim borçları, Vergi Dairesi borçları ve Emekli Sandığı borçlarının yeniden yapılandırılmış ve günümüz itibari ile ödeniyor olması
Ereğli'nin Coğrafi konumu nedeniyle ulaşım kolaylığı
Belediyenin kısmi özerk bir yapı olarak kendi önceliklerini planlama imkanı

### 2. Zayıf Yönlerimiz

Yetişmiş personelin emekliliğinin yaklaşmış olması
Arşivin yetersizliği (Geçmiş yıllara ait arşivin olmaması)
Kent Bilgi Sistemine henüz geçilmemesi
Şehir merkezindeki ana caddelerin trafik açısından yetersizliği
Şehir merkezinde yeterli otoparkların olmaması
Çevre yollarının yetersizliği
Mali yapının yetersizliği
Belediye gelirleri içerisinde Genel Bütçe Vergi Gelirleri oranı yüksek olduğundan merkeze mali bağımlılığın fazla olması
Personel giderlerinin gelire oranının yüksek olması
Fiili olarak hizmet sunmak durumundaki işçilerin yaş ve sağlık koşulları açısından düşük performans göstermesi

### 3. Fırsatlarımız

Belediye gelirler kanununda yapılacak düzenlemelerde Belediye gelirlerinin artacak olması
Şehrimizde Doğalgazın kullanılıyor olması
Mevcut duruma oranla daha düşük maliyetli işgücü için hizmet alımı yapılabiliyor olması
Bazı özel ürünlerin Ereğli’de yetişiyor olması (Örneğin Beyaz Kiraz, Siyah Havuç gibi)
Ereğli peynircilik sektörünün Türkiye Standartlarında üretim açısından çok önemli bir kapasitede olması
Yarış Atları yetiştiriciliği için uygun şartların bulunması
Yerleşim alanındaki arazinin engebesiz ve düz bir yapıda olması
Mevcut insan kaynağına oranla daha genç, daha iyi eğitilmiş işgücü arzının mevcut olması
Ereğli’nin tarihi, doğal ve kültürel zenginliği
Şehrimizin kullandığı içme suyunun cazibeyle geliyor olması
Eğitim, kültür, spor ve ekonomik bakımdan şehrimizin gerekli alt yapıya sahip olması

### 4. Tehditlerimiz

Şehrimizin kalkınmada öncelikli iller olan Karaman – Niğde – Aksaray’a coğrafi konum olarak yakınlığı nedeni ile şehrimize yapılabilecek olan yatırımların bu illerin teşvik alıyor olabilme avantajı göz önünde bulundurularak bu illere yapılıyor olması
Günümüz itibari ile Belediyenin içinde bulunduğu borç yükü
Yerel ve siyasi şartlardan kaynaklanan ve istihdam ihtiyacının gerektirdiği gerçeklerle bağdaşmayan personel alımı talepleri
Şehrin yapılaşmasının dağınık ve geniş bir alana yayılıyor olması
Diğer kurumlardan kaynaklanan bürokratik sorunlar
Şehrin yoğun dış göç alıyor olması
Nüfus artışı
Kuraklık
Şehir merkezinde bulunan LPG ve Petrol satış istasyonları
Şehir merkezinde halen hayvancılık faaliyetlerinin yapılıyor olması
Kısa ve orta vadede emekli olacak personele ödenecek tazminat tutarları
5393 sayılı kanunla Belediye hizmet alanlarının genişletilmesi yanında gelirlerde herhangi bir artışa gidilmemiş olması
Verimli hizmet üretme amacına yönelik olarak yeterliliklere sahip personel alımının ve yapıya uygunluk arz etmeyenleri tasfiye etmenin önündeki yasal engeller

## 15. PAYDAŞ GÖRÜŞLERİ

Ereğli Belediyesi'nin paydaşları, Ereğli halkı ile birlikte Ereğli'deki tüm kamu kurum ve kuruluşları ile sivil toplum örgütleri olarak belirlenmiştir. Bu konuda aşağıda tablo halinde gösterilen kamu kurum ve kuruluşlarından Ereğli Belediyesi'nin stratejik planı hakkında kurumsal ve sektörel görüş ve önerileri alınmıştır.

KAYMAKAMLIK GARNİZON K.LİĞİ İLÇE JAND.K.LİĞİ CUMHURİYET BAŞSAVCILIĞI POLİS MESYÜKOK MESL.YÜKOK.MD. İLÇE EMN.MÜD. KADASTRO MÜD. TAPU SİC.MÜD. MÜFTÜLÜK G.VE SPOR MÜD. SİVİL SAV.MÜD NÜFUS MÜD. MAL MÜD. VERGİ D.MÜD. İLÇE M.EĞT.MÜD. HALK EĞT.MÜD. DSİ 43.TEK.ŞB.MD. SAĞL. GRUP BŞK. EREĞLİ D. .HAS PTT TELEKOM MÜD. TCCD GAR MÜD. ORMAN FİD.ŞEF. ORMAN İŞL.ŞEFL. TMO MÜD. İLÇE TARIM MÜD. MEDAŞ MÜD. MÜZE MÜD.	TİC.SAN.OD.BŞK. OSB MÜD. TİCARET BORSASI BŞK. ZİRAAT ODASI BŞK. TARIM KREDİ KOOP.BŞK. ESNAF KREDİ KOOP.BŞK. BAKKALLAR ODASI BŞK. BERBERLER ODASI BŞK. KAHVECİLER ODASI BŞK. MARANGOZLAR ODASI B. ŞOFÖRLER ODASI BŞK. MADENİ EŞY. ODASI B. TERZİLER ODASI BŞK. KUNDURACILAR ODASI B. SEBZECİLER ODASI BŞK. MİMARLAR ODASI BŞK. SOL SAHİL SU. BİRL.BŞK. SAĞ SAHİL SUL BİRL.BŞK. AKHÜK.ÇİLLER S.B.BŞK
--	--

## 16. YÜKSEKOKULLA İŞBİRLİĞİ

Ereğli Belediyesinin 5 yıllık stratejik planı hakkında Necmettin Erbakan Üniversitesi Ereğli Meslek Yüksek Okulu ve Eğitim Fakültesinden yazılı olarak görüş, öneri ve istekleri istenmiştir.

Necmettin Erbakan Üniversitesi Ereğli Meslek Yüksek Okulu ve Eğitim Fakültesinden yazılı talebimiz doğrultusunda görüş ve isteklerini stratejik planlama çalışma kurul başkanlığına yazılı olarak bildirmiş ve talepleri değerlendirilmiştir.

## 17. MİSYON-VİZYON VE İLKELERİN BELİRLENMESİ

### 1. MİSYONUMUZ:

“Ereğli halkının yerel nitelikteki ihtiyaçlarını toplumun her kesimi için adil, erişilebilir, etkin ve verimli bir şekilde karşılamak ve kentin tüm alanlardaki gelişimine en üst düzeyde katkıda bulunmak.”

**Açıklaması:** Kamu kuruluşlarının varlık sebepleri toplumun ortak ihtiyaçlarını karşılamaktır. Her kamu kuruluşunun toplumun ihtiyaçları ile ilgili ayrı ayrı görev ve sorumlulukları vardır. Belediyeler de kamu kuruluşlarının yerel alanlardaki temsilcileridir. Bu nedenle Belediyelerin kentin her alandaki gelişimine de katkı sağlaması gerekir. Bu iki unsur birbiri ile bağlantılıdır. Bu anlamda Belediyenin görevi kent halkının ihtiyaçlarını karşılarken kentin her alanında gelişimine de katkı sağlamaktır. Bu değerlendirme ışığında Ereğli Belediyesi'nin misyonu “Ereğli halkının yerel nitelikteki ihtiyaçlarını toplumun her kesimi için adil, erişilebilir, etkin ve verimli bir şekilde karşılamak ve kentin tüm alanlardaki gelişimine en üst düzeyde katkıda bulunmak “olarak belirlenmiştir.

### 2. VİZYONUMUZ

“ Hizmeti kolaylaştıran, gelecekte daha yaşanılabilir bir şehir oluşturmak için çalışan, geleceğe yönelik projeler üretebilen örnek bir belediye olmak. ”

**Açıklaması:** Ereğli Belediyesi kanunların kendisine verdiği görev yetki ve sorumlulukları layıkıyla kullanmak kent halkının beklentileri üzerinde hizmet sunabilmeyi kendisine vizyon olarak seçmiştir. Bu çerçevede örnek bir belediye ve her yönüyle katılımcı şeffaf adil bir belediye yönetimi için her türlü çalışmalar artarak sürdürülecektir.

### 3. İLKELERİMİZ

- Hizmetlerle halka güven veren halkın gözünde **Güvenilirlik** kazanan kuşkuya mahal vermeyen Belediyecilik anlayışı
- Sürekli **Yenilikçi** ve Çoğulculuğu benimsemiş **Adil Bir Yönetim**
- Belediyenin aldığı her karar ve yaptığı her uygulamada **Hukuka Uygunluk**
- Karar almada, uygulamada, hesap verebilmede **Şeffaflık ve Açıklık**
- Vatandaşa sunulan hizmette **Üstün Kalite ve Memnuniyet**
- Diğer kurum, kuruluş ve sivil toplum örgütleriyle **İşbirliği ve Koordinasyon**
- Halkın her kesimine hizmet verebilmede görüş ve önerilerini almada **Ulaşılabilirlik**
- Bir iş veya sorun hakkında ulaşılan yargılarda **Kararlılık** ve tüm kararlar arasında **Tutarlılık**
- Halkın her kesimiyle **İşbirliği ve Katılımcılık**



## 18. STRATEJİK PLANLAMA YAPILACAK ALANLAR:

- 1- Katılımcı Yönetim ( Üst Yönetim)
- 2- Şehir Ekonomisinin geliştirilmesine Belediyenin yapacağı katkılar
- 3- Belediyenin mali yapısı
- 4- Alt Yapı çalışmaları (Konya Büyükşehir Belediyesi ile ortak çalışma yapılarak)
- 5- İnsan Kaynaklarından en üst seviyede faydalanabilme
- 6- İmar ile ilgili çalışmalar
- 7- Sosyal ve Kültürel alandaki uygulamalar
- 8- Belediyenin kurumsallaşmasına yapılacak katkılar
- 9- Kurum için iletişim ve koordinasyonun en üst seviyeye çıkarılması
- 10- Şehir içi ulaşım (Konya Büyükşehir Belediyesi ile ortak çalışılarak)
- 11- Eğitim ve öğretime yapılacak katkılar
- 12- Şehrin Modernizasyonu ile ilgili hedef çalışmalar
- 13- Çevre Bilinci ve Çevre Kültürünün geliştirilmesi
- 14- Tarım ve hayvancılığın geliştirilmesine yönelik çalışmalar
- 15- Ereğli ile özdeşleşmiş bir ürün ile ilgili Türkiye çapında markalaşma faaliyetleri
- 16- Ereğli'nin doğal, tarihi ve kültürel zenginliklerin tanıtılması faaliyetleri
- 17- Gençlik ve Sporun geliştirilmesi faaliyetleri

## 1. KATILIMCI YÖNETİM (ÜST YÖNETİM)

**Amaç:** Ereğli'yle ilgili alınacak tüm karar ve uygulamalarda kaynağın asıl sahibi olarak gördüğümüz kent halkının katılımının sağlanması genel amaç olarak belirlenmiştir.

**Gerekçe:** Ereğli belediyesinin varlık sebebi halkın yerel nitelikteki ihtiyaçlarını karşılamak olarak belirlenmesinden hareketle yapılacak tüm hizmetlerde halkın istek ve görüşlerinin alınması gereklidir.

Bu amaçla önümüzdeki süreçte halkın istek ve beklentilerine cevap verebilme adına halkın diğer ihtiyaçlarını karşılamakla görevli diğer kuruluşlar ile işbirliği ve koordinasyon hedeflenmekte ayrıca halkın istek ve görüşlerinin belirlenmesinde anket ve diğer yöntemlerle katılımının etkinliği düşünülmektedir.

### Politikalar :

1. Kent konseyi çalışmalarının etkinliğinin artırılması
2. Halk meclislerinin oluşturulması
3. Kamuoyu ölçüm ve değerlendirme çalışmalarının yapılması
4. Mahalle sorunlarının tespiti ve çözüm yolları bulunması faaliyetleri
5. Halkımızın sorunları ile ilgili olarak her hafta Birim Müdürlerinin de katılacağı toplantının gerçekleştirilmesi
6. STK'larla işbirliği içerisinde olmak

## 2. ŞEHİR EKONOMİSİNİN GELİŞTİRİLMESİNE BELEDİYENİN YAPACAĞI KATKILAR

**Amaç:** Şehir ekonomisinin geliştirilmesine katkı ile halkın refah seviyesinin yükseltilmesi.

**Gerekçe:** Belediyeler kanunlarla verilen asli görevleri yanında genel manada kent ekonomisinin geliştirilmesine katkı sağlamakla görevlidirler. Ekonomisi gelişmiş olmayan kentlerde halka hizmet sunumunda güçleşmektedir.

Ekonomisinin gelişimi tam manasıyla gelişmemiş şehirlerde sosyal ve kültürel alanlardaki gelişmişlikte geride kalmaktadır. Bu nedenle Ereğli Belediyesi kent ekonomisinin hızla gelişimine katkı amacıyla sanayi ve ticaret sektörü temsilcileriyle ortak hareket ve her türlü kolaylığı sağlamayı hedeflemektedir.

### Politikalar :

1. Organize sanayi bölgesinin etkinliğinin artırılması bireysel gelişim düzeyinin yükseltilmesi
2. Yatırımlara uygun yer ve alt yapı çalışmaları
3. Ereğli kökenli yatırımcıların Ereğli'de yatırıma teşvik edilmesi
4. Yerel yatırımcı kapasite artırım çalışması
5. Şehrimize özgü ürünlerle ilgili yerel üreticinin bu ürünleri şehrimiz üzerinden geçmekte olan Devlet Karayolunun avantajını kullanmak sureti ile pazarlayabilmesine imkân hazırlamak
6. Ereğli de üretilen ürünlerin yurt içine ve yurt dışına pazarlayabilecek bir kooperatif organize etmek
7. Gıda toptancıları sitesi, plastik ambalaj imalatçıları sitesi vb. yerli toplu meslek siteleri kurmak
8. Büyük ölçekli yatırım yapabilecek yerli holdingler ve uluslar arası firmalar bulup bedava arsa tahsisi, alt yapı hazırlanması, bedava su teşvikleri vs. ile şehrimize uluslar arası boyutta özellikle emek yoğun sektörlerde yatırımcı getirmek

### 3. BELEDİYENİN MALİ YAPISI

**Amaç:** Şehir halkının yerel anlamdaki tüm ihtiyaçlarının karşılanabilmesi için gerekli mali seviyeye ulaşmak.

**Gerekçe:** Ereğli Belediyesi misyonu ve vizyonu çerçevesinde belirlediği yerel ihtiyaçların karşılanabilmesi için yeterli mali yapıya kavuşmayı hedeflemektedir. Kaynakları yerinde ve tasarruflu bir şekilde kullanmak temel hedeftir. Çünkü en büyük kaynak kaynağı doğru kullanmaktan geçer. Bununla birlikte geliri artırıcı giderleri kısıtlayıcı tedbirler düşünülmektedir. Yeterli hizmet verebilme noktasında tahakkuk ve tahsilatı artırmak gerekmektedir.

#### Politikalar :

1. Yerel kaynakların etkin şekilde temin edilmesi
2. Kaynakların verimli şekilde kullanılması
3. Yeni kaynaklar oluşturulması çalışmaları
4. Denk bütçe politikası
5. Personel giderlerinin yasal orana çekilmesi
6. Belediye ye ait arsalar üzerine kat karşılığı kurum imalatı yap-işlet-devret ve diğer yöntemlerle ticari bina geliri getirecek veya satılabilecek yapılar inşa etmek
7. İhmal edilen yasal gelir imkânlarının kullanılması
8. İhtiyaç fazlası hurda ve/veya ekonomik ömrünü doldurmuş makine, vasıta, alet, araç, arsa vb. değerlerin satılarak kaynak oluşturulması

### 4. ALT YAPI ÇALIŞMALARI

**Amaç:** Sağlıklı ve yaşanabilir bir şehirleşme amaçlanmaktadır.

**Gerekçe:** Her yönden sağlıklı ve yaşanabilir bir kent için alt yapının tamamlanmış olması gerekmektedir. Alt yapı tamamlanmadan yapılacak yer üstündeki tüm yatırımların kaynak israfına neden olduğu bilinmektedir. Bu nedenle Ereğli belediyesi önceliği alt yapıya vermektedir. Kent alt yapısı süratle tamamlanma noktasına yaklaşmaktadır. Merkezi idarece yapılan haberleşme ve elektrik gibi diğer alt yapı yatırımları ile ilgili olarak da diğer kurumlarla koordinasyon işbirliği içerisinde olmak hedeflenmektedir.

Alt yapısı tamamlanmayan kentlerin diğer konularda gelişmişliğinden bahsetmek mümkün değildir. Bu nedenle alt yapı çalışmaları Ereğli Belediyesinin olmazsa olmazlarındandır.

#### Politikalar :

1. Alt yapının tamamen ve süratle bitirilmesi
2. Alt Yapı Çalışmaları nedeni ile zorunlu ertelenen yol kaplama çalışmalarının hızlandırılması
3. Şantiyenin yeniden yapılandırılması
4. Planlanan yeni yolların açılması

## 5. İNSAN KAYNAKLARINDAN EN ÜST SEVİYEDE FAYDALANABİLME

**Amaç :** Ereğli Belediyesini yarınlara taşıyabilecek her yönden yeterli kapasiteye sahip personel yapısı temel hedefdir.

**Gerekçe :** Kurumun başarılı olabilmesi için en önemli unsur insan kaynaklarının etkin ve verimli kullanımudur. Hizmet içi üretime arz edilen kaynaklardan en önemlilerinden olan insan kaynağının eğitim ve verimliliğinin en üst düzeye çıkarılması amaçlanmaktadır. Fiziki ve mesleki becerilerin artırılarak insan kaynağından azami faydanın sağlanması gerekmektedir. Bu çerçevede çalışanların verimli ve disiplinli anlayışı içerisinde kuruma sahiplenme duygularının geliştirilmesi büyük önem arz etmektedir.

### Politikalar :

1. Eğitim çalışmaları
2. Hizmet Alımı Planlama Çalışmaları
3. Kurum içi aidiyet duygusunun geliştirilmesi
4. Personele yönelik sosyal aktivite oluşturulması
5. Çalışanların iç sosyal dayanışmasının sağlanması

## 6. İMAR İLE İLGİLİ ÇALIŞMALAR

**Amaç:** Şehrimizin fiziki mekanının sağlıklı ve konforlu yapıya kavuşturulması temel hedefimizdir.

**Gerekçe:** Şehrin düzenli ve modern bir kent anlayışı çerçevesinde yapılaşmasını sağlamak Belediyenin başlıca görevlerindedir, bu çerçevede Ereğli'de kent estetiğini bozucu unsurları olan ve şehircilik açısından uygun olmayan mekanların sağlıklılaştırılması yönünde ve şehrimizin günümüz şehircilik anlayışı ile bağdaşan bir şekilde yapılaşması için gerekli çabanın gösterilmesi gerekmektedir.

### Politikalar :

1. İlave ve Revizyon imar planının yapılması
2. 18. madde uygulamalarının yapılması
3. Kaçak yapılaşmanın önlenmesi
4. Planlanan yeni yolların açılması
5. Mevcut teknik ve sosyal donatı alanlarının uygulamaya açılmasının sağlanması
6. Koruma amaçlı imar planı çalışmaları
7. Kentimize Ait Verilerin Sayısal Ortama Aktarılması
8. Bazı Meslek Grupları için şehir dışında istihdam alanları oluşturmak
9. Şehir çevresindeki ve şehir içerisindeki standartlara uygun olmayan yapıların tasfiyesi
10. Ada / Site bazlı yapılaşmanın teşviki
11. Şehrimizde 90 dükkanlar olarak adlandırılan bölgenin "KENTSEL DÖNÜŞÜM PROJELERİ" kapsamında değerlendirilerek alt katının otopark üst donatılarının ise bedesten olarak değerlendirilmesinin sağlanması

12. Eski buğday pazarının “KENTSEL DÖNÜŞÜM PROJELERİ” kapsamında konut alanı olarak düzenlenmesi
13. Eski sanayi olarak adlandırılan bölgenin kapalı otopark ve iş merkezi olarak değerlendirilmesi
14. Uzun Çarşı bölgesinin aslına uygun olarak restorasyon çalışmalarının yapılması ve doğallığını bozmadan üzerinin kapatılmasının sağlanması

## 7. SOSYAL VE KÜLTÜREL ALANDAKİ UYGULAMALAR

**Amaç :** Toplumsal barış ve dayanışmanın geliştirilmesi temel amaçtır.

**Gerekçe :** Kent halkının refahı için toplumsal barış en önemli etkenlerdendir. Tüm kent halkına ortak paydanın aynı şehirde yaşama bilinci olduğu benimsenilerek farklılık arz eden sosyal özelliklerin en alt seviyeye indirilmesine yönelik çalışmalara ağırlık verilmelidir. Toplum arasında paylaşma olgusunun önemini artırılması hedeflenerek bu konuda belediye olarak yönlendirici politikalar üretilmelidir. Bu amaca yönelik olarak kültürel faaliyetler ile sosyal kaynaşmanın, ortak coşku ve heyecanının oluşturulması sağlanmaktadır. Bu bağlamda Ereğli Belediyesi sosyo ekonomik koşulları nedeniyle yeterli imkana sahip olmayan kitlelere yapmakta olduğu her türlü yardım faaliyetlerinin artarak devamı hedeflemekte bu konuda toplumun tüm kesimlerinin yapacağı katkılar noktasında öncelik ve koordine işlevini yerine getirmeyi en önemli görevleri arasında görmektedir.

### Politikalar :

1. Sosyal yardımlaşma konusunda belediyenin birleştirici rolü
2. Sürdürülen destek faaliyetlerinin artırılması çalışmaları.
3. Var olan kültürel etkinliklerin geliştirilmesi.
4. Yardıma muhtaç vatandaşlarımızın çocukları için sünnet şöleninin düzenlenmesi
5. Türk Sanat Müziği, Türk Halk Müziği, Türk Tasavvuf Musikisi, Folklor, Mehteran Takımı, Tiyatro gibi sosyal amaçlı ekiplerin oluşturulması
6. Milli şuurun geliştirilmesi için sürekli olarak Çanakkale'ye geziler düzenlenmesi
7. Hayır sahipleri ile ihtiyaç sahiplerini buluşturacak bir merkez oluşturmak
8. Yaşlı ve muhtaç insanlarımızın bakımlarının sağlıklı bir şekilde yapılabilmesi için yaşlı destek merkezinin kurulması
9. Ereğli'de yaşayan ihtiyaç sahibi yoksul vatandaşların yaşam kalitesinin yükseltilmesi ve yapılan yardımların onlara ulaştırılması amacıyla Ereğli Dayanışma ve İyileştirme Merkezi “EDİM” projesinin hayata geçirilmesi

## 8. BELEDİYENİN KURUMSALLAŞMASINA YAPILACAK KATKILAR

**Amaç :** Tüm birimlerle birlikte en üst düzeyde kurumsallaşmak temel hedeftir.

**Gerekçe :** Halkın yerel nitelikteki ihtiyaçlarını karşılamakla görevli olan Ereğli Belediyesinin etkin, üretken ve verimli bir kurumsal yapıya kavuşması gerekmektedir. Hizmetlerin en üst seviyede sunumu için etkin bir kurumsal yapı gereklidir. Gerek ülkemizdeki ve gerekse dünyadaki kurumsal alanlardaki gelişmeler bunu gerekli kılmaktadır.

## **Politikalar :**

1. Birimlerin birbirlerini tamamlayıcı şekilde topyekun kurumsallaştırılması.
2. Performans yönetimi .
3. Hedeflerle yönetim(Hedeflerin belirlenmesi).
4. Projeler geliştirilmesi.
5. Karar ve uygulamaların etkin yöntemlerle duyurulması.
6. Belediye yönetmeliklerinin oluşturulması
7. İdari ve Teknik personelin mesleki bilgi ve görgüsünü geliştirecek yurt içi ve yurt dışı geziler düzenlenmesi
8. Uluslar arası kuruluşlarla işbirliği ve uluslar arası destekli proje geliştirme müdürlüğü kurulması

## **9. KURUM İÇİN İLETİŞİM VE KOORDİNASYONUN EN ÜST SEVİYEYE ÇIKARILMASI**

**Amaç:** Kurumun başarısı için sağlıklı ve üst düzeyde bir iletişim temel hedefdir.

**Gerekçe:** Kurumun başarılı olabilmesi için kendi içerisinde ve dışarıda etkin bir iletişime ihtiyaç duyulmaktadır. Etkin ve verimli hizmet sunumu için gerek iç paydaşlarla gerekse dış paydaşlarla ortak hareket etmenin temel gereksinimlerinden en önemlisi sağlıklı bir iletişim yapısının oluşturulmasıdır. Sunulan hizmetlerin alıcısı durumunda olan kitleye çalışmaların zamanında ve doğru aktarılması hizmet alıcılarının bilinçlenmesini ve hizmetlere olumlu yaklaşımını sağlayacaktır. Bu nedenle Ereğli Belediyesi bundan sonraki süreçte var olan iletişim sistemini bu amaçlara yönelik olarak artırmak gerekmektedir.

## **Politikalar :**

1. Birimler arası koordinasyon ve iletişimi hızla geliştirmek.
2. Mevcut olan kurum içi internet ağ sisteminin etkin bir şekilde kullanımı.
3. Halkla ilişkilere öncelikli önem verilmesi.

## **10. ŞEHİR İÇİ ULAŞIM**

**Amaç:** Şehrimizde ulaşımı rahat, güvenli ve ekonomik bir şekilde sağlamak için gerekli çalışmaların Konya Büyükşehir Belediyesi ile işbirliği yapılarak yapılması hedeflenmektedir.

**Gerekçe:** Şehrin gelişimi için gerekli olan en önemli unsurlardan bir tanesi de sorunsuz ulaşımıdır. Ulaşım ile ilgili çalışmaları kentin yarınlarını düşünerek yapmak gerekmektedir. 5393 sayılı Belediye kanunu ve diğer kanunların Belediyelere verdiği trafikle ilgili yetkiler çerçevesinde trafikle ilgili düzenlemeleri yapmak her belediyenin temel görevidir. Bu düşüncelerle Ereğli Belediyesi Konya Büyükşehir Belediyesi ile işbirliği yaparak bu alandaki hedeflerini gerçekleştirecektir.

## **Politikalar :**

1. Şehir içi ulaşımın en verimli hale getirilmesi
2. Şehir içi akan ve duran trafiğinin düzenlenmesi
3. Çocuklar için trafik eğitim tesisleri yapılması
4. Toplu taşıma araçlarının koordinasyon ve düzenlenmesi.
5. Ulaşım ve trafikle ilgili Kurumlar arası diyalog ve koordinasyonun sağlanması.
6. Otopark alanlarının kazandırılması

## **11. EĞİTİM VE ÖĞRETİME YAPILACAK KATKILAR**

**Amaç:** Eğitim ve öğretiminin kalitesinin yükseltilmesi için her türlü desteğin sağlanması amaçlanmaktadır.

**Gerekçe:** Toplumsal gelişmenin en önemli unsurlarından biri de şüphesiz ki Eğitim ve Öğretim seviyesidir. Eğitim seviyesi düşük toplumlar her türlü tehlikeye açık toplumlardır. Eğitim ve öğretim kurumları açmak her ne kadar merkezi idarenin yetki ve sorumluluğunda ise de belediyelerde Kanunların verdiği yetki çerçevesinde eğitim kurumlarına destek olabilme durumundadır. Ereğli Belediyesi bu bilinçle eğitim ve öğretim kurumlarına destek olmayı bir görev kabul etmektedir. Önümüzdeki süreçte eğitim ve öğretime verilen destek artırılarak sürdürülecektir.

## **Politikalar :**

1. Fakülte bölümlerinin artırılarak eğitim kalitesinin artırım çalışmaları
2. Eğitim-Öğretim kurumlarının belediyenin karşılayabileceği ihtiyaçlarının belirlenmesi
3. Okul için arsa temini
4. Mesleki beceri kazandırma kursları
5. İhtiyaç sahibi öğrencilerin desteklenmesi
6. Başarılı öğrencilerin tatil ile ödüllendirilmesi
7. İlçemizde KPSS ve Yabancı Dil Sınavına katılacak olan adaylar için hazırlık Kursları açılması sağlanacaktır.
8. Bir Vakıf Üniversitesinin kurulması
9. Avrupa Birliği ve/veya Dünya Bankası destekli / kaynaklı eğitim projeleri geliştirmek ve uygulamak

## **12. ŞEHRİN MODERNİZASYONU İLE İLGİLİ HEDEF ÇALIŞMALAR**

**Amaç:** Dünyada ve ülkemizde hızlı gelişmelere paralel olarak şehrimizin daha modern ve göze hoş gelen bir yapıya sahip olması temel hedeflerimizdendir.

**Gerekçe:** Şehrin modernizasyonu açısından merkez dışında bulunması gereken meslek gruplarının uygun yerlerde ve belli noktalarda konuşlandırılması gerekmektedir. Yerel şartların yetersizliklerinden kaynaklanan, günümüz ulaşım teknolojisi ile bağdaşmayan bir görüntü çizen bazı ilkel taşıma araçlarının istihdam kaydına yol açmaksızın tasfiyesine yönelik çalışmalar hızlandırılacaktır. Bazı özel durumları olan meslek gruplarının belli noktalarda toplanmaları gerekmektedir.

## **Politikalar :**

1. Bazı meslek grupları için şehir dışında istihdam oluşturmak
2. Şehir çevresindeki ve şehir içerisindeki standartlara uygun olmayan yapıların tasfiyesi
3. Özellikle şehir girişinde ve merkezinde şehri temsil eden yapıların geliştirilmesi
4. Restorasyon projeleri
5. Çevre ve meydan düzenlemeleri
6. Sosyal donatıları farklı bölgelere yayarak yeni cazibe alanları oluşturmak ve şehri çok merkezli bir yapıya yönlendirmek
7. İlçemizin çeşitli yerlerinde oluşabilecek kazaların önüne geçebilmek ve sağlıklı bir trafik akışının sağlanabilmesi için kavşak projelerinin hayata geçirilmesinin sağlanması
8. Şehrin ihtiyaç duyulan yerlerinde yaşlı ve engelli vatandaşlarımızın da kullanabilecekleri yaya üst geçitlerinin yapılması
9. Teknik olarak yapılması mümkün yollarda bisiklet yollarının yapılmasının sağlanması
10. Şehrimize yakışır yeni kapalı semt pazarların yapılmasının sağlanması
11. Mevcut hayvan pazarının standartlara uygun hale getirilerek rehabilite edilmesinin sağlanması
12. Kültürel miraslarımıza sahip çıkarak başta kervan saray olmak üzere çeşitli tarihi binalarımızın restore edilmesi ve fonksiyonel kullanımlarının sağlanması

## **13. ÇEVRE BİLİNCİ VE ÇEVRE KÜLTÜRÜNÜN GELİŞTİRİLMESİ**

**Amaç:** Sağlıklı ve yaşanabilir bir kent için çevre bilincini ve çevre kültürünü geliştirmek hedeflenmektedir.

**Gerekçe:** Doğa ile barışık sağlıklı bir kentleşme için çevre çalışmaları büyük önem taşımaktadır. Çevre dostu Doğalgaz Ereğli'miz için büyük bir şanstır. Bu şansı çok iyi kullanmalı ve değerlendirmeliyiz. Yakın geçmişe kadar şehrimiz ile birlikte anılan zengin yeşil dokunun tekrar oluşturulabilmesi temel hedeflerimizdendir. Ereğli'nin ekolojik dengesi ile doğrudan ilgili olan Akgöl'ün eski tabii zenginliğine kavuşturulması için yerel, ulusal ve hatta Uluslararası bazda yapılan ve yapılacak çalışmaların etkinliğin artırılarak bir an evvel sonuçlandırılması gerekmektedir. Yaşanabilir bir çevre oluşturulurken bunun yaşatılması için en önemli unsurun insan faktörü olduğu muhakkaktır. Bu nedenle Kent halkının çevre bilincinin geliştirilmesi ve yapılan yatırımlara sahip çıkma duyarlılığının oluşturulması hayati önem taşımaktadır. Bu bağlamda kent halkını çevreye duyarlı olma konusunda eğitici bir takım yöntemler geliştirilmeli ve uygulamaya konulmalıdır.

## **Politikalar :**

1. Halkın doğalgaz kullanımını konusunda teşvik edilmesi
2. Çevreyi olumsuz yönde etkileyen enerji atıklarının kontrol altına alınması
3. Akgöl'ün eski potansiyeline kavuşturulması çalışmaları
4. Çevreye duyarlı toplum konusunda eğitici faaliyetler.
5. Mevcut yeşil alanların bakımı yeni yeşil alanların oluşturulması
6. Şehrimizin daha yeşil bir dokuya kavuşturulması için fidan dikilmesi



7. Avrupa Birliđi ve/veya Dünya Bankasının desteklediđi ve/veya finanse ettiđi türde çevre projeleri geliřtirmek ve uygulamak
8. İlçemiz için büyük bir önem arz eden İvriz sulaması borulu sulama řebekesi projesinin hayata geçirilmesi
9. Bařta yeleđir deresi olmak üzere çeřitli dere yataklarının ıřlah çalıřmalarının yaptırılarak yeřil dokuya kazanmasının sađlanması
10. Eski İvriz Öğretmen Okulunun arazisi olan bölgede içerisinde çeřitli sosyal donatıların bulunduđu bir tematik park projesinin hazırlanarak yapımının sađlanması

## 14. TARIM VE HAYVANCILIĐIN GELİŐTİRİLMESİNE YÖNELİK ÇALIŐMALAR

**Amaç:** Halkımızın büyük bir çođunluđunun öncelikli geçim kaynađı olan tarım ve hayvancılıđın günümüz teknolojisine uygun olarak daha modern bir yapıya kavuřturulması için her türlü desteđin sađlanması temel hedeflerimizdendir.

**Gerekçe:** Şehrimizde halkın geçim kaynađı öncelikli olarak tarım ve hayvancılık sektörüne dayanmaktadır. Şehrimiz özellikle süt ve süt ürünleri sektöründe zengin bir potansiyele sahiptir. Bu potansiyelin daha da geliřtirilmesi halinde şehrimizin adının bu ürünlere dayalı ülke genelinde öne çıkmıř markalarla birlikte anılacađı muhakkaktır. Bu nedenle bu sektör desteklenmeli ve teřvik edilmelidir. Şehrimiz bunun yanında zengin bir tarımsal ürün potansiyeline ve çeřitliliđine sahiptir. Ancak son yıllarda ki bölgemizde görülen kuraklık bu sektörü olumsuz yönde etkilemiřtir. Özellikle ürün seçimi, su kullanımı açasından dođru tarım politikası belirlenmesine katkı sađlanmalı, halkımız bu konuda dođru yönlendirilmelidir.

### Politikalar :

1. Süt endüstrisi ile ilgili sanayicilerin desteklenmesi faaliyetleri
2. Yöresel faaliyetler aracılıđı ile tarım ve hayvancılık ürünlerinin rekabet edilebilir ölçekte ülke gündemine tařınması
3. Özellikle et ve süt üreticiliđi yapan aile iřletmelerinin faaliyet sahalarının daha sađlıklı ve rantabl ortamlara tařınabilmesi faaliyetleri
4. Tarımla Uđrařan Kesimi Dođru Yönlendirici Faaliyetlere Katkı Sađlanması
5. Organik tarım faaliyetlerinin artırılabilmesi için çeřitli AR-GE faaliyetlerinin yapılmasının sađlanması
6. Tarımsal ve hayvancılık faaliyetlerine yönelik bir tarım ve hayvancılık organize sanayi bölgesinin oluřturulmasının sađlanması

## 15. EREĐLİ İLE ÖZDEŐLEŐMİŐ ÜRÜNLER İLE İLGİLİ TÜRKİYE ÇAPINDA MARKALAŐMA FAALİYETLERİ

**Amaç:** Şehrimizde yetiřen özel ürünlerin adlarının Eređli ile birlikte Türkiye gündemine tařınması hedeflenmektedir.

**Gerekçe:** Şehrimiz tarım ve hayvancılık için geniř alanlara sahiptir. Bu alanlarda ülkenin çeřitli yerlerinde yetiřtirilebilen birçok ürünün yetiřtirilebiliyor olması yanında bir takım özel ürünlere yetiřtirilmektedir. Örneđin beyaz kiraz siyah havuç gibi ürünler iklim ve toprak yapısı özelliklerine bađlı olarak şehrimiz dıřında çok az yerde çok az miktarlarda yetiřtirilebilmektedir. Bu ürünler besin olarak tüketilmeleri yanında bir takım sınaı ürünlerin ham maddesi olarak da kullanılmaktadır.

Bunun yanında şehrimizde yapılan kırmızı et üretimi de Türkiye piyasasında en fazla tercih edilir nitelikleri taşımaktadır. Yine bunların yanında şehrimiz kendine has özel dokusu itibarıyla yarış atı yetiştiriciliğine merkez olabilecek bir potansiyele sahiptir. Bu konuların biri ya da tamamı ile şehrin adının ülke gündemine taşınması çalışmalarına hız verilmeli bu konuda somut adımlar atılmalıdır. Her yıl düzenlenen ve geleneksel hale getirilen beyaz kiraz festivalinin ülke genelinde daha fazla gündem oluşturması için çalışmalar arttırılmalıdır.

### **Politikalar :**

1. Ürünlerin ülke gündemine taşınması
2. Marka ve sembol oluşturulması

## **16. EREĞLİ'NİN DOĞAL, TARİHİ VE KÜLTÜREL ZENGİNLİKLERİNİN TANITILMASI FAALİYETLERİ**

**Amaç:** Ereğli'mizin zengin doğal, kültürel tarihi potansiyelini ön plana çıkarmak hedeflenmektedir.

**Gerekçe:** Şehrimiz coğrafi konum olarak birçok önemli yerleşim merkezinin kavşak noktasıdır. Ülkenin en nitelikli su kaynaklarından birinin havzasını kurmuştur. Bu nitelikli su ile iklim özelliğinin birleşmesinden dolayı tarih boyunca cazip şehirleşme merkezi olarak kullanılmıştır. Dolayısıyla şehrimiz bu eski şehirleşme geleneğine bağlı olarak zengin tarihi ve kültürel kaynaklara sahiptir. Bunun en belirgin göstergesi başta ilk tarım anıtı olan İvriz kaya anıtıdır. Bunun yanında Roma Selçuklu Osmanlı dönemlerine ait tarihi eserlerimiz mevcuttur. Bu zenginliklerimizin uygun çevre şartları ile sergilenmesi ve ziyaretçilerin en uygun ortamlarda ulaşımının sağlanmasının tanıtım adına çok daha faydalı olacağı düşünülmektedir. Bunun yanında kardeş şehir ilişkisi nedeni ile karşılıklı yapılan ziyaretlerde tarihi ve kültürel zenginliklerimizin tanıtımı ön plana çıkarılmalıdır. Ereğli belediyesi önümüzdeki süreçte bu zenginliklerimizin tanıtılması noktasında en üst seviyede çalışmalarına yoğunluk kazandıracaktır.

### **Politikalar :**

1. Bilinen ve bilinmeyen tarihi ve kültürel zenginliklerimizin belirlenmesi:
2. Tarihi zenginliklerimizin çevresindeki fiziki yapının ıslahı
3. Mevcut tarihi zenginliklerimizin tanıtılması çalışmaları

## **17. GENÇLİK, KADIN VE SPORA YÖNELİK FAALİYETLER**

**Amaç:** Kadının toplumda söz sahibi olması için faaliyetlerde bulunmak, gençlerimizin sağlıklı vücutlara sahip olmaları için eğitici ve sportif faaliyetlere ağırlık vermek ve bu konuda destek olmak temel hedeflerimizdendir.

**Gerekçe:** Ülkemizde olduğu gibi şehrimizde de nüfusun büyük bir kısmını genç nüfus oluşturmaktadır. Bu genç nüfusun önemli bir kısmı örgün eğitimini tamamlamış olmasına rağmen çalışma hayatı dışında bulunmaktadır. Bu durum ülke gerçeği ile birlikte şehrimizin de gerçeğidir. Bu geniş ve dinamik kesimin şehrimiz ve ülke geleceğine hazırlanabilmesi için eğitici, öğretici ve sportif faaliyetlere yönlendirilmesi gerektiği inancını taşımaktayız. Öğrenci konumunda olan gençliğin her alanda kendisini çağın gerektiği şekilde yetiştirmesi ülke gerçeği açısından büyük önem taşımaktadır. Öğrenim ve iş hayatı dışında kalan genç kesimin bir takım boş ve marjinal alışkanlıklar dışında kişisel bir takım gelişimlerine katkı sağlamayı ayrıca kadınların gerek boş vakitlerini değerlendirebilecekleri gerekse birtakım çalışmalarını sergilemeleri konusunda girişimler yapmayı Belediyemizin sosyal bir görevi olarak

görmekteyiz böylece kadınlar kendilerine güven kazanarak toplumda söz sahibi olabileceklerdir.

### **Politikalar :**

1. Çocukların ve gençlerin spora teşvik edilmesi
2. Yeni sportif alanlar oluşturulması
3. Kültür ve Spor Merkezinde çeşitli branşlar da eğitim ve spor faaliyetlerini geliştirmek
4. İçerisinde her türlü sosyal donatıların bulunduğu kadınlar lokalinin yapılmasının sağlanması
5. Kadınların sosyal hayat içerisinde daha etkin rol almalarını sağlayacak çeşitli meslek kazandırma kurslarının düzenlenmesi
6. Kadınlara ve gençlere kazandırılan mesleklerinin icrasının sağlanabilmesi için çeşitli kariyer yönlendirme faaliyetlerinin yapılarak danışmanlık hizmetlerinin verilmesinin sağlanması
7. Gençlerimizin vizyonunun genişlemesini sağlayacak çeşitli sosyal ve kültürel faaliyet yapılmasının sağlanması
8. Gençlerimizin zararlı alışkanlıklardan uzak kalmasını sağlayacak gençlik merkezlerinin kurularak faaliyete geçmesinin sağlanması

# 19. STRATEJİK PLANLAMA ALANLARI İLE İLGİLİ HEDEF VE PROJELER

## 1. Katılımcı Yönetim(Üst Yönetim)

### 1.1 Kent Konseyi çalışmalarının etkinliğinin artırılması

HEDEFLER	YIL	PERFORMANS KRİTERİ
<b>Kent Konseyinde Görev Alacak Üyelerin Belirlenmesi</b> <ul style="list-style-type: none"><li>• Meclis Üyesi Görevlilerin Belirlenmesi</li><li>• Belediye Birimlerinden Görevlilerin Belirlenmesi</li><li>• Görev Dağılımının Yapılması</li></ul>	1 Kere/Yıl	Toplantı sayısı ve katılan davetli

### 1.2 Halk Meclislerinin oluşturulması

HEDEFLER	YIL	PERFORMANS KRİTERİ
<b>a) Meclislerin Oluşturulması</b> <ul style="list-style-type: none"><li>• Çocuk Meclisi</li><li>• Gençlik Meclisi</li><li>• Kadınlar Meclisi</li></ul>	2015 'den itibaren	Toplantı sayısı Katılan Davetli
<b>b) Meclis Yönetmeliklerin Oluşturulması</b>	2015-2016	Süresinde Tamamlanması
<b>c) Sekreteryaasının Oluşturulması</b>	2015-2016	Süresinde Oluşturulması

### 1.3 Kamuoyu ölçüm ve değerlendirme çalışmalarının yapılması.

HEDEFLER	YIL	PERFORMANS KRİTERİ
Kamuoyu yoklaması	1 Kere/Yıl	Yapılması ve Katılımcı Sayısı

### 1.4 Mahalle sorunlarının tespiti ve çözüm yolları bulunması faaliyetleri.

HEDEFLER	YIL	PERFORMANS KRİTERİ
<b>a) Mahalle Muhtarlarıyla Toplantılar tertip Edilmesi.</b>	2 Kere/Yıl	Yapılması
<b>b) Sorunların Yerinde Tespit Edilmesi</b>	2 Kere/Yıl	Yapılması
<b>c) Her Mahallede Toplantılarının Tertip Edilmesi.</b>	Her mahallede 1 defa	Yapılması

## 1.5 Halkımızın sorunları ile ilgili olarak haftalık toplantı yapılması

HEDEFLER	YIL	PERFORMANS KRİTERİ
Halkımızın sorunları ile ilgili olarak her hafta Birim Müdürlerinin de katılacağı toplantının gerçekleştirilmesi	Her Hafta	Yapılması

## 1.6 Sivil Toplum Kuruluşları ile işbirliği içerisinde olmak

HEDEFLER	YIL	PERFORMANS KRİTERİ
Konu ile ilgili toplantılar tertip edilmesi	İhtiyaca göre	Yapılması

## 2. Şehir Ekonomisinin Gelişmesine Belediyenin Yapacağı Katkılar

### 2.1 Organize Sanayi Bölgesinin etkinliğinin artırılması bireysel gelişim düzeyinin yükseltilmesi

HEDEFLER	YIL	PERFORMANS KRİTERİ
a) Belediye teknik Elemanlarının danışman desteği	Sürekli	Oluşturulması-Devamlılık
b) Belediye imkânlarının Kullanımı ile Organize Sanayi Hakkında Sektörün Bilgilendirilmesi	Sürekli	Oluşturulması

### 2.2 Yatırımlara uygun yerlerin alt yapı çalışması.

HEDEFLER	YIL	PERFORMANS KRİTERİ
Organize sanayi bölgesinin alt yapısının tamamlanma projesine destek olunması	Sürekli	Kısa sürede tamamlanması

### 2.3 Ereğli kökenli işadamlarının Ereğli'de yatırıma teşvik edilmesi

HEDEFLER	YIL	PERFORMANS KRİTERİ
a) Ereğlili yatırımcılara ait bilgilerin toplanarak şehir gücü bilgi tabanının oluşturulması	2015	Tamamlanması
b) Ereğli dernekleriyle aktif hat oluşturulması	2015	Oluşturulması

### 2.4 Yerel Yatırımcı kapasite artırım çalışması

HEDEFLER	YIL	PERFORMANS KRİTERİ
a) Yatırımcı Ulaşım yol ve diğer alt yapı problem tespiti	2015	Değerlendirme
b) Yol ve su alt yapısı eksikliklerinin giderilmesi	2015-2018	Tamamlanması

## 2.5 Şehrimizde üretilen ürünleri pazarlamak amacı ile kooperatif kurmak

HEDEFLER	YIL	PERFORMANS KRİTERİ
a) Kooperatif için alt yapı çalışmaları	2015	Yapılması
b) Kooperatifin hayata geçirilmesi	2014-2016	Gerçekleştirilmesi

## 2.6 Toplu Meslek siteleri kurmak

HEDEFLER	YIL	PERFORMANS KRİTERİ
a) Yer belirleme çalışmaları	2015	Yapılması
b) Bölge oluşturulması	2016 dan itibaren	Yapılması

## 2.7 Şehrimize yatırımcıların teşvik edilmesi

HEDEFLER	YIL	PERFORMANS KRİTERİ
Çalışmaların başlatılması	2014 den itibaren	Gerçekleştirilmesi

## 2.8 Modern Kent Merkezi kurmak

HEDEFLER	YIL	PERFORMANS KRİTERİ
Belirlenen bölgede modern kent merkezi oluşturmak	2014-2018	Gerçekleştirilmesi

## 3. Belediye Mali Yapısı

### 3.1 Yerel Kaynakların etkin temini

HEDEFLER	YIL	PERFORMANS KRİTERİ
a) Tahakkuk kayıplarının azaltılması	Her Yıl Enflasyon+ % 5 artış	Oran
b) Tahsilât oranlarının artırılması	Her Yıl % 3 Artış ( % 90'a Ulaşınca Kadar)	Oran
c) Tahakkuk ve tahsilatın tam otomasyona geçirilmesi	2015	Tamamlanması

### 3.2 Kaynakların verimli kullanımı

HEDEFLER	YIL	PERFORMANS KRİTERİ
Yapılacak işlerin mali ve sosyal analizlerinin yapılması	Her Yatırım/Yıl	Yapılması

### 3.3 Yeni kaynakların oluşturulması.

HEDEFLER	YIL	PERFORMANS KRİTERİ
Yeni Belediye Kanunu'nun verdiği yetkilerle alternatif gelir kaynakları oluşturulması	Her Yıl	Yapılması

### 3.4 Denk bütçe politikası.

HEDEFLER	YIL	PERFORMANS KRİTERİ
Gelir-Gider dengesinin sağlanması	5 yıl (2014–2018) % 100	Oranı

### 3.5 Personel giderlerinin yasal orana çekilmesi

HEDEFLER	YIL	PERFORMANS KRİTERİ
a) Personel giderlerinin gelire oranının yasal orana çekilmesi	5 yıl / % 30	Oranı

### 3.6 Belediye ye ticari gelir getirecek yapılar inşa etmek

HEDEFLER	YIL	PERFORMANS KRİTERİ
a) Arsaların tespiti	2014	Gerçekleştirilmesi
b) Yapıların inşası	2015 – 2018	Gerçekleştirilmesi

### 3.7 Yasal gelir imkânlarının kullanılması

HEDEFLER	YIL	PERFORMANS KRİTERİ
a) Yasal gelirlerin tespiti	2014	Yapılması
b) Yasal gelirlerin tahsili	2014 – 2018	Yapılması

### 3.8 Ekonomik ömrünü tamamlamış makine, vasıta, araç vb. değerlerin satılması

HEDEFLER	YIL	PERFORMANS KRİTERİ
a) Konu ile ilgili alt yapı hazırlıkları	2014	Gerçekleştirilmesi
b) Satışların yapılması	2014 – 2018	Yapılması

#### 4. Alt Yapı Çalışmaları

4.1 Altyapının Konya Büyükşehir Belediyesi Sorumluluğuna giren çalışmaların Büyükşehir Belediyesi ile görüşülerek tamamen ve süratle bitirilmesinin sağlanması

HEDEFLER	YIL	PERFORMANS KRİTERİ
a)Kanalizasyon yapımının devam etmesinin sağlanması	Sürekli	Yapılması
b)Su şebekesindeki pik borunun değiştirilmesinin sağlanması	2014-2018	Tamamlanması
c)Su ve kanalizasyon arızalarının giderilmesinin sağlanması	Sürekli	Yapılması
d Yağmur suyu drenaj hattının yapılmasının sağlanması	2014-2018	Yapılması
e) Doğal gaz çalışmalarının tamamlanması	2014-2018	Süresinde Tamamlanması

4.2 Alt yapı çalışmaları nedeni ile zorunlu ertelenen yol kaplama çalışmalarının hızlandırılması

HEDEFLER	YIL	PERFORMANS KRİTERİ
a) Yol bakım ve onarımının yapılması	Sürekli	Yapılması
b)Asfalt kaplama yapılması	Sürekli	Yapılması

4.3 Şantiyenin yeniden yapılandırılması

HEDEFLER	YIL	PERFORMANS KRİTERİ
a) Şantiyenin atölye kısmının sanayiye yakın bir bölgeye Taşınması	2014-2018	Taşınması
b) İş makinelerinin bakım ve onarımını en az süreye indirmek	Sürekli	Yapılması
c) Kilitli parke taşı üretimi Bordür Yağmur oluğu	Sürekli Üretilmesi	Yeterli Derecede Üretim Yapılması

4.4 Planlanan yeni yolların açılması

HEDEFLER	YIL	PERFORMANS KRİTERİ
a) Çevre yolunun açılarak şehir trafiğini rahatlatmak	2014-2018	Yapılması
b) Dar yolların genişletilmesini sağlamak	Sürekli	Yapılması



## 5. İnsan Kaynaklarından En Üst Seviyede Faydalanabilme

### 5.1 Eğitim çalışmaları

HEDEFLER	YIL	PERFORMANS KRİTERİ
a) Personelin yaptığı işte verimini artırıcı eğitim	Her Yıl	Veri Değerlendirmesi
b) Mesleki ve teknik gelişimi sağlayıcı eğitim	Sürekli	Veri Değerlendirmesi
c) Personelin mesleki emsallerinin bir arada bulunduğu ortak mekanlarda yapılan seminer fuar ve kurs faaliyetlerine gönderilerek bilgi ve becerilerinin artırılması	Sürekli	Değerlendirme
d) Personel Hizmet Çizelgelerinin oluşturulması	2014	Oluşturulması
e) Bireysel yetenek ve kariyer envanteri çıkarılması	2014	Oluşturulması

### 5.2 Hizmet alımı planlama çalışmaları

HEDEFLER	YIL	PERFORMANS KRİTERİ
a) İstihdam durumu ihtiyaç tespiti	Her Yıl	Raporlandırma
b) İstenilen uzmanlık ve insan kaynağı kriterleri tespiti	Her Yıl	Değerlendirme
c) Süreç bitim çalışmaları	Her Yıl	Verim maliyet analizi

### 5.3 Kurumsal aidiyet duygusunun geliştirilmesi

HEDEFLER	YIL	PERFORMANS KRİTERİ
a) Duvar gazetesi- sanal gazete çıkararak personelin iç iletişiminin sağlanması	2014	Görevlendirme-Sonuç Alma Değerlendirmesi
b) Ölüm,doğum vb. personel ve yakınlarına ait özel durumların güncel olarak yayımı ile karşılıklı duyarlılığın oluşturulması	Sürekli	Yıllık raporlama
c) Mizahi ve yerel renkler köşesinin oluşturulması	Aylık	Periyodik yayın
d) Kurumsal hafıza oluşturmak geçmişteki kurum Çalışanlarının portrelerini oluşturmak	Aylık	Periyodik yayın

### 5.4 Personele yönelik sosyal aktivite oluşturulması

HEDEFLER	YIL	PERFORMANS KRİTERİ
a) Gezi düzenleme	Her yıl	Toplu katılım
b) Geleneksel belediye günü	2014'den itibaren	Organize edilmesi

## 5.5 Çalışanların iç sosyal dayanışmasının sağlanması

HEDEFLER	YIL	PERFORMANS KRİTERİ
a) Yardım fonu oluşturulması	2014	Tamamlanması
b) Sosyal Tesislerden personeli yararlandırma	Sürekli	Organize Edilmesi

## 6. İmar ile İlgili Çalışmalar

### 6.1 İlave ve Revizyon imar planının yapılması

HEDEFLER	YIL	PERFORMANS KRİTERİ
Plan yapımı	2014 – 2018 Yılı (İhtiyaçlar Doğrultusunda)	Yapılması

### 6.2 18. madde uygulamalarının yapılması

HEDEFLER	YIL	PERFORMANS KRİTERİ
18. madde uygulamalarının yapılması	Her Yıl	Yapılması

### 6.3 Kaçak yapılaşmanın önlenmesi

HEDEFLER	YIL	PERFORMANS KRİTERİ
Denetimlerin yapılması	Sürekli	Yapılması

### 6.4 Planlanan yeni yolların açılması

HEDEFLER	YIL	PERFORMANS KRİTERİ
a) Çevre yolunun açılarak şehir trafiğinin rahatlatılması	2014 - 2018 Yılları	Yapılması
b) Dar yolların genişletilmesini sağlamak	Sürekli	Yapılması

### 6.5 Mevcut teknik ve sosyal donatı alanlarının uygulamaya açılmasının sağlanması

HEDEFLER	YIL	PERFORMANS KRİTERİ
İmar programı çerçevesinde kamulaştırma yapılması ve imar uygulamaları ile söz konusu alanlarda mülkiyet problemlerinin giderilmesi	Her Yıl	Yapılması

## 6.6 Koruma amaçlı imar planı çalışmaları

HEDEFLER	YIL	PERFORMANS KRİTERİ
III. Derece Arkeolojik Sit ve Sit Kentsel Sit alanlarında koruma amaçlı imar planının yapılması	2014 – 2018 Yılı	Yapılması

## 6.7 Kentimize ait verilerin sayısal ortama aktarılması

HEDEFLER	YIL	PERFORMANS KRİTERİ
a) Numarataj bilgilerinin Konya Büyükşehir Belediyesi ile Görüşülerek sayısal ortama Aktarım çalışmalarının devamının Sağlanması	2014 - 2018	Yapılması
b) Kent bilgi sisteminin kurulması	2014 - 2018	Yapılması

## 6.8 Bazı meslek grupları için şehir dışında istihdam alanları oluşturmak

HEDEFLER	YIL	PERFORMANS KRİTERİ
a) Şehrin içerisinde görüntü kirliliği oluşturan hurdacıların, inşaat malzemecilerinin şehir dışında uygun bir alana taşınması	2014 – 2018 Yılı	Yapılması
c) Küçük imalathanelere yer ayrılarak şehir dışına taşınması	2014 – 2018 Yılı	Yapılması

## 6.9 Şehir çevresindeki ve şehir içerisindeki standartlara uygun olmayan yapıların tasfiyesi

HEDEFLER	YIL	PERFORMANS KRİTERİ
a) Ekonomik ömrünü bitirmiş ve tehlike arz eden yapıların yıkımlarının sağlanması	Her Yıl	Yapılması
b) Geliştirilecek olan planlama kararları ile bu yapıların bulunduğu bölgelerin gelişmesini sağlamak	Her Yıl	Yapılması

## 6.10 Ada/Site bazlı yapılaşmanın teşviki

HEDEFLER	YIL	PERFORMANS KRİTERİ
a) Yerlerin tespit edilmesi	2014	Yapılması
b) Yapılaşmanın teşvik edilmesi	Sürekli	Yapılması

## 6.11 Kentsel dönüşüm projeleri

HEDEFLER	YIL	PERFORMANS KRİTERİ
a) Şehrimizde 90 dükkanlar alt katının otopark üst donatılarının bedesten olarak değerlendirilme çalışmaları	2015-2018 yılı	Yapılması

b ) Eski buğday pazarının Konut alanı olarak düzenlenmesi	2015-2018 yılı	Yapılması
c ) Eski sanayi olarak adlandırılan bölgenin kapalı otopark ve iş merkezi olarak değerlendirilmesi	2015-2018 yılı	Yapılması
d ) Uzun Çarşı bölgesinin aslına uygun olarak restorasyon çalışmalarının yapılması ve doğallığını bozmadan üzerinin kapatılmasının sağlanması	2015-2018 yılı	Yapılması

## 7. Sosyal ve Kültürel Alandaki Uygulamalar

### 7.1 Sosyal yardımlaşma konusunda belediyenin birleştirici rolü

HEDEFLER	YIL	PERFORMANS KRİTERİ
a) Mevcut Yardım haritasının çıkarılması	2014	Tamamlanması
b) Halk ihtiyacının Yoğunlaştığı dalların ve ihtiyaç sahipleri haritasının çıkarılması	2015	Tamamlanması
c) Sosyo ekonomik açıdan güçlü kesimlerin olası yardımlarının cesaretlendirilmesini sağlayıcı etkinlikler	Her Yıl	Tamamlanması

### 7.2 Sürdürülen destek faaliyetlerinin artırılma çalışmaları

HEDEFLER	YIL	PERFORMANS KRİTERİ
a) Aş ocağı yardım kapasitesinin tespiti ve genişleme imkanının Öngörülmesi	Her Yıl	Değerlendirme
b) İftar çadırının sayısının artırılması	2014–2018	2. Merkez oluşturulması
c) Yardım Bilgi Merkezi Projesi	2015	Oluşturulması
d) Giysi yardımı	Sürekli	Yapılması
e) Yakacak yardımı	Sürekli	Yapılması
f) Yemek yardımı	Sürekli	Yapılması

### 7.3 Kültür etkinliklerinin geliştirilmesi

HEDEFLER	YIL	PERFORMANS KRİTERİ
a) Geleneksel kiraz festivalinin ulusal gündeme taşıma çalışması	Her Yıl	Yazılı ve görüntülü medya taraması
b) Belediyemizin kardeş şehir ilişkisinin geliştirilmesi	Sürekli	İrtibat
c) Özel gün etkinlikleri	Her Yıl	Yapılması

#### 7.4 Sünnet şöeni

HEDEFLER	YIL	PERFORMANS KRİTERİ
Yardıma muhtaç vatandaşlarımızın çocukları için sünnet şöenin düzenlenmesi	Her Yıl	Yapılması

#### 7.5 Sosyal ve Kültürel amaçlı ekiplerin kurulması

HEDEFLER	YIL	PERFORMANS KRİTERİ
TSM, THM, TTM, Folklor, Mehteran Takımı ve Tiyatro gibi sosyal ve kültürel amaçlı ekiplerin oluşturulması	2014 – 2018 Yılları	Yapılması

#### 7.6 Milli şuurun geliştirilmesi

HEDEFLER	YIL	PERFORMANS KRİTERİ
Milli şuurun geliştirilmesi için sürekli olarak Çanakkale'ye geziler düzenlemesi	Her Yıl	Yapılması

#### 7.7 Hayır sahipleri ile ihtiyaç sahiplerini buluşturacak bir merkez oluşturmak

HEDEFLER	YIL	PERFORMANS KRİTERİ
Çalışmaların başlatılması ve devamı	2014 – 2018 Yılları	Yapılması

#### 7.8 Yaşlı ve muhtaç insanlarımızın bakımlarının sağlıklı bir şekilde yapılabilmesi için yaşlı destek merkezinin kurulması

HEDEFLER	YIL	PERFORMANS KRİTERİ
Çalışmaların başlatılması ve devamı	2014 – 2018 Yılları	Yapılması

#### 7.9 Ereğli'de yaşayan ihtiyaç sahibi yoksul vatandaşların yaşam kalitesinin yükseltilmesi ve yapılan yardımların onlara ulaştırılması amacıyla Ereğli Dayanışma ve İyileştirme Merkezi "EDİM" projesinin hayata geçirilmesi

HEDEFLER	YIL	PERFORMANS KRİTERİ
Çalışmaların başlatılması ve devamı	2014 – 2018 Yılları	Yapılması

## 8. Belediyenin Kurumsallaşmasına Yapılacak Katkılar

### 8.1 Birimlerin birbirini tamamlayıcı şekilde topyekun kurumsallaştırılması

HEDEFLER	YIL	PERFORMANS KRİTERİ
Birimler arası koordinasyon ve işbirliği çerçevesinde hareket edilmesi	Sürekli	Yapılması

### 8.2 Performans yönetimi

HEDEFLER	YIL	PERFORMANS KRİTERİ
a) Birimlerin performansı	1 Kere/Yıl	Değerlendirilmesi
b) Çalışanların performansı		
c) Kurumun performansı		

### 8.3 Hedeflerle yönetim (Hedeflerin Belirlenmesi)

HEDEFLER	YIL	PERFORMANS KRİTERİ
a) Tüm birimlerin hedeflerini belirlemesi	2014 ve devamı	Yapılması
b) Belediye hedeflerinin belirlenmesi		
c) Dönem sonu değerlendirme		

### 8.4 Projeler geliştirilmesi

HEDEFLER	YIL	PERFORMANS KRİTERİ
Proje ekibinin kurulması	2014 – 2018	Sayısı

### 8.5 Karar ve uygulamaların etkin yöntemlerle duyurulması.

HEDEFLER	YIL	PERFORMANS KRİTERİ
a) Meclis toplantı ve kararlarının çeşitli ve etkin yöntemlerle halka duyurulması	Meclis Toplantı Sayısı/Yıl	Sayısı
b) Her türlü ihalelerin duyurulması	İhale Sayısı/Yıl	Sayısı
c) Belediye Çalışmaları ile İlgili Dergi çıkarılması	3 defa / Yıl	Sayısı
d) Bilgi edinme başvurularının cevaplandırılması	% 100	Oranı

## 8.6 Belediye yönetmeliklerinin oluşturulması

HEDEFLER	YIL	PERFORMANS KRİTERİ
a) Birim yönetmeliklerinin hazırlanmasında görev alacak meclis üyelerinin belirlenmesi	2014	Belirlenmesi
b) Daire amirlerinin belirlenmesi	2014	Belirlenmesi
c) Yönetmeliklerin oluşturulması	2014 - 2018	Yönetmeliklerin Tamamlanması

## 8.7 İdari ve Teknik Personelin mesleki bilgi ve becerisini geliştirecek yurt içi ve yurt dışı geziler düzenlenmesi

HEDEFLER	YIL	PERFORMANS KRİTERİ
Gezilerin tertip edilmesi	2014 – 2018	Yapılması

## 8.8 Uluslar arası kuruluşlarla işbirliği ve Uluslar arası destekli proje geliştirme müdürlüğü kurulması

HEDEFLER	YIL	PERFORMANS KRİTERİ
Gerçekleştirilmesi	2014 – 2018	Yapılması

## 9. Kurum İçi İletişim ve Koordinasyonun En Üst Seviyeye Çıkarılması

### 9.1 Birimler arası koordinasyon ve iletişimi hızla geliştirmek

HEDEFLER	YIL	PERFORMANS KRİTERİ
a) Birimler arası iletişim için toplantılar gerçekleştirmek	Gerektiği Zamanlarda	Sayısı
b) İletişim konusunda eğitici programlar düzenlemek	İhtiyaç Halinde	Sayısı ve Yapılması

### 9.2 Mevcut kurum içi internet ağ sisteminin etkin bir şekilde kullanımı

HEDEFLER	YIL	PERFORMANS KRİTERİ
a) Tüm birimlerde bulunan İnternet ağ sisteminin Sağlıklı çalışmasının sağlanması	2014	Yapımı
b) Personelin İnternet ve bilgisayar kullanımı konusunda eğitilmesi	Sürekli	Gerçekleştirilmesi

### 9.3 Halkla ilişkilere öncelikli önem verilmesi

HEDEFLER	YIL	PERFORMANS KRİTERİ
a) Halkla ilişkiler çerçevesinde vatandaşın her an ulaşabileceği hizmet masası sisteminin hayata geçirilmesi	2014-2015	Gerçekleştirilmesi
b) Belirlenecek Noktalara İstek ve Şikâyet Kutularının Konularak bu Sistemin Faaliyete geçirilmesi	2014-2015	Gerçekleştirilmesi

## 10. Şehir İçi Ulaşım

Şehir içi ulaşım "6360 Sayılı On Üç İlde Büyükşehir Belediyesi ve Yirmi Altı İlçe Kurulması İle Bazı Kanun Ve Kanun Hükmünde Karamamelerde Değişiklik Yapılmasına Dair Kanun" ile Konya Büyükşehir Belediyesi sorumluluğuna geçmiş olup; yapılması planlanan iş ve işlemlerin etkin şekilde yapılabilmesi için Konya Büyükşehir Belediyesi ile koordinasyon sağlanarak yaptırılması planlanmaktadır

### 10.1 Şehir içi ulaşımın en verimli hale getirilmesi

HEDEFLER	YIL	PERFORMANS KRİTERİ
a) Şehrimizdeki hızlı yapılaşma nedeniyle yeni oluşan ve oluşacak yerleşim yerlerine ulaşım sağlanması.	Sürekli	Yapımı
b) Toplu ulaşım hatlarının uzatılması veya yeni hat açılmasının sağlanması.	Sürekli	Yapımı
c) Toplu ulaşım araçlarının kullanacağı durakların düzenlenmesinin sağlanması.	Sürekli	Düzenlenmesi
d) Yasa ile Köy tüzel kişiliğinden mahalleye dönüşen yerlerin ulaşım problemlerinin giderilmesinin sağlanması	Sürekli	Düzenlenmesi



## 10.2 Şehir içi akan ve duran trafiğin düzenlenmesi

HEDEFLER	YIL	PERFORMANS KRİTERİ
a) Ulaşım yollarının trafik yönünden düzenlenmesinin sağlanması.	Sürekli	Yapılması
b) Gerekli yol çizgileri ve sinyalizasyon çalışmalarının yapımının sağlanması	Sürekli	Yapımı
c) Gerekli görülen kavşaklara ve yerlere trafik ışıklı işaretler, işaret levhaları koyulması ve yer işaretlemelerinin yapılmasının sağlanması.	Her Yıl	Yapımı
d) İhtiyaç duyulan yerlere yön levhalarının planlı bir şekilde yapılması.	Sürekli	Yapımı
e) Şehir içi trafikte aksayan yerlerin aksaklıklarının giderilmesi	Her Yıl	Yapımı
f) Şehrimizde bulunan bazı caddelerin, cadde üzerindeki yapılaşma nedeniyle idari ve mali nedenlerle trafik yönünde düzenlenmesi.		Hukuki problemlerin çözümü neticesinde yapımı

## 10.3 Çocuklar için trafik eğitim tesisleri yapılması

HEDEFLER	YIL	PERFORMANS KRİTERİ
a) Mevcut parklarda bulunan yollarda gerekli düzenlemelerin yapılarak (levhalama, sinyalizasyon gibi) çocuk trafik eğitim yerleri oluşturmak.	2014	Yapımı
b) Belediyemiz imar işleri müdürlüğü ve Fen işleri müdürlüğü çevre düzenlemeleri çalışmaları yapılırken, çocuklar için trafik eğitim tesisleri yapılabilecek yerleri oluşturulması.		Çevre düzenlemesi sonucu yapımı
c) Çocuklar için trafik eğitim çalışmalarının yapılması. İlçe trafik Müdürlüğü, ilköğretim okulları ile koordinasyon halinde eğitim planlarının yapılması.	Her Yıl	Yapılması

#### 10.4 Toplu taşıma araçlarının koordinasyon ve düzenlenmesi

HEDEFLER	YIL	PERFORMANS KRİTERİ
a) Şehir içi toplu taşıma yapan otobüs minibüs ve taksilerle ilgili gerekli çalışmaları yaparak bunların bir düzen halinde çalışmalarını sağlamak.	Sürekli	Yapımı
b) Özel servis araçlarına belli bir standart getirilmesi	2014-2015	Yapımı
c) Toplu taşıma araçlarını, bu araçlardan faydalananların konfor ve güvenliği için rehabilitasyonu.	Sürekli	Yapımı

#### 10.5 Ulaşım ve trafikle ilgili kurumlar arası diyalog ve koordinasyonun sağlanması.

HEDEFLER	YIL	PERFORMANS KRİTERİ
a) İlçe Emniyet Müdürlüğü, İlçe Jandarma Komutanlığı, Devlet Demiryolları, Karayolları, Odalar ve Taşıyıcı Kooperatifleri ile toplantılar yapılması.	Yılda 1 toplantı	Düzenlenmesi
b) Bu kurum ve kuruluşlarla koordineli olarak toplu ulaşım ve trafik eğitim çalışmaları yapılması.	Her Yıl	Düzenlenmesi

#### 10.6 Otopark alanları

HEDEFLER	YIL	PERFORMANS KRİTERİ
Şehrimizin ihtiyaç duyulan yerlerine otopark alanları yapılması	2014 – 2018	Yapılması

## 11. Eğitim ve Öğretime Yapılacak Katkılar

### 11.1 Fakültede bulunan bölümlerin artırılması çalışmaları

HEDEFLER	YIL	PERFORMANS KRİTERİ
Çevre üniversitelerle irtibat çalışması	Sürekli	Değerlendirme

### 11.2 Eğitim öğretim kurumlarının belediyenin karşılayabileceği ihtiyaçlarının belirlenmesi

HEDEFLER	YIL	PERFORMANS KRİTERİ
a) Okul çevre düzen ve alt yapı hizmetleri katkı projesi	2014 ihtiyaç tespiti 2014-2018 gerçekleştirme	Değerlendirme Tamamlanması
b) Kültürel ve eğitim materyal desteği	Her Yıl	Periyodik raporlandırma
c) Milli Eğitim ile işbirliği yaparak okullara destek için projeler üretmek	Sürekli	Yapılması

### 11.3 Okul için arsa temini

HEDEFLER	YIL	PERFORMANS KRİTERİ
a) Yardımseverlerin arsa bağışı için girişim başlatılması	2014	Değerlendirme
b) İmar uygulamaları ile yer temini	Sürekli	Durum tespiti

### 11.4 Mesleki beceri kazandırma kursları

HEDEFLER	YIL	PERFORMANS KRİTERİ
a) İş yerlerinin ihtiyaç duyduğu mesleki özellik tespit projesi	2014-2018 Anket	Dağılım raporu
b) Kurs açılması	2015 Başlangıç her yıl devamı	Gerçekleştirme

### 11.5 İhtiyaç sahibi öğrencilerin desteklenmesi

HEDEFLER	YIL	PERFORMANS KRİTERİ
a) Yardımseverlerden kaynak sağlayacak bir burs koordine merkezi projesi	2015	Değerlendirme
b) Okullardaki ihtiyaç sahibi öğrencilerin okul yönetimlerinden tespit edilmesi	Sürekli	Raporlandırma

### 11.6 Başarılı olan öğrencilerin ödüllendirilmesi

HEDEFLER	YIL	PERFORMANS KRİTERİ
Eğitim ve Öğretim yılı içerisinde başarı gösteren öğrencilerimizin tatil ile ödüllendirilmesi	Her Yıl	Yapılması

### 11.7 Kurs açılması

HEDEFLER	YIL	PERFORMANS KRİTERİ
Şehrimizde KPSS ve Yabancı Dil Sınavına katılacak olan adaylar için Hazırlık Kursları açılması sağlanacaktır	2014 – 2018	Yapılması

### 11.8 Vakıf Üniversitesinin kurulması

HEDEFLER	YIL	PERFORMANS KRİTERİ
a) Altyapı çalışmalarının başlatılması	2014	Yapılması
b) Vakıf Üniversitesinin hayata geçirilmesi	2015-2018	Gerçekleştirilmesi

### 11.9 Finansman destekli eğitim projeleri geliştirmek ve uygulamak

HEDEFLER	YIL	PERFORMANS KRİTERİ
a) Altyapı çalışmalarının başlatılması	2014	Yapılması
b) Finanse edilen projelerin hayata geçirilmesi	2014 - 2018	Gerçekleştirilmesi

## 12. Şehrin Modernizasyonu ile İlgili Hedef Çalışmalar

### 12.1 Bazı meslek grupları için şehir dışında istihdam oluşturmak

HEDEFLER	YIL	PERFORMANS KRİTERİ
a) Şehrin içerisinde görüntü kirliliği oluşturan hurdacıların, inşaat malzemecilerinin şehir dışında uygun bir alana taşınması	2014–2018	Yapılması
b) Konya Büyükşehir Belediyesi ile görüşülerek Toptancı Halinin şehir dışına taşınması	2014–2018	Yapılması
c) Küçük İmalathanelere yer ayrılarak dışına taşınması	2015–2018	Yapılması

## 12.2 Şehir çevresindeki ve şehir içerisindeki standartlara uygun olmayan yapıların tasfiyesi

HEDEFLER	YIL	PERFORMANS KRİTERİ
a) Ekonomik ömrünü bitirmiş ve tehlikeli arz eden yapıların yıkılmaları sağlanması	Her Yıl	Yapılması
b) Geliştirilecek olan planlama kararları ile bu yapıların bulunduğu bölgelerin gelişmesini sağlamak	Her Yıl	Yapılması

## 12.3 Özellikle şehir girişinde ve merkezinde şehri temsil eden yapıların geliştirilmesi

HEDEFLER	YIL	PERFORMANS KRİTERİ
a) Özellikle şehrimizin vitrini olan Konya-Adana karayolu üzerinde mimari nitelikleri ile şehrimize uygun binaların yapılmasının sağlanması	2014-2018	Yapılması
b) Şehir girişlerinde ve şehir içerisinde uygun olan yerlerde şehrimizin sosyal kültürel yapısını, geçmişini temsil eden objelerin yerleştirilmesi	20014-2018	Yapılması

## 12.4 Restorasyon projeleri

HEDEFLER	YIL	PERFORMANS KRİTERİ
a) Şehrimizde bulunan tescilli eski eserlerin, özellikle çeşitli fonlardan faydalanılarak restore edilmesinin sağlanması	2015-2018	Yapılması
b) Koruma alanları ve Kentsel sit alanlarında sağlıklaştırma çalışmalarının yapılması	2014-2018	Yapılması

## 12.5 Çevre ve meydan düzenlemeleri

HEDEFLER	YIL	PERFORMANS KRİTERİ
Şehrimizin modern bir görüntüye kavuşmasına yönelik olarak Meydan ve çevre düzenleme Sağlıklaştırma çalışmalarının Yapılması	Her Yıl	Yapılması

## 12.6 Şehri çok merkezli bir yapıya yönlendirmek

HEDEFLER	YIL	PERFORMANS KRİTERİ
a) Yeni cazibe alanları belirlemek	2014	Yapılması
b) Sosyal donatıları farklı bölgelere yayarak yeni cazibe alanları oluşturmak	2015–2018	Gerçekleştirilmesi

## 13. Çevre Bilinci ve Çevre Kültürünün Geliştirilmesi

### 13.1 Halkın doğalgaz kullanımını konusundaki teşviki

HEDEFLER	YIL	PERFORMANS KRİTERİ
Doğalgaz kullanımının faydaları konusunda halkı bilgilendirici ve eğitici faaliyetler.	Her Yıl	Yapılması

### 13.2 Çevreyi olumsuz yönde etkileyen enerji atıklarının kontrol altına alınması

HEDEFLER	YIL	PERFORMANS KRİTERİ
a) Kullanılan katı ve sıvı yakıtların uygunluğunun denetimi.	Her Yıl	Yapılması
b) Özellikle sanayi bölgesinde atık yağ yakılmasının önlenmesi	Her Yıl	Yapılması

### 13.3 Akgöl'ün eski potansiyeline kavuşturulması çalışmaları

HEDEFLER	YIL	PERFORMANS KRİTERİ
a) Akgöl'ün çevresinde bulunan köyle çevre konusunda bilgilendirme ve teşvik çalışması ve STK ile işbirliği	Her Yıl	Yapılması
b) En büyük doğal zenginliğimiz olan suyun tasarruflu kullanılması konusu halkın eğitimi	Her Yıl	Yapılması
c) Akgöl ve çevresi ağaçlandırılması, yönetim planının yaptırılması	2014-2018	Yapılması

### 13.4 Çevreye duyarlı toplum konusunda eğitici faaliyetler

HEDEFLER	YIL	PERFORMANS KRİTERİ
a) Özellikle okullarda çevreyi konu alan eğitici faaliyetlerde bulunmak	Her Yıl	Yapılması
b) Yerel Televizyonlarda çevre konusunda programların yapılması yönünde faaliyet	Her Yıl	Yapılması
c) 5 Haziran Dünya Çevre gününe aktif katılım	Her Yıl	Yapılması

### 13.5 Mevcut yeşil alanların bakımı, yeni yeşil alanların oluşturulması

HEDEFLER	YIL	PERFORMANS KRİTERİ
a) Halka fidan dağıtımı yapılarak ağaç sevgisinin artırılması	Her Yıl	Yapılması
b) Özellikle çevre mahallelerde semt sahalarının kurulması ve oyun parklarının yapılması	2014–2018	Yapılması
c) Aktif yeşil alanın artırılması çalışmaları	Her Yıl 3 Hektar	Oranı
d) Mevcut parkların iyileştirilmesi	Her Yıl	Yapılması

### 13.6 Ağaçlandırma Faaliyetleri

HEDEFLER	YIL	PERFORMANS KRİTERİ
Şehrimizin daha yeşil bir dokuya kavuşturulması için fidan dikilmesi	2014 – 2018	Yapılması

### 13.7 Finansman destekli çevre projeleri geliştirmek ve uygulamak

HEDEFLER	YIL	PERFORMANS KRİTERİ
a) Altyapı çalışmalarının başlatılması	2014	Yapılması
b) Finansman destekli çevre projelerinin hayata geçirilmesi	2015 – 2018	Gerçekleştirilmesi

## 14. Tarım ve Hayvancılığın Geliştirilmesine Yönelik Çalışmalar

### 14.1 Süt endüstrisi ile ilgili sanayicilerin desteklenmesi faaliyetleri

HEDEFLER	YIL	PERFORMANS KRİTERİ
a) İlgili endüstri kolu yöneticileri ile sorunlarına yönelik toplantı tertibi	Yılda 1	Yapılması ve Katılım
b) Şehir içindeki işletmelerin organize sanayi bölgesine gitmeye teşvik edilmesi	Sürekli	Gerçekleştirilmesi
c) Alt yapı sorunlarının çözümü konusunda kolaylık sağlanması	Sürekli	Yapılması
d) Organize hayvancılık bölgesinin kurulmasının desteklenmesi	Sürekli	Yapılması

#### 14.2 Yöresel faaliyetler aracılığı ile tarım ve hayvancılık ürünlerinin rekabet edilebilir ölçekte ülke gündemine taşınması

HEDEFLER	YIL	PERFORMANS KRİTERİ
a) Özellikle geleneksel festivalde yetiştirilen özel ürünlerin ülke gündemine basın yoluyla taşınmasına hız vermek	Sürekli	Yapılması
b) Yetiştirilen özel ürünlerin ulusal medya aracılığıyla tanıtılması çalışmaları	Sürekli	Basında Yer Alma Sayısı

#### 14.3 Özellikle et ve süt üreticiliği yapan aile işletmelerinin faaliyet sahalarının daha sağlıklı ve rantabl ortamlara taşınabilmesi faaliyetleri

HEDEFLER	YIL	PERFORMANS KRİTERİ
a) Şehir merkezinde hayvancılıkla uğraşan aile sayısının belirlenmesi	2014-2015	Belirlenmesi
b) Şehir merkezi dışında yer belirlenmesi	2014-2018	Alanın Belirlenmesi
c) Belirlenecek alanın her türlü alt yapısının tamamlanması	Zamanında	Yapılması
d) Bu alan ile uğraşanların belirlenecek alanlara yönelmeleri konusunda teşvik edilmesi	2014-2018	Yapılması

#### 14.4 Tarımla uğraşan kesimi doğru yönlendirici faaliyetlere katkı sağlanması

HEDEFLER	YIL	PERFORMANS KRİTERİ
Baraj suyunu kapalı hat ile taşıyarak sadece yağmurlama ve damlama sistemi ile çiftçiye kullanılması için öncülük etmek ve destek sağlamak	2014-2018	Sağlanması

### 15. Ereğli ile Özdeşleşmiş Ürünler ile İlgili Türkiye Çapında Markalaşma Faaliyetleri

#### 15.1 Ürünlerin ülke gündemine taşınması

HEDEFLER	YIL	PERFORMANS KRİTERİ
a) Beyaz Kiraz festivali yapılırken cazip ürünlerin tanıtımı	Her yıl	Hazırlanması
b) At çiftliklerindeki ülke çapındaki yarış atlarına Ereğli'yi çağrıştırır isimlerin verilmesi kampanyası	2014	İsim artış tespiti



## 15.2 Marka ve sembol oluşturulması

HEDEFLER	YIL	PERFORMANS KRİTERİ
a) Hali hazırda piyasada tutulmuş markaların ambalaj ve amblemlerinde Ereğli ibaresinin belirginleştirilmesi	Başlangıç 2014	Hazırlanması
b) Yöremize özgü ürünlere patent alınması	2014-2018	Yapılması

## 16. Ereğli'nin Doğal, Tarihi ve Kültürel Zenginliklerinin Tanıtılması Faaliyetleri

16.1 Bilinen ve bilinmeyen tarihi ve kültürel zenginliklerimizin belirlenmesi

HEDEFLER	YIL	PERFORMANS KRİTERİ
a) Müze Müdürlüğünden tarihi eserler envanteri alınması	2014	Veri toplama
b) Kaynak kişilerin tespitlerine müracaat (maddi eserler ve folklorik öğeler)	2015	Veri toplama-raporlama
c) Basılı eser oluşturarak literatüre kaydının sağlanması	2015 kitap hazırlama Her yıl	Tamamlanması Eser dağıtım ve tanıtım

16.2 Tarihi zenginliklerimizin çevresindeki fiziki yapının ıslahı

HEDEFLER	YIL	PERFORMANS KRİTERİ
a) Yerel ve ülke bazındaki kuruluşlar ve STK'lar eliyle eserlerin korunması çalışması	2015 Başlangıç Sürekli	Girişim sonuç analizi
b) Tarihi mekanların çevresel ulaşım şartlarının ıslahı	2014 başlangıç 2014-2018	Yıllık sonuç analizi
c) Tarihi eserlerin çevre ıslah projelerinin yapılması işi çalışmalarının başlatılması	Sürekli	Yapılması

16.3 Mevcut tarihi zenginliklerimizin tanıtılması çalışmaları

HEDEFLER	YIL	PERFORMANS KRİTERİ
Şehrimizde bulunan İvriiz Kayaanıtı, Kervansaray, Ulu Camii gibi tarihi eserlerimizin görsel ve yazılı basında tanıtılması çalışmaları	2014 - 2018	Her Yıl

## 17. Gençlik, Kadın ve Spora Yönelik Faaliyetler

### 17.1 Çocukların ve Gençlerin spora teşvik edilmesi faaliyetleri

HEDEFLER	YIL	PERFORMANS KRİTERİ
a) Halen uygulanmakta olan yaz spor okullarının branşlarının genişletilmesi	2014'den itibaren	Yapılması
b) Kapasitelerinin artırılması	2014'den itibaren yapılması	Yapılması
c) Ödüllü sportif müsabakalar tertip edilmesi	2014'den itibaren yapılması	Yapılması

### 17.2 Yeni sportif alanlar oluşturmak

HEDEFLER	YIL	PERFORMANS KRİTERİ
a) Belirlenecek mahallelere gençlerin her türlü sportif aktivitelerini yerine getirebilecekleri spor tesisleri yapmak	Her Yıl	Yapılması
b) Mevcut olan spor tesislerinin bakım ve onarımını yapmak	Her Yıl	Yapılması

### 17.3 Kadınlara yönelik eğitici ve öğretici faaliyetleri hızlandırmak

HEDEFLER	YIL	PERFORMANS KRİTERİ
a ) Kadınlara yönelik özel günlerde eğitici ve eğlendirici programlar tertip etmek	Her Yıl	Yapılması
b ) Çeşitli el becerilerini sergileyebilecekleri alanlar oluşturmak	2014'den itibaren	Yapılması
c ) Kadınlar Lokalinin yapılmasının sağlanması	2014-2018	Yapılması

### 17.4 Kültür ve Spor faaliyetleri

HEDEFLER	YIL	PERFORMANS KRİTERİ
Kültür ve Spor Merkezinde çeşitli Branşlar da Eğitim ve Spor faaliyetlerini geliştirmek	Her Yıl	Yapılması