



T.C.  
KOCAELİ VİLAYETİ  
KÖRFEZ BELEDİYESİ



# KÖRFEZ BELEDİYESİ

## STRATEJİK PLANI

**2010 - 2014**

**Aralık 2009**



# KÖRFEZ BELEDİYESİ STRATEJİK PLANI 2010 - 2014



Saygıdeğer Körfez'liler ve Değerli Çalışma Arkadaşlarım,

Bilgi, iletişim ve teknolojik gelişmelerin hızla ilerlediği günümüzde, kamu yönetiminde önemli gelişmelere neden olmuştur. Avrupa Birliği müktesebatı kapsamında Yapılan yeni yasal düzenlemeler, kurumsal kültürün gelişmesine, planlı hizmet üretimi ve hizmet sunumuna zemin hazırlamaktadır.

Kaynakların etkin, verimli ve rasyonel olarak kullanılması ve buna dayalı iyi bir bütçeleme yapılması ancak, iyi bir planlama ile mümkündür. Geçmiş yıllar itibarıyla belediyemizin içinde bulunduğu mali ve idari sorunlar dikkate alındığında, başarıyla girdiğimiz ikinci dönemimize ait kısa, orta ve uzun vadeli **stratejik planlamanın** yapılması, belediyemizin kurumsallaşmasına ve kurum kimliğinin gelişmesine vesile olacaktır.

Stratejik planlamanın en önemli amaçlarından biri, kaynakların stratejik önceliklere göre dağılımının yanında, etkin kullanılıp kullanılmadığını izlemek ve buna dayalı hesap verme sorumluluğunu da getirmektedir.

Hazırlanan ve 2010-2014 dönemine ait beş yıllık bir dönemi kapsayan ve yıllara göre proje ve faaliyetler şeklinde öngörülerini içeren **Körfez Belediyesi stratejik planı**, yıllık performans programları ile uygulanacak ve denetlenecektir.

Heyecanımız ve arzumuz, daha güzel ve yaşanabilir bir KÖRFEZ için el birliği ve güç birliği ile hizmetlerimize devam etmektir. Hazırlanan stratejik planın, ilçemize ve belediyemize hayırlı olmasını temenni ediyorum.

Yunus PEHLİVAN  
Körfez Belediye Başkanı



**KÖRFEZ BELEDİYESİ  
STRATEJİK PLANI  
2010 - 2014**



**İÇİNDEKİLER**

**SUNUŞ**

**SAYFA NO**

**I. BÖLÜM : STRATEJİK PLAN**

1. Stratejik Planın Amacı ..... 4
2. Stratejik Plan İçin Yasal Dayanak ..... 4

**II. BÖLÜM: KÖRFEZ İLÇESİNİN MEVCUT DURUMU**

1. Körfez İlçesinin Konumu ..... 5
2. İlçenin Nüfus Yapısı ..... 6
3. Körfez İlçesinin (Yarımcı) Tarihi ..... 7

**III. BÖLÜM : BELEDİYE’NİN MEVCUT DURUMU**

1. Körfez Belediyesinin Tarihçesi ..... 8
2. Genel Yapısı ..... 8
3. Fiziksel Yapı ..... 8
4. İdareye İlişkin Bilgiler ..... 9
  1. Örgütsel Yapı ..... 9
  2. İnsan Kaynakları ..... 10
5. Belediye Hizmetleri ..... 12
6. Yönetim ve İç Kontrol Sistemi ..... 12
7. Bilgi ve Teknoloji Kaynakları ..... 13
8. Mali Durumu ..... 14

**IV. BÖLÜM : GÜÇLÜ-ZAYIF-FIRSAT-TRHDİT (GZFT) ANALİZLERİ**

1. Körfez Belediyesinin Güçlü Etmenleri ..... 16
2. Körfez Belediyesinin Zayıf Etmenleri ..... 16
3. Körfez Belediyesinin Fırsat Etmenleri ..... 17
4. Körfez Belediyesinin Tehdit Etmenleri ..... 17

**V. BÖLÜM : KÖRFEZ BELEDİYESİ’NİN MİSYON, VİZYON VE İLKELERİ ....18**

**VI. BÖLÜM: STRATEJİK AMAÇLARI VE STRATEJİK HEDEFLERİ .....20**

**VII. BÖLÜM: KÖRFEZ BELEDİYESİ’NİN PROJE VE FAALİYETLERİ .....22**



# KÖRFEZ BELEDİYESİ STRATEJİK PLANI 2010 - 2014



## I. BÖLÜM : STRATEJİK PLAN

### 1. Stratejik Planın Amacı

Stratejik planın amacı, gelişen son teknolojik imkanlardan yararlanarak Körfez ilçesi halkına en iyi hizmeti sunmaktır.

Mevcut personelin bilgi ve becerilerini nitelikli personel takviyesiyle daha iyi düzeye çıkarmaktır.

Tüm çalışanlarımızla belediyemizi örnek gösterilebilecek bir belediye haline getirmek ve ilçemizi yeniden imar etmektir.

Stratejik planla birlikte belediyemizde Toplam Kalite Yönetimini (TKY) yaygınlaştırarak hizmet ve faaliyetlerimizi verimli, etkili ve daha nitelikli hale getirmektir.

Toplam Kalite Yönetimi ile aslında geleceğin şekillendirileceği stratejik planlamanın önemli bir unsuru olarak hizmet görecektir.

Stratejik planlamanın bir diğer sonucu da çalışanların motivasyonunu artırmak, daha fazla verim almak ve insan kaynakları potansiyelini yükseltmektir.

### 2. Stratejik Plan İçin Yasal Dayanak

5018 sayılı Kamu Mali Yönetimi ve Kontrol Kanununun 9 ve 11 nci maddelerine göre, benimsenen temel ilkeler neticesinde geleceğe ilişkin misyon ve vizyonlarını oluşturmak, stratejik amaç ve ölçülebilir hedeflere göre proje ve faaliyetlerini hazırlamakla yükümlüdür. Ayrıca 5393 sayılı Belediye Kanununun 18, 34, 38 ve 41 nci maddeleri ile kanunun geçici 4 ncü maddesine istinaden, bütçe hazırlanmasına esas teşkil eden stratejik plan ve performans programı bütçeden önce belediye meclisince görüşülerek kabul edilir.

Belediyeler, kamu kurum ve kuruluşları, stratejik planlarda yer alan misyon, vizyon, stratejik amaç ve stratejik hedeflere uyumlu olarak yıllık çalışma programını içeren performans planı ile bütçe ve kesin hesabı, stratejik plana göre hazırlayıp belediye meclisine sunmakla yükümlüdürler.



# KÖRFEZ BELEDİYESİ STRATEJİK PLANI 2010 - 2014



## II. BÖLÜM : KÖRFEZ İLÇESİNİN MEVCUT DURUMU

### 1. İlçenin Konumu

Körfez ilçesi, İzmit Körfezi'nin kuzeyinde, doğuda Derince ve batıda ise Dilovası ilçeleri ile sınırlı bir yerleşim merkezidir.

Sanayiye bağlı olarak ilçede nüfusun hızla artması Yarımca'dan sonra Tütünçiftlik bölgesinin de yerleşim alanlarına dahil olmasıyla ve daha sonra, 22.03.2008 tarih ve 26824 sayılı Resmi Gazetede yayınlanarak yürürlüğe giren 5747 sayılı Büyükşehir Belediyesi Sınırları İçerisinde İlçe Kurulması ve Bazı Kanunlarda Değişiklik Yapılması Hakkında Kanuna göre, Hereke ve Kirazlıyalı belediyelerinin de katılmasıyla toplam 308 km<sup>2</sup> 'lik, doğusu ile batısı arasında 18 km uzunluğa sahip olan Körfez ilçesi, Kuzey Anadolu Fay kuşağı üzerinde 1 nci derece deprem bölgesi üzerinde bulunmaktadır. İlçe ayrıca, Tüpraş, Tüpraş Petrokimya, İgsaş ve 30 civarında LPG ve Akaryakıt ve diğer tesislerin yer aldığı sanayi ve liman kenti haline gelmiştir.

Tarihsel dönemlerde olduğu gibi, Cumhuriyet döneminde de meydana gelen büyük ve yıkıcı depremler beldemizde, büyük mal ve can kayıplarının yanında, çok büyük hasarlara da neden olmuştur. 14.150 civarında bina, 29.128 civarında konut ile 130.000'e yakın nüfusa sahip Körfez ilçemizde, önemli ölçüde hasarlar ve can kayıplarına neden olan 'Asrın Felaketi' olarak adlandırılan 17 Ağustos 1999 Marmara depreminde; 178 adet bina deprem anında ve 245 adet bina ise ağır hasarlı olmak üzere, toplam 423 adet bina yıkılmıştır. 2.225 adet daireyi kapsayan bu binalarda ise 1.119 kişi ile Marmara depreminin merkez üssü olan Gölcük ilçesinden sonra en fazla insanın hayatını kaybettiği yerleşim merkezlerinden biri olmuştur

<b>KÖRFEZ İLÇESİ İSTATİSTİKİ BİLGİLER</b>				
	<b>KÖRFEZ İLÇE ALANLARI</b>			
	<b>Belediye Sınırları</b>		<b>Mücvir Alanlar</b>	<b>TOPLAM</b>
	10.142 ha		20.678 ha	<b>30.820 ha</b>
<b>KONU</b>	<b>KIRAZLIYALI</b>	<b>HEREKE</b>	<b>KÖRFEZ</b>	<b>TOPLAM</b>
Mahalle Sayısı	1 Adet	7 Ad.	12 Ad.	20 Ad.
Köy Sayısı	1 Adet		15 Ad.	16 Ad.
İmar Planı Ada Sayısı	131 Adet	145 Ad.	2.375 Ad.	2.651 Ad.
İmar Plan Parsel Sayısı	1.038 Adet	1.325 Ad.	19.500 Ad.	21.863 Ad.
Körfez İlçe İmar Planlı Alan	201 ha	1.293 ha	5.268 ha	6.762 ha
Körfez İlçe Bld. Sınırları Alanı	760 ha	4.511 ha	4.871 ha	10.142 ha
Bina Sayısı	600 Adet	2.900 Ad.	10.650 Ad.	14.150 Ad.
Konut Sayısı	540 Adet	5.188 Ad.	23.400 Ad.	29.128 Ad.
Aile Sayısı	800 Aile	7.800 Aile	23.250 Aile	31.850 Aile
İşyeri Sayısı	43 Adet	233 Adet	3.588 Adet	3.864 Adet
Körfez İlçesi Yapılaşma Oranı	% 58	% 65	% 57	% 60
Deprem Anında Yıkılan Binalar	-	-	178 Adet	178 Adet
Depremde Ağır Hasarlı Olarak Yıkılan Bina Sayısı	-	18 Adet	227 Adet	245 Adet
Depremde Yıkılan Daire Sayısı	-	43 Adet	2.182 Adet	2.225 Adet
Depremde Ölen İnsan Sayısı	-	-	1.119 Kişi	1.119 Kişi



# KÖRFEZ BELEDİYESİ STRATEJİK PLANI 2010 - 2014



## 2. İlçenin Nüfus Yapısı

KÖRFEZ İLÇE NÜFUSU							
	KÖY / ŞEHİR	1990	1997	2000	2007	2008	
1	Alihocalar	688	655	580	522	508	
2	Belen	177	434	215	260	251	
3	Cumaköy	575	336	361	335	376	
4	Çıraklı	-	128	117	93	92	
5	Dereköy	121	113	138	129	131	
6	Dikenli	285	265	245	212	229	
7	Elmacık	270	206	224	247	286	
8	Himmetli	338	177	173	141	153	
9	Kalburcu	365	263	408	286	309	
10	Karayakuplu	250	270	265	219	199	
11	Kutluca	360	322	375	292	317	
12	Naipköy	153	124	98	96	93	
13	Osmanlı	245	222	229	224	242	
14	Sevindikli	245	245	287	265	282	
15	Sipahiler	455	312	329	314	329	
16	Şemsettin	242	296	302	271	301	
<b>KÖRFEZ KÖY TOPLAM</b>		<b>4.769</b>	<b>4.368</b>	<b>4.346</b>	<b>3.906</b>	<b>4.098</b>	
<b>KÖRFEZ ŞEHİR TOPLAMI</b>		<b>S. NO</b>	<b>MAHALLE</b>				
	KİRAZLIYALI	1	KİRAZLIYALI	-	2.517	2.826	2.971
	HEREKE	2	17 AĞUSTOS	13.924	14.855	16.712	18.877
		3	AGAH ATEŞ				
		4	CUMHURİYET				
		5	HACI AKİF				
		6	KIŞLA DÜZÜ				
		7	ŞİRİNYALI				
		8	YUKARI HEREKE				
	KÖRFEZ (Merkez)	9	ATALAR	66.321	80.030	83..174	97.535
		10	BARBAROS				
		11	ÇAMLITEPE				
		12	ESENTEPE				
		13	FATİH				
		14	GÜNEY				
		15	HACI OSMAN				
		16	İLİMTEPE				
		17	MİMAR SİNAN				
		18	KUZEY				
		19	Y.SULTAN SELİM				
20		YENİYALI					
<b>KÖRFEZ İLÇE TOPLAM</b>		<b>85.014</b>	<b>101.770</b>	<b>107.058</b>	<b>123.289</b>	<b>129.110</b>	



# KÖRFEZ BELEDİYESİ STRATEJİK PLANI 2010 - 2014



### 3. Körfez İlçesini (Yarımca) Tarihi

İzmit yöresinin ilk yerleşimcileri Helenistik çağda Yunanlılar olup, M.Ö. 900-911 yıllarında Anadolu'da ilk kez Truva şehrinin kuruması ile başlanmış ve Yarımca, **Bryas** olarak adlandırılmıştır. M.Ö. 200 yıllarında Pontus krallığının hakimiyetine geçen İzmit, krallarının adına atfen Nicomedia devleti olarak devam etmiş ve Yarımca bu tarihten itibaren, M.Ö. 74 yılında Romalılar tarafından sona erdirilinceye kadar **Brunga** adı ile anılmıştır.

M.S. 395 yılında Büyük Roma İmparatorluğunun son İmparatoru zamanında Roma, Doğu Roma ve Batı Roma İmparatorluğu olarak ikiye ayrılması ile bu tarihten sonra bölge Bizans'ın yönetimine geçmiştir.

M. S. 1328 yılında Anadolu'daki Türk devletinin başına Osmanoğullarının gelmesiyle **Brunga** olarak anılan ilçemiz önce **Burunca** ve 1420 yılından itibaren günümüzde kullanılan **Yarımca** olmuştur.

Bizans ve Roma döneminde de önemli bir yerleşim merkezi olan ve önemini hiçbir şekilde kaybetmeden günümüze kadar gelen, özellikle Cumhuriyet tarihinin 1950 yıllarından itibaren TEM Otoyolu, D-100 Karayolu, Demiryolu ile Deniz ulaşımında İstanbul ve Anadolu arasında bir köprü konumunda olan Yarımca, üçte bir alanları sanayi tesislerinden oluşan endüstriyel bir kentte dönüşmüştür.

1950 yılından itibaren hızlı bir sanayileşme sürecine giren Yarımca, İlk kez 03 Mayıs 1964 yılında belediye olmuştur ve 1987 yılında da Türkiye'nin önemli kentleri arasında yerini alan bir ilçe konumuna gelmiştir.



# KÖRFEZ BELEDİYESİ STRATEJİK PLANI 2010 - 2014



## III. BÖLÜM: BELEDİYENİN MEVCUT DURUMU

### 1. Belediyenin Tarihçesi

Kirazı ve üzüm bağları ile meşhur olan Yarımca, köy yaşamını ve durgun ekonomisini geride bırakarak, 1950 yılından itibaren Türkiye ekonomisine lokomotif görevi yapan hızlı bir sanayileşme sürecine girmiştir. İlk kez 03 Mayıs 1964 yılında belediye olan Yarımca'da sanayi ile birlikte nüfusun hızla artması Tütünçiftlik bölgesinin gelişmesine neden olmuş ve 1987 yılında da Türkiye'nin önemli kentleri arasında yerini alan bir ilçe konumuna gelmiştir.

### 2. Genel Yapısı

Körfez Belediyesi; Belediye Başkanı, Belediye Meclisi ve Belediye Encümeni organlarından oluşmaktadır.

Belediye Meclisi	:	31	Üye
Başkan Yardımcısı	:	3	Adet
Belediye Encümeni	:	7	Üye
Müdürlükler	:	18	Adet
Belediye Şirketi	:	1	Adet

Dağınık bir hizmet alanına sahip olan Körfez Belediyesi, Fen İşleri Müdürlüğü, Yazı İşleri Müdürlüğü, Hesap İşleri Müdürlüğü, İşletme Müdürlüğü ile İktisat ve Küşat Müdürlüğünden oluşmaktadır. Merkez Binası, Tütünçiftlik Hizmet Binası, Kütüphaneler, Fidanlık, Zabıta Komiserlikleri ve Fen İşleri Müdürlüğüne bağlı Makine Bakım ve Elektrik İşleri, İnşaat ve Genel Hizmetleri, Park ve Bahçeler, Büz Bordür Atölyesi ve Asfalt Şantiyesinin de içinde bulunduğu Fen İşleri Müdürlüğü ile ilçeye hizmet verilmektedir.

### 3. Fiziksel Yapı

Dağınık bir konumda bulunan Körfez belediyesi; 5.000 kişilik açık hava tiyatrosunun da içinde bulunduğu Yarımca Merkez Binası, ilçenin büyük bölümünü kapsayan Tütünçiftlik bölgesinde Hizmet Bürosu ve belediyenin teknik birimlerinin içinde bulunduğu Teknik Hizmetler Grubu ana hizmet bölümlerinden oluşmaktadır. İlçenin muhtelif noktalarında belediyenin mülkiyetindeki diğer bina ve tesisler; Atalar Mahallesi Kültür Merkezi, Brunga Motel ve Tesisleri, Alpaslan Türkeş Stadı ve Körfez Belediyespor Tesisleri, Mimar Sinan, Fatih ve Çamlıtepe Hizmet binaları, Türk Kahvesi, Asfalt Şantiyesi ve Asfalt Plenti, Büz Bordür Atölyesi, Belediye Fidanlığı, Poliklinik, Kütüphaneler, Kapalı Spor Salonu ve çeşitli işyerleri.

	BELEDİYE	YARPAŞ	TOPLAM
<b>ARAÇLAR</b>	59	28	87
<b>İŞ MAKİNELERİ</b>	26	4	30
<b>BİNEK ARAÇLARI</b>	7	4	11
<b>TOPLAM</b>	92	36	128



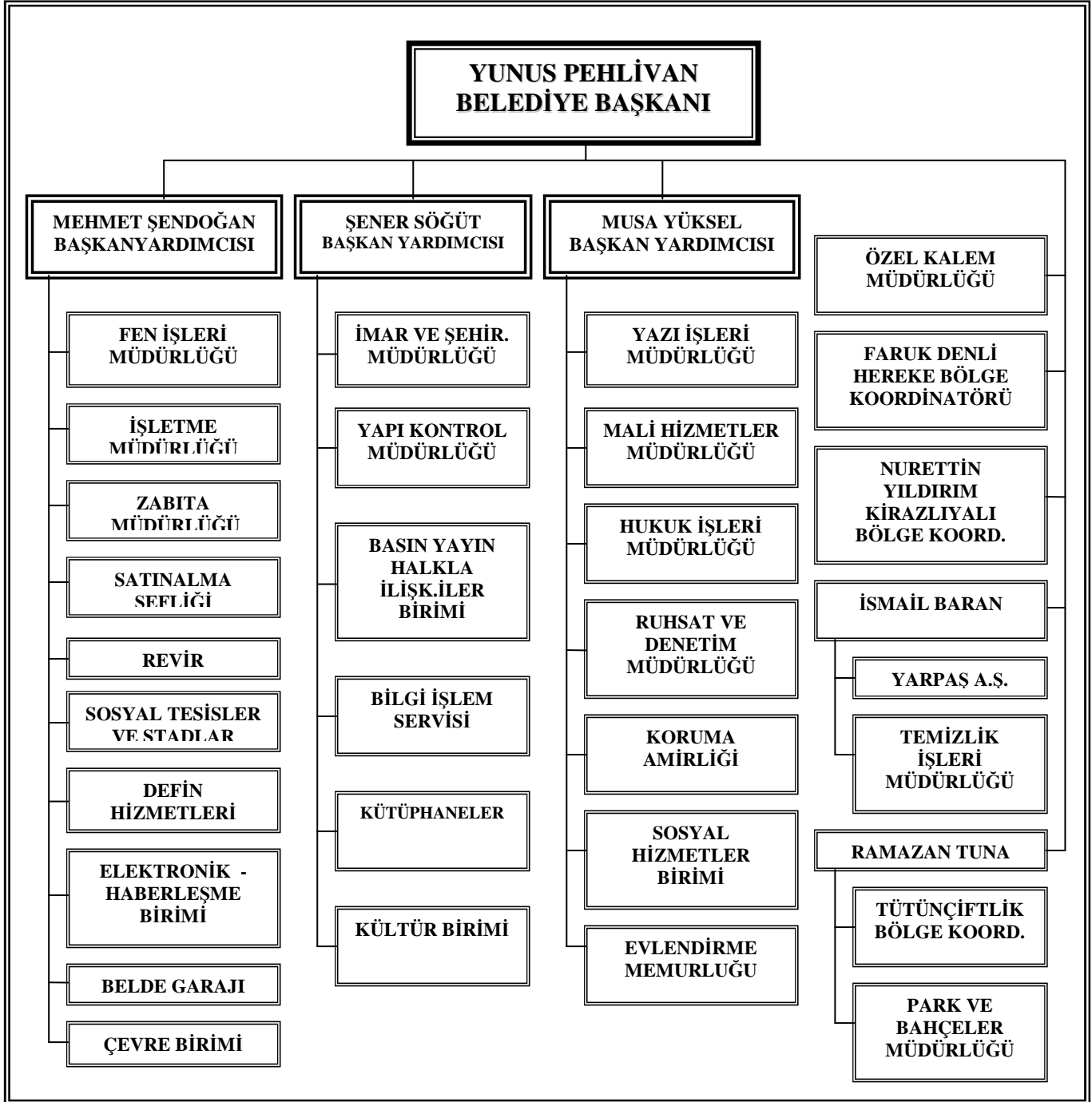


# KÖRFEZ BELEDİYESİ STRATEJİK PLANI 2010 - 2014



## 4. İdareye İlişkin Bilgiler

### 4.1. Örgütsel Yapı





# KÖRFEZ BELEDİYESİ STRATEJİK PLANI 2010 - 2014



Körfez Belediyesi; Belediye Başkanı, üç Belediye başkan yardımcısı, otuz bir belediye meclisi üyesi ve altı üyeden oluşan encümen üyelerinden oluşmaktadır.

Başkan Yardımcısı (3 )

1. Özel Kalem Müdürlüğü
2. İnsan Kaynakları ve Eğitim Müdürlüğü
3. Yazı İşleri Müdürlüğü
4. Teftiş Kurulu Müdürlüğü
5. Bilgi İşlem Müdürlüğü
6. Hukuk İşleri Müdürlüğü
7. Zabıta Müdürlüğü
8. Park ve Bahçeler Müdürlüğü
9. Temizlik İşleri Müdürlüğü
10. Fen İşleri Müdürlüğü
11. Plan ve Proje Müdürlüğü
12. İmar ve Şehircilik Müdürlüğü
13. Emlak ve İstimlak Müdürlüğü
14. Sosyal Yardımlaşma İşleri Müdürlüğü
15. Mali Hizmetler Müdürlüğü
16. İşletme Müdürlüğü
17. Ruhsat ve Denetim Müdürlüğü
18. Destek Hizmet Müdürlüğü

Belediye meclisinin 01.07.2009 tarih ve 81 sayılı kararı ile norm kadro ilke ve esaslarına uygun olarak örgütsel yapıda yeniden teşkilatlanma çalışmalarına devam edilmektedir.

Teşkilatlanmada oluşturulan her birim kendi faaliyet ve görev alanları ile ilgili yönetmeliklerini hazırlayarak belediye meclisinin onayından geçirmek suretiyle yürürlüğe koyar ve bu esaslar üzerinden faaliyetlerini sürdürür.

Belediyenin memur personeli 657 sayılı DMK ve sosyal güvenlik olarak 5434 sayılı Emekli Sandığı'na; işçi personeli ise, 4857 sayılı İş Kanunu ve sosyal güvenlik olarak 506 sayılı SSK'na bağlı olarak çalışmaktadır.

## 4.2. İnsan Kaynakları

Belediyemizin personel rejimi ve politikası 5216 sayılı Büyükşehir ve 5393 sayılı Belediye Kanunlarına göre yeniden düzenlenerek, imkanlar dahilinde uygulamaya konulacaktır. Belediyemizde 12'i sözleşmeli 93 memur ve 173 işçi olmak üzere toplam 266 personelin atama, terfi, disiplin, sicil, izin gibi konularda hizmet verilmektedir. Belediyemiz norm kadro uygulamasına geçiş sürecinde bulunmakta ve 31.10.2009 tarihi itibarıyla 227 erkek ve 39 bayandan oluşan personelin 1'i master, 29 üniversite, 30 yüksek okul, 58 lise ve dengi okul, 21 orta okul ve 127'si ilköğretim mezunudur.

<b>Körfez Belediyesi Memur, Sözleşmeli, İşçi ve Yarpaş Personelin Genel Toplamı</b>						
	<b>Memur</b>	<b>Sözleşmeli</b>	<b>İşçi</b>	<b>Belediye Toplamı</b>	<b>Yarpaş A.Ş.</b>	<b>Tüm Belediye ve Yarpaş Toplamı</b>
Erkek	55	8	164	227	346	573
Bayan	26	4	9	39	39	78
<b>Toplam</b>	<b>81</b>	<b>12</b>	<b>173</b>	<b>266</b>	<b>385</b>	<b>651</b>



# KÖRFEZ BELEDİYESİ STRATEJİK PLANI 2010 - 2014



Körfez Belediyesi Memur Personelinin Sınıf ve Öğrenimine Göre Dağılımı							
	İlkokul	Ortaokul	Lise ve Dengi	Yüksekokul (2 Yıl)	Üniversite (4 Yıl)	Yüksek Lisans	Genel Toplam
Genel İdare Hizm.		11	31	18	7	-	67
Sözleşmeli		-	-	1	11	-	12
Teknik Hizm.		-	1	6	4	1	12
Avukatlık Hizm.		-	-	-	1	-	1
Sağlık Hizm.		-	-	1	-	-	1
<b>Toplam</b>		<b>11</b>	<b>32</b>	<b>26</b>	<b>23</b>	<b>1</b>	<b>93</b>

Körfez Belediyesi İşçi Personelinin Sınıf ve Öğrenimine Göre Dağılımı							
	İlkokul	Ortaokul	Lise	Yüksek okul (2 yıl)	Üniversite (4 yıl)	Yüksek Lisans	Genel Toplam
Kadrolu İşçi	127	10	26	3	6		172
Geçici İşçi				1			1
<b>Toplam</b>	<b>127</b>	<b>10</b>	<b>26</b>	<b>4</b>	<b>6</b>		<b>173</b>

Belediye Personelinin Öğrenim Durumları (Memur ve İşçi)							
	İlkokul	Ortaokul	Lise ve Dengi	Yüksekokul (2 Yıl)	Üniversite (4 Yıl)	Yüksek Lisans	Genel Toplam
Memur		11	32	26	23	1	93
İşçi	127	10	26	4	6	-	173
<b>Toplam</b>	<b>127</b>	<b>21</b>	<b>58</b>	<b>30</b>	<b>29</b>	<b>1</b>	<b>266</b>

% 99'u Belediyeye ait olan ve Belediyenin bir iştiraki olan, 39 bayan ve 346 erkek personelden oluşan YARPAŞ A.Ş.'de toplam 385 personel bulunmaktadır.

Yarpaş A.Ş. 'ne Bağlı Personelin Öğrenimine Göre Dağılımları							
	İlkokul	Ortaokul	Lise ve Dengi	Yüksekokul (2 Yıl)	Üniversite (4 Yıl)	Yüksek Lisans	Genel Toplam
Amir	2	2	7	2	3		16
İşçi	182	87	77	19	4		369
İşçi (Bayan)	7	2	15	13	2		39
İşçi (Erkek)	177	87	69	8	5		346
<b>Toplam</b>	<b>184</b>	<b>89</b>	<b>84</b>	<b>21</b>	<b>7</b>		<b>385</b>

Tüm Belediye Personelinin Öğrenim Durumları (Belediye ve Yarpaş A.Ş.)							
	İlkokul	Ortaokul	Lise ve Dengi	Yüksekokul (2 Yıl)	Üniversite (4 Yıl)	Yüksek Lisans	Genel Toplam
BELEDİYE	127	21	58	30	29	1	266
YARPAŞ A.Ş.	184	89	84	21	7	-	385
<b>Toplam</b>	<b>311</b>	<b>110</b>	<b>142</b>	<b>51</b>	<b>37</b>	<b>1</b>	<b>651</b>



# KÖRFEZ BELEDİYESİ STRATEJİK PLANI 2010 - 2014



## 5. Belediye Hizmetleri

İmar hizmetleriyle, uygulama imar planı yapmak, yaptırmak, denetlemek, ve kanunun müsaade ettiği kamulaştırmaları yapmak, arsa üretmek ve ruhsatlandırarak iskan vermek.

Yapım hizmetleriyle, bünyesinde bulunan asfalt şantiyesinde asfalt üretmek, yapım işlerinin projelendirilmesi, yol, park ve bahçe düzenlemeleri yapmak, sosyal, kültürel ve eğitim amaçlı hizmet binaları ve tesisleri inşa etmek, ilçede bulunan kamu kurum ve tüm okullara ait binaların yapısal tadilatlar ile çevre düzenlemelerini yapmak.

Çevre ve halk sağlığı için kültürel faaliyetler düzenlemek, sivri sinekle mücadele etmek ve dünya çevre günü için geleneksel programlar düzenlemek. İlçenin çöp ve çevre temizliğini planlamak ve programlayarak yerine getirmek. Poliklinikle sağlık hizmetleri vermek, zabıta müdürlüğü ile kent içinde denetimler yapmak.

İlçedeki sosyal düşkünlerin eğitim, kömür, gıda, sağlık gibi tüm ihtiyaçlarına cevap vermek. Öğrenci bursları vermek ve geleneksel kiraz ve sünnet etkinlikleriyle ramazan programları düzenlemek. Körfez Belediyesporu desteklemek, faaliyetlerini organize etmek, kapalı spor salonu müsabakaları ve organizasyonları düzenlemek Körfez Belediyesinin hizmet alanlarından bazılarıdır.

## 6. Yönetim ve İç Kontrol Sistemi

Körfez Belediye Başkanı, Belediye teşkilatının en üst amiri olarak belediye teşkilatını sevk ve idare etmek ilçenin ve belediyenin hak ve menfaatlerini korumak, belediyeyi stratejik plana uygun olarak yönetmek, belediyenin kurumsal stratejilerini oluşturmak, bu stratejilere uygun olarak bütçeyi hazırlamak ve performans ölçütlerini belirlemek, izlemek ve değerlendirmek, bunlarla ilgili raporları meclisin onayına sunmakla görevlidir.

Belediye meclisi düzenli bir şekilde belirlenen günde mutat olarak toplanır ve gündeme ilişkin konuları değerlendirerek karara bağlar.

Belediye Encümeni belediye başkanlığının başkanlığında, belediye meclisinin her yılın ilk olağan toplantısında kendi üyeleri arasından bir yıl için gizli oyla seçeceği üç üye ile birim amirleri arasından seçeceği iki üyeden oluşur. Belediye başkanının katılmadığı toplantılarda birinci başkan vekili başkanlık eder.

Belediye teşkilatı, norm kadro esaslarına uygun olarak başkan yardımcıları ve müdürlüklerden oluşur.

5018 sayılı Kamu Mali Yönetimi ve Kontrol Kanununun 60 ncı maddesi ve 5436 sayılı kanunun 15 nci maddesi uyarınca Bakanlar Kurulu tarafından çıkarılan Strateji Geliştirme Birimlerinin Çalışma Usul ve Esasları Hakkında Yönetmeliğinde öngörülen Belediyeler dahil kamu kurum ve kuruluşlarının oluşturacağı strateji geliştirme birimlerinin stratejik yönetim ve performans yönetimi ile mali hizmetler kapsamında yürüteceği fonksiyonlar belediyede ayrı birimler tarafından yapılmaktadır.



# KÖRFEZ BELEDİYESİ STRATEJİK PLANI 2010 - 2014



## 7. Bilgi ve Teknoloji Kaynakları

Körfez Belediyesi yeniden yapılanma sürecinde, bilgi yönetimi ve teknolojilerinin kullanılması önemli bir araçtır. Değişen koşullar altında hizmet kalitesini, verimliliğini ve etkinliğini artırmada yeni teknoloji ürünlerine uyum ve iş süreçlerinde kullanıma öncelik verilmektedir. Bu bağlamda, Körfez Belediyesi Bilgi İşlem Müdürlüğü tarafından, gerek donanımsal, gerekse yazılımsal olarak alt yapı çalışmalarına devam edilmektedir.

Körfez Belediyesi merkez binası ile dağınık halde bulunan diğer hizmet binaları arasında entegre olarak çalışabilecek şekilde gelişmiş network yapısı kurulmuştur. Birimler arasındaki entegrasyon ve otomasyon çalışmalarına devam edilmektedir.

Belediye Merkez Hizmet binasında teknolojik yenilemeleri gerçekleştirmek ve etkin yönetebilmek için bilgi işlem merkezi kurulmuştur. Merkez hizmet binasında, şubelerde ve tüm dış hizmet birimlerinde 159 adet masa üstü, 10 adet diz üstü bilgisayar ve 2 adet server sistemi ile çalışmalarını sağlayan, yerel network ve internet üzerinden bağlantılar otomasyon sistemi kapsamında tek merkezden entegre ve sürdürülebilir bir çalışma ortamı oluşturulmuştur.

Gerek network gerekse otomasyon sisteminin etkin ve düzgün çalışabilmesi konusunda sistem güvenliği en önemli unsurlardan biri olarak görülmektedir. Bu nedenle, Bilgi İşlem Müdürlüğü tarafından tüm sistemleri kontrol altında tutan, çok yönlü ve bütünlük güvenlik önlemleri sistemi kurulmuştur. Bu kapsamda, ilgili kullanıcıların sisteme kendilerine ait parolalarla girişleri sağlanmış, internet üzerinden ve yerel networkten gelebilecek tehditlere karşı, donanımsal ve yazılımsal tüm güvenlik önlemleri alınmıştır.

Otomasyon sistemi ile entegre olarak tasarlanan, belediye hizmetlerinin bir kısmının internet üzerinden de yapılabileceği, belediye çalışmalarının etkin olarak anlatılabileceği ve halkımızın belediyemizle ilgili doğru bilgiye hızlıca ulaşabileceği, Körfez Belediyesi web sitesi Bilgi İşlem Müdürlüğü tarafından hizmete sunulmuştur.

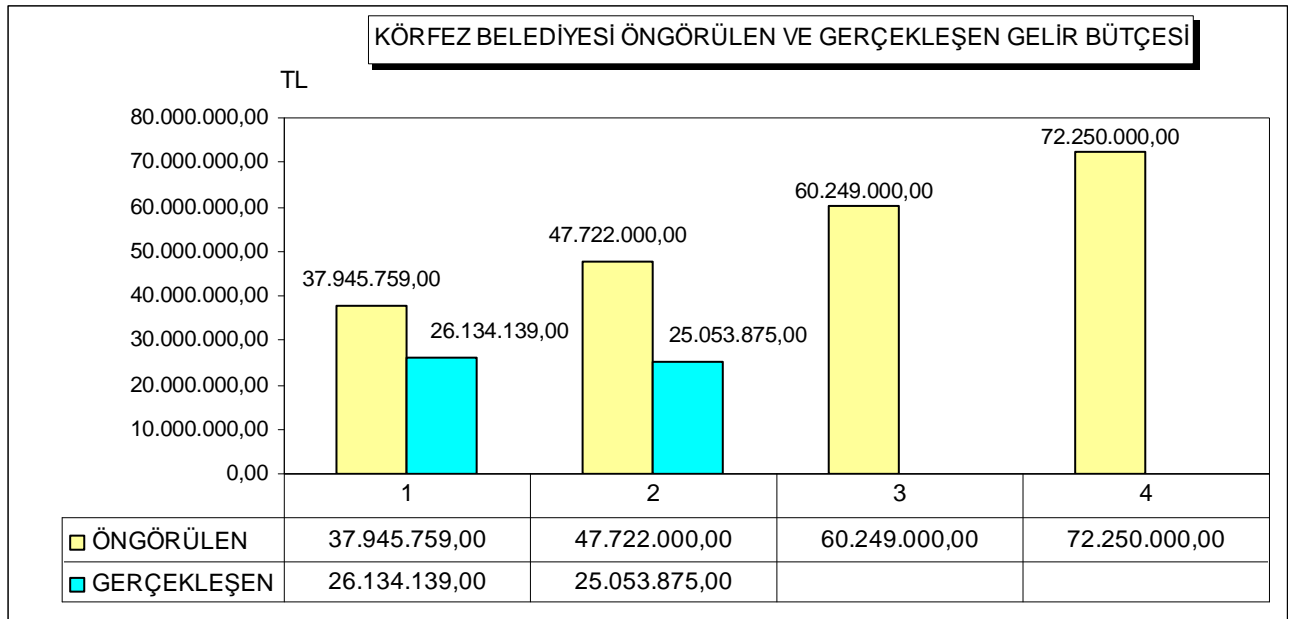


# KÖRFEZ BELEDİYESİ STRATEJİK PLANI 2010 - 2014



## 8. Mali Durum

KÖRFEZ BELEDİYESİ MALİ YILI ÖNGÖRÜLEN VE GERÇEKLEŞEN GELİR BÜTÇESİ						
	VERGİ GELİRİ	TEŞEBBÜS VE MÜLKİYET GELİRİ	ALINAN BAĞIŞ VE YARDIMLAR	SERMAYE GELİRİ	DİĞER GELİRLER	TOPLAM (TL)
2007 YILI ÖNGÖRÜLEN	13.296.737,00	2.986.522,00	4.425.000,00	8.440.500,00	8.797.000,00	37.945.759,00
2007 YILI GERÇEKLEŞEN (FAALİYET RAPORU)	9.779.661,10	3.304.467,45		8.098.341,13	4.861.669,92	26.134.139,60
GERÇEKLEŞME ORANI	% 74	% 114	-	% 96	% 55	% 69
2008 YILI ÖNGÖRÜLEN	14.065.000,00	4.946.500,00	6.125.000,00	13.123.000,00	9.442.500,00	47.722.000,00
2008 YILI GERÇEKLEŞEN	8.359.104,81	2.079.053,19	800.000,00	4.492.816,00	9.322.901,55	25.053.875,55
GERÇEKLEŞME ORANI	%59	%42	%13	%34	%99	%52
2009 YILI ÖNGÖRÜLEN	19.400.000,00	5.543.500,00	2.665.000,00	12.975.000,00	19.65.500,00	60.249.000,00
2009 YILI GERÇEKLEŞEN	-	-	-	-	-	-
GERÇEKLEŞME ORANI						
2010 YILI ÖNGÖRÜLEN	26.549.000,00	5.844.000,00	3.462.000,00	15.660.000,00	20.735.000,00	72.250.000,00
2010 YILI GERÇEKLEŞEN						
GERÇEKLEŞME ORANI						



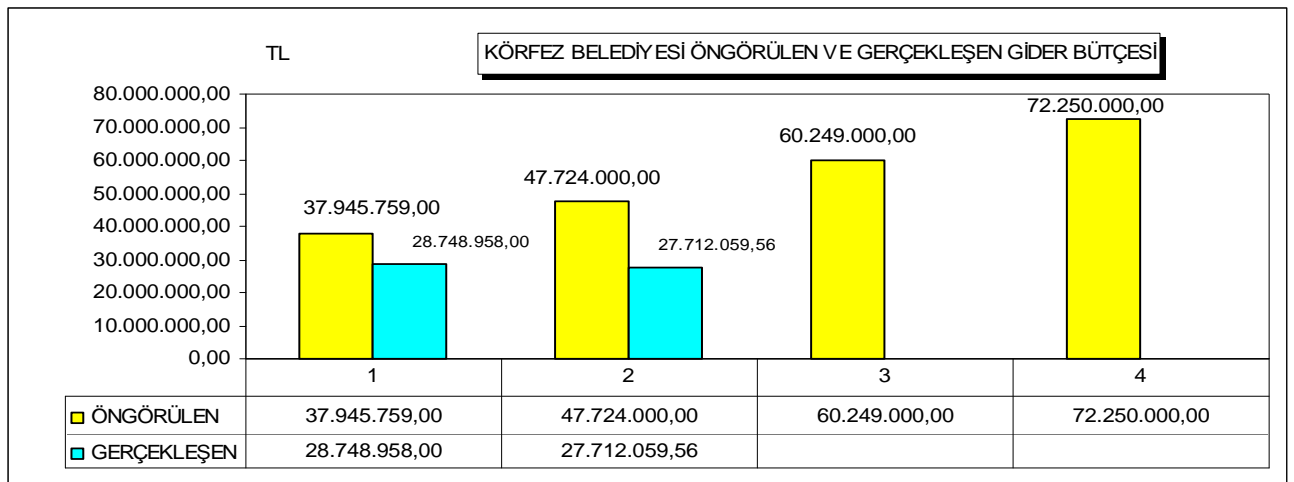


# KÖRFEZ BELEDİYESİ STRATEJİK PLANI 2010 - 2014



## KÖRFEZ BELEDİYESİ MALİ YILI ÖNGÖRÜLEN VE GERÇEKLEŞEN GİDER BÜTÇESİ

	PERSONEL GİDERİ	SOSYAL GÜV. KUR. PRİMİ	MAL VE HIZM. ALIM GİDERİ	CARİ TRANSFER.	SERMAYE GİDERİ	SERMAYE TRANSFERİ	YEDEK ÖDENEK	FAİZ GİDERİ	TOPLAM (TL)
<b>2007 YILI ÖNGÖRÜLEN</b>	4.166.609,00	500.813,00	12.239.616,00	3.142.902,00	10.932.490,00	3.000.000,00	3.963.329,00		37.945.759,00
<b>2007 YILI GERÇEKLEŞEN</b>	3.769.045,00	584.779,00	11.626.676,00	2.094.382,00	7.170.076,00	3.504.000,00			28.748.958,00
<b>GERÇEKLEŞME ORANI</b>	% 90	% 117	% 95	% 67	% 66	% 117			<b>% 76</b>
<b>2008 YILI ÖNGÖRÜLEN</b>	4.741.336,00	619.470,00	20.164.066,00	5.212.818,00	10.095.003,00	2.000.000,00	4.889.307,00		47.722.000,00
<b>2008 YILI GERÇEKLEŞEN</b>	3.298.368,53	504.404,49	13.686.765,29	4.528.215,15	4.454.306,10	1.240.000,00	-		27.712.059,56
<b>GERÇEKLEŞME ORANI</b>	% 70	% 81	% 68	% 87	% 44	% 62			<b>% 58</b>
<b>2009 YILI ÖNGÖRÜLEN</b>	7.939.319,00	1.092.339,00	24.883.632,00	6.898.956,00	13.163.650,00	286.296,00	5.984.808,00		60.249.000,00
<b>2009 YILI GERÇEKLEŞEN</b>	-	-	-	-	-	-	-		-
<b>GERÇEKLEŞME ORANI</b>									
<b>2010 YILI ÖNGÖRÜLEN</b>	9.628.444,00	1.304.095,00	31.736.923,00	6.866.835,00	15.615.750,00	348.849,00	6.697.844,00	51.260,00	72.250.000,00
<b>2010 YILI GERÇEKLEŞEN</b>	-	-	-	-	-	-	-		-
<b>GERÇEKLEŞME ORANI</b>									





**KÖRFEZ BELEDİYESİ**  
**STRATEJİK PLANI**  
**2010 - 2014**



**IV. BÖLÜM: GÜÇLÜ-ZAYIF-FIRSAT-TEHDİT (GZFT) ANALİZLERİ**

**1. Körfez Belediyesinin GÜÇLÜ Etmenleri**

<b>GÜÇLÜ Etmenler</b>	
1	Teknoloji ve bilimin güçlü olduğu bir bölgede olması
2	TEM Otoyol, D-100 Karayolu ve Devlet Demiryollarının ilçeden geçiyor olması
3	Yoğun bir sanayi bölgesinde bulunması
4	Liman tesislerinin yoğun olması
5	TÜPRAŞ, Tüpraş Petrokimya, İGSAŞ gibi önemli kuruluşların yer alması
6	Türkiye için önemli bir coğrafyada İstanbul'a yakın bulunması
7	Halihazır, kadastral ve imar planlarının sayısal ortamda bulunması
8	İmar uygulamalarında önemli bir seviyede bulunması
9	Uydu görüntülerinin gerçekleşmiş olması
10	18 km uzunluğunda bir kıyıya sahip olması

**2. Körfez Belediyesinin ZAYIF Etmenleri**

<b>ZAYIF Etmenler</b>	
1	Sanayi kenti olmanın getirdiği çevre sorunları
2	Belediyenin görev alanı dışındaki hizmet beklentilerin yoğunluğu
3	İşsizlerin belediyeyi istihdam alanı olarak görmesi
4	Aşırı göçün getirdiği ilave sorunlar ve hizmet sunumu
5	Yaklaşık 18 km uzunluğundaki kıyıdan bütünüyle yararlanamama
6	Kent bilincinin oluşmaması





**KÖRFEZ BELEDİYESİ**  
**STRATEJİK PLANI**  
**2010 - 2014**



**3. Körfez Belediyesinin FIRSAT Etmenleri**

<b>FIRSAT Etmenleri</b>	
1	Türkiye için önemli bir sanayi kenti olması
2	Yüksek istihdam imkanı sunan yan sanayinin bulunması
3	Teknolojik kent kimliğine sahip olması
4	18 km'lik bir kıyı şeridinde sahip olması
5	Altyapılarını önemli ölçüde tamamlamış olması
6	İlimtepe yeni konut yerleşim bölgesinin açılması
7	Kentsel ve endüstriyel gelişime açık olması
8	Liman kenti haline gelmesi

**4. Körfez Belediyesinin TEHDİT Etmenleri**

<b>TEHDİT Etmenleri</b>	
1	Kentin yüksek göç potansiyeline sahip olması
2	Ağır sanayinin neden olduğu artan deniz ve hava kirliliği
3	Çarpık ve plansız sanayinin getirdiği çevre problemleri
4	Tüm köylerin İstanbul Su ve Kanalizasyon İdaresine (İSKİ) ait baraj Uzak Mesafeli Koruma Alanında bulunması
5	Sanayinin konut alanları ile içi içe bulunması
6	Gürültü kirliliği
7	Deprem riskinin yüksek olması
8	Çevre kirliliğinden oluşan bölgesel sağlık sorunları
9	Sanayi tesislerinin risk etmenleri
10	Liman kenti olmanın getirdiği kirlilik ve risk faktörleri
11	Kamu kurumlarının toplu bir yerde bulunmaması
12	İlçede işsizlik oranının yüksek olması



**V. BÖLÜM**

**KÖRFEZ BELEDİYESİ**

**MİSYON**

**VİZYON**

**VE**

**İLKELERİ**



# KÖRFEZ BELEDİYESİ STRATEJİK PLANI 2010 - 2014



## KURUMSAL MİSYON BİLDİRİSİ

"Misyonumuz, Belediye çalışmalarında tüm Körfez halkını memnun edecek hizmetleri etkin ve sürekli bir şekilde sunmaktır."

## KURUMSAL VİZYON BİLDİRİSİ

"Vizyonumuz, yaşanabilir bir kent oluşturmak için yeni gelişmelere açık; teknolojinin tüm imkânlarından yararlanan şeffaf ve hesap verebilir bir Belediye olmaktır."

## KÖRFEZ BELEDİYESİ

### KURUMSAL İLKELERİ

- 1- Güvenilir bir belediye
- 2- Yönetimde saydamlık
- 3- Hizmeti sürekli ve eşit bir şekilde sunmak
- 4- Kaliteli ve eşit hizmetin yerinde ve zamanında yapılması
- 5- Karar sürecinde ilgili kişi ve kuruluşların katılımının sağlanması
- 6- Yatırım ve faaliyetlerin günümüz olduğu kadar geleceğe de yönelik olması
- 7- Hizmetlerde hesap verilebilirlik



## **VI. BÖLÜM**

### **KÖRFEZ BELEDİYESİNİN**

### **STRATEJİK AMAÇLARI**

### **VE**

### **STRATEJİK HEDEFLERİ**



# KÖRFEZ BELEDİYESİ

## STRATEJİK PLANI

### 2010 - 2014



#### STRATEJİK AMAÇLAR VE STRATEJİK HEDEFLER

<b>STRATEJİK AMAÇ -1   KURUMSAL BİR BELEDİYENİN OLUŞTURULMASI</b>	
HEDEF 1.1	ORGANİZASYON YAPISININ REVİZE EDİLEREK, İNSAN KAYNAKLARI İLE KURUMSAL İLETİŞİMİN GELİŞTİRİLMESİ
HEDEF 1.2	E - BELEDİYE MODELİNİN OLUŞTURULMASI
HEDEF 1.3	İÇ KONTROL SİSTEMİ İLE PLANLAMA FAALİYETLERİNİN DENET-LENEREK KALİTE YÖNETİM UYGULAMALARININ GELİŞTİRİLMESİ

<b>STRATEJİK AMAÇ -2   GÜÇLÜ MALİ YAPISI OLAN BİR BELEDİYE OLUŞTURULMASI</b>	
HEDEF 2.1	BELEDİYE GELİRLERİNİN ARTIRILMASI, TASARRUFA YÖNELİK ÇALIŞMALAR VE DENK BELEDİYE BÜTÇESİNİN OLUŞTURULMASI

<b>STRATEJİK AMAÇ -3   YAŞANABİLİR BİR KENT İÇİN KENTSEL PLANLAMA</b>	
HEDEF 3.1	İMAR PLAN VE İMAR UYGULAMALARI ÇALIŞMALARI
HEDEF 3.2	KENTSEL TASARIM, KENTSEL DÖNÜŞÜM VE KENT ESTETİK ÇALIŞMALARI
HEDEF 3.3	ÜST YAPI ÇALIŞMALARI
HEDEF 3.4	İMAR DENETİMLERİ
HEDEF 3.5	ARSA-BİNA-HİSSE KAMULAŞTIRMA VE HİSSE VE ARSA SATIŞI

<b>STRATEJİK AMAÇ -4   KÖRFEZ İLÇESİNİ YEŞİLLENDİRMEK</b>	
HEDEF 4.1	REKREASYON ALANLARININ OLUŞTURULMASI, GELİŞTİRİLMESİ İLE BAKIM VE TEMİZLİĞİ

<b>STRATEJİK AMAÇ -5   HALK SAĞLIĞI VE ÇEVRE BİLİNCİNİN OLUŞTURULMASI VE ÇEVRE KORUMA FAALİYETLERİNİN GELİŞTİRİLMESİ</b>	
HEDEF 5.1	STK VE DİĞER KURUMLARLA İŞBİRLİĞİNE GİDİLEREK EĞİTİM FAALİYETLERİNİN ARTIRILMASI
HEDEF 5.2	DENETİM FAALİYETLERİ
HEDEF 5.3	KORUYUCU SAĞLIK HİZMETLERİ
HEDEF 5.4	TEMİZLİK FAALİYETLERİ VE GERİ DÖNÜŞÜM ÇALIŞMALARI

<b>STRATEJİK AMAÇ -6   HALKLA İLİŞKİLER VE SOSYO-KÜLTÜREL FAALİYETLERİN GELİŞTİRİLMESİ</b>	
HEDEF 6.1	SOSYAL BİR BELEDİYE OLUŞTURMA
HEDEF 6.2	KÜLTÜREL FAALİYETLERİN GELİŞTİRİLMESİ VE BİLGİLENDİRME ÇALIŞMALARI
HEDEF 6.3	KATILIMCI BİR YÖNETİM OLUŞTURMA
HEDEF 6.4	HALKLA İLİŞKİLER VE SPOR FAALİYETLERİ

<b>STRATEJİK AMAÇ -7   AFETE YÖNELİK ÇALIŞMALAR</b>	
HEDEF 7.1	AFET YÖNETİMİ SAKINIM PLANLAMASI YAPMAK



**VII. BÖLÜM**

**KÖRFEZ BELEDİYESİNİN**

**PROJE**

**VE**

**FAALİYETLERİ**



# KÖRFEZ BELEDİYESİ STRATEJİK PLANI 2010 - 2014



<b>STRATEJİK AMAÇ -1</b>	<b>KURUMSAL BİR BELEDİYENİN OLUŞTURULMASI</b>
<b>GEREKÇE</b>	Daha az sayıda ve daha nitelikli personel kadrosuyla daha verimli ve daha kurumsallaşmış bir belediye oluşturmak.

<b>HEDEF 1.1</b>		<b>ORGANİZASYON YAPISININ REVİZE EDİLEREK, İNSAN KAYNAKLARI İLE KURUMSAL İLETİŞİMİN GELİŞTİRİLMESİ</b>						
<b>KOD</b>	<b>PROJE/ FAALİYET</b>	<b>PERFORMANS GÖSTERGESİ</b>	<b>HEDEF</b>					<b>SORUMLU BİRİM</b>
			<b>2010</b>	<b>2011</b>	<b>2012</b>	<b>2013</b>	<b>2014</b>	
1.1.1.	Birimlerin Görev ve Çalışma Yönet. Hazırlanması	Yönetme-likler	Tamamlama	-	-	-	-	Tüm Birimler
1.1.2.	Eğitim İhtiyaçlarının Belirlenmesi	Rapor	1 Kez	1 Kez	1 Kez	1 Kez	1 Kez	İnsan Kay. Ve Eğt. Müd.
1.1.3.	Hizmet İçi Eğitimler	Saat / Kişi	2 Saat	2 Saat	2 Saat	2 Saat	2 Saat	"
1.1.4.	Personel Performans Takip Sist. Uygulanması	Uygulama	Tamamlama	Tamamlama	Tamamlama	Tamamlama	Tamamlama	"
1.1.5.	Motivasyon Artırılması İçin Etkinlikler Düzenlenmesi	Etkinlik Sayısı	1 Adet	1 Adet	1 Adet	1 Adet	1 Adet	"
1.1.6.	Eğitimlerin Değerlendirilmesi	Eğitimler	Rutin	Rutin	Rutin	Rutin	Rutin	"
1.1.7.	Birim Toplantıları	Toplantı Sayısı	24 Saat	24 Saat	24 Saat	24 Saat	24 Saat	"
1.1.8.	Norm Kadro Uygulamasının Revize Edilmesi	Yapılması	Tamamlama	-	-	-	-	"
1.1.9.	Belediyenin Nitelikli Personel Oranının Artırılması (651 Personelin % 14 (89) Teknik Personel)	Verimlilik	% 15	% 16	% 17	% 18	% 19	"

<b>HEDEF 1.2</b>		<b>E- BELEDİYE MODELİNİN OLUŞTURULMASI</b>						
<b>KOD</b>	<b>PROJE/ FAALİYET</b>	<b>PERFORMANS GÖSTERGESİ</b>	<b>HEDEF</b>					<b>SORUMLU BİRİM</b>
			<b>2010</b>	<b>2011</b>	<b>2012</b>	<b>2013</b>	<b>2014</b>	
1.2.1.	Dijital Arşiv Sistemine Geçilmesi	Sistem Uygulama	Başlama	Devam Edilmesi	Devam Edilmesi	Devam Edilmesi	Tamamlama	Bilgi İşlem
1.2.2.	Bilgi İşlem Teknolojilerinin Yenilenmesi	Sistem/Ekipman	Yenileme	-	-	-	-	"
1.2.3.	İnternet Üzerinden Belediyecilik Faaliyetlerinin Sunulması	Program	Ön Hazırlık	Başlama	Devam Edilmesi	Devam Edilmesi	Hizmet Sunumu	"
1.2.4.	Donanım ve Yazılımın Sağlanması	İhtiyaç	Giderme	Giderme	Giderme	Giderme	Giderme	"
1.2.5.	Donanım ve Yazılımın Periyodik Bakımı	Verimlilik	% 100	% 100	% 100	% 100	% 100	"
1.2.6.	PC Kullanıcıların Sorunlarının Giderilmesi	İhtiyaç	Giderme	Giderme	Giderme	Giderme	Giderme	"
1.2.7.	Kişisel Bilgisayarların Yenilenmesi	İhtiyaç	Giderme	Giderme	Giderme	Giderme	Giderme	"
1.2.8.	Otomasyona Geçilmesi ve Birimlerin Otomasyona Dahil Edilmesi	Yüzde	Başlama	Devam Edilmesi	Devam Edilmesi	Devam Edilmesi	Tamamlama	"
1.2.9.	Kurumsal Network Bağlantı Hızının Artırılması	Verimlilik	İhtiyaç	İhtiyaç	İhtiyaç	İhtiyaç	İhtiyaç	"
1.2.10	Kullanıcı Eğitimlerinin Verilmesi	Verimlilik	İhtiyaç	İhtiyaç	İhtiyaç	İhtiyaç	İhtiyaç	"
1.2.11	Web Sayfasının Yenilenmesi	Kalite	% 75	-	-	-	-	"



# KÖRFEZ BELEDİYESİ STRATEJİK PLANI 2010 - 2014



<b>STRATEJİK AMAÇ -1</b>	<b>KURUMSAL BİR BELEDİYENİN OLUŞTURULMASI</b>
<b>GEREKÇE</b>	Daha az sayıda ve daha nitelikli personel kadrosuyla daha verimli ve daha kurumsallaşmış bir belediye oluşturmak.

<b>HEDEF 1.3</b>		<b>İÇ KONTROL SİSTEMİ İLE PLANLAMA FAALİYETLERİNİN DENETLENEREK KALİTE YÖNETİM UYGULAMALARININ GELİŞTİRİLMESİ</b>						
<b>KOD</b>	<b>PROJE/ FAALİYET</b>	<b>PERFORMANS GÖSTERGESİ</b>	<b>HEDEF</b>					<b>SORUMLU BİRİM</b>
			2010	2011	2012	2013	2014	
1.3.1.	Kalite Yönetim Sistemine Geçilmesi	Sistem	Başlama	Tamam-lama	-	-	-	İlgili Birim
1.3.2.	İç Kontrol Eylem Planının Hazırlanması	Eylem Planı	Hazırlama	-	-	-	-	"
1.3.3.	İç Kontrollerin Yapılması	Yapılması	Rutin	Rutin	Rutin	Rutin	Rutin	"
1.3.4.	Stratejik Plan, Performans Programı, Faaliyet Raporları ile Diğer Planlama Çalışmalarının Hazırlanması	Planlama	Rutin	Rutin	Rutin	Rutin	Rutin	"

<b>STRATEJİK AMAÇ -2</b>	<b>GÜÇLÜ MALİ YAPISI OLAN BİR BELEDİYE OLUŞTURULMASI</b>
<b>GEREKÇE</b>	Yaşanabilir bir kent oluşturmak amacıyla güçlü mali yapısına sahip bir belediye oluşturmak.

<b>HEDEF 2.1</b>		<b>BELEDİYE GELİRLERİNİN ARTIRILMASI, TASARRUFA YÖNELİK ÇALIŞMALAR VE DENK BELEDİYE BÜTÇESİNİN OLUŞTURULMASI</b>						
<b>KOD</b>	<b>PROJE/ FAALİYET</b>	<b>PERFORMANS GÖSTERGESİ</b>	<b>HEDEF</b>					<b>SORUMLU BİRİM</b>
			2010	2011	2012	2013	2014	
2.1.1	Genel Saha Yoklama Çalışmasının Yapılması	Tarama	% 20	% 25	% 30	% 40	% 50	Mali Hizm. Müdürlüğü
2.1.2	Gayrimenkul Gelirlerinin Tahsili İçin Düzenli Bir Takip Sisteminin Oluşturulması	Takip Sistemi	Tamam-lama	-	-	-	-	"
2.1.3	Otomasyona Geçilerek Sicil Birleştirilmesi Yapmak (Hereke-Kirazlıyalı Dahil)	Sistem	% 90	% 100	-	-	-	"
2.1.4	Elektrik, Su, Doğal Gaz, Telefon ve Diğer Giderlerin İzlenmesi	Takip Sistemi	Kurulması	-	-	-	-	"
2.1.5	Stok Takip Sisteminin İyileştirilmesi	Sistem	Kurulması	-	-	-	-	"
2.1.6	Tahmini Gelir-Gider Bütçesinin Gerçekleşmesi	Sistem	% 65	% 70	% 75	% 80	% 80	"
2.1.7	Tahakkuk Etmiş Takibata Alınan Vergi Borcu Mükellefleri	Sistem	% 85	% 85	% 90	% 90	% 95	"
2.1.8	Takibata Alınan ve Tahakkuk Etmiş Dosyalara İşlem Yapılması ve Tahsilat	Takip Sistemi	% 35	Rutin	Rutin	Rutin	Rutin	"
2.1.9	Gayrimenkul Gelirlerinin Takibi Belediye Mülkiyetine Ait Taşınmazların Kira Tahsilatı	Girdi	Rutin	Rutin	Rutin	Rutin	Rutin	"
2.1.10	Bina, Arsa ve Arazi Vergisi Tahsilatı	Girdi	Rutin	Rutin	Rutin	Rutin	Rutin	"
2.1.11	Usulsüzlük ve Kaçak Vergi Cezalarının Tahsilatı	Girdi	Rutin	Rutin	Rutin	Rutin	Rutin	"
2.1.12	Kaçak Vergi Gelirlerinin Tahsilatı	Girdi	Rutin	Rutin	Rutin	Rutin	Rutin	"





**KÖRFEZ BELEDİYESİ**  
**STRATEJİK PLANI**  
**2010 - 2014**



<b>STRATEJİK AMAÇ -3</b>	<b>YAŞANABİLİR BİR KENT İÇİN KENTSEL PLANLAMA</b>
<b>GEREKÇE</b>	Ruhsatsız ve kaçak yapılaşma oranı düşük düzenli ve yaşanabilir bir kent oluşturmak.

<b>HEDEF 3.1</b>		<b>İMAR PLAN VE İMAR UYGULAMALARI ÇALIŞMALARI</b>					<b>SORUMLU BİRİM</b>	
<b>KOD</b>	<b>PROJE/ FAALİYET</b>	<b>PERFORMANS GÖSTERGESİ</b>	<b>HEDEF</b>					
			<b>2010</b>	<b>2011</b>	<b>2012</b>	<b>2013</b>		<b>2014</b>
3.1.1.	Yukarı Hereke İmar Uygulamaları (18. Madde)	Alan ..... ha	Tamamlama	-	-	-	-	İmar ve Şehir. Müd.
3.1.2.	Körfez-Kirazlıyalı-Hereke 1/1000 Revizyon İmar Planı	Alan ..... ha	Devam Edilmesi	Tamamlama	-	-	-	“
3.1.3.	İlçenin Uygulama İmar Plan Notlarının Birleştirilmesi	Yapılması	Tamamlama	-	-	-	-	“
3.1.4.	Hacı Osman Mah. Otoyol Üstü Ağaçlandırılacak Alanın İmar Planı	Yapılması	-	-	-	-	Tamamlama	“
3.1.5.	Kırmızı Kot Uygulama Çalışması	Yapılması	-	-	-	-	Tamamlama	“
3.1.6.	İlimtepe Yeni Mezarlık Alanının Oluşturulması	Yapılması	Tamamlama	-	-	-	-	“



# KÖRFEZ BELEDİYESİ

## STRATEJİK PLANI

### 2010 - 2014



<b>STRATEJİK AMAÇ -3</b>	<b>YAŞANABİLİR BİR KENT İÇİN KENTSEL PLANLAMA</b>
<b>GEREKÇE</b>	Ruhsatsız ve kaçak yapılaşma oranı düşük düzenli ve yaşanabilir bir kent oluşturmak.

<b>HEDEF 3.2</b>		<b>KENTSEL TASARIM, KENTSEL DÖNÜŞÜM VE KENT ESTETİK ÇALIŞMALARI</b>						
<b>KOD</b>	<b>PROJE/ FAALİYET</b>	<b>PERFORMANS GÖSTERGESİ</b>	<b>HEDEF</b>					<b>SORUMLU BİRİM</b>
			<b>2010</b>	<b>2011</b>	<b>2012</b>	<b>2013</b>	<b>2014</b>	
3.2.1.	Kent Meydanı	Yapılması	Fizibilite	Başlanması	Devam Edilmesi	Devam Edilmesi	Tamamlama	Fen İşleri Müdürlüğü
3.2.2.	Çok Amaçlı Kültür Merkezi	Yapılması	Fizibilite	Başlanması	Devam Edilmesi	Devam Edilmesi	Tamamlama	"
3.2.3.	Ağadere Battı-Çıktı	Yapılması	Fizibilite	Başlanması	Devam Edilmesi	Devam Edilmesi	Tamamlama	"
3.2.4.	Yeni Belediye Hizmet Binası	Yapılması	Fizibilite	Başlanması	Tamamlama	-	-	"
3.2.5.	Kuzey Mah. Merkez Camii ve Çevresi Düzenlemesi	Yapılması	Fizibilite	Başlanması	Devam Edilmesi	Devam Edilmesi	Tamamlama	"
3.2.6.	Afet Kaçış (Hayat) Yolu Hürriyet-Cumhuriyet Bulvarı	Yapılması	Tamamlama	-	-	-	-	"
3.2.7.	Trafo Cephelerinin Eksiklerinin Giderilmesi	Adet	5 Adet	-	-	-	-	"
3.2.8.	Sokak ve Cadde Düzenleme (Bakım-Onarım)	Adet	5 Adet	10 Adet	5 Adet	5 Adet	10 Adet	"
3.2.9.	Sokak ve Cadde Düzenlemeleri (Hereke)	Adet	3 Adet	5 Adet	10 Adet	10 Adet	7 Adet	"
3.2.10	Kent Estetik Biriminin Oluşturulması	Verimlilik	Birim (5 Personel)	-	-	-	-	Fen İşleri ve Estetik Birimi
3.2.11	D-100 Karayoluna Cephe Binaların Dış Cephelerinin boyanması	Kalite	Fizibilite	-	-	-	-	"
3.2.12	Büyükşehir Belediyesi Estetik Kurulla İşbirliği	Toplantı	Rutin	Rutin	Rutin	Rutin	Rutin	"
3.2.13	Ağadere Caddesi Estetik Projesinin Uygulanması ve Denetlenmesi	Uygulama	Yapılması	-	-	-	-	"
3.2.14	Estetik Seviyesi Düşük Binaların İmar Yönetmeliğine Uygun denetlenmesi	Yapılması	85 Adet	Programa göre	Programa göre	Programa göre	Programa göre	"
3.2.15	Tuğrul Cad. Bina Cephelerinin İyileştirme Projesinin Hazırlanması	Yapılması	Hazırlama	Uygulama	-	-	-	"
3.2.16	Cazibe Alanları ve Çekim Merkezleri Oluşturmak İçin Kıyı ve Sahi Düzenleme Projeleri Yapmak	Yapılması	Uygulama	Uygulama	-	-	-	"
3.2.17	Kent İçindeki Yollarda Yatay ve Düşey Trafik İşaretleri Düzenleyerek Hız Kesicilere Standart getirmek	Yapılması	100 Kasis	Talebe Göre	Talebe Göre	Talebe Göre	Talebe Göre	"
3.2.18	Şehir Estetiğine Uygun Durak Sayısını Artırmak	Yapılması	20 Adet	10 Adet	10 Adet	-	-	"
3.2.19	Engellilerin Yaşamlarını Kolaylaştırıcı Fiziksel Düzenlemeler Yapmak	Yapılması	Düzenleme Projeleri Kapsamında	Düzenleme Projeleri Kapsamında	Düzenleme Projeleri Kapsamında	Proje Kapsamında	Proje Kapsamında	"



# KÖRFEZ BELEDİYESİ

## STRATEJİK PLANI

### 2010 - 2014



<b>STRATEJİK AMAÇ -3</b>	<b>YAŞANABİLİR BİR KENT İÇİN KENTSEL PLANLAMA</b>
<b>GEREKÇE</b>	Ruhsatsız ve kaçak yapılaşma oranı düşük düzenli ve yaşanabilir bir kent oluşturmak.

HEDEF 3.3		ÜST YAPI ÇALIŞMALARI						SORUMLU BİRİM
KOD	PROJE/ FAALİYET	PERFORMANS GÖSTERGESİ	HEDEF					
			2010	2011	2012	2013	2014	
3.3.1.	Yeni Yol Açılması (İlimtepe Mah. 250 Adet Cad.Sok. Toplam 40 km.)	km	10 km	10 km	10 km	10 km	10 km	Fen İşleri Müdürlüğü
3.3.2.	Yollarının Parke Kaplaması	m <sup>2</sup>	90.000 m <sup>2</sup>	Programa Göre	Programa Göre	Programa Göre	Programa Göre	“
3.3.3.	Yolları Asfalt Kaplaması	Ton	55.000 Ton	Programa Göre	Programa Göre	Programa Göre	Programa Göre	“
3.3.4.	İstinat duvarı yapılması	m <sup>3</sup>	1.000 m <sup>3</sup>	Programa Göre	Programa Göre	Programa Göre	Programa Göre	“
3.3.5.	Bordür Tretuar	mt	100.000 mt	Programa Göre	Programa Göre	Programa Göre	Programa Göre	“
3.3.6.	Yağmursuyu Oluğu	mt	15.000 mt	Programa Göre	Programa Göre	Programa Göre	Programa Göre	“
3.3.7.	Yeni Yapılacak Yollarda, Altyapı Güzergahlarının Gececeği Yerlerin Belirlenmesi ve Yol Yapımına Paralel Altyapı Hatlarının Yapılması	Altyapı	Fizibilite	-	-	-	-	“
3.3.8.	(3.3.7.) Çalışması İçin Kurumlar Arası Koordinasyon	Koordinasyon	Programa göre	Programa göre	Programa göre	Programa göre	Programa göre	“



# KÖRFEZ BELEDİYESİ STRATEJİK PLANI 2010 - 2014



<b>STRATEJİK AMAÇ -3</b>	<b>YAŞANABİLİR BİR KENT İÇİN KENTSEL PLANLAMA</b>
<b>GEREKÇE</b>	Ruhsatsız ve kaçak yapılaşma oranı düşük düzenli ve yaşanabilir bir kent oluşturmak.

<b>HEDEF 3.4</b>		<b>İMAR DENETİMLERİ</b>						<b>SORUMLU BİRİM</b>
<b>KOD</b>	<b>PROJE/ FAALİYET</b>	<b>PERFORMANS GÖSTERGESİ</b>	<b>HEDEF</b>					
			2010	2011	2012	2013	2014	
3.4.1.	Yapı Kontrolünü Etkinleştirmek ve Ruhsata Aykırı Yapıların Denetlenmesi	Verimlilik	60 Saat	Programa Göre	Programa Göre	Programa Göre	Programa Göre	İmar ve Şehircilik Müdürlüğü
3.4.2.	Ruhsatsız Yapıların yıkılması	Program	Yıkılması	Yıkılması	Yıkılması	Yıkılması	Yıkılması	“
3.4.3.	Yapı Kontrol Birimini Personel ihtiyacını Gidermek	Personel Sayısı	3 Personel	-	-	-	-	“

<b>HEDEF 3.5</b>		<b>ARSA-BİNA-HİSSE KAMULAŞTIRMA VE HİSSE VE ARSA SATIŞI</b>							<b>SORUMLU BİRİM</b>
<b>KOD</b>	<b>PROJE/ FAALİYET</b>	<b>ADET</b>	<b>PERFORMANS GÖSTERGESİ</b>	<b>HEDEF</b>					
		<b>ALAN (m<sup>2</sup>)</b>		2010	2011	2012	2013	2014	
3.5.A	Arsa Kamulaştırma (İstimlak)	38 Adet	Adet	5 Adet	10 Adet	6 Adet	8 Adet	9 Adet	İmar ve Şehircilik Müdürlüğü
		23.344,50 m <sup>2</sup>	m <sup>2</sup>	3.423,00 m <sup>2</sup>	2.666,50 m <sup>2</sup>	6.498,00 m <sup>2</sup>	3.817,00 m <sup>2</sup>	6.940,00 m <sup>2</sup>	
3.5.B	Yolda ve Yeşil Alanda Kalan Binaların Kamulaştırılması	3	Adet	1	1	1	-	-	
		280,00 m <sup>2</sup>	m <sup>2</sup>	80 m <sup>2</sup>	120 m <sup>2</sup>	80 m <sup>2</sup>	-	-	
3.5.C	Hisse Kamulaştırma (İstimlak)	126 Adet	Adet	33 Adet	44 Adet	42 Adet	7 Adet		
		130.926,96 m <sup>2</sup>	m <sup>2</sup>	50.344,53 m <sup>2</sup>	27.067,46 m <sup>2</sup>	48.887,86 m <sup>2</sup>	4.627,11 m <sup>2</sup>		
3.5.D	Hisse Satışı	425 Adet	Adet	35 Adet	116 Adet	56 Adet	125 Adet	93 Adet	
		57.725,41 m <sup>2</sup>	m <sup>2</sup>	12.545,41 m <sup>2</sup>	9.979,00 m <sup>2</sup>	11.697,00 m <sup>2</sup>	16.96,001 m <sup>2</sup>	6.543,80 m <sup>2</sup>	
3.5.E	Arsa Satışı	47 Adet	Adet	15 Adet	8 Adet	8 Adet	8 Adet	8 Adet	
		41.075,18 m <sup>2</sup>	m <sup>2</sup>	25.166,18 m <sup>2</sup>	3.853,00 m <sup>2</sup>	1.712,00 m <sup>2</sup>	1.552,00 m <sup>2</sup>	8.792,00 m <sup>2</sup>	



# KÖRFEZ BELEDİYESİ STRATEJİK PLANI 2010 - 2014



<b>STRATEJİK AMAÇ -4</b>	<b>KÖRFEZ İLÇESİNİ YEŞİLLENDİRMEK</b>
<b>GEREKÇE</b>	Sanayi kenti Körfez ilçesinde yeşil alanları artırmak ve kent insanını denizle buluşturmak.

<b>HEDEF 4.1</b>		<b>REKREASYON ALANLARININ OLUŞTURULMASI, GELİŞTİRİLMESİ İLE BAKIM VE TEMİZLİĞİ</b>						<b>SORUMLU BİRİM</b>
<b>KOD</b>	<b>PROJE/ FAALİYET</b>	<b>PERFORMANS GÖSTERGESİ</b>	<b>HEDEF</b>					
			<b>2010</b>	<b>2011</b>	<b>2012</b>	<b>2013</b>	<b>2014</b>	
4.1.1.	Park Yapılması	Adet	7 Adet	6 Adet	5 Adet	4 Adet	4 Adet	Park ve Bahçeler Müdürlüğü
4.1.2.	Parkların Otomatik Sulama Sistemine Geçilmesi	Adet	4 Adet	2 Adet	2 Adet	1 Adet	1 Adet	“
4.1.3.	Oyun Alanlarının Kauçukla Kaplanması	Adet	20 Adet	8 Adet	3 Adet	5 Adet	4 Adet	“
4.1.4.	Revize Edilen Parklar (Oyun Grupları)	Adet	15 Adet	10 Adet	8 Adet	7 Adet	6 Adet	“
4.1.5.	Parkların Bakım ve Temizliği	Tüm Parklar	İhtiyaca Göre	İhtiyaca Göre	İhtiyaca Göre	İhtiyaca Göre	İhtiyaca Göre	“
4.1.6.	Yavuz Sultan Selim Mah. Mevcut Vahşi Depolama Sahasının Rehabilitasyonu	Yapılması	Fizibilite	-	-	-	-	“
4.1.7.	Çim Biçilmesi	Yapılması	İhtiyaca Göre	İhtiyaca Göre	İhtiyaca Göre	İhtiyaca Göre	İhtiyaca Göre	“
4.1.8.	Yeşil Alanların Bakımı, Temizliği ve Çevre Düzenlemesi	m <sup>2</sup>	180.000 m <sup>2</sup>	Programa Göre	Programa Göre	Programa Göre	Programa Göre	“
4.1.9.	İlimtepe Mah. 441 Nolu Parselin Özel Ağaçlandırması (50 ha)	Alan	5 ha	10 ha	10 ha	15 ha	10 ha	“
4.1.10	Ağaçlandırma (Bitki, Fidan Dikme)	Adet	3.000 Adet	6.000	6.000	9.000	6.000	“
4.1.11	Çiçek Dikme	Adet	80.000 Adet	90.000	85.000	90.000	90.000	“
4.1.12	Fidan Dağıtma	Adet	-	6.000	6.500	7.000	7.500	“
4.1.13	Ağaç Budaması	Adet	2.000 Adet	2.300	2.500	3.000	3.500	“
4.1.14	Hobi Bahçeleri Oluşturmak İçin Proje Hazırlamak	Proje	-	Fizibilite	-	-	-	“



**KÖRFEZ BELEDİYESİ**  
**STRATEJİK PLANI**  
**2010 - 2014**



<b>STRATEJİK AMAÇ -5</b>	<b>HALK SAĞLIĞI VE ÇEVRE BİLİNCİNİN OLUŞTURULMASI VE ÇEVRE KORUMA FAALİYETLERİNİN GELİŞTİRİLMESİ</b>
<b>GEREKÇE</b>	Kent gelişiminde su, toprak, hava ve çevre kirliliğinin asgari düzeylere indirilmesi ve halk sağlığı için gereksinim duyulan yaşanabilir bir kent oluşturmak.

<b>HEDEF 5.1</b>		<b>STK VE DİĞER KURUMLARLA İŞBİRLİĞİNE GİDİLEREK EĞİTİM FAALİYETLERİNİN ARTIRILMASI</b>					<b>SORUMLU BİRİM</b>	
<b>KOD</b>	<b>PROJE/ FAALİYET</b>	<b>PERFORMANS GÖSTERGESİ</b>	<b>HEDEF</b>					
			2010	2011	2012	2013	2014	
5.1.1	STK ve Diğer Kurumlarla Toplantılar Düzenlemek	Adet	3 Adet	5 Adet	8 Adet	10 adet	12 Adet	Çevre Koruma Müdürlüğü
5.1.2	Çevre Bilincinin Oluşturulması İçin Vatandaşlara Yönelik Panel ve Toplantılar Düzenlemek.	Adet	2 Adet	3 Adet	5 Adet	7 adet	8 Adet	“
5.1.3	Çevre Günü Etkinlikleri Düzenleyerek, Yarışmalar Tertip Etmek ve Yılın Çevrecilerini Belirlemek	Adet	1 Kez	1 Kez	1 Kez	1 Kez	1 Kez	“
5.1.4	Okullarda Çevre Bilinci Ve Geri Dönüşüm Konularında Seminerler Vermek	Tüm Okullarda	1 Kez	1 Kez	1 Kez	1 Kez	1 Kez	“
5.1.5	Çevre Bilinci İçin Broşür Dağıtmak	Adet	10.000 Adet	10.000 Adet	10.000 Adet	10.000 Adet	10.000 Adet	“



# KÖRFEZ BELEDİYESİ

## STRATEJİK PLANI

### 2010 - 2014



<b>STRATEJİK AMAÇ -5</b>	<b>HALK SAĞLIĞI VE ÇEVRE BİLİNCİNİN OLUŞTURULMASI VE ÇEVRE KORUMA FAALİYETLERİNİN GELİŞTİRİLMESİ</b>
<b>GEREKÇE</b>	Kent gelişiminde su, toprak, hava ve çevre kirliliğinin asgari düzeylere indirilmesi ve halk sağlığı için gereksinim duyulan yaşanabilir bir kent oluşturmak.

<b>HEDEF 5.2</b>		<b>DENETİM FAALİYETLERİ</b>						<b>SORUMLU BİRİM</b>
<b>KOD</b>	<b>PROJE/ FAALİYET</b>	<b>PERFORMANS GÖSTERGESİ</b>	<b>HEDEF</b>					
			<b>2010</b>	<b>2011</b>	<b>2012</b>	<b>2013</b>	<b>2014</b>	
5.2.1	Genel Denetimler	Denetim	% 95	Programa Göre	Programa Göre	Programa Göre	Programa Göre	Zabıta Müdürlüğü
5.2.2	Çevre Denetimleri	Yapılması	Rutin	Rutin	Rutin	Rutin	Rutin	Temizlik İşl. Müdürlüğü
5.2.3	İşyeri Denetimleri	Yapılması	Rutin	Rutin	Rutin	Rutin	Rutin	Ruhsat ve Denetim Müd
5.2.4	Denetlenen Sanayi Sitesi	Denetim	Rutin	Rutin	Rutin	Rutin	Rutin	“
5.2.5	Ruhsatsız İşyerlerinin Azaltılması	Yüzde	% 10	% 10	% 10	% 10	% 10	“
5.2.6	Pazar Yerleri, Trafik ve muhtelif Denetimler	Denetim	Rutin	Rutin	Rutin	Rutin	Rutin	Zabıta Müdürlüğü
5.2.7	Sahipsiz Evcil Hayvanların Kontrol ve Denetimi	Denetim	% 90	% 90	% 90	% 90	% 90	“
5.2.8	Büyük ve Küçük Baş Hayvanların Meskun mahal Dışına Çıkarılması	Denetim	Rutin	Rutin	Rutin	Rutin	Rutin	“
5.2.9	Şikayetlerin Denetlenme-si ve İşlem Yapılmaı	Denetim	Talebe Göre	Talebe Göre	Talebe Göre	Talebe Göre	Talebe Göre	“
5.2.10	Geçici Prefabrik Türü Yapılar ve Ahırların Kaldırılması	Yüzde	% 90	Programa Göre	Programa Göre	Programa Göre	Programa Göre	“
5.2.11	Trafik Sirkülasyon Projesi Hazırlanarak Trafik Zabıta Ekibiyle Ana Cad-delerdeki Trafik İşgallerinin Önlenmesi ve Trafik Akışının Denetlenmesi	Yüzde	Rutin	Rutin	Rutin	Rutin	Rutin	“



# KÖRFEZ BELEDİYESİ

## STRATEJİK PLANI

### 2010 - 2014



<b>STRATEJİK AMAÇ -5</b>	<b>HALK SAĞLIĞI VE ÇEVRE BİLİNCİNİN OLUŞTURULMASI VE ÇEVRE KORUMA FAALİYETLERİNİN GELİŞTİRİLMESİ</b>
<b>GEREKÇE</b>	Kent gelişiminde su, toprak, hava ve çevre kirliliğinin asgari düzeylere indirilmesi ve halk sağlığı için gereksinim duyulan yaşanabilir bir kent oluşturmak.

#### HEDEF 5.3 TEMİZLİK FAALİYETLERİ VE GERİ DÖNÜŞÜM ÇALIŞMALARI

KOD	PROJE/ FAALİYET	PERFORMANS GÖSTERGESİ	HEDEF					SORUMLU BİRİM
			2010	2011	2012	2013	2014	
5.3.1	Ambalaj Atıklarının Kaynağında Ayrıştırma Projesinin Yaygınlaştırılması Eğitimi	Mahalle	1 Kez	1 Kez	1 Kez	1 Kez	1 Kez	Temizlik İşleri Müdürlüğü
5.3.2	Elektrikli Ev Aletleri İle Elektronik Atıkların Toplanması	Toplanma	Programa Göre	Programa Göre	Programa Göre	Programa Göre	Programa Göre	“
5.3.3	Konteyner Sisteminin Yaygınlaştırılması	Yaygınlaştırma	Programa Göre	Programa Göre	Programa Göre	Programa Göre	Programa Göre	“
5.3.4	Yollar ve Kaldırımların Temizlenmesi ve Elle Süpürülmesi	Programa Göre	Rutin	Rutin	Rutin	Rutin	Rutin	“
5.3.5	Evsal Atıkların Toplanması	Programa Göre	Rutin	Rutin	Rutin	Rutin	Rutin	“
5.3.6	Konteynerlerin Yıkama ve İlaçlanması	Programa Göre	Rutin	Rutin	Rutin	Rutin	Rutin	“

#### HEDEF 5.4 KORUYUCU SAĞLIK HİZMETLERİ

KOD	PROJE/ FAALİYET	PERFORMANS GÖSTERGESİ	HEDEF					SORUMLU BİRİM
			2010	2011	2012	2013	2014	
5.4.1	Koruyucu Hekimlik Eğitimleri Vermek	Eğitim Sayısı	1 Kez	1 Kez	1 Kez	1 Kez	1 Kez	İlgili Birim
5.4.2	Vektör Mücadelesi	Programa Göre	Rutin	Rutin	Rutin	Rutin	Rutin	Temizlik İşleri Müdürlüğü
5.4.3	ULV Cihazı İle Uçkun ve Sivrisinek İlaçlaması	Muayene Sayısı	2.000 ha	1 Kez	1 Kez	1 Kez	1 Kez	“
5.4.4	Sivrisinek Yumurtaları (Larva) İlaçlaması	Alan	% 90	% 90	% 90	% 90	% 90	“
5.4.5	Camilerde Hijyen ve Haşere Kontrol İlaçlaması	Adet	30 Cami	30 Cami	30 Cami	30 Cami	30 Cami	“
5.4.6	Okullarda Hijyen ve Haşere Kontrol İlaçlaması	Adet	30 Okul	30 Okul	30 Okul	30 Okul	30 Okul	“
5.4.7	İlçede Kemirgen Kontrolü	Alan	1.800 ha	1.800 ha	1.800 ha	1.800 ha	1.800 ha	“
5.4.8	Kapalı Alanlarda Haşere Şikayetlerin Değerlendirilmesi	Adet	Talebe Göre	Talebe Göre	Talebe Göre	Talebe Göre	Talebe Göre	“
5.4.9	Çalışanların Periyodik Muayenesi	Muayene	1 Kez	1 Kez	1 Kez	1 Kez	1 Kez	“





# KÖRFEZ BELEDİYESİ

## STRATEJİK PLANI

### 2010 - 2014



<b>STRATEJİK AMAÇ -6</b>	<b>HALKLA İLİŞKİLER VE SOSYO-KÜLTÜREL FAALİYETLERİN GELİŞTİRİLMESİ</b>
<b>GEREKÇE</b>	Kültür, sanat ve spor etkinlikleriyle, hızlı göçten dolayı zengin kültür mozayığına sahip ilçede, tüm halk kesimlerin bir arada kaynaşmasını sağlamak ve ekonomik ve sosyal güçsüzlerin hayatlarının iyileşmesine katkı sağlamak.

<b>HEDEF 6.1</b>		<b>SOSYAL BİR BELEDİYE OLUŞTURMA</b>						<b>SORUMLU BİRİM</b>
<b>KOD</b>	<b>PROJE/ FAALİYET</b>	<b>PERFORMANS GÖSTERGESİ</b>	<b>HEDEF</b>					
			<b>2010</b>	<b>2011</b>	<b>2012</b>	<b>2013</b>	<b>2014</b>	
6.1.1.	Kreş Faaliyeti	Hizmet Sunumu	Sürekli	Sürekli	Sürekli	Sürekli	Sürekli	İlgili Birim
6.1.2.	Engelli Araç-Gereç Yardımı (Tekerekli Sandalye)	Adet	10 Adet	10 Adet	10 Adet	10 Adet	10 Adet	"
6.1.3.	Engellilere Yönelik Eğitim ve Bilinçlendirme Seminerleri	Seminer	1 Kez	1 Kez	1 Kez	1 Kez	1 Kez	"
6.1.4.	Engellilere Hediyeler	Kişi	25 Kişi	25 Kişi	30 Kişi	35 Kişi	40 Kişi	"
6.1.5.	Doğum Yardımı	Kişi	10 Kişi	10 Kişi	10 Kişi	10 Kişi	10 Kişi	"
6.1.6.	İlaç Yardımı	Kişi	30 Kişi	30 Kişi	30 Kişi	40 Kişi	40 Kişi	"
6.1.7.	Günlük Ekmek	Adet/Aile	2000/500	2000/500	2000/500	2000/500	2000/500	"
6.1.8.	Eğitim Bursu	Öğrenci	-	-	-	-	-	"
6.1.9.	Erzak Gıda Yardımı	Kişi	1.500 Kişi	1.500 Kişi	1.500 Kişi	1.000 Kişi	1.000 Kişi	"
6.1.10	Cenaze Evlerine Yemek	Adet/Kişi	50 Kişilik	50 Kişilik	50 Kişilik	50 Kişilik	50 Kişilik	"
6.1.11	Yoksulluk Haritası	Rapor	Yapılmas 1	-	-	-	-	"
6.1.12	Kırtasiye Yardımı	Öğrenci	100 Öğrenci	100 Öğrenci	100 Öğrenci	100 Öğrenci	100 Öğrenci	"



# KÖRFEZ BELEDİYESİ

## STRATEJİK PLANI

### 2010 - 2014



<b>STRATEJİK AMAÇ -6</b>	<b>HALKLA İLİŞKİLER VE SOSYO-KÜLTÜREL FAALİYETLERİN GELİŞTİRİLMESİ</b>
<b>GEREKÇE</b>	Kültür, sanat ve spor etkinlikleriyle, hızlı göçten dolayı zengin kültür mozayikine sahip ilçede, tüm halk kesimlerin bir arada kaynaşmasını sağlamak ve ekonomik ve sosyal güçsüzlerin hayatlarının iyileşmesine katkı sağlamak.

KOD	PROJE/ FAALİYET	PERFORMANS GÖSTERGESİ	HEDEF					SORUMLU BİRİM
			2010	2011	2012	2013	2014	
6.2.1.	Önemli Gün ve Haftaların Kutlanması	Etkinlik Sayısı	Rutin	Rutin	Rutin	Rutin	Rutin	İlgili Birim
6.2.2.	Belediye Çalışmalarının Vatandaşlara Duyurulması	Duyurulma	Rutin	Rutin	Rutin	Rutin	Rutin	“
6.2.3.	Yayınlanan Haberlerin Arşivlenmesi	Haberler	Rutin	Rutin	Rutin	Rutin	Rutin	“
6.2.4.	Tarihi Yarımca Evlerinin Yapımı ve Rehabilitasyonu	Adet	-	-	-	-	1 Adet	“
6.2.5.	Toplu Sünnet Organizasyonu	Etkinlik	1 Kez	1 Kez	1 Kez	1 Kez	1 Kez	“
6.2.6.	Kiraz Festivali	Etkinlik	1 Kez	1 Kez	1 Kez	1 Kez	1 Kez	“
6.2.7.	Ramazan Etkinlikleri	Etkinlik	1 Ay	1 Ay	1 Ay	1 Ay	1 Ay	“
6.2.8.	Kütüphanelerde Kitap Kapasitesini Artırmak	Yüzde	% 10	% 10	% 10	% 10	% 10	“
6.2.9.	Okuyucu Üye Sayısını Artırmak	Yüzde	% 5	% 5	% 5	% 5	% 5	“
6.2.10	Seminer, Konferans, Panel Düzenlemek	Program	10 Saat	10 Saat	10 Saat	10 Saat	10 Saat	“
6.2.11	Kitap, Dergi ve Broşür Basmak ve Dağıtmak	Program-larda	Yapıl-ması	Yapıl-ması	Yapıl-ması	Yapıl-ması	Yapıl-ması	“
6.2.12	Okullara Eğitim Araç-Gereç Yardımı Yapmak	Yapılması	20 Okul	20 Okul	20 Okul	20 Okul	20 Okul	“
6.2.13	Okulların Bakım ve Onarımı	Yapılması	30 Gün	30 Gün	30 Gün	30 Gün	30 Gün	“
6.2.15	Genç ve Kadınlara Yönelik Eğitim Seminerleri	Seminer	5 Adet	5 Adet	5 Adet	5 Adet	5 Adet	“
6.2.16	Çocuklara Okuyucu Seminerleri	Seminer	20 Saat	20 Saat	20 Saat	20 Saat	20 Saat	“
6.2.17	Kültür Gezilerine Otobüs Tahsisi	Gün	10 Gün	10 Gün	10 Gün	10 Gün	10 Gün	“
6.2.18	Resim, Heykel, Seramik, Fotograf vb. Sergiler Açmak	Gün	3 Gün	3 Gün	3 Gün	3 Gün	3 Gün	“
6.2.19	Bilgi Evleri (Öğrenci)	Eğitim	% 98	% 98	% 98	% 98	% 98	“



# KÖRFEZ BELEDİYESİ STRATEJİK PLANI 2010 - 2014



<b>STRATEJİK AMAÇ -6</b>	<b>HALKLA İLİŞKİLER VE SOSYO-KÜLTÜREL FAALİYETLERİN GELİŞTİRİLMESİ</b>
<b>GEREKÇE</b>	Kültür, sanat ve spor etkinlikleriyle, hızlı göçten dolayı zengin kültür mozayığına sahip ilçede, tüm halk kesimlerin bir arada kaynaşmasını sağlamak ve ekonomik ve sosyal güçsüzlerin hayatlarının iyileşmesine katkı sağlamak.

<b>HEDEF 6.3</b>		<b>KATILIMCI BİR YÖNETİM OLUŞTURMA</b>						<b>SORUMLU BİRİM</b>
<b>KOD</b>	<b>PROJE/ FAALİYET</b>	<b>PERFORMANS GÖSTERGESİ</b>	<b>HEDEF</b>					
			<b>2010</b>	<b>2011</b>	<b>2012</b>	<b>2013</b>	<b>2014</b>	
6.3.1.	Kent Konseyi ve Programının Oluşturulması	Oluşum /Program	Tamam-lama	Uygula-ma	Uygula-ma	Uygula-ma	Uygula-ma	İlgili Birim
6.3.2.	Kent Konseyi Bütçesinin Hazırlanması	Bütçe	Hazırlama	Hazırlama	Hazırlama	Hazır-lama	Hazır-lama	“
6.3.3.	Emekliler Meclisinin Oluşturulması ve Toplanması	Oluşum /Toplantı	Oluşum	1 Kez	1 Kez	1 Kez	1 Kez	“
6.3.4.	Yaşlılar Meclisinin Oluşturulması ve Toplanması	Oluşum /Toplantı	Oluşum	1 Kez	1 Kez	1 Kez	1 Kez	“
6.3.5.	Uyuşturucu ile Mücadele Komisyonunun Oluşturulması ve Toplanması	Oluşum /Toplantı	Oluşum	1 Kez	1 Kez	1 Kez	1 Kez	“
6.3.6.	Trafik Komis. Oluşturulması ve Toplanması	Oluşum /Toplantı	Oluşum	1 Kez	1 Kez	1 Kez	1 Kez	“
6.3.7.	STK ve Diğer Kurumlarla İşbirliği	Toplantı	1 Kez	1 Kez	1 Kez	1 Kez	1 Kez	“
6.3.8.	Çocuk Meclisi	Meclis Sayısı	Oluşum	1 Kez	1 Kez	1 Kez	1 Kez	“
6.3.9.	Kadın Meclisi	Meclis Sayısı	Oluşum	1 Kez	1 Kez	1 Kez	1 Kez	“
6.3.10	Gençlik Meclisi	Meclis Sayısı	Oluşum	1 Kez	1 Kez	1 Kez	1 Kez	“



# KÖRFEZ BELEDİYESİ

## STRATEJİK PLANI

### 2010 - 2014



<b>STRATEJİK AMAÇ -6</b>	<b>HALKLA İLİŞKİLER VE SOSYO-KÜLTÜREL FAALİYETLERİN GELİŞTİRİLMESİ</b>
<b>GEREKÇE</b>	Kültür, sanat ve spor etkinlikleriyle, hızlı göçten dolayı zengin kültür mozayığına sahip ilçede, tüm halk kesimlerin bir arada kaynaşmasını sağlamak ve ekonomik ve sosyal güçsüzlerin hayatlarının iyileşmesine katkı sağlamak.

<b>HEDEF 6.4</b>		<b>HALKLA İLİŞKİLER VE SPOR FAALİYETLERİ</b>						<b>SORUMLU BİRİM</b>
<b>KOD</b>	<b>PROJE/ FAALİYET</b>	<b>PERFORMANS GÖSTERGESİ</b>	<b>HEDEF</b>					
			2010	2011	2012	2013	2014	
6.4.1.	Çözüm Masası	Yüzde	% 100	% 100	% 100	% 100	% 100	İlgili Birim
6.4.2.	Vatandaş Talep ve Şikayetleri ile İlgili Anket Çalışmaları	Anket Yapılması	1 Kez	1 Kez	1 Kez	1 Kez	1 Kez	“
6.4.3.	Halı Sahaların Yenilenmesi	Yıllık Bakım	% 50	Rutin	Rutin	Rutin	Rutin	“
6.4.4.	Desteklenen Belediye Sporcu Sayısı	Kişi	500 Sporcu	500 Sporcu	500 Sporcu	500 Sporcu	500 Sporcu	“
6.4.5.	Desteklenen İlçe Sporcu Sayısı	Kişi	1.200 Sporcu	1.200 Sporcu	1.200 Sporcu	1.200 Sporcu	1.200 Sporcu	“
6.4.6	Spor Tesislerinin Bakım, Onarım ve Rehabilitasyonu	Bakım	% 50	İhtiyaca Göre	İhtiyaca Göre	İhtiyaca Göre	İhtiyaca Göre	“
6.4.7	Fifa Standartında Organizasyonlar Düzenlemek	Organizasyon	% 85	Program	Program	Program	Program	“
6.4.8	Futbol, Plaj Futbolu, Plaj Voleybolu, Aerobik, Tenis, Atletizm, Kick Boks, Taekwondo, Taibo, Aletli Jimnastik, Minder Güreşi, Yağlı Güreş Branşlarında Yerel Spor Etkinlikleri Düzenlemek	Organizasyon	12 Branş	12 Branş	12 Branş	12 Branş	12 Branş	“
6.4.9	Belediye Halk Meclisleri Düzenlemek	Toplantı	Her Mahalle	Her Mahalle	Her Mahalle	Her Mahalle	Her Mahalle	“
6.4.10	Günlük Pansuman, Enjeksiyon ve Diğer Hizmetler	Yapılması	1.600	-	-	-	-	“
6.4.11	Ambulans Hizmetleri	Yapılması	1.500	-	-	-	-	“
6.4.12	Desteklenen Amatör Spor Kulüp Sayısı	Destek	11 Kulüp	11 Kulüp	11 Kulüp	11 Kulüp	11 Kulüp	“



# KÖRFEZ BELEDİYESİ

## STRATEJİK PLANI

### 2010 - 2014



<b>STRATEJİK AMAÇ -7</b>	<b>AFETE YÖNELİK ÇALIŞMALAR</b>
<b>GEREKÇE</b>	1. derecede bir deprem kuşağında, kent yerleşiminin topografik eğimden dolayı sel ve su baskınlarına maruz kalabilen endüstriyel bir kent konumundaki ilçenin, çoklu afetlere karşı korunmasını sağlamak için önlemler almak.

<b>HEDEF 7.1</b>		<b>AFET YÖNETİMİ SAKINIM PLANLAMASI YAPMAK</b>						<b>SORUMLU BİRİM</b>
<b>KOD</b>	<b>PROJE/ FAALİYET</b>	<b>PERFORMANS GÖSTERGESİ</b>	<b>HEDEF</b>					
			2010	2011	2012	2013	2014	
7.1.1.	Hizmet Binalarının Yangın Önleme ve Söndürme Yönergeleri ile Yangın Talimatlarının Hazırlanması	Yönerge	Hazırlama	Uygulama	Uygulama	Uygulama	Uygulama	İlgili Birim
7.1.2.	Yangın Önleme ve Söndürme Ekiplerine Eğitim Verilmesi	Program	Eğitim	Eğitim	Eğitim	Eğitim	Eğitim	“
7.1.3.	Afet Planlama Programının Hazırlanması	Program	Başlama	Devam Edilmesi	Devam Edilmesi	Devam Edilmesi	Hazırlama	“
7.1.4.	Afet Sakınımı Eğitimi Verilmesi	Adet	1 Kez	1 Kez	1 Kez	1 Kez	1 Kez	“
7.1.5.	Deprem Yıldönümü Etkinlikleri	Program	1 Kez	1 Kez	1 Kez	1 Kez	1 Kez	“
7.1.6.	Sivil Savunma, İtfaiye ve Diğer Kurumlarla Koordinasyon Sağlama	Program	Uygulama	Uygulama	Uygulama	Uygulama	Uygulama	“
7.1.7.	Aşırı Yağışlarda Sel ve Su Baskınlarına Karşı Belediye Ekiplerinin Hazırlanması	Ekip ve Ekipmanlar	Müdahale	Müdahale	Müdahale	Müdahale	Müdahale	“