



T.C

SOMA BELEDİYESİ

STRATEJİK PLANI

2009–2014

AĞUSTOS 2009



**HERŞEYİN EN İYİSİNE LAYIK OLAN SOMA VE HALKIMIZ
İÇİN HİZMETLERİMİZ ARTARAK DEVAM EDECEKTİR.**

Hasan ERGENE
SOMA Belediye Başkanı

SRATEJİK PLAN İLE İLGİLİ BELEDİYE BAŞKANI'NIN SUNUMU

Belediyelerin mali ve idari sorunları dikkate alındığında kamu idarelerinin faaliyetlerini planlı bir şekilde yerine getirmelerinin nedenli önemli olduğu ortaya çıkmaktadır. Kamu yönetimi ve kamu mali yönetimi reformları çerçevesinde, makro düzeyde bütçe hazırlamak ve uygulama sürecinde mali disiplini sağlamak, kaynakları stratejik önceliklere göre dağıtmak ve bu kaynakların etkin ve verimli kullanılıp kullanılmadığını denetlemek gerekmektedir ki bu da Stratejik Plan ile olmaktadır. Belediyelerin planlı hizmet sunumu, belirlenen iş programlarına ve bütçelere dayandırma ile uygulamayı etkili bir şekilde izleme ve değerlendirmelerini sağlamaya yönelik “stratejik planlama” temel bir araç olarak benimsenmiş, Stratejik planlama ile kamu mali yönetimine etkinlik kazandırılmış ve kurumsal kültür ve kurum kimliğinin gelişmesine ve güçlenmesine destek verilmiştir.

5393 sayılı kanun uyarınca Stratejik Planın hazırlanması Belediyenin görevleri arasında sayılmış, 5018 sayılı kanunda stratejik plan “Kamu idarelerinin orta ve uzun vadeli amaçlarını, temel ilke ve politikalarını, hedef ve önceliklerini, performans ölçütlerini, bunlara ulaşmak için izlenecek yöntemler ile kaynak dağılımlarını içeren plan” olarak tanımlanmıştır. Bu doğrultuda Belediyemizdeki stratejik planlama çalışmaları, çok kapsamlı analizler neticesinde “kamu idarelerinde stratejik planlamaya ilişkin usul ve esaslar hakkında yönetmelik” ve Devlet planlama teşkilatı stratejik plan klavuzu doğrultusunda, hazırlanmıştır.

Stratejik Planda ilçemizin gelişmesi için katılımcı yönetimle, adil, kaliteli, hızlı ve güvenilir hizmet anlayışı ile sosyal belediyecilik çerçevesinde, halkımızın ihtiyaçları doğrultusunda kentimizde yaşayan tüm vatandaşlarımıza sunduğumuz hizmetlerin etkinliğini artırarak yaşam kalitesini yükseltecek amaç, hedef ve stratejiler belirlenmiştir.

Yarınların Soması için hazırlanan stratejik planda aktif katılımı sağlayan başta tüm Halkımıza, Kamu Kurum ve Kuruluşlarına, Sivil Toplum Örgütlerine, Meclis üyelerine, tüm Paydaşlarımıza, gösterdikleri ilgi ve çabadan dolayıda tüm belediye çalışanlarımıza teşekkür ederim.

Hasan ERGENE
Belediye Başkanı

STRATEJİK PLANLAMA EKİBİ

Hasan ERGENE	Belediye Başkanı
Fatih ÖZAY	Mali Hizmetler Müdürü
Mustafa ŞAHİN	Yazı İşleri Müdürü
İzzet AKÇA	Fen İşleri Müdürü
Fuat BALCI	Park Bahçeler Müdürü
Önder AYAN	İnsan Kaynakları ve Eğitim Müdürü
Öden YAPICI	Çevre Koruma ve Kontrol Müdürü
Oktay CAN	İtfaiye Müdürü
Levent ÖZBEN	Veteriner İşleri Müdürü
Ramazan ÇELİK	Zabıta Müdür V.
Cavit SAVAŞ	Hal Müdürü V.
Nesrin ÇIRAK	Mimar
Elif Gülçin VERGÜN	Avukat
Mustafa AYAN	Şef
Selda ÜNLÜ	Bilgisayar İşletmeni
Hasan ALTIN	Fen Memuru
Musa MAMAN	Muhasebe Memuru
Miyase KILINÇ	Şehir Plancısı
İlknur GÜNAL	Ziraat Mühendisi
Ezel ÖZEL	Memur
Temel KORKMAZ	Sivil Savunma Uzmanı

Soma Belediyesi
İÇİNDEKİLER

1. GENEL BİLGİLER
- 1.1. SOMA'NIN TARİHÇESİ
- 1.2. SOMA BELEDİYESİNİN TARİHÇESİ
- 1.3. SOMA İLÇE HARİTASI
2. STRATEJİK PLANLAMA HAZIRLIK ÇALIŞMALARI
- 2.1. KAMU MALİ YÖNETİMİ VE KONTROL KANUNU
- 2.2. BELEDİYE KANUNU
- 2.3. BELEDİYENİN 5393 SAYILI YASADAN GELEN GÖREV, SORUMLULUK VE İMTİYAZLARI
- 2.3.1. BELEDİYENİN GÖREV VE SORUMLULUKLARI
- 2.3.2. BELEDİYENİN YETKİLERİ VE İMTİYAZLARI
3. MEVCUT DURUM ANALİZİ
- 3.1. ÇEVRE ANALİZİ
- 3.1.1. DIŞ ÇEVRE ANALİZİ
- 3.1.1.1. SOMA'NIN COĞRAFİ KONUMU
- 3.1.1.2. SOMA'NIN DOĞAL YAPISI
- 3.1.1.3. SOMA'DA ULAŞIM
- 3.1.2.4. SOMA'DA VAROLAN KÜLTÜREL FAALİYETLER VE SOMA'NIN TARİHİ DEĞERLERİ
- 3.1.1.5. SOMA'NIN EKONOMİK YAPISI
- 3.1.1.6. SOMA'DA TARIM VE HAVYANCILIK
- 3.1.1.7. NÜFUS
- 3.2. İÇ ÇEVRE ANALİZİ
- 3.2.1. FİZİKSEL YAPI
- 3.2.2. SOMA BELEDİYESİ TAŞINMAZ MAL VARLIĞI LİSTESİ
- 3.2.3. SOMA BELEDİYESİ ARAÇ ve İŞ MAKİNALARI İLE TAŞINIR MAKİNA TEÇHİZAT LİSTESİ
- 3.3. ÖRGÜT YAPISI
- 3.4. İNSAN KAYNAKLARI
- 3.5. TEKNOLOJİK ALTYAPI
- 3.6. SUNULAN HİZMETLER
- 3.7. MALİ YAPI
4. PAYDAŞ ANALİZİ
- 4.1. GZTF (SWOT)ANALİZİ
- 4.1.1. SOMA BELEDİYESİNİN GÜÇLÜ YÖNLERİ
- 4.1.2. SOMA BELEDİYESİNİN ZAYIF YÖNLERİ
- 4.1.3. SOMA BELEDİYESİNİN FIRSATLARI
- 4.1.4. SOMA BELEDİYESİNİN TEHDİTLERİ
5. SOMA BELEDİYESİNİN VİZYON, MİSYON VE DEĞERLERİ
6. STRATEJİK ALANLAR, AMAÇLAR, HEDEFLER VE İZLENECEK STRATEJİLER
- 6.1. STRATEJİK ALANLAR
- 6.2. AMAÇLAR, HEDEFLER VE İZLENECEK STRATEJİLER
7. İZLEME VE DEĞERLENDİRME
- 7.1. İZLEME
- 7.2. DEĞERLENDİRME
8. ÇALIŞMA TABLOSU

1.GENEL BİLGİLER:

1.1. SOMA'NIN TARİHÇESİ

Soma'nın adıyla ilgili kesinleşmiş bir bilgiye sahip değiliz. Bir söylenceye göre; “Sumak” adlı bir yerleşim biriminde yaşayan halk, şiddetli bir deprem sonrasında, su an buldukları alana taşınmışlar ve buraya da Soma adını vermişlerdir.

Türk Dil Kurumu Sözlüğünde de “soma” sözcüğünün açıklaması: ilk damıtılan ve içinde anason bulunmayan rakı biçimindedir.

Eski Yunancada ise “soma” kelimesi: Gövde, cisim, madde, beden, cüsse, vücut hücrelerinin tamamı, cemaat, cemiyet, takım, ekip ve insan vücudu gibi birçok anlama gelen bir kelime olarak karşımıza çıkar.

Sayın Osman Bayatlı'nın yaptığı yoğun araştırmalar sonucunda (Bergama Krallığı), eski adı GHARMA olan Soma Kasabası'nın ilk kuruluş yerinin, Darkale (Tarhala) köyü çevresi olduğu düşünülüyor. Yerleşimin zamanla Darkale'ye (Tarhala'ya) ve oradan da Yassitepe'ye kaymıştır. Yassitepe'ye yönelen yerleşim Darkale aleyhine bir gelişme göstermiş ve zamanla ilçe merkezi bile yer değiştirmiştir.

Birçok uygarlığın, Soma yakınlarında ve komşu ilçelerde bıraktığı izlerden: Hititlerin, Akaların, Lidyalıların, İranlıların, Makedonyalıların, Bergama Krallığının, Romalıların, Bizanslıların, Selçukluların, Karasioğulları'nın ve Osmanlıların bu topraklarda yaşadıklarını anlıyoruz.

Manisa'ya bir saat uzaklıkta Akpınar ' da Hititler 'e ait “Kubaba” dedikleri kabartma kaya, Yunanlılara ait Kybele ve Manisa yakınlarına kadar bu uygarlıklara ait çeşitli bulgular vardır. Akalar ve Dorlar' ın Anadolu'ya geçmesinden sonra Hititler 'in bu toprakları terk ettiği ardından da bu toprakta Akalar 'ın hüküm sürdüğü varsayılıyor.

M.Ö. 655 – 546 yılları arasında Lidyalılar 'ın egemenliğinde olduğu düşünülen Soma'da, Lidyalılar' a ait herhangi bir eser ya da bulguya rastlanmamasına rağmen Manisa Müzesinde Lidyalılar 'a ait bir kitabe, bize bu topraklarda ya da yakınlarında yaşadıklarına dair bir ipucu veriyor.

XI. yy' da kurulan Selçuklu imparatorluğu'nun ikinci hükümdarı Alparslan 1063 yılında Anadolu'ya akınlarda bulunmaya başladı. Doğu Anadolu'ya çeşitli akınlar yaptığı sırada, Bizans ordusunun harekete geçtiğini duyup geri çekildi. 26 Ağustos 1071 yılında Malazgirt'te Bizans 'in geçilmez denilen savunmasını altüst etti. 1081 yılında Selçuklular İznik'i başkent yaptılar, ama Soma 95 yıl daha Bizanslıların sınırlarında kalacaktı. 1194 yılında Soma, Anadolu Selçuklu Devleti'nin topraklarına dahil oldu. 1261 yılında Soma ve dolayları bir süre için tekrar Bizans sınırları içine girdi 1336 yılında Karası'nın Osmanlılar tarafından parça, parça işgal edilmesinden sonra Soma ve dolayları da artık Osmanlı topraklarında yer alıyordu.

1336 yılında Soma 'Sancak Merkezi' ilan edildi. Ankara Savaşı sonrasında “Beylikler” tekrar türemeye başladı. Hızır Sah Bey Manisa' ya girip Saruhan Beyliği' ni kurdu. 1402 yılında Soma'nın da dahil olduğu bölge, Timurlenk tarafından işgal edilmiş ve onun belirlediği Cüneyt isimli bir kişi yönetimine verilmişti. 1423 – 1425 yılları arasında Sultan 1. Murat Akhisar'a sefer düzenleyip Cüneyt' in iktidarına son vermişti. Artık Soma Osmanlılar' in topraklarındadır. 24 Haziran 1920'de Yunan işgaline uğrayan Soma 'nın bu durumu 13 Eylül 1922'ye kadar devam etmiştir.

Soma Belediyesi

12 Haziran 1919' da Yunanlılar Bergama'yı işgal etti. Bergama ve çevresinde toplanan birliklerimiz, Yunan kuvvetlerinin (2 gün süren çatışma sonunda) geri çekilmelerini sağlamıştır. Ancak destek kuvvetle beslenen Yunan güçlerine karşı koyamayacağını anlayan birliklerimiz, Soma' ya hızlı hareket edip, olağanüstü çabalarla Cinge cephesini kurdu. Çok şiddetli çarpışmalar oldu.

Çinge Cephesi düşman güçlerini yıprattı ve zaman kaybettirdi. Ancak İvrindi ve Akhisar cephelerinin güçsüz kalıp düşmesiyle birlikte, birliklerimiz Savaştepe önlerine kadar çekilmek zorunda kaldı. 24 Temmuz 1920 Perşembe günü başlayan 2 yıl 2 ay 19 gün süren işgal iste bu olaylar sonucunda başladı. 13 Eylül 1922 Cumartesi günü, Somalılar için “Kurtuluş Günü” oldu. Bu zafer, özgürlüklerine tutsak olan, Kurtuluş Savaşı'na ve onun kahraman önderine inanmış, Kuva-i Milliye' ci ruhu taşıyan Somalıların zaferidir

1.2. SOMA BELEDİYESİNİN TARİHÇESİ

Soma belediye teşkilatı 1891 de kurulmuş olup seçilerek göreve gelmiş ilk belediye başkanı Hacı HALİL Bey'dir. (1923–1926)

1.3. SOMA İLÇE HARİTASI



2. STRATEJİK PLANLAMA HAZIRLIK ÇALIŞMALARI

HUKUKİ DAYANAK

- 5018 Sayılı Kamu Mali Yönetimi Ve Kontrol Kanunu
- 5393 Sayılı Belediye Kanunu
- Kalkınma planları(8.+9.)
- Hükümet programları (59. ve 60.)
- A.B için Türkiye Ulusal programı
- Yıllık Programlar (2005+)
- Kamu Yönetiminin Temel ilkeleri ve yeniden yapılandırılması hakkında -kanun (5227)
- KMYK ile Bazı kanun ve KHK' larda değişiklik kanunu (5436)
- Strateji geliştirme birimlerinin çalışma usul ve esasları hakkında ynt.
- Kamu idarelerinde stratejik planlamaya ilişkin usul ve esaslar hakkında yönetmelik(2006/26179 R.G)
- Kamu idarelerince hazırlanacak performans programları hakkında yönetmelik(2008/26927 R.G: 2009 / 27289 R.G)

2.1. KAMU MALİ YÖNETİMİ VE KONTROL KANUNU

Kanun No. 5018

Kabul Tarihi: 10.12.2003

MADDE 3.- Münhasıran bu kanunun uygulanmasında;

Stratejik plan: Kamu idarelerinin orta ve uzun vadeli amaçlarını, temel ilke ve politikalarını, hedef ve önceliklerini, performans ölçütlerini, bunlara ulaşmak için izlenecek yöntemler ile kaynak dağılımlarını içeren planı,

MADDE 7.- Her türlü kamu kaynağının elde edilmesi ve kullanılmasında denetimin sağlanması amacıyla kamuoyu zamanında bilgilendirilir. Bu amaçla;

Hükümet politikaları, kalkınma planları, yıllık programlar, stratejik planlar ile bütçenin hazırlanması, yetkili organda görüşülmesi, uygulanması ve uygulama sonuçları ile raporların kamuoyuna açık ve ulaşılabilir olması, zorunludur.

MADDE 9.-Kamu idareleri; kalkınma planları, programlar, ilgili mevzuat ve benimsedikleri temel ilkeler çerçevesinde geleceğe ilişkin misyon vizyonları oluşturmak, stratejik amaçlar ve ölçülebilir hedefler saptamak, performanslarını önceden belirlenmiş olan göstergeler doğrultusunda ölçmek ve bu sürecin izleme ve değerlendirmesini yapmak amacıyla katılımcı yöntemlerle stratejik plan hazırlarlar.

2.2. BELEDİYE KANUNU

Kanun No. 5393

Kabul Tarihi:03.07.2005

MADDE 18.- Belediye meclisinin görev ve yetkileri şunlardır;

a-) Stratejik plan ile yatırım ve çalışma programlarını, belediye faaliyetlerinin ve personelinin performans ölçütlerini görüşmek ve kabul etmek.

MADDE 34.- Belediye encümeninin görev ve yetkileri şunlardır.

a-) Stratejik plan ve yıllık çalışma programı ile bütçe ve kesin hesabı inceleyip belediye meclisine görev bildirmek.

MADDE 38.- Belediye başkanının görev ve yetkileri şunlardır.

b-) Belediyeyi stratejik plana uygun olarak yönetmek, belediye idaresinin kurumsal stratejisini oluşturmak, bu stratejilere uygun olarak bütçeyi, belediye faaliyetlerinin ve personelin performans ölçütlerini hazırlamak ve uygulamak, izlemek ve değerlendirmek, bunlarla ilgili raporları meclise sunmak.”

MADDE 41.- Belediye başkanı, mahalli idareler genel seçiminden itibaren altı ay içinde; kalkınma planı ve programı ile varsa bölge planına uygun olarak stratejik plan ve ilgili olduğu yılbaşından önce de yıllık performans programı hazırlayıp belediye meclisine sunar.”

“Stratejik plan, varsa üniversiteler ve meslek odaları ile konuyla ilgili sivil toplum örgütlerinin görüşleri alınarak hazırlanır ve belediye meclisi tarafından kabul edildikten sonra yürürlüğe girer.”

“Nüfusu 50.000’in altında olan belediyelerde stratejik plan yapılması zorunlu değildir.”

“Stratejik plan ve performans programı bütçenin hazırlanmasına esas teşkil eder ve belediye meclisinde bütçeden önce görüşülerek kabul edilir.”

Denildiğinden;

Yerel yönetimlerin günümüzün değişen koşullarına uyum sağlayarak, halkın beklentilerine daha iyi cevap verebilecek ve daha kaliteli hizmet götürebilecek konuma gelmeleri için kaynakları etkin bir şekilde yönetmeleri gerekmektedir.

Bu doğrultuda, 5018 sayılı Kamu Mali Yönetimi ve Kontrol Kanununun 9. maddesi uyarınca stratejik plan hazırlamakla yükümlü olacak kamu idareleri arasına belediyeler de dahil edilmiştir. Stratejik plan ile bir kurumun uzun vadede belirlediği amaçlara ulaşabilmesi için izlemesi gereken temel yol, yöntem ve ilkelerin belirlenmektedir. Kurum gelecekte ulaşmak istediği konuma hangi yol ve yöntemlerle ilerlemesi gerektiğini belirlerken, öncelikle mevcut durumunu net bir şekilde ortaya koymalıdır. Söz konusu stratejik plan ile Soma Belediyesi'nin önümüzdeki 5 yıl içerisinde gelmeyi planladığı nokta ve bu noktaya ulaşabilmesi için seçeceği yol belirlenmiştir. Belediye'nin önümüzdeki dönemlere ait bütçe kalemleri de planın öngördüğü şekilde belirlenecektir.

Stratejik planlama temel olarak üst yönetimin görevidir. Ancak, stratejik planlar kurumların tüm paydaşlarının memnuniyetini etkileyeceğinden, planlama aşamasında tüm paydaşların katılımlarının sağlanması planın geçerliliğini ve uygulanabilirliğini büyük ölçüde yükseltecektir. Bu doğrultuda, mevcut durum analizinde kurumun paydaşlarına, iç ve dış çevrede kurumu etkileyecek her türlü faktörün göz önüne alınmasına ihtiyaç duyulmaktadır. Bu nedenle, Soma Belediyesi'nin stratejik planlama çalışmalarının ilk adımında çevre analizi ile mevcut durumun analizine ayrıntılı bir şekilde yer verilmiştir. Soma Belediyesi'nin iç ve dış çevre şartlarının, paydaşlarının, güçlü ve zayıf yanları ile çevrede bulunan tehdit ve fırsatların net bir şekilde ortaya konmasının ardından, belediyenin misyon ve vizyonu tanımlanmıştır. Soma Belediyesi'nin misyon ve vizyonu ile uyumlu olarak sahip olduğu değerler belirlenmiştir.

Çalışmanın üçüncü safhasında ise, Soma Belediyesi'nin gelecekte arzu edilen durumuna ulaşabilmesi için gerçekleştirmesi gereken stratejik amaçlar tanımlanmıştır. Stratejik amaçlar uzun vadeli ve genel amaçlar olduklarından, bu amaçlara ulaşılması için yapılması gereken faaliyetler ölçülebilir, zaman odaklı ve spesifik hedefler haline getirilmiştir. Hedeflerin değerlendirilmesinde kullanılacak performans kriterleri de belirlenerek, belediyenin stratejik planın uygulanma süreci boyunca performansını kontrol edebilmesi amaçlanmıştır. Stratejik planların hazırlanması ve uygulanmasında yukarıda da belirtildiği üzere üst yönetimin desteği en önemli unsurdur. Aksi takdirde hazırlanan planlar uygulanabilir nitelikte olmayacak ve kaynak israfına yol açacaktır. Bu gerçeğin bilinci ile, Soma Belediyesi üst yönetimi çalışmanın her safhasında yer almış ve destek olmuştur.

2.3. BELEDİYENİN 5393 SAYILI YASADAN GELEN GÖREV, SORUMLULUK VE İMTİYAZLARI

2.3.1. BELEDİYENİN GÖREV VE SORUMLULUKLARI

Madde 14- Belediye, mahallî müşterek nitelikte olmak şartıyla;

a) İmar, su ve kanalizasyon, ulaşım gibi kentsel alt yapı; coğrafi ve kent bilgi sistemleri; Çevre ve çevre sağlığı, temizlik ve katı atık; zabıta, itfaiye, acil yardım, kurtarma ve ambulans; Şehir içi trafik; defin ve mezarlıklar; ağaçlandırma, park ve yeşil alanlar; konut; kültür ve sanat, Turizm ve tanıtım, gençlik ve spor; sosyal hizmet ve yardım, nikâh, meslek ve beceri kazandırma; ekonomi ve ticaretin geliştirilmesi hizmetlerini yapar veya yaptırır. Büyükşehir belediyeleri ile nüfusu 50.000'i geçen belediyeler, kadınlar ve çocuklar için koruma evleri açar.

b) Okul öncesi eğitim kurumları açabilir; Devlete ait her derecedeki okul binalarının inşaatı ile bakım ve onarımını yapabilir veya yaptırabilir, her türlü araç, gereç ve malzeme ihtiyaçlarını karşılayabilir;

Soma Belediyesi

sağlıkla ilgili her türlü tesisi açabilir ve işletebilir; kültür ve tabiat varlıkları ile tarihî dokunun ve kent tarihi bakımından önem taşıyan mekânların ve işlevlerinin korunmasını sağlayabilir; bu amaçla bakım ve onarımını yapabilir, korunması mümkün olmayanları aslına uygun olarak yeniden inşa edebilir. Gerekliğinde, öğrencilere, amatör spor kulüplerine malzeme verir ve gerekli desteği sağlar, her türlü amatör spor karşılaşmaları düzenler, yurt içi ve yurt dışı müsabakalarda üstün başarı gösteren veya derece alan sporculara belediye meclisi kararıyla ödül verebilir. Gıda bankacılığı yapabilir.

Belediye, kanunlarla başka bir kamu kurum ve kuruluşuna verilmeyen mahallî müşterek nitelikteki diğer görev ve hizmetleri de yapar veya yaptırır. Hizmetlerin yerine getirilmesinde öncelik sırası, belediyenin malî durumu ve hizmetin ivediliği dikkate alınarak belirlenir.

Belediye hizmetleri, vatandaşlara en yakın yerlerde ve en uygun yöntemlerle sunulur. Hizmet sunumunda özürü, yaşlı, düşük ve dar gelirli durumuna uygun yöntemler uygulanır. Belediyenin görev, sorumluluk ve yetki alanı belediye sınırlarını kapsar. Belediye meclisinin kararı ile mücavir alanlara da belediye hizmetleri götürülebilir. 4562 sayılı Organize Sanayi Bölgeleri Kanunu hükümleri saklıdır. (Ek fıkra: 1.7.2006–5538/29 md.) Sivil hava ulaşımına açık havaalanları ile bu havaalanları bünyesinde yer alan tüm tesisler bu Kanunun kapsamı dışındadır.

2.3.2. BELEDİYENİN YETKİLERİ VE İMTİYAZLARI

Madde 15- Belediyenin yetkileri ve imtiyazları şunlardır:

a) Belde sakinlerinin mahallî müşterek nitelikteki ihtiyaçlarını karşılamak amacıyla her türlü faaliyet ve girişimde bulunmak.

b) Kanunların belediyeye verdiği yetki çerçevesinde yönetmelik çıkarmak, belediye yasakları koymak ve uygulamak, kanunlarda belirtilen cezaları vermek.

c) Gerçek ve tüzel kişilerin faaliyetleri ile ilgili olarak kanunlarda belirtilen izin veya ruhsatı vermek.

(1) Bu maddenin birinci fıkrasının (b) bendinde yer alan "Okul öncesi eğitim kurumları açabilir;..." bölümü ve ikinci fıkrasının; Anayasa Mahkemesinin 22/9/2005 tarihli ve E.:2005/95, K.:2005/14(Yürürlüğü Durdurma) Kararı ile Anayasa'ya aykırılığı konusunda güçlü belirtiler bulunduğu ve uygulanmaları halinde sonradan giderilmesi güç veya olanaksız durum ve zararların doğabileceği gözetilerek esas hakkında karar verilmeye kadar yürürlüklerinin durdurulması hüküm altına alınmıştır.

d) Özel kanunları gereğince belediyeye ait vergi, resim, harç, katkı ve katılma paylarının tarh, tahakkuk ve tahsilini yapmak; vergi, resim ve harç dışındaki özel hukuk hükümlerine göre tahsili gereken doğal gaz, su, atık su ve hizmet karşılığı alacakların tahsilini yapmak veya yaptırmak.

e) Müktesep haklar saklı kalmak üzere; içme, kullanma ve endüstri suyu sağlamak; atık su ve yağmur suyunun uzaklaştırılmasını sağlamak; bunlar için gerekli tesisleri kurmak, kurdurmak, işletmek ve işlettirmek; kaynak sularını işletmek veya işlettirmek.

f) Toplu taşıma yapmak; bu amaçla otobüs, deniz ve su ulaşım araçları, tünel, raylı sistem dâhil her türlü toplu taşıma sistemlerini kurmak, kurdurmak, işletmek ve işlettirmek. g) Katı atıkların toplanması, taşınması, ayrıştırılması, geri kazanımı, ortadan kaldırılması ve depolanması ile ilgili bütün hizmetleri yapmak ve yaptırmak.

Soma Belediyesi

h) Mahallî müşterek nitelikteki hizmetlerin yerine getirilmesi amacıyla, belediye ve mücavir alan sınırları içerisinde taşınmaz almak, kamulaştırmak, satmak, kiralamak veya kiraya vermek, trampa etmek, tahsis etmek, bunlar üzerinde sınırlı aynî hak tesis etmek.

i) Borç almak, bağış kabul etmek.

j) Toptancı ve perakendeci hâlleri, otobüs terminali, fuar alanı, mezbaha, ilgili mevzuata göre yat limanı ve iskele kurmak, kurdurmak, işletmek, işlettirmek veya bu yerlerin gerçek ve tüzel kişilerce açılmasına izin vermek.

k) Vergi, resim ve harçlar dışında kalan dava konusu uyuşmazlıkların anlaşmayla tasfiyesine karar vermek.

l) Gayrisihhî müesseseler ile umuma açık istirahat ve eğlence yerlerini ruhsatlandırmak ve denetlemek.

m) Beldede ekonomi ve ticaretin geliştirilmesi ve kayıt altına alınması amacıyla izinsiz satış yapan seyyar satıcıları faaliyetten men etmek, izinsiz satış yapan seyyar satıcıların faaliyetten men edilmesi sonucu, cezası ödenmeyerek iki gün içinde geri alınmayan gıda maddelerini gıda bankalarına, cezası ödenmeyerek otuz gün içinde geri alınmayan gıda dışı malları yoksullara vermek.

n) Reklam panoları ve tanıtıcı tabelalar konusunda standartlar getirmek.

o) Gayrisihhî işyerlerini, eğlence yerlerini, halk sağlığına ve çevreye etkisi olan diğer işyerlerini kentin belirli yerlerinde toplamak; hafriyat toprağı ve moloz döküm alanlarını; sıvılaştırılmış petrol gazı (LPG) depolama sahalarını; inşaat malzemeleri, odun, kömür ve hurda depolama alanları ve satış yerlerini belirlemek; bu alan ve yerler ile taşımalarda çevre kirliliğı oluşmaması için gereken tedbirleri almak.

p) Kara, deniz, su ve demiryolu üzerinde işletilen her türlü servis ve toplu taşıma araçları ile taksit sayılarını, bilet ücret ve tarifelerini, zaman ve güzergâhlarını belirlemek; durak yerleri ile karayolu, yol, cadde, sokak, meydan ve benzeri yerler üzerinde araç park yerlerini tespit etmek ve işletmek, işlettirmek veya kiraya vermek; kanunların belediyelere verdiği trafik düzenlemesinin gerektirdiğı bütün işleri yürütmek.

(l) bendinde belirtilen gayrisihhî müesseselerden birinci sınıf olanların ruhsatlandırılması ve denetlenmesi, büyükşehir ve il merkez belediyeleri dışındaki yerlerde il özel idaresi tarafından yapılır.

Belediye, (e), (f) ve (g) bentlerinde belirtilen hizmetleri Danıştayın görüşü ve İçişleri Bakanlığının kararıyla süresi kırkdokuz yılı geçmemek üzere imtiyaz yoluyla devredebilir; toplu taşıma hizmetlerini imtiyaz veya tekel oluşturmayacak şekilde ruhsat vermek suretiyle yerine getirebileceğı gibi toplu taşıma hatlarını kiraya verme veya 67 nci maddedeki esaslara göre hizmet satın alma yoluyla yerine getirebilir.

İl sınırları içinde Büyükşehir belediyeleri, belediye ve mücavir alan sınırları içinde il belediyeleri ile nüfusu 10.000'i geçen belediyeler, meclis kararıyla; turizm, sağlık, sanayi ve ticaret yatırımlarının ve eğitim kurumlarının su, termal su, kanalizasyon, doğal gaz, yol ve aydınlatma gibi alt yapı çalışmalarını faiz almaksızın on yıla kadar geri ödemeli veya ücretsiz olarak yapabilir veya yaptırabilir, bunun karşılığında yapılan tesislere ortak olabilir; sağlık, eğitim, sosyal hizmet ve turizmi geliştirecek projelere İçişleri Bakanlığının onayı ile ücretsiz veya düşük bir bedelle amacı dışında kullanılmamak kaydıyla arsa tahsis edebilir. Belediye, belde sakinlerinin belediye hizmetleriyle ilgili görüş ve düşüncelerini tespit etmek amacıyla kamuoyu yoklaması ve araştırması yapabilir. Belediye

Soma Belediyesi

mallarına karşı suç işleyenler Devlet malına karşı suç işlemiş sayılır. 2886 sayılı Devlet İhale Kanununun 75 inci maddesi hükümleri belediye taşınmazları hakkında da uygulanır.

Belediyenin proje karşılığı borçlanma yoluyla elde ettiği gelirleri, şartlı bağışlar ve kamu hizmetlerinde fiilen kullanılan malları ile belediye tarafından tahsil edilen vergi, resim ve harç gelirleri haczedilemez.

3. MEVCUT DURUM ANALİZİ

3.1 ÇEVRE ANALİZİ

Stratejik planlamanın geçerliliği o planların uygulamasını büyük ölçüde etkileyecek çevrenin net bir şekilde analiz edilmesine bağlıdır. Bu nedenle, soma belediyesi stratejik planı hazırlarken çevre analizine önem vermiş ve belediyenin iç ve dış çevresi ayrı ayrı analiz edilmiştir.

3.1. DIŞ ÇEVRE ANALİZİ

Soma belediyesi dış çevre analizi coğrafi konum, doğal yapı, ulaşım ekonomik yapı, tarım hayvancılık, sanayi ve turistik kültürel çevre başlıkları altında hazırlanmıştır.

3.1.1.1 SOMA'NIN COĞRAFİ KONUMU

Ege Bölgesi'nin kuzeyinde bulunan Soma ilçesini doğusunda Kırkağaç, batısında Bergama, kuzeyinde Savaştepe (Balıkesir) ve İvrindi ilçeleri ile güneyinde Palamut Bucağı bulunmaktadır. 27.36 doğu boylamı ve 39.11 kuzey enlemleri arasın da bulunan ilçenin rakımı ortalama 175 m ve yüzölçümü ise yaklaşık 826 km²'dir.

Soma'da bulunan arazinin yarıdan fazlası dağlıktır. İlçe güneyi sık ve dik tepeler ve yüksek dağlarla kaplıdır. Doğusunda yüksek dağlar, birkaç yayla ve kimi dağ üstlerinde zamanla oluşan yerleşim alanı olmaya uygun sırtlar vardır. Batıda ise Bakır çay bulunmaktadır. Bakır çay'ın beslediği akarsular ve bu akarsuların kollarının etkisi ile araziler bölünmüş, vadiler oluşmuş birkaç noktada düzlükler meydana gelmiştir. İlçe güneyden, doğudan, kuzeyden, kuzey doğudan dağlarla çevrilmiştir. Bilindiği gibi Manisa'nın kuzey doğusunda Şaphane (2121m) Dağından başlayıp Demirci ilçesi kuzeyinden batıya doğru devam eden sıra dağlar Demirci sıra dağlarını meydana getirir.

3.1.1.2. SOMA'NIN DOĞAL YAPISI

Ovalar: İlçenin belli başlı ovası Ege Bölgesi sayılı ovalarından olan Bakır çay ovasıdır. Bu ova Marda Dağı (1388 ile Yunt Dağı (1084) arasında bulunur. İlçenin en verimli alanı Bakırçay ovasıdır. Batıya doğru 15 km.ye kadar genişleyen ovada çok çeşitli ürünler yetişmektedir

Vadiler: İlçede irili ufaklı çok sayıda vadi vardır. Maden ve Sarıkaya derelerinin ve Türkali Kovuk Derenin bulunduğu vadiler gösterilebilir.

Bakırçay Irmağı: Manisa ilinin Ege havzasına giren en önemli akarsuyudur. Bu akarsuyun kaynağı Gölcük yaylalarının doğu yamaçlarıdır. Bu akarsu Kırkağaç ve Soma yakınlarından gelerek Kınık'ın kuzeyinde Yağcılı çayı ile birleşir.

Sevişler Barajı: Soma Termik Santrallerin ve bölgesinin sanayi suyu ihtiyacını karşılamak ve Bakırçay 'ın yol çatığı taşkınları önlemek amacıyla 1977 yılında yapımına başlanmış ve 1981 yılında tamamlanmıştır. Baraj tonlu toprak dolgu tipinde olup 59.5 m yüksekliğindedir.127 milyon metre³ su depolama kapasitesine sahiptir. Ayrıca Baraj sulama amacıyla da kullanılmaktadır.

Soma ve Çevresi: Koppen, De Mortanne,Thorntwaite ve erinç gibi araştırmacıların iklim sınıflandırmalarında kullanılan yöntemlerden hareketle,Koçman 'ın (1993) Türkiye için belirlediği iklim sınıflandırmasına göre,Soma ‘Yarı nemli Akdeniz İklim tipi’ne dahildir.

Bu bölgede kış mevsimi, cephesel depresyonların artışı ile en yağışlı, yaz ise en yağışsız mevsimdir.

En sıcak ayı temmuz olan bölgenin, ortalama sıcaklığı 23-24⁰ C civarında olup,kış aylarında sıklıkla Bakanlardan gelen soğuk hava akımlarına maruz kaldığından sıcaklık düşüktür.En soğuk ay ocak olup, en soğuk ay sıcaklık ortalaması 3-5⁰ C kadardır.Kar yağışları normaldir.Sıkça don olaylarına rastlanır.

3.1.1.3. SOMA'DA ULAŞIM

Akhisar-Bergama karayolu ilçenin içinden geçmektedir. İzmir-Balıkesir yolu üzerinde Akhisar çıkışında batıya doğru ayrılan Kırkağaç-Soma yolu ile başlayıp Bakır çay'ı vadisi boyunca doğu-batı uzanışlı olarak Bakır, Kırkağaç, Soma, Turgutalp, Avdan Cenkyeri, üzerinden Kınık'a ulaşan yol, batısındaki Bergama' ya kadar devam ederek İzmir-Çanakkale devlet yoluna birleşir. Söz konusu yolun güzergâhında ufak tefek değişimler olsa da Bergama Krallığı' na kadar giden eki bir tarihi olduğu anılmaktadır. İlçenin ikinci önemli karayolu bağlantısı ilçeyi kuzeyindeki Balıkesir'e bağlayan Soma-Savaştepe yoludur.

Soma'nın köy yollarının toplam uzunluğu 237 km olup %84'ü stabildir. Toplam 53 köyü ve beldeyi bulanan ilçede yerleşimler arasında ulaşım sorunu olmamakla beraber özellikle kent işi olan günden güne artan taşıt sayısı nedeniyle yetersizdir.

İzmir-Balıkesir demiryolu ilçemizden geçmektedir.

3.1.2.4. SOMA'DA VAROLAN KÜLTÜREL FAALİYETLER VE SOMA'NIN TARİHİ DEĞERLERİ

Soma'da 10 yıldır “KARA ELMAS KÜLTÜR VE SANAT FESTİVALİ” kutlanmaktadır. Bu ulusal festivalin amacı “bir avuç kömür için ömür tüketenler” sözünüzdeki Soma sevgisini ve kömürün önemini vurgulamaktır. Kültür ve Sanat festivalinde eğlence, yarışma, sempozyum, toplantılar düzenlenmekte ve halk büyük ilgi göstermektedir.

Belediye meclisinin 04.04.2006 tarih ve 2006-082 sayılı kararı ile 13 Eylül Kurtuluş şenlikleri ile birleştirilmiştir.

Emin Hıdır Bey Camisi: Soma'nın en eski ve büyük camisidir.16X18 metre enliğine sahanlıdır. Hicri (1206) miladi (1786) yılın da Osmanlı Beylerinden Süleyman bey tarafından duvarları hariç yeniden yapılcasına onarılmıştır. Soma Cuma mahallesinde bulunmaktadır. Eser Selçuklu beylerinden Emin Hıdır Bey tarafından yaptırıldığından bu isimle anılmaktadır.

Bedesten; Cami alanında bulunan uzun dikdörtgen planlı ve moloz taş araları horasan olan bedestenin kemerleri tuğladan yapılmıştır.

Damgacı camii; Karamanlı mahallesinde bulunan 19 yy sonlarında Ampir tarzında yapılmıştır. Damgacı adını Bergama'dan Soma'ya ölçü tartı aletlerini damgalamaya gelen bir kişinin öncülüğünde yapılmasından dolayı almıştır.

Darkale Hamamı, Yakın zamanlara kadar işletilmekte olan hamam köye girişte solda bulunmaktadır. Değişik tipte kurmaları bulunan hamamın göbek taşı ve iki büyük halveti vardır. Halvet, yıkanma yerleri ve kubbe iyi durumdadır.

Darkale camisi; Darkale yolu üzerinde 19 yy ait ve minaresi yoktur. Alttaki şadırvan 15.yy ait bir hamamdan sökülerek getirilmiştir. Altından dere geçen caminin çeşmelerinin çevresi Roma ve Türk desenleri ile çevrelidir.

Darkale minareli camii; Darkale 'nin minareli tek camisidir. Caminin kapısı Bizans dönemine aittir. Minarede antik parçalar bol kullanılmıştır.

Çarşı hamamı; Zamanımıza kadar çok şekil değiştirerek gelen hamam Bedestenin kuzey doğusunda yer almıştır. Çarşı caminin doğu kısmında hamamın kadınlar kısmı da bulunmaktadır.

Orta Camii; Orta cami Cuma mahallesinde bulunmaktadır ve 19 yy da yapılan caminin minaresi camiden 10 metre uzakta ve doğu yönündedir. Kaide moloz taşlı gövde de tuğladan yapılmıştır. Eser 15 yy 'a ait olduğu sanılmaktadır.

Yeni cami(Hacı Ömer Camisi) Cuma mahallesinde bulunan Ota cami ile benzerlik göstermektedir.1953 yılında tekrar inşa edilmiştir. 15 yy eseri olduğu tahmin edilmektedir

3.1.1.5. SOMA’NIN EKONOMİK YAPISI

Soma Türkiye’de Kömür İşletmeleri ün yapmış adını duyurmuş bir ilçedir. İlçe ekonomisinin temeli Linyit işletmeciliği ve ona bağlı gelişmiş sektörlerdir. Bölgede çok kaliteli kömür dışında çinko, kurşun manyezit ve bor tuzu yatakları da bulunmaktadır.

1913 yılında Soma’da kömürün bulunmasıyla linyit madenciliği başlamıştır. ELİ Türkiye’de satılabilir kömür ihtiyacının % 22’sini karşılamaktadır. ELİ Türkiye’nin en büyük 100 kuruluşu arasında her zaman olmuştur. Soma ELİ Müessesesine ait ruhsat sahalarında yapılan sondaj, arama araştırma çalışmalarında Ocak 2008 itibarıyla tespit edilen görünür rezerv 607 milyon 776 bin 500 ton dur. Soma çevresinde 13 adet işletme ile ruhsatlı maden sahasında çalışıyor ve yılda 10 milyon ton üretim yapmaktadır.

Soma Termik Santrali (SEAŞ) Batı ve Kuzey batı Anadolu’nun elektrik ihtiyacını en kısa mesafeden karşılamakta ve bölgeye ekonomik ve sosyal kalkınma sağlanmaktadır. Soma A ve soma B termik santralleri’ nin ünite’lerinin yılda ortalama altı bin 500 saat çalıştığı dikkate alınırSA SEAŞ yılda 8 milyon 186 bin ton kömür kullanıp 6 milyar721 milyon kilovat saat elektrik enerjisi üretebilecek kapasitededir. Ülkemiz elektriği’ nin %3,5. i somadan karşılanmaktadır.

3.1.1.6. SOMA’DA TARIM VE HAVYANCILIK

Soma tarımsal yönden üç ana bölgeye ayrılmaktadır. Bunlar Gediz vadisi, Bakırçay vadisi, Demirci Dağlık bölgeleridir. Sulama tarımı bakımından Soma fazla gelişme göstermemiştir. Kömür havzaları nedeniyle tarım alanları fazla bulunmamaktadır.

<u>Tarım Arazisi</u>	<u>Hektar</u>	<u>Yüzde %</u>
Kuru Tarım Arazisi	15167	18.36
Sulu Tarım Arazisi	1570	1.90
Bağ- Bahçe Arazisi	3650	4.41
Çayır	50	0.06
Mera	1100	1.33
Orman	40512	49.04
Mesken Sahaları	8275	10.01
Palamutlar	2000	2.42
Kullanılmayan saha	10276	12.44
Toplam	82600	99.97

Soma’da büyükbaş hayvancılık ve küçükbaş hayvancılık çok gelişmemiş olmasına rağmen yapılmaktadır. Beyce, Vakıflı, Boncuklu, Naldöken, Cenkyeri Ç. Hamidiye köylerinde ise arıcılık faaliyetleri gelişmiştir. Ek olarak Sevişler Barajında balık üretme çiftlikleri ve kooperatifler kurulmuştur.

3.1.1.7. NÜFUS

Soma

Yüzölçümü	: 826 Km2
Şehir Merkezi nüfus	: 73.027 (2008 Sayımına göre)
Kasaba ve Köyler nüfusu	: 27.213 (2008 Sayımına göre)
Toplam nüfusu	: 100.240
Rakım	: 175 m.
Km2'ye düşen nüfus	: 93
Nüfus artış hızı%	: Binde %.) : 49.15
Köy sayısı	: 53
Belediye sayısı	: 4
Toplam yerleşim ünite sayısı	: 64 (23 Mahalle)

3.2. İÇ ÇEVRE ANALİZİ

Soma Belediyesinin iç çevresini oluşturan fiziksel ve teknolojik altyapı, örgüt yapısı, insan kaynakları, sunulan hizmetler ve mali yapı gibi faktörler iç çevre analizine dahil edilmiştir.

3.2.1. FİZİKSEL YAPI

Soma Belediyesinin sahip olduğu altyapı olanakları hizmet binaları, araç ve makine ile belediyenin sahip olduğu taşınmazlar açısından incelenmiştir.

Soma Belediyesi ana hizmet binası 2009 yılında hizmete açılmıştır ve fiziki yönden yeterlidir. Bunun dışında itfaiye binası, atölye binası Mezbahane, asfalt şantiyesi, hal binası, otopark, düğün salonları, olarak aşağıda tablo halinde verilmiştir.



SOMA BELEDİYE HİZMET BİNASI

3.2.2. SOMA BELEDİYESİ TAŞINMAZ MAL VARLIĞI LİSTESİ

SIRA NO	CİNSİ	PAFTA	ADA PARSEL	M2	ADRES
1	ANA HİZMET BİNASI	2826	285/30	4299	ATATURK M.
2	OTOGARAJ HALI SAHA	2826	76/7	1271	KURTULUŞ M.İSTİKLAL C.
3	GAZİNO(BELEDİYE LOKALİ)	2826	76/7	293	KURTULUŞ M.İSTİKLAL C.
4	SAĞLIK OCAĞI	2826	385/25	260	13 EYLÜL M.ABAY KUMANBAY SK.
5	SAĞLIK OCAĞI	2826	1091/1	250	CUMA M.CEZAEVİ SOK.
6	OTOGARAJ(ŞEHİRLER ARASI)TERMİNAL	2826	76/3	11069	KURTULUŞ M.İSTİKLAL C.
7	İTFAİYE	2826	526/377	315	CUMA M.CEZAEVİ SOK.
8	ATÖLYE	2826	526/376	675	CUMA M.CEZAEVİ SOK.
9	DÜĞÜN SALONU	3130	38/2	665	ZAFER M.TUNA CAD.
10	KÜTÜPHANE	2826	120/20	150	KURTULUŞ M.GENÇLİK SOK.
11	OTOPARK	2826	84/18	1196	KURTULUŞ M.HURRIYET BULVARI
12	SU DEPOSU	2826	236/138	80	KARAMANLI M.OKUL CD.
13	SU DEPOSU	2826	236/138	500	KARAMANLI M.TATLI SOK.
14	MEZARLIK ALANI	2826	106/1	116593	BOĞAZ YENİ MEZARLIK
15	PARKE TAŞ ATÖLYESİ	2826	335/15	1964	CUMHURİYET M.ATATÜRK C.(300 EVL)
16	HALK EĞİTİM DEVİR(MESLEK KURSU)	2826	222/34	75	SAMSACI MAH.CEVHER SOK.
17	KAMYON GARAJI	2830	445/18	5490	CUMHURİYET M.YAVUZ SELİM CD.
18	MEZARLIK		336/28	76034	ÇALTILIK MEZARLIK
19	KAPALI HALI SAHA		76/7	2000	KURTULUŞ MAH. Y. BEYAZIT CAD. 37
20	ÇOK KATLI OTOPARK		149/28		KURTULUŞ MAH. İDMAN SOKAK NO:38
21	KÜLTÜR MERKEZİ		117/1		KURTULUŞ MAH. CEZAEVİ SOK. NO:2
22	AQUA PARK		1211/1	5928,85	HÜRRİYET MAH H. ÖZKILINÇ CAD. NO:69
23	ZEMİN-1	2826	127/36	40	KURTULUŞ MAH.HÜRRİYET BULVARI
24	ZEMİN-2	2826	127/36	30	KURTULUŞ MAH.HÜRRİYET BULVARI
25	ZEMİN-3	2826	127/36	30	KURTULUŞ MAH.HÜRRİYET BULVARI
26	BODRUM-4	2826	127/36	30	KURTULUŞ MAH.HÜRRİYET BULVARI
27	BODRUM-5	2826	127/36	30	KURTULUŞ MAH.HÜRRİYET BULVARI
28	BODRUM-6	2826	127/36	30	KURTULUŞ MAH.HÜRRİYET BULVARI
29	ZEMİN-16	2826	127/36	40	KURTULUŞ MAH.HÜRRİYET BULVARI
30	ZEMİN-17	2826	127/36	40	KURTULUŞ MAH.HÜRRİYET BULVARI
31	ZEMİN-18	2826	127/36	40	KURTULUŞ MAH.HÜRRİYET BULVARI
32	ZEMİN-19	2826	127/36	40	KURTULUŞ MAH.HÜRRİYET BULVARI
33	ZEMİN-20	2826	127/36	40	KURTULUŞ MAH.HÜRRİYET BULVARI
34	ZEMİN-21	2826	127/36	40	KURTULUŞ MAH.HÜRRİYET BULVARI
35	ZEMİN-22	2826	127/36	40	KURTULUŞ MAH.HÜRRİYET BULVARI
36	ZEMİN-23	2826	127/36	40	KURTULUŞ MAH.HÜRRİYET BULVARI
37	ZEMİN-24	2826	127/36	40	KURTULUŞ MAH.HÜRRİYET BULVARI
38	BODRUM-7	2826	127/36	25	KURTULUŞ MAH.HÜRRİYET BULVARI
39	BODRUM-8	2826	127/36	20	KURTULUŞ MAH.HÜRRİYET BULVARI
40	BODRUM-9	2826	127/36	20	KURTULUŞ MAH.HÜRRİYET BULVARI
41	BODRUM-10	2826	127/36	20	KURTULUŞ MAH.HÜRRİYET BULVARI
42	BODRUM-11	2826	127/36	30	KURTULUŞ MAH.HÜRRİYET BULVARI
43	BODRUM-12	2826	127/36	25	KURTULUŞ MAH.HÜRRİYET BULVARI
44	BODRUM-13	2826	127/36	40	KURTULUŞ MAH.HÜRRİYET BULVARI

Soma Belediyesi

45	BODRUM-14	2826	127/36	40	KURTULUŞ MAH.HÜRRİYET BULVARI
46	BODRUM-15	2826	127/36	40	KURTULUŞ MAH.HÜRRİYET BULVARI
47	DÜĞÜN SALONU(KÜLTÜR SARAYI)	2826	933/1	430	ATATÜRK M.G.OSMAN PASA C.
48	DÜĞÜN SALONU	2826	34/13	430	ZAFER M.TUNA CAD.
49	DÜĞÜN SALONU	2826	127/36	490	KURTULUŞ M.HURRIYET BULVARI
50	ESKİ BALIK H.	2826	208/6	180	SAMSACI MAH.K.KARABEKİR CD.
51	SU DEPOSU	2826	236/174	43	KARAMANLI M.YOKUŞ SK.
52	SU DEPOSU	2826	236/176	90	KARAMANLI M.YOKUŞ SK.
53	TUVALET	2826	120/15	33	KURTULUŞ M.GENÇLİK SOK.
54	TUVALET	2826	279/35	25	HAMİDİYE M.M.AKİF C.
55	MEZBAHA	2826	285/30	520	ATATÜRK MAH.R.KARACA CD.
56	ÇOCUK OYUN ALANLARI				ATATÜRK MH.İZGİN SK.
57	ÇOCUK OYUN ALANLARI				ATATÜRK MH. DR. ÇELİK BİLEK SK
58	ÇOCUK OYUN ALANLARI				ATATÜRK MH. BAĞLAR CD.
59	ÇOCUK OYUN ALANLARI				ATATÜRK MH. İHSAN KUTLUSOY SK.
60	ÇOCUK OYUN ALANLARI				HÜRRİYET MH. AĞAR SK.
61	ÇOCUK OYUN ALANLARI				HÜRRİYET MH. YENER SK.
62	ÇOCUK OYUN ALANLARI				İNÖNÜ MH. EMİN ALİ ÖZGÜR CD.
63	ÇOCUK OYUN ALANLARI				İNÖNÜ MH. SEVGİ SK.
64	ÇOCUK OYUN ALANLARI				İSTASYON MH. ESİN SK.
65	ÇOCUK OYUN ALANLARI				İSTASYON MH. GİRGİNLER SK.
66	ÇOCUK OYUN ALANLARI				KARAMANLI MH. MÜMTAZ BAŞ CD.
67	ÇOCUK OYUN ALANLARI				KURTULUŞ MH. PAZARYERİ
68	ÇOCUK OYUN ALANLARI				KURTULUŞ MH. BÜLENT ECEVİT PARKI
69	ÇOCUK OYUN ALANLARI				NAMAZGAH MH. ÇARK SK.
70	ÇOCUK OYUN ALANLARI				NAMAZGAH MH. SEHER SK.
71	ÇOCUK OYUN ALANLARI				NİHAT DANIŞMAN M.13 EYLÜL KURT. PAR
72	ÇOCUK OYUN ALANLARI				NİHAT DANIŞMAN MH. KORU PARK
73	ÇOCUK OYUN ALANLARI				ZAFER MH. TUNA CD.
74	ÇOCUK OYUN ALANLARI				ZAFER MH. TUNA CD.
75	ÇOCUK OYUN ALANLARI				ZAFER MH. SEMA SK.
76	ÇOCUK OYUN ALANLARI				13 EYLÜL MH. 176 EVLER
77	ÇOCUK OYUN ALANLARI				13 EYLÜL MH. BAKIRÇAY SK.
78	FİDANLIK-SERA				13 EYLÜL MH.ALEV SK.
79	AAT ALANI ARSASI	3	424	4.85 hkt	TURGUTALP BALPINAR MEVKİİ
80	ARSA		978 -1	8.056	N. DANIŞMENT MAH. ATATÜRK CAD. NO:59
			28-30	1 hkt	
			14-22	13.433	
			335-13	85,677	
			14-13	44,008	HÜRRİYET MAH. ATATÜRK CAD. NO:174
81	ŞLAM SAHASI				
82	ARSA			136112,14	MUHTELİF
83	ARAZİ			314980,6	MUHTELİF

3.2.3. SOMA BELEDİYESİ ARAÇ ve İŞ MAKİNALARI İLE TAŞINIR MAKİNA TEÇHİZAT VARLIĞI LİSTESİ

Sıra No	PLAKA	ARACIN MARKASI	MODELİ	BAĞLI OLDUĞU BİRİM
1	45 VZ 008	WOLKSWAGEN TRANSİT KAMYONET 1.9 TDİ 105	2006	BAŞKANLIK HİZMETLERİ
2	45 VA 555	FIAT DOBLO CARGO 1.3 MULTİJET CAMLI PANELVAN	2008	ZABITA HİZMETLERİ
3	45 V 8550	FORD RANGER ÇİFT KABİN PİKAP 4x2	2004	ZABITA HİZMETLERİ
4	45 V 1034	KANUNİ SEYHAN 150 C MOTOSİKLET	2006	ZABITA HİZMETLERİ
5	45 V 1035	KANUNİ SEYHAN 150 C MOTOSİKLET	2006	ZABITA HİZMETLERİ
6	45 V 0171	FORD RANGER ÇİFT KABİN PİKAP 4x2	2006	SU ŞEBEKE HİZMETLERİ
7	45 VL 683	ÇİFT SIRALI FORD TRANSİT KAMYONET	1997	SU ŞEBEKE HİZMETLERİ
8	45 VR 861	ŞTAYR - 8073 TRAKTÖR	1992	SU ŞEBEKE HİZMETLERİ
9	45 V 2927	FIAT 50 NC DAMPERLİ KAMYON	1987	SU ŞEBEKE HİZMETLERİ
10	PLAKASIZ	MASTAŞ KAZICI YÜKLEYİCİ	2007	SU ŞEBEKE HİZMETLERİ
11	45 V 7540	ŞTAYR - 768 TRAKTÖR	1983	MAKİNA İKMAL BAKIM HİZMETLERİ
12	PLAKASIZ	KAYNAK JENERATÖRÜ	1995	MAKİNA İKMAL BAKIM HİZMETLERİ
13	45 VN 528	FORD TRANSİT CENAZE NAKİL ARACI	1998	PARK BAHÇE HİZMETLERİ
14	45 VT 397	FORD TRANSİT KAMYONET	2000	PARK BAHÇE HİZMETLERİ
15	45 VZ 111	BMC LEVEND CENAZE OTOSU	1995	PARK BAHÇE HİZMETLERİ
16	45 V 4626	KÜÇÜK FATİH DAMPERLİ KAMYON	1999	PARK BAHÇE HİZMETLERİ
17	45 VF 848	FORD-1210 SU TANKERİ	1976	PARK BAHÇE HİZMETLERİ
18	45 V 8657	İVECO ET NAKİL ARACI	2004	MEZBAHA HİZMETLERİ
19	45 VT 395	FORD TRANSİT MİNİBÜS	2000	HAL HİZMETLERİ
20	45 VT 398	FORD TRANSİT MİNİBÜS	2000	İTFAİYE HİZMETLERİ
21	45 V 8904	NPR - 66 ISUZU ARAZÖZ	2005	İTFAİYE HİZMETLERİ
22	45 V 1659	FORD KARGO 2014 - ARAZÖZ	1997	İTFAİYE HİZMETLERİ
23	45 VH 766	FORD KARGO 2014 - ARAZÖZ	1996	İTFAİYE HİZMETLERİ
24	45 VL 698	OTOYOL OTOBÜS	1999	ULAŞIM HİZMETLERİ
25	45 VL 703	OTOYOL OTOBÜS	1999	ULAŞIM HİZMETLERİ
26	45 VT 274	BMC BELDE OTOBÜS	2000	ULAŞIM HİZMETLERİ
27	45 VT 275	BMC BELDE OTOBÜS	2000	ULAŞIM HİZMETLERİ
28	45 V 3012	MERCEDES OTOBÜS	1998	ULAŞIM HİZMETLERİ
29	45 V 5145	YAMAHA MOTOR BİSİKLET	2005	FEN İŞLERİ HİZMETLERİ
30	45 YA 0444	FIAT DOBLO CARGO 1.3 MULTİJET CAMLI PANELVAN	2008	FEN İŞLERİ HİZMETLERİ
31	45 VZ 888	MERCEDES JEEP	1984	FEN İŞLERİ HİZMETLERİ
32	45 VZ 552	ÇİFT SIRALI LEVEND KAMYONET	1995	FEN İŞLERİ HİZMETLERİ
33	45 V 3565	KÜÇÜK FATİH DAMPERLİ KAMYON	1999	FEN İŞLERİ HİZMETLERİ
34	45 VZ 426	KÜÇÜK FATİH DAMPERLİ KAMYON	1995	FEN İŞLERİ HİZMETLERİ
35	45 VD 544	1340 G LEYLAND DAMPERLİ KAMYON	1986	FEN İŞLERİ HİZMETLERİ
36	45 VS 433	FORD 1210 SU TANKERİ	1976	FEN İŞLERİ HİZMETLERİ
37	45 VZ 060	BÜYÜK FATİH DAMPERLİ KAMYON	1995	FEN İŞLERİ HİZMETLERİ
38	45 V 0261	BÜYÜK FATİH DAMPERLİ KAMYON	1997	FEN İŞLERİ HİZMETLERİ
39	45 V 4627	BÜYÜK FATİH DAMPERLİ KAMYON	1999	FEN İŞLERİ HİZMETLERİ
40	45 V 4628	BÜYÜK FATİH DAMPERLİ KAMYON	1999	FEN İŞLERİ HİZMETLERİ
41	45 VR 849	BÜYÜK FATİH DAMPERLİ KAMYON	2000	FEN İŞLERİ HİZMETLERİ
42	45 VA 860	FATİH VİDANJÖR - KANAL TEMİZLEME	1996	FEN İŞLERİ HİZMETLERİ
43	45 V 9255	FORD 1210 VİNÇ	1981	FEN İŞLERİ HİZMETLERİ
44	45 YA 3467	FIAT - 480 TRAKTÖR (45 EP 588)	1977	FEN İŞLERİ HİZMETLERİ
45	45 YA 3468	ŞTAYR - 768 TRAKTÖR (45 FN 230)	1981	FEN İŞLERİ HİZMETLERİ
46	45 YA 3469	ŞTAYR - 768 TRAKTÖR (45 FN 231)	1981	FEN İŞLERİ HİZMETLERİ
47	45 YA 3470	FIAT - 480 TRAKTÖR (45 FN 232)	1981	FEN İŞLERİ HİZMETLERİ
48	45 VD 483	ŞTAYR - 8053 TRAKTÖR	1990	FEN İŞLERİ HİZMETLERİ
49	45 VF 714	ŞTAYR - 8073 TRAKTÖR	1991	FEN İŞLERİ HİZMETLERİ
50	45 VS 645	ŞTAYR - 8053 TRAKTÖR	1993	FEN İŞLERİ HİZMETLERİ
51	45 VU 302	MASSEY KAZICI - YÜKLEYİCİ	1994	FEN İŞLERİ HİZMETLERİ
52	45 YA 3286	ŞTAYR - 8073 TRAKTÖR KEPÇE (45 NR 251)	1988	FEN İŞLERİ HİZMETLERİ
53	PLAKASIZ	HITACHI EXAVATÖR	2006	FEN İŞLERİ HİZMETLERİ
54	PLAKASIZ	VOLVO KAZICI YÜKLEYİCİ BL71	2007	FEN İŞLERİ HİZMETLERİ
55	PLAKASIZ	CAT 928 G YÜKLEYİCİ KEPÇE	1998	FEN İŞLERİ HİZMETLERİ
56	PLAKASIZ	GRAYDER (CHAMPION)	1984	FEN İŞLERİ HİZMETLERİ
57	PLAKASIZ	GRAYDER G930 VOLVO	2006	FEN İŞLERİ HİZMETLERİ
58	PLAKASIZ	ÇUKUROVA EXAVATÖR 750C	1992	FEN İŞLERİ HİZMETLERİ

Soma Belediyesi

59	PLAKASIZ	MASTAŞ 444 KAZICI YÜKLEYİCİ	2000	FEN İŞLERİ HİZMETLERİ
60	PLAKASIZ	MKE KOMPRESÖR	1982	FEN İŞLERİ HİZMETLERİ
61	PLAKASIZ	ATLAS KOMPRESÖR	1993	FEN İŞLERİ HİZMETLERİ
62	PLAKASIZ	MKE BÜYÜK SİLİNDİR	1988	FEN İŞLERİ HİZMETLERİ
63	PLAKASIZ	İNŞ. MAK. KÜÇÜK SİLİNDİR	1983	FEN İŞLERİ HİZMETLERİ
64	PLAKASIZ	CEMSER SİLİNDİR	1986	FEN İŞLERİ HİZMETLERİ
65	PLAKASIZ	KOMATSU DOZER	1985	FEN İŞLERİ HİZMETLERİ
66	45 V 1658	KÜÇÜK FATİH SÜPÜRGE ARACI	1997	TEMİZLİK HİZMETLERİ
67	PLAKASIZ	D.6C DOZER	1974	TEMİZLİK HİZMETLERİ
68	45 YA 6707	RENAULT MEGAN (MAKAM ARACI)	2010	FEN İŞLERİ HİZMETLERİ
69	45 YA 7339	FORD TRANSİT PİKAP	2010	FEN İŞLERİ HİZMETLERİ
70	45 YA 7338	FORD TRANSİT PİKAP	2010	SU ŞEBEKE HİZMETLERİ

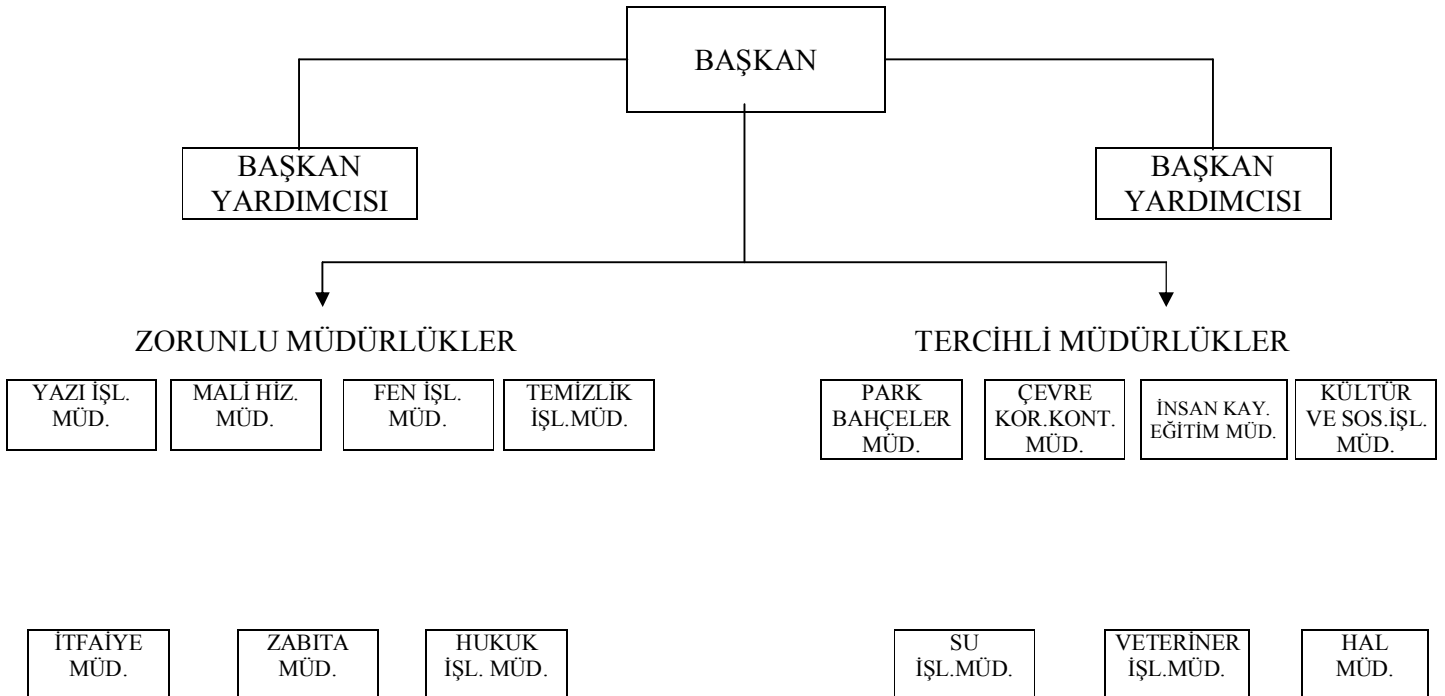
3.3. ÖRGÜT YAPISI

Soma Belediye Meclisi 25 kişiden oluşmaktadır. Siyasi partilere göre dağılımı Adalet ve Kalkınma partisi 18, Demokratik Sol parti 6, Demokrat parti 1 şeklindedir.

Belediye encümeni Belediye meclisinin 1 yıl için seçtiği 2 üye ve birisi mali hizmetler müdürü olmak üzere Belediye Başkanı tarafından seçilen 2 üye ve başkandan oluşmaktadır.

Soma Belediyesi Norm kadro ve ilke standartlarına göre uygun olarak belediye meclisinin 21.05.2009. Tarih ve 2009-1 sayılı kararı ile yeniden yapılandırılarak 2 başkan yardımcısı, Yazı işleri, Mali hizmetler, Fen işleri İmar ve şehircilik, Temizlik işleri, Zabıta, Hukuk işleri, İtfaiye, zorunlu müdürlükler olmak üzere, bunlara bağlı memur ve işçi kadroları ile çalışmalarını sürdürmektedir. Aşağıdaki tabloda organizasyon şeması gösterilmiştir.

ÖRGÜTSEL YAPI



BELEDİYE MECLİS ÜYELERİ

Mesut ÖZDEMİR



Mehmet Ali AKSOY



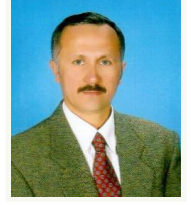
İbrahim KUZUM



Yılmaz TAŞKIN



Muhittin ÇETİNER



Mustafa ÇAMZEYBEK



Nergis KÜÇÜK



Nejdet BANDIRMA



Hüseyin GÜNDOĞAN



Bayram CANBAL



Şeref KAVRUK



Yunis İRİÇ



Önder ÖZER



Dursun SOLAK



Hasan ÇOBAN



Mustafa ATASOY



Arif SAĞBİLİ



Selim TURSUN



Şule DOĞAN



Mustafa UZUN



Metin YÜZGÜL



Çoşkun ÇAYIROĞLU



Melih EMRAN



Rahmi EREN



Aziz GÜNAL

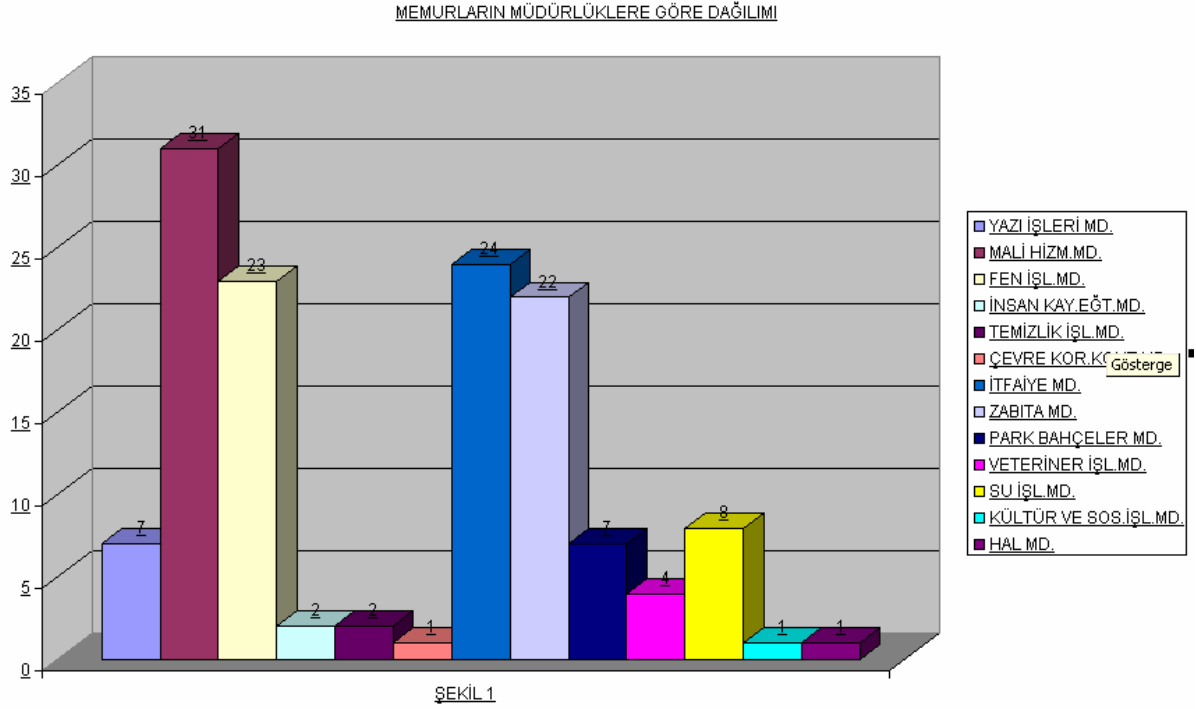


3.4. İNSAN KAYNAKLARI

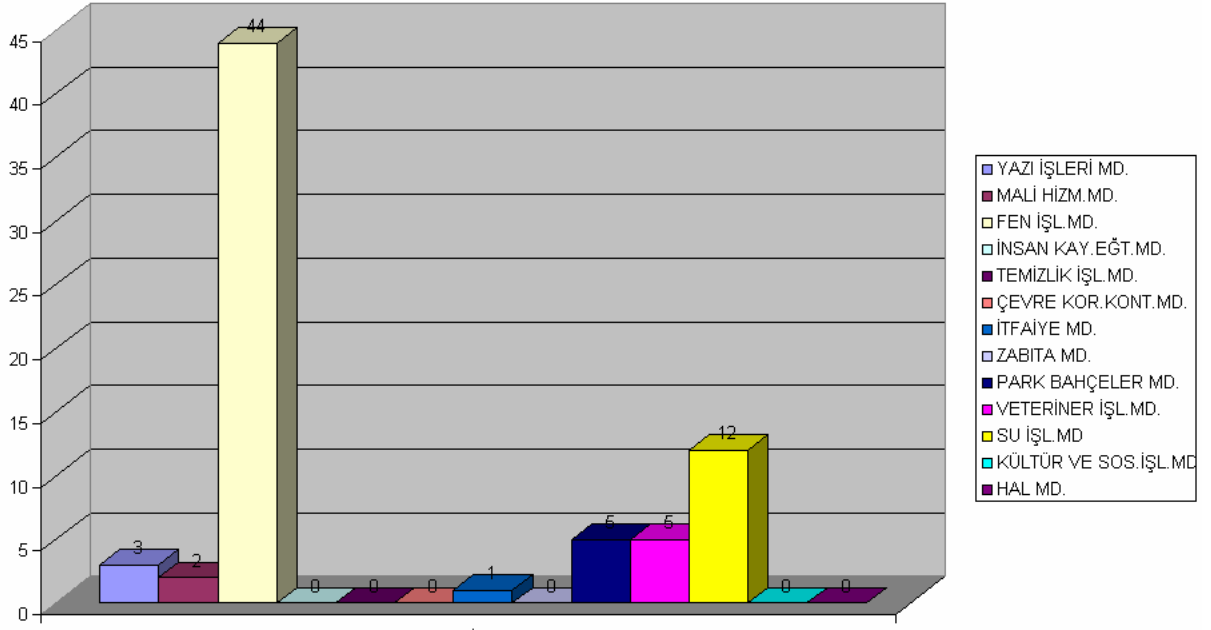
Belediye Personelinin İstihdam Dağılımı

Belediyemiz 31.08.2009 tarihi itibarıyla 133 adet memur, 6 adet 5393/49 md. tam zamanlı sözleşmeli personel, 3 adet özürlü işçi, 3 adet eski hükümlü işçi olmak üzere toplam 72 kadrolu işçi ile hizmet vermektedir. Bunun yanında hizmet alımları şeklinde 182 adet de personel de çalıştırılmaktadır. Belediyemiz toplam 393 personel ile belediyemiz hizmetlerini yürütmektedir.

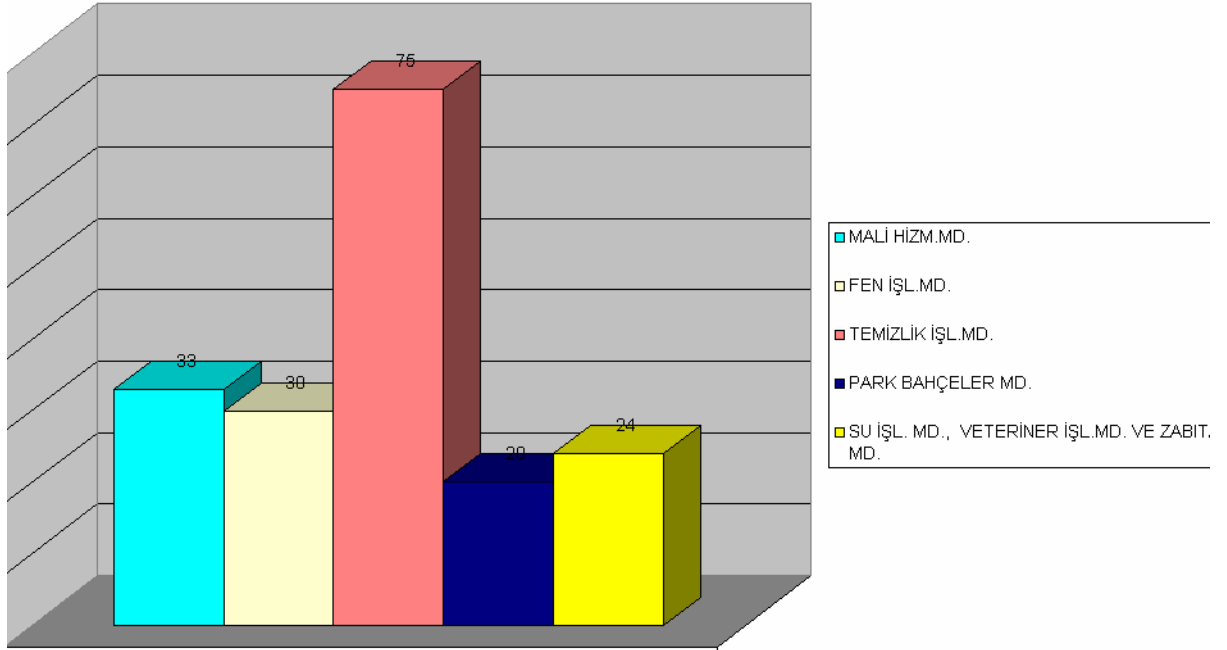
Belediyemizde çalışan personelin müdürlükler bazında dağılımı Şekil 1–2–3 ve 4 de gösterilmiştir.



Soma Belediyesi
İŞÇİLERİN MÜDÜRLÜKLERE GÖRE DAĞILIMI

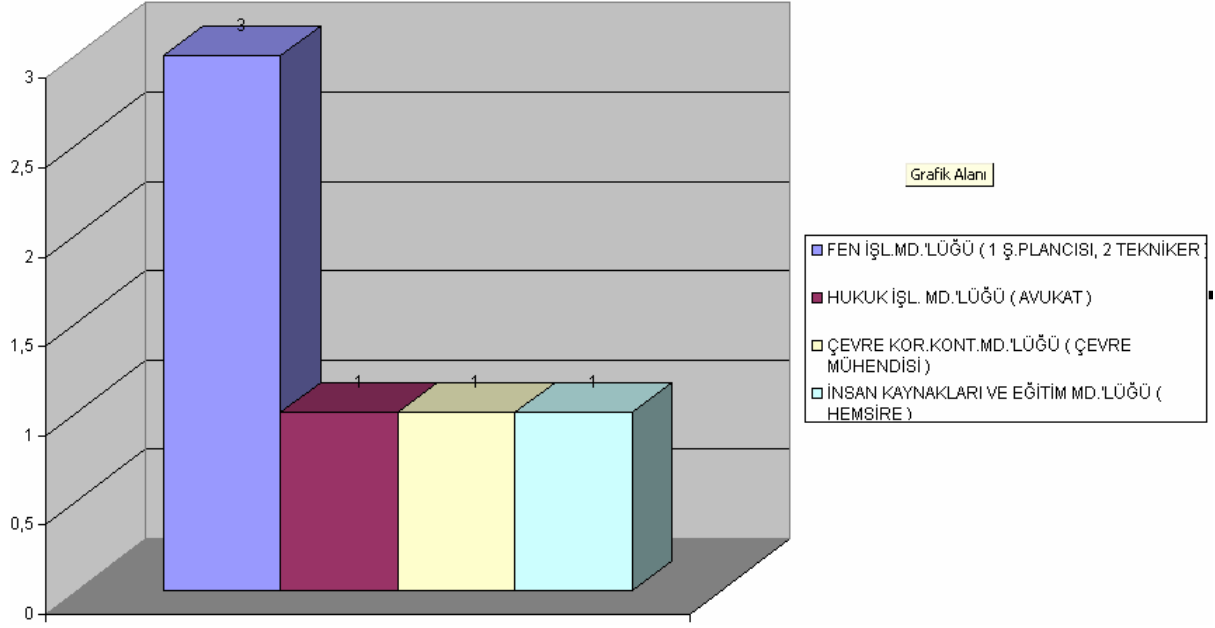


ŞEKİL 2
HİZMET ALIMLARININ MÜDÜRLÜKLERE GÖRE DAĞILIMI



ŞEKİL 3

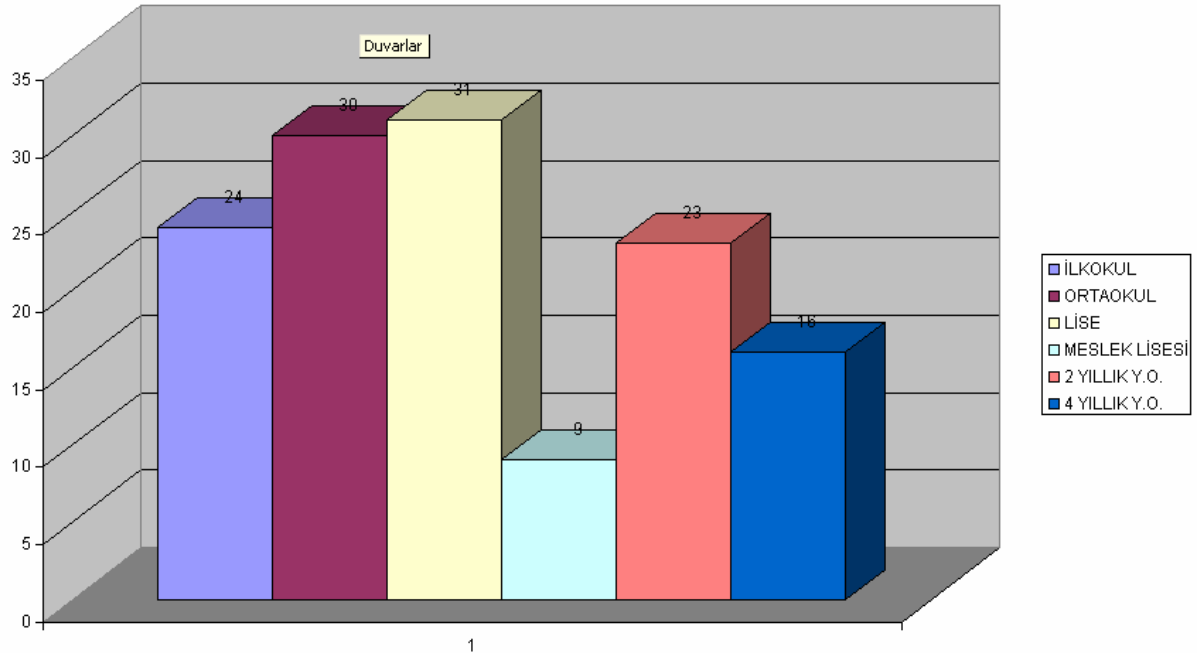
Soma Belediyesi
SÖZLEŞMELİ PERSONELLERİN MÜDÜRLÜKLERE GÖRE DAĞILIMI



Belediye Personelinin Eğitim Durumu

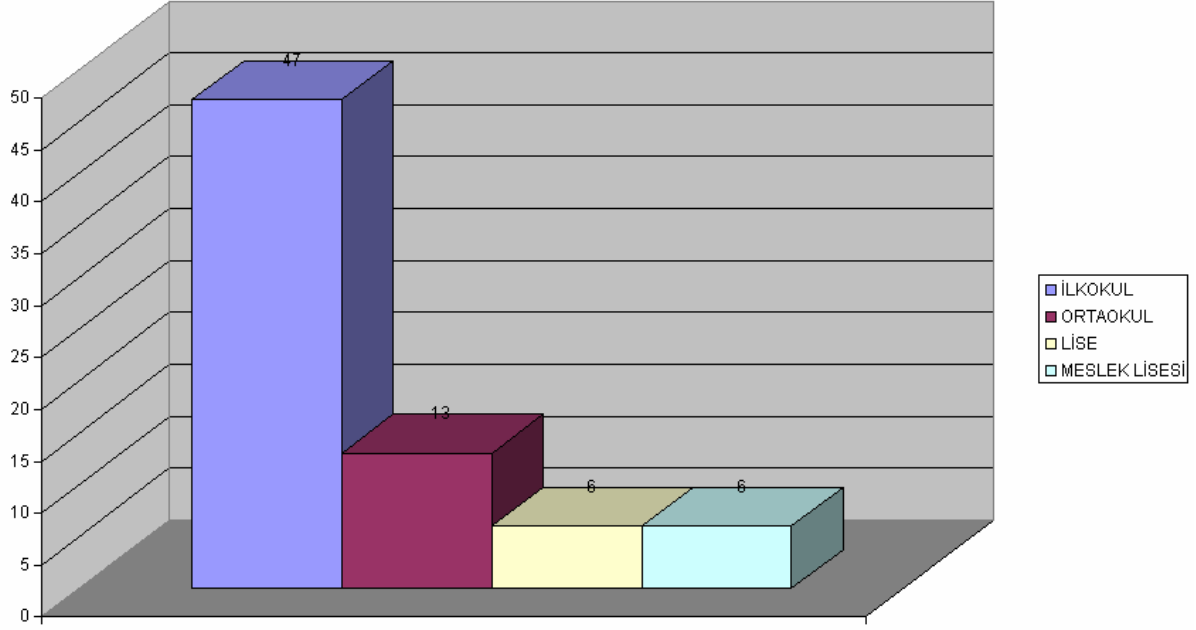
Çalışanların istihdam türlerine göre eğitim düzeyleri incelendiğinde karşımıza aşağıdaki grafik bilgileri çıkmaktadır.

MEMUR PERSONEL ÖĞRENİM GRAFİĞİ



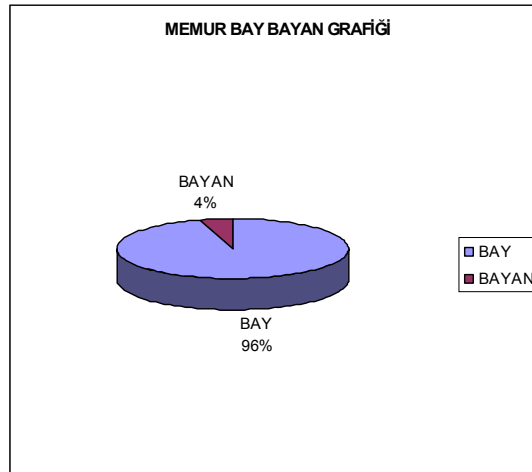
Memur personelin eğitim durumu incelendiğinde 24 kişinin ilkököl , 30 kişinin ortaokul , 31 kişinin lise , 9 kişinin meslek lisesi , 23 kişinin 2 Yıllık Yüksek Okul , 16 kişinin de 4 Yıllık Yüksek Okul olduğu görülmektedir. Memur personelin eğitim durumu oransal olarak incelendiğinde %41' inin ilköğretim mezunu olduğu , %30' nun lise , %29' sinin da yüksek okul mezunu olduğu görülmektedir.

Soma Belediyesi
İŞÇİ PERSONEL ÖĞRENİM GRAFİĞİ

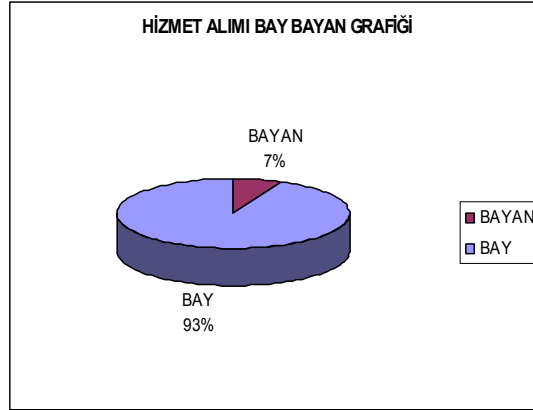
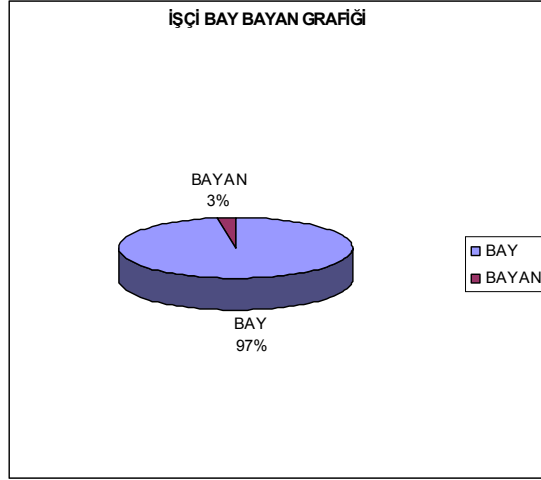


İşçi personelin eğitim durumu incelendiğinde 47 kişinin ilkokul, 13 kişinin ortaokul, 6 kişinin lise, 6 kişinin de meslek lisesi mezunu olduğu görülmektedir. İşçi personelin eğitim durumu oransal olarak incelendiğinde %83' ünün ilköğretim , %17' inin de lise mezunu olduğu görülmektedir.

Aşağıdaki grafiklerde Belediyemizde çalışan personelin bay-bayan dağılımı gösterilmiştir.



Soma Belediyesi



3.5.TEKNOLOJİK ALTYAPI

Soma Belediyesinin Bilişim hizmetleri Bilgi işlem merkezi tarafından yürütülmektedir. Belediyemiz 2008 yılı içerisinde metewort işletim sisteminden oracle işletim sistemi veri tabanına geçmiş olup bir adet oracle veri tabanı server 1, bir adet virüs server 1 yedekleme ünitesiyle ve bir adet monitörle birlikte bunların korunması ve muhafaza edilmesi için bir adet server kabin alınıp her türlü donanım ve yazılım ihtiyacı yapılmış ve faaliyete geçirilmiştir. Buna bağlı olarak kullanmakta olduğumuz 20 kwk lık eka güç kaynağının veriminin artırılması için aküleri yenilenmiştir yeni iletişim sistemiyle birlikte halkımızın bundan daha iyi faydalanabilmesi için su faturalarının anlaşmalı bankayla otomatik ödemeye ve kredi kartıyla ödenmesi hususunda gerekli olan otomasyon sistemi devreye sokulmuş ve hazır hale getirilmiştir.

Bunların güncellenmesi ve bakımı düzenli olarak yapıp gerekli birimlere bilgi verilmektedir.

Soma Belediyesi hizmet ve faaliyetlerinde günümüz teknolojisinden en üst düzeyde yararlanmayı amaç edinmiştir.

Belediye bünyesinde bulunan Bilgi İşlem Hizmetleri ile belediye ve bağlı birimlere katkıda bulunur.

Soma Belediyesi

Belediyemizde kullanılmakta olan mevcut 110 adet bilgisayar bağı 70 adet ORACLE işletim sistemi kullanıcısı bulunmakta olup her türlü yazılım ve donanımların güncellenmesi yapılmaktadır.

Ayrıca 6 adet radix el terminali bulunmaktadır. Su sayaçlarının okunması bunlar ile yapılmaktadır.

Dış birimlerin bağlantılarını sağlayan 1 adet ZYXEL, 1 adet AIRTIES modemlerin ve Hub Swich malzemeleri yıllık bakım ve onarımları yapılmıştır.

ADSL: Gerekli bulunan birimlere 2 adet 8 Mbps hız kapasitesinde ADSL bağlantısı yapılarak internet ortamında çalışma sağlanmıştır.

Web SİTESİ:

Belediyemizin Web sitesi olan www.soma.bel.tr internet adresinde yapılan çalışmalar güncellenerek daha güzel hale getirilmiştir. Anketler düzenlenip sonuçları ilgili birimlere aktarılmaktadır.

FORTIGATE

Belediyemiz Bilgisayarların güvenliğini sağlamak için fortigate güvenlik duvarı alınmış olup gerekli bakımları aylık olarak yapılmaktadır.

VPN

Belediyemiz Hal, Garaj Çıkış, Atölye ve İtfaiye birimlerine VPN üzerinden ORACLE bağlantısı yapılmıştır.

3.6. SUNULAN HİZMETLER

5393 sayılı kanunun ve diğer kanunlardan kaynaklanan tüm hizmetler. Olmakla birlikte başlıca, İmar yapım, ulaşım, çevre sağlığı, temizlik, su, kanalizasyon, kültür, sanat ve turizm, tarihi dokunun korunması ve bakımı restorasyonu, park bahçe, sosyal, spor, sağlık, itfaiye, zabita, sivil savunma, mali hizmetler, mezbaha, yaş meyve sebze hali v.b hizmetlerdir.

3.7. MALİ YAPI

Soma Belediyesi Mali işlerinin yürütülmesinde Mali hizmetler Müdürlüğü sorumludur. Soma belediyesinin Mali yapısını yansıtan grafikler ve tablolara aşağıda yer verilmiştir.

Soma Belediyesi

2008 YILI TAHSİLAT TABLOSU

Bina Vergisi	629,352.47
Arsa Vergisi	84,114.27
Arazi Vergisi	8,350.44
Cevre Temizlik Vergisi	415,269.26
Haberlesme Vergisi	45,571.97
Elektrik ve Havagazi Tuketim Vergisi	706,176.34
Yangin Sigortasi Vergisi	11,280.95
Ilan ve Reklam Vergisi	46,345.93
Bina Insaat Hacri	2,008.50
Hayvan Kesimi Muayene ve Denetleme Hacri	77,967.00
Isgal Hacri	517,517.99
Isyeri Acma Izni Hacri	28,544.01
Olcu ve Tarti Aletleri Muayene Hacri	9,247.00
Tatil Gunlerinde Calisma Ruhsati Hacri	19,853.26
Tellallik Hacri	290.80
Toptanci Hali Resmi	54,287.63
Yapi Kullanma Izni Hacri	6,732.71
Diger Harclar	32,082.56
Baska Yerde Siniflandirilmayan Diger Vergiler	1,710.00
Sartname, Basili Evrak, Form Satis Gelirleri	110,608.58
Diger Mal Satis Gelirleri	1,398,314.54
Kurs, Toplanti, Seminer, Egitim vb. Faaliyet Gelir	10,850.00
Ihale Ilan Yayin Geliri	8,233.20
Otopark Isletmesi Gelirleri	135,039.42
Cevre ve Esenlik Hizmetlerine Iliskin Gelirler	2,398.50
Ekonomik Hizmetlere Iliskin Gelirler	50,515.00
Su Hizmetlerine Iliskin Gelirler	3,582,829.09
Ulastirma Hizmetlerine Iliskin Gelirler	4,262.30
Diger hizmet gelirleri	876,369.50
Egitim Hizmetlerine Iliskin Kurumlar Hasilati	1,116.50
Ecrimisil Gelirleri	11,470.00
Diger Tasinmaz Kira Gelirleri	589,057.58
Tasinir Kira Gelirleri	20,761.87
Diger Cesitli Tesebbus ve Mulkiyet Gelirleri	781.75
Kurumlardan alinan Bagis ve Yadimlar	1,216.11
Kisilerden alinan Bagis ve Yadimlar	2,845.58
Kurumlardan alinan Bagis ve Yadimlar	465.30
Kisilerden Alacaklar Faizleri	4.20
Diger Faizler	28,335.72
Merkezi idare Vergi Gelirlerinden Alinan Paylar	9,244,197.54
Maden Isletmelerinden Alinan Paylar	377,663.79
Otopark Gelirlerinden Ilce ve Ilk Kademe Belediyel	35,401.50
Diger Paylar	122,472.50
Diger Idari Para Cezalari	79,633.57
Vergi ve Diger Amme Alacaklari Gecikme Zamlari	290,741.90
Diger Vergi Cezalari	58,199.72
Zamaninda Odenmeyen Ucret Gelirlerinden Alinacak gi	70.00
Yukarida Tanimlanmayan Diger Para Cezalari	22.50
Para Farklari	1,188.26
Kisilerden Alacaklar	9,958.35
Mera Gelirleri	3.75
Otopark Yonetmeligi Uyarınca Alinan Otopark Bedeli	45,607.87
Yukarida Tanimlanmayan Diger Cesitli Gelirler	2,412.36
TOPLAM	19.799.751,44

Soma Belediyesi

2008 YILI BÜTÇE GİDERLERİNİN FONKSİYONEL SINIFLANDIRILMASI

1	GENEL KAMU HİZMETLERİ	3,970,273.92
1 1	Yasama ve Yürütme Organları Finansal ve Mali İşler Disisleri Hizmet	3,184,207.52
1 1 1	Yasama ve yürütme organları hizmetleri	730,513.30
1 1 2	Finansal ve mali işler ve hizmetler	2,453,694.22
1 3	Genel Hizmetler	786,066.40
1 3 1	Genel personel hizmetleri	221,095.16
1 3 9	Diğer genel hizmetler	564,971.24
3	KAMU DÜZENİ VE GÜVENLİK HİZMETLERİ	1,626,068.56
3 2	Yangından Korunma Hizmetleri	706,469.92
3 2 0	Yangından korunma hizmetleri	706,469.92
3 9	Sınıflandırmaya Girmeyen Kamu Düzeni ve Güvenlik Hizmetleri	919,598.64
3 9 9	Sınıflandırmaya girmeyen kamu düzeni ve güvenlik hizmetleri	919,598.64
4	EKONOMİK İŞLER VE HİZMETLER	420,210.48
4 2	Tarım Ormancılık Balıkçılık ve Avcılık Hizmetleri	411,050.58
4 2 1	Tarım hizmetleri	411,050.58
4 7	Diğer Endüstriler	9,159.90
4 7 1	Dağıtım ticareti ambar ve depolama hizmetleri	9,159.90
5	CEVRE KORUMA HİZMETLERİ	2,432,229.24
5 1	Atık Yönetimi Hizmetleri	2,234,553.72
5 1 0	Atık yönetimi hizmetleri	2,234,553.72
5 3	Kirliliğin Azaltılması Hizmetleri	197,675.52
5 3 0	Kirliliğin azaltılması hizmetleri	197,675.52
6	ISKAN VE TOPLUM REFAHI HİZMETLERİ	14,434,756.89
6 1	İskan İşleri ve Hizmetleri	9,350,646.79
6 1 0	İskan işleri ve hizmetleri	9,350,646.79
6 2	Toplum Refahi Hizmetleri	784,710.61
6 2 0	Toplum refahi hizmetleri	784,710.61
6 3	Su Temini İşleri ve Hizmetleri	4,299,399.49
6 3 0	Su temini işleri ve hizmetleri	4,299,399.49
8	DİNLENME KÜLTÜR VE DİN HİZMETLERİ	1,030,044.60
8 1	Dinlenme ve spor Hizmetleri	1,006,815.87
8 1 0	Dinlenme ve spor hizmetleri	1,006,815.87
8 2	Kültür hizmetleri	23,228.73
8 2 0	Kültür hizmetleri	23,228.73
	Toplam	71.740.751,07

2008 MALİ YILI MALİ HİZMETLER GİDERLERİ

Temel Maaşlar	288,398.17
Zamlar ve Tazminatlar	174,988.17
Sosyal Haklar	35,492.64
Ek Çalışma Karşılıkları	2,004.00
Diğer Personel Giderleri	91,400.00
Sürekli İşçilerin Ücretleri	47,269.52
Sürekli İşçilerin Sosyal Hakları	14,894.35
Sürekli İşçilerin Fazla Mesailer	14,287.41
Sürekli İşçilerin Ödül ve İkramiyeleri	9,242.20
sosyal güvenlik primi ödemeleri	73,291.78
İssizlik Sigortası Fonuna	1,569.81
sosyal güvenlik primi ödemeleri	16,431.90
Kirtasiye Alımları	9,187.83
Periyodik Yayın Alımları	2,468.10
Baskı ve Cilt Giderleri	321.55
Yakacak Alımları	1,146.96
Akaryakıt ve Yağ Alımları	42,610.21
Elektrik Alımları	43,574.60
Giyecek Alımları (Kisisel kusam ve donanım dahil)	748.33
Diğer Tüketim Mal ve Malzemesi Alımları	658.13
Yurtici Gecici Görev Yollukları	1,372.14
Yurtici Tedavi Yollukları	2,675.45

Soma Belediyesi

Yurtici Surekli Gorev Yolluklari	500.00
Vergi Odemeleri ve Benzeri Giderler	4,806.19
Isletme Ruhsati Odemeleri ve Benzeri Giderler	2,254.22
Diger Vergi Resim ve Harclar ve Benzeri Giderler	414,906.33
Bilgisayar Hizmeti Alimlari (Yazilim ve Donanim H	3,336.00
Muteahhitlik Hizmetleri (Temizlik Hizmet Ihaleleri	317,629.27
Telefon Abonelik ve Kullanim Ucretleri	6,797.00
Ilan Giderleri	8,392.16
Sigorta Giderleri	9,430.24
Kurslara Katilma Giderleri	4,249.16
Buro ve Isyeri Mal ve Malzeme Alimlari	894.88
Buro ve Isyeri Makine ve Techizat Alimlari	33,126.56
Diger Dayanikli Mal ve Malzeme Alimlari	1,483.84
Bilgisayar Yazilim Alimlari ve Yapimlari	1,917.02
Makine Techizat Bakim ve Onarim Giderleri	944.00
Tasit Bakim ve Onarim Giderleri	12,052.68
Kamu Personeli Tedavi ve Saglik Malzemesi	
Giderleri	26,309.79
Kamu personeli ilac giderleri	47,270.64
sosyal guvenlik kurumuna	93,482.30
Diger Yonetim Gidelerine Katilma Paylari	4,539.00
Memurlarin Ogle Yemeğine Yardim	59,907.19
iller bankasina verilen paylar	525,432.50
TOPLAM	2.451.690,22

BÜTÇE GİDERLERİNİN KURUMSAL SINIFLANDIRILMASI
KURUMSAL SINIF AÇIKLAMASI **2008**

46 45 18 2	ÖZEL KALEM MÜDÜRLÜĞÜ	730,513.30
	İNSAN KAYNAKLARI VE EĞİTİM	
46 45 18 5	MÜDÜRLÜĞÜ	221,095.16
46 45 18 18	YAZI İŞLERİ MÜDÜRLÜĞÜ	375,770.93
46 45 18 24	HUKUK İŞLERİ MÜDÜRLÜĞÜ	88,624.63
	ÇEVRE KORUMA VE KONTROL	
46 45 18 30	MÜDÜRLÜĞÜ	197,675.52
46 45 18 31	FEN İŞLERİ MÜDÜRLÜĞÜ	10,235,933.08
46 45 18 32	HAL İŞLERİ MÜDÜRLÜĞÜ	9,159.90
46 45 18 33	İTFAİYE HİZMETLERİ MÜDÜRLÜĞÜ	706,469.92
	KÜLTÜR VE SOSYAL İŞLER	
46 45 18 34	MÜDÜRLÜĞÜ	23,228.73
46 45 18 35	MALİ HİZMETLER MÜDÜRLÜĞÜ	2,453,694.22
46 45 18 36	PARK BAHÇELER MÜDÜRLÜĞÜ	1,006,815.87
46 45 18 37	SU İŞLERİ MÜDÜRLÜĞÜ	4,299,399.49
46 45 18 38	TEMİZLİK İŞLERİ MÜDÜRLÜĞÜ	2,234,553.72
46 45 18 39	VETERİNER İŞLERİ MÜDÜRLÜĞÜ	411,050.58
46 45 18 40	ZABITA MÜDÜRLÜĞÜ	919,598.64
	Toplam	23.913.583,69

4.PAYDAŞ ANALİZİ

Paydaş analizi yapılması sonucu elde edilen soma belediyesi paydaşları aşağıdaki tabloda gösterilmektedir. Paydaş listesinin sıralaması alfabetik olarak yapılmıştır.

Paydaş Adı	İç paydaş/ Dış Paydaş/	Neden Paydaş	Önceliği
Manisa Valiliği	DP	Temel ortak	
Soma Kaymakamlığı	DP	Temel ortak	
29.Böl. Eczacı. Odası Temsilciliği	DP	Stratejik ortak	
Baro Temsilcisiği	DP	Stratejik ortak	
CBÜ. Mes. Yüksek Ok. Müdürlüğü	DP	Stratejik ortak	
Cumhuriyet Başsavcılığı	DP	Stratejik ortak	
ELİ. Müessesesi Müdürlüğü	DP	Stratejik ortak	
Esnaf ve Sanat. Odası Başkanığı	DP	Stratejik ortak	
Gençlik ve Spor ilçe Müdürlüğü	DP	Stratejik ortak	
İlçe emniyet Müdürlüğü	DP	Stratejik ortak	
İlçe Milli Eğitim Müdürlüğü	DP	Stratejik ortak	
İlçe Müftülüğü	DP	Stratejik ortak	
İlçe Özel İdare Müdürlüğü	DP	Stratejik ortak	
İlçe Sivil Savunma Müdürlüğü	DP	Stratejik ortak	
İlçe Sosyal Hizmetler Müdürlüğü	DP	Stratejik ortak	
İnşaat Mühendisleri Odası Tems.	DP	Stratejik ortak	
Kamu ve Özel bankalar	DP	Stratejik ortak	
Klüp kurum ve Dernekler	DP	Stratejik ortak	
Kurum Çalışanları	İP	Çalışan	
Kurum Yöneticileri	İP	Çalışan	
Maden İşçileri Sendikası	DP	Stratejik ortak	
Mahalle Muhtarları	DP	Stratejik ortak	
Meclis üyeleri	İP	Temel ortak	
Noterlik	DP	Stratejik ortak	
Nüfus Müdürlüğü	DP	Stratejik ortak	
Okullar	DP	Stratejik ortak	
Posta İşlet. Merk. Müdürlüğü	DP	Stratejik ortak	
Sarıhoca Aşevi	DP	Stratejik ortak	
SEAŞ Genel Müdürlüğü	DP	Stratejik ortak	
Serbest Muhsb. Ve Mali Mş.Od.Tem.	DP	Stratejik ortak	
Siyasi Partiler	DP	Stratejik ortak	
Soma Garnizon Komutanlığı	DP	Stratejik ortak	
SS. Küçük Sanayi Sitesi İşlt. Koop.	DP	Stratejik ortak	
SS. Minibüsçüler Koop.	DP	Stratejik ortak	

Soma Belediyesi

SS. Mot. Taş. Ve Nakliyeciler Koop.	DP	Stratejik ortak	
SS. Soma Seyahat Koop	DP	Stratejik ortak	
Şoförler ve Oto. Odası Başkanlığı	DP	Stratejik ortak	
Tapu Sicil Müdürlüğü	DP	Stratejik ortak	
Tarım İlçe Müdürlüğü	DP	Stratejik ortak	
Tarım Kredi Koop.	DP	Stratejik ortak	
TCDD. Gar Müdürlüğü	DP	Stratejik ortak	
TES-İŞ Sendikası	DP	Stratejik ortak	
Tedaş Gediz Elektrik Dağıtım A.ş	DP	Stratejik ortak	
TEİAŞ Eğitim Merkezi Müdürlüğü	DP	Stratejik ortak	
Ticaret ve Sanayi Odası	DP	Stratejik ortak	
Türkiye Berberler ve Kuaf. Odası	DP	Stratejik ortak	
Türkiye İş Kurumu Soma Şube Müd.	DP	Stratejik ortak	
Vakıflar	DP	Stratejik ortak	
Vatandaş	DP	Müşteri	
Vergi Dairesi Müdürlüğü	DP	Stratejik ortak	
Yerel basın	DP	Stratejik ortak	
Ziraat Odası	DP	Stratejik ortak	

4.1. GZTF (SWOT)ANALİZİ

Belediyemizde başkan, Belediye Meclis üyeleri, Muhtarlar müdürler, şefler, memur ve işçilerin katılımı ile 8 adet GZTF analiz toplantısı yapılmıştır. Yapılan toplantılar sonucunda tüm çalışma gruplarının katılımı ile Belediyenin güçlü ve zayıf yönleri ile Belediyenin karşı karşıya olduğu tehdit ve fırsatlar ortaya koyulmuştur.

4.1.1 SOMA BELEDİYESİNİN GÜÇLÜ YÖNLERİ

- 1- Çalışma ortamının fiziki yönden düzenli ve yeterli olması
- 2- Kent içme suyu ve kanalizasyon şebekelerinin yeni ve yeterli olması
- 3- İçme suyu kaynaklarının yeterli ve artırılıyor olması
- 4- Taşıt ve iş makinesi parkının yenilenmiş olması
- 5- İdarenin mevcut kaynaklarının ekonomik açıdan kaynak artırımında Başarılı olması
- 6- İdarenin mali yönden Gelir tahakkuklarının tahsilât oranının yüksek olması
- 7- Hayvan barınağının bulunması
- 8- Karaelmas kültür ve sanat festivalinin her yıl yapılıyor olması
- 9- Temizlik hizmetlerinin hizmet alım yoluyla yapılıyor olması
- 10- Kolay nakde çevrilebilir maddi varlıkların mevcut olması
- 11- Çalışanların ücretlerinin zamanında ödeniyor olması
- 12- Güçlü bir bilgisayar sisteminin olması, tüm personelin internet erişimi bulunması
- 13- Su tahsilâtlarının bankalarca otomatik ödeme olarak yapılıyor olması
- 14- Hizmet alımı yoluyla yapılan işlerde başarılı olunması

4.1.2 SOMA BELEDİYESİNİN ZAYIF YÖNLERİ

- 1- İlçemizde yapılacak yatırım önceliğinin belirlenmemesi nedeni ile kaynakların etkin ve verimli kullanılamaması
- 2- Borç stokunun yüksek olması
- 3- Birimler arası koordinasyon eksikliği
- 4- Pazaryerlerinin fiziki şartlarının yetersiz olması

- 5- Otoparkların yetersiz olması
- 6- Çalışanlar arasında ücret dengesizliği
- 7- Hizmet süresi dolmuş personelin çok olması
- 8- İşgücü kalitesi yönünden planlı bir organizasyon yapısının olmaması
- 9- Katı atık Bertaraf tesisinin olmaması
- 10- Atık su arıtma tesisinin olmaması
- 11- Çevre kirliliği etmenlerinin fazla olması
- 12- Yeşil alanların A.B. standartlarının altında olması
- 13- Yolların yeterli düzeyde ıslah edilememesi
- 14- Araç yoğunluğundan dolayı trafik sorunu
- 15- Bilişim odaklı arşivleme sisteminin olmaması
- 16- Kent bilgi işlem otomasyonunun olmayışı
- 17- Kentin Görsel ve estetiğinin yetersizliği
- 18- Halkla ilişkiler biriminin yetersizliği
- 19- Belediye birimlerinin görev tanımının yapılmamış olması
- 20- Takip ve icra servisinin güçlü olmaması
- 21- İhale biriminin olmaması
- 22- Giderlerin kontrolsüz olması
- 23- Katılım Paylarının alınmaması
- 24- Gayrimenkul stokunun bulunmaması
- 25- Çöp depolama alanı için belediyemize ait gayrimenkulün olmaması
- 26- Emeklisi dolanların emeklilik nedeni ile mali yapıya getireceği yükler
- 27- Yeterli piknik alanlarının olmaması

- 28- Tarihi yerlerin restore edilmemesi
- 29- Personel eğitim seviyesinin istenilen düzeyde olmaması
- 30- Teknik ve idari personel sayısının yeterli olmayışı
- 31- Yaş sebze meyve Toptancı halinin yeterli olmaması
- 32- Bayan çalışan sayısının yetersiz olması

4.1.3. SOMA BELEDİYESİNİN FIRSATLARI

- 1- Jeotermal kaynak ile termik santralden ısınmanın amaçlanması
- 2 işsizlik oranının düşük olması
- 3- Soma'nın ekonomik ve ticari açıdan gelişmiş bir sanayi kenti olması
- 4- ELİ ve SEAŞ gibi geniş sermaye birikimine sahip kurumların ilçemizde bulunması
- 5- Linyit yataklarının ilçemizde bulunması
- 6- Genç nüfus potansiyelinin var oluşu
- 7- İşyeri sayısının fazla oluşu
- 8- Yeni çevre yolunun açılması
- 9- Soma'nın önemli il merkezlerine yakın bir ilçe olması
- 10- İlçemiz iklim şartlarının uzun bir inşaat sezonu sağlaması
- 11- Enerji kaynaklarına sahip olması nedeniyle istihdam sorununu büyük ölçüde çözmüş bir ilçe olması
- 12- Organize sanayi bölgesinin kurulacak olması
- 13- Avrupa'nın en büyük Rüzgâr enerji santralının kuruluyor olması
- 14- İstanbul - İzmir otoyolunun soma ilçe sınırları içinden geçecek olması
- 15- Çandarlı - Soma Demiryolunun yapılacak olması
- 16- Turgutalp Beldesi ile birleşilecek olması
- 17- Toplumsal kültür seviyesinin yüksek olması
- 18- Kentsel dönüşüm ve altyapı çalışmaları için, AB. Fonlarından destek alınmasının planlanması

- 19- Yeni otogarın yapılacak olması
- 20- Celal Bayar Üniversitesi meslek yüksek okulunun ilçemizde bulunması
- 21- Tarımsal alanda zeytinciliğin gelişmekte olması
- 22- Nakliyeciler kooperatifinin olması
- 23- Sevişler barajının bulunması

4.1.4. SOMA BELEDİYESİNİN TEHDİTLERİ

- 1- Kentin çevre Kirliliği(su, hava, toprak, gürültü, atıklar ve elektromanyetik kirlilik
- 2- İlçe sınırları içindeki bakırçayın kirli olması
- 3- Kentin fay hattı üstünde olması
- 4- İmara açılacak alanların sınırlı olması
- 5- Göç oranının yüksek olması
- 6- Mevzuatta sürekli değişim olması
- 7- Borç stoklarının çokluğu nedeni ile yeni finansman kaynaklarının sağlanamaması
- 8- İhtiyaç duyulan mevzuatın Merkezi yönetim tarafından zamanında çıkarılmaması
- 9- Kentsel yerleşim alanlarının dağınık oluşu, (arazilerin parçalı ve küçük olması)
- 10- Seyyar satıcı, hurdacı ve 2. elcilerin artmış olması
- 11- Otogarın şehir içinde olmasından dolayı trafik yoğunluğu
- 12- Arsa stoklarının olmaması
- 13- Hızlı nüfus artışı, göç ile işsizlik oranının artması, sosyal yardım taleplerinin artması
- 14- Vergi Gelirlerinin düşük olması / Hükümet politikası
- 15- Kamyoncu esnafının olması nedeni ile alt yapı ve yolların bozulması
- 16- İlçemiz çevresinde bulunan maden ocaklarının şehre yakın olmasından dolayı çevre kirliliğini tetikliyor olması,
- 17- Kaçak yapılaşma ve çarpık kentleşme
- 18- Fizibilitesiz yatırımlar

5. SOMA BELEDİYESİ'NİN MİSYON, VİZYON VE DEĞERLERİ

Mevcut durum analizi ile ortaya konan veriler, belediyenin 5393 sayılı yasa ile belirlenen yetki, görev ve sorumlulukları, belediyenin gelişme potansiyeli dikkate alınarak Soma Belediyesinin Misyon, Vizyon ve değerleri belirlenmiştir

MİSYONUMUZ

Kentimizde yaşayan tüm insanların mahalli müşterek ihtiyaçlarını zamanında karşılayarak; adil, kaliteli bir hizmet sunmak...

VİZYONUMUZ

Sürdürülebilir şehircilik ve çevre ilkeleri doğrultusunda katılımcı, şeffaf, çağdaş bir yönetim anlayışı ile Egenin Kömür ve Enerji kenti olmaktır.

İLKELERİMİZ

- 1- Yenilikçi, katılımcı, şeffaf bir kurum ve yönetim anlayışı
- 2- Adil, kaliteli, hızlı ve güvenilir hizmet
- 3- Hizmet üretiminde etiğe bağlılık
- 4- Yönetimde liyakat ve hesap verebilirlik
- 5- İnsan haklarına saygı ve vatandaş memnuniyeti
- 6- Sosyal Belediyecilik
- 7- Kaynak kullanımında verimlilik
- 8- Kültürel mirası sahiplenme
- 9- Karar alma süreçlerinde katılımcılık
- 10- Çevreye duyarlılık

6. STRATEJİK ALANLAR, AMAÇLAR, HEDEFLER VE İZLENECEK STRATEJİLER

Yalpan çalışmalar sonucunda elde edilen veriler ışığında Soma Belediyesinin Misyon ve Vizyonu ile uyumlu olarak, Yürüteceği faaliyetleri **5** Temel alanda belirlenmiştir. Belirlenmiş alanlar ile ilgili olarak **46** Adet stratejik amaç belirlenmiş belirlenmiş her bir amacı somut hale getiren **117** Hedef seçilmiştir. Bu hedeflere nasıl ulaşılacağı faaliyetlerde stratejik plan kapsamında belirtilmiştir. Söz konusu faaliyetler stratejik plana bağlı olarak her yılbaşında hazırlanacak performans planında detaylandırılacaktır.

6.1. STRATEJİK ALANLAR

1-Yönetim –organizasyon- İnsan kaynakları

2- Dış ilişkiler

3- Kaynak Yönetimi

4- Kültür ve sanat

5- Çevre yönetimi

6- Ekonomi ve ticaret

7- Koruma ve Kontrol

8- Kentsel altyapı 1

9- Kentsel altyapı 2

6.2. AMAÇLAR, HEDEFLER VE İZLENECEK STRATEJİLER

İNSAN KAYNAKLARI VE EĞİTİM MÜDÜRLÜĞÜ

STRATEJİK ALAN:	YÖNETİM, ORGANİZASYON, İNSAN KAYNAKLARI
SORUMLU BİRİM	İNSAN KAYNAKLARI VE EĞİTİM MÜDÜRLÜĞÜ
AMAÇ -1	KURUMSAL YAPIYI ETKİNLEŞTİRMEK
HEDEF-1	2010 sonuna kadar etkin bir kurumsal yapı oluşturulması.
STRATEJİ-1	2010 yılı içerisinde Belediyemizin tüm birimlerinin görev ve çalışma yönetmelikleri hazırlanacak ve yürürlüğe konulacaktır.
STRATEJİ-2	2010 yılı sonuna kadar birimlerin ve personelin görev tanımları yapılacak, iş akış süreçleri tanımlanacak ve gerekli düzenlemeler yapılacaktır.
HEDEF-2	2010 yılı sonuna kadar etkin ve verimli bilgi yönetimi sistemi oluşturulması.
STRATEJİ-1	Belediyemizde bilginin etkin ve verimli yönetimi, paylaşımı, güvenliği sağlanacak ve buna yönelik altyapı 2010 yılı sonuna kadar oluşturulacaktır
HEDEF-3	Birimler arası koordinasyonun ve iletişim sağlanması
STRATEJİ-1	Birimler arası koordinasyonun ve iletişim sağlanması için birim müdürleri on beş günde bir toplanılarak durum değerlendirilmesinde bulunulacaktır.
AMAÇ - 2	BELEDİYE PERSONELİNİN BİLGİ VE BECERİ DÜZEYİNİ ARTIRMAK
HEDEF-1	Her Yıl Mevcut personelin niteliğinin artırılması için de hizmet içi eğitim programları yürütülmesi.
STRATEJİ-1	Kişi başı yıllık ortalama verilen eğitim süresini 2010 yılı sonuna kadar 2 saate, 2011 yılı sonunda 4 saate,2012 yılı sonuna kadar yıllık ortalama 6 saate yükseltmek.
STRATEJİ-2	Eğitici eğitimi alacak birim müdürü ve teknik personel sayısını artırmak
STRATEJİ-3	Her yıl eğitim ihtiyaç analiziyle belirlenen alanlarda 30 adet personeli kurum dışında hizmet içi eğitime göndermek.

Soma Belediyesi

HEDEF-2	2014 yılı sonuna kadar Personelin eğitim düzeyinin artırılması.
STRATEJİ-1	Memur ve sözleşmeli personelde üniversite mezunu oranını,2012 yılı sonuna kadar, %50 düzeyine çıkarmak
STRATEJİ-2	Memur personelde %35 düzeyinde olan lise mezunu oranını, 2012 yılı sonuna kadar,%50 düzeyine çıkarmak.
STRATEJİ-3	İşe alımlarda yüksek eğitim düzeyinin tercih edilmesi.
HEDEF-3	2014 Yılı sonuna kadar Performans yönetim sisteminin oluşturulması
STRATEJİ-1	İş analizi ve anketler yapılarak personelin görev ve sorumlulukları belirlenecek, bilgi ve beceri düzeylerinin artırılması sağlanacaktır
STRATEJİ-2	Bütün personeli kapsayan bir performans yönetim sistemini, 2011 yılı sonuna kadar kurmak
AMAÇ - 3	PERSONELİNİN MOTİVASYON DÜZEYİNİ ARTIRMAK
HEDEF-1	Çalışanlara yönelik düzenlenen sosyal etkinlik sayısının artırılması
STRATEJİ-1	Yılda iki kez personeli kaynaştırıcı sosyal etkinlik düzenlenecektir.
HEDEF-2	Öneri -Ödül sisteminin geliştirilmesi
STRATEJİ-1	Yılda en az 10 adet başarılı personeli mevzuat çerçevesinde ödül vermek.
STRATEJİ-2	Çeşitli konularda personelin görüş ve önerilerinin anket ve benzeri yöntemlerle yılda en az 1 kez alınması.
HEDEF-3	Her yıl Personel memnuniyet oranının artırılması sağlanmalıdır.
STRATEJİ-1	Yılda en az iki kez personel memnuniyeti anketi yapılması ve çıkan sonuca göre memnuniyetsizliği minimuma indirerek çalışma ortamlarının iyileştirilmesi.

ÖZEL KALEM MÜDÜRLÜĞÜ

STRATEJİK ALAN:	DIŞ İLİŞKİLER
SORUMLU BİRİM	ÖZEL KALEM MÜDÜRLÜĞÜ
AMAÇ -1	YOKSUL HALKIN YAŞAM STANDARTLARINI YÜKSELTMEK
HEDEF-1	Sarıhoca aşevi ile protokol yapıp her gün 2000 kişiye 3 öğün sıcak yemek verilmesi
STRATEJİ-1	Mahalle muhtarlarıyla işbirliği yapıp yoksul vatandaşların belirlenmesi
STRATEJİ-2	Aşevi yerinin belediye tarafından tahsis edilmesi
STRATEJİ-3	Hayırsever vatandaşlardan yapılacak kuru gıda yardımlarının kabul edilmesi
STRATEJİ-4	Belediyemiz tarafından gerekli görülen kuru gıda yardımlarının yapılması
STRATEJİ-5	Araç tahsisi yapıp yemekleri yoksul vatandaşların evlerine teslim etmek.

MALİ HİZMETLER MÜDÜRLÜĞÜ

STRATEJİK ALAN:	KAYNAK YÖNETİMİ
SORUMLU BİRİM	MALİ HİZMETLER MÜDÜRLÜĞÜ
AMAÇ-1	BORÇ STOKLARININ AZALTIMASI
HEDEF-1	2014 Yılı sonuna kadar İller Bankasına olan borç stokunun % 30 azaltılması.
STRATEJİ-1	Resmi dairelere olan borçların iler bankası kanalıyla değil, kurumlar arası protokol yapıp; ödenmesi.
HEDEF-2	Her yıl gelirlerin giderlere göre arttırılması.
STRATEJİ-1	Tasarruf tedbirlerinin uygulamaya konulması.
STRATEJİ-2	İhale biriminin kurulması.
STRATEJİ-3	Ön Mali Kontrol Birimi'nin kurulması.
HEDEF-3	Her yıl gelir tahakkuk kayıplarının % 10 azaltılması.
STRATEJİ-1	Takip ve İcra servisinin kurulması.
AMAÇ-2	YENİ GELİR KAYNAKLARININ YARATILMASI
HEDEF-1	2012 yılına kadar Mentеше Kaplıcalarının işletmeye açılması.
STRATEJİ-1	Belediye ye ait A.Ş.'nin kurulması.
STRATEJİ-2	Mentеше Kaplıcasının tadilatının yapılması.
STRATEJİ-3	Mentеше Kaplıcasının tanıtım çalışmasının yapılması.
HEDEF-2	2014 yılı kadar Jeotermal ısıtma projesinin % 20'sinin tamamlanması.
STRATEJİ-1	Proje etüt çalışmasının yapılması.
STRATEJİ-2	SEAS ile işbirliğinin yapılması.
STRATEJİ-3	Proje ile ilgili Avrupa Birliği'nden hibe talebinde bulunmak.

Soma Belediyesi

STRATEJİ-4	Uluslar arası kredi donörlerinden hibe, uzun vadeli kredi mali kaynak talebinde bulunmak.
HEDEF-3	Her yıl mevcut imar planına göre kapanan yolların belediye adına arsa olarak 1000 m2 ihdas edilmesi.
STRATEJİ-1	Her yıl 2 mahallede uygulamanın yapılması.
HEDEF-4	2014 yılına kadar yeni otobüs terminalinin yapılıp işletilmesi.
STRATEJİ-1	Yap-İşlet-Devret modeliyle ihale edilmesi.
STRATEJİ-2	Belediyenin kendi öz kaynakları ile yapılıp işletilmesi.
HEDEF-5	2015 yılına kadar belediyemiz tarafından uygun görülen bir yere galericiler sitesi olarak yapılandırılması.
STRATEJİ-1	Yapılan sitenin galericilere ihale yoluyla satılması.

PARK BAHÇELER MÜDÜRLÜĞÜ

STRATEJİK ALAN:	ÇEVRE YÖNETİMİ
SORUMLU BİRİM	PARK BAHÇELER MÜDÜRLÜĞÜ
AMAÇ-1	PARK BAHÇE HİZMETLERİNİN İYİLEŞTİRİLMESİ
HEDEF-1	2014 yılına kadar toplam park alanlarının 70.000 m ² 'ye çıkarılması.
STRATEJİ-1	İmar planındaki yeşil alan olarak tahsis edilecek yerlerin terk işlemlerinin yapılmasının sağlanması
STRATEJİ-2	Kent Mobilyaları, Bitkisel materyal vb. temin edilmesi
STRATEJİ-3	Personel sayısının yeterli sayıda artırılmasının sağlanması
STRATEJİ-4	Araç, makine ve ekipman sayısını artırılması
HEDEF-2	2014 yılına kadar toplam çocuk oyun bahçesi alanlarının 15.000 m ² 'ye çıkartılması.
STRATEJİ-1	İmar planında yeşil alan olarak görülen alanların kamulaştırma çalışmalarından sonra bu alanlara çocuk oyun bahçelerinin kurulması
STRATEJİ-2	Çocuk oyun bahçesinin kurulması için gerekli çocuk oyun ünitelerinin alınması
HEDEF-3	2014 yılına kadar pasif yeşil alan miktarının 20.000 m ² 'ye çıkartılması.
STRATEJİ-1	Bitkisel materyalin temin edilmesi
STRATEJİ-2	Personel sayısının yeterli sayıda artırılmasının sağlanması
STRATEJİ-3	Araç, makine ve ekipman sayısını artırılması
HEDEF-4	2014 yılına kadar 5.000 adet yol ve kaldırım ağaçlandırmasının yapılması.
STRATEJİ-1	Bitkisel materyalin temin edilmesi
STRATEJİ-2	Araç, makine ve ekipman sayısını artırılması
HEDEF-5	2014 yılına kadar mevcut çiçek parterleri miktarlarının artırılması.
STRATEJİ-1	Mevsimlik çiçek temin edilmesi

Soma Belediyesi

STRATEJİ-2	Personel sayısının yeterli sayıda arttırılmasının sağlanması
STRATEJİ-3	Araç, makine ve ekipman sayısını arttırılması
HEDEF-6	Belediyeye ait Süs bitkileri Serası ve Fidanlığının yetersiz olması nedeniyle 5.000 m ² 'lik alanın Belediyemize kazandırılması.
STRATEJİ-1	Yeterli bütçe ve ödeneğin konularak, Belediyeye ait süs bitkileri serası ve fidanlığının yanındaki alanın 5.000 m ² 'lik kısmının kamulaştırılmasının sağlanması
HEDEF-7	İşgücü ihtiyacının azaltılmasının sağlanması amacıyla 2014 yılına kadar Traktör ve ekipmanlarının alınması
STRATEJİ-1	Alım için yeterli bütçe ve ödeneğin konulması
STRATEJİ-2	İhale veya DMO' den satın alma yolu ile temini
HEDEF-8	Park, Yeşil alan, Orta refüj ve Kaldırımlardaki Ağaçlar ile diğer bitkilerin sulanabilmesi için 2014 yılına kadar Sulama Tankerinin alınması.
STRATEJİ-1	Alım için yeterli bütçe ve ödeneğin konulması
STRATEJİ-2	İhale veya DMO' den satın alma yolu ile temini
HEDEF-9	Yeşil alanlarda otomatik ve damla sulama sistemlerinin kurulması
STRATEJİ-1	Sulama sistemlerinin kurulacak alanların belirlenmesi ve projelendirilmesi
STRATEJİ-2	Sulama sistemlerinin temini
AMAÇ-2	YENİ PARK ALANLARININ OLUŞTURULMASI
HEDEF-1	İnönü Mahallesi Tombullar Sokakta Park Alanının Düzenlenmesi.
STRATEJİ-1	Park alanı olarak görülen bu alanın arazi etüdünün yapılmasının ardından Peyzaj projesinin(Avan Proje, Uygulama Projesi ve Detay Projesi) çizilmesi.
STRATEJİ-2	Parkın Peyzaj projesinin alana aplikasyonunun yapılması.
STRATEJİ-3	Alt ve üst yapı çalışmaları biten park alanının toprak serilme işleminin yapılması.
STRATEJİ-4	Park alanı için gerekli kent mobilyalarının (Bank, çöp kovası, saksı vb.) tespiti ve temininden sonra montajının yapılması.

Soma Belediyesi

STRATEJİ-5	Yeşil alanlar için gerekli ağaç ve çalı formunda uygun bitki türlerinin tespit edilip temininden sonra dikiminin yapılması
STRATEJİ-6	Yeşil alan için gerekli çim tohumunun tespiti ve temininden sonra çim ekiminin yapılması.
STRATEJİ-7	Çiçek Parterleri için gerekli Mevsimlik çiçek türlerinin tespiti ve temininden sonra dikiminin yapılması.
HEDEF-2	2014 yılı sonuna kadar İnönü Mahallesi Şerif Aytaç Sokakta Park Alanının Düzenlenmesi.
STRATEJİ-1	Park alanı olarak görülen bu alanın arazi etüdünün yapılmasının ardından Peyzaj projesinin(Avan Proje, Uygulama Projesi ve Detay Projesi) çizilmesi.
STRATEJİ-2	Parkın Peyzaj projesinin alana aplikasyonunun yapılması
STRATEJİ-3	Alt ve üst yapı çalışmaları biten park alanının toprak serilme işleminin yapılması.
STRATEJİ-4	Park alanı için gerekli kent mobilyalarının (Bank, çöp kovası, saksı vb.) tespiti ve temininden sonra montajının yapılması.
STRATEJİ-5	Yeşil alanlar için gerekli ağaç ve çalı formunda uygun bitki türlerinin tespit edilip temininden sonra dikiminin yapılması
STRATEJİ-6	Yeşil alan için gerekli çim tohumunun tespiti ve temininden sonra çim ekiminin yapılması.
STRATEJİ-7	Çiçek Parterleri için gerekli Mevsimlik çiçek türlerinin tespiti ve temininden sonra dikiminin yapılması.
HEDEF-3	2014 yılı sonuna kadar İnönü Mahallesi Çakır Sokakta Park Alanının Düzenlenmesi.
STRATEJİ-1	Park alanı olarak görülen bu alanın arazi etüdünün yapılmasının ardından Peyzaj projesinin(Avan Proje, Uygulama Projesi ve Detay Projesi) çizilmesi.
STRATEJİ-2	Parkın Peyzaj projesinin alana aplikasyonunun yapılması
STRATEJİ-3	Alt ve üst yapı çalışmaları biten park alanının toprak serilme işleminin yapılması.
STRATEJİ-4	Park alanı için gerekli kent mobilyalarının (Bank, çöp kovası, saksı vb.) tespiti ve temininden sonra montajının yapılması.
STRATEJİ-5	Yeşil alanlar için gerekli ağaç ve çalı formunda uygun bitki türlerinin tespit edilip temininden sonra dikiminin yapılması
STRATEJİ-6	Yeşil alan için gerekli çim tohumunun tespiti ve temininden sonra çim ekiminin yapılması.
STRATEJİ-7	Çiçek Parterleri için gerekli Mevsimlik çiçek türlerinin tespiti ve temininden sonra dikiminin yapılması.
HEDEF-4	2014 yılı sonuna kadar Kurtuluş Mahallesi Nazım Yavuz Caddesinde Park Alanının Düzenlenmesi.
STRATEJİ-1	Park alanı olarak görülen bu alanın arazi etüdünün yapılmasının ardından Peyzaj projesinin(Avan Proje, Uygulama Projesi ve Detay Projesi) çizilmesi.

Soma Belediyesi

STRATEJİ-2	Parkın Peyzaj projesinin alana aplikasyonunun yapılması
STRATEJİ-3	Alt ve üst yapı çalışmaları biten park alanının toprak serilme işleminin yapılması.
STRATEJİ-4	Park alanı için gerekli kent mobilyalarının (Bank, çöp kovası, saksı vb.) tespiti ve temininden sonra montajının yapılması.
STRATEJİ-5	Yeşil alanlar için gerekli ağaç ve çalı formunda uygun bitki türlerinin tespit edilip temininden sonra dikiminin yapılması
STRATEJİ-6	Yeşil alan için gerekli çim tohumunun tespiti ve temininden sonra çim ekiminin yapılması.
STRATEJİ-7	Çiçek Parterleri için gerekli Mevsimlik çiçek türlerinin tespiti ve temininden sonra dikiminin yapılması.
HEDEF-5	2014 yılı sonuna kadar İstasyon Mahallesi Refah Sokakta Park Alanının Düzenlenmesi.
STRATEJİ-1	Park alanı olarak görülen bu alanın arazi etüdünün yapılmasının ardından Peyzaj projesinin(Avan Proje, Uygulama Projesi ve Detay Projesi) çizilmesi.
STRATEJİ-2	Parkın Peyzaj projesinin alana aplikasyonunun yapılması
STRATEJİ-3	Alt ve üst yapı çalışmaları biten park alanının toprak serilme işleminin yapılması.
STRATEJİ-4	Park alanı için gerekli kent mobilyalarının (Bank, çöp kovası, saksı vb.) tespiti ve temininden sonra montajının yapılması.
STRATEJİ-5	Yeşil alanlar için gerekli ağaç ve çalı formunda uygun bitki türlerinin tespit edilip temininden sonra dikiminin yapılması
STRATEJİ-6	Yeşil alan için gerekli çim tohumunun tespiti ve temininden sonra çim ekiminin yapılması.
STRATEJİ-7	Çiçek Parterleri için gerekli Mevsimlik çiçek türlerinin tespiti ve temininden sonra dikiminin yapılması.
HEDEF-6	2014 yılı sonuna kadar Atatürk Mahallesi Şehit Piyade Er Levent Kaymak Sokakta Park Alanının Düzenlenmesi.
STRATEJİ-1	Park alanı olarak görülen bu alanın arazi etüdünün yapılmasının ardından Peyzaj projesinin(Avan Proje, Uygulama Projesi ve Detay Projesi) çizilmesi.
STRATEJİ-2	Parkın Peyzaj projesinin alana aplikasyonunun yapılması
STRATEJİ-3	Alt ve üst yapı çalışmaları biten park alanının toprak serilme işleminin yapılması.
STRATEJİ-4	Park alanı için gerekli kent mobilyalarının (Bank, çöp kovası, saksı vb.) tespiti ve temininden sonra montajının yapılması.
STRATEJİ-5	Yeşil alanlar için gerekli ağaç ve çalı formunda uygun bitki türlerinin tespit edilip temininden sonra dikiminin yapılması
STRATEJİ-6	Yeşil alan için gerekli çim tohumunun tespiti ve temininden sonra çim ekiminin yapılması.
STRATEJİ-7	Çiçek Parterleri için gerekli Mevsimlik çiçek türlerinin tespiti ve temininden sonra dikiminin yapılması.

Soma Belediyesi

HEDEF-7	2014 yılı sonuna kadar Cumhuriyet Mahallesi Sağlam Sokakta Park Alanının Düzenlenmesi.
STRATEJİ-1	Park alanı olarak görülen bu alanın arazi etüdünün yapılmasının ardından Peyzaj projesinin(Avan Proje, Uygulama Projesi ve Detay Projesi) çizilmesi.
STRATEJİ-2	Parkın Peyzaj projesinin alana aplikasyonunun yapılması
STRATEJİ-3	Alt ve üst yapı çalışmaları biten park alanının toprak serilme işleminin yapılması.
STRATEJİ-4	Park alanı için gerekli kent mobilyalarının (Bank, çöp kovası, saksı vb.) tespiti ve temininden sonra montajının yapılması.
STRATEJİ-5	Yeşil alanlar için gerekli ağaç ve çalı formunda uygun bitki türlerinin tespit edilip temininden sonra dikiminin yapılması
STRATEJİ-6	Yeşil alan için gerekli çim tohumunun tespiti ve temininden sonra çim ekiminin yapılması.
STRATEJİ-7	Çiçek Parterleri için gerekli Mevsimlik çiçek türlerinin tespiti ve temininden sonra dikiminin yapılması.
HEDEF-8	2014 yılı sonuna kadar Zafer Mahallesi Kumru Sokakta Park Alanının Düzenlenmesi.
STRATEJİ-1	Park alanı olarak görülen bu alanın arazi etüdünün yapılmasının ardından Peyzaj projesinin(Avan Proje, Uygulama Projesi ve Detay Projesi) çizilmesi.
STRATEJİ-2	Parkın Peyzaj projesinin alana aplikasyonunun yapılması
STRATEJİ-3	Alt ve üst yapı çalışmaları biten park alanının toprak serilme işleminin yapılması.
STRATEJİ-4	Park alanı için gerekli kent mobilyalarının (Bank, çöp kovası, saksı vb.) tespiti ve temininden sonra montajının yapılması.
STRATEJİ-5	Yeşil alanlar için gerekli ağaç ve çalı formunda uygun bitki türlerinin tespit edilip temininden sonra dikiminin yapılması.
STRATEJİ-6	Yeşil alan için gerekli çim tohumunun tespiti ve temininden sonra çim ekiminin yapılması.
STRATEJİ-7	Çiçek Parterleri için gerekli Mevsimlik çiçek türlerinin tespiti ve temininden sonra dikiminin yapılması.
AMAÇ-3	YENİ ÇOCUK OYUN BAHÇELERİNİN OLUŞTURULMASI
HEDEF-1	Kurtuluş Mahallesi Nazım Yavuz Caddesindeki Park Alanına Çocuk Oyun Bahçesinin Kurulması.
STRATEJİ-1	Çocuk Oyun Ünitesinin Teknik Özelliklerinin belirlenmesi ve Projesinin çizimi.
STRATEJİ-2	Alt ve üst yapı çalışmaları biten çocuk oyun bahçesi içine İhale yolu ile Çocuk oyun ünitesinin temini.
HEDEF-2	İnönü Mahallesi Çakır Sokaktaki Park Alanına Çocuk Oyun Bahçesinin Kurulması.
STRATEJİ-1	Çocuk Oyun Ünitesinin Teknik Özelliklerinin belirlenmesi ve Projesinin çizimi.

Soma Belediyesi

STRATEJİ-2	Alt ve üst yapı çalışmaları biten çocuk oyun bahçesi içine İhale yolu ile Çocuk oyun ünitesinin temini.
HEDEF-3	Cumhuriyet Mahallesi Sağlam Sokaktaki Park Alanına Çocuk Oyun Bahçesinin Kurulması.
STRATEJİ-1	Çocuk Oyun Ünitesinin Teknik Özelliklerinin belirlenmesi ve Projesinin çizimi.
STRATEJİ-2	Alt ve üst yapı çalışmaları biten çocuk oyun bahçesi içine İhale yolu ile Çocuk oyun ünitesinin temini.
HEDEF-4	Atatürk Mahallesi Şehit Piyade Er Levent Kaymak Sokaktaki Park Alanına Çocuk Oyun Bahçesinin Kurulması.
STRATEJİ-1	Çocuk Oyun Ünitesinin Teknik Özelliklerinin belirlenmesi ve Projesinin çizimi.
STRATEJİ-2	Alt ve üst yapı çalışmaları biten çocuk oyun bahçesi içine İhale yolu ile Çocuk oyun ünitesinin temini.
HEDEF-5	Zafer Mahallesi Kumru Sokaktaki Park Alanına Çocuk Oyun Bahçesinin Kurulması.
STRATEJİ-1	Çocuk Oyun Ünitesinin Teknik Özelliklerinin belirlenmesi ve Projesinin çizimi.
STRATEJİ-2	Alt ve üst yapı çalışmaları biten çocuk oyun bahçesi içine İhale yolu ile Çocuk oyun ünitesinin temini.
HEDEF-6	İstasyon Mahallesi Refah Sokaktaki Park Alanına Çocuk Oyun Bahçesinin Kurulması.
STRATEJİ-1	Çocuk Oyun Ünitesinin Teknik Özelliklerinin belirlenmesi ve Projesinin çizimi.
STRATEJİ-2	Alt ve üst yapı çalışmaları biten çocuk oyun bahçesi içine İhale yolu ile Çocuk oyun ünitesinin temini.
HEDEF-7	İnönü Mahallesi Tombullar Sokaktaki Park Alanına Çocuk Oyun Bahçesinin Kurulması.
STRATEJİ-1	Çocuk Oyun Ünitesinin Teknik Özelliklerinin belirlenmesi ve Projesinin çizimi.
STRATEJİ-2	Alt ve üst yapı çalışmaları biten çocuk oyun bahçesi içine İhale yolu ile Çocuk oyun ünitesinin temini.
AMAÇ-4	FİTNESS ALETLERİNİN ALINMASI
HEDEF-1	İnönü Mahallesi Hançer Sokaktaki Park Alanına Fitness Aletlerinin Kurulması
STRATEJİ-1	Fitness Aletlerinin tespiti ve Teknik Özelliklerinin belirlenmesi
STRATEJİ-2	Fitness Aletlerinin İhale yolu ile temini
HEDEF-2	İnönü Mahallesi Çark Sokaktaki Park Alanına Fitness Aletlerinin Kurulması
STRATEJİ-1	Fitness Aletlerinin tespiti ve Teknik Özelliklerinin belirlenmesi.

Soma Belediyesi

STRATEJİ-2	Fitness Aletlerinin İhale yolu ile temini.
AMAÇ-5	KENT ORMANI OLUŞTURULMASI
HEDEF-1	2014 yılı sonuna kadar Kent Ormanının Oluşturulması
STRATEJİ-1	Kent Ormanı oluşturulacak Uygun görülen bir alanın arazi etüdünün yapılması.
STRATEJİ-2	Fidan türlerinin tespiti ve temininin yapılması
STRATEJİ-3	Ağaç fidanlarının dikimi
AMAÇ-6	MEZARLIK HİZMETLERİNİN İYİLEŞTİRİLMESİ
HEDEF-1	2014 yılına kadar Cenaze Nakil Aracının alınarak hizmete sokulması.
STRATEJİ-1	Alım için yeterli bütçe ve ödeneğin konulması
STRATEJİ-2	İhale veya DMO' den satın alma yolu ile temini
HEDEF-2	Belediye Mezarlığında Aile mezarlığına ait parselizasyon işlemi yapılacak alanın azalması nedeniyle, Belediye mezarlığının yanındaki alanın 2014 yılına kadar kamulaştırılmasının sağlanması
STRATEJİ-1	Yeterli bütçe ve ödeneğin konularak, Belediye mezarlığının yanındaki alanın Kamulaştırma işlemlerini yapılmasının sağlanması
AMAÇ-7	SOMA BELEDİYE MEZARLIK PARSELİZASYONUNUN YAPILMASI
HEDEF-1	2010 yılı sonuna kadar Belediye mezarlığındaki E Kısım Paftanın parselizasyon çalışmalarının yapılması
STRATEJİ-1	E Kısım Pafta Mezar yerlerinin Projesinin Çizilmesi.
STRATEJİ-2	Projeye uygun olarak E Kısım parselizasyonunun yapılması

ÇEVRE KORUMA VE KONTROL MÜDÜRLÜĞÜ

STRATEJİK ALAN:	ÇEVRE YÖNETİMİ
SORUMLU BİRİM	ÇEVRE KORUMA VE KONTROL MÜDÜRLÜĞÜ
AMAÇ-1	YAŞANABİLİR BİR ÇEVRENİN OLUŞUMU İLE HALKIN SAĞLIKLI BİR ÇEVREDE YAŞAMASINI SAĞLAMAK
HEDEF-1	Büyük bir bölümü AB fonlarından Hibe yolu ile finansmanı sağlanacak, Biyolojik Evsel Atık Su Arıtma Tesisinin 2013 yılına kadar işletmeye alınması
STRATEJİ-1	Soma AAT tesisi, fizibilite ve yatırım proje paketleri,IPA formları ve ihale dosyalarının hazırlanmasına yönelik ÇOB koordinasyonunda diğer ilgili kurumların katılımıyla yürütülen TEKNİK proje,proje uygulama programına,ihale içeriğinde tanımlanan Hizmet,Yapım ve temin sözleşmelerinin yürütülmesine destek vermek.
STRATEJİ-2	2010 yılı ikinci yarısına kadar İş tanımı, ihale dokümanlarının hazırlanması, İhale ve teklif değerlendirme sözleşmenin yapılması dâhil ihale sürecinin tamamlanması.
STRATEJİ-3	2010 Yılıının üçüncü çeyreğinde tesis ile diğer altyapıların inşaatına başlanması ve 2012 yılının sonuna kadar inşaatın %70 inin tamamlanması.
STRATEJİ-4	2012 yılının dördüncü çeyreğinde tesisin tamamlanması ve devreye alınarak işletilmeye başlanması
HEDEF-2	Doğa ile barışık bir kentleşmenin tesis edilmesi ve daha sağlıklı yaşanabilir bir kente ulaşma hedefiyle; İlçemizde her türlü çevre kirliliğinin minimize edilmesi, önlenmesine yönelik yetki ve görev tanımı kapsamında gerekli çalışma,kontrol ve denetimlerin yapılması.
STRATEJİ-1	Sürdürülebilir kalkınma yaklaşımıyla, Çevrenin korunması ve iyileştirilmesi ile ilgili yapılan tüm denetimlerde, kirlenmeye sebep olan kişi, kurum veya kuruluşlar hakkında gerekli yasal işlemlerin yapılması ve olumsuzlukları ortadan kaldıracı önlemler alınmasını sağlamak veya diğer ilgili kurumlarla işbirliği yaparak sağlatmak.
STRATEJİ-2	İlçemiz dâhilinde, Bitkisel atık yağların doğrudan yada dolaylı olarak alıcı ortama verilmesini önlemek, lisanslı firmalar ile bitkisel atı yağ üreticilerinin sözleşme yapmalarını sağlamak. İlçemiz hanelerinde oluşan, Atık bitkisel yağların düzenli olarak toplanması
STRATEJİ-3	ÇED projesi toplantılarına katılma, GSM ve işyerleri açılış ruhsatlandırma çalışmalarında çevresel olumsuz etkilere karşı daha etkin önlemler alma.
STRATEJİ-4	Belediye sınırları içinde halk ve çevre sağlığını tehdit eden unsurları ortadan kaldırmak, sağlıklı ve dengeli bir çevrede ilçe halkının yaşamlarını sağlama amacıyla ani, planlı veya şikâyetler üzerine işyerlerinin denetlenmesi. Bu amaçla yapılan çalışmalara katılmak ve destek vermek.

Soma Belediyesi

STRATEJİ-5	Isınmadan kaynaklanan hava kirliliğinin ilçemizde önlenmesi amacıyla, İl genelinde uygulanmak üzere alınan MÇK Kararlarını Kurumun görev ve yetki kapsamı dâhilinde uygulamak ve uygulatmak. Yetkili kurum ve organların bu amaçla alacakları kararların yürütülmesini sağlamak
STRATEJİ-6	Ömrünü tamamlamış lastiklerle ilgili yönetmelikle Belediyelere verilen görevleri yerine getirme ve devamlılığını sağlama.
STRATEJİ-7	Tehlikeli Atık sınıfına dâhil edilen, çevreye zararlı Atık pillerin düzenli olarak toplanması ve bertarafının sağlanması.
STRATEJİ-8	Bütün vatandaşların ortak varlığı olan çevrenin korunması, iyileştirilmesi, doğal kaynakların korunması, çevre kirliliklerinin azaltılması ve önlenmesi amacıyla, Kuruma/birime verilen görev ve yetki kapsamında, yasalarla verilen kontrol, denetim ve takip görevlerini yapma.
STRATEJİ-9	İlçemizde kaynağında geri dönüşüm projelerinin uygulanması çalışmalarına katılma. Atık oluşumunu kaynağında azaltılması ve geri dönüşümünü sağlamak
HEDEF-3	Çevre kirliliğini önlemek amacıyla, vahşi depolama sistemine son vermek için Eysel, Endüstriyel tehlikeli atıklar ile inşaat atıklarının usulüne uygun olarak geri kazanıldıkları ve bertaraf edildikleri tesisin (entekre katı atık)2014 yılı sonuna kadar tamamlanması.
STRATEJİ-1	Birlik modeli ile işin çözümü, Somkırçeb ve soma belediyesi olarak projeye destek verilmesi
AMAÇ-2	ÇEVRENİN KORUNMASI, GELİŞTİRİLMESİ İLE ÇEVRE BİLİNCİNİN YAYGINLAŞTIRILMASI İÇİN EĞİTİM VE BİLİNÇLENDİRME ÇALIŞMASI YAPMAK.
HEDEF-1	Her yıl Dünya Çevre Günü etkinliklerinin yapılması
STRATEJİ-1	Çevre koruma, çevre ve insan konulu şiir, kompozisyon, slogan, resim ve proje yarışmaları düzenlemek
STRATEJİ-2	Çevrenin korunması ile çevre konularında ilçemizde başarılı olan kişi ve kurumlara ödüller verilmesi
HEDEF-2	Her yıl çevre koruma faaliyetleri ve çevre konulu ilan, afiş, broşür, kitapçık, basılı evrakların dağıtılması
STRATEJİ-1	En az yılda 3 kez basılı materyal dağıtılması
STRATEJİ-2	Yerel gazetelerde çevre ve koruma faaliyetleriyle ilgili en az 10 haberin basın vasıtasıyla halkla paylaşılarak halkın eğitimi ve çevre bilincinin oluşturulması.
STRATEJİ-3	Çevre, geri dönüşüm, çevre koruma faaliyetleri konularında farklı gruplara veya ilgili sektöre yılda en az 5 kez eğitim semineri ve bilgilendirme toplantılarının düzenlenmesi.
STRATEJİ-4	Çevre konusunda görev verilmiş olan özel kuruluşlar ile kamu kurum ve kuruluşları arasında işbirliği ve koordinasyon sağlayarak,çevre konusunda faaliyette bulunan gönüllü Sivil Toplum Kuruluşları(STK) ile iletişim ve işbirliği.

Soma Belediyesi

STRATEJİ-5	İlçemiz Okullarında mevcut olan, Çevre ve Temizlik kulüplerine teknik ve pratik eğitim desteği verilmesi.
STRATEJİ-6	Çevreye olumsuz etkileri olan her türlü faaliyeti ilçe bütününde basın yoluyla izleme ve halkı bilgilendirme.

TEMİZLİK İŞLERİ MÜDÜRLÜĞÜ

STRATEJİK ALAN:	ÇEVRE YÖNETİMİ
SORUMLU BİRİM	TEMİZLİK İŞLERİ MÜDÜRLÜĞÜ
AMAÇ-1	İLÇEMİZDE YAŞAYAN İNSANLARIN YAŞAM KALİTESİNİ YÜKSELTEREK DAHA TEMİZ BİR ÇEVRE ORTAMI OLUŞTURMAK
HEDEF-1	Her yıl temizlik konusunda eğitilmiş personelin sayısını artırmak
STRATEJİ-1	Eğitim seminerleri düzenlemek
STRATEJİ-2	Seminerlere katılımı sağlamak
HEDEF-2	Her yıl kaynakta ayrıştırma işleminin yapılıp geri dönüşümün sağlanması
STRATEJİ-1	Çevre Bakanlığında lisans almış bir firma ile protokol yapılarak projenin hayata geçirilmesi
STRATEJİ-2	Merkez dahil tüm kamu kurumlarında projenin hayata geçirilmesi
HEDEF-3	2012 yılında süresi dolacak olan çöp toplama hizmetinin tekrar ihale usulü ile isteklilere yaptırılması
STRATEJİ-1	Yeterli bütçe ve ödeneğin konulması

İTFAİYE MÜDÜRLÜĞÜ

STRATEJİK ALAN:	KORUMA VE KONTROL
SORUMLU BİRİM	İTFAİYE MÜDÜRLÜĞÜ
AMAÇ-1	İTFAİYE HİZMETLERİNİN İYİLEŞTİRİLMESİ
HEDEF-1	2014 Yılı sonuna kadar itfaiye araçlarının ilçemiz nüfus oranına göre yeterli sayıya ulaştırılması
STRATEJİ-1	Yeterli bütçe ve ödeneğin konularak araç alım işleminin yapılması
HEDEF-2	2014 yılı sonuna kadar yangın söndürmede kullanılan malzemelerin ihtiyaca cevap verecek şekilde tamamlanması.
STRATEJİ-1	Yanmaz elbise, kimyasal koruyucu elbise, solunum cihazı ve benzeri malzemelerin alınması.
HEDEF-3	2014 yılı sonuna kadar personel sayısının Norm kadro standartlarına göre artırılması.
STRATEJİ-1	İtfaiye yönetmeliğine göre İlk defa atanacak personel için sınav açmak
HEDEF-4	2014 yılı sonuna kadar itfaiye araçları için kapalı park yerinin yapılması.
STRATEJİ-1	İhale alım yöntemiyle araçlara kapalı alan yapılması.
HEDEF-5	Her yıl belirlenen tarihlerde ilçemizde mevcut bulunan ortaöğretim, lise, yüksekokul, kamu kurum ve kuruluşlarına doğal afet ve yangın konusunda uygulamalı tatbikat verilmesi.
STRATEJİ-1	Sivil Savunma haftasında yapılan tatbikatların rapor halinde düzenlenip dosyalanması
STRATEJİ-2	İtfaiye Haftası dolayısıyla yerel gazetelerde yangın ile ilgili bilgilendiricili açıklamaların yapılması.
STRATEJİ-3	Yangın ile ilgili broşürlerin dağıtılması.
STRATEJİ-4	Yangın ile ilgili afişlerin dağıtılması.
STRATEJİ-5	Talep edilmesi halinde kurum ve kuruluşlara yangın ile ilgili eğitim verilmesi

SU ŐEBEKE İŐLERİ MÜDÜRLÜĐÜ

STRATEJİK ALAN:	KENTSEL ALTYAPI-1
SORUMLU BİRİM	SU ŐEBEKE İŐLERİ MÜDÜRLÜĐÜ
AMAÇ-1	İÇME VE KULLANMA SU SİSTEMLERİNİN İYİLEŐTİRİLMESİ
HEDEF-1	2014 Yılı sonuna kadar Karamanlı mahallesinde bulunan 150 tonluk su deposunun yenilenmesinin yapılması
STRATEJİ-1	Yeterli bütçe ve ödeneğın konulması
STRATEJİ-2	Su deposunun etrafına koruma amaçlı tel örgünün çevrilmesi
STRATEJİ-3	Su deposunun hijyen şartlarının iyileőtirilmesi
STRATEJİ-4	Su deposunun içine seramik fayans döőenmesi
HEDEF-2	2014 yılı sonuna kadar Geventepe mevkiindeki su toplama merkezine arsenik arıtma tesisinin kurulması.
STRATEJİ-1	Gerekli bütçe ve ödeneğın konulması.
STRATEJİ-2	Gerekli fizibilite ve keőif çalıőmalarının yapılması.
STRATEJİ-3	İhale alım yöntemiyle tesisin kurulması.
HEDEF-3	2014 yılı sonuna kadar su merkezindeki kurulu olan arsenik arıtma tesisine aksu mevkiinden getirilen su miktarının fazlaőtırılmasından dolayı mevcut olan arıtma tesisine yeni arıtma ünitesinin yapılması.
STRATEJİ-1	Gerekli bütçe ve ödeneğın konulması.
STRATEJİ-2	İhale alım yöntemiyle tesisin kurulması.
HEDEF-4	Yeni çevre yolunun yapılmasında dolayı bozulan SEAŐ su kuyularının etrafındaki tel örgülerinin 2014 yılına kadar yenilenmesi
STRATEJİ-1	Gerekli bütçe ve ödeneğın konulması.
STRATEJİ-2	İhale alım yöntemiyle tel örgülerin yenilenmesi.

FEN İŞLERİ MÜDÜRLÜĞÜ

STRATEJİK ALAN	KENTSEL ALTYAPI - 1
SORUMLU BİRİM	FEN İŞLERİ MÜDÜRLÜĞÜ
AMAÇ -1	YENİ HAL VE PAZARYERİNİN YAPILMASI
HEDEF-1	2010 Yılında imar planında pazaryeri olarak görülen yerin satın alınması
STRATEJİ - 1	Hazineden takas, tranpa, tahsis, hibe veya satın alma yoluyla temin edilmesi.
HEDEF-2	2011 Yılında proje ve ihale çalışmasının yapılması
STRATEJİ - 1	Proje için yarışma açılması veya Belediyemiz teknik personelince proje hazırlanması
STRATEJİ -2	Hizmet alım yolu ile Proje hazırlanması
STRATEJİ -3	2012 Yılında yer tesliminin yapılması ve inşaat çalışmalarının başlaması
STRATEJİ -4	2015 yılına kadar inşaat sürecinin tamamlanması ve halkın hizmetine açılması.
AMAÇ-2	TERMİK SANTRALİN BUHARI İLE SOMA’NIN ISITILMASI VE SERACILIK FAALİYETLERİNİN YAPILMASI.
HEDEF-1	2010 yılında projenin arazi ve etüt çalışmalarının yapılması
STRATEJİ -1	Belediyemiz adına A.Ş. kurulması
STRATEJİ -2	Seaş Genel Müdürlüğü ile işbirliği yapılması
HEDEF-2	2011 yılında avan projesinin hazırlanması
STRATEJİ -1	Proje için yarışma açmak, Üniversitelerden teknik destek almak
STRATEJİ -2	Hizmet alımı yoluyla proje hazırlanması.
HEDEF-3	2012 yılında kesin projenin hazırlanması
STRATEJİ -1	Hizmet alımı yoluyla kesin projenin hazırlanması

Soma Belediyesi

STRATEJİ -2	İller Bankası Genel Müdürlüğüne proje hazırlatılması
HEDEF-4	2013 yılında keşif ve ihale hazırlıklarının başlaması.
STRATEJİ -1	Belediyemiz tarafından keşif bedeli ve ihalenin çalışmalarının başlanması
HEDEF-5	2014 yılında ihalenin yapılması ve projeye başlanması.
STRATEJİ -1	Yapım işi olarak ihale edilen işin yapılması veya yap işlet devret modeli ile yapılması
STRATEJİ -2	A.B Hibe yoluyla işin yapılması
STRATEJİ -3	İller Bankası ve Dünya Bankasından kredi kullanılarak
AMAÇ - 3	MENTEŞE KAPLICALARININ YATAK KAPASİTESİNİN ARTTIRILMASI VE HİZMETE AÇILMASI
HEDEF-1	2010 yılında ılıcanın mücavir alan alınması ve proje keşif çalışmalarının başlatılması.
STRATEJİ -1	Mücavir alan sınırlarına alınması için gerekli çalışmalar yapılması
STRATEJİ -2	Belediyemizdeki teknik personel tarafından proje ve keşif çalışmalarının yapılması.
HEDEF-2	2011 yılında ihale çalışmalarının başlatılması.
STRATEJİ -1	İhale dökümanlarının hazırlanması ve ihalenin yapılması
STRATEJİ -2	2012 yılında yer tesliminin yapıp işe başlanması
STRATEJİ -3	2012 yılında kaplıca işletmesinin çalıştırılması için şirket veya işletmenin kurulması.
HEDEF-3	2012 yılında tadilatın tamamlanması ve ılıcanın işletmeye açılması
STRATEJİ -1	Mobilya ve mefruşatının satın alınması
AMAÇ-4	MODERN ŞEHİRLER ARASI OTOBÜS TERMİNALİN YAPILMASI.
HEDEF-1	2010 yılında proje çalışmalarının başlatılması.
STRATEJİ -1	Yarışma düzenlenerek veya hizmet alımı yolu ile projenin hazırlanması
STRATEJİ -2	Mimarlar Mühendisler Odasından proje için teknik destek alınması
HEDEF-2	2011 yılında metraj, keşif ve ihale evraklarının hazırlanması

Soma Belediyesi

STRATEJİ -1	Teknik elamanlar tarafından metraj, keşif ve ihale evraklarının hazırlanması
HEDEF-3	2012 yılında ihale işleminin yapılması.
STRATEJİ -1	Belediyemizce yap işlet devret modeli ile ihalenin yapılması
STRATEJİ -2	Belediyemiz imkanları ile ihale yoluyla yapılması
STRATEJİ -3	2013 - 2014 yılında terminal inşaatının tamamlanıp hizmete açılması
AMAÇ-5	YENİ ORGANİZE SANAYİ BÖLGESİNİN KURULMASI
HEDEF-1	2010 yılında sanayi bölgesinin mücavir alan sınırlarına alınması
STRATEJİ -1	Sınır çalışmalarının yapılarak tamamlanması
HEDEF-2	2014 yılı sonuna kadar alt yapı ve parselizasyon çalışmasının yapılıp her türlü teknik desteğin sağlanması.
STRATEJİ -1	Belediye personelimizce parselizasyon çalışmasının yapılması veya hizmet alımı yoluyla yaptırılması.
AMAÇ-6	BEŞ YOLDAKİ BELEDİYEMİZE AİT ARAZİYE MODERN ALIŞVERİŞ MERKEZİNİN YAPILMASI
HEDEF-1	2010 yılında arazi etüt ve proje çalışmalarının başlatılması.
STRATEJİ -1	Hizmet alımı yoluyla etüt çalışmalarının yapılması
STRATEJİ -2	Proje için yarışma açılması
STRATEJİ -3	Hizmet alımı yoluyla proje alınması
HEDEF-2	2011 yılında keşif metraj ve ihale evraklarının hazırlanması.
STRATEJİ -1	Teknik personel tarafından metraj ve ihale evraklarının hazırlanması
STRATEJİ -2	İhale yönteminin belirlenmesi(Kat karşılığı, yap işlet devret, belediye tarafından yapılıp kiraya verme)
STRATEJİ -3	2012 yılına kadar ihalenin ve yer teslimin yapılması
HEDEF-3	2014 yılı sonuna kadar alışveriş merkezinin tamamlanması ve hizmete açılması
AMAÇ-7	HÜKÜMET KONAĞININ ARKASINDAKİ ALANA YENİ BİR KATLI OTOPARKIN VE YOLUNUN YAPILMASI
HEDEF-1	2010 yılında proje çalışmalarının başlatılması

Soma Belediyesi

STRATEJİ -1	Projesinin teknik personel tarafından çizimi ve hizmet alımı yoluyla proje hazırlanması.
HEDEF-2	2011 yılında keşif, metraj ve ihale evraklarının hazırlanması
STRATEJİ -1	Belediyemiz elamanlarınca keşif , metraj ve ihale dökümanlarının hazırlanması
STRATEJİ -2	2012 yılında ihale işlemi ve yer tesliminin yapılması
STRATEJİ -3	2013 yılı sonuna kadar katlı otoparkın ve yolunun tamamlanıp hizmete açılması
AMAÇ-8	CADDE VE SOKAKLARIN ÇAĞDAŞ BİR GÖRÜNÜME KAVUŞTURULMASI
HEDEF-1	Her yıl cadde ve sokaklara en az 15.000 m2 yol ve kaldırım taşı döşenmesi
STRATEJİ -1	Bütçeye gerekli ödeneğin konulması
STRATEJİ -2	İşin ihale yolu ile yaptırılması
HEDEF-2	Her yıl en az 20.000 m2 sıcak asfalt veya sati kaplamanın yapılması
STRATEJİ -1	Bütçeye gerekli ödeneğin konulması
STRATEJİ -2	İşin ihale yolu ile yaptırılması
STRATEJİ -3	Belediyemiz asfalt şantiyesi çalıştırılarak yapılması
HEDEF-3	Her yıl yeni oluşan cadde ve sokaklara yağmur suyu ve kanalizasyon bağlantılarının yapılması.
STRATEJİ -1	İşin ihale yolu ile yapılması
STRATEJİ -2	Büzün satın alınarak işin belediyemiz personeli tarafından yapılması
AMAÇ-9	YENİ OKUL BİNALARININ YAPILMASI
HEDEF-1	2010 yılında Zafer mahallesindeki alana Lise yapımı için ihale işleminin yapılması
STRATEJİ -1	Bütçeye ödenek konulması
STRATEJİ -2	İhale işleminin yapılması
HEDEF-2	2010 yılında Kız Meslek Lisesi ek binası için proje metraj çalışmalarının yapılması
HEDEF-3	2011 yılında Kız Meslek Lisesi ek binasının ihalesinin ve yer tesliminin yapılması

Soma Belediyesi

HEDEF-4	2014 yılı sonuna kadar okul inşaat çalışmalarının tamamlanıp hizmete açılması
AMAÇ-10	DERELERİN ISLAH EDİLMESİNİ SAĞLAMAK
HEDEF-1	2014 yılı sonuna kadar tüm derelerin ıslah edilmesi
STRATEJİ -1	Belediyemiz elamanlarınca gerekli işlerin yapılması
STRATEJİ -2	İhale yolu ile yaptırılması
AMAÇ-11	SOMA ÇEVRE YOLUNUN HİZMETE AÇILMASI
HEDEF-1	2010 yılında imar çalışmaları ve yol terklerinin sağlanıp kara yollarına teslim edilmesi
STRATEJİ -1	18. madde uygulamalarının yapılması
AMAÇ-12	YENİ GALERİCİLER SİTESİNİN YAPILMASI.
HEDEF-1	2010 yılında galericiler sitesinin imar ve uygulama çalışmalarının tamamlanması
STRATEJİ -1	Belediyemizce uygun görülen bir yerin galericiler sitesi olarak düzenlenmesi
HEDEF-2	2011 yılında kamulaştırma, metraj, keşif ve ihale dosyalarının hazırlanarak ihalenin yapılması
STRATEJİ -1	İhalenin Belediyemizce yapılması
HEDEF-3	2012 yılına kadar sitenin tamamlanması ve teslim işlemleri yapılması
STRATEJİ -1	İhale yolu ile iştirakçilere satılması
AMAÇ-13	YENİ SOSYAL GÜVENLİK KURUMU ŞUBESİ BİNASININ YAPILMASI
HEDEF-1	2010 yılına kadar SGK Binasının hizmete açılması
AMAÇ-14	ESKİ HAMAM VE BEDESTENLERİN RESTORE EDİLMESİ
HEDEF-1	2011 yılında bedesten ve hamamın açılması için Vakıflar Genel Müdürlüğü ile çalışmalarının başlanıp devam ettirilmesi
HEDEF-2	2011 yılında Vakıflar Genel Müdürlüğü ile ortaklaşa çalışmaların devam ettirilip restorasyon işleminin başlanması
HEDEF-3	2014 yılına kadar bedesten ve hamam restorasyon işleminin tamamlanıp hizmete açılması
AMAÇ-15	TOKİ İLE İŞ BİRLİĞİNE GİDİLEREK ORTA GELİRLİ VATANDAŞLAR İÇİN KALİTELİ KONUTLARININ İNŞAA EDİLMESİ

Soma Belediyesi

HEDEF-1	2014 yılına kadar Toki ile gerekli işbirliğinin yapıp ev teslimlerinin sağlanması
STRATEJİ -1	İmar planında toplu konut alanlarının ayrılması
AMAÇ-16	SOMA DEVLET HASTANELERİNİN BİRLEŞTİRİLMESİ İÇİN GEREKLİ İMAR ÇALIŞMALARININ YAPILMASI.
HEDEF-1	2010 yılında etüt planlama ve imar çalışmalarının yapılması
AMAÇ-17	MODERN BİR ADLİYE SARAYININ YAPILMASI İÇİN GEREKLİ İMAR ÇALIŞMALARININ YAPILMASI.
HEDEF-1	2010 yılında etüt planlama ve imar çalışmalarının yapılması
AMAÇ-18	İHTİYAÇ OLAN MAHALLELERE YENİ SAĞLIK OCAKLARININ YAPILMASI
SITRATEJİ-1	İhtiyaç olan mahallelere yeni sağlık ocaklarının yapılması
AMAÇ-19	KADIN SİĞİNMA EVİNİN TADİLATININ YAPILMASI
HEDEF-1	2010 yılında mevcut binanın tadilatının yapıp teslim edilmesini sağlamak
AMAÇ-20	PARK VE YEŞİL ALANLARDA İHTİYACA GÖRE BİNA KAFETERYA,AMFİ TİYATRO VB. YOL VE KALDIRIM ÇALIŞMALARININ YAPILMASI.
HEDEF-1	2014 yılı sonuna kadar ihtiyaç duyulan park ve bahçeler için kafeterya,amfi tiyatro vb. yol ve kaldırım çalışmalarının tamamlanıp hizmete açılması
STRATEJİ -1	İhale ile yaptırılması
AMAÇ-21	İMAR KANUNUNUN 18. MADDE UYGULAMALARININ YAPILMASI
HEDEF-1	Her yıl gerekli olan yerlere 18 nci uygulamanın yapıp tamamlanması
AMAÇ-22	BELEDİYEYE YENİ ARAÇ VE İŞ MAKİNELERİNİN ALINMASI
HEDEF-1	2014 yılına kadar ihtiyaç duyulan araç ve iş makinelerinin alınıp hizmete sunulması
STRATEJİ -1	İhale yolu ile temin edilmesi
STRATEJİ -2	Hibe yolu ile temin edilmesi
STRATEJİ -3	DMO satın alınması
AMAÇ-23	İSTASYON MAHALLESİNE YENİ BİR ÜST GEÇİTİN YAPILMASI
HEDEF-1	2010 yılında metraj ve keşif çalışmaların yapılması

Soma Belediyesi

STRATEJİ -1	Bütçeye gerekli ödeneğin konulması
STRATEJİ -2	2011 yılında üst geçit ihalesinin yapılması
HEDEF-2	2014 yılına kadar projenin tamamlanıp hizmete açılması
AMAÇ-24	CANLI HAYVAN PAZARININ YAPILIP HİZMETE AÇILMASI
HEDEF-1	2010 yılında etüt planlama, ve imar çalışmalarının yapılması
STRATEJİ -1	Bütçeye gerekli ödeneğin konulması
STRATEJİ -2	Kamulaştırma,satın alma, hibe,takas yolu ile yer temininin sağlanması
STRATEJİ -3	2014 yılına kadar projenin tamamlanıp hizmete açılması
AMAÇ-25	SOMA ATIKSU ARITMA TESİSİNİN YATIRIM MALİYETLERİNİN % 15 ORANINDA 4 YILA YAYGIN YEREL ULUSAL KATKININ BELEDİYEMİZCE KONULMASI VE 2013 YILI SONUNU KADAR TESİSİ İŞLETMEYE ALINMASI
HEDEF-1	Mülkiyeti temin edilen tesisin teknik projesinin 2009 yılı sonuna kadar tamamlanması
STRATEJİ -1	Bütçeye 4 yıla yaygın toplam 1.212.500 euro tutarında gerekli ödeneğin konulması
STRATEJİ -2	Teknik proje uygulamasında çalışmalara yardımcı olmak.
STRATEJİ -3	2013 yılı sonunu kadar tesisi işletmeye almak
AMAÇ-26	MEVCUT OTOBÜS TERMİNALİNİN YENİ TERMİNAL ALANINA TAŞINMASINDAN SONRA BELEDİYE HİZMET ALANI OLARAK DÜZENLENMESİ.
HEDEF-1	2014 yılı sonuna kadar etüt planlama ve imar çalışmalarının yapılması
STRATEJİ -1	Plan ve projelerinin hizmet alımı yolu ile yapılması.
AMAÇ-27	İLÇEMİZDE FAAL OLAN VEYA İHTİYAÇ DAHİLİNDE KURULACAK OLAN SPOR TESİSLERİNDE DAHA SAĞLIKLI VE DAHA GÜVENLİ BİR ORTAMDA HİZMET VERMEK.
HEDEF-1	2014 yılı sonuna kadar amatör spor kulüpleri yöneticileri,okullar ve özel spor tesisleri işletmecileri ile toplantılar yapılarak ihtiyaç ve sorunların çözümüne gidilecektir.
STRATEJİ -1	Mevcut alan ve tesislerin iyileştirilmesi için girişimlerde bulunulacak.
STRATEJİ -2	İlköğretim ve ortaöğretim okulları ile işbirliği yapıp öğrencilerimizin sportif faaliyetlere aktif katılımı sağlanacaktır
STRATEJİ -3	İmkânlar dâhilinde tüm okullarımızda atletizm, masa tenisi, basketbol, voleybol, futbol, satranç faaliyetleri ve yarışmalar düzenlemek

ULAŞIM HİZMETLERİ MÜDÜRLÜĞÜ

STRATEJİK ALAN:	KENTSEL ALT YAPI-1
SORUMLU BİRİM	ULAŞIM HİZMETLERİ MÜDÜRLÜĞÜ
AMAÇ-1	TOPLU TAŞIMA İŞİNİ GÜVENLİ, ERİŞİLEBİLİR, HIZLI VE KALİTELİ KILMAK
HEDEF-1	2011 yılında bitecek olan toplu taşıma hizmetinin tekrar ihale yoluyla kiraya verilmesi
STRATEJİ-1	2886 sayılı kanuna göre açık ihale yoluyla kiraya verilmesi
HEDEF-2	2013 yılına kadar yeni alternatif yol ve güzergâhların belirlenmesi
STRATEJİ-1	5393 sayılı kanuna göre Turgutalp Belediyesinin Soma Belediyesine katılması halinde minibüs sayılarının, standartlarının ve güzergâhlarının tekrar gözden geçirilmesi
STRATEJİ-2	Belirlenen hat ve güzergâhlar üzerinde yeni durakların hizmete konulması
HEDEF-3	2011 yılı sonuna kadar özurlüler için 1 adet toplu taşıma aracının hizmete alınması
STRATEJİ-1	2886 sayılı kanuna göre (yönetmelikte belirtmek şartıyla) ihaleyi kazanan isteklilerin ortak olarak 1 adet özurlü aracı temin etmesi

7. İZLEME VE DEĞERLENDİRME**GİRİŞ**

İzleme stratejik planda ortaya konulan hedeflere ilişkin gerçekleştirmelerin sistematik olarak takip edilmesi ve raporlanmasıdır. Değerlendirme ise, uygulama sonuçlarının stratejik amaç ve hedeflere kıyasla ölçülmesi ve söz konusu amaç ve hedeflerin tutarlılık ve uygunluğunun analizidir. İzleme ve değerlendirme konusunda genel yaklaşım ve yöntem stratejik plan dokümanında ortaya konulur. Buna ek olarak, stratejik planın uygulama aşamasında plan gerçekleştirmeleri yıllık olarak raporlanır. Stratejik planlama sürecinde , izleme ve değerlendirme faaliyetleri sonucunda elde edilen bilgiler kullanılarak, geri bildirim işlemi gerçekleştirilir. Stratejik planın gözden geçirilmesi, hedeflenen ve ulaşılan sonuçların karşılaştırılmasını içerir.

Plan gerçekleřmeleri, zamanlama ve hedeflere uygunluk bakımından incelenir. Bu inceleme ve deęerlendirme sonucunda;

Kuruluřun kurum ii kapasitesinde veya faaliyetini gerekleřtirdięi kurum dıřı ortamda temel deęiřiklikler yoksa; Stratejiler, eylem planları ve faaliyetler planlandığı řekilde gerekleřiyorsa; Stratejik amalar ve hedeflere ulařma yolundaki ilerleme beklentilere uygunsa; plan teyit edilmiř olur ve uygulama devam eder. Buna karřılık yukarıdaki hususlarda deęiřiklikler olduęu tespit edilirse, beklenmeyen veya arzu edilmeyen sonular ortaya ıkıyorsa veya mevcut stratejik amalar ve hedefler yeterli/gereki deęil ise, plan gzden geirilir ve ilgili merciler tarafından yeniden deęerlendirilerek gncellenmiř řekliyle uygulanmaya devam edilir.

İzleme ve deęerlendirme faaliyetlerinin etkili olarak gerekleřtirilebilmesi, uygulama ařamasına gemeden nce stratejik planda ortaya konulan hedeflerin nesnel ve llebilir gstergeler ile iliřkilendirilmesini gerektirir.

7.1.İZLEME

Ama ve hedeflerin gerekleřtirilmesine iliřkin geliřmelerin belirli bir sıklıkla raporlanması ve ilgili taraflar ile kurum ii ve kurum dıřı mercilerin deęerlendirmesine sunulması, izleme faaliyetlerini oluřturur. İzleme, ynetime yardımcı olan sistemli bir faaliyettir. İzlemede raporlar ve dięer iletiřim kanalları kullanılır; ayrıca esas olarak kaynaklar, faaliyetler ve ıktılar zerinde yoęunlařır. Raporlama izleme faaliyetinin temel aracıdır. Raporların ierięi, hangi birimler tarafından hangi sıklıkla hazırlanacaęı ve hangi mercilere sunulacaęı mutlaka belirlenmelidir. Bir izleme raporu ařaęıdaki unsurları iermelidir:

- Stratejik amalar
- Hedefler
- Faaliyet ve projeler (Sz konusu planların uygulanmasından sorumlu daire, blm, birim ve sorumluların konumu gibi bilgileri iermelidir.)
- Gerekleřmeler konusunda aıklamalar ve yorumlar
- Mevcut durum hakkında bilgiler

İzleme raporu ynetime stratejik ama ve hedefleri deęerlendirme imkânı sunmasının yanı sıra, beklenmeyen durumlara karřı hızlı ve etkili bir řekilde tedbir alınabilmesine de yardımcı olacaktır.

Soma Belediyesi

İzleme raporları objektif olmalıdır. İlerleme sağlanan alanlar yanında, ilerleme sağlanamayan konular da rapor edilmelidir.

Performansın izlenmesi, izleme faaliyetinin temelidir. Bunun için performans göstergeleri ile ilgili veriler düzenli olarak toplanmalı ve değerlendirilmelidir.

7.2. DEĞERLENDİRME

Değerlendirme, genel anlamda uygulama sonuçları ile önceden belirlenen stratejik amaç ve hedeflerin karşılaştırmalı analizidir. Bu süreçte, esas olarak performans ölçümü ve değerlendirmesi gerçekleştirilir.

Soma Belediyesi Stratejik Planı Belediye Meclisinin 01 Eylül 2009 tarih ve 166 nolu kararı mevcudun oybirliği ile kabul edilmiştir.

Nergis KÜÇÜK

Katip Üye

Yunis İRİÇ

Katip Üye

Hasan ERGENE

Belediye Başkanı

8.ÇALIŞMA TABLOSU**SOMA BELEDİYESİ STRATEJİK PLAN 2009–2014****GANTT ŞEMASI**

SIRA NO	KURUM	FAALİYET	BAŞLAMA	BİTİŞ
1	Soma belediyesi	Stratejik Plan Hazırlık Çalışmaları	05-Nis-2009	13-Nis-2009
2	Soma belediyesi	Üst Yönetim Toplantısı	16-Nis-2009	16-Nis-2009
3	Soma belediyesi	Mevcut Durum Analizi	18-Nis-2009	18-May-2009
4	Soma belediyesi	GZFT Analizi	18-Nis-2009	15-May-2009
5	Soma belediyesi	Paydaş Analizi	18-Nis-2009	16-May-2009
6	Soma belediyesi	Anket Çalışmaları	16-Nis-2009	18-May-2009
7	Soma belediyesi	Stratejik Konuların Belirlenmesi	24-Nis-2009	20-May-2009
8	Soma belediyesi	Vizyon	24-Nis-2009	10-May-2009
9	Soma belediyesi	Misyon	24-Nis-2009	10-May-2009
10	Soma belediyesi	Değerler	24-Nis-2009	10-May-2009
11	Soma belediyesi	Stratejik Amaçlar	30-Nis-2009	23-May-2009
12	Soma belediyesi	Stratejik Hedefler	30-Nis-2009	23-May-2009
13	Soma belediyesi	Taktiklerin Saptanması	03-May-2009	28-May-2009
14	Soma belediyesi	Performans Kriterlerinin Saptanması	03-May-2009	28-May-2009
15	Soma belediyesi	Stratejik Plan Raporunun Yazılması	29-May-2009	01-Haz-2009
16	Soma belediyesi	Gerekli Düzeltmeler ve Nihai Rapor	02-Haz-2009	07-Haz-2009
17	Soma belediyesi	Raporun Sunulması	01-Eyl-2009	01-Eyl-2009