



İstanbul teknik üniversitesi

itü

ikinci

stratejik planı

2007 - 2008 - 2009



nisan 2007
www.itu.edu.tr



İÇİNDEKİLER

İÇİNDEKİLER	1
REKTÖRDEN	2
KURUMSAL TEMELLER	3
ÖZGÖREV	4
ÖZGÖRÜŞ	5
DEĞERLER	6
VARSAYIMLAR	7
ANA STRATEJİLER	8
KURUMSAL ANALİZ	9
ÇEVRESEL FIRSATLAR	10
ÇEVRESEL TEHDİTLER	11
İÇ ÜSTÜNLÜKLER	12
İÇ ZAYIFLIKLAR	13
KURUMSAL PLAN	14
SORUMLULUKLAR / STRATEJİLER	15
GÖSTERGE / HEDEF	20
STRATEJİ / PROJE	22
FAALİYET ANA PLANI	24
MALİ PLAN	26
MODEL	27
STRATEJİK PLANLAMA MODELİ	28
PLANLAMA SÜRECİ	29
STRATEJİK PLANLAMA NOKTALARI	30
ÇALIŞMA GRUPLARI	31
SORUMLULUK ALANLARI	40
UYGULAMA İZLEME SİSTEMİ	41
KAVRAM TANIMLARI	43
EKLER	44
YÖDEK RAPORU SAYISAL DEĞERLER	45
TAMAMLANAN PROJE RAPORLARI	56



REKTÖRDEN



Yönetim Bilimi esas alınarak başlanmış bulunan stratejik planlama çalışmalarının ikincisi 2007-2008-2009 yılları için tamamlanmış bulunmaktadır.

Ayrıntılı ve özgün bir çalışmanın sonucu olarak adım adım oluşturulan bu belge, İTÜ'nün çağa uyum sağlamak ve gelişmek açısından izlemesi gereken *doğrultuyu*, özümsemesi gereken *doğrularını* ve *görelî önceliklerini* kapsamaktadır.

Bu belgeyi oluştururken izlenen bilimsel yaklaşımın ve kullanılan modelin, İTÜ bünyesinde yerleştirilmesi ve uygulanması önümüzdeki dönemin önemli bir hedefi olacaktır.

Stratejik planlama çalışmalarındaki temel yaklaşım, *katılımcılık* ve *açıklık* olmuştur. Bu çerçevede İTÜ bünyesindeki her birim, kendi planını kendisi oluşturmuştur.

Stratejik planlama çalışmalarındaki temel bakış, bilimsel bir yaklaşımla, İTÜ'ye özgü olan, insanlara saygı gösteren ve insana yatırımı esas alan bir plan hazırlamak olmuştur. Kendisine ve çalışanlarına değer veren, kişiliğine saygılı bir kurum olarak İTÜ'nün gücünün ve saygınlığının yükseleceği açıktır.

Başta Merkez Laboratuvarı olmak üzere, bilimle toplumu yakınlaştırmayı amaçlayan, eğitim ve öğretimi üniversite dışına taşıyacak ve ömür boyunca süregenleştirilecek bir girişim olan Bilim Toplum Parkları kurulmasına çalışılmaktadır.

Temel amaç herşeye rağmen, İTÜ olanakları en iyi biçimde değerlendirilerek özellikle bütçe sıkıntılarına karşın her girişimde bulunarak gerçek Ar-Ge yapmak ve araştırmacı yetiştirmektir.

Prof.Dr. Faruk KARADOĞAN
Rektör



KURUMSAL TEMELLER

Özgörev

Özgörüő

Deęerler

Varsayımlar

Ana Stratejiler



ÖZGÖREV*

Ulusal ve uluslararası düzeyde yarışan, ulusal kimliğini küresel değerlerle bağdaştırabilen, kendisini sürekli geliştirebilen, teknolojiye hakim, çevreye, topluma ve etik değerlere saygılı, yaratıcı, girişimci ve lider özelliklere sahip, çağdaş mezunlar yetiştirmek,

Temel bilimler ve uygulamalı bilimlerdeki araştırmaları ile ulusal kalkınmayı atılıma dönüştürecek çalışmaları yapmak, bu amaca yönelik önder, yaratıcı kadroları oluşturmak ve desteklemek

Bilime ve teknolojiye uluslararası düzeyde katkıda bulunacak araştırmaları yapmak, bu araştırmalar yapacak kadroları yaratmak ve desteklemek, gerekli altyapıyı oluşturmak ve sürdürmek.



* Üniversite Senatosunun 28.2.2002 günlü, 344. toplantısında belirlenmiştir.



ÖZGÖRÜŞ*

Çağdaş bir araştırma üniversitesi olarak ulusal ve uluslararası düzeyde bilim, teknoloji ve sanatta önder çalışmaların odağı olmak.



* Üniversite Senatosunun 28.2.2002 günlü, 344. toplantısında belirlenmiştir.

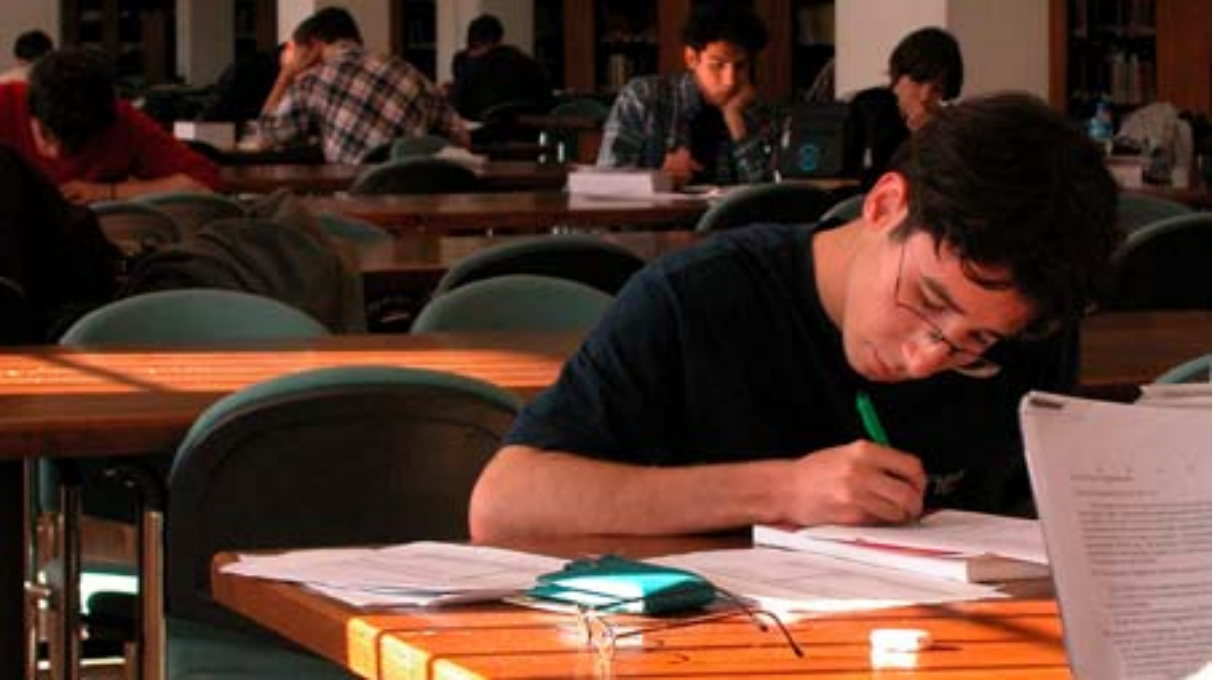


DEĞERLER

Uluslararası işbirliğine açık, uluslararası katkılar yaratan, geçmişine saygılı bir ulusalcılık

Bilimselliği, değişmeyen dünya görüşü olarak izlemek

Yaratıcı düşünce ve yenilikçi yaklaşım ve girişimleri özendiren akılcılık





VARSAYIMLAR

- 1.** Ekonomik büyüme ve istikrarda belirsizlik ortamına girilmekte
- 2.** Bilgi ve teknolojideki gelişmeler yeni fırsatlar, yeni iş alanları, yeni çalışma biçimleri yaratacak
- 3.** AB uyum yasaları üniversitelere yeni koşullar ve sorumluluklar getirecek, AB ile ilişkiler iyi gitmeyecek
- 4.** Toplumda demokratikleşme beklentileri yükselecek
- 5.** Teknolojik yenilikçilik daha da önem kazanacak
- 6.** Sivil toplum kuruluşlarının toplumsal etkinliği artacak
- 7.** Ulusal ve uluslararası düzeyde mobilite ve kalite güvencesi önem kazanacak
- 8.** Eğitim işgücü piyasası arasındaki işbirliği gelişecek
- 9.** Kamu yönetiminde çağdaş kavramları benimsemiş bir anlayışa, yapıya ve işleyişe ulaşma eğilimleri artacak
- 10.** Toplumda ulusalcılık eğilimleri artacak
- 11.** Üniversite ve araştırma kurumlarının özel kesimle işbirliğini geliştirmeye yönelik düzenlemeler yapılacak ve destekler sağlanacak



ANA STRATEJİLER

- 1. DÜNYA İLE İŞBİRLİĞİ**
- 2. TOPLUMSAL SORUMLULUK, ETKİNLİK VE ÖNCÜLÜK**
- 3. GİRİŞİMCİ, YENİLİKÇİ, KATILIMCI, İNSAN ODAKLI KURUMSALLAŞMA**
- 4. EĞİTİM, ARAŞTIRMA VE UYGULAMADA UYUM, SÜREKLİ GELİŞME VE DİSİPLİNLER ARASI YAKLAŞIM**
- 5. ARAÇ OLARAK YABANCI DİL, BİLİM DİLİ OLARAK TÜRKÇE**
- 6. TOPLUMLA BÜTÜNLEŞMİŞ, YAŞAYAN ÇAĞDAŞ YERLEŞKELER**





KURUMSAL ANALİZ

Çevresel Fırsatlar

Çevresel Tehditler

İç Üstünlükler

İç Zayıflıklar



ÇEVRESEL FIRSATLAR

	FIRSAT
F1	Üniversite sanayi işbirliğine yönelik eğilimler
F2	Türkiye'nin AB' ye üyelik sürecinin işlenmesi
F3	Türkiye'nin ve dünyanın nitelikli işgücü ihtiyacı
F4	Türkiye'de Ar-Ge'deki boşluklar ve Ar-Ge paylarındaki yükselme eğilimi
F5	Bilim adamlarının yetişmesi ihtiyacı
F6	Türkiye'nin genç nüfusa sahip olması
F7	İTÜ' nün çok önemli 3 çemberin içinde bulunması (sanayi, tarih, kültür)
F8	Sanayinin gelişime açık olması
F9	Dünyada enformasyon ve iletişim teknolojilerindeki hızlı gelişimin yeni ürün ve hizmet alanlarına girmesi
F10	Araştırmanın ucuz yapılabilmesi ve yeni araştırma fırsatları
F11	Kamu kurumlarındaki ve sanayi kuruluşlarındaki bilimsel ihtiyaçlar
F12	Türkçe bilimsel ve teknolojik yayına duyulan ihtiyaç





ÇEVRESEL TEHDİTLER

	TEHDİT
T1	Vakıflara özel statü tanınması
T2	Üniversitelerin mali ve idari açıdan özerk olmaması
T3	Ortaöğretim öğrencilerinin niteliğindeki düşüş ve ÖSS sınav sisteminin yaratıcı düşünceyi öldürmesi
T4	Bilimsel ilerleme ölçütlerinin gerçekçi ve yasal düzenlemelere uygun olmaması
T5	AB'deki Ar-Ge eleman açığı
T6	Gençlikte kolaycılığın yerleşmesi, bireysel çıkarıcılığın öne çıkması
T7	Üniversiteye yönelik af kararlarının süreklilik sergilemesi
T8	Üniversite - sanayi işbirliğini sağlayan ara kurumların olmaması
T9	Özelleştirmelerin ve teknoloji transferinin ulusal yatırım ve Ar-Ge gereksinimlerini zayıflatması
T10	Türkiye'nin yeni teknoloji geliştirme ile ilgili kulüplerde yeterince yer almaması
T11	Toplumun teknik ve bilimsel yaklaşım ve görüşlere verdiği önemin azalması
T12	Özel üniversiteler ve yarattığı kolaylıklar
T13	Beyin göçü ve teknik eleman açısından küresel talep fazlalığı



İÇ ÜSTÜNLÜKLER

SIRA NO	ÜSTÜNLÜK
Ü1	İTÜ'nün çok yönlü birikimleri
Ü2	İTÜ'nün kendi alanındaki bilinirlik ve saygınlığı
Ü3	Akademik kadronun niteliği, uluslararası düzeyde güçlü olması
Ü4	İstanbul'da olmak
Ü5	Mevcut mezunların yarattığı potansiyel
Ü6	Eğitim-öğretimin Türkçe ve İngilizce dillerinde yapılması
Ü7	Teknopark kurulması ve varlığı
Ü8	Sayıda en fazla akredite olmuş programa sahip üniversite olması
Ü9	Sayıda ve çeşitlilik açısından üstün uluslararası ilişkiler
Ü10	Mühendislik programlarındaki çeşitlilik, bazı mühendislik alanlarında eğitimde tekel olunması





İÇ ZAYIFLIKLAR

	ZAYIFLIK
Z1	Bürokratik ve hiyerarşik organizasyonel yapı
Z2	Toplumla yeterince bütünleşememe, toplumsal gelişmeye katkıda zayıflık
Z3	Atama yükseltme ölçütlerinde toplumsal gereksinimlerle çelişkiler olması
Z4	Bilimsel ve teknik çıktı planlaması yönünden eksiklikler, üniversite - sanayi işbirliği için önemli olan kullanılabilir patentlere sahip olunmaması
Z5	Yönetime katılımın zayıflığı
Z6	Üniversite potansiyelinin kurum içinde ve dışında yeterince bilinmemesi, belirsizliği
Z7	Öğrencilerle ilişkilerin zayıflığı ve özgüven eksikliği
Z8	Fikri haklara yönelik bilinç zayıflığı ve bunların kurumsal olarak yönetilememesi ve ticarileştirilememesi
Z8	Kurumsal süreklilik olmaması
Z10	Üniversitede idari ve destek hizmetlerin yapılanması ve işletilmesindeki eksiklikler
Z11	Temel Bilimlerde eksiklik
Z12	Araştırma sonuçlarının ticarileştirilememesi
Z13	Sosyal alanlarda verilen eğitimin yetersizliği
Z14	İTÜ çalışanlarında heyecan, istek ve motivasyon eksikliği
Z15	Kampüs ortamının insanları mutlu eden ve performanslarını yükselten özellikler taşıması
Z16	Üniversite içindeki disiplinlerarası yardımlaşmanın ve ilişkinin zayıflığı



KURUMSAL PLAN

Sorumluluklar / Stratejiler

Gösterge / Hedef

Strateji/ Proje

Faaliyet Ana Planı

Mali Plan

SORUMLULUKLAR / STRATEJİLER

1. DÜNYA İLE İŞBİRLİĞİ

- Yerli yabancı üniversiteler ve araştırma merkezleri ile kurumsal işbirliklerinin geliştirilmesi
- Uluslararası araştırmalar ile bütünleşerek, öğrenci ve öğretim üyelerinin uluslararası hareketlerinin geliştirilmesi
- Yurtdışı bilim insanları ve İTÜ mezunları ile bağlantıların canlandırılması
- Öğrenci birliklerinin, dernek ve kulüplerinin uluslararası etkinliklerinin desteklenmesi
- Üniversite yönetimi ve işleyişi ile ilgili performans ve geliştirme çalışmalarında küresel ölçütlerle hareket edilmesi





SORUMLULUKLAR / STRATEJİLER

2. TOPLUMSAL SORUMLULUK, ETKİNLİK VE ÖNCÜLÜK

- Üniversite sanayi işbirliğinin planlı bir yaklaşımla ve izlenen düzenli programlar çerçevesinde geliştirilmesi. Bu konuda, kamu kurumları, özel sektör, yerel yönetimler vb. ile dış beklenti sahiplerinin isteklerinin temel alınması.
- Farklı sektörlerin, farklı konu ve sorun alanlarına odaklanarak, her birine özgü görüş, öneri ve çözümler getiren "*Farklılaşma*" yaklaşımının esas alınması.
- Toplumsal kurumların, Üniversite, sanayi, kamu vb. kuruluşların etkin bir biçimde çalışmasına katkıda bulunabilecek yetkin işgücünün, bilim ve meslek adamının, önceliği olan alanlarda, yetiştirilmesine odaklanılması.
- Araştırmalarda ulusal gereksinimlere öncelik vererek, çözümler üretilmesi.
- Üretilen bilgi ve oluşturulan birikimin ve araştırma sonuçlarının ülke içinde yayılması, ulusla paylaşılması ve daha çok toplumsal fayda üretebilmesi için gerekli girişim ve düzenlemelerin özendirilmesi.
- İTÜ' nün kaynak, kapasite ve yetkinliklerinin dış çevre ve paydaşlar tarafından tanınma ve bilinebilirliğinin yükseltilmesi; İTÜ' nün bilimsel gücünün ve deneyiminin toplumsal karar noktalarında etkili kılınması için girişimlerde bulunulması.
- Ulusal ve bölgesel sorunlar, kararlar ve tercihler ile ilgili olan teknik konularda, bilimsel yaklaşımlarla, kamuoyu oluşturulması.
- Ulusun genelini ilgilendiren teknik konularda, teknolojik alanlarda, önceden ve sorunlar oluşmadan, bilimsel görüş oluşturan, bunu kullanıma hazır hale getiren, yayan, paylaşan ve böylelikle kamuoyuna yön veren girişimlerin desteklenmesi.



SORUMLULUKLAR / STRATEJİLER

3. GİRİŞİMCİ, YENİLİKÇİ, KATILIMCI, İNSAN ODAKLI KURUMSALLAŞMA

- Üniversitenin, birincil sorumluluklarına odaklanarak, daha etkin, daha rasyonel, daha girişimci ve daha yenilikçi olacak biçimde yeniden yapılandırılması, bürokratik merkeziyetçi yapıdan uzaklaşılması. Öğrenci, öğretim üyesi ve idari eleman katılımının kurumsallaştırılması.
- İleri araştırmalar ve üstün eğitim düzeyi için öz gelir yaratabilen, öz kaynaklarını harekete geçirerek ve kendi itici gücünü kullanarak, kendi kendisini yöneten ve kendi kendisini geliştiren bir anlayışın esas alınması.
- Akademik birimler, laboratuvarlar ve araştırma merkezlerine mali ve idari özerklik kazandırılması.
- Bilgiyi temel kaynak olarak kabul eden, bilgi ile ilgili arama, erişme, kullanma, dağıtma, saklama ve bilgiden bilgi üretme süreçlerini etkinlikle işleten yaklaşımların özendirilmesi.
- Üniversitenin her şeyden önce ve her şeyden öte bir insanlar topluluğu olduğu gerçeğinin esas alınması. Üniversitedeki her bir faaliyetin insanlarla ve insanlar için yapıldığı görüşünden uzaklaşmaması. Üniversitedeki tüm çalışanların bilgi, beceri, duygu, düşünce ve enerjilerini istekle ortaya koyabilecekleri ortamların yaratılmasının özendirilmesi. Üniversite bünyesindeki kurumsal amaç birliğinin güçlendirilmesine, üniversitenin değerlerine bağlılığın sağlanmasına destek verilmesi.



SORUMLULUKLAR / STRATEJİLER

4. EĞİTİM, ARAŞTIRMA VE UYGULAMADA UYUM, SÜREKLİ GELİŞME VE DİSİPLİNLER ARASI YAKLAŞIM

- Araştırma verilerinin ve bulgularının uygulamada kullanılması ve sonuç alınması. Uygulamada kazanılan deneyimlerin araştırmalara aktarılması. Araştırma ve uygulama sonuçlarından eğitimde kaynak ve örnek olarak yararlanılması. Böylelikle bilgi yaratma, bilgi kullanma ve bilgi yayma süreçlerinin birbirleri ile etkileşimli olarak ve bir bütünlük anlayışı içinde işletilmesi.
- Araştırma, uygulama ve eğitimde, tek bir uzmanlık alanında derinlemesine yapılan çalışmaların yanı sıra, birden fazla disiplinin bir araya geldiği uzmanlıklar arası faaliyetlere önem verilmesi.
- Farklı disiplinlerin birlikte çalıştığı, farklı bakış açılarının bir araya getirildiği ve yeni sentezlerin oluşturulduğu disiplinler arası yaklaşımlara öncelik verilmesi.
- Eğitimde yeniden yapılanmalara yönelinmesi. Eğitimde yönetimin etkinleştirilmesi. Bu amaçla, ulusal özellikleri temel alan, küresel eğilimler ile birleştirilmiş bir sürekli gelişim ve değerlendirme modelinin temel alınması.



SORUMLULUKLAR / STRATEJİLER

5. ARAÇ OLARAK YABANCI DİL, BİLİM DİLİ OLARAK TÜRKÇE

- Yabancı dil öğretiminin, araştırma, eğitim, yayın ve ilişkilerde, bir araç olarak, güncel koşullar değerlendirilerek ve yenilikçi bir anlayışla yeniden yapılandırılması.
- Türkçenin bir bilim dili olmasına katkıda bulunacak girişimlerin özendirilmesi, desteklenmesi. Yayında Türkçe eserlere öncelik verilmesi.

6. TOPLUMLA BÜTÜNLEŞMİŞ, YAŞAYAN ÇAĞDAŞ YERLEŞKELER

- Öğrenci ve öğretim üyesi yaşam ve çalışma ortamlarının ve koşullarının iyileştirilmesi.
- Yaşanabilen ve yaşayan, bilimle toplumu yakınlaştıran, toplumla bütünleşmiş yerleşkeler oluşturulması.
- Yaşama bir bütün olarak yaklaşabilen, iyi ve donanımlı yurttaşlar yetiştirme anlayışı çerçevesinde, odaklandığı mühendislik ve teknoloji geliştirme amacından uzaklaşmadan, kültür, sanat ve sporla iç içe bir kurumsallaşmaya yönelmesi.



GÖSTERGE / HEDEF

STRATEJİ	GÖSTERGELER	HEDEFLER
DÜNYA İLE İŞBİRLİĞİ	1.1. İTÜ Rektörlüğünce bir akademik yıl içinde yapılacak olan kurumsal işbirliği protokolü sayısı	10
	1.2. $\frac{\text{Uluslararası kurumlarla işbirliği çerçevesinde, lisans ve lisansüstü eğitim gören İTÜ öğrenci sayısı}}{\text{Toplam öğrenci sayısı}}$	% 2
	1.3. Bir akademik yıl içinde uluslar arası araştırmalarda yer alacak İTÜ öğretim elemanları sayısı	250
TOPLUMSAL SORUMLULUK, ETKİNLİK VE ÖNCÜLÜK	2.1. $\frac{\text{Ulusal konu ve sorunlara çözüm getiren ve uygulanan araştırma sayısı}}{\text{Yapılan toplam araştırma sayısı}}$	% 50
	2.2. İTÜ' nün düzenlediği bilimsel, kültürel, sosyal, sportif vb. etkinliklerin sayısı (Toplantı, yayın vb... yalnızca toplumun bilgilendirilmesine yönelik olanlar)	1000
	2.3. İTÜ' nün toplum tarafından bilinme, tanınma endeksi	% 80





GÖSTERGE / HEDEF

STRATEJİ	GÖSTERGELER	HEDEFLER
GİRİŞİMCİ, YENİLİKÇİ, KATILIMCI, İNSAN ODAKLI KURUMSALLAŞMA	3.1. Katılım endeksi	% 50
	3.2. Çalışan memnuniyeti endeksi	% 70
	3.3. Çalışan aidiyet endeksi	% 70
EĞİTİM, ARAŞTIRMA VE UYGULAMADA UYUM, SÜREKLİ GELİŞME VE DİSİPLİNLER ARASI YAKLAŞIM	4.1. $\frac{\text{Disiplinlerarası temel ve uygulamalı araştırma sayısı}}{\text{Yapılan toplam temel ve uygulamalı araştırma sayısı}}$	% 35
	4.2. $\frac{\text{Disiplinlerarası eğitim programı sayısı}}{\text{Toplam eğitim programı sayısı}}$	% 30
	4.3. $\frac{\text{Gözden geçirilen eğitim programı sayısı}}{\text{Toplam eğitim programı sayısı}}$	% 35
	4.4. Eğitim genel memnuniyet endeksi(Eğitimde yer alan ve eğitimden etkilenen tarafları kapsayacak biçimde)	% 80
ARAÇ OLARAK YABANCI DİL, BİLİM DİLİ OLARAK TÜRKÇE	5.1. $\frac{\text{Basılı Türkçe yayın sayısı}}{\text{Toplam basılı yayın sayısı}}$	% 35
	5.2. Yabancı dil eğitim programlarının başarı oranı	% 65
TOPLUMLA BÜTÜNLEŞMİŞ, YAŞAYAN ÇAĞDAŞ YERLEŞKELER	6.1. Fiziksel, kültürel, sosyal, sportif olanaklar, öğrenci memnuniyet endeksi	% 80
	6.2. Fiziksel, kültürel, sosyal, sportif olanaklar, öğretim elemanı memnuniyet endeksi	% 80
	6.3. Fiziksel, kültürel, sosyal, sportif olanaklar idari eleman memnuniyet endeksi	% 80



STRATEJİ / PROJE

STRATEJİ	FAALİYETLER / PROJELER
DÜNYA İLE İŞBİRLİĞİ	1.1. (F1) İşbirliği yapılabilecek yerli, yabancı üniversite ve araştırma merkezlerinin ve ilişki kurulabilecek yurt dışı bilim insanları dosyasının oluşturulması
	1.2. (F3) Üniversite yönetim performansı özdeğerlendirme modelinin kurulması
	1.3. (F5) Türki devletler, Balkanlar, Afrika, Güney Amerika, Kıbrıs ve diğer seçilmiş ülkelerde eğitim, araştırma ve uygulama projelerinin geliştirilmesi
TOPLUMSAL SORUMLULUK, ETKİNLİK VE ÖNCÜLÜK	2.2. (F9) İTÜ bünyesinde sanatın gelişmesine ve kurumsal olarak yerleşmesine yönelik projeler geliştirilmesi
	2.3. (F36) TC 2023 için bilim ve teknoloji temelli seferberlik projeleri üretmek
GİRİŞİMCİ, YENİLİKÇİ, KATILIMCI, İNSAN ODAKLI KURUMSALLAŞMA	3.1. (F10) İdari bürokrasinin yeniden yapılandırılma projesi
	3.2. (F11) Yönetim modeli kurulması
	3.5. (F35) Genç araştırmacıların İTÜ'ye çekilebilmesi için yöntem araştırılması
	3.6. (F37) Yönetim bilimleri ile ilgili İTÜ'nün eğitim, araştırma, uygulama birikimlerinin kurumsallaştırılması
EĞİTİM, ARAŞTIRMA VE UYGULAMADA UYUM, SÜREKLİ GELİŞME VE DİSİPLİNLER ARASI YAKLAŞIM	4.1. (F15) Araştırma, uygulama ve eğitim bütünlüğü ve etkinliği modelinin kurulması
	4.2. (F16) Disiplinlerarası çalışma alanlarının belirlenmesi
	4.3. (F17) Geleceğin eğitim yenilik ve yaklaşımlarının belirlenmesi
	4.4. (F18) Eğitim geliştirme ve değerlendirme modeli kurulması
	4.5. (F32) Yaratıcılık, girişimcilik vb. niteliklerin öğretim programına yansıtılması için bir model kurulması
	4.6. (F33) Lisans öğrencilerinin araştırma projelerinde yer almaları için bir çalışma modeli kurulması
	4.7. (F34) Staj sürecinin yeniden yapılandırılması



STRATEJİ / PROJE

STRATEJİ	FAALİYETLER / PROJELER
ARAÇ OLARAK YABANCI DİL, BİLİM DİLİ OLARAK TÜRKÇE	5.1.(F20) Yabancı dil eğitiminin yeniden yapılandırılması
	5.2. (F22) İTÜ Yayınları Projesi
	5.3. (F23) Türkçe uzaktan eğitim projesinin geliştirilmesi
	5.4. (F24) Türkçe terimler konusunda, bölümlerde ilgili bilim alanlarında sözlük hazırlanması
TOPLUMLA BÜTÜNLEŞMİŞ, YAŞAYAN ÇAĞDAŞ YERLEŞKELER	6.1.(F25) Sosyal etkinlikleri geliştirme projelerinin tasarımı
	6.2.(F26) Yerleşkelerin geliştirme projelerinin tasarımı
	6.3.(F27) Dış Hizmet Alım Projelerinin tasarımı ve uygulanması (Bilgi işlem, ulaşım güvenlik, temizlik, vb..)
	6.4.(F28) Sağlıkta yapı ve teknoloji geliştirme
	6.5.(F29) Sporda yapı ve teknoloji geliştirme
	6.6.(F30) İTÜ öğrenci, öğretim üyesi ve idari çalışanların demografik dağılımlarının belirlenmesi





FAALİYET ANA PLANI

ÖNCELİKLİ FAALİYET PROJE	2007				2008				2009			
	1	2	3	4	1	2	3	4	1	2	3	4
F1	■	■	■	■								
F3	■	■										
F5	■	■	■	■								
F7	■	■										
F9	■	■										
F10	■	■	■									
F11	■	■										
F15	■	■										
F16	■	■	■									
F17	■	■	■	■								
F18	■	■	■									
F20	■	■	■	■								
F22	■	■	■									
F23	■	■										
F24	■	■	■									



FAALİYET ANA PLANI

ÖNCELİKLİ FAALİYET PROJE	2007				2008				2009			
	1	2	3	4	1	2	3	4	1	2	3	4
F25	■	■	■									
F26	■	■										
F27	■	■	■	■								
F28	■	■										
F29	■	■										
F30	■	■										
F32	■	■	■	■								
F33	■	■	■	■								
F34	■	■	■	■								
F35	■	■	■	■								
F36	■	■	■	■	■	■						
F37	■	■	■	■								



MALİ PLAN

GELİR (Milyon YTL)				GİDER (Milyon YTL)			
	2007	2008	2009		2007	2008	2009
1- Devlet Bütçesi	165,7	169,8	175,4	1-Personel**	108,9	116,4	124,2
2- Döner Sermaye	18,0	24,0	32,0	2-Yatırım	54,3	59,2	66,6
3- Ar-Ge Projeleri	52,1	59,6	76,0	3-Mal ve Hizmet Alımları	50,3	56,6	67,2
-AB Projeleri	4,7	5,0	5,5				
-TÜBİTAK	24,0	30,0	45,0				
-DPT*	20,9	21,9	22,7				
-Cari Araştırma*	2,5	2,7	2,8				
4- Bağış ve Yardımlar	25,0	30,0	35,0	4-Diğer	23,9	26,6	34,9
TOPLAM	237,4	258,8	292,9	TOPLAM	237,4	258,8	292,9

2006 YILI GELİR GERÇEKLEŞMELERİ (Milyon YTL)		2006 YILI GİDER GERÇEKLEŞMELERİ (Milyon YTL)	
1- Devlet Bütçesi	145,2	1-Personel**	86,5
2- Döner Sermaye	13,8	2-Yatırım	53,0
3- Ar-Ge Projeleri	37,7	3-Mal ve Hizmet Alımları	31,1
-AB Projeleri	4,9		
-TUBİTAK	12,5		
-DPT *	17,8		
-Cari Araştırma*	2,5		
4- Bağış ve Yardımlar	15,5	4-Diğer	21,3
TOPLAM	191,9	TOPLAM	191,9

* Devlet Bütçesi rakamları içerisinde yer aldığından, genel toplama dahil edilmemiştir.

** Sosyal Güvenlik Kurumuna Devlet Primi Giderleri dahildir.



MODEL

Stratejik Planlama Modeli

Planlama Süreci

Stratejik Planlama Noktaları

Çalışma Grupları

Sorumluluk Alanları

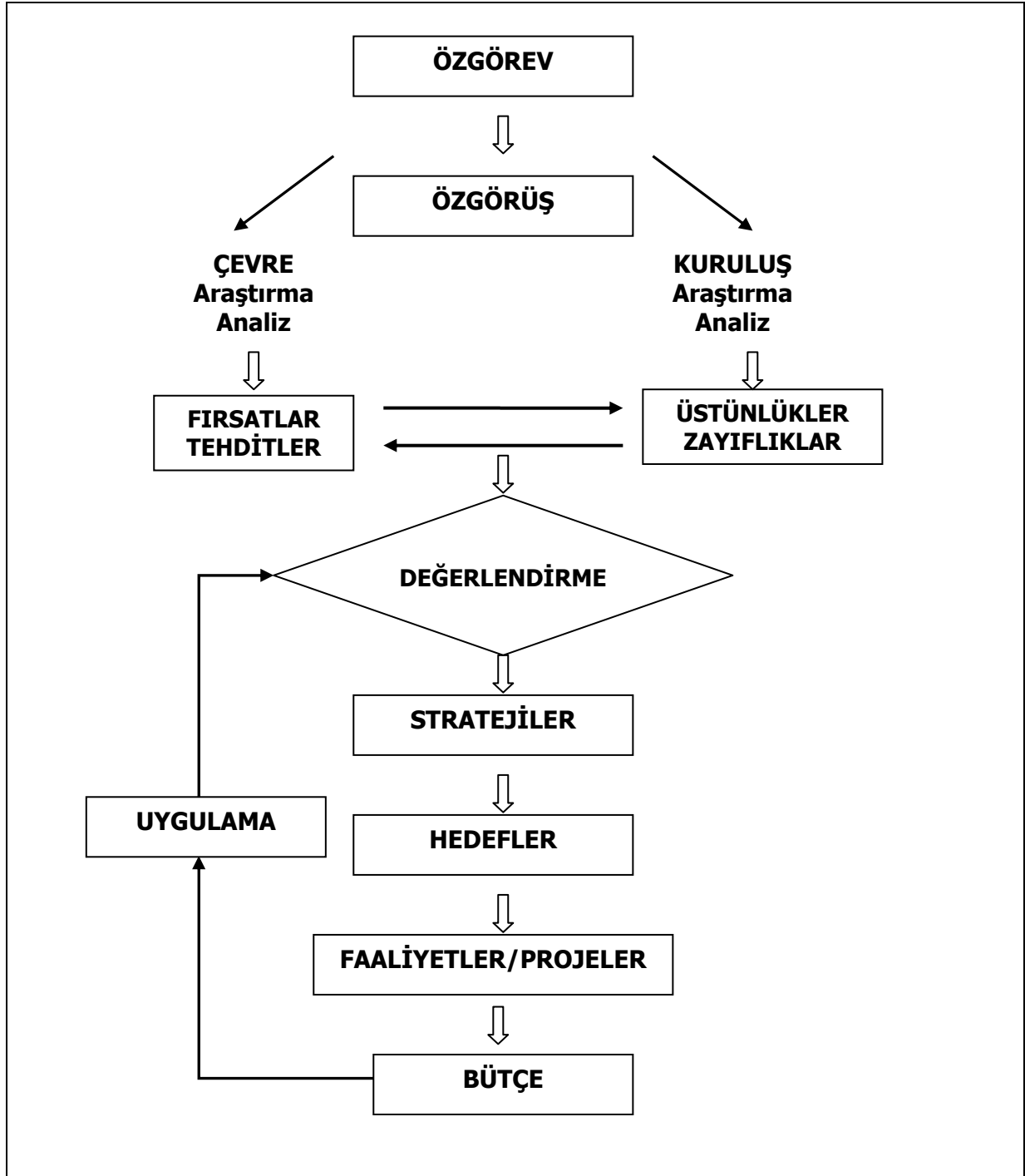
Uygulama İzleme Sistemi

Kavram Tanımları



STRATEJİK PLANLAMA MODELİ

Stratejik planlama çalışmalarında, İTÜ genelinde ve birimlerde aşağıda verilen model kullanılmıştır.





PLANLAMA SÜRECİ

2006	NISAN	MAYIS	HAZİRAN	TEMMUZ	AĞUSTOS	EYLÜL	EKİM
1- Bölümlerde Çalışmaların Başlatılması							
2- Hazırlık Araştırmaları Geçmiş / Gelecek Verileri	■	■					
3- Çevre Analizi	■	■					
4- Kuruluş Analizi	■	■					
5- Değerlendirme		■	■				
6- Stratejiler, Str. Projeleri Belirleme			■				
7- Göstergeleri, Hedefleri Belirleme			■	■			
8- Faaliyetleri, Projeleri Belirleme				■			
9- İş Programları Bütçeler Oluşturma				■			
10- Rektörlükte Konsolidasyon, Kontrol					■	■	
11- Planların Dekanlıklara Gönderilmesi						■	
12- Stratejik planların Uygulamaya Başlanması							■





STRATEJİK PLANLAMA NOKTALARI

İTÜ' de yürütülen stratejik planlama çalışmaları toplam "75" noktada planlanmıştır.

STRATEJİK PLANLAMA NOKTALARI	ADET
İTÜ Rektörlük	3
Bölümler	47
Enstitüler	5
Rektörlük Daire Başkanlıkları	9
Rektörlüğe bağlı Bölümler	5
Uyg-Ar Merkezleri	3
Araştırma Merkezleri	3





ÇALIŞMA GRUPLARI

İTÜ

AKADEMİK DEĞERLENDİRME VE KALİTE GELİŞTİRME KURULU

(İTÜ-DEK)

Prof.Dr.Haluk KARADOĞAN-Başkan

Prof.Dr.Remzi AKKÖK

Prof.Dr.Ekrem EKİNCİ

Prof.Dr.Haluk ERKUT

Prof.Dr.Eyüp Sabri KAYALI

Prof.Dr.Ahmet KUZUCU

Prof.Dr.Hasancan OKUTAN

Prof.Dr.Ayşe ERDEM ŞENATALAR

Prof.Dr.Ümit ŞENESEN

Prof.Dr.M.Fevzi ÜNAL

Prof.Dr.Mahir VARDAR

Nevzat ÖZKÖK

Doç.Dr.Candan TAMERLER BEHAR

Öğr.Gör.Dr.Cahit Ali BAYRAKTAR

Öğr.Gör.Dr.Cemil CEYLAN

Öğr.Gör.A.Tunç BUYRUKLAR

Gökhan BİNGÖL (Araştırma Görevlisi Temsilcisi)

Halil SİRKİNTİ (Öğrenci Konseyi Temsilcisi)

STRATEJİ GELİŞTİRME DAİRE BAŞKANLIĞI

Zehra KOCABEY

Nalan KUM



	Bölümler	İsim	
Rektörlük	Genel Sekreterlik (Döner Sermaye İşletmeleri Müdürlüğü, Dış İlişkiler ve Enformasyon Müdürlüğü, Arşiv Müdürlüğü, Yazı İşleri Müdürlüğü, AB Merkezi, Uluslararası İlişkiler Ofisi)	Aydan BÜYÜKTURGAY	
		Nüvit TOYSAL	
		Ahmet DÖNMEZ	
		Didem YÜCEL	
		Nilden YİĞİT	
		Ergül KARLICA	
		Didem ÖZGÜR	
		Defne KORUR	
		Hukuk Müşavirliği	Figen KAYA
		Aytül GÜLVER	
Daire Başkanlıkları	Yapı İşleri ve Teknik Daire Başkanlığı	Hamit DİNİBÜTÜN	
		Metin ALPTEKİN	
		Sis ALKAN	
		Ömür KÜÇÜK	
	Personel Daire Başkanlığı	Zehra ŞENOL	
		İlknur SANAL	
		Kemalettin ARSLAN	
		Emine ÇALIŞKAN	
	Strateji Geliştirme Daire Başkanlığı	Dilek ERİM	
		Zehra KOCABEY	
		Nalan KUM	
		Gülay KOÇ	
		Ali Hikmet YAĞCI	
		Recai ÖZTÜRK	
		İlhami BULAT	
	Erdal KANIK		
	Kütüphane ve Dökümantasyon Daire Başkanlığı	Ayhan KAYGUSUZ	
		Uzman Yasemin KAYNAK	
	Öğrenci İşleri Daire Başkanlığı	Yrd.Doç.Dr.Tuğrul GENÇ	
		Selvi DALKIN	
		Seda TEZKAN	
	İdari ve Mali İşler Daire Başkanlığı	İbrahim GÜNGÖR	
		Nesrin AKDUMAN	
		Selçuk DEMİR	
		Arzu KARAMURAT	
	Sağlık Kültür ve Spor Daire Başkanlığı	Zeki ŞİMŞEK	
		Mustafa ŞENSU	
		Evrensev OLGUNSOY	
		Ümit SAYIN	



	Bilgi İşlem Daire Başkanlığı	Ozan BÜK Arş.Gör. Sinan ÇAYIR Uzman Bülent YÜCESOY Uzman İsmail Özgür DEMİREL		
Rektörlüğe Bağlı Bölümler	Yabancı Diller Yüksekokulu	Prof.Dr.Öner GÜNÇAVDI Okutman Salih KIRAZOĞLU Okutman Gamze MORAN		
		Güzel Sanatlar Bölümü	Prof.Dr. Ayla ÖDEKAN Öğr.Gör. Ferhan GÖZGÜ ÇELİK Öğr.Gör. Aynur KARAĞAÇ	
		Beden Eğitimi Bölümü	Doç.Dr. Ahmet SİRKEÇİOĞLU Arş.Gör. Hülya YELTEPE Arş.Gör. Kadir Can ÇAKICI	
	Müzik İleri Araştırmalar Merkezi		Araş.Gör. Eray ALTINBÜKEN Araş.Gör. Tolgahan ÇOĞULU Araş.Gör. Can KARADOĞAN Araş.Gör. Yelda ÖZGEN ÖZTÜRK	
			Kültür Sanat Birliği	Doç.Dr. Yüksel GÜVENİLİR Yrd.Doç.Dr. Beyza TAŞKIN
			Türk Musikisi Devlet Konsevatuarı	Çalgı Bölümü
	Müzik Teknolojileri Bölümü	Öğr.Gör. Tunç BUYRUKLAR		
	Türk Halk Oyunları Bölümü	Doç. Nihal ÖKTEN Yrd.Doç. Bülent KURTİŞOĞLU		
		Müzikoloji Bölümü		Öğr.Gör.Dr. Haşmet ALTINÖLÇEK
	Ses Eğitimi Bölümü	Öğr.Gör. Şendoğan KARADELİ		
	Temel Bilimler Bölümü	Yrd.Doç. Metin EKE		
	Kompozisyon Bölümü	Arş.Gör. Ayhan GUNCA		
Enstitüler	Enerji Enstitüsü	Doç.Dr. Altuğ ŞIŞMAN Prof. Dr. Bihret ONÖZ Prof. Dr. Sermin ONAYGİL		
		Fen Bilimleri Enstitüsü	Prof.Dr. Sumru PALA Doç.Dr. Haluk ÖZBEK Doç.Dr. Rahmi Nurhan ÇELİK	
			Sosyal Bilimler Enstitüsü	Doç.Dr. Yegan KAHYA Zuhal TÜRKSEZER
	Bilişim Enstitüsü	Prof.Dr. A.Emre HARMANCI Yrd.Doç.Dr.D.Turgay ALTILAR Doç.Dr.İ.İlkay BODUROĞLU		
		Avrasya Yer Bilimleri Enstitüsü	Prof.Dr. Aral OKAY Prof.Dr.Mehmet KARACA Prof.Dr.Mehmet SAKINÇ	
			UYG-AR Merkezleri	Çevre ve Şehircilik UYG-AR Merkezi



	Su ve Deniz Bilimleri Teknolojisi UYG-AR Merkezi	Prof.Dr. Sedat KABDAŞLI Prof.Dr. İsmail DURANYILDIZ Yrd.Doç.Dr. Şevket ÇOKGÖR	
	Ulaştırma ve Ulaşım Araçları UYG-AR Merkezi	Prof.Dr. Emine AĞAR	
Araştırma Merkezleri	Yapı Araştırma Merkezi	Prof.Dr.Mete TAPAN	
	Konut Araştırma ve Eğitim Merkezi (KAEM)	Prof.Dr.Ahsen ÖZSOY Araş.Gör.Evren UZER Araş.Gör.Özge ATALAY ÇELİK	
	Moleküler Biyoloji Biyoteknoloji ve Genetik Araştırma Merkezi	Doç.Dr.Candan TAMERLER BEHAR	
Bilimsel Araştırma Projeleri (BAP)		Gönül DÖNMEZ	
İnşaat Fakültesi	İnşaat Mühendisliği	Prof.Dr. Melike ALTAN Prof.Dr. Zekai CELEP Doç.Dr. Filiz PİROĞLU Yrd.Doç.Dr. Aykut ŞENOL	
		Jeodezi ve Fotogrametri Mühendisliği	Prof.Dr. Doğan UÇAR Prof.Dr. Rasim DENİZ Prof.Dr. Dursun Zafer ŞEKER
		Çevre Mühendisliği	Prof.Dr. Cumali KINACI Prof.Dr. Fatoş GERMİRLİ BABUNA Prof.Dr. İzzet ÖZTÜRK
			Mimarlık Fakültesi
	Şehir ve Bölge Planlama	Prof.Dr. Nuran Zeren GÜLERSOY Prof.Dr. Gülden ERKUT Prof.Dr. Mehmet OCAKÇI	
		Endüstri Ürünleri Tasarımı	
İç Mimarlık	Prof.Dr. Hasan ŞENER Doç.Dr. Leyla TANAÇAN Öğr.Gör. Dr. Erdal YILDIZ		
	Peyzaj Mimarlığı	Prof.Dr. Ahmet Cengiz YILDIZCI Prof.Dr. İsmet KILIÇARSLAN Prof.Dr. A. Sema KUBAT	
Makina Fakültesi		Makina Mühendisliği	Prof.Dr. Taner DERBENTLİ Prof.Dr. Kadir KIRKKÖPRÜ Prof.Dr. Levent GÜVENÇ Prof.Dr. Vahit MERMERTAŞ Fevziye TOPÇU



Elektrik- Elektronik Fakültesi	Bilgisayar Mühendisliği	Prof.Dr. Eşref ADALI
		Yrd.Doç.Dr. Osman Kaan EROL
		Yrd.Doç.Dr. Berk ÜSTÜNDAĞ
	Elektrik Mühendisliği	Prof.Dr. Serhat ŞEKER
		Prof.Dr. İbrahim EKSİN
	Elektronik ve Haberleşme Mühendisliği	Prof.Dr. Bilge GÜNSEL
Yrd.Doç.Dr. Nil TARIM		
Yrd.Doç.Dr. Funda AKLEMAN YAPAR		
Maden Fakültesi	Maden Mühendisliği	Prof.Dr. Nuh BİLGİN
		Prof.Dr. Gündüz ÖKTEN
		Prof.Dr. Güven ÖNAL
		Prof.Dr. Neşet ACARKAN
		Doç.Dr. Selamet G.ERÇELEBİ
	Jeoloji Mühendisliği	Prof. Dr. Remzi AKKÖK
		Prof.Dr. Mustafa ERDOĞAN
		Prof.Dr. Atasever GEDİKOĞLU
		Prof.Dr. Namık ÇAĞATAY
	Petrol ve Doğal Gaz Mühendisliği	Prof.Dr. Işık ECE
		Prof.Dr. Mustafa ONUR
		Prof.Dr. Argun GÜRKAN
		Yrd.Doç.Dr. H.Özgür YILDIZ
		Yrd.Doç.Dr. İ.Metin MIHÇAKAN
	Jeofizik Mühendisliği	Yrd.Doç.Dr. Gürsat ALTUN
Prof.Dr. Aysun GÜNEY		
Prof.Dr. Emin DEMİRBAĞ		
Prof.Dr. Haluk EYİDOĞAN		
Prof.Tuncay TAYMAZ		
Kimya- Metalurji Fakültesi	Kimya Mühendisliği	Prof.Dr. İlyas ÇAĞLAR
		Prof.Dr. A.Tuncer ERCİYES
		Prof.Dr. Ekrem EKİNCİ
	Metalurji ve Malzeme Mühendisliği	Prof.Dr. Ayşe ERDEM ŞENATALAR
		Prof.Dr. M.Niyazi ERUSLU
		Prof.Dr. Mustafa ÜRGEN
		Doç.Dr. İ.Servet TİMUR
	Gıda Mühendisliği	Prof.Dr. Y.Onur DEVRES
		Prof.Dr. Dilek HEPERKAN
Gemi İnşaatı ve Deniz Bilimleri Fakültesi	Gemi İnşaatı Mühendisliği	Prof.Dr. Alim YILDIZ
		Doç.Dr. Mustafa İNSEL
		Doç.Dr. Osman Azmi ÖZSOYSAL
	Deniz Teknolojisi Mühendisliği	Prof.Dr. Abdi KÜKNER
		Prof.Dr. Serdar BEJİ
Fen-Edebiyat Fakültesi	Matematik Bölümü	Doç.Dr. Ömer BELİK
		Prof.Dr. Ulviye BAŞER
		Doç.Dr. Füsun ÖZEN ZENGİN
		Doç.Dr. Nalan ANTAR



	Fizik Mühendisliği	Prof.Dr. Mahmut HORTAÇSU
		Prof.Dr. Ahmet TOGO GİZ
		Doç.Dr. Yaşar YILMAZ
	Kimya Bölümü	Prof.Dr. Sezai SARAÇ
		Prof.Dr. Ahmet GÜL
		Prof.Dr. Süleyman AKMAN
	Moleküler Biyoloji ve Genetik	Doç.Dr. Nevin Gül KARAGÜLER
		Doç.Dr. Zeynep Petek Çakar ÖZTEMEL
		Doç.Dr. Cenk SELÇUKİ
	Mühendislik Bilimleri	Doç.Dr. Fikret BALTA
		Doç.Dr. Ali ERCENGİZ
		Doç.Dr. Semih KÜÇÜKARSLAN
	İnsan ve Toplum Bilimleri	Prof.Dr. İştah GÖZAYDIN
		Prof. Dr. Gökhan ÇETİNSAYA
		Doç.Dr. Aydan TURANLI
İşletme Fakültesi	İşletme Mühendisliği	Prof.Dr. Burç ÜLENGİN
		Prof.Dr. Nimet URAY
		Doç.Dr. Fatma KÜSKÜ
	Endüstri Mühendisliği	Prof.Dr. Haluk ERKUT
		Doç.Dr. Seçkin POLAT
		Öğr.Gör.Dr. Cemil CEYLAN
Uçak ve Uzay Bilimleri Fakültesi	Uçak Mühendisliği	Öğr.Gör.Dr. Cahit Ali BAYRAKTAR
		Prof.Dr. A.Cihat BAYTAŞ
		Prof.Dr. Ali KODAL
		Prof.Dr. İbrahim ÖZKOL
		Prof.Dr. Süleyman TOLUN
		Prof.Dr. Mehmet Fevzi ÜNAL
		Prof.Dr. Mehmet Şerif KAVSAOĞLU
		Prof.Dr. Mahmut Adil YÜKSELEN
		Doç.Dr. Metin Orhan KAYA
		Doç.Dr. Halit Süleyman TÜRKMEN
		Yrd.Doç.Dr. Hayri ACAR
		Yrd.Doç.Dr. Vedat Ziya DOĞAN
	Yrd.Doç.Dr. Duygu ERDEM	
	Yrd.Doç.Dr. Gökhan İNALHAN	
	Uzay Mühendisliği	Prof.Dr. Alim Rüstem ASLAN
		Prof.Dr. Can Fuat DELALE
		Prof.Dr. Zahit MECİTOĞLU
		Doç.Dr. Fırat Oğuz EDİS
Doç.Dr. Aydın MISIRLIOĞLU		
Yrd.Doç.Dr. Melike Nikbay BAYRAKTAR		
Yrd.Doç.Dr. Okşan ÇETİNER		
Yrd.Doç.Dr. Hacı İbrahim KESER		
Yrd.Doç.Dr. T.Berat KARYOT		



		Yrd.Doç.Dr. Selman NAS
		Yrd.Doç.Dr. Cuma YARIM
		Yrd.Doç.Dr. Kemal Bülent YÜCEİL
	Meteoroloji Mühendisliği	Prof.Dr. Yunus BORHAN
		Prof.Dr. Mikdat KADIOĞLU
		Prof.Dr. Zerefşan KAYMAZ
		Prof.Dr. Orhan ŞEN
		Yrd.Doç.Dr. Ali DENİZ
Denizcilik Fakültesi	Gemi Makinaları İşletme Mühendisliği	Doç.Dr. Ata BİLGİLİ
		Araş. Gör. A.Atıl TALAY
	Deniz Ulaştırma İşletme Mühendisliği	Yrd.Doç.Dr. Cemil YURTÖREN
		Okutman A.Yıldıray ERTAŞ
	Deniz Ulaştırma İşletme Bölümü	Prof.Dr. Nil GÜLER
		Doç.Dr. Sezer ILGIN
	Temel Bilimler	Yrd.Doç.Dr. Münip BAŞ
Meslek Yüksek Okulu	Denizcilik Bölümü	Yrd.Doç.Dr. Metin TEBERLER
		Öğr.Gör. Evren TANRIÖVER
		Öğr.Gör. Ali BAHADIR
Tekstil Teknolojileri ve Tasarımı Fakültesi	Tekstil Mühendisliği	Yrd.Doç.Dr. Yeşim İRİDAĞ BECEREN
	Moda Tasarımı	Doç.Dr. Hale KARAKAŞ
	Tekstil Geliştirme ve Pazarlama	Doç.Dr. Telem GÖK SADIKOĞLU





“ İTÜ, Strateji / 2006 toplantısına katılan ve katkıda bulunan paydaşlara ve İTÜ mensuplarına teşekkür eder.”

AD	SOYAD	ŞİRKET/UNVAN
Fuat	ANDAY	İTÜ Elektrik Elektronik Fakültesi
Yasin	ARSLANOĞLU	İTÜ Fen-Edebiyat Fakültesi
Ülkü	ARIOĞLU	Yapı Merkezi A.Ş.
Ahmet Tunç	BUYRUKLAR	İTÜ T.M.D.K.
Cafer	BOZKURT	Mimarlık Limited Şirketi
Talat	ÇİFTÇİ	Sim/Biyotek
Taner	DERBENTLİ	İTÜ Makina Fakültesi
Cengiz	DÖKMECİ	İTÜ
Mehmet	DURMAN	Sakarya Üniversitesi
Ekrem	EKİNCİ	İTÜ Kimya-Metalurji Fakültesi
Turgut	ENGİNOĞLU	Yapı Konut A.Ş.
Cengiz	GİRİTLİOĞLU	İTÜ Mimarlık Fakültesi
Ömer	GÖREN	İTÜ Gemi İnş.ve Den.Bil.Fakültesi
Yaylalı	GÜNAY	DÖKTAŞ
Öner	GÜNÇAVDI	İTÜ Yabancı Diller Y.Okulu
Necati	HAKOĞLU	KOGNES
Figen	KADIRGAN	İTÜ Fen Edebiyat Fakültesi
Faruk	KARADOĞAN	İTÜ İnşaat Fakültesi
Haluk	KARADOĞAN	İTÜ Makina Fakültesi
Hakan	KUNTMAN	İTÜ Elektrik Elektronik Fakültesi
Zehra	KOCABEY	İTÜ Strateji Geliştirme Daire Başkanı
Atilla	KOCATAŞ	DEFAMED Başkanı
Duran	LEBLEBİCİ	İTÜ Elektrik Elektronik Fak.(emekli)
İlker	MEŞE	Mezunlar Derneği
Erkin	NASUF	İTÜ Maden Fakültesi
Lale	ONUR	Çağdaş Yaşamı Destekleme Dern.
Hasancan	OKUTAN	İTÜ Kimya-Metalurji Fakültesi
Bülent	ÖZİPEK	İTÜ Tekstil Fakültesi
Ahmet Fahri	ÖZOK	İTÜ İşletme Fakültesi



Nevzat	ÖZKÖK	İTÜ Rektörlük
Sunay	SABUNCU	İTÜ Meslek Yüksekokulu
Halil	SIRKINTI	Öğrenci Konseyi Temsilcisi
Sami Aydın	ŞALCI	İTÜ Denizcilik Fakültesi
Ayşe Erdem	ŞENATALAR	İTÜ Kimya Metalurji Fakültesi
Ümit	ŞENESEN	İTÜ Sosyal Bilimler Enstitüsü
Erdoğan	ŞUHUBİ	Yeditepe Üniversitesi
Seval	SÖZEN	İTÜ İnşaat Fakültesi
Naciye	TALINLI	İTÜ Fen-Edebiyat Fakültesi
Fatih	TANRIVERDİ	Türkiye Batı Asya Gen.Müd.
Şenol	UTKU	İTÜ İnşaat Fakültesi(emekli)
Fevzi	ÜNAL	İTÜ Uçak –Uzay Fakültesi
Refik	ÜREYEN	TTGV
Mahir	VARDAR	İTÜ Maden Fakültesi
Hasan	YAZICI	İÜ
Ertuğrul	YILMAZ	Brisa Teknoloji

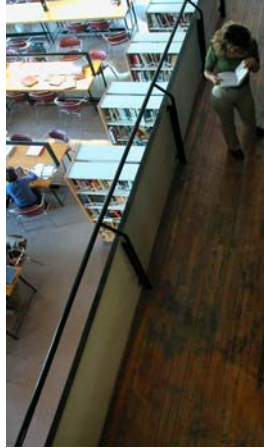




SORUMLULUK ALANLARI

İTÜ' de gerçekleştirilen stratejik planlama çalışmaları temel olarak 10 farklı sorumluluk alanını kapsamaktadır.

- 1) Eğitim, öğretim
(Üniversiteler, araştırma kurumları ile ilişkiler)
- 2) Araştırma, uygulama
(Temel araştırma)
- 3) Yayın
- 4) Sanayi ile ilişkiler
(Toplumla ilişkiler, kamu ile ilişkiler)
- 5) Mezunlarla ilişkiler
(Tanıtım)
- 6) Öğrencilerle ilişkiler
(Kültürel, sosyal, sportif işler, destek hizmetleri, idari işler)
- 7) Uluslararası ilişkiler
- 8) Ekonomik işler, mali işler
- 9) Altyapı işleri, fiziki gelişme
(Teknolojik işler, kaynak kullanımı, doğal çevre)
- 10) Yönetim ve insan kaynakları



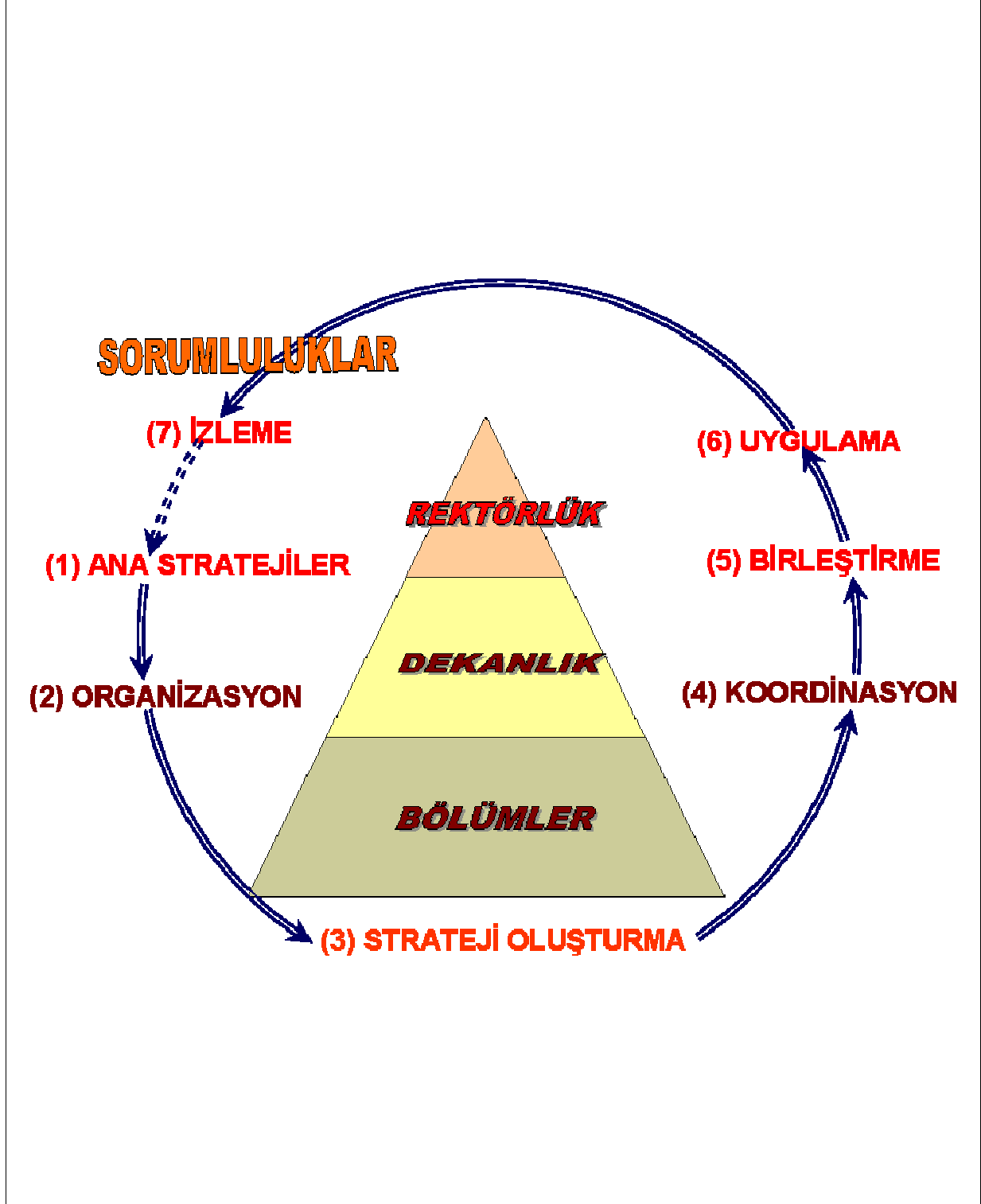


UYGULAMA İZLEME SİSTEMİ

Planlama uygulama ve izleme süreci sürekli bir döngü oluşturmaktadır. Ayrıca iki ardışık plan dönemine ilişkin çalışmalar, belirli zaman dilimlerinde eşzamanlı olarak yürütülmektedir. Bu çerçevede üç planlama dönemine ilişkin işleyiş aşağıda verilmektedir.

Tarihler	1. Stratejik Plan 2006 / 2008	2. Stratejik Plan 2007 / 2009	3. Stratejik Plan 2008 / 2010
Ekim 2005 Kasım 2005 Aralık 2005	Uygulama başlama		
Ocak 2006 Şubat 2006	Gözden Geçirme	Planlama hazırlıkları	
Mart 2006 Nisan 2006 Mayıs 2006	Uygulama	Araştırma Anket Toplantı	
Haziran 2006 Temmuz 2006	Uygulama gözden geçirme	Stratejik Planlama Çalışmaları	
Ağustos 2006 Eylül 2006	Uygulama bitirme	Uygulama hazırlıkları	
Ekim 2006 Kasım 2006 Aralık 2006		Uygulama başlama	
Ocak 2007 Şubat 2007 Mart 2007		Gözden geçirme	Planlama hazırlıkları
Nisan 2007 Mayıs 2007		Uygulama	Araştırma Anket Toplantı
Haziran 2007 Temmuz 2007		Uygulama gözden geçirme	Stratejik Planlama Çalışmaları
Ağustos 2007 Eylül 2007		Uygulama bitirme	Uygulama hazırlıkları
Ekim 2007 Kasım 2007 Aralık 2007			Uygulama başlama

UYGULAMA İZLEME SİSTEMİ





KAVRAM TANIMLARI

ÖZGÖREV (Misyon)

Bir kuruluşun temel var oluş nedeni. Varlığı ile ilgili en derindeki neden. Organizasyonun çıkış noktasını, çıkış koşullarını, oluşum nedenlerini, var olmasının anlamını açıklar.

ÖZGÖRÜŞ (Vizyon)

Bir kuruluşun gelecekte olmak istediği yer ve olmak istediği organizasyon. Bir organizasyonun nereye gittiğini, hangi geleceğe doğru ilerlediğini, nelere göz diktiğini, neye ulaşmak istediğini açıklar.

STRATEJİ

Strateji: Birimin girişimlerine yön gösteren, yol çizen rota. Birimi, içinde yaşadığı çevre ve onu bekleyen gelecek ile ilişkilendiren tercihler.

GÖSTERGE

Hedefin formülü

HEDEF

Gidilen yön, ilerlenen yol üzerindeki ulaşılabilecek nokta. Sayısal bir büyüklük olarak tanımlanır.

PROJE

Başlangıcı ve bitişi olan faaliyetler bütünü



EKLER

**YÖDEK Raporu Sayısal Değerler
Tamamlanan Proje Raporları**



2006 ÖZDEĞERLENDİRME RAPORU

SAYISAL DEĞERLER

No	Gösterge	Ölçme Yöntemi	Birimi	Gösterge
1	Önlisans programlarına kabul edilen öğrencilerin niteliği	Orta öğretim başarı puanlarının ortalaması	Mutlak sayı	79,168±9
2 (x)	Lisans programlarına kabul edilen öğrencilerin niteliği	a) SAY, SÖZ, EA, DİL puanların ortalamaları b) (İlk % 10'luk ÖSS puan diliminden giren öğrenci sayısı / toplam giren öğrenci sayısı) x 100 (2.376/2.675 x 100=88,8200)	a) MutlakSayı b) Yüzde	a) 351,197±9 b) 88,82
3 (x)	Yüksek lisans programlarına kabul edilen öğrencilerin niteliği	[(LES puanlarının yüz üzerinden ortalaması)+ (Lisans mezuniyet notlarının yüz üzerinden ortalaması)] / 2 Les 63,11 ± 5,35 Ort (4 üzerinden)	Yüzde	2.87 ± 0.33
4 (x)	Doktora programlarına kabul edilen öğrencilerin niteliği	[(LES puanlarının yüz üzerinden ortalaması) + (Lisans mezuniyet notlarının yüz üzerinden ortalaması) + (Yükseklisans mezuniyet notlarının yüz üzerinden ortalaması)] / 3 Les 62,69 ± 5.98 Lis.Ort.(4 Üzerinden) Y. Lis. Ort. (4 Üzerinden)	Yüzde	3.00 ± 0,33 3,49 ± 0.23

(x) Doldurulması zorunlu alanlar



No	Gösterge	Ölçme Yöntemi	Birimi	Gösterge
5 (x)	Öğrenci başına düşen ödenekler (2006 yılı Bütçesi esas alınmıştır. Öğrenci sayıları 2005-2006 eğitim öğretim yılı itibariyledir.)	<p>a) Hazine ödeneği / öğrenci sayısı (133.889.500/20.962 = 6.387,24)</p> <p>b) Öğrenci katkı payları geliri (örgün, yaz okulu, tezsiz yüksek lisans , ikinci öğretim) / öğrenci sayısı (7.835,0/ 20962) = 373,77</p> <p>c) Özel gelirler / öğrenci sayısı (10.006.000 / 20.962) = 477,34</p> <p>d) Döner sermaye gelirlerinin yükseköğretim kurumu payı / öğrenci sayısı (5.118.616,60 /20.962) = 244,18</p> <p>e) Toplam bütçe (yukarıdakilerin toplamı) / öğrenci sayısı (156.849.116,6/20.962)= 7.482,54</p>	YTL/öğrenci	a) 6387 b) 374 c) 478 d) 244 e) 7483
6 (x)	Öğretim üyesi başına düşen döner sermaye geliri (Döner sermaye gelirleri ve öğretim üyesi sayısı 2006 Aralık itibariyledir.)	Döner sermaye gelirleri / öğretim üyesi sayısı (13.791.465,38 / 901) = 15.306,84	YTL/öğrenci	15307
7 (x)	Kadrolu idari personelin kadrolu akademik personele oranı	(Kadrolu idari personel sayısı / Kadrolu akademik personel sayısı) x 100 (1.178 / 2.116) X 100 =55,6710	Yüzde	55,7
8	İdari personelin (kadrolu, sözleşmeli ve hizmet alınan) akademik personele oranı	[(İdari personelin (kadrolu, sözleşmeli ve hizmet alınan) sayısı / Akademik personel sayısı)] x 100 (1.178 +5+253) = (1.436 / 2.116) X 100=67,8638	Yüzde	68
9	Kadrolu öğretim üyesi başına öğrenci sayısı	Öğrenci sayısı / Kadrolu öğretim üyesi sayısı (20.962 / 901)=23,2652	Mutlak sayı	23
10 (x)	Kadrolu ders veren öğretim elemanı (Öğretim üyesi, öğretim görevlisi, okutman) başına düşen öğrenci sayısı	Öğrenci sayısı / Kadrolu ders veren öğretim elemanı sayısı (20.962 / 1.151)=18,2119	Mutlak sayı	18



No	Gösterge	Ölçme Yöntemi	Birimi	Gösterge
11	Kadrolu öğretim elemanı (Öğretim üyesi, öğretim görevlisi, okutman, araştırma görevlisi, uzman) başına düşen öğrenci sayısı	Öğrenci sayısı / Kadrolu öğretim elemanı sayısı (20.962 / 2.129) =9,8459	Mutlak sayı	10
12	Önlisans öğrenci oranı	(Önlisans öğrenci sayısı / Toplam öğrenci sayısı) x 100 (173 / 20.962) x 100=0,8253	Yüzde	0.83
13	Lisans öğrenci oranı	(Lisans öğrenci sayısı / Toplam öğrenci sayısı) x100 (14.282/ 20.962) x 100=68,1328	Yüzde	68,13
14	Lisansüstü (yüksek lisans ve doktora) öğrenci oranı	(Lisansüstü öğrenci sayısı / toplam öğrenci sayısı) x 100 (6.507 / 20.962) x 100=31,0418	Yüzde	31,04
15	Lisansüstü (yüksek lisans ve doktora) öğrencilerin lisans öğrencilerine oranı	(Lisansüstü öğrenci sayısı / Lisans öğrenci sayısı)x100 (6.507 / 14.282) x 100=45,5608	Yüzde	45,56
16	Yükseköğretim kurumunun bulunduğu ilin dışından gelen öğrencilerin oranı	(İl dışından gelen öğrencilerin sayısı / Toplam öğrenci sayısı) x 100 (11.956 / 20.962) x 100=57,0365	Yüzde	57,04
17	Önlisans programlarına kabul edilme oranı	(Önlisans programlarını kazanan öğrenci sayısı / Önlisans programlarına başvuran (tercih eden) öğrenci sayısı) x 100	Yüzde	(Henüz tespit edilememiştir)
18	Lisans programlarına kabul edilme oranı	(Lisans programlarını kazanan öğrenci sayısı / Lisans programlarına başvuran (tercih eden) öğrenci sayısı)x100	Yüzde	
19 (x)	Yüksek lisans programlarına kabul edilme oranı	(Yüksek lisans programlarına kabul edilen öğrenci sayısı / Yüksek lisans programlarına başvuran öğrenci sayısı)x100 (1.744 / 2.273) x100=76,7267	Yüzde	76,73



No	Gösterge	Ölçme Yöntemi	Birimi	Gösterge
20	Doktora programlarına kabul edilme oranı	(Doktora programlarına kabul edilen öğrenci sayısı / Doktora programlarına başvuran öğrenci sayısı) x 100 (311 / 431) x100=72,1577	Yüzde	72,16
21	Yabancı uyruklu öğrencilerin oranı	a) (Yabancı uyruklu öğrenci sayısı / toplam öğrenci sayısı) x 100 (542 / 20.962) x 100=2,5856 b) (Yabancı uyruklu yüksek lisans öğrenci sayısı / toplam öğrenci sayısı) x 100 (88 / 20.962) x100=0,4198	Yüzde	a) 2,58 b) 0,42
22 (x)	Yan dal ve çift ana dal program oranı	(Yan dal ve çift ana dal programların sayısı / toplam lisans programı sayısı) x 100 (167 / 52) x 100=321,1538 (Üniversitemizde yan dal bulunmadığından çift ana dal prog.sayısına göre hesaplanmıştır)	Yüzde	321,15
23	Yan dal ve çift ana dal programlarına katılan öğrenci oranı	(Yan dal ve çift ana dal programlarına katılan öğrenci sayısı / toplam lisans öğrencisi sayısı) x 100 (457 / 14.282) x 100=3,1998 (Üniversitemizde yan dal bulunmadığından çift ana dal prog.sayısına göre hesaplanmıştır)	Yüzde	3,20
24	Disiplinlerarası lisansüstü program oranı	(Disiplinlerarası lisansüstü program sayısı / toplam lisansüstü program sayısı) x 100 (12 / 153) x 100=7,8431	Yüzde	7,84



No	Gösterge	Ölçme Yöntemi	Birimi	Gösterge
25 (x)	Birinci yılda İlişği kesilen önlisans/lisans ve lisansüstü öğrencilerin oranı	<p>a) (Birinci yılda ilişği kesilen önlisans öğrencilerinin sayısı / Toplam önlisans öğrencilerinin sayısı) x 100</p> <p>b) (Birinci yılda ilişği kesilen lisans öğrencilerinin sayısı / Toplam lisans öğrencilerinin sayısı / Toplam lisans öğrencilerinin sayısı (55 / 14.282) x 100=0,3851 (Hazırlık sınıfı dahil)</p> <p>c) (Birinci yılda ilişği kesilen yüksek lisans öğrencilerinin sayısı / Toplam yüksek lisans öğrencilerinin sayısı) x 100 (126 / 4.753) x 100=2,6509</p> <p>d)(Birinci yılda ilişği kesilen doktora öğrencilerinin sayısı / Toplam doktora öğrencilerinin sayısı) x 100 (7 / 1.754) x 100=0,3990</p>	Yüzde	a) -- b) 0,38 c) 2,65 d) 0,40
26	İlişği kesilen önlisans/lisans ve lisansüstü öğrencilerin oranı	<p>a)(İlişği kesilen önlisans öğrencilerinin sayısı / Toplam önlisans öğrencilerinin sayısı)x 100</p> <p>b)(İlişği kesilen lisans öğrencilerinin sayısı / Toplam lisans öğrencilerinin sayısı)x 100 (185 / 14.282) x 100=1,2953</p> <p>c) (İlişği kesilen yüksek lisans öğrencilerinin sayısı / Toplam yüksek lisans öğrencilerinin sayısı)x100 (602 / 4.573) x 100=13,1642</p> <p>d)(İlişği kesilen doktora öğrencilerinin sayısı / Toplam doktora öğrencilerinin sayısı) x 100 (92 / 1.754) x 100=5,2451</p>	Yüzde	a) -- b) 1,30 c) 13,16 d) 5,24



No	Gösterge	Ölçme Yöntemi	Birimi	Gösterge
27	Lisansüstü programlara kaydolun kendi mezun oranı	a) (Yüksek lisans programlarına kaydolun mezun sayısı / toplam mezun sayısı) x 100 (760 / 2.132) x 100=35,6472 b) (Doktora kaydolun lisans ve yüksek lisans mezun sayısı / Toplam mezun sayısı) x 100 (241 / 823) x 100=29,2831	Yüzde	a) 35,64 b) 29,28
28	Mezunların ortalama (a) Önlisans, (b) Lisans, (c) Yüksek lisans, (d) Doktora, süresi	Sayılarak	Ay	a) -- b) 56,04 c) 31,32 d) 72,6
29 (x)	Normal sürede mezun olan öğrenci oranı (a) Önlisans, (b) Lisans, (c) Yüksek lisans, (d) Doktora,	(Normal sürede mezun olan öğrenci sayısı / Normal sürede mezun olması gereken öğrenci sayısı) x 100 a) -- b) (2.023 / 2.675)x100=75,6261 c) (154 / 1.720) x 100=8,9534 d) (5 / 378) x 100=1,3227 (2.Öğretim Yüksek Lisans öğrencileri dahil edilmemiştir)	Yüzde	a) -- b) 76 c) 8,95 d) 1,32
30 (x)	Mezuniyet Oranı (a) Önlisans, (b) Lisans, (c) Yüksek lisans, (d) Doktora,	(Mezun olan öğrencilerin sayısı / Toplam öğrenci sayısı) x 100 a) (80 / 173) x 100=46,2427 b) (2.132/14.282)x100=14,9278 c) (823/ 4.753) x 100=17,3153 d) (104 / 1.754) x 100=5,9293 (2.Öğretim Yüksek Lisans öğrencileri dahil edilmemiştir)	Yüzde	a) 46,24 b) 14,93 c) 17,32 d) 5,93



No	Gösterge	Ölçme Yöntemi	Birimi	Gösterge
31 (x)	Mezunların mezuniyet not ortalaması	Mezuniyet notlarının ortalamalarının toplamı / Mezun olan öğrencilerin sayısı a) Önlisans --- b) Lisans(5841,68/2.132)=2,7400 c) Y.Lisans(2798,2/ 823)=3,400 d) Doktora(383,76/ 104)=3,6900	Mutlak sayı	a) -- b) 2,74 c) 3,40 d) 3,69
32	Mezun olan öğrencilerin değerlendirme yılı içerisinde işe yerleşme oranı	(İşe yerleşen mezun sayısı / toplam mezun sayısı) x 100	Yüzde	(Henüz ölçülememiştir)
33 (x)	Uluslararası öğrenci değişim programlarına katılım oranı	a) (Gelen öğrenci sayısı/toplam öğrenci sayısı) x 100 (56 / 20.962) x 100=0,2671 b) (Giden öğrenci sayısı / Toplam öğrenci sayısı) x 100 (296 / 20.962) x 100=1,4120	Yüzde	a) 0,27 b) 1,41
34	Sınıfların (şubelerin) ortalama öğrenci sayısı	Toplam öğrenci sayısı / Sınıfların (şubelerin) sayısı (Açılan derslerdeki ortalama öğrenci sayıları)	Yüzde	35 ± 27 Lis. 11 ± 10 L.üstü
35	Program başına ortalama ders sayısı (a) Önlisans, (b) Lisans, (c) Yüksek lisans, (d) Doktora,	Mezun olmak için alınması gereken ders sayısı toplamı / Program sayısı	Mutlak sayı	a) -- b) 60,41 c) 8,74 d) 8
36 (x)	Program başına ortalama ders saati sayısı (a) Önlisans, (b) Lisans, (c) Yüksek lisans, (d) Doktora,	Ders saati sayısı (ders, uygulama ve laboratuvar) / Program sayısı	Mutlak sayı	a) -- b) 186,32 c) 26,22 d) 24
37 (x)	Seçmeli derslerin oranı	a) (Seçmeli derslerin sayısı / Toplam ders sayısı) x 100 b) (Mezun olmak için alınması gereken seçmeli ders sayısı / toplam ders sayısı) x 100	Yüzde	a) 67 b) 18,48 Lis.



No	Gösterge	Ölçme Yöntemi	Birimi	Gösterge
38	Yeni açılan ders oranı	$(\text{Yeni açılan ders sayısı} / \text{Toplam ders sayısı}) \times 100$ $(96 / 8.159) \times 100 = 1,1766$	Yüzde	1,18
39	Öğretim üyesi başına bitirilen yüksek lisans tez sayısı	$\text{Yüksek lisans tez sayısı} / \text{Öğretim üyesi sayısı}$ $(823/901)=0,9134$	Mutlak sayı	0,91
40	Öğretim üyesi başına bitirilen doktora tez sayısı	$\text{Doktora tez sayısı} / \text{Öğretim üyesi sayısı}$ $(104/901)=0,1154$	Mutlak sayı	0,12
41 (x)	Öğretim üyesi başına düşen yayın (SCI, SSCI ve AHCI) sayısı	$\text{Yayın sayısı (SCI, SSCI ve AHCI)} / \text{Öğretim üyesi sayısı}$ (YÖK ün sayfasından alınmıştır)	Mutlak sayı	0,63
42	Öğretim üyesi başına düşen toplam yayın ve bilimsel faaliyetin (sergi, konser, performans vb) sayısı	$\text{Toplam yayın ve bilimsel faaliyet sayısı} / \text{Öğretim üyesi sayısı}$ $(4.920 / 901)=5,4605$	Mutlak sayı	5,46
43 (x)	Atıfsayısı / Öğretim üyesi (2006 yılı baz alınmıştır)	$\text{İndeksli dergilerdeki toplam atıf sayısı} / \text{Öğretim üyesi sayısı}$ $(5582/901)=6,1953$ (2006 yılına kadar yayımlanmış tüm makalelere 2006 yılı içinde yapılan atıf sayısını göstermektedir)	Mutlak sayı	6,20
44	Öğretim üyesi başına düşen kazanılan bilimsel ve sanatsal ödül sayısı (2006 yılı baz alınmıştır)	$\text{Kazanılan bilimsel ve sanatsal ödül sayısı} / \text{Öğretim üyesi sayısı}$ $(59/901)=0,0654$	Mutlak sayı	0,07
45	Alınan patent sayısı	Sayılarak	Mutlak sayı	1
46	Kurum tarafından düzenlenen ulusal ve uluslararası bilimsel konferans, seminer, panel ve v.b. faaliyetlerin sayısı	Sayılarak	Mutlak sayı	1748



No	Gösterge	Ölçme Yöntemi	Birimi	Gösterge
47 (x)	Öğretim üyesi başına düşen toplam araştırma fonu (BAP) ödeneği (2006 yılı değerleridir.)	BAP araştırma fonu ödeneği / Öğretim üyesi sayısı (2.498.200 / 901)=2.772,6970	YTL	2.773
48	Öğretim üyesi başına düşen DPT, TÜBİTAK ve diğer kamu finanslı projelerin sayısı	Toplam proje sayısı / Öğretim üyesi sayısı 31 DPT 148 Tübitak (179 / 901)=0,1986	Mutlak sayı	0,20
49 (x)	Öğretim üyesi başına düşen DPT, TÜBİTAK ve diğer kamu finanslı proje ödeneği	Toplam proje ödenekleri / Öğretim üyesi sayısı (37.072.000 / 901)=41.145,3940	YTL	41145
50 (x)	Uluslararası ortaklı / destekli proje sayısı	Sayılarak	Mutlak sayı	180
51	Öğrenci başına düşen derslik alanı	Toplam derslik alanı/Öğrenci sayısı (30.372,34 / 20.962)=1,4489	Mutlak sayı (m ²)	1,45
52 (x)	Öğrenci başına düşen bilgisayar sayısı	Toplam bilgisayar sayısı/Öğrenci sayısı (2.262/ 14.282)=0,1583 (Lisans öğrencilerinin kullandığı kişisel bilgisayar sayısı hesaplanmıştır)	Mutlak sayı	0,16
53	Öğrenci başına düşen laboratuvarlar alanı	Toplam laboratuvar alanı / Öğrenci sayısı (123.830 / 20.962)=5,9073	Mutlak sayı (m ²)	5,9
54 (x)	Kütüphanede takip edilen periyodik (basılı ve elektronik) yayın sayısı	Sayılarak Elektronik 11.076+basılı 924 = 12.000	Mutlak sayı	12000
55	Öğrenci başına düşen üniversite kütüphanesindeki kitap sayısı	Toplam kitap sayısı / Öğrenci sayısı (291.276 / 20.962)=13,8954	Mutlak sayı	13,9
56	Kütüphanenin haftalık ortalama hizmet süresi	Haftalık ortalaması alınarak	Mutlak sayı	Akademik yıl boyunca haftada 72 saat, Yaz aylarında haftada 45 saat



No	Gösterge	Ölçme Yöntemi	Birimi	Gösterge
57	Web sayfasının aldığı yıllık ziyaretçi sayısı	Sayılarak	Mutlak sayı	6.352.562
58	Maksimum internet bağlantı kullanımı kapasitesi	Ölçülerek	Mbps	100
59	Web sitesi büyüklüğü	Web sitesi büyüklüğü sunucu üzerindeki dosyaların ve veri tabanlarının Gb olarak büyüklüklerinin toplamı alınarak hesaplanacaktır.	Gb	473
60	Yemekhane hizmetlerinden yararlanan öğrenci oranı	(Yemekhane hizmetlerinden yararlanan öğrenci sayısı / Toplam öğrenci sayısı) x 100 (3.353 / 20.962) X 100 =15,9900 (Mevcut Yemekhaneler tam kapasite ile hizmet vermektedir)	Yüzde	16
61	Sağlık hizmetlerinden yararlanan öğrenci oranı	(Sağlık hizmetlerinden yararlanan öğrenci sayısı / Toplam öğrenci sayısı) x 100 (11.921 / 20.962) x 100 =56,8695 (Öğrencilerce alınan protokol sayısı üzerinden hesaplanmıştır)	Yüzde	56,9
62 (x)	Yurt hizmetlerinden (Yükseköğretim kurumu ve Kredi Yurtlar Kurumu) yararlanan öğrenci oranı	(Yurt hizmetlerinden yararlanan öğrenci sayısı / Toplam öğrenci sayısı) x 100 2.872 / 20.962 x100 = 13,7009 (Kredi Yurtlar Kurumu dahil değildir)	Yüzde	13,7
63	Topluma katkı amaçlı düzenlenen bilimsel, sosyal, kültürel etkinliklerin sayısı	Sayılarak	Mutlak sayı	1405
64	Yaşam boyu öğrenim kapsamında düzenlenen a) Kurum içi, b) Kurum dışı etkinliklerin sayısı	Sayılarak (İTÜ-SEM faaliyetleri)	Mutlak sayı	20
65	Tanımlanmış ve yazılı hale getirilmiş süreç sayısı	Sayılarak	Mutlak sayı	(Yapılanma aşamasında)
66 (x)	Öğrenci memnuniyeti	Anket	Yüzde	50,4



No	Gösterge	Ölçme Yöntemi	Birimi	Gösterge
67 (x)	Akademik personel memnuniyeti	Anket	Yüzde	55,6
68 (x)	İdari personel memnuniyeti	Anket	Yüzde	57,8
69	Hizmet verilen kurum dışı toplum kesimlerinin memnuniyeti	Anket	Yüzde	(Henüz ölçülemedi)
70	Yükseköğretim misyonunu başarma performansı düzeyi	Anket	Yüzde	(Henüz ölçülemedi)





TAMAMLANAN PROJE RAPORLARI

Aşağıdaki proje özetleri, Proje Gruplarının çalışma ve yorumlarına dayanmakta olup, bu çalışmalar İTÜ Yönetimince değerlendirilecektir.

(F2) ÜNİVERSİTE VE ARAŞTIRMA MERKEZLERİ İLE YAPILACAK KURUMSAL İŞBİRLİĞİ İLE, YURTDIŞI BİLİM İNSANLARI İLE İLİŞKİ GELİŞTİRMEYE YÖNELİK MODELİN KURULMASI

Proje Grubu

Prof.Dr. Mustafa ÜRGEN

Prof.Dr. Güven ÖNAL

Prof.Dr. Orhan KURAL

Doç.Dr. Özlem ER

Yrd.Doç.Dr. Şebnem TİMUR

Yrd.Doç.Dr. Beraat ÖZÇELİK

Yrd.Doç.Dr. Mehmet Mutlu YENİSEY

Araş.Gör. Seda KUNDAK

Öğrenci Gökhan EĞİLMEZ

Üniversite düzeyinde kurumsal işbirliği anlamında 33 ülke, 133 üniversite ile ikili anlaşmalar yapılmış, bu anlaşmalardan uygulamaya geçirilenlerin çoğunluğu lisans eğitime yönelik SUNY benzeri programlardır. Bu konuda gözlenen en önemli eksiklik, kurumsal tanıtımlarda yetersiz katalog, tanıtım broşürleri ve bölümlerin web sayfalarının güncel olarak yenilenmemesi veya bulunmaması hakkındadır. Öğretim üyesi düzeyinde işbirlikleri hakkında ise yeterli bilgi bulunmaması bu konudaki önemli eksikliklerdendir. İşbirliği çalışmalarında kullanılacak kaynaklar (DPT, TUBİTAK ve TUBİTAK'ın dış kaynaklı aracılık ettiği kaynaklar, vs.) bulunabilmesine karşın, bu kaynaklardan öğretim üyelerine nasıl temin edilebileceği, verilmesi gereken olanakların (kalacak yer ve olanakları, resmi işlemlerde uygulanan prosedürler,vs.) gibi konuların çözümlenmesi sağlanabileceği düşünülmektedir.





(F4) ARAŞTIRMA PROJELERİ GELİŞTİRME VE HAZIRLAMA OFİSİNİN KURULMASI

Proje Grubu

Prof.Dr. Güven ÖNAL

Doç.Dr. Gültekin GÖLLER

Doç.Dr. Tüzin Baycan LEVENT

Öğr.Gör.Dr. Hümanur BAĞLI

Araş.Gör. Alp ÜSTÜNDAĞ

Araş.Gör. Elif AKYOL

Araş.Gör. İlker ALTAY

Öğrenci Bartu KILINÇ

İTÜ Araştırma Projeleri Geliştirme ve Hazırlama Ofisinin temel amacı; “endüstriyel ve bilimsel teknolojik projeler geliştirerek bu projeleri hayata geçirmek ve bu yolla, üniversiteye bilimsel, teknolojik ve ekonomik katkılar sağlamak” olarak belirlenmiştir. İTÜ Vakfı Ar-Gem şirketince üniversitenin uygun gördüğü bir mekanda oluşturulacaktır.

Proje Geliştirme ve Hazırlama Ofisi, profesyonel bir anlayışla kurulacak ve iki temel işlevi olacaktır.

Endüstriyel Proje Geliştirme

İnşaat, Makina, Maden, Kimya-Metalurji, Gemi-İnşaatı, Uçak ve Uzay Bilimleri, Tekstil, Elektrik-Elektronik, Mimarlık ve İşletme Fakülteleri gibi endüstriyel proje yapma imkanı ve olanağı olan fakülteleri temsil edecek yetenekli kişilerden oluşacak, her fakülteden endüstriyel ilişkisi olan öğretim üyelerinden bir veya ikisi ofis danışmanı olarak görev alacaklardır.

Endüstri tesislerinin yerinden incelenmesiyle olası proje konuları saptanacak, önceliklerine göre proje haline getirilip sunulacak, ayrıca değişik mühendislik konularında ihalelere girilecektir.

Uluslararası Bilimsel Araştırma Projeleri Geliştirme

Ofisin ikinci bölümü de yetenekli ve profesyonel bir kadroyla, danışmanlık yapacak öğretim üyelerinden oluşacaktır. Bu bölümün işlevi; inovatif projeler geliştirmek, uluslar arası projelere katılımı arttırmak, başta AB fonları olmak üzere, uluslar arası araştırma fonlarından daha fazla yararlanmak ve uluslar arası işbirliğini geliştirmek için bilgi ve teknik destek sağlamaktır.

Ofis, DPT, Savunma Sanayii, TÜBİTAK gibi ulusal fonlardan daha fazla pay alınmasını sağlayacak, proje önerileri yapacak, öğretim üyelerine proje önerilerinde teknik yardım sağlayacaktır.



Tamamlanması için, altı aylık gerçekleşme takvimi belirlenen projenin, sanayi ve kamu sektörü başta olmak üzere üniversitenin dış dünya ile işbirliğinin geliştirilmesinde biri ara kurum işlevi üstlenecek ve üniversitenin kendi özkaynaklarını ve gelirlerini arttırmasında önemli bir rol oynayacaktır. İTÜ Araştırma Projeleri Geliştirme ve Hazırlama Ofisi, bürokratik engellerin aşılması, hız kazanılması, idari ve mali özerkliğin sağlanması konularında da önemli açılımlar sağlayacaktır.

(F6) DIŞ BEKLENTİ SAHİPLERİNİN BELİRLENMESİ VE BEKLENTİLERİN TESPİTİ

Proje Grubu

Prof.Dr. Gündüz ATEŞOK

Prof.Dr. H.Alpay ER

Prof.Dr. Nigan BAYAZIT

Yrd.Doç.Dr. Meral KILIÇ

Yrd.Doç.Dr. Murat BAYDOĞAN

Araş.Gör. Nilüfer Yasin ATEŞ

Proje kapsamında yapılan, üniversitenin tüm birimlerini kapsayan ve birim yöneticileri tarafından dış beklenti sahiplerinin algılanan beklentilerini belirleyen bu çalışmada ortaklaştırılmış birey ve kurum beklentilerinin sıklıklarına göre dizilmesi ile aşağıdaki iki tablo elde edilmiştir. Bu tablolarda sıklığı 3 ve 3'ten çok olan beklentiler dikkate alınmıştır.

BİREY

Beklenti Grubu	Ortaklaştırılmış Beklenti	Sıklık
Öğrenci Aileleri	Evlatlarının düzgün bir gelir getirecek iyi bir iş bulmaları (aranan mezunlar olmaları)	11
Yerli ve Yabancı Akademisyenler	Bölüm ile birlikte araştırma projeleri veya çeşitli projeler gerçekleştirmek	10
Lise Mezunları	Bölümlerin ve çalışma alanlarının tanıtılması	9
Öğrenci Aileleri	Evlatlarının kurumun tanınırlığı ve güven uyandırması (kalite güvencesi/akreditasyon), uluslar arası kalitede mesleki eğitim, tam donanımlı mühendis	6
Yerli ve Yabancı Akademisyenler	Bölüm ile öğrenci değişim programları ilişkisi kurulması, yurtiçi ve yurtdışı akademik değişim programlarının oluşturulması (öğretim üyesi ve öğrenciler için)	8
Diğer Üniversite Öğrencileri	Lisansüstü eğitim olanakları, başvuru şartlarında kolaylık	7



Lise Mezunları	Alacağı eğitimin iyi iş olanaklarını sağlaması, mezuniyet sonrası yüksek ücretli iş garantisi	6
Özel ve Kamu Sektörü Çalışanları	Sanayi elemanlarına teknik eğitimler	6
Öğrenci Aileleri	Sağlıklı ve güvenli bir ortamda iyi bir eğitim, sağlıklı gıda hizmetleri sistemi	6
Diğer Üniversite Öğrencileri	İstediklerinde ve ihtiyaç duyduklarında üniversitemizin kütüphane, bilgisayar vb. olanaklarından yararlanabilmek	5
Diğer Üniversite Öğrencileri	Bölümümüzde araştırma yapan öğretim elemanlarının kendi çalışmalarında fikir alışverişinde bulunmalarını istemektedirler, danışman öğretim üyesi desteği	4
Lise Mezunları	Güzel bir yerleşke, sosyal olanaklar	4
Öğrenci Aileleri	İyi düzeyde yabancı dil (en az İngilizce)	4
Özel ve Kamu Sektörü Çalışanları	Bağımsız, problem çözebilen, yaratıcı, bilgili ve donanımlı mühendisler	4
Yerli ve Yabancı Akademisyenler	Yerli akademisyenler; Yaşam standartlarını yükseltmek için hak ettikleri ve uluslararası standartlarda ücret alabilmeleri	4

Birey beklenti grubundaki ortaklaştırılmış beklentiler incelendiğinde öğrenci ailelerinin İTÜ birimleri tarafından en yüksek sıklıkla algılanan beklentisi "Evlatlarının düzgün bir gelir getirecek iyi bir iş bulmaları (aranan mezunlar olmaları)" olarak görülmektedir. Yerli ve yabancı akademisyenler ortak araştırma projeleri, değişim programları ve ortak çalışmalar beklerken, lise öğrencileri ise bölümlerin daha fazla tanıtımını beklemektedirler. Özel ve kamu sektörü çalışanlarına bakıldığında teknik eğitim ve bağımsız, problem çözebilen, yaratıcı, bilgili ve donanımlı mühendis talepleri dikkati çekmektedir.

KURUM

Beklenti Grubu	Ortaklaştırılmış Beklenti	Sıklık
Ulusal ve Uluslararası Akademik Kuruluşlar	Ortak yaz okulu, araştırma ve uygulama projeleri, bilimsel toplantı düzenlemek	18
Kamı Kuruluşları	Ortak proje yapılması	16
Özel Ticari Kuruluşlar	Temel ve mühendislik bilimi donanımlı, takım çalışmalarına yatkın dinamik mezunlar	9
Toplum	Toplumsal sorunlara pratik çözümler üretilmesi ve ekonomik katma değer yaratılması	7
Toplum	Enerji kaynakları ve diğer yeraltı zenginlikleri konusunda dışa bağımlılığın en aza indirilmesi yeni istihdam alanlarının açılması, toplumun ekonomik ve dolayısıyla politik bağımsızlığının sağlanması için yeraltı zenginliklerini arama çalışmalarına ağırlık verilmesi beklenmektedir.	6



Kamu Kuruluşları	Temel mühendislik bilgilerini arazide ve laboratuarda kullanabilen, veri üretebilen, mikroskopta petroljilik tanımlama ve yorumlar yapabilen, yabancı dil bilen, kendine güvenli iyi yetişmiş nitelikli eleman	6
Ulusal ve Uluslararası Akademik Kuruluşlar	Uygulamalı ve ürüne yönelik araştırmaların yapılmasına yönelik çalışmalar, ülke ihtiyaçlarını karşılamak üzere yetişmiş kalifiye temel, teknik ve uygulama alanlarında uzman kişiler	4
Toplum	Bilim insanlarının özellikle doğal afetler konusunda toplumu bilgilendirme konusunda toplumun genel bilgi seviyesine uygun şekilde bilgileri aktarmaları. Özellikle bilimsel tartışmaları medya önünde yaparken uluslararası ortamda geçerliliği kanıtlanmış olan çalışmaların sonuçlarını aktarmaya özen göstermeleri beklenmektedir.	4
Toplum	Ülkenin sorunlarına çözüm bulabilecek mezunların yetiştirilmesi ve bu konularda araştırmaların yapılması	4
Sivil Toplum Kuruluşları	Nitelikli personel yetiştirilmesi	4
Sivil Toplum Kuruluşları	Üye firmalara yönelik tanıtım ve eğitim programları	4
Özel Ticari Kuruluşlar	Endüstrinin görüşlerinin alınması	4
Ulusal ve Uluslararası Akademik Kuruluşlar	Ortak Yüksek Lisans/Doktora Programları	3
Ulusal ve Uluslararası Akademik Kuruluşlar	Sokrates ve Erasmus programları çerçevesinde öğrenci değişimi	3
Sivil Toplum Kuruluşları	Ortak uygulama ve araştırma projeleri	3
Kamu Kuruluşları	Mevzuat çalışmalarına destek, bazı laboratuvar çalışmalarına destek, laboratuvar analizleri	3
Diğer	Tasarım etkinlikleri (Sergi, kongre, yarışma) düzenlemek	3

Ortaklaştırılmış kurum beklentileri incelendiğinde, ulusal ve uluslar arası akademik kuruluşların ortak yaz okulu, araştırma ve uygulama projeleri, bilimsel toplantılar, uygulamalı ve ürüne yönelik araştırmaların yapılmasına yönelik çalışmalar, ülke ihtiyaçlarını karşılamak üzere yetişmiş kalifiye ve temel, teknik ve de uygulama alanlarında uzman kişiler beklentilerinin birimler tarafından en yüksek sıklıkla algılanan beklentiler olduğunu görmekteyiz. Ayrıca birimlerin toplumun birimlerden beklentileri konusunda da uzlaştıklarını görmekteyiz bu beklentiler ülkenin sorunlarına çözüm bulabilecek mezunların yetiştirilmesi, bu konularda araştırmaların yapılması, toplumsal sorunlara pratik çözümler üretilmesi, ekonomik katma değer yaratılması, enerji kaynakları ve diğer yeraltı zenginlikleri konusunda dışa bağımlılığın en aza indirilmesi, yeni istihdam alanlarının açılması, toplumun ekonomik ve dolayısıyla politik bağımsızlığının sağlanması için yeraltı zenginliklerini arama çalışmalarına ağırlık vermesi, bilim insanlarının özellikle doğal afetler konusunda toplumu bilgilendirmesi ve toplumun genel bilgi seviyesine uygun



şekilde bilgileri aktarmaları olarak sıralanabilir. Kamu, özel ve sivil toplum kuruluşlarının beklentilerinin ise yüksek nitelikli mezunlar olduğu görülmektedir.

Yukarıda yapılan incelemelerde sıklığı 3'ten az olan beklentiler dikkate alınmamıştır. Sıklığı az olan beklentiler Kuruma özel beklentilerdir. Bu beklentiler arasında Üniversitemiz Kurumlarının gelişiminde rol oynayabilecek bazı beklentilerin olduğu görülmüştür. Bu nedenle, sonuçların değerlendirilmesinde bu beklentilerin de dikkate alınması ve detaylı olarak incelenmesi tavsiye edilmektedir.

(F7) İTÜ POTANSİYEL, KAPASİTE VE BİRİKİMLERİNİN BELİRLENMESİ

Proje Grubu

Prof.Dr. Özgül EVRANUZ

Doç.Dr. Bilge IŞIK

Yrd.Doç.Dr. Kürşat KAZMANLI

Bu proje kapsamında İTÜ bünyesinde bulunan Fakülteler ve bölümler, enstitüler, Rektörlüğe bağlı bölümler, araştırma merkezleri, araştırma alanları, UZEM, Afet Yönetim Merkezi, laboratuvarlar, kütüphane başlıkları altında incelenmiştir. Başlıklarda yer alan birimlerin öğretim üyesi kapasiteleri, öğrenci durumları, kapasiteleri ve araştırma potansiyellerine yer verilmiştir.





(F8) TOPLUMLA İLİŞKİLER MODELİNİN KURULMASI

Proje Grubu

Prof.Dr. H.Alpay ER

Prof.Dr. Eyüp Sabri KAYALI

Yrd.Doç.Dr. Şebnem TİMUR

Öğr.Gör.Dr. Hüseyin TOROS

Araş.Gör. Ayçin Türer BAŞKAYA

Araş.Gör. Elif AKYOL

Araş.Gör. Emel AKTAŞ

Araş.Gör. Şenay SADIÇ

Bu proje kapsamında İTÜ'nün iç ve dış iletişiminin arttırılmasını amaçlayan bir model geliştirilmiştir. Böylelikle, kurum içinde farklı kanallardan yürütülen iletişimin aktarılması sırasında meydana gelen veri kaybının azaltılması hedeflenmektedir. Kurulması önerilen ve bünyesinde konunun profesyonellerinin çalıştığı Toplumla İlişkiler Ofisi (TİO) ile Rektörlüğe bağlı bilgi aktarımının daha doğru ve hızlı yapılabileceği düşünülmektedir. Ayrıca oluşturulacak ve yılda en az bir kere toplanacak bir Konsey ile de tüm paydaşların İTÜ'den beklentileri, sorunları gibi konuların ortaya konması sağlanabilecektir.

İTÜ içi ve İTÜ dışı iletişimi sağlayacak interaktif web sitesi, broşür, veri tabanı güncellemesi, mezunlar bilgi sistemi gibi araçların aktif hale getirilmesine ayrıca dikkat edilmelidir.

(F12) ÇALIŞAN MEMNUNİYET, AİDİYET ANKETİ YAPILMASI

Proje Grubu

Doç.Dr. Selamet ERÇELEBİ

Araş.Gör. Çiğdem Altın GÜMÜŞSOY

Araş.Gör. Özgür KABAK

Araş.Gör. Ronay AK

Evrensev OLGUNSOY

Üniversitemiz çalışanlarının memnuniyet ve aidiyetlerinin belirlenmesi amacıyla, akademik ve idari personel için bir memnuniyet ve aidiyet anketi yapılmıştır. Anket ile İTÜ personelinin aidiyet ve memnuniyet düzeyleri ile bunları etkileyen faktörler belirlenmeye çalışılmıştır. Bu amaçla idari ve akademik personel için ayrı ayrı hazırlanan anketler, Bilgi İşlem Daire Başkanlığı'nın yardımıyla online olarak web üzerinden hazırlanmış ve uygulanmıştır. Ankete 407 akademik personel (%18) ve



185 idari personel (%31) katılmıştır. Anketlerin değerlendirilmesi SPSS istatistik paket programı kullanılarak yapılmıştır.

Anket sonuçlarına göre akademik personel için aidiyet düzeyi %74,2 gibi iyi bir seviyededir. İdari personel için de akademikten biraz daha düşük olmasına rağmen benzer çıkarım yapılabilir. Memnuniyet düzeyleri ise hem akademik hem de idari personel için ortanın biraz üzerindedir. Akademik personel sayısının idari personel sayısının yaklaşık 4 katı olduğu varsayımı ile ağırlıklı ortalama alındığında tüm İTÜ çalışanları için aidiyet düzeyi %73,2 ve memnuniyet düzeyi ise %56,0 olarak bulunabilir.

	Aidiyet	Memnuniyet
Akademik Personel	%74,2	%55,6
İdari Personel	%69,0	%57,8
Ağırlıklı Ortalama	%73,2	%56,0

(F13) GELECEK 10 YILDA NASIL BİR ÜNİVERSİTE DÜŞÜNÜLDÜĞÜNE İLİŞKİN YENİ ÜNİVERSİTE MODELİNİN KURULMASI

Proje Grubu

Doç.Dr. Tijen ERTAY

Prof.Dr. Ahmet Fahri ÖZOK

Prof.Dr. Mustafa ÜRGEN

Doç.Dr. Özgül ÖZCAN

Yrd.Doç.Dr. Gürbüz GÜNEŞ

Araş.Gör. Evşen KORKMAZ

Değişen ve etkisini gittikçe daha çok hissettiren küresel, ulusal ve kurumsal etkilere uyum sağlayabilecek bir üniversite yapılanması yönünde değişim kaçınılmaz görünmektedir. İçinde yaşadığımız bilgi çağının gerekleri arasındaki etkin, verimli, rekabeti, üstün performansla odaklanmış ve tüm etkilere karşılık verebilme yeteneğinde olan "girişimci üniversite" olgusu, stratejik bir değişimi ve dönüşümü gerektirmektedir.

Gerekli yapısal ön koşulların yaratılması ve yasal çerçevenin gerçekleştirilmesi sonucunda bu tür bir değişim ve dönüşüm ile elde edilebilecek yararlar kısaca şunlar olabilir;

Yaratıcı, yenilikçi ve buluşçu şirket iklimi, kültürü ve örgütlenmesi yaratmak amacıyla, doğrudan üniversite şirketleri kurarak ortaklıklar oluşturularak yada dolaylı biçimlerde rol oynayarak ekonomik ve toplumsal kalkınmaya katkılar ortaya



çıkarmasının yanında, küresel yükseköğretim piyasasına ve kaynaklarına da ulaşarak çeşitlendirilmiş üniversite gelirlerini oluşturup ekonomik özgürlük sağlanabilmektedir.

İçe kapanık, maliyet-fayda düşüncesinden uzaklaşmış, bürokratik merkezci bir yapıdan merkezietçi olmayan, dinamik, verimli, dışa dönük, iç ve dış rekabete açık bir yapılanmaya, etkileşime açık, sinerji yaratan bir yapıya kavuşulmaktadır.

Gelişmeyi kalitedeki değişimler olarak kabullenme, rekabet edilebilirlik, hesap verilebilirliğe dayalı özerklik, kendine yeterli olabilme ve ölçülebilirlik standartlarıyla evrensel ölçütlere uyumda başarılar sağlanabilmektedir.

Üretken, sürekli değişime açık ve buna uyum sağlayabilen, esnek bir örgütsel yapı, girişimcilik kültürünün yayılması sonucu stratejik bir bakış ve uygulama, katılımcı demokratik karar alma sürecini benimsemiş etkin yönetim becerilerini öne çıkartarak gerçek ve nesnel anlamda başarımların ölçümünü sağlayabilmektedir.

Belirli sosyal sınıflardan, sınırlı sayıda gençlerin geleceğin önderleri, yetenekleri ve profesyonelleri olarak eğitilmelerinin ötesinde, toplumun büyük bir kesimine yönelme olarak açıklanan "eğitimin demokratikleşmesi" gerçekleşebilmekte ve bu kavramın bir tür uygulama biçimlerinden biri olarak, fırsat eşitliği yaratacak biçimde herkese sürekli "yaşam boyu eğitim" verebilmek için kampüs sınırları ötesine çıkabilme olanağına kavuşulmaktadır.

Hiç şüphe yok ki, yüksek öğretim sistemi içerisinde yer alan her üniversite girişimcilik yolunda tek tip, tek düze ve aynılık içeren bir uygulamaya yönelmeyecektir. Her üniversitenin kendi koşulları çerçevesinde, girişimcilik düzeyi en alttan en üst düzey uygulamalara kadar çeşitlilik ve farklılıklar gösterebilecektir. Esas olan hepsinin girişimci üniversite özelliklerini taşıyan stratejik yönelime sahip olabilmeleridir. Günümüz rekabetçi bilgi ekonomisi ve bilgi toplumu, çeşitli biçimler ve büyüklüklerde, değişik misyonları yerine getirmeye çalışan, farklılıkları koruyabilen, yeknesaklık yerine çeşitliliği, küresel aktörler olmayı amaçlayan üniversiteleri gerektiriyor.





(F14) İTÜ BÜNYESİNDE KURUM İÇİ BİLGİ YAYMA VE TOPLAMA SİSTEMİNİN ETKİNLEŞTİRİLMESİ

Proje Grubu

Doç.Dr. Özgül ÖZCAN

Doç.Dr. Sebahattin GÜRMEK

Öğr.Gör.Dr. Metin YAZGI

Öneri 1: Her fakülte veya bölümün uygun yerlerine, kantin civarı veya dersliklerin sahanlığı gibi duyurular dolabı veya masalar konarak çeşitli etkinlikleri içeren broşür, dergi ve ilanların öğrenci ve tüm çalışanlara ulaşmasının sağlanması.

Yaklaşık Fiyat :150, 00-200,00 YTL

Öneri 2: Kütüphane, Çamlık Lokali ve SDK Merkezi ve Üniversitenin giriş kapısına veya çok merkezi bir noktasına o gün ve haftaki duyuruları içeren dijital duyuru panoları.

Yaklaşık Fiyat: 120 cm X 120 cm: 5.000,00 YTL. Boyut 200X150 cm yede çıkarılabilir.

Gerekli ödenek ayrılması durumunda bu kalemler tamamlanacaktır.

Bilişim ortamı ile ilgili yapılan işler:

1) RSS Bilgilendirmesi:

İTÜ içi hızlı iletişimi sağlamak amacıyla RSS (isteyene istediği türde ve gruptaki bilgilere anında ulaşabilme olanağı ve seçiciliği veren sistem) ve benzeri programlardan faydalanmayı sağlamak amacıyla, Bilgi İşlem Daire Başkanlığımızın desteğiyle 30 Kasım 2006 Perşembe günü saat 13:45-14:30'da Süleyman Demirel Kültür Merkezinde bir eğitim çalışması amaçlı seminer düzenlenmiştir.

2) Halen e-posta ortamında olan bilgi yayma sisteminin grup bazlı ve konu bazlı olarak seçimli (smart) hale getirilmesi için çalışmanın başlatılması için yazılımcı görevlendirilmesi gerekmektedir. Bu görevlendirme veya istihdam yapılması halinde BİDB başkanlığımız içerisinde bu çalışma da yapılabilecektir.

3) İTÜ'deki günlük iletişime yönelik ve seçimli olan Etkinlikler adlı sayfamızın tanıtımı da 30 Kasım 2006'daki seminerde anlatılmıştır.



(F19) EĞİTİM MEMNUNİYET ENDEKSİ TASARIMI

Proje Grubu

Prof.Dr. Burç ÜLENGİN

Yrd.Doç.Dr. Mehtap HİSARCIKLILAR

Araş.Gör. Bülent ARSLANTAŞ

Araş.Gör. Ahmet C.KUTLU

Araş.Gör. Serdar KILINÇ

Bu proje kapsamında, İTÜ’de çeşitli fakültelerde ve enstitülerde öğrenim gören öğrencilerin eğitimleri sırasındaki memnuniyet derecelerini ölçen bir endeksin oluşturulması hedeflenmiştir. Bu endeksin öğrenimlerine devam eden öğrenciler arasında düzenlenen bir anket çalışmasıyla elde edilebilmesinin yanında, mezun olup çalışma hayatına atılan kimselerin memnuniyetleri de ölçülebilmesi mümkündür. Proje kapsamında öncelik öğrenimlerine devam eden öğrencilere verilmiştir.

Hazırlanan ankette, öğrenciyi tanımaya yönelik sorunlar, öğrencilerin genel olarak İTÜ’de bulunmaktan ve okudukları bölümden memnuniyetlerini ölçen sorular ve öğrencilerin İTÜ’de okurken farklı alanlardaki beklentilerinin ne derece karşılandığını ölçen sorular bulunmaktadır.

Öğrenci beklentilerinin karşılanma derecesini ölçen sorular 4 temel başlık altında incelenmiştir; Mesleki kazanımlar, sosyal alandaki kazanımlar, eğitim kalitesi, fiziksel koşulların kalitesi.

Bu anketlerin sonuçların daha sağlıklı olabilmesi ve veri tabanına kolayca aktarılabilmesi açısından anketin internet ortamında hazırlanması ve öğrencilerin sisteme giriş yaptıktan ve anket sorularını cevapladıktan sonra yılsonu notlarına ulaşabilmesi gibi bir yaptırım uygulanabilmesi önerilmektedir.

(F21) TÜRKÇE ESER BOŞLUKLARININ SAPTANMASI VE YAYIN PLANLAMASI

Proje Grubu

Prof.Dr. Dilek HEPERKAN

Yrd.Doç.Dr. Beraat ÖZÇELİK

Araş.Gör. Erkan IŞIKLI

Araş.Gör. Şule İtir ONBAŞLI

İTÜ öğretim üyeleri arasında yapılan ankete verilen cevaplardan çıkarılan sonuçlar aşağıda özetlenmiştir;

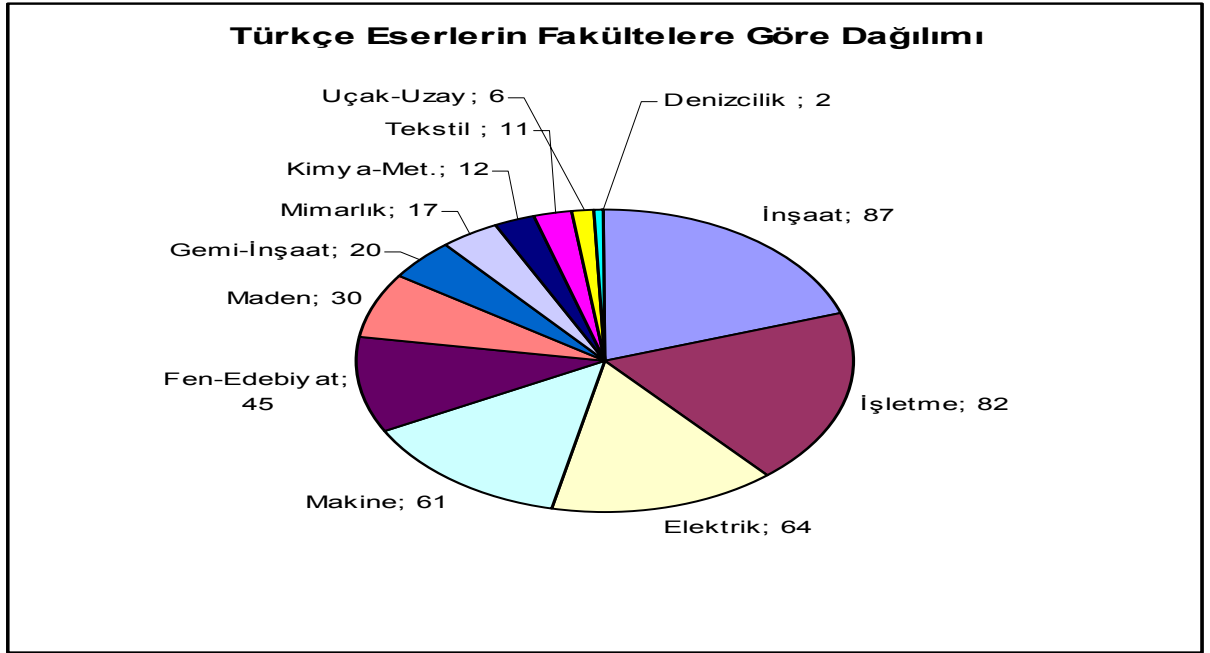


Basılmış Türkçe eser sayısı 27 olup, bölümlere dağılımı;

İşletme Mühendisliği 1, Endüstri Mühendisliği 8, Kimya Mühendisliği 1, Metalurji-Malzeme Mühendisliği 4, İnşaat Mühendisliği 10, Petrol ve Doğalgaz Mühendisliği 2 şeklindedir. Bunlardan ikisi ders notu, biri ise laboratuvar el kitabıdır.

27 derste Türkçe eser kullanılmakta olup, Mustafa İnan Kütüphanesi ve İTÜ Basımevinde mevcut Türkçe eser sayısı 437'dir. Ayrıca Enerji Enstitüsü'nün Kütüphanesi ve Basımevinde toplam 16 Türkçe eser mevcuttur.

Kütüphane ve basımevinde mevcut Türkçe Eserlerin Fakülterle göre dağılımı:



İTÜ Kütüphanesi ve Basımevinde bulunan eserlerden en çoğuna sahip fakültelerimiz sırasıyla; İnşaat, İşletme, Elektrik-Elektronik, Makine ve Fen Edebiyat Fakülteleridir.

Ankete cevap veren öğretim üyelerimizin Türkçeye çevrilmesini istedikleri kitap sayısı 21 olup, değişik alanlardan ise toplam olarak 61 Türkçe eserin yazılması istenmektedir.



TÜRKÇE'YE ÇEVİRİLMESİ İSTENEN KİTAPLAR

Kitabın Adı	Yazarı
Microelectronics	Sedra/Smith
Linear Circuit Analysis : Time Domain, Phasor And Laplace Transform Approaches	Raymond A. Decarlo, Pen-Min Lin
Electrical Circuits	Nilsson, James William, Susan A. Riedel
The Elements Of Moral Philosophy	James Rachels
Contextualizing Aesthetics : From Plato To Lyotard.	Gene H. Blocker, Jennifer M. Jeffers
Political Concepts And Political Theories	Gerald F. Gaus
The Politics Of The Earth	John S. Dryzek
Planet Dialectics; Exploration İn Environment And Development	Wolfgang Sachs
Organic Chemistry	Paula Y. Bruice
Design Of Machinery	R.L. Norton
Artitectural Acoustics	Madan Mehta, Jim Johnson, Jorge Rocafort
Elements Of Spacecraft Design	Charles D. Brown
Production And Operations Management	Chase, Aquilano, Jacobs
Operations Management	Krojewski, Ritzman
Facilities Design	Sunderech Heragu
Econometric Analysis	W. Greene
Analysis Of Panel Data	Hsiao, Cheng
The Science And Design Of Engineering Materials	Schaffer A. Saxena, S. Antolovich
Principles Of Electrical Engineering Materials And Devices	S. O. Kasap
Introduction To Bacteria	Singleton & Sainsbury John Wiley & Sons
Transport Phenomena	Bird, Stewart, Lightfoot
Electronic Materials Science	Irene

TÜRKÇE ESER YAZILMASI İSTENEN KONULAR

Bilgi Yönetimi	Etik
Bulanık Mantık	Siyaset Felsefesi ve Kuramı
Ergonomi	Sanat Felsefesi ve Estetik
İş Etüdü	Düşünce Tarihi
İş Planlama	Kent Planlama Kuramları ve Tarihi
Malzeme Taşıma ve Depolama Sistemleri	Türkiye'de Kentleşme Tarihi
Matematik Modelleme Yöntemleri	Zaman Serisi Ekonometrisi
Stratejik Planlama ve Modelleri	Polimer Kimyası
Gıda Kalite Kontrolü Laboratuvar Ders Notları	Sayısal Tasarım
Çok Değişkenli İstatistik	Sıvı Kristaller
Deney Tasarımı	Sıvı Kristal Polimerler
Tesis Planlama	Tehlikeli Atıkların Yönetimi
Türkiye'de Çevre Konusunun Sosyo-Politik Açıdan İrdelenmesi	Endüstriyel Kirlenme Kontrolünde Kavramsal Tasarım
İstatistik ve Olasılık	Çevre Yönetim Sistemi ve Uygulamaları
Kimya Mühendisliğinde Tasarım	Çevresel Risk Yönetimi ve Tehlikeli Maddeler
Kimyasal Reaksiyon Mühendisliği	Çevre Politikaları ve Etiği
Mühendislik Etiği	Yapılarda Aktif ve Pasif Kontrol



Polimer Mühendisliği	Plastisite
Polimer İşleme	Sonlu Elemanlar
Türkiye Kimya Endüstrisinin Gelişimi	Hasar Mekaniği
Malzeme Bilimi	Malzeme (Her Bölüm İçin Farklı Hazırlanmış)
Mekanik Özellikler	Gıda Mikrobiyolojisi
Malzeme Karakterizasyon Yöntemleri	Mikrobiyoloji
Biyo Malzemeler	Gıdalarda Küfler Ve Mikotoksinler
Mühendislikte İstatistik	Gıda Kimyası
Diziler (Matematik)	Gıda Kalite Kontrolü
Elektrik Devre Temelleri	Jeotermal Mühendisliği
Devre Analizi	Mikrosistem (MEMS) Teknolojisi
Kriptografi	Mimari Akustik

(F31) ÜNİVERSİTEYE GİRECEK OLAN LİSE ÖĞRENCİLERİ İLE AİLELERİNİN BEKLENTİ VE MEMNUNİYET EĞİLİMLERİNİN BELİRLENMESİ

Proje Grubu

Yrd.Doç.Dr. Hüseyin KIZIL

Doç.Dr. İlker TOPÇU

Yrd.Doç.Dr. Murat BAŞKAK

Araş.Gör. Senem UMUT

Bu projede, üniversiteye girecek olan lise öğrencilerinin ve ailelerinin beklentilerini belirlemek için kapsamlı bir anket hazırlanmış olup, proje başlığında görülen "öğrenci memnuniyetinin belirlenmesi" konusunun ise henüz üniversiteye girmemiş öğrenciler için söz konusu olamayacağı ortak görüşü ile anket kapsamının sadece "beklentiler" ile sınırlı olması gerektiğine karar verilmiştir.

Anket soruları hazırlanırken aşağıdaki konular dikkate alınmış ve üzerinde tartışılmıştır:

- Üniversite seçiminde kampüsün bulunduğu yer ve sosyal faaliyetlerin etkisi
- Meslek seçiminde üniversite mi yoksa bölümün mü daha etkili olduğu
- Eğitim sonrası iş bulma olanakları
- Yurt/Burs olanağı
- Akraba/arkadaş/aile etkisi ile yönlendirme
- Yabancı dil eğitimi ve yabancı dil ile eğitimin etkisi
- İTÜ'nün diğer üniversitelerle kıyasladığında eksik yönleri

Hazırlanan anketin doğru bir hedef kitleye uygulanması, bu çalışmanın en önemli aşamasını oluşturacaktır. Bunun için hedef öğrenci grubunun İTÜ'ye henüz başlamış hazırlık sınıfı öğrencileri olabileceği konusunda karar alınmıştır.