



**ARTVİN
İL ÖZEL İDARESİ
2015-2019
STRATEJİK
PLANI**

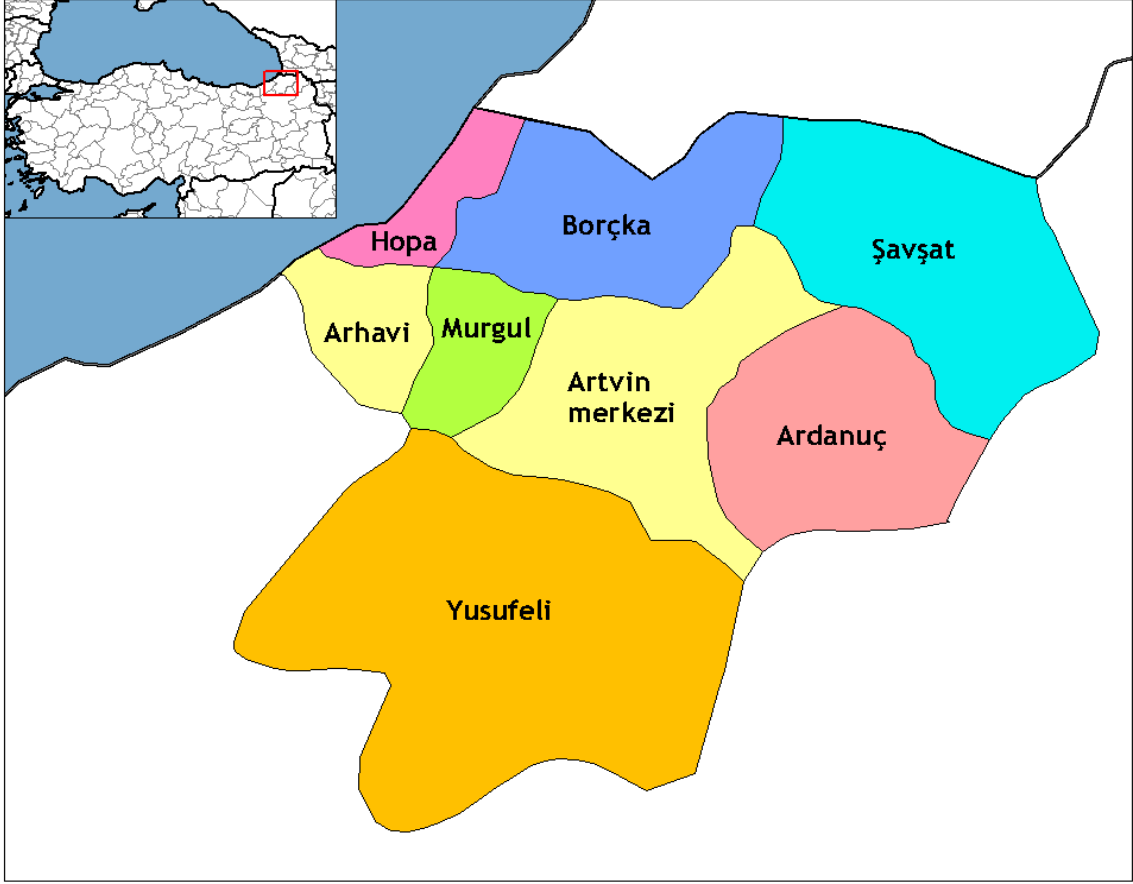


Özel idareler ve belediyeler, büyük kalkınma savaşımızda hayat ucuzluğunu sağlayacak uygun önlemler almalı ve yetkilerini tam kullanmalıdırlar.

Mustafa Kemal ATATÜRK

Yasama Yılı Açılış Konuşması (1 Kasım 1937)

ARTVİN



**ARTVIN İL ÖZEL İDARESİ
GENEL SEKRETERLİĞİ**

Çarşı Mahallesi Ticaret Kültür Sitesi Kat:4

Tel: (0466) 212 17 91-17-92 Faks: (0466) 212 76 38
e-posta: www.artvinozelidare.gov.tr

İÇİNDEKİLER

ÖNSÖZ

Madde I. GİRİŞ

I. STRATEJİK PLAN ÇALIŞMASINDA UYGULANAN YÖNTEM

1. Yasal Çerçeve
2. Stratejik Plan Modeli
3. Stratejik Plan Modelinin Uygulaması
4. Artvin İl Özel İdaresi Stratejik Plan Ekibi
5. Stratejik Planın Varsayımları

Madde II. ANALİZLER

1. İl Özel İdaresinin Görev ve Sorumlulukları
2. İl Özel İdaresinin Yetki ve İmtiyazları
3. İl Özel İdaresine Tanınan Muafiyetler
4. İl Özel İdaresinin Organları
 - a. İl Genel Meclisinin Görev ve Yetkileri
 - b. İl Encümeninin Görev ve Yetkileri
 - c. Valinin Görev ve Yetkileri
5. Artvin İl Özel İdaresi Teşkilatı
6. Durum Analizi
 - a. Artvin İl Özel İdaresinin Mevcut Durum ile İlgili Envanter Bilgileri
 - b. Paydaş İl Müdürlüklerinin Mevcut Durumu İle İlgili Envanter Bilgileri
7. Paydaş Analizi
8. Güçlü Yönler, Zayıf Yönler, Fırsatlar ve Tehditler Analizi (GZFT Matrisi)
9. Öneriler
10. Stratejik Konular

Madde III. MİSYON, VİZYON

1. Misyon
2. Vizyon

Madde IV. STRATEJİK AMAÇLAR, HEDEFLER VE FAALİYETLER

V1. STRATEJİK AMAÇLAR, HEDEFLER VE FAALİYETLER DOĞRULTUSUNDA YAPILACAK YATIRIM VE ÇALIŞMALARIN YAKLAŞIK MALİYET TABLOSU

KISALTMALAR

- AİÖİ : Artvin İl Özel İdaresi
SP : Stratejik plan
SPE : Stratejik plan ekibi
AİÖİSP : Artvin İl Özel İdaresi Stratejik Planı
AİÖİSPE : Artvin İl Özel İdaresi Genel Sekreterliği Stratejik Plan Ekibi
GZFT : Güçlü, Zayıf yanlar, Fırsatlar, Tehditler çalışması

TABLO İNDEKSİ

Tablo No	Tablo Adı	Sayfa No
1	Stratejik Planlama Ekibi	12
2	Mevcut Personel Durumu	19
3	Genel İdare Hizmetleri Personel Durumu	19
4-5-6-7	Teknik, Sağlık ve yardımcı Hizmetler Personel Durumu	20
8	İdaremize Ait Taşınmazlar	21
9	İdaremize Ait Taşıt ve İş Makinaları	22
10	İdaremizin Ortağı Olduğu Kuruluşlar	23
11	İhaleli İşler İcmal Cetveli	24
12	Yol Ve Ulaşım Envanteri	25
13	2015-2019 Fuar-Festival-Etkinlik takvimi	29
14	Sosyal Hizmetler İl Müdürlüğü	33
15	Gençlik ve Spor İl Müdürlüğü	33
16	İlimizin Arazi Dağılımı	34
17	İlimizin Hayvan Dağılımı	34
18	Okul türlerine göre son altı yıllık öğrenci sayıları ve okullaşma oranları	36
19	Okul ve Kurum Sayıları	37
20	Okul Öncesi Eğitim Genel Bilgileri	37
21	Taşınmalı Eğitim Verileri	38
22	İlköğretim Genel Bilgileri	38
23	Ortaöğretim genel bilgileri	38
24	Sağlık Kuruluşları Sayısı	39
25	İl Genelinde Hastahanelerin Envanter Bilgileri	39
26	İl Genelinde Kamuda ve Özel Sektörde Çalışan Sağlık Personeli İstatistiği	39
27	Arama Kurtarma Araç ve Malzeme Analizi	39
28	Öncelikli Paydaşlar	42
29	İç Paydaşlar	42
30	Dış Paydaşlar	43
31	Güçlü Yanlar	44
32	Zayıf Yanlar	44
33	Fırsatlar	45
34	Tehditler	45
35	SPE Tarafından Önceliklendirilen Öneriler	46
36	Stratejik Konular	47
37	Maliyet Tablosu	68-86



ÖNSÖZ

7 Mart 1921 tarihine kadar Gürcü işgali altında kalan Artvin bölgesi, 04.07.1921 tarihine kadar Ardahan Sancağına bağlı Artvin Kazası olarak kalmış, 04 Temmuz 1921'de Artvin Sancağı kurulmuştur. 1924 Anayasası ile Sancak Teşkilatı kaldırılıp yerlerine Vilayetler kurulunca "Artvin" de aynı adıyla Vilayet olmuştur. 1933 yılında Artvin Vilayeti kaldırılarak, merkezi Rize olan Çoruh Vilayetine Artvin Kazası olarak bağlanmıştır. 1936 yılında Çoruh Vilayetinin il merkezi Artvin olmuş, 1956 yılında ise Çoruh ili adı "ARTVİN" olarak değiştirilmiştir. Artvin İli, Kuzeydoğu Anadolu Bölgesi'nin Doğu Karadeniz kısmında yer almaktadır. Kuzeyinde Karadeniz, Gürcistan, doğusunda Ardahan, güneyinde Erzurum, batısında ise Rize ili bulunmaktadır. Merkez dahil 8 ilçe, 1 Belde, 317 köy ve 1.765 ünite mevcut olup yüzölçümü 743.644 ha.dır. 2010 yılı ADNS'ye göre toplam nüfusu 164.759 kişi olup, nüfus yoğunluğu km²'ye 22 kişidir. İlçelere göre değişmekle birlikte bu nüfusun ortalama % 45'i (74.799 kişi) köylerde yaşamaktadır. Artvin İlinin büyük bölümü engebeli ve kayalık arazilerden oluşmaktadır. Yükseklik, deniz seviyesinden başlayarak 3.932 m.'ye kadar çıkmaktadır. Yerleşim birimleri bu kotlar arasında yer almakta olup oldukça dağınıktır. İlin büyük bölümü Çoruh Havzasında bulunmaktadır. En önemli yerüstü su kaynakları Çoruh Nehri ve bunu besleyen Berta, Oltu, Barhal ve İspir çaylarıdır.

Ekonomik stratejik planlarını yapan ve uygulayan ülkeler, çağın gelişimine en hızlı ve verimli uyum sağlayan teknoloji üreten hatta başka ülkelerin doğal kaynaklarını, iş gücünü kullanan ülkelerdir. Stratejik planlama eksikliği sadece ülkelerin değil, şehirlerin de geleceğini etkilemekte, çarpık kentleşme, çevre kirliliği, sanayileşmenin düzensizliği gibi olumsuz gelişmelerin yanında eğitim, sağlık, kültür, turizm, yatırımlar ve hizmet alanlarında idari ve mali kaynak israflarına neden olmaktadır.

Ancak şartlar nasıl olursa olsun planlama ihtiyacı her zaman mevcuttur ve zaman ve şartlara göre mutlaka yapılmalıdır. Bu meyanda, İl Özel İdaresi, Anayasanın 127.maddesi çerçevesince 04.03.2005 tarihinde yayımlanarak yürürlüğe giren 5302 sayılı İl Özel İdaresi Kanunu hükümlerine göre görev yapmaktadır. Yasada İl Özel İdaresi, il halkının mahalli müşterek nitelikteki ihtiyaçlarını karşılamak üzere kurulan ve karar organı seçmenleri tarafından seçilerek oluşturulan İl Genel Meclisi olup, idari ve mali açıdan özerk, kamu tüzel kişiliği olarak tanımlanmıştır. İl Özel İdaresinin başı ve tüzel kişiliğinin temsilcisi olan Valiye önemli sorumluluklar getirmiştir. Vali, İl Özel İdaresini stratejik plana uygun olarak yönetmek, kurumsal stratejilerini oluşturmak, bu stratejilere uygun olarak bütçeyi, personelinin performans ölçütlerini hazırlamak, uygulamak, izlemek ve faaliyetleri değerlendirmekle yükümlü tutulmuştur.

Kamu kurumları artık planlarını orta ve uzun vadeli yapacaklardır. Planlama ülkemiz ve ilimiz için yeni fırsatlar doğuracaktır. Yöneticilerimizin ve uzmanlarımızın planlama alışkanlığı kazanmaları ile kaynaklar daha dikkatli ve öncelikli alanlara yönlenecektir. Gelecek beş yıla ışık tutacak şekilde hazırlanan Stratejik Plan çalışmalarında emeği geçen tüm çalışanları kutluyor, bu yöndeki çabaların başarıyla sürmesini diliyorum.

Kemal CİRİT
Artvin Valisi

“En basit plan bile, plansızlıktan iyidir.”

Yerel yönetimlerin güçlendirilmesi düşüncesiyle merkezi yetki ve planlamaların da mahallinden yapılabilmesi ve uygulamaya konulabilmesi amacıyla kanunla kurulan İl Özel İdaresi teşkilatı, kendisine verilen görev ve yetkiler çerçevesinde Artvin İl Özel İdaresinin 2015-2019 yıllarını kapsayan 5 yıllık stratejik plan çalışmasını yapmıştır.

Toplumun tüm kesimlerini, hazırlanan bu plan tatmin etmeyebilir. Ancak hafızalarımızı zorladığımız zaman, ülke planlamasını yapan bazı uzmanların bile yurt dışından davet edildiği dönemler hatırlanacaktır. Bu çerçeveden bakıldığında, eksikliği ile, noksanı ile bir planın ortaya çıkması büyük emekler sonucudur. Bu emeği sarf edenler, başta Sn. Vali ve İl Özel İdaresi teşkilatı, iç ve dış paydaş kurumlar, akabinde de İl Genel Meclisidir.

Yerel parlamento niteliğinde olan İl Genel Meclisimiz ve ihtisas komisyonları, 5 yıllık stratejik planın ilimiz için güvenilir bir kılavuz ve rehber olabilmesi için gerekli gayreti ve çabayı göstermiştir.

Bu ülkenin bir parçası olan ilimizin, kalkınmış ve uygarlık medeniyet seviyelerini yakalamış müreffeh ve huzurlu bir ortamı insanlarına sunabilmesi için öncelikli olarak planlı bir yaşam tarzı ve bu plana göre kaynaklarını, fırsatlarını, yerinde ve uygun olarak kullanılabilme becerisini toplum olarak gerçekleştirebilmeli, uyanık, zeki ve bilgi donanımlı, inançlarına ve mukaddesatına bağlı, güçlü bir yerel yönetimin bütünü olan gelişmiş, çağdaş, modern, vizyon ve misyon sahibi, bölgesinde önder duruma gelmiş bir ülke hedeflemekteyiz.

Bu planın hazırlanmasında herkes üzerine düşen görevleri yapmıştır. Emek sarf edip üretenlere, gayretlerinden dolayı teşekkür eder, köylerimize, ilçelerimize, ilimize, ülkemize ve insanımıza yararlı olmasını temenni ederim.

Saygılarımla...

Orhan YAZICI
Genel Sekreter

I. GİRİŞ

Dünyamızda 20.yüzyılın son çeyreğinde başlayarak devam eden değişim ve dönüşüm süreci yaşanmakta ve kamu yönetim düşüncesi ve yapısı üzerinde neyi, nasıl yapması gerektiğinden hareketle, demokratikleşme talepleri ile hizmette açıklık, katılım, sorumluluk ve hesap verebilirlik ilkeleri benimsenmektedir. Çağdaş ve iyi yönetim yapısı çerçevesince;

- Katılımcı ve paylaşımcı bir anlayışa sahiptir.
- Pro-aktif ve gelecek yönelimli bir bakışı esas alır.
- Girdi odaklı olmaktan sonuç ve hedef odaklı olmaya yönelir.
- Kendine odaklı olmaktan vatandaş odaklı olmaya geçişi hedefler.

Bu yeni anlayış içinde, 21. yüzyılda kamu yönetimi;

- Şeffaf olmak
- Katılımcı olmak,
- Düşük maliyetle çalışmak,
- Etkili olmak,
- İnsan haklarına saygılı olmak,
- Belirsizliği ve ayrımcılığı azaltacak şekilde hukuka dayanmak ve
- Öngörülebilir olmak zorundadır.

Etkinlik ve verimliliği temel alarak belirsizliklere karşı hazırlıklı, sorunlara süratle uygun çözümler bulmayı benimsenmekte, mahalli idarelerin teşkilat yapıları, görev ve yetkileri, çalışma yöntemleri ve süreçleri ile amaçları da değişmekte, etkin çalışan esnek ve yatay örgütlenme, geleceği öngören stratejik yönetimin öne çıkması; hizmetlerin sunumunda mahalli idarelere daha çok görev ve sorumluluk verilmesi, yetki ve kaynak dağılımını da değiştirmiştir. İhtiyaç ve beklentilerin daha iyi karşılanabilmesi, etkinliği ve verimliliği sağlamak için vatandaş taleplerini temel alan sonuca odaklanan, hesap verebilirliği, açıklığı, saydamlığı, katılımı benimsemektir. Halkın tercihleri ile talep ve beklentilerinin yönetime yansıtılmasında mahalli idarelerin önemli rolleri bulunmakta, vatandaşlara ilave seçme ve seçilme imkanı sağlamakta, sivil toplum örgütleri de dahil olmak üzere onlara daha fazla katılım imkanı vermektedir.

- Ortaya konan yeni zihniyete uygun bir şekilde geleceği dair tasarım geliştirme,
- Misyon ve vizyon belirleme,
- Temel amaç politika ve öncelikleri şekillendirme,
- Ölçülebilir başarı göstergeleri oluşturma ve önceden ilan etme,
- İnsan kaynaklarının geliştirme, unsurları vurgulanmaktadır.

Değişimin izlenmesi, uyum sağlanması etkin ve esnek, dinamik bir anlayışın gereği olarak;

- Merkezi yönetim yerine yerinden yönetim,
 - Esnek ve yatay organizasyon yapıları,
 - Çakışmaların ve çatışmaların engellenmesi,
 - Gereksiz hizmetlerin tasfiyesi, hizmet satın alımı,
- gibi unsurlar desteklenmektedir.

İÖİ 5302 sayılı kanun uyarınca stratejik amaç, hedef ve faaliyetleri kapsayacak SP yapmaktadır. Yıllık programlar ve bütçe ile performans ölçütleri bu plana göre düzenlenecektir. Geleceğe dönük politikalar oluşturarak sorunlara uzun vadeli planlar ile sonuç alınacaktır.

SP çalışmalarına 22 Mayıs 2014 tarihinde başlanmış olup; görevler dikkate alınarak geleceğe dönük stratejik amaç, hedef ve faaliyetler planlanarak AİÖİSP hazırlanmıştır.

II. STRATEJİK PLANLAMA ÇALIŞMASINDA UYGULANAN YÖNTEM

II. 1. Yasal Çerçeve

5018 sayılı Kamu Mali Yönetimi ve Kontrol Kanunu ve 5302 sayılı İl Özel İdaresi Kanunu kamu kuruluşlarının stratejik planlarını (SP) hazırlamaları ve kuruluş bütçelerini bu plan doğrultusunda yapmalarını öngörmektedir.

II. 2. Stratejik Plan Modeli

Artvin İl Özel İdaresi Stratejik Plan (AİÖİSP) çalışmalarında DPT tarafından hazırlanan Stratejik Plan (SP) Kılavuzunda yer alan model ve yaklaşım benimsenmiştir. Bu model kamu kuruluşlarında stratejik planlama uygulamaları yapan diğer ülkeler ile genel nitelikleri itibariyle benzerlik göstermektedir.

AİÖİSP hazırlanmasında uygulanan SP modelinin aşamaları sırasıyla aşağıdaki gibidir:

- Üst yönetim desteğinin sağlanması
- 5018 sayılı Kamu Mali Yönetimi ve Kontrol Kanunu ve 5302 sayılı İl Özel İdaresi Kanunu uyarınca stratejik planın yeniden yapılmasına karar verilmesi
- İlgili Kurumlardan, Sivil Toplum Örgütlerinden görüş istenmesi
- Stratejik planlama ekibinin (SPE) oluşturulması
- Yasal yetki ve yükümlülükler çalışması
- Durum Analizi çalışması

- ✓ Paydaş Analizi
- ✓ Güçlü, Zayıf Yanlar - Fırsatlar Tehditler (GZFT) çalışması
- ✓ Öneriler çalışması

- Stratejik Konular çalışması
- Misyon
- Vizyon
- Stratejik Amaçlar, Hedefler ve Faaliyetler çalışması

Artvin İl Özel İdaresi'nde (AİÖİ) uygulanan yukarıdaki modelin her aşamasının uygulanması ve sonuçları ayrıntılı olarak üçüncü ve dördüncü bölümlerde yer almaktadır.

II. 3. Stratejik Plan Modelinin Uygulaması

- 5018 ve 5302 Sayılı Kanunlar çerçevesince üst yönetim desteği ile Artvin İl Özel İdaresi (AİÖİ) tarafından 2015-2019 yıllarını kapsayacak stratejik planlama çalışması başlatılmıştır.
- Stratejik Plan hazırlanmasında 5302 Sayılı İl Özel İdaresi Kanunu ve 5227 Sayılı Kamu Yönetiminin Temel İlkeleri ve Yeniden Yapılandırılması Hakkındaki Kanun önemsenmiştir. Yasalara göre görev alanına giren hususlarda faaliyet gösteren ilgili kurumların temsil edildiği bir ekip kurulması ilke olarak kabul edilmiş ve bu doğrultuda AİÖİSPE'nin, Tablo 1'de gösterilen kurum temsilcilerinden oluşturulması kararlaştırılmıştır. 25.04.2014 tarih ve 3600 sayılı yazı ile ilgili kurumlardan, sivil toplum örgütlerinden 2015-2019 yıllarını kapsayacak çalışmalar hakkında görüş ve öneriler istenmiştir. 25.04.2014 tarih ve 3598 sayılı yazı ile de bu görüşleri stratejik plana dönüştürmek üzere personel görevlendirmeleri istenmiştir. Kurumlardan görevlendirilen personeller ile SPE oluşturulmuştur.
- 22.05.2014 tarihinde İl Özel İdaresi Toplantı Salonunda gerçekleştirilen toplantıda konu ile ilgili AİÖİ Bütçesi kapsamında yer alan İl Müdürlükleri'nin faaliyetleri ile ilgili "Durum Analizi" yapılması, bu raporlardan GFZT analizi için nasıl yararlanılacağı, analizin gerçekleştirilmesi, faaliyetlerin daha etkin yürütülebilmesi için "önerileri" değerlendirilmiştir.
- 24.07.2014 tarihinde sivil toplum örgüt temsilcilerinin de katılımı ile yapılan çalışmalar ile AİÖİ'nin 2010-2014 taslak stratejik plan değerlendirilmiştir. Bu dönemde, stratejik amaç ve hedeflere yön göstermesi açısından stratejik konuların belirlenmesi, misyon ve vizyon çalışması, stratejik amaç, hedef ve faaliyetlerin belirlenmesi çalışmaları yapılmıştır.



II. 4. Artvin İl Özel İdaresi Stratejik Planlama Ekibi

Tablo 1

S.NO	ADI SOYADI	KURUMU	ÜNVANI
1	Süleyman DURSUN	İl Özel İdaresi	Genel Sekreter Yrd.
2	Muammer YALÇIN	İl Özel İdaresi	Mali Hizmetler Müdürü
3	Beşir AKGÜN	İl Özel İdaresi	Ayniyat Saymanı
4	Berna ELDEMİR	İl Özel İdaresi	Sosyolog
5	Murat ÇAĞLI	İl Özel İdaresi	İnşaat Mühendisi
6	Sebahattin BİLGİN	İl Özel İdaresi	Yatırım ve İnşaat Müdürü
7	Doğan YILDIRIM	İl Özel İdaresi	V.H.K.İ
8	Hatice ŞİMŞEK	İl Özel İdaresi	Sağlık Ruhsat ve Denetim Müd.
9	Duygu AVCIOĞLU PEHLİVAN	İl Özel İdaresi	Çevre Mühendisi
10	Tuncer CAN	İl Özel İdaresi	İnşaat Mühendisi
11	Cevdet ÖZÇELİK	İl Özel İdaresi	Tekniker
12	Süleyman DOĞAN	İl Özel İdaresi	İmar Kentsel ve İyileştirme Müd.
13	Gülbahar TANRISEVEN	İl Özel İdaresi	V.H.K.İ
14	Neziha AYMELEK ATAK	İl Özel İdaresi	Ayniyat Saymanı
15	Ömer KESKİN	İl Özel İdaresi	V.H.K.İ
16	Ercan POLAT	İl Özel İdaresi	İnşaat Mühendisi
17	Süleyman ÖZER	İl Özel İdaresi	Ziraat Mühendisi
18	Yusuf Suat SEVİNÇ	İl Özel İdaresi	Destek Hizmetleri Müdürü
19	Erhan BAYDAR	İl Özel İdaresi	Makine Mühendisi
20	Reşat KAMILOĞLU	İl Özel İdaresi	İşletme ve İştirakler Müdürü
21	Birsen ACAR	İl Özel İdaresi	Ayniyat Saymanı
22	Fugen YAVUZAY	İl Özel İdaresi	Yazı İşleri Müdürü
23	Yusuf GEÇGİN	İl Özel İdaresi	Şef
24	Mahmut GÜRBÜZ	İl Özel İdaresi	İhale ve Satınalma Müdürü
25	Remzi ALTUNTAŞ	İl Özel İdaresi	V.H.K.İ
26	Erdoğan ÖZTÜRK	İl Milli Eğitim Müdürlüğü	Şube Müdürü
27	Gürsel SEÇKİN	İl Milli Eğitim Müdürlüğü	Şube Müdürü
28	Fatih DUZCAN	İl Gıda Tarım ve Hayvancılık Müd.	Şube Müdürü
29	Mikail KAYA	İl Gıda Tarım ve Hayvancılık Müd.	Şube Müdürü
30	Sadık ÇAĞLAR	Artvin Çoruh Üniversitesi	Yrd.Doç.Dr
31	Bülent TURGUT	Artvin Çoruh Üniversitesi	Yrd.Doç.Dr
32	Oğuzhan BAYRAKTAR	Aile ve Sosyal Politikalar Müd.	İl Müdür Yrd.
33	Osman AY	Aile ve Sosyal Politikalar Müd.	Müdür V.
34	Kadri DALKILIÇ	Gençlik Hizmetleri ve Spor İl Müd.	Şube Müdürü
35	Ümit ASLAN	Gençlik Hizmetleri ve Spor İl Müd.	Sportif Eğitim Uzmanı
36	Okan ALTUN	Artvin Kamu Hastaneleri Birliği Genel Sekr.	Uzman
37	Mesut ÖZDEMİR	Artvin Kamu Hastaneleri Birliği Genel Sekr.	Uzman
38	Muhammet Ali GERÇEK	İl Sağlık Müdürlüğü	Şube Müdürü
39	Süleyman KISA	İl Sağlık Müdürlüğü	Sağlık Memuru
40	Özner BİLMİŞ	İl Kültür ve Turizm Müdürlüğü	Müdür V.
41	Murat ŞAHİN	İl Kültür ve Turizm Müdürlüğü	Bilgisayar İşletmeni
42	Halis DİNLER	Halk Sağlığı Müdürlüğü	Şube Müdürü
43	Yücel TUNÇ	Halk Sağlığı Müdürlüğü	Teknisyen
44	Ebru DURUKAN SELVİ	Emniyet Müdürlüğü	Komiser
45	Hamit BAŞ	Emniyet Müdürlüğü	Polis Memuru

II. 5. Stratejik Planın Varsayımları



belirlenmiştir.

Önemli sorun alanı ise, idarelerin görev alanları genişletilmesine rağmen mahalli idarelere yeterli mali kaynak sağlayacak yasal düzenlemenin yeterli derecede olmayışıdır.

Artvin İl Özel İdaresi'nin (AİÖİ) bazı görev alanının diğer kamu kurumlarıyla çakışması ve faaliyetlerinin belirli kısımlarını merkezi kuruluşların il müdürlükleri eliyle gerçekleştirilmesi SP için tanımlanan "kuruluş" özelliğini zayıflatmaktadır. Yapılanmada izlenecek uygulama stratejisinin ve sürecinin farklı tasarlanmasına yol açmaktadır.

5302 Sayılı Kanunda belirtilen görev ve organizasyon yapısı temel alınarak AİÖİSP uygulama stratejisi belirlenmiştir. İÖİ Bütçesinden faydalanan ve müşterek faaliyet yürüten İl Müdürlükleri iç birim gibi düşünülerek, SPE'ne dahil edilmiştir.

SP çalışması 5302 Sayılı Kanun ile İÖİ görev ve yetkilerindeki artış dikkate alınarak ileriki yıllarda yürütülecek faaliyetlerin daha verimli olması için geniş katılımlı ortak değerlendirme cihetine gidilmiştir. Görev tanımları kesişen il müdürlüklerinin de önümüzdeki beş yıldaki stratejik amaç, hedef ve faaliyetleri

III. ANALİZLER

III. 1. İl Özel İdaresinin Görev ve Sorumlulukları

İl özel idaresi mahalli müşterek nitelikte olmak şartıyla;

Gençlik ve spor, sağlık, tarım, sanayi ve ticaret; Belediye sınırları il sınırı olan büyükşehir belediyeleri hariç ilin çevre düzeni planı, bayındırlık ve iskan, toprağın korunması, erozyonun önlenmesi, kültür, sanat, turizm, sosyal hizmet ve yardımlar, yoksullara mikro kredi verilmesi, çocuk yuvaları ve yetiştirme yurtları; ilk ve orta öğretim kurumlarının arsa temini, binalarının yapım, bakım ve onarımı ile diğer ihtiyaçlarının karşılanmasına ilişkin hizmetleri il sınırları içinde yapmakla belediye sınırları dışında ise;

İmar, yol, su, kanalizasyon, katı atık, çevre, acil yardım ve kurtarma; orman köylerinin desteklenmesi, ağaçlandırma, park ve bahçe tesisine ilişkin hizmetleri belediye sınırları dışında yapmakla görevli ve yetkilidir.

Bakanlıklar ve diğer merkezi idare kuruluşları; yapım, bakım ve onarım işleri, devlet ve il yolları, içme suyu, sulama suyu, kanalizasyon, enerji nakil hattı, sağlık, eğitim, kültür, turizm, çevre, imar, bayındırlık, iskan, gençlik ve spor gibi hizmetlere ilişkin yatırımlar ile bakanlıklar ve diğer merkezi idare kuruluşlarının görev alanına giren diğer yatırımları, kendi bütçelerinde bu hizmetler için ayrılan ödenekleri il özel idarelerine aktarmak suretiyle gerçekleştirebilir. Aktarma işlemi ilgili bakanın onayıyla yapılır ve bu ödenekler tahsis amacı dışında kullanılamaz. İş, il özel idaresinin tabi olduğu usul ve esaslara göre sonuçlandırılır. İl özel idareleri de bütçe imkanları ölçüsünde bu yatırımlara kendi bütçesinden ödenek aktarabilir. Bu fıkraya göre, bakanlıklar ve diğer merkezi idare kuruluşları tarafından aktarılacak ödenekler ile gerçekleştirilecek yatırımlar, birinci fıkrafta öngörülen görev alanı sınırlamasına tabi olmaksızın bütün il sınırları içinde yapılabilir.

Merkezi idare tarafından yürütülen görev ve hizmetlere ait yatırımlardan ilgili bakanlıkça uygun görülenler, il özel idareleri eliyle de gerçekleştirilebilir. Bu yatırımlara ait ödenekler, ilgili kuruluş tarafından o il özel idaresi bütçesine aktarılır. İl özel idaresi bu yatırımların yüzde yirmi beşine kadar olan kısmı için kendi bütçesinden harcama yapabilir. Merkezi idare, ayrıca, desteklemek ve geliştirmek istediği hizmetleri proje bazında gerekli kaynaklarını ilgili il özel idaresine aktarmak suretiyle onlarla işbirliği içinde yürütebilir. Bu kaynak ve ödenekler özel idare bütçesi ile ilişkilendirilmez ve başka amaçla kullanılamaz. İl Özel İdaresi bütçesinden, emniyet hizmetlerinin gerektirdiği teçhizat alımıyla ilgili harcamalar yapılabilir.

İl çevre düzeni planı; Valinin koordinasyonunda, büyükşehirlerde büyükşehir belediyeleri, diğer illerde il belediyesi ve il özel idaresi ile birlikte yapılır. İl çevre düzeni planı belediye meclisi ile il genel meclisi tarafından onaylanır. Belediye sınırları il sınırı olan Büyükşehir belediyelerinde il çevre düzeni planı ilgili Büyükşehir belediyeleri tarafından yapılır veya yaptırılır ve doğrudan belediye meclisi tarafından onaylanır. Hizmetlerin yerine getirilmesinde öncelik sırası, il özel idaresinin malî durumu, hizmetin ivediliği ve verildiği yerin gelişmişlik düzeyi dikkate alınarak belirlenir.

İl özel idaresi hizmetleri, vatandaşlara en yakın yerlerde ve en uygun yöntemlerle sunulur. Hizmet sunumunda özür, yaşlı, düşkün ve dar gelirli durumuna uygun yöntemler uygulanır. Hizmetlerin diğer mahallî idareler ve kamu kuruluşları arasında bütünlük ve uyum içinde yürütülmesine yönelik koordinasyon o ilin valisi tarafından sağlanır.

III. 2. İl Özel İdaresinin Yetkileri ve İmtiyazları

İl özel idaresinin yetkileri ve imtiyazları şunlardır:

- a) Kanunlarla verilen görev ve hizmetleri yerine getirebilmek için her türlü faaliyette bulunmak, gerçek ve tüzel kişilerin faaliyetleri için kanunlarda belirtilen izin ve ruhsatları vermek ve denetlemek.
 - b) Kanunların il özel idaresine verdiği yetki çerçevesinde yönetmelik çıkarmak, emir vermek, yasak koymak ve uygulamak, kanunlarda belirtilen cezaları vermek.
 - c) Hizmetlerin yürütülmesi amacıyla, taşınır ve taşınmaz malları almak, satmak, kiralamak veya kiraya vermek, takas etmek, bunlar üzerinde sınırlı aynî hak tesis etmek.
 - d) Borç almak ve bağış kabul etmek.
 - e) Vergi, resim ve harçlar dışında kalan ve miktarı yirmi beş milyar Türk Lirasına kadar olan dava konusu uyuşmazlıkların anlaşmayla tasfiyesine karar vermek.
 - f) Özel kanunları gereğince il özel idaresine ait vergi, resim ve harçların tarh, tahakkuk ve tahsilini yapmak.
 - g) Belediye sınırları dışındaki gayri sıhhi müesseseler ile umuma açık istirahat ve eğlence yerlerine ruhsat vermek ve denetlemek.
- İl özel idaresi, hizmetleri ile ilgili olarak, halkın görüş ve düşüncelerini belirlemek amacıyla kamuoyu yoklaması ve araştırması yapabilir.
- İl özel idaresinin mallarına karşı suç işleyenler Devlet malına karşı suç işlemiş sayılır.
- İl özel idaresinin proje karşılığı borçlanma yoluyla elde edilen gelirleri, vergi, resim ve harçları, şartlı bağışlar ve kamu hizmetlerinde fiilen kullanılan malları hacedilemez.

III. 3. İl Özel İdaresine Tanınan Muafiyetler

İl özel idaresinin kamu hizmetine ayrılan veya kamunun yararlanmasına açık, gelir getirmeyen taşınmaz malları ile bunların inşaa ve kullanımları her türü vergi resim, harç, katkı ve katılma paylarından muafır.

III. 4. İl Özel İdaresinin Organları; İl Genel Meclisi, İl Encümeni ve Valinin Görev ve Yetkileri

5302 Sayılı Kanunun 10. 26. ve 30. maddelerinde;

III. 4. a) İl Genel Meclisinin Görev ve Yetkileri

Madde 10- İl genel meclisinin görev ve yetkileri şunlardır;

- a) Stratejik plan ile yatırım ve çalışma programlarını, il özel idaresi faaliyetlerini ve personelinin performans ölçütlerini görüşmek ve karara bağlamak.
- b) Bütçe ve kesin hesabı kabul etmek, bütçede kurumsal kodlama yapılan birimler ile fonksiyonel sınıflandırmanın birinci düzeyleri arasında aktarma yapmak.
- c) İl çevre düzeni planı ile belediye sınırları dışındaki alanların imar planlarını görüşmek ve karara bağlamak.
- d) Borçlanmaya karar vermek.
- e) Bütçe içi işletmeler ile Türk Ticaret Kanununa tabi ortaklıklar kurulmasına veya bu ortaklıklardan ayrılmaya, sermaye artışına ve gayrimenkul yatırım ortaklığı kurulmasına karar vermek.
- f) Taşınmaz mal alımına, satımına, trampa edilmesine, tahsisine, tahsis şeklinin değiştirilmesine veya tahsisli bir taşınmazın akar haline getirilmesine izin; üç yıldan fazla

kiralanmasına ve süresi yirmi beş yılı geçmemek kaydıyla bunlar üzerinde sınırlı aynî hak tesisine karar vermek.

g) Şartlı bağışları kabul etmek.

h) Vergi, resim ve harç dışında kalan miktarı beş milyardan yirmi beş milyar Türk Lirasına kadar ihtilaf konusu olan özel idare alacaklarının anlaşma ile tasfiyesine karar vermek.

i) İl özel idaresi adına imtiyaz verilmesine ve il özel idaresi yatırımlarının yap-işlet veya yap-işlet-devret modeli ile yapılmasına, il özel idaresine ait şirket, işletme ve iştiraklerin özelleştirilmesine karar vermek.

j) Encümen üyeleri ile ihtisas komisyonları üyelerini seçmek.

k) İl özel idaresi tarafından çıkarılacak yönetmelikleri kabul etmek.

l) Norm kadro çerçevesinde il özel idaresinin ve bağlı kuruluşlarının kadrolarının ihdas, iptal ve değiştirilmesine karar vermek.

m) Yurt içindeki ve yurt dışındaki mahallî idareler ve mahallî idare birlikleriyle karşılıklı işbirliği yapılmasına karar vermek.

n) Diğer mahallî idarelerle birlik kurulmasına, kurulmuş birliklere katılmaya veya ayrılmaya karar vermek.

o) İl özel idaresine kanunlarla verilen görev ve hizmetler dışında kalan ve ilgililerin isteğine bağlı hizmetler için uygulanacak ücret tarifesi belirlemek.



III. 4. b) İl Encümeninin Görev ve Yetkileri

Madde 26- Encümenin görev ve yetkileri şunlardır:

- a) Stratejik plan ve yıllık çalışma programı ile bütçe ve kesin hesabı inceleyip il genel meclisine görüş bildirmek.
- b) Yıllık çalışma programına alınan işlerle ilgili kamulaştırma kararlarını almak ve uygulamak.
- c) Öngörülmeven giderler ödeneğinin harcama yerlerini belirlemek.
- d) Bütçede fonksiyonel sınıflandırmanın ikinci düzeyleri arasında aktarma yapmak.
- e) Kanunlarda öngörülen cezaları vermek.
- f) Vergi, resim ve harçlar dışında kalan ve miktarı 5.000.000,00 TL. kadar olan ihtilafların sulhen halline karar vermek.
- g) Taşınmaz mal satımına, trampa edilmesine ve tahsisine ilişkin kararları uygulamak, süresi üç yılı geçmemek üzere kiralanmasına karar vermek.
- h) Belediye sınırları dışındaki umuma açık yerlerin açılış ve kapanış saatlerini belirlemek.
- i) Vali tarafından havale edilen konularda görüş bildirmek.
- j) Kanunlarla verilen diğer görevleri yapmak.

III. 4. c) Vali

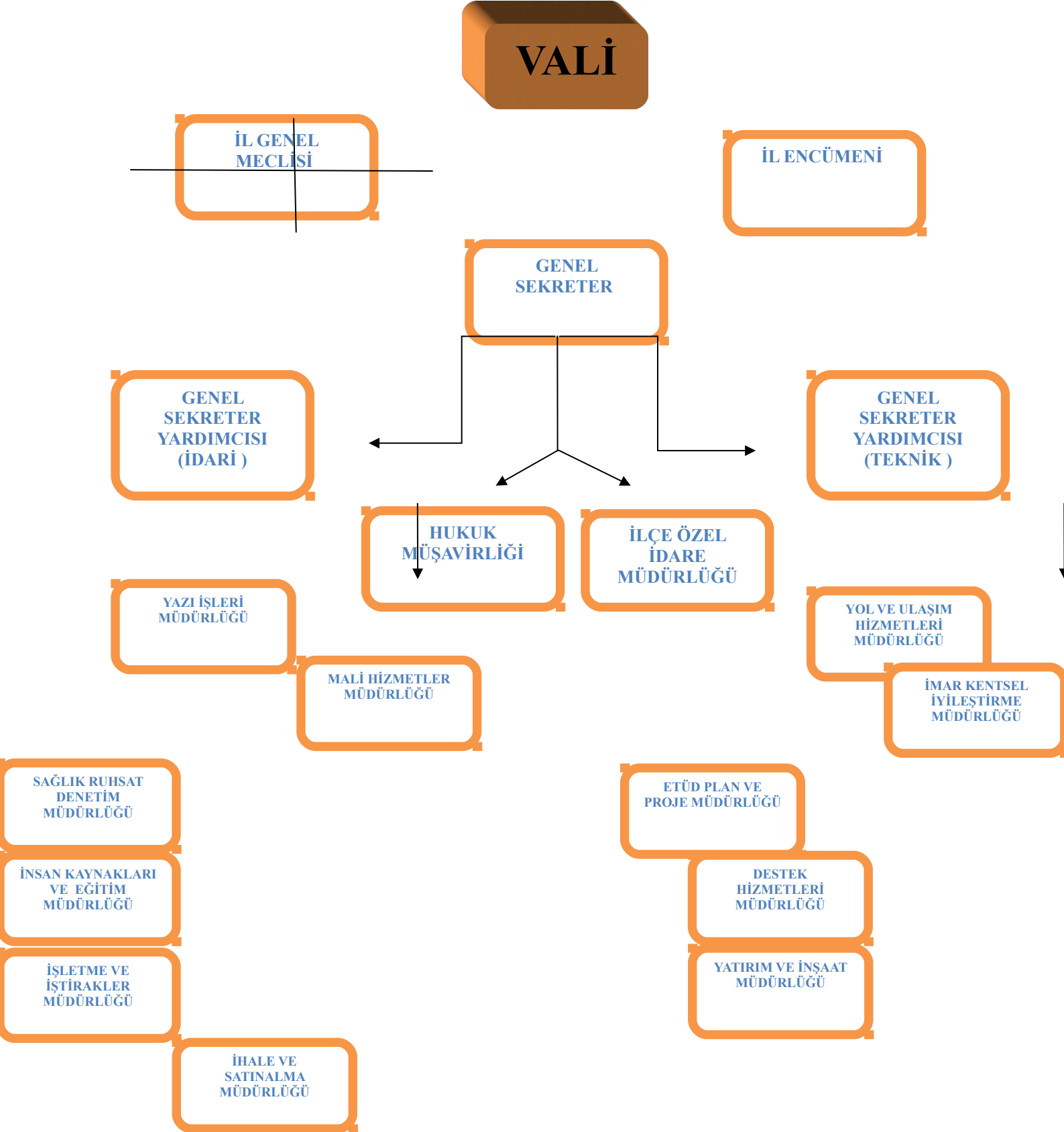
Madde 29- Vali, il özel idaresinin başı ve tüzel kişiliğinin temsilcisidir.

Valinin görev ve yetkileri

Madde 30- Valinin görev ve yetkileri şunlardır:

- a) İl özel idaresi teşkilatının en üst amiri olarak il özel idaresi teşkilatını sevk ve idare etmek, il özel idaresinin hak ve menfaatlerini korumak.
- b) İl özel idaresini stratejik plana uygun olarak yönetmek, il özel idaresinin kurumsal stratejilerini oluşturmak, bu stratejilere uygun olarak bütçeyi, il özel idaresi faaliyetlerinin ve personelinin performans ölçütlerini hazırlamak ve uygulamak, izlemek ve değerlendirmek, bunlarla ilgili raporları meclise sunmak.
- c) İl özel idaresini Devlet dairelerinde ve törenlerde, davacı veya davalı olarak da yargı yerlerinde temsil etmek veya vekil tayin etmek.
- d) İl encümenine başkanlık etmek.
- e) İl özel idaresinin taşınır ve taşınmaz mallarını idare etmek.
- f) İl özel idaresinin gelir ve alacaklarını takip ve tahsil etmek.
- g) Yetkili organların kararını almak şartıyla sözleşme yapmak.
- h) İl genel meclisi ve encümen kararlarını uygulamak.
- i) Bütçeyi uygulamak, bütçede meclis ve encümenin yetkisi dışında kalan aktarmaları yapmak.
- j) İl özel idaresi personelini atamak.
- k) İl özel idaresi, bağlı kuruluşlarını ve işletmelerini denetlemek.
- l) Şartsız bağışları kabul etmek.
- m) İl halkının huzur, esenlik, sağlık ve mutluluğu için gereken önlemleri almak.
- n) Bütçede yoksul ve muhtaçlar için ayrılan ödeneği kullanmak.
- o) Kanunlarla il özel idaresine verilen ve il genel meclisi veya il encümeni kararını gerektirmeyen görevleri yapmak ve yetkileri kullanmak.” olarak ifade edilmiştir.

ARTVIN İL ÖZEL İDARESİ TEŞKİLAT ŞEMASI



II. 6. Durum Analizi

III. 6. a) AİÖİ'nin Mevcut Durumu ile İlgili Envanter Bilgileri

Personel Durumu

Tablo: 2

Mevcut Personel Durumu	
Personel Sınıfı	Sayısı
Memur	88
Sözleşmeli Personel	1Tam Zam./1Kıs.Zam
Kadrolu Vasıflı ve Vasıfsız İşçiler	220
Toplam	310

Genel İdare Hizmetler

Sıra No	Sınıfı	Kadro Unvanı	Derecesi	Adedi	Dolu	Boş
1	GİH	Genel Sekreter	1	1	1	
2	GİH	Genel Sekreter Yrd.	1	2	2	
3	GİH	Mali Hizmetler Müdürü	1	1	1	
4	GİH	Yazı İşleri Müdürü	1	1	1	
5	GİH	İnsan Kaynakları ve Eğitim Müdürü	1	1	1	
6	GİH	Destek Hizmetleri Müdürü	1	1	1	
7	GİH	Etüt Plan ve Proje Müdürü	1	1	1	
8	GİH	Yol ve Ulaşım Hizmetleri Müdürü	1	1	1	
9	GİH	İmar Kentsel ve İyileştirme Müdürü	1	1	1	
10	GİH	Sağlık Ruhsat ve Denetim Müdürü	1	1	1	
11	GİH	İhale ve Satınalma Müdürü	1	1	1	
12	GİH	Yatırım ve İnşaat Müdürü	1	1	1	
13	AH	İşletme ve İştirakler Müdürü	1	1		1
14	AH	Avukat	1	1		1
15	GİH	Hukuk Müşaviri	1	1		1
16	GİH	Uzman	1	5	1	4
17	GİH	Mali Hizmetler Uzman Yardımcısı	8	1	1	
18	GİH	Mali Hizmetler Uzmanı	2	1		1
19	GİH	Mali Hizmetler Uzmanı	3	1		1
20	GİH	İç Denetçi	1	1		1
21	GİH	İç Denetçi	3	1		1
22	GİH	İç Denetçi	5	1		1
23	GİH	Muhasebeci	8	1	1	
24	GİH	Şef	3	22	6	16
25	GİH	Ayniyat Saymanı	1	4	4	
26	GİH	Ayniyat Saymanı	3	1	1	
27	GİH	Veri Hazırlama Kontrol İşletmeni	3	16	13	3
28	GİH	Veri Hazırlama Kontrol İşletmeni	5	1	1	
29	GİH	Veri Hazırlama Kontrol İşletmeni	8	7	2	5
30	GİH	Veri Hazırlama Kontrol İşletmeni	7	5	5	
31	GİH	Veri Hazırlama Kontrol İşletmeni	11	1		1
32	GİH	Dalgıç	8	1		1
33	GİH	Bilgisayar İşletmeni	8	1		1
34	GİH	Şoför	5	2		2
35	GİH	İlçe Özel İdare Müdürü	1	6	6	
36	GİH	İlçe Özel İdare Müdürü	3	1	1	
Toplam				96	55	41

Tablo: 3

Teknik Hizmetler

Tablo 4

Sıra No	Sınıfı	Kadro Unvanı	Derecesi	Adedi	Dolu	Boş
1	TH	İnşaat Mühendisi	1	1	1	
2	TH	Ziraat Mühendisi	1	1	1	
3	TH	İnşaat Mühendisi	2	1	1	
4	TH	İnşaat Mühendisi	3	1	1	
5	TH	Jeoloji Mühendisi	3	1	1	
6	TH	Maden Mühendisi	4	1	1	
7	TH	Harita Mühendisi	4	3	3	
8	TH	Ziraat Mühendisi	4	1	1	
9	TH	Makine Mühendisi	4	1	1	
10	TH	Makine Mühendisi	7	1	1	
11	TH	Şehir Plancısı	4	1	1	
12	TH	Mimar	4	1	1	
13	TH	Mimar	6	1	1	
14	TH	İnşaat Mühendisi	4	1	1	
15	TH	İnşaat Mühendisi	5	1	1	
16	TH	Çevre Mühendisi	5	1	1	
17	TH	Sosyolog	5	1	1	
18	TH	Programcı	5	1	1	
19	TH	Programcı	7	1	1	
20	TH	Kaptan	8	1		1
21	TH	Çözümleyici	7	1		1
22	TH	Mühendis	7	2		2
23	TH	Mühendis	8	2		2
24	TH	Tekniker	1	2		2
25	TH	Elektrik Teknikeri	1	1	1	
26	TH	İnşaat Teknikeri	5	1	1	
27	TH	Teknisyen	3	4	4	
TOPLAM				35	27	8

Sağlık Hizmetler

Tablo 5

Sıra No	Sınıfı	Kadro Unvanı	Derecesi	Adedi	Dolu	Boş
1	S.H	Tabip	6	1		1
2	S.H	Hemşire	6	2		2
3	S.H	Sağlık Teknisyeni	10	4		4
4	S.H	Sağlık Teknikeri	10	3		3
TOPLAM				10		10

Yardımcı Hizmetler

Tablo 6

Sıra	Sınıfı	Kadro Unvanı	Derecesi	Adedi	Dolu	Boş
1	YHZ	Bekçi	5	1	1	
2	YHZ	Hizmetli	5	3	3	
3	YHZ	Hizmetli	11	2	2	
4	YHZ	Hizmetli	12	3		3
5	YHZ	Kaloriferci	12	4		4
6	YHZ	Aşçı	12	2		2
TOPLAM				15	6	9
GENEL TOPLAM				156	88	68

6360 Sayılı Kanun Gereği
Damar ve Kılıçkaya Belediyelerinin
Devrolan Memur Personel Genel İdare Hizmetleri

Tablo 7

Sıra No	Sınıfı	Adı Soyadı	Derecesi	Adedi	Dolu	Boş
1	GİH	Ali Osman KARAKUŞ	1	1	1	
2	GİH	Murat LEVENT	5	1	1	
3	GİH	Nail SEÇGİN	7	1	1	
4	GİH	İbrahim UÇKAÇ	7	1	1	
TOPLAM				4	4	

Taşınmazlar

Tablo 8

Taşınmazın Adı	Birim	Kiraya Verilen (Adet)	Tahsis Edilen (Adet)	Kurumun (Adet)	Toplam (Adet)
Hizmet Binası ve Hizmet Bürosu	Adet	0	0	2	2
İdare Binası	Adet	0	0	5	5
Şantiyeler	Adet	0	0	5	5
Dükkan ve İşyerleri	Adet	74	5	2	81
Vali Konağı, Lojman, Kaymakam Loj. Kaymakam Konutu	Adet	89	0	0	89
Anaokulu	Adet	0	3	0	3
İlköğretim Okulu	Adet	0	103	0	103
Ortaöğretim Okulu	Adet	0	4	0	4
Sosyal ve Kültürel Amaçlı Bina ve Tesisler	Adet	0	1	1	2
Alabalık Tesisleri		1	0	0	1
Yurt ve Pansiyonlar	Adet	0	1	0	1
Sinema Salonu	Adet	0	0	1	1
Kamuya Ait Eğitim ve Dinlenme Tesisleri	Adet	1	0	0	1
Fabrika	Adet	0	0	1	1
Arsa	Adet	0	0	21	21
Tarla	Adet	0	0	60	60
Bağ-Bahçe	Adet	0	0	4	4
Toplam		165	117	102	384



Taşıt ve İş Makineleri

Tablo 9

SIRA	MAKİNE İSMİ	ADET
1	Binek Araçlar	9
2	Minibüs	3
3	Otobüs	2
4	Pick-up-Komyonet	17
5	Damperli Kamyon	48
6	Dozer	9
7	Greyder	22
8	Yükleyici	18
9	Komprasör	8
10	Silindir	7
11	Treyler Çekici	2
12	Ekskavatör	11
13	Kanal Kazıyıcı	8
14	Kar Küreme Aracı	1
15	Hidrolik Delici	3
16	Fork-Lİft	2
17	Akaryakıt Tankeri	1
18	Vinç	1
19	Kaynak Arabası	1
20	Yağlama Arabası	1
21	Seyyar Tamir Arabası	1
22	Finisher Asfalt Serici	1
TOPLAM		176



Ortak Olunan Kuruluşlar

Tablo 10

SIRA NO	BİRLİKLER	PAY ORANI	FAALİYET KONUSU	2014 YILI PAY ÖDEMESİ	YAPILAN ÖDEME TUTARI	KALAN ÖDEME TUTARI
1	Vilayetler Hizmet Birliği	%1	Eğitim,moral,ekonomik ve turistik amaçlı tesis kurma ve işletme	200.455,13	100.227,57	100.227,57
2	Kaçkar Turizm Birliği	%3	Turizmin gelişmesi için her türlü sosyal ,kültürel,eğitim,sportif,çevre,bayındırlık,imar,sağlık ve ekonomik kalkınmaya yönelik çalışmaları yapmak yaptırmak	960.000,00	700.000,00	260.000,00
3	Doğu Karadeniz Kalkınma Ajansı	%1	Kamu kesimi, özel kesim ve sivil toplum kuruluşları arasındaki işbirliğini geliştirmek, kaynakların yerinde ve etkin kullanımını sağlamak ve yerel potansiyeli harekete geçirmek	200.455,13	100.227,57	100.227,57
TOPLAM				1.360.910,26	900.455,14	460.455,14

SIRA NO	VAKIF/ŞİRKET	PAY ORANI	FAALİYETİN KONUSU	AÇIKLAMA
1	Artvin Yöresel Kalkınma ve Hizmet Vakfı	%98.54	Artvin İli çevresinde kişilere sağlık, eğitim, kültür, spor, turizm.....karşılama imkan ve kabiliyetlerini geliştirmek. Vs.	Faal
2	Artvin İmalat A.Ş.	%98	Artvin ve çevresinde halkıekonomik ve sosyal refah düzeyinin yükselmesine katkıda bulunmak.	Kapatma Süreci Başlatılmıştır.

İhaleli İşler İcmal Cetveli (2012-2014 Yılı)

Tablo 11

		2012	2013	2014/7	Toplam
Eğitim	Yeni Bina	2	1	3	6
	Bakım-Onarım	12	10	5	27
	Proje Yapımı	0	2	0	2
	Yapı Denetim	12	12	7	31
Kültür - Turizm	Bakım-Onarım	1	2	0	3
	Yapı Denetim	1	1	0	2
Sosyal Hizmetler	Bakım-Onarım	0	2	0	2
İç İşleri Bakanlığı	Yeni Bina	0	0	0	0
Emniyet	Yeni Bina	1	0	0	1
	Bakım Onarım	3	4	4	11
	Proje Yapımı	0	0	1	1
	Yapı Denetim	0	1	1	2
İl Özel İdaresi	Yeni Bina	1	0	0	1
	Bakım-Onarım	6	11	1	18
	Proje Yapımı	2	0	3	5
	Yapı Denetim	7	11	4	22
Gençlik ve Spor	Yeni Bina	0	0	0	0
	Proje Yapımı	0	0	0	0
	Yapı Denetim	0	0	0	0
TOPLAM		48	57	29	134



Yol ve Ulaşım Envanteri

Genel Bilgiler

İlimizdeki 280 köy ile 1.645 ünite kurumumuz köy yolları ağında yer almaktadır. İlin genelindeki toplam köy yolu ağıımız 5.468 km. olup 4.813 km' si Birinci derece; 313 km' si köy içi; 342 km' si İkinci derece köy yoludur ve toplam 1.925 ünite de 58.396 nüfus yararlanmaktadır.

Toplam köy yollarının; 719 km.' si beton-asfalt, 4.390 km.' si stabilize, 148 km.' si tesviye ve 211 km.' si ham yoldur. Köy yolu ağıımızın, 686 km.' sini gurup köy yolları oluşturmakta ve 131 köy ile 146 üniteyi kapsamaktadır. Gurup köy yollarından toplam 12.864 nüfus yararlanmaktadır. Gurup köy yollarının büyük bölümü beton-asfalt kaplanmış durumdadır.

Halihazırda tüm köy merkezlerinin ve nüfuslu bağlıların yolu mevcut olup ulaşım sağlanmaktadır. Yolu olmayan üniteler sürekli nüfusun yaşamadığı mezra ve yaylalardan oluşmaktadır.

Tablo 12

SIRA NO	İLÇESİ	TESVİYE (KM)		ONARIM (KM)		STABİLİZE (KM)		GREYDERLİ BAKIM (KM)	HEYELAN TEMİZLEME (ADET)	SICAK ASFALT (KM)		SICAK ASFALT (KM)
		PROGRAM	UYGULAMA	PROGRAM	UYGULAMA	PROGRAM	UYGULAMA			PROGRAM	UYGULAMA	
1	MERKEZ	32	5,8	15,0	0,2	28,0	8,0	83	46	5,5	2	
2	ARDANUÇ		0,9	10,9	11,9	31,8	25,1	260	6	5,5		
3	ARHAVİ	38	10,1	39,0	19,5	62,5	14,7	51	14	2,5		
4	BORÇKA	10	2,1	11,0	0,9	34,2		251	293	6,0		
5	HOPA	15	6,0	15,8	3,4	18,5	2,8	17	46	3,0		
6	MURGUL	2		5,0		12,0	0,2	9		1,0		
7	ŞAVŞAT	19	0,4	12,0	0,6	43,5	9,9	15	1	6,3		
8	YUSUFELİ	51	1,2	21,0	3,3	72,5	11,5	1.954	25	6,0		
GENEL TOPLAM		165,0	26,3	129,7	39,62	303,0	72,2	2.639	431	35,8	2	





III. 6. b) Paydaş İl Müdürlüklerinin Mevcut Durumu ile İlgili Envanter Bilgileri

Kültür ve Turizm İl Müdürlüğü

Turizm Aktiviteleri

Coğrafi ve kültürel yapısı itibarı ile farklı güzellikleri içinde barındıran Artvin İli, “**Alternatif Turizm**” genel adlandırması içinde hemen tüm uygulamalara imkân sağlamaktadır.

A-Doğa Boyutlu Turizm

- *Yayla Turizmi,*
- *Doğa Yürüyüşü (Trekking),*
- *Akarsu Turizmi (Rafting/Kano),*
- *Sağlık Turizmi,*
- *Foto Safari,*
- *Kuş Gözlemciliği,*
- *Kamp/Karavan Turizmi,*
- *Jeep Safari,*
- *Av Turizmi,*
- *Atlı Doğa Yürüyüşü,*
- *Botanik Turizmi,*
- *Sportif Olta Balıkçılığı,*
- *Bisiklet Turizmi,*
- *Rüzgâr Sörfü,*
- *Sualtı Dalış,*
- *Mağara Turizmi,*
- *Kanyoning,*
- *Tarım Turizmi,*
- *Heli-Kayak*
- *Kum/Güneş/Deniz*

B- Kültürel Boyutlu Turizm

- *İnanç merkezleri (Camiler, Kiliseler)*
- *Yöreye özgü Kültürel ve Folklorik değerler*
- *Tarihi yapılar (Kaleler/Antik kentler)*



Madde V. Kütüphane Hizmetleri

KÜTÜPHANE ADI	KİTAP SAYISI	OKUYUCU SAYISI	ÜYE SAYISI
İl Halk Kütüphanesi Müdürlüğü	39.793	20.653	2.900
N. Çarmıklı İlçe Halk Küt.Müd.	25.298	45.548	1.340
Şavşat İlçe Halk Küt. Müd.	18.859	17.850	552
Murgul İlçe Halk Küt. Mem.	5.826	2.540	375
Yusufeli İlçe Halk Küt.Mem.	11.423	2.915	430
Hopa İlçe Halk Küt.Mem.	9.340	11.449	1.067
Aşağımaden Halk Küt.Mem.	8.117	1.517	63
Ardanuç İlçe Halk Küt.Mem.	10.936	927	303
TOPLAM	129.592	103.399	7.030

İl Halk Kütüphanemize;

2008 yılında 6.000 TL

2009 yılında 9.600 TL

2010 yılında 9.000 TL

2011 yılında 8.000 TL ve

2012 yılında 4.997 TL ederinde yeni kitap satın alınmıştır. Ayrıca 2011 yılında görme engelli kullanıcılar için 6.580 TL değerinde sesli okuma ünitesi alınmış, 5.500 TL harcanarak çocuk bölümü yapılmıştır.



Artvin’de 303 adet tescilli taşınmaz kültür varlığı bulunmaktadır.

Cami 10 tanesi merkezde olmak üzere toplam **44 adet** tescilli cami bulunmaktadır.

Kilise, Şapel, Manastır 2 tanesi merkezde olmak üzere toplam **20 adet** tescilli kilise vardır.

Konut Merkezde **52** olmak üzere toplam **118 adet** tescilli konut vardır.

Kale Merkezde **4** adet olmak üzere toplam **27 adet** tescilli kale mevcuttur.

Türbe Merkezde **2** adet olmak üzere, toplam **6 adet** türbe vardır.

Köprü Merkezde **1** adet olmak üzere, toplam **33 adet** tescilli köprü vardır.

Çeşme 4’ü merkezde olmak üzere, toplam **10 adet** tescilli çeşme vardır.

Mağara **2 adet** tescil altına alınmış mağara vardır.

Kaya Odaları Şavşat’ta **1 adet** tescil altına alınmış kaya odaları yapısı mevcuttur.

Anıt Ağaç **2 adet** tescilli anıt ağaç vardır.

Hamam Artvin Merkez ve Ardanuç ilçelerinde olmak üzere **2 adet** hamam vardır.

Dükkan 2 tanesi merkezde diğerleri ise Ardanuç Adakale’de olmak üzere 8 tanedir.

Okul 1 adet tarihi okul bulunmaktadır.

Minare 1 adet tarihi minare mevcuttur.

Depo 1 adet tescilli depo mevcuttur.

Mezarlık **13** adet tescilli mezarlık bulunmaktadır.

Tarihi Kalıntı 1 tanesi merkezde olmak üzere toplam **7** tanedir.

- Sit Alanı** 3 adedi merkezde olmak üzere toplam **7 adet** sit alanı mevcuttur.
- Ardanuç Adakale Mahallesi (Kentsel Arkeolojik Sit)
 - Ardanuç Gevhernik Kalesi (1. Derece Arkeolojik Sit)
 - Ardanuç Cehennem Deresi Kanyonu (1. Derece Doğal Sit)
 - Artvin Merkez Okumuşlar Köyü Sit Alanı
 - Murgul İlçesi Küre Şehitliği
 - Borçka İlçesi Şehitliği
 - Artvin Merkez İlçesi Sarıbudak Köyü Şehitliği
 - Artvin Merkez İlçesi Pırnallı Köyü Porta Manastırı Kompleksi



Artvin 2015 – 2014 Fuar – Festival - Yerel Etkinlikler Takvimi

Tablo 13

Sıra No	Etkinliğin Adı	Tarihi	İli/İlçesi	Niteliği	Kaç Yıldan Beri Düzen.	Düzenleyen Kuruluş	Adres	Telefon/Faks
1	Melo Kaledibi Kültür, Sanat ve Turizm Festivali	17-18 Mayıs 2014	Artvin/Merkez	Ulusal	7	Artvin Sarıbudak Köyü Kalkındırma ve Güzelleştirme Derneği	Sarıbudak Köyü ARTVİN	0536 9880033
2	Ortaköy Boğa Güreşleri ve Kültür, Sanat Festivali	24-25 Mayıs 2014	Artvin/Merkez	Ulusal	2	Geleneksel Boğa Güreşlerini Yaşatma, Çiftçiyi Destekleme ve Doğayı Koruma Derneği	Ortaköy/ARTVİN	0538 9792839
3	Artvin Kafkasör Kültür Sanat ve Turizm Festivali	18-22 Haziran 2014	Artvin/Merkez	Uluslararası	34	Artvin Belediye Başkanlığı	Belediye Hizmet Binası/ARTVİN	2123711
4	Ormanlı Köyü Kültür ve Dayanışma Şenlikleri ve Karakucak Güreşleri Festivali	03.Ağu.14	Artvin/Merkez	Yerel		Artvin Kafkasör Kulübü	Merkez/ARTVİN	0532 7057292
5	Berta Yayla Festivali	03.Ağu.14	Artvin/Merkez	Yerel		Ortaköy Muhtarlığı	Ortaköy/ARTVİN	0533 2486580
6	Tütüncüler Köyü Yayla Festivali	16-17 Ağustos 2014	Artvin/Merkez	Yerel	14	Tütüncüler Kültür Sanat ve Spor Kulübü Derneği	Tütüncüler Köyü ARTVİN	0533 6761566
7	Sümbüllü Köyü Kaledibi Şenlikleri	17.Ağu.14	Artvin/Merkez	Yerel		Artvin Kafkasör Kulübü	Merkez/ARTVİN	0532 7057292
8	Geleneksel Katmer Festivali	2015'te yapılacak.	Artvin/Merkez	Yerel	6	Aşağı Maden ve Yukarı Maden Köyleri Dayanışma Derneği		0532 2821881
9	Güleş Köyü Şenliği	21-22 Haziran 2014	Artvin/Ardanuç	Yerel		Güleş Köyü Muhtarlığı	Güleş Köyü ARDANUÇ	0538 6042634
10	Karakucak Güreşleri ve Gece Şenliği	31.May.14	Artvin/Ardanuç	Ulusal		Ardanuç Belediye Başkanlığı	Merkez/ARDANUÇ	0466 6112179
11	Lori Yaylası Soçluk Festivali	21-22 Haziran 2014	Artvin/Ardanuç	Yerel		Bulanık Köyü Muhtarlığı	Bulanık Köyü ARDANUÇ	0466 6412186

12	Sıla Özlemi Abanatul Su Festivali	29-31 Temmuz 2014	Artvin/Ardanuç	Yerel	2	Üç Irmaklar Bölgesi Kültür Turizm ve Dayanışma Derneği	Yukarı Irmaklar Köyü ARDANUÇ	0537 2203391
13	Söğütdüzü Yayla Şenliği ve Karakucak Güreş Festivali	02-03 Ağustos 2014	Artvin/Ardanuç	Yerel		Aydın Köyü Kültür, Turizm ve Yardımlaşma Derneği	Aydın Köyü ARDANUÇ	0533 7441033
14	Çuruspil Efkârı Âşıklar Şenliği ve Karakucak Güreş Festivali	02-03 Ağustos 2014	Artvin/Ardanuç	Ulusal	25	Ardanuç Belediye Başkanlığı	Belediye Hizmet Binası ARDANUÇ	0466 6112179
15	Dalahet-Kitat Festivali ve Şenlikleri	02-03 Ağustos 2014	Artvin/Ardanuç	Yerel		Bereket, Ovacık, Sakarya, Meşeköyü Festivali Kültür, Turizm ve Yardımlaşma Derneği	Bereket Köyü ARDANUÇ	0532 5504670
16	Kutlu Köyü Kale ve Yayla Festivali	15-17 Ağustos 2014	Artvin/Ardanuç	Yerel	6	Artvin İli Ardanuç İlçesi Kutlu Köyü Yardımlaşma, Dayanışma, Kalkındırma ve Kültür Derneği	Kutlu Köyü ARDANUÇ	0532 3954298
17	Kapı Köyü Acı Su ve Yayla Şenlikleri	15-17 Ağustos 2014	Artvin/Ardanuç	Yerel		Kapı Köyü (Karsniya) Yardımlaşma, Dayanışma, Kalkındırma ve Kültür Derneği	Kapı Köyü ARDANUÇ	0530 3460156 0505 8844800
18	Anze Festivali	16-17 Ağustos 2014	Artvin/Ardanuç	Yerel		Soğanlı Köyü Muhtarlığı	Soğanlı Köyü ARDANUÇ	0466 6612020
19	Mençuna Şelalesi ve Çifte Köprü Doğa Yürüyüşü	25.May.14	Artvin/Arhavi	Yerel	8	Arhavi Belediye Başkanlığı	Belediye Hizmet Binası/ARHAVI	0466 3124006
20	Uluslararası Arhavi Kültür ve Sanat Festivali	29-31 Ağustos 2014	Artvin/Arhavi	Uluslararası	41	Arhavi Belediye Başkanlığı	Belediye Hizmet Binası/ARHAVI	0466 3124006
21	Borçka Çoruh Kültür Sanat Festivali	13-16 Haziran 2014	Artvin/Borçka	Ulusal	1	Borçka Belediye Başkanlığı	Belediye Hizmet Binası /BORÇKA	0466 415 10 33
22	Macahel Saf Kafkas Arı Bal ve Eko Turizm Festivali	16.Ağu.14	Artvin/Borçka	Ulusal	14	Macahel Eğitim-Kültür ve Dayanışma Vakfı	Düzenli Köyü BORÇKA	0532 7854277
23	Hopa Kültür, Sanat ve Deniz Festivali	01-03 Ağustos 2014	Artvin/Hopa	Ulusal	14	Hopa Belediye Başkanlığı	Belediye Hizmet Binası HOPA	0466 3514020

24	Damar Karagöl Kültür, Sanat ve Turizm Festivali	10-11 Mayıs 2014	Artvin/Murgul	Ulusal		Damar Köyü Kalkındırma, Mera ve Yaylaları Koruma Festivali Düzenleme Kültür ve Dayanışma Derneği	Damar MURGUL	0532 2003429
25	Özmal Kültür, Sanat, Spor ve Ananevi Boğa Güreşleri	25-26 Mayıs 2014	Artvin/Murgul	Ulusal		Murgul ve Çevre Köyleri Kültür Sanat ve Boğa Güreşleri Yaşatma, Tertipleme Derneği	Özmal Köyü MURGUL	0532 2557427
26	Uluslararası Tulum Festivali	01-08 Ağustos 2014	Artvin/Murgul	Uluslararası	4	Vira Kültür, Sanat, Gençlik ve Spor Derneği	Merkez/MURGUL	0532 4107857 0533 6950871
27	Veliköy Kar Üstü Karakucak Güreşleri	08.Şub.14	Artvin/Şavşat	Ulusal	21	Veliköy Muhtarlığı	Veliköy/ŞAVŞAT	0536 3206917
28	Saparkule Pancarcı Şenliği	29-30 Temmuz 2014	Artvin/Şavşat	Yerel		Şavşat İlçesi Çavdarlı Köyü Kültür, Turizm, Kalkındırma Derneği	Çavdarlı Köyü ŞAVŞAT	0532 5435903
29	Satave Gevrek Festivali	02-03 Ağustos 2014	Artvin/Şavşat	Ulusal		Meydancık Köyü Muhtarlığı	Meydancık Köyü ŞAVŞAT	0533 4244829
30	Sahara Pancarcı Festivali	31 Temmuz 2014 03 Ağustos 2014	Artvin/Şavşat	Ulusal		Şavşat Belediye Başkanlığı	Belediye Hizmet Binası ŞAVŞAT	0533 4244829
31	Geleneksel Sarıgöl Festivali	12-13 Nisan 2014	Artvin/Yusufeli	Ulusal	20	Sarıgöl Yardımlaşma, Geliştirme ve Dayanışma Derneği	Sarıgöl YUSUFELİ	0533 5654478
32	Geleneksel Yusufeli (Derekapı) Boğa Güreşleri	26-28 Nisan 2014	Artvin/Yusufeli	Ulusal		Yusufeli Belediye Başkanlığı	Belediye Hizmet Binası YUSUFELİ	0466 8112009
33	Karakucak ve Boğa Güreşleri Festivali	24-25 Mayıs 2014	Artvin/Yusufeli	Ulusal		Kılıçkaya Çiftçi Malları Koruma Meclisi Başkanlığı	Kılıçkaya YUSUFELİ	0536 7873904
34	Çamlıbel Yayla Şenlikleri	01-03 Ağustos 2014	Artvin/Yusufeli	Yerel		Çevreli Köyü Muhtarlığı	Çevreli Köyü YUSUFELİ	0466 8392325
35	Yayla Göçü ve Karakucak Festivali	29-30 Temmuz 2014	Artvin/Yusufeli	Yerel		Tekkale Köyü Muhtarlığı	Tekkale Köyü YUSUFELİ	0466 8113451

36	Niyort Yayla Şenlikleri	30 Temmuz 2014 02 Ağustos 2014	Artvin/Yusufeli	Yerel		Pamukçular Köyü Yardımlaşma, Dayanışma ve Kültür Sanat Derneği	Pamukçular Köyü YUSUFELİ	0466 8362024
37	Aros Yayla Festivali	01-03 Ağustos 2014	Artvin/Yusufeli	Yerel		Kılıçkaya Kültür Turizm ve Kalkındırma Derneği	Kılıçkaya YUSUFELİ	0535 8683717
38	Soğukpınar Yayla Şenliği	02-03 Ağustos 2014	Artvin/Yusufeli	Yerel		Yarbaşı Köyü Muhtarlığı	Yarbaşı Köyü YUSUFELİ	0466 3812179 0466 8312949
39	Dugur Yaylası Festivali	02-03 Ağustos 2014	Artvin/Yusufeli	Yerel		Bıçakçılar Köyü Süt Ürünleri, Organik Tarım Geliştirme, Yetiştirme ve Pazarlama Derneği	Bıçakçılar Köyü YUSUFELİ	0466 8292103
40	Çalıklüzü Yayla Şenlikleri	02-03 Ağustos 2014	Artvin/Yusufeli	Yerel		Demirköy Köyü Muhtarlığı	Demirköy Köyü YUSUFELİ	0466 8422037
41	Harguvar Yaylası Şenlikleri	02-03 Ağustos 2014	Artvin/Yusufeli	Yerel		Alanbaşı Köyü Muhtarlığı	Alanbaşı Köyü YUSUFELİ	0466 8214315
42	Özlem Yayla Şenlikleri	02-09 Ağustos 2014	Artvin/Yusufeli	Yerel		Günyayla Köyü Muhtarlığı	Günyayla Köyü YUSUFELİ	0466 8272034
43	Recepoğlu Yayla Şenlikleri	08-10 Ağustos 2014	Artvin/Yusufeli	Yerel		Dokumacılar Köyü Muhtarlığı	Dokumacılar Köyü YUSUFELİ	0466 8214640
44	Karakucak Güreşleri	09.Ağu.14	Artvin/Yusufeli	Yerel		Yağcılar Köyü Kültür, Dayanışma, Gençlik ve Spor Kulübü Derneği	Yağcılar Köyü YUSUFELİ	0466 8312206
45	Ada Yayla Şenlikleri	16-17 Ağustos 2014	Artvin/Yusufeli	Yerel		Yüncüler Köyü Muhtarlığı	Yüncüler Köyü YUSUFELİ	0466 8442073
46	Yayla Şenlikleri	16-17 Ağustos 2014	Artvin/Yusufeli	Yerel		Demirkent Köyü Muhtarlığı	Demirkent Köyü YUSUFELİ	0466 8255154
47	Geleneksel Yusufeli Karakucak Güreşleri	18-19 Ekim 2014	Artvin/Yusufeli	Yerel		Yusufeli Belediye Başkanlığı	Belediye Hizmet Binası YUSUFELİ	0466 8112009

Sosyal Hizmetler İl Müdürlüğü

Tablo 14

Kuruluş Adı	Kapasite	Kayıtlı Sayısı		Fiilen Kalan		Üniversite Öğrencisi		ANY	Koruyucu Aile	Cezaevinde Olan	Bağı Ünite	TOPLAM
		K	E	K	E	K	E					
ÇOCUK EVLERİ KOORDİNASYON MERKEZİ(ÇOCUK EVLERİ)	29	27		27								27
MURGUL ÇOCUK YUVASI MÜDÜRLÜĞÜ	40		23		23							23
ERKEK VE SABANCI KIZ YETİŞTİRME YURDU	110	9	26		19	1	1					35
TOPLAM	179	39	49	38	42	2						88



Gençlik ve Spor İl Müdürlüğü

Tablo 15

Lisanslı Sporcu Sayısı	15.278
Faal Sporcu Sayısı	1.778
Kulüp Sayısı	70
Milli Sporcu Sayısı	28
Antranör Sayısı	36
Gençlik Kulübü Sayısı	29
Okul Kulüp Sayısı	9
Hakem Sayısı	99



İl Gıda Tarım ve Hayvancılık Müdürlüğü

İlimizin Arazi Dağılımı

Tablo 16

İlçe	Tarım Alanı (ha)	Orman ve Fundalık (ha)	Çayır ve Mera (ha)
Ardanuç	6095	44316,51	16655
Arhavi	6262	22073,84	2257
Borçka	13009	64168,2	6799
Hopa	5416	10459,79	7
Merkez	4258	75710,92	10653
Murgul	1680	13435,29	880
Şavşat	8042	66620,33	34504
Yusufeli	19438	150164,56	36244
Toplam	64200	446949,44	107999

İlimizin Hayvan Dağılımı

Tablo 17

İlçe	Küçük Baş Hayvan Sayısı			Büyük Baş Hayvan Sayısı					Tek Tırnaklar		
				Sığır							
	Koyun	Kıl Keçisi	Tiftik Keçisi	Manda	Deve	Kültür	Yerli	Melez	At	Katır	Eşek
Ardanuç	36.396	498	0	0	0	1.422	5.857	8.015	40	0	55
Arhavi	0	2150	0	0	0	111	459	630	0	0	0
Borçka	3.653	900	0	0	0	112	460	628	13	12	7
Hopa	11.870	1.092	0	0	0	426	1.756	2.404	10	0	5
Murgul	83	845	0	0	0	249	1.027	1.406	1	0	0
Merkez	6.848	2.210	0	0	0	682	2.811	3.847	28	6	5
Şavşat	13.000	237	0	0	0	1.798	7.407	10.137	310	0	3
Yusufeli	6.145	3.615	0	0	0	968	3.987	5.455	148	61	122
TOPLAM	77.992	11.547	0	0	0	5.768	23.764	32.522	402	79	197

İl Milli Eğitim Müdürlüğü





Okul türlerine göre son altı yıllık öğrenci sayıları ve okullaşma oranları

Tablo 18

Dönem	Okul Türleri	Öğrenci Sayısı	Çağ Nüfusu	Çağ Nüfusu Okullaşma Oranı %	Okullaşma Oranı
2009-2010	Okul Öncesi	2423	16023	40.23	39.93
	İlköğretim	19398	18456	105.10	98.92
	Ortaöğretim	9681 (G+M)	10574	91.55	82.49
	Genel Lise	3315			33.21
	Meslek Lisesi	6366			49.28
	Genel Toplam	31502			
2010-2011	Okul Öncesi	2405	5911	40.68	40.30
	İlköğretim	18804	17762	105.86	99.05
	Ortaöğretim	9472 (G+M)	10337	91.63	85.43
	Genel Lise	3312			34.29
	Meslek Lisesi	6160			51.13
	Genel Toplam	30681			
2011-2012	Okul Öncesi	2293	5911	38.79	54.46
	İlköğretim	18063	17762	101.69	99.41
	Ortaöğretim	9426 (G+M)	10337	91.18	84.33
	Genel Lise	3799			34.85
	Meslek Lisesi	5627			49.48
	Genel Toplam	29782			
	Okul Öncesi	2230	5963	37.39	59.47

2012-2013	İlköğretim	18187	17144	106.08	İlkokul 99.82 Ortaokul 96.13
	Ortaöğretim	9470 (G+M)	100040	94.32	86.73
	Genel Lise	3937			37.37
	Meslek Lisesi	5533			49.36
	Genel Toplam	29887			
2013-2014	Okul Öncesi	2014	5828	34.55	49.03
	İlköğretim	17642	16878	104.52	İlkokul 99.10 Ortaokul 97.23
	Ortaöğretim	9645 (G+M)	9944	96.99	97.67
	Genel Lise	3978			47.69
	Meslek Lisesi	5667			44.98
	Genel Toplam	29301			

Okul Ve Kurum Sayıları

Tablo 19

İLÇELER	RESMİ OKUL										RESMİ KURUM				ÖZEL OKUL/KURUMLAR											
	ANAOKULU	İLKOKUL	ORTAOKUL	YATILI BÖLGE ORTAOKULU	ORTAÖĞRETİM	ÖZEL EĞİTİM İŞ UYGULAMA MERKEZİ	ÖZEL EĞİTİM MESLEKİ EĞİTİM MERKEZİ	ÖZEL EĞİTİM UYGULAMA MERKEZİ 1.KAD.	ÖZEL EĞİTİM UYGULAMA MERKEZİ 2.KAD.	HOPA İSMET ÇAKIR ÖZEL EĞİT. MES. EĞİT. MERK.	TOPLAM OKUL	İL MEM	İLÇE MEM	MESLEKİ EĞİTİM MERKEZİ	HALK EĞİTİM MERKEZİ	ÖĞRETME NEVİ	RAM	TOPLAM KURUM	ÖZEL MENDERES İLKOKULU	ÖZEL MENDERES ORTAOKULU	DERSHANE	ETÜT EĞİTİM MERKEZİ	MTSK	ÖZEL EĞİT. REHAB. MER.	YURT	ÖZEL ÖĞRETİM TOPLAMI
ARDANUÇ	1	7	2	1	3	0	0	0	0	14		1		1	1		3			0	0	1	0	2	3	20
ARHAVİ	1	5	5	0	6	0	0	0	0	17		1		1	0		2			2	0	1	0	2	5	24
BORÇKA	1	13	10	2	4	0	0	0	0	30		1		1	1		3			1	0	1	1	1	4	37

HOPA	1	11	11	0	6	0	0	0	0	1	30	1	1	1	1	3	2	0	2	1	4	9	42			
MERKEZ	4	9	6	0	9	1	1	1	1	32	1	0	1	1	1	5	1	1	4	0	3	1	6	53		
MURGUL	0	2	2	0	3	0	0	0	0	7	1	1	0	2	0	0	0	0	0	0	0	0	9			
ŞAŞAT	1	4	3	1	4	0	0	0	0	13	1	1	1	3	1	0	1	0	1	0	1	3	19			
YUSUFELİ	1	15	9	2	4	0	0	0	0	31	1	1	1	4	0	0	1	0	1	0	1	2	37			
TOPLAM	10	66	48	6	39	1	1	1	1	174	1	7	2	8	6	1	25	1	1	10	0	10	3	17	42	241

Okul Öncesi Eğitim Genel Bilgileri

Tablo 20

Açıklama	2012	2013	2014
Ana Sınıfı	68	66	67
Öğrenci Sayısı	2293	2230	2014
Öğretmen Sayısı	101	114	121
Derslik Sayısı	137	112	104
Derslik Başına Düşen Öğrenci Sayısı	1700	1991	1936

Taşınmalı Eğitim Verileri

Tablo 21

Öğretim Yılı	Öğrenci Taşınan Yerleşim Yeri Sayısı	Taşınan Toplam Öğrenci Sayısı
2011-2012	179	2562
2012-2013	194	2895
2013-2014	454	4474

İlköğretim Genel Bilgileri

Tablo 22

Açıklama	2011	2012	2013	2014
Okul Sayısı	102	136	İlkokul ve Ortaokul Ayrıldı	
Öğrenci Sayısı	18804	18063		
Öğretmen Sayısı	1026	1215		
Derslik Sayısı	1136	1096		
Derslik Başına Düşen Öğrenci Sayısı	1655	1700		
Okullaşma Oranı	99.05	99.41		

Ortaöğretim Genel Bilgileri

Tablo 23

Açıklama	2010-2011		2011-2012		2012-2013		2013-2014	
	Mes. Tek.L	Genel Lise	Mes. Tek.L	Genel Lise	Mes. Tek.L	Genel Lise	Mes. Tek.L	Genel Lise
Okul Sayısı	24	11	21	14	21	14	25	14
Öğrenci Sayısı	6160	3312	5627	3799	5533	3937	4459	3978
Öğretmen Sayısı	333	185	278	153	278	220	376	291
Derslik Sayısı	278	153	239	192	239	192	225	211
Derslik Başına Düşen Öğrenci Sayısı	22.15	21.64	23.54	19.78	23.15	20.50	19.81	19.00

Sağlık İl Müdürlüğü

Sağlık Kuruluşları Sayısı

Tablo 24

No	Sağlık Kuruluşu (İl Geneli)	Sayısı
1	TOPLUM SAĞLIĞI MERKEZİ	8
2	İLÇE ENTEGRE HASTANESİ	2
3	AİLE SAĞLIĞI MERKEZİ	16
4	SAĞLIK EVİ	58
5	HALK SAĞLIĞI LABORATUVARI	1
TOPLAM		85

İl Genelinde Hastanelerin Envanter Bilgileri

Tablo 25

	Poliklinik Odası	Yatak Sayısı	Erişkin Yoğun Bakım Yatağı	Yeni Doğan Yoğun Bakım Yatağı	Diyaliz Cihazı Sayısı
TOPLAM	76	330	14	4	49
	76	330	14	4	49

İl Genelinde Kamuda ve Özel Sektörde Çalışan Sağlık Personeli İstatistiği

Tablo 26

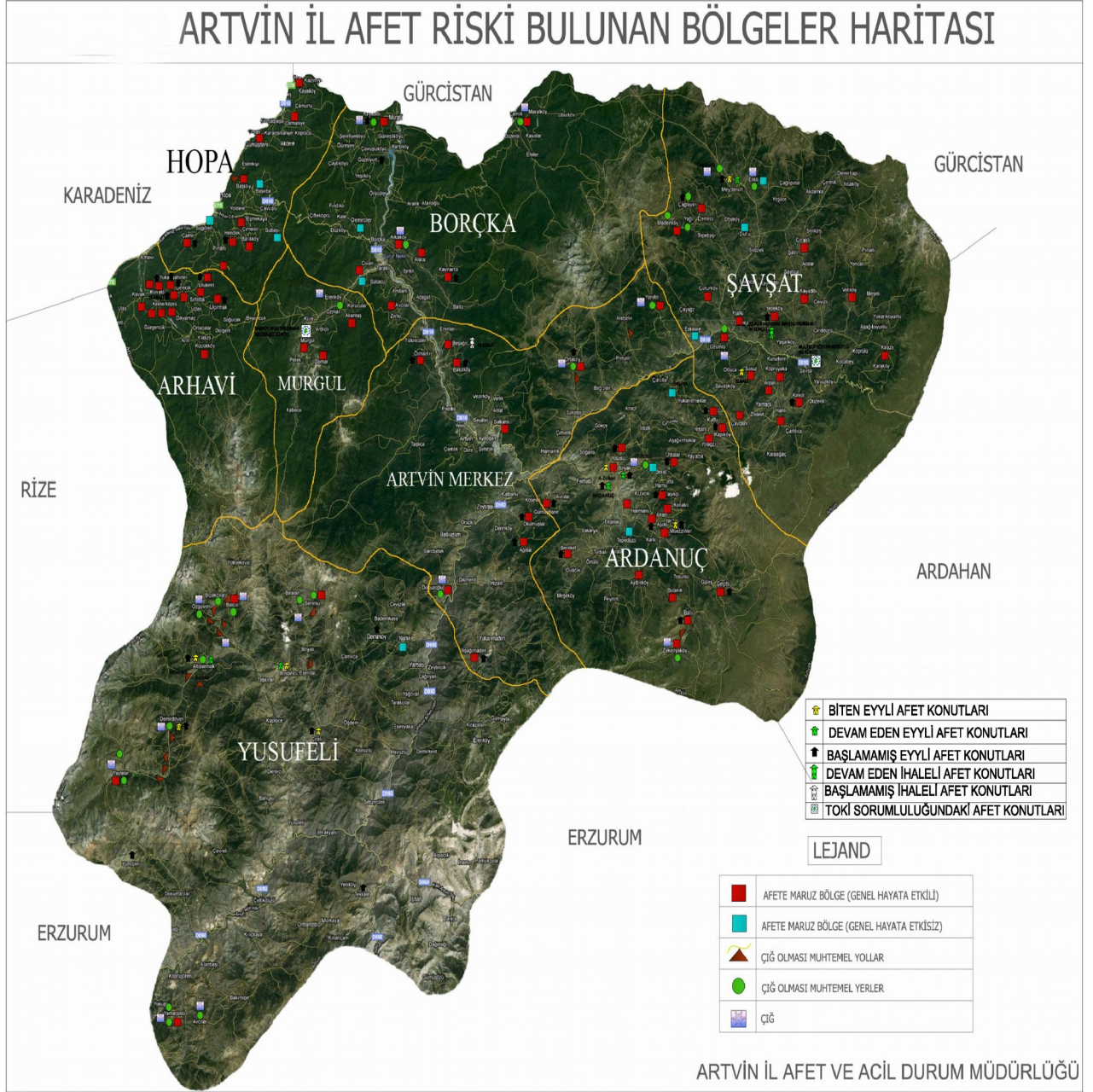
Ünvanları	Kamu	Özel	Genel Toplam
Uzman Hekim	73		73
Pratisyen Hekim	30		30
Diş Hekimi	23		23
Hemşire	250		250
Ebe	95		95
Diğer Personel	668		668
Toplam	1139		1139

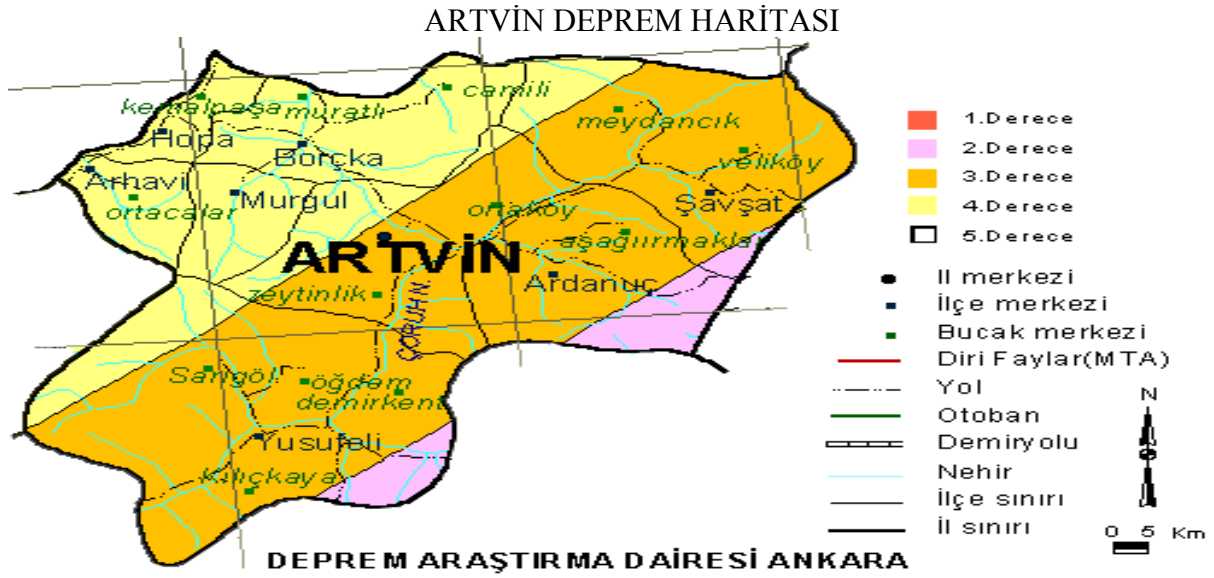
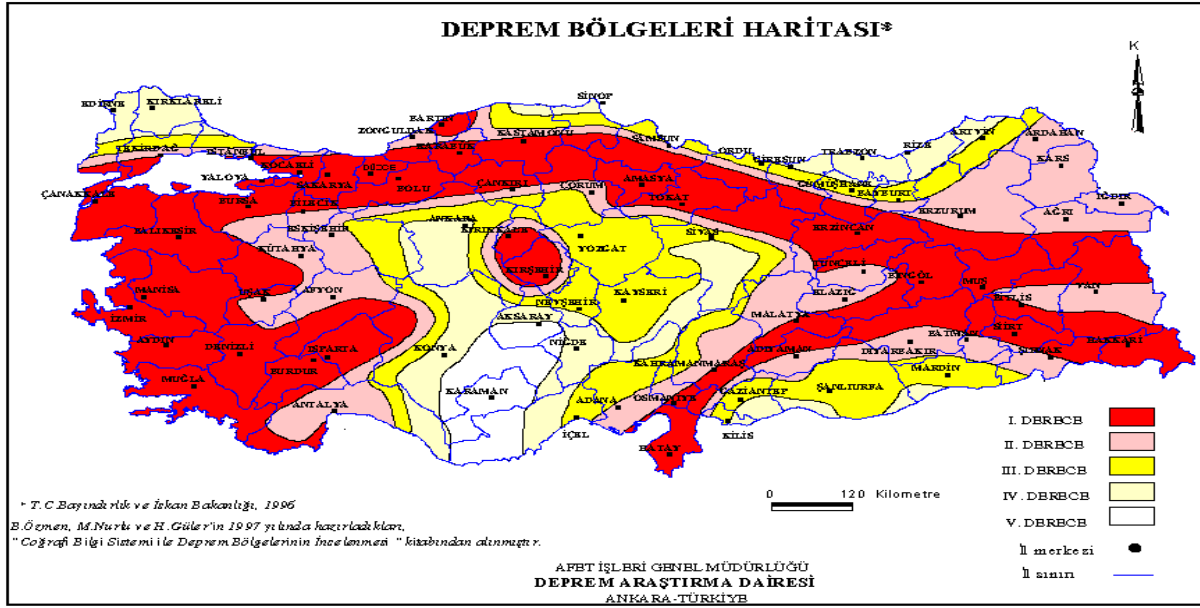
İl Afet ve Acil Durum Müdürlüğü

Arama Kurtarma Araç ve Malzeme Analizi

Tablo: 27

İlçe	Kurtarma Aracı	Depremde Kurtarma Mlz.	Sel ve Dalgıç Mlz.	Dağcılık Mlz.	Çığ Mlz.	Yangın
Merkez	3	33	74	32	21	-
Toplam	3	33	74	32	21	-





Artvin il merkezi 3. derecede tehlikeli deprem bölgesinde olup bölgede tarihsel ve aletsel dönemde hasar yapıcı deprem kayıtlı edilmemiştir.

Heyelan olaylarının yoğun olarak yaşandığı illerimizden birisidir. Genellikle heyelan olayları Şavşat, Ardanuç, Hopa ve Arhavi ilçelerinde gözlenmektedir.

Kaya düşmesi olayı il genelinde gözlenmekte olup özellikle Yusufeli, Ardanuç ve Merkez ilçelerine bağlı yerleşim birimlerinde daha yoğun meydana gelmektedir.

Su baskını olayları, Çoruh havzasında olan ilimizin Borçka, Yusufeli ve Şavşat ilçelerinde gözlenmektedir.

Oldukça engebeli ve sert bir topografyaya sahip olan Artvin ilinde merkez ve Şavşat, Yusufeli, Ardanuç ile Borçka ilçelerine bağlı kimi yerleşimlerde çığ riskli alanlar gözlenmiştir.

III. 7. Paydaş Analizi

AİÖİSP'nin başarılı bir şekilde oluşturulması için durum analizine baz teşkil etmek üzere ilgili tüm tarafların görüşlerinin plana dahil edilmesi amacıyla paydaş analizi çalışması gerçekleştirilmiştir. Paydaşlar, kuruluşun kaynakları veya çıktıları üzerinde hak iddia eden ya da kuruluşun çıktılarında etkilenen kişi, grup veya kurumlardır. SP çalışmaları kapsamında gerçekleştirilen paydaş analizi ile iç ve dış ilgili tarafların belirlenmesi ve bunların önemlerinin tespiti, AİÖİ'nin faaliyetlerini nasıl etkiledikleri analiz edilmiştir.

Yapılan çalışmalarla paydaş analizinin ilk aşaması olan iç ve dış paydaşların belirlenmesi çalışması gerçekleştirilmiş, bu kapsamda AİÖİ'nin toplam 63 iç ve dış paydaşı ve toplam 15 öncelikli paydaşı tespit edilmiştir.

Öncelikli Paydaş

Tablo: 28

Sıra No	Paydaş Adı
1	Vali
2	İl Genel Meclisi
3	İl Encümeni
4	İl Özel İdaresi ve Birimleri
5	Kaymakamlıklar
6	İl Emniyet Müdürlüğü
7	Gıda ve Tarım İl Müdürlüğü
8	İl Milli Eğitim Müdürlüğü
9	Kamu Hastaneleri Birliği
10	Sağlık İl Müdürlüğü
11	Halk Sağlığı
12	Gençlik ve Spor İl Müdürlüğü
13	Kültür ve Turizm İl Müdürlüğü
14	Jandarma Komutanlığı
15	Köylere Hizmet Götürme Birlikleri

İç Paydaş

Tablo: 29

Sıra No	Paydaş Adı
1	Vali
2	İl Genel Meclisi
3	İl Encümeni
4	İl Özel İdaresi ve Birimleri
5	Sağlık İl Müdürlüğü
6	Kamu Hastaneleri Birliği
7	Halk Sağlığı
6	Milli Eğitim İl Müdürlüğü
7	Gıda ve Tarım İl Müdürlüğü
8	Kültür Turizm İl Müdürlüğü
9	Emniyet Müdürlüğü
10	Çevre ve Şehircilik İl Müdürlüğü
11	Gençlik Spor İl Müdürlüğü
12	Aile ve Sosyal Politikalar İl Müdürlüğü
13	Orman Bölge Müdürlüğü
14	T.C.Karayolları 102. Şube Şefliği
15	İl Mahalli İdareler Müdürlüğü
16	Köylere Hizmet Götürme Birlikleri
20	İl Özel İdaresi Bağlı Ortaklıkları

Dış Paydaşlar

Tablo 30

Sıra No	Paydaş Adı
1	T.C Hükümeti
2	İçişleri Bakanlığı
3	Maliye Bakanlığı
4	Devlet Planlama Teşkilatı
5	Sayıştay
6	Çoruh Üniversitesi
7	Defterdarlık
8	Devlet Su İşleri Bölge Müdürlüğü
9	İller Bankası Bölge Müdürlüğü
10	Tapu, Kadastro ve İl Müdürlüğü
11	Belediyeler
14	Sosyal Yardımlaşma ve Dayanışma Vakfı Müdürlüğü
15	Türkiye Elektrik Dağıtım Artvin İl Müdürlüğü
16	İl Telekom Müdürlüğü
17	Meteoroloji İl Müdürlüğü
18	İl Nüfus ve Vatandaşlık Müdürlüğü
19	Küçük Sanayi Sitesi
20	Sosyal Güvenlik Kurumu İl Müdürlüğü
21	Çalışma ve İş Kurumu İl Müdürlüğü
22	Kamu Bankaları
23	Dernekler Müdürlüğü
24	Kızılay, Yeşilay
25	Artvin Sanayi ve Ticaret Odası
26	Ziraat Odaları
27	Mimarlar ve Mühendisler Odası
28	Artvin Esnaf ve Sanatkarlar Odası
29	Artvin Barosu
30	Yapı Denetim Firmaları
31	İnşaat Firmaları
32	İlgili Merkezi Kamu Kurumları
33	Müteahhitler
34	Din Hizmetleri
35	Çevre Hizmetleri (Hava, Su, Görüntü Kirliliği)
36	Sulama Suyu Birlikleri, Süt Sığırcılığı Birlikleri, Yetiştiriciler
37	Siyasi Partiler
38	Hayırseverler
39	Müteşebbisler
40	Muhtarlar
41	Engelliler
42	İşsizler
43	Medya

63 adet olarak belirlenen iç ve dış, 15 adet olarak belirlenen öncelikli paydaşlardan, AİÖİ'nin faaliyetlerini en fazla etkileyen kurum ve/veya kişilerin tespit edilmesi amacıyla bir önceliklendirme çalışması yapılmıştır. Bununla, diğerlerine göre daha fazla odaklanması gereken paydaşların belirlenmesi hedeflenmiştir. Öncelikli paydaşlar diğerlerine göre kurumun faaliyetlerini etkileme açısından daha önemli olduğu tespit edilmiştir.

III. 8. Güçlü Yönler, Zayıf Yönler, Fırsat ve Tehditler Analizi (GZFT)

İlgili kurumlardan, sivil toplum örgütlerinden 2015-2019 yıllarını kapsayacak şekilde gerekli değerlendirmenin yapılabilmesi için ve gerçekleştirilmesi ön görülen çalışmaları hakkında görüş ve öneriler istenmiştir.

SPE, il müdürlükleri bazında durum analizi çalışmaları ayrıntılı olarak değerlendirerek, AİÖİ'nin güçlü ve zayıf yanlarının, fırsat ve tehditlerinin belirlenmesinde önem taşıyan GZFT analizini gerçekleştirmiştir. Bu amaçla, güçlü, zayıf yanların, fırsat ve tehditlerin belirlenmesi ve daha sonra da SPE üyelerince bunların önceliklendirilmesi çalışması düşünülmüştür. Yine benzer bir amaçla, Paydaş matrisindeki bilgiler GZFT Analizinin çalışmasında kullanılması benimsenmiştir.

Aşağıdaki Tablo-4'deki GZFT matrisinde, önceliklendirilen güçlü ve zayıf yanlar ile fırsat ve tehditler önceliklendirilme sırasına göre sıralandırılmıştır.

Tablo: 31

Güçlü Yönler
İl yönetiminin (Vali) desteği
Kültür ve turizm değerleri açısından zengin oluşu
Karar alma ve icra yetkisi
Bütçesini kendisinin yapması ve kendi meclisinin onaylaması
Yeraltı zenginlikleri
Sivil Toplum Örgütlerinin katılımcı oluşu
Engellilere yönelik eğitim kurumlarının varlığı (zihinsel, spastik)
Taşınmalı eğitimin başarısı
Köydes çalışmaları
Yılın her mevsiminde turizm hizmet kapasitesinin varlığı
Ürün çeşitliliği
AB Destekli Fonlar
Gerek duyulması halinde danışmanlık hizmeti satın alınabilmesi

Tablo: 32

Zayıf Yönler
Bürokratik bir takım zorluklar
Dağınık ve imarsız yerleşim
Eğitim ve sağlıkta kalitenin düşüklüğü
Kanalizasyon, evsel ve çevresel atıklar
İlçeler ve merkez arası hizmet düzeyi farkı
Ücret dengesizliği, aynı işi yapan kişilerin farklı maaş veya ücret alması
Yeterli bir şekilde envanter çalışmasının yapılmamış olması
Tarım arazileri envanteri eksikliği
Turizm çeşitlerinin yeterince tanıtılmaması
Hayvansal üretimin yeterince desteklenmemesi
Orman içi köylüsünün gelir düzeyinin düşük oluşu
Çevre bilincinin yetersiz oluşu
Meslek içi eğitim yetersizliği
İÖİ gelir kaynakların yetersiz oluşu
Kurumlar arası koordinasyon zayıflığı

Tablo:

Fırsatlar
Tarihi-turistik alanların varlığı ve çokluğu
Turizm açısından çeşitliliğimizin olması
Yerel yönetimlerin gelişmesi anlayışı
Yapılan barajların ve göletlerin varlığı ve artırılma imkanları
Turizmin çeşitlendirilmesine uygun imkanlar: Yayla, kış, inanç, av, doğa, arkeoloji, sağlık vb.
El sanatları oymacılık ve halıcılık kültürünün güçlü varlığı
Halkın teknolojiye ve yeniliklere duyarlı olması
Gelişmeye uygun turizmin olması
Tarım arazilerinin verimli olması
Hayırseverlerin bulunması
Doğalgaz projesinin en kısa sürede başlaması düşüncesi
Güçlü sivil toplum örgütlerinin varlığı
Doğalgazın gelmesi ile orman ürünlerinin yakıt olma ihtimalinin azalması ve sanayileşmenin artması
Çoruh Üniversitesinin kurulmuş olması

33

Tehditler
İlin arazi yapısının heyelena olanak vermesi
Doğal afetler
Sanayi yatırımlarının olmaması
Coğrafi ve topoğrafik yapısının dağınıklığı ve zorluğu
Kaçak yapılaşma (Çarpık şehirleşme)- Dağınık yerleşim alanları
Verimli tarım arazilerinin konut yatırımları için kullanılması
Tarımsal ilaç ve gübre tüketiminin kontrol edilememesi (İlaçların reçeteye bağlanmaması)
Bir kısım projelerin onaylanmasında merkez kaynaklı aksamalar
Eğitim kalitesinin düşük oluşu
Bireysel ve toplu girişimciliğin yeterli olmayışı
İklim şartlarının zor oluşu ve iş sezonu süresi azlığı
Küçük ve parçalı tarım arazilerinin çokluğu
Hammadde sıkıntısı ve istihdam sorunu, iş olanaklarının azlığı
Gelir dengesi sağlanmaması
Halkın sosyal güvencesinin eksikliği
Genç nüfusun metropol kentlere göçü
Metropol yerleşim yerlerine ulaşım uzaklığı
İl ve ilçeler arası gelir oranı farklılığı
İhale süresinin uzun olması nedeniyle mal ve hizmet alımının gecikmesi
Turizm amaçlı Kaçkar Dağlarının yerleşim yerlerinden ulaşım zorluğu

Tablo: 34

II. 9. SPE Tarafından Önceliklendirilen Öneriler

Tablo: 35

S. No	Öneri
1	Yerel yönetimler ile daha etkili ve etkin bir şekilde işbirliğine devam edilmeli
2	Çalışanlar açısından liyakate dayalı kariyer sistemi uygulanarak hakkaniyet sağlanmalı
3	Hizmet içi eğitim seminerleri daha etkin şekilde devam edilmeli
4	İl Özel İdaresi Bünyesinde mekansal alan düzenlemelerine devam edilmeli
5	Düzenli yapılaşma için kaçak yapılarla mücadeleye etkili bir şekilde devam edilmeli
6	Kurum içi iletişimin etkili şekilde sağlanması için intranet sistemi güçlendirilmeli
7	Yerel bilgi bankası kurulmalı ve bilgilere erişmek için birimler ağ ile birbirine bağlantılı olmalı
8	Hizmet standartlarının yükseltilmesi çalışmaları hızlandırılmalı
9	Hizmetler kamuoyuna medyadan yararlanılarak daha etkin şekilde anlatılmalı
10	Kar amaçlı gayrimenkul edinilmeli ve kar eden işletmelere ortak olunmalı
11	Yüzölçümünün %55'i orman olan ilimizde orman gelirlerinden İl Özel İdaresine pay alınabilmeli
12	Öncelikli yatırımlar belirlenerek ve programlandırılarak bütçe ile ilişkilendirilmeli
13	Genel İdareye ait yatırım programlarına, kısıtlı olan İÖİ bütçesinden harcama yapılmamalı
14	Yatırım programları için ilgili bakanlıklardan yeteri kadar ödenek sağlanabilmeli
15	Projesiz işlere ödenek verilmemeli, başlanmış projeler ise bir an önce tamamlanmalı
16	Hayırseverlerin; yol, su, kanalizasyon, tarım ve turizm alanında yatırım yapmaları teşvik edilmeli.
17	Eğitim hizmetlerinde özel sektör yatırımları teşvik edilerek kalite yükseltilmeli.
18	Eğitim seviyesinin yükseltilmesi için program çalışmaları ve teşvik yapılmalı.
19	Sağlık hizmetlerinde özel sektör yatırımları teşvik edilerek kalite yükseltilmeli.
20	Sağlık hizmetlerinin etkili sunulması için tıbbi cihaz ve donanım takviyesine devam edilmeli.
21	Gençlik ve spor hizmetlerinde tesis ve malzeme ihtiyaçları karşılanmasına devam edilmeli.
22	Yatırım projeleri yöreye, iklime göre yerel teşkilatlarda hazırlanmalı ve yaptırılmalı.
24	Organik tarım üretimine destek verilmeli.
25	Tarımda arazi ve ürün envanteri çıkartılarak uygun ürünlerin yetiştirilmesi teşvik edilmeli.
26	Seracılık geliştirilmeli ve seracılıkla uğraşan kişilere ve kuruluşlara imkan sunulmalı.
27	Su kirliliğinin çözümlenmesi için vatandaşlar bilinçlendirilmeli.
28	Sulama projelerinin tamamlanabilmesi için gerekli kaynak sağlanmalı.
29	Sulama için su kaynakları bulunması ve sulama tesisleri yapılmasına ağırlık verilmeli.
30	Su ürünleri üretimi desteklenmeli ve mevcut tesislerin verimli hale getirilmesi.
31	Hayvancılık ve yem bitkilerinin desteklenmesi çalışmalarına devam edilmeli.
32	Arıcılığın desteklenmesi geliştirilmeli.
33	Ormanların korunması için halk bilinçlendirilmeli ve yol ağı geliştirilmeli.
34	Mera ıslah çalışmalarına etkin bir şekilde devam edilmeli.
35	Kütüphaneler çağdaş teknolojiye kavuşturularak kitap arşivi güncellenmeli.
38	İlimzdeki tarihi ve turistik alanlara ulaşım yolları modernize edilmeli.
39	İlimiz merkez ve İlçelerinde yayla ve eko turizmi etkin şekilde geliştirilmeli.
40	Hatila Vadisi Milli Parkının ve Borçka-Şavşat Karagöllerinin etkili şekilde tanıtılarak eko turizmüne sunulmalı.
41	Tarihi ve mimari özelliği olan kültür varlıklarının değerlendirilmesi için girişimciler desteklenmeli.
43	Kamuya ait İl genelindeki sosyal tesisler geliştirilmesi

III.10. Stratejik Konular

Daha önce gerçekleştirilen Paydaş Matrisi, Durum Analizi, GZFT Matrisi, Öneriler çalışmaları göz önünde bulundurularak, oluşturulacak stratejik amaç ve hedeflere çerçeve çizmesi amacıyla “stratejik konular” çalışması yapılmıştır. Bu amaçla, Artvin İl Özel İdaresinin çok sayıdaki görev ve sorumluklarını sistematize edebilmek ve stratejik amaç ve hedeflerin oluşturulmasında sınıflandırma imkanı tanımak üzere stratejik konuların belirlenmesi çalışması yapılmıştır. Bu çerçevede, Stratejik Planlama Ekibi tarafından belirlenen Stratejik Konular aşağıdaki tabloda yer almaktadır.

Tablo: 36

Sıra No	Stratejik Konular
1	Artvin İlinin tanıtımının güçlendirilmesi
2	Turizmin geliştirilmesi ve çeşitlendirilmesi
3	Kültürel yaşamın zenginleştirilmesi, desteklenmesi
4	Kırsal kalkınma ve fayda sağlayacak ürün üretimi
5	Tarımsal teşkilatlanmanın güçlendirilmesi
6	Tarımsal envanter çalışmalarının düzenli yapılması
7	Mikro yatırımların teşviki ve takibi
8	Halk eğitimi, bilinçlendirilmesi ve meslek edindirme kurslarının yaygınlaştırılması
9	Sosyal hizmetler ve yardımlar
10	Hayırseverler
11	Eğitim ve sağlıkta; hizmet ve makine teçhizat kalitesinin artırılması
12	Ulaşım ağının güçlendirilmesi
13	Kurumlararası işbirliğinin güçlendirilmesi ve desteklenmesi
14	Kurumsal ve yönetsel gelişmenin desteklenmesi ile takibi
15	Yerel ve ulusal bilgiye ulaşımı kolaylaştırma
16	Sulama ve içme suyu çalışmalarının makine teçhizat ve çalışan bazında desteklenmesi
17	Su kirliliği ve katı atık ıslahı desteklenmesi, çalışmalara sürat kazandırılması
18	Çevresel ve mekansal alanların dayanıklılığı ve kullanılabilirlik durumlarının gözden geçirilmesi
19	Fiziki altyapı çalışmalarına her bakımdan kontrollü bir biçimde destek sağlanması
20	Doğal afetlere hazırlıksız yakalanmamak için sivil savunma ve kurumların güçlendirilmesi, kişilerin bilinçlendirilmesi
21	Fiziki planlama çalışmalarına düzenli bir biçimde hız kazandırılmalı

Belirlenen 21 adet Stratejik Konu ilgili alanlarına uygun olarak toplulaştırılmıştır. Bu çerçevede, stratejik amaç, hedef ve faaliyetlerin belirlenmesinde daha kapsamlı katkı sağlaması için Stratejik Planlama Ekibi çalışmaları ile sorumlulukları altındaki konuları ayrıntılı olarak yukarıdaki maddelerle birlikte göz önünde bulundurmıştır.

IV. MİSYON-VİZYON

IV.1. Misyon

Etik değerlerden ödün vermeden, Yasayla belirlenen mahalli müşterek nitelikteki ihtiyaçların karşılanmasında hizmet çakışmalarını en aza indirecek bir anlayışla hareket edip, tüm hizmetleri eşitsizlik ve adaletsizlikleri ortadan kaldırarak demokrasiyi güçlendirecek kaliteli, verimli ve etkili bir anlayışla halkın istek ve beklentilerini karşılayan kesintisiz ve güvenilir bir şekilde din, dil, ırk ve bölge ayrımı gözetmeksizin ilgili ve güler yüzle halkın yararına sunmaktır.

IV.2. Vizyon

Dinamik, insan odaklı, öngörülü, ihtiyaçlara duyarlı, adaletli, ilkeli ve duyarlı bir inançla İlimizin doğal, tarihi ve kültürel yapısı ile yaşanabilir “Dünya Kenti” olması için, sınırlı kaynakları ile hizmet vererek maksimum faydayı üretmek ve bu açıdan Ülkemizdeki Özel İdareler arasında örnek bir kurum olmak için çaba göstermek.

V. STRATEJİK AMAÇLAR, HEDEFLER VE FAALİYETLER

AİÖİ'nin stratejik amaç, hedef ve faaliyetlerinin belirlenmesi, SP'nin bu aşamaya kadar ki hazırlanma sürecine eşit bir zaman süresinde tamamlanmıştır. Daha önce yapılan paydaş ve GZFT analizlerinden, SPE'nin kuruma yönelik önerilerinden ve kurumun faaliyetlerinin toplulaştırılması ve önceliklendirilmesi ile oluşturulan Stratejik Konulardan yararlanılarak stratejik amaçlar belirlenmiş, her bir stratejik amaca yönelik hedefler ve her bir hedefe yönelik faaliyetler oluşturulmuştur. AİÖİ'nin stratejik planında stratejik amaç ve hedefler kuruluşun faaliyetleri bazında önceliklendirilerek belirlenmiştir.



İNSAN KAYNAKLARI ve EĞİTİM MÜDÜRLÜĞÜ

STRATEJİK AMAÇ 01 : Personelin her türlü ihtiyaçlarının karşılanması, personel eksikliğini giderilmesi, çalışma mekanlarının iyileştirilmesi, personelin sağlığının korunması, Toplu İş Sözleşmesi kapsamındaki personelin sosyal, kültürel ve ekonomik haklarının korunması, personelin seminer, fuar, sergi, panel ve benzeri etkinliklere katılma imkanının sağlanması, hizmet içi eğitimi verilmesi, kurumsallaşmanın gelişmesi ve personelin kaynaştırılması yönünde çalışmalar yapılması.

HEDEF 01.01 : Maaşların, ödeneklerin, özlük hakları ile sosyal güvenlik ödemelerinin zamanında ödenmesinin sağlanması

Faaliyet 01.01.01 : Memur personelin sanat sınıfı personelin, ve sözleşmeli personelin maaş, harcırah, ikramiye, arazi tazminatı gibi ek ödemeler de dahil ilgili tüm personele mevzuat çerçevesinde zamanında ödenmesinin sağlanması.

Faaliyet 01.01.02 : Tüm personelin yurt içi ve yurt dışı görev yolluklarının zamanında ödenmesi.

Faaliyet 01.01.03 : İl Özel İdaresine devredilen mülga Köy Hizmetleri personelinin Maliye Bakanlığınca gönderilen ödenekleri takip edilerek bütçe ile ilişkilendirilmesinin sağlanması.

HEDEF 01.02 : Personel ihtiyacının giderilmesine yönelik tedbirlerin alınması ve yeni personel istihdamının gerçekleştirilmesi.

Faaliyet 01.02.01 : 2015 yılı içinde Kamu Personel Seçme Sınavı sonucuna göre merkezi atamayla otuz adet devlet memuru ile sözleşmeli personel alımı yapılacak olup, bu sayı kademeli olarak artırılarak idari ve teknik personel ihtiyacının karşılanması.

Faaliyet 01.02.02 : Kurumlar arası nakil yoluyla eksik personel ihtiyacının karşılanması.

Faaliyet 01.02.03 : Geçici işçi alımı yoluyla eksik personel ihtiyacının karşılanması.

HEDEF 01.03 : Personelin çalışma şevk ve heyecanının artırılması.

Faaliyet 01.03.01 : Personelin görevde yükselme eğitimine katılması sağlanarak, bu eğitimi alıp sınavı kazananların atamaları prosedür dahilinde yapılması.

Faaliyet 01.03.02 : Personelin çalışma mekanlarında imkanlar ölçüsünde iyileştirilme yapılması.

Faaliyet 01.03.03 : Personel iş ve işlemlerindeki zorlukların giderilmesi, gereksiz prosedür ve yazışmalar kaldırılarak, zaman kaybının önüne geçilmesi.

Faaliyet 01.03.04 : Toplu İş Sözleşmesi ile çalışanların sözleşmelerinde öngörülen, sosyal, kültürel ve ekonomik haklarının korunmasına özen gösterilmesi, çalışanların mağdur edilmemesinin sağlanması.

Faaliyet 01.03.05 : Performansı yüksek olan personelin ödüllendirilmesi (teşekkür belgesi, plaket, ikramiye vb.).

HEDEF 01.04 : Personelin sağlığının korunmasına hassasiyet gösterilmesi.

Faaliyet 01.04.01 : Personelin sağlığının korunmasına özen gösterilmesi, gerekli olan sağlık kontrollerinin zamanında yaptırılması.

Faaliyet 01.04.02 : Sağlık nedenlerine binaen görev değişikliği yapılması gereken personele ait işlemlerin eksiksiz yerine getirilmesi.

Faaliyet 01.04.03 : Sosyal Güvenlik ve meslek hastalıkları hakkında personelin eğitilmesi.

HEDEF 01.05 : Personelin etik değerler ve dürüstlük hakkında bilinçlendirilmesinin sağlanması.

Faaliyet 01.05.01 : Kamu etik değerleri ve dürüstlük konularında tüm personele eğitim verilerek bilinçlendirilmesi.

Faaliyet 01.05.02 : Personele yıllık eğitim planları doğrultusunda hizmet içi eğitim verilmesi.

Faaliyet 01.05.03 : Personelin yaptığı işle ilgisi bulunan seminer, fuar, sergi, panel, çalıştay ve benzeri etkinliklere katılımının sağlanması, bilgi, görgü ve becerilerinin geliştirilmesi

Faaliyet 01.05.04 : İş makinesi operatörü belgesi olmayan ve iş makinesi kullanmasına ihtiyaç duyulan personele kurslar düzenlenip, bunların iş makinesi kullanma belgesi almalarının sağlanması.

Faaliyet 01.05.05 : Performans değerlendirmesine göre performansı düşük personelin eğitilmesi.

HEDEF 01.06 : Kurumsallaşmanın tamamlanması

Faaliyet 01.06.01 : Kurumsallaşmanın gelişmesi ve personelin kaynaştırılması yönünde il dahilinde gezilerin düzenlenmesi.

Faaliyet 01.06.02 : Şehirlerarası tarihi ve turistik geziler düzenlenerek personel performansının artırılması.

Faaliyet 01.06.03 : Müdürlükler arası sportif müsabakaların düzenlenmesi.

Faaliyet 01.06.04 : Emeklilik ya da tayin yoluyla idareden ayrılan personel için çağdaş yönetim anlayışının gereği olarak, bunların ailelerininide kapsayacak şekilde etkinliklerin düzenlenmesi (yemek, çay partisi, plaket vb.).

HEDEF 01.07 : Mevcut personel en iyi şekilde değerlendirilerek, azami verim sağlanması.

Faaliyet 01.07.01 : Personelin kendi pozisyonlarında çalıştırılmasına özen gösterilmesi.

Faaliyet 01.07.02 : Kurumda adil bir yönetim anlayışının gerçekleştirilmesi.

Faaliyet 01.07.03 : Personelde, emeğin ve çalışmanın kutsallığı bilincinin yerleştirilmesi.

MALİ HİZMETLER MÜDÜRLÜĞÜ

STRATEJİK AMAÇ 02 :Mali hizmetlerde yürütülen işlemlerin bürokrasiye yol açmayacak şekilde gerçekleştirilmesi ve sürecin etkili bir şekilde takip edilmesi. Mali yapının güçlendirilmesi amacıyla İl Özel İdaresi kaynaklarının etkili ve verimli bir şekilde aynı zamanda tasarruflu olarak kullanılmasının sağlanması. Gelirlerinde sürekli artışın sağlanması, bunun için alternatif gelir kaynaklarının üretilmesi İl Özel İdaresi bütçesini stratejik ve performans planında belirtilen hedeflere göre hazırlayarak orta ve uzun vadeli strateji ve politikaların uygulanmasının sağlanması.

HEDEF 02.01: İl Özel İdaresi gelirlerinin artışının sağlanması.

Faaliyet 02.01.01 : Kiracı taraması yapılması.

Faaliyet 02.01.02 : Tüm alacaklıların sürekli takibinin gerçekleştirilmesi.

Faaliyet 02.01.03 : Süresi biten kiralardan günün şartlarına göre revize edilmesi.

Faaliyet 02.01.04 : Mal varlıklarımızla ilgili en yüksek ve en iyi fayda analiz çalışmalarının yapılması.

HEDEF**02.02** : Alternatif gelir kaynaklarının sağlanması.

Faaliyet 02.02.01 : Mülkiyeti İdaremize ait taşınmaz mal varlıklarımızın değerlendirilerek kuruma katkı sağlanması amacıyla çalışır hale getirilmesi veya satılması suretiyle gelir elde edilmesi.

HEDEF**02.03** : Tasarruf tedbirlerine riayet edilmesinin sağlanması.

Faaliyet 02.03.01 : Tasarruf tedbirleri çerçevesince aciliyet arz etmeyen hiçbir araç ve gayrimenkul edinilmemesi. Gerekli ihtiyaçlar da var olan araç ve gayrimenkullerin revize edilmesi ile karşılanması.

Faaliyet 02.03.02 : İdaremiz Mülkiyetinde bulunan tüm binaların doğalgaz sistemine geçilmesinin ardından yakıtta azami tasarrufa gidilmesi.

Faaliyet 02.03.03 : İl Özel İdaresi kuruluş mevzuatında belirtilen faaliyet alanları ile doğrudan ilgili olmayan herhangi bir harcama ve taahhütte bulunmaması.

DESTEK HİZMETLERİ MÜDÜRLÜĞÜ

STRATEJİK AMAÇ 03 : Önümüzdeki 5 yıllık süreçte idaremizin makine parkının güçlendirilmesi, iş makinalarının verimliliğinin artırılması amacıyla araç takip sisteminin kurulması, idaremizin giriş çıkışlarının kontrol altına alınması.

HEDEF**03.01** : Araç verimliliğinin artırılması.

Faaliyet 03.01.01 : İş makinalarının verimliliğini arttırmak amacıyla araç ve iş makinalarına takip sisteminde devamlılığın sağlanması.

HEDEF**03.02** : İş makinası ve hizmet aracı alımlarının yapılması.

Faaliyet 03.02.01 : İdaremiz makina parkında yeterli sayıda Excavatör, Treyler ve Greyder bulunmadığından ihtiyaçlar göz önüne alınarak alımının hedeflenmesi

Faaliyet 03.02.02 : 2015 yılında 1 adet binek tipi hizmet aracı, 2016 yılında 1 adet binek tipi ve 1 adet çift kabin 4x4 pick-up hizmet aracı, 2017 yılında 1 adet çift kabin 4x4 pick-up hizmet aracı alınması.

HEDEF**03.03** : Kurum işleyişinin desteklenmesi

Faaliyet 03.03.01 : Kurumun işleyişini sağlayıcı ve destekleyici (karla mücadele vb.) ihtiyacının sağlanması

HEDEF 03.04

: Akaryakıt istasyonu, işletme binası, ambarlar ve atölyelerin bakım ve onarımının yapılması.

Faaliyet 03.04.01 : Akaryakıt istasyonunun modernleştirilmesi, atölye ve ambarların en iyi şekilde kullanılmasına yönelik bakım ve onarımlarının yapılması.

HEDEF 03.05

: İl Özel idaresi Makine Parkında bulunan araç ve iş makinalarının çalıştırılabilmesi için ihtiyaçlarının karşılanması

Faaliyet 03.05.01 : Akaryakıt ve yedek parça alımlarının aksatılmadan yapılması

İMAR ve KENTSEL İYİLEŞTİRME MÜDÜRLÜĞÜ

STRATEJİK AMAÇ 04 : İl genelinde mekansal gelişmeyi yönlendirecek, yaşam kalitesini yükseltilecek uygulanabilir planların yapılması, kaçak yapılar ile mücadele edilmesi, taşınmaz kültür varlıklarının değerlendirilmesinin sağlanması.

HEDEF 04.01 : Mekansal gelişmeye yön verilmesi ve desteklenmesi.

- Faaliyet 04.01.01** : 1/100000 ölçekli il çevre düzeni planına uygun olarak imar planlarının üretilmesi.
- Faaliyet 04.01.02** : Artvin iline ait toplam 317 köy ve mahallenin yerleşik alanının yapılması ve yaptırılması.
- Faaliyet 04.01.03** : Kaçak yapılar ile mücadele kapsamında gerekli denetimlerin yapılması, tespit edilen ruhsatsız ve uygunsuz yapıların yıkımının sağlanması.

HEDEF 04.02 : Basit onarım (tadilat ve tamirat) izni için yapılan başvurular değerlendirilerek uygun olanlarına gerekli izin verilmesi.

- Faaliyet 04.02.01** : Tescilli taşınmaz kültür varlıklarının röleve ve restorasyon projelerinin hazırlanması.
- Faaliyet 04.02.02** : Koruma amaçlı imar planlarının uygulanması ve denetimlerinin yapılması.
- Faaliyet 04.02.03** : Kültür müdürlüğünce tespit edilen tescilli taşınmaz kültür varlıklarının gözden geçirilerek değerlendirilmesi.
- Faaliyet 04.02.04** : Üniversitelerin ve uygulayıcı firmaların desteği ile usta eğitim seminerleri düzenlenmesi.

YATIRIM VE İNŞAAT MÜDÜRLÜĞÜ

STRATEJİK AMAÇ 05 : İlimiz hayvan yetiştiricilerinin yaz aylarında kullandıkları yaylalardan hayvan içme suyu sıkıntısı bulunan yaylaların hayvan içme suyu problemlerinin giderilmesi.

HEDEF 05.01 :Yaylalardaki hayvan içme sularının mevcut durumunun tespit edilmesi.

- Faaliyet 05.01.01** : İl Özel İdaresi ve İl Gıda Tarım ve Hayvancılık Müdürlüğünce Merkez, Ardanuç, Şavşat ve Yusufeli ilçelerimizdeki yayla ve meraların hayvan içme suyu durumlarının öğrenilebilmesi için köy halkı ve Muhtarlar ile görüşmeler yapılması.
- Faaliyet05.01.02** : Yapılan görüşmeler ışığında elde edilen bilgilerin teyidi açısından mera ve yaylalarda incelemelerde bulunulması, su kaynaklarının tespit edilmesi ve gerekli ölçümlerin yapılması

HEDEF 05.02 : Uygulama projelerin hazırlanması.

- Faaliyet 05.02.01** : Hayvan içme suyu ihtiyacı olduğu tespit edilen ve ölçümleri tamamlanan yaylalara ait uygulama projelerinin hazırlanması
- Faaliyet 05.02.02** : Hazırlanan projelerin bütçelendirilerek yaklaşık maliyetlerinin tespit edilmesi

HEDEF 05.03 : Hazırlanan projelerin ihale edilmesi ve uygulanması.

Faaliyet 05.03.01: Kurum bütçesi imkanları dahilinde ödenek tahsisi yapılacak projelerin ihalelerinin yapılması.

Faaliyet 05.03.02 : İhale edilen projelerin uygulamalarının kontrol edilerek tamamlanan projelerini teslim alınması.

STRATEJİK AMAÇ 06 : İlimizdeki yüksek turizm potansiyelini harekete geçirmesi alt yapı yatırımlarını yaparak 2015 yılında ilimizi ziyarete gelmesi turist sayısının yılda 800.000 rakamına ulaştırılması.

HEDEF 06.01 : İlimizdeki turizme yönelik tesis kapasitelerinin artırılması ve geliştirilmesi.

Faaliyet 06.01.01 : Mülkiyeti İl Özel İdaresine ait olan eski ve yıpranmış turisrik yapıların 2019 yılına kadar geliştirilerek yerine daha yüksek kapasiteli ve daha konforlu bir hale dönüştürülmesi.

STRATEJİK AMAÇ 07 : Halkın can ve mal güvenliği ile barış ve huzuru sağlayan, suçu önleyen, topluma kaliteli ve hızlı hizmet sunan, toplumla bütünleşmiş bir teşkilat yapısına kavuşturulması.

HEDEF 07.01 : Suç ve suç unsurları göz önüne alınarak Emniyet Hizmetlerinin hızlı ve düzenli bir şekilde yürütülebilmesi için araç gereç mekan ve donanım alt yapısının hazır hale getirilmesi.

Faaliyet 07.01.01 : Müdürlüğümüze yeni araç takviyesi yapılması sağlanması.

Faaliyet 07.01.02 : Motorize devriye hizmeti artırılması.

Faaliyet 07.01.03 : İlimizde bulunan Polis Merkezine ait hizmet binalarının fiziki şartlarının iyileştirilmesi.

Faaliyet 07.01.04 : Nezarethane ve/veya ifade alma odalarının standart hale getirilmesi.

HEDEF 07.02 : Toplum Destekli Polislik anlayışının geliştirilmesi.

Faaliyet 07.02.01 : Halkın yoğun olduğu yerlerde stant açarak halkın bilinçlenmesinin sağlanması.

Faaliyet 07.02.02 : Dolandırıcılık, evden hırsızlık vb konularda halkın bilinçlenmesi için broşür bastırılarak dağıtılması.

Faaliyet 07.02.03 : Polis Merkezi Amirliği tarafından muhtarlar ile yapılan toplantılara devam edilmesi.

Faaliyet 07.02.04 : İlde bulunan okullar, kamu kurum kuruluşları ve sivil toplum kuruluşları ile işbirliğine gidilmesi.

HEDEF 07.03 : Trafik kazalarının ve trafik kural ihlallerinin önlenerek yol kullanıcılarının güvenli bir şekilde ulaşımının sağlanması.

- Faaliyet 07.03.01** : Trafik kazalarına karışan ve özellikle daha çok ölüm ve yaralanmaların yaşandığı alkollü araç kullananlar üzerinde yapılan denetimlerin arttırılarak aralıksız sürdürülmesi.
- Faaliyet 07.03.02** : Yol güzergahlarında sivil memurlarla ihbarlı kontrol yapmak
- Faaliyet 07.03.03** :Trafik kazalarının önlenmesine katkı sağlayabilecek yolun bakım, yapımından sorumlu Karayolları 102.Şube şefliği görevlileri ile işbirliği ve iş bölümüne yönelik toplantılar yapılması.
- Faaliyet 07.03.04** : Yol kullanıcılarının trafik konusundaki bilgi ve bilinçlerinin arttırılması amacıyla; kongre, seminer, toplantı vb. faaliyetlerin gerçekleştirilmesi.

STRATEJİK AMAÇ 08 : Spor alt yapısını İl genelinde dağılımını sağlayarak halka özellikle gençlere yönelik spor hizmetlerini yaygınlaştırmak sporu halkın vazgeçilmez tutkusu ve yaşam biçimi haline getirmektir.

HEDEF 08.01 : Kentte ya da kırdaki tüm yaş gruplarından profesyonel ve amatör insanların rahat spor yapmasını sağlamak için gerekli alt yapı çalışmaları yapılacaktır.

- Faaliyet 08.01.01** : İlimizin merkez ilçe belde köy ve mahallerinde ki mevcut tesislerin fiziki durumları donanımları ve personel envanterleri çıkartılacaktır.
- Faaliyet 08.01.02** : İlimizin sporcu potansiyelinin artırılabilmesi için Merkez Ortaköy ve Borçka İlçesi Güreşen Köyüne semt futbol sahalarının yapımına başlanarak plan dönemi içinde bitirilecektir.

HEDEF 08.02 : İlimizde başarılı sporcuların yetişmesi sporun yaygınlaşması için her türlü destek sağlanacaktır.

- Faaliyet 08.02.01** : Üniversitelerle ortak çalışma yaparak 02-12 yaş grubu kız erkek gençlerimize yetenek testi yaptırılarak yetenekli oldukları spor alanlarına yönlendirmeleri sağlanacaktır.
- Faaliyet 08.02.02** : Plan dönemi sonuna kadar 70 amatör spor kulübü sayısı 90'a 15.278 lisanslı sporcu sayısı 20.000'e çıkarılacaktır.
- Faaliyet 08.02.03** : İlimizde faaliyet gösteren amatör spor kulüplerine malzeme yardımıyla bulunacaktır.
- Faaliyet 08.02.04** : Federasyonların ulusal ve uluslararası organizasyonlarına talip olunacak İlimizin imkanları dahilinde gerçekleştirilebilecek olanların organize edilmesine çalışılacaktır.

STRATEJİK AMAÇ 09 : İlde meydana gelebilecek olası doğal afetlerin yol açacağı can ve mal kayıplarını en aza indirmek için afet bilincini, teknik bilgi, donanım ve koordinasyonun İlimizdeki altyapısını hazırlamaktır.

HEDEF 09.01 :Artvin İli genelinde afet riski taşıyan yerlerin ve afet türlerinin tespiti çalışmalarına 2015 yılında da devam edilecektir.

- Faaliyet 09.01.01** :Artvin İl Afet ve Acil Durum Müdürlüğünün koordinatörlüğünde Üniversite ile Jeoloji, Jeofizik, Harita ve İnşaat Mühendislerince bir teknik heyet oluşturularak Afet risk haritaları için çalışmaya başlanması planlanmaktadır.

Faaliyet 09.01.02 : Afet ve Acil Durum Yönetim Başkanlığı AFAD ülkemizin afetlere yönelik olarak hazırlanması zarar görebilirliğe karşı kapasitesinin artırılması amacı ile tüm Türkiyede 'Afete Hazır Türkiye' projesi kapsamında Afete Hazır Aile, Afete Hazır Okul, Afete Hazır Gönüllü Gençler ve Afete Hazır İşyerlerinde eğitimlerin verilmesi kampanyası çerçevesinde İlimiz genelinde 2015-2019 yıllarında;

- 1- Afete Hazır Okul Eğitim içeriği afetlerle mücadelenin temelini oluşturan afet öncesi sırası ve sonrası yapılaması gereken faaliyetlerin anlatılması
- 2- Temel bilgi ve kavramlar başlığı altında ilk 72 saat Afetin Tanımı, Tehlike, Risk gibi kavramları ve bu kavramların birbirleri ile ilişkileri Afet Yönetimi afetlerin etkileri ile yaşam çevremizdeki riskleri belirterek anlatılması
- 3- Afet sırasında yapılması gereken doğru davranış şekilleri ve altın saatler olarak adlandırılan ilk 72 saatlik zaman diliminde neler yapılabileceğini tartışarak doğal afetler öncesi sırası ve sonrası için alınması gereken tedbirler ve uygulamaların belirtilmesi
- 4- Deprem başta olmak üzere sel/taşkın heyelan ve çığ afetleri Aile ve Acil Durum Planının hazırlanması Tehlike avı nasıl yapılır? Afet çantasında neler olmalı? Afetler sırasında nasıl davranılmalı? gibi temel bilgilerin verilmesi sağlanacaktır.

HEDEF 09.02 : İl Afet Müdahale Planının düzenlenebilmesi için Afet Müdahale Planında görev verilen kamu kurum ve kuruluşları ile gerekli çalışmalara devam edilecektir.

Faaliyet 09.02.01 : Kamu Kurum ve Kuruluşlar ile çalışmaların düzenli sürdürülmesi için gerekli yazışmaların yapılması

HEDEF

09.03 : Bayburt Mescit Dağlarından çıkıp Ülkemiz sınırları içerisinde 180 km, Gürcistan da 21 km'lik bir mesafede akıp Karadenize dökülen ve bunun 180 km'lik kısmının İlimiz sınırları içerisinde geçen Çoruh Nehrinin üzerinde barajların yapılması sonucunda baraj rezervuarlarının bulunduğu alanlarda önemli oranda can kayıplı kazaların alabileceği varsayılarak bu konuda arama-kurtarma ile ilgili araç ve personelinin geliştirilmesi ve vatandaşlarımızın eğitilmesine devam edilecektir.

Faaliyet 09.03.01 : İl Afet ev Acil Durum Müdürlüğünün binasının İnönü Caddesi üzerinde olması ve de araç park yerinin olmaması gibi eksiklikler nedeniyle müdahale gerektiren olaylarda kısa zamanda koordinasyon sağlanması ile müdahale ekiplerinin harekete geçme zamanı arasında geçen süreler müdahale konusunda gelecekte aksamalara sebep olabileceğinden İl Afet ve Acil Durum Müdürlüğü hizmet binası ve çevresi koşullarının çalışma ve müdahalelere cevap verebilecek özelliklerde olması gerekmekte olup, bu bağlamda AFAD Hizmet Kompleksinin yapılabileceği arsa temini çalışmaları devam etmektedir.

Faaliyet 09.03.02 : Telsiz çağrı sisteminin sürekli açık olması ve çalışır olması sağlanacaktır.

STRATEJİK AMAÇ 10 : Halkın ihtiyaç ve beklentilerine uygun çağdaş yaşamın gerekleriyle uyumlu, kır-kent arasında ki sağlık hizmeti farklılıklarını azaltıcı, ulaşılabilir ve verimli bir şekilde kaliteli hizmet sunulması.

HEDEF 10.01 : Sağlık hizmetlerinde kalitenin yükseltilebilmesi için sağlık kurumlarının fiziki altyapı donanımı ve personel ihtiyaçları optimal düzeyde karşılanması.

- Faaliyet 10.01.01** : İl merkezi ve tüm ilçelerdeki kamu sağlık kurumlarının fiziki altyapı, donanım ve personel envanteri 2015 yılında çıkarılmış olması.
- Faaliyet 10.01.02** : Personel atama ve nakil yönetmeliği kurallarına göre il içinde gerekli olan sağlık ve yardımcı sağlık personeli düzenlemelerinin yapılması. Eksik kalan yerlere 4/b ve vekil atamaların yapılması. Uzman doktorların ilçelerde de hizmet verebilmeleri için gerekli personel düzenlemeleri yapılarak buralara da uzman hizmeti sağlanması.
- Faaliyet 10.01.03** : Çağdaş sağlık hizmeti sunulabilmesi için sağlık birimlerinin fiziki alt yapı eksiklikleri 2 yıl içerisinde giderilmesi.

Strateji 1 : *Tedavi hizmetlerinde Aile Hekiminin teşvik edilmesi. Özel sektörle rekabet edebilecek modernizasyon çalışmaları sürdürülerek halkımıza daha kaliteli bir sağlık hizmeti sunulması*

HEDEF 10.02 : İldeki sağlık kurumları ve hizmet basamakları arasında koordinasyon ve işbirliği güçlendirilmesi.

- Faaliyet10.02.01** : Temel Sağlık İstatistikleri Modülü üzerinden tüm ilin sağlık bilgi sistemi kayıt altına alınmaktadır. Verilerin daha hızlı ve doğru sisteme girişinin sağlanması.
- Faaliyet10.02.02** : 2. ve 3. basamak sağlık kurumlarındaki yoğunluğu azaltmak amacıyla hasta sevk zinciri etkin biçimde çalıştırılacak olup, gerçekten ihtiyacı olan hastaların sevki sağlanması.
- Faaliyet 10.02.03** : İldeki sağlık kuruluşlarının malzeme taleplerini bir havuzda toplayarak alımlarının daha hesaplı alınmasının sağlanması, kamu kaynağının israfının önlenmesi.
- Faaliyet 10.02.04** : Özel sağlık kuruluşları etkin ve düzenli olarak denetlenmesi.

STRATEJİK AMAÇ 11 : İlimizin tarihi, kültürel ve doğal zenginliklerinin turizme kazandırılması amacıyla Müdürlük olarak;

Kültür ve Turizm bilincinin geliştirilmesi için ilgili kamu kurum ve kuruluşları ile iş birliğinde bulunmak,
 Kültür ve tabiat varlıklarımızın arkeolojik araştırma ve kazılarla ortaya çıkarılması, korunması ve tanıtılmasını sağlamak,
 Halkın kültür varlıklarını koruma çabalarına öncülük etmek
 Turizm alanlarını koruyarak tanıtımını sağlamak,
 Toplumun sosyal ve kültürel gelişim bakımından güzel sanatlara olan ilgisini artırmak amacıyla gerekli desteği sağlamak,
 İlimizin her alanda tanıtılmasına ilişkin hizmetleri yönenin özelliğini de dikkate alarak planlamak, yürütmek ve tanıtıcı broşür, kitap, dvd, belgesel film v.s çalışmalar yapmak,
 İlimizde ki yüksek turizm potansiyelini harekete geçirerek turizm çeşitliliğini geliştirmek,
 İlimizin turizm kaynaklarını ulusal ve uluslar arası düzeyde tanıtımını yapmak,
 Yılın her mevsiminde turizme hizmet verilmesini ve yerli – yabancı turist sayısının her yıl artırılmasının yanı sıra turist profiline daha fazla harcama yapan gruplara doğru yönlendirilmesini sağlamak.

HEDEF 11.01 : İlimizin tarihi, kültürel ve doğal zenginliklerinin korunması ve turizme kazandırılması, ulusal ve uluslararası alanda daha etkin ve kapsamlı bir şekilde tanıtılmasıdır.

- Faaliyet 11.01.01** : İlimizde pek çok tarihi kalıntı bulunmaktadır. Bu değerlerin kültürel hazinemizde hak ettikleri konuma ulaştırılması için gereken arkeolojik kazı ve tarihsel araştırmaların gerçekleştirilmesi, restorasyonları ile kültür turizmine yönelik çevre düzenlemelerinin yapılması için projelendirme ve uygulama çalışmalarının yapılması için İl Özel İdaresinden kaynak sağlanması.
- Faaliyet 11.01.02** : Turizm çeşitliliğinin sağlanması, konaklama sürelerinin arttırılarak turizm gelirlerinin yükseltilmesi için **Yeşil Yol** projesi kapsamındaki yolların yapılması ve mevcut yolların iyileştirilmesi için koordinasyonun arttırılması.
- Faaliyet 11.01.03** : İlimizde mevcut kış turizmi potansiyelini katma değeri yüksek olan **Heli-Kayak** ve **Backcountry skiing** gibi türleri de kapsayacak şekilde geliştirmek ve tanıtmak.
- Faaliyet 11.01.04** : İlimizde unutulmaya yüz tutmuş el sanatları ile ilgilenen girişimcilerin desteklenmesi..
- Faaliyet 11.01.05** : Son yıllarda gerek ülkemizde gerekse ilimizde rağbet gören ev pansiyonculuğuna talebin artması nedeniyle doğal güzelliklerimiz yakınlarındaki köylülerin pansiyonculuğa özendirilmesi için gerekli çalışmaların arttırılması.
- Faaliyet 11.01.06** : Orman Bölge Müdürlüğü ile iş birliği içerisinde korunan alanların zarar görmeden daha fazla ziyaretçi çekebilmelerine yönelik çalışmaların ve tanıtımın yapılması.
- Faaliyet 11.01.07** : İlimizde eksikliği yoğun şekilde hissedilen müzenin açılması yolundaki mevcut çalışmanın gecikmeksizin tamamlanması.

- Faaliyet 11.01.08 :** İlimize daha çok turist çekmesi amacıyla TURSAB, TUREB, TUROB, ile organize çalışmaların yapılması.
- Faaliyet 11.01.09 :** İlimizin tarihi, kültürel, turistik ve doğal zenginliklerinin daha etkin bir biçimde tanıtılabilmesi için tanıtıcı materyallerin hazırlanması görevine mevcut tempoyu arttırarak devam edilmesi.
- Faaliyet 11.01.10 :** Deniz turizminin geliştirilmesi için Arhavi ve Hopa ilçelerimizdeki plajların, yerel yönetimlerince **Mavi Bayrak** ile sertifikalandırılması çalışmalarının hızlandırılması.
- Faaliyet 11.01.11 :** İlimizin tanıtımı için ön plana çıkan festivallerin Kültür ve Turizm Bakanlığı tarafından finansal olarak desteklenmelerini devamının sağlanması.
- Faaliyet 11.01.12 :** Son yıllarda dünyada ve ülkemizde büyük ilgi gören eko turizm açısından ilimiz önemli bir eko turizm potansiyeline sahiptir. İlimizin dağlık ve ormanlık coğrafi yapısı göz önüne alındığında bu bölgede ki köylerde yaşayan halkın önemli bir geçim kaynağıdır. Eko turizm kapsamında trekking, at ve bisiklet turları, kanyoning, mağara turu, av turizmi, orman kampları, endemik bitki çeşitliliği keşfi, fauna – flora turlarının düzenlenmesinin sağlanması, eko turizmle uğraşan yöre halkının teşvik edilerek, bilinçlenmeleri yönündeki çalışmaların sağlanması.

STRATEJİK AMAÇ 12 : Yoksulluğun azaltılması ve muhtaç durumda bulunan kişi ve gruplara etkin sosyal koruma sağlanması amacıyla, ilgili uluslar arası kuruluşların; proje, finansman yardımı gibi olanaklarından da yararlanarak, sosyal hizmetlerin ihtiyaç sahiplerine, yaygın, etkili ve sürekli bir şekilde ulaştırılmasını sağlamak, değişen toplum yapısı ile oluşabilecek sosyal sorunlara karşı yeni hizmet modelleri geliştirmektir.

HEDEF 12.01 :Ekonomik, sosyal ve sağlık yönünden yoksulluk içinde bulunan dezavantajlı kişi ve grupların (yoksullar, yaşlılar, kadınlar, zihinsel ve bedensel engelliler, kimsesizler ve sokakta yaşayan-çalışan çocuklar) kimlik bilgileri, adresleri, dezavantaj durumları ve gereksinimleri belirlenerek, gerekli yardımlar yapılacaktır.

- Faaliyet 12.01.01 :** Dezavantajlı kişi ve gruplara ilişkin bilgiler 2015 yılının ilk yarısında belirlenerek, kayıt altına alınacaktır
- Faaliyet 12.01.02 :** Dezavantajlı kişi ve grupların ihtiyaçlarının karşılanmasına yönelik kaynaklar ve kriterler 2015 yılının ikinci yarısında belirlenecektir
- Faaliyet 12.01.03 :** Ayni ve nakdi yardımların gereksinim sahiplerine etkili ve etkin bir şekilde ulaştırılabilmesi için çeşitli kişi, kurum ve kuruluşlarca dağınık halde yapılan ayni ve nakdi yardımlar 2015 yılına kadar tek bir çatı altında toplanarak, etkinliği ve miktarları arttırılacaktır.
- Faaliyet 12.01.04 :** Diğer bireylere oranla dezavantajlı durumda olan yaşlı ve engellilerin buldukları sosyal çevrede sorunlarının çözülebilmesi ve sosyal yaşamlarını sağlıklı bir şekilde sürdürebilmesi amacıyla kurumsal bakım hizmetinin yerini alacak şekilde evde bakım modeline geçiş plan dönemi içinde tamamlanacaktır

Strateji: Dezavantajlı kişi ve gruplara yönelik çalışmalar muhtarlar, kaymakamlar, İlçe Sosyal Yardımlaşma ve Dayanışma Vakıfları, belediyeler, milli eğitim ve sağlık il müdürlükleri, sivil toplum kuruluşları ve hayırseverlerle işbirliği içinde gerçekleştirilecektir.

HEDEF 12.02 : Ekonomik yoksulluk içinde bulunan kişi ve ailelerin çocuklarının çocuk yuvası ve yetiştirme yurdu gibi kurumsal bakım hizmeti alarak ailelerinden ayrılmasını yerine, aileleri ile birlikte yaşayabilmelerini sağlayıcı alternatif koruyucu-önleyici tedbirler alınacaktır.

Faaliyet 12.02.01: Hakkında korunma kararı alınmış olup, kuruluşa girmek üzere halen sırada bekleyen çocukların 2015 yılına kadar yüzde ellisi taranarak, inceleme sonrasında durumu uygun görülenlere aynı-nakdi yardım bağlanıp, korunma kararları kaldırılacaktır.

Faaliyet 12.02.02: Çocukları hakkında kurum bakımını talep eden kişi ya da ailelerin velayet hakları ile ilgili yasal düzenlemeler hakkında aileler sürekli olarak bilgilendirilecektir.

Faaliyet 12.02.03: İl merkezinde bulunan mahalle muhtarları 2015'e kadar psiko-sosyal ve ekonomik yoksulluk içinde bulunan insanların ihtiyaçları doğrultusunda başvurabilecekleri kurum ve kuruluşlar hakkında bilgilendirilecektir.

HEDEF 12.03 : Yaşadıkları psiko-sosyal travmalar sonucu hakkında korunma kararı alınarak, kurum bakımında olan korunmaya muhtaç çocuklar için kurum bakımı yerine alternatif bakım hizmetlerinin işlevselliği arttırılacaktır.

Faaliyet 12.03.01: Tüm medya araçları kullanılarak etkin bir tanıtım faaliyeti ile ilimizde 9 olan profesyonel koruyucu aile sayısı 2015 yılına kadar % 50 oranında arttırılacaktır.

Faaliyet 12.03.02: Ailelere aile danışmanlığı, rehabilitasyon gibi sosyal hizmetler verilerek, çocukların sağlıklı ve mutlu ortamlarda yetişmeleri sağlanacaktır.

HEDEF 12.04 : Engellilere yönelik hizmetlerin etkili ve daha işlevsel planlanması sağlanarak, toplumla entegrasyonlarını kolaylaştırıcı önlemler alınacaktır.

Faaliyet 12.04.01: Engellilerin bilgi becerilerinin geliştirilmesine ve toplumla uyumlaşmalarına yönelik eğitim, sosyal ve sportif amaçlı tesisler ile rehabilitasyon merkezlerinin kurulması ve açılması teşvik edilecektir.

Faaliyet 12.04.02: Engellilerin şehir içinde yaşamalarını kolaylaştırmaya yönelik fiziki düzenlemelerin yapılmasını sağlayıcı tedbirler alınması için belediyeler, resmi kuruluşlar ve sivil toplum kuruluşları ile işbirliği yapılacaktır. Engellilerin erişilebilirliği için gerekli yasal düzenlemeler kapsamında gerekli yaptırımlar uygulanarak 2015 sonuna kadar engellilerin erişilebilirliği sorunu çözülecektir.

HEDEF 12.05 : Eğitim ve sağlık alanlarının yanı sıra, 2015 yılına kadar hayırseverlerin yardım yapabilecekleri diğer alanların tespitine yönelik bir çalışma yapılarak yardım alanlarının çeşitlendirilmesi sağlanacaktır

Faaliyet 12.05.01: Hayırseverlerin yaptıkları yardımları duyuran yayınlar yapılacaktır.

Faaliyet 12.05.02: Hayırseverlerin toplumda sosyal statü kazandırılması için resmi törenlerde ve kamuya açık toplantılarda ön plana çıkarılması sağlanacaktır.

Strateji: Karşılıksız yardımlar yerine mümkün olduğunca kişilerin üretkenliklerini artırıcı politika uygulamaları tercih edilecektir.

Strateji: Yaşlılara, kadın ve çocuklara, engellilere, yoksul ve düşkünlere yönelik hizmetlerin yapılmasında ilde gönüllü kişilerin dayanışma ve katılımı arttırılacaktır.

Strateji: Korunmalı işyerlerinin açılması için iş adamları teşvik edilecektir.

STRATEJİK AMAÇ 13 : Eğitim kurumlarımızın altyapı, sosyal ve eğitsel donatım ihtiyaçlarını tamamlayarak İlimizde eğitim-öğretim kalitesini artırmak

HEDEF 13.01 : İlk ve ortaöğretimde merkezi sitem sınavlarında (SBS, YGS-LYS) İlimizin ülke genelindeki iller sıralamasında başarısının artırılması

Stratejiler : 1- Maddi durumu yetersiz öğrencilerimize ücretsiz SBS / YGS-LYS kurslarının verilmesi
2- Okullarımızda sınavlara hazırlık ve yetiştirme kursları açmak varsa sayılarını arttırılması.

Faaliyet 13.01.01 : Maddi durumu yetersiz öğrencilerimize Halk Eğitim Merkezlerinde ve okul bünyelerinde ücretsiz SBS / YGS-LYS kurslarının verilmesi.

Faaliyet 13.01.02 : Okullarımızda sınavlara hazırlık ve yetiştirme kursları sayısının arttırılması.

HEDEF 13.02 : Eğitim kurumlarımızda yer alan laboratuvar sayısını 2015 yılı sonuna kadar artırılması

Stratejiler : Okullarımızdaki laboratuvar sayılarını arttırılarak, il genelindeki tüm öğrencilerimize eşit şartlarda öğrenim görme şansının sağlanması.

Faaliyet 13.02.01 : İl genelinde laboratuvar eksikliği olan okulların tespit edilmesi.

Faaliyet 13.02.02 : İl genelinde laboratuvar eksikliği olan okullarımıza fen, biyoloji, kimya, fizik laboratuvarlarının oluşturulması.

STRATEJİK AMAÇ 14 : İlimiz eğitim ve öğretim kurumlarında sivil savunma faaliyetlerinin gerçekleştirilmesi ve işlerlik kazandırılması.

HEDEF 14.01 : İlimiz eğitim ve öğretim kurumlarında her eğitim öğretim döneminde sivil savunma tatbikatının yapılması.

Stratejiler : İlimiz eğitim ve öğretim kurumlarında sivil savunma faaliyetlerini gerçekleştirmek ve işlerlik kazandırılması.

Faaliyet 14.01.01 : Savaşta ve afetlerde can ve mal kaybını en aza indirme amacını taşıyan ve topyekun savunmanın en önemli unsurlarından biri olan sivil savunmaya işlerlik kazandırmak ve bu bağlamda sivil savunma ve planları sağlayarak gerekli önlemlerin alınması.

STRATEJİK AMAÇ 15 : Yaygın eğitim faaliyetlerinde bölgemizde lider konuma gelinmesi.

HEDEF 15.01 : 2012-2013 eğitim-ğretim yılında halk eğitim merkezlerinde gerçekleşen kültürel ve sosyal kurslarından yaralanan katılımcı sayısının plan dönemi boyunca her yıl %5 oranında arttırılması

Stratejiler : *İhtiyaç analizleri ile vatandaşlarımızın ihtiyacını duyduğu alanlarda açılacak kursları belirleyip halkımızın hizmetine sunulmasını hedefliyoruz.*

- Faaliyet 15.01.01** :İhtiyaç analizleri düzenleyerek mevcut kurs programı içerisinde bulunmayan yeni programların tespit edilmesi.
Faaliyet 15.01.02 :Açılacak programlar için usta öğretici yetiştirilmesi.
Faaliyet 15.01.03 :Programların halk eğitim merkezlerinde uygulanması.

YOL ve ULAŞIM HİZMETLERİ MÜDÜRLÜĞÜ

STRATEJİK AMAÇ 16 : Hizmet alanımız içerisinde yer alan yol ağının standartının yükseltilmesi, ulaşım hizmetlerini hiçbir şekilde kesintiye mahal verilmeksizin yapılabilmesinin sağlanması.

HEDEF 16.01 : Tüm köy yollarına her mevsim emniyetli bir şekilde ulaşılabilmesi için, köy ve bağlularının ulaşım sorunlarının çözülerek, köy yolları standartına uygun bir biçimde yapılması

Faaliyet 16.01.01 :Yol yapımı ve bakımı için her türlü malzeme ve hizmet alımları yapılarak yollarda uygulanması.

HEDEF 16.02 : Muhtelif köy yollarında stabilize kaplama çalışmasının yapılması.

Faaliyet 16.02.01 : Her yıl 265 km yolun stabilize kaplaması yapılarak, 5 yıl içinde tesviyeli yolların bitirilmesi.

SAĞLIK RUHSAT VE DENETİM MÜDÜRLÜĞÜ

STRATEJİK AMAÇ 17 : Artvin İl Özel İdaresi yetki alanı içerisinde ruhsatsız çalışan işletme kalmamasını ve çevreye duyarlı ve iş güvenliğine uygun olarak çalışan işletme sayısının artmasını sağlamak, aynı zamanda devletin hüküm ve tasarrufu altında bulunan yer altı ve yerüstü doğal zenginliklerinin toplumun menfaatleri gözetilerek kullanımına izin vermek, özellikle ruhsatsız çalışmaların doğal çevreye, tarım arazilerine, mevcut tesislere ve ülke ekonomisine verdiği zararlar göz önünde bulundurularak ruhsatsız kaçak çalışmalar ile daha etkin bir mücadele yapmaktır.

HEDEF 17.01 : Kurumumuz yetki alanı içerisinde, ruhsatı olmadan çalışan işletme kalmaması sağlanacaktır.

Faaliyet 17.01.01 : 5302 sayılı Kanununun 7/g maddesi ve İşyeri Açma ve Çalışma Ruhsatlarına ilişkin yönetmelik uyarınca; Belediye hududu ve Mücavir alanı dışında kalan Sıhhi İşyerleri, Jeotermal Kaynaklar, Umuma Açık İstirahat ve Eğlence Yerleri ile Gayri Sıhhi Müesseselerin (GSM) İşyeri Açma ve Çalışma ruhsatlarının düzenlenmesi ve bunların denetimlerinin yapılması.

Faaliyet 17.02.01 : Her yıl ruhsat verilen yerlerin ruhsat sonu ve rutin denetimleri yapılması
Faaliyet 17.02.02 :Denetimler sonucu tespit edilen eksikliklerin en kısa sürede giderilmesinin sağlanması

Faaliyet 17.02.03: Ruhsat verilmeden önce ve sonra inceleme ve denetim çalışmaları artırılarak yapılması

Faaliyet 17.02.04 :Sürdürülebilir kalkınma ilkesi çerçevesinde, çevreye olumsuz etki yapabilecek her türlü faaliyetin incelenmesi ve gerekli önlemlerin alınması

Faaliyet 17.02.05 : Çevre korunması ve çevre kirliliği ile ilgili ölçüm, tespit ve analizlerinin yapılması, yaptırılması ve gerekli önlemlerin alınması

HEDEF 17.03 : 3213 sayılı Maden Kanunu uyarınca İlimiz sınırları dahilindeki I(a) Grubu Maden İşletme Ruhsatları düzenlenecek ve Kamu Kurum ve Kuruluşlarına hammadde üretim izinleri verilecektir.

Faaliyet 17.03.01 : Malzeme ocaklarının ruhsat işlemleri takip edilerek, izinsiz maden sevkiyatına müsaade etmemek amacıyla çalışmaların yapılması

Faaliyet 17.03.02 : Maden Kanunu kapsamındaki payların takip ve tahsilini yaparak, ilgili Belediye veya Köydes paylarının dağıtımının sağlanması

Faaliyet 17.03.03 : Madencilik faaliyetlerinin çevre ve kaynak koruma ilkesine uygun olarak yürütülmesinin sağlanması

HEDEF 17.04 : Mevcut personel en iyi şekilde değerlendirilerek, azami verim sağlanması.

Faaliyet 17.04.01 : Personelin kendi pozisyonlarında çalıştırılmasına özen gösterilmesi.

Faaliyet 17.04.02 : Birimde adil bir yönetim anlayışının gerçekleştirilmesi.

Faaliyet 17.04.03 : Personelin çalışma şevk ve heyecanının artırılması

YAZI İŞLERİ MÜDÜRLÜĞÜ

STRATEJİK AMAÇ 18 : Artvin İl Özel İdaresinin varlığının sürdürülebilirliği geliştirilmesi ve güçlenmesinin sağlanması için paylaşımcı, yönlendirici, yenilikçi, insan odaklı politikaların izlenmesi ile etkin ve verimli hizmet sunumunun gerçekleştirilmesi.

HEDEF 18.01 : İl Genel Meclisi, Denetim Komisyonu, İhtisas Komisyonları ile İl Encümeni çalışmalarının daha aktif, verimli ve sağlıklı yapılmasının sağlanması amacıyla planlanan faaliyetlerin gerçekleştirilmesi

Faaliyet18.01.01 : İl Genel Meclisi ve İl Encümeni kararlarının sayısının belirlenmesi, alınan kararların karar defterine işlenmesi ve düzenli bir şekilde muhafazasının sağlanması ve alınan kararların uygulanmak üzere ilgili birimlere gönderilmesi.

HEDEF 18.02 : Kurumumuzun yaptığı hizmetleri belirterek görevlerin yerine getirilmesinde adalet saydamlık, tarafsızlık, dürüstlük ilkeleri doğrultusunda kamu yönetimine ilişkin halkın güvenini artırmak ve toplumu bilgilendirmek.

Faaliyet18.02.01 : Kurumumuz birimlerinde yapılan görevler ve hizmet edilenlerin yapacağı başvurularda izleyeceği ve istenene bilgiler açıklayıcı bir şekilde kurumumuz ilan panolarına asılmış ve internet sitemizde yayımlanmaktadır.

Faaliyet18.02.02 : Vatandaşların şikayet istek ve önerileri BİMER üzerinden yapılan yazışmalarla şeffaflık, gerçeklik, güvenilirlik ilkesiyle vatandaşa ulaşılarak bilgilendirme yapılmaktadır.

HEDEF 18.03 : İdaremizde yapılan tüm yazışma ve kayıt dosyalama sistemlerin e-işleri sistemiyle yapıldığından sistemin devamlılığı için Sistem ve Bilgisayar güvenliğinin sağlanması.

Faaliyet18.03.01 : Kurumumuzda mevcut Firelog güvenlik duvarıyla, 5651 sayılı kanun çerçevesinde Log kayıtları tutulmakta ve bütün bilgisayarlar Anti Virüs programıyla korunarak Teknik boyutuyla iletişim sistemi ihtiyacı karşılanmaktadır.

HEDEF 18.04 : Kuruma gelen her türlü evrakın gereğini yerine getirmek ve dışarı gidecek olan evrakların ilgili mevzuat çerçevesinde işlemlerini gerçekleştirmek. Gelen ve giden evrakların sorunsuz olarak dolaşması sağlanarak evrak işlem sürelerini en aza indirmek.

Faaliyet 18.04.01 :Gelen evrakların dijital ortamda otomasyon sistemi ile kaydı ve dağıtımının yapılması. Kurum içi evrakların kurumsal otomasyon üzerinden dağıtımının yapılması. Kurum dışına posta, kargo vb. şekilde

İHALE VE SATINALMA MÜDÜRLÜĞÜ

STRATEJİK AMAÇ 19 : İdaremize Kanunla verilen görevlerin yürütülmesinde ihtiyaç duyulan mal ve hizmetlerin alımını süresi içerisinde doğru ve noksansız olarak yapmak suretiyle hizmetin aksamadan yürütülmesini sağlamak

HEDEF 19.01 : İlgili Birimlerce yıl içinde talep edilen tüketim malzemesi ihtiyaçlarını ödenek dahilinde %100'ünü karşılamak

Faaliyet 19.01.01: Mal ve hizmet alımlarını zamanında yaparak hizmetlerin aksamadan yürütülmesini sağlamak

Faaliyet 19.01.02: Kurumumuza ait yapım onarım mal alımı hizmet alımı ihalelerini zamanında yaparak sonuçlandırmak

Faaliyet 19.01.03: Ödenekleri Kurumumuzda olan dış Kurumların yapım onarım mal alımı hizmet alımı ihalelerini zamanında yaparak sonuçlandırmak

HEDEF 19.02 : İlgili Birimlerce yıl içinde talep edilen mamul mal alımları ihtiyaçlarını ödenek dahilinde %100'ünün karşılanması

Faaliyet 19.02.01: Birimlerden gelen taleplere zamanında cevap vererek iş ve işlemleri yürütmek

İŞLETME VE İŞTİRAKLER MÜDÜRLÜĞÜ

STRATEJİK AMAÇ 20 : İşletme ve İştirakler Müdürlüğü uhdesinde faaliyet gösteren işyerlerinde iş ve işlemlerinin yürütülmesi, etkin haberleşme, bilgi akışı sağlanması, kurumun diğer birim müdürlüklerine ait personel ve diğer mal ve malzeme alımlarının yapılarak daha verimli çalışma ortamı yaratılması. Faaliyet gösteren işyerlerine ait gelirler belirlenecek hedefler doğrultusunda artırılması. Çalışan personelin 6331 sayılı İş Güvenliği ve Sağlığı Kanunu hükümleri çerçevesinde güvenli iş ortamı ve personel sağlığına yönelik eğitim ve tedbirlerin alınması.

HEDEF 20.01 : Kafkasör Eğitim ve Sosyal Dinlenme Tesislerinde halka açık alanlarda daha temiz ve hijyenik bir ortamda hizmet sunulmasının sağlanması.

Faaliyet 20.01.01 :Tesislerde herhangi olumsuz bir durumla karşılaşılmasında için gerekli güvenlik önlemlerinin alınması.

Faaliyet 20.01.02 :Tesis personellerinin daha verimli çalışabilmesi için gerekli hizmet içi eğitimlerinin verilerek bilinçlendirilmesinin yapılması.

Faaliyet 20.01.03 :Personel etik değerler ve dürüstlük hakkında bilinçlendirilmesinin sağlanması.

HEDEF 20.02 : Tüm birimlerde çalışan personelin sağlığının korunması hususunda bilinçlendirilmesi.

- Faaliyet20.02.01** : 6331 sayılı İş Güvenliği ve Sağlığı Kanunu hakkında bilgi verilmesi
Faaliyet20.02.02 : Şantiye sahasında çalışan personele çevre sağlığının korunması hakkında bilgi verilmesi.
Faaliyet20.02.03 : Şantiye içerisinde çalışan personellerin çalışma esnasında zarar görmemesi için iş güvenliği elbiselerinin temin edilmesi.
Faaliyet20.02.04 : İş sahasında herhangi olumsuz bir durumla karşılaşılması için gerekli tedbirlerin önceden alınması ve şantiye sahasının güvenlik kameraları ile 7/24 izlenmesi.
Faaliyet20.02.05 : İş makinaları tarafından şantiye içerisinde herhangi bir kazaya sebebiyet verilmemesi için araç kullananların bilinçlendirilmesi.
Faaliyet20.02.06: Şantiye içerisinde bulunan Bitüm ve kalorifer yakıtı tankerlerinin dolum ve boşaltılması esnasında güvenlik önlemlerinin alınarak yangına ve çevreye zarar verilmemesi için daha dikkatli olunması konusunda personelin bilinçlendirilmesi.
Faaliyet20.02.07: Şantiye içerisinde çalışan tüm personelin baretli ve çalıştığı birime uygun iş elbisesi giydirilerek olumsuz bir durumla karşılaşılması için işçilerin bilinçlendirilmesi.

HEDEF 20.03: Hopa Esenkıyı Tır Parkı ve Kopmuş Mesire Alanında olumsuz durumla karşılaşılması için gerekli güvenlik önlemlerinin alınması.

- Faaliyet20.03.01**: Tır geçiş sırasında meydana gelebilecek aksaklıkların zamanında giderilebilmesi için çalışan personelin bilinçlendirilmesi.
Faaliyet20.03.02: Tır parlarında aşırı yoğunluktan dolayı park alanlarının yeterli hale getirilebilmesi için gerekli fiziki çalışmaların yapılarak kapasitenin artırılması ile parkı kullanan araçlar için güvenli bir ortamın sağlanması

HEDEF 20.04 : İş yerlerinde daha verimli çalışmanın gerçekleştirilmesi için personel ihtiyacının giderilmesine yönelik tedbirlerin alınması ve yeni personel istihdamının gerçekleştirilmesi.

- Faaliyet 20.04.01**: Personelin çalışma şevk ve heyecanının artırılması.
Faaliyet 20.04.02: Personelin çalışma mekanlarında imkanlar ölçüsünde iyileştirilme yapılması
Faaliyet 20.04.03: İş yerlerinde teknolojik gelişmeler dikkate alınarak yeniliklere öncelik verilmesinin sağlanması

ETÜT PLAN VE PROJE MÜDÜRLÜĞÜ

STRATEJİK AMAÇ 21 : Bilgisayar teknolojisinin getirdiği çağdaş imkanlardan yararlanmak suretiyle, özel idare hizmetlerini e-özel idare uygulamalarıyla vatandaşların ve ilgili kurumların hızlı ve aracısız bilgi almalarını sağlamak. İl Özel İdar hizmetlerinin hızlı ve hatasız bir şekilde yürütülmesini sağlamak bu amaçla ihtiyaç duyulan yazılım ve donanım tespiti yapılarak kullanılan teknolojilerin uluslar arası standartlara taşımak ve yükseltmek.

HEDEF 21.01 : İlimizde kurulmuş olan Coğrafi Bilgi Sisteminde Artvin İl Özel İdaresi kanalıyla yapılan yatırımları Coğrafi Bilgi Sistemleri (CBS) birimiyle ortaklaşa çalışarak Yatırım Takip Bilgi Sistemini oluşturmak güncel tutulmasını sağlamak ve Web sayfasında yayınlamak

Faaliyet 21.01.01: CBS verilerinin güncel tutulmasını sağlamak.

Faaliyet 21.01.02: Tapu Kadastro Müdürlüğünden topoğrafik harita satın alınmak.

2015-2019 ARTVIN İL ÖZEL İDARESİ STRATEJİK PLAN MALİYET TABLOSU

SP Faaliyet No	S	H	F	Kaynak/Finans Ünsuru Faaliyet Sorumlusu	Faaliyetin Adı	Faaliyet Yılı Proje Bütçeleştirme TL					Faaliyet Bedeli TL
						2015	2016	2017	2018	2019	
01	01	01	01	İl Özel İdaresi Müdürlüğü/İnsan Kayn. ve Eğt.	Memur personelin sanat sınıfı personelin, ve sözleşmeli personelin maaş, harcırah, ikramiye, arazi tazminatı gibi ek ödemeler de dahil ilgili tüm personele mevzuat çerçevesinde zamanında ödenmesinin sağlanması.	5.000.000,00	5.250.000,00	5.512.500,00	5.788.125,00	6.077.531,25	27.628.156,25
01	01	02	02	İl Özel İdaresi Müdürlüğü/İnsan Kayn. ve Eğt.	Tüm personelin yurt içi ve yurt dışı görev yolluklarının zamanında ödenmesi.	150.000,00	157.500,00	165.375,00	173.643,75	182.325,94	828.844,69
01	01	03	03	İl Özel İdaresi Müdürlüğü/İnsan Kayn. ve Eğt.	İl Özel İdaresine devredilen mülga Köy Hizmetleri personelinin Maliye Bakanlığınca gönderilen ödenekleri takip edilerek bütçe ile ilişkilendirilmesinin sağlanması.	16.000.000,00	16.800.000,00	17.640.000,00	18.522.000,00	19.448.100,00	88.410.000,00
01	02	01	01	İl Özel İdaresi Müdürlüğü/İnsan Kayn. ve Eğt.	2015 yılı içinde Kamu Personel Seçme Sınavı sonucuna göre merkezi atamayla otuz adet devlet memuru ile sözleşmeli personel alımı yapılacak olup, bu sayı kademeli olarak artırılarak idari ve teknik personel ihtiyacının karşılanması.	1.200.000,00	1.260.000,00	1.323.000,00	1.389.150,00	1.458.607,50	6.630.757,50
01	02	02	02	İl Özel İdaresi Müdürlüğü/İnsan Kayn. ve Eğt.	Kurumlar arası nakil yoluyla eksik personel ihtiyacının karşılanması.	10.000,00	10.500,00	11.025,00	11.576,25	12.155,06	55.256,31

01	02	03	İl Özel İdaresi Müdürlüğü/İnsan Kayn. ve Eğt.	Geçici işçi alımı yoluyla eksik personel ihtiyacının karşılanması.	500.000,00	525.000,00	551.250,00	578.812,50	607.753,13	2.762.815,63
01	03	01	İl Özel İdaresi Müdürlüğü/İnsan Kayn. ve Eğt.	Personelin görevde yükselme eğitimine katılması sağlanarak, bu eğitimi alıp sınavı kazananların atamaları prosedür dahilinde yapılması.	10.000,00	10.500,00	11.025,00	11.576,25	12.155,06	55.256,31
01	03	02	İl Özel İdaresi Müdürlüğü/İnsan Kayn. ve Eğt.	Personelin çalışma mekanlarında imkanlar ölçüsünde iyileştirilme yapılması	50.000,00	52.500,00	55.125,00	57.881,25	60.775,31	276.281,56
01	03	03	İl Özel İdaresi Müdürlüğü/İnsan Kayn. ve Eğt.	Personel iş ve işlemlerindeki zorlukların giderilmesi, gereksiz prosedür ve yazışmalar kaldırılarak, zaman kaybının önüne geçilmesi.	5.000,00	5.250,00	5.512,50	5.788,13	6.077,54	27.628,17
01	03	04	İl Özel İdaresi Müdürlüğü/İnsan Kayn. ve Eğt.	Toplu İş Sözleşmesi ile çalışanların sözleşmelerinde öngörülen, sosyal, kültürel ve ekonomik haklarının korunmasına özen gösterilmesi, çalışanların mağdur edilmemesinin sağlanması.	1.000,00	1.050,00	1.102,50	1.157,63	1.215,51	5.525,64
01	03	05	İl Özel İdaresi Müdürlüğü/İnsan Kayn. ve Eğt.	Performansı yüksek olan personelin ödüllendirilmesi (teşekkür belgesi, plaket, ikramiye vb.).	3.000,00	3.150,00	3.307,50	3.472,88	3.646,52	16.576,90
01	04	01	İl Özel İdaresi Müdürlüğü/İnsan Kayn. ve Eğt.	Personelin sağlığının korunmasına özen gösterilmesi, gerekli olan sağlık kontrollerinin zamanında yaptırılması.	10.000,00	10.500,00	11.025,00	11.576,25	12.155,06	55.256,31

01	04	02	İl Özel İdaresi Müdürlüğü İnsan Kayn. ve Eğt.	Sağlık nedenlerine binaen görev değişikliği yapılması gereken personele ait işlemlerin eksiksiz yerine getirilmesi.	1.000,00	1.050,00	1.102,50	1.157,63	1.215,51	5.525,64
01	04	03	İl Özel İdaresi Müdürlüğü İnsan Kayn. ve Eğt.	Sosyal Güvenlik ve meslek hastalıkları hakkında personelin eğitilmesi.	3.000,00	3.150,00	3.307,50	3.472,88	3.646,52	16.576,90
01	05	01	İl Özel İdaresi Müdürlüğü İnsan Kayn. ve Eğt.	Kamu etik değerleri ve dürüstlük konularında tüm personele eğitim verilerek bilinçlendirilmesi.	5.000,00	5.250,00	5.512,50	5.788,13	6.077,54	27.628,17
01	05	02	İl Özel İdaresi Müdürlüğü İnsan Kayn. ve Eğt.	Personele yıllık eğitim planları doğrultusunda hizmet içi eğitim verilmesi.	5.000,00	5.250,00	5.512,50	5.788,13	6.077,54	27.628,17
01	05	03	İl Özel İdaresi Müdürlüğü İnsan Kayn. ve Eğt.	Personelin yaptığı işle ilgili bulunan seminer, fuar, sergi, panel, çalıştay ve benzeri etkinliklere katılımının sağlanması, bilgi, görgü ve becerilerinin geliştirilmesi	10.000,00	10.500,00	11.025,00	11.576,25	12.155,06	55.256,31
01	05	04	İl Özel İdaresi Müdürlüğü İnsan Kayn. ve Eğt.	İş makinesi operatörü belgesi olmayan ve iş makinesi kullanmasına ihtiyaç duyulan personele kurslar düzenlenip, bunların iş makinesi kullanma belgesi almalarının sağlanması.	5.000,00	5.250,00	5.512,50	5.788,13	6.077,54	27.628,17
01	05	05	İl Özel İdaresi Müdürlüğü İnsan Kayn. ve Eğt.	Performans değerlendirmesine göre performansı düşük personelin eğitilmesi.	1.000,00	1.050,00	1.102,50	1.157,63	1.215,51	5.525,64

01	06	01	İl Özel İdaresi Müdürlüğü İnsan Kayn. ve Eğt.	Kurumsallaşmanın gelişmesi ve personelin kaynaştırılması yönünde il dahilinde gezilerin düzenlenmesi.	1.000,00	1.050,00	1.102,50	1.157,63	1.215,51	5.525,64
01	06	02	İl Özel İdaresi Müdürlüğü İnsan Kayn. ve Eğt.	Şehirlerarası tarihi ve turistik geziler düzenlenerek personel performansının artırılması.	1.000,00	1.050,00	1.102,50	1.157,63	1.215,51	5.525,64
01	06	03	İl Özel İdaresi Müdürlüğü İnsan Kayn. ve Eğt.	Müdürlükler arası sportif müsabakaların düzenlenmesi.						
01	06	04	İl Özel İdaresi Müdürlüğü İnsan Kayn. ve Eğt.	Emeklilik ya da tayin yoluyla idareden ayrılan personel için çağdaş yönetim anlayışının gereği olarak, bunların ailelerini de kapsayacak şekilde etkinliklerin düzenlenmesi (yemek, çay partisi, plaket vb.).	5.000,00	5.250,00	5.512,50	5.788,13	6.077,54	27.628,17
01	07	01	İl Özel İdaresi Müdürlüğü İnsan Kayn. ve Eğt.	Personelin kendi pozisyonlarında çalıştırılmasına özen gösterilmesi						
01	07	02	İl Özel İdaresi Müdürlüğü İnsan Kayn. ve Eğt.	Kurumda adil bir yönetim anlayışının gerçekleştirilmesi.						
01	07	03	İl Özel İdaresi Müdürlüğü İnsan Kayn. ve Eğt.	Personelde, emeğin ve çalışmanın kutsallığı bilincinin yerleştirilmesi						

02	01	01	İl Özel İdaresi Müdürlüğü	Mali Hizmetler	Kiracı taraması yapılması.							
02	01	02	İl Özel İdaresi Müdürlüğü	Mali Hizmetler	Tüm alacaklıların sürekli takibinin gerçekleştirilmesi							
02	01	03	İl Özel İdaresi Müdürlüğü	Mali Hizmetler	Süresi biten kiralarn günün şartlarına göre revize edilmesi							
02	01	04	İl Özel İdaresi Müdürlüğü	Mali Hizmetler	Mal varlıklarımızla ilgili en yüksek ve en iyi fayda analiz çalışmalarının yapılması.							
02	02	01	İl Özel İdaresi Müdürlüğü	Mali Hizmetler	Mülkiyeti İdaremize ait taşınmaz mal varlıklarımızın değerlendirilerek kuruma katkı sağlanması amacıyla çalışır hale getirilmesi veya satılması suretiyle gelir elde edilmesi.	300.000,00	315.000,00	330.750,00	347.287,50	364.651,88	348.597.751,88	
02	03	01	İl Özel İdaresi Müdürlüğü	Mali Hizmetler	Tasarruf tedbirleri çerçevesince aciliyet arz etmeyen hiçbir araç ve gayrimenkul edinilmemesi. Gerekliliği ihtiyaçlar da var olan araç ve gayrimenkullerin revize edilmesi ile karşılanması.							
02	03	02	İl Özel İdaresi Müdürlüğü	Mali Hizmetler	İdaremiz Mülkiyetinde bulunan tüm binaların doğalgaz sistemine geçilmesinin ardından yakıtta azami tasarrufa gidilmesi.							
02	03	03	İl Özel İdaresi Müdürlüğü	Mali Hizmetler	İl Özel İdaresi kuruluş mevzuatında belirtilen faaliyet alanları ile doğrudan ilgili olmayan herhangi bir harcama ve taahhütte bulunmaması							

03	01	01	İl Özel İdaresi Destek Hizm. Müd. lüğü	İş makinelerinin verimliliğini arttırmak amacıyla araç ve iş makinelerine takip sisteminde devamlılığın sağlanması.	30.000,00	31.500,00	33.075,00	34.728,75	36.465,19	165.768,94
03	02	01	İl Özel İdaresi Destek Hizm. Müd. lüğü	İdaremiz makina parkında yeterli sayıda Excavatör, Treyler ve Greyder bulunmadığından ihtiyaçlar göz önüne alınarak alımının hedeflenmesi	6.500.000,00	6.825.000,00	7.166.250,00	7.524.562,50	7.900.790,63	35.916.603,13
03	02	02	İl Özel İdaresi Destek Hizm. Müd. lüğü	2015 yılında 1 adet binek tipi hizmet aracı, 2016 yılında 1 adet binek tipi ve 1 adet çift kabin 4x4 pick-up hizmet aracı, 2017 yılında 1 adet çift kabin 4x4 pick-up hizmet aracı alınması.	100.000,00	105.000,00	110.250,00	115.762,50	121.550,63	552.563,13
03	03	01	İl Özel İdaresi Destek Hizm. Müd. lüğü	Kurumun işleyişini sağlayıcı ve destekleyici (karla mücadele vb.) ihtiyacının sağlanması	2.000.000,00	2.100.000,00	2.205.000,00	2.315.250,00	2.431.012,50	11.051.262,50
03	04	01	İl Özel İdaresi Destek Hizm. Müd. lüğü	Akaryakıt istasyonunun modernleştirilmesi, atölye ve ambarların en iyi şekilde kullanılmasına yönelik bakım ve onarımlarının yapılması.	1.000.000,00	1.050.000,00	1.102.500,00	1.157.625,00	1.215.506,25	5.525.631,25
03	05	01	İl Özel İdaresi Destek Hizm. Müd. lüğü	Akaryakıt ve yedek parça alımlarının aksatılmadan yapılması	2.900.000,00	3.045.000,00	3.197.250,00	3.357.112,50	3.524.968,13	16.024.330,63
04	01	01	İl Özel İdaresi İm. Kent. ve İyl. Müdürlüğü	1/100000 ölçekli il çevre düzeni planına uygun olarak imar planlarının üretilmesi.						
04	01	02	İl Özel İdaresi İm. Kent. ve İyl. Müdürlüğü	Artvin iline ait toplam 317 köy ve mahallenin yerleşik alanının yapılması ve yaptırılması.	175.000,00	183.750,00	192.937,50	202.584,38	212.713,60	966.985,48
04	01	03	İl Özel İdaresi İm. Kent. ve İyl. Müdürlüğü	Kaçak yapılar ile mücadele kapsamında gerekli denetimlerin yapılması, tespit edilen ruhsatsız ve uygunsuz yapıların yıkımının sağlanması.	10.000,00	10.500,00	11.025,00	11.576,25	12.155,06	55.256,31

04	02	01	İl Özel İdaresi İm. Kent. ve İyl. Müdürlüğü	Tescilli taşınmaz kültür varlıklarının röleve ve restorasyon projelerinin hazırlanması.							
04	02	02	İl Özel İdaresi İm. Kent. ve İyl. Müdürlüğü	Koruma amaçlı imar planlarının uygulanması ve denetimlerinin yapılması.							
04	02	03	İl Özel İdaresi İm. Kent. ve İyl. Müdürlüğü	Kültür müdürlüğünce tespit edilen tescilli taşınmaz kültür varlıklarının gözden geçirilerek değerlendirilmesi							
04	02	04	İl Özel İdaresi İm. Kent. ve İyl. Müdürlüğü	Üniversitelerin ve uygulayıcı firmaların desteği ile usta eğitim seminerleri düzenlenmesi.							
05	01	01	İl Özel İdaresi Yatırım ve İnş. Müdürlüğü	İl Özel İdaresi ve İl Gıda Tarım ve Hayvancılık Müdürlüğünce Merkez, Ardanuç, Şavşat ve Yusufeli ilçelerimizdeki yayla ve meraların hayvan içme suyu durumlarının öğrenilebilmesi için köy halkı ve Muhtarlar ile görüşmeler yapılması.	15.000,00	15.750,00	16.537,50	17.364,38	18.232,60	82.884,48	
05	01	02	İl Özel İdaresi Yatırım ve İnş. Müdürlüğü	Yapılan görüşmeler ışığında elde edilen bilgilerin teyidi açısından mera ve yaylalarda incelemelerde bulunulması, su kaynaklarının tespit edilmesi ve gerekli ölçümlerin yapılması	7.500,00	7.875,00	8.268,75	8.682,19	9.116,30	34.352,24	
05	02	01	İl Özel İdaresi Yatırım ve İnş. Müdürlüğü	Hayvan içme suyu ihtiyacı olduğu tespit edilen ve ölçümleri tamamlanan yaylalara ait uygulama projelerinin hazırlanması	5.000,00	5.250,00	5.512,50	5.788,13	6.077,54	27.628,17	
05	02	02	İl Özel İdaresi Yatırım ve İnş. Müdürlüğü	Hazırlanan projelerin bütçelendirilerek yaklaşık maliyetlerinin tespit edilmesi yapılması ve çiftçinin toprak tahlili konusunda bilgilendirilerek bölgede ekonomik ve en yüksek verim alınmasını sağlamaya yönelik çalışmaların yapılması.	250.000,00	262.500,00	275.625,00	289.406,25	303.876,56	1.381.407,81	

05	03	01	İl Özel İdaresi Yatırım ve İnş. Müdürlüğü	Kurum bütçesi imkanları dahilinde ödenek tahsisi yapılacak projelerin ihalelerinin yapılması.							
05	03	02	İl Özel İdaresi Yatırım ve İnş. Müdürlüğü	İhale edilen projelerin uygulamalarının kontrol edilerek tamamlanan projelerini teslim alınması.	5.000,00	5.250,00	5.512,50	5.788,13	6.077,54		27.628,17
06	01	01	İl Özel İdaresi Yatırım ve İnş. Müdürlüğü	Mülkiyeti İl Özel İdaresine ait olan eski ve yıpranmış turistik yapıların 2019 yılına kadar geliştirilerek yerine daha yüksek kapasiteli ve daha konforlu bir hale dönüştürülmesi							
07	01	01	İl Özel İdaresi Yatırım ve İnş. Müdürlüğü	Müdürlüğümüze yeni araç takviyesi yapılması sağlanması	70.000,00	73.500,00	77.175,00	81.033,75	85.085,44		386.794,19
07	01	02	İl Özel İdaresi Yatırım ve İnş. Müdürlüğü	Motorize devriye hizmeti artırılması	20.000,00	21.000,00	22.050,00	23.152,50	24.310,13		109.512,63
07	01	03	İl Özel İdaresi Yatırım ve İnş. Müdürlüğü	İlimizde bulunan Polis Merkezine ait hizmet binalarının fiziki şartlarının iyileştirilmesi	50.000,00	52.500,00	55.125,00	57.881,25	60.775,31		276.281,56
07	01	04	İl Özel İdaresi Yatırım ve İnş. Müdürlüğü	Nezarethane ve/veya ifade alma odalarının standart hale getirilmesi.	32.000,00	33.600,00	35.280,00	37.044,00	38.896,20		176.820,20
07	02	01	İl Özel İdaresi Yatırım ve İnş. Müdürlüğü	Halkın yoğun olduğu yerlerde stant açarak halkın bilinçlenmesinin sağlanması.	15.000,00	15.750,00	16.537,50	17.364,38	18.232,60		82.884,48

07	02	02	İl Özel İdaresi Yatırım ve İnş. Müdürlüğü	Dolandırıcılık, evden hırsızlık vb konularda halkın bilinçlenmesi için broşür bastırılarak dağıtılması.	15.000,00	15.750,00	16.537,50	17.364,38	18.232,60	82.884,48
07	02	03	İl Özel İdaresi Yatırım ve İnş. Müdürlüğü	Polis Merkezi Amirliği tarafından muhtarlar ile yapılan toplantılara devam edilmesi						
07	02	04	İl Özel İdaresi Yatırım ve İnş. Müdürlüğü	İlde bulunan okullar, kamu kurum kuruluşları ve sivil toplum kuruluşları ile işbirliğine gidilmesi.						
07	03	01	İl Özel İdaresi Yatırım ve İnş. Müdürlüğü	Trafik kazalarına karışan ve özellikle daha çok ölüm ve yaralanmaların yaşandığı alkollü araç kullananlar üzerinde yapılan denetimlerin artırılarak aralıksız sürdürülmesi.						
07	03	02	İl Özel İdaresi Yatırım ve İnş. Müdürlüğü	Yol güzergahlarında sivil memurlarla ihbarlı kontrol yapmak						
07	03	03	İl Özel İdaresi Yatırım ve İnş. Müdürlüğü	Trafik kazalarının önlenmesine katkı sağlayabilecek yolun bakım, yapımından sorumlu Karayolları 102.Şube şefliği görevlileri ile işbirliği ve iş bölümüne yönelik toplantılar yapılması.						
07	03	04	İl Özel İdaresi Yatırım ve İnş. Müdürlüğü	Yol kullanıcılarının trafik konusundaki bilgi ve bilinçlerinin artırılması amacıyla; kongre, seminer, toplantı vb. faaliyetlerin gerçekleştirilmesi.	15.000,00	15.750,00	16.537,50	17.364,38	18.232,60	82.884,48
08	01	01	İl Özel İdaresi Yatırım ve İnş. Müdürlüğü	İlimizin merkez ilçe belde köy ve mahallerinde ki mevcut tesislerin fiziki durumları donanımları ve personel envanterleri çıkartılacaktır.	60.000,00	63.000,00	66.150,00	69.457,50	72.930,38	331.537,88

08	01	02	İl Özel İdaresi Yatırım ve İnş. Müdürlüğü	İlimizin sporcu potansiyelinin artırılabilmesi için Merkez Ortaköy ve Borçka İlçesi Güreşen Köyüne semt futbol sahalarının yapımına başlanarak plan dönemi içinde bitirilecektir.	550.000,00	577.500,00	606.375,00	636.693,75	668.528,44	3.039.097,19
08	02	01	İl Özel İdaresi Yatırım ve İnş. Müdürlüğü	Üniversitelerle ortak çalışma yaparak 02-12 yaş grubu kız erkek gençlerimize yetenek testi yaptırılarak yetenekli oldukları spor alanlarına yönlendirmeleri sağlanacaktır.						
08	02	02	İl Özel İdaresi Yatırım ve İnş. Müdürlüğü	Plan dönemi sonuna kadar 70 amatör spor kulübü sayısı 90'a 15.278 lisanslı sporcu sayısı 20.000'e çıkarılacaktır						
08	02	03	İl Özel İdaresi Yatırım ve İnş. Müdürlüğü	İlimizde faaliyet gösteren amatör spor kulüplerine malzeme yardımıyla bulunulacaktır.	150.000,00	157.500,00	165.375,00	173.643,75	182.325,94	828.844,69
08	02	04	İl Özel İdaresi Yatırım ve İnş. Müdürlüğü	Federasyonların ulusal ve uluslararası organizasyonlarına talip olunacak İlimizin imkanları dahilinde gerçekleştirilebilecek olanların organize edilmesine çalışılacaktır.						
09	01	01	İl Özel İdaresi Yatırım ve İnş. Müdürlüğü	Artvin İl Afet ve Acil Durum Müdürlüğü'nün koordinatörlüğünde Üniversite ile Jeoloji, Jeofizik, Harita ve İnşaat Mühendislerince bir teknik heyet oluşturularak Afet risk haritaları için çalışmaya başlanması planlanmaktadır.	150.000,00	157.500,00	165.375,00	173.643,75	182.325,94	828.844,69

09	01	02	İl Özel İdaresi Yatırım ve İnş. Müdürlüğü	Afet ve Acil Durum Yönetim Başkanlığı AFAD ülkemizin afetlere yönelik olarak hazırlanması zarar görebilirliğe karşı kapasitesinin artırılması amacı ile tüm Türkiye de ' Afete Hazır Türkiye' projesi kapsamında Afete Hazır Aile, Afete Hazır Okul, Afete Hazır Gönüllü Gençler ve Afete Hazır İşyerlerinde eğitimlerin verilmesi kampanyası çerçevesinde İlimiz genelinde 2015-2019 yıllarında; 1-Afete Hazır Okul Eğitim içeriği afetlerle mücadelenin temelini oluşturan afet öncesi sırası ve sonrası yapılması gereken faaliyetlerin anlatılması 2-Temel bilgi ve kavramlar başlığı altında ilk 72 saat Afetin Tanımı, Tehlike, Risk gibi kavramları ve bu kavramların birbirleri ile ilişkileri Afet Yönetimi afetlerin etkileri ile yaşam çevremizdeki riskleri belirterek anlatılması 3-Afet sırasında yapılması gereken doğru davranış şekilleri ve altın saatler olarak adlandırılan ilk 72 saatlik zaman diliminde neler yapılabileceğini tartışarak doğal afetler öncesi sırası ve sonrası için alınması gereken tedbirler ve uygulamaların belirtilmesi 4-Deprem başta olmak üzere sel/taşkın heyelan ve çığ afetleri Aile ve Acil Durum Planının hazırlanması Tehlike avı nasıl yapılır? Afet çantasında neler olmalı? Afetler sırasında nasıl davranılmalı? gibi temel bilgilerin verilmesi sağlanacaktır.	50.000,00	52.500,00	55.125,00	57.881,25	60.775,31	276.281,56
09	02	01	İl Özel İdaresi Yatırım ve İnş. Müdürlüğü	Kamu Kurum ve Kuruluşlar ile çalışmaların düzenli sürdürülmesi için gerekli yazışmaların yapılmaması						
09	03	01	İl Özel İdaresi Yatırım ve İnş. Müdürlüğü	İl Afet ev Acil Durum Müdürlüğünün binasının İnönü Caddesi üzerinde olması ve de araç park yerinin olmaması gibi eksiklikler nedeniyle müdahale gerektiren olaylarda kısa zamanda koordinasyon sağlanması ile müdahale ekiplerinin harekete geçme zamanı arasında geçen süreler müdahale konusunda gelecekte aksamalara sebep olabileceğinden İl Afet ve Acil Durum Müdürlüğü hizmet binası ve çevresi koşullarının çalışma ve müdahalelere cevap verebilecek özelliklerde olması gerekmekte olup, bu bağlamda AFAD Hizmet Kompleksinin yapılabileceği arsa temini çalışmaları devam etmektedir.						
09	03	02	İl Özel İdaresi Yatırım ve İnş. Müdürlüğü	Telsiz çağrı sisteminin sürekli açık olması ve çalışır olması sağlanacaktır.						

10	01	01	İl Özel İdaresi Yatırım ve İnş. Müdürlüğü	İl merkezi ve tüm ilçelerdeki kamu sağlık kurumlarının fiziki altyapı, donanım ve personel envanteri 2015 yılında çıkarılmış olması.								
10	01	02	İl Özel İdaresi Yatırım ve İnş. Müdürlüğü	Personel atama ve nakil yönetmeliği kurallarına göre il içinde gerekli olan sağlık ve yardımcı sağlık personeli düzenlemelerinin yapılması. Eksik kalan yerlere 4/b ve vekil atamaların yapılması. Uzman doktorların ilçelerde de hizmet verebilmeleri için gerekli personel düzenlemeleri yapılarak buralara da uzman hizmeti sağlanması.								
10	01	03	İl Özel İdaresi Yatırım ve İnş. Müdürlüğü	Çağdaş sağlık hizmeti sunulabilmesi için sağlık birimlerinin fiziki alt yapı eksiklikleri 2 yıl içerisinde giderilmesi.	170.000,00	178.500,00	187.425,00	196.796,25	206.636,06		939.357,31	
10	02	01	İl Özel İdaresi Yatırım ve İnş. Müdürlüğü	Temel Sağlık İstatistikleri Modülü üzerinden tüm ilin sağlık bilgi sistemi kayıt altına alınmaktadır. Verilerin daha hızlı ve doğru sisteme girişinin sağlanması.								
10	02	02	İl Özel İdaresi Yatırım ve İnş. Müdürlüğü	2. ve 3. basamak sağlık kurumlarındaki yoğunluğu azaltmak amacıyla hasta sevk zinciri etkin biçimde çalıştırılacak olup, gerçekten ihtiyacı olan hastaların sevki sağlanması.								
10	02	03	İl Özel İdaresi Yatırım ve İnş. Müdürlüğü	İldeki sağlık kuruluşlarının malzeme taleplerini bir havuzda toplayarak alımlarının daha hesaplı alınmasının sağlanması, kamu kaynağının israfının önlenmesi.								
10	02	04	İl Özel İdaresi Yatırım ve İnş. Müdürlüğü	Özel sağlık kuruluşları etkin ve düzenli olarak denetlenmesi.								
11	01	01	İl Özel İdaresi Yatırım ve İnş. Müdürlüğü	İlimizde pek çok tarihi kalıntı bulunmaktadır. Bu değerlerin kültürel hazinemizde hak ettikleri konuma ulaştırılması için gereken arkeolojik kazı ve tarihsel araştırmaların gerçekleştirilmesi, restorasyonları ile kültür turizmine yönelik çevre düzenlemelerinin yapılması için projelendirme ve uygulama çalışmalarının yapılması için İl Özel İdaresinden kaynak sağlanması.	150.000,00	157.500,00	165.375,00	173.643,75	182.325,94		1.084.814,38	

11	01	02	İl Özel İdaresi Yatırım ve İnş. Müdürlüğü	Turizm çeşitliliğinin sağlanması, konaklama sürelerinin arttırılarak turizm gelirlerinin yükseltilmesi için Yeşil Yol projesi kapsamındaki yolların yapılması ve mevcut yolların iyileştirilmesi için koordinasyonun arttırılması.								
11	01	03	İl Özel İdaresi Yatırım ve İnş. Müdürlüğü	İlimizde mevcut kış turizmi potansiyelini katma değeri yüksek olan Heli-Kayak ve Backcountry skiing gibi türleri de kapsayacak şekilde geliştirmek ve tanıtmak.								
11	01	04	İl Özel İdaresi Yatırım ve İnş. Müdürlüğü	İlimizde unutulmaya yüz tutmuş el sanatları ile ilgilenen girişimcilerin desteklenmesi..	60.000,00	63.000,00	66.150,00	69.457,50	72.930,38			331.537,88
11	01	05	İl Özel İdaresi Yatırım ve İnş. Müdürlüğü	Son yıllarda gerek ülkemizde gerekse ilimizde rağbet gören ev pansiyonculuğuna talebin artması nedeniyle doğal güzelliklerimiz yakınlarındaki köylülerin pansiyonculuğa özendirilmesi için gerekli çalışmaların arttırılması.								
11	01	06	İl Özel İdaresi Yatırım ve İnş. Müdürlüğü	Orman Bölge Müdürlüğü ile iş birliği içerisinde korunan alanların zarar görmeden daha fazla ziyaretçi çekebilmelerine yönelik çalışmaların ve tanıtımın yapılması.	20.000,00	21.000,00	22.050,00	23.152,50	24.310,13			109.512,63
11	01	07	İl Özel İdaresi Yatırım ve İnş. Müdürlüğü	İlimizde eksikliği yoğun şekilde hissedilen müzenin açılması yolundaki mevcut çalışmanın gecikmeksizin tamamlanması.	150.000,00	157.500,00	165.375,00	173.643,75	182.325,94			1.084.814,38
11	01	08	İl Özel İdaresi Yatırım ve İnş. Müdürlüğü	İlimize daha çok turist çekmesi amacıyla TURSAB, TUREB, TUROB, ile organize çalışmaların yapılması.								
11	01	09	İl Özel İdaresi Yatırım ve İnş. Müdürlüğü	İlimizin tarihi, kültürel, turistik ve doğal zenginliklerinin daha etkin bir biçimde tanıtılabilmesi için tanıtıcı materyallerin hazırlanması görevine mevcut tempoyu arttırarak devam edilmesi.	20.000,00	21.000,00	22.050,00	23.152,50	24.310,13			109.512,63

11	01	10	İl Özel İdaresi Yatırım ve İnş. Müdürlüğü	Deniz turizminin geliştirilmesi için Arhavi ve Hopa ilçelerimizdeki plajların, yerel yönetimlerince Mavi Bayrak ile sertifikalandırılması çalışmalarının hızlandırılması.						
11	01	11	İl Özel İdaresi Yatırım ve İnş. Müdürlüğü	İlimizin tanıtımı için ön plana çıkan festivallerin Kültür ve Turizm Bakanlığı tarafından finansal olarak desteklenmelerini devamının sağlanması.						
11	01	12	İl Özel İdaresi Yatırım ve İnş. Müdürlüğü	Son yıllarda dünyada ve ülkemizde büyük ilgi gören eko turizm açısından ilimiz önemli bir eko turizm potansiyeline sahiptir. İlimizin dağlık ve ormanlık coğrafi yapısı göz önüne alındığında bu bölgede ki köylerde yaşayan halkın önemli bir geçim kaynağıdır. Eko turizm kapsamında trekking, at ve bisiklet turları, kanyoning, mağara turu, av turizmi, orman kampları, endemik bitki çeşitliliği keşfi, fauna – flora turlarının düzenlenmesinin sağlanması, eko turizmle uğraşan yöre halkının teşvik edilerek, bilinçlenmeleri yönündeki çalışmaların sağlanması.						
12	01	01	İl Özel İdaresi Yatırım ve İnş. Müdürlüğü	Dezavantajlı kişi ve gruplara ilişkin bilgiler 2015 yılının ilk yarısında belirlenerek, kayıt altına alınacaktır						
12	01	02	İl Özel İdaresi Yatırım ve İnş. Müdürlüğü	Dezavantajlı kişi ve grupların ihtiyaçlarının karşılanmasına yönelik kaynaklar ve kriterler 2015 yılının ikinci yarısında belirlenecektir						
12	01	03	İl Özel İdaresi Yatırım ve İnş. Müdürlüğü	Ayni ve nakdi yardımların gereksinim sahiplerine etkili ve etkin bir şekilde ulaştırılabilmesi için çeşitli kişi, kurum ve kuruluşlarca dağıtım halde yapılan ayni ve nakdi yardımlar 2015 yılına kadar tek bir çatı altında toplanarak, etkinliği ve miktarları arttırılacaktır.						
12	01	04	İl Özel İdaresi Yatırım ve İnş. Müdürlüğü	Diğer bireylere oranla dezavantajlı durumda olan yaşlı ve engellilerin buldukları sosyal çevrede sorunlarının çözülebilmesi ve sosyal yaşamlarını sağlıklı bir şekilde sürdürebilmesi amacıyla kurumsal bakım hizmetinin yerini alacak şekilde evde bakım modeline geçiş plan dönemi içinde tamamlanacaktır						

12.02.01	İl Özel İdaresi Yatırım ve İnş. Müdürlüğü	Hakkında korunma kararı alınmış olup, kuruluşa girmek üzere halen sırada bekleyen çocukların 2015 yılına kadar yüzde elli taranarak, inceleme sonrasında durumu uygun görülenlere aynı-nakdi yardım bağlanıp, korunm kararları kaldırılacaktır.						
12.02.02	İl Özel İdaresi Yatırım ve İnş. Müdürlüğü	Çocukları hakkında kurum bakımını talep eden kişi yada ailelerin velayet hakları ile ilgili yasal düzenlemeler hakkında aileler sürekli olarak bilgilendirilecektir						
12.02.03	İl Özel İdaresi Yatırım ve İnş. Müdürlüğü	İl merkezinde bulunan mahalle muhtarları 2015'e kadar psiko-sosyal ve ekonomik yoksulluk içinde bulunan insanların ihtiyaçları doğrultusunda başvurabilecekleri kurum ve kuruluşlar hakkında bilgilendirilecektir.						
12.03.01	İl Özel İdaresi Yatırım ve İnş. Müdürlüğü	Tüm medya araçları kullanılarak etkin bir tanıtım faaliyeti ile ilimizde 9 olan profesyonel koruyucu aile sayısı 2015 yılına kadar % 50 oranında arttırılacaktır						
12.03.02	İl Özel İdaresi Yatırım ve İnş. Müdürlüğü	Ailelere aile danışmanlığı, rehabilitasyon gibi sosyal hizmetler verilerek, çocukların sağlıklı ve mutlu ortamlarda yetişmeleri sağlanacaktır.						
12.04.01	İl Özel İdaresi Yatırım ve İnş. Müdürlüğü	Engellilerin bilgi becerilerinin geliştirilmesine ve toplumla uyumlaşmalarına yönelik eğitim, sosyal ve sportif amaçlı tesisler ile rehabilitasyon merkezlerinin kurulması ve açılması teşvik edilecektir.						
12.04.02	İl Özel İdaresi Yatırım ve İnş. Müdürlüğü	Engellilerin şehir içinde yaşamalarını kolaylaştırmaya yönelik fiziki düzenlemelerin yapılmasını sağlayıcı tedbirler alınması için belediyeler, resmi kuruluşlar ve sivil toplum kuruluşları ile işbirliği yapılacaktır. Engellilerin erişilebilirliği için gerekli yasal düzenlemeler kapsamında gerekli yaptırımlar uygulanarak 2015 sonuna kadar engellilerin erişilebilirliği sorunu çözülecektir.						
12.05.01	İl Özel İdaresi Yatırım ve İnş. Müdürlüğü	Hayırseverlerin yaptıkları yardımları duyuran yayınlar yapılacaktır.						

12	05	02	İl Özel İdaresi Yatırım ve İnş. Müdürlüğü	Hayırseverlerin toplumda sosyal statü kazandırılması için resmi törenlerde ve kamuya açık toplantılarda ön plana çıkarılması sağlanacaktır.						
13	01	01	İl Özel İdaresi Yatırım ve İnş. Müdürlüğü	Maddi durumu yetersiz öğrencilerimize Halk Eğitim Merkezlerinde ve okul bünyelerinde ücretsiz SBS / YGS-LYS kurslarının verilmesi.						
13	01	02	İl Özel İdaresi Yatırım ve İnş. Müdürlüğü	Okullarımızda sınavlara hazırlık ve yetiştirme kursları sayısının artırılması						
13	02	01	İl Özel İdaresi Yatırım ve İnş. Müdürlüğü	İl genelinde laboratuvar eksikliği olan okulların tespit edilmesi.						
13	02	02	İl Özel İdaresi Yatırım ve İnş. Müdürlüğü	İl genelinde laboratuvar eksikliği olan okullarımıza fen, biyoloji, kimya, fizik laboratuvarlarının oluşturulması.						
14	01	01	İl Özel İdaresi Yatırım ve İnş. Müdürlüğü	Savaşta ve afetlerde can ve mal kaybını en aza indirme amacını taşıyan ve topyekun savunmanın en önemli unsurlarından biri olan sivil savunmaya işlerlik kazandırmak ve bu bağlamda sivil savunma ve planları sağlayarak gerekli önlemlerin alınması						
15	01	01	İl Özel İdaresi Yatırım ve İnş. Müdürlüğü	İhtiyaç analizleri düzenleyerek mevcut kurs programı içerisinde bulunmayan yeni programların tespit edilmesi.						
15	01	02	İl Özel İdaresi Yatırım ve İnş. Müdürlüğü	Açılacak programlar için usta öğretici yetiştirilmesi						

15	01	03	İl Özel İdaresi Yatırım ve İnş. Müdürlüğü	Programların halk eğitim merkezlerinde uygulanması							
16	01	01	İl Özel İdaresi Yol ve Ulaş. Hizm. Müdürlüğü	Yol yapımı ve bakımı için her türlü malzeme ve hizmet alımları yapılarak yollarda uygulanması.	300.000,00	315.000,00	330.750,00	347.287,50	364.651,88	1.657.689,38	
16	02	01	İl Özel İdaresi Yol ve Ulaş. Hizm. Müdürlüğü	Her yıl 265 km yolun stabilize kaplaması yapılarak, 5 yıl içinde tesviyeli yolların bitirilmesi	300.000,00	315.000,00	330.750,00	347.287,50	364.651,88	1.657.689,38	
17	01	01	İl Özel İdaresi Sağlık Rhs. ve Dent. Müdürlüğü	5302 sayılı Kanunun 7/g maddesi ve İşyeri Açma ve Çalışma Ruhsatlarına ilişkin yönetmelik uyarınca; Belediye hududu ve Mücavir alanı dışında kalan Sıhhi İşyerleri, Jeotermal Kaynaklar, Umuma Açık İstirahat ve Eğlence Yerleri ile Gayri Sıhhi Müesseselerin (GSM) İşyeri Açma ve Çalışma ruhsatlarının düzenlenmesi ve bunların denetimlerinin yapılması.	11.248,64	11.811,06	12.401,60	13.021,68	13.672,76	62.155,74	
17	02	01	İl Özel İdaresi Sağlık Rhs. ve Dent. Müdürlüğü	Her yıl ruhsat verilen yerlerin ruhsat sonu ve rutin denetimleri yapılması							
17	02	02	İl Özel İdaresi Sağlık Rhs. ve Dent. Müdürlüğü	Denetimler sonucu tespit edilen eksikliklerin en kısa sürede giderilmesinin sağlanması							
17	02	03	İl Özel İdaresi Sağlık Rhs. ve Dent. Müdürlüğü	Ruhsat verilmeden önce ve sonra inceleme ve denetim çalışmaları artırılarak yapılması							

170204	İl Özel İdaresi MüdürlüğüSağlık Rhs. ve Dent.	Sürdürülebilir kalkınma ilkesi çerçevesinde, çevreye olumsuz etki yapabilecek her türlü faaliyetin incelenmesi ve gerekli önlemlerin alınması							
170205	İl Özel İdaresi MüdürlüğüSağlık Rhs. ve Dent.	Çevre korunması ve çevre kirliliği ile ilgili ölçüm, tespit ve analizlerinin yapılması, yaptırılması ve gerekli önlemlerin alınması							
170301	İl Özel İdaresi MüdürlüğüSağlık Rhs. ve Dent.	Malzeme ocaklarının ruhsat işlemleri takip edilerek, izinsiz maden sevkiyatına müsaade etmemek amacıyla çalışmaların yapılması							
170302	İl Özel İdaresi MüdürlüğüSağlık Rhs. ve Dent.	Maden Kanunu kapsamındaki payların takip ve tahsilini yaparak, ilgili Belediye veya Köydes paylarının dağıtımının sağlanması							
170303	İl Özel İdaresi MüdürlüğüSağlık Rhs. ve Dent.	Madencilik faaliyetlerinin çevre ve kaynak koruma ilkesine uygun olarak yürütülmesinin sağlanması							
170401	İl Özel İdaresi MüdürlüğüSağlık Rhs. ve Dent.	Personelin kendi pozisyonlarında çalıştırılmasına özen gösterilmesi							
170402	İl Özel İdaresi MüdürlüğüSağlık Rhs. ve Dent.	Birimde adil bir yönetim anlayışının gerçekleştirilmesi							

17	04	03	İl Özel İdaresi MüdürlüğüSağlık Rhs. ve Dent.	Personelin çalışma şevk ve heyecanının artırılması							
18	01	01	İl Özel İdaresi Yazı İşleri Müdürlüğü	İl Genel Meclisi ve İl Encümeni kararlarının sayısının belirlenmesi, alınan kararların karar defterine işlenmesi ve düzenli bir şekilde muhafazasının sağlanması ve alınan kararların uygulanmak üzere ilgili birimlere gönderilmesi							
18	02	01	İl Özel İdaresi Yazı İşleri Müdürlüğü	Kurumumuz birimlerinde yapılan görevler ve hizmet edilenlerin yapacağı başvurularda izleyeceği ve istenene bilgiler açıklayıcı bir şekilde kurumumuz ilan panolarına asılmış ve internet sitemizde yayımlanmaktadır.							
18	02	02	İl Özel İdaresi Yazı İşleri Müdürlüğü	Vatandaşların şikayet istek ve önerileri BİMER üzerinden yapılan yazışmalarla şeffaflık, gerçeklik, güvenilirlik ilkesiyle vatandaşa ulaşılarak bilgilendirme yapılmaktadır.							
18	03	01	İl Özel İdaresi Yazı İşleri Müdürlüğü	Kurumumuzda mevcut Firelog güvenlik duvarıyla, 5651 sayılı kanun çerçevesinde Log kayıtları tutulmakta ve bütün bilgisayarlar Anti Virüs programıyla korunarak Teknik boyutuyla iletişim sistemi ihtiyacı karşılamaktadır.	75.000,00	78.750,00	82.687,50	86.821,88	91.162,97	414.422,35	
18	04	01	İl Özel İdaresi Yazı İşleri Müdürlüğü	Gelen evrakların dijital ortamda otomasyon sistemi ile kaydı ve dağıtımının yapılması. Kurum içi evrakların kurumsal otomasyon üzerinden dağıtımının yapılması. Kurum dışına posta, kargo vb. şekilde gönderilecek evrakların PTT ve kargo şirketlerine tesliminin sağlanması.	14.000,00	14.700,00	15.435,00	16.206,75	17.017,09	77.358,84	
19	01	01	İl Özel İdaresi İhale ve Satılma Md.lüğü	Mal ve hizmet alımlarını zamanında yaparak hizmetlerin aksamadan yürütülmesini sağlamak	115.000,00	120.750,00	126.787,50	133.126,88	139.783,22	635.447,60	
19	01	02	İl Özel İdaresi İhale ve Satılma Md.lüğü	Kurumumuza ait yapım onarım mal alımı hizmet alımı ihalelerini zamanında yaparak sonuçlandırmak							

19	01	03	İl Özel İdaresi	Ödenekleri Kurumumuzda olan dış Kurumların yapım onarım mal alımı hizmet alımı ihalelerini zamanında yaparak sonuçlandırmak							
19	02	01	İl Özel İdaresi	Birimlerden gelen taleplere zamanında cevap vererek iş ve işlemleri yürütmek							
20	01	01	İl Özel İdaresi	Tesislerde herhangi olumsuz bir durumla karşılaşılması için gerekli güvenlik önlemlerinin alınması.	4.000,00	4.200,00	4.410,00	4.630,50	4.862,03	22.102,53	
20	01	02	İl Özel İdaresi	Tesis personellerinin daha verimli çalışabilmesi için gerekli hizmet içi eğitimlerinin verilerek bilinçlendirilmenin yapılması.							
20	01	03	İl Özel İdaresi	Personelin etik değerler ve dürüstlük hakkında bilinçlendirilmesinin sağlanması							
20	02	01	İl Özel İdaresi	6331 sayılı İş Güvenliği ve Sağlığı Kanunu hakkında bilgi verilmesi							
20	02	02	İl Özel İdaresi	Şantiye sahasında çalışan personele çevre sağlığının korunması hakkında bilgi verilmesi.							
20	02	03	İl Özel İdaresi	Şantiye içerisinde çalışan personellerin çalışma esnasında zarar görmemesi için iş güvenliği elbiselerinin temin edilmesi	7.000,00	7.350,00	7.717,50	8.103,38	8.508,55	38.679,43	

20	02	04	İl Özel İdaresi Müdürüğü. ve İştirakler	İş sahasında herhangi olumsuz bir durumla karşılaşılması için gerekli tedbirlerin önceden alınması ve şantiye sahasının güvenlik kameraları ile 7/24 izlenmesi.	20.000,00	21.000,00	22.050,00	23.152,50	24.310,13	110.512,63
20	02	05	İl Özel İdaresi Müdürüğü. ve İştirakler	İş makineleri tarafından şantiye içerisinde herhangi bir kazaya sebebiyet verilmemesi için araç kullananların bilinçlendirilmesi.						
20	02	06	İl Özel İdaresi Müdürüğü. ve İştirakler	Şantiye içerisinde bulunan Bitüm ve kalorifer yakıtı tankerlerinin dolum ve boşaltılması esnasında güvenlik önlemlerinin alınarak yangına ve çevreye zarar verilmemesi için daha dikkatli olunması konusunda personelin bilinçlendirilmesi						
20	02	07	İl Özel İdaresi Müdürüğü. ve İştirakler	Şantiye içerisinde çalışan tüm personelin baretli ve çalıştığı birime uygun iş elbisesi giydirilerek olumsuz bir durumla karşılaşılması için işçilerin bilinçlendirilmesi						
20	03	01	İl Özel İdaresi Müdürüğü. ve İştirakler	Tır geçiş sırasında meydana gelebilecek aksaklıkların zamanında giderilebilmesi için çalışan personelin bilinçlendirilmesi						
20	03	02	İl Özel İdaresi Müdürüğü. ve İştirakler	Tır parlarında aşırı yoğunluktan dolayı park alanlarının yeterli hale getirilebilmesi için gerekli fiziki çalışmaların yapılarak kapasitenin artırılması ile parkı kullanan araçlar için güvenli bir ortamın sağlanması,						
20	04	01	İl Özel İdaresi Müdürüğü. ve İştirakler	Personelin çalışma şevk ve heyecanının artırılması.						
20	04	02	İl Özel İdaresi Müdürüğü. ve İştirakler	Personelin çalışma mekanlarında imkanlar ölçüsünde iyileştirilme yapılması.						

20	04	03	İl Özel İdaresi Müdürlüğü ve İştrakler	İş yerlerinde teknolojik gelişmeler dikkate alınarak yeniliklere öncelik verilmesinin sağlanması							
21	01	01	İl Özel İdaresi Müdürlüğü Eğitim Pln. ve Prj.	CBS verilerinin güncel tutulmasını sağlamak	100.000,00	105.000,00	110.250,00	115.762,50	121.550,63	552.563,13	
21	01	02	İl Özel İdaresi Müdürlüğü Eğitim Pln. ve Prj.	Tapu Kadastro Müdürlüğünden topoğrafik haritaların satın alınması	80.000,00	84.000,00	88.200,00	92.610,00	97.240,50	442.050,50	

Tablo :37

KURULUŞ	2015	2016	2017	2018	2019	TOPLAM
MALİ HİZMETLER MÜSÜRLÜĞÜ	300.000,00	315.000,00	330.750,00	347.287,50	364.651,88	348.597.751,88
İNSAN KAYNAKLARI VE EĞİTİM MÜDÜRLÜĞÜ	22.976.000,00	24.124.800,00	25.331.040,00	26.597.592,06	27.927.471,66	126.956.903,72
DESTEK HİZMETLERİ MÜDÜRLÜĞÜ	12.530.000,00	13.156.500,00	13.814.325,00	14.505.041,25	15.230.293,33	69.236.159,58
YAZI İŞLERİ MÜDÜRLÜĞÜ	89.000,00	93.450,00	98.122,50	103.028,63	108.180,06	491.781,19
İŞLETME VE İŞTİRAKLER MÜDÜRLÜĞÜ	31.000,00	32.550,00	34.177,50	35.886,38	37.680,71	171.294,59
YOL VE ULAŞIM HİZMETLERİ MÜDÜRLÜĞÜ	600.000,00	630.000,00	661.500,00	694.575,00	729.303,75	3.315.378,76
ETÜT PLAN VE PROJE MÜDÜRLÜĞÜ	180.000,00	189.000,00	198.450,00	208.372,50	427.163,63	994.613,63
İHALEVE SATINALMA MÜDÜRLÜĞÜ	115.000,00	120.750,00	126.787,50	133.126,88	139.783,22	635.447,60
SAĞLIK RUHSAT VE DENETİM MÜDÜRLÜĞÜ	11.248,64	11.811,06	12.401,60	13.021,68	13.672,76	62.155,74
İMAR KENTSEL VE İYİLEŞTİRME MÜDÜRLÜĞÜ	185.000,00	194.250,00	203.962,50	214.160,63	224.868,66	1.022.241,79
YATIRIM VE İNŞAAT MÜDÜRLÜĞÜ	2.029.500,00	2.130.975,00	2.237.523,75	2.349.399,97	2.466.870,01	11.716.118,11

