

## Petrol

yirminci yüzyıl boyunca dünya için ne anlama gelmiş ise

su

yirmibirinci yüzyılda o anlama gelecektir.

İnsanın temel ihtiyacı olan su dünyadaki küresel stratejilerin yeniden yapılandırılması gereksinimini ortaya çıkarmış, uzun vadeli strateji geliştiren küresel yapılar doğmasına yol açmıştır.



**Macit Özcan**  
**Mersin Büyükşehir Belediye Başkanı**  
**MESKİ Yönetim Kurulu Başkanı**



## Başkan'ın Sunuşu

Değerli Mersinliler;

Küresel iklim değişiklikleri ve nüfusunun hızlı artışı; doğal kaynaklarımızın mümkün olan en iyi şekilde kullanılmasını zorunlu hale getirmiştir.

Sürdürülebilir kalkınma adına su ve atıksu yönetimi gibi alanlarda yürütülecek çalışmalar sadece yerel ve bölgesel değil, ulusal ve uluslararası her düzeyde geliştirildiği sürece başarıya ulaşma şansı vardır.

Mevcut kaynakların korunması ile etkili ve verimli kullanılması, mali ve idari sorunlar dikkate alındığında, kamu idarelerinin faaliyetlerini planlı bir şekilde yerine getirmelerini önemli hale getirmiştir.

Yaklaşık 900.000 nüfusa sahip Mersin'imizde, 292 bin su abonesine hizmet götüren MESKİ Su ve Kanalizasyon İdaremiz; hepimiz için hayati önem taşıyan su ve kanalizasyon ile ilgili birçok projeye öncülük etmiş ve etmeye devam edecektir.

Temel amacımız halkımızın sadece ifade ettiği değil ifade etmediği ihtiyaçlarını da öngörerek yatırım ve hizmetlerimizi planlamak ve kaynaklarımızı yönetmektir.

Katılımcı ve şeffaf belediyeciliğin önemli unsurlarından birisi, kaynakların etkin kullanımı ve hizmet süreçlerinin halkımızın memnuniyetini sağlayacak şekilde iyileştirilerek kurumsal kapasitemizin geliştirilmesidir.

Ulusal düzeydeki kalkınma planları ve stratejiler doğrultusunda; Mersin Su ve Kanalizasyon İdaresi Genel Müdürlüğü tarafından, kamu yönetiminin geliştirilmesi, kurumsal yönetim ilkelerine uygun hizmet verilmesi anlayışı benimsenerek, 5018 Sayılı Kamu Mali Yönetimi ve Kontrol Kanunu gereği 2008-2012 yıllarını kapsayan MESKİ Stratejik Planı hazırlanmıştır.

Söz konusu plan güncellenerek, 2010-2014 yıllarını kapsayacak şekilde yeniden yapılandırılmıştır. MESKİ Stratejik Planı belediyemizin *"Dünyanın her yerinden insanların görmek için arzuladığı temiz bir çevreye sahip, kültür, sanat, tarih, doğa, spor, deniz ve ticareti ile yaşanabilir, zengin, refah düzeyi yüksek, uluslararası metropol kenti Mersin için el ele..."* vizyonunun gerçekleştirilmesinde önemli bir görev üstlenecektir.

MESKİ Stratejik planının başarı ile hayata geçirilmesini diler, planı hazırlayan değerli MESKİ yönetimine ve çalışanlarına, plana katkıda bulunan abonelerimiz ve paydaşlarımıza teşekkürlerimi sunarım.

Saygılarımla,

**Macit Özcan**

**Mersin Büyükşehir Belediye Başkanı**

**MESKİ Yönetim Kurulu Başkanı**

## Genel Müdür'ün Sunuşu



MESKİ Genel Müdürlüğümüz; kentimizin yaşam standartlarının yükseltilmesi, sürdürülebilir kentsel gelişmenin sağlanması ve yaşanabilir mekanların oluşturulması ile çevrenin korunması temel amaç olarak belirlemiştir.

Bu çerçevede; Genel Müdürlüğümüz, kaynakların kullanımında belirlenen politika ve öncelikler doğrultusunda hareket edilmesi, yürütülen faaliyet ve projelerin gereklilik, etkinlik ve verimlilik açısından gözden geçirilerek harcamalarımızın sağlıklı bir temele kavuşturulmasını esas almıştır.

Bu bağlamda Stratejik planlama çalışmaları; bir yandan kamu mali yönetimine etkinlik kazandırırken, diğer yandan kurumsal kültür ve kimliğimizin gelişimine ve güçlendirilmesine destek olacaktır.

Kurumumuz; Kamu Mali yönetiminde saydamlığın ve hesap verilebilirliğin sağlanmasını amaçlayan söz konusu mali yönetime, 2008 - 2012 dönemlerini kapsayan "Stratejik Plan" hazırlayarak ilk adımı atmıştır.

Söz konusu plan; Genel Müdürlüğümüzce güncellenerek yeniden yapılandırılmış ve 2010 - 2014 dönemlerini kapsayan "MESKİ Stratejik Planı" oluşturulmuştur. Katılımcı yöntemlerle hazırlan yeni planımızda; kurumumuzun öncelikle mevcut durumuyla ilgili veriler sunulmuş, İdaremizin orta ve uzun vadeli amaçları, temel ilke ve politikaları, hedef ve öncelikleri, performans ölçütleri ve bunlara ulaşmak için izlenecek yöntemler ile kaynak dağılımları belirlenmiştir.



Mersin İlinin mevcut su kaynaklarının, yaptırılan Fizibilite çalışmalarında yeterli olduğu bilinmekle beraber; ileriki yıllarda gerek içmesuyu, gerekse kanalizasyon hizmetleri konusunda olası bir sorunla karşılaşılması için planlanan projelerin zamanında uygulamaya konularak diğer kurum ve kuruluşlarla koordinasyon halinde halkın bilinçlenmesinin sağlanması önem arz etmektedir.

Bu nedenlerle hazırlanan 5 yıllık stratejik planımızda; “Kaliteli, içilebilir nitelikte suyun Mersin halkına kesintisiz olarak temin edilmesi ve oluşan atıksuyun ekolojik dengeyi bozmayacak şekilde bertarafının sağlanması” misyonumuz olarak belirlenmiştir.

Kurumumuzun vizyon ve hedeflerine ulaşmasında, kurumsal ve bireysel gelişim hedeflerimizin eş düzeyde gelişmesine hizmet edecek uygulama ve sistemleri hayata geçirmek için çalışanlarımız, abonelerimiz, tedarikçilerimiz ve tüm paydaşlarımızla işbirliği içinde hazırlanan “MESKİ 2010-2014 Stratejik Planı”nın başarılı olmasını diler, emeği geçenlere teşekkür ederim.

Saygılarımla,

**M. Kamil ÜLGEN**

**MESKİ Genel Müdür V.**



## İÇİNDEKİLER

<b>BAŞKAN'IN SUNUŞU</b>	<b>4</b>
<b>GENEL MÜDÜR'ÜN SUNUŞU</b>	<b>5</b>
<b>KISALTMALAR VE TANIMLAR</b>	<b>9</b>
<b>1 STRATEJİK PLANLAMA ÇALIŞMA ADIMLARI VE YAKLAŞIMI</b>	<b>10</b>
<b>2 DURUM ANALİZİ</b>	<b>12</b>
<b>2.1 DÜNYADA VE ÜLKEMİZDE SU DURUMU</b>	<b>12</b>
2.1.1 Artan İhtiyaçlar ve Su Kaynakları Üzerindeki Baskılar .....	13
2.1.2 Mersin ve Su Kaynakları .....	14
2.1.3 Atıksu ve Kanalizasyon .....	20
<b>2.2 TÜRKİYE'DE SU YÖNETİMİ</b>	<b>21</b>
<b>2.3 MESKİ GENEL MÜDÜRLÜĞÜ</b>	<b>22</b>
2.3.1 MESKİ Genel Müdürlüğünün Tarihçesi .....	22
2.3.2 Mevcut Organizasyon ve Personel Yapısı .....	23
2.3.3 MESKİ Genel Müdürlüğünün Görevleri .....	26
<b>2.4 MEVZUAT</b>	<b>27</b>
<b>2.5 PAYDAŞ ANALİZİ</b>	<b>29</b>
2.5.1 Paydaş Memnuniyeti .....	30
2.5.2 Vatandaş (Abone) Memnuniyeti .....	31
2.5.3 Tedarikçi Değerlendirme .....	35
<b>2.6 KURULUŞ İÇİ ANALİZ</b>	<b>37</b>
2.6.1 Organizasyon Yapısı .....	37
2.6.2 Yönetim ve Motivasyon .....	37
2.6.3 Kurum İçi İletişim ve Raporlama .....	37
2.6.4 Bilgi ve Teknolojik Kaynaklar .....	38
2.6.5 MESKİ Bünyesindeki Fiziki Kaynakların Dağılımı .....	39
2.6.6 Kurumsal Yapı .....	41
2.6.7 MESKİ Genel Müdürlüğünün Mali Yapısı .....	41
<b>2.7 SWOT ANALİZİ</b>	<b>43</b>



<b>2.8</b>	<b>ÇEVRE ANALİZİ</b>	<b>48</b>
<b>3</b>	<b>GELECEĞE BAKIŞ</b>	<b>49</b>
<b>3.1</b>	<b>MESKİ GENEL MÜDÜRLÜĞÜNÜN MİSYON VE VİZYONU</b>	<b>49</b>
<b>3.2</b>	<b>MESKİ GENEL MÜDÜRLÜĞÜNÜN TEMEL DEĞERLERİ</b>	<b>50</b>
<b>3.3</b>	<b>AMAÇLAR</b>	<b>50</b>
<b>4</b>	<b>MESKİ GENEL MÜDÜRLÜĞÜNÜN HEDEFLER, STRATEJİLER, FAALİYETLER VE PERFORMANS GÖSTERGELERİ</b>	<b>51</b>
<b>4.1</b>	<b>HEDEFLER VE HEDEF BİRİM İLİŞKİSİ</b>	<b>51</b>
<b>5</b>	<b>MALİYETLENDİRME</b>	<b>72</b>
<b>6</b>	<b>İZLEME VE DEĞERLENDİRME</b>	<b>77</b>
<b>7</b>	<b>REFERANSLAR</b>	<b>78</b>





## KISALTMALAR VE TANIMLAR

**Misyon:** Kurumun var oluş gayesinin bir ifadesidir.

**Vizyon:** Kurumun gelecekte olmak istediği durumu ve bu duruma ulaşma yollarını gösterir.

**Politika:** Kurumun günlük uygulamalarını yönlendiren yaklaşımlardır.

**Strateji:** Belirlenen vizyonu gerçeğe dönüştürmek için uygulanması gereken yol, yöntem ve yaklaşımlardır.

**Hedef:** Kuruluşun temel amacına ne oranda ulaştığını gösteren net ve ölçülebilir aktivite ve eylemlerdir.

**Performans:** Hedeflere ulaşma derecesidir.

**Performans göstergesi:** Hedeflere ne oranda ulaşıldığını gösteren ölçülebilir nitelikteki unsurlardır.

**SWOT Analizi:** SWOT kelimesi İngilizce, Strengths (Güçlü Yönler), Weaknesses (Zayıf Yönler), Opportunities (Fırsatlar), Threats (Tehditler) kelimeleri için kullanılan bir kısaltmadır. SWOT Analizi, kurumun genel, faaliyet ve dâhili çevresindeki konumunun değerlendirilmesi için kullanılan bir araçtır. Aşağıdaki gibi sorulara cevap verilmesine yardımcı olur:

- Kurumun strateji geliştirme sürecine girdi olabilecek güçlü yönleri nelerdir?
- Hangi zayıf yönler kurumun belirli stratejik hareketleri önünde engel oluşturmaktadır?
- Kurumun değerlendirebileceği öncelikli fırsatlar nelerdir?
- Dikkatli bir şekilde ele alınarak yönetilmesi gereken tehditler hangileridir?

**Çevre Analizi:** Çevre Analizi, kurum stratejilerinin en uygun şekilde belirlenmesi sürecine girdi sağlanması amacıyla:

- Kurumun faaliyet gösterdiği organizasyonel çevrenin Genel/ Faaliyet/Dâhili Çevre olmak üzere sürekli olarak incelenmesi,
- Stratejik Analiz araçları kullanılarak (genellikle pazar, vatandaş, abone, şirket, rekabet başlıklarından oluşan) analiz raporlarının düzenli olarak üretilmesi, faaliyetlerini kapsamaktadır. Bu çerçevede, kurumun organizasyonel çevresini oluşturan üç ana bileşen temel olarak aşağıdaki başlıklardan oluşmaktadır:
- **Genel Çevre:** Ekonomik, yasal, teknolojik, sosyal, uluslararası faktörler.
- **Faaliyet Çevresi:** Aboneler, rekabet, tedarikçiler, ikame ürünler, pazara yeni girenler.
- **Dahili Çevre:** Organizasyonel çevre, finansal durum, pazarlama, insan kaynakları, teknoloji.



## 1 STRATEJİK PLANLAMA ÇALIŞMA ADIMLARI VE YAKLAŞIMI

Stratejik Planlama çalışma adımları ve çalışma süresince kullanılan yöntemler aşağıdaki gibidir:

**Aşama 1: Durum Analizi:** Stratejik planlama çalışmasının birinci adımı kurumun faaliyet gösterdiği sektör ve ilişkili olduğu çevrede meydana gelecek değişikliklerin tespit edilmesi, kurumun geleceğini ve faaliyetlerini yönlendirecek, faaliyetlerini planlı bir şekilde yerine getirmelerini temin edecek stratejik adımların belirlenebilmesi için kurumun mevcut yapısının, vizyon ve misyonunun anlaşılması, yönetim önceliklerinin netleştirilmesi, kurumun içsel güçlü ve zayıf yanlarının anlaşılması, dış çevrenin sunduğu fırsatlar ve barındırdığı tehditlerin tespit edilmesi amacı ile mevcut durumun analiz edilmesidir. Bu safhada yapılan çalışmalar aşağıdaki gibidir:

- Strateji Formülasyonu
  - MESKİ'nin mevcut vizyon, misyon, politika ve stratejik amaçlarının tespiti
  - MESKİ'nin hedeflerine ulaşmasını sağlayacak projelerin anlaşılması
  - MESKİ'nin hedefleri doğrultusunda organizasyon ve insan kaynakları vizyonunun belirlenmesi
- Örgüt Analizi
  - Mevcut organizasyon yapısının analizi
  - Mevcut dokümantasyon (prosedür, yönetmelik, form, talimat, görev tanımı, vb.) ve uygulamaların incelenerek süreçlerin analiz edilmesi ve mevcut "Ana" ve "Destek" süreçlerin belirlenmesi
  - Mevcut teknolojik altyapının (yazılım/donanım) incelenmesi (teknoloji analizi)
- İnsan Kaynakları Analizi
  - Mevcut çalışanlara ilişkin yaş, kıdem, eğitim vb. verilerin toplanarak profil analizlerinin yapılması
  - Çalışanlara yönelik bir "Çalışan Memnuniyeti Analizi" yapılması
  - Mevcut "Performans Değerlendirme Sistemi"nin analizi,
  - Mevcut "Eğitim Faaliyetleri"nin analizi,
  - Mevcut İnsan Kaynakları süreç ve uygulamalarının analizi
- Sektör Analizi
  - Benzer iş/işler yapan yerli ve yabancı kurum ve kuruluşların ve en iyi uygulamaların masa başı çalışması ve literatür taraması ile araştırılması
- SWOT Analizi
  - MESKİ'nin güçlü ve zayıf olduğu alanların belirlenmesi, fırsatların ve tehditlerin tespit edilmesi



Bu safhada yapılan çalışmalarda; kurumumuz üst yönetiminin ve orta kademe yönetiminin katılımı ile toplantılar yapılmıştır. Bu çalıştaylarda mevcut vizyon, misyon ve stratejiler tespit edilmiştir.

Bu aşamada ayrıca, mevcut organizasyon yapısının netleştirilmesi, mevcut dokümantasyon, süreçler, insan kaynakları yapısı ve teknolojik altyapı analizi, SWOT Analizi, sorunlar ve önerilerin tespiti amacı ile ilgili kişilerle birebir görüşmeler ve grup toplantıları yapılmıştır.

İş analizine yönelik olarak her iş grubunu temsil eden belirli sayıda çalışana “Mevcut Durum Analizi Anketi”, tüm çalışanlara “Çalışan Memnuniyet ve Kültürü Anketi”, paydaşlara “Memnuniyet Anketi” yapılmış, paydaşlarla grup çalışmaları yapılmıştır. Abone memnuniyetinin tespitine yönelik olarak örnek bir kitleye Abone Memnuniyeti Anketi yapılmıştır.

Benzer iş / işler yapan yerli ve yabancı kurum ve kuruluşlar ve en iyi uygulamalar masa başı çalışması ve literatür taraması ile araştırılarak gelecek senaryo analizine veri teşkil edecek olan sektör analizi çalışması yapılmıştır.

**Aşama 2: Stratejik Plan Oluşturma:** Bu aşamanın amacı; birinci aşamada yapılan SWOT analizi ışığında kurumun vizyonunu gerçekleştirebilmesi için kısa, orta ve uzun vadede izlemesi gereken stratejilerin ve bu stratejileri uygulamaya geçirmek için ihtiyaç duyulan hareket adımlarının detaylı olarak tanımlanmasıdır. Bu aşamada tüm hedeflerin sektör trendlerinden hareketle Mersin ili için gelecek planları dikkate alınmıştır. Stratejik hedeflerin belirlenmesinde Kurumsal Karne (Balanced Scorecard) yaklaşımı referans alınmıştır. Bu aşamada yapılan faaliyetler aşağıdaki gibidir:

- Sektörel trendler, gelecek senaryosu ve SWOT analizi sonuçları dikkate alınarak kurumun vizyon, misyon ve değerlerin belirlenmesi,
- Stratejik odakların ve stratejik amaçların belirlenmesi,
- Kritik başarı faktörlerinin tespit edilmesi,
- Stratejik hareket adımlarının tanımlanması ve strateji haritasının oluşturulması,
- Strateji haritasının kurum yönetimi ile paylaşılması ve son haline getirilmesi,
- Hedeflerin ve performans kriterlerinin belirlenmesi

Çalışma esnasında üst yönetim ve stratejik plan proje ekiplerinin katılımı ile vizyon, misyon, değerler, stratejiler belirlenmesi ve stratejik hareket planı oluşturulması amacına yönelik grup çalışmaları, birebir görüşmeler yapılmıştır.



## 2 DURUM ANALİZİ

### 2.1 DÜNYADA VE ÜLKEMİZDE SU DURUMU

Su, doğal yaşam için en temel ihtiyaçlardan biridir. Ancak, su kaynaklarının artan nüfusla birlikte tükenmeye başlaması, kullanılabilir-içilebilir-temiz suya erişimde yaşanan sorunlar, su yoksulluğu olarak tarif edilen bir olgunun ortaya çıkması, suyun “ticari bir meta” olarak görülmeye başlaması, uluslararası su politikalarının ülkemiz dahil pek çok güney ülkesini ilgilendiren yansımaları, su konusunun önemini arttıran gelişmeler olarak özetlenebilir (Tablo 1).

Su; ekolojik yaşam, içme-kullanma, tarım, enerji ve sanayi için gerekli, sosyal ve ekonomik gelişme için vazgeçilmez bir değerdir. Bu noktada, su politikası ve su yönetimi, gerek küresel ölçekte gerekse ulusal ölçekte büyük önem taşımaktadır.

Uygarıkların ve kentlerin doğmasında, büyümesinde ve gelişmesinde diğer etkenler yanında, sosyo-ekonomik gelişmeler ve su yönetiminde kullanılan uygun teknikler önemli rol oynamıştır.

Günümüzde, su depolama, iletim tesislerinin planlama ve işletimi, arıtma tesisleri, kontrol ve hijyen çalışmaları konularında bir çok teknolojik gelişme olmasına rağmen, küresel iklim değişikliğinin ve kuraklığın yarattığı sorunlarla birlikte, geçmiş yüzyıllarla benzer kıtlık senaryoları gündeme gelmektedir.

Ülkeler arasındaki su sorunları, suyun meta haline gelmesi, uluslararası tekellerin su yönetiminde etkin rol almaya başlamaları, bu kıtlık olgusunu tetikleyen gelişmelerdir.

**Tablo 1. Ülkeler Bazında Kişi Başına Düşen Yıllık Kullanılabilir Su Miktarı (1)**

Ülke	Kişi Başına Düşen Kullanılabilir Su Miktarı (yıllık)
Suriye	1.200 m <sup>3</sup>
Lübnan	1.300 m <sup>3</sup>
Türkiye	1.430 m <sup>3</sup>
Irak	2.020 m <sup>3</sup>
Asya Ortalaması	3.000 m <sup>3</sup>
Batı Avrupa Ortalaması	5.000 m <sup>3</sup>
Afrika Ortalaması	7.000 m <sup>3</sup>
Güney Amerika Ortalaması	23.000 m <sup>3</sup>
Dünya Ortalaması	7.600 m <sup>3</sup>

Su miktarının kişi başına yıllık 1000 m<sup>3</sup>'ün altına düşmesi durumunda, o ülkenin “su kıtlığı” noktasına ulaştığı kabul edilmektedir. Eğer, bir ülkede kişi başına yıllık su miktarı 1000 ile 1670 m<sup>3</sup> arasında değişirse, bu durum “su baskısı” olarak adlandırılır ve kıtlık öncesi, acil ve riskli bir durumu ifade eder. Ülkemizde plansız, hızlı ve çarpık sanayileşme, ve kentleşme su kaynaklarımızın yönetimi ve planlanmasında önemli engel olarak ortaya çıkmaktadır.



Türkiye'nin 2030 yılında nüfusunun 100 milyona çıkması ve su tüketiminin de kişi başına 1000 m<sup>3</sup>'e inmesi beklenmektedir. Bu nedenle Türkiye hızla acil ve riskli durum noktasına taşınmaktadır.

### 2.1.1 Artan İhtiyaçlar ve Su Kaynakları Üzerindeki Baskılar

Birleşmiş Milletler Çevre Programı'nın (UNEP), 2002 yılında yayınladığı 3. Küresel Çevre Raporu'na göre; su sıkıntısını en çok hissedecek ülkelerden biri de Türkiye'dir. Küresel iklim değişikliği, ekosistem üzerindeki olumsuz baskılar, ormanların yok edilmesi, toprakların yanlış kullanımı, atıklarla kirletilmiş su kaynakları, hava kirliliği ve son olarak bir yandan kuraklık, bir yandan sel felaketleri, taşkın olayları bir "ekolojik kriz" in ayak sesleri olarak görülmelidir (2).

Ülkemiz su kaynaklarının yönetiminde yaşanan politikasızlık, yasa ve yönetmelikler eliyle su kaynaklarımızın yok edilmesi içme suyu şebeke ve arıtım süreçlerindeki yetersizlikler ve yanlışlıklar nedeniyle ülkemiz nüfusunun ancak %74'ü su şebekesine sahip olabilmektedir. Bu arada, ülkemiz insanının ancak %35'i arıtılmış su içebilmekte ve kullanabilmektedir.

Uluslararası Çevre Hukuku, Uluslararası sözleşmeler, ülkemizin taraf olduğu uluslararası anlaşmalar ve Türkiye Cumhuriyeti Anayasası'nın 56. Maddesi, "çevreyi geliştirmeyi, çevre sağlığını korumayı, herkesin eşit ve yeterli yaşam koşullarına sahip olmasını..." güvence altına almıştır. Bu kapsamda alınması gereken önlemler aşağıdaki gibi özetlenmiştir:

- Su kaynaklarının korunması ve gelecekteki ihtiyaçların karşılanması için, gerekli araç ve teknikler geliştirilmeli, bu noktada yeni bir bakış açısı öne çıkarılmalıdır.
- Ulusal ve yerel ölçekte, su kaynaklarının korunması ve yönetimine ilişkin su politikaları geliştirilmeli ve gerekli yasal düzenlemeler yapılmalıdır.
- Bireysel ve küresel ölçekte, eşitliğe dayalı, doğayı koruyan, uluslararası bir su politikasının tesisinde Türkiye, öncü ve örnek ülkelerden biri olmalıdır.
- Su kaynaklarının korunması, geliştirilmesi, doğru ve planlı kullanımında, yasal düzenlemeler bilim ve toplum yararı ekseninde yapılmalıdır.
- Su politikası ve yönetiminde, görev ve yetki karmaşasını çözecek merkezi, yerel örgütlenmeler ve tüzel düzenlemeler, yeni bir anlayışla ele alınmalıdır.
- Mevcut su kaynakları, miktar ve kalite olarak korunmalı ve iyileştirilmelidir.
- Ülkemiz yeraltı ve yerüstü envanteri, kullanım ve tüketim senaryoları, kamusal bir bakışla ve katılımcı bir anlayışla yapılmalıdır.
- Hükümet, ilgili kamu kurumları, üniversiteler ve meslek odaları ile işbirliğini, özellikle su konusunda acil ve öncelikli bir yaklaşım olarak ele almalıdır.
- Tarımda, sanayide ve konutlarda, suyun verimli kullanımına yönelik program ve projeler geliştirilmelidir.
- Su kaynaklarının; atıksular, katı atıklar, tarımsal ilaç ve gübre kullanımı ile kirlenmesinin önüne geçilmeli, bu alanda proje ve yaptırımlar öncelikle tesis edilmelidir.



- İller Bankası, DSİ Genel Müdürlüğü ve Su İdareleri gibi kurumların, su politikaları ve su yönetimi alanındaki görev ve sorumlulukları yeniden tanımlanmalı, havza yönetimi temelinde yetkileri genişletilmelidir.
- Uluslararası su tekellerinin, kent ölçeğindeki su yönetimi politikalarına, bu alandaki projelerine karşı, su dağıtım şebekeleri ve arıtım sistemleri kamulaştırılmalı ve belediyeler kontrolünde yönetilmelidir.

### 2.1.2 Mersin ve Su Kaynakları

Suya duyulan ihtiyacın, artan nüfusla birlikte her geçen gün arttığı, ihtiyaç artışına karşın mevcut su kaynakları ve havzalardaki su miktarının gittikçe azaldığı bir gerçektir.

Akdeniz bölgesi genelinde olduğu gibi, Mersin'de de akarsu rejimleri düzensizdir. Yerüstü su kaynaklarının en önemlilerini oluşturan Göksu Nehri'nin ve Berdan Çayı'nın, karların erimesinden sonra, Mart, Nisan ve Mayıs aylarında debileri artar. Çok yoğun buharlaşma olan yaz ve sonbahar aylarında ise, debileri çok azalır. Mersin'in yıllık akarsu potansiyeli 7200 hm<sup>3</sup> ve yeraltı su potansiyeli 83 hm<sup>3</sup>'dür (2).

Özellikle Mersin-Anamur kıyı bandındaki yerleşim birimlerinin su ihtiyaçları yeraltı su kaynaklarından temin edilmektedir. Mersin İli'nde İşletmede Olan ve İnşa Halindeki Tesisler Tablo 2'de verilmiştir. Bu bölgede yoğun tarımsal faaliyetler ile yaşam iç içedir. Yaz ayları bu bölgedeki nüfus artışı yüzde 70-80 oranındadır.

Mersin il merkezi ve çevresinde içme suyu Berdan Barajı'ndan sağlanmaktadır. Berdan Barajı, Mersin'de, Berdan Çayı'nın üzerinde, taşkın, sulama, içme-kullanma ve sanayi suyu temini amacı ile 1975-1984 yılları arasında inşa edilmiş bir barajdır.

Toprak gövde dolgu tipi olan barajın gövde hacmi 2.160.000 m<sup>3</sup>, akarsu yatağından yüksekliği 41,60 m, normal su kotunda göl hacmi 87,50 hm<sup>3</sup>, normal su kotunda göl alanı 6,55 km<sup>2</sup>'dir. Baraj 33 861 hektarlık bir alana sulama hizmeti vermekte, yılda 66 hm<sup>3</sup> içme-kullanma suyu sağlamaktadır. Biri ana depo olmak üzere toplam 6 depodan Mersin şebekesine su gönderilmektedir (Şekil 1), (3).



**Tablo 2.** Mersin İli'nde İşletmede Olan ve İnşa Halindeki Tesisler

<b>Mersin İli İşletmedeki Tesisler</b>	
BARAJLAR ve HİDROELEKTRİK SANTRALLER	Berdan Barajı
GÖLETLER	Mersin Arslanköy Göleti ve Sulaması
SULAMA TESİSLERİ	İçel Anamur, Gilindire I-II, AŞ Göksu, Lamas, Berdan I-II
TAŞKIN TESİSLERİ	26 adet
İÇME SUYU TESİSLERİ	Berdan Barajı
<b>Mersin İli İnşa Halindeki Tesisler</b>	
GÖLETLER	Mersin-Gülnar-Köseçobanlı Bardat Göleti ve Sulaması
SULAMA TESİSLERİ	Mersin-Silifke, İçel-Mut, Aşağı Göksu
TAŞKIN TESİSLERİ	16 adet
İÇME SUYU TESİSLERİ	Berdan II. Merhale Projesi
<b>Mersin İli Planlanmış Olan Tesisler</b>	
	Pamukluk Barajı

Mersin bölgesi için içme, kullanma ve sulama suyunun tamamını karşılayan Berdan Baraj Gölünün korunması için havzanın erozyona karşı hızlı biçimde ağaçlandırılması gerekmektedir. Ağaçlandırma erozyona karşı en doğal koruma aracıdır. Şu anda 1 milyondan fazla nüfusun su ihtiyacına yanıt vermek zorunda kalan Berdan Havzası'ndaki su tutucuların korunması ve geliştirilmesi yaşamsal önemdedir. Havzanın bir an önce koruma çemberi içine alınarak kirlenmenin önüne geçilmesi ağaçlandırma yapmak kadar önem taşımaktadır. MESKİ bu konuda istimlak ve koruma altına alma çalışmalarına başlamıştır.

Bölgedeki su ihtiyaçlarının karşılandığı derin su kuyularının suyu tuzlanmakta ve kireçlenmekte, kalitesi bozulmakta, aşırı su çekimi nedeni ile kuyuların ekonomik ömrü kısalmaktadır. MESKİ Genel Müdürlüğü bunun önüne geçmek için sondaj kuyularını abone yapmadan önce suyun içilebilir ve kullanılabilir raporunu talep etmektedir.

Geçmiş yıllara göre su kaynaklarının kapasitesinde azalmalar başlamış olup bu azalmanın en önemli nedenleri ;

- Suyun bilinçsizce kullanımı
- Ağaçların ve ormanın ortadan kalkması
- Metrekareye düşen yağmur kütlelerinin azalmasıdır.



**Şekil 1.** Berdan İçmesuyu Arıtma Tesisi

Mersin'in içme suyu hatlarının eskimiş olması ve ekonomik ömrünü tamamlanmış olması nedeni ile Berdan'dan çekilen suyun %35'i kullanılmakta ve %65'i kaybedilmektedir. İçmesuyu şebekesinin yenilenmesi amacı ile Dünya Bankası'ndan kredi alınmış olup yenilemeye ilişkin işlerde önemli yol alınmış, proje % 50 oranında gerçekleştirilmiş ve uygulama hızlı bir şekilde devam etmektedir.

Şebeke kaybı Dünya şehirlerinde %15 iken Türkiye genelinde Gaziantep, Kayseri vb. illerde %30 diğer tüm illerde %60-65 arasındadır.

Mersin'e su sağlayacak ikinci bir kaynak da Pamukluk barajının projesinin yapım ihalesi yapılmış olup barajın 2015 yılında bitmesi planlanmaktadır. Pamukluk Barajı projesi sadece içme suyu değil aynı zamanda sulama suyu ihtiyacı da dikkate alınarak planlanmıştır.

5216 sayılı yasa ile 19 belediye ve 39 orman köyü Mersin Büyükşehir Belediyesine bağlanmıştır.

5747 sayılı Büyükşehir Belediyesi Sınırları İçerisinde İlçe Kurulması ve Bazı Kanunlarda Değişiklik Yapılması Hakkında Kanun ile 19 ilk kademe belediyesinden Gözne, Soğucak ve Değirmençay belediyeleri Büyükşehir Belediye sınırları dışına çıkarılmış olup, geriye kalan; 17 ilk kademe belediyesi ise 29.03.2009 tarihinde yapılan Mahalli İdareler seçiminde tüzel kişilikleri kaldırılarak; Mersin Büyükşehir Belediyesine bağlı dört ilçe (Akdeniz, Yenişehir, Toroslar ve Mezitli) belediyesine dönüştürülmüştür.





Mersin Büyükşehir Belediyesi sınırları içerisinde kalan yerleşim yerlerinin (Büyükşehir Belediyesine bağlı 4 adet Belediye ile 39 adet orman köyü) %80'ine Berdan'dan su sağlanmış olup kalan %20'sine tekabül eden belediyeler, mahalle ve köylere kuyu ve kaynak sularından klorlama yapmak suretiyle cazibe veya pompa ile içmesini sağlamaktadır (Tablo 3).

Altyapı yatırımlarının önündeki önemli engellerden birisi de Mersin'in coğrafyasıdır. Mersin'de yükseklik denizden karaya doğru hemen hemen 20 km sonra 1000 metreye çıkmaktadır. Engebelerle dolu olan topografik yapı içme suyu ve kanalizasyon yatırımlarının bağlı kasaba ve köylere ulaştırılmasında zorluklar yaratmakta fiziki imkansızlıkların yanı sıra önemli maliyetler yüklemektedir.

5747 sayılı Büyükşehir Belediyesi Sınırları İçerisinde İlçe Kurulması ve Bazı Kanunlarda Değişik Yapılması Hakkında Kanun ile Mersin Büyükşehir Belediyesi sınırları dışında kalan Değirmençay Belediyesi Yenişehir İlçesine, Gözne ve Soğucak Belediyeleri Toroslar İlçesine bağlanmıştır.

Değirmençay, Gözne ve Soğucak Belediyelerinin Mersin Büyükşehir Belediyesi hizmetlerinden yararlanabilmesi için protokol yapılmış ve Mersin Valiliği tarafından İçişleri Bakanlığına 02.06.2009 tarih ve 5618 sayılı yazı ile gönderilmiştir.

Mersin su kaynakları ve kapasiteleri ile ilgili bilgiler MESKİ verileri dikkate alınarak hazırlanmış olup merkez, kasaba ve köyler bazında dağılımı aşağıdaki gibidir (Tablo 3).

**Tablo 3. Mersin İli Su Kaynakları**

Belediyeler, Mahalleler ve Köyler	İçme Suyu		Debi	Temin Edilen Yer
	Var	Yok	Lt/sn	
<b>Belediyeler</b>				
Akdeniz Belediyesi	x			Berdan İçmesuyu Arıtma Tesisi
Toroslar Belediyesi	x			Berdan İçmesuyu Arıtma Tesisi
Yenişehir Belediyesi	x			Berdan İçmesuyu Arıtma Tesisi
Mezitli Belediyesi	x		185	Berdan İçmesuyu Arıtma Tesisi
<b>Mahalleler</b>				
Huzurkent	x		55	Berdan İçmesuyu Arıtma Tesisi
Adanalıoğlu	x		9	Berdan İçmesuyu Arıtma Tesisi
Bağcılar	x		20	Berdan İçmesuyu Arıtma Tesisi
Yeni Taşkent	x		24	Berdan İçmesuyu Arıtma Tesisi
Bahçeli	x		20	Berdan İçmesuyu Arıtma Tesisi + Kaynak suyu
Kazanlı	x		20	Berdan İçmesuyu Arıtma Tesisi
Kuyuluk	x		14	Berdan İçmesuyu Arıtma Tesisi
Davultepe	x		25	Berdan İçmesuyu Arıtma Tesisi + 3 adet Sondaj kuyusu
Tece	x		25	Dedekavak Kaynak suyu
Çiftlik	x		11	Berdan İçmesuyu Arıtma Tesisi
Yalınayak	x		20	Berdan İçmesuyu Arıtma Tesisi
Karacailyas	x		35	Berdan İçmesuyu Arıtma Tesisi
Dorukkent	x		28	Berdan İçmesuyu Arıtma Tesisi
Arpaçsakarlar	x		10	Berdan İçmesuyu Arıtma Tesisi
Dikilitaş	x		11	Berdan İçmesuyu Arıtma Tesisi
<b>Belediyeler</b>				
Değirmençay Belediyesi	x		10	Kaynak suyu
Gözne Belediyesi	x		30	Cehennem dere mevki
Soğucak Belediyesi	x		10	Sondaj kuyusu+ Cehennem deresi
<b>Köyler</b>				
Emirler Köyü	x		5	Kaynak suyu
İnsu Köyü	x		2	Kaynak suyu
Kocahamzalı Köyü	x		7,5	Kaynak suyu
Aladağ Köyü	x		2	Kaynak suyu
Kayrakkeşli Köyü	x		2	Kaynak suyu
Kerimler Köyü	x		1,5	Kaynak suyu
Korucular Köyü	x		1,5	Kaynak suyu



Belediyeler, Mahalleler ve Köyler	İçme Suyu		Debi	Temin Edilen Yer
	Var	Yok	Lt/sn	
Çamlıdere Köyü	x		4	Berdan İçmesuyu Arıtma Tesisi
Doruklu Köyü	x		2	Kaynak suyu
Dalakderesi Köyü	x		2	Kaynak suyu
Evrenli Köyü	x		2	Kaynak suyu
Musalı Köyü	x		10	Kaynak suyu
Çelebili Köyü	x		3	Kaynak suyu
Işıktepe Köyü	x		1,5	Kaynak suyu
Çavak Köyü	x		10	Karapınar kaynak suyu
Hamzabeyli Köyü	x		2	Karapınar kaynak suyu
Çukurkeşlik Köyü	x		2	Kaynak suyu
Camili Köyü	x		6	Berdan İçmesuyu Arıtma Tesisi
Resul Köyü	x		4	Berdan İçmesuyu Arıtma Tesisi
Çopurlu Köyü	x		4	Berdan İçmesuyu Arıtma Tesisi
Kepirli Köyü	x		4	Kaynak suyu
Darisekisi Köyü	x		2	Kaynak suyu
Doğlu Köyü	x		3	1 adet Sondaj kuyusu
Bozön Köyü	x		3	Kaynak suyu
Çevlik Köyü	x		2	Berdan İçmesuyu Arıtma Tesisi + 1 adet Sondaj kuyusu
Pelit Koyağı Köyü	x		2	1 adet sondaj kuyusu
Cemilli Köyü	x		0,52	Bozön Güzlesi Kaynak suyu
Doğançay Köyü	x		2	Bozön Güzlesi Kaynak suyu
Kuzucubelen Köyü	x		2	Bozön Güzlesi Kaynak suyu
Turunclu Köyü	x		0,70	Kaynak suyu
Karahacılı Köyü	x		3	Kaynak suyu
Gökkuşığı Köyü	x		10	Kayacı mevkii Kaynak suyu + Sondaj
Puğ Karacadağ Köyü	x		10	Kayacı mevkii Kaynak suyu + Sondaj
Parmakkurdu Köyü	x		5,5	Kayacı mevkii Kaynak suyu
Esenli Köyü	x		6	Sondaj kuyusu
Hebili Köyü	x		2	Sondaj kuyusu
Yeşilova Köyü	x		14	Sondaj kuyusu
İğdır Köyü	x		20	Sondaj kuyusu
Uzunkaş Köyü	x		1	Kaynak suyu



### 2.1.3 Atıksu ve Kanalizasyon

MESKİ yönetim alanında bulunan beldelerde atıksu ve kanal işletmesine ve altyapısına ilişkin bilgiler aşağıdaki tablodadır (Tablo 4).

**Tablo 4.** Mersin Büyükşehir Belediyesi Sınırları İçerisindeki Kanalizasyon Şebekesi Dağılımı ve Bertaraf Şekli

İLÇE BELEDİYELERİ		Kanalizasyon		Bertaraf şekli
		Var	Yok	
<b>Akdeniz Belediyesi</b>	Akdeniz Belediyesi	x		Atıksu Arıtma Tesisi- Denize Deşarj
	Huzurkent, Kazanlı, Adanalıoğlu	x		Denize Deşarj
	Bağcılar		x	Foseptik
	Yenitaşkent		x	Foseptik
<b>Toroslar Belediyesi</b>	Toroslar Belediyesi	x		Atıksu Arıtma Tesisi- Denize Deşarj
	Dorukkent, Arpaçsakarlar		x	Foseptik
<b>Yenişehir Belediyesi</b>	Yenişehir Belediyesi	x		Atıksu Arıtma Tesisi- Denize Deşarj
	Çiftlik	kısmen		Atıksu Arıtma Tesisi- Denize Deşarj - Foseptik
<b>Mezitli Belediyesi</b>	Mezitli Belediyesi	x		Mezitli Atıksu Pompa İstasyonu-Denize Deşarj
	Kuyuluk, Tece, Davultepe		x	Foseptik
<b>Belediye ve Köyler</b>				
Gözne, Soğucak Belediyeleri			x	Foseptik
Değirmençay Belediyesi, Musalı, Çelebili, Karahacılı, Iğdır Köyleri		x		Çökeltme Havuzundan Dereye deşarj
Emirler, İnsu , Kocahamzalı, Aladağ, Kayrakkeşli, Kerimler, Korucular, Çamlıdere, Doruklu, Dalakderesi, Evrenli, Işıktepe, Çavak, Hamzabeyli, Çukurkeşlik, Camili, Resul, Çopurlu, Kepirli, Darisekisi, Doğlu, Bozön, Çevlik, Pelit Koyağı, Cemilli, Doğançay, Kuzucubelen, Turunclu, Gökkuşağı, Puğ Karacadağ, Parmakkurdu, Esenli, Hebili, Yeşilova ve Uzunkaş Köyleri			x	Foseptik



## 2.2 TÜRKİYE'DE SU YÖNETİMİ

Ülkemizde su sektöründe faaliyet gösteren,

- a. uygulamacı – yatırımcı
- b. izleyici – denetleyici

olmak üzere sorumluluklar üstlenen ve hem genel hem de yerel anlamda MESKİ'nin paydaşı olarak tanımlanan teknik kurumlar aşağıdaki gibidir,

### a- Uygulamacı- Yatırımcı Kurumlar

- Devlet Su İşleri Genel Müdürlüğü (DSİ)
- İller Bankası Genel Müdürlüğü
- Elektrik İşleri Etüt İdaresi Genel Müdürlüğü (EİEİ)
- Çevre ve Orman Bakanlığı
- Yerel Yönetimler

### b) İzleyici - Denetleyici Kurumlar

- Çevre ve Orman Bakanlığı
- Sağlık Bakanlığı
- Tarım ve Köyişleri Bakanlığı
- Devlet Planlama Teşkilatı (DPT)
- Maliye Bakanlığı ile Hazine ve Dış Ticaret Müsteşarlığı



## 2.3 MESKİ GENEL MÜDÜRLÜĞÜ

Mersin Su ve Kanalizasyon İdaresi Genel Müdürlüğü (MESKİ) Mersin Belediyesi'nin Su ve Kanalizasyon hizmetlerini yürütmek ve bu amaçla gereken her türlü tesisi kurmak, kurulu olanları devralmak ve bir elden işletmek, 2560 sayılı kanunun ve değişik 3009 sayılı kanunda belirtilen görevleri yerine getirmek amacı ile Mersin Büyükşehir Belediyesi'nin 09/09/1993 tarih ve 504 sayılı kanun hükmünde kararnamesi ve Bakanlar Kurulu'nun 04/05/1995 tarih ve 95/6750 sayılı kararı ile kurulmuştur.

Mersin Su ve Kanalizasyon İdaresi, Mersin Büyükşehir Belediyesi'ne bağlı müstakil bütçeli ve kamu tüzel kişiliğine haiz bir kuruluştur. MESKİ personeli 657 sayılı Devlet Memurları Kanunu hükümlerine tabidir.

Hizmet alanı Mersin Büyükşehir Belediyesinin görev alanı ile sınırlı olan MESKİ, kentin yararlandığı ancak sınırlar dışında kalan su kaynaklarının korunmasına ilişkin çalışmaları da yürütmekle görevlidir.

### 2.3.1 MESKİ Genel Müdürlüğünün Tarihçesi

Yurdumuzun en önemli limanlarından birine sahip olan Mersin; Akdeniz'in İncisi gibi sahilleriyle, deniziyle, 15-25 km. uzaklıktaki Toroslar'daki yaylalarıyla botanik bahçesi olan yılın dört mevsiminde tabiatın güzelliği, doğanın sunumlarıyla adeta bir rüya şehridir.

Mersin, aynı zamanda ülkemiz arkeolojisinde neolitik, antik çağlara ait bulgulara rastlanmıştır. Daha sonraları gelişen Mersin; Çukurova'nın, İç Anadolu'nun, Güneydoğu'nun, Ortadoğu'nun karayolu, demiryolu ile bağlanan limanı olmuştur.02.08.1886 yılında Fransızlar tarafından Ankara- Adana Demiryoluna bağlanarak Anadolu'nun yörelerine ulaşım sağlanmıştır. Mersin'de 1893 yılında 12 konsoloslüğün görev yapması kentin ekonomik-sosyal alandaki önemini göstermektedir.

1912 yılında ilk tramvay, 1920 yılında ilk yazlık sinema işletmeye açılmıştır. En önemli ise Atamızın en çok ziyaret ettiği illerimizden biridir. İlimize on defa gelmiş olup, rahatsızlığının son dönemini Mersinde geçirmeye karar vermiş olmasına rağmen hastalığının çok ileri gitmesi nedeniyle bu isteği gerçekleştirilememiştir.

Mersin 1852'de Bucak Merkezi, 1864 Kaza Merkezi, 1877 de Bağımsız Kaza, 1933 yılında Silifke Vilayeti ile Mersin Vilayeti birleştirilmiş "İçel Vilayeti olmuş, 20 Haziran 2002 tarih 4764 sayılı kanun ile "Mersin" adını almıştır. Su kanalizasyon hizmetleri Mersin Büyükşehir Belediyesi yükümlülüğünde iken, 01.01.1994 tarihinde müstakil bütçeli Genel Müdürlük yetkisi ile MESKİ kurulmuş ve bu yükümlülük MESKİ Genel Müdürlüğüne devredilmiştir.

Çok önceleri Suntas Suyu herhangi bir tasfiye işlemi görmeden bencide (bugün şehir Mezarlığının batısında "filtre" tabir edilen yer) toplanıyor ve mahallelere dağıtılıyordu. Oldukça çamurlu gelen bu su evlerdeki küplerde ve sair kaplarda dinlendirilerek kullanılıyordu. Daha saf su içmek isteyenler ise Toroslar'dan getirilen "Ayran Suyu"nu damacanalarla tenekeler içerisinde merkeplerle getirilip satılan "Buluklu Suyu"nu satın almaktaydı. Buluklu suyunun o tarihlerde kimyevi tahliline göre sertlik derecesi 21 gr/lt, klorür 0,029 ve organik maddeler 0,00043 tür.



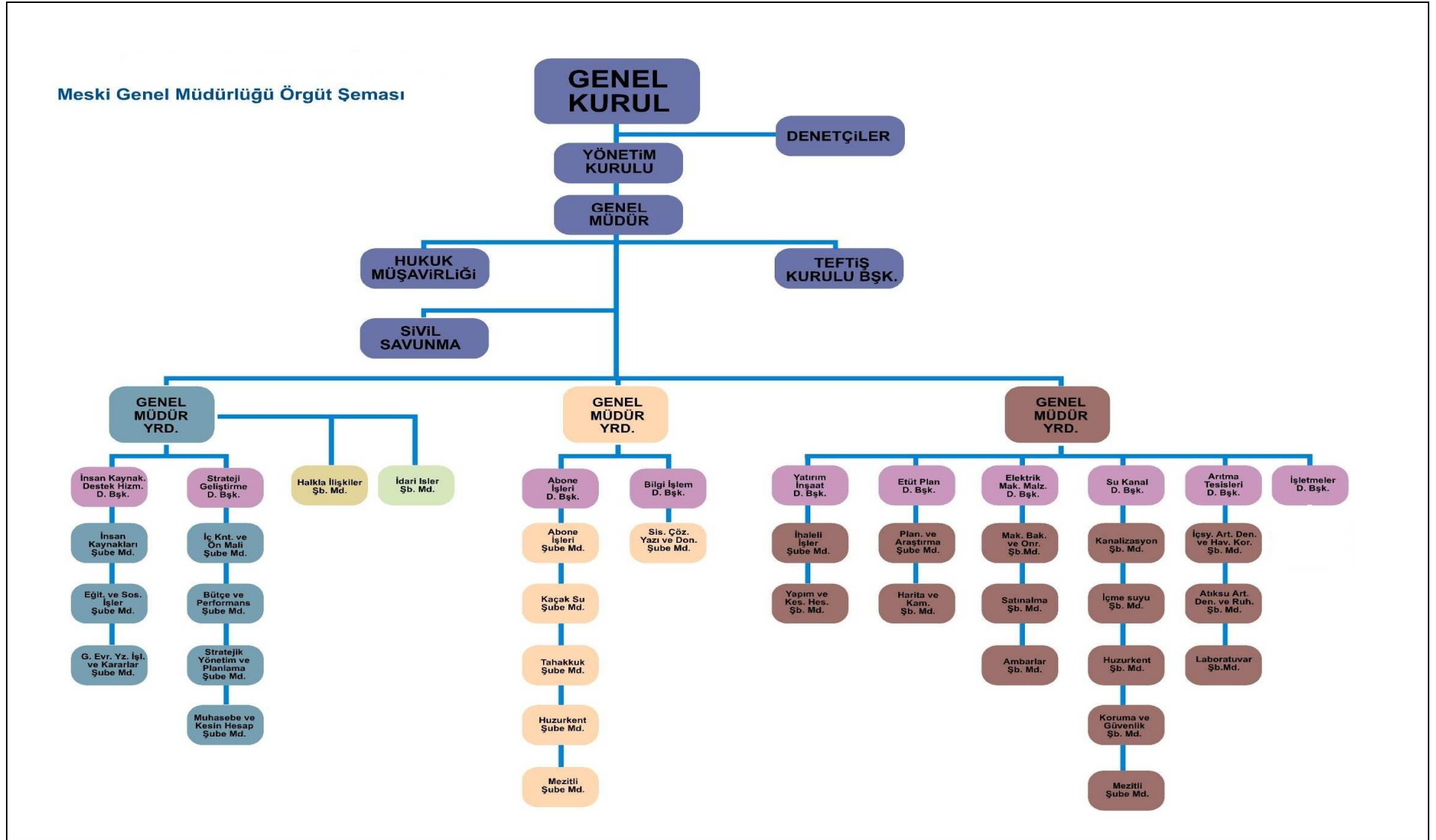
Mersin'de ilk su dağıtım şebekesi 1938 yılında 25.000 nüfusa hizmet götürecektir şekilde yapılmıştır. Bu su Osmaniyeye Mahallesiindeki arıtma (filtre) tesislerinde arıtılmıştır. Şehrin su şebekesinin plansız şekilde yapılması 44 lt/sn olan su ile Mersin ihtiyacının giderilmesi mümkün olmamıştır. 1960 yılında Efrenk Deresi kıyısında açılan bir kuyudan 40 lt/sn miktarında su şebekeye dahil edilmiştir. Bununla da şehrin su ihtiyacı giderilemediğinden Karaduvar Mahallesiinde iki kuyudan ve Hamzabey Pınarından elde edilen toplam 140 lt/sn su temin edilerek devreye sokulmuştur.

1960 yılında 68.485 olan Mersin şehir nüfusu 1974 sonunda 152.236 olması nedeni ile su ihtiyacı Mersin'de problem olmaya devam etmiştir. Şimdiki durumda Mersin şehri içmesuyu gereksinimini Berdan Su Arıtma Tesislerinden temin etmektedir. 3 ünitelerden oluşan ve toplam 390 m<sup>3</sup>/gün olan bu tesisten %25'i Tarsus Belediyesi'ne verilmektedir. İkinci isale hattının tamamlanmasıyla birlikte Berdan Tesislerimiz tam kapasite ile çalışmaya başlamıştır.

### **2.3.2 Mevcut Organizasyon ve Personel Yapısı**

Kurumun mevcut organizasyon yapısı aşağıdaki gibidir (Şekil 2).

5216 sayılı Büyükşehir Kanunu ile Büyükşehir Belediyesi sınırları içine dahil olan 39 orman köyü ve 19 beldenin bağlanması ile, MESKİ'nin görev alanı genişlemiştir. Bu genişleme sonrasında hizmetlerin daha etkin ve verimli yürütülebilmesi adına, Resmi Gazete'de yayımlanan 22.02.2007 Tarih ve 26442 Sayılı Belediye ve Bağlı Kuruluşları ile Mahalli İdare Birlikleri Norm Kadro İlke ve Standartlarına Dair Yönetmelik gereğince Daire Başkanlıkları seviyesinde bazı düzenlemeler yapılmıştır (Şekil 3, Tablo 4 ve 5).



Şekil 2. MESKİ Genel Müdürlüğünün Mevcut Organizasyon Şeması



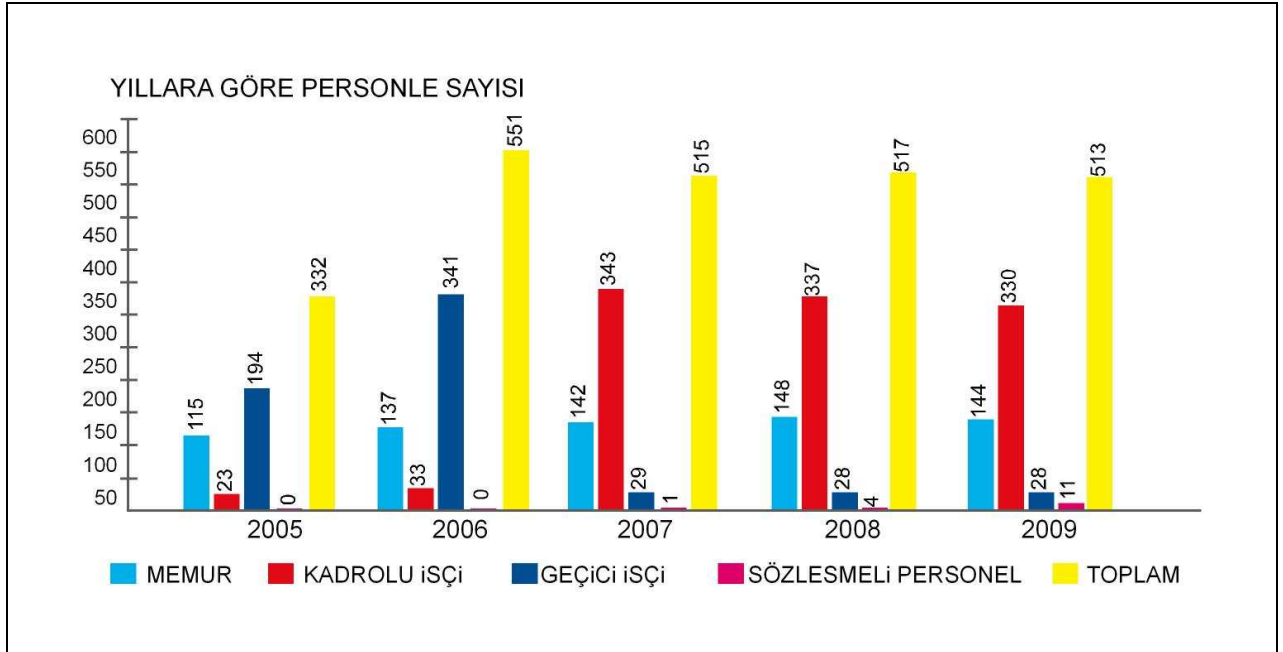
**Tablo 5.** MESKİ Yönetim Kurulu

Macit ÖZCAN	Mersin Büyükşehir Belediye Başkanı MESKİ Yönetim Kurulu Başkanı
M. Kamil ÜLGEN	Genel Müdür V.
Nizamettin Yıldırım	Üye
Caner URAL	Üye
Necdet ÖZÇAĞ	Üye

**Tablo 6.** MESKİ Genel Müdürlüğü

M. Kamil ÜLGEN	Genel Müdür V.
Nizamettin YILDIRIM	Genel Müdür Yardımcısı (İdari)
Leman AKKAŞ	Genel Müdür Yardımcısı (Teknik)

Yıllar İtibariyle Personel Sayısı Şekil 3' de verilmiştir. MESKİ'nin 2006 yılındaki personel sayısındaki artış 5216 sayılı Büyükşehir Belediyesi Kanunu ile görev alanı genişleyen MESKİ Genel Müdürlüğüne dahil edilen personel sayısından kaynaklanmaktadır.

**Şekil 3.** Yıllar İtibariyle Personel Sayısı



### 2.3.3 MESKİ Genel Müdürlüğünün Görevleri

#### MESKİ Genel Müdürlüğünün Görevleri,

- a. İçme, kullanma ve endüstri suyu ihtiyaçlarının her türlü yeraltı ve yerüstü kaynaklarından sağlanması ve ihtiyaç sahiplerine dağıtılması için; kaynaklardan abonelere ulaşıncaya kadar her türlü tesisin etüt ve projesini yapmak veya yaptırmak, bu projelere göre tesisleri kurmak veya kurdurmak, kurulu olanları devralıp işletmek ve bunların bakım ve onarımını yapmak, yaptırmak ve gerekli yenilemelere girişmek,
- b. Kullanılmış sular ile yağış sularının toplanması, yerleşim yerlerinden uzaklaştırılması ve zararsız bir biçimde boşaltma yerine ulaştırılması veya bu sulardan yeniden yararlanılması için abonelerden başlanarak bu suların toplanacakları veya bırakılacakları noktaya kadar her türlü tesisin etüt ve projesini yapmak veya yaptırmak; gerektiğinde bu projelere göre tesisleri kurmak yada kurdurmak; kurulu olanları devralıp işletmek ve bunların bakım onarımını yapmak, yaptırmak ve gerekli yenilemelere girişmek,
- c. Bölge ve içindeki su kaynaklarını, deniz, göl, akarsu kıyılarının ve yeraltı sularının kullanılmış sularla ve endüstri artıkları ile kirletilmesini, bu kaynaklarda suların kaybına veya azalmasına yol açacak tesis kurulmasını ve bu tür faaliyetlerde bulunulmasını önlemek, bu konuda her türlü teknik, idari ve hukuki tedbiri almak,
- d. Su ve kanalizasyon hizmetleri konusunda hizmet alanı içindeki belediyelere verilen görevleri yürütmek ve bu konulardaki yetkileri kullanmak,
- e. Her türlü taşınır ve taşınmaz malı satın almak, kiralamak, ekonomik değeri kalmamış araç ve gereçleri satmak, MESKİ'nin hizmetleriyle ilgili tesisleri doğrudan doğruya yahut diğer kamu veya özel kuruluşlarla ortak olarak kurmak ve işletmek, bu maksatla kurulmuş veya kurulmakta olan tesislere iştirak etmek,
- f. Kuruluş amacına dönük çalışmaların gerekli kılması halinde her türlü taşınmaz malı kamulaştırmak veya üzerinde kullanma hakları tesis etmektir.



## 2.4 MEVZUAT

MESKİ faaliyetlerinde dikkate aldığı Kanun ve Yönetmelikler Tablo 7'de verilmiştir.

**Tablo 7.** MESKİ Faaliyetlerinde Dikkate Alınan Kanun ve Yönetmelikler

MESKİ Faaliyetlerinde Dikkate Alınan Kanun ve Yönetmelikler	
<ul style="list-style-type: none"><li>▪ 5216 Sayılı Büyükşehir Belediye Kanununu</li><li>▪ 5393 Sayılı Belediye Kanunu</li><li>▪ 2464 Sayılı Belediye Gelirleri Kanunu</li><li>▪ 5747 Sayılı Büyükşehir Belediyesi Sınırları İçerisinde İlçe Kurulması ve Bazı Kanunlarda Değişiklik Yapılması Hakkında Kanun</li><li>▪ 5018 Sayılı Kamu Mali Yönetimi ve Kontrol Kanunu</li><li>▪ 1593 Sayılı Umumi Hıfzısıhha Kanunu</li><li>▪ 2560 Sayılı İstanbul Su ve Kanalizasyon İdaresi Genel Müdürlüğü Kuruluş ve Görevleri Hakkındaki Kanun</li><li>▪ 2876 Sayılı Çevre Kanunu</li><li>▪ 167 Sayılı Yeraltı Suları Hakkında Kanun</li><li>▪ 3152 Sayılı İçişleri Bakanlığı Teşkilat ve Görevleri Hakkında Kanun</li><li>• 831 Sayılı Sular Hakkında Kanun,</li><li>▪ 4734 Kamu İhale Kanunu</li><li>▪ 4964 Kamu İhale Kanununda Değişiklikleri İçeren Kanun</li><li>• 6200 Sayılı Devlet Su İşleri Umum Müdürlüğü Teşkilat ve Vazifeleri Hakkında Kanun,</li><li>• 3213 Sayılı Maden Kanunu,</li><li>• 1053 Sayılı Belediye Teşkilatı Olan Yerleşim Yerlerine İçme, Kullanma ve Endüstri Suyu Temini Hakkında Kanun,</li><li>• 4562 Sayılı Organize Sanayi Bölgeleri Kanunu,</li></ul>	<ul style="list-style-type: none"><li>▪ 2004 Sayılı İcra ve İflas Yasası</li><li>▪ 4982 Sayılı Bilgi Edinme Kanunu</li><li>▪ 818 Sayılı Borçlar Kanunu</li><li>• 2981 Sayılı İmar ve Gecekondu Mevzuatına Aykırı Yapılara Uygulanacak Bazı İşlemler ve 6785 Sayılı İmar Kanununun Bir Maddesinin Değiştirilmesi Hakkında Kanun.</li><li>▪ 6762 Sayılı Türk Ticaret Kanunu</li><li>▪ 193 Sayılı Gelir Vergisi Kanunu</li><li>▪ 488 Damga Vergisi Kanunu</li><li>▪ 3065 Katma Değer Vergisi Kanunu</li><li>▪ 6183 Amme Alacak Tahsili Kanunu</li><li>▪ 657 Sayılı Devlet Memurları Kanunu</li><li>▪ 4857 Sayılı İş Kanunu</li><li>▪ 5502 Sayılı Sosyal Sigortalar Kurumu Kanunu</li><li>▪ 5434 Sayılı Emekli Sandığı Kanunu</li><li>▪ 10/6/2004 No: 5188 Özel Güvenlik Hizmetlerine Dair Kanun</li><li>▪ 7126 Sayılı İçişleri Bakanlığı Sivil Savunma Genel Müdürlüğü Sivil Savunma Kanunu</li><li>▪ 6/2/2204 2004/6801 Kamu Kurum ve Kur. Personel Servis Hizmet Yönt.</li><li>▪ 26/ 07/ 2002 No: 24827 Sayılı Binaların Yangından Korunması Hakkında Yönt.</li><li>▪ 04/02/1924 No: 406 Sayılı Telgraf ve Telefon Yönetmeliği</li><li>▪ 20/12/1995 No: 22499 Sayılı Asansör Yönetmeliği</li></ul>



### MESKİ Faaliyetlerinde Dikkate Alınan Kanun ve Yönetmelikler

- |   |   |
|---|---|
| <ul style="list-style-type: none"><li>• 2634 Sayılı Turizmi Teşvik Kanunu,</li><li>• 3516 Sayılı Ölçüler ve Ayar Kanunu,</li><li>• 5237 Sayılı Türk Ceza Kanunu,</li><li>• 2863 Sayılı Kültür ve Tabiat Varlıklarını Koruma Kanunu,</li><li>• 4650 Sayılı Kanun ile değişik 2942 Sayılı Kamulaştırma Kanunu,</li><li>• 4759 Sayılı İller Bankası Kanunu,</li><li>• 5442 Sayılı İl İdaresi Kanunu,</li><li>• 5302 Sayılı İl Özel İdaresi Kanunu,</li><li>• 4736 Sayılı Kamu Kurum ve Kuruluşlarının Ürettikleri Mal ve Hizmet Tarifeleri ile Bazı Kanunlarda Değişiklik Yapılması Hakkında Kanun,</li><li>• 2380 Sayılı Belediyelere ve İl Özel İdarelerine Genel Bütçe Vergi Gelirlerinden Pay Verilmesi Hakkında Kanun</li><li>• 3194 Sayılı İmar Kanunu,</li><li>• 6245 Sayılı Harcırah Kanunu</li><li>▪ 237 Sayılı Taşıt Kanunu</li><li>▪ 832 Sayılı Sayıştay Kanunu</li></ul> | <ul style="list-style-type: none"><li>▪ İSKİ Atıksuların Kanalizasyona Deşarj Yönetmeliği</li><li>▪ 25687 Sayılı Su Kirliliği Kontrolü Yönetmeliği</li><li>▪ 26939 Sayılı Çevresel Etki Değerlendirmesi Yönetmeliği</li><li>▪ TS 266 (Su Genel Teknik Şartnamesi)</li><li>▪ Kamu İhale Kanunu Uygulama Yönetmelikleri ve Tebliği</li><li>▪ 26179 Sayılı Kamu İdarelerinde Stratejik Planlamaya İlişkin Usul ve Esaslar Hakkında Yönetmelik</li><li>▪ 26927 Sayılı Kamu İdarelerince Hazırlanacak Performans Program Hakkında Yönelik</li><li>▪ 26111 Sayılı Kamu İdarelerince Hazırlanacak Faaliyet Raporu Hakkında Yönelik</li><li>▪ 26407 Sayılı Taşınır Mal Yönetmeliği</li><li>▪ 26307 Sayılı Kamu İdarelerine Ait Taşınmazların Kaydına İlişkin Yönetmelik</li><li>▪ 26324 Sayılı Kamu Zararlarının Tahsiline İlişkin Usul ve Esasları Hakkında Yönetmelik</li></ul> |
|---|---|

## 2.5 PAYDAŞ ANALİZİ

Kuruluşlar, diğer kuruluşlarla ve toplumla işbirliği olanaklarını değerlendirmelidir. İşbirliği yapılan paydaşlarla ilişkilerin değer üretecek ve üretilen değeri maksimize edecek biçime getirmesi sağlanmalıdır. Paydaş tanımı kuruluşun hedef kitlesi ve kuruluşun faaliyetlerinden olumlu/olumsuz yönde etkilenen tarafları ifade eder.

Bu tanımdan hareketle kuruma; girdi sağlayan kesimler, hizmet sunulan kesimler, iş birliği yapılan kesimler, kurum faaliyetlerinden etkilenen kesimler, kurumu etkileyen kesimler, çalışanlar paydaş belirlemede esas alınmıştır.

MESKİ üst ve orta kademe yöneticileri ile yapılan çalışmalarda;

- MESKİ'nin faaliyetleri ve hizmetleri ile ilgili olanlar kimlerdir?
- MESKİ'nin faaliyet ve hizmetlerini yönlendirenler kimlerdir?
- MESKİ'nin faaliyetlerini ve hizmetlerini kullananlar kimlerdir?
- MESKİ'nin faaliyet ve hizmetlerinden etkilenenler kimlerdir?
- MESKİ'nin faaliyet ve hizmetlerini etkileyenler kimlerdir?

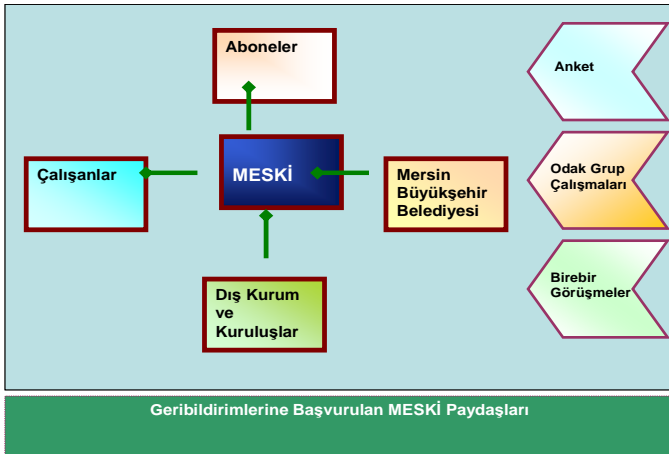
Sorularının yanıtları aranmış olup, belirlenen paydaşlarımız iç ve dış paydaşlar olmak üzere şöyledir:

### İç Paydaşlar:

Vatandaşlar (Abonelerimiz), Tedarikçi Firmalar / Kuruluşlar, MESKİ Çalışanları; Veznedarlar, İşçiler, Teknik Personeller, Büro Çalışanları, Yöneticiler

### Dış Paydaşlar:

Aboneler (Vatandaşlar, Endüstriyel ve Ticari İşletmeler), İlgili Belediyeler, Mersin Valiliği, İller Bankası, Kaymakamlıklar, DSİ, İçişleri Bakanlığı, Maliye Bakanlığı, Sayıştay, Çevre ve Orman Bakanlığı, Sosyal Güvenlik Kurumları, Sağlık İl Müdürlüğü, Bayındırlık ve İskan Müdürlüğü, Karayolları İl Müdürlüğü, Mersin Üniversitesi, Türk Telekom, Sivil Toplum Örgütleri, MESKİ Sendikaları, TASKİ, Muhtarlıklar, Berdan Havzasını kullanan kişiler, Meslek Odaları



Şekil 4. Paydaş Yapısı



Belirlenen paydaşlar ile yapılan anket çalışmaları ve grup toplantılarında paydaşların MESKİ hizmetleri hakkındaki düşünceleri, beklentileri ve önerileri ele alınmıştır.

MESKİ'nin bilgilerine başvuru alan başlıca paydaşları Şekil 4'de gösterilmiştir.

Paydaş toplantısına davet edilen kurum ve kuruluşlar aşağıdaki gibidir:

<ul style="list-style-type: none"><li>▪ Büyükşehir Belediye Başkanlığı</li><li>▪ Akdeniz Belediyesi Başkanlığı</li><li>▪ Yenişehir Belediye Başkanlığı</li><li>▪ Mezitli Belediye Başkanlığı</li><li>▪ Toroslar Belediye Başkanlığı</li><li>▪ Mersin İl Özel İdaresi</li><li>▪ İller Bankası 8. Bölge Müdürlüğü</li><li>▪ DSİ 67. Şube Müdürlüğü</li></ul>	<ul style="list-style-type: none"><li>▪ Mersin Üniversitesi</li><li>▪ TASKİ</li><li>▪ Mersin Bayındırlık ve İskan İl Müdürlüğü</li><li>▪ Mersin İl Çevre ve Orman Müdürlüğü</li><li>▪ Karayolları 5. Bölge Müdürlüğü</li><li>▪ Mersin Sağlık İl Müdürlüğü</li><li>▪ Ticari İşletmeler</li></ul>
--	---

### 2.5.1 Paydaş Memnuniyeti

Yukarıda belirtilen paydaşlar ile e-mail ortamında yapılan yazışmalar ve görüşmelerde;

Mersin kenti su kaynaklarının korunması ve MESKİ'ye ve diğer paydaşlara düşen görevler konusunda görüşler ortaya konulmuş,

Mersin ilinde gelecekte nelerin değişeceği ve nasıl bir ortamda Mersin halkına hizmet üretileceği, trendlerin neler olacağı tartışılmış,

Su ve su yönetimi konusundaki muhtemel fırsatlar ve tehditler belirlenmiş,

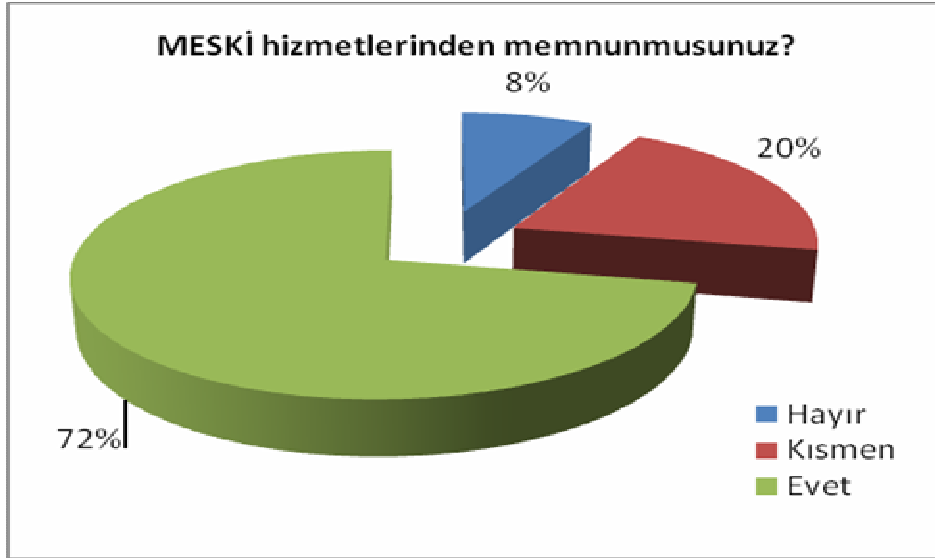
Alınması gereken önlemler,

Yapılması gereken faaliyetlere ilişkin öneriler geliştirilmiştir.

Ayrıca MESKİ Genel Müdürlüğü'nün 2008-2012 Stratejik Plan çalışmalarından da yararlanılmıştır.

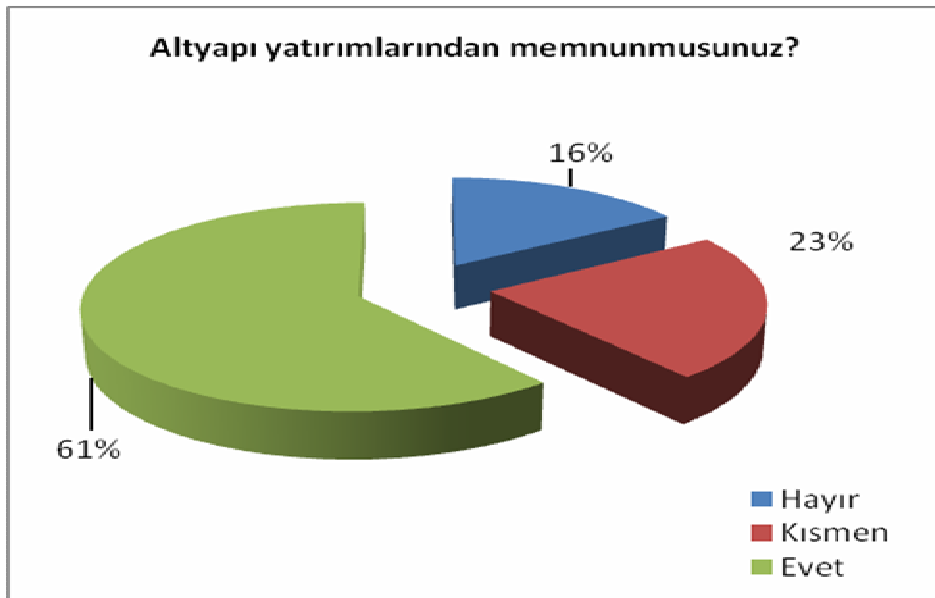
## 2.5.2 Vatandaş (Abone) Memnuniyeti

Stratejik planlama çalışması kapsamında MESKİ'nin en önemli paydaşlarından olan abonelerin memnuniyetini ölçmek amacı ile anket çalışması yapılmıştır. Anket çalışması 3 günlük zaman diliminde MESKİ Genel Müdürlüğü merkez binasına işlem yapmaya gelen aboneler ile gerçekleştirilmiş olup 320 abonenin görüşü alınmıştır.



**Şekil 4.** MESKİ Hizmetlerinden Duyulan Memnuniyet Düzeyi

Ankete katılan abonelerin %72'si MESKİ hizmetlerinden memnun olduğunu ifade etmiştir. %20'si kısmen memnun olduğunu %8'i ise memnun olmadığını ifade etmiştir.



**Şekil 5.** Altyapı Yatırımlarından Duyulan Memnuniyet Düzeyi

Yandaki şekilden de görüldüğü üzere katılımcıların %61'i altyapı yatırımlarından memnun olduğunu, %23'ü kısmen memnun olduğunu % 16'sı ise memnun olmadığını ifade etmiştir.



**Şekil 6.** Su Faturası Ücretlerinin Yansıma Düzeyi

Katılımcıların %54'ü su fiyatlarını yüksek, %46'sı ise Normal bulmuştur.

Su faturalarındaki atıksu bedelinin yüksekliği MESKİ tarafından yapılmakta olan Atıksu Arıtma Tesisinin kreditorü tarafından konulan şarttır ve kredi ödemesi şartları sona erdiğinde muhtemelen bu bedel daha da düşürülecektir. Bu bedelin şehre verilen hizmet kalitesinin artırılması ve çevre kirliliğinin azaltılması karşılığı oluşan bir yatırım bedeli olduğu görülmektedir.

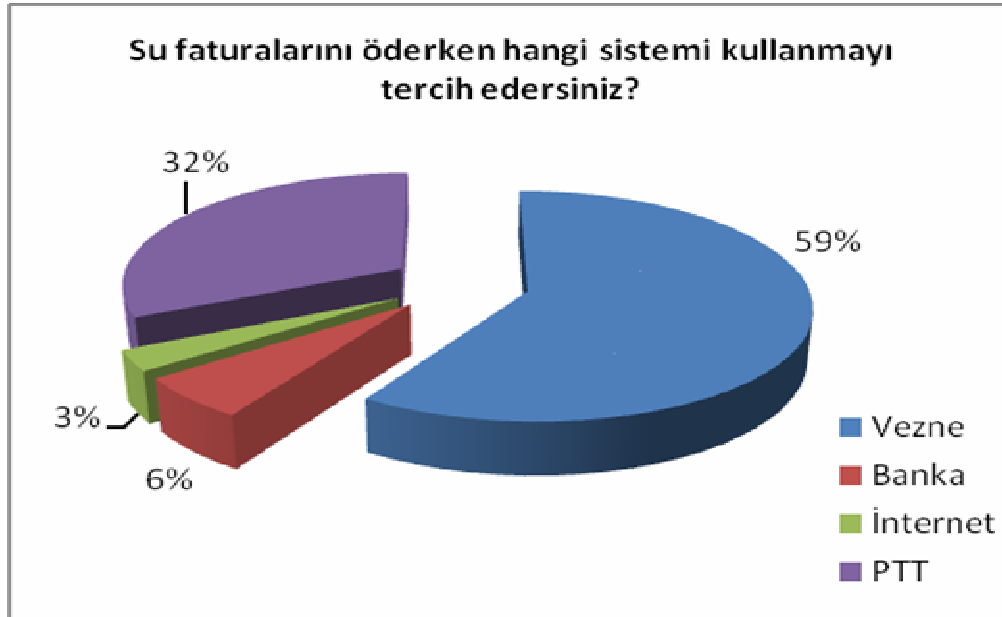
MESKİ Genel Müdürlüğünün Kasım 2009 Olağan Genel Kurul toplantısında alınan kararla atıksu bedeli; % 50'den % 45'e düşürülmüş olup, 2010 yılı itibarı ile su faturalarına yansıtılacaktır.





**Şekil 7.** Atıksu Arıtma Tesislerinin Gerekliliği

Katılımcıların %97'si Atıksu Arıtma Tesisinin gerekli olduğunu ifade etmiştir.



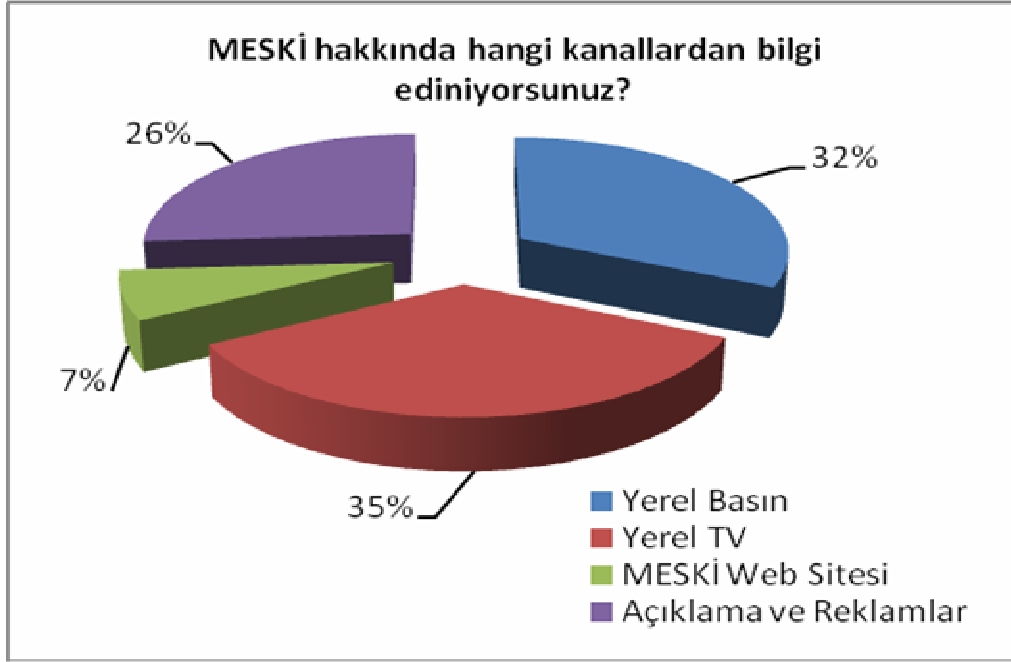
**Şekil 8.** MESKİ Faturalarını Ödeme Sistem Tercih

Katılımcıların %54'ü vezne % 6'sı banka aracılığı ile %3'ü internet ve %37'si de PTT aracılığı ile ödemeyi tercih ettiğini ifade etmiştir. Mersin halkının teknoloji kullanım düzeyi dikkate alınarak ödeme çeşitlemesinin yapılması veznelerde birikmeyi önleyecektir. MESKİ, PTT ile anlaşma yapmak suretiyle ödeme ağını genişletmiştir.

Ayrıca su faturalarının kredi kartı ile de ödeme yapılabilmesi için bankalarla görüşmeler tamamlanmıştır. 2010 yılında ödeme gişelerine POS cihazları yerleştirilecektir.

Ödeme sistemi konusunda abonenin bilgilendirilmesi, özellikle kolay ödeme seçeneklerine ilgiyi artıracığından hem vatandaşın memnuniyeti artacak hem de kurumsal performans yükselecektir.

MESKİ'nin abonelere ulaşmasında kullanılacak en etkili araçların yerel medya, yerel televizyon ve açık hava reklamları olduğu yapılan anket sonuçlarına da yansımıştır. MESKİ bu araçları halkın bilgilendirilmesi ve bilinçlendirilmesi konusunda, stratejik amaçları doğrultusunda daha etkin, planlı ve programlı olarak kullanılmalıdır.



**Şekil 9.** MESKİ Faaliyetleri Hakkında Bilgi Kanalları

Katılımcıların sadece %30'u MESKİ faaliyetleri hakkında yeterli bilgi sahibi olduğunu, % 25'i bilgi sahibi olmadığını ve % 37'si ise kısmen bilgi sahibi olduğunu belirtmiştir.

Katılımcıların %32'si Yerel basın, %35'i Yerel televizyon, %26'ı ise açık hava reklamlarından bilgilendiğini ifade etmiştir.



**Şekil 10.** MESKİ Faaliyetleri Hakkında Bilgi Edinebilme Düzeyi

İnternet aracılığı ile bilgilenenler MESKİ Genel Müdürlüğüne gelen abonelere anket uygulandığı için yeterli düzeyde objektif bir sonuç sağlamamaktadır.

Bu nedenle internetin etkinliği kesinlikle yadsınmamalıdır.

İnternet üzerinden işlem yapılması sağlanmış ve internet kullanımı artırılmıştır. İnternette işlem yapma ve bilgilene en üst düzeyde temin edilmeli ve MESKİ Web sayfası MESKİ'nin vitrini olarak kullanılmalıdır.

### 2.5.3 Tedarikçi Değerlendirme

Tedarikçi/taşeronlar kurumun temel misyonunu gerçekleştirmeye odaklanması ve doğrudan katma değer yaratmayan, sürekliliği olmayan ve/veya bünyede kadrolu olarak bulundurulması ekonomik olmayan profesyonel hizmetlerin ve destek faaliyetlerin dış satın alma ile temini bakımından yararlı ve gerekli işbirlikleridir.

Bu tür işbirliklerinin amacı, faaliyet kapsamı ve çıktıları, ana süreçlerle ilişkileri, bilgi alışverişi ve raporlama düzeni, performans kriterleri ve değerlendirme yöntemi, kurumsal kimlikle bağlantısı, karşılıklı sorumluluk alanları bilinmelidir. MESKİ'de bir çok alanda tedarikçi ve taşeron kullanılmakla birlikte bir tedarikçi yönetim sistemi mevcut olup daha etkin bir sistem oluşturmak için çalışılmaya devam edilmektedir.

MESKİ faaliyetlerinin etkinliğini artırmak, maliyetlerini düşürmek ve gelirlerini artırmak için aşağıdaki konularda hizmet almaktadır:

- Memurlara Öğle Yemeği Verilmesi Hizmet Alımı İşi
- Temizlik Hizmet Alımı İşi
- Güvenlik Hizmet Alımı İşi



- Mersin Kenti İçme Suyu Şebekesi Arıza Onarım Hizmet Alımı
- Kanalizasyon Şebekeleri ve Yağmursuyu Izgaralarının Temizlik, Bakım ve Onarımı hizmet alımı işi
- Berdan İçme Suyu Arıtma Tesisleri İşletilmesi Hizmet Alımı İşİ
- Su Depoları ve Pompa İstasyonları İşletilmesi Hizmet Alımı
- İçme Suyu ve Atıksu Abonelerinin Sayaçlarının Okunması, İhbarnamelerinin Basımı ve Dağıtımı, Bilgisayar Operatörü Görevlendirilmesi, Su Sayaçlarının Sökülmesi-Takılması-Mühürlenmesi ve Kaçak Su Bildirimi Hizmet Alımı İşİ
- İçmesuyu – Atıksu Analizi ve Klorklama Hizmet Alımı İşİ
- Teknik Personel Hizmet Alımı
- Atıksu Pompa ve Terfi İstasyonları İşletilmesi hizmet alımı

Mersin şehir merkezindeki MESKİ tarafından sistemli bir şekilde yürütülen hizmetler; 5216 sayılı Büyükşehir Belediyeler Kanunu kapsamında sınırların genişlemesiyle köylere de hizmet verilmektedir. Bu konuda da tedarikçi/taşeronlardan hizmet alınmaktadır.



## 2.6 KURULUŞ İÇİ ANALİZ

### 2.6.1 Organizasyon Yapısı

Kurumda yapılan anket çalışması ve birebir görüşmelerde kurum organizasyon yapısı konusunda ortaya çıkan değerlendirmeler aşağıdaki gibidir:

- Organizasyon yapısının sektörde başarılı uygulamaları olan yurt içi ve yurt dışı organizasyonlarla kıyaslanması ve kurum iş süreçlerine uygun, fonksiyonel olarak ayrılmış, yatay entegrasyonu sağlanmış verimli bir organizasyon yapısına dönüştürülmesi gerekliliği ortaya çıkmış ve kurum yöneticileri ile yapılan çalışmalar neticesinde stratejik plan döneminde uygulamaya alınacak organizasyon yapısı tasarlanmış ve gerekli atamalar yapılmıştır. Kurum hedefleri ve ihtiyaçları doğrultusunda gerekli iyileştirmeler zaman içerisinde tekrar yapılabilecektir.
- Hizmet binasının yeterli olmaması ve bölünmüş birimler nedeni ile abonelerin iş takibinde zorluk yaşaması vatandaş ve çalışan memnuniyetini olumsuz etkilemektedir.
- Çalışanların performansını ölçen ve bu doğrultuda geliştirilmiş ödül ve teşvik sistemi bulunmamaktadır.
- Bazı pozisyonlarda boşluklar ve vekaleten atamalar bulunmaktadır. Çalışanların verimliliğini artırmak için atamaların yapılması gerekmektedir.

### 2.6.2 Yönetim ve Motivasyon

Üst ve orta kademe yöneticiler arasında yapılan anket çalışmasında mevcut yönetimin yeniliklere açık ve hoşgörülü olduğu ifade edilmektedir. Katılımcılar, daha fazla sosyal aktivite ve yetkinliklerinin geliştirilmesine yönelik eğitim ihtiyaçları olduğunu ve atamalarda yetkinlik ve işe uygunluğa önem verilmesi gerektiğini ifade etmektedirler.

### 2.6.3 Kurum İçi İletişim ve Raporlama

Kurumlar sürdürülebilir bir gelişme sağlayabilmek için gerek kurum içi ve gerekse kurum dışında ilişki içerisinde olduğu paydaşlara güven veren bir iletişim yeteneğine sahip olmalıdır.

Ayrıca sürdürülen faaliyetleri takip ve kontrol eden, diğer taraftan verilecek kararları destekleyen, kuruma özel faaliyet neticelerini ilgili yönetim kademelerine sunan yönetim raporlama sistemine sahip olunmalıdır. Yapılan anket çalışması ve görüşmelerden elde edilen bilgiler aşağıdaki gibidir:

- Kurum içi faaliyetlerin sürdürülmesinde en önemli problemlerden birisi iletişimin yeterli düzeyde olmamasıdır.
- Şube Müdürlükleri ile Genel Müdürlük dışı birimler arasında ve hizmet binasının yetersizliği nedeniyle birimlerin dağınıklığı zaman ve iş kaybına neden olmaktadır.

Kurum bünyesinde yapılan toplantılar aşağıdaki gibidir (Tablo 8)



**Tablo 8. MESKİ Bünyesinde Yapılan Toplantılar**

Toplantı Cinsi	Periyodu
Daire Başkanları ve Müdürler Toplantısı	Ayda 1 defa
Muhtarlar Toplantısı	Yılda 2 defa
Birim Şefleri ile Haftalık Değerlendirme Toplantısı	Haftada 1 defa
Belde Şefleri Toplantısı	Haftada 1 defa
Disiplin Kurulu Toplantıları	Gerek duyuldukça

- Gerek karar alma süreçlerinde ve gerekse de çalışanların yönetime katılması, alınan kararlar hakkında bilgilendirilmesi kurumsal bağlılığı artıracaktır
- Kurumun faaliyetlerinin daha da geliştirilmesi, için hizmet içi eğitim çalışmaları artırılmalıdır.
- Kurum içi analizde, birimlerin faaliyetlerini sürdürebilmesi için gelen gerekli bilgi ve belgelerin zamanlamasında ve içeriğinin yeterliğinde zaman zaman aksamalar olduğu ifade edilmektedir. Ankete katılanların %84'ü bilgilerin yeterli olduğunu ve zamanında geldiğini belirtmişlerdir.

#### **2.6.4 Bilgi ve Teknolojik Kaynaklar**

Mevcut otomasyonun Su Modülü, Progress programlama diliyle yazılmıştır. 2005 yılında 19 beldenin MESKİ sınırları içine girmesi nedeniyle bu üç birimler network kapsamına alınmıştır. WEB sitesinde vatandaşın işini kolaylaştırıcı ve daha geniş bilgi sağlayabileceği, interaktif - hızlı bir yapıya kavuşturulması, görsel yapının kuvvetlendirilmesi çalışmalarına devam edilmektedir. Bilgi işlem bünyesinde hizmet veren 3 adet ana sunucu (server) bulunmaktadır.

Bu sunucularda yüklü olan işletim sistemi Linux (red hat) dur.

Genel Müdürlüğümüzde kullanılan programlar;

- Tahakkuk, tahsilat, kaçak su, yeni abone bilgi sistemi, UYAP'a (Uluslararası Yargı Ağı Projesi) uygun icra programları.
- Performans Esaslı Analitik Bütçe ve Tahakkuk Esaslı Muhasebe Programı.
- Abonelerin kuruma gelmeden borç sorgulama, fatura ödeme, dilek ve şikayetlerini iletme, kaçak su ihbarı gibi işlemlerin internet üzerinden yapılmasını sağlayan kurumsal internet sayfa bilgi sistemi.
- Personel bilgi sistemi. (Memur, işçi, sözleşmeli personel özlük haklarının kontrol edildiği program)
- El bilgisayarı ile okunan faturaların sisteme giriş, çıkış, hesap ve takibi için kullanılan bilgi sistemi.



- Netcad, Autocad, Watercad hidrolik modelleme ve çizim programları ile A.M.P. hakediş programlarıdır.

Kurumumuzda 35 ADSL bağlantısı ile istenilen bilgi ve kaynaklara ulaşılmaktadır. Abonelerin su tüketimleri ile ilgili tahakkuk ettirilmiş olan faturaların anlaşmalı bankalar, PTT ve tahsilat şubelerinde On-Line sistemiyle gecikmeli ve gecikmesiz tahsil edilmesi sağlamıştır.

Faturalarının kredi kartı ve elektronik ortamda (internet) tahsilatının yapılması sağlanacaktır. Kurum bilgi iletişim altyapısının daha sağlıklı ve sürekli işleyecek şekilde oluşturulması, birimler arasındaki entegrasyon kopukluğunun giderilmesi için çalışmalar devam etmektedir.

## 2.6.5 MESKİ Bünyesindeki Fiziki Kaynakların Dağılımı

Genel Müdürlüğümüz;

Genel Müdürlük Hizmet Binası,

Teknik Birimler Hizmet (Filtre) Binası

Yenişehir Şube Müdürlüğü,

Tarsus Berdan İçmesuyu Arıtma Tesisi ve ona bağlı iki adet Lojman,

Karacailyas Terfi Pompa İstasyon Binası,

D-1, D-2, D-3, D-4, D-5, D-6 Su Depoları,

Merkez - Batı ve Karaduvar atıksu pompa istasyonları,

Su Tahsilatının yapıldığı Merkez (Metropol) - Toroslar - Ulucami - Muğdat vezneleri,

5216 Sayılı Büyükşehir Belediye Kanunu ile Büyükşehir Belediye sınırları içinde yer alan Gözne Şube Müdürlüğü, Huzurkent Şube Müdürlüğü ve Mezitli Şube Müdürlüğü ile bu müdürlüklere bağlı yerleşim yerlerinde hizmet veren şeflik binalarımız mevcuttur.

Genel Müdürlüğümüzde kullanılan fiziki kaynaklar aşağıdaki gibidir (Tablo 9).



**Tablo 9. Fiziki Kaynaklar**

<b>Fiziki Kaynak</b>	<b>Adet</b>
Bilgisayar	261
Fax	7
Yazıcı	306
Terminal	121
Klima	242
Telsiz	94
Fotoğraf Makinası	1
Kamera	2
Projeksiyon	1
Kamyon	5
Binek Araç	21
İş Makinası	16
Traktör	1
Minibüs	1
Kompresör	3
Kaçak Su Arama Aracı	2
Pick-Up	7
Moro	6
Motosiklet	13
Vidanjör	7
Güç Kaynağı	7
Jeneratör	15
Yer Altı Metal Boru ve Kablo Güzergahı Tespit Cihazı	3
Dijital Korelatör	3
Vana Kapak ve Vana Tijleri Tespit Cihazı	3
Ses Loggerleri + Komuta Cihazı (Commander)	3
Ses İmpuls Jeneratörü	3
16 Bar Basınca Kadar Ölçen Çift Hızlı Seyyar Basınçölçer ve Kaydedici	6
Debimetre	3
Akustik Kaçak Arama Cihazı	3

Genel Müdürlüğümüzde; 92 adet Telefon Hattı, 39 adet ADSL Hattı ve 43 adet Cep Telefon Hattı mevcuttur.





## 2.6.6 Kurumsal Yapı

Kurum bünyesinde yapılan anket ve birebir görüşmelerden elde edilen sonuçlara göre kurum içerisinde;

- Kurum politika ve stratejilerini destekleyecek, abonelerini ve diğer paydaşlarını tam olarak tatmin edecek süreçlerin analizi, tasarlanması ve iyileştirilmesi yapılmalıdır.
- Asli faaliyetlerin yürütülmesine yönelik makine ve malzeme yeterliliğinin gözden geçirilmesi ve ihtiyaç tanımlaması yapılmalıdır.
- Çalışma ortamı çalışan ve abone memnuniyetini artıracak şekilde düzenlenmelidir.
- Birimler arası iletişim ve koordinasyonun kuvvetlendirilmesi gerekmektedir.
- İş süreçlerinin verimliliğinin artırılmasına yönelik analiz ve iyileştirmeler yapılmalıdır.
- Faaliyetlerin hızlandırılması ve verimliliğinin artırılmasında teknolojinin etkin kullanımı, altyapının uygunluğunun sağlanması ve çalışanların eğitilmesi gerekmektedir.
- Performans ve etkinlik temelli ücretlendirme yapılması gerekmektedir.
- Kaliteli işgücü istihdamına gidilmesi veya çalışanların işe uygunluğunun analiz edilip uygun pozisyonlara yerleştirilmesi, yetkinliklerinin geliştirilmesine yönelik eğitim faaliyetlerinin yürütülmesi gerekmektedir.
- Birimler arası iletişimi artıracak sosyal ve kültürel aktivitelerin düzenlenmesi gerekmektedir.
- Bireysel performansın değerlendirilmesine ve ödüllendirilmesine yönelik sistemlerin uygulamaya alınması gerekmektedir.

## 2.6.7 MESKİ Genel Müdürlüğünün Mali Yapısı

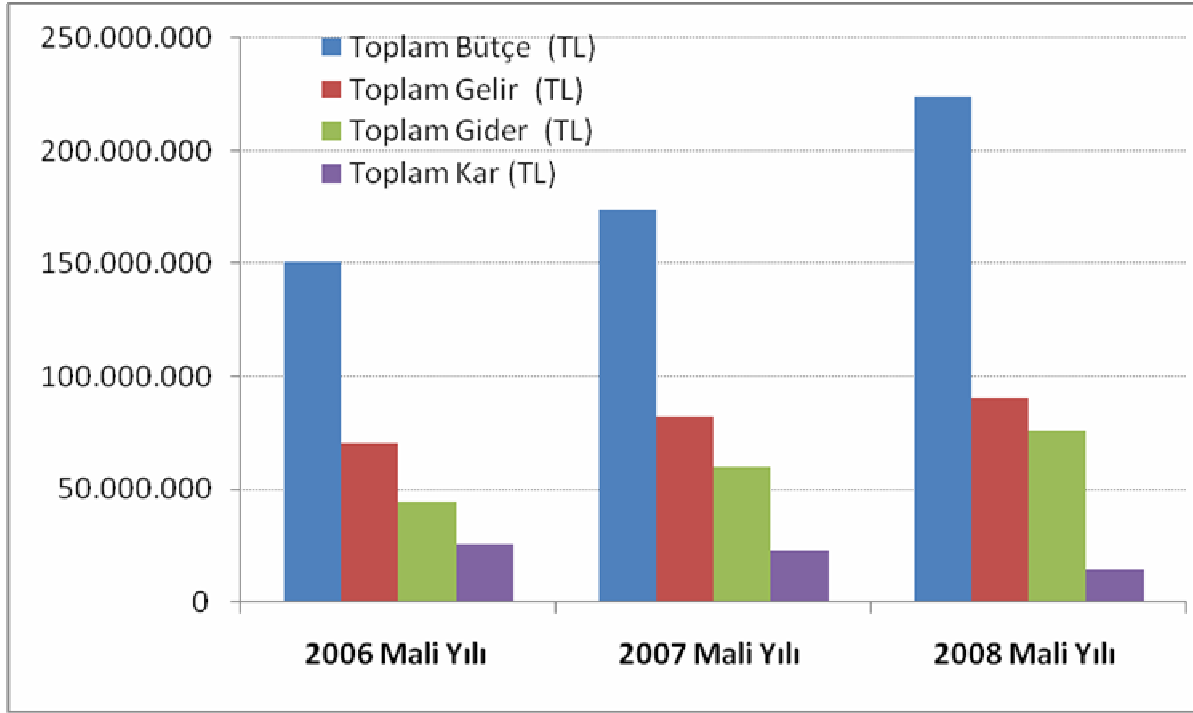
Kurumun gelişmesinde ve büyümesinde mali yapının sağlıklı ve kuvvetli olması kritik önem taşımaktadır. Bu nedenle stratejik planlama sürecinin en önemli unsurlarından birisi de mevcut mali durumun değerlendirilmesidir. Stratejik planlama aşamasında sadece temel mali tabloların değerlendirilmesi kurumun mali kaynakların anlaşılması için yeterlidir. Bu temel mali tablolar; kurumun finansal performansının anlaşılması, performansın önceki yıllar ve genel kabul gören standart oranlar ile kıyaslanması, nereye gidildiğinin ve ne yapıldığının anlaşılmasını kısaca tanımlayacaktır.

Genel kabul görmüş bütçe ve muhasebe ilkeleri çerçevesinde uluslararası standartlara uygun olarak hazırlanan MESKİ Genel Müdürlüğünün 2006, 2007, 2008 yıllarına ait Mali Yapısı (Gelir, Gider, Kar) tabloda verilmiştir (Tablo 10).

**Tablo 10** MESKİ Genel Müdürlüğünün 2006, 2007 ve 2008 Yılları Gerçekleşen Bütçe Rakamları

Bütçe	2006 Mali Yılı	2007 Mali Yılı	2008 Mali Yılı
<b>Toplam Bütçe (TL)</b>	150.994.800	174.000.000	224.000.000
<b>Toplam Gelir (TL)</b>	70.056.335	82.414.468	90.663.796
<b>Toplam Gider (TL)</b>	44.377.845	59.650.649	76.023.419
<b>Toplam Kar (TL)</b>	25.678.490	22.763.819	14.640.377

Yıllara göre kurumun mali yapısı incelendiğinde, kurum sermayesinin toplam borçları karşılama da herhangi bir risk olmadığı görülmektedir.



**Şekil 11.** MESKİ Genel Müdürlüğünün 2006, 2007 ve 2008 Yılları Gerçekleşen Bütçe Rakamları

Ayrıca tahsilat işlemlerinin hızlandırılması amacı ile çeşitli ödeme sistemlerinin geliştirilmesi ve uygulamaya alınması konusunda, kurumun gelirlerini arttırmak, giderlerini azaltmak, tahsil edilemeyen alacakları en aza indirmek amacı ile ilgili olarak Strateji Geliştirme Dairesi Başkanlığı'nın çalışmaları devam etmektedir.



## 2.7 SWOT ANALİZİ

Literatür araştırmaları, konunun uzmanları ve kurum üst yönetimi ile yapılan görüşmeler neticesinde MESKİ'nin SWOT analizi yapılmış olup, sonuçları aşağıdaki tabloda özetlenmiştir.

Güçlü Yanlar	
<b>▪ Genel</b>	<ul style="list-style-type: none"><li>○ Su Temin Sisteminin genişletilmesi, Abone bilgilerinin güncellenmesi ve CBS'ye geçilmesi, İller Bankası koordinatörlüğünde Dünya Bankası şebeke yenileme kredisinin alınmış olması, Kayıp – Kaçak oranlarının kademeli azaltılması</li><li>○ Avrupa Yatırım Bankasından temin edilen kredi ile inşa edilen karbon, azot ve fosfor giderimli Atıksu Arıtma Tesisinin 1.050.000 kişiye, ilavelerle 1.500.000 kişiye hitap edecek olması</li><li>○ Atıksu Arıtma Tesisinde, ileri biyolojik arıtma sisteminin tercih edilmesi</li><li>○ Atıksu arıtma sektöründeki en son teknik gelişmelerin izlenmesi ve uygulamaya geçirilmesi</li><li>○ Kullanılan kanalizasyon borularının yüksek standartlarda olması</li><li>○ Yaygın şubeleşme ve abonelere yerinde hizmet verme</li></ul>
<b>▪ Yönetim / Organizasyon</b>	<ul style="list-style-type: none"><li>○ Yöneticilerin ve çalışanların dürüst ve işine sadık olması</li><li>○ Görev yaparken diğer kurum ve kuruluşlarla koordineli çalışma anlayışına sahip olunması</li><li>○ 5216 sayılı Büyükşehir Belediye Kanunu ile genişleyen görev alanlarımıza giren yerleşim yerlerine hızla şube müdürlükleri ve şeflikler kurularak, güçlü bir hizmet ağının oluşturulması</li></ul>
<b>▪ İnsan Kaynakları</b>	<ul style="list-style-type: none"><li>○ Uluslararası proje finansman kurumlarına ve fon kurumlarına proje hazırlama konusunda yetkinleşmiş insan kaynağının varlığı</li><li>○ İş disiplini, deneyimi ve kararlılığı olan belirli bir grup personelin olması</li><li>○ Mevzuata hakim yönetici ve çalışanların varlığı</li><li>○ MESKİ Personelinin motivasyonunu ve verimliliğini artırabilmek için Eğitim Hizmetinin alınıyor olması</li></ul>
<b>▪ Vatandaş (Abone) Memnuniyeti</b>	<ul style="list-style-type: none"><li>○ Hizmet kalitesinden ödün vermemek</li><li>○ Her vatandaşa ırk, dil, din, cinsiyet ayrımı yapmaksızın aynı şekilde dürüst ve adil davranma prensibi</li><li>○ Kurumun sınırları dahilindeki Merkez ve köylere yeterli ölçüde ve kalitede de su hizmeti verebilmesi ve altyapı çalışmalarının önemsenmesi</li></ul>
<b>▪ Faaliyet</b>	



### Güçlü Yanlar

- Suyun kaliteli ve içilebilir nitelikte olması, kullanılan içme suyu ve boruların yüksek standartlarda olması, altyapı çalışmalarının önemsenmesi
- Ulusal ve uluslararası fonlardan yararlanmayı sağlayacak deneyimin oluşmuş olması
- Altyapı çalışmaları konusunda tecrübe birikimi
- Hizmet alımı yöntemi ile bazı süreçlerin özelleştirilmesi ve hizmet etkinliğinin artırılması
- Üçüncü taraflara da hizmet verecek kalite ve yetkinlikte laboratuvarın varlığı ve akreditasyon çalışmalarının devam etmesi.
- Yatırım ihtiyacının karşılanmasında kredibilitenin yüksek olması
- Kurumlar ve birimler arası iletişim için gerekli ekipmanların (telefon, internet, fax, telsiz vb.) yeterli olması
- Su faturalarının tahsilatında online sisteme geçilmesi, kamu ve özel sektördeki kurum ve kuruluşlar ile işbirliği yapılması
- Mali yapıda kısa vadede önemli bir riskin bulunmaması
- Güçlü ve kapsamlı araç – makina parkına sahip olması
- Hizmet binası yapımı için yer temini yapılarak, inşaat aşamasına gelinmiş olması
- Alınan kredilerin geri ödenmesinde anlaşma gereği günlük su gelirimizin bir kısmı bloke edildiğinden gelecek nesillere borç bırakılması söz konusu olmayacaktır



## Zayıf Yanlar

- **Genel**
  - İçmesuyu fiyatlarına 3 yıldır zam yapılmaması ve Dış borçlarda geri ödemenin başlaması nedeni ile yeterli düzeyde yatırım yapılamayacak olması
- **Yönetim / Organizasyon**
  - MESKİ ait hizmet binasının olmaması, birimlerin bir arada olmaması
  - Mevcut hizmet binamızın yetersiz olması ve birimlerin farklı yerlerde bulunması nedeniyle koordinasyon sıkıntısının çekilmesi ve bu problemin abone memnuniyetine olumsuz yansması
  - Arşivleme sisteminde teknolojik iyileştirmelerin yeterince yapılmamış olması
- **İnsan Kaynakları**
  - Hizmet içi eğitimin yeterli olmaması
  - Nitelikli personel sayısının azlığı
  - Personele yönelik sosyal imkanların (lokal, kreş vb.) yetersiz olması
- **Vatandaş (Abone) Memnuniyeti**
  - İşlemlerin abone için zor olması ve yasal prosedürlerin fazla olmasından dolayı uzun sürmesi
  - Hizmet ve abone memnuniyet takibinin yeterli olmaması
- **Faaliyet**
  - Satın alma taleplerinin yasal prosedürlerden dolayı geç karşılanması
  - İş makinesi ve teçhizatlarının bir kısmının ekonomik ömrünü tamamlamış olması
  - Su kaçak ve kayıp oranının yüksekliği,
  - Ticari ve endüstriyel kuruluşların kaçak su kullanma konusundaki eğilimleri
  - Akreditasyon için gerekli laboratuvar binasının olmaması
  - Arşivleme sistemimizin klasik ve hantal bir yapıya dayalı olup, elektronik ortamda arşivlemenin olmaması,



### Fırsatlar

- SCADA sisteminin kurulacak olması
- Dünya Bankası finansmanlı Belediye hizmetleri projesi kapsamında yapılan çalışmalar (kaçak tespit ekipman alımı, ekiplerin kurulması, depo inşaatı, terfi merkezleri, abone bağlantıları vb.)
- Dünya Bankası finansmanlı Belediye hizmetleri projesi kapsamında projenin 2. aşamasında kullanılmak üzere 20.000.000 Dolarlık kredi görüşmelerinin yapılıyor olması
- Makine parkının yenilenmesi ve geliştirilmesi
- İsale hattının güvenliğinin sağlanması amacıyla proje hazırlıklarına başlanması
- Atıksu Arıtma Tesisi inşaatının tamamlanarak, faaliyete geçecek olması
- Atıksu Arıtma Tesisi'nin 2030'a kadar Mersin'in ihtiyacını karşılayacak olması
- Mezitli Atıksu Arıtma Tesisi için kamulaştırma işinde sona yaklaşmış olması
- Büyükşehir Belediyesi sınırları içerisinde yerleşim birimlerine (Merkez, belediyeler ve köyler) içme suyu şebeke sisteminin planlanması
- MESKİ hizmet binası projesinin yapılmış olması, inşaat için de yasal prosedürlerin başlamış olması
- Pamukluk baraj inşaatının başlamış olması
- Tarımda sulama sisteminin yüzeysel sulamadan damlama sulamaya dönüştürülmesine yönelik faaliyetlerin varlığı
- Koordinasyon için AYKOME' nin varlığı
- Berdan İçmesuyu Arıtma Tesisi ünitelerinin rehabilitasyonlarının yapılacak olması
- Laboratuvarın geliştirilmesi, Yeni laboratuvar cihazlarının alınmış olması ve Laboratuvar personel sayısının artırılmış olması



### Tehditler

- İmar düzenlemelerinin yapılmaması
- Mutlak Koruma Alanlarının henüz kamulaştırılmamış olması
- Berdan Barajı'na su taşıyan ırmak etrafındaki tarım alanlarından kaynaklanan kirlilik
- Küresel ısınma nedeni ile oluşabilecek sel, afet ve kuraklık olayları altyapımız ve su kaynaklarımızı tehdit etmesi
- İsale hatlarının geçtiği noktalarda kamulaştırılmış alanların kontrolünün yeterli düzeyde yapılamaması
- Vatandaşın su kullanımı konusunda bilinçsizliği
- Topografik yapı nedeniyle şebeke götürme maliyetlerinde yükselmesi
- 39 köy ve 19 beldenin 5216 Sayılı Büyükşehir Belediye Yasası 15 Temmuz 2005 tarihinde tüm altyapı ve sosyal sorunları ile bağlanmış olması nedeniyle verilen hizmeti karşılayacak yeterlikte mali getiri sağlamaması
- İlimizin yoğun göç alması nedeni ile yeni yerleşim yerlerinin altyapı ihtiyacı, planlama ve hizmet kalitesi açısından tehdit oluşturması
- 4734 sayılı Devlet İhale Kanunu'nun uygulama zorluğu
- Artan enerji ihtiyacı ve yükselen enerji maliyetleri
- Kent Bilgi Sisteminin olmaması
- Resmi Kurumların su bedellerini zamanında ödememesi



## 2.8 ÇEVRE ANALİZİ

Stratejik Planlama çalışmasında, kurumun gelecekte karşılaşacağı güçlükler, yeni performans düzeyleri oluşturmak ve uygulanabilecek stratejilere ilişkin bir bakış açısı kazanması için, aşağıdaki sorular göz önünde bulundurulmuştur:

- Sektörü şekillendirecek temel eğilimler
- Değişimde katalizör görevi üstlenecek stratejik güçlükler
- Abonelerin gereksinimlerini karşılamak için sektörde oluşacak değişimler
- Kurumun farklılaşması





### 3 GELECEĞE BAKIŞ

#### 3.1 MESKİ GENEL MÜDÜRLÜĞÜNÜN MİSYON VE VİZYONU

Kurum üst yönetimi ile yapılan toplantılarda mevcut durum analizi, çevre analizi, SWOT analizi çalışmaları neticesinde belirlenen gelecek senaryoları doğrultusunda kurumun nasıl bir ortamda faaliyet göstereceği ve faaliyetleri esnasında prensip kabul edeceği değerler ve stratejik hedefler belirlenmiştir. Belirlenen stratejik hedefler kurum performansı ve bireysel performans için referans alınacak olup, hedeflere ilişkin performans kriterleri de tanımlanmıştır.

#### **Misyonumuz,**

**Kaliteli, içilebilir nitelikte suyun Mersin halkına kesintisiz olarak temin edilmesi ve oluşan atıksuyun ekolojik dengeyi bozmayacak şekilde bertarafının sağlanmasıdır.**



#### **Vizyonumuz,**

**Su kaynaklarını etkin ve verimli bir şekilde kullanarak halkımızın içme suyu ihtiyacını en ücra köşelere kadar kesintisiz sağlayan, altyapı yatırımları ve hizmet üretiminde ileri teknolojiyi kullanarak çevre ve insan sağlığını en üst seviyede önemseyen, yetkin ve güvenilir kadrosu ile vatandaş odaklı ve ekonomik hizmet üreten bir kurum olarak değer yaratmaktır.**



### 3.2 MESKİ GENEL MÜDÜRLÜĞÜNÜN TEMEL DEĞERLERİ

MESKİ üst ve orta yönetimi ile yapılan grup çalışmalarında belirlenen, MESKİ yönetimi ve çalışanlarının faaliyetlerini gerçekleştirirken dikkate aldıkları ve kurum kültürü yapısını oluşturan değerler aşağıdaki gibidir:

- Güvenilirlik
- Şeffaflık
- Hesap verebilirlik
- Kalite
- Çözüm odaklılık
- Adalet
- Ulaşılabilirlik
- Katılımcılık
- Halka hizmet
- Objektif olma
- Bağlılık
- Kaynakların etkili, ekonomik ve verimli kullanılması
- Doğaya, İnsana ve çevreye saygı

### 3.3 AMAÇLAR

MESKİ faaliyetlerinin ve kaynaklarının planlanmasında, iş süreçlerinin yapılandırılmasında ve insan kaynaklarının yetkinleştirilmesinde dikkate alınacak stratejik amaçlar, mevcut durum, çevre ve senaryo analizi dikkate alınarak üst yönetimle yapılan grup çalışmaları neticesinde belirlenmiş olup aşağıdaki gibidir:

**Yaygın ve İzlenebilir Su İletim Ağı:** MESKİ'ye bağlı tüm ilçe ve köylerde en ücra köşelere kadar ulaşan, sağlıklı ve nitelikli su iletim ağının yapılandırılması ve izlenmesi.

**Çevreye Duyarlılık:** MESKİ faaliyetleri kapsamında su havzalarının korunması, sağlıklı ve sürekli su üretimi ve dağıtımının sağlanması. Atıksuyun çevreye ve insan sağlığına olumsuz etkisini en aza indireyecek sistemlerin ve altyapının kurulması. Atıksuyun tekrar kullanılmasına yönelik yöntemlerin geliştirilmesi.

**Vatandaş (Abone) Odaklılık:** MESKİ hizmetlerinden faydalananların ve vatandaşın memnuniyetini artıracak yatırımların yapılması, uygulamaların başlatılması, memnuniyetin düzenli olarak ölçülünerek elde edilen sonuçların hizmet süreçlerinin iyileştirilmesine yansıtılması.

**Su kaçakları ve kayıplarının azaltılması:** Fiziki ve ticari su kayıplarının azaltılması

**Kurumsal Yapının Kuvvetlendirilmesi ve Sürdürülebilirliği:** Kurumsallaşma, çalışan memnuniyetinin artırılması

**Mali Yapının Güçlendirilmesi:** MESKİ faaliyetlerinin verimliliğinin ve karlılığının artırılarak yatırım ve hizmet kalitesini, sürdürülebilirliğini sağlayacak öz kaynağın yaratılması.



## **4 MESKİ GENEL MÜDÜRLÜĞÜNÜN HEDEFLER, STRATEJİLER, FAALİYETLER VE PERFORMANS GÖSTERGELERİ**

### **4.1 HEDEFLER VE HEDEF BİRİM İLİŞKİSİ**

Hedeflerin gerçekleştirilebilmesinde kurum süreçleri ile bütünleşmesi büyük önem taşımaktadır. Bu prensipten hareketle oluşturulmuş olan hedeflerin sorumluluğunun belirlenmesi çalışması yapılmış ve hedefler birimlerle ilişkilendirilmiştir.

Her birim yönetimi ve çalışanları belirlenen hedefleri gerçekleştirecek faaliyetleri planlamak, yerine getirmek, performansını ölçümlemek, uygunsuzlukların nedenlerini ve alınacak önlem ve planlanacak faaliyetleri de belirtecek şekilde yönetime raporlamak üzere Strateji Geliştirme Dairesi Başkanlığı'na iletmekle sorumludur.

Stratejik amaçlar doğrultusunda belirlenmiş olan hedefler, faaliyetler – projeler, performans göstergeleri ve ilgili birimler aşağıda ayrı ayrı gösterilmiştir.



<b>Stratejik Amaç 1</b>		<b>Yaygın, izlenebilir, güvenilir ve kaliteli bir su ve atıksu iletim ağı oluşturmak</b>		
<b>Stratejik Hedef 1.1</b>	<b>2014 yılı sonuna kadar Büyükşehir Belediyesi sınırları içerisindeki eksik içmesuyu hatları tamamlanarak, gerekli hatlar rehabilite edilecektir. (Toplam 460.000 m içmesuyu şebekesi döşenecektir.)</b>			
		Proje / Faaliyetin Tahmini Süresi	Birim Performans Göstergesi	Sorumlu Birimler
Faaliyet-proje	İçmesuyu yetersiz olan köylere su temini amacıyla sondaj ve kaptaj çalışmalarının yapımı (2010 yılında 5 adet, 2011 yılında 3 adet, 2012 yılında 3 adet, 2013 yılında 2 adet, 2014 yılında 2 adet olmak üzere toplam 15 adet köylere sondaj yapılacak, (2011 yılında 2 adet, 2012 yılında 1 adet, 2013 yılında 1 adet, 2014 yılında 1 adet olmak üzere toplam 5 adet köylere kaptaj yapılacaktır)	2010-2014	Sondaj yapılan köy sayısı Kaptaj yapılan köy sayısı	Yatırım ve İnşaat Dairesi Başkanlığı
Faaliyet-proje	Yeterli içme suyu şebekesi olmayan köylere içmesuyu şebekesi döşenmesi (2010 yılında 10.000 m, 2011 yılında 4.000 m, 2012 yılında 3.000 m, 2013 yılında 3.000 m, 2014 yılında 2.000 m olmak üzere toplam 22.000 m köylere içmesuyu şebekesi döşenecektir)	2010-2014	Döşenen şebeke miktarı	Yatırım ve İnşaat Dairesi Başkanlığı
Faaliyet-proje	Merkez (şehir içinde) eksik içmesuyu şebekesi döşenmesi	2010-2014	Döşenen şebeke uzunluğu	Yatırım ve İnşaat Dairesi



	(2010 yılında 15.000 m, 2011 yılında 4.000 m, 2012 yılında 4.000 m, 2013 yılında 4.000 m, 2014 yılında 3.000 m olmak üzere toplam 30.000 m içmesuyu şebekesi döşenecektir)			Başkanlığı
Faaliyet-proje	Merkezde içmesuyu şebekesi rehabilitasyon çalışmalarının yapılması  (2010 yılında 10.000 m, 2011 yılında 2.000 m, 2012 yılında 1.000 m, 2013 yılında 1.000 m, 2014 yılında 1.000 m olmak üzere toplam 15.000 m içmesuyu şebekesi döşenecektir)	2010-2014	Rehabilitate edilen şebeke uzunluğu	Yatırım ve İnşaat Dairesi Başkanlığı
Faaliyet-proje	Merkez ve köylerde ivedi ihtiyaç görülen yerlere değişik çap ve ebatlarda içme suyu şebekesi döşenmesi  (2010 yılında 30.000 m, 2011 yılında 30.000 m, 2012 yılında 25.000 m, 2013 yılında 20.000 m, 2014 yılında 17.000 olmak üzere toplam 122.000 m Merkez'e içmesuyu şebekesi döşenecek,  (2010 yılında 10.000, 2011 yılında 15.000 m, 2012 yılında 15.000 m, 2013 yılında 10.000 m, 2014 yılında 10.000 m olmak üzere toplam 60.000 m köylere içmesuyu şebekesi döşenecektir)	2010-2014	Döşenen şebeke uzunluğu	Su ve Kanal İşletme Dairesi Başkanlığı
Faaliyet-proje	Yenişehir, Akdeniz ve Toroslar alt belediye sınırları içinde içme suyu şebekesi döşenmesi ve abone bağlantıları yenilenmesi,  Ömrünü tamamlamış ve değişimi öncelikli yapılması gereken mevcut su iletim boruları ömrü uzun ve kaliteli borularla yenilenmesi  (2010 yılında 85.665 m, 2011 yılında 39.335 m, toplam 125.000 m içmesuyu şebekesi döşenecek,  Belediye Hizmetleri projesi kapsamında projenin 2. aşamasında kullanılmak üzere beklenen kredi ile 2012, 2013 ve 2014 yıllarında içmesuyu şebekesi döşemesine devam edilecektir.)	2010-2014	Döşenen şebeke miktarı  Yenilenen abone bağlantı sayısı	Etüt ve Plan Dairesi Başkanlığı



Faaliyet-proje	Berdan İçmesuyu Arıtma Tesisinden getirilen suyun şehre dağıtımını sağlayacak yeni depolar, depolar arası bağlantı hatları ve terfi merkezlerinin yapılması  (Toplam 1 adet terfi merkezi yapılacak, 2 adet depo inşa edilecek, Depolar arası bağlantı için 6.000 m içmesuyu şebeke hattı döşenecek, Belediye Hizmetleri projesi kapsamında projenin 2. aşamasında kullanılmak üzere beklenen kredi ile çalışmalar yapılacaktır.)	2010-2014	Depo sayısı İnşaa edilen Terfi merkezi sayısı Elektromanyetik Debi ölçer ve motorlu vana sayısı Depolar arası bağlantı hatlarının uzunluğu	Etüt ve Plan Dairesi Başkanlığı
Faaliyet-proje	Bölgesel ölçüm alanları yapılarak; SCADA sisteminin oluşturulması için çalışmaların yapılarak uygulamaya başlanması  (2011 yılı itibarı ile SCADA sistemi uygulanmaya başlanacaktır)	2010-2011	SCADA sisteminin oluşturulması SCADA sisteminin uygulanması	Etüt ve Plan Dairesi Başkanlığı
Faaliyet-proje	Yeni abone kaydı yapılması  (Her yıl 7.000 abone yapılarak, toplam da 35.000 adet yeni abone yapılacaktır)	2010-2014	Yeni yapılan abone sayısı Bağlantısı yenilenen abone sayısı	Abone İşleri Dairesi Başkanlığı
Faaliyet-proje	Merkez ve köylerde değişik çap ve ebatlarda içme suyu şebekelerinin bakım, onarım ve işletilmesi sağlanarak zamanında ve kaliteli hizmet verilmesi  (Her yıl 10.000 m olmak üzere toplam 50.000 m Merkezde içmesuyu şebeke bakım onarımı, Her yıl 6.000 m olmak üzere toplam 30.000 m Köylerde içmesuyu şebeke bakım onarımı yapılacaktır) Arızanın ortalama onarım süresi:	2010-2014	Bakım programının uygulanması: Bakımı yapılacak şebeke uzunluğu / Mevcut şebeke uzunluğu Arızanın ortalama onarım süresi: (saat) Abone arızası Tali bağlantı arızası Küçük çaplı ana bağlantı arızası Orta çaplı ana bağlantı arızası	Su ve Kanal İşletme Dairesi Başkanlığı



	Abone arızası 2, Tali bağlantı arızası 3, Küçük çaplı ana bağlantı arızası 3, Orta çaplı ana bağlantı arızası 4, Büyük çaplı ana bağlantı arızası 5 saatte onarılacaktır)		Büyük çaplı ana bağlantı arızası	
<b>Stratejik Hedef 1.2</b>	<b>2014 yılı sonuna kadar su kaynakları ve hizmet binalarımızın güvenliği sağlanacaktır</b>			
		Proje / Faaliyetin Tahmini Süresi	Birim Performans Göstergesi	Sorumlu Birimler
Faaliyet-proje	Berdan İçmesuyu Arıtma Tesisi, Hizmet binalarımız, su depoları pompa istasyonları ile Kanalizasyon tesisleri, Vezne-Tahsilat noktalarının güvenliğinin sağlanması (güvenlik personeli, kamera) (2010 yılında 21 noktanın güvenliği sağlanarak, 2014 yılı sonuna kadar 25 noktanın güvenliği sağlanacak, Güvenlikle ilgili çıkabilecek sorunlara anında müdahale edilip, güvenlik sağlanacaktır)	2010-2014	Güvenliği sağlanan noktası sayısı Güvenlikle ilgili çıkabilecek sorunları anında müdahale edilerek çözüme ulaştırılabilmesi	Su ve Kanal İşletme Dairesi Başkanlığı
<b>Stratejik Hedef 1.3</b>	<b>İçmesuyunun standartlara uygun ve kaliteli olması sağlanacaktır</b>			
		Proje / Faaliyetin Tahmini Süresi	Birim Performans Göstergesi	Sorumlu Birimler
Faaliyet-proje	Berdan İçmesuyu Arıtma Tesisi'nden verilen içme suyuna Alüminyum Sülfat ve Klorlama işleminin yapılması (Her yıl 750 ton Alüminyum Sülfat ve 200 ton Klor alınacaktır)	2010-2014	Kullanılan Alüminyum sülfat miktarı Kullanılan Klor miktarı	Arıtma Tesisleri Dairesi Başkanlığı



Faaliyet-proje	MESKİ' nin ihtiyacı olan Alüminyum sülfat, Klor, HDPE boru, çelik boru gibi mal ve malzeme alımı (Her yıl MESKİ Genel Müdürlüğü için gerekli olan mal ve malzeme alımları yapılacaktır.)	2010-2014	Alımların gerçekleştirilmesi	Yatırım ve İnşaat Dairesi Başkanlığı
Faaliyet-proje	Köylerdeki içmesularının hijyenin sağlanması için klorlama hizmeti verilmesi (Her yıl yaklaşık 75 ton Hipoklorit alınacaktır)	2010-2014	Kullanılan Sodyum Hipoklorit miktarı Klorlama yapılan depo sayısı Temizliği yapılan depo sayısı	Arıtma Tesisleri Dairesi Başkanlığı
Faaliyet-proje	Berdan İçmesuyu Arıtma Tesisi çıkışı ve iletim hatlarında suyun kalitesinin ilgili yönetmeliklerde tavsiye edilen değerlere uygun hale getirilmesi	2010-2014	Uluslararası metotlarla yapılan analiz sayısı	Arıtma Tesisleri Dairesi Başkanlığı
Faaliyet-proje	Berdan İçmesuyu Arıtma Tesisi Hamsu Pompa Ünitesinde ekonomik ömrünü tamamlayan pompaların değiştirilmesi (Toplam 4 adet pompa değiştirilecektir)	2011-2014	Değiştirilen Pompa sayısı	Arıtma Tesisleri Dairesi Başkanlığı
Faaliyet-proje	Berdan İçmesuyu Arıtma Tesisi Sülfürik asit ünitesi ile Klor ünitesinin rehabilitasyonun yapılması (2 adet ünitenin rehabilitesi yapılacaktır)	2010-2014	Her iki ünitenin rehabilite edilmesi	Arıtma Tesisleri Dairesi Başkanlığı
Faaliyet-proje	Ozonlama sisteminin kurulması ile çalışma yapılması	2010-2014	Sistemin uygulamaya geçilmesi	Yatırım ve İnşaat Dairesi Başkanlığı
Faaliyet-proje	İçmesuyu depolarının sağlıklı bir şekilde işletilmesi (Her yıl içmesuyu depoları sağlıklı bir şekilde işletilecektir.)	2010-2014	İçme suyu depolarının işletilmesi	Su ve Kanal İşletme Dairesi Başkanlığı





Stratejik Hedef 1.4	2014 yılı sonuna kadar Merkez, köy ve mahallelerdeki mesken ve ticari işletmelerde atıksuların sağlıklı bir şekilde Atıksu Arıtma Tesisine ulaştırılması sağlanacaktır			
		Proje / Faaliyetin Tahmini Süresi	Birim Performans Göstergesi	Sorumlu Birimler
Faaliyet-proje	Hizmet sınırlarımız dahilinde değişik çap ve ebatlarda kanalizasyon şebekelerinin bakım, onarım ve işletilmesi  (Her yıl 5.000 m olmak üzere toplam 25.000 m kanalizasyon şebekesinin bakım ve onarımı yapılacaktır)	2010-2014	Bakım programının uygulanması Bakımı yapılacak şebeke uzunluğu / Mevcut şebeke uzunluğu Arızanın ortalama onarım süresi (saat) Küçük ölçekli arıza onarımı Büyük ölçekli arıza onarımı Bakım, onarım ve işletilme	Su ve Kanal İşletme Dairesi Başkanlığı
Faaliyet-proje	Hizmet sınırlarımız içinde kanalizasyon şebekesi bulunmayan yerlerde foseptik çekimi yapılarak, vidanjörlerle atıksuların Atıksu Arıtma Tesisine ulaştırılması  (2010 yılında 17.000 adet, 2011 yılında 17.000 adet, 2012 yılında 6.000 adet, 2013 yılında 5.000 adet, 2014 yılında 5.000 adet olmak üzere toplam 50.000 adet foseptik çekimi yapılacaktır)	2010-2014	Foseptik çekim sayısı	Su ve Kanal İşletme Dairesi Başkanlığı



<b>Stratejik Amaç 2</b>		<b>Faaliyetlerimiz sürdürülürken çevreye duyarlılık ön planda tutulacaktır</b>		
<b>Stratejik Hedef 2.1</b>		<b>Plan dönemi içinde (2010-2014) İçmesuyu havzaları koruma ve kullanma dengesi içinde yönetilecektir</b>		
		Proje / Faaliyetin Tahmini Süresi	Birim Performans Göstergesi	Sorumlu Birimler
Faaliyet-proje	Berdan gölü Mutlak Koruma Alanında acilen kamulaştırılması gereken alanlar tespit edilerek kamulaştırma çalışmalarının yapılması  (TASKİ ile toplantılar yapılarak belirlenecek olan acilen kamulaştırılacak alanın 2010 yılında % 5'i, 2011 yılında % 1'i, 2012 yılında % 1'i, 2013 yılında % 1'i, 2014 yılında % 1'i olmak üzere toplam % 9'u kamulaştırılacaktır)	2010-2014	TASKİ ve MESKİ'nin ortak çalışması ile belirlenen ve acilen kamulaştırılacak alan miktarı	Etüt ve Plan Dairesi Başkanlığı
Faaliyet-proje	Berdan Gölü Kirlilik İzleme Komisyonunca periyodik toplantıların yapılması, havzada yer alan kirlilik kaynaklarının tespit edilmesi  (2010 yılında % 5'i tespit edilip, 2014 yılı sonuna kadar tamamı tespit edilecektir)	2010-2014	Tespit edilen alan miktarı  Yapılan periyodik toplantı sayısı	Arıtma Tesisleri Dairesi Başkanlığı
Faaliyet-proje	Mutlak Koruma Alanı ile Kısa Mesafeli Koruma Alanı arasında yol yapımının fizibilite çalışmalarına başlanabilmesi için, ilgili diğer Daire Başkanlıkları ile toplantılar yapılması  (Acilen kamulaştırılacak alan miktarına bağlı olarak Fizibilite	2010-2014	Fizibilite amaçlı toplantı / organizasyon sayısı  Fizibilite çalışmaları tamamlanan alan miktarı	Arıtma Tesisleri Dairesi Başkanlığı



	çalışmaları yapılacaktır)			
Faaliyet-proje	Kirlilik oluşturan kaynakların belirlenmesi ve örnekleme işleminin yapılması (Her yıl yaklaşık 40 adet numune alınacaktır)	2010-2014	Alınan numune sayısı	Aritma Tesisleri Dairesi Başkanlığı
Faaliyet-proje	Atıksu Arıtma Tesisi yaptıran Kurum ve Kuruluşların, Arıtma Tesis çıkış suyu kriterleri izlenmesi (Alınacak numune sayısı yaklaşık her yıl 200 adet)	2010-2014	Alınan numune sayısı	Aritma Tesisleri Dairesi Başkanlığı
Faaliyet-proje	Berdan Gölü Mutlak Koruma Alanında Kirlilik İzleme Komisyonunca acilen kamulaştırmasına karar verilen parsellerin TASKİ'ye bildirilmesi (Acilen kamulaştırılacak alanlar TASKİ ile toplantılar yapılarak belirlenecektir)	2010-2014	Parsellerin belirlenmesi	Aritma Tesisleri Dairesi Başkanlığı
Faaliyet-proje	Atıksu Arıtma Tesisi yaptırmayı istenen Kurum ve Kuruluşların Atıksu Arıtma tesisi projelerinin, Proje Onay Komisyonu tarafından onaylanması (2010 yılında 7 adet, 2011 yılında 25 adet, 2012 yılında 25 adet, 2013 yılında 25 adet, 2014 yılında 18 adet olmak üzere toplam 100 adet proje onaylanacaktır)	2010-2014	Onaylanan Proje Sayısı	Aritma Tesisleri Dairesi Başkanlığı
<b>Stratejik Hedef 2.2</b>	<b>2014 yılı sonuna kadar atıksu yönetiminde ileri teknoloji kullanılmasına başlanılacaktır</b>			
		Proje / Faaliyetin Tahmini Süresi	Birim Performans Göstergesi	Sorumlu Birimler



Faaliyet-proje	K.A.A.T terfi merkezlerinin bitirilmesi (2010 yılında 1 adet olmak üzere toplam 8 adet terfi merkezi yapılacaktır)	2010-2014	Biten terfi merkezi sayısı	Etüt ve Plan Dairesi Başkanlığı
Faaliyet-proje	Mersin'in Batı bölümünde yer alan Mezitli ve çevresinin atık sularının arıtılması ve çevre kirliliğinin önlenmesi amacıyla Mezitli (Batı) Atıksu Arıtma Tesisi yapımı	2010-2014	İşin bitirilmesi	Etüt ve Plan Dairesi Başkanlığı
Faaliyet-proje	MESKİ "Atıksuların Kanalizasyon Şebekesine Deşarj Yönetmeliği" hükümleri çerçevesinde endüstriyel atıksu deşarj eden kurum ve kuruluşların tespit edilmesi ve denetlenmesi (Her yıl yaklaşık 500 adet işyeri denetlenecektir)	2010-2014	Denetlenen işyeri sayısı Değerlendirilen deşarj izni başvuru sayısı	Arıtma Tesisleri Dairesi Başkanlığı
Faaliyet-proje	Atıksu terfi istasyonlarının sağlıklı bir şekilde işletilmesi	2010-2014	Atıksu terfi istasyonlarında meydana gelen arıza sayısı Toplanan atıksu miktarının deşarj edilme oranı	Su ve Kanal İşletme Dairesi Başkanlığı
Faaliyet-proje	Karaduvar Atıksu Arıtma Tesisi giriş ve çıkış suyu parametreleri kontrol edilmesi (Atıksu Arıtma Tesisi giriş ve çıkış suyu parametreleri her yıl düzenli olarak kontrol edilecektir)	2010-2014	Analiz sonuçlarının Çevre Bakanlığının standart değerlerine uygunluğu	Arıtma Tesisleri Dairesi Başkanlığı
<b>Stratejik Hedef 2.3</b>	<b>2014 yılı sonuna kadar kanalizasyon borusu olmayan yerlere, kanalizasyon borusu döşenecek, mevcut borulardan gereksinim duyulanlar rehabilite edilecektir. (Toplam 135.000 m kanalizasyon şebekesi döşenecek, mevcut borulardan gereksinim duyulan 25 000 m kanalizasyon şebekesi rehabilite edilecektir)</b>			



		Proje / Faaliyetin Tahmini Süresi	Birim Performans Göstergesi	Sorumlu Birimler
Faaliyet-proje	MESKİ hizmet sınırları içinde yer alan yerleşim yerlerine yeni kanalizasyon şebeke sisteminin döşenmesi (2010 yılında 25.000 m, 2011 yılında 5.000 m, 2012 yılında 5.000 m, 2013 yılında 5.000 m, 2014 yılında 5.000 m olmak üzere toplam 45.000 m yeni kanalizasyon şebekesi döşenecektir)	2010-2014	Döşenen şebeke uzunluğu	Yatırım ve İnşaat Dairesi Başkanlığı
Faaliyet-proje	Hizmet sınırlarımız içinde, şebeke sisteminde ivedi ihtiyaç görülen yerlere değişik çap ve ebatlarda kanalizasyon şebekesi döşenmesi (2010 yılında 38.000 m, 2011 yılında 13.000 m, 2012 yılında 13.000 m, 2013 yılında 13.000 m, 2014 yılında 13.000 m olmak üzere toplam 90.000 m yeni kanalizasyon şebekesi döşenecektir, Mevcut kanalizasyon şebekesinin her yıl 5.000 m olmak üzere toplam 25.000 m'si rehabilite edilecektir)	2010-2014	Döşenen şebeke uzunluğu	Su ve Kanal İşletme Dairesi Başkanlığı



<b>Stratejik Amaç 3</b>		<b>Hizmetlerimiz vatandaş odaklılık çerçevesinde yürütülecektir</b>		
<b>Stratejik Hedef 3.1</b>		<b>2014 yılı sonuna kadar Abone memnuniyetini olumsuz etkileyen aksaklıklar 5 yıl içinde en aza indirilerek, vatandaşların (abonelerin) güveninin artması sağlanacaktır. (Ankette belirlenen ve % 28 olan abone memnuniyetsizliğinin % 50 oranında azaltılması sağlanacaktır)</b>		
		Proje / Faaliyetin Tahmini Süresi	Birim Performans Göstergesi	Sorumlu Birimler
Faaliyet-proje	Suyun kalitesi ile ilgili abone şikâyetlerinin tümüne süresinde cevap verilmesi (Abonenin şikayetinin/talebinin tamamı değerlendirilecek, Abonenin şikayeti/talebi max 3 iş günü içerisinde cevaplanacaktır)	2010-2014	Suyun kalitesi ile ilgili şikayet sayısında azalma oranı Abone şikayetinin /talebinin cevaplanma süresi Değerlendirilen şikayet sayısı	Arıtma Tesisleri Dairesi Başkanlığı
Faaliyet-proje	Abonelerin içmesuyu ve kanalizasyon ile ilgili şikâyet ve ihbar dilekçelerinin ivedi çözülmesi (Abonelerin içmesuyu ve kanalizasyon ile ilgili şikâyet ve ihbar dilekçelerinin tamamı çözüme kavuşturulacaktır)	2010-2014	Şikayet ve ihbarların çözüme kavuşturularak cevap verilme süresi; Yazılı talep/ihbarlara Çağrı Merkezi, telefon vb.	Su ve Kanal İşletme Dairesi Başkanlığı
Faaliyet-proje	Abone başvuru evraklarının azaltılmasına ilişkin Kimlik Paylaşım Sistemi (KPS), Adres Kayıt Sistemi (AKS) ve benzer sistemlerin aktif ve etkin kullanımı sağlanarak, abonelik işlemlerine süresinde cevap verilmesi	2010-2014	Abonelik işlemlerinin tamamlanma süresi	Abone İşleri Dairesi Başkanlığı



	(Yeni abonelik işlemleri max 48 saat içerisinde tamamlanacaktır)			
Faaliyet-proje	Vatandaş ile doğrudan ilişkisi bulunan tüm çalışanların abone ilişkileri, etkili iletişim vb. konularda eğitilmesi (Her yıl kişi başına yıllık 30 saat eğitim verilecektir)	2010-2014	Kişi başına düşen yıllık eğitim saati Eğitim verilen eleman sayısı	Abone İşleri Dairesi Başkanlığı
Faaliyet-proje	MESKİ personelinin ihtiyaç analizine göre belirlenmiş olan konulardaki, verilecek eğitimle ilgili organizasyon işlemlerinin yapılması (Personele yönelik her yıl 3 konuda eğitim verilecek, Personel ihtiyaç analizi için her yıl anket yapılacaktır)	2010-2014	Personel ihtiyaç analizi sayısı İhtiyaç duyulan konuların sayısı Eğitilmesi düşünülen personel sayısı Düşünülen eğitim süresi	İnsan Kaynakları ve Destek Hizmetleri Dairesi Başkanlığı
Faaliyet-proje	Uzaktan erişilebilir, işlem yapılabilir ve ön ödemeli vb. (açma/kapama vb) sayaç uygulaması [Uzaktan erişilebilir, işlem yapılabilir ve ön ödemeli vb. (açma/kapama gibi) sayaç için çalışmalar tamamlanacaktır]	2010	Uygulamaya geçmek için çalışma yapılması	Yatırım ve İnşaat Dairesi Başkanlığı
Faaliyet-proje	Uzaktan erişilebilir, işlem yapılabilir ve ön ödemeli vb. (açma/kapama vb) sayaç uygulamalarına pilot bölgede başlanması ve yaygınlaştırma planlarının hazırlanması (Pilot bölgede; 2010 yılında 500 abone, 2011 yılında 1.500 abone, 2012 yılında 2.000 abone, 2013 yılında 4000 abone, 2014 yılında 8.000 abone olmak üzere toplam 16.000 aboneye sayaç uygulaması yapılacaktır)	2010-2014	Uygulamaya alınan uzaktan erişilebilir sayaç sayısı	Abone İşleri Dairesi Başkanlığı
Faaliyet-proje	Her ilçede (bağlı köyleri dahil) abone memnuniyeti konusunda anket uygulanması (Her yıl 4 ilçede anket çalışması yapılacaktır)	2010-2014	Anket uygulanan ilçe sayısı Anket uygulanan kişi sayısı Vatandaş (abone) memnuniyet oranı	Halkla İlişkiler Şube Müdürlüğü



Stratejik Hedef 3.2	<b>Plan dönemi içinde (2010 – 2014) halkı bilinçlendirilmesi için suyun önemi ve bilinçli kullanımı ile ilgili çalışmalar yapılacaktır. (Ankette belirlenen ve % 30 olan MESKİ'nin faaliyet ve projeleri hakkında bilgi edinme oranı % 60'a çıkarılacaktır)</b>			
		Proje / Faaliyetin Tahmini Süresi	Birim Performans Göstergesi	Sorumlu Birimler
Faaliyet / Proje	İlkokul öğrencilerine “Su tasarrufu, su kullanımı ve hijyen” konusunda bilgi verilmesi (2010 yılında 300, 2011 yılında 200, 2012 yılında 200, 2013 yılında 150, 2014 yılında 150 olmak üzere toplam 1.000 öğrenciye eğitim verilecektir)	2010-2014	Hedeflenen öğrenci sayısı Seminer/Eğitim düzenlenen okul sayısı	Arıtma Tesisleri Dairesi Başkanlığı
Faaliyet / Proje	İlkokul öğrencilerine yönelik düzenlenecek “Su tasarrufu, su kullanımı ve hijyen” konulu eğitim ile ilgili organizasyon ile koordinasyonun sağlanması (2010 yılında 30.000, 2011 yılında 5.000, 2012 yılında 5.000, 2013 yılında 5000, 2014 yılında 5.000 olmak üzere toplamda 50.000 öğrenciye eğitim verilecektir)	2010-2014	Hedeflenen öğrenci sayısı Seminer/Eğitim düzenlenen okul sayısı	Halkla İlişkiler Şube Müdürlüğü
Faaliyet-proje	Gerekli görülen köy muhtarlarına suyun hijyeni konusunda eğitim verilmesi (Her yıl muhtarlara 10 saat eğitim verilecektir)	2010-2014	Muhtar başına eğitim miktarı Eğitime katılan köy muhtarı sayısı	Arıtma Tesisleri Dairesi Başkanlığı
Faaliyet/proje	Su ihbarnamesi çıkan tüm su ve atıksu abonelerine ve yeni yapılan abone sözleşmelerine eklenecek su tasarrufu konusunda bilinçlendirici broşürlerin verilmesi	2010-2014	İhbarname bırakılan abone sayısı	Abone İşleri Dairesi Başkanlığı





	(2010 yılında 250.000 adet, 2011 yılında 100.000 adet, 2012 yılında 50.000 adet, 2013 yılında 50.000 adet, 2014 yılında 50.000 adet olmak üzere toplamda 500.000 adet broşür dağıtılacaktır)			
Faaliyet/ proje	Suyun bilinçli kullanımı ile ilgili hazırlanan “Su Tasarrufu ve Su Kullanımı” konulu broşürlerin, Kuruma gelen Abonelere verilmesi sağlanarak, Basın aracılığı ile halkın bilinçlendirilmesi (Her yıl yerel radyoda ve/veya TV’de 6 saat, yerel gazetede 24 kez yayın yapacak, Her mesai günü kuruma gelen 25 aboneye broşür verilecektir)	2010-2014	Yerel radyolarda yayın yapmak Yerel gazetelerde yayın yapmak Yerel TV’lerde yayın yapmak Kuruma gelen abonelere broşür vermek	Halkla İlişkiler Şube Müdürlüğü



<b>Stratejik Amaç 4</b>		<b>Su kaçakları ve kayıpları önlenecektir</b>		
<b>Stratejik Hedef 4.1</b>		<b>2012 yılı sonuna kadar fiziki şebeke kayıp ve kaçaklarının kademeli olarak %40 oranına indirilmesi sağlanacaktır</b>		
		Proje / Faaliyetin Tahmini Süresi	Birim Performans Göstergesi	Sorumlu Birimler
Faaliyet-proje	Mevcut ekiple, kaçak arama cihazları kullanılarak içme suyu şebekelerindeki su kayıplarının tespit edilerek onarımlarının yapılması  (2012 yılı sonuna kadar % 40'a, 2014 yılı sonuna kadar ise kademeli olarak % 38'e düşürülecek,  2010 yılında 720 adet, 2011 yılında 500 adet, 2012 yılında 500 adet, 2013 yılında 500 adet, 2014 yılında 280 adet olmak üzere toplam 2500 adet kaçak tespit edilerek onarımı sağlanacaktır)	2010-2014	Fiziki kayıp tespit cihazları kullanılarak tespiti yapılan ve onarılan arıza sayısı	Etüt ve Plan Dairesi Başkanlığı
Faaliyet-proje	Tespit edilen su kaçaklarının onarılması Arızanın ortalama onarım süresi;  Abone arızası 2, Tali bağlantı arızası 3, Küçük çaplı ana bağlantı arızası 3, Orta çaplı ana bağlantı arızası 4, Büyük çaplı ana bağlantı arızası 5 saatte onarılacaktır)	2010-2014	Bakım programının uygulanması Bakımı yapılacak şebeke uzunluğu / Mevcut şebeke uzunluğu  Arızanın ortalama onarım süresi; (saat)  Abone arızası Tali bağlantı arızası	Su ve Kanal İşletme Dairesi Başkanlığı



			Küçük çaplı ana bağlantı arızası Orta çaplı ana bağlantı arızası Büyük çaplı ana bağlantı arızası	
<b>Stratejik Hedef 4.2</b>	<b>2014 yılı sonuna kadar ticari kayıp ve kaçaklar azaltılacaktır</b>			
		Proje / Faaliyetin Tahmini Süresi	Birim Performans Göstergesi	Sorumlu Birimler
Faaliyet-proje	Kaçak su kullanımını azaltmak amacıyla uygulanmasına başlanılan Kaçak İhbar Çağrı Merkezinin amacına uygun ve kurum adına fayda sağlayacak şekilde kullanımı (Her yıl kuruma gelen ihbarların % 100'ü değerlendirilecektir)	2010-2014	Gelen ihbarların değerlendirilme oranı Değerlendirilen ihbar sayısı	Abone İşleri Dairesi Başkanlığı
Faaliyet-proje	Bozuk sayaçtan su kullanan abonelerin sayaçlarının değiştirilmesi (Her yıl tespit edilen bozuk sayaçların tamamı değiştirilecektir)	2010-2014	Periyodik tespit sayısı Bozuk sayaçtan su kullanan abonelerden sayacı değiştirilenlerin oranı	Abone İşleri Dairesi Başkanlığı
Faaliyet-proje	Abone bilgilerinin güncellenmesi sonucunda Coğrafi Bilgi Sistemine geçilmesi (Mevcut abone bilgilerinin tamamı güncellenecek ve Coğrafi Bilgi Sistemine geçilecektir)	2010-2011	Abone bilgilerinin güncellenmesi Coğrafi Bilgi Sistemi programının kullanılması	Etüt ve Plan Dairesi Başkanlığı



<b>Stratejik Amaç 5 Kurumsal yapı güçlendirilecek ve sürdürülebilirliği sağlanacaktır</b>				
<b>Stratejik Hedef 5.1 2014 yılı sonuna kadar abone hizmetlerinin etkinlik ve verimliliğinin sağlanması için insan kaynağı ve donanım oluşturulacaktır</b>				
		Faaliyetin Tahmini Süresi	Birim Performans Göstergesi	Sorumlu Birimler
Faaliyet-proje	Evrak akışının internet üstünden sağlanması ve evrak israfının önlenmesi için program alımı (2010 yılında program alınacak, 2010, 2011 ve 2012 yılında program uygulanacaktır)	2010-2012	Program alımı Programın uygulamaya konulması	Bilgi İşlem Dairesi Başkanlığı
Faaliyet-proje	MESKİ'nin su tahakkuk ve tahsilâtı ile ilgili tüm birimlerin tek bir otomasyon programıyla entegrasyonunu sağlayacak programın satın alınması 2010 yılında program alınacak, 2010, 2011 ve 2012 yılında program uygulanacaktır)	2010-2012	Program alımı için sürecin takip edilmesi Programın uygulamaya konulması	Bilgi İşlem Dairesi Başkanlığı
<b>Stratejik Hedef 5.2 Plan dönemi içinde (2010 – 2014) kurum çalışanlarının memnuniyeti % 10 arttırılacaktır</b>				
		Faaliyetin Tahmini Süresi	Birim performans Göstergesi	Sorumlu Birimler



Faaliyet-proje	MESKİ personelinin motivasyonunu ve memnuniyetini arttırmaya yönelik olarak sosyal etkinliklerin ve eğitimlerin düzenlenmesi  (Her yıl 3 etkinlik düzenlenecektir)	2010-2014	Düzenlenen yemek organizasyonu sayısı  Düzenlenen gezi organizasyonu sayısı  Motivasyonu arttırmaya yönelik psikolojik, rehberlik ve danışmanlık eğitimi	İnsan Kaynakları ve Destek Hizmetleri Dairesi Başkanlığı
Faaliyet-proje	Eğitim ihtiyaç analizi yapılarak, eğitim planlarının hazırlanması ve ihtiyaç duyulan konularda hizmet içi eğitimlerin verilmesi  (2010 yılında 200 kurum personeline en az 3 saat eğitim verilerek, 2014 yılı sonuna kadar kurum personelinin tamamına eğitim verilmesi sağlanacaktır)	2010-2014	Eğitim alan kişi sayısı,  Eğitim verilen kişi/saat miktarı	Bilgi İşlem Dairesi Başkanlığı
Faaliyet-proje	Hizmet binası yapımı	2010-2014	Yapım uygulama yüzdesi	Yatırım ve İnşaat Dairesi Başkanlığı
<b>Stratejik Hedef 5.3</b>	<b>2014 yılı sonuna kadar ISO 9001, TS EN ISO 17025 gibi sistemlerinin kurulması ve belgelendirilme çalışmalarına başlanacaktır</b>			
		Proje / Faaliyetin Tahmini Süresi	Birim Performans Göstergesi	Sorumlu Birimler
Faaliyet-proje	Uluslararası yeterlilik testlerine katılım  (TS EN ISO 17025 akreditasyon çalışması tamamlanacaktır)	2010-2014	Katılım sağlanan yeterlilik test sayısı	Arıtma Tesisleri Dairesi Başkanlığı



Faaliyet-proje	Su ve atıksu analizlerinde yeni parametrelerin eklenmesi (Her yıl 5 parametre eklenecektir)	2010-2014	Eklenen parametre sayısı	Arıtma Tesisleri Dairesi Başkanlığı
Faaliyet-proje	Laboratuvara yeni ekipmanlar alınması (2010 yılında 5 adet, kademeli olarak artırılıp, toplamda 10 adet yeni ekipman alınacaktır)	2010-2014	Yeni eklenen ekipman sayısı	Arıtma Tesisleri Dairesi Başkanlığı
Faaliyet-proje	Akreditasyon için gerekli eğitimlerin alınması (2010 yılında 14 laboratuvar personeline 47 gün eğitim verilecek ve 2014 yılı sonuna kadar laboratuvar personellerinin tamamına eğitim verilecektir)	2010-2014	Eğitilen kişi sayısı Katılımcılara verilen ders süresi	Arıtma Tesisleri Dairesi Başkanlığı
<b>Stratejik Hedef 5.4</b>	<b>2014 yılı sonuna kadar Genel Müdürlüğümüz, olağanüstü hallerde vatandaşa yardımcı olacak ve gerekli tedbirleri alacaktır</b>			
<b>Stratejik Hedef 5.5</b>	<b>2014 yılı sonuna kadar Genel Müdürlüğümüzün iş ve işlemlerinin yasa ve yönetmelikler doğrultusunda yürütülmesi sağlanacaktır</b>			



<b>Stratejik Amaç 6</b>	<b>Mali Yapının güçlendirilmesi sağlanacaktır</b>			
<b>Stratejik Hedef 6.1</b>	<b>Kurum kaynaklarının etkili, ekonomik ve verimli kullanılması sağlanarak, MESKİ Genel Müdürlüğü Gelirleri 2014 yılı sonuna kadar % 20 arttırılarak, mali yapı güçlendirilecektir (Yapılacak fiyat artış oranları dahil edilmemiştir)</b>			
		Proje / Faaliyetin Tahmini Süresi	Birim Performans Göstergesi	Sorumlu Birimler
Faaliyet-proje	Yasal takip sisteminin uygulamaya konulması ile Abone İşleri Dairesi Başkanlığı ve Strateji Geliştirme Dairesi Başkanlığı ile koordineli çalışılarak "Tahsil edilebilir Kurum Alacakları" nın tahsili ve "Tahsil edilemeyen Alacakların" yasal yönden işleminden kaldırılmasının sağlanması	2011-2014	İcra dosya sayısında azalma oranı Şüpheli alacaklar tahsilatının artması Dışarıdan hizmet alımı yoluyla çalışan avukat sayısının azaltılması	Hukuk Müşavirliği
Faaliyet-proje	Genel Müdürlüğümüzün Tahakkuk ettirilen su miktarının kademeli olarak arttırılması	2011-2014	Metreküp bazında tahakkuk ettirilen su miktarı Önceki yıla göre artış oranı	Abone İşleri Dairesi Başkanlığı
Faaliyet-proje	Kurum gelirlerinin tahsilatını, etkili ve verimli yöntemlerle gerçekleştirmek, işlemlerin kayıt dışında kalmasını önlemek, muhasebe kayıtlarının usulüne uygun, saydam ve erişilebilir şekilde tutularak hızlı, doğru ve raporlanabilir bir şekilde alınmasını sağlamak	2011-2014	Toplam gelirdeki artış oranı Tahmin edilen gelirin, Gelir bütçesindeki gerçekleşme oranı	Strateji Geliştirme Dairesi Başkanlığı



## 5 MALİYETLENDİRME

MESKİ Genel Müdürlüğü'nün 6 stratejik amacı, bu amaçlara bağlı 17 stratejik hedefi belirlenmiş olup; maliyet tablosu aşağıda sunulmuştur. Maliyet tablosunda yer alan hesaplamalarda; personel giderleri için 2009 Temmuz ayı maaş katsayıları, yürürlükte olan toplu iş sözleşmesi, mal ve hizmet alımları için 2009 Haziran sonu DMO birim fiyatları ve piyasa araştırmaları ile asgari ücret, yapım işleri için Bayındırlık İşleri Genel Müdürlüğü tarafından yayımlanan 2009 mali yılı yaklaşık maliyet birim fiyatları esas alınarak hesaplar yapılmış ve Merkezi Yönetim tarafından 2008 yılında yayımlanan Orta Vadeli Mali Planında belirtilen oranlarda artışı eklenerek kaynak tahmininde bulunulmuştur (Tablo 11ve 12).





Tablo 11. Maliyet Tablosu

	2010 Yılı	2011 Yılı	2012 Yılı	2013 Yılı	2014 Yılı
<b>Stratejik Amaç 1</b> Yaygın, izlenebilir, güvenilir ve kaliteli bir su ve atıksu iletim ağı oluşturmak	<b>77.270.149</b>	<b>75.110.081</b>	<b>82.819.699</b>	<b>88.608.899</b>	<b>96.204.501</b>
<b>Stratejik Hedef 1.1</b> 2014 yılı sonuna kadar Büyükşehir Belediyesi sınırları içerisindeki eksik içmesuyu hatları tamamlanarak, gerekli hatlar rehabilite edilecektir. (Toplam 460.000 m içmesuyu şebekesi döşenecektir)	63.449.257	60.566.259	67.403.040	72.267.226	78.882.311
<b>Stratejik Hedef 1.2</b> 2014 yılı sonuna kadar su kaynakları ve hizmet binalarımızın güvenliğinin sağlanacaktır	4.500.700	4.770.500	5.056.800	5.360.208	5.681.842
<b>Stratejik Hedef 1.3</b> İçmesuyunun standartlara uygun ve kaliteli olması sağlanacaktır	5.839.292	6.189.592	6.561.079	6.954.748	7.372.037
<b>Stratejik Hedef 1.4</b> 2014 yılı sonuna kadar Merkez, köy ve mahallelerdeki mesken ve ticari işletmelerde atıksuların sağlıklı bir şekilde Atıksu Arıtma Tesisine ulaştırılması sağlanacaktır	3.380.900	3.583.730	3.798.780	4.026.708	4.268.311
<b>Stratejik Amaç 2</b> Faaliyetlerimiz sürdürülürken çevreye duyarlılık ön planda tutulacaktır	<b>16.342.140</b>	<b>17.323.073</b>	<b>18.362.406</b>	<b>19.464.157</b>	<b>20.632.044</b>
<b>Stratejik Hedef 2.1</b> Plan dönemi içinde (2010-2014) içmesuyu havzaları koruma ve kullanma dengesi içinde yönetilecektir	5.807.175	6.156.094	6.525.403	6.916.932	7.331.982
<b>Stratejik Hedef 2.2</b> 2014 yılı sonuna kadar atıksu yönetiminde ileri teknoloji kullanılmasına başlanılacaktır	10.024.725	10.626.139	11.263.703	11.939.527	12.655.902
<b>Stratejik Hedef 2.3</b> 2014 yılı sonuna kadar kanalizasyon borusu olmayan yerlere, kanalizasyon borusu döşenecek, mevcut borulardan gereksinim duyulanlar rehabilite edilecektir. (Toplam 135.000 m kanalizasyon şebekesi döşenecek, mevcut borulardan gereksinim duyulan 30 000 m kanalizasyon şebekesi rehabilite edilecektir)	510.240	540.480	573.300	607.698	644.160
<b>Stratejik Amaç 3</b> Hizmetlerimiz vatandaş odaklılık çerçevesinde yürütülecektir	<b>5.108.099</b>	<b>5.414.933</b>	<b>5.739.118</b>	<b>6.083.477</b>	<b>6.448.535</b>



<b>Stratejik Hedef 3.1</b> 2014 yılı sonuna kadar Abone memnuniyetini olumsuz etkileyen aksaklıklar 5 yıl içinde en aza indirilerek, vatandaşların (abonelerin) güveninin artması sağlanacaktır. (Ankette belirlenen ve % 28 olan abone memnuniyetsizliğinin % 50 oranında azaltılması sağlanacaktır)	4.483.839	4.753.103	5.037.648	5.339.913	5.660.339
<b>Stratejik Hedef 3.2</b> Plan dönemi içinde (2010 – 2014) halkı bilinçlendirilmesi için suyun önemi ve bilinçli kullanımı ile ilgili çalışmalar yapılacaktır. (Ankette belirlenen ve % 30 olan MESKİ'nin faaliyet ve projeleri hakkında bilgi edinme oranı % 60'a çıkarılacaktır)	624.260	661.830	701.470	743.564	788.196
<b>Stratejik Amaç 4</b> Su kaçakları ve kayıpları önlenecektir	<b>21.082.102</b>	<b>23.857.721</b>	<b>24.827.333</b>	<b>26.316.975</b>	<b>27.896.032</b>
<b>Stratejik Hedef 4.1</b> 2012 yılı sonuna kadar fiziki şebeke kayıp ve kaçaklarının kademeli olarak %40 oranına indirilmesi sağlanacaktır	20.934.524	21.234.414	22.046.550	23.369.344	24.771.541
<b>Stratejik Hedef 4.2</b> 2014 yılı sonuna kadar ticari kayıp ve kaçaklar azaltılacaktır	147.578	2.623.307	2.780.783	2.947.631	3.124.491
<b>Stratejik Amaç 5</b> Kurumsal yapı güçlendirilecek ve sürdürülebilirliği sağlanacaktır	<b>33.197.510</b>	<b>16.113.892</b>	<b>18.782.044</b>	<b>19.908.970</b>	<b>21.103.624</b>
<b>Stratejik Hedef 5.1</b> 2014 yılı sonuna kadar abone hizmetlerinin etkinlik ve verimliliğinin sağlanması için insan kaynağı ve donanım oluşturulacaktır	1.630.200	1.728.700	1.831.700	1.941.603	2.058.116
<b>Stratejik Hedef 5.2</b> Plan dönemi içinde (2010 – 2014) kurum çalışanlarının memnuniyeti % 10 arttırılacaktır	1.059.240	4.644.640	6.625.420	7.022.946	7.444.345
<b>Stratejik Hedef 5.3</b> 2014 yılı sonuna kadar ISO 9001, TS EN ISO 17025 gibi sistemlerinin kurulması ve belgelendirilme çalışmalarına başlanacaktır	896.270	949.952	1.007.024	1.067.447	1.131.496
<b>Stratejik Hedef 5.4</b> 2014 yılı sonuna kadar Genel Müdürlüğümüz, olağanüstü hallerde vatandaşa yardımcı olacak ve gerekli tedbirleri alacaktır	1.932.400	2.048.700	2.171.800	2.302.108	2.440.266
<b>Stratejik Hedef 5.5</b> 2014 yılı sonuna kadar Genel Müdürlüğümüzün	27.679.400	6.741.900	7.146.100	7.574.866	8.029.401



iş ve işlemlerinin yasa ve yönetmelikler doğrultusunda yürütülmesi sağlanacaktır					
<b>Stratejik Amaç 6</b> Mali Yapının güçlendirilmesi sağlanacaktır	<b>0</b>	<b>21.908.400</b>	<b>22.330.700</b>	<b>23.670.542</b>	<b>25.090.824</b>
<b>Stratejik Hedef 6.1</b> Kurum kaynaklarının etkili, ekonomik ve verimli kullanılması sağlanarak, MESKİ Genel Müdürlüğü Gelirleri 2014 yılı sonuna kadar % 20 artırılarak, mali yapı güçlendirilecektir (Yapılacak fiyat artış oranları dahil edilmemiştir)	0	21.908.400	22.330.700	23.670.542	25.090.824
<b>GENEL TOPLAM</b>	<b>153.000.000</b>	<b>159.728.100</b>	<b>172.861.300</b>	<b>184.053.011</b>	<b>197.375.560</b>



Tablo 12. Kaynak Tablosu

<b>KAYNAKLAR</b>	<b>2010 Yılı</b>	<b>2011 Yılı</b>	<b>2012 Yılı</b>	<b>2013 Yılı</b>	<b>2014 Yılı</b>
<b>Genel Bütçe</b>	0	0	0	0	0
<b>Özel Bütçe</b>	0	0	0	0	0
<b>Yerel Yönetimler</b>	141.065.600	152.362.700	162.313.200	172.052.027	182.375.560
<b>Sosyal Güvenlik Kurumları</b>	0	0	0	0	0
<b>Bütçe Dışı Fonlar</b>	0	0	0	0	0
<b>Döner Sermaye</b>	0	0	0	0	0
<b>Vakıf ve Dernekler</b>	0	0	0	0	0
<b>Dış Kaynak</b>	11.934.400	7.365.400	10.548.100	12.000.984	15.000.000
<b>Diğer (Diğer Yurtiçi Kaynaklar)</b>	0	0	0	0	0
<b>TOPLAM</b>	<b>153.000.000</b>	<b>159.728.100</b>	<b>172.861.300</b>	<b>184.053.011</b>	<b>197.375.560</b>



## 6 İZLEME VE DEĞERLENDİRME

İzleme, stratejik plan uygulamasının sistematik olarak takip edilmesi ve raporlanmasıdır. Değerlendirme ise, uygulama sonuçlarının amaç ve hedeflere kıyasla ölçülmesi ve söz konusu amaç ve hedeflerin tutarlılık ve uygunluğunun analizidir.

İzleme ve değerlendirmenin etkin yapılabilmesi ancak uygun veri ve istatistiklerin temin edilmesi ile mümkündür. Amaca uygun, doğru ve tutarlı verilerin varlığı, stratejik planın başarısının ölçülmesi ve değerlendirilmesi için olmazsa olmaz bir ön koşuldur.

Belirlenen amaç ve hedeflerin başarılı bir şekilde uygulanabilmesi için ilk kural “stratejinin kurum içindeki herkesin işi” olarak benimsenmesidir. Gidilmek istenen noktanın MESKİ’ye sağlayacağı faydalar ve değişim ihtiyacı kurumun tüm birimlerinde anlaşılmalıdır.

Bu değişim sürecinde organizasyonun Üst Yönetimi’nin ortak bir vizyona sahip olması ve bu sürece liderlik etmesi değişim uğraşlarının başarıya ulaşması için son derece önemlidir. Aynı zamanda tüm çalışanların yaptıkları işlerin MESKİ’nin stratejilerine ulaşmasında nasıl katkıda bulunacaklarını anlamaları sağlanmalıdır.

Stratejik planda yer alan amaç ve hedeflerin gerçekleşme durumu; Strateji Geliştirme Dairesi Başkanlığı tarafından, yıllık performans programında yer alan hedeflerin ne ölçüde gerçekleştiğine ilişkin olarak ilgili birimlerden gerçekleşme raporu istenecektir. Gelen raporlardan konsolide edilerek hazırlanacak raporda stratejik planda yer alan amaç ve hedeflere ne ölçüde ulaşıldığı ve gerçekleşen hedef ve faaliyetlerin olumlu-olumsuz yönleri ile gerçekleşmeyenler hakkında görüş ve öneriler eklenerek hem üst yöneticiye hem de sorumlu birimlere bildirilecektir.



## 7 REFERANSLAR

- 1) <http://www.atonet.org.tr/turkce/bulten/bulten.php3?sira=381>
- 2) [http://www.cedgm.gov.tr/icd\\_raporlari/cevredurum.htm](http://www.cedgm.gov.tr/icd_raporlari/cevredurum.htm)
- 3) <http://www.dsi.gov.tr/bolge/dsi6/mersin.htm>