

ATATÜRK ÜNİVERSİTESİ

STRATEJİK PLAN

www.atauni.edu.tr

2009-2013



ATATÜRK ÜNİVERSİTESİ
STRATEJİK PLAN
(2009-2013)

TEMMUZ 2008



Adres:
Atatürk Üniversitesi Rektörlüğü
25240 Erzurum

Tel : 0 (442) 231 10 30
Faks : 0 (442) 236 10 14
E-Posta: atauni@atauni.edu.tr

Atatürk Üniversitesi Strateji Geliştirme Daire Başkanlığı
Tel : 0 (442) 231 16 06
Faks : 0 (442) 236 10 32



*“Cumhuriyetimize vereceğimiz
en büyük armağan,
gençlerimizin eğitilmesi
olacaktır.”*

Mustafa Kemal Atatürk

Atatürk Üniversitesi 2009-2013 Stratejik Planı üzerindeki işleme, çoğaltma ve yayın hakları Atatürk Üniversitesi'ne aittir. Bu Stratejik Planın hiçbir bölümü Atatürk Üniversitesi'nin yazılı izni olmadan kısmen, özet halinde veya tamamen, aynen veya üzerinde değişiklik yapılarak çoğaltılamaz, nüshaları dağıtılamaz ve yayınlanamaz.



SUNUŞ

Atatürk Üniversitesi; bilimsel, kültürel ve düşünsel zenginliğini yarım asırlık eğitim deneyimi ile kurumsallaştırarak bölge ve ülke kalkınmasına önemli ölçüde katkı sağlamış; üniversitelerin üstlenmesi gereken sorumluluğun somut bir örneği olmuştur. Özülküsü ile olabileceklerin sınırlarını zorlayan Üniversitemiz hedeflerini dünya standartları doğrultusunda belirlemiş ve bunları gerçekleştirecek stratejileri oluşturmuştur.

Atatürk Üniversitesi, yaklaşık 2450 akademik, 2200 idari personeli, 35.600 öğrencisi ve kuruluşundan bu güne kadar nitelikli insan gücüne kattığı yetiştirdiği 115 binin üzerinde mezunu ile bölgemizin, ülkemizin ve dünyamızın aydınlık geleceğinin şekillenmesinde çok önemli bir işlev görmüştür.

Atatürk Üniversitesi, ismini büyük onurla taşıdığı Büyük Atatürk'ün ilke ve devrimlerine bağlılığı ve bunun doğal bir sonucu olarak bilimselliği temel değer kabul ederek hedefine emin adımlarla yürümektedir.

Üniversitemiz, kaynakları daha etkili ve verimli kullanabilmek, gelişimini hızlandırmak, etkileşim içinde olduğu kurumlarla ilişkisini daha akılcı bir biçimde yürütebilmek, diğer yüksek öğretim kurumlarıyla rekabet gücünü en üst



düzeğe çıkarabilmek için günün koşullarına uygun Stratejiler oluşturmak amacıyla sürekli ve sistemli bir planlama süreciyle 2009–2013 yılları Stratejik Planını hazırlamıştır.

Hazırlanan Stratejik Plan, Atatürk Üniversitesinin özgörev (misyön) ve özölküsü (vizyön) ışığında temel ilke ve politikalarını, hedef ve önceliklerini, orta ve uzun vadeli amaçlarını, performans göstergelerini, hedeflere ulaşmak için izlenecek yöntemler ile kaynak dağılımlarını içermektedir.

Büyük Atatürk'ün “Yolda yürüyen bir yolcunun, yalnız ufku görmesi kâfi değildir, ufkun ötesini de görmesi ve bilmesi lazımdır” ilkesi doğrultusunda “uluslararası düzeyde bir cazibe merkezi olmak” özölküsüyle 2009–2013 yılları arasında uygulanmak üzere ilk Stratejik Planını oluşturmuştur.

Stratejik Planımızın başarıyla uygulanmasında tüm akademik ve idari birim çalışanlarımıza büyük görevler düşmekte olup; Planın hazırlanmasında ve uygulama sürecinde katkı sağlayan/sağlayacak olan herkese teşekkür ederim.

Prof.Dr. Yaşar SÜTBELAZ
Atatürk Üniversitesi Rektörü
Erzurum–2008

İÇİNDEKİLER

SUNUŞ	4
İÇİNDEKİLER	6
1.GENEL BİLGİLER	7
1.1.Tarihçe	7
2.ATATÜRK ÜNİVERSİTESİ STRATEJİK PLANLAMA SÜRECİ	9
2.1.Atatürk Üniversitesi Stratejik Planlama Yaklaşımı	9
2.2.Atatürk Üniversitesi Stratejik Planlama Kronolojisi, Katılımcılar Ve Dokümantasyon	11
3.DURUM ANALİZİ	13
3.1.Paydaş Analizi	13
3.1.1.İç Paydaş Analizi	13
3.1.2.Müşteri Analizi	14
3.1.3.Dış Paydaş Analizi	14
3.2.Kurum Analizi	16
3.2.1.Örgütlenme	16
3.2.2.Fiziki Durum Analizi	19
3.2.3.İnsan Kaynakları Analizi	24
3.2.4.Eğitim ve Öğretim Analizi	28
3.2.5.Araştırma ve Yayın Analizi	29
3.2.6.Mali Kaynaklar Analizi	31
3.2.7.Hizmetler Analizi	32
3.3.GZFT Analizi	34
4.STRATEJİK PLAN	61
4.1.Misyon,Vizyon ve Değerler	61
4.1.1.Öz Görev (Misyon)	61
4.1.2.Öz ülkü (Vizyon)	61
4.1.3.Değerler	62
4.2.Stratejik Amaçlar ve Hedefler	63
STRATEJİK AMAÇLAR	63
STRATEJİK HEDEFLER	77
UYGULAMA STRATEJİSİ	83
FAALİYETLER	83
5.MALİYETLENDİRME	91
6.İZLEME VE DEĞERLENDİRME	95

1. GENEL BİLGİLER

1.1. TARİHÇE

Atatürk Üniversitesi'nin tarihçesi Türkiye Cumhuriyeti'nin önemli rüyalarından birinin gerçekleşmesidir. Cumhuriyetimizin kurucusu Atatürk'ün 1 Kasım 1937 tarihinde Türkiye Büyük Millet Meclisi'nin yasama yılı açılış konuşmasında Doğu Anadolu'da büyük bir üniversite kurma gereğini ifade ederek başlattığı çalışmalara 12 yıl aradan sonra 1950'de tekrar başlanılmış ve 1951 yılında TBMM'nde kurulan komisyon üniversitenin Erzurum'da kurulmasını önermiştir. 20 Mart 1954 tarihinde kabul edilen 6373 sayılı kanunla üniversitenin adının Atatürk Üniversitesi olması kararlaştırıldı. Aynı yıl Amerika Birleşik Devletleri A.I.D. teşkilatı aracılığı sonucu Nebraska Üniversitesi ile işbirliği anlaşması imzalanarak hazırlık çalışmaları hızlandırıldı ve 6990 sayılı Atatürk Üniversitesi Kanunu'nun 07 Haziran 1957 tarihinde yürürlüğe girmesi ile kurulmuş oldu.

Atatürk üniversitesinin genç öğretim üyeleri Birleşik Devletlerde farklı araştırmalar yapma olanağını sunan kardeş üniversitenin teknik ve akademik tecrübelerinden yararlanmıştı. Üniversitenin kuruluş tarihi olan 1957 den itibaren 14 yıl boyunca maddi olarak USAID tarafından karşılanan 50 adet uzun-dönem görev kadrosu Nebraska personeli tarafından doldurulmuştur. Fakülteadaki kadrolar 1968'e kadar Türk personeli tarafından doldurulmuş ve Atatürk Üniversitenin gelişmesine çok zaman ayıran Nebraska personeli açısından Üniversitenin tam bir Türk Kurumu olarak olgunlaşması için gitme zamanı gelmiştir.

Atatürk Üniversitesi, 17 Kasım 1958'de Ziraat ve Fen-Edebiyat Fakülteleri ile eğitime başlamıştır. Üçü misafir olmak üzere dört Öğretim üyesi, 23 Asistan ve 125 öğrencisiyle eğitime başlayan Atatürk Üniversitesi bu gün yaklaşık 36.000 öğrencisi, 2450 öğretim elemanı, 116.500 mezunu ile nitelik ve nicelik bakımından ülkemizin en büyük Üniversitelerinden biri konumuna gelmiştir. Üniversitemiz 50.yılında merkez yerleşkesi ile çevre il ve ilçelerde bulunan toplam 51 akademik birimi ve çeşitli öğrenci destek birimleri(yemekhaneler, kültür merkezleri ve spor salonları vb.) eğitim ve araştırma hizmetleri ile gençlerimizi aydınlık yarınlara hazırlamaktadır. Doğu Anadolu Bölgesinin sosyal, ekonomik ve kültürel kalkınmasında önemli sorumluluklar üstlenen Atatürk Üniversitesi, eğitim-öğretim ve bilimsel etkinliklerinin yanı sıra toplam 1450 yataklı Araştırma Hastaneleri ve Diş Hekimliği Fakültesi ile bölgedeki milyonlarca insana sağlık hizmeti vermekte; tarım ve hayvancılık, mühendislik, temel bilimler ve sosyal bilimler alanlarında bölgeye önemli katkılar sağlamaktadır.

Atatürk Üniversitesinde yetişmiş 1500'e yakın Öğretim Üyesi Ülkemizin diğer Üniversitelerinde görev yaparak Türk Yüksek öğretime katkılarını sürdürmektedir.

Atatürk Üniversitesi, topluma kazandırdığı 115.000'i aşkın mezunuyla, Atatürk İlkeleri doğrultusunda ulusal değerlerimizi bireysel özgürlüklerle birleştirerek evrensel düşünce ve davranışın geliştirilmesine katkı sağlamaktadır.



2. ATATÜRK ÜNİVERSİTESİ STRATEJİK PLANLAMA SÜRECİ

2.1. ATATÜRK ÜNİVERSİTESİ STRATEJİK PLANLAMA YAKLAŞIMI

Dünyada 20.yüzyılın son çeyreğinde meydana gelen hızlı gelişmeler, Türk Kamu yönetiminde de kapsamlı bir yeniden yapılanma ihtiyacını ortaya çıkarmıştır. Toplumun taleplerine karşı daha duyarlı, katılımcılığa önem veren, hedef ve önceliklerini netleştirmiş, hesap veren, şeffaf ve etkin bir kamu yapılanmasının gereği olarak “stratejik yönetim” yaklaşımı benimsenmiştir. Bu kapsamda, 24 Aralık 2003 tarihli ve 25326 sayılı Resmi Gazete’de yayımlanan 5018 sayılı **Kamu Mali Yönetimi ve Kontrol Kanunu**’nun 9’uncu maddesi gereğince kamu idarelerinin; ilgili mevzuat ve benimsedikleri temel ilkeler çerçevesinde geleceğe ilişkin özgörev ve özülkülerini oluşturarak Ülkemizin kalkınma planı ve orta vadeli program faaliyet alanı ile ilgili diğer ulusal, bölgesel ve sektörel plan ve programlara uygun olarak orta ve uzun vadeli amaçlarını, temel ilke ve politikalarını, hedef ve önceliklerini, performans ölçütlerini, bunlara ulaşmak için izlenecek yöntemler ile kaynak dağılımını içeren stratejik planlarını hazırlama zorunluluğu ortaya çıkmıştır.

5018 sayılı Kamu Mali Yönetimi ve Kontrol Kanunu’nun 9’uncu maddesi gereğince hazırlanan Kamu İdarelerinde Stratejik Planlamaya İlişkin Usul ve Esaslar Hakkında Yönetmeliğin 26 Mayıs 2006 tarih ve 26179 sayılı Resmî Gazete’de yayımlanıp yürürlüğe girmesiyle bu süreç resmi olarak başlamıştır. DPT Müsteşarlığı da Stratejik Plan hazırlamakla yükümlü olacak kamu idarelerinin ve stratejik planlama sürecine ilişkin takvimin tespitiyle yetkilendirilmiştir. DPT Müsteşarlığınca yayımlanan yönetmelikte Üniversitemizin 2009–2013 Stratejik Planının 2008 yılının Ocak ayı sonuna kadar ilgili Müsteşarlığa sunulması gerektiği belirtilmiştir.

Üniversitemiz Senatosunun 29.01.2007 tarihli ve 1 no’lu oturumunda alınan 2007/13 sayılı kararı ile Üniversitemiz Stratejik Planlama Kurulu (ÜSPK) oluşturulmuştur ve stratejik planlama süreci başlamıştır. Bu kapsamda stratejik planlama sürecinin yönetilmesinde DPT Müsteşarlığı tarafından hazırlanan “Kamu Kuruluşları İçin Stratejik Planlama Kılavuzu”nda belirlenen yaklaşımlar esas alınmıştır.

Üniversitemiz stratejik plan çalışmalarında; alt birimlerden üst birimlere doğru bilgi akışını öngören stratejiler tercih edilmiş ve çalışmalar bu doğrultuda yürütülmüştür.

Atatürk Üniversitesi Stratejik Planlama sürecinde, Üniversitemizin stratejik karar süreçlerinde mümkün olan en geniş katılımın sağlanması amaçlanmış, bu amaç, benimsenen yaklaşım doğrultusunda değişen çevre

koşulları göz önüne alınarak; akademik ve idari birimlerin doğrudan katılımıyla sağlanmaya çalışılmıştır. Üniversitemizin amaç/hedeflerini, faaliyet önceliklerini ve stratejilerini belirleyen; politikaları ve kaynak kullanım kararlarını yönlendiren bir yapı oluşturan bu anlayışla tüm Üniversiteyi kapsayan öğrenme ve iyileştirme süreci oluşturulması amaçlanmıştır. Bu Çerçeve Üniversitemizde yürütülen stratejik planlama çalışmalarında birimlerin Stratejik Planları ÜSPK'da tek tek değerlendirilmiş ve Üniversitemizin Stratejik Planı oluşturulmuştur.



2.2. ATATÜRK ÜNİVERSİTESİ STRATEJİK PLANLAMA SÜRECİ, KATILIMCILAR VE DOKÜMANTASYON

- ❖ Üniversitemiz Rektörü tarafından imzalanan ve Üniversitemizin bütün birimlerine gönderilen genel yazıyla Stratejik Planlama çalışmalarının başlatıldığı duyurulmuştur.
- ❖ Üniversitemiz Senatosunun 29.01.2007 tarihli ve 1 no'lu oturumunda alınan 2007/13 sayılı kararı ile Üniversitemiz Stratejik Planlama Kurulu¹ (ÜSPK) oluşturulmuştur. Tüm akademik ve İdari birimlerde Stratejik Planı hazırlayacak birim sorumluları tespit edilmiş ve her akademik birime bağlı bölüm/anabilim/program ile idari birimler için en az 3 üyeden kurulu Stratejik Planlama Komisyonları oluşturulmuştur.
- ❖ Üniversitemiz Bilgi İşlem Daire Başkanlığınca Üniversitemizin web sayfasına Stratejik Planlama ile ilgili eklenti Şubat-2007'de yapılmıştır.
- ❖ MEB-TÜBİTAK Türkiye Sevk ve İdare Enstitüsü (TÜSSİDE) ve Üniversitemiz işbirliği ile 7-8-9 Mart 2007 tarihleri arasında Stratejik Yönetim Çalıştayı düzenlenmiş ve bu eğitim programına Üniversitemizden 49 kişi katılmıştır. Çalıştay etkinliğinin büyük çoğunluğu grup çalışması şeklinde gerçekleştirilerek Üniversitemizin özgörevi, özülküsü ve değerleri oluşturulan ortak akılla gözden geçirilmiştir.
- ❖ Nisan ayında Stratejik Plan hazırlığında kullanılacak formlar ve dokümanlar Üniversitemiz birimlerine gönderilmiş ve aynı zamanda web sayfamızda yayımlanmıştır.
- ❖ Rektörlüğümüzün 19 Nisan 2007 tarihli ve 20-5505 sayılı yazısı ile Üniversitemizin tüm akademik ve idari birimlerinin Stratejik Plan taslaklarını belirlenen tarihe kadar ÜSPK'ya sunmaları istenmiştir.
- ❖ Bu arada Üniversitemiz Stratejik Planlama Daire Başkanlığınca durum analizi yapılmıştır. Bu bağlamda İç Paydaşlar olarak

¹Üniversitemiz Stratejik Planlama Kurulu (ÜSPK) üyeleri : Prof.Dr.Nihat AKBULUT(Rektör Yardımcısı), Prof.Dr.Erkol DEMİRCİ(Rektör Yardımcısı), Seyfullah KIRMIZIBİBER(Strateji Geliştirme Daire Başkanı), Prof.Dr.Samih BAYRAKÇEKEN(K.K.Eğitim Fak.Dekani), Doç.Dr.Muhsine BÖREKÇİ(K.K.Eğitim Fak.), Prof.Dr.Ekrem KADIOĞLU(Fen-Edebiyat Fakültesi), Prof.Dr.Mustafa Yıldırım CANPOLAT(Ziraat Fakültesi), Prof.Dr.Taşkın ÖZTAŞ(Ziraat Fakültesi), Prof.Dr.Uğur GÜLLÜLÜ(İİBF Dekanı), Doç.Dr.Ömer Faruk İŞCAN(İİBF), Araş.Gör.Canan Nur KARABEY(İİBF), Araş.Gör.Kürşat TİMUROĞLU(Sosyal Bil.Enstitüsü), Prof.Dr.Adnan ÖZEL(Mühendislik Fak.Dekan Yard.), Öğr.Gör.Buket KARATOP(Mühendislik Fakültesi), Prof.Dr.Osman AKTAŞ(Tıp Fakültesi), Prof.Dr.Nuran (YANIKOĞLU) DİNÇKAL(Diş Hekimliği Fakültesi), Yard.Doç.Dr.Selda KULLUK YERDELEN(Güzel Sanatlar Fakültesi), Yard.Doç.Dr.Derya ÖCAL TELLAN(İletişim Fakültesi), Doç.Dr.Mustafa ATASEVER(Veteriner Fakültesi), Prof.Dr.Vahdettin BAŞCI(Sosyal Bilimler Enstitüsü Müdürü), Yard.Doç.Dr.Doğan ŞEN(Beden Eğitimi ve Spor Yüksekokulu), Prof.Dr.Hanifi SARAÇ(Pasinler Meslek Y.Okulu), Yard.Doç.Dr.Ahmet MARAŞ(Bilgisayar Bilimleri Araştırma Merkezi),Murat BAĞCI(Mali Hizmetler Uzmanı).

Akademik, İdari personelimiz ile Öğrenci ve mezunlarımızla Paydaş analizleri yapılmış ve hem katılımçılık açısından hem de görüşlerin yansıtılması açısından iç paydaşlar irdelenmiştir. Dış Paydaşlar olarak Üniversitemizin ilişkide olduğu Kamu kurumları, medya kuruluşları ile çeşitli sivil toplum örgütleri (Vakıf, dernek, Oda ve birlik başkanlıkları vb.) ile aynı Paydaş analizi çalışmaları yapılmış, onların Üniversitemizden beklentileri belirlenmiştir.

- ❖ Akademik ve idari birimlerce hazırlanıp, ÜSPK'ya sunulan Stratejik Plan taslakları ÜSPK tarafından değerlendirilmiş ve web sayfamızda yayımlanarak ilgili tüm paydaşların görüş ve önerilerine sunulmuştur.
- ❖ 2007 Eylül ayında birim Stratejik Planları değerlendirilmiş ve bu veriler ışığında Üniversitemizin 2009-2013 Stratejik Plan taslağı oluşturularak, web sitemizde yayımlanmış ve ilgili tüm paydaşların görüş ve önerilerine sunulmuştur.
- ❖ Ekim-2007'de Plan son kez gözden geçirilerek Senato onayına sunulmuş ve Üniversitemiz Senatosunun 18/09/2007 tarihli ve 49 sayılı oturumunda onaylanmış, onaylanan Stratejik Planımızın son hali hem web sitemizde yayımlanmış ve hem de DPT Müsteşarlığınca değerlendirilmek üzere DPT Müsteşarlığına gönderilmiştir. DPT Müsteşarlığından gelen rapor çerçevesinde Üniversitemiz 2009-2013 Stratejik Planının en son hali Ocak-2008 ayında web sayfasında yayımlanarak kamuoyuna duyurulmuştur.



Tüside Çalıştayından Görüntüler

3. DURUM ANALİZİ

3.1. PAYDAŞ ANALİZİ

Paydaş, kurumun gerçekleştirdiği faaliyetlerden etkilenen taraflardır. Çalışmalar sırasında paydaşlar temel olarak iç ve dış paydaşlar şeklinde ikili bir sınıflandırmaya tabi tutulmuştur.

- **Çalışan**, kurumun çalışanlarıdır.
- **Müşteri**; ürün, hizmet veya süreçten etkilenen veya satın alıp kullanan herkeştir. İki çeşit müşteri vardır:

Dış müşteriler; hizmet veren kuruma mensup olmayan, ancak ürün/hizmetten yararlanan veya ondan etkilenenlerdir.

İç müşteriler; kurumda çalışanlardır.

- **Temel Ortak**, kurumun faaliyetlerini gerçekleştirmek üzere kendi seçimine bağlı olmaksızın zorunlu olarak kurulmuş olan ortaklıklardır (yapısal bağlılık gibi).
- **Stratejik Ortak**, kurumun faaliyetlerini gerçekleştirmek üzere kendi seçimi üzerine kurduğu ortaklıklardır.
- **Tedarikçi**, kurumun faaliyetlerini gerçekleştirirken ihtiyaç duyduğu kaynakları temin eden diğer kurum/kuruluşlardır.

Ürün / hizmet; herhangi bir hizmet/üretim sürecinin çıktısıdır.

Üniversitemiz, Paydaş Analizi çalışmaları ile stratejik planlama sürecine veri oluşturulması, planın paydaşların beklentileri doğrultusunda şekillenmesi ve sahiplenilmesi amaçlanmış ve analizler, anketler aracılığıyla gerçekleştirilmiştir. Anketler sonucunda elde edilen değerlendirmeler aşağıda verilmiştir.

3.1.1. İÇ PAYDAŞ ANALİZİ

İç paydaşlar olarak tanımlanan Atatürk Üniversitesi çalışanlarının kurumlarından beklentileri ve kurum hakkındaki düşünceleri, stratejik amaçların belirlenmesinde önemli bir etken olarak kabul edilmiş ve bunları belirlemeye yönelik bazı anketler yapılmıştır.

Akademik ve idarî personele “**yönetim ve örgütlenme**”, “**eğitim**”, “**araştırma**”, “**altyapı**”, “**mali/parasal olanaklar**”, “**ilişkiler ve konum**”, “**iş doyum**” başlıkları altında oluşturulan sorularla anketler uygulanmıştır.

Anket sonuçları Atatürk Üniversitesi akademik ve idari personelinin kurumlarından memnuniyet düzeylerinin “**mali/parasal olanaklar**” konusunda %19,8 iken “**iş doyum**” başlığında %60,4’e kadar çıktığını göstermiştir.

İç paydaşların beklentileri, uygulanan anketlere, maddi olanakların arttırılması, daha katılımcı bir örgütsel yapılanma, karar süreçlerine daha fazla katılma olanağı sağlanması, arttırılmış hukuk destek hizmetleri verilmesi, dinlenme ve spor tesislerinin artırılması, akademik ve idari personelin bu tesislerden daha fazla yararlanmalarına olanak sağlanması biçiminde yansımıştır.

3.1.2. MÜŞTERİ ANALİZİ

Üniversitemizden hizmet alan ve en büyük müşteri konumundaki öğrencilerin beklentilerini belirlemeye yönelik anketler uygulanmıştır. Bu anketler, “akademik ortam ve öğrenmeyi destekleyici olanaklar”, “öğrencilere sağlanan hizmetler”, “eğitim programları ve öğretim”, “ölçme ve değerlendirme” ve “akademik danışmanlık ve rehberlik” başlıklarında düzenlenmiştir.

Anket sonuçları öğrencilerin, yerleşke düzeni, çevre, fiziksel altyapı, öğretim süreçleri gibi konularda üst düzeyde memnuniyetlerini göstermesine karşın, ödevlerin daha çok araştırma ve uygulamaya yönelik olması, sosyal, kültürel ve sanatsal etkinliklerle burs olanaklarının artırılması, iş dünyasının tanıtılmasına yönelik rehberlik yapılması gibi konularda daha fazla beklenti içinde olduklarını göstermiştir.

Genel olarak öğrencilerin yaklaşık %75’i üniversitemizden orta veya üst düzeyde memnuniyet derecesini tercih etmişlerdir. Alt düzeyde memnuniyet belirtenlerin oranı ise % 25 dolayındadır. Memnuniyetsizliklerini ortadan kaldırmak ya da azaltmak için ders yükünü azaltıp kültürel, sosyal sanatsal ve sportif faaliyetlere daha fazla yöneltecek yapılanma gerekmektedir.

3.1.3. DIŞ PAYDAŞ ANALİZİ

Dış paydaş analizi yine paydaşlara uygulanan anketler aracılığıyla gerçekleştirilmiştir. Anket sonuçlarına göre dış paydaşların büyük bir kısmının (% 80’inin) genel olarak Üniversitemizden memnuniyetleri gözlemlenmiş ve alınan hizmetlerin beklentilerini büyük ölçüde karşıladığı tespit edilmiştir. Dış paydaşlar, Üniversitemizin sunduğu hizmetler hakkında en fazla bilgiyi web sayfası aracılığıyla aldıklarını buna karşın web sayfasının beklentilerini yeterince karşılamadığını belirtmişlerdir. Anketler ayrıca dış paydaşların Atatürk Üniversitesi’ni Atatürk ile özdeşleştirdiklerini ve 2011 Dünya Üniversitelerarası Kış Oyunları (ÜNİVERSİADE) ile ilgili olarak önemli beklentiler oluşturduklarını göstermiştir.

Atatürk Üniversitesi Paydaşlar Listesi

Paydaşlar	Çalışanlar	Müşteriler	Temel Ortak	Stratejik Ortak	Tedarikçiler
Akademik Personel	✓	0			
İdari Personel	✓	0			
Öğrenciler	0	✓			
Hastalar ve Hasta yakınları		✓			0
YÖK ve bağlı Kuruluşlar			✓	✓	
Maliye Bakanlığı					✓
Milli Eğitim Bakanlığı				✓	✓
TÜBİTAK				✓	✓
Sanayii		✓		✓	0
Sivil Toplum Örgütleri		✓		✓	✓
Kamu Kurum ve Kuruluşları		0		✓	0
Mezunlarımız		0		✓	0
Öğrenci Velileri		0			✓
Üniversiteler				✓	
Medya Kuruluşları		✓		0	0
Sağlık Bakanlığı			✓	✓	
DPT				✓	✓
Toplum		✓		0	✓
Yerel Yönetimler		0		0	✓
Valilik		✓		✓	✓
Uluslararası Örgütler				✓	✓
Çiftçiler		0			0
Üniversiade				✓	
Kural Koyucular			✓		

0: Her şey dâhil olmayan bir ilişki vardır

✓: Tam kapsamlı bir ilişki vardır

3.2. KURUM ANALİZİ

3.2.1. ÖRGÜTLENME

7 Haziran 1957 tarihinde kabul edilen 6990 Sayılı Atatürk Üniversitesi Kanunu ile kurulan Üniversitemiz her türlü eğitim-öğretim, araştırma ve uygulama etkinlikleri gerçekleştirmenin yanı sıra kent ve bölge ile bütünleşmek amacıyla çeşitli çalışmalar yürütmektedir.

Üniversitelerin organizasyon yapısı; 18.02.1982 tarihinde yayımlanan “Üniversitelerde Akademik Teşkilat Yönetmeliği”ne göre belirlenmiştir.

Üniversite, bilimsel özerkliğe ve kamu tüzel kişiliğine sahip, yüksek düzeyde eğitim-öğretim, bilimsel araştırma ve yayın yapan ve fakülte, enstitü, yüksekokul, bölüm, ana bilim dalı, ana sanat dalı, bilim dalı, sanat dalı, araştırma ve uygulama merkezlerinden oluşan bir yükseköğretim kurumudur.

2547 Sayılı Yüksek Öğretim Kanunu’nun 13, 14 ve 15. Maddeleri ise Rektör, Senato ve Üniversite Yönetim Kurulunun yetki ve sorumluluklarını düzenlemektedir.

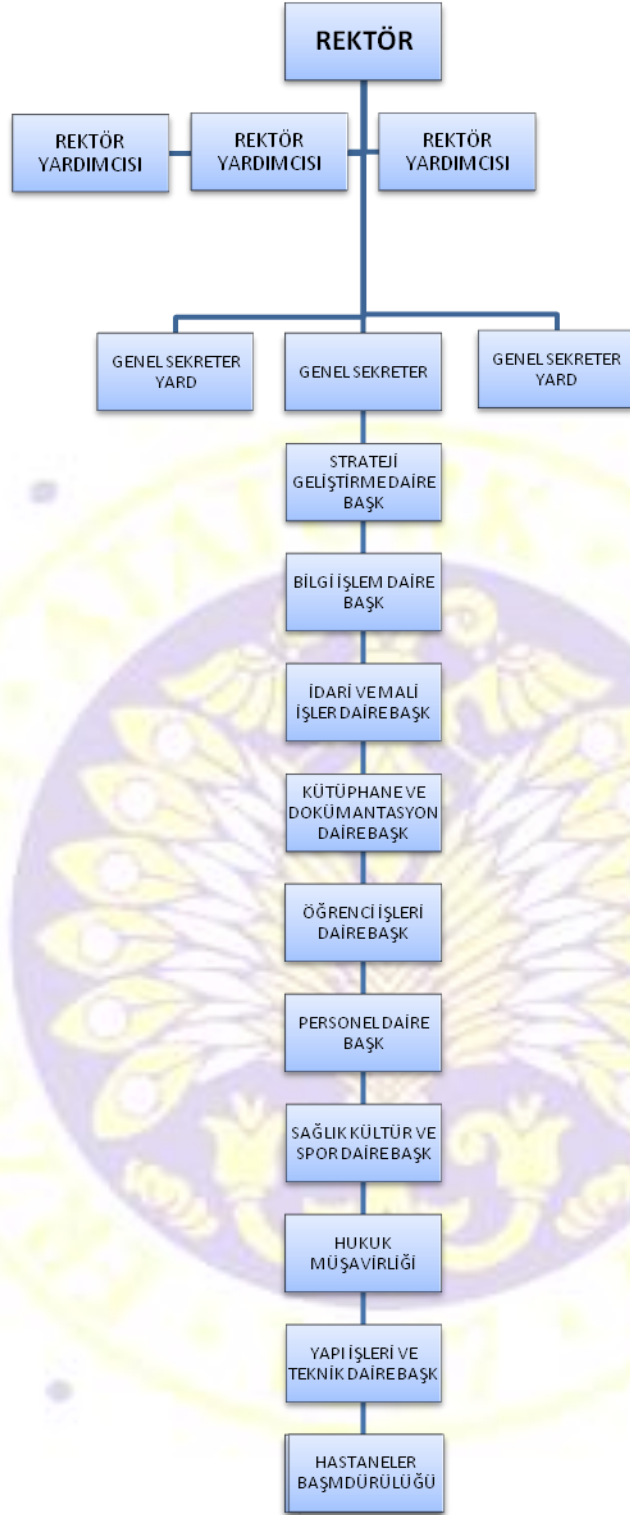
Yükseköğretim Kurumlarının İdari Teşkilatı ve Görevleri, Yükseköğretim Üst Kuruluşları ile Yükseköğretim Kurumlarının İdari Teşkilatı Hakkında 07.10.1983 tarih ve 124 sayılı Kanun Hükmünde Kararnamenin yedinci bölümünde belirtilmiştir.

Üniversite İdari Teşkilatı aşağıdaki birimlerden oluşur:

- a) Genel Sekreterlik,
- b) Yapı İşleri ve Teknik Daire Başkanlığı,
- c) Personel Daire Başkanlığı,
- d) İdari ve Mali İşler Daire Başkanlığı
- e) Öğrenci İşleri Daire Başkanlığı,
- f) Sağlık, Kültür ve Spor Daire Başkanlığı,
- g) Kütüphane ve Dökümantasyon Daire Başkanlığı,
- h) Bilgi İşlem Daire Başkanlığı,
- i) Hukuk Müşavirliği,
- j) Strateji Geliştirme Daire Başkanlığı



Atatürk Üniversitesi Akademik Kuruluş Şeması



Atatürk Üniversitesi İdari Kuruluş Şeması

3.2.2. FİZİKİ DURUM ANALİZİ

Yerleşke sisteminin en güzel örneklerinden birini sergileyen Atatürk Üniversitesi, çevre il ve ilçelere de dağılmış olan birkaç yerleşke üzerine kurulmuştur.

Rektörlük ve İdari Birimler, Tıp Fakültesi, Ziraat Fakültesi, Fen-Edebiyat Fakültesi, İktisadi ve İdari Bilimler Fakültesi, Kâzım Karabekir Eğitim Fakültesi, İlahiyat Fakültesi, Diş Hekimliği Fakültesi, Güzel Sanatlar Fakültesi, İletişim Fakültesi, Eczacılık Fakültesi, Mühendislik Fakültesi, Hukuk Fakültesi, Erzurum Meslek Yüksekokulu, Beden Eğitimi ve Spor Yüksekokulu, Hemşirelik Yüksekokulu, Enstitüler, Araştırma ve Uygulama Merkezleri, Yakutiye Araştırma ve Uygulama Hastanesi, Merkezi Kütüphane ve Lojmanlar şehir merkezinde bulunan 31.320.000 m² arazi üzerine kurulu **Merkez Yerleşke'de** etkinliklerini gerçekleştirmektedir.

Kazım Karabekir Eğitim Fakültesine bağlı bazı bölümler ise 43.045 m² üzerine kurulu **Yoncalık Yerleşkesinde**; 120.278m² üzerine kurulu Veterinerlik Fakültesi ise Erzurum Ilıca yolu üzerinde hizmetlerini sürdürmektedir.

Bayburt Eğitim Fakültesi, Bayburt Meslek Yüksekokulu, Oltu Meslek Yüksekokulu, Aşkale Meslek Yüksekokulu, Narman Meslek Yüksekokulu, İspir Hamza Polat Meslek Yüksekokulu, Pasinler Meslek Yüksekokulu ve Hınıs Meslek Yüksekokulu isimlerini aldıkları yerleşim birimlerinde eğitim-öğretim faaliyetlerini sürdürmektedir.

1- Fiziksel Yapı

1.1- Eğitim Alanları

Eğitim Alanı	Kapasitesi	Kapasitesi	Kapasitesi	Kapasitesi	Kapasitesi	Kapasitesi
	0-50	51-75	76-100	101-150	151-250	251-Üzeri
Anfi		32	16	13	17	-
Sınıf	122	138	42	19		-
Bilgisayar Lab.	35	21	4			-
Diğer Lab.	245	55		9		-
						-

1.2- Sosyal, Kültürel ve Sportif Etkinlik Alanları

1.2.1.Kantinler ve Kafeteryalar

Kantin Sayısı: 42Adet
Kantin Alanı: 7552m²
Kafeterya Sayısı: 5 Adet
Kafeterya Alanı: 2215 m²

1.2.2.Yemekhaneler

Öğrenci yemekhane Sayısı: 11 Adet
Öğrenci yemekhane Alanı: 20.750 m²
Öğrenci yemekhane Kapasitesi: 10.500 Kişi
Personel yemekhane Sayısı: 1Adet
Personel yemekhane Alanı: 500 m²
Personel yemekhane Kapasitesi: 1000 Kişi

1.2.3.Misafirhaneler

Misafirhane Sayısı: 5 Adet
Misafirhane Kapasitesi: 120Kişi

1.2.4.Lojmanlar

Lojman Sayısı: 1008Adet
Lojman Bütüt Alanı: 106655 m²

1.2.5.Spor Tesisleri

Kapalı Spor Tesisleri Sayısı: 6Adet
Kapalı Spor Tesisleri Alanı: 17092 m²
Açık Spor Tesisleri Sayısı: 6Adet
Açık Spor Tesisleri Alanı: 5579m²

1.2.6.Toplantı – Konferans Salonları

	Kapasitesi 0–50	Kapasitesi 51–75	Kapasitesi 76–100	Kapasitesi 101–150	Kapasitesi 151–250	Kapasitesi 251–Üzeri
Toplantı Salonu	35	23	12			
Konferans Salonu			5	5		3

1.2.7. Öğrenci Kulüpleri

Öğrenci Kulüpleri Sayısı: 54 Adet

Öğrenci Kulüpleri Alanı: 800 m²

1.3- Hizmet Alanları

1.3.1. Akademik Personel Hizmet Alanları

	Sayısı (Adet)	Alanı (m ²)	Kullanan Sayısı (Kişi)
Çalışma Odası	1.812	36.350	2.420
Toplam	1.812	36.350	2.420

1.3.2. İdari Personel Hizmet Alanları

	Sayısı (Adet)	Alanı (m ²)	Kullanan Sayısı
Servis	128	5.120	470
Çalışma Odası	380	11.400	850
Toplam	508	16520	1.320

1.4- Ambar Alanları

Ambar Sayısı: 135Adet

Ambar Alanı: 8.100m²

1.5- Arşiv Alanları

Arşiv Sayısı: 170Adet

Arşiv Alanı: 5100m²

1.6- Atölyeler

Atölye Sayısı: 65Adet

Atölye Alanı: 4550 m²

1.7- Hastane Alanları

Birim	Sayı (Adet)	Alan (m2)
Acil Servis	1	1804
Yoğun Bakım	1	500
Ameliyathane	2	11400
Klinik	39	52740
Laboratuvar	8	31750
Eczane	2	1800
Radyoloji Alanı	2	10344
Nükleer Tıp Alanı	2	6075
Sterilizasyon Alanı	1	4780
Mutfak	2	2341
Çamaşırhane	2	1540
Teknik Servis(Atölyeler)	16	960
Arşiv	12	1120
Ambarlar	9	920
Kütüphane-Toplantı salonu	6	1500
Yemekhaneler	7	2650
Diğer büro vb.		27446
Hastane Toplam Kapalı Alanı		159.670
Çalışma Odası	3860	71828
Tuvalet	375	10650
Asansör	21	105
Halı ve Yolluklar	260	5200
Pencereler	2580	9300
Koridor ve Merdivenler	340	13200
Kalorifer Dairesi,Atölye	6	4200
Matbaa ve Kapalı garaj	1	400
Mutfak ve yemekhane	8	2472
Bahçe ve bina çevresi	8	58500
Diğer Büro vb. kullanım alanları	14	9395
Diğer büro eşyası vb.	10000	21100
Hastane Toplam Kullanılan Alan		206500



Üniversitemiz İdari ve Akademik Birimler Kapalı Hizmet Alanları (m²)

	Birim Adı	Eğitim Alanları			Sosyal Alanlar		Spor Alanları		Toplam
		İdari Binalar	Derslik	Laboratuar	Kantin/Kafeterya	Lojman	Açık Alanlar	Kapalı Alanlar	
1	Rektörlük	6.744							6.744
2	Mühendislik Fak.	17.675	3.410	10.560	375				32.020
3	Fen-Edebiyat Fak.	9.703	9.210	5.244	450				24.607
4	Ziraat Fakültesi	31.202	3.500	16.320	375				51.397
5	Tıp Fakültesi	17.170	2.520	2.740	500				22.930
6	Diş Hekimliği Fak.	7.760	416	3.468	242				11.886
7	İlahiyat Fakültesi	12.810	2.840		350				16.000
8	İ.İ.B.F.	4.521	2.300		250				7.071
9	K.Karabekir Eğitim	23.007	5.750	2.500	1.950			3.557	36.764
10	Veterinerlik Fak.	1.658	2.700	1.500	500				6.358
11	Güzel Sanatlar Fak.	3.835	15.000	6.300	1.200				26.335
12	Hemşirelik Yük.Ok.	3.375	1.250	350	150				5.125
13	Erzurum M.Y.O.	2.839	1.456	1.165					5.460
14	Eczacılık Fakültesi	2.400	4.500	1.500	600				9.000
15	Yakutiye Hastanesi	56.000							56.000
16	Aziziye Hastanesi	103.000							103.000
17	BESYO	2.922	1.200		500				4.622
18	Bayburt Eğitim Fak.	579	500	350	150				1.579
19	Bayburt M.Y.O.	250	1.000	300	150				1.700
20	Oltu M.Y.O.	1.500	3.000	1.300	300				6.100
21	Aşkale M.Y.O.	625	1.500	300	75				2.500
22	Narman M.Y.O.	1.500	3.000	1.300	200				6.000
23	Pasinler M.Y.O.	350	700	300	50				1.400
24	İspir M.Y.O.	1.325	2.650	1.000	325				5.300
25	Hınıs Meslek Y.O.	625	1.350	450	75	255			2.755
26	Kültür Sitesi	900							900
27	Oditoryum	9.000							9.000
28	Dershane ve Anfiler	900	3.950		400				5.250
29	Kütüphane	1.000	5.600						6.600
30	Lojmanlar					103.040			103.040
31	Yemekhane	21.250							21.250
32	Merkez Atölyeler	5.600							5.600
33	Açık Spor Tesisleri	200					5.579		5.779
34	Kapalı Spor Tesis.	750						16.342	17.092
	TOPLAM	352.975	81.952	56.977	9.167	103.295	5.579	19.899	627.164

3.2.3. İNSAN KAYNAKLARI ANALİZİ

İnsan kaynakları yönetimi, çalışanların bilgi, yetenek, ilgi ve deneyimlerinden en üst düzeyde yararlanarak, kurumun stratejik amaçlarına ulaşmasında etkin bir rol oynar. Bu nedenle çalışanlar bilgi, yetenek, ilgi ve deneyimlerine uygun alanlarda istihdam edilir ve bu alanlarda yükselmelerine olanak sağlanır.

Stratejik plan kapsamında çalışanlara; Üniversitenin kurumsal kimliği ve değerleri, yönetim anlayışı, çalışma ortamı, güçlü ve zayıf yönleri hakkında değerlendirmeye, çalışanların kurumsal bağlılık ve memnuniyet düzeylerini ölçmeye yönelik anketler uygulanmıştır. Yapılan anketlerin değerlendirilmesiyle insan kaynakları yönetiminin doğru yapılandığı ve istihdam edilen personelin gelişiminin dikkate alındığı belirlenmiştir.

Üniversitemizin öğretim üyesi, öğretim üye yardımcısı ve sözleşmeli öğretim elemanı sayısının yıllara göre gelişimi aşağıda verilmiştir.

Öğretim Üyesi Sayısının Yıllara Göre Değişimi

YIL	PROFESÖR	DOÇENT	YARD.DOÇENT	TOPLAM
2002	197	151	620	968
2003	221	154	649	1024
2004	250	164	690	1104
2005	254	198	705	1157
2006	279	215	589	1083

Öğretim Üye Yardımcısı Sayılarının Yıllara Göre Değişimi

YIL	ÖĞRETİM GÖREVLİSİ	OKUTMAN	ARAŞTIRMA GÖREVLİSİ	UZMAN	TOPLAM
2002	206	167	945	62	1380
2003	207	174	962	59	1402
2004	189	178	953	63	1383
2005	181	181	1068	67	1497
2006	123	170	1032	67	1392

Sözleşmeli Öğretim Üye Sayılarının Yıllara Göre Değişimi

YIL	YABANCI UYRUKLU SÖZLEŞMELİ	T.C. UYRUKLU SÖZLEŞMELİ	TOPLAM
2002	17		17
2003	19		19
2004	18		18
2005	16		16
2006	17		17

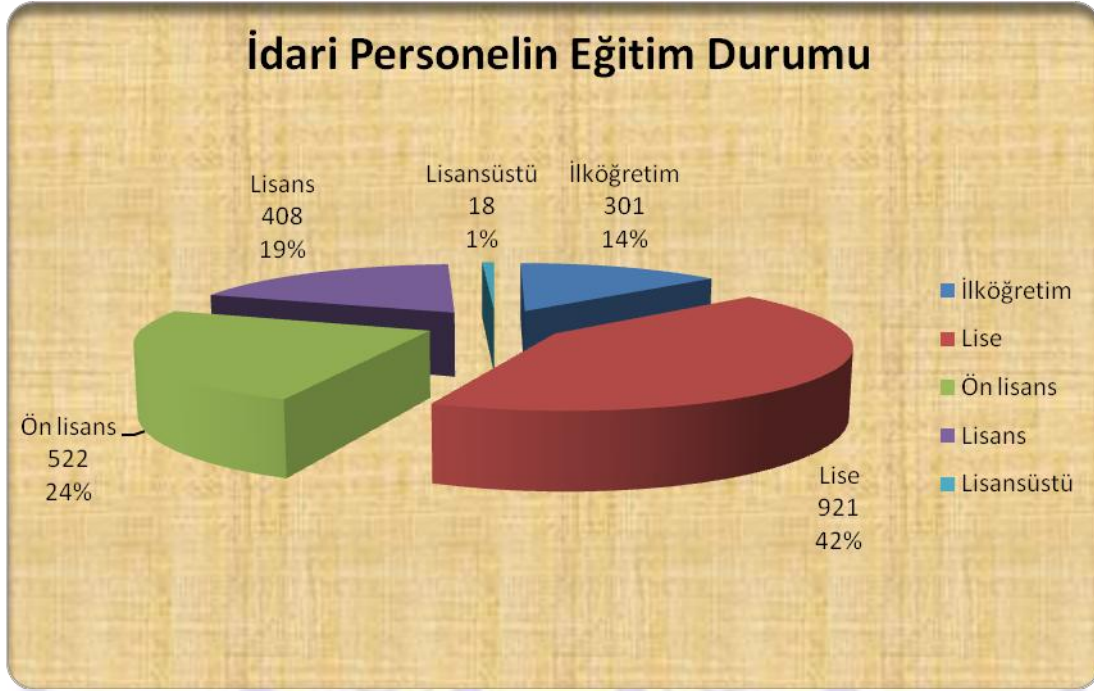
İlgili tablolar incelendiğinde öğretim elemanı sayısının yıllar itibariyle artış gösterdiği görülmektedir.Örneğin 2002 yılında 2348 olan öğretim elemanı sayısı 2006 yılı sonu itibariyle 2475'e ulaşmıştır.

Yıllara ve Hizmet Sınıflarına Göre İdari Personel Sayısı

İDARİ PERSONEL SAYISI					
HİZMET SINIFI	2002	2003	2004	2005	2006
GENEL İDARE HİZMETLERİ	848	824	800	795	809
SAĞLIK HİZMETLERİ	370	363	342	349	382
TEKNİK HİZMETLER	230	222	222	211	201
AVUKATLIK HİZMETLERİ				1	2
DİN HİZMETLERİ	1	1	1	1	1
YARDIMCI HİZMETLER	1063	1013	920	872	775
TOPLAM	2512	2423	2285	2229	2170

Yıllar İtibariyle Akademik ve İdari Personel Sayıları ve Oranları

	2002	2003	2004	2005	2006
Akademik Personel Sayısı (APS)	2348	2426	2487	2654	2475
İdari Personel Sayısı (İPS)	2512	2423	2285	2229	2170
Yüzde Oranları (İPS/APS)	1,07	1,00	0,92	0,84	0,88



Üniversitemizin çeşitli birimlerinde idari görev yapan personelin sayısında ise yıllar itibariyle azalma gözlemlenmektedir. 2002 yılında 2512 olan İdari personel sayısının 2006 yılında 2170'e düştüğü görülmektedir.

Atatürk Üniversitesinde yıllar itibariyle görev yapan idari personel sayısının akademik personel sayısına oranı 2002 yılında 1,07 iken (İPS/APS) 2006 yılında 0,88'e düştüğü gözlenmektedir.

İdari personelin eğitim durumuyla ilgili grafik incelendiğinde idari personelin genel olarak yarıdan fazlasının üniversite eğitimi almadığı dikkati çekmektedir. Son yıllarda uygulanan merkezi sınavlarla yerleştirilen idari personelin eğitim düzeyleri önlisans ve lisans kategorilerinde artış olmasını sağlamıştır.

3.2.4. EĞİTİM-ÖĞRETİM ANALİZİ

Üniversitemizin son beş yıllık dönemdeki ön lisans, lisans, yüksek lisans ve doktora öğrenci dağılımı aşağıda verilmiştir.

Öğrenci sayılarının yıllara göre değişimi

DÖNEM	ÖN LİSANS	LİSANS	YÜKSEK LİSANS	DOKTORA	TOPLAM
2002-2003	6654	29984	2116	786	39540
2003-2004	6588	29814	2392	890	39684
2004-2005	6790	29609	2793	999	40191
2005-2006	7858	29657	2917	1181	41613
2006-2007 ²	6020	25711	2738	1169	35638

2006–2007 Dönemi Öğrenci Kontenjanları ve Doluluk Oranı

Birimin Adı	ÖSS Kontenjanı	ÖSS sonucu Yerleşen	Boş Kalan	Doluluk Oranı
Fakülteler	5061	4722	339	93,3
Yüksekokullar	337	337		100
Meslek Yüksekokulları	3025	2830	195	93,5
Toplam	8423	7889	534	93,6

2006–2007 öğretim yılı itibariyle Üniversitemizde 35.638 kayıtlı öğrenci bulunmaktadır. Bunların % 17'si Ön Lisans (Meslek Yüksekokulları),%72'si Lisans,% 8'i Yüksek Lisans,% 3'ü ise Doktora programlarına kayıtlıdır. Son beş yılda (son yıldaki Erzurum Üniversitesinin ayrılması hariç) öğrenci sayıları aynı düzeyini korumaktadır.

2006–2007 öğretim yılında ders veren öğretim elemanı başına düşen öğrenci sayısı 14,4'tür. Bu değer OECD ortalamalarına yakındır ancak birimler arasında dağılım dengesizliği gözlemlenmektedir.

² İlgili dönemdeki öğrenci sayısında azalma üniversitemizdeki bazı birimlerin Erzurum Üniversitesi'ne devrinden kaynaklanmaktadır.

2006–2007 öğretim yılında Öğrenci kontenjanları ve doluluk oranlarına ait Tablo incelendiğinde ise genel toplamda doluluk oranının %93,6 olduğu görülmektedir. Yüksekokullarımızdaki doluluk oranı ise % 100'dür.

3.2.5. ARAŞTIRMA VE YAYIN ANALİZİ

Üniversitemiz öğretim üyeleri tarafından yapılan yayınların yıllara göre değişimi ve öğretim üyesi başına düşen yayın oranları aşağıda gösterilmiştir.

Üniversitemiz adresli Makale sayıları ve Öğretim üyesi başına düşen Makale sayısı

YIL	YAYINLANAN MAKALE SAYISI ²	ÖĞRETİM ÜYESİ SAYISI ³	ÖĞRETİM ÜYESİ BAŞINA DÜŞEN YAYIN SAYISI
2002			
2003	532	950	0,56
2004	478	938	0,51
2005	524	1070	0,49
2006	448	1120	0,40

Üniversitemiz Bilimsel Araştırma Proje birimi ve diğer kaynaklardan elde edilen toplam araştırma bütçesinin yıllara göre dağılımı ise aşağıdaki tablo da verilmiştir.

² SCI+SSCI+AHCI'te yayınlanan sadece full article (tam makaleler) alınmış olup, diğer doküman tipleri dikkate alınmamıştır.

³ Öğretim Üyesi sayısı ÖSYM tarafından her yıl yayınlanan Yükseköğretim İstatistikleri kitabından alınmıştır.

Araştırmaya ayrılan kaynakların Yıllara Göre Dağılımı

YIL	ÜNİVERSİTE BÜTÇESİ	KATMA BÜTÇE	DPT	TÜBİTAK*	DÖNER SERMAYE	TOPLAM**
2003	234.800	234	2.350		5.077	7.661
2004	1.504.500	264	1.240		6.273	7.777
2005	1.142.600	242	900		7.745	8.887
2006	1.691.400	253	1.438	1.021.222	7.437	1.028.659
2007	1.726.000	266	1.460	1.001.952***	7.900****	1.011.578

*2006 yılından önce Tübitak Bütçesi harcama birimleri tarafından takip edilmekte olup, ilgili yıldan sonra SGDB tarafından takip edilmektedir.

** Üniversite Bütçesi Hariç Diğer Kaynaklardan elde edilen Toplam Araştırma Bütçesi

***2007 yılı Tübitak kaynakları 31.01.2007 tarihi itibariyle değerlendirilmiştir.

****2007 yılı Döner Sermaye kaynakları tahmini rakamıdır.

3.2.6. MALİ KAYNAKLAR ANALİZİ

Üniversitemiz Bütçesinin ana kaynağı hazine ödeneği olup bunun dışında döner sermaye, kira, ikinci öğretim ve yaz okulu gelirleri ile öğrenci katkı payları ve şartlı bağış ve yardımlardan oluşmaktadır. Üniversitemizin 2002–2007 tarihleri arasındaki bütçe karşılaştırmaları aşağıda verilmiştir.

ATATÜRK ÜNİVERSİTESİ BÜTÇE KARŞILAŞTIRMALARI

ÖZEL BÜTÇE

2002	2003	2004	2005	2006	2007
104.880.418,17	125.675.171,00	145.446.394,90	157.022.253,45	176.382.350,83	193.124.000,00

ÖĞRENCİ SOSYAL HİZMETLER BÜTÇESİ

2002	2003	2004	2005	2006	2007
7.226.000,00	11.000.000,00	14.600.000,00	16.269.000,00	17.413.000,00	18.000.000,00

DÖNER SERMAYE BÜTÇESİ

2002	2003	2004	2005	2006	2007
46.000.000,00	55.000.000,00	57.226.614,28	55.856.645,74	63.049.341,89	65.000.000,00

BÜTÇE GENEL TOPLAMI

2002	2003	2004	2005	2006	2007
158.106.418,17	191.675.171,00	217.273.009,18	229.147.899,19	256.844.692,72	276.124.000,00

-2007 Bütçeleri tahmini rakamlardır

3.2.7. HİZMETLER ANALİZİ

Süleyman Demirel Tıp Merkezi (SDTM)'nin Hizmetlerinin Yatak sayısı, Hasta sayısı ve tetkik sayıları

	YATAK SAYISI	HASTA SAYISI	TETKİK SAYISI
ACİL SERVİS HİZMETLERİ	8	47.229	
YOĞUN BAKIM	9	232	
KLİNİK	1.130	43.338	
AMELİYAT SAYISI		29.705	
POLİKLİNİK HASTASI SAYISI		251.110	
LABORATUAR HİZMETLERİ		368.613	3.859.671
RADYOLOJİ ÜNİTESİ HİZMETLERİ		111.221	252.435
NÜKLEER TIP BÖLÜMÜNDE VERİLEN HİZMETLER		5.700	13.140
MEDİKO SOSYAL POLİKLİNİK HASTA SAYISI		20.614	925

SDTM'nin Laboratuvar Hizmetlerinin Yıllara Göre Dağılımı (2002–2006)

LABORATUARLAR	2002	2003	2004	2005	2006
BİYOKİMYA	1.762.012	1.727.781	1.934.616	2.719.627	2.951.373
TIBBİ BİYOLOJİ	4.859	7.864	11.609	7220	9785
ACİL LABORATUVAR	158.114	235.759	291.393	171.546	61.651
KAN MERKEZİ	80.537	57.341	64.722	89.124	89.785
NÜKLEER TIP	14.175	13.883	12.715	13.059	13.444
HEMATOLOJİ	286.775	220.085	255.345	283.323	346.371
HEMODİYALİZ	8.930	10.353	12.506	13.563	11.379
MİKROBİYOLOJİ	349.775	297.220	316.362	360.741	356.590
PATOLOJİ	16.552	17.371	19.949	22.813	27.123
RADYOLOJİ	191.708	174.956	197.380	223.411	252.435
TAŞKIRMA(ESWL)	1.319	745	990	995	1629
TIBBİ GENETİK				3460	3681

SDTM ‘nin Yatak İşgal Oranının Yıllara Göre Dağılımı (2002-2006)

Yıllar	Yatak İşgal Oranı
2002	73.1
2003	81.4
2004	88.0
2005	90.6
2006	93.0

SDTM ‘nin Günlük Poliklinik Muayene Sayısının Yıllara Göre Dağılımı (2002-2006)

Yıllar	Poliklinik Sayısı	Günlük Poliklinik Sayısı (200 iş gününe göre)
2002	238.724	1194
2003	238.204	1190
2004	236.687	1184
2005	239.980	1200
2006	251.110	1256

SDTM ‘nin Poliklinik Ve Yatan Hasta Sayısının Yıllara Göre Dağılımı (2002-2006)

Yıllar	Poliklinik Sayısı	Yatan Hasta Sayısı	Oran(%)
2002	238.724	34.404	14.4
2003	238.204	35.892	15.0
2004	236.687	37.408	15.8
2005	239.980	39.054	16.3
2006	251.110	43.338	17.3

3.3. GÜÇLÜ VE ZAYIF YÖNLER, FIRSATLAR VE TEHDİTLER (GZFT) ANALİZİ

Üniversitemiz birimlerinin Startejik Planları ve Üniversitemizin durum analizi sonucunda ortaya çıkan GZFT analizi aşağıda verilmiştir.

GÜÇLÜ YÖNLER

1.Türkiye Cumhuriyeti'nin Kurucusu Mustafa Kemal Atatürk'ün Adını Taşımaları ve Etkinliklerini Bu Bilinçle

Sürdürmesi: Cumhuriyetimizin temellerinin atıldığı Erzurum'da kurulan ve Cumhuriyet kuşaklarının yetişmesinde üstlendiği sorumluluğu başarıyla yerine getiren Üniversitemiz, adını gururla taşıdığı Atatürk'ün gösterdiği ilkeler doğrultusunda eğitim-öğretim ve bilimsel etkinliklerini sürdürmektedir.

2.Köklü Geçmişi ve Geleceğin Üniversiteleri Arasında Saygın Bir Yer Alma Konusundaki Kararlılığı ile Kurumsallaşmış

Olması: Bir dünya üniversitesi olma yolunda emin adımlarla ilerleyen Üniversitemiz, evrensel bir üniversiteden beklenen tüm işlevleri yerine getirebilmek için kendini sorgulayan ve sürekli ilerleme gayretinde olan bir kurumdur.

3.Yaklaşık Bin Yıllık Eğitim-Kültür Merkezi ve Üniversite Geleneğine Sahip Olan Bir Şehirde Kurulmuş Olması:

Üniversitemizin bütünleştiği Erzurum, Çifte Minareli Medrese ve Yakutiye Medresesi gibi tarihi eğitim kurumlarıyla köklü bir üniversite geleneğinin günümüz değerleriyle birleştiği bir eğitim ve kültür merkezi durumundadır.

4.ABD Nebraska Üniversitesi'nin Desteği ile Kurulmuş Olup 50 Yıllık Deneyimini Değişimden Yana Kullanarak Güçlü Bir Kurum Kültürü Oluşturabilmiş Üniversite Olması:

Üniversitemiz, 50 yıllık deneyimini farklı kültürlerle buluşturarak eğitimin yeni değerleri ve bilimsel - teknolojik gelişmeleri izlemekte ve evrensel nitelik kazanma yolunda hızla ilerlemektedir.

5.Dünyadaki Gelişmiş Üniversitelerle İşbirliği: Üniversitemiz evrensel ölçekte bilime katkı yaparken, dünyada üretilen bilgi ve teknoloji ile eğitimin yükselen değerlerini transfer etmek için dünya üniversiteleriyle işbirliği yapmaya önem vermektedir. Bu bağlamda Amerika Birleşik Devletleri'nden Nebraska Lincoln, Ohio State, Morrisville State, SUNY, Cornell ve Pittsburgh üniversiteleri; Tayvan'dan National Taipei ve National Chung Hsing üniversiteleri; Türk Cumhuriyetlerinden Korkut Ata Devlet, Taşkent Devlet Şarkşinaslık, Türkiye-Manas, Kazakh Economic ve Hoca Ahmet Yesevi üniversiteleri ile işbirliği anlaşmaları yapılmıştır. Diğer taraftan Türkiye'deki ODTÜ, Ankara, Gazi, Cumhuriyet, Erciyes, Gaziosmanpaşa, Fırat, Kocaeli ve İnönü üniversiteleri ile işbirliği yapılmaktadır.

6.Coğrafi Konumuyla Kafkasya ve Orta Asya Ülkelerine Yakın Olan En Gelişmiş Türk Üniversitesi Olarak Bütün Avrasya'nın Eğitim Merkezi Olabilme Potansiyeline Sahip

Olması: Üniversitemiz, gelişmiş fiziki ve teknolojik altyapısı ve yetkin insan kaynaklarıyla bağımsızlıklarını yeni kazanmış olan Kafkas ve Orta Asya ülkelerindeki bilimsel gelişmeye katkı yapabilecek ve eğitim ihtiyacını karşılayabilecek güçtedir.

7.Dünyanın En Önemli Kış Sporları Merkezlerinden Birine

Sahip Olan Bir Şehirde Yer Alması: Pistlerinin uzunluğu, kar kalitesi, konaklama olanaklarıyla dünyanın en önde gelen kayak merkezlerinden biri olan Palandöken Dağı; şehir merkezine, havaalanına ve Üniversitemize yakın olması nedeniyle çalışanlarımız ve öğrencilerimiz için spor etkinliklerini gerçekleştirme açısından büyük fırsatlar sağlamaktadır. 2011 Dünya Üniversitelerarası Kış Oyunları (ÜNİVERSİADE) için Erzurum'un seçilmiş olması Üniversitemiz için de bir kazanım olarak değerlendirilmektedir.

8.Doğu Anadolu Bölgesinin En Gelişmiş ve Modern Sağlık Araştırma ve Uygulama Merkezlerine Sahip Olması:

Üniversitemizdeki sağlık birimleri, bölgemizde yaşayan insanların öncelikle tercih ettiği sağlık merkezleri konumundadır. Üniversitemiz, tüm hastalıkların tanı ve tedavisinin yapıldığı, bölgenin en kapsamlı ve donanımlı laboratuvar destekli sağlık araştırma ve uygulama merkezlerine sahiptir. Bu merkezlerde, sağlık hizmetlerinin yanı sıra halk sağlığına yönelik çalışmalar da yapılmaktadır. Sağlık konuları ile ilgili bilimsel çalışmaların sonuçları, seminerler düzenlenerek, yerel ve ulusal televizyon, radyo, gazete gibi kitle iletişim araçları kullanılarak toplumla paylaşılmaktadır.

9.Bölgesel Kalkınma Projelerinde Yüksek Başarım

(Performans) Sergilemesi: Üniversitemiz, eğitim ve bilimsel araştırma etkinliklerini ulusal ve uluslararası düzeyde gerçekleştirmeyi hedeflemekle birlikte bölgesel kalkınmanın da itici gücü durumundadır. Uluslararası düzeyde proje yürütmedeki deneyimi, kurum ve kuruluşlar arasında koordinasyon sağlama rolü ile bölgesel kalkınmaya üst düzeyde katkı yapabilecek niteliktedir.

10.Nitelikli İnsan Kaynaklarına Sahip Olması:

Öğrencilerini yetiştirip yönlendiren, ölçüt olarak sadece ülke ölçeğini değil dünya gerçeklerini de kabul eden, saygınlıkları ve başarıları kanıtlanmış, deneyimli, çağdaş, dinamik ve iyi yetişmiş öğretim elemanı kadrosuna sahip olması, Üniversitemizin en güçlü yönlerinden biridir. Deneyimli idari ve teknik kadro, eğitim-öğretim ve uygulama hizmetlerine gerekli desteği verebilecek niteliktedir.

11.Çeşitli Disiplinlerde Eğitim Etkinliklerini Yürütebilecek**Alt Yapısıyla Disiplinler Arası Çalışmaya Uygun Eğitim****Ortamları Oluşturabilmesi:**

Sağlık bilimleri, fen bilimleri ve sosyal bilimlerde çok sayıda programın bulunduğu Üniversitemizde öğrencilere ilgi ve ihtiyaçları doğrultusunda ders alma olanağı sağlanmakta, bireylerin disiplinler arası düşünme ve çalışma becerisi kazanmaları amaçlanmaktadır.

12.Farklı Alanlarda Sürdüğü Araştırma ve Hizmet Etkinlikleriyle Güncel Sorunlara Bilimsel Çözümler Üreterek Toplumun İhtiyaçlarına Cevap Verebilmesi:

Üniversitemiz eğitim, sağlık, tarım ve hayvancılık, çevre, değişik ölçekteki endüstriyel alanlar ile ilgili problemlerin çözülmesine yönelik bilimsel araştırma; turistik, kültürel ve edebi zenginliklerin ortaya çıkarılması; insani ve ahlaki değerlerin benimsenmesi gibi konularda toplumsal hizmet sunabilecek alt yapıya ve bilgi birikimine sahiptir.

13.Araştırma Merkezlerinin Varlığı:

Üniversitemizde toplam 15 araştırma merkezi bulunmaktadır. 1990 yılına kadar çok önemli 6 araştırma merkezinin kurulmuş olması, Üniversitemizin, topluma, çevreye ve bilime olan duyarlılığını, sorun çözmeye yönelik bilimsel araştırma yapma anlayışını ortaya koymaktadır. Kurulan ilk araştırma merkezleri şunlardır:

- Halıcılık Eğitim Merkezi (1962)
- Sağlık Araştırma ve Uygulama Merkezi (1978)
- Çevre Sorunları Araştırma Merkezi (1978)
- Sanayi İşbirliği Geliştirme Merkezi (1988)
- Deprem Araştırma Merkezi (1989)
- Avrupa Birliği İlişkileri Araştırma Merkezi (1989)

14.Fiziksel Altyapısı, Teknolojik Donanımı, Zengin Bilgi Kaynaklarına Sahip Kütüphanesi ve Laboratuvarları ile Eğitim ve Bilimsel Araştırma İçin Elverişli Bir Ortam Oluşturmuş Olması: Üniversitemizde eğitim, araştırma ve hizmet etkinliklerinin kaliteli bir biçimde sürdürülmesine olanak sağlayan fiziksel altyapı, teknolojik donanım ve laboratuvarlar mevcuttur. Ayrıca bilimsel araştırmalara yön verebilecek zengin kütüphane olanakları, araştırmacıların hizmetine sunulmaktadır.

15.Türkiye'nin ve Dünya'nın Dört Bir Yanına Dağılmış, Her Biri Kendi Alanında Gelişmeye Katkıda Bulunan Yüz On Altı Bini Aşkın Mezunu Olması: Üniversitemiz, kurulduğu günden beri çeşitli alanlarda yetiştirdiği 116.500 mezunuyla ülkemizin nitelikli iş gücü ihtiyacının karşılanmasında önemli bir işlev üstlenmiş ve bu işlevini başarıyla gerçekleştirmiştir. Atatürk Üniversitesi mezunları, ülkemizin çeşitli yönetim ve üretim kademelerinde görev yaparak önemli bir rol üstlenmektedirler.

16. Atatürk Üniversitesinde Yetişmiş Çok Sayıda Öğretim

Üyesinin Görev Yapıyor Olması: Atatürk Üniversitesi, bölgede birçok üniversitenin kurulmasına destek vermiş, yurt içi ve yurt dışındaki üniversitelerde görev almış ve halen çalışan 1500'e yakın öğretim elemanı ile Türk Yükseköğretimine önemli katkılar sağlamıştır. Üniversitemizde yetişmiş bir çok öğretim üyesinin, ülkemizin diğer üniversitelerinde idarî ve akademik kadrolarda görev yapması; kurum kültürünün diğer üniversitelere taşınması, bu kişilerin niteliklerini sergileyerek Üniversitemize olan güveni artırması ve tanıtım aracı olması sebebiyle önem taşımaktadır.

17. Eğitim, Araştırma ve Uygulama Çalışmalarına Uygun

Ortam Yaratan Bir Yerleşke Üniversitesi Olması: Üniversitemiz 12.519 dekar tarım alanı, 10.958 dekar ağaçlık alan, 2.757 dekar yerleşke alanı, 2.300 dekar tarıma uygun olmayan alan olmak üzere toplam 28.534 dekar alana sahip merkez yerleşkesine ek olarak Ağrı ve Bayburt illerinde bulunan yerleşkeleri ile yerleşim bakımından yeterli üniversitelerden biri durumundadır. Bu yapısıyla çok değişik disiplinlerde eğitim, araştırma ve toplumsal hizmet etkinliklerinin yürütülmesine olanak sağlamaktadır.

18.Yüksek Düzeyde Teknolojik Donanımı Olan, Zengin Bir

Kütüphaneye Sahip Olması: Üniversitemiz, çeşitli dillerde 285.000 basılı ve yaklaşık 29.000 elektronik olmak üzere toplam 314.000 kitapla Türkiye'nin en zengin kütüphanelerinden birine sahiptir. Kütüphanemizin Seyfettin Özege bölümünde matbaanın Türkiye'de faaliyet göstermesinden harf inkılabına kadar ülkemizde basılmış Türkçe kitapların çoğunluğunu içeren 67.254 basılı ve 1611 el yazması nadir eser bulunmaktadır. Ayrıca Agah Sırrı Levent, İsmail Hami Danişmend ve Ziyaettin Fahri Fındıkoğlu koleksiyonunu da bünyesinde bulundurmaktadır. Bunlara ek olarak Üniversite, Erzurum ve civarında bulunan yaklaşık 1500 el yazma eseri ve Erzurumlu İbrahim Hakkı'ya ait çok değerli el yazması kitabı kütüphaneye kazandırmıştır. Bu eserler bir hazine değerindedir. El yazmalarından bazılarının da tek nüsha olması nedeniyle kütüphanemiz, araştırmacılar için önemli bir başvuru merkezi durumundadır. Diğer yandan kütüphanemiz, tüm birimlerden erişilebilen 36 sanal veri tabanı ile tam metin olarak erişilebilen 21.119 bilimsel dergiye abonedir. Ayrıca 539 çeşit yerli ve yabancı bilimsel basılı dergiye abone olan kütüphanemizde değişik ölçek ve özelliklerde 7186 ülkemizle ilgili harita, 4286 hava fotoğrafı, 264 mikrofilm, 5900 adet lisansüstü tez çalışması, 219 adet değişik konularda CD, 47 adet atlas bulunmaktadır.

19.Türkiye'de Yedi İlde Bulunan On Üç Avrupa Dokümantasyon Merkezinden (EDC) Birinin Üniversitemizde

Olması: Bu merkez aracılığı ile akademisyen ve öğrencilere AB değerleri konusunda bilgi sahibi olma ve tartışmalara katılma olanağı sağlanmakta, bu çerçevede yurt içi ve yurt dışından davet edilen katılımcılarla konferans ve seminerler düzenlenmektedir.

20.Kişi Başına Düşen Yeşil Alanın Fazlalığı: Yerleşkemizde toplam yedi milyon ağaç bulunmaktadır. Üniversitemizin coğrafi konumu ve rakımı göz önüne alındığında bu rakam oldukça önemlidir. Bu durum, insanlığın yeşile ve doğaya hasret olduğu bir yüzyılda, personel ve öğrencilerimiz üzerinde olumlu bir etki yaratmaktadır.

21.Üniversitemizde Sürekli Huzur ve Güven Ortamının Olması: Üniversitemiz, ülkemizin farklı illerinden gelen öğrencilerle, huzur ve güven ortamında, birlik ve beraberlik içerisinde eğitim- öğretim ve araştırma faaliyetlerinin yürütüldüğü bir ortamdır.

22.Kuruluş ve Gelişme Aşamasında Olan Üniversitelere Lisans ve Lisansüstü Eğitim Desteği Vermesi: Bazı üniversitelerin öğretim üyesi ve fiziksel altyapılarının yetersizliği nedeniyle bazı programlar için veremedikleri lisans ve lisansüstü eğitim, Üniversitemiz tarafından üstlenilmektedir.

23.Avrupa Kredi Transfer Sisteminin Uygulamaya Konulması: Üniversitemiz, öğrencilerin yurtdışında aldıkları ve başarılı oldukları ders kredilerinin bir yükseköğretim kurumundan diğerine transfer edilmesini sağlayan ve böylece öğrenci hareketliliğini kolaylaştıran Avrupa Kredi Transfer Sistemini (AKTS) uygulamaya başlamıştır.

24.Avrupa Komisyonu, Avrupa Konseyi ve UNESCO/CEPES'in (Centre Européen Pour L'Enseignement Supérieur) Belirlediği Kriterlere Göre Diploma Eklerinin Hazırlanmış Olması: Üniversitemizde, öğrenci diplomalarının uluslararası düzeyde tanınırlığını kolaylaştırmak ve şeffaflığı artırmak amacıyla mezunlarına Bologna Süreci ilkelerinden olan ve Avrupa Komisyonu, Avrupa Konseyi ve UNESCO/CEPES tarafından belirlenmiş ölçütlere göre düzenlenen diploma ekleri verilmektedir.

25.Avrupa Üniversiteler Birliği (European University Association-EUA) Değerlendirme Sürecini Yaşamması: Üniversitemiz, kurulduğu 1957 yılından beri sürekli değişim süreci içerisinde olmuştur. İyileşme yönündeki bu değişimin daha sistemli ve daha etkili bir biçimde gerçekleştirilebilmesi için bağımsız uzman kuruluşların değerlendirmesine ihtiyaç duymuştur. Bu amaçla Üniversite yönetimi kurumsal değerlendirme programına dahil olmak için Avrupa Üniversiteler Birliğine başvurarak kurumsal bağlam, kurum ilkeleri, kalite yönetimi ve kalite izleme konularında değerlendirme sürecinden geçmiştir.

26.ERASMUS Üniversite Beyannamesinin Alınması: Üniversitemiz, ERASMUS programına katılım hakkını (ERASMUS University Charter) alarak Avrupa Yükseköğrenim Alanında öğrenci değişim programı kapsamına girmiştir. Türkiye, 2003-2004 öğretim yılında ERASMUS Pilot Projesi çerçevesinde AB ülkeleri ile değişim programlarına başlamış; Üniversitemiz de bu değişim programını ilk uygulayan 15 üniversiteden biri olmuştur.

27.Milletlerarası Teknik Stajyer Öğrenci Mübadelesi Birliği (The International Association for the Exchange of the Students for Technical Experience–IAESTE) ile İşbirliği:

Üniversitemiz, Milletlerarası Teknik Stajyer Öğrenci Mübadelesi Birliği aracılığıyla iki yıldır Avrupa Birliği kurum ve kuruluşlarına stajyer öğrenci göndermektedir. 2006 yılından itibaren de aynı çerçevede öğrenci kabul etmektedir. Stajyer öğrenci mübadelesi ile öğrencilerimizin daha iyi staj imkanları elde etmeleri amaçlanmaktadır.

28.Leonardo Da Vinci Programına Katılması: Üniversitemiz, Avrupa Birliğine üye ülkelerin sorumluluğunda, üye ve aday ülkelerin mesleki eğitime yönelik politikalarını desteklemek ve geliştirmek amacıyla yürütülen Leonardo Da Vinci Programına katılmaktadır. Bu çerçevede Şubat 2006'da Üniversitemiz bu program kapsamında Avusturya Avrupa Programları Bürosuyla tarım teknolojisi konusunda değişim anlaşması yapmıştır.

29.Eğitim Anlayışı: Üniversitemizde öğrenci odaklı eğitim anlayışı benimsenmektedir. Dünyadaki gelişmelere koşut olarak yaygınlaşan bu anlayış; öğrenmeyi öğrenme, geçmişte öğrendikleriyle yeni bilgiler arasında bağlantı kurabilme; öğrenmede ilgi, gereksinim, yetenek gibi bireysel farklılıkların dikkate alınması, bilginin öğrenen tarafından oluşturulması, farklı özelliklerdeki öğrenenlerden oluşan takımların etkili öğrenmeyi gerçekleştirmeleri; ödev, proje, seminer gibi etkinliklerle öğrenende merak, yaratıcılık ve çok boyutlu düşünmenin harekete geçirilmesi, öğrenenler arasında öğrenmeyi destekleyici olumlu ilişkilerin kurulması gibi ilkelere dayanmaktadır.

Çok köklü bir kurum olan Atatürk Üniversitesinin, yüksek düzeyde verdiği eğitimle nitelikli insan yetiştirmek, bilimsel bilgi üretmek, bölge ve ülke kalkınmasına projelerle katkı yapmak gibi işlevleri bulunmaktadır. Yarım asırdır gerçekleştirdiği bu etkinlik sürecinde kendini, dünya gelişimlerine koşut olarak sürekli yenileyen bir anlayışa sahiptir. Bu anlayışı; üst düzeyde alan bilgisine ve günümüz dünyasının ihtiyaç duyduğu yaratıcı, eleştirel düşünceye sahip, analiz-sentez ve tasarım becerilerini geliştirmiş, öğrenmeyi öğrenmiş, bilgiye ulaşabilme becerisini kazanmış, takım çalışması, liderlik ve iletişim becerileriyle donanmış, en az bir yabancı dili iyi bilen, teknolojiyi ve bilgilerini sorunların çözümünde kullanabilen, özgüveni olan, araştırma becerileri ile bilim okur-yazarlığını kazanmış ve kendini gerçekleştirmiş bireyler yetiştirmede kullanmayı amaçlamaktadır.

Atatürk Üniversitesi bu niteliklerle donanmış bireyleri yetiştirmek için sürekli bir gayret içerisinde. Bu bağlamda fiziksel koşulların iyileştirilmesinin yanı sıra öğretim ve sınav yönetmeliği ile öğretim programlarının yeni eğitim anlayışına uygun olarak düzenlenmesi yoluna gidilmiştir.

Yeni öğretim programlarıyla haftalık ders saatleri ve sayıları azaltılmış, seçmeli derslerin ağırlıkları ve uygulamaya yönelik derslerin sayısı artırılmış, ders içerikleri zenginleştirilip güncelleştirilmiştir. Yeni öğretim ve sınav yönetmeliği ile de yurt içinde ve yurt dışındaki başka üniversitelerden ders alma imkanı sağlanmış, yan dal ve çift ana dal öğrenimine imkan verilmiş, öğrencilerin bireysel veya ekip halinde yapmış oldukları yıl içi etkinliklerin başarının belirlenmesindeki ağırlıkları artırılmış, başarı değerlendirme sistemi çağdaş ölçütlere göre oluşturulmuş ve üstün başarı gösteren öğrencilerin daha kısa sürede mezun olmalarına olanak verilmiştir. Diğer yandan not verme sisteminde yapılan değişiklikle Atatürk Üniversitesi mezunlarının diğer üniversite mezunları karşısındaki mağduriyetleri önlenerek değişik iş ve eğitim girişimlerinde eşit koşullarda yarışmaları sağlanmıştır. Böylece öğrencilerin ilgi, ihtiyaç, beklenti ve yeteneklerinin odak olarak kabul edildiği, öğretme yerine öğrenmenin esas alındığı bir anlayışa sahip olmalarına zemin hazırlanmıştır.

30.Gelişmiş Makine Parkına Sahip Olması: Yerleşke içerisinde gerekli düzenlemelerin yapılması, altyapıda meydana gelebilecek problemlerin giderilmesi, ulaşımın kışın daha sorunsuz yapılması için makine parkı, modern ve işlevsel araçlarla nitelik - nicelik bakımından zenginleştirilmiştir. Bu parkta iş makinelerinin yanı sıra, tüm personelin hizmetine sunulmuş servis araçları da bulunmaktadır.

31.Genç Akademik Personel Profiline Sahip Olması: Üniversitemizden diğer üniversitelere çok sayıda öğretim elemanı geçiş yapmaktadır. Bu durum akademik personelin sürekli yenilenmesinde ve genç öğretim elemanı sayısının artmasında etken olmaktadır.

32.Sosyal, Sportif ve Sanatsal Etkinliklere Verilen Önemin

Artırılması: Üniversitemiz bireylerin yeteneklerinin geliştirilmesinde ve estetik ihtiyaçların karşılanmasında, eğitimin bir parçası olan sosyal, kültürel, sportif ve sanatsal etkinliklerin öneminin bilincindedir. Bu sebeple öğrencilerimizin ve tüm personelin bu etkinliklerini desteklemek ve teşvik etmek için her türlü imkan sağlanmış, mevcut fiziksel ortamların sayısının artırılması ve iyileştirilmesine süreklilik kazandırılmıştır.

ZAYIF YÖNLER

1.Türkçe Bilimsel Kaynakların Yetersizliği: Üniversitemiz kaynaklar ve kaynaklara ulaşma bakımından oldukça zengindir. Ancak bilim ve teknolojinin hızla geliştiği, her gün yeni bilgilerin üretildiği, mevcut bilgilerin sürekli değiştiği günümüzde, özellikle lisans düzeyindeki öğretimde alan terimlerinin kullanıldığı Türkçe yeni kaynaklara ihtiyaç duyulmaktadır.

2.Yabancı Dil Eğitiminin Yetersizliği: Yabancı dil eğitimindeki eksikliklerinin farkına varan Üniversite yönetimi, yabancı dil eğitimini daha etkin hale getirmek için Yabancı Diller Yüksekokulunu hizmete açmıştır.

3. Mezunlarla Etkileşim ve İletişimin Yetersizliği: Üniversitemiz, mezunlarıyla iletişim kurmada sorunlar yaşamaktadır. Bu sorunun giderilmesi, yeni mezunların daha kolay iş bulabilmeleri ve mezunlar arasında etkili iletişimin sağlanması için Erzurum Atatürk Üniversitesi Mezunları ve Mensupları Derneği (ERATÜN) kurulmuştur. Bu dernek ülke çapında örgütlenme çalışmalarını sürdürmektedir.

4. Akreditasyon Çalışmalarının İstenen Düzeyde Olmaması:

Üniversitemiz; akreditasyon sürecini, sosyal bilimler alanında Kâzım Karabekir Eğitim Fakültesi, fen bilimleri alanında ise Mühendislik Fakültesinde 2000-2001 eğitim yılından itibaren başlatmıştır. Bu çerçevede adı geçen fakültelerde akreditasyon birimlerinin kurulması, öğretim elemanlarından ve öğrencilerden ayrı ayrı kalite çemberlerinin oluşturulması, kalite yürütme kurullarının kurulması, görev tanımlarının yapılması, eğitim standartlarının belirlenmesi, kalite çalışmalarını yürüten ve sorumlu olan dekan yardımcılarının görevlendirilmesi, veri toplama kaynaklarından biri olan dilek ve öneri kutularının işlevsel olarak kullanılması, öğrencilere ve öğretim elemanlarına fakülteyi değerlendirme anketlerinin uygulanması, öğretim sürecinin öğretim elemanı tarafından değerlendirildiği kişisel faaliyet raporlarının yönetime sunulması ve değerlendirilmesi gibi kalite güvencesi çalışmaları yapılmıştır. Bu deneyimlerden elde edilen veriler ışığında çalışmaların bütün birimlerde yaygınlaştırılması hedeflenmektedir.

5. Bazı Programlarda Öğrenci Sayısının Fazlalığı: Üniversite sınavlarına giren öğrenci sayısının her yıl artması nedeniyle Üniversitemizin bazı programlarında fazla sayıda öğrenci bulunmaktadır.

6.Bazı Alanlarda Akademik ve İdari Kadroların Yetersizliği: Özellikle öğrenci sayısının fazla olduğu ve/veya yeni açılan bölümlerde akademik ve idari kadro yetersizliği yaşanmaktadır. Akademik birimlerdeki eğitim ve araştırmaların etkili ve verimli bir şekilde yürütülmesi için öğretim elemanına gereksinim artmaktadır. Ancak ihtiyaç oranında akademik ve idari kadro tahsis edilememesi bu sorunun devam etmesine neden olmaktadır.

7.Sanayi Sektörünün Sorunlarının Çözümüne Yönelik Çalışmaların Azlığı: Erzurum'un bir sanayi şehri olmaması nedeniyle Üniversitemizden bilgi talep edilmemektedir. Bu durum bölge sanayisinin sorunlarını çözmeye yönelik araştırmaları olumsuz yönde etkilemektedir.

8.Dersliklerde Öğrenci Oturma Düzeninin Esnek Olmaması: Öğrenci sayısının fazlalığı, bazı dersliklerin mimari yapıları ve yerleşim düzenlerinin uygun olmaması nedeniyle eğitim teknolojilerinden yeterince yararlanılamamaktadır. Ancak Üniversitemiz, çağdaş eğitim anlayışına daha uygun olan esnek oturma düzenli derslik sayısını arttırmaya yönelik çalışmalarını sürdürmektedir.

9.Sosyal, Kültürel, Sportif ve Sanatsal Etkinliklere Katılımın Yetersizliği: Sosyal, kültürel, sportif ve sanatsal etkinlikler için uygun fiziksel ortamlar önemli ölçüde sağlanmış olmasına rağmen bu etkinliklere katılım yeterli düzeyde değildir. Bunun için Üniversitenin öğrenci ve mensupları bu tür etkinliklere aktif olarak katılmaya daha fazla özendirilmektedir.

10.Lisans Düzeyinde Akademik Danışmanlık Sisteminin

Bulunmaması: Eğitimciye rehber rolü öngören yeni eğitim anlayışına göre öğretim elemanı bilgi aktarmaktan çok öğrencilerini akademik olarak yönlendirme rolü üstlenmiştir. Bunun için de akademik danışmanlık sisteminin işlevsel hale getirilmesi gerekmektedir. Üniversitemizde bu ihtiyacı karşılamak için çalışmalara başlanmıştır.

11.Eğitim Bilimleri Enstitüsünün Bulunmaması:

Eğitim bilimlerinin gelişmesi, diğer alanlara eğitim desteği verebilmesi ve pedagojik açıdan daha yetkin akademisyenlerin yetiştirilebilmesi için Eğitim Bilimleri Enstitüsünün kurulması yararlı olacaktır.

12.Öğrenci Merkezli Eğitimin Yeterince Yaygınlaştırılmamış

Olması: Bilgiyi uygulama alanına taşıyabilmesi ve problem çözüme kullanabilmesi için öğrencinin, eğitim sürecinin merkezinde olması ve sürece aktif olarak katılması gerekmektedir. Bu nedenle öğrenci merkezli eğitim yaklaşımlarının daha fazla yaygınlaştırılmasına çalışılmaktadır.

13.Üniversitemiz Bünyesinde Bir Kitap Satış Merkezinin

Olmaması: Öğrencilerimizin ve öğretim elemanlarımızın ders kitapları, Türkçe ve yabancı dilde başvuru kaynakları, eğitim materyallerini rahatlıkla temin edebilecekleri bir kitap satış merkezinin bulunması öğrenci merkezli eğitim uygulamalarını destekleyecektir. Öğrenci ve program sayısı açısından ülkemizin en büyük üniversitelerinden biri olan Atatürk Üniversitesinde zengin bir kitap satış merkezine gereksinim duyulmaktadır.

14.Kütüphanemizde Yabancı Kaynaklı Kitapların Yetersiz

Olması: Kütüphanemizde, bazı disiplinlerde yabancı kaynaklı basılı kitaplar yakın tarihli olmayıp tür ve sayı bakımından da yetersizdir. Dolayısıyla bu alanlarda güncel kitapların kütüphanemize kazandırılması uygun olacaktır.

15.Üniversitemize Ait Matbaanın Etkin Çalıştırılmaması:

Ulusal ve uluslararası düzeyde bilim çevrelerince tanınan ve kabul gören bilimsel ve kültürel yayınların sahibi ve yayıncısı olmak, üniversitelerin ulusal ve uluslararası alanda en etkili tanınma yollarından biridir. Üniversitemizde geçmişte yapılmış değerli bilimsel çalışmaları basarak bilim çevrelerinin kullanımına sunmuş olan Üniversite matbaasının modernleştirilmesi yararlı olacaktır.

16.Psikolojik Danışma ve Rehberlik Merkezinin

Bulunmaması: Üniversitemizin öğrencilerine ve çalışanlarına psikolojik danışmanlık ve rehberlik hizmetleri verebilecek bir merkez bulunmamaktadır. Kurulması planlanan bu merkezde öncelikli olarak öğrencilere ve çalışanlara kişisel – sosyal, eğitsel ve mesleki alanlardan gelen sorunların çözümüne yönelik hizmet sunulması hedeflenmektedir. Bu hizmetler bireysel ve grupla psikolojik danışma şeklinde sunulacaktır. Psikolojik danışma ve rehberlik hizmetlerinin sunulmasıyla uyum sağlayıcı, geliştirici, önleyici-koruyucu, yöneltici-yönlendirici, ayarlayıcı işlevler yerine getirilmiş olacaktır. Bu merkez yapısı ve görevi gereği Araştırma Hastanesi bünyesinde bulunan Psikiyatri ve Kâzım Karabekir Eğitim Fakültesinin Eğitimde Psikolojik Hizmetler Anabilim Dalları ile eşgüdümlü çalışması gerekmektedir. Merkezin kuruluş çalışmaları başlatılmıştır.

17.Yetkinleştirme Programlarının Yeterli Olmaması:

Üniversitelerin kendilerini sürekli yenilemesi çalışanlarının da kendilerini yenilemesiyle ilişkilidir. Bu anlayıştan hareketle akademik ve idari personelin daha yetkin hale getirilmesi için eğitime ihtiyaç duyulmaktadır. Birçok üniversitenin sürekli eğitim merkezleri aracılığıyla yaptığı bu hizmeti Üniversitemiz, Değerlendirme ve Kalite Geliştirme Birimi aracılığıyla vermeyi planlamaktadır.

18.Üniversitemizin ve Şehrimizin Yeterince Tanıtılmaması

Olması: Öğrencilerin yükseköğretim kurumlarını tercih etme nedenleri incelendiğinde üniversiteden çok üniversitenin bulunduğu şehrin belirleyici olduğu, üniversitenin sunduğu olanakların ve hizmetin yeterince değerlendirilmediği görülmektedir. Üniversitemizin bulunduğu Erzurum ise daha çok olumsuz iklim koşulları ile gündeme gelmekte, buna bağlı olarak da Atatürk Üniversitesi yeterince tanınmamaktadır. Bunun için paydaşlarla da iş birliği yapılarak Üniversitenin, Erzurum şehri ile birlikte tanıtılması çalışmalarına ağırlık verilmesi planlanmaktadır.

19.Öğrenci Seçme Sınavında Yüksek Puan Alan Öğrencilerin**Üniversitemizi İlk Sıralarda Tercih Etmemeleri:**

Atatürk Üniversitesi, fiziksel alt yapısı ve insan kaynakları bakımından ulusal düzeyde üst sıralarda yer almasına rağmen, öğrenciler tarafından ilk sıralarda tercih edilmemektedir. Eğitimin kalitesi ile sosyal, kültürel, sportif ve sanatsal etkinliklerini daha da artırarak, ileri düzeyde yabancı diller öğrenme ortamı hazırlayarak, öğrenci destek hizmetlerini iyileştirerek, Üniversitemizin ilk sıralarda tercih edilen bir üniversite konumuna yükseltilmesi hedeflenmektedir.

20.Üniversitemizin Öğretim Elemanı İhtiyacının Karşılmasında Diğer Üniversitelerden Yeterince

Faydalanamaması: Üniversitemiz, yurt içi ve yurt dışındaki üniversitelerde yetişmiş akademisyenler tarafından değişik nedenlerle tercih edilmemektedir. Bu durum öğretim elemanı ihtiyacının karşılanmasında öz kaynakların kullanılmasını ön plana çıkarmaktadır. Bu nedenle yurt içi ve yurt dışı değişim programlarının kapsamı genişletilerek daha etkin bir şekilde uygulanması planlanmaktadır.

21.Öğretim Elemanlarının Akademik Birimlere Göre

Dengesiz Dağılımı: Öğretim elemanı sayısının yetersiz olduğu birimlerde öğretim elemanlarının eğitim-öğretim etkinliklerinde aşırı yoğunluk görülmekte, bilimsel araştırmalara yeterince zaman kalmamaktadır.

FIRSATLAR

1.Nitelikli İş Gücü İhtiyacı: Ülkemizde nitelikli işgücüne olan talep Üniversitemizin gelişmesi için bir fırsattır.Yeni bölümler ve yeni programlar açılarak bu fırsattan yararlanılması planlanmaktadır.

2.Nüfusun Genç Olması: Ülkemizde nüfusun genç, yükseköğretim düzeyinde okullaşma oranının düşük olması Üniversitemize olan talebi artırmaktadır Bu durum, daha nitelikli öğrencilerin Üniversitemizi seçmesi açısından bir fırsat oluşturabilir.

3.Bilgi ve İletişim Teknolojilerindeki Hızlı Gelişmeler: Bilgi ve iletişim teknolojilerindeki hızlı gelişmeler sınırları ortadan kaldırmakta, bilgiye çok hızlı ve kolay ulaşılması ile bilginin paylaşılmasına olanak sağlamaktadır. Üniversitemiz gelişmiş teknolojileri yakından takip etmekte, bu teknolojilerden yararlanarak bilgi üretilmesine, üretilen bilginin hayata geçirilmesine ve paylaşılmasına büyük önem vermektedir.

4.Ulaşım İmkânlarındaki Gelişmeler: İpek yolu üzerinde bulunan Erzurum, kara ve demiryolu taşımacılığının en önemli kavşak noktalarından biri durumundadır. Son yıllarda hava yolu taşımacılığının yaygınlaşmasıyla coğrafi uzaklıktan kaynaklanan ulaşım sorunları bir ölçüde giderilmiştir.Diğer taraftan Üniversitemizin İpek Yolu üzerinde bulunan ülkelerdeki üniversitelerle daha etkili ve verimli işbirliğine gidebilmesi ve Erzurum'un her alanda kalkınması açısından demiryolu ve karayolu ulaşım olanaklarının iyileştirilmesi yeni fırsatlar yaratacaktır.

5.Bölgedeki Turizm Potansiyelinin Yüksekliği: Başta Erzurum olmak üzere Üniversitemizin bulunduğu bölge; tarihi, kültürel zenginlikleri, doğal güzellikleri ve coğrafi özellikleri ile bir turizm merkezi olma özelliğine sahiptir. Bölge; Ağrı Dağı, Palandöken Dağı, Tortum Şelalesi, termal kaplıcaları, olağanüstü zengin tarihi eserleri ile yayla turizmi, kış ve su sporları açısından yerli ve yabancı turistler için bir cazibe merkezidir. Üniversitemiz bu potansiyelin etkin kullanılmasının bölgemizin kalkınmasına büyük katkı sağlayacağı bilinciyle, turizm için nitelikli eleman yetiştirmektedir.Bölgede turizmin gelişmesi Üniversitemizin daha çok tanınmasına fırsat yaratacaktır.

6. 2011 Dünya Üniversitelerarası Kış Oyunlarının (ÜNİVERSİADE) Erzurum’da yapılacak olması:

Bu organizasyon hem şehrimizin hem de Üniversitemizin tanıtımı açısından önemli bir fırsat yaratacak; tehdit olarak algılanan ağır kış koşullarının fırsata dönüşmesini sağlayacaktır.

7. Türkiye’nin Avrupa Birliğine Katılım Süreci ve Bologna Kriterlerinin Uygulanması:

Avrupa Birliğine katılımın hedeflenmesi ve Bologna Kriterlerinin uygulanması, Üniversitemizin gelişmesi ve daha dinamik bir yapıya kavuşması açısından bir fırsat olarak değerlendirilebilir.

8. Organize Sanayi Bölgesine Yakınlığı:

Üniversite-sanayi işbirliği hem üniversitelerin hem de sanayinin gelişmesinde büyük rol oynamaktadır. Üniversitemizin merkez yerleşkesinin Erzurum Organize Sanayi Bölgesine yakın olması, öğrenci ve öğretim elemanlarının araştırma ve uygulama yapmaları açısından fırsat oluşturmaktadır. Üniversite-sanayi işbirliğini daha da geliştirmek için Üniversite bünyesinde Sanayi İşbirliğini Geliştirme Merkezi kurulmuş olup aynı amaç doğrultusunda Teknokent (Atateknokent)’in faaliyete geçirilmesi çalışmaları sürdürülmektedir.

9. Türk Devlet ve Topluluklarına Yakınlığı ve Avrasya’daki Üniversitelerle İşbirliği Olanakları:

Ülkemizin en büyük yükseköğretim kurumlarından biri olan Üniversitemiz, bölge ülkeleri arasında uluslararası eğitim ve araştırma merkezi olma fırsatını yakalamış ve bu bağlamda Avrasya’da birçok üniversite ile işbirliği anlaşması imzalamıştır.

10. Bölgedeki Tarım ve Hayvancılık Potansiyelinin

Yüksekliği: Bölge nüfusunun büyük çoğunluğu kırsal kesimde yaşamakta, tarım ve hayvancılık başlıca geçim kaynağı olarak görülmektedir. Bu durum, bu alanda bilimsel araştırmaların yapılması ve sonuçlarının uygulanması için elverişli bir ortam oluşturmaktadır.

11. Bölgedeki Doğal Kaynakların Çeşitliliği: Üniversitemizde üretilen bilgilerin uygulamada kullanılabilmesi için bölgede çeşitli ve zengin doğal kaynakların bulunması önemli bir fırsattır.

12. Bilgiye Olan Talebin Artması: Üniversiteler bilgi üreten kurumlardır. Üretilen bilginin toplum tarafından değerlendirilmesi, kullanılması ve önemsenmesi Üniversitenin işlevselliği açısından önemlidir. Giderek bilgiye daha fazla ihtiyacın duyulacak olması, Üniversitemiz için büyük bir fırsat olarak değerlendirilmektedir.

13. Patent Alma Sistemi: TÜBİTAK'ın üniversitelerde yapılan çalışmaların patentleşme işlemlerini ve finansmanını üstlenmesi, araştırmaların daha yeni konulara kayması ve uygulanabilir alanlarda yapılması sonucunu doğuracağından, oldukça genç ve dinamik öğretim elemanları ve araştırmacılara sahip olan Üniversitemiz açısından önemli fırsat oluşturmaktadır.

TEHDİTLER

1.Üniversite Sayısının Artması: Son yıllarda ülkemizde çok sayıda vakıf ve devlet üniversitesinin açılması ve bu durumun üniversiteler arasındaki rekabeti artırması ülkemiz açısından bir fırsat gibi görülse de, akademisyenlerin ve başarılı öğrencilerin alternatiflerinin artması bütün üniversiteler için bir tehdit unsurudur.

2.Küreselleşme ve Bilgi Teknolojisindeki Gelişmenin Rekabeti Uluslararası Boyuta Taşması: Günümüzde küreselleşme ve bilgi teknolojisindeki gelişmeler nedeniyle üniversiteler arasındaki rekabet, ulusal sınırları aşmış uluslararası bir düzeye ulaşmıştır. Dolayısıyla ülkemizdeki üniversiteler, dünyanın önde gelen üniversiteleriyle yarışmak zorundadırlar Bu tehdit fırsata da dönüştürülebilir.

3.Beyin Göçü: Üniversitemizin yetiştirdiği 1500'e yakın öğretim elemanının kendi istekleri doğrultusunda yurt içi ve yurt dışındaki üniversitelere geçiş yapmaları beyin göçü olarak nitelendirilmekte ve bu göçün devam etmesi Üniversitemiz için bir tehdit oluşturmaktadır.

4.Ülkemizdeki Ekonomik Koşullar Nedeniyle Mezunlarımızın Yeterince İş Bulamaması: Dünyayı ve dolayısıyla ülkemizi etkileyen ekonomik gelişmeler, mezunlarımızı da etkilemektedir. Buna karşın Üniversitemizin bazı bölümlerinin (Tıp ve Eğitim Fakültesi gibi) mezunları iş bulma konusunda daha fazla şansa sahiptirler.

5.Bölgenin Ekonomik Göstergelerinin Olumsuzluğu: Üniversitemizin bulunduğu bölge, ülkemizin az gelişmiş yörelerinden biridir. Bu durum, Üniversitemiz için bir tehdit oluşturmaktadır.

6.Üniversitemizin Endüstri ve Ticaretin Yoğun Olduğu Merkezlere Uzak Olması: Endüstri ve ticaret merkezlerine olan uzaklığı, Üniversitemizin öğrenciler ve öğretim elemanları tarafından ilk sıralarda tercih edilmesi önünde önemli bir engeldir.

7.Ülkemizde Akreditasyon ve/veya Değerlendirme Kurullarının Henüz İşlevsellik Kazanmamış Olması: Üniversitelerin ülkemiz şartlarına uygun bir biçimde kendi standartlarını oluşturmaları ve kalite değerlendirme sistemi kurmaları gerekmektedir. Yükseköğretim kurumlarını belirlenen kriterlere göre değerlendirecek akreditasyon ve/veya değerlendirme kurullarının en kısa zamanda işlevsel hale getirilmesi gerekmektedir.

8.Üniversitelere Sağlanan Mali Kaynakların Yeterli Olmaması: Bir ülkenin geleceğine yapılan en iyi yatırım eğitime yapılan yatırımdır. Devlet üniversitelerinin mali kaynakları büyük ölçüde hükümetler tarafından sağlanmakta olup, bu kaynaklar yetersiz kalmaktadır.

9.Coğrafi Konum ve İklim Koşullarının Elverişsizliği: Üniversitemizin bulunduğu Erzurum, dünyada yaklaşık 2000 m rakımda kurulmuş en yoğun nüfusun bulunduğu yerleşim merkezlerinden biridir. Yüksek rakım, çeşitli olumsuz iklim koşullarını beraberinde getirmektedir. Üniversitemiz bu iklim koşullarının getirdiği olumsuzlukları gidermek için her türlü teknolojik imkandan yararlanmakta, bu olumsuzlukları avantaja çevirebilmek için kış sporlarını özendirilmekte, bu bağlamda 2011 Üniversitelerarası Kış Oyunlarına ev sahipliği yapacak olması tehditin büyük ölçüde fırsata dönüşmesini sağlaması beklenmektedir.

10.Bölgede Staj İmkanlarının Sınırlı Olması: Üniversitemizin sanayi ve ticari merkezlere olan uzaklığı nedeniyle -sağlık ve eğitim alanları dışında- öğrencilerimizin staj imkanları sınırlıdır.

11.Daha Etkin Bir Başarım (Performans) Değerlendirme Sisteminin Bulunmaması: Ülkemizdeki diğer devlet üniversitelerinde olduğu gibi Üniversitemizde de akademik ve idari personel devlet memurudur. Kamu personel yasasından kaynaklanan eksiklikler nedeniyle bu durum verimliliğin sağlanması açısından önemli bir engel oluşturmaktadır. Her kademedeki verimliliğin artırılabilmesi için başarım (performans) değerlendirilmesine dayalı bir sistemin kurulması önerilmektedir.



4. STRATEJİK PLAN

4.1.MİSYON, VİZYON VE DEĞERLER

4.1.1. ÖZ GÖREV (MİSYON)

İnsan merkezli eğitim ve araştırma faaliyetleriyle nitelikli bireyler yetiştirerek bölgenin ve ülkenin sürdürülebilir kalkınmasına katkı sağlamak.

4.1.2. ÖZ ÜLKÜ (VİZYON)

Kafkasya ve Orta Asya ülkelerine yakın en gelişmiş Türk Üniversitesi ve Doğu Anadolunun en modern sağlık merkezinin sahibi olarak eğitim, araştırma ve sağlık alanında bu bölgelere en üst düzeyde hizmetler sunmak.

4.1.3. DEĞERLER

- *Bilimsellik*
- *Yaratıcı düşünme ve eleştiriye açık olma*
- *Ulusal ve evrensel değerlere bağlılık*
- *Katılımcılık ve paylaşımcılık*
- *Şeffaflık*
- *Adalet ve özgürlükten yana olma*
- *Yaşam boyu öğrenme*
- *Kaynakları etkin kullanma*
- *Toplumsal, kültürel, çevresel ve sanatsal duyarlılık*
- *Sürekli ilerlemeyi ve yeniliği teşvik etme*
- *İnsan haklarına ve düşünce farklılıklarına saygılı*
- *Stratejik yönetim anlayışını benimseme ve uygulama*
- *İşbirliği, dayanışma ve paylaşma*
- *Emeğe saygı gösterme ve başarıyı takdir etme*
- *Liyakate değer verme*

4.2. STRATEJİK AMAÇLAR VE HEDEFLER

STRATEJİK AMAÇ 1

YURT İÇİ VE YURT DIŞINDAKİ ÜNİVERSİTELER İLE İŞBİRLİĞİNİ GELİŞTİRMEK

Atatürk Üniversitesi uluslararası standartları aşmak ve rekabet gücünü artırmak için sürekli kendini geliştirme, yenileme ve mükemmele ulaşma gayreti içindedir. Bu bağlamda yurt içi ve yurt dışındaki teknik ve akademik alt yapısı gelişmiş üniversitelerin deneyimlerinden faydalanmak ve kurumsal işbirliğini geliştirmek için sürekli çalışmalar yapmaktadır. Üniversitemizin yurt içi ve yurt dışındaki üniversiteler ile işbirliğini güçlendirmeye yönelik olarak aşağıdaki sorumlulukları yerine getirmesi gerekmektedir:

- Yurt içi ve yurt dışındaki üniversitelerle öğrenci ve öğretim elemanı değişim programlarını yaygınlaştırmak ve etkinleştirmek,
- Çeşitli bilimsel etkinlikler düzenleyerek, yerli ve yabancı bilim insanlarını, uzmanları, girişimcileri Üniversitemiz bünyesinde bir araya getirmek ve böylece Üniversitemizi bilimsel bir cazibe merkezine dönüştürmek,
- Eğitim, araştırma ve kalkınmaya yönelik proje ve faaliyetlerde aktif rol oynamak,
- Ulusal ve/veya uluslararası destekli/ortaklı projelerin sayısını artırmak.

STRATEJİK AMAÇ 2**BÖLGESEL VE ULUSAL KALKINMAYA KATKISI OLAN PROJELERİ TEŞVİK ETMEK VE YÜRÜTMEK**

Atatürk Üniversitesi, eğitim, araştırma, kültür, sanat ve sportif etkinliklerini yürütürken ulusal ve uluslararası gelişmeleri dikkate almakta; ürettiği bilgiyi ve deneyimlerini bölgesel ve ulusal kalkınmada kullanmaya çalışmaktadır. Bu bağlamda kırsal kalkınmaya yönelik faaliyet ve projeler için kaynak yaratmakta ve bunların sürdürülebilirliğini sağlamak için toplantılar düzenleyerek proje tabanlı çalışmaların tüm paydaşlara yaygınlaştırılmasına önem vermektedir. Ayrıca bölgenin sahip olduğu turizm potansiyelini değerlendirerek, turizmi bölgesel kalkınmanın önemli unsurlarından biri haline getirmeyi ve ilgili kurum ve kuruluşlar ile işbirliğine giderek ortak çalışmaların sayısını artırmayı hedeflemektedir. Bu doğrultuda üniversitemiz aşağıdaki sorumlulukları yerine getirmektedir:

- Toplumsal kalkınmanın sağlanmasında en önemli güç olan eğitimin geliştirilmesi, bilimselleştirilmesi ve topluma yaygınlaştırılması için projeler üretmek ve uygulamak,
- Toplumun beden ve ruh sağlığını korumaya yönelik projeler yapmak ve uygulamak,
- Üniversitemizde proje yönelimli düşünce bilincini geliştirmek,
- Sanayi İşbirliği Geliştirme Merkezi, Girişimciliği Destekleme Merkezi ve Ata Teknokent aracılığıyla üniversite-sanayi işbirliğini gerçekleştirmek, girişimci ve sanayicilerle bir araya gelerek var olan sorunları belirlemek ve ortak çözümler üretmek,

- Tarımsal ve kırsal kalkınmaya yönelik tüm etkinliklerde rol oynamak,
- Turizmin bölgesel kalkınmadaki rolünü artırmak için paydaşlarla ortak çalışmalarda bulunmak,
- Bölgenin sahip olduğu doğal kaynak potansiyelinin daha etkin ve verimli kullanılmasına yönelik çalışmalar yapmak.



STRATEJİK AMAÇ 3**AKREDITASYON VE/VEYA DEĞERLENDİRME ÇALIŞMALARINI ÜNİVERSİTEMİZİN BÜTÜN BİRİMLERİNDE YAYGINLAŞTIRMAK, TOPLAM KALİTE VE İYİ YÖNETİŞİM ANLAYIŞINI ÜNİVERSİTEDE HAKİM KILMAK**

Üniversitemizin kalite anlayışı; kalite kültürünün oluşturulması, kişisel ve akademik gelişim, sürekli iyileştirme gibi toplam kalite yönetimi esaslarına dayanmaktadır. Bu çerçevede Rektörlük bünyesinde değerlendirme ve kalite geliştirme birimi kurularak, toplam kalite yönetimi anlayışının tüm birimlere yaygınlaştırılması ve etkin bir yönetişimin özümsemesi hedeflenmektedir. Üniversitemizde akreditasyon ve/veya değerlendirme birimlerinin kurulması, kalite çemberlerinin oluşturulması, değerlendirme ve kalite geliştirme kurullarının kurulması, çeşitli alanlarda yetkinleştirme eğitimlerinin verilmesi, görev tanımlarının yapılması, eğitim standartlarının belirlenmesi, kalite çalışmalarını yürütecek ve sorumlu olacak yönetici ve öğretim elemanlarının görevlendirilmesi, veri toplama kaynaklarından biri olan dilek ve öneri kutularının işlevsel olarak kullanılması, öğrencilere ve öğretim elemanlarına fakülte değerlendirme anketlerinin uygulanması vb. kalite güvence çalışmalarının yapılması planlanmaktadır. Bu doğrultuda Üniversitemiz aşağıdaki sorumlulukları yerine getirmektedir:

- Üst düzeyde kalite ve iyi yönetişim anlayışını benimsemek,
- Toplam kalite yönetimi anlayışını yaygınlaştırmak için tüm personeli yetkinleştirmek,
- Sürekli iyileştirme programlarını uygulamak, kurulan ekipler (kalite çemberleri ve/veya sürekli iyileştirme ekipleri) ile saptanan zayıf noktaların iyileştirilmesini sağlamak,

- Ölçütler belirleyerek akademik ve idari personelin başarımını ölçmek,
- Tüm paydaşların kalite geliştirme çalışmalarına katılımlarını sağlamak,
- Paydaşların beklentilerini dikkate alan, onların önerilerini değerlendiren bir anlayışla katılımcı bir yönetim sistemini etkin kılmak,
- Sürekli iyileştirme kapsamında tüm paydaşların memnuniyet düzeylerini ölçmek,
- “Kalite günleri” ile ilgili çalışmaları daha etkin ve düzenli hale getirmek,
- Kalite güvence sisteminin etkin şekilde yürümesi için gerekli yönergeleri hazırlamak,
- Kalite güvence sisteminin belgelendirilmesini sağlamak, öz değerlendirme yapmak, ulusal ve uluslararası düzeyde dış denetime açık olmak,
- Güçlü bir kalite kültürünün oluşturulması için çalışmalar yürütmek,
- Üniversitemizin tüm birimlerini akreditasyon ve /veya değerlendirme sürecini devam ettirmeleri için teşvik etmek.

STRATEJİK AMAÇ 4**DINAMİK, YENİLİKÇİ, GİRİŞİMCİ VE İNSAN ODAKLI BİR ÜNİVERSİTE OLMAK**

Uluslararası bir eğitim merkezi olma potansiyeline sahip olan Üniversitemiz, öz görevi doğrultusunda sürekli iyileşmeye ve gelişmeye yönelik değişimi değer olarak benimsemiş; dinamik, yenilikçi, girişimci öğrenci ve personeli ile insan odaklı bir üniversite olmayı hedeflemektedir. Bu doğrultuda aşağıdaki sorumlulukları yerine getirmektedir:

- Dünyadaki gelişmeleri takip etmek ve bu gelişmeleri toplum hayatına kazandırmada öncü rolü üstlenmek,
- Katılımcı ve daha yenilikçi bir yönetim biçimini benimsemek,
- Tüm etkinliklerde insana hizmeti temel değer olarak kabul etmek,
- Halka ilişkileri üst düzeyde geliştirmek,
- Paydaşlarımızın bilgi, beceri, duygu, düşünce, deneyim ve enerjilerini istekle ortaya koyabilecekleri ortamlar yaratmak,
- Öğrenci kulüplerinin daha etkin çalışabilmeleri ve etkinliklerini daha yaygın bir biçimde yürütebilmeleri için destek sağlamak,
- Yaşam boyu öğrenme, öğrenmeyi öğrenme, aktif öğrenme, yapılandırmacı öğrenme, esnek öğrenme gibi insan merkezli eğitim yaklaşımlarını esas almak.

STRATEJİK AMAÇ 5**DISİPLİNERARASI YAKLAŞIMLA YAPILAN EĞİTİM,
ARAŞTIRMA VE UYGULAMALARI YAYGINLAŞTIRMAK**

Üniversitemiz farklı bakış açılarını bir araya getirerek yeni sentezlerin oluşturulduğu disiplinler arası yaklaşımı benimsemektedir. Sosyal ve ekonomik refah düzeyinin yükseltilmesini sağlayacak bilgi ve teknolojiyi üretmek için disiplinlerarası çalışmalar özendirilmektedir. Üniversitemiz, öğrencilerin ilgi ve ihtiyaçlarını dikkate alarak, disiplinlerarası çalışma anlayışını kazandırmak amacıyla çift ana dal ve yan dal uygulamasını başlatmıştır. Üniversitemizin çok yönlü alt yapısı ile değişik programlara sahip olması, araştırma laboratuvarları ve araştırma merkezlerinde disiplinlerarası çalışmaların sürdürülmesine olanak sağlamaktadır. Bu doğrultuda Üniversitemiz aşağıdaki sorumlulukları yerine getirmektedir:

- Eğitim programlarını iyileştirerek, eğitimin disiplinlerarası niteliğini artırmak,
- Öğrencilere ilgi, ihtiyaç ve beklentilerine yanıt verecek şekilde ders seçenekleri sunmak,
- Bilimsel araştırma ve uygulamalarda disiplinlerarası anlayışla yapılan çalışmaları teşvik etmek,
- Lisansüstü düzeyde disiplinler arası çalışmaları teşvik eden yönetsel düzenlemeler yapmak,
- Lisans düzeyinde çift ana dal ve yan dal programlarını teşvik ederek yaygınlaştırmak
- Üniversitemizde farklı bilim dallarının koordinasyonunu sağlayarak sinerji oluşturmak.

STRATEJİK AMAÇ 6**TÜRKÇENİN BİLİM DİLİ OLARAK GELİŞTİRİLMESİNİ ESAS ALIRKEN, YETERLİ DÜZEYDE YABANCI DİL ÖĞRENİMİNİ SAĞLAMAK**

Atatürk Üniversitesi bir kurum olarak Türkçenin eğitim ve bilim dili olarak gelişmesine katkı yapmayı bir görev olarak benimsemiştir. Ancak dünya üniversitesi olma hedefine uygun olarak çalışanlarının ve öğrencilerinin yabancı dilleri öğrenmeleri gerektiğinin de bilincindedir. Bu nedenle nitelikli Türkçe yayınlarla Türkçenin bilim dili olarak gelişmesine katkıda bulunurken, uluslararası nitelikli yayın yapabilecek, bilimsel toplantılara, tartışmalara aktif olarak katılabilecek kadar iletişim becerileri kazandırabilmek amacıyla yabancı diller öğretimini etkinleştirecek düzenlemeler yapmaktadır. Bu doğrultuda Üniversitemiz aşağıdaki sorumlulukları yerine getirmektedir:

- Akademik ve idari personelin yabancı dil eğitimi programlarına katılımını teşvik etmek,
- Öğrencileri Türkçe ve yabancı dil konusunda bilinçlendirmek, Türkçenin etkin kullanımı ve yabancı dil öğrenmenin bir ihtiyaç olarak algılamasını sağlamak,
- Üniversitemiz bünyesinde kurulan Yabancı Diller Yüksekokulunun tüm birimlere hizmet verecek şekilde etkinleştirilmesini sağlamak,
- Öğrenci ve çalışanlarının özellikle uluslararası değişim programlarına katılımını özendirme,
- Yabancı dilde bilimsel yayın yapılmasının yanı sıra yabancı dildeki nitelikli yayınların da Türkçeye çevrilmesini özendirme.

STRATEJİK AMAÇ 7**ÜNİVERSİTENİN FİZİKSEL VE TEKNOLOJİK ALTYAPISINI MÜKEMMELLEŞTİRMEK**

Üniversitemiz eğitim, araştırma ve toplumsal hizmetler açısından fiziksel ve teknolojik altyapının önemini farkındadır. Çağdaş yönetim anlayışına uygun olarak tüm birimlerinde gerekli fiziksel ve teknolojik alt yapıyı uygun yatırımlarla mükemmel hale getirmeyi amaçlamaktadır. Bu bağlamda bireysel çalışma odaları, laboratuvar ve derslikler; öğrenci merkezli eğitime daha uygun olarak teknolojik araç-gereçlerle donatılmaktadır. Lojmanlar dahil üniversitemizin tüm birimlerine internet bağlantısı sağlanmıştır. Üniversitemiz, bilgi ve teknoloji yatırımlarını artırmakta ve sürekli güncelleştirmektedir; bu doğrultuda aşağıdaki sorumlulukları üstlenmektedir.

- Üniversitemizin teknolojik ve fiziksel altyapısını evrensel ölçütlere taşımak amacıyla dünyanın önde gelen üniversiteleri örnek alınarak çalışmalar yapmak,
- Fiziksel alt yapıda engelli bireylerin ihtiyaçlarını karşılayan düzenlemeler yapmak,
- Üniversitemizin sahip olduğu fiziksel ve teknolojik altyapıdan faydalananların memnuniyet düzeylerinin artırılması yönünde çalışmalar yapmak,
- Üniversitemiz mensuplarının yararlanacağı sosyal tesisler ve spor sahalarının sayısının artırılmasını sağlamak,

STRATEJİK AMAÇ 8**ÜNİVERSİTE ÇALIŞANLARI VE ÖĞRENCİLERİNİ ORTAK HEDEFLERE YÖNLENDİRMEK VE MOTİVASYONLARINI YÜKSEK TUTACAK ÇALIŞMALAR YAPMAK**

Üniversitemiz öz görevi ve öz ülküsü doğrultusunda, amaç birliğinin ve Üniversitemizin değerlerine bağlılığın güçlendirilmesi, kurum kültürünün evrensel değerlerle zenginleştirilmesi bilinciyle hareket ederek, çalışanlarını ve öğrencilerini ortak hedeflere yönlendirmektedir. Ayrıca Üniversitemiz, tüm çalışanlarının potansiyellerini ortaya çıkarmak için; bilgi, beceri, duygu, düşünce ve enerjilerini istekle paylaşabilecekleri ortamlar oluşturmayı önemli görmekte ve bunun motivasyonu yükselten bir etken olduğuna inanmaktadır. Bu doğrultuda Üniversitemiz aşağıdaki sorumlulukları üstlenmektedir:

- Çalışanların ve/veya öğrencilerin bir araya geldiği sosyal ortamları artırarak ortak bilinci geliştirmek ve sinerji yaratmak,
- Çalışanlara ilişkin tüm uygulamalarda adalet, liyakat ve başarıyı temel ölçüt almak,
- Bilimsel üretimin artırılmasına yönelik olarak başarılı çalışmalarını desteklemek ve ödüllendirmek,
- Öğrencileri bilimsel düşünmeye ve problem çözmeye yönlendirmek,
- Başarı ölçütlerini belirlemek ve çalışanların başarılarının sürekli değerlendirilmesini sağlamak.

STRATEJİK AMAÇ 9**GÜNCEL KONULARDAKI BİLİMSEL ÇALIŞMALARIN TEŞVİK EDİLDİĞİ ORTAMLAR OLUŞTURMAK**

Üniversitemizde bilgi üretiminin istikrarlı biçimde sürdürülebilmesi ve artırılması için bilimsel araştırmalara destek verilmekte ve teşvik edilmektedir. Uluslararası bilimsel atıf indeksleri, bilimsel bilgi üretiminin önemli bir göstergesidir. Üniversitemizin bu indekslerde yer alan yayınlarının sayısı son yıllarda hızla artmıştır. Yayın sayısındaki bu artış; Üniversitemizin kütüphane kaynaklarının zenginleştirilmesi, internet alt yapısının iyileştirilmesi, sanal veri tabanlarının artırılması, laboratuvar olanaklarının iyileştirilmesi, akademik personel için atama ve yükseltme kriterlerinin uygulanması ve daha fazla proje desteği sağlayan genel iyileştirme sürecinin doğrudan bir sonucudur. Bu durum Üniversitemizin uluslararası bilime katkısı ve kendisini yenilemesi açısından önemlidir. Bilimsel yayın sayısındaki bu artış yeterli görülmemekte, artışın sürekliliği için çalışılmaktadır. Bu doğrultuda Üniversitemiz aşağıdaki sorumlulukları yerine getirmektedir:

- Evrensel standartlarda eğitim ve araştırmalar yapılmasını sağlamak,
- Kütüphane olanaklarını istenen bilgiye hızlı ve etkin bir biçimde ulaşmayı sağlayacak şekilde sürekli geliştirmek,
- Üniversite bünyesinde daha fazla sayıda sempozyum, seminer, konferans vb. bilimsel faaliyetlerin gerçekleştirilmesini sağlamak,
- Akademik personelin ulusal ve uluslararası bilimsel toplantı, sempozyum, kongre vb. etkinliklerine katılımını teşvik etmek ve desteklemek,

- Öğretim elemanlarını öğretim yaklaşımları, ölçme değerlendirme ve sınıf yönetimi konusunda yetkinliklerini artırmaya teşvik etmek,
- Bilimsel araştırma sonuçlarının yayınlanması ve/veya uygulamaya aktarılması için gereken desteği sağlamak,
- Patent alan, bilimsel buluş yapan ve uluslararası düzeyde çok sayıda atıf alan akademik personeli desteklemek ve ödüllendirmek,
- Sosyal bilimlerde özgün çalışma yapanları, sanat, kültür ve spor alanlarında ulusal ve uluslararası düzeyde başarı kazananları teşvik etmek ve ödüllendirmek.



STRATEJİK AMAÇ 10**ÜNİVERSİTEMİZİ ULUSAL VE ULUSLARARASI DÜZEYDE
DAHA İYİ TANITMAK**

Üniversitemizin ürettiği bilim ve teknoloji ile sunduğu hizmetler kamuoyunda yeterince tanınmadığı için öğretim elemanları ve öğrenciler tarafından ilk sıralarda tercih edilmemektedir. Bu nedenle Üniversitemizin, Erzurum ile birlikte tanıtılmasının çok önemli olduğuna inanılmaktadır. Bu doğrultuda Üniversitemiz aşağıdaki sorumlulukları yerine getirmektedir:

- Üniversitemizi tanıtıcı faaliyetlere hız vermek,
- Erzurum'un tanıtılması için paydaşlarla işbirliği yapmak,
- Üniversitemizin bilim insanları ve öğrenciler tarafından ilk sıralarda tercih edilmesini sağlamak,
- Ulusal ve uluslararası organizasyonlarda aktif görev almak,
- Üniversitemizi bulunduğu coğrafyada eğitim, bilim ve teknoloji merkezi haline getirmek için çalışmak,
- Daha fazla sayıda uluslararası projeye ortak olmak,
- Sosyal sermayenin yaratılmasına katkıda bulunmak.



STRATEJİK HEDEFLER

STRATEJİK AMAÇLAR	PERFORMANS GÖSTERGELERİ	MEVCUT DURUM	STRATEJİK HEDEFLER
(1) Yurtiçi ve Yurtdışı Üniversiteler ile İşbirliğini Geliştirmek	Üniversitemizin taraf olduğu uluslararası proje sayısı (beş yıllık dönem)	--	20
	Yurtdışındaki üniversitelerde geçici olarak eğitim gören lisans ve lisansüstü öğrenci sayısı (beş yıllık dönem)	--	200
	Yurtiçindeki üniversitelerde geçici olarak eğitim gören lisans ve lisansüstü öğrenci sayısı (beş yıllık dönem)	--	1.500
	Yurtiçindeki üniversitelere geçici süreyle gönderilen akademik personel sayısı (beş yıllık dönem)	164	500
	Yurtdışındaki üniversitelere geçici süreyle gönderilen akademik personel sayısı (beş yıllık dönem)	6	250
	Yurtiçindeki üniversitelerden geçici süreyle gelen akademik personel sayısı (beş yıllık dönem)	45	500
	Yurtdışındaki üniversitelerden geçici süreyle gelen akademik personel sayısı (beş yıllık dönem)	13	250
	Yurtiçi ve Yurtdışı üniversitelerle ortak olarak yürütülen proje sayısı (bir yıllık dönem)	--	2
	Ulusal ve uluslararası seminerlere katılımı sağlanan öğrenci sayısı (beş yıllık dönem)	30	200
	Üniversitemiz tarafından düzenlenen ulusal ve uluslararası kongre, sempozyum, seminer vb. etkinliklerin sayısı (beş yıllık dönem)	23	150
(2) Bölgesel ve Ulusal Kalkınmaya Katkısı Olan Projeleri Teşvik Etmek ve Yürütmek	Bölgesel ve ulusal kalkınmaya yönelik olarak sunulan proje sayısı (bir yıllık dönem)	--	120
	Bölgemizdeki sanayi ve ticaretin gelişmesine yönelik proje sayısı (sanayici ortaklı)	--	5
	Bölgesel ve ulusal kalkınmaya yönelik olarak verilen eğitim etkinliği sayısı (bir yıllık dönem)	5	200
	Bölgemizdeki turistik, kültürel ve edebi zenginliklerin ortaya çıkarılması ve korunmasına yönelik proje sayısı (bir yıllık dönem)	--	6

STRATEJİ	GÖSTERGELER	MEVCUT DURUM	HEDEFLER
(3) Akreditasyon ve/veya Değerlendirme Çalışmalarını Üniversitemizin Bütün Birimlerinde Yaygınlaştırmak, Toplam Kalite ve İyi Yönetişim Anlayışını Hakim Kılmak	Toplam kalite yönetimine yönelik kurum içi eğitim semineri sayısı (bir yıllık dönem)	--	5
	Kalite geliştirme konusunda tüm paydaşların katıldığı toplantı sayısı (bir yıllık dönem)	--	4
	Dış paydaş memnuniyetini ölçmeye yönelik değerlendirilen anket sayısı (bir yıllık dönem)	--	400
	Kurumsal kaliteyi artırmaya yönelik proje sayısı (bir yıllık dönem)	--	10
	Akademik ve idari personelimizin başarımlarını artırmaya yönelik verilen yetkinleştirme eğitimi sayısı (bir yıllık dönem)	--	10
	Birimlerin üst yönetimine rapor sunan kalite çember sayısı (üç yıllık dönem)	--	45
	Akreditasyona girecek birim sayısı (beş yıllık dönem)	--	5
	Değerlendirme süreci sayısı (beş yıllık dönem)	--	5
(4) Dinamik, Yenilikçi, Girişimci ve İnsan Odaklı Bir Üniversite Olmak	Kurum çalışanlarının genel tatmin düzeyi	%45	% 60
	Öğrenci tatmin düzeyi	%75	% 80
	Kurum çalışanlarının kurumsal bağlılık düzeyi	%50	% 60
	Öğrenci kulüplerine katılım oranı	%2	% 20
	Öğrenciler tarafından düzenlenen bilimsel etkinliklere katılım oranındaki artış(bir yıllık dönem)	--	%10
	Ulusal ve uluslararası proje yarışmasına katılan öğrenci sayısı (bir yıllık dönem)	--	50
	Üniversitemizde yarı zamanlı çalışan öğrenci sayısındaki artış oranı (bir yıllık dönem)	80	%10
	Birimlerce yapılacak, toplumu bilgilendirmeye ve bilinçlendirmeye yönelik sertifikalı eğitim etkinliği (beş yıllık dönem)	--	5
Toplum hizmetine sunulan sertifikalı eğitime katılıma oranındaki artış (bir yıllık dönem)	--	% 20	
Üniversitemizin toplumla ilişkilerinden memnuniyet düzeyini değerlendirmeye yönelik anket sayısı(bir yıllık dönem)	--	2	

STRATEJİ	GÖSTERGELER	MEVCUT DURUM	HEDEFLER
(5) Disiplinlerarası Yaklaşımı Benimseyen Eğitim, Araştırma ve Uygulamaları Gerçekleştirmek	Lisans programlarında farklı disiplinlere ait ders oranı	--	%10
	Çift ana dal ve yan dal uygulamalarını başlatan program sayısı (beş yıllık dönem)	--	50
	Disiplinlerarası yaklaşımla yürütülen araştırma projesi sayısı (bir yıllık dönem)	--	250
(6) Türkçenin Bilim Dili Olarak Geliştirilmesini Esas Alırken, Yeterli Düzeyde Yabancı Dil Öğrenimini Sağlamak	Uluslararası düzeyde kabul edilmiş ders kitaplarından Türkçeye çevrilenlerin sayısı (beş yıllık dönem)	--	10
	Türkçenin bilim dili olarak zenginleştirilmesine katkıda bulunacak bilimsel etkinlik sayısı (beş yıllık dönem)	--	15
	Üniversitemizde yayınlanan dergilerin her sayısında bulunan, Türkçe'ye çevrilmiş bilimsel makale sayısı	--	1
	Lisans düzeyinde yabancı dil hazırlık eğitimi verilen program sayısı (beş yıllık dönem)	2	20
	Üniversitemiz bünyesinde açılacak yabancı dil eğitim programlarına katılan akademik ve idari personel sayısı (bir yıllık dönem)	--	100
(7) Üniversitenin Fiziksel ve Teknolojik Altyapısını Mükemmelleştirmek	Üniversite mensuplarının faydalanabileceği sosyal tesislerdeki artış oranı (beş yıllık dönem)	4	% 50
	Üniversite mensuplarının fiziksel ve teknolojik altyapıdan memnuniyet düzeyi (beş yıllık dönem)	%70	% 80
	Teknolojik ve fiziksel altyapıyı iyileştirmek amacıyla dünyanın önde gelen üniversiteleri örnek alınarak yapılan kıyaslama çalışması sayısı (beş yıllık dönem)	--	2
	Toplam kapalı spor alanlarındaki artış oranı (bir yıllık dönem)	2	% 20
	Teknolojik donanım ve fiziksel altyapı bakımından güncelleştirilen sosyal ve kültürel etkinlik alanlarının sayısı (beş yıllık dönem)		10
	Teknolojik donanıma (bilgisayar, tepegöz, projeksiyon vb. ekipmana) sahip sınıfların toplam dersliklere oranı (beş yıllık dönem)	%35	% 80

STRATEJİ	GÖSTERGELER	MEVCUT DURUM	HEDEFLER
(8) Üniversite Çalışanları ve Öğrencilerini Ortak Hedeflere Yönelmek ve Motivasyonlarını Yüksek Tutacak Çalışmalar Yapmak	Üniversite mensuplarını bilimsel üretime yönlendirmek, kurumun stratejik hedeflerini benimsetmek ve bu süreci izlemek amacıyla yapılan kurum içi toplantı ve benzeri faaliyet sayısı (bir yıllık dönem)	--	100
	Üniversite mensuplarının adalet, liyakat ve başarımları ölçütleriyle ilgili memnuniyetini ölçmek için yapılacak anket çalışması sayısı (bir yıllık dönem)	--	2
	Kurum içi motivasyonu artırmak amacıyla yapılan periyodik sosyal ve kültürel etkinliklerin sayısı (bir yıllık dönem)	--	50
	Akademik danışman başına düşen lisans öğrencisi sayısı (beş yıllık dönem)	42	25
	Öğrenci kulüplerinin etkin çalışmasını sağlamak ve faaliyetlerini artırmak amacıyla kulüp başkanları ile Üniversite yönetimi arasında yapılan toplantı sayısı (bir yıllık dönem)	--	3
	Öğrencileri mesleki ilgi alanlarına yönelik konularda bilgilendirmek amacıyla düzenlenen eğitim (kurs/seminer) çeşidi	--	17
	Kurum kültürünün algılanmasına yönelik olarak yapılacak anket sayısı (bir yıllık dönem)	--	1
(9) Güncel Konulardaki Bilimsel Çalışmaların Teşvik Edildiği Ortamlar Oluşturmak	Kütüphanemizin üye olduğu sanal veri tabanı sayısındaki artış oranı (beş yıllık dönem)	32	% 20
	Akademik personelin bilimsel toplantılara katılım oranı (bir yıllık dönem)	--	% 60
	Öğretim üyesi başına düşen öğrenci sayısı	34	25
	Öğretim üyesi başına düşen ders yükü (saat)	28	18
	Yeni açılacak lisans üstü program sayısı (beş yıllık dönem)	190	5
	Öğretim üyesi başına düşen SCI, SSCI ve AHCI kapsamındaki dergilerde yayımlanan çalışma sayısı (bir yıllık dönem)	0,4	0,5
	Alınması hedeflenen patent sayısı (beş yıllık dönem)	--	5

STRATEJİ	GÖSTERGELER	MEVCUT DURUM	HEDEFLER
(10) Üniversitemizi Ulusal ve Uluslararası Düzeyde Daha İyi Tanıtmak	Üniversiteyi tanıtmak amacıyla düzenlenen faaliyet sayısı (bir yıllık dönem)	--	5
	Sponsor olunan fuar, sportif ve benzeri faaliyet sayısı (bir yıllık dönem)	--	5
	Mezunlarımızın istihdam edilme oranı	--	% 60
	Üniversitemize gelen öğrencilerin yüzdelik dilimlerinin iyileşme oranı		% 20
	Ulusal yüksek öğretim kurumları içerisinde bilimsel yayın sıralamasındaki yeri	4	1-5
	Ulusal ve uluslararası spor organizasyonlarına katılan öğrencilerin toplam öğrenci sayısına oranı	%1	% 3
	Ulusal ve uluslararası düzeydeki sosyal, kültürel ve sanatsal etkinliklere katılan öğrencilerin toplam öğrenci sayısına oranı	%2	% 5
	Dış paydaşların mezunlardan memnuniyet oranı	--	% 60



UYGULAMA STRATEJİSİ**FAALİYETLER**

	FAALİYET	SORUMLU BİRİM	İLGİLİ STRATEJİK AMAÇ
F1	Proje hazırlama ve geliştirme birimi oluşturarak bu konuda eğitim vermek	Müh. Fak İİBF Fen-Ed. Fak.	1,2
F2	Yurt içi ve yurt dışındaki üniversitelerle öğretim üyesi ve öğrenci değişim anlaşmalarını artırmak ve çeşitlendirmek	Rektörlük Akademik Birimler	1,9,10
F3	Coğrafi olarak bölgemize yakın olan ülkeler ile Türk Devlet ve topluluklarındaki üniversiteler ile eğitim, araştırma ve uygulama projeleri geliştirmek	Rektörlük Dış İlişkiler Koor. Akademik Birimler	1,9,10
F4	Daha fazla sayıda ulusal ve uluslararası kongre, sempozyum vb. etkinlikler düzenlemek	Akademik Birimler	1,6,9,10
F5	Erzurum'un Turizm yönünden gelişmesini sağlamak için paydaşlarla işbirliği yapmak	Rektörlük Turizm İşl.ve Otelcilik Y.O.	2
F6	Girişimcilik Araştırma ve Uygulama Merkezini daha işlevsel hale getirmek	Rektörlük Müh. Fak İİBF	2,4
F7	Bölgenin coğrafi özelliklerine uygun sportif faaliyetlerin (kayak, rafting, yamaç paraşütü, dağcılık vb.) yaygınlaştırılması için eğitim programları ve kurslar düzenlemek	BESYO Eğitim Fakültelerinin İlgili Bölümleri	2,4
F8	Halk Eğitim Merkezi ile işbirliği yaparak halk sağlığı ve beslenme gibi konularda eğitim çalışmaları yapmak	Rektörlük Akademik Birimler	2,4
F9	Olimpiyatlarda her branşta yarışmalara katılabilecek düzeyde sporcuların yetiştirilmesine katkıda bulunmak	BESYO Eğitim Fakülteleri Rektörlük	2,4,10
F10	Kurulması düşünülen 'Atatürk Üniversitesi Sürekli Eğitim Merkezi' ni (ATASEM) kurup faaliyete geçirmek	Rektörlük Akademik Birimler	2,4,10



	FAALİYET	SORUMLU BİRİM	İLGİLİ STRATEJİK AMAÇ
F11	Ata Teknokenti faaliyete geçirmek	Rektörlük Şirket Ortakları	2,7,9,10
F12	Bölgemizdeki tarihi ve kültürel altyapıyı korumak ve tanıtmak için paydaşlarla işbirliği yapmak	Rektörlük Akademik Birimler	2,10
F13	Günümüzdeki en değerli doğal kaynak olan suyu daha etkin kullanmaya yönelik olarak ilgili kuruluşlarla işbirliği yapmak(Belediye Başkanlığı, Tarım Müdürlüğü ve D.S.İ.)	Rektörlük Akademik Birimler	2, 10
F14	Toplumda çevre bilincini oluşturmaya yönelik etkinlikler düzenlemek	Rektörlük Akademik Birimler	2, 10
F15	Toplam kalite yönetimi çalışmalarına yön verecek Değerlendirme ve Kalite Geliştirme Birimini işlevsel hale getirmek	Rektörlük	3
F16	Dış paydaşların Üniversitemizden ve mezunlarımızdan memnuniyet düzeylerini ölçen anketler yapmak	Rektörlük Değ. Kal. Gel. Birimi	3
F17	Paydaşların kurumun hedeflerini özümsemelerine yönelik eğitim çalışmaları ve toplantılar düzenlemek	Rektörlük Değ. Kal. Gel. Birimi	3
F18	Her birimin düzenli aralıklarla faaliyet raporu hazırlaması ve bu bilgilerle arşiv oluşturmak (kalite izleme)	Akademik ve İdari Birimler Değ. Kal. Gel. Birimi	3
F19	Öğrenci memnuniyet düzeyini ölçen anketler yapmak	Rektörlük Değ. Kal. Gel. Birimi	3,4
F20	Yeni öğrenciler için alıştırma ve benimsetme (oryantasyon) programları düzenlemek	Rektörlük Akademik Birimler Değ. Kal. Gel. Birimi	3,4
F21	Sağlık merkezlerinin ISO-9000 kalite güvence belgesini almasına yönelik çalışmalar yapmak	Rektörlük Tıp Fakültesi Diş Hekimliği Fakültesi Değ. Kal. Gel. Birimi	3,4,7



	FAALİYET	SORUMLU BİRİM	İLGİLİ STRATEJİK AMAÇ
F22	Psikolojik Danışma ve Rehberlik Merkezi kurmak	Rektörlük Tıp Fak. Eğitim Fakülteleri	3,4,8
F23	Birimlerde etkin kalite çemberleri oluşturmak	Rektörlük Akademik Birimler Değ. Kal. Gel. Birimi	3,4,8
F24	Kişisel gelişim ile kariyer danışmanlığı ve izleme merkezi kurmak	Rektörlük	3,4,8
F25	Çalışanların tatmin ve bağlılığını ölçen anketler yapmak	Rektörlük Değ. Kal. Gel. Birimi	3,4,8
F26	Öğretim sürecini değerlendirme amacıyla yapılan anketleri artırmak	Rektörlük Akademik Birimler Değ. Kal. Gel. Birimi	3,4,8
F27	Başarılı akademik ve idari personeli ödüllendirme sistemi kurmak	Rektörlük	3,4,8,9
F28	Üniversite mensuplarının adalet, liyakat ve başarıml ölçütleriyle ilgili memnuniyetini ölçmeye yönelik anket yapmak	Rektörlük Değ. Kal. Gel. Birimi	3,4,8,9
F29	Akreditasyon ve değerlendirme çalışmalarını başlatmak	Akademik ve İdari Birimler	3,4,9
F30	Üniversite mensuplarının fiziksel ve teknolojik altyapıdan memnuniyetini ölçen anketler yapmak	Rektörlük Değ. Kal. Gel. Birimi	3,7
F31	Üniversitenin teknolojik ve fiziksel altyapısını karşılaştırma çalışmaları yapmak	Rektörlük Değ. Kal. Gel. Birimi	3,7
F32	İnternet üzerinden eğitime geçiş için gerekli altyapıyı hazırlamak	Rektörlük Akademik Birimler Bilgi İşlem Arş-Uyg. Merkezi	3,7,9



	FAALİYET	SORUMLU BİRİM	İLGİLİ STRATEJİK AMAÇ
F33	Kurum kültürünün benimsenme düzeyini ölçen anketler yapmak	Rektörlük Değ. Kal. Gel. Birimi	3,8
F34	E-yönetim uygulamalarını başlatmak	Rektörlük Bilgi İşlem Arş-Uyg. Merkezi	3,9
F35	Öğrenci kulüplerine katılımı artırmak için bu kulüplerle işbirliğini geliştirerek tanıtım faaliyetleri düzenlemek	Sağlık Kültür ve Spor Daire Başkanlığı Öğrenci Kulüpleri	4
F36	Paydaşlarla düzenli aralıklarla toplantılar yapmak	Rektörlük Akademik Birimler	3
F37	Üniversitemizde geri dönüşüm kumbaralarının (kağıt, cam, plastik) kullanıma sunmak	Rektörlük Akademik Birimler	4
F38	Yarı zamanlı çalışan öğrenci sayısını artırmak	Rektörlük Sağlık Kültür, Spor Daire Bşk.	4
F39	Sağlık hizmetleri ile doğrudan ilgili öğrencilere Hepatit vb koruyucu aşıları yapmak	Sağlık Kültür, Spor Daire Bşk.	4
F40	Öğrencilerimizi eğitim-öğretim faaliyetlerinde karşılaşılabilecek risklere karşı sigortalatmak	Sağlık Kültür, Spor Daire Bşk.	4
F41	Merkez yerleşke dışındaki yerleşkelerimizde sağlık merkezleri ile bağlantılı olarak çalışacak poliklinikler oluşturmak	Rektörlük, Sağlık Kültür, Spor Daire Bşk. Tıp Fak. Diş Hekimliği Fak.	4
F42	Akademik danışmanlık sistemini düzenleyen yönetmelik ve yönergeyi hazırlamak	Rektörlük	4



	FAALİYET	SORUMLU BİRİM	İLGİLİ STRATEJİK AMAÇ
F43	İnternet sitelerini hazırlamak ve sürekli güncelleştirmek	Bilgi İşlem Arş-Uyg. Merkezi, Tüm Birimler	4,7
F44	Üniversitemiz bünyesinde Fizik-Tedavi ve Rehabilitasyon Merkezini açmak	Rektörlük Tıp Fakültesi	4,7
F45	Engellilere yönelik uygun altyapı düzenlemeleri yapmak	Rektörlük	4,7
F46	Botanik bahçesini geliştirmek	Rektörlük Ziraat Fakültesi	4,7,8
F47	Üniversite Müzesi açmak için alt yapı oluşturmak	Rektörlük Tüm birimler	4,7,8
F48	Akademik personel için kadro analizi yapmak	Personel Daire Başkanlığı	4,7,9
F49	Üniversitemizdeki kütüphane, laboratuvar, atölye gibi fiziksel mekanlardan yararlanma süresini artırmak	Rektörlük	4,7,9
F50	Üniversite içinde personel, öğrenci ve misafirler için ring seferleri düzenlemek	Rektörlük	4,7,10
F51	Spor tesislerini zenginleştirmek	Yapı İşleri Teknik Daire Başkanlığı Sağlık Kültür, Spor Daire Bşk.	4,8
F52	Ulusal ve uluslararası düzeyde proje yarışmalarına/çalışmalarına katılan öğrencileri teşvik etmeye yönelik düzenlemeler yapmak	Rektörlük	4,8,9
F53	Üniversite dışından alanında uzman ve başarılı kişilerin üniversitemizde ders vermelerini sağlamak	Rektörlük Akademik Birimler	4,9
F54	Merkez yerleşke içindeki Erzurum evi aracılığıyla kültürümüzü yaşatmak ve tanıtmak	Rektörlük Halkla İlişkiler	4,10
F55	Üniversitemizin ilk sıralarda tercih edilmesini sağlamak amacıyla lise öğrencilerine yönelik tanıtım etkinlikleri düzenlemek	Rektörlük Halkla İlişkiler	4,10



	FAALİYET	SORUMLU BİRİM	İLGİLİ STRATEJİK AMAÇ
F56	Üniversite bünyesinde bir kitap satış merkezi kurmak	Rektörlük	4,10
F57	Disiplinlerarası çalışma alanlarını (çift ana dal, yan dal) belirlemek	Rektörlük Akademik Birimler	5,9
F58	Eğitim programlarını gözden geçirmek ve farklı disiplinlerden ders alma imkanı sağlamak	Rektörlük Akademik Birimler	5,9
F59	Yabancı dil eğitimini yeniden yapılandırmak	Rektörlük Yabancı Diller YO	6
F60	Türkçe yayın eksikliği bulunan alanları belirlemek ve bu alanlarda yayınlar yapılmasını teşvik etmek	Akademik Birimler	6,9
F61	Yeni dersane ve amfi grubunu faaliyete geçirmek	Rektörlük Yapı İşleri Teknik Daire Başkanlığı	7
F62	Yeni bilgisayar laboratuvarları kurmak	Rektörlük Bilgi İşlem Arş-Uyg. Merkezi	7
F63	Kültür sitesinin iyileştirmeye yönelik çalışmalar yapmak	Yapı İşleri Teknik Daire Başkanlığı	7
F64	Merkez yerleşkede Veteriner Fakültesinin yeni binasını tamamlamak	Rektörlük	7
F65	Yeni sağlık kompleksini tamamlamak	Rektörlük	7
F66	Üniversite bünyesinde tüm personelin aileleriyle yararlanabileceği kapsamlı sosyal tesisleri faaliyete geçirmek (piknik alanları, çocuk parkları, spor tesisleri vb.)	Yapı İşleri Teknik Daire Başkanlığı	7,8
F67	Eğitim Bilimleri Enstitüsü kurmak	Rektörlük Eğitim Fakülteleri	7,9
F68	Laboratuvar, atölye vb. eğitim ortamlarında kaynak envanter analizi yaparak, iyileştirmeye yönelik çalışmalar yapmak	Rektörlük Dekanlık/ Müdürlükler	7,9



	FAALİYET	SORUMLU BİRİM	İLGİLİ STRATEJİK AMAÇ
F69	Kütüphanemizdeki nadide eserleri sanal ortama aktararak toplumun hizmetine sunmak	Kütüphane ve Dokümantasyon Daire Başkanlığı Bilgi İşlem Arş-Uyg. Merkezi	7,9,10
F70	Kurum çalışanlarının motivasyonlarını artırmaya ve sinerji yaratmaya yönelik çalışmalar yapmak	Rektörlük Akademik Birimler	8
F71	Üniversite matbaasının daha etkin çalışmasını sağlamak	Rektörlük	9
F72	Her yıl mezunlar haftası düzenlemek ve Üniversitemizin mezunlarıyla ilgili bir veritabanı oluşturmak	Rektörlük Halkla İlişkiler ERATÜN	10
F73	Diğer şehirlerde mezunlar derneklerinin kurulması için girişimlerde bulunmak	Rektörlük ERATÜN	10
F74	Üniversitemizin ilk sıralarda tercih edilmesini sağlamak için tanıtıcı broşürler hazırlayarak sınavda başarılı olan öğrencilere göndermek	Rektörlük Halkla İlişkiler Güzel Sanatlar Fak.	10
F75	2011 Üniversitelerarası Kış Olimpiyatlarının organizasyonunu mükemmel bir şekilde gerçekleştirmek	Rektörlük Halkla İlişkiler İletişim Fakültesi	10
F76	Üniversitemiz İletişim Fakültesi bünyesinde kurulan Ata TV'yi geliştirmek	Rektörlük İletişim Fakültesi	10
F77	Erzurum'da yapılması kesinleşen 2011 Üniversitelerarası Kış Oyunları vasıtasıyla Üniversitemizin dünya çapında tanıtımını sağlayacak etkinlikler yapmak	Rektörlük Halkla İlişkiler İletişim Fakültesi	10
F78	Palandöken Dağında Atatürk Üniversitesine ait bir tesisin kurulması için girişimlerde bulunmak	Rektörlük	10

	FAALİYET	SORUMLU BİRİM	İLGİLİ STRATEJİK AMAÇ
F79	Üniversitemiz tarafından yapılan bölgemizdeki sanayinin gelişmesine yönelik projelerin sanayiciler tarafından desteklenmesini sağlayacak etkinlikler yapmak	Rektörlük İlgili Birimler	2
F80	Öğrencilere hizmet verecek nitelikli sosyal, kültürel, sanatsal ve sportif etkinlik alanları yapmak	Rektörlük	4,7
F81	Öğrencilerin meslekleriyle ilgili özel konularda daha ayrıntılı bilgi almalarını sağlamaya yönelik etkinlikler yapmak	İlgili Birimler	7
F82	Öğrencilerin Üniversite bünyesinde açılan tesislerde etkin olarak çalışmasına olanak sağlayacak düzenlemeler yapmak	Rektörlük	4



5.MALİYETLENDİRME

Atatürk Üniversitesi'nin 2009–2013 yıllarını kapsayan stratejik planında yer alan stratejik amaçları, hedefleri ve bunlara ulaşmak amacıyla uygulanacak faaliyet/projelerinin yaklaşık maliyetlerinin belirlenmesi ile hazırlanan beş yıllık maliyet bilgileri aşağıdaki tabloda görülmektedir. Tabloda yer alan toplam maliyetlerin elde edilebileceği kaynaklar ise yıllara göre tahmin edilmiştir.

Faaliyet/projelerin yaklaşık maliyetlerinin belirlenmesinde dolaysız maliyet unsurlarından personel aylıkları,sağlık giderleri,yakacak alımları vb. giderler faaliyetlere paylaştırılmamıştır.Tabloda sıfır bütçeli olarak görülen hedefler gerçekte mal-hizmet alımı ya da sermaye bütçesi gerektirmeyen, personelin aylıkları karşılığında zamanlarının bir bölümünü ayırmak suretiyle gerçekleştirecekleri faaliyetleri içermektedir.Bazı hedefler ise birbiriyle bağlantılı olduğundan bir önceki hedef gerçekleştirildiği durumda ek bir maliyet gerektirmeden kendiliğinden gerçekleşecek hedeflerdir.

Strateik Plan Maliyet Bilgileri

Amaç-Hedef	2009	2010	2011	2012	2013
Amaç-1	1.610.000,00	1.870.000,00	2.020.000,00	2.150.000,00	2.360.000,00
Hedef-1.1	600.000,00	700.000,00	800.000,00	800.000,00	900.000,00
Hedef-1.2	80.000,00	100.000,00	100.000,00	120.000,00	140.000,00
Hedef-1.3	0,00	0,00	0,00	0,00	0,00
Hedef-1.4	90.000,00	100.000,00	100.000,00	110.000,00	120.000,00
Hedef-1.5	120.000,00	140.000,00	150.000,00	160.000,00	170.000,00
Hedef-1.6	100.000,00	120.000,00	130.000,00	150.000,00	160.000,00
Hedef-1.7	100.000,00	120.000,00	120.000,00	140.000,00	150.000,00
Hedef-1.8	70.000,00	80.000,00	80.000,00	90.000,00	100.000,00
Hedef-1.9	150.000,00	170.000,00	180.000,00	200.000,00	220.000,00
Hedef-1.10	300.000,00	340.000,00	360.000,00	380.000,00	400.000,00
Amaç-2	390.000,00	430.000,00	480.000,00	510.000,00	540.000,00
Hedef-2.1	200.000,00	220.000,00	250.000,00	260.000,00	260.000,00
Hedef-2.2	0,00	0,00	0,00	0,00	0,00
Hedef-2.3	150.000,00	160.000,00	170.000,00	180.000,00	200.000,00
Hedef-2.4	40.000,00	50.000,00	60.000,00	70.000,00	80.000,00
Amaç-3	169.000,00	193.000,00	217.000,00	231.000,00	275.000,00
Hedef-3.1	5.000,00	6.000,00	7.000,00	8.000,00	9.000,00
Hedef-3.2	4.000,00	5.000,00	6.000,00	7.000,00	8.000,00
Hedef-3.3	0,00	0,00	0,00	0,00	0,00
Hedef-3.4	80.000,00	90.000,00	100.000,00	100.000,00	120.000,00
Hedef-3.5	10.000,00	12.000,00	14.000,00	16.000,00	18.000,00
Hedef-3.6	0,00	0,00	0,00	0,00	0,00
Hedef-3.7	70.000,00	80.000,00	90.000,00	100.000,00	120.000,00
Hedef-3.8	0,00	0,00	0,00	0,00	0,00
Amaç-4	77.000,00	84.500,00	90.000,00	96.000,00	102.000,00
Hedef-4.1	2.000,00	2.500,00	3.000,00	4.000,00	5.000,00
Hedef-4.2	3.000,00	4.000,00	5.000,00	6.000,00	6.000,00
Hedef-4.3	0,00	0,00	0,00	0,00	0,00
Hedef-4.4	0,00	0,00	0,00	0,00	0,00
Hedef-4.5	0,00	0,00	0,00	0,00	0,00
Hedef-4.6	50.000,00	50.000,00	50.000,00	50.000,00	50.000,00
Hedef-4.7	10.000,00	12.000,00	14.000,00	16.000,00	18.000,00
Hedef-4.8	12.000,00	15.000,00	18.000,00	20.000,00	23.000,00
Hedef-4.9	0,00	0,00	0,00	0,00	0,00
Hedef-4.10	0,00	0,00	0,00	0,00	0,00
Amaç-5	2.150.000,00	2.385.000,00	2.610.000,00	2.837.000,00	3.075.000,00
Hedef-5.1	50.000,00	55.000,00	60.000,00	67.000,00	75.000,00
Hedef-5.2	100.000,00	130.000,00	150.000,00	170.000,00	200.000,00
Hedef-5.3	2.000.000,00	2.200.000,00	2.400.000,00	2.600.000,00	2.800.000,00

Amaç-Hedef	2009	2010	2011	2012	2013
Amaç-6	100.000,00	120.000,00	135.000,00	150.000,00	170.000,00
Hedef-6.1	20.000,00	20.000,00	20.000,00	20.000,00	20.000,00
Hedef-6.2	30.000,00	30.000,00	30.000,00	30.000,00	30.000,00
Hedef-6.3	0,00	0,00	0,00	0,00	0,00
Hedef-6.4	50.000,00	70.000,00	85.000,00	100.000,00	120.000,00
Hedef-6.5	0,00	0,00	0,00	0,00	0,00
Amaç-7	420.000,00	1.270.000,00	1.590.000,00	1.810.000,00	1.460.000,00
Hedef-7.1	0,00	500.000,00	650.000,00	750.000,00	500.000,00
Hedef-7.2	0,00	0,00	0,00	0,00	0,00
Hedef-7.3	20.000,00	0,00	0,00	0,00	30.000,00
Hedef-7.4	0,00	300.000,00	400.000,00	400.000,00	200.000,00
Hedef-7.5	100.000,00	120.000,00	140.000,00	160.000,00	180.000,00
Hedef-7.6	300.000,00	350.000,00	400.000,00	500.000,00	550.000,00
Amaç-8	770.000,00	853.000,00	947.000,00	1.025.000,00	1.093.000,00
Hedef-8.1	40.000,00	45.000,00	50.000,00	55.000,00	60.000,00
Hedef-8.2	10.000,00	10.000,00	10.000,00	10.000,00	10.000,00
Hedef-8.3	100.000,00	120.000,00	140.000,00	155.000,00	170.000,00
Hedef-8.4	600.000,00	650.000,00	710.000,00	760.000,00	800.000,00
Hedef-8.5	5.000,00	7.000,00	10.000,00	12.000,00	14.000,00
Hedef-8.6	10.000,00	15.000,00	20.000,00	25.000,00	30.000,00
Hedef-8.7	5.000,00	6.000,00	7.000,00	8.000,00	9.000,00
Amaç-9	2.550.000,00	2.850.000,00	3.103.000,00	3.400.000,00	3.755.000,00
Hedef.9.1	1.500.000,00	1.625.000,00	1.700.000,00	1.800.000,00	1.950.000,00
Hedef.9.2	400.000,00	480.000,00	575.000,00	690.000,00	800.000,00
Hedef.9.3	500.000,00	550.000,00	600.000,00	650.000,00	700.000,00
Hedef.9.4	0,00	0,00	0,00	0,00	0,00
Hedef.9.5	50.000,00	80.000,00	100.000,00	120.000,00	150.000,00
Hedef.9.6	50.000,00	55.000,00	60.000,00	65.000,00	70.000,00
Hedef.9.7	50.000,00	60.000,00	68.000,00	75.000,00	85.000,00
Amaç-10	340.000,00	350.000,00	450.000,00	370.000,00	400.000,00
Hedef-10.1	50.000,00	50.000,00	100.000,00	60.000,00	65.000,00
Hedef-10.2	50.000,00	50.000,00	100.000,00	60.000,00	65.000,00
Hedef-10.3	0,00	0,00	0,00	0,00	0,00
Hedef-10.4	100.000,00	100.000,00	100.000,00	100.000,00	100.000,00
Hedef-10.5	40.000,00	50.000,00	50.000,00	50.000,00	60.000,00
Hedef-10.6	50.000,00	50.000,00	50.000,00	50.000,00	60.000,00
Hedef-10.7	50.000,00	50.000,00	50.000,00	50.000,00	50.000,00
Hedef-10.8	0,00	0,00	0,00	0,00	0,00
TOPLAM	8.576.000,00	10.405.500,00	11.642.000,00	12.579.000,00	13.230.000,00

Atatürk Üniversitesi Bütçe Ödenekleri (Tahmini)

Açıklama	2009	2010	2011	2012	2013
Personel Giderleri	129.717.000	141.914.000	155.486.000	170.257.000	186.431.000
Sosyal Güvenlik Primleri	22.573.000	24.601.000	26.614.000	28.796.000	31.157.000
Mal ve Hizmet Alımları	34.883.000	39.718.000	46.777.000	53.750.000	62.000.000
Cari Transferler	3.187.000	3.394.000	3.690.000	4.005.000	4.345.000
Sermaye Giderleri	25.784.000	27.270.000	29.550.000	32.020.000	34.741.000
TOPLAM	216.144.000	236.897.000	262.117.000	288.828.000	318.674.000



6.İZLEME VE DEĞERLENDİRME

İzleme ve değerlendirme, stratejik planın başarılı bir şekilde uygulanması açısından kritik bir öneme sahiptir.Stratejik planın uygulamasının izlenmesi ve amaçlara ulaşma düzeyinin değerlendirilmesi için sistematik bir planlama yapılması gerekmektedir.Bu amaçla öncelikle hedefleri gerçekleştirmeye yönelik faaliyetlerin uygulanabilmesi için stratejik planın kabul edilmesini takip eden ilk üç ay içinde bir genel eylem planı hazırlanacaktır.Bu planda faaliyetleri gerçekleştirecek birimler ve sorumlular, gerçekleştirme zamanı, süresi, performans göstergeleri, kullanılacak kaynaklar açıkça belirtilecektir.

Genel eylem planı çerçevesinde yıllık uygulama planları hazırlanacak, izleme ve değerlendirme yıllık planlar bazında yapılacaktır.Yıllık izleme ve değerlendirme çalışmalarından elde edilen verilerle genel eylem planının gerçekleşme düzeyi ve dolayısı ile stratejik planda öngörülen amaç ve hedeflere ulaşma oranları belirlenecektir.

Plan uygulama sürecinde gelişen koşullara bağlı olarak, gerçekleşecek bütçe kaynakları ve miktarlarının beklenen ve/veya tahmin edilenden farklı olması durumunda, daha küçük kapsamlı hedefler ve/veya her bir hedefe yönelik olarak alternatif faaliyetlerin /projelerin değerlendirmeye alınması söz konusu olabilecektir.Kurum dinamiklerine, özellikle kurumu çevreleyen mali ve idari koşullara bağlı olarak planın gözden geçirilmesine ihtiyaç duyulabilecektir. Ancak, planda yapılacak değişiklikler veya öngörülen plan faaliyetlerine yapılacak eklentilerin sistemli bir biçimde gerçekleştirilmesi hedeflenmektedir.

Birimlere ayrılacak yıllık cari bütçeler kapasamında rahatlıkla yürütülebilecek, bir başka deyişle stratejik plan bütçesi çerçevesinde özellikle bütçe tahsisi gerektirmeyen öngörülmüş veya ileride öngörülebilecek stratejik faaliyetler hiç aksatılmadan devam ettirilecektir.

İzleme ve değerlendirme süreci Strateji Geliştirme Daire Başkanlığı koordinasyonunda yürütülecektir.Daire Başkanlığı, faaliyetleri yürütmekte görevli tüm birimlerin yıllık olarak hazırlayacakları raporlara istinaden stratejik planın gerçekleşme oranlarını, sorunları ve gerekli düzenleme önerilerini içeren raporları üst yönetime sunacaktır.