

T.C.
IĐDIR İL ÖZEL İDARESİ

STRATEJİK PLAN
2015-2019

Ađustos 2014
Iđdır



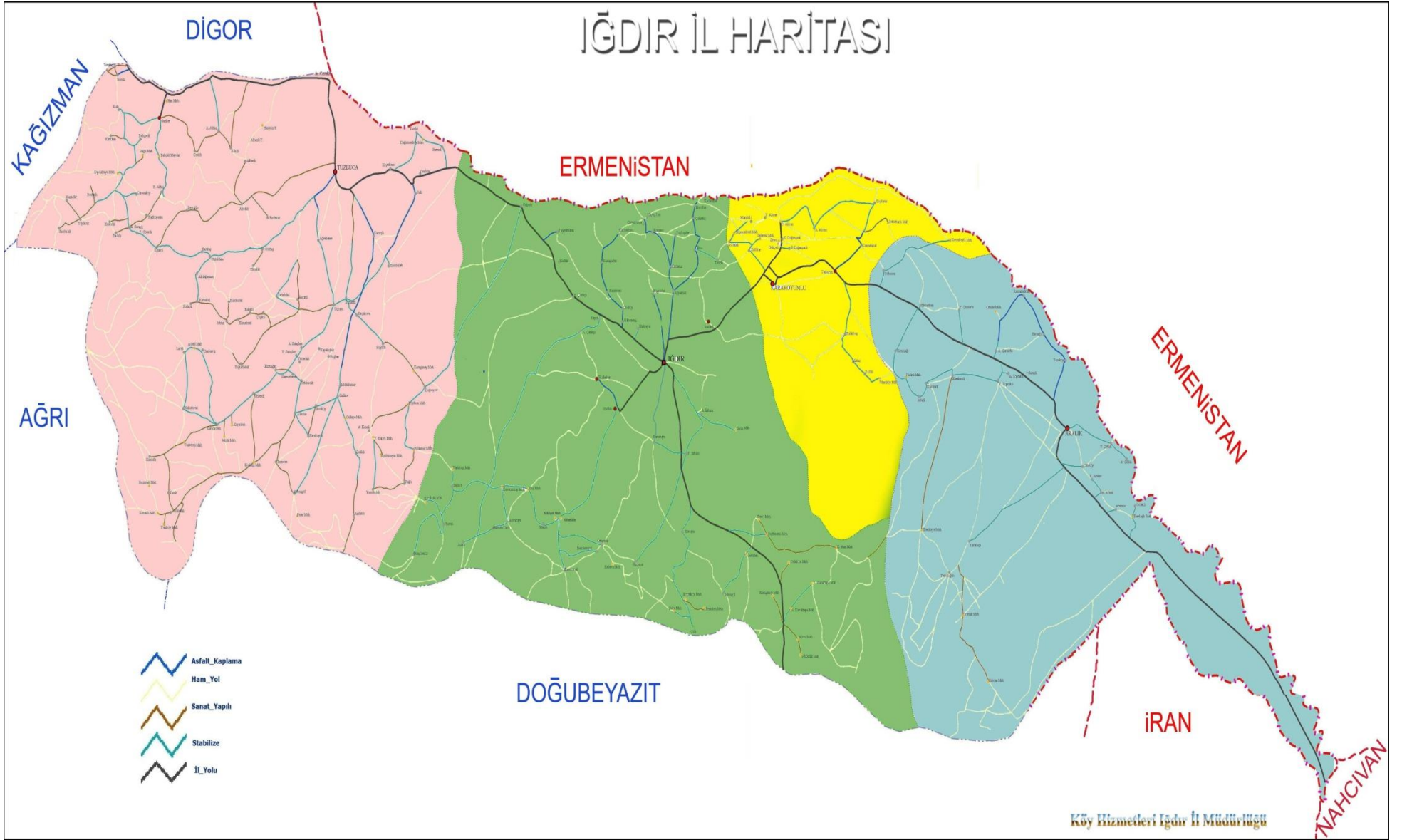
".....Hususi İdareler (Özel İdareler) büyük kalkınma savaşımızda başarı hasılasını artıracak vazifeler almak ve hususiyle hayat ucuzluğu temin edecek, yerine göre tedbirler bulmalı ve salahiyetlerini tam kullanmalıdır."

Mustafa Kemal ATATÜRK

Stratejik Planlama Çalışma Gurubu

Adı-Soyadı	Görevi	Çalışma Gurubundaki Görevi
Mehmet Nuri TURAN	İl Öz. İd. Gen. Sek. Yrd.	Üye
Mehmet Ali BULUT	İl Öz. İd. Gen. Sek. Yrd.	Üye
Ekber AKIŞ	İl.Öz. İd. Mali Hiz. Müd.	Koordinatör Üye
Azat TOSUN	İl Genel Meclis Üyesi	Üye
Nurettin ÖLMEZ	İl.Öz. İd.Yazı İşleri Müdürü	Üye
Nihat GÜNEŞ	İl Özel İdaresi /Kontrolör	Üye
İbrahim TURAN	İl Özel İdaresi /Yapı Kont.Müd.	Üye
Ekber GÜRCAN	İl Özel İdaresi /Bilg.Programcısı	Üye
Elif ÇÖLLÜ	İl Özel İdaresi /Şef	Üye
Mehmet DENGİZ	İl Özel İdaresi /İnşaat Müh.	Üye
Orhan TOYMUŞ	İl Özel İdaresi/ Makine Müh.	Üye
Hikmet ALAGÖZ	İl Özel İdaresi/ Makine Müh.	Üye
Yavuz ALAGÖZ	İl Özel İdaresi /V.H.K.İ.	Üye
Sinem MİS DÜZCİ	İl Özel İdaresi/ Elek. Müh.	Üye
Muharrem TENLİK	İl Kül.ve Turz Müd. /Şube Müd.	Üye
Muhammed BEKTAŞ	Çevre ve Şeh.İl Müd./ İl Müd.Yrd.	Üye
Kadir KALAK	Ticaret İl Müd./ Memur	Üye
İsmail CEYLAN	İl Sağlık Müd./ Sağlık Memuru	Üye
Salih DURSUN	Gençlik Hiz.ve Spor Müd./Ş.Müd.V.	Üye
Hülya KESİP	İl Milli Eğt. Müd./Memur	Üye
Sedat BİLİR	Aile ve Sos.Pol.Müd./İl Müd.Yrd.	Üye
Burcu AYDIN	Halk Sağlığı Müd./Çevre Müh.	Üye
Mutlu ÇAKMAK	Gıda Tarım ve Hay. Müd./Şube Müd.	Üye
Mehmet TAN	İl Özel İdaresi Proje Brm/Ziraat Müh	Üye
Y. Kasım ÇARMAN	Mrkz. Köy.Hiz.Götürme Bir.Baş.	Üye
Abdullah AKKUŞ	İl Özel İdaresi/Elektrik Teknikeri	Üye
Burak AYDOĞDU	Serka İl Koordinatörü	Üye

İĞDIR İL HARİTASI



DIĞOR

KAGIZMAN

ERMENİSTAN

AĞRI

ERMENİSTAN

DOĞUBEYAZIT

İRAN

NAHCIVAN

- Asfalt_Kaplama
- Ham_Yol
- Sanat_Yapılı
- Stabilize
- İl_Yolu

İçindekiler

TAKDİM	6
1-GİRİŞ	7
2-MEVcut DURUM ANALİZİ	8
3.1.İlin Coğrafi/Demografik Yapısı	8
3.3.İğdir İl Özel İdaresinin 5302 Sayılı Kanuna Göre Yükümlülükleri ve Görevleri	Hata! Yer işareti tanımlanmamış.
3.4. Kuruluş İçi Analiz	12
3.5. Paydaş Analizi	15
3.6.Sayısal Analiz	18
3.7. Alt yapı	18
3.8. Sosyal Alt Yapı Hizmetleri	19
3-KURUM STRATEJİSİNİN TEMEL TAŞLARI	28
4.1. Misyona, Vizyona Ve İlkeler	28
4.2.Stratejik Amaç, Hedef ve Faaliyetler	29
Stratejik Amaçlar ve Hedefler	30
Stratejik Amaç 1.....	30
Stratejik Amaç 2.....	32
Stratejik Amaç 3.....	34
Stratejik Amaç 4.....	34
Stratejik Amaç 5.....	35
Stratejik Amaç 6.....	37
Stratejik Amaç 7.....	38
Stratejik Amaç 8.....	39
Stratejik Amaç 9.....	40
Stratejik Amaç 10.....	41
Stratejik Amaç 11.....	Hata! Yer işareti tanımlanmamış.
Stratejik Amaç 12.....	44
Stratejik Amaç 13.....	45
Stratejik Amaç 14.....	45
Stratejik Amaç 15.....	46
Stratejik Amaç Maliyet Tablosu	46
4-İZLEME VE DEĞERLENDİRME	47
6.1.Plan Gelişmelerinin İzlenmesi	47
6.2. Performans Ölçümü.....	47
GZFT Analizi	48

TAKDİM

 Davut HANER

İğdir Valisi



Tarihi, Cumhuriyetimiz öncesine kadar uzanan ve her dönem Anayasalarımızda varlığı kabul edilen İl Özel İdareleri, ilde yaşayan vatandaşlarımızın mahalli müşterek nitelikteki ihtiyaçlarını karşılamak amacıyla kurulmuş, karar organı vatandaşlar tarafından seçilen, idari ve mali özerkliğe sahip kamu tüzel kişiliğine haiz kuruluşlardır.

Bütün Dünyada ve Ülkemizde yaşanan değişimler, kamu yönetiminin de yeniden yapılandırılmasını gerekli kılmıştır. Yaşamakta olduğumuz yeni dönem katılımcılık, şeffaflık, hesap verebilirlik ve tutumluluk ilkeleriyle hareket eden, vatandaşın mutluluğunu esas alan, sonuç odaklı ve geleceği öngörme kabiliyetine sahip stratejik yönetim anlayışını gerektirmektedir.

Dünyadaki eğilimlerle de uyumlu olarak kamu yönetimimizde stratejik düşünce ve stratejik yönetim anlayışına doğru önemli adımlar atılmaya başlanmıştır. İdari ve mali yapımızda orta ve uzun vadeli yaklaşımın daha hakim kılınması, çıktılar yerine sonuçlara odaklanma, performansa önem verme, hesap verme sorumluluğu ve katılımcılık gibi ihtiyaçları doğuran sorunlara cevap veren etkili bir araç olarak stratejik planlama belirlenen hedeflere ulaşmada zorunluluk arz etmektedir. Kamu yönetimindeki reform çalışmalarında stratejik planlamanın kritik öneme sahip olduğu görülmektedir. Nitekim 5018 sayılı Kamu Mali Yönetimi ve Kontrol Kanunu'nda stratejik planlama, kamu mali yönetiminin ve bütçe sürecinin asli unsurlarından birisi olarak benimsenmiştir. Reform çalışmaları kamu kaynaklarının etkin kullanımını sağlamak amacıyla performans ölçümüne dayalı bütçe uygulamalarını öne çıkarmaktadır. Performansa dayalı bütçe uygulamaları kapsamında stratejik planların hazırlanması ise bir zorunluluktur.

Stratejik planın ortaya çıkmasında İl Genel Meclisinin önemli ölçüde katkısı olmuştur. Her sektör, ilgili meclis komisyonlarında tartışılmış ve plan son aşamaya getirilerek İl Genel Meclisi tarafından kabul edilmiştir. Iğdır'ın bu üçüncü stratejik planını hazırlayan Iğdır İl Özel İdaresi yöneticilerini, katkı sağlayan il müdürlüklerini ve çalışmada görev alan personeli kutluyorum.

Iğdır'ı tarihi birikimine ve 21. yüzyıldaki önemine lâyık bir il konumuna getirmek amacıyla aylarca süren çalışmalar sonucu hazırlanan Iğdır'ın üçüncü stratejik planın uygulanmasında Iğdır'da yaşayan herkesin katkı sağlayacağı ümidiyle ilimizde hayırlı hizmetlere vesile olmasını temenni ediyorum.

1-GİRİŞ

İlimiz, jeopolitik konumu itibariyle zengin doğal kaynaklara sahip, bölgesinde stratejik önem arz eden bir noktadadır. Doğal kaynaklarla birebir muhatap olan ve üzerinde yoğun faaliyet gösteren kuşkusuz kırsal kesimdir. Kent ve kırsal kesim arasındaki ince çizginin dengede tutulması ve kaynakların verimli kullanılması için hizmetlerin bu alana kaydırılması, çağdaşlaşma veya kalkınma gereksinimi bakımından arzu edilen bir durumdur. Bu husus, kuşkusuz “**kırsal, dolayısıyla bölgesel kalkınmayı**” gündeme getirmiştir.

Kentsel dolayısıyla kırsal alana ilişkin, mevcut durumun doğru analiz edildiği, çözümlendiği ve bu çerçevede doğru ve dinamik modellerin oluşturulduğu, sosyal, ekonomik, siyasal, kültürel v.s. gibi gerçeklerin dikkate alındığı ve buna göre kaynakların doğru kullanıldığı ortamlarda, kalkınmanın kısa sürede gerçekleştiği bilinmektedir.

Bu düşünceden hareketle, kurumumuz tarafından oluşturulan komisyon marifetiyle hazırlanan Strateji belgesi; gerek belediye sınırları içerisinde gerek dışında yapılacak kentsel ve kırsal kalkınma faaliyetlerine bütüncül bir politika çerçevesi oluşturmak, bu kapsamda 2010-2014 yılları arasında uygulamaya konulması öngörülen çalışmalara esas teşkil etmek ve ulusal ve uluslararası kaynaklarla finanse edilecek beş yıllık program ve projelerinin hazırlanması ve uygulanmasında ilgili kesimlere perspektif sağlamak, amacıyla hazırlanmıştır.

Kırsal ve kentsel alanların ekonomik, sosyal ve çevresel boyutlarıyla daha etkin bir şekilde analiz edilmesi, buna dayalı olarak kırsal dolayısıyla kentsel kalkınma politikalarının belirlenmesi ve uygulamaya geçirilmesinde etkinliğin sağlanmasına yönelik olarak İl Özel İdaresi ve ilgili Kurumlar tarafından gerekli veri setinin oluşturulması ve kentsel ve kırsal alanda yapılacak işlerin tanımının güncelleştirilmesi amacıyla çalışmalar başlatılmıştır. Bu çalışmanın sonuçlarına göre, gerek duyulması halinde kırsal ve kentsel alanda yapılacak işler güncellenecek ve uygulamada dikkate alınacaktır.

Bu strateji belgesinde kentsel ve kırsal alanda, sürdürülebilir doğal kaynak kullanımını esas alarak, bir taraftan ilimizin refah dolayısıyla gelir düzeyinin ve yaşam kalitesinin yükseltilmesi yoluyla gelişmişlik farklarının azaltılması amacına yönelik, diğer taraftan çevresel ve kültürel değerlerin korunmasını ve geliştirilmesini gözetken, yerelde farklılaşan sosyal, kültürel ve ekonomik özellikleri, ihtiyaçları, potansiyelleri ve dinamikleri dikkate alarak çok sektörlü yaklaşımla planlanan faaliyetler bütünü olarak kabul edilmektedir.

2-MEVcut DURUM ANALİZİ

3.1. Yasal Yükümlülükler ve Mevzuatın İncelenmesi

İğdır İl Özel İdaresi Stratejik Planı Kamu mali yönetim ve kontrol sistemimizi yeniden düzenleyen 10.12.2003 tarihli 5018 sayılı Kamu Mali Yönetimi ve Kontrol Kanunu 9. maddesi, 22.02.2005 tarihli 5302 sayılı İl Özel İdaresi Kanununun 31. maddesi ve Devlet Planlama Teşkilatınca çıkarılan Kamu İdarelerinde Stratejik Planlamaya İlişkin Usul ve Esaslar Hakkında Yönetmelik hükümleri doğrultusunda hazırlanmıştır.

Ayrıca Uzun Vadeli Strateji ve Sekizinci Beş Yıllık Kalkınma Planı, Ön Ulusal Kalkınma Planı ve Orta Vadeli Program ülkemizde uygulanan kalkınma politikalarının belirleyicisi olarak stratejik planın çerçevesini oluşturmaktadır.

3.2.İlin Coğrafi/Demografik Yapısı

Yüzölçümü 3.588 Km.yi bulan bölgenin Ermenistan ile hududunu boydan boya Aras Nehri teşkil etmekte olup, hattı 51 km.dir. İl, Dünya coğrafyasında eşine ender rastlanabilecek bir özelliğe sahiptir. Bir yandan yurdumuzun en büyük ve dünyanın sayılı büyük dağlarından biri olan büyük Ağrı Dağı'nın 5165 metre yüksekliğindeki buzullarla kaplı sivri tepeleri ile diğer taraftan yüksek Doğu Anadolu platosunda ortalama rakımı 800-900 metre arasında değişen ve turuncgiller ile zeytin dışında her türlü meyve ve sebzenin bolca yetiştirilebildiği bereketli Sürmeli (Aras) çukurunu bünyesinde iç içe barındırmaktadır. İlin güneyinde yükselen Ağrı Dağı'nın zirvesindeki kar ile ovada yetişen pamuğun rengi soğuk ve sıcak adeta yan yana getirmektedir. Bu özellikleri onu, yurt sathında "Doğunun Çukur ovası" olarak tanınmasını sağlamıştır.

Doğu Anadolu gibi yüksek platolar ve dağlık bölgelerin geniş yer kapladığı bir bölgede bulunan İl, gerek iklim, gerekse toprak ve bitki örtüsü gibi tabii çevre özellikleri bakımından oldukça farklı özellikler gösterir.

Bölge, Aras Nehri'nin birtakım birleşme boğazları ile birbirlerine bağladığı depresyonlardan (çöküntülerden) birisini oluşturur. Ancak, bu depresyon bölgesi, Aras nehri

ve bu nehrin yatağı boyunca geçen Türkiye-Ermenistan sınırı tarafından hemen hemen iki eşit parçaya bölünmüştür. Sınırlarımız dışında kalan Erivan (Revan) ovası ile Iğdır Ovası'nın birlikte oluşturduğu bu depresyon bölgesinin tümüne "Sürmeli çukuru" da denilmektedir. Fakat yörede bu çukurluğun sınırlarımız içerisinde kalan kısmına "Sürmeli Çukuru", Ermenistan sınırları içerisinde kalan bölümüne ise "Sahat çukuru" adı verilmektedir.

Sürmeli Çukuru, Arpaçay'ın Aras"la birleştiği Ergüder mevkiinden başlayıp, Aras nehrinin ülkemiz sınırlarını terk ettiği Türkiye-İran-Nahçıvan sınırlarının birleşme noktasına kadar devam eder. Yükseltisi, batıdan-doğuya ve güneyden-kuzeye doğru azalan bu çukurluğun merkezinde Iğdır şehri kurulmuştur.

Aras nehri boyunca doğu-batı doğrultusunda uzanan Iğdır Ovası, Batı Iğdır, Doğu Iğdır ve Dil Ovası'ndan oluşmaktadır. Iğdır Ovası'nın güneydoğuya doğru bir uzantısı durumunda olan Dil Ovası (Dil Ucu), aynı zamanda ülkemizin en doğu uç noktasını (44 48") oluşturur.

Bölgenin güneyinde, kabaca batı-doğu doğrultusunda uzanan Orta Toroslar"ın uzantısı ve Munzur dağlarıyla başlayıp Karasu-Aras dağlarıyla devam eden dağlık kütleinin doğudaki bölümü yer almaktadır. Bu bölüm üzerinde yer alan dağlar sırasıyla batıdan doğuya doğru Durak Dağı(2811 m), Zor Dağı (3.196 m), Pamuk Dağı (2.639 m) (Pamuk Dağı geçidi ile Büyük Ağrı Dağı'ndan ayrılan Pamuk Dağı ve Zor Dağı batısındaki Asma Geçidi ile Durak Dağlarından ayrılmaktadır. Pamuk Dağı ile Zor Dağları arasında Çilli Geçidi bulunur.) Büyük Ağrı Dağı (5.165 m) ve Küçük Ağrı Dağı (3.986 m) dağlarıdır. Türkiye"nin en yüksek dağı olan Ağrı Dağı, İran ile tabii bir sınır teşkil eder. Anadolu ile Asya"dan uzanan sıradağların bir nevi buluşma noktasıdır.

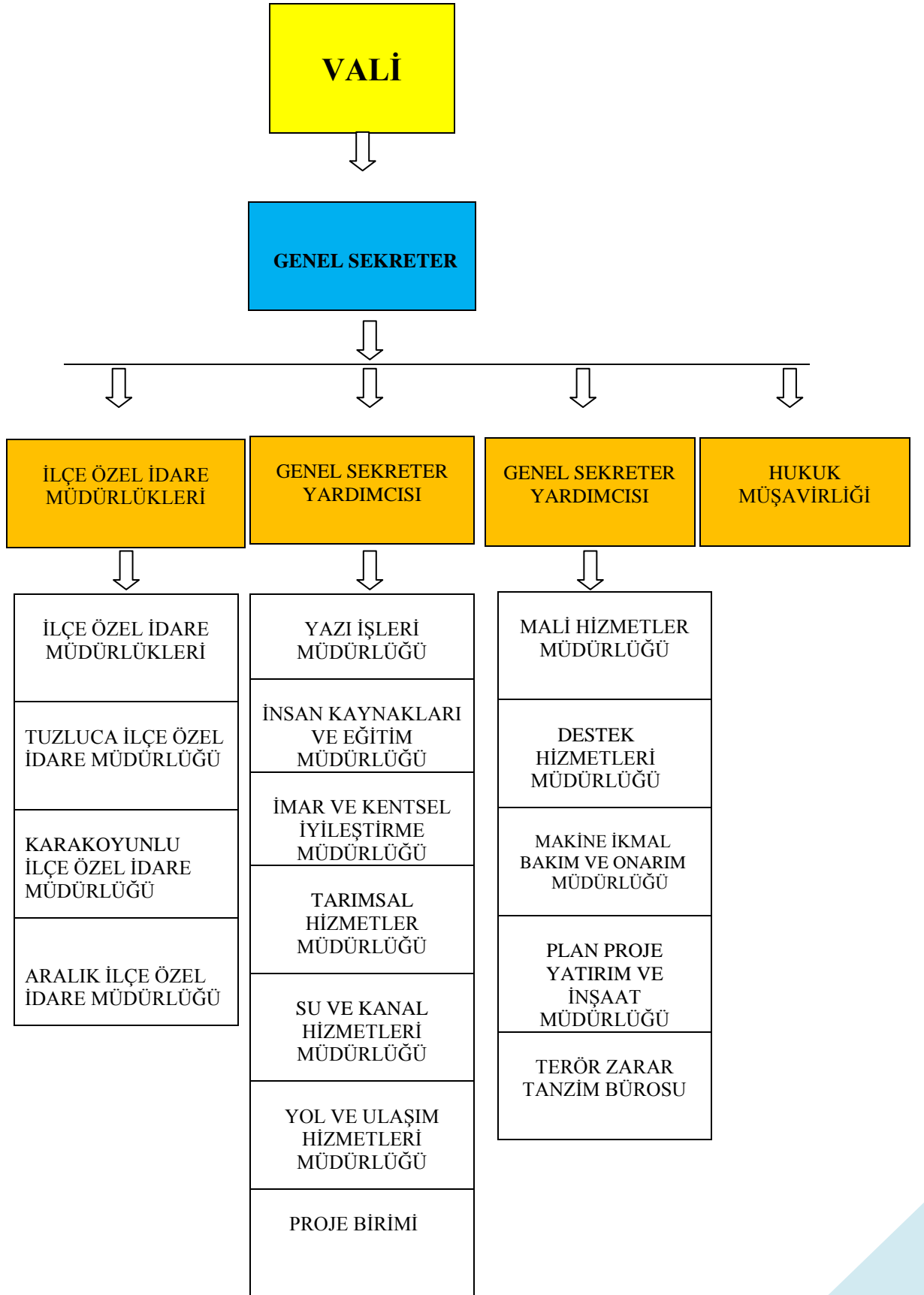
İğdır İl Özel İdaresinin Kanunî Yetki ve Yükümlülükleri

Sıra	5302 sayılı Kanuna Göre Kanuni Yetki ve Yükümlülük	Yetki ve Yükümlülük Alanı
1	Eğitim (fiziki alt yapı ile sınırlı)	İl sınırları içinde
2	Sağlık	İl sınırları içinde
3	Tarım	İl sınırları içinde
4	Sanayi ve ticaret	İl sınırları içinde
5	İl çevre düzeni planı	İl sınırları içinde
6	Bayındırlık ve iskân	İl sınırları içinde
7	Toprağın korunması	İl sınırları içinde
8	Erozyonun önlenmesi	İl sınırları içinde
9	Sosyal hizmetler ve yardımlar	İl sınırları içinde
10	Yoksullara mikro kredi verilmesi	İl sınırları içinde
11	Kültür	İl sınırları içinde
12	Turizm	İl sınırları içinde
13	Orman köylerinin desteklenmesi	İl sınırları içinde
14	Ağaçlandırma yapmak	İl sınırları içinde
15	Güvenlik Birimlerinin Silah ve Teçhizatları dışındaki	İl sınırları içinde
16	Çocuk yuvaları ve yetiştirme yurtları yapmak	Belediye sınırları dışında
17	İmar	Belediye sınırları dışında
18	Yol	Belediye sınırları dışında
19	Su	Belediye sınırları dışında
20	Kanalizasyon	Belediye sınırları dışında
21	Katı atık	Belediye sınırları dışında
22	Acil yardım ve kurtarma	Belediye sınırları dışında
23	Gençlik ve spor	Belediye sınırları dışında
24	Park ve bahçe tesis etmek	Belediye sınırları dışında
25	Gerçek ve tüzel kişi faaliyetleri için izin ve ruhsat vermek	Belediye sınırları dışında
26	Gerçek ve tüzel kişilerin faaliyetlerini denetlemek	Belediye sınırları dışında
27	Yetki çerçevesinde yönetmelik çıkarmak, emir vermek, yasak koymak, uygulamak	İl sınırları içinde
28	Kanunlarda belirtilen cezaları vermek	İl sınırları içinde
29	Hizmet amacıyla taşınır ve taşınmaz mal almak, satmak, kiralamak, kiraya vermek, takas etmek, sınırlı ayni haklar tesis etmek	İl sınırları içinde
30	Borç almak.	İl sınırları içinde
31	25.000 YTL' ye kadar olan dava konusu uyuşmazlıkların anlaşmayla tasfiyesine karar vermek	İl sınırları içinde
32	Bağış kabul etmek	İl sınırları içinde

33	İl özel idaresine ait vergi, resim, harçların, tarh, tahakkuk, tahsilini yapmak	İl sınırları içinde
34	Hizmetleri ile ilgili olarak halkın görüş ve düşüncelerini belirlemek amacıyla kamuoyu yoklaması ve araştırması yapmak	İl sınırları içinde
35	Kendisine verilen görev ve hizmet alanlarında, mevzuata göre sermaye şirketleri kurmak	İl sınırları içinde
36	Görev alanıyla ilgili konularda faaliyet gösteren uluslararası teşekkül ve organizasyonlara kurucu üye ya da üye olmak, bu faaliyet ve organizasyonlarda ortak faaliyet ve hizmet projeleri gerçekleştirmek	İl sınırları içinde
37	Diğer kamu kurum kuruluşlarına ait yapım, bakım, onarım ve taşıma işlerini bedelli veya bedelsiz üstlenmek, bu kuruluşlar ile ortak hizmet projeleri gerçekleştirmek, bu amaçla kaynak aktarımında bulunmak	İl sınırları içinde
38	Merkezi idareye ait asli görev ve hizmetlerin yerine getirilmesi için gerekli bina ve tesisler ile aynı ihtiyaçları karşılamak, geçici olarak araç ve personel görevlendirmek	İl sınırları içinde
39	Kamu kurumu niteliğindeki meslek kuruluşları, dernekler, vakıflar ve 507 sayılı Kanun kapsamındaki meslek odaları ile hizmet projeleri gerçekleştirmek	İl sınırları içinde
40	Kendisine ait taşınmazları asli görev ve hizmetlerinde kullanılmak üzere ve 25 yılı geçmemek şartıyla diğer kamu kurum ve kuruluşlarına tahsis etmek veya kiraya vermek	İl sınırları içinde
41	Gayrisihhî müesseseler ile halka açık istirahat ve eğlence yerlerine ruhsat vermek, denetlemek ve açılış-kapanış saatlerini belirlemek	Belediye sınırları dışında

3.4. Kuruluş İçi Analiz

İdaremizin Teşkilat Yapısı Şeması





İl Genel Meclis Çalışmaları

3.4.1. Personel Durumu ve Fiziki Alt Yapısı

a) :Personel Durumu

İl Özel İdaresi, çalışmalarını 3 İlçe özel idare müdürlüğü ve 10 Şube Müdürlüğü ile yürütmektedir. Kurumda Ağustos 2014 itibariyle 250 personel görev yapmaktadır. Bu personelin %98 merkez, 2% ilçe teşkilatlarında çalışmaktadır. Personelin % 95 Kadrolu, %80 işçi statüsünde istihdam edilmektedir. Personelin % 15 lisans, % 10 önlisans, % 6 orta öğretim seviyelerine sahip personel bulunmaktadır.

b) Hizmet Binaları:

İl Özel İdaresi mülkiyeti kendisine ait olan 1 adet 5 katlı Genel Sekreterlik Hizmet binası ile Mülkiyeti hazineden tahsisli, 1 adet 1 katlı Su ve Kanal Hizmetleri Müdürlüğü ile Yol ve Ulaşım Hizmetleri Müdürlüğü, Destek Hizmetleri Müdürlüğü hizmet binası, 1 adet Destek Hizmetleri Atölye, ambar, akaryakıt ve asfalt şantiyesi binası, 1 adet tek katlı Tarımsal Hizmetler Müdürlüğü hizmet binası mevcuttur. Ayrıca 3 İlçemizde kendi mülkiyetimizde bulunan binalar ve Aralık İlçesinde hazineden tahsisli rüzgar erozyonu istasyonu mevcuttur.

Ayrıca İdaremize ait 4 katlı Misafirhane binasının tadilatı yapılmış olup, şu anda hizmet vermektedir.

c)Lojmanlar:

Mülkiyeti İdaremize ait olan toplam 36 adet lojman bulunmakta olup, bu lojmanların 22 adedi Özel İdare personeli, 6 adedi İçişleri Bakanlığı personeli, 4 adeti diğer bakanlık personelleri tarafından kullanılmakta olup, 4 adet lojman ise İl Milli Eğitim Müdürlüğüne tahsislidir.

c) Araç Parkı Durumu**İl Özel İdaresi Araç Parkı**

Araçın Cinsi	Markası	Modeli	Mevcut (Ad)
OTOMOBİL	Renault	2000	1
BİNEK TİPİ KAMYONET	Ford Connect	2007	1
PIKAP	Nissan	2000	15
	İsuzu	2002 Model 6 Adet	
	İsuzu	2009 Model 2 Adet	
	Ford	2013	
	Mitsubishi	2011 Model 5 Adet	
Damperli Kamyon	Fatih	1983 Model 2 Adet	14
	Fatih	1999	
	Fatih	2000	
	Mercedes	2000 Model 2 Adet	
	Mercedes	2009 Model 2 Adet	
	Mercedes	2012 Model 6 Adet	
Kar Bıçaklı Damperli Kamyon	Man	2000 Model 2 Adet	2
Akaryakıt Tankeri	Mercedes	2012	1
Kombine Kanal Açma Aracı	Mercedes	2013	1
Çekici Treyler	Mercedes	2010	1
GREYDER	Champion	1995	7
	Mitsubishi	1997	
	Mitsubishi	2000 Model 4 Adet	
	Komatsu	2013	
DOZER	Catpiller	2000 Model 2 Adet	3
	Komatsu	2013	
Traktör	Stayr	1983	2
	New Holland	2007	
Las. Tek. Yük.	Fiat Hitachi	1997	7
	Çukurova	1999	
	Komatsu	2000 Model 3 Adet	
	Catpiller	2011	
	Catpiller	2013	
Ekskavatör Paletli+Lastik Tekerlekli	Hidromek	2004	4
	Hidromek	2011 Model 2 Adet	
	Volvo	2001	
Beko Loder Kanal Kazıcı	Hidromek	2005	4
	Hidromek	2006 Model 2 Adet	

	CAT	2006	
Motor Scraper	Dresser	1989	1
Asfalt Distribütörü	Bmc Prof.	1997 Model 2 Adet	2
Asfalt Tamir Bakım Aracı	BMC Fatih	2007	1
Rotatif Kar Savurma Makinası	Scmhdt	2000	1
Açık Dorsa	Nur-ak	2002	2
	Çuhadar	2010	
Silindir+Yama Silindiri	Daynapac	1997	3
	Hamm	2000	
	Hamm	2005	
Seyyar Tamir Aracı	Mercedes Unimog	2000	1
Sey.Kaynak Mak.	Miller	1999	1
Yere Monteli Sabit Jeneretör	Leyland	1998	3
	Emsan	1998	
	Volvo	1998	
Seyyar Jeneretör	Fiat işbir	1983	1

3.4.2.Mali Durum

İl Özel İdare Genel Sekreterliğine tahsis edilen bütçe ödenekleri yıllar itibariyle aşağıdaki tabloda gösterilmiştir.

İl Özel İdaresinin 2009-2013 yılları arası Bütçe ve kesin hesap bilgileri,

Yıl	Gelir Bütçesi (TL) (Gerçekleşen)	Gider Bütçesi (TL) (Gerçekleşen)
2013	105.263.882,63 TL	69.171.808,68 TL
2012	81.035.674,22 TL	59.541.060,31 TL
2011	67.618.517,13 TL	49.359.281,19 TL
2010	52.424.012,14 TL	33.303.917,07 TL
2009	42.475.336,79 TL	28.508.836,04 TL

3.5. Paydaş Analizi

İğdir İl Özel İdaresinin stratejik planının başarılı şekilde oluşturulması için durum analizine baz teşkil etmek üzere ilgili tarafların görüşlerinin plana dâhil edilmesi amacıyla paydaş analizi çalışması gerçekleştirilmiştir. Paydaşlar, kuruluşun kaynakları veya çıktıları üzerinde hak iddia eden ya da kuruluşun çıktılarında etkilenen kişi, grup veya kurumlardır.

Stratejik Plan Hazırlama Ekibi tarafından yapılan çalışmayla paydaş analizinin ilk aşaması olan iç ve dış paydaşların belirlenmesi çalışması gerçekleştirilmiş ve tespit edilen paydaşlar 2 nolu tabloda gösterilmiştir.

Paydaşlar

NO	PAYDAŞIN ADI	TÜRÜ
1	Vali	İç paydaş
2	İl Genel Meclisi	İç paydaş
3	İl Daimi Encümeni	İç Paydaş
4	Milli Eğitim İl Müdürlüğü	İç paydaş
5	İl Tarım Müdürlüğü	İç paydaş
6	Kültür Turizm İl Müdürlüğü	İç paydaş
7	İl Sağlık Müdürlüğü	İç paydaş
8	Çevre ve Orman İl Müdürlüğü	İç paydaş
9	İl Planlama ve Koordinasyon Müdürlüğü	İç paydaş
10	İl İdare Kurulu	İç paydaş
11	Gençlik Hizmetleri ve Spor İl Müdürlüğü	İç paydaş
12	Sivil Savunma İl Müdürlüğü	İç paydaş
13	Sosyal Hizmetler İl Müdürlüğü	İç paydaş
14	Kaymakamlıklar	İç paydaş
15	Köylere Hizmet Götürme Birlikleri	İç paydaş
16	Kurum Çalışanları	İç paydaş
17	Halk kütüphaneleri	İç paydaş
18	Halk Eğitim Merkezi	İç paydaş
19	Okul Öncesi Eğitim Kurumları	İç paydaş
20	Müzeler	İç paydaş
21	Sosyal Yardımlaşma ve Dayanışma Vakfı	İç paydaş
22	Çiftçiler	Dış paydaş
23	Kooperatifler	Dış paydaş
24	İl ve ilçe belediyeleri	Dış paydaş
25	Ziraat Odası, Veteriner Hekimler Odası	Dış paydaş
26	Esnaf ve Sanatkârlar Odası	Dış paydaş
27	İşçi Sendikaları	Dış paydaş
28	İğdir Ticaret ve Sanayi Odası	Dış paydaş
29	Sivil Toplum Kuruluşları (Vakıf ve Yardım Dernekleri)	Dış paydaş
30	Basın Kuruluşları	Dış paydaş
31	Mühendis ve Mimar Odaları	Dış paydaş
32	İçişleri Bakanlığı	Dış paydaş
33	Sayıştay	Dış paydaş
34	Defterdarlık	Dış paydaş

35	Devlet Planlama Teşkilatı	Dış paydaş
36	Kültür ve Tabiat Varlıklarını Koruma Kurulu	Dış paydaş
37	Toprak Mahsulleri Ofisi	Dış paydaş
38	Yetiştiriciler	Dış paydaş
39	Sulama Suyu Birlikleri	Dış paydaş
40	Muhtarlar	Dış paydaş
41	Ticaret Borsası	Dış paydaş
42	Karayolları Bölge Müdürlüğü	Dış paydaş
43	Devlet Su İşleri Bölge Müdürlüğü	Dış paydaş
44	İller Bankası Bölge Müdürlüğü	Dış paydaş
45	İl Emniyet Müdürlüğü ve İl Jandarma Komutanlığı	Dış paydaş
46	Organize Sanayi Bölgesi	Dış paydaş
47	Mermer ve Taş Üreticileri	Dış paydaş
48	TEDAŞ, Telekom, Demiryolları ve Türk Hava Yolları	Dış paydaş
49	Iğdır Üniversitesi	Dış paydaş
50	Hayırsever Vatandaşlar	Dış paydaş
51	Turizm Danışma Büroları	Dış paydaş
52	Seyahat Acenteleri	Dış paydaş
53	Konaklama Tesisleri	Dış paydaş
54	Yerli ve Yabancı Turistler	Dış paydaş
55	Sanayi kuruluşları	Dış paydaş
56	Müteşebbisler	Dış paydaş
57	İşyerleri	Dış paydaş
58	Maliye Bakanlığı	Dış paydaş
59	Hükümet	Dış paydaş
60	Siyasi Partiler	Dış paydaş
61	İl Müftülüğü	Dış paydaş
62	Özel Okullar	Dış paydaş
63	Özel Dershaneler	Dış paydaş
64	Meslek Edindirme Kursları	Dış paydaş
65	İşsizler	Dış paydaş
66	Kalkınma Ajansları	Dış paydaş

Iğdır İl Özel İdaresinin faaliyetlerini en fazla etkileyen kurum veya kişilerin tespit edilmesi amacıyla bir önceliklendirme çalışması yapılmıştır. Bununla, diğerlerine göre fazla odaklanılması gereken paydaşların belirlenmesi hedeflenmiştir. Stratejik Plan Hazırlama Ekibi üyelerinin görüş ve düşünceleri doğrultusunda diğerlerine göre kurumun faaliyetlerini etkileme açısından daha önemli olduğu düşünülen paydaşlar tespit edilmiştir.

3.6.Sayısal Analiz

2013 yılı Nüfus Sayımı sonucuna göre, İlimizin toplam nüfusu 190.424 'dır. Toplam nüfusun;

- % 51,50 (98069) İl ve İlçelerde
- % 48,50 (92355) köylerde yaşamaktadır. (Kaynak:TUİK)

3.7. Alt yapı

Kırsal alanda bulunan yerleşim birimleri, çok parçalı ve dağınıktır. Alana yönelik fiziki ve sosyal alt yapı hizmetlerini götürmede bir takım zorluklar yaşanmaktadır.

3.7.1.Yol

Kırsalda yaşayan insanların sosyal ihtiyaçlarının karşılanması ve üretilen ürünlerin zamanında pazarlara ulaştırılması açısından köy yolları büyük önem taşımaktadır.

İğdir İl Özel İdaresinin sorumluluk alanında olan toplam 889 km yol ağının;
387 km.si (% 43,53) stabilize,
470 km.si (% 52,87) asfalt ,
32 km.si (% 3,6) Kilitli beton parke kaplamadır.

3.7.2.Su

İlimize bağlı ünitelerin sayısı 159 köy ve 51 bağlı olmak üzere toplamda 210 ünite olarak değişmiştir. Bu ünitelerimizden 10 adedi susuz, 7 adedi suyu yetersiz ve 193 adedi ise sulu ve şebekeli durumdadır.

Toplam 210 adet ünitenin 13 adedinde kanalizasyon şebekesi bulunmaktadır.

3.7.3.Kanalizasyon

Kırsal kesimdeki 210 yerleşim biriminin 13 yerleşim birimine kanalizasyon şebekesi yapılmıştır.

3.8. Sosyal Alt Yapı Hizmetleri

3.8.1. Eğitim

EĞİTİM, KÜLTÜR VE SOSYAL DURUM	2012-2013	2013-2014
OKUMA YAZMA ORANI	%87,39	%90,71
ANAOKULU SAYISI	10	10
ANASINIFI DERSLİK SAYISI	130	81
ANASINIFI ÖĞRENCİ SAYISI	3.187	3.115
ANASINIFI DERSLİK BAŞINA DÜŞEN ÖĞRENCİ SAYISI	25	27
OKUL ÖNCESİ OKULLAŞMA ORANI	3-5 yaş:%29,48 4-5 yaş:%39,14 5 Yaş :%63,66	3-5 yaş:%26,45 4-5 yaş:%37,32 5 Yaş :%37,50
İLKOKUL SAYISI	145	143
BİRLEŞTİRİLMİŞ SINIF UYGULANAN OKUL SAYISI	68	52
NORMAL EĞİTİM YAPAN OKUL SAYISI	98	104
İKİLİ EĞİTİM YAPAN OKUL SAYISI	47	39
İLKOKUL DERSLİK SAYISI	665	751
İLKOKUL ÖĞRENCİ SAYISI	20.223	18.404
DERSLİK BAŞINA DÜŞEN ORTALAMA ÖĞRENCİ SAYISI	30	25
İLKOKUL OKULLAŞMA ORANI	Net:%99,10 (İlkokul)	Net:%100 (İlkokul)
ORTAOKUL SAYISI	70	71
ORTAOKUL DERSLİK SAYISI	541	433
ORTAOKUL ÖĞRENCİ SAYISI	16.952	17.951
NORMAL EĞİTİM YAPAN OKUL SAYISI	33	41
İKİLİ EĞİTİM YAPAN OKUL SAYISI	37	30
DERSLİK BAŞINA DÜŞEN ÖĞRENCİ SAYISI	31	41
ORTOKUL OKULLAŞMA ORANLARI	Net:%88,17 (Ortaokul)	Net:%90,74 (Ortaokul)
ORTAÖĞRETİM OKULLARI SAYISI	22	23
ORTAÖĞRETİM DERSLİK SAYISI	330	348
ORTAÖĞRETİM ÖĞRENCİ SAYISI	11.588	12.117
NORMAL EĞİTİM YAPAN OKUL SAYISI	19	22
İKİLİ EĞİTİM YAPAN OKUL SAYISI	3	1
ORTAÖĞRETİM DERSLİK BAŞINA DÜŞEN ÖĞRENCİ SAYISI	35	35
MESLEKİ VE TEKNİK ÖĞRETİM DERSLİK BAŞINA DÜŞEN ÖĞ. SAYISI	40	40
ORTAÖĞRETİM OKULLAŞMA ORANI	_Net:%57,26	Net:%64,65
TOPLAM ÖĞRENCİ SAYISI	51.950	51.587
ÖĞRETMEN SAYISI	2.155	2.469
TOPLAM OKUL SAYISI	245	247
ÖĞRETMEN İHTİYAÇ SAYISI	530	655
İLKÖĞRETİM YATILILIK KAPASİTESİ	914	1.214
İLKÖĞRETİM YATILILIK DOLULUK ORANI	%92.77	%71
ORTAÖĞRETİM YATILILIK KAPASİTESİ	2.588	2.717
ORTAÖĞRETİM YURT DOLULUK ORANI	%89.41	%100
BİLGİ TEKNOLOJİ SINIFI SAYISI	94	94
ÖZEL DERSHANE SAYISI	6	6
ZİHİNSEL ENGELLİ OKUL SAYISI	4 (3 tanesi özel oku)	4 (3 tanesi özel oku)
ZİHİNSEL EN. ÖĞR. SAYISI (ÖZELLİKLİ ÖĞRENCİ)	608	793
TAŞINAN YERLEŞİM YERİ SAYISI	72	74
TAŞIMALI EĞİTİMDE TAŞIMA MERKEZİ	25	25
TAŞIMALI EĞİTİMDE KULLANILAN ARAÇ SAYISI	371	308
TAŞINAN ÖĞRENCİ SAYISI	5.520	4.327

2013 -2014 Eğitim ve Öğretim Yılı:

Okul öncesinde; 10 okul, 33 (81 anasınıf) Derslik, 3.115 öğrenci, 156 öğretmen, öğretmen başına düşen öğrenci 20, Derslik başına düşen öğrenci sayısı 27'tir. Okullaşma oranı 3-5 yaş:%26,45 , 4-5 yaş:%37,32 , 5 Yaş :%37,50

İlkokul; 143 okul, 751 Derslik, 18.404 öğrenci, 690 öğretmen, öğretmen başına düşen öğrenci 27, Derslik başına düşen öğrenci sayısı 25'dir. Okullaşma oranı Net:% 100 dur.

Ortaokul; 71 okul, 433 Derslik, 17.951 Öğrenci, 998 Öğretmen, öğretmen başına düşen öğrenci sayısı 18, derslik başına düşen öğrenci sayısı 41'tür. Okullaşma oranı Net:%90,74 dir.

Ortaöğretim; 23 okul, 348 Derslik, 12.117 öğrenci, 625 öğretmen, öğretmen başına düşen öğrenci 20, Derslik başına düşen öğrenci sayısı 35'dir. Okullaşma oranı Net:%64,65' dir.

2012-2013 YILI İTİBARIYLA İLİMİZDE TOPLAM: 247 Okul, 1.646 derslik, 51.587 öğrenci, 2.469 öğretmen bulunmaktadır. Buna göre öğretmen başına ortalama 21 öğrenci, derslik başına ortalama 31 öğrenci düşmektedir.

3.8.2. Sağlık

Temel altyapı hizmetlerin yetersiz oluşu ve olması gereken koşulların sağlanmaması fert, toplum ve dolayısıyla çevre üzerinde olumsuz etkiler yaratmaktadır.

Kırsala yönelik sağlık hizmetleri genellikle; sağlık ocakları, sağlık evleri ve gezici sağlık ekipleri tarafında yürütülmektedir. Bu birimlerde personel doluluk oranı oldukça düşük, dolayısıyla alana hizmet götürme en düşük seviyelerdedir.

3.8.3.Çevre

İlimiz özelinde çevre sorunlarına baktığımızda, çevre merkezli çevresel politika yerine, daha çok insan merkezli çevresel politikaların benimsemesine rağmen, insan sağlığını tehdit eden evsel atıklar ve tabiatın bilinçsizce aşırı ve yanlış kullanımı sonucunda, erozyon sorunun ortaya çıktığını söylemek mümkündür. Bu durum insan sağlığını tehdit ettiği gibi, yereldeki doğal zenginliklerimizin bozulmasına da neden olmaktadır. İlimiz çok zengin flora ve faunaya sahip ve tabiat müzesi olarak nitelendirmek mümkündür. İlimizin zengin doğal kaynakları, son dönemlerde aşırı kuraklık, erken otlatma, anız yakma ve zamansız avcılık gibi sorunlar, zengin flora ve faunamızı tehdit etmektedir. Tehdit eden etmenlerin çıkış noktalarına baktığımızda, bilinçsiz kullanım, gerekli mevzuatların işlenmemesi, yerel düzeydeki doğanın zengin kaynaklarıyla ilgili tanıtımın yapılmaması (farkındalığın olmaması) ve artı değer olarak yansımayı sağlayacak alt yapının oluşturulmaması gibi olumsuzlukları görebilmekteyiz.

İğdir ilimiz Türkiye’de ormanı olmayan bir il durumundadır. Halkımızın piknik mesire yeri ve dinlenme alanı olmadığından 2005 yılında İğdir Yeşil Kuşak Ağaçlandırma Projesinin uygulanması için İlimiz Çalpala köyü mevkiide 87 hektarlık alanda uygulanmaya başlanmıştır.

Yeşil Kuşak Ağaçlandırma sahasına bugüne kadar yaklaşık olarak 150 bin civarında çeşitli türden (Akasya, Akçaağaç, Karaağaç, Mahlep,Çınar, Aylantus, Dişbudak,Söğüt,Sarıçam, Karaçam, Sedir vb. türler) dikimi yapılmıştır.

3.8.4. Kültür

İl sınırları içinde, geleneksel yaşam içerisinde gelenek ve görenekler günlük yaşamda etkin durumdadır. Yüz yüze ilişkilerin ve yardımlaşmanın kuvvetli olduğu ve günlük yaşamda kendine has maddi ve manevi kaynakları olan bir yaşam biçimi hüküm sürmektedir. Belediye sınırları dışında bulunan yapılarda, maddi durumların değişmesi, manevi değerlerde fazla bir değişime etki etmemektedir. Başka bir ifadeyle, ilimizde mevcut kültürel yapının devam ettiği bir toplumsal yaşam tarzı söz konusudur.

Kentsel alana yakın bulunan kırsal yerleşmelerde ekonomide olduğu gibi geleneksel kültürel yapıdan da his edilir bir değişim yaşanmaktadır. Ancak, kentsel yerleşmeler uzak kırsal alanlar da bu tür değişimlerden söz etmek mümkün değil. Kentsel alanlara yakın yerleşmelerindeki bu tür değişimleri istisna kabul ettiğimizde, kırsalda temelleşmiş bir ve kendine özgü bir yaşam biçimi görülmektedir. Bu durumu besleyen en önemli etken ise, kırsalın; sosyo-kültürel ve ekonomik faktörler açısından kentsel alanlara göre, geri kalmış olmasıdır.

Kırsal alanlarda çeşitlilik sergileyen ve doğanın bize armağan etmiş olduğu doğal kaynakların ve kültürel dokunun korunması, yaşatılması ve kırsal turizm açısından değerlendirilmesi bilinci giderek gelişmektedir.

Bilindiği üzere, ilimiz gerek coğrafi ve gerekse jeopolitik konumu itibariyle zengin doğal kaynaklara sahipliği, zengin arkeolojik, tarihsel, turizmi gerek dış ve gerekse iç pazarlarda rekabet gücü yüksek bir sektör haline getirmektedir. Bu durum, ilimizde turizm kollarının çeşitlilik arz etmesinden dolayı, sektöre olan ilginin arttığı görülmektedir. Sektörün canlılığını koruması ve devamlılığı açısından, doğal ve kültürel kaynakların koruyucu ve geliştirici bir yaklaşımla ele alınması, turizmin gelişmesi açısından ve sektörün ihtiyaç

duyduğu insan faktörü, sektördeki fiziki ve altyapı hizmetlerinin geliştirilmesiyle, kırsal alanlarda turizm potansiyeli korunmuş ve artırılmış olacaktır. Bu durum, aynı zamanda kentsel-kırsal ekonominin gelişmesine katkı sağlamış olacaktır.

3.8.5. Turizm

İlimizin iktisadi kalkınma aşamalarına baktığımızda, tarım sektörünün İl ekonomisi içerisinde büyük bir paya sahip olduğu, zamanla sanayi ve hizmet sektörlerinin paylarında da önemli oranlarda bir artışın söz konusu olduğu görülmektedir. Ancak dünyadaki küreselleşen ekonomide "ulaşım, iletişim ve bilgi teknolojisindeki" baş döndürücü gelişmeler, iktisadi kalkınmanın ne tarım ve ne de sanayi sektörü ile gerçekleştirilemeyeceğini göstermiştir. Bu bağlamda, sektörel bazda zenginlik ve katma değer yaratan en önemli sektör artık "hizmet" sektörüdür. Turizm ve ulaştırmanın da yer aldığı hizmetler sektörü bugün kalkınmanın en önemli dinamikleri arasında yer almaktadır. Dolayısıyla, Iğdır özelinde tarım kadar turizmde öncelikli sektör konumuna geldiği görülmektedir. İl bazında turizm potansiyeline baktığımızda; Ağrı Dağı, İpek Yolu, Yayla Ve Botanik, Tuz Mağaraları, Kervansaray, Korhan Kalesi, Mezar Taşları, Değirmen Kalıntıları, Meteor Çukuru, Zerdüşt Tapınağı, Ermeni Kilisesi, Rus Kışlası, Mağaralar, Küp Gölü gibi turizm değerleri görebilmekteyiz. Bu değerler kuşkusuz önemli bir turizm potansiyelini oluşturmaktadır. Söz konusu turizm potansiyelleri içerisinde ana arter olarak tanımladığımız Ağrı Dağı; 5.137 metre zirvesi ile Türkiye'nin en yüksek dağı konumundadır. Üstünde eksik olmayan karı ile yerli ve yabancı turistlerin ilgi odağı haline gelmiştir. Ağrı Dağı, Avrupalıların Ararat, Ermenilerin Masis, İranlıların Kuh-i Nuh, Araplıların Cebel El Haris adıyla tanımladığı Ağrı Dağı, dünya nüfusunu % 95 ı tarafından bilinmektedir. Eski Ahit'teki Tekvin babında Nuh'un Gemisi'nin karaya oturduğu dağ olduğuna dair inanç, Hz. Nuh'un karaya çıkmasıyla üzerinde namaz kıldığı taş ve hac işaretlerinin yer yer bulunması, dağa olan ilgiyi daha da artırmıştır. Ayrıca Ağrı Dağı, dağcılık sporuyla uğraşanların aradığı bütün özellikleri taşımaktadır. Motorlu araçlarla 3500 m ye kadar çıkılabilen, su sıkıntısının olmadığı, ayrıca rota boyunca mezar taşları, değirmen kalıntıları, meteor çukuru, zerdüşt tapınağı, ermeni kilisesi, rus kışlası, mağaralar, küp gölü, doğal akıştaki kar suları, Ağrı Dağına tırmanış sırasında keyfili dakikalar yaşatmaktadır. Ayrıca, doğa yürüyüşü, çim kayağı, dağ bisikleti, motogros, dağ rallisi, atlı spor, yayla ve kış turizm faaliyetleriyle de turizm alanındaki çekiciliğini kanıtlamaktadır. Bu potansiyeli sayesinde Ağrı Dağı alternatifsiz görülmektedir.

3.8.6. Ulaşım

Yatırımlar için en önemli etkenlerden biri pazara yakınlık ve bir diğeri ise ulaşımır. İlimizi bölgenin yakın ve uzak çevresiyle bağlantılarını sağlayan şehirlerarası yollarının tamamı duble yol olarak hizmete açılmış olup, İlimizin hava ulaşımı Iğdır Hava alanı sayesinde sağlanmaktadır.

3.8.7. Tarım

İlimizin bir başka stratejik öneme sahip potansiyeli de tarım ve hayvancılıktır. İlimizde tarım ve hayvancılığı en önemli gelir kaynağı haline getiren etken, kuşkusuz ilimizin sahip olduğu mikro klima iklim özelliğidir. İlimiz mikro klima iklim özeliği sayesinde, birkaç ekstrem ürün dışında hemen hemen bütün tarımsal ürün çeşidinin yetiştirilebileceği bir yerdir. İlimizin tarımsal arazi potansiyeli 118.525 hektardır. Bu potansiyelin %77 si sulanabilir ve sulanabilir arazinin de %89 u sulamaya açılmıştır. İlimizin çayır-mera alanı ise 146.571 hektardır.

3.8.8. Erozyon ve toprak koruma çalışmaları

Erozyon tehlikesi altındaki arazilerde erozyonu önleyici, toprak ve su dengesini sağlayıcı tedbirler alarak, toprak muhafaza çalışmalarında bulunmak gerekmektedir. İlimiz sınırları içerisinde erozyon sorunun en çok hüküm sürdüğü alanlardan biri olan, Iğdır Aralık Rüzgâr Erozyon sahasındaki 13542 ha alanın toprak muhafaza çalışmaları hedeflenmiş olup, 2013 yılı sonu itibariyle 1307 hektar alanda tel çit yapımı uygulanarak muhafaza altına alınmıştır. 740 ha alanda damla sulama sistemi kurularak, dikilen 550000 fidan ile rüzgâr perdeleri oluşturulmuştur. Fidanlar, erozyon sahasında açtırılan 12 adet derin sulama kuyusundan sulanmaktadır.

3.8.10. Sosyal hizmetler ve yardım

Sosyal yardım hizmetlerinin etkinlik ve verimliliğinin artırılması ve hizmete ilişkin yeni kaynakların sağlanması yönünde çalışmaların yapılması gerekmektedir. Ayrıca, sosyal hizmetlerin İl bazında topluma benimsetilmesi ve toplum kaynaklarının harekete geçirilmesi de büyük önem arz etmektedir.

Bu çerçevede kişinin asgari yaşam seviyesine ulaşması amacıyla sorununu çözümlenebileceği süreler içinde veya geçici nitelikte ve değişen miktarda yardımların sağlanması gerekmektedir.

3.8.11. Sanayi

İğdir, sanayileşememiş bir ilimizdir. İğdir'da büyük ve orta ölçekli sanayi yatırımı niteliğinde yatırım bulunmamaktadır, ilde bulunan sanayi yatırımlarının tamamı küçük ölçekli yatırımlar olup, verimli çalışmayan ve düşük katma değerli birkaç işletmeden ibarettir.

İğdir İlinde öncelikle bölgenin hammadde kaynaklarını rasyonel olarak değerlendirebilecek ihracata dönük çeşitli gıda ve sanayi ürünlerinin üretimini yapabilecek büyük çapta istihdam yaratabilecek sanayi tesisleri bulunmamaktadır.

Bütün bu olumsuzluklara rağmen İğdir İli mevcut bölge coğrafyası içerisindeki olağan sayılamayacak iklimi, verimli toprakları, tarım ve hayvancılığa dayalı üretim yapısı ile halen yerli ve yabancı müteşebbisler açısından bir çekim merkezi olma özelliği taşımaktadır.

Stratejik Plan Hazırlama Ekibi Tarafından Önceliklendirilen Öneriler

NO	ÖNERİ
1	Köylünün (kırsal kesimin) refah düzeyini artırıcı tedbirler alınmalıdır.
2	Sağlık ve eğitim hizmetlerinde kalite artırılmalıdır.
3	Eğitim, sağlık, spor ve sosyal altyapı çalışmalarına ağırlık verilmelidir.
4	İnsan kaynakları yönetiminde liyakate dayalı bir kariyer sistemi uygulanmalıdır.
5	Kaynak tasarrufu sağlamak için tarım arazi ve ürün envanteri çıkartılarak yöreye uygun yeni ürünlerin yetiştirilmesi sağlanmalıdır.
6	Organik tarıma yer verilmelidir.
7	Sulama için göletler yapılmalı, sulama projelerinin tamamlanabilmesi için gerekli kaynak sağlanmalıdır.
8	Bağcılık geliştirilmeli, üzüm işleme tesislerinin kurulması için destek verilmelidir.
9	Mera ıslah ve arazi toplulaştırma çalışmaları tamamlanmalıdır.
10	Yetiştirilebilecek alanlarda çam veya meşe yerine ceviz, badem, fıstık v.b. ormanları oluşturulmalıdır.
11	Arıcılık desteklenmelidir.
12	Yarımada şeklinde coğrafi konuma sahip olan ilimizde su ürünleri üretimi teşvik edilmelidir.
13	Hayvancılık ve yem bitkileri üretimi destekleme çalışmaları artırılarak devam etmelidir.
14	Tarımda kullanılan ve çevreye olumsuz etkileri bulunan ilaç ve gübre tüketimi kontrol altına alınmalıdır. Bunun için zirai ilaç satışı reçeteye bağlanmalı, kimyevi gübrenin satışı da toprak analizine göre yapılmalıdır.
15	Yatırım öncesi ilgili kuruluşun teknik elemanları ile birlikte fizibilite çalışması yapılmalıdır.
16	Kontrol mekanizmasının daha sağlıklı çalışması için teknik personel sayısı, araç ve donanım artırılmalıdır.
17	Her yatırım etaplanmalı, projeler yöreye ve iklime göre hazırlanarak yaptırılmalıdır.
18	Bütçe imkânları göz önüne alınarak önceliği olan yatırımlara ağırlık verilmelidir.
19	Hayırsever vatandaşların yapacağı yardımlar yol, su kanalizasyon, tarımsal alanlar ile turizm alanındaki restorasyon ve onarımlara kaydırılmalıdır.

20	Köy yerleşik alanının dışına çıkılması önlenmeli, kaçak yapılaşmaya göz yumulmamalı, İl Özel idaresinin hizmetleri yerleşik merkezlere yapılmalıdır.
21	Özel idarenin görev ve sorumluluk alanına giren iş ve işlemleri ile Performans programlarına uyularak programda olmayan işlerin yapımından kaçınılmalıdır.
22	Özel idarenin programına aldığı yatırımlardan önemli ve öncelikli olanları hayata geçirebilmesi için karar organı olan İl Genel Meclisi bilgilendirilmelidir.
23	İl özel idaresi yapacağı her yatırımda, gerçekleştireceği faaliyet alanındaki sivil toplum kuruluşlarının görüş ve desteğini almalıdır.
24	Mahalli istatistikî verileri toplayan, mahalli bilgi bankası kurulmalıdır. Tüm birimler ağ ile birbirine bağlantılı hale getirilmelidir.
25	Kütüphaneler çağdaş teknolojiye kavuşturularak, kitap arşivi genişletilmeli ve güncelleştirilmelidir.
26	Doğalgaz projesi tamamlanarak kısa sürede kullanıma sunulmalıdır.
27	Tehdit boyutlarındaki hava ve su kirliliği çözümlenmelidir.
28	İl genel meclisi üyelerine stratejik planın önemi ve bağlayıcılığı, hizmetlerin bu plandaki yol haritasına göre yürütüleceği toplantılarla anlatılmalıdır.
29	Kaymakamların görüş ve önerileriyle kendi hizmet alanlarında yürütülen diğer kamu ve özel sektör yatırımları da dikkate alınmalıdır.
30	Diğer mahalli idarelerle işbirliğine gidilmelidir.
31	Kurumun hizmetleri kamuoyuna medyadan da faydalanarak daha etkin tanıtılmalıdır.
32	İl özel idaresinin bünyesinde bulunan kurumlarla koordinasyonu sağlanmalı, kurumların ihtiyaç ve sorunları doğru tespit edilmelidir.
33	Üniversite, sendika, sanayi ve ticaret odası, meslek odaları gibi kuruluşlarla işbirliği ve koordine içinde çalışılmalı, görüşleri dikkate alınmalıdır.
34	Mevzuatın basitleştirilebilmesi ve yenilenmesi için çalışma alanına giren tüm işlerde, merkezi idareye hazır teklifler götürülmelidir.
35	İlimizin ikinci derece deprem bölgesi olması nedeniyle İl Afet Yönetim Birimi oluşturulmalı, deprem öncesi uyarı sistemi ve erken müdahale imkânları sağlanmalıdır.
36	Destek Hizmetleri kapsamında yapılan hizmetler yöre halkı tarafından daha iyi korunarak muhafazası (Sahiplenmesi) için yararlanacaklardan mutlak suretle katkı alınmalıdır.
37	Hizmetler planlanırken bireysel değil toplumsal olarak planlanmalıdır.
38	İl Özel İdaresi Bütçesi hazırlanırken stratejik plan ve performans planı göz önüne alınarak hazırlanmalıdır.
39	İlimizde İklim şartları göz önünde bulundurularak seracılık maddi olarak desteklenecektir.
40	Seracılığın maddi desteklerle yaygınlaştırılması.

Çevre ve Sağlık Komisyonu Önerileri

NO	ÖNERİ
1	İlimizde kırsala yönelik sağlık hizmetleri alanında yatırımlar yok denecek kadar azdır.
2	Kervansaray bölgesinde bulunan 14 köyümüzün hiç birisinde ne sağlık ocağı ne de sağlık evi vardır. Merkeze uzaklıkları 30 km olan bu köylerin faydalanabileceği ve hizmet alabileceği ortak bir ASM'nin Kervansaray bölgesinde yapılması ancak bu şekilde kısmen de olsa yöre halkının bu sorunu çözülecektir.
3	Tuzluca İlçemizde bulunan Doğal Tuz mağaralarını sağlık sektöründe (astım hastalığında) kullanılması sağlık turizminin gelişimi için büyük önem taşımaktadır.
4	Karakoyunlu İlçesine bağlı olan Bulakbaşı, Aktaş, Yazlık v eİslam köylerinde de sağlık ocakları bulunmamaktadır, bunlar grup köylerdir, bu köylerin ortak olarak kullanabileceği bir ASM'nin yapılması.
5	Tuzluca İlçemizin 81 köyü ve bunlara bağlı 25 mezra mevcuttur. Bu köylerin ve mezarların da faydalanabileceği merkezi bölgelere ASM'lerin kurulması. Mevcut var olan sağlık evleri ve sağlık ocaklarının ise işlevsiz olduğu tespit edilmiştir. Halkımızın sağlık sorunlarını çözmek ve gidermek ancak ASM'lerle mümkündür.
6	İlçesine bağlı olan Kolikent, Adetli, Karahacılı köylerinin bulunduğu alanlarda ortak Bir ASM'nin yapılması.
7	Köylerdeki çöplerin alınması ve atık depolarına götürülmesi gerekir bunun için çöp araçlarının alınması gerekir.
8	İlimizde yardım adı altında dağıtılan kalitesiz ve düşük kalorili kömürün yasaklanması.
9	Köylerde bulunan dere yataklarının ıslahına yönelik çalışmaların başlatılması.
10	Sel yataklarının bulunduğu alanlarda çalışma yapılması ve önlem alınması.
11	Doğal güzelliği ve çevre kirliliği oluşturan atıl durumda olan kum ocaklarının doldurulması ve tarıma kazandırılması (Merkeze bağlı olan Bayraktutan köyünün sınırları içerisinde yer alan asfalt kenarındaki çukurların doldurulması)
12	Karakoyunlu İlçemize bağlı olan Bulakbaşı, Yazlık, Aktaş ve İslam köylerinin bulunduğu alanlarda da mesire alanları yaratmak.(Karasu'nun bulunduğu alanlar) Turizme yönelik alt yapı çalışmalarını yapmak.(Balıkçılığı teşvik etmek.)
13	Ağrı Dağı ve Iğdır'ı çevreleyen dağların yeşillendirilmesi, Kent Ormanı tarzında ormanların ve mesire alanlarının oluşturulması.
14	Kolikent, Karahacılı ve Yukarı Topraklı köylerinin bulunduğu bölgenin erozyonu önleme kapsamında ağaçlandırılması.

İmar ve Bayındırlık Komisyonu Önerileri

NO	ÖNERİ
1	İlimiz Merkez ve diğer İlçelerine bağlı köylerimizden nüfusu çok olan yerlere sosyal amaçlı köy evlerinin yapılması.(Taziye vb.)
2	İlimiz Merkez ve diğer İlçelerine bağlı köylerimizden durağı olmayanlara durak yapılması.
3	İlimiz Merkez ve diğer İlçelerine bağlı tüm köylerin yollarının düzenli ve sistematik bir şekilde genişletilmesi.
4	İlimiz Merkez ve diğer İlçelerine bağlı köylerimizden futbol sahası olmayan köylere futbol sahalarının ve çocuk oyun parklarının yapılması.
5	Köy, yön ve isimlerinin yenilenmesi.
6	Merkezi köyler başta olmak üzere köy merkezlerinde tuvaletlerin yapılması.
7	Köylerde imar planları ile birlikte imar uygulamalarının da yapılmasının sağlanması.
8	İğdir İli Çevre Düzeni Planına bağlı kalınarak bütün çevresel faaliyetlerin bu kapsamda yapılmasının sağlanması.

Tarım ve Köyleri Komisyonu Önerileri

NO	ÖNERİ
1	İğdir Ovasında var olan 118525 hektarlık arazinin tarımsal sulama ve toprak ıslahının yetersiz oluşundan dolayı %77'lik bir bölümü sulanabilir konumundadır. Sulama kanallarına ilave yatırımların yapılmadığı ve tahrip olmuş kanalların onarılmadığı bu sebeple toprak kanalların su kaybına neden olduğu tespit edilmiş bunun çözüme kavuşturulması.
2	Erozyon ve toprak ıslahı kapsamında yapılan mücadeleler yerel imkânlar ölçüsünde başarılı çalışmalar ortaya konulsa da bir bütün olarak İğdir Ovası ele alındığında çalışmaların çok yetersiz, ödeneklerin yok denecek kadar az olduğu görülmüştür.
3	Organik tarımın yapılabilmesi için çiftçilerimizin teşvik edilmesi, teknik personelin sahaya inmesi, çiftçiyi bilgilendirmesi ve desteklemesi gerektiği tespit edilmiştir.
4	Seracılığın maddi destekler ile yaygınlaştırılması.
5	Ovada kum ocağı olarak kullanılan arazilerde oluşan devasa çukurlarının doldurularak tarıma kazandırılması.
6	Su kaybını önlemek amacı ile toprak kanalların beton kanal olarak yapılması.
7	Hayvancılığın desteklenmesi amacı ile göletlerin çoğaltılması ve onarım gereksinimli göletlerin ise onarılması.
8	Hayvancılığın özendirilmesi, alt yapı sorunlarına ilişkin taleplerinin giderilmesi, destek fonlarının inandırıcı rakamlarla desteklenmesi.
9	Bulakbaşı başta olmak üzere kaynak sularının tarım arazilerinde kullandırılmasının sağlanması.

10	Mandıra ve kesimhanelerin yapılarak bu yönlü kooperatiflerin teşvik edilmesi ve desteklenmesinin sağlanması.
11	Vahşi (Salma) Sulama Yönteminin terk edilmesi bunun yerine yağmurlama ve damlama yöntemlerinin desteklenerek teşvik edilmesi.
12	Atıl durumda bulunan su kuyularının işlek hale getirilmesinin sağlanması.

Eğitim, Kültür ve Sosyal Hizmetler Komisyonu Önerileri

NO	ÖNERİ
1	Kadın-Erkek eşitliği esasıyla kadınların yerel karar alma süreçlerine katılım teşvik edilmeli ve desteklenmeli. Yerel eşitlik planı doğrultusunda kadınların şiddete maruz kalmaması için eğitim temelli destekler sunulması sağlanmalı.
2	Ayrıca kadınların sosyal yaşamda ekonomik açıdan güçlenmesi için de çeşitli branşlarda mesleki kurslar düzenlenmeli.
3	İl Özel İdaresinin uygulamalarını eşitlik açısından izleyecek bir birim oluşturulmalı ve işler hale getirilmeli. Kurulacak bu birime konusunda uzman bir personel görevlendirilmeli.
4	Kreş ve gündüz bakım evleri açılmalı, buralarda çocukların kendi anadillerinde eğitim görmeleri planlanmalı ve desteklenmeli.
5	İlimizde var olan kültürler, değerler yaşatılmalı ve desteklenmeli.
6	Okullarda başta tiyatro olmak üzere kültürel etkinlikler desteklenmeli ve teşvik edilmeli.
7	İğdir Merkez ve İlçelerinde İl Özel İdaresi bünyesinde 1'er (bire) tane hamam yapılmalı.

3-KURUM STRATEJİSİNİN TEMEL TAŞLARI

4.1. Misyon, Vizyon Ve İlkeler

Kurumların bilgi birikimi, tecrübesi, uzmanlığı ve geliştirdiği kurumsal imajı belli bir kimlik oluşturulmasını sağlar. Stratejik planın önemli işlevlerinden biri de kurumun kimliği ile sunduğu hizmetler arasında daha güçlü bir bağ kurmaktır. Kurum kimliği hakkında fikir sahibi olabilmek ve kurum kimliğini güçlendirebilmek için, yasal düzenlenmelerle kuruma yüklenen görevlerin yanı sıra geleceğe dönük bir vizyon oluşturmak gereklidir.

Kurumun mevcut durumuna yönelik analizlerin tamamlanmasıyla, kurumsal değerler ve öncelikler göz önüne alınarak, kurum stratejisi dört temel öge üzerine kurgulanmıştır. Bunlar;

- Misyon,
- Vizyon ve İlkeler,
- Stratejik Amaçlar,

Stratejik Hedefler

Misyon ile, kurumun varlık sebebi, yasalarla kuruma verilen görev ve sorumluluklar çerçevesinde ne sunulduğu ifade edilmiştir.

Vizyon ile, kurumun geleceği sembolize edilerek gelecekte olması arzulanan durum ifade edilmiştir

İlkeler ile kurumun vizyonunun ve misyonunun gerisinde yatan temel değerler ve kurumsal davranış kuralları özetlenmiştir.

Bu aşamadaki en önemli bölüm, kurumu hedeflenen vizyona taşıyacak olan stratejik amaçların belirlenmesidir.

Stratejik amaçların oluşturulması, sonuçların sayısal olarak ifade edilebilir ve ölçülebilir alt amaçlara bölünmesiyle, stratejik hedefler önce taslak olarak şekillendirilmiştir.

MİSYON’umuz

İğdir İl Özel İdaresinin misyonu, kanunların verdiği yetki ve görevler çerçevesinde ildeki kişi ve kuruluşlara yönelik, başta eğitim, sağlık, tarım, çevre ve bayındırlık alanlarında olmak üzere tüm kamu hizmetlerini adil, katılımcılık, etkinlik, saydamlık, hesap verebilirlik ilkeleri çerçevesinde yürütmek, ilin kaynaklarının bir plan dâhilinde ve akılcı biçimde dağıtımını ve kullanımını sağlamak ve sürdürülebilir bir kalkınmayı hedefleyerek halkın gelir seviyesini ve ilin refah düzeyini yükseltmektir.

VİZYON’umuz

İğdir İl Özel İdaresinin vizyonu, değişimi ve gelişmeyi benimseyen, toplumun her kesimiyle bütünleşen, bireyleri yaşadığı şehre katkı sağlamak için harekete geçiren, çağdaş, güvenilir, dinamik, insan odaklı yerinden yönetim anlayışını yerleştirmiş, kırsal ve kentsel alanlardaki farklılıkları en aza indirmiş, hizmet sunumunda kaliteyi esas alan ve İğdir’ı 21.yüzyılda önemine layık olduğu noktaya getirmiş bir kurum olmaktır.

İLKELER’imiz

Güvenilir, şeffaf, hesap verme yükümlülüğü olan ve hizmetlerin sunumunda verimliliği, etkinliği ve tutumluluğu esas alan, ölçülebilir ilerlemeler sağlayan ve sürdüren bir kurum olmak temel ilkelerimizdir.

4.2.Stratejik Amaç, Hedef ve Faaliyetler

İğdir İl Özel İdaresi, stratejik amaç ve hedeflerinin belirlenmesinde, kurumun misyon, vizyon, ilkeleri ve daha önce tespit edilen paydaş beklentileri ile GZFT analizlerinden yararlanılmıştır. Buna bağlı olarak, kurumun faaliyetleri gruplandırılarak stratejik konu ve stratejik amaçlar belirlenmiş ve her bir stratejik amaçla ilgili hedefler belirlenmiştir.

Stratejik Amaçlar ve Hedefler

Stratejik Amaç 1.

Amaç Kurumun etkinlik ve verimliliğin artırılması ile kurum bünyesinde yapılan iş ve işlemlerin makul sürede sonuçlandırılması, akılcı ve çağdaş bir idari yapının oluşturulması, amacıyla gerekli düzenlemelerin yapılması.

Hedef 1.1. Plan süresince, Kurum bünyesindeki müdürlüklerin ve meclis salonun fiziki altyapısıyla ilgili olabilecek eksiklerin giderilmesi için gerekli çalışmaların yapılması.

Hedef 1.2. Plan süresince idari ve teknik personel sayısının, ilgili müdürlüklerin görev tanımı çerçevesinde, öngörülen standartlara getirilmesi.

Hedef 1.3. Gerek paydaş gerek kurum personeli, plan dönemi içerisinde yılda en az bir sefere mahsus olmak üzere, hizmet içi eğitime tabi tutularak, bilgi ve teknik donanıma sahip olmaları.

Hedef 1.4 Her yıl belirli periyotlarda yapmak üzere, kurum çalışanlarının iş ortamındaki memnuniyet oranlarının belirlenmesi ve buna göre memnuniyeti artırıcı çalışmaların yürütülmesi.

Faaliyet 1.5. Yıllık bazda tüm personeli kapsayacak şekilde performans değerlendirme çalışmalarının yapılması.

Hedef 1.6. Plan süresince, İdaremiz mülkiyetinde olan makine teçhizat ve araçların, bakım onarım ve yedek parça giderlerinin tamamı ile giderleri bütçemizden karşılanan araçların bakım, onarım ve yedek parça ihtiyacını karşılanması.

Hedef 1.7. Program süresince, Kurumumuzun iş ve işlemlerinde verimlilik ve etkinliği arttırmak amacıyla ve ihtiyaç halinde, Kurumumuzun makine parkının yenilenmesi.

Hedef 1.8. 2015 yılı sonuna kadar, araçların verimliliklerin takiplerine ilişkin daha sağlıklı yürütülmesi amacı ile bütün araçlara uydu takip sistemi takılması.

Hedef 1.9.Plan süresince, zaman zaman teklif çağrısı yapılan ulusal ve uluslar arası kredi ve hibe programlarından öncelikle idaremizin ve diğer paydaş, tüzel kişi ve kuruluşların etkin bir şekilde yararlandırması için bilgilendirme, tanıtım, rehberlik ve bilgi kaynaklarına ulaşım konusunda teknik yardım ve yönlendirme yapılması.

Hedef 1.10. Plan süresince, teklif çağrısı yapılan, ulusal ve uluslar arası hibe ve kredi programlarına yönelik, gerek kurumumuz adına gerek paydaşlarla geliştireceği projelerde ortak olması halinde, projelerin öz kaynak katkısı olarak tanımlanan kısmının idaremizce karşılanması.

Performans Göstergeleri

Fiziki altyapısı tamamlanan müdürlük sayısı
İdari personel sayısındaki artış oranı
Teknik personel sayısındaki artış oranı
İdari ve teknik personel başına düşen işteki azalma oranı
İnsan kaynakları ihtiyacının karşılanma oranı
Hizmet içi eğitime katılma oranı
İş ortamından memnun kalan personel oranı
Makine parkına yeni ilave edilen araç sayısı
Ulusal/uluslar arası hibelerden yararlanan/yararlandırılan kişi/kuruluş sayısı

Stratejik Amaç 2.

Amaç Kırsal alan fiziki altyapı (yol) hizmetlerinin geliştirilmesi ve yaşam kalitesinin artırılması

Hedef 2.1. Mevcut köy yollarımızı afetlerden korumak ve standardını yükseltmek için her yıl 20 adet yeni menfez yapılması.

Hedef 2.2. İlimizde toplam 387 km olan stabilizeli köy yollarının, her yıl yüzde 5,2 oranında malzemeli bakım ve onarım yapılması.

Hedef 2.3. İlimizde toplam 470 km olan asfalt köy yollarının, her yıl yüzde 4,2 oranında malzemeli bakım ve onarımı yapılması.

Hedef 2.4. İlimizde toplam 470 km olan asfalt köy yollarının her yıl yüzde 6,4 km 2. kat asfalt yapılması.

Hedef 2.5. İlimizde toplam 889 km. köy yolunun tamamında kar mücadelesinin yapılması.

Hedef 2.6. Asfalt ve stabilize kaplı yolların ihtiyaç duyulan yol güzergahların da her yıl 180 km trafik işaret levhaların tamamlanması ve mevcut trafik işaret levhalarıyla ilgili bakımların yapılması.

Hedef 2.7. Plan süresince, içme suyu ve kanalizasyon şebekeleri tamamlanmış köylerde, köy içi yollarında kilit parke taşı yapımı veya mevcut parkelerin onarılması.

Hedef 2.8. Yayla yoları, 2019 yılına kadar 100 km yol bakım ve onarımın yapılması.

Hedef 2.9. Ova köylerinde 2019 yılına kadar, 375 km tarla içi yol bakım ve onarımın yapılması.

Hedef 2.10. Yol ağımızda bulunan riskli köy yollarında her yıl 200 m istinat duvarı ve 500 m yol bariyerlerin yapılması.

Hedef 2.11. Askeri amaçlı yollarda her yıl 50 km bakım ve 40 km kar mücadelesinin yapılması.

Hedef 2.12. Mevcut köy yollarımızın (889 km) yılda binde 4,5 oranına tekabül eden kısmının BSK (sıcak asfalt) yol yapılması.

Performans Göstergeleri

Güvenli hale getirilen yol mesafesi (km)
Stabilizeli köy yollarında yapılan bakım/onarım oranı
Asfaltlı köy yollarında yapılan bakım/onarım oranı
Kar mücadelesinin yapıldığı köy sayısı
Bakım/onarımı yapılan trafik işaret levhaların sayısı
Köy içi yolları parke taşıyla döşenen köy sayısı
Onarım ve bakımı yapılan yayla yolları (km)
Onarım ve bakımı yapılan tarla içi yollar (km)
BSK (sıcak asfalt) yapılan yol (km)

Stratejik Amaç 3.

Amaç Kırsal alan fiziki altyapı (içme suyu-kanalizasyon) hizmetlerinin geliştirilmesi ve yaşam kalitesinin artırılması

Hedef 3.1: İlimize bağlı şebekeli içme suyu olmayan 1 adet köyü ve 10 adet susuz üniteyi (5 hane ve üzeri yerleşim birimi olmak kaydıyla), 2019 yılı sonuna kadar içme suyu kaynağı bulunması halinde şebekeli içme suyuna kavuşturulması.

Hedef 3.2: Plan süresince ve yıllık bazda 10 adet ünitenin içme suyu şebeke ve ishale hatlarında bakım onarım çalışmasının yapılması.

Hedef 3.3: Plan süresince, içme suyu kalitesi düşük olan köylerde her yıl 2 adet arıtma tesisinin kurulması.

Hedef 3.4: Plan döneminde bütün köylerin içme suyu kalitesinin standartlara uygunluğu tespit edilecek, klorlanmaları sağlanacaktır.

Hedef 3.5: İlimize bağlı kanalizasyon şebekesi olmayan 197 adet yerleşim birimine, topoğrafik yapısı uygun olan ve mahalli katkı sağlayan büyük yerleşim yerlerine öncelik verilerek teknik ve ekonomik imkanlar dâhilinde ve plan süresince yılda 3 adet üniteye kanalizasyon şebekesi yapılması.

Hedef 3.6: Kanalizasyon şebekesi olan ünitelerde, stratejik plan döneminde atık sular için doğal arıtma tesisi yapılacaktır.

Performans Göstergeleri

İçme suyuna kavuşturulan köy sayısı
Bakım ve onarımı yapılan ishale hattı sayısı
Arıtma tesisi kurulan köy sayısı
Kanalizasyon şebekesi yapılan köy sayısı
Atık sular için doğal arıtma tesisi yapılan köy sayısı

Stratejik Amaç 4.

Amaç Çevreyle uyumlu, sürdürülebilir ve rekabet gücü olan ürünleri üretebilen bir tarımsal alt yapının sağlanması.

Hedef 4.1. Organik tarımın il genelinde geliştirilip yaygınlaştırılarak, plan dönemi sonunda toplam tarım alanları içerisindeki payının % 1 seviyesine ulaştırılması.

Hedef 4.2. Plan dönemi içerisinde İlimiz merkez ve ilçelerinde olmak üzere, en az 5 adet seranın yaptırılması.

Hedef 4.3. İlimizde meyveciliğin geliştirilmesi için, plan süresince çiftçilerimize meyve fidanı desteğinin sağlanması.

Hedef 4.4. Plan süresince, taban su seviyesini düşürerek toprakların çoraklaşmasını önlemek için, her yıl en az 1000 ha alanda kapalı drenajın yapılması paralelinde, gerekli ıslah çalışmalarının gerçekleştirilmesi.

Hedef 4.5. Plan dönemi içerisinde her yıl, sorumluluk alanımızdaki arklardan 150 km toprak sulama arkında temizlik, bakım ve onarım çalışmalarının yapılması.

Hedef 4.6. Hayvan içme suyu ihtiyacını karşılayan ve yüzey akışlarının getirdiği silt ile dolan hayvan içme suyu göletlerin plan dönemi süresince her yıl en az 15 adetinin temizlenmesi.

Hedef 4.7. Sulama suyu tesisi bulunmayan tarımsal alanlara plan dönemi süresince her yıl en az 4 adet Sulama Suyu Tesisinin yapılması.

Hedef 4.8. Stratejik plan dönemi içerisinde her yıl en az 5 adet Hayvan İçme Suyu (HİS) Göletinin yapılması.

Hedef 4.9. Stratejik plan dönemi içerisinde tel çit ile çevrili 1307 ha sahada mevcut 740 ha damla sulama tesisine ek olarak her yıl 100 ha sahada yeni damlama sulama tesisi yapılması.

Hedef 4.10. Erozyonla mücadele kapsamında plan dönemi süresince her yıl en az 100.000 fidanın dikilmesi.

Hedef 4.11. Erozyon sahalarında çalıştırılmak üzere, her yıl en az 20 işçinin çalıştırılması.

Hedef 4.12. Sulama amaçlı 12 adet yer altı sulama kuyusu, enerji nakil hattı ve sulama tesisinin bakım onarımının yapılması.

Performans Göstergeleri

İl genelinde organik tarım alanların artış oranı
İl genelinde yapılan sera sayısı
Meyve fidanı alan çiftçi sayısı
Yeni kurulan meyve bahçesi sayısı
Kapalı drenajı ve ıslahı yapılan alan (ha)
Temizliği yapılan sulama arkı (km)
Yapılan sulama suyu tesisi sayısı
Yapılan hayvan içme suyu göledi sayısı
İnşa edilen damlama sulama alanı (ha)
Erozyon sahalarında toprakla buluşturulan fidan sayısı
Erozyon sahalarında çalıştırılan işçi sayısı

Stratejik Amaç 5.

Amaç: İlimizdeki okulların türlerini, sayılarını ve niteliklerini çağdaş eğitim standartlarına yükseltilmesi ve İlimizde okullaşma oranının artırılması.

Hedef 5.1 Okul öncesi eğitimde okullaşma ile ilgili hedefler doğrultusunda oluşacak fiziki mekan ihtiyacının karşılanması amacı ile 2015-2019 yılları içerisinde en az 4 anaokulun yapılması.

Hedef 5.2. Ortaöğretim kurumlarında okullaşma ile ilgili hedefler doğrultusunda oluşacak Fiziki mekân ihtiyacının karşılanması amacı ile 2015-2017 yılları içerisinde en az 152 derslik yapılması.

- Hedef 5.3.** Kırsal kesimdeki öğrencilerin eğitim-öğretimlerini sürdürebilmeleri amacıyla öncelikle kız öğrencilerin barınma ihtiyaçlarını karşılamak amacı ile 2015-2017 yılları içerisinde 3 adet yurt yapılması ve 1 adet halk eğitim merkezi yapılması.
- Hedef 5.4.** Okullarımızı engelli öğrencilerin eğitimini rahatlıkla devam ettirebileceği ortamlara dönüştürebilmek amacı ile 2014-2019 yılları arasında tüm okullarımızda engelli öğrenciler için gerekli düzenlemelerin yapılması.
- Hedef 5.5.** Eğitim kurumlarına ve öğrenci yurtlarına yakın bölgelerde sosyal, kültürel ve sportif faaliyetleri artırmak amacıyla; 2015-2019 yılları içerisinde toplam 3 adet spor salonu yapılması.
- Hedef 5.6.** Plan dönemi içerisinde, ilk ve ortaokulda okullaşma oranını artırabilmek için taşınmalı eğitime ihtiyaç duyan tüm öğrencilerimizin taşınmalı eğitim kapsamına alınması.
- Hedef 5.7.** Plan dönemi içerisinde her yıl onarıma ihtiyaç duyulan okulların, bakım ve onarımlarının yapılması.
- Hedef 5.8** Mevcut okul kütüphanelerindeki kitap sayısını plan dönemi sonuna kadar %10 artırmak, kitap okuyan öğrenci oranını ise % 100'e çıkarmak.
- Hedef 5.9.** Plan dönemi içerisinde, Milli Eğitim Müdürlüğünün ve okulların ihtiyaç duyduğu mobilya/ekipman alımının yapılması.

Performans Göstergeleri

Ana okul için inşa edilen ana okul sayısı
Orta öğretim için inşa edilen okul sayısı
İnşa edilen okullarda yararlanan öğrenci sayısı
İnşa edilen öğrenci yurdu sayısı
İnşa edilecek yurtlarda yararlanan öğrenci sayısı
İnşa edilen halk eğitim merkezi sayısı
Engelli öğrenciler için uygun hale getirilen okul sayısı
Spor aktiviteleri için inşa edilen spor salonu sayısı
Taşınmalı eğitimden yararlandırılan öğrenci sayısı
Bakım ve onarımı yapılan okul sayısı
Kütüphaneye alınan kitap ve yararlanan öğrenci sayısı
Alınan mobilya/ekipman sayısı

Stratejik Amaç 6.

Amaç: Kaliteli sağlık hizmeti sunulması.

Hedef 6.1. İldeki mevcut kamu sağlık kurumlarının fiziki altyapılarının, plan dönemi içerisinde tamamlanması.

Hedef 6.2. Plan döneminde, ihtiyaç duyulan yerlerde Toplum Sağlığı ve Aile Sağlığı Merkezlerinin kurulması.

Hedef 6.3. İlimizde ve plan dönemi içerisinde, en az 28 adet sağlık tesisinin bakım ve onarımının yapılması.

Hedef 6.4. Plan dönemi içerisinde ve Tuluca İlçesinde en az 30 yataklı Devlet Hastanesinin yapılması.

Hedef 6.5. Plan dönemi içerisinde, ilimizdeki sağlık teşkilatının ihtiyaç duyduğu mobilya ve makine/ekipman alımının yapılması.

Performans Göstergeleri

Fiziki altyapısı tamamlanan sağlık merkezi sayısı
Kurulan Toplum Sağlığı ve Aile Sağlığı Merkezi sayısı
Bakım ve onarımı yapılan sağlık tesisi sayısı
İnşa edilen hastane sayısı
Alınan mobilya ve makine/ekipman sayısı

Stratejik Amaç 7.

Amaç : İl genelinde spor hizmetlerinin yaygınlaştırılması ve tüm yaş gruplarındaki insanların spor yapmalarını sağlamak.

Hedef 7.1. İlimizdeki spor tesislerinin/idari binaların yıllık bazda ihtiyaç duyduğu bakım ve onarımlarının, plan dönemi içerisinde yapılması.

Hedef 7.2. Tüm yaş gruplarından insanların spor yapmalarını sağlamak amacıyla semt sahaları ve spor tesislerinin olduğu rekreasyon alanlarının yapımına ağırlık vererek stratejik plan döneminde tamamlanması.

Hedef 7.3. 2019 Yılı sonuna kadar spor alt yapısını tesisleşme yönünde (İl ve İlçe) mevcut duruma göre %35 oranında arttırılması.

Hedef 7.4. Plan dönemi içerisinde, ilimizdeki spor tesislerin ve idari binaların ihtiyaç duyduğu mobilya ve makine/ekipman alımının yapılması.

Hedef 7.5. İlimizde Kış Sporları ve Yamaç Paraşütü alanında altyapı ve tesisleşme yönünde fizibilite çalışmaları yapmak.

Hedef 7.6. Plan dönemi içerisinde, altyapısı olan köylerde en az 5 adet spor alanlarının yapılması.

Performans Göstergeleri

Bakım ve onarımı yapılan idari bina/spor tesisleri sayısı
Yapılan semt sahalarının sayısı
İnşa edilen spor tesisleri sayısı
Alınan mobilya ve makine/ekipman sayısı
Tespit edilen spor alanları sayısı
Spor alanların yapıldığı köy sayısı

Stratejik Amaç 8.

Amaç: İlimizdeki kültür ve turizm alanlarının geliştirilmesi, kültürel ve sanatsal faaliyetlerin artırılması paralelinde, ilimizin yurt içinde ve yurt dışında tanıtımının sağlanması.

Hedef 8.1. Plan dönemi içerisinde, tarihi değeri olan mezarlıkların koruma altına alınması.

Hedef 8.2. Plan dönemi içerisinde, ilimizdeki tarihi evlerle ilgili gerekli restorasyon çalışmalarının yapılması.

Hedef 8.3. Plan dönemi içerisinde, Anıt Müzeyle ilgili yapılacak bakım ve onarımın yapılması.

Hedef 8.4. İlimiz sınırları içerisinde bulunan Rus Kışlasıyla ilgili gerekli restorasyonunun yapılması.

Hedef 8.5. Kültür Merkezi sinema salonuna 1 adet sinema makinesi alınması.

Hedef 8.6. İl Kültür ve Turizm Müdürlüğüne ait binaların bakım ve onarımların yapılması ve gerekli mobilya/makine ekipmanın alınması.

Hedef 8.7. İlimizi tanıtıcı ve turist kazandırıcı çalışmaların yapılması.

Hedef 8.8. Ağrı Dağında bulunan destinasyonların bakım, onarım ve tanıtım çalışmalarının yapılması.

Performans Göstergeleri

Koruma altına alınan mezarlık sayısı
Restorasyonu yapılan tarihi yerlerin sayısı
Bakım ve onarımı yapılan bina sayısı
Alınan mobilya ve makine/ekipman sayısı
İlimizin tanıtımını sağlayan, tanıtım materyalleri ve çalışma sayısı
Ağrı dağında onarımı yapılan tarihi varlık sayısı

Stratejik Amaç 9

Amaç: Çevrenin korunması ve iyileştirmesine yönelik tedbirlerin alınması, uygulanması, İl genelinde mekânsal gelişmeyi yönlendirecek, uygulanabilir üst ve alt ölçekli planların yapılması ve uygulanması.

Hedef 9.1. Plan dönemi içerisinde, Köylerdeki Katı atıklarının bertaraf edilmesi amacı ile İl, İlçe ve Belde Belediyelerinin kurduğu “Katı Atık Depolama Birliğine” İl Özel İdaresi Köy nüfus oranına bağlı olarak üye olacak ve merkezi büyük köyler başta olmak üzere dönem sonuna kadar kırsaldaki nüfusun % 50’ sinin katı atığının imha edilmesi.

Hedef 9.2. . Plan dönemi içerisinde, çevreye olumsuz etkisi olan mevcut işletmelerin tespit edilmesi ve, çevreye duyarlı hale getirilmesi.

Hedef 9.3. . Plan dönemi içerisinde, ağaçlandırılacak sahalara dikilecek türlere uygun projelerin yapılması ve projesi tamamlanan sahalara uygun ağaç dikiminin yapılması.

Performans Göstergeleri

İmha edilen katı atık miktarı
Çevreye duyarlı hale getirilen işletme sayısı
Toprakla buluşturulan fidan sayısı

Stratejik Amaç 10.

Amaç: Tüm köylerin, yerleşik alan sınırlarının tespit edilmesi, Köylerin hali hazır haritaların çıkarılması, Köylerin imar planlarının yapılmasıyla, köylerin planlı, düzenli, yaşanabilir altyapısı hazır yeni yerleşim yerlerinin oluşturulması, Kaçak yapılaşmayı önlemek amacıyla, köy yerleşik alan sınırları içerisinde kalan köy nüfusuna kayıtlı ve köyde sürekli oturan vatandaşlara İdaremizce hazırlanacak hazır tip projelerden faydalandırılması, Köylerde, fen ve sanat kaydederine uygun yapıların yapılması, İl Özel İdaresince yürütülen hizmetlerin etkin ve planlı bir şekilde yürütülebilmesi için fiziki koşulların sağlanması, Ayrıca, İdareye gelir getirici yatırımları yapmak, Taşınmaz kültür varlıklarını koruma kanununa göre katkı payının uygulama esası yönetmeliğine göre kültür varlıklarının röleve restorasyon restitüsyon projelerinin yapılması.

Hedef 10.1. Stratejik plan dönemi içerisinde İl Özel İdaresinin görev alanında bulunan 158 köyden, köy yerleşik alanı sınır tespiti yapılmayan 13 köyün, köy yerleşik alanı sınır tespitinin yapılması.

Faaliyet 10.2 Palan döneminde İl Özel İdaresince 2015 yılında 2, 2016 yılında 2, 2017 yılında 2, 2018 yılında 5, 2019 yılında 5 olmak üzere toplam 16 köyün hali hazır haritasının yapılması.

Faaliyet 10.3. Plan dönemi içerisinde, İl Özel idaresi imkanları dahilinde gelişmeye müsait köylerin imar planları yapılacaktır. Plan dönemi 2015 yılında 3, 2016 yılında 2, 2017 yılında 2, 2018 yılında 3, 2019 yılında 3 olmak üzere plan dönemi sonuna kadar toplam 13 köye İmar planı yapılması.

Hedef 10.4. Plan dönemi içerisinde, yeni yerleşim alanına ihtiyacı olan köylerin tespit edilmesi ve uygun yerleşim alanların bulunması durumunda köy nakillerin yapılması.

Hedef 10.5. Plan dönemi içerisinde, imar kanununa uygun parsellerde planlı yapılaşmanın sağlanması için proje desteğine devam edilmesi, kırsal yaşama ve coğrafik yapıya uygun yeni tip projelerin planlanması.

Faaliyet 10.6. Plan dönemi içerisinde, İdareye ait gayrimenkullerin bakım ve onarımların yapılması.

Faaliyet 10.7.Plan dönemi içerisinde, izlenecek yatırımların fen ve sanat kaidelerine göre denetim, kullanım ve ek düzenlemelerin gerekli hallerde yapılması.

Faaliyet 10.8. Plan dönemi içerisinde ve il sınırları içerisindeki gayrimenkullerimizin atıl durumda olanları İl Genel Meclisince uygun görülmesi halinde satış işlemlerinin yapılması.

Faaliyet 10.9. Plan dönemi içerisinde, İl Özel İdaresi ve ilgili kuruluşların programlarında olan kamulaştırma işlemlerini yapılması.

Hedef 10.10. Plan dönemi içerisinde, ruhsatsız işyerlerin ruhsatlandırılması paralelinde ruhsatsız işyerin sayısının minimize edilmesi.

Faaliyet 10.11. Plan dönemi içerisinde, gerekli Jeolojik etütlerin ve sondajların yapılması paralelinde, jeotermal enerjinin hayata geçirilmesi.

Faaliyet 10.12.Köylerdeki atıl okul binalarının düzenlenmesi yapılarak, halk eğitim, köy konağı vb. sosyal konularda değerlendirilmesi.

Faaliyet 10.13. Plan dönemi içerisinde, yeni maden ocakların bulunmasıyla ilgili etütlerin yapılması.

Hedef 10.14. Plan dönemi içerisinde, köylere çöp konteynırlarının alınması ve çöplerin toplatılması.

Hedef 10.15. Plan dönemi içerisinde köylerin yazın sivrisinek ve haşerelere karşı yıllık bazda en az 40 köyde ilaçlama yapılması.

Hedef 10.16. Plan dönemi içerisinde, kaçak yapılar ile mücadele edilecek olup, ayrıca afet riski taşıyan köylerin belirlenmesi ve çözüm geliştirilmesi.

Performans Göstergeleri

Köy yerleşik alanı sınır tespiti yapılan köy sayısı
Hali hazır haritası yapılan köy sayısı
İmar planı yapılan köy sayısı
Nakli yapılan köy sayısı
Geliştirilen ve uygulanan tip proje sayısı
Bakım ve onarımı yapılan gayrimenkul sayısı
İzleme ve değerlendirilmesi yapılan gayrimenkul sayısı
Satışı yapılan gayrimenkul sayısı
Kamulaştırma işlemi yapılan gayrimenkul sayısı
Ruhsatlandırılan işyeri sayısı
Jeotermal enerjisi için yapılan sondajlama sayısı
Köylerde yapılan sosyal mekan sayısı
Yeni maden ocakların bulunması için yapılan çalışma sayısı
Çöp konteynırların dağıtıldığı köy sayısı
Haşerelere karşı ilaçlama yapılan köy sayısı
Tespit edilen kaçak yapı sayısı
Afet riski taşıyan köy sayısı

Stratejik Amaç 11.

Amaç: İlimizde ikamet eden engelli ve yaşlı vatandaşlarımızı Umud Evlerine yerleştirerek topluma kazandırmayı, Engelli ve yaşlı vatandaşlarımızı Umud Evleri ile sosyal topluma uyum sağlamalarını ve toplum içinde kalıcı olmalarını sağlamayı.

Hedef 11.1. Plan dönemi içerisinde, Sosyal Hizmet İl Müdürlüğünün idari binanın ve engelli vatandaşlar için düzenlenen umut evlerin bakım, onarım ve gerekli malzemelerin sağlanması.

Hedef 11.2. Plan dönemi içerisinde, engelliler için düzenlenen Umud Evlerinin % 20 oranında artırılması.

Hedef 11.3. Plan dönemi içerisinde, hedef kitlemiz olan engelli bireylerin %100 ne yönelik, evde bakım hizmetinin verilmesi.

Performans Göstergeleri

Bakım ve onarımı yapılan idari bina ve engelli evi
Yeni oluşturulan umut evi sayısı
Evde bakım hizmeti verilen kişi sayısı

Stratejik Amaç 12.

Amaç: Çocuklara yönelik çalışmalar yaparak onları topluma yararlı bireyler haline getirmek.

Hedef 12.1. Plan dönemi içerisinde, çocukların kendilerini rahat, huzurlu ve mutlu hissedebilecekleri ortamların oluşturulması.

Hedef 12.2. Plan dönemi içerisinde, hedef kitlemiz içerisinde yer alan çocukların daha iyi ders çalışmalarını sağlamak için etüt salonu ve kadınlar için spor salonu oluşturulması.

Hedef 12.3. Plan dönemi içerisinde, engelsiz yaşam merkezinin yapılması.

Hedef 12.4. Kadın ve engellilerimize uygulamalı girişimcilik kursunun verilmesi paralelinde, hibe destekli kredi imkanların sağlanması.

Performans Göstergeleri

Çocuklar için oluşturulan ortam sayısı
Yeni oluşturulan ders ve spor salonu sayısı
Evde bakım hizmeti verilen kişi sayısı
Yapılan engelsiz yaşam merkezi
Kredilerden yararlandırılan kişi sayısı

Stratejik Amaç 13.

Amaç: İlin Sanayi Yönünden kalkınmasının sağlanması.

Faaliyet. 13.1. İğdır Organize Sanayi bölgesinde plan dönemi sonuna kadar, tam kapasite ile faaliyete sokulması için gerekli altyapı çalışmalarının tamamlanması.

Proje 13.2. Plan dönemi içerisinde Nahçıvan ve İran ile Serbest ticaret bölgesinin kurulacağı alanın alt ve üst yapı çalışmalarının tamamlanması.

Performans Göstergeleri

OSB de yapılan altyapı

İnşa edilen STB km

Stratejik Amaç 14.

Amaç: İlimizde meydana gelebilecek tabii afetlerin yol açacağı can ve mal kayıplarını en aza indirmek için afet bilinci, teknik bilgi, donanım ve koordinasyonun altyapısını hazırlamayı ve doğal afetlere hazırlık kapsamında gerekli tedbirlerin alınması.

Hedef.14.1. Resmi ve özel kuruluşların sivil savunma, seferberlik ve savaş hazırlıkları 2019 yılı sonuna kadar tamamlanması ve arama- arama kurtarma hizmeti veren kurum ve kuruluşlarla ortak tatbikatların düzenlenmesi.

Faaliyet.14.2. Plan dönemi içerisinde, deprem ve doğal afetler konusunda vatandaşların bilgilendirilmesi için tanıtım materyallerin hazırlanması ve yerel, görsel ve yazılı basında halkı bilinçlendirici haber ve programlar düzenlenmesi.

Hedef 14.3. Plan dönemi içerisinde, İlimiz merkez ve ilçelerinde çevre iller ile koordineli olarak afet öncesi, afet anı ve sonrası afet acil yardım hizmet gruplarının araç, gereçlerinin sağlanması paralelinde, eğitimleri yapılması.

Hedef 14.4. Plan dönemi içerisinde, çığ afetine maruz kalma ihtimali olan yerleşim yerlerinin tespit edilmesi ve plan dönemi içerisinde yeni yerleşim yerlerinin oluşturulması.

Performans Göstergeleri

Yapılan tatbikat sayısı

Doğal afetler için hazırlanan tanıtım materyali sayısı
--

Olası afetler için alınan araç gereç sayısı

Çığ tehlikesi altında olan yerlerin sayısı
--

Çığ tehlikesine karşı oluşturulan yerleşim yeri sayısı
--

Stratejik Amaç 15.

Amaç : İlimizde güvenlik hizmetlerinin etkin bir şekilde gerçekleşmesi amacı ile bütün imkanlar gözetilerek, güvenlik birimlerinin teçhizat alımlarına katkı sağlanması.

Hedef.15.1. Plan dönemi içerisinde, İdarenin bütçe imkanları göz önünde tutularak 5538 sayılı kanununun 26. Maddesi gereğince, Emniyet Hizmetlerinin gerektirdiği teçhizat alımının yapılması.

Hedef.15.2. İlimizde mevcut bulunan MOBESE sistemi geliştirilerek dönem içerisinde İlçeler ile birlikte tamamlanması ve kurulacak sistemle ilgili gerekli bakım onarımların yapılması.

Performans Göstergeleri

Alınan teçhizat miktarı
Kurulan MOBESE sistemi
Bakım/onarımı yapılan sistem

STRATJİK PLAN AMAÇLARI MALİYET BÜTÇE TOPLAMLARI TABLOSU

STRATEJİK AMAÇ MALİYET TOPLAMLARI TABLOSU						
AMAÇLAR	2015	2016	2017	2018	2019	YILLAR TOPLAMI
AMAÇ 1	6.147.177,00	6.504.536,00	6.879.762,00	7.273.505,00	7.687.438,00	34.492.418,00
AMAÇ 2	6.840.000,00	8.800.000,00	9.250.000,00	9.312.000,00	10.140.000,00	44.342.000,00
AMAÇ 3	3.600.000,00	3.779.000,00	3.935.000,00	4.100.000,00	4.300.000,00	19.714.000,00
AMAÇ 4	14.461.000,00	13.609.050,00	14.289.502,50	15.003.977,63	15.754.176,51	73.117.706,63
AMAÇ 5	5.332.397,00	5.800.000,00	6.100.000,00	6.200.000,00	7.900.000,00	31.332.397,00
AMAÇ 6	500.000,00	1.000.000,00	1.250.000,00	1.500.000,00	2.000.000,00	6.250.000,00
AMAÇ 7	1.415.000,00	1.556.000,00	1.712.000,00	300.000,00	330.000,00	5.313.000,00
AMAÇ 8	505.000,00	880.000,00	913.000,00	1.199.200,00	788.865,00	4.286.065,00
AMAÇ 9	957.211,00	1.005.072,00	1.055.325,00	1.108.091,00	1.163.496,00	5.289.195,00
AMAÇ 10	3.898.000,00	4.092.900,00	4.297.545,00	4.512.422,00	4.738.043,00	21.538.911,00
AMAÇ 11	100.000,00	110.000,00	120.000,00	130.000,00	140.000,00	600.000,00
AMAÇ 12	200.000,00	230.000,00	250.000,00	260.000,00	300.000,00	1.240.000,00
AMAÇ 13	127.682,00	134.009,00	140.710,00	147.745,00	155.133,00	705.225,00
AMAÇ 14	102.103,00	107.208,00	112.569,00	118.197,00	124.107,00	564.184,00
AMAÇ 15	150.000,00	180.000,00	200.000,00	250.000,00	300.000,00	1.080.000,00
TOPLAM	44.335.570,00	47.787.775,00	44.405.413,50	51.415.137,63	55.821.258,51	249.865.101,63

4-İZLEME VE DEĞERLENDİRME

4.1.Plan Gelişmelerinin İzlenmesi

Planın uygulanması ve uygulanmaya konulması ile birlikte planda yer alan hedefleri izleme süreci başlar. İzleme sürecinde, stratejik planda ortaya konulan amaç ve hedeflere ne ölçüde erişildiği sistematik olarak takip edilir ve belirli periyotlarla raporlanır. Raporlama, izleme sürecinin temel çıktısıdır. Rapor, stratejik hedeflerin gerçekleşme düzeyleri hakkında sorumlu daire ve birimlerden elde edilen açıklama ve yorumları içerir.

4.2. Performans Ölçümü

Performans ölçümü, performans göstergeleri kullanılarak uygulama sonuçlarının ölçülmesidir. Yani, kurumun başarısı değerlendirilirken göz önüne alınması gereken kriterleri ifade etmektedir.

Performans ölçümünde amaç, tespit edilen hedefler doğrultusunda mal ve hizmet üretiminde verimlilik, etkinlik ve tutumluluğu sağlamak, ölçülebilir ilerlemeler kaydetmek ve sürdürmektir. Daha çok sonuca önem veren performans yönetiminde, hizmet kalitesi önemli bir unsurdur.

Girdi, çıktı, verimlilik, sonuç ve kalite olarak sınıflandırılan performans göstergelerin ölçülebilirliğini sağlamak bakımından miktar, zaman, kalite veya maliyet cinsinden ifade edilecektir.

GZFT ANALİZİ**İLİMİZİN SAHİP OLDUĞU GÜÇLÜ YANLAR**

- İlimizin mikro klima özeliğine sahip olması,
- İlimizin 3 ülkeye sınır olması,
- İlimizin teşvik sistemi kapsamında olması
- Kırsal turizm, kış turizmi vb. faaliyetler için potansiyelin olması
- Hayvancılık için uygun bölge olması,
- Konvansiyonel üretimde kaliteli hibrit, hastalıklara dayanıklı ve sertifikalı tohumlar kullanılmaya başlaması,
- Bölgede organik tarım için potansiyelin olması,
- Hayvancılık desteklemelerinin yapılması,
- Bölgenin et ve süt üretimi, ülke et ve süt üretiminde önemli paya sahip olması,
- Bölgenin zengin flora ve faunaya sahip olması
- Bölgede yenilebilir enerji kaynaklarının yeterli bir potansiyele sahip olması,
- Bölgede su ve toprak kaynaklarının yeterli olması
- Genç nüfusun fazla olması

İLİMİZİN SAHİP OLDUĞU ZAYIF YANLAR

- İletişim araçlarının yeterli seviyede olmaması,
- Sağlık hizmetlerine erişimdeki zorluklar,
- Kalifiye işgücünün yetersizliği,
- Üniversite-sanayi işbirliğinin yetersiz oluşu,
- Araç-gereç yetersizliği,
- Kamu ve özel okul öncesi eğitim kurumlarının yetersizliği
- Hizmete erişimde ulaşım güçlüğü,
- Çevre alt altyapı yetersizliği
- Finansman ve kredi yetersizliği,
- Hammadde ve pazar sıkıntısı,
- Kamu-STK işbirliğinin zayıf olması
- Erozyon sorunu,
- Drenaj ve tuzluluk sorunu,
- Tarımsal arazilerde taşlılık sorunu,
- Tarımsal arazilerin amaç dışı kullanımı,
- Sınırlı ve sonlu olan toprak ve su kaynaklarının yönetiminin zayıf olması.
- Birim alanda verim düşüklüğü,
- Girdi, finansman ve pazara ulaşımdaki güçlükler ve örgütlenme kanalının zayıf olması,
- Yayla ve meraların aşırı kullanımı ve işgaller.
- Step alanların belirlenmemesi dolayısıyla flora ve faunanın azalması.
- Tarıma dayalı sanayi entegrasyonunun zayıf olması.
- Maden yataklarının sınırsız bir değer olarak algılanması ve aşırı kullanılması/toprak koruma projelerinin uygulanmaması.

İLİMİZİN KALKINMASI İÇİN YARARLANABİLECEK FIRSATLAR

- Bölgede ulusal ve uluslararası kaynaklı çeşitli fonların olması
- Geliştirilecek yerel/bölgesel tarımsal ürünlerin mevcut olması
- Bölgeye özgü ürünlerin yetiştiriciliğinde uzmanlaşarak marka oluşturma imkanının olması
- Tarımsal sanayinde kullanılacak hammaddeler için çeşit zenginliğinin olması
- Pazarın istediği çeşitlerin üretiminin yapılabileceği iklim şartlarının mevcut olması
- Hayvancılık için yem bitkileri ekiminin ve kaba yem üretiminin artması

İLİMİZİN KALKINMASI ENGEL TEŞKİL EDEBİLECEK TEHDİTLER

- Terör ve göç
- Her ilde kış turizmli ilgili altyapı eksikliği ve Ağrı Dağı turizm potansiyelinin harekete geçirilmemesi.
- Bölge tanımlı bir kalkınma bankasının olmaması, kredi ve teşvik sisteminin etkinsizliği
- İnşaat sektöründe faaliyet gösteren KOBİ'lerin rekabet edebilirliklerini sağlayacak (dünya bankası örneği gibi) mekanizmaların olmaması.
- Yenilebilir kaynaklara yönelik çalışmaların olmaması.
- Komşu ülkelerle rekabeti sağlayacak ulaştırma sorunlarının giderilmemesi.

<ul style="list-style-type: none">• Tüketici bilincinin ve talebin artması• Organik ürünlere olan talebin artması• Yeni sulama program ve projelerinin olması ve desteklenmesi• Alternatif tıbbın gelişmesi ve tıbbi ve aromatik bitkiler ihracat potansiyelinin yüksek olması• Bölgesel turizm potansiyellerin (Ağrı Dağı gibi) olması.• Sınır bölgesi olması.• Ulaşım altyapısının gelişmesi.	<ul style="list-style-type: none">• Yayıncılık alanında yeni teknolojilerin kullanılmaması, veri iletişim altyapısının olmaması.• Canlı hayvan ve et ithalatının serbest bırakılması,• Komşu ülkelerde oluşabilecek siyasi istikrarsızlıklar
---	--