



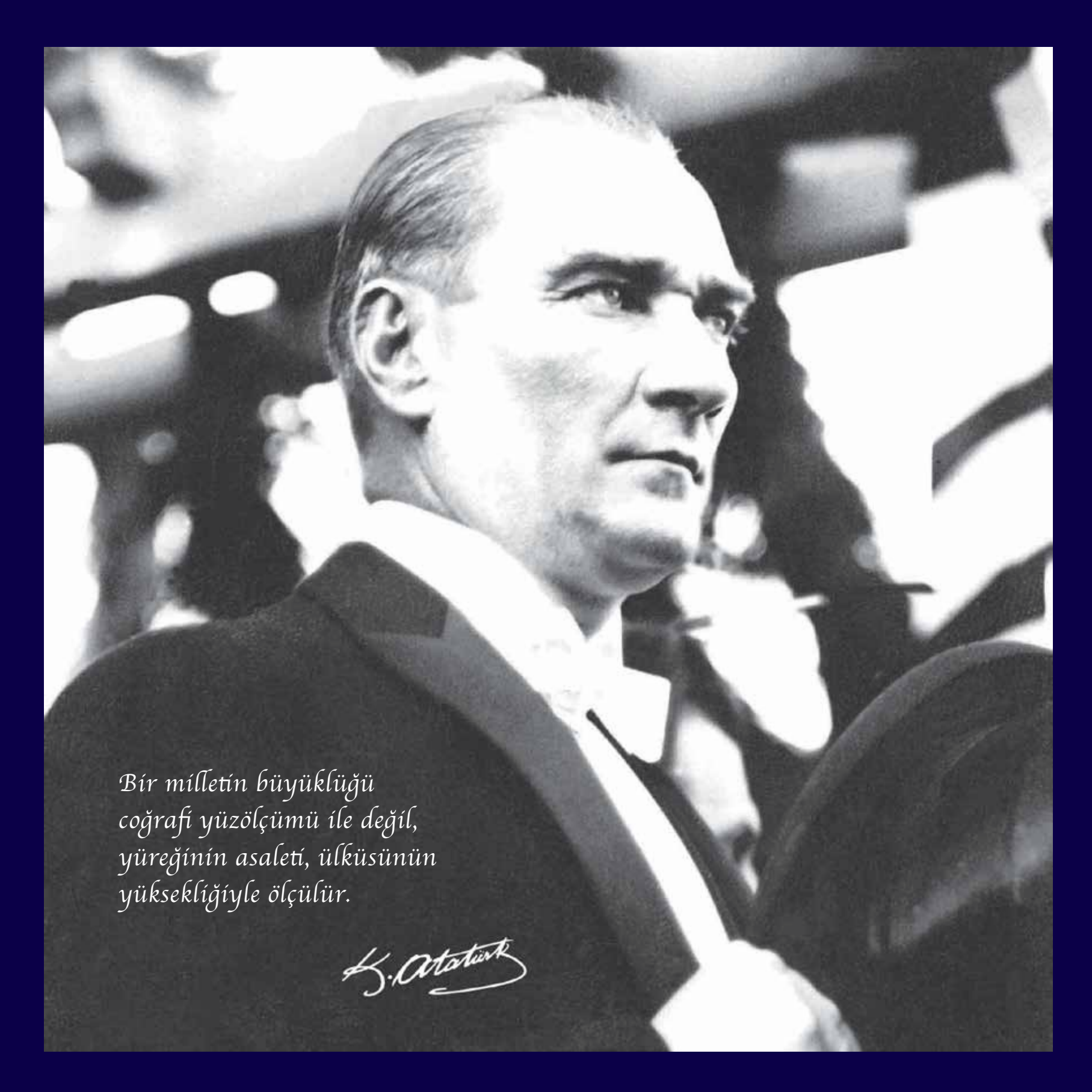
T.C.
İÇİŞLERİ BAKANLIĞI
GÖÇ İDARESİ
BAŞKANLIĞI

2024-2028

STRATEJİK PLANI



www.goc.gov.tr

A black and white photograph of Mustafa Kemal Atatürk, the founder of the Republic of Turkey. He is shown from the chest up, wearing a dark suit jacket over a white shirt and a dark tie. He is looking slightly to his right with a serious expression. The background is a blurred crowd of people, suggesting a public event or a large gathering. The lighting is dramatic, highlighting his face against the darker background.

*Bir milletin büyüklüğü
coğrafi yüzölçümü ile değil,
yüreğinin asaleti, ülkesünün
yüksekliğiyle ölçülür.*

K. Atatürk



Birileri, çıkarları için tüm dünyayı ateşe atmayı göze alabilir; Biz, hakkın, merhametin, adaletin yanında yer almaya devam edeceğiz.

Recep Tayyip Erdoğan



T.C.
İÇİŞLERİ BAKANLIĞI
GÖÇ İDARESİ
BAŞKANLIĞI

Bu Rapor Yönetim Hizmetleri Genel Müdürlüğü
Strateji Geliştirme Daire Başkanlığı Tarafından Hazırlanmış,
Basın ve Halkla İlişkiler Müşavirliği,
Görsel İletişim ve Tasarımı Çalışma Grubu Tarafından Tasarlanmıştır.

T.C.
İçişleri Bakanlığı
Göç İdaresi Başkanlığı
Çamlıca Mahallesi 122. Cadde No:06370 - 4 Yenimahalle /ANKARA
Tel: 00 05 422 0312 Fax: 00 09 422 0312
E-posta: gocidaresi@goc.gov.tr • Web: www.goc.gov.tr

“İnsanı önceleyen,
aynı zamanda kamu
düzenimizden ve
güvenliğimizden
taviz vermeyen
bir göç anlayışını
uygulamaktayız.”



BAKAN SUNUŞU

Göç konusu tüm dünyanın en önemli gündem maddeleri arasında yer almaktadır. Her geçen gün yerinden edilen insanların sayıları katlanmaktadır. Savaş ve çatışmalar, baskı ve zulüm tehdidi, ekonomik zorluklar ve iklim değişikliği gibi sebeplerle milyonlarca insan doğduğu topraklardan ayrılmak zorunda kalmaktadır. Bu büyük hareketliliğe paralel olarak tüm dünyada göç alanında yeni kuralların, yeni yaklaşımların ve yeni önlemlerin gündeme geldiği bir dönemden geçmekteyiz. Biz de bu büyük değişim sürecinde Sayın Cumhurbaşkanımızın iradesiyle önemli ve yeni adımları hayata geçirmekteyiz.

Ülkemizin göç yönetimini stratejik ve kapsayıcı bir bakış açısıyla ele almaktayız. Bu kapsamda düzenli göç, düzensiz göçle mücadele, etkin ve öngörülebilir koruma mekanizması, uyum ve iletişim çalışmaları, sınır yönetimi ve kurumsal kapasitenin güçlendirilmesi stratejik amaçları çerçevesinde göç yönetimini ilgilendiren tüm alanlarda sahada kararlı bir çalışma içindeyiz.

Tüm bu süreçte insanı önceleyen, aynı zamanda kamu düzenimizden ve güvenliğimizden taviz vermeyen bir göç anlayışını uygulamaktayız.

Bu stratejiler bağlamında Göç İdaresi Başkanlığı bünyesinde Sınır Yönetimi Genel Müdürlüğü de kurularak yeknesak bir göç yönetimi hedeflenmiştir. Ülkemizde düzensiz göçle mücadele ve sınır yönetimi alanında üst düzey tedbirler hayata geçirilmekte ve bu alandaki tedbirler, ihtiyaçlar doğrultusunda sürekli geliştirilmekte ve artırılmaktadır. Alınan sıkı tedbirlerin yanı sıra sahada kesintisiz ve kararlı şekilde yürütülen düzensiz göçle mücadele sayesinde düzensiz göç rotası büyük ölçüde değişerek farklı bölgelere kaymış ve ülkemiz büyük oranda transit göç rotası olmaktan çıkmıştır. Bu anlayışla insan hakları standartları çerçevesinde düzensiz göçle mücadele alanında görev alan tüm kamu kurum ve kuruluşları ile birlikte mücadele vermeye devam etmekteyiz. **Düzensiz göçle mücadeledeki temel stratejimiz; sorunun kaynak ülkelerde çözümü, etkili sınır güvenlik tedbirleri, ülke içinde etkin tespit ve yakalama, hızlı işleyen sınır dışı süreçlerinin tesisi olmak üzere dört aşamadan oluşmaktadır.**

Tüm bu aşamaları da medeniyet değerlerimiz, insan hakları ve hukuk temelinde yürütmekteyiz.

Göç İdaresi Başkanlığı 2024-2028 Stratejik Planı da yapılan çalışmaların verimliliğini ve geleceğe yönelik olarak ortaya konulan hedeflerin isabet yüzdesini arttırmayı hedeflemektedir.

Stratejik Planın amaçlarına ulaşacağına ve göç yönetimi alanında önemli bir adım olacağına yürekten inanıyorum. Bu çalışmada emeği gecen bütün mesai arkadaşlarıma teşekkür ediyor, Göç İdaresi Başkanlığı 2024-2028 Stratejik Planımızın hayırlara vesile olmasını diliyorum.

Ali YERLİKAYA

Bakan

BAŞKAN SUNUŞU

Göç İdaresi Başkanlığı, Yabancılar ve Uluslararası Koruma Kanunu kapsamında Türkiye'nin göç alanındaki paradigma değişikliğinin neticesinde insan hakları odaklı etkin bir göç yönetimini gerçekleştirmek üzere kurulmuştur. 11.4.2013 tarihinde Resmi Gazete'de yayımlanan 6458 Sayılı Yabancılar ve Uluslararası Koruma Kanunu, insan hakları hukukunun ilgili tüm normları istisnasız gözetilerek, şeffaf ve katılımcı bir süreçle uluslararası standartlarda hazırlanmıştır.

Başkanlığımız, şeffaflık uygulamalarını ve hesap verebilirlik anlayışını demokratik bir yönetim unsuru olarak benimseyerek, göç alanına yönelik strateji ve güncel politikaları geliştirip uygulayan, nitelikli personel ve sağlam bir alt yapıyla donanmış, yetkin bir kurumsal yapıyla hizmet verme anlayışına sahiptir.

Stratejik planlar, kurumların amaç ve hedeflerine ulaşmalarında kaynaklarının etkili ve verimli kullanımını sağlayan ve bu özelliğiyle yasal bir zorunluluk olmasının yanı sıra çağdaş yönetim anlayışının kamu kurumlarına yansımaları olarak da görülmektedir.

Başkanlığımızın 2024-2028 yıllarını kapsayan Stratejik Planı ülkemiz göç politikasının daha etkin yürütülmesine katkıda bulunacak aynı zamanda ilgili mevzuatla Başkanlığımıza verilen görevlerin yerine getirilmesinde kamu kaynaklarının etkili ve verimli şekilde kullanımını sağlayacaktır.

Yoğun ve itinalı bir çalışma sonucunda hazırlanan ve Kurumumuzun beş yıllık hedeflerinin gerçekleştirilmesinde önem arz eden Başkanlığımız Stratejik Planının hazırlanmasında emeği geçen tüm personelimize ve paydaşlarımıza teşekkür eder, planımızın ülkemize hayırlı olmasını temenni ederim.

Atilla TOROS

Başkan

KISALTMALAR

AB:	Avrupa Birliđi
ASHB:	Aile ve Sosyal Hizmetler Bakanlıđı
AİHM:	Avrupa İnsan Hakları Mahkemesi
API:	Gelişmiş Yolcu Bilgisi
BMMYK:	Birleşmiş Milletler Mülteciler Yüksek Komiserliđi
BİDB:	Bilgi İşlem Daire Başkanlıđı
DGMSDGM:	Düzensiz Göçle Mücadele ve Sınır Dışı İşleri Genel Müdürlüğü
DHDB:	Destek Hizmetleri Daire Başkanlıđı
DİDB:	Dış İlişkiler Dairesi Başkanlıđı
EDB:	Eđitim Daire Başkanlıđı
EGM:	Emniyet Genel Müdürlüğü
GBM:	Geçici Barınma Merkezi
GGM:	Geri Gönderme Merkezi
GPPDB:	Göç Politika ve Projeleri Daire Başkanlıđı
GZFT:	Güçlü-Zayıf Yönler ve Fırsat-Tehditler
HM:	Hukuk Müşavirliđi
ILO:	Uluslararası Çalışma Örgütü
IPA/ESEI:	AB Tarafından Sağlanan Proje Fonlarına İlişkin Terimler
IPA:	Katılım Öncesi Mali Yardım Aracı
PDB:	Personel Daire Başkanlıđı
İTMKDB:	İnsan Ticareti Mağdurlarını Koruma Daire Başkanlıđı
KBM:	Kabul ve Barınma Merkezi
PNR:	Yolcu İsim Kaydı
SGDB:	Strateji Geliştirme Daire Başkanlıđı
SGK:	Sosyal Güvenlik Kurumu
TİKA:	Türk İşbirliđi ve Koordinasyon Ajansı Başkanlıđı
TYBS:	Türkiye Yolcu Bilgi Sistemi
UİGM:	Uyum ve İletişim Daire Başkanlıđı
UAKGM:	Uluslararası Koruma Daire Başkanlıđı
UNDESA:	Birleşmiş Milletler Ekonomik ve Sosyal İşler Departmanı
YGM:	Yabancılar Genel Müdürlüğü
YİMER:	Yabancılar İletişim Merkezi

TANIMLAR LİSTESİ

Charter Seferi: Anlaşmalı, tarifesiz uçuşu,

Çalışma İzni: Yabancıya resmî bir belge şeklinde düzenlenen ve geçerlilik süresi içinde Türkiye’de çalışma ve ikamet hakkı veren izni,

e-İkamet: Yabancıların ikamet izni başvurularının çevrimiçi olarak alınmasını sağlayan elektronik başvuru sistemini,

Geçici Koruma: Ülkesinden ayrılmaya zorlanmış, ayrıldığı ülkeye geri dönemeyen, acil ve geçici koruma bulmak amacıyla kitlesel olarak veya bu kitlesel akın döneminde bireysel olarak sınırlarımıza gelen veya sınırlarımızı geçen ve uluslararası koruma talebi bireysel olarak değerlendirmeye alınamayan yabancılara sağlanan korumayı,

Geçici Barınma Merkezi: Geçici Koruma Yönetmeliği kapsamındaki yabancıların toplu olarak barınması ve işlerinin sağlanması amacıyla kurulan merkezleri,

Geri Kabul Anlaşması: Ülkelerin, birbirlerinin topraklarında düzensiz olarak ikamet eden vatandaşlarını ve/veya kendi toprakları üzerinden diğerine düzensiz olarak geçen üçüncü ülke vatandaşlarını geri kabul etme yükümlülüğü altına girdikleri anlaşmayı,

GöçNet: Başkanlığımız iş ve işlemlerini yürütmek amacıyla bilişim alanında kullanılan yazılım, donanım ve network cihazlarının tamamını,

İdari Gözetim: Hakkında sınır dışı etme kararı alınanlardan; kaçma ve kaybolma riski bulunan, Türkiye’ye giriş veya Türkiye’den çıkış kurallarını ihlal eden, sahte ya da asılsız belge kullanan, kabul edilebilir bir mazereti olmaksızın Türkiye’den çıkmaları için tanınan sürede çıkmayan, idari yükümlülükler getirilerek idari gözetimi sonlandırılanlardan bu yükümlülüklerini yerine getirmeyen, kamu düzeni, kamu güvenliği veya kamu sağlığı açısından tehdit oluşturanların sınır dışı edilinceye kadar Kanunda öngörülen süreye uygun olarak geri gönderme merkezinde tutulmasını,

İkamet İzni: Türkiye’de kalmak üzere verilen izin belgesini,

İkincil Koruma: Mülteci veya şartlı mülteci olarak nitelendirilemeyen, ancak menşe ülkesine veya ikamet ülkesine geri gönderildiği takdirde;

- a) *Ölüm cezasına mahkûm olacak veya ölüm cezası infaz edilecek,*
- b) *İşkenceye, insanlık dışı ya da onur kırıcı ceza veya muameleye maruz kalacak,*

Uluslararası veya ülke genelindeki silahlı çatışma durumlarında, ayırım gözetmeyen şiddet hareketleri nedeniyle şahsına yönelik ciddi tehditle karşılaşacak olması nedeniyle menşe ülkesinin veya ikamet ülkesinin korumasından yararlanamayan veya söz konusu tehdit nedeniyle yararlanmak istemeyen yabancı ya da vatansız kişiye, statü belirleme işlemleri sonrasında verilen statüyü,

İnsan Ticareti Mağdurları Sığınma Evi: İnsan ticareti suçuna maruz kalan veya kaldığı yönünde kuvvetli şüphe duyulan kişinin güvenli şekilde barındırıldığı yeri,

İstizana Tabi Vize: “Türkiye’nin Yabancı Ülkelere Uyguladığı Vize Rejimi” doğrultusunda bazı yabancıların ülkeye kabulü için Başkanlıktan alınması gereken izne veya kamu düzeni ve güvenliği sebebiyle bazı yabancıların ülkeye kabulü için ön izin şartına bağlanan vize türünü,

Kabul ve Barınma Merkezi: Uluslararası koruma başvuru sahibi veya statü sahiplerinin temel insani ihtiyaçlarının karşılandığı merkezi,

Menşe Ülke: Göç eden kişinin göç yolunda ilk çıkış yaptığı ülkeyi,

Menşe Ülke Bilgisi: Uluslararası koruma başvuruları incelenirken, etkin ve adil karar verebilmek, başvuran tarafından iddia edilen hususların doğruluğunu tespit edebilmek amacıyla menşe, ikamet ve transit ülkelerle ilgili Birleşmiş Milletler Mülteciler Yüksek Komiserliği kaynakları ve diğer kaynaklardan toplanan güncel bilgiyi,

Mülteci: Avrupa ülkelerinde meydana gelen olaylar nedeniyle; ırkı, dini, tabiiyeti, belli bir toplumsal gruba mensubiyeti veya siyasi düşüncelerinden dolayı zulme uğrayacağından haklı sebeplerle korktuğu için vatan-daşı olduğu ülkenin dışında bulunan ve bu ülkenin korumasından yararlanamayan ya da söz konusu korku nedeniyle yararlanmak istemeyen yabancıya veya bu tür olaylar sonucu önceden yaşadığı ikamet ülkesinin dışında bulunan, oraya dönemeyen veya söz konusu korku nedeniyle dönmek istemeyen vatansız kişiye statü belirleme işlemleri sonucu verilen statüyü,

Şartlı Mülteci: Avrupa ülkeleri dışında meydana gelen olaylar sebebiyle; ırkı, dini, tabiiyeti, belli bir toplumsal gruba mensubiyeti veya siyasi düşüncelerinden dolayı zulme uğrayacağından haklı sebeplerle korktuğu için vatandaşı olduğu ülkenin dışında bulunan ve bu ülkenin korumasından yararlanamayan, ya da söz konusu korku nedeniyle yararlanmak istemeyen yabancıya veya bu tür olaylar sonucu önceden yaşadığı ikamet ülkesinin dışında bulunan, oraya dönemeyen veya söz konusu korku nedeniyle dönmek istemeyen vatansız kişiye statü belirleme işlemleri sonrasında verilen statüyü,

Transit Vize: Türkiye'ye herhangi bir sınır kapısından giriş ve belirlenen süre içinde Türkiye'den geçiş hakkı sağlayan vize türünü,

Türkiye Yolcu Bilgi Sistemi: Hava yolu taşıyıcılarından alınan yolcu bilgilerinin toplandığı bilgi sistemini,

Uluslararası Koruma Başvuru Sahibi: Uluslararası Koruma kapsamına alınmak amacıyla sınırlarımıza gelen veya sınırlarımızı geçen ve başvurusu alınmış yabancı kişiyi,

Uluslararası Koruma Statü Sahibi: Statü belirleme işlemleri sonucunda kendisine 6458 sayılı Kanunda öngörülen statülerden uygun olanı tanınan yabancı kişiyi,

Vatansız Kişi: Hiçbir devlete vatandaşlık bağıyla bağlı bulunmayan ve yabancı sayılan kişiyi,

Vize: Türkiye'de en fazla doksan güne kadar kalma hakkı tanıyan ya da transit geçişi sağlayan izni ifade eder.



T.C.
İÇİŞLERİ BAKANLIĞI
GÖÇ İDARESİ BAŞKANLIĞI

İÇİNDEKİLER

BAKAN SUNUŞU.....	7
BAŞKAN SUNUŞU	9
KISALTMALAR	11
TANIMLAR LİSTESİ.....	13
TABLO DİZİNİ	19
ŞEKİL DİZİNİ	19
GİRİŞ	21
1. STRATEJİK PLAN HAZIRLIK SÜRECİ.....	23
2. DURUM ANALİZİ	27
2.1. Tarihsel Gelişim.....	28
2.2. Yasal Yükümlülükler ve Mevzuat Analizi.....	30
2.3. Üst Politika Belgeleri.....	31
2.4. Faaliyet Alanı ve Sunulan Hizmetler	32
2.4.1. Düzenli Göç	32
2.4.2. Düzensiz Göç	32
2.4.3. Uluslararası Koruma	33
2.4.4. Uyum ve İletişim.....	33
2.4.5. Sınır Yönetimi	34
2.4.6. Kurumsal Kapasite	34
2.5. Paydaş analizi.....	35
2.5.1. İç Paydaş Analizi.....	35
2.5.2. Dış Paydaş Analizi.....	36
2.6. KURUM İÇİ ANALİZ.....	38
2.6.1. Organizasyon Yapısı:	38
2.6.1.1. Merkez Teşkilatı	39
2.6.1.2. Taşra Teşkilatı	39
2.6.1.3. Yurt Dışı Teşkilatı.....	39
2.6.1.4. Göç Kurulu	40
2.6.1.4. İnsan Ticaretiyle Mücadele Koordinasyon Kurulu	41
2.6.1.5. Göç Araştırmaları Merkezi.....	41
2.6.1.6. İnsan Kaynakları.....	41
2.6.1.7. Bilgi ve Teknoloji Kaynakları	43
2.6.1.8. Mali Kaynaklar	44
2.5. GZFT SWOT ANALİZİ.....	45
3.GELECEĞE YÖNELİM	49
3.1. Misyonumuz	49
3.2. Vizyonumuz	49
3.3. Temel Değerlerimiz	49
3.4. Stratejik Plan Mimarisi.....	50
TEMA 1 DÜZENLİ GÖÇ.....	55
TEMA 2 DÜZENSİZ GÖÇ.....	59
TEMA 3 ULUSLARARASI KORUMA	65
TEMA 4 UYUM VE İLETİŞİM.....	71
TEMA 5 SINIR YÖNETİMİ.....	79
TEMA 6 KURUMSAL KAPASİTE.....	84
4. İZLEME VE DEĞERLENDİRME.....	89
Maliyetlendirme	91

TABLO DİZİNİ

Tablo 1: Başkanlık Merkez ve Taşra Teşkilatı Personel Sayıları	42
Tablo 2: Göç İdaresi Başkanlığı Yıllar İtibarıyla Bütçe Gerçekleşmeleri.....	44
Tablo 3: Göç İdaresi Başkanlığı Yıllar İtibarıyla Yatırım Ödeneğinin	
Toplam Bütçeye Oranları.....	44
Tablo 4. Temel Performans Göstergeleri	53
Tablo 5. Düzenli Göç Hedef Kartı (A1H1).....	56
Tablo 6. Düzenli Göç Hedef Kartı (A1H2).....	57
Tablo 7. Düzenli Göç Hedef Kartı (A1H3).....	58
Tablo 8. Düzensiz Göç Hedef Kartı (A2H1).....	61
Tablo 9. Düzensiz Göç Hedef Kartı (A2H2).....	62
Tablo 10. Düzensiz Göç Hedef Kartı (A2H3).....	63
Tablo 11. Uluslararası Koruma Hedef Kartı (A3H1).....	67
Tablo 12. Uluslararası Koruma Hedef Kartı (A3H2).....	68
Tablo 13. Uluslararası Koruma Hedef Kartı (A3H3).....	69
Tablo 14. Uluslararası Koruma Hedef Kartı (A3H4).....	70
Tablo 15. Uyum ve İletişim Hedef Kartı (A4H1)	73
Tablo 16. Uyum ve İletişim Hedef Kartı (A4H2).....	74
Tablo 17. Uyum ve İletişim Hedef Kartı (A4H3).....	75
Tablo 18. Uyum ve İletişim Hedef Kartı (A4H4)	76
Tablo 19. Uyum ve İletişim Hedef Kartı (A4H5).....	77
Tablo 20. Uyum ve İletişim Hedef Kartı (A4H6).....	78
Tablo 21. Sınır Yönetimi Hedef Kartı (A5H1).....	81
Tablo 22. Sınır Yönetimi Hedef Kartı (A5H2).....	82
Tablo 23. Sınır Yönetimi Hedef Kartı (A5H3).....	83
Tablo 24. Kurumsal Kapasite Hedef Kartı (A6H1).....	85
Tablo 25. Kurumsal Kapasite Hedef Kartı (A6H2).....	86
Tablo 26. Kurumsal Kapasite Hedef Kartı (A6H3).....	87
Tablo 27. Kurumsal Kapasite Hedef Kartı (A6H4).....	88

ŞEKİL DİZİNİ

Şekil.1. Göç İdaresi Başkanlığı Stratejik Planlama Modeli	24
Şekil.2. Gelişim Alanlarının Belirlenmesi.....	25
Şekil.3. Göç İdaresi Başkanlığı 2024-2028 Stratejik Planı	
Durum Analiz Süreci	27
Şekil 4: Başkanlık Merkez Teşkilatı	
Cinsiyet Durumuna Göre Personel Dağılımı.....	42
Şekil 5: Başkanlık Merkez	
Teşkilatı Öğrenim Durumuna Göre Personel Dağılımı	43

GİRİŞ

Yeni kamu yönetimi anlayışıyla birlikte kamu hizmetlerinin şeffaflık ve hesap verebilirlik ilkeleri temelinde yürütülebilmesi ve idarenin sağladığı hizmet kalitesinin yükseltilmesi, kamu kaynaklarının etkili ve verimli bir şekilde kullanılabilmesi amacıyla performans yönetimine dayalı sistemler ülkemizde önem kazanmıştır.

5018 sayılı **“Kamu Mali Yönetimi ve Kontrol Kanunu”** ile kamu idarelerine üst politika belgeleri, ilgili mevzuat ve idarelerin temel ilkeleri çerçevesinde misyon ve vizyonlarının yanı sıra stratejik amaç ve hedeflerinin oluşturulması ve buna dair performanslarının belirlenmiş olan göstergeler çerçevesinde izlenmesi, ölçülmesi ve değerlendirilmesi amacıyla stratejik plan hazırlama zorunluluğu getirilmiştir.

4.4.2013 tarihli ve 6458 sayılı Yabancılar ve Uluslararası Koruma Kanunu ile oluşturulan ve 4 ve 17 No’lu Cumhurbaşkanlığı Kararnameleri ile ilk **“2017 – 2021 Stratejik Planı”**, ilgili mevzuat ve üst politika belgeleri temelinde hazırlanmıştır.

2018 yılı Ağustos ayında Cumhurbaşkanlığıınca açıklanan 100 Günlük İcraat Programında, Bakanlıkların 5 yıllık Stratejik Planlarını hazırlamaları gerektiğine yer verilmiştir. Bu kapsamda Bakanlıklara iletilen Cumhurbaşkanlığının 17.08.2018 tarihli ve 01 sayılı yazısı ile Bakanlığımızın 2018/13 sayılı Genelgesi uyarınca 2017-2021 yıllarını kapsayan ilk Stratejik Planımızın 2019-2023 dönemini kapsayacak şekilde güncellenmesi gerekmiş ve çalışmalar neticesinde 2018 Kasım ayında 2019-2023 Stratejik Planı kamuoyuyla paylaşılmıştır.

Cumhurbaşkanlığıınca iletilen resmi yazıda Kamu İdarelerince Hazırlanacak Stratejik Planlar ve Performans Programları ile Faaliyet Raporlarına İlişkin Usul ve Esaslar Hakkında Yönetmelik (Yönetmelik)’in 16’ncı maddesinin 2’nci fıkrasının (a) bendi hükmü gereğince; **kamu idarelerinin stratejik planlarını, yürürlükte olan stratejik plan dönemlerine bakılmaksızın 2024-2028 dönemini kapsayacak şekilde yenilemeleri gerektiği bildirilmiştir.**

Göç İdaresi Başkanlığıınca 2024-2028 Stratejik Planının hazırlanmasında **“Kamu İdareleri İçin Stratejik Planlama Kılavuzu”** temel alınmış ve kılavuzda yer alan model benimsenmiştir. Çalışmalar Başkanlık merkez teşkilatında yer alan Strateji Geliştirme Daire Başkanlığı’nın koordinesinde yürütülmüştür.



1. STRATEJİK PLAN HAZIRLIK SÜRECİ

Başkanlığımız Stratejik Plan hazırlık çalışmaları 2022/11 sayılı Genelge ile başlatılmıştır. Göç İdaresi Başkanlığı **“2024–2028 Stratejik Planı”**, literatür taraması, üst politika belgeleri analizi, durum analiz çalışmaları, iç ve dış paydaşların görüşleri ile merkez ve taşra birimlerinin katkıları doğrultusunda hazırlanmıştır.

Göç İdaresi Başkanlığınca 2024–2028 Stratejik Planının hazırlanmasında **“Kamu İdareleri İçin Stratejik Planlama Kılavuzu”** temel alınmış ve kılavuzda yer alan model benimsenmiştir. Çalışmalar Başkanlık merkez teşkilatında yer alan Strateji Geliştirme Daire Başkanlığı'nın koordinesinde yürütülmüştür.

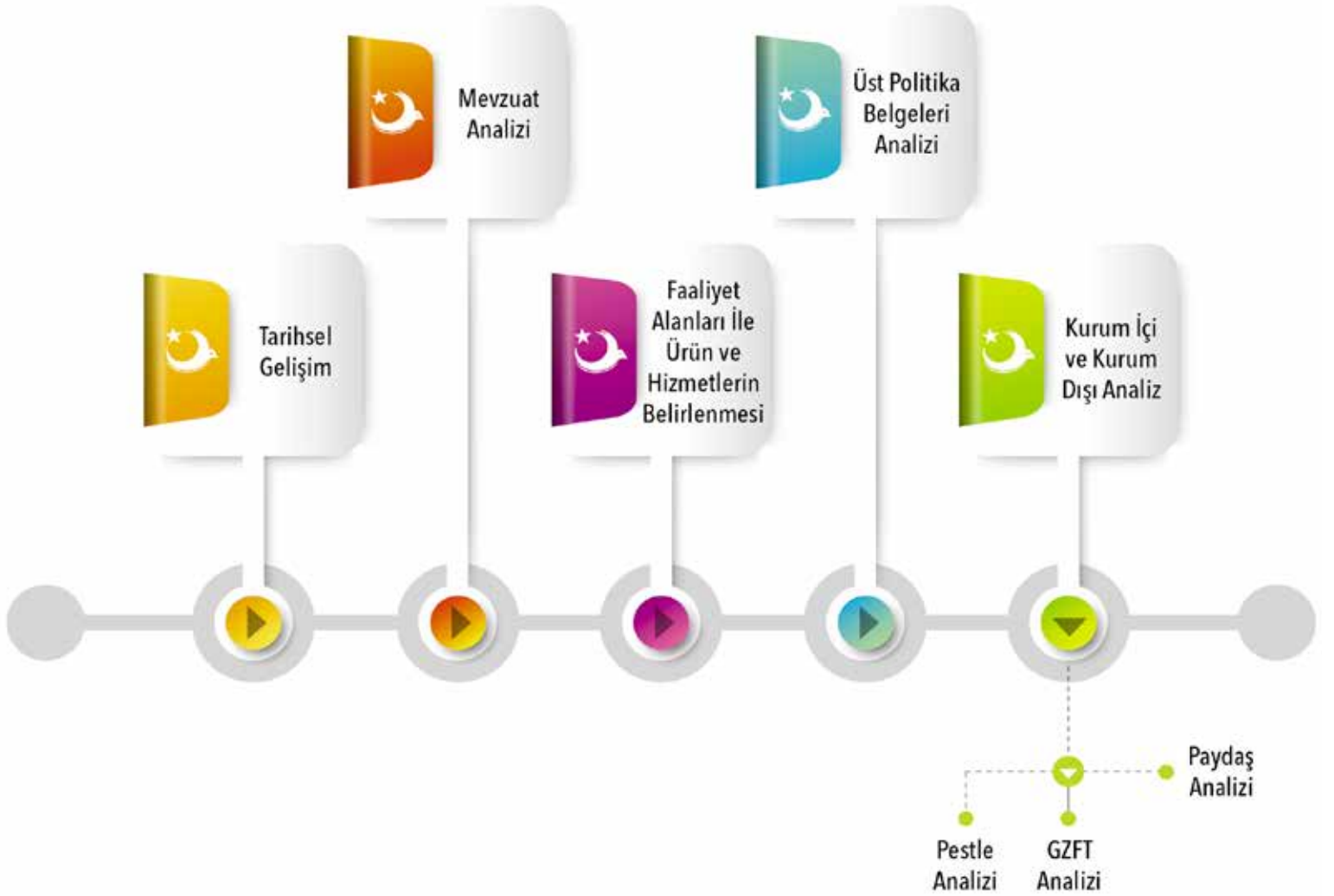
30.11.2022 tarihli ve 128945 sayılı Başkanlık Makam Oluru ile Başkanlık stratejik plan çalışmalarını yürütmek üzere Stratejik Planlama Ekibi ile Strateji Geliştirme Kurulu oluşturulmuştur.

Stratejik plan hazırlık döneminde iç ve dış paydaşların katkılarının alınması amacıyla paydaş anketleri uygulanmış, iç ve dış paydaşlardan toplam 1.820 kişi ve kurumların görüşleri değerlendirilmiştir. Paydaş araştırmaları kapsamında kurum çalışanları ile sivil toplum kuruluşları, üniversiteler ve ilgili kamu kurum ve kuruluş çalışanlarının görüşleri alınmıştır.

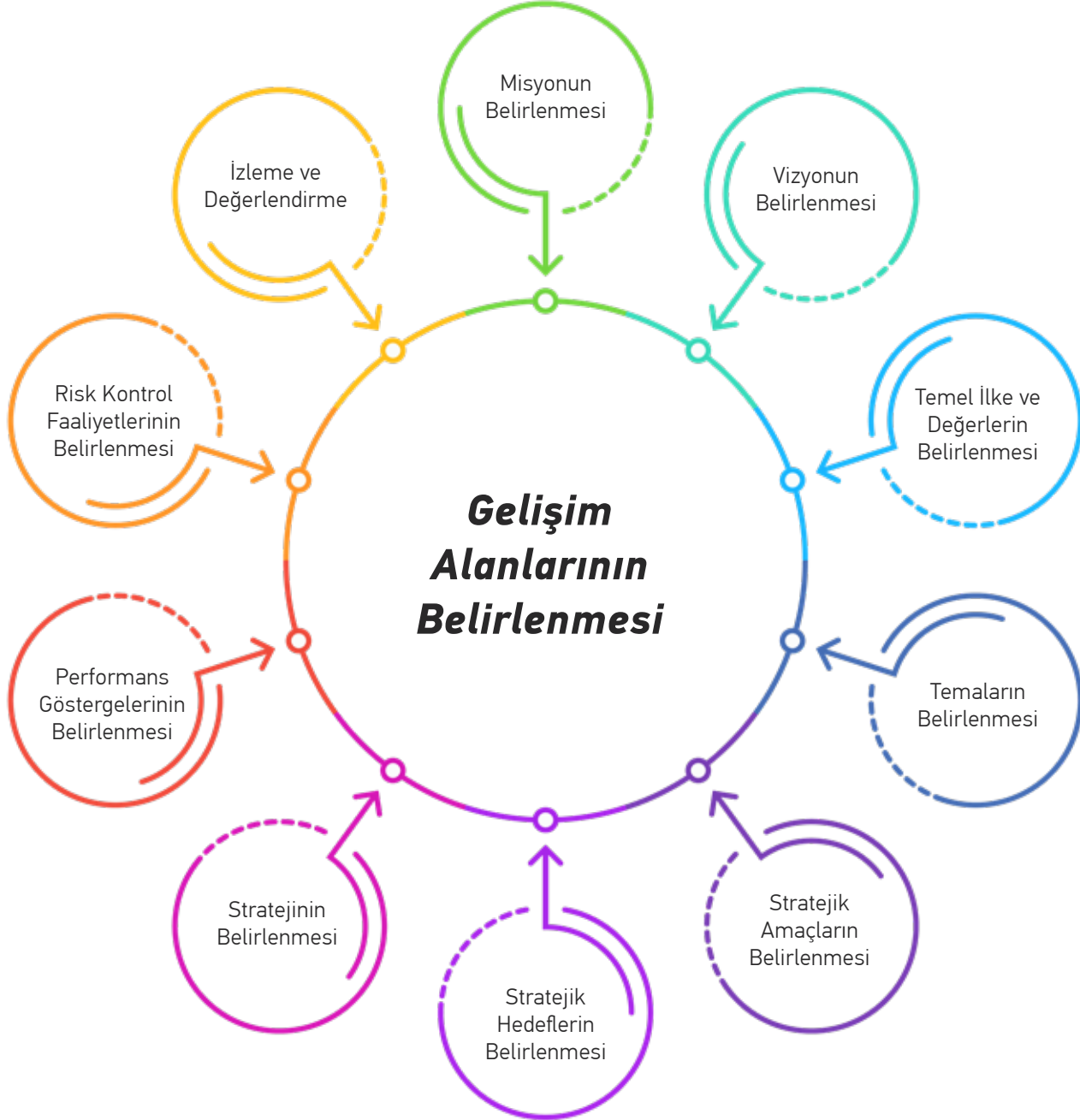
Stratejik Planın **“Durum Analizi”** aşamasında; PESTLE Analizi ile Başkanlığımız üzerinde etkili olan veya olabilecek politik, ekonomik, sosyokültürel, teknolojik, yasal ve çevresel dış etkenler tespit edilmiştir. Tüm durum analizi bulgularından Başkanlığımızın güçlü ve zayıf yanları, PESTLE Analizinden ise potansiyel fırsatlar ve tehditler ortaya konularak GZFT Analizine son hali verilmiştir.

Çalışmalar için periyodik toplantılar gerçekleştirilmiş ve mevcut planda ilgili bölümlerin, birimlerin konuları yönünden incelenmesi ve mevzuatta meydana gelen değişiklikler de dikkate alınarak gerekli revizelerin yapılması, hâlihazırda tamamlanmış stratejilerin çıkarılması ve On İkinci Kalkınma Planında (2024-2028) yer alacak amaç, politika ve tedbirlerle uyumunun sağlanabilmesi amacıyla çalışmalar yapılmıştır.

Şekil.1. Göç İdaresi Başkanlığı Stratejik Planlama Modeli



Şekil.2. Gelişim Alanlarının Belirlenmesi



2. DURUM ANALİZİ

Mevcut durum analizi kurumumuz amaç ve hedeflerinin geliştirilebilmesi için sahip olunan kaynakların tespiti, güçlü ve zayıf yönler ile kurum kontrolü dışındaki olumlu ve olumsuz gelişmelerin tespit edilmesi amacıyla yapılmıştır. Bu kapsamda yapılan anket çalışmaları ve toplantılarla elde edilen görüş ve öneriler sorun alanlarının belirlenmesinde dikkate alınmış ve geleceğe yönelim bölümündeki hedef ve stratejilere yansıtılmıştır.

Şekil.3. Göç İdaresi Başkanlığı 2024-2028 Stratejik Planı Durum Analiz Süreci



2.1. TARİHSEL GELİŞİM

Ülkeler arasında artan insan hareketliliği göç olgusunu siyasî, ekonomik, sosyal ve kültürel boyutlarıyla önemli bir politika alanı hâline getirmiştir. Söz konusu insan hareketleri, çeşitli nedenlerle ülkelere giriş ve ülkelerden çıkış yapan, vatandaşı oldukları veya yaşadıkları ülkelerden ayrılarak diğer bir ülkeye göç eden, orada yerleşen, iş kuran veya koruma talep eden yabancıların yanı sıra, göçmen kaçakçılığı ile insan ticareti gibi örgütlü suçlarla doğrudan bağlantılı olan düzensiz göçü de kapsamaktadır.

Ülkemiz, coğrafî ve stratejik konumu nedeniyle tarih içinde önemli göç akınlarıyla karşı karşıya kalmıştır. Osmanlı Devleti döneminde karşılaşılan göç hareketliliği, Cumhuriyet sonrası dönemde de devam etmiştir.

Cumhuriyetin ilk yıllarında başlayan göç hareketleri günümüze kadar gelmiştir. Ülkemiz tarihinin en büyük göç dalgasına ise 2011 yılından bu yana şahitlik etmektedir. Bahse konu göç dalgası içerisinde Suriye’de devam eden istikrarsızlık sebebiyle kitlesel olarak ülkemize sığınan Suriyelilerin sayısı 3,5 milyonu aşmıştır.

Türkiye’nin artan ekonomik gücü ülkemize yönelik göç hareketleri için bir çekim unsuru oluştururken; yer aldığı coğrafî bölgede devam eden siyasî istikrarsızlıklar, Türkiye’ye yönelik göçü tetikleyen bir unsur olarak karşımıza çıkmaktadır. Son döneme kadar göç hareketleri açısından ülkemiz daha çok “geçiş ülkesi” konumunda iken; artan ekonomik gücü ve istikrarıyla birlikte yabancılar tarafından giderek “hedef ülke” konumuna gelmiştir.

Ülkemizin değişen göç profili ile yaşanan güncel sorunlar ve gelişmeler beraberinde kısa bir süre öncesine kadar uluslararası koruma dışında kalan yabancıların ülkeye girişini, ülkede kalışını, ülkeden çıkışını, vize ve ikamet izni işlemlerini, sınır dışı edilmelerini ve Türkiye’de buldukları sürede sahip oldukları hak ve yükümlülüklerini düzenleyen 1950 tarihli 5682 sayılı Pasaport Kanunu ile 5683 sayılı Yabancıların Türkiye’de İkamet ve Seyahatleri Hakkındaki Kanunun yenilenmesi ihtiyacını getirmiştir.

Bunun yanında, uluslararası koruma alanında kanun düzeyinde temel düzenlemelerdeki eksiklikler sebebiyle ülkemizde geçmiş dönemlerdeki uygulamalar idarî düzenlemeler doğrultusunda yürütülmüştür. Yine, göç olgusunun ulusal ve uluslararası düzeyde iş birliği ve koordinasyon gerektiren, çok boyutlu, Türkiye’nin ekonomik, sosyo-kültürel ve demografik yapısını, kamu düzeni ve güvenliğini derinden ilgilendiren dinamik bir konu olmasına binaen ülkemizde göç konusunda uzmanlaşmış bir kuruma ihtiyaç duyulmuştur.

Avrupa Birliği müzakerelerinde 24 üncü fasıl altında önemli bir yer tutan göç konusuna yönelik, “2003 tarihli Avrupa Birliği Müktesebatının Üstlenilmesine İlişkin Türkiye Ulusal Programı” doğrultusunda “İltica ve Göç Ulusal Eylem Planı” hazırlanmış olup eylem planı Avrupa Birliği’ne katılım müzakereleri süresince, Türki-

ye'nin göç mevzuatı ve sisteminin AB müktesebatıyla uyumlu hâle getirilmesi için yürürlüğe konması gereken hukukî düzenlemeleri, idarî yapılanma ve fizikî alt yapının tamamlanması için alınması gereken tedbirleri ve yatırım projelerini içermektedir. 2007–2013 dönemini kapsayan 9 uncu Kalkınma Planında, düzensiz göç hareketleriyle etkili bir mücadele amacıyla göç ve iltica alanında hukukî ve kurumsal düzenlemelerin yapılması, “2011-2013 Orta Vadeli Kalkınma Planı”nda da, özgürlük ve güvenlik arasındaki hassas dengenin korunarak düzensiz göç hareketleri, insan ticareti ve kaçakçılığı ile etkin bir şekilde mücadele edilmesi ve sınır güvenliğinin yeniden yapılandırılması konularındaki çalışmalara devam edilmesi hususları yer almıştır.

Anılan plan ve program belgeleri ışığında, Türkiye'nin AB'ye tam üyeliği gerçekleşene kadar, uluslararası koruma sistemimizin ve uygulamalarımızın AB müktesebatı ve uygulamalarına paralellik sağlaması, ayrıca göç alanında kurumsal yapılanmanın tamamlanması da hedeflenmiştir.

Bütün bunlar göz önünde bulundurularak yeknesak bir mevzuat ihtiyacına binaen hazırlanan 6458 Sayılı Yabancılar ve Uluslararası Koruma Kanunu, 11.04.2013 tarih ve 28615 sayılı Resmi Gazete'de yayımlanmış ve bu Kanunla birlikte göç sorunlarının etkin yönetimi açısından dünyadaki örnekleri gibi, görev alanına yönelik strateji ve güncel politikaları geliştirip uygulayan, insan hakları odaklı, nitelikli personel ve sağlam bir maddi alt yapı ile donanmış yetkin bir kurumsal yapısı olan Göç İdaresi Başkanlığı kurulmuştur.

6458 sayılı Yabancılar ve Uluslararası Koruma Kanunu öncesi daha çok ikincil düzenlemelerle yürütülen göç uygulamaları, 6458 sayılı ve bu Kanuna dayanılarak hazırlanan düzenlemelerle yürütülmeye başlanmış, uluslararası insan hakları standartlarına uyumlu göç sistemi hayata geçirilmiştir. Uluslararası bir sorun hâline gelen düzensiz göçle mücadelenin hukukî alt yapısının güçlendirilmesi ve etkinleştirilmesi; düzenli göçte ise bürokratik işlemlerin olabildiğince azaltılarak tutarlılık ve güvene dayalı bir göç yönetimi anlayışının hâkim kılınması sağlanmıştır. Bu sayede, insan hakları temelinde, özgürlük ve güvenlik arasındaki hassas dengenin korunduğu, uluslararası insan hakları normlarına ve AB müktesebatına uyumlu, göç alanında ihtiyaç duyduğumuz hukukî, idarî ve fizikî alt yapıya uygun etkin ve yönetilebilir bir göç sistemi kurulmuştur.

Uygulanmakta Olan Stratejik Plan:

Göç İdaresi Başkanlığı 2019-2023 Stratejik Planı 2023 yılsonu itibariyle tamamlanmış olup Stratejik Planda yer alan bütün faaliyet ve projelerin genel gerçekleşme oranı %95 olmuştur. Plan dönemi içinde özellikle 2020 yılı Covid-19 salgını ve ülkemizde meydana gelen 6 Şubat 2023 deprem felaketleri çalışmalarımızı sekteye uğratmış, buna rağmen Göç İdaresi Başkanlığı personelinin özverili çalışmaları sonucunda yüksek bir gerçekleşme oranıyla Plan nihayete ermiştir.

2.2.YASAL YÜKÜMLÜLÜKLER VE MEVZUAT ANALİZİ

Başkanlığımız stratejik planı açısından mevzuatın incelenmesinde “6458 Sayılı Yabancılar ve Uluslararası Koruma Kanunu”na ayrı yer verilmesi gerekmektedir. Kurumun temel mevzuatı niteliğinde olan Kanun, Başkanlığın temel görevlerini de belirlemektedir. 4 nolu Cumhurbaşkanlığı Kararnamesi ile Başkanlığımızın görev ve yetkileri (m.159) aşağıdaki şekilde belirlenmiştir:

- a) Başkanlığın görev alanına ilişkin, mevzuatın ve idari kapasitenin geliştirilmesi konularında çalışmalar yürütmek ve Cumhurbaşkanınca belirlenen politika ve stratejilerin uygulanmasını izlemek ve koordine etmek.
- b) Göç Kurulunun sekreteryaya hizmetlerini yürütmek, Kurul kararlarının uygulanmasını takip etmek.
- c) Göçle ilgili iş ve işlemleri yürütmek.
- d) 19/9/2006 tarihli ve 5543 sayılı İskân Kanununda Bakanlığa verilen görevleri yürütmek.
- e) İnsan ticareti mağdurlarının korunmasına ilişkin iş ve işlemleri yürütmek.
- f) Türkiye’de bulunan vatansız kişileri tespit etmek ve bu kişilerle ilgili iş ve işlemleri yürütmek.
- g) Uyum süreçlerine ilişkin iş ve işlemleri yürütmek.
- h) Geçici korumaya ilişkin iş ve işlemleri yürütmek.
- i) Düzensiz göçle mücadele edilebilmesi amacıyla kolluk birimleri ve ilgili kamu kurum ve kuruluşları arasında koordinasyonu sağlamak, tedbirler geliştirmek, alınan tedbirlerin uygulanmasını takip etmek.
- j) Kamu kurum ve kuruluşlarının Başkanlığın görev alanına yönelik faaliyetlerinin programlanmasına ve projelendirilmesine yardımcı olmak, proje tekliflerim değerlendirmek ve onaylamak, yürütülen çalışma ve projeleri izlemek, bu çalışma ve projelerin uluslararası standartlara uygun şekilde yürütülmesine destek vermek.
- k) Entegre sınır yönetimiyle ilgili iş ve işlemleri yürütmek.
- l) Sınır yönetimi alanında görevli ulusal ve uluslararası kurum ve kuruluşlar arasında iş birliği ve koordinasyonu sağlamak ve geliştirmek.
- m) Sınır yönetimiyle ilgili verileri toplamak, analiz etmek ve değerlendirmek.
- n) Mevzuatla verilen diğer görevleri yürütmek.

- **Tablo 1: Yönetmelik Tablosu**

- Yabancılar ve Uluslararası Koruma Kanununun Uygulanmasına İlişkin Yönetmelik
- Kabul ve Barınma Merkezleri ile Geri Gönderme Merkezlerinin Kurulması, Yönetimi, İşletilmesi, İşlettirilmesi ve Denetimi Hakkında Yönetmelik
- Geçici Koruma Yönetmeliği
- Havayolu Taşıyıcılarının Yükümlülükleri Yönetmeliği
- İnsan Ticaretiyle Mücadele ve Mağdurların Korunması Hakkında Yönetmelik
- Uluslararası Koruma Başvuru Sahibi ve Uluslararası Koruma Statüsü Sahibi Kişilerin Çalışmasına Dair Yönetmelik
- Geçici Koruma Sağlanan Yabancıların Çalışma İzinlerine Dair Yönetmelik

2.3. ÜST POLİTİKA BELGELERİ

Üst politika belgelerinde Başkanlığın görev alanına giren konular ayrıntılı olarak taranmış ve bu belgelerde yer alan politikalar incelenmiştir. 2024-2028 yıllarını kapsayan stratejik plan çalışmaları kapsamında taranmış olan politika belgeleri; temel üst politika belgeleri ve diğer üst politika belgeleri olarak ikiye ayrılmıştır.

- **Temel Üst Politika Belgeleri**

- 12. Kalkınma Planı
- Orta Vadeli Program
- Cumhurbaşkanlığı 180 Günlük İcraat Programları
- İçişleri Bakanlığı 2024-2028 Stratejik Planı

- **Diğer Politika Belgeleri**

- İnsan Hakları Evrensel Bildirgesi
- Avrupa İnsan Hakları
- Tüm Göçmen İşçilerin ve Aile Fertlerinin Haklarının Korunmasına Dair Uluslararası

- Göçmen İşçinin Hukuki Statüsü Hakkında Avrupa Sözleşmesi
- Mültecilerin Hukuki Durumuna İlişkin Sözleşmeler
- İltica ve Göç Ulusal

2.4. FAALİYET ALANI VE SUNULAN HİZMETLER

2024-2028 yıllarını kapsayan Stratejik Plan hazırlık sürecinde Başkanlığın faaliyet alanları ve hizmetlerinin belirlenmesine yönelik çalışmalar gerçekleştirilmiştir. Bu kapsamda birimlerin yasal yükümlülükleri, standart dosya planı ve kamu hizmet envanteri incelenerek Başkanlık hizmet ve faaliyetleri tespit edilmiş ve altı tema altında gruplandırılmıştır. Buna göre stratejik plan çalışmaları kapsamında faaliyet alanları ve sunulan hizmetler şu şekildedir:

2.4.1. Düzenli Göç

- Düzenli göç ile ilgili iş ve işlemlerin yürütülmesi,
- İkamet izinleriyle ilgili iş ve işlemlerin yürütülmesi,
- İstizana tabi vize başvurularının değerlendirilmesi ve sınır kapılarında yaşanan sorunların çözülmesi,
- Vatansızlığın tespiti ve Türkiye’de bulunan vatansız kişilerle ilgili iş ve işlemlerin yürütülmesi,
- 5543 sayılı İskân Kanununda Bakanlığımıza verilen görevlerin yürütülmesi,
- Çalışma izin taleplerine ilişkin değerlendirmelerin gerçekleştirilmesi,
- İlgili kamu kurum ve kuruluşlarıyla koordineli bir biçimde, yabancı kimlik numaralarının verilmesine ilişkin işlemlerin yürütülmesi,
- Yabancı devletlerle yapılması öngörülen konsolosluk görüşmeleri ile ilgili iş ve işlemlerin yürütülmesi.

2.4.2. Düzensiz Göç

- Düzensiz göç ile mücadelede ilgili kamu kurum ve kuruluşlarıyla gerekli koordinasyonun sağlanması,
- İdari gözetim ve sınır dışı iş ve işlemlerinin yürütülmesi,
- Geri kabul anlaşmalarının uygulanmasına yönelik iş ve işlemlerin yürütülmesi,
- Geri gönderme merkezlerinin koordinasyonunun sağlanması.

2.4.3. Uluslararası Koruma

- Uluslararası koruma başvurularının alınması, değerlendirilmesi ve sonuçlandırılması,
- Geçici koruma kapsamındaki yabancıların kayıt, güncelleme, statü sonlandırma ve iptal işlemlerinin yürütülmesi,
- Uluslararası koruma ve geçici koruma kapsamında ülkemizde bulunan yabancıların illere, geçici barınma merkezlerine veya kabul ve barınma merkezlerine sevk işlemlerinin ve ikamet ili değişikliği işlemlerinin yürütülmesi,
- Uluslararası koruma ve geçici koruma kapsamında ülkemizde bulunan yabancıların yeniden yerleştirilmesi, üçüncü ülkeye çıkış ve gönüllü geri dönüş işlemlerinin yürütülmesi,
- Menşe ülke sisteminin geliştirilmesi, menşe ülkelerle ilgili bilgilerin toplanması ve güncellenmesi,
- Uluslararası koruma alanında statü belirleme prosedürlerinin geliştirilmesine yönelik çalışmaların yürütülmesi,
- Uluslararası koruma ve geçici koruma kapsamındaki yabancıların çalışma izni alabilmelerine yönelik ilgili kuruluşlar ile koordineli olarak çalışılması,
- Uluslararası koruma ve geçici koruma kapsamındaki yabancılarla ilgili iş ve işlemlerde uluslararası kuruluşlar, sivil toplum kuruluşları ve ülkelerle iş birliği yapılması,
- İnsan ticaretiyle mücadele edilmesi ve mağdurların korunmasının sağlanması,
- İnsan ticareti mağdurlarının barınması amacıyla kurulan sığınma evlerinin koordinasyonunun sağlanması.

2.4.4. Uyum ve İletişim

- Yabancı ile başvuru sahibinin veya uluslararası koruma statüsü sahibi kişilerin ülkemizde toplumla olan karşılıklı uyumlarının sağlanması,
- Yabancılarla, ülkenin siyasi yapısı, dili, hukuki sistemi, kültürü ve tarihi ile yabancıların hak ve yükümlülüklerinin temel düzeyde anlatıldığı farkındalık faaliyetlerinin koordine edilmesi,
- YİMER 157 (Yabancılar İletişim Merkezi) Türkçe, İngilizce, Rusça, Arapça ve Farsça olmak üzere toplam 5 dilde 7/24 hizmet vermektedir.

2.4.5. Sınır Yönetimi

- Entegre sınır yönetimiyle ilgili iş ve işlemleri yürütülmesi,
- Sınır yönetimi alanında görevli ulusal ve uluslararası kurum ve kuruluşlar arasında iş birliği ve koordinasyonun sağlanması ve geliştirilmesi,
- Sınır yönetimiyle ilgili verileri toplamak, analiz etmek ve değerlendirmek.

2.4.6. Kurumsal Kapasite

- Personelin mesleki gelişimlerine yönelik faaliyetlerin yürütülmesi,
- Personele yönelik performans ölçütlerinin oluşturulması konusunda çalışmaların yapılması,
- Norm belirleme, atama, görevlendirme, yer değiştirme, terfi ve benzeri özlük işlemlerine yönelik faaliyetlerin yürütülmesi,
- Bilişim teknolojilerine yönelik çalışmaların yürütülmesi,
- Göç alanında politika ve stratejiler belirlenmesine yönelik çalışmalar ile belirlenen politika ve stratejilerin uygulanmasının izlenmesi ve koordine edilmesi,
- Kanunda belirtilen Kurul ve Komisyonların sekretarya hizmetlerinin yürütülmesi ve kararlarının uygulanmasının takip edilmesi,
- Göç alanına ilişkin projelerin koordinasyonunun sağlanması,
- Yıllık göç raporunun hazırlanması ve yayımlanması,
- Başkanlığın görev alanıyla ilgili ülkeye gelen yabancı heyet ve yetkililerin ziyaretlerinin programlanması, uluslar arası toplantı, konferans, seminer ve benzeri faaliyetlerin düzenlenmesiyle ilgili çalışmaların yapılması ve koordinasyonun sağlanması,
- Uluslararası kuruluşlarla ve diğer ülkelerle göç alanında işbirliklerinin yürütülmesi,
- Eğitim ve yayın faaliyetlerine ilişkin iş ve işlemlerin yürütülmesi,
- Başkanlığın iş ve işlemlerine yönelik mevzuatın geliştirilmesi,
- Başkanlık faaliyetlerine yönelik bilgi edinme, talep, ihbar, şikâyet, görüş ve önerilere yönelik iş ve işlemlerin yürütülmesi,

- İzleme ve değerlendirme faaliyetlerinin yapılması,
- Proje ve protokollerin hazırlanması, uygulanması ve değerlendirilmesi,
- Stratejik plan ve performans programının hazırlanması, uygulanması izlenip değerlendirilmesi ve faaliyet raporunun hazırlanması,
- Başkanlık bütçesinin hazırlanması, uygulanması ve raporlanmasına yönelik iş ve işlemlerin yürütülmesi,
- Başkanlık yatırım programlarının hazırlanması, uygulanması ve raporlanmasına yönelik iş ve işlemlerin yürütülmesi,
- Başkanlığın merkez ve taşra teşkilatı hizmet binaları ile GGM, KBM ve sığınma evleri gibi taşınmazlarına ilişkin her türlü yapım, bakım ve onarım işlerinin ve bunlara ait kontrol ve koordinasyon çalışmalarının yürütülmesi.

2.5. PAYDAŞ ANALİZİ

Bir idarenin geleceğe yönelik amaç ve hedeflerinin belirlenmesinde kuşkusuz o idarenin sunduğu hizmet ve faaliyetlerden yararlanan kişi, kurum ve kuruluşların talep, görüş ve önerileri büyük önem arz etmektedir. Bu doğrultuda her bir kamu kurum ve kuruluşunun katkısı ile paydaşların katılımcı yönünün yoğun olduğu bir stratejik planlamanın yapılması için paydaş analiz çalışmalarının özenle yürütülmesi gerekmektedir.

Paydaşlar, idarenin ürün ve hizmetleri ile ilgisi olan, idareden doğrudan veya dolaylı, olumlu ya da olumsuz yönde etkilenen veya idareyi etkileyen kişi, grup veya kurumlardır. Paydaşlar iç ve dış paydaş olmak üzere iki temel ayırımında değerlendirilmektedir.

2.5.1. İç Paydaş Analizi

İç paydaşlar, idareden etkilenen veya idareyi etkileyen idare içindeki kişi, grup veya (varsa) ilgili/bağlı kuruluşlardır. İdarenin çalışanları, yöneticileri ve idareye bağlı birimler ve çalışanları iç paydaşlara örnek olarak verilebilir.

Stratejik planlamada mevcut durum analizinin önemli bir başlığı olan kurum içi analiz çalışmalarına katkı sağlamak amacıyla araştırma kapsamında çalışanların kurum içi faktörlere ilişkin görüşleri sorulmuştur. Bu kapsamda beşeri ve mali kaynaklar, teknolojik yapı, kurum kültürü, kurumsal yapıya ilişkin ifadeler verilmiş ve çalışanlardan bu ifadelere ne derece katıldıklarını belirtmeleri istenmiştir.

İç paydaş analizi sürecinde idaremiz merkez ve taşra teşkilatı ile idaremize bağlı merkezlerin çalışanları ve yöneticileri iç paydaşlar olarak kapsama dâhil edilmiştir. Analiz kapsamında iç paydaş anketine toplamda 775 çalışmamız katılım sağlamıştır. Söz konusu grubun % 5,94'ü merkez teşkilatı, % 94,06'sı taşra teşkilatı çalışanlarıdır.

Araştırmaya katılım sağlayan çalışanların hizmet yıllarına göre dağılımına bakıldığında yaklaşık %50'si 5-10 yıl arasında , %26'sının da 3 yılın altında hizmet süresine sahip olduğu görülmüştür. Bu durum idarede desteklenmesi gereken sorun/gelişim alanı olarak değerlendirilmektedir.

Paydaş analizi kapsamında idaremizin sahip olması gerektiği düşünülen temel değerler ve özelliklerin iç paydaşlar tarafından nasıl algılandığına ilişkin görüşleri alınmış; kurumun temel değerleri ve özelliklerine ilişkin çalışan algısının iyileştirilmesi yönünde çalışmalar yapılmasında fayda görülmekle birlikte özellikle kurumun tanınırlığının çalışanlar açısından önemli bir sorun/gelişim alanı olarak algılandığı görülmüştür. Bu bağlamda kurumun tanınırlığının artırılmasına yönelik tedbirler alınmasının uygun olacağı kanaatine varılmıştır.

Araştırmaya katılan katılımcıların Başkanlığımızın görev, yetki ve sorumlulukları açısından bilgi düzeyini sordüğümüzde ise %85,29 olarak ölçülmüştür. Bu durumda çalışan personelin görev, yetki ve sorumluluk açısından farkındalık düzeyinin yüksek olduğu yorumuna ulaşılmıştır.

Kurum içi faktörlere ilişkin yapılan araştırmada personel görüşleri doğrultusunda verilen her bir faktör için iyileştirme ihtiyacı bulunduğu söylenebilir. Araştırma kapsamında çalışan memnuniyetine ilişkin olarak; çalışanların memnuniyeti ve kurum aidiyetine ilişkin görüşlerini almak üzere iş doyumunu, kariyer- liyakat, yönetim gibi alanlara ilişkin sorular hazırlanmış ve verilen yanıtlar doğrultusunda uygulanmıştır. Elde edilen veriler önümüzdeki yıllarda iyileştirilmek üzere stratejik plan içerisine stratejiler olarak yansıtılmıştır.

2.5.2. Dış Paydaş Analizi

Dış paydaşlar, idareden etkilenen veya idareyi etkileyen idare dışındaki kişi, grup veya kurumlardır. İdare faaliyetleriyle ilişkisi olan diğer kamu ve özel sektör kuruluşları, kuruluşa girdi sağlayanlar, sendikalar, ilgili sektör birlikleri dış paydaşlara örnek olarak verilebilir.

Dış paydaş analizi sürecinde idaremiz dışındaki kişi, grup veya kurumların görüşlerinin alınmasına yönelik anket hazırlanmış ve tüm kamu kurum ve kuruluşlarına gönderilmiştir. Ayrıca ilgili anketin, doğrudan yoğun bir şekilde etkileşim içerisinde olduğumuz İçişleri Bakanlığı, Millî Eğitim Bakanlığı ve Emniyet Genel Müdürlüğü gibi kurum ve kuruluşlarda geniş bir kitle tarafından yanıtlanması istenilmiştir.

Dış paydaş analizi kapsamında ankete katılan 1045 kişinin çok büyük oranda “ Kamu Kurum / Kuruluşu” çalışanı olduğu gözlemlenmektedir. Bu durumda katılımcıların %97’si (1014 kişi) kamu personelidir. Ayrıca katılımcıların %75’i (782 Kişi) yönetici pozisyonunda olduğunu ifade etmiş iken %17’si (176 Kişi) çalışan olduğunu ifade etmiştir. Geri kalan %8’lik kısım ise (87 kişi) “Diğer” seçeneği ile tanımlanmaktadır.

Anket kapsamında yanıtlanan Göç İdaresi Başkanlığının faaliyet başarısına bakıldığında çalışmaya katılan dış paydaşların % 89’u Başkanlığı başarılı bulmaktadır. Kurumsal bazda yapılan gerçekçi memnuniyet anketleri ve araştırmalarında bu oran genelde üst limit sayılmaktadır.

Yürütülen faaliyetlerin başarılı olarak nitelendirilmesinde en göze çarpan etken katılımcıların bu belirlemeyi yaparken baz aldıkları konulardan “Hizmet Kalitesi ve Kurum Faaliyetlerinin Etkinliği” alanlarının olumlu olarak değerlendirilmesidir. Kurumun önümüzdeki dönemde politika belirleme, göçmen sorunlarına çözüm bulma ve tanıtım faaliyetleri gibi katılımcılar için önemli olan konularda adım atması için gerekli stratejiler belirlenmiştir.

Göç İdaresi Başkanlığının yeterliliğinin değerlendirilmesi istenildiğinde “Başkanlık, stratejik bir kurumdur.” Önermesi en çok olumlu yanıt alan cevap olmuştur. “Erişilebilirdir.” Önermesi ikinci sırada yer alırken “Hizmet Odaklıdır.” Önermesi üçüncü sırada yer almaktadır.

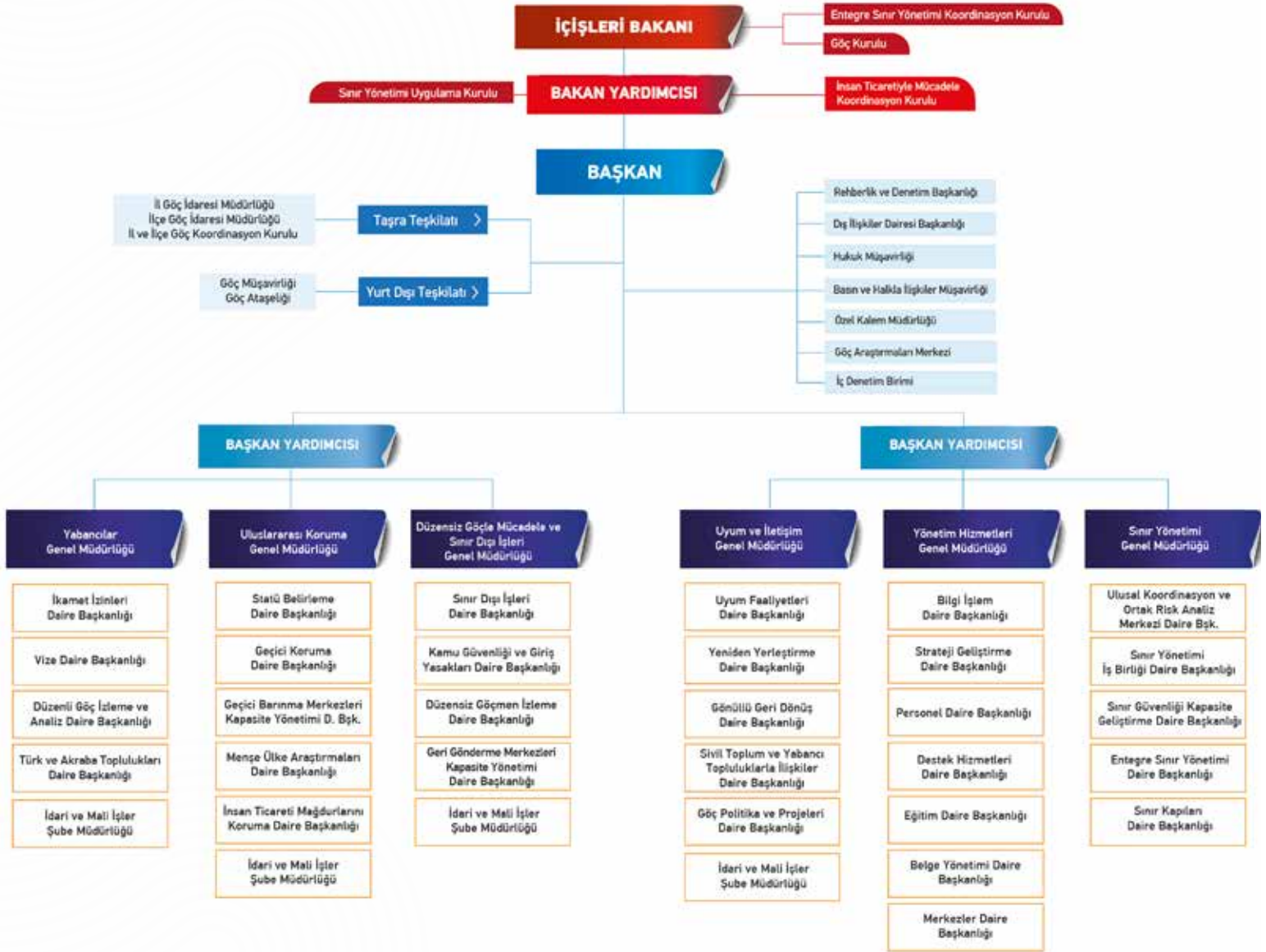
Başkanlığın gelecek yıllarda ağırlık vermesi gereken konulara ilişkin genel kanaatin” Düzensiz Göçle Mücadele ve Sınır Dışı İşlemleri” ve “Geri Gönderme Merkezleri” alanında oluştuğu anlaşılmaktadır.

Elde edilen görüş ve öneriler sorun alanlarının belirlenmesinde dikkate alınmış ve “Geleceğe Yönelim” bölümündeki hedef ve stratejilere yansıtılmıştır.

2.6. KURUM İÇİ ANALİZ

2.6.1. Organizasyon Yapısı:

Başkanlık teşkilat yapısı ve görevleri 4 No'lu Cumhurbaşkanlığı Kararnamesi ile düzenlenmektedir. Buna göre Başkanlık merkez, taşra ve yurt dışı teşkilatlarından oluşmaktadır. Ayrıca Başkanlık merkezinde sürekli kurul ve komisyonlar olup Göç Kurulu sekretarya hizmetleri de Başkanlığımız tarafından yürütülmektedir.



2.6.1.1. Merkez Teşkilatı

Başkanlık merkez ve taşra teşkilatı; Başkan, Başkan Yardımcıları ve hizmet birimleri ile sürekli kurul ve komisyonlardan oluşmaktadır. Hizmet birimleri aşağıda belirtilmiştir:

- Yabancılar Genel Müdürlüğü
- Uluslararası Koruma Genel Müdürlüğü
- Düzensiz Göçle Mücadele ve Sınır Dışı İşleri Genel Müdürlüğü
- Uyum ve İletişim Genel Müdürlüğü
- Sınır Yönetimi Genel Müdürlüğü
- Yönetim Hizmetleri Genel Müdürlüğü
- Dış İlişkiler Dairesi Başkanlığı
- Rehberlik ve Denetim Başkanlığı
- Hukuk Müşavirliği
- Basın ve Halka İlişkiler Müşavirliği
- Özel Kalem Müdürlüğü
- Göç Araştırmaları Merkezi

2.6.1.2. Taşra Teşkilatı

- Başkanlık taşra teşkilatı 81 ilde bulunan il göç idaresi müdürlükleri ve ilçe grup başkanlıkları, geri gönderme merkezleri, geçici barınma merkezleri, kabul ve barınma merkezleri ile insan ticareti mağdurları sığınma evlerinden oluşmaktadır.

2.6.1.3. Yurt Dışı Teşkilatı

4 No'lu Cumhurbaşkanlığı Kararnamesinin 163. maddesi uyarınca yurt dışı teşkilatı kurmaya yetkilidir. Büyükelçiliklerde görev alan göç müşavirlerinin görevleri şunlardır:

- Görevli oldukları ülkelerdeki kurum ve kuruluşlarla Başkanlık arasında göç alanına ilişkin iş birliği ve koordinasyonu sağlamak,
- Başkanlığın görev alanına giren konulardaki gelişmeleri izlemek ve Başkanlığa iletmek,

- Buldukları ülkeyle, ülkemiz arasında göç alanındaki mevzuatın uygulanmasını takip etmek,
- Düzensiz göçe konu olan yabancıların sınır dışı edileceği veya gönüllü geri dönüşlerinin sağlanacağı ülkelerde bu faaliyetleri kolaylaştırmak amacıyla gerekli temas ve bağlantıları kurmak,
- Menşe ülke bilgilerine ilişkin işlemleri yürütmek,
- Başkanlık tarafından insan ticaretiyle mücadele ve mağdurların korunması alanına ilişkin olarak verilecek görevleri yapmak,
- Görevli oldukları ülkelerle müştereken yürütülecek göç ve insan ticaretiyle mücadele ve mağdurların korunması alanına ilişkin proje tekliflerini önermek, hazırlamak ve yürütülen projeleri takip etmek.
- Konsolosluklarda görev alan göç ataşelerinin görevleri ise şunlardır:
- Konsolosluklara yapılacak ikamet izni başvurularını incelemek,
- Başvurularla ilgili bilgi ve belge toplamak, eksik bilgi ve belgeleri yabancından talep etmek, gerektiğinde ilgiliyle mülakatlar yaparak değerlendirmek ve bunları kayıt altına almak,
- Konsolosluklarca karara bağlanabilecek vize başvurularını doğrudan, ikamet izni başvuruları ile Başkanlığın kararını gerektiren diğer vize başvurularını ise Başkanlığın kararını aldıktan sonra konsolosluk onayına sunmak,
- Türkiye'den sınır dışı edilecek veya gönüllü geri dönecek yabancıların, gidecekleri ülkedeki iş ve işlemlerinde yardımcı olmak,
- Görev yaptıkları ülkede göç konuları ile ilgili gelişmeleri takip etmek ve yıllık raporlar hazırlamak,
- Göç alanına ilişkin konsoloslar tarafından verilen diğer görevleri yürütmek,
- Başkanlıkça verilecek diğer görevleri yürütmek.

2.6.1.4. Göç Kurulu

- 703 sayılı KHK ile 6458 sayılı Kanunun Göç Politikaları Kurulu başlıklı 105 inci maddesi mülga edilmiş olup 17 sayılı Cumhurbaşkanlığı Kararnamesi'nin 1 inci maddesiyle yerine Göç Kurulu ihdas edilmiştir. Kurul, Türkiye'nin yabancılarla ilgili göç stratejilerini belirlemek, koordinasyonunu ve uygulanmasını takip etmek üzere İçişleri Bakanı başkanlığında, İçişleri Bakanlığınca belirlenecek bakanlık, kurum ve kuruluşların temsilcilerinden oluşmaktadır.

2.6.1.4. İnsan Ticaretiyle Mücadele Koordinasyon Kurulu

- İnsan Ticaretiyle Mücadele Koordinasyon Kurulu, ilgili İçişleri Bakan Yardımcısının başkanlığında toplanır.
- Kurul insan ticareti suçunu önleme ve bu suçla etkin mücadeleye ilişkin stratejilerin oluşturulması konusunda kamu kurum ve kuruluşları, uluslararası kuruluşlar ile sivil toplum kuruluşları arasında koordinasyonu sağlamakla görevlidir.
- Kurulun kararları, kamu kurum ve kuruluşlarınca öncelikle değerlendirilir.

2.6.1.5. Göç Araştırmaları Merkezi

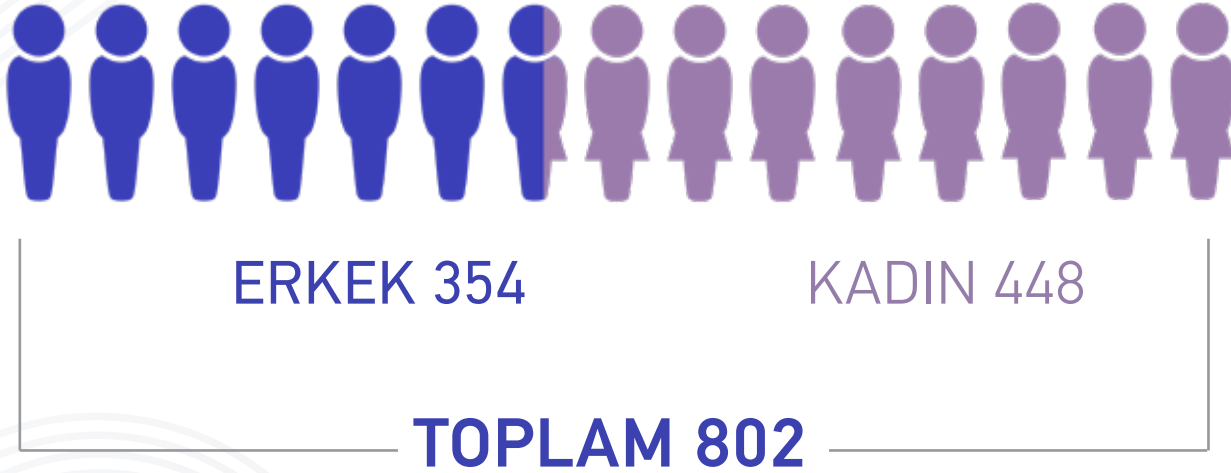
- Başkanlığın görev alanında bilimsel araştırma ve incelemelerde bulunmak, bölgesel ve uluslararası gelişmeleri değerlendirmek, bu gelişmelerin Türkiye'ye yansımalarını incelemek ve bunlara ilişkin raporlama ve yayın faaliyetlerini yürütmek; göç uygulamalarını izlemek ve önerilerde bulunmak üzere Göç Araştırmaları Merkezi kurulmuştur.

2.6.1.6. İnsan Kaynakları

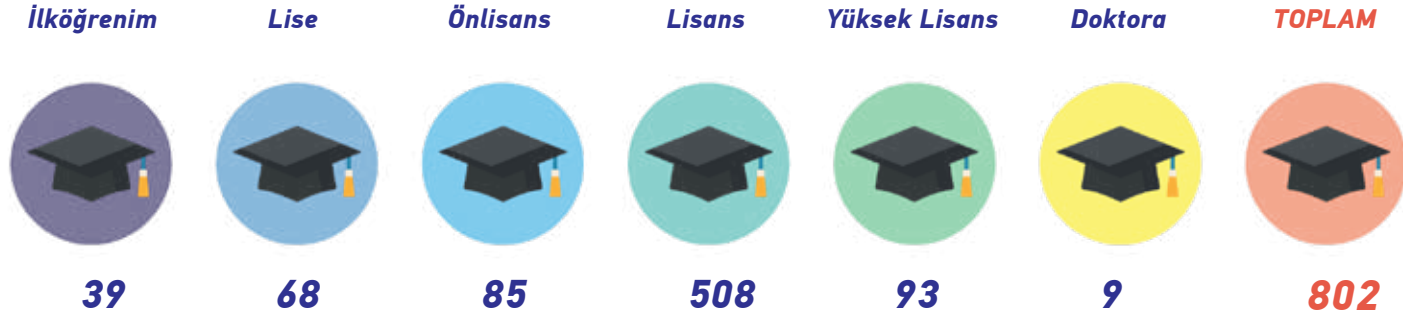
- Başkanlık, merkez ve taşra teşkilatında 3.407 kadrolu, 67 sözleşmeli, 1.088 hizmet alımı, 7.560 kadrolu işçi ve 1.378 geçici görevli olmak üzere toplam 13.500 personel görev yapmaktadır. Başkanlık merkez ve taşra teşkilatı personel dağılımı ile öğrenim durumu ve cinsiyet dağılımı aşağıdaki tablolarda belirtilmiştir.

Tablo 1: Başkanlık Merkez ve Taşra Teşkilatı Personel Sayıları

	Dolu Kadro	Geçici Personel	Sözleşmeli Personel	Kadrolu bışçı	Hizmet alımı	Genel Toplam
Merkez Teşkilatı	394	69	21	86	232	802
Taşra	3.013	1.309	46	7.474	856	12.698
Toplam	3.407	1.378	67	7.560	1.088	13.500

Şekil 4: Başkanlık Merkez Teşkilatı Cinsiyet Durumuna Göre Personel Dağılımı

Şekil 5: Başkanlık Merkez Teşkilatı Öğrenim Durumuna Göre Personel Dağılımı



2.6.1.7. Bilgi ve Teknoloji Kaynakları

Kamu yönetiminde etkinlik ve verimliliğin artırılması geniş bir alana yayılan farklı bilgilerin derlenmesi ve sunulmasında kullanılan temel araç bilgi ve iletişim teknolojileridir. Türkiye göç politikasında bilgi teknolojileri güncel gelişmeleri içerisinde barındırarak göç takibinin yapılmasında ana kaynak görevini gerçekleştirmektedir. Başkanlığımız göç alanında yapılmakta olan işlemlerde kullanılmak üzere taşra ve yurt dışı teşkilatını kapsayacak şekilde GöçNet Kurumsal Bilişim Yapılandırma Projesini 2013 yılı içerisinde başlanan analizler çerçevesinde iş süreçleri yeni ve değişen uygulamalar olarak dağılımları yapıp UML diyagramlarına aktarılmaları ile 18.5.2015 tarihinde uygulamaya geçirmiştir.

GöçNet Kurumsal Bilişim Yapılandırma Projesi ile yabancılara ait iş ve işlemler, Başkanlık merkez ve taşra teşkilatındaki bilgisayar ortamlarında yürütülmekte, ayrıca Cumhurbaşkanlığı (MIT), Dışişleri Bakanlığı, Sağlık Bakanlığı, Çalışma ve Sosyal Güvenlik Bakanlığı, Gümrük ve Ticaret Bakanlığı, Adalet Bakanlığı, Aile ve Sosyal Politikalar Bakanlığı, Emniyet Genel Müdürlüğü, Jandarma Genel Komutanlığı, Yurtdışı Türkler ve Akraba Toplulukları Başkanlığı, Nüfus ve Vatandaşlık İşleri Genel Müdürlüğü, Sosyal Güvenlik Kurumu, Gelir İdaresi Başkanlığı, TÜİK, YÖK, PTT, İŞKUR ve Yabancı İletişim Merkezi ile entegrasyonlu olarak çalışmalarına devam etmektedir.

GöçNet sistemi içerisinde kurumsal yazılım ile ülkemizde kalmakta olan yabancıların ikamet izinlerinde ilk başvuru ve ikamet izinleri arası geçiş başvurularının alınması, mevcut ikamet izinleri açısından uzatma başvurularının da yapılabildiği e-İkamet Modülü başta olmak üzere, vize işlemlerinin yapılabildiği Vize Modülü, uluslararası koruma başvuru işlemlerinin yapıldığı Uluslararası Koruma Modülü, giriş yasağı işlemlerinin yapıldığı Giriş Yasağı Modülü gibi 26 Modül ile hizmet verilmektedir.

2.6.1.8. Mali Kaynaklar

Göç politikalarına yönelik başlıca mali kaynakları; merkezî yönetim bütçesinden ayrılan pay, ulusal ve uluslararası kurum kuruluşlardan sağlanan hibe gibi gelirler oluşturmaktadır. Aşağıdaki tabloda Başkanlığın merkezi yönetim bütçesinden aldığı ödenekler ve yıllık bazda artış oranlarına yer verilmiştir.

Tablo 2: Göç İdaresi Başkanlığı Yıllar İtibarıyla Bütçe Gerçekleşmeleri

	Kesintili Başlangıç Ödeneği	Yıl Sonu Ödenek	Harcama	KBÖ Harcama Oranı	Yıl Sonu Ödenek Harcama Oranı
2020	2.511.171.000	3.566.465.728	3.535.678.927	140,7%	% 99,1
2021	2.983.522.000	4.127.115.489	4.105.475.418	137,6%	% 99,4
2022	4.493.997.000	7.486.054.071	7.402.184.460	% 164,7	% 98,8
2023	9.508.170.000	16.723.081.452	16.527.630.426	173%	98,8%

Tablo 3. Göç İdaresi Başkanlığı Yıllar İtibarıyla Yatırım Ödeneğinin Toplam Bütçeye Oranları

	Kesintili Başlangıç Ödeneği	Yıl Sonu Yatırım Ödeneği	Yatırım Ödeneğinin Toplam Ödeneğe Oranı
2020	2.511.171.000	89.912.728	3,5%
2021	2.983.522.000	99.489.489	3,3%
2022	4.493.997.000	114.321.603	2,5%
2023	9.508.170.000	296.388.950	3,1%

2.7. KURUM DIŐI ANALİZ

5018 sayılı Kanun ile kamu kurumlarının hazırlamakla yükümlü oldukları stratejik planlarında politikalarını etkilemesi olası kurum dışı faktörlerin analizleri de önem arz etmektedir. Bu kapsamda kapsamlı bir mevzuat ve alan taraması yapılmıő olup amaç ve hedefler belirlenirken bu analizler göz önünde bulundurulmuőtur.

2.8. GZFT (SWOT) ANALİZİ

Güçlü Yönler:

- GöçNet, e-ikamet, YİMER 157 gibi yeni sistemlerin oluşturularak teknolojinin etkin kullanılması
- Genç, dinamik ve yeni fikirlere açık personel yapısına sahip olunması
- Kişisel verilerin korunmasına ve bilgi güvenliğinin sağlanmasına büyük önem verilmesi
- Etkin bürokratik süreçler için yatay hiyerarşinin benimsenmesi
- Göç politikaları ile göç yönetiminde sistematik bir yaklaşımın benimsenmiş olması
- Kurumsal kimliği oluşturan öğelerin dikkat çekici ve geliştirilmeye açık olması
- Yurtiçi ve yurtdışı görevlendirmelerin yanı sıra mesleki eğitimler ile mesleki gelişim imkânlarının etkin bir şekilde sunulması
- Yaygın bir teşkilat ağının kısa sürede tamamlanarak hizmet sunumuna başlaması
- Yabancılara sunulan hizmetlerin geliştirilmesi amacıyla çok sayıda çok paydaşlı projelerin etkin biçimde yürütülüyor olması

Zayıf Yönler:

- Uzman personelin mesleki eğitim ihtiyacının devam etmesi
- Personel sayısının yeterli olmaması ve iş yoğunluğu sebebiyle etkin hizmet anlayışının tam olarak sağlanamaması
- Kurumsal kültür ve teamüllerin gelişim aşamasında olması
- Merkez ve taşra birimleri ile bağlı merkezlerin fiziki kapasitelerinin yetersizliği

- İş tanımlarının çıkarılmasına ve görev dağılımının etkin bir şekilde yapılmasına yönelik ihtiyacın devam etmesi
- Yapılan çalışmaların kamuoyuna yansıtılmasında yaşanan yetersizlik sebebiyle kamuoyunda tanınırlığının düşük düzeyde olması
- Yurtdışı teşkilatlanma çalışmalarının devam ediyor olması
- Personelin, stratejik planlama ve yönetim konusunu henüz içselleştirememiş olması
- Bilişim altyapısının gelişim aşamasında bulunması

Fırsatlar:

- 6458 sayılı Kanun ile uluslararası göç yönetiminde kapsamlı ve insan odaklı bir yaklaşımın benimsenmiş olması
- Düzensiz Göçle Mücadele konusunda, ilgili birimler ile etkin bir koordinasyonun sağlanması
- Başkanlığın uluslararası kuruluşlarla etkileşiminin güçlü olması ve tüm dünyayı etkileyen göç olgusunun Başkanlığın önemini artırması
- Ülkemizde bulunan yabancı sayısı ile ülkemizin dünyada insani bir duruş sergilemesinde ve örnek bir tablo çizmesinde Başkanlığımızın büyük önem taşıması
- Göç olgusunun, dinamik bir yapıda güncel bir konu olması sebebiyle gelişime açık olması
- Yeni iş alanları oluşturma fırsatı sunan göç hareketlerinin üretime katkı sağlaması ve göç algısındaki değişimin kuruma bakış açısını olumlu etkilemesi
- Göç alanında faaliyet gösteren sivil toplum kuruluşlarının ve akademik çalışmaların artış göstermesi
- Ekonomik alanda yaşanan gelişmeler sonucunda ülkemizin hedef ülke olarak görülmesi
- Başkanlığımızın uluslararası alanda üstlendiği misyon sonucunda AB ve diğer uluslararası fonlardan sağlanan desteğin artış göstermesi

Tehditler:

- Yakın coğrafyada yaşanan istikrarsızlıkların ÷lkemize yönelik muhtemel kitlesel göç hareketlerine sebep olması
- Göç konusunda uluslararası hukukun güncel ihtiyaçlara cevap vermemesi
- Kamuoyunda göç alanında olumsuz bir algının bulunması
- ÷lkemizin coğrafi konumu sebebiyle transit ve düzensiz göç baskısı altında bulunması
- Göç hareketliliğinin uluslararası siyasi süreçlerden etkilenmesi sebebiyle öngörülebilirliğinin düşük olması
- Göç konusunun eğitim, sağlık, güvenlik gibi birçok hizmet alanını etkilemesi nedeniyle politikalar geliştirilmesinde güçlükler ile karşılaşılması
- Külfet paylaşımı konusunda uluslararası aktörlerde isteksizlik görülmesi ve yeniden yerleştirmelerin istenilen seviyede olmaması
- ÷lkemizde bulunan yabancı profiline çeşitliliği sebebiyle uyum faaliyetlerinin yetersiz kalma ihtimali



3. GELECEĞE YÖNELİM

3.1. MİSYONUMUZ

Ülkemizin tarihsel birikimi ile ulusal ve uluslararası mevzuat çerçevesinde yabancıların göç alanına ilişkin tüm iş ve işlemlerini insan odaklı milli politikalarla yürütmek, ülkemizle karşılıklı uyumlarını sağlamak.

3.2. VİZYONUMUZ

Göç yönetiminin toplumsal huzur ve insan hakları temelinde sürekliliğini sağlamak ve geliştirmek.

3.3. TEMEL DEĞERLERİMİZ

- İnsan hakları odaklılık
- Özgürlük ve güvenlik dengesi
- Güvenilirlik
- Çözüm odaklılık
- Yeniliğe açıklık
- Katılımcı yönetim anlayışı
- Tutarlılık ve öngörülebilirlik
- Hesap verebilirlik ve şeffaflık
- Verimlilik ve liyakat

3.4. STRATEJİK PLAN MİMARİSİ

Yasal yükümlülükler ve mevzuat analizi, üst politika belgeleri, literatür taraması, GZFT analizi dikkate alınarak Başkanlığın 2024–2028 Stratejik Planının temel mimarisi oluşturulmuştur. Bu mimari çerçevesinde de geleceğe yönelim bölümü yapılandırılmıştır. Plan özelinde aşağıdaki temalar kullanılmış olup her bir tema altında amaç, hedef, performans göstergeleri, sorumlu ve iş birliği yapılacak birim, stratejiler, maliyet tahmini, tespitler, ihtiyaçlar, riskler ve kontrol faaliyetlerinden oluşan hedef kartları yer almaktadır. Hedef kartlarında yer alan göstergelerden temel olanları da devam eden tabloda gösterilmektedir.

Amaç 1: Yönetilebilir Düzenli Göç: Yabancıların düzenli göç kapsamında bulunan iş ve işlemlerinin daha hızlı ve etkin bir şekilde yürütülmesini sağlamak.

Hedef 1: Nitelikli bir vize değerlendirme sistemi oluşturulması.

Hedef 2: Amacına uygun ikamet izni sistemi oluşturulması.

Hedef 3: Etkin Türk Soylu tespit işlemlerinin yapılması.

Amaç 2: Düzensiz Göçle Mücadelede Etkin Tedbirlerin Artırılması: Düzensiz göçle mücadelede temel insan hak ve özgürlüklerine saygılı ve güncel ihtiyaçlar doğrultusunda etkili tedbirlerin alınmasını sağlamak.

Hedef 1: Düzensiz göçe kaynaklık eden ülkelerle işbirliklerinin güçlendirilmesi.

Hedef 2: Düzensiz göçmenlerin geri dönüşlerinin sağlanması için etkili bir sınır dışı mekanizmasının tesisi.

Hedef 3: Destekli gönüllü geri dönüş sisteminin güçlendirilmesi.

Amaç 3: Etkin ve Öngörülebilir Koruma Mekanizması: Uluslararası koruma mekanizmasının etkinliğini artırmak.

Hedef 1: Hâlihazırda 8 ildeki karar merkezlerinin sayısının ve etkinliğinin artırılarak eğitimli uzmanlar eliyle bölgesel olarak uluslararası koruma başvurularının değerlendirilmesi.

Hedef 2: Geçici koruma kapsamındaki yabancıların sağlık giderlerinin azaltılması çerçevesinde geçici korumalı yabancılardan Türk Vatandaşlarında olduğu gibi katılım payı alınmaya başlanması ve GSS tessicillerinin 1 yıl ile sınırlandırılması.

Hedef 3: Geçici Barınma Merkezlerinin işlevinin değiştirilmesi, belirlenen merkezlerde sadece özel ihtiyaç sahiplerinin barındırılması, diğer GBM'lerin kayıtsız ve yükümlülüklerini yerine getirmeyen Suriyeliler için kullanılması.

Hedef 4: İnsan ticaretiyle mücadele ve mağdurların korunması alanında uluslararası hukuk perspektifiyle mağdur odaklı etkin bir koruma ve mücadele sistemi geliştirilmesi.

Amaç 4: Karşılıklı Uyum Ve İletişim: Ülkemizdeki yabancıların Türkiye’de kaldıkları süre boyunca toplumla olan karşılıklı uyumlarını desteklemek ve koruma altındaki yabancıların kalıcı çözümlere erişimini sağlamak.

Hedef 1: Ülkemizde bulunan tüm yabancıların başta Türk kültürü ve Türkçe dilini öğrenmek üzere hak ve yükümlülükleri konusunda bilgilendirme ve eğitim odaklı uyum faaliyetlerinin yürütülmesi.

Hedef 2: Uyum konusunda ilgili tüm paydaşlar ile koordinasyonu sağlayarak etkili bir uyum sürecinin geliştirmesi ve uygulanması.

Hedef 3: Başkanlığımızın görev alanına giren konular hakkında kamuoyunu düzenli olarak bilgilendirerek dezenformasyonla mücadele edilmesi.

Hedef 4: Gönüllü, güvenli ve onurlu geri dönüş sayılarının artırılması.

Hedef 5: Üçüncü ülkeye yerleştirme sayılarının artırılması.

Hedef 6: Özel ihtiyaç sahibi yabancıların tespit edilmesi ve ilgili hizmet alanlarına yönlendirilmesi.

Amaç 5: Sınır Yönetiminde Etkinliği Artırmak:

Hedef 1: Sınır güvenliğini sağlamaya yönelik teknolojik ve fiziki altyapı kapasitesinin geliştirilmesi.

Hedef 2: Ulusal Koordinasyon ve Ortak Risk Analiz Merkezinin (UKORAM) kurumsal kapasitesinin desteklenmesi.

Hedef 3: Sınır kapısı işlemlerinin etkin ve yeknesak yürütülmesi.

Amaç 6: Güçlü Kurumsal Kapasite: Kaynakları ekonomik ve verimli kullanan, yönetim ve organizasyon yapısını sürekli iyileştiren etkin bir kurumsal yapı oluşturmak.

Hedef 1: Kurum misyonuna yönelik beşeri ve fiziki kaynakların yapısının ve niteliğinin geliştirilmesi.

Hedef 2: Başkanlığımızın ve taşra teşkilatının fiziki, teknolojik, hukuki ve destek hizmetleri yapısının geliştirilmesi.

Hedef 3: Stratejik yönetim anlayışına dayanan yönetim ve organizasyon yapısının güçlendirilmesi ve hukuk hizmetlerinde etkinliğin artırılması.

Hedef 4: Kaynakları ekonomik ve verimli kullanan, yönetim ve organizasyon yapısını sürekli iyileştiren etkin bir kurumsal yapı oluşturulması.



Tablo 4. Temel Performans Göstergeleri

TEMEL PERFORMANS GÖSTERGELERİ	
Performans Göstergeleri:	
PG1.1.1: Sonuçlandırılan Ön İzne Tabi Vize Sayısı (Adet)	
PG1.2.1: Değerlendirilen İkamet İzni Sayısı (Adet)	
PG1.3.1: İkamet İzni Değerlendirilen Türk Soyluların Sayısı (Adet)	
PG2.2.1: Sınır Dışı Edilen Düzensiz Göçmen Sayısı (Kişi)	
PG2.3.1: Destekli Gönüllü Geri Dönüş Yapan Yabancı Sayısı (Kişi)	
PG 3.1.1: Sonuçlandırılan Başvuru Sayısı (Adet)	
PG3.4.1: Gerçekleştirilen Muhtemel İnsan Ticareti Mağdur Mülakat Sayısı (Adet)	
PG4.1.1: Yabancıların, Başta Türk Dili Ve Kültürü Olmak Üzere Yükümlülükleri İle Ülkemizde Günlük Yaşama Dair İhtiyaç Duyacağı Bilgilerin Verilmesine Yönelik Bilgilendirme Faaliyetlerinin Yürütülmesi (Ulaşılan Kişi Sayısı)	
PG4.1.2:Uyum Etkinlikleri Sayısı (Adet)	
PG4.3.1: Yimer 157'De Karşılanaan Çağrı Sayısı (Adet)	
PG4.3.3: Üretilen Yazılı Veya Basılı Bilgilendirme Materyali Sayısı (Adet)	
PG4.4.1: Gönüllü Geri Dönüş Yapan Suriyeli Sayısı (Kişi)	
PG5.1.1: Türkiye'nin Sınırlarında Yapılan Güvenlik Duvarı Uzunluğu (Km)	
PG5.1.3: Türkiye'nin Sınırlarında Yapılan Elektro-Optik Kule Sayısı (Adet)	
PG6.1.1: Personel Sayısının Artış Oranı (%)	
PG6.4.2: Yabancı Ülkeler, Göç Alanında Görev Yapan Uluslararası Kurum Ve Kuruluşlar, Stk'larla Gerçekleştirilen Toplantı, Çalıştay, Seminer vb. Etkinliklerin Toplam Sayısı (Adet)	
Performans Göstergelerine İlişkin Açıklamalar:	
1) Performans göstergelerine ilişkin veriler ilgili hedef kartlarında yer almaktadır.	
2) Hedef kartlarındaki performans göstergeleri için ilgili yılda gösterilen veri, başlangıç verisi esas alınarak oluşturulan kümülatif veridir.	



TEMA 1 DÜZENLİ GÖÇ

Tarihsel süreçte her zaman var olan göç hareketleri, günümüzde küreselleşmeyle beraber toplumsal olarak daha fazla hissedilir hale gelmiştir. Dünyada süregelen savaşlar, siyasi ve ekonomik istikrarsızlıklar, küresel iklim değişiklikleri gibi nedenler doğrultusunda uluslararası göç hareketlerinin önümüzdeki yıllarda artarak süreceği öngörülmektedir.

Ülkemize yönelen insan hareketlerinden en önemlilerinin başında düzenli göçmen olma amacı taşıyan yabancılar gelmektedir. Yasal yollarla ülkemize gelerek kalış amacı doğrultusunda vize, vize muafiyeti, ikamet ya da çalışma izninin kendisine sağladığı yasal süre içerisinde ülkemizde kalan yabancılar düzenli göç kapsamındadır. Yabancıların yasa dışı yollarla ülkemize yönelmesinin önüne geçmek, düzensiz göçle kaynağında mücadele etmek amacıyla düzenli göç kanallarının ülkemiz kapasitesine ve dinamiklerine uyumlu düzeyde açık tutulması önemli olsa da, Türkiye'ye gelişi ve Türkiye'de kalış amaçlarını haklı nedene dayandıramadıkları halde yasal yollarla ülkemize gelmek isteyen yabancıların tespitine ilişkin mevcut kontrol mekanizmalarının güçlendirilmesi de önem arz etmektedir.

Yabancıların Türkiye'ye giriş ve Türkiye'den çıkışlarında gerek duyulan işlemlerin yürütülmesi, vize ve ikamet izni başvurularının alınması, değerlendirilmesi ve sonuçlandırılması ile Türk soylu yabancıların tayin ve tespiti ile ülkemizdeki hak ve hizmetlere erişimlerinin sağlanması gibi düzenli göçle yönelik iş ve işlemlerin personel, mevzuat ve sistem yönünden etkinliğini temin için sahada çalışan personele yönelik hizmet içi eğitimlerin devam etmesi, mevzuatın konjonktürel gelişmelere göre güncellenmesi ve iş birliği mekanizmalarının geliştirilmesi ile mevzuatın anlaşılmasında yeknesaklığın sağlanmasına yönelik paydaş kurumlar ile çalıştayların düzenlenmesi hedeflenmektedir.

Sonuç olarak beşeri, teknik ve mevzuatsal altyapının geliştirilmesi ile kontrol mekanizmalarının güçlendirilmesiyle yabancıların düzenli göç kapsamındaki iş ve işlemlerinin Başkanlığımız misyonuyla da uyumlu olarak insan odaklı milli politikalarla daha hızlı ve etkin bir şekilde yürütülmesinin sağlanması amaçlanmaktadır.

Tablo 5. Düzenli Göç Hedef Kartı (A1H1)

AMAÇ (A.1)	Yabancıların düzenli göç kapsamında bulunan iş ve işlemlerinin daha hızlı ve etkin bir şekilde yürütülmesini sağlamak.								
HEDEF (H1.1)	Nitelikli Vize Değerlendirme Sistemi								
SORUMLU BİRİM	YGM								
İŞBİRLİĞİ YAPILACAK BİRİM(LER)	YHGM, UİGM, DGMSİGM, UKGM, DİDB								
PERFORMANS GÖSTERGELERİ	Hedefe Etkisi (%)	Plan Dönemi Başlangıç Değeri (2023)	2024	2025	2026	2027	2028	İzleme Sıklığı	Raporlama Sıklığı
PG1.1.1: Sonuçlandırılan Ön İzne Tabi Vize Sayısı (Adet)	%40	200.000	405.000	615.000	830.000	1.050.000	1.275.000	Yılda 1	Yılda 1
PG1.1.2: Görüş Verilen Çalışma İzni/Vizesi Sayısı (Adet)	%30	50.000	101.000	206.000	259.000	313.000	368.000	Yılda 1	Yılda 1
PG1.1.3: Nitelikli Vize Değerlendirme Sistemi Amacıyla Düzenlenen Etkinlik (Eğitim, Çalıştay, Toplantı) Sayısı (Adet)	%30	2	4	6	8	10	12	Yılda 1	Yılda 1
STRATEJİLER	<ul style="list-style-type: none"> Vize alanında çalışan personel kapasitesinin eğitimler yoluyla artırılması Paydaş kurumlar, dış temsilcilikler ve vize alanında çalışan personelin katılımlarıyla çalıştayların düzenlenmesi Vize alanında mevzuatın geliştirilmesi/güncellenmesi 								
MALİYET TAHMİNİ	125.000.000 TL								
TESPİTLER	<ul style="list-style-type: none"> Personel sayısının yeterli olmaması Personelin beşeri kapasitesinin artırılmasına yönelik eğitim ihtiyacı Paydaş kurumlar, dış temsilcilikler ve vize alanında çalışan uzmanlar arasında mevzuatın anlaşılmasındaki farklılıklar Mevcut mevzuatın geliştirilmesi ve yeni mevzuat çalışmalarına olan ihtiyaç Uygulamanın dış temsilciliklere göre farklılaşabilmesi Başvuru sayısının kurum dışı faktörler nedeniyle öngörülebilir olmaması Ulusal, uluslararası kuruluşlar ve menşe ülkelerle iş birliğinin yetersiz olması 								
İHTİYAÇLAR	<ul style="list-style-type: none"> Personel sayısının artırılması Hizmet içi eğitim ve çalıştayların sürdürülmesi Mevzuat kapasitesinin artırılması Ulusal, uluslararası kuruluşlar ve menşe ülkelerle iş birliği mekanizmalarının geliştirilmesi 								
RİSKLER / KONTROL FAALİYETLERİ	<ul style="list-style-type: none"> Yeterli finansman sağlanamaması Gerekli altyapı imkânlarına planlanan zamanda sahip olunamaması Yeterli personel sayısına ulaşamaması Finans araçlarının çeşitlendirilmesi/Dış fonlar aranması Teknolojik araçlarla işlem sürelerini kısaltarak personel ihtiyacının azaltılmaya çalışılması 								

Tablo 6. Düzenli Göç Hedef Kartı (A1H2)

AMAÇ (A.1)	Yabancıların düzenli göç kapsamında bulunan iş ve işlemlerinin daha hızlı ve etkin bir şekilde yürütülmesini sağlamak.								
HEDEF (H1.2)	Amacına Uygun İkamet İzni Sistemi								
SORUMLU BİRİM	YGM								
İŞBİRLİĞİ YAPILACAK BİRİM(LER)	YHGM, UİGM, DGMSİGM, UKGM, DİDB								
PERFORMANS GÖSTERGELERİ	Hedefe Etkisi (%)	Plan Dönemi Başlangıç Değeri (2023)	2024	2025	2026	2027	2028	İzleme Sıklığı	Raporlama Sıklığı
PG1.2.1: Değerlendirilen İkamet İzni Sayısı (Adet)	%50	1.006.294	1.906.294	2.756.294	3.556.294	4.206.294	4.906.294	Yılda bir	Yılda bir
PG1.2.2: İkamet İzni Sisteminin Geliştirilmesine Yönelik Düzenlenen Etkinlik (Eğitim, Çalıştay, Toplantı) Sayısı (Adet)	% 30	3	6	9	12	15	18	Yılda bir	Yılda bir
PG1.2.3: İş Birliğini Artırıcı Etkinlik Sayısı (Toplantılar, Görüşmeler, Çalışma Ziyaretleri vb.)	%20	3	6	9	12	15	18	Yılda bir	Yılda bir
STRATEJİLER	<ul style="list-style-type: none"> İkamet izni alanında çalışan personel kapasitesinin eğitimler yoluyla artırılması Paydaş kurumlar ve ikamet izni alanında çalışan personelin katılımlarıyla çalıştayların düzenlenmesi İkamet izni alanında mevzuatın geliştirilmesi/güncellenmesi Ulusal, uluslararası kuruluşlar ve sivil toplum kuruluşlarıyla etkin iletişim kanalları kurulmasıyla iş birliği mekanizmalarının geliştirilmesi 								
MALİYET TAHMİNİ	205.000.000 TL								
TESPİTLER	<ul style="list-style-type: none"> Personel sayısının yeterli olmaması Personelin beşeri kapasitesinin artırılmasına yönelik eğitim ihtiyacı Paydaş kurumlar ve ikamet izni alanında çalışan uzmanlar arasında mevzuatın anlaşılmasındaki farklılıklar Mevzuatın konjoktüre göre sürekli güncellenmesinin gerekmesi nedeniyle mevcut mevzuatın geliştirilmesi ve yeni mevzuat çalışmalarına olan ihtiyaç Başvuru sayısının kurum dışı faktörler nedeniyle öngörülebilir olmaması Uygulamanın yerel uygulayıcılara göre değişebilmesi Ulusal, uluslararası kuruluşlar ve sivil toplum kuruluşlarıyla iş birliği mekanizmalarının geliştirilmesi 								
İHTİYAÇLAR	<ul style="list-style-type: none"> Personel sayısının artırılması Hizmet içi eğitim ve çalıştayların sürdürülmesi Ulusal, uluslararası kuruluşlar ve sivil toplum kuruluşlarıyla iş birliği mekanizmalarının geliştirilmesi Konjoktürün değişken yapısı nedeniyle mevzuatın güncelliğinin sağlanması 								
RİSKLER / KONTROL FAALİYETLERİ	<ul style="list-style-type: none"> Yeterli finansman sağlanamaması Gerekli altyapı imkânlarına planlanan zamanda sahip olunamaması Yeterli personel sayısına ulaşamaması Finans araçlarının çeşitlendirilmesi/Dış fonlar aranması Teknolojik araçlarla işlem sürelerini kısaltarak personel ihtiyacının azaltılmaya çalışılması 								

Tablo 7. Düzenli Göç Hedef Kartı (A1H3)

AMAÇ (A.1)	Yabancıların düzenli göç kapsamında bulunan iş ve işlemlerinin daha hızlı ve etkin bir şekilde yürütülmesini sağlamak.								
HEDEF (H1.3)	Etkin Türk Soylu Tespit İşlemleri								
SORUMLU BİRİM	YGM								
İŞBİRLİĞİ YAPILACAK BİRİM(LER)	YHGM, UİGM, DGMSİGM, UKGM, DİDB								
PERFORMANS GÖSTERGELERİ	Hedefe Etkisi (%)	Plan Dönemi Başlangıç Değeri (2023)	2024	2025	2026	2027	2028	İzleme Sıklığı	Raporlama Sıklığı
PG1.3.1: İkamet İzni Değerlendirilen Türk Soyluların Sayısı (adet)	%35	28.540	53.540	79.540	106.540	134.540	163.540	Yılda 1	Yılda 1
PG 1.3.2: Etkin Tespit İşlemlerine Yönelik Düzenlenen Etkinlik (Eğitim, Çalıştay, Toplantı) sayısı (adet)	%35	1	2	3	4	5	6	Yılda 1	Yılda 1
PG1.3.3: İş Birliğini Artırıcı Etkinlik Sayısı (Toplantılar, Görüşmeler, Çalışma Ziyaretleri vb.) (Adet)	%30	2	4	6	8	10	12	Yılda 1	Yılda 1
STRATEJİLER	<ul style="list-style-type: none"> İskân ve Türk soyluların ikamet izinleri alanında çalışan personel kapasitesinin eğitimler yoluyla artırılması Paydaş kurumlar, sivil toplum kuruluşları ve sahada çalışan personelin katılımlarıyla çalıştayların düzenlenmesi İskân ve Türk soyluların ikamet izinleri alanında mevzuatın geliştirilmesi/güncellenmesi Ulusal, uluslararası kuruluşlar ve sivil toplum kuruluşlarıyla etkin iletişim kanalları kurulmasıyla iş birliği mekanizmalarının geliştirilmesi 								
MALİYET TAHMİNİ	90.000.000 TL								
TESPİTLER	<ul style="list-style-type: none"> Personel sayısının yeterli olmaması Personelin beşeri kapasitesinin artırılmasına yönelik eğitim ihtiyacı Paydaş kurumlar, sivil toplum kuruluşları ve sahada çalışan uzmanlar arasında mevzuatın anlaşılmasındaki farklılıklar Mevzuatın konjoktüre göre sürekli güncellenmesinin gerekmesi nedeniyle mevcut mevzuatın geliştirilmesi ve yeni mevzuat çalışmalarına olan ihtiyaç Başvuru sayısının kurum dışı faktörler nedeniyle öngörülebilir olmaması Ulusal, uluslararası kuruluşlar ve menşe ülkelerle iş birliğinin yetersiz olması Uygulamanın diğer paydaşlara göre değişebilmesi 								
İHTİYAÇLAR	<ul style="list-style-type: none"> Personel sayısının artırılması Hizmet içi eğitim ve çalıştayların sürdürülmesi Mevzuatın konjoktüre göre sürekli güncellenmesinin gerekmesi Ulusal, uluslararası kuruluşlar ve menşe ülkelerle iş birliği mekanizmalarının geliştirilmesi 								
RİSKLER / KONTROL FAALİYETLERİ	<ul style="list-style-type: none"> Yeterli finansman sağlanamaması Gerekli altyapı imkânlarına planlanan zamanda sahip olunamaması Yeterli personel sayısına ulaşılamaması Finans araçlarının çeşitlendirilmesi/Dış fonlar aranması Teknolojik araçlarla işlem sürelerini kısaltarak personel ihtiyacının azaltılmaya çalışılması 								

TEMA 2 DÜZENSİZ GÖÇ

Geçmişten bu yana önemli göç akınlarıyla karşı karşıya kalmış olan ülkemiz, günümüzde de gerek transit ülke gerek hedef ülke olarak göç hareketliliğinden en çok etkilenen ülkelerin başında yer almıştır.

Türkiye'ye yönelik düzensiz göç rotaları incelendiğinde, farklı coğrafyalardan ülkemizi hedefleyen göçmenlerin farklı motivasyonlarla ülkelerini terk edip Türkiye'ye yöneldiği görülmektedir. Örneğin, Kuzey ve Orta Afrika ülkelerinden gelen göçmenlerin ülkemizi daha ziyade transit geçiş amacıyla kullanmaya çalıştıkları ve nihai hedeflerinin Avrupa'ya ulaşmak olduğu bilinmektedir. Öte yandan, Orta Doğu ve Asya ülkelerinden yola çıkan göçmenleri göçe iten sebepler arasında siyasi istikrarsızlık, savaş, baskı ve zulüm tehdidi bulunmaktadır. Ayrıca, ülkelerindeki ekonomik sorunlar ve işsizlik gibi nedenler yüzünden harekete geçen ve ekonomik göçmen kavramını oluşturan gruplar da yine bu rotalardan ülkemize gelmeye çalışmaktadır.

Ülkemizin düzensiz göç istatistiklerine bakıldığında; 2015 yılına kadar 50 binlerde seyreden düzensiz göçmen yakalamaları son yıllarda ciddi bir artış göstermiş olup 2018 yılında 268 bine, 2019 yılında ise 454 bine yükselmiştir. Covid-19 küresel salgını etkisiyle bu sayı 2020 yılında 122 bine, 2021 yılında da 163 bine gerilemiş olmakla birlikte ülkemiz hala ciddi bir düzensiz göç baskısına maruz kalmaktadır. 2022 yılında 285.027 olan düzensiz göçmen yakalama sayısı, 2023 yılında 30 Kasım tarihi itibariyle 232.746 olarak kaydedilmiştir.

Ülkemizin düzensiz göçle mücadelesi belirli bir strateji çerçevesinde yürütülmekte olup 2021-2025 Türkiye Düzensiz Göç Strateji Belgesi ve Ulusal Eylem Planı'nda belirlendiği üzere kaynak ülkede başlayan ve yine kaynak ülkede son bulan bir düzensiz göçle mücadele stratejisi esas alınmaktadır.

Bu minvalde mücadele stratejimiz;

- Düzensiz göçün kaynağında önlenmesi,
- Etkili sınır güvenlik tedbirlerinin alınması,
- Ülke içerisinde etkin mücadele,
- Düzensiz işgücü göçüyle mücadele,
- Sağlıklı, seri işleyen ve insan hakları odaklı sınır dışı mekanizmalarının ve gönüllü geri dönüş programlarının tesisi anlayışına dayanmaktadır.

Bu anlayış çerçevesinde; insani yardım ve kalkınma odaklı iş birliği programlarının düzensiz göçle kaynaklık eden ülkelerde yoğunlaştırılması, vize politikalarının düzensiz göçle mücadele ekseninde gözden geçirilmesi, sınır fiziki güvenlik sistemlerinin inşası ve geliştirilmesiyle ülkemize illegal girişlerin engellenmesi, göçmen kaçakçılığına yönelik operasyonların, huzur operasyonları dahil olmak üzere her türlü denetim ve kontrol ile yakalamaların ve geri gönderme merkezi kapasitelerinin artırılması, idari gözetim ve alternatif yükümlülüklerin etkin bir şekilde uygulanmasına yönelik önlemlerin alınması, düzensiz göçle mücadelede ihtiyaç duyulabilecek mevzuat değişikliklerinin hayata geçirilmesi, kaynak ülkelerle sınır dışı süreçlerini hızlandıracak anlaşma ve protokollerin imzalanması ve dijital sistemlerin kurulması, destekli gönüllü geri dönüş programlarının yaygınlaştırılması yoluyla, düzensiz göçle mücadelede **engelleme, yakalama, idari gözetim ve sınır dışı** süreçlerinde etkinliğin artırılmasına yönelik çalışmalar ilgili tüm kurum ve kuruluşlarla koordinasyon halinde önümüzdeki dönemde de kararlılıkla sürdürülecektir.

Tablo 8. Düzensiz Göç Hedef Kartı (A2H1)

AMAÇ (A.2)	Düzensiz göçle mücadelede temel insan hak ve özgürlüklerine saygılı ve güncel ihtiyaçlar doğrultusunda etkili tedbirlerin alınmasını sağlamak.									
HEDEF (H2.1)	Düzensiz Göçe Kaynaklık Eden Ülkelerle İşbirliklerinin Güçlendirilmesi									
SORUMLU BİRİM	Düzensiz Göçle Mücadele ve Sınır Dışı İşleri Genel Müdürlüğü									
İŞBİRLİĞİ YAPILACAK BİRİM(LER)	Dışişleri Bakanlığı, TİKA, Türk Kızılay, Kaynak Ülkeler, Uluslararası Örgütler, Göç Politika ve Projeleri DB									
PERFORMANS GÖSTERGELERİ	Hedefe Etkisi (%)	Plan Dönemi Başlangıç Değeri (2023)	2024	2025	2026	2027	2028	İzleme Sıklığı	Raporlama Sıklığı	
PG2.1.1: İş birliğini Artırıcı Etkinlik Sayısı (Toplantılar, Görüşmeler, Çalışma Ziyaretleri vb.) (Adet)	%100	-	5	10	15	20	25	6 Ayda 1	6 ayda 1	
STRATEJİLER	<ul style="list-style-type: none"> Düzensiz göçle mücadelede kaynak ülkelerle temasları artırmak Gerek ikili işbirlikleriyle gerek bölgesel çalışmalarla iş birliğini güçlendirmek İş birliği düzeyinin artırılmasıyla hem düzensiz göçün kaynağında önlenmesini hem de düzensiz göçmenlerin geri dönüş süreçlerinin iyileştirilmesini sağlamak 									
MALİYET TAHMİNİ	15.000.000 TL									
TESPİTLER	<ul style="list-style-type: none"> Kaynak ülkelerle iş birliğinde sorunlar yaşanabilmektedir. Bütüncül bir düzensiz göçle mücadele için kaynak ülkelerle işbirliklerini geliştirmeye ihtiyaç duyulmaktadır. Değişen koşullar ve öngörülemeden gelişmeler sebebiyle farklı alanlarda çalışmalara ihtiyaç duyulabilmektedir. 									
İHTİYAÇLAR	<ul style="list-style-type: none"> Sistemsel çalışmaların hayata geçirilmesi Operasyonel süreçlerde iş birliğinin artırılması Anlaşma/mutabakat/hiyet beyanı gibi metinlerin hayata geçirilmesi 									
RİSKLER / KONTROL FAALİYETLERİ	<ul style="list-style-type: none"> Kaynak ülkelerin istenilen düzeyde iş birliğine yanaşmaması İhtiyaç duyulan çalışmalar için yeterli kaynak ayrılmaması Kaynak ülkelerde öngörülemeden durumların çalışmaları/süreçleri sektöre uğratabilmesi 					<ul style="list-style-type: none"> Diplomatik temasların sürdürülmesi Yürütülen projeler vb. çalışmalarda kaynak ülkelerle iş birliği alanlarının genişletilmesi 				

Tablo 9. Düzensiz Göç Hedef Kartı (A2H2)

AMAÇ (A.2)	Düzensiz göçle mücadelede temel insan hak ve özgürlüklerine saygılı ve güncel ihtiyaçlar doğrultusunda etkili tedbirlerin alınmasını sağlamak.								
HEDEF (H2.2)	Düzensiz Göçmenlerin Geri Dönüşlerinin Sağlanması Adına Etkili Bir Sınır Dışı Mekanizmasının Tesisi								
SORUMLU BİRİM	Düzensiz Göçle Mücadele ve Sınır Dışı İşleri Genel Müdürlüğü								
İŞBİRLİĞİ YAPILACAK BİRİM(LER)	Dışişleri Bakanlığı, Kaynak Ülkeler, EGM, JGK, Bilgi İşlem DB, Göç Politika ve Projeleri DB, Strateji Geliştirme DB								
PERFORMANS GÖSTERGELERİ	Hedefe Etkisi (%)	Plan Dönemi Başlangıç Değeri (2023)	2024	2025	2026	2027	2028	İzleme Sıklığı	Raporlama Sıklığı
PG2.2.1: Sınır Dışı Edilen Düzensiz Göçmen Sayısı	%80	-	50.000	70.000	90.000	110.000	140.000	3 Ayda 1	6 ayda 1
PG2.2.2: Hayata Geçirilen Sistemsel Çalışmalar (Adet)	%20	-	1	2	3	3	3	6 Ayda 1	6 ayda 1
STRATEJİLER	<ul style="list-style-type: none"> Düzensiz göçle mücadelenin en önemli aşaması olan sınır dışı süreçlerinde karşılaşılan sorunları gidermek, etkinliği artırmak Kaynak ülkelerle kurulacak elektronik sistemler yoluyla prosedürleri kısaltarak sınır dışı süreçlerini hızlandırılmak 								
MALİYET TAHMİNİ	1.600.000.000 TL								
TESPİTLER	<ul style="list-style-type: none"> Düzensiz göçmen yakalama sayılarının artması Çok çeşitli uyruklardan düzensiz göçmenlerin tespit edilmesi sebebiyle uyruk tespitinin zaman alabilmesi Seyahat belgesi temini süreçlerinde iyileştirme ihtiyacı 								
İHTİYAÇLAR	<ul style="list-style-type: none"> Personel sayısının ve niteliğinin artırılması Bilişim altyapısının geliştirilmesi Kaynak ülkelerle ilişkilerin düzensiz göçle mücadeleyi kapsayacak şekilde geliştirilmesi 								
RİSKLER / KONTROL FAALİYETLERİ	<ul style="list-style-type: none"> Kaynak ülkelerle ilişkilerin sınır dışı süreçlerini etkileyebilmesi Kaynak ülkelerde yaşanabilecek doğal afet, iç savaş, çatışma vb. gelişmeler nedeniyle sınır dışı sayılarının etkilenmesi Sistemsel çalışmaların zaman alabilmesi 				<ul style="list-style-type: none"> Sınır dışı operasyonlarında planlamalar Sistemsel çalışmalar ve mevzuat çalışmaları gibi uzun vadeli çalışmalar için planlamalar Sistemsel çalışmalar için gerekli fon temini çalışmaları 				

Tablo 10. Düzensiz Göç Hedef Kartı (A2H3)

AMAÇ (A.2)	Düzensiz göçle mücadelede temel insan hak ve özgürlüklerine saygılı ve güncel ihtiyaçlar doğrultusunda etkili tedbirlerin alınmasını sağlamak.								
HEDEF (H2.3)	Destekli Gönüllü Geri Dönüş Sisteminin Güçlendirilmesi								
SORUMLU BİRİM	Düzensiz Göçle Mücadele ve Sınır Dışı İşleri Genel Müdürlüğü								
İŞBİRLİĞİ YAPILACAK BİRİM(LER)	Türk Kızılay, Dışişleri Bakanlığı, TİKA, Göç Politika ve Projeleri DB, STK'lar, Uluslararası Örgütler, Kaynak Ülkeler								
PERFORMANS GÖSTERGELERİ	Hedefe Etkisi (%)	Plan Dönemi Başlangıç Değeri (2023)	2024	2025	2026	2027	2028	İzleme Sıklığı	Raporlama Sıklığı
PG2.3.1: Destekli Gönüllü Geri Dönüş Yapan Yabancı Sayısı	%60	-	750	1550	2400	3200	4200	3 Ayda 1	6 ayda 1
PG2.3.2: Bilinirliğin/ Görünürlüğün Artırılmasına Yönelik Faaliyet Sayısı (Adet)	%20	-	3	6	9	12	15	6 Ayda 1	6 ayda 1
PG2.3.3: Geri Dönüş Danışmanlarına Verilen Eğitim Sayısı (Adet)	%20	-	2	3	4	4	5	6 Ayda 1	6 ayda 1
STRATEJİLER	<ul style="list-style-type: none"> Sınır dışı işlemlerinin yanında destekli gönüllü geri dönüş sayılarının da artırılması Sivil toplum örgütleri, uluslararası örgütler ve ilgili kurumlarla gönüllü geri dönüş sisteminin güçlendirilmesi için çalışmalar yürütülmesi Geri dönüş danışmanları aracılığıyla operasyonel kapasitenin güçlendirilmesi Dönüşü sağlanan yabancıların kendi ülkelerinde kalıcılığının artırılması Uluslararası fonlardan faydalanılması 								
MALİYET TAHMİNİ	82.000.000 TL								
TESPİTLER	<ul style="list-style-type: none"> Sınır dışı operasyonlarının yanında destekli gönüllü geri dönüş işlemleriyle de ülkesine dönüş yapan toplam düzensiz göçmen sayısının artırılması gerekmektedir. Gönüllü geri dönüş sisteminin güçlendirilmesiyle henüz tespit edilemeyen veya henüz sınır dışı süreci tamamlanamayan düzensiz göçmenlerin de çıkışlarının sağlanabileceği değerlendirilmektedir. Uluslararası fonlar yoluyla bütçeye yük getirmeyeceği, aksine dönüş işlemlerindeki masraflar açısından fayda sağlayacağı değerlendirilmektedir. 								
İHTİYAÇLAR	<ul style="list-style-type: none"> Gönüllü geri dönüş yapan yabancı sayısında artış sağlanması Gönüllü geri dönüş sisteminin yabancılar arasında bilinirliğinin/görünürlüğünün artırılması Bu alanda ihtisaslaşmış personel ile işlemlerin yürütülmesi 								
RİSKLER / KONTROL FAALİYETLERİ	<ul style="list-style-type: none"> Paydaş kurumların önceliklerinin ve iş yoğunluklarının farklı olabilmesi Finansman araçları için sürdürülebilirlik riski İdari gözetime alternatif yükümlülüklerden olan geri dönüş danışmanlığının etkin bir şekilde uygulanması Paydaş kurumların, sivil toplum kuruluşlarının ve ilgili diğer paydaşların sistem hakkında doğru bilgilendirilmesi Finans araçlarının çeşitlendirilmesi ve fon çalışmalarının sürdürülmesi 								

TEMA 3

ULUSLARARASI KORUMA

Göç, insanlık tarihiyle koşut bir maziye sahip sosyolojik bir olgudur. Göç, “bir kişinin veya bir grup insanın uluslararası bir sınırı geçerek veya bir devlet içinde bir yerden başka bir yere gitmesi” olarak tanımlanmakta ve süresi, yapısı ve nedenine bakılmaksızın insanların yer değiştirmesi sonucunu doğuran nüfus hareketleri bu kapsama dâhil edilmektedir. Söz konusu yer değiştirme hareketleri gönüllü ya da zorunlu sebeplerle gerçekleşebilmektedir. Silahlı çatışmalar, doğal afetler, siyasi veya ekonomik sebeplerle milyonlarca insan doğup büyüdüğü toprakları terk etmek durumunda kalabilmektedir. Dolayısıyla, göç kavramının içine uluslararası koruma arayan yabancılar, kitlesel akınlara göç edenler, düzensiz göçmenler ve çeşitli sebeplerle yerinden edilmiş insan grupları da dâhil edilmektedir.

Son yıllarda küreselleşmenin de etkisiyle dünya genelinde birçok ülke doğrudan veya dolaylı olarak göçten etkilenmektedir. Bugün dünya üzerinde bir milyarı aşkın göçmen bulunmakta olup bunun 244 milyonu ise uluslararası göçmendir. Savaşların ve zulmün neden olduğu zorunlu göç hareketleri ise uluslararası göçün bir diğer boyutunu oluşturmaktadır. Özellikle 20. yüzyılın ikinci yarısından itibaren dünya büyük iltica hareketlerine tanıklık etmiştir. Günümüzde ise sığınmacı ve mülteci hareketleri nedeniyle 2.Dünya Savaşından sonraki en büyük insani kriz yaşanmaktadır.

Türkiye bulunduğu coğrafi konumu nedeniyle, tarih içerisinde önemli göç akınlarıyla karşı karşıya kalmıştır. Ülkemiz, doğusunda ve güneyinde çatışma ve istikrarsızlıkların yaşandığı bazı Orta Doğu ve Asya ülkeleriyle; batısında refah düzeyi ve insan hakları standartlarının yüksek olduğu kabul edilen Avrupa ülkeleri arasındaki geçiş güzergâhında yer almaktadır. Dünyanın neresinden olursa olsun zulümden kaçan yabancılara yönelik insan odaklı yaklaşımıyla ve uluslararası standartlarda hizmet sunumuyla Türkiye, dünyanın en çok sığınmacıya ev sahipliği yapan ülkesi olarak uluslararası kamuoyunun dikkatini çekmektedir.

Ülkemizde uluslararası koruma prosedürlerine insan hakları perspektifinde etkin ve hızlı erişim sağlanması, etkin ve adil karar verebilmek temel önceliğimizdir. Bununla birlikte uluslararası koruma sisteminin suistimal edilmemesi, gerçekten statüyü hak eden kişilere statü verilmesi, mevzuatsal olarak statüyü hak etmeyen kişilerin ülkemizden yasal kalış sağlamak amacıyla bu sistemi kullanmasının engellenmesi oldukça önemlidir. Bunun sağlanması amacıyla başvuruların hızlı bir şekilde incelenerek karara bağlanması gereklidir.

Bununla birlikte geçici koruma uygulaması 10 yılını doldurmuş olup geçici korumanın sağladığı hak ve hizmetlerin yeniden değerlendirilmesi önemlidir. Ülkemizdeki ücretsiz ve süresiz sağlık hizmeti, ülkesinde 10 yıl boyunca yaşamış ancak ücretsiz tedavi almak amacıyla ülkemize gelmeye çalışan birçok Suriyeli yabancı

için çekim etkisi oluşturmaktadır. Bu çerçevede çekim etkisi yaratan unsurların azaltılması, ülkemizde kayıtsız halde bulunan veya kanuni yükümlülüklerini yerine getirmeyen yabancılara idari yaptırımların uygulanması oldukça önemlidir.

Hem uluslararası koruma hem de geçici koruma açısından ülkemizin ekonomik ve mali imkânları ölçüsünde, koruma sistemlerinin suistimal edilmediği, gerçekten koruma ihtiyacı bulunanların hızlı bir şekilde tespit edildiği ve kamu düzeni güvenliği açısından tehlikeli olan, yükümlülüklerine uymayan yabancılara idari yaptırımların etkin bir şekilde uygulandığı mekanizmaların artırılması önemlidir.

İnsan ticareti suçu, ilk ortaya çıktığı dönemlerden bugüne kadar hem mağdurların profili hem de sayısı bakımından giderek genişleyen bir nitelik kazanmış, ulusal ve uluslararası boyutta tehlike teşkil eden, organize suç örgütlerine ciddi bir ekonomik kaynak sağlayan önemli bir sorun haline gelmiştir.

Günümüzde “modern kölelik” olarak adlandırılan ve temel insan hakları ihlali olarak değerlendirilen insan ticareti suçuna karşı yürütülen mücadele çalışmaları, ülkemizde son yıllarda etkin bir şekilde sürdürülmektedir. İnsan ticaretiyle mücadeleyi ve kurumsal kapasitenin güçlendirilmesini hedef alan iki eylem planının oluşturulmuş olması; ilgili kamu kurum ve kuruluşları, uluslararası örgütlerle ve sivil toplum kuruluşlarıyla iş birliği içerisinde çalışmaların gerçekleştirilmesi ve 2013 yılında kurulan Başkanlığımız bünyesinde İnsan Ticareti Mağdurlarını Koruma Dairesi'nin oluşturulmuş olması ülkemizde bu konuya verilen önemi açıkça ortaya koymaktadır. Yine gerek insan ticareti suçuyla mücadele ve mağdurların korunması alanındaki mevzuat eksikliğini giderebilmek gerek mevzuatımızı 30.01.2016 tarihinde onaylanan Avrupa Konseyi İnsan Ticaretine Karşı Eylem Sözleşmesi ile uyumlu hale getirebilmek için ilgili tüm paydaşların görüşleri alınarak İnsan Ticaretiyle Mücadele ve Mağdurların Korunması Hakkında Yönetmelik 17.03.2016 tarihinde yürürlüğe girmiştir. Söz konusu yönetmelik ile insan ticareti suçunun önlenmesi, insan ticaretiyle mücadele, insan hakları kapsamında Türk vatandaşı ve yabancı ayrımı gözetilmeksizin insan ticareti mağdurlarının korunması, yabancı mağdura ikamet izni verilmesi ve mağdurlara sunulacak destek hizmetlerine ilişkin usul ve esaslar belirlenmiştir.

Başkanlığımızın kurulması sonrası insan ticareti konusunda farkındalığı artırmaya yönelik yapılan çalışmalar sonucu insan ticaretiyle mücadele ve mağdurların korunmasına yönelik faaliyetler hız kazanmıştır. 2019-2023 yılları arasında 1.469 kişi insan ticareti mağduru olarak tanımlanmış ve bu kişilerden 973'ü mağdur destek hizmetlerinden yararlanmıştır.

Tablo 11. Uluslararası Koruma Hedef Kartı (A3H1)

AMAÇ (A.3)	Etkin ve öngörülebilir koruma mekanizması oluşturmak.								
HEDEF (H3.1)	Halihazırda 8 ildeki karar merkezlerinin sayısının ve etkinliğinin artırılarak eğitimli uzmanlar eliyle bölgesel olarak uluslararası koruma başvurularının değerlendirilmesi								
SORUMLU BİRİM	UKGM								
İŞBİRLİĞİ YAPILACAK BİRİM(LER)	EDB, GPPDB, DHDB, PDB, BİDB, YGM, DGMSİGM								
PERFORMANS GÖSTERGELERİ	Hedefe Etkisi (%)	Plan Dönemi Başlangıç Değeri (2023)	2024	2025	2026	2027	2028	İzleme Sıklığı	Raporlama Sıklığı
PG (3.1.1): Sonuçlandırılan Başvuru Sayısı (Adet)	% 100	40.000	90.000	150.000	220.000	290.000	350.000	6 Ayda 1	6 Ayda 1
STRATEJİLER	<ul style="list-style-type: none"> Yetmiş uluslararası koruma personel havuzunun oluşturulması. Personel sayısının ve niteliğinin artırılmasına yönelik eğitimlerin artırılması. Karar Merkezlerinin sayısının artırılması Hızlandırılmış değerlendirme mekanizmasının etkin işletilmesi 								
MALİYET TAHMİNİ	15.000.000 TL								
TESPİTLER	<ul style="list-style-type: none"> Ülkemizin içinde bulunduğu coğrafyadaki olası bir savaş, kriz ve kaos durumları sebebiyle uluslararası koruma başvuru sayısının öngörülebilir olmaması. Mevcut iş yükü ile kıyaslandığında; uluslararası koruma dosya sonuçlandırma konusunda personel sayısının yetersiz kalması. Sahadaki dil bilen personel ihtiyacının, proje bazlı desteklenmesinin sürdürülebilir olmaması. Uluslararası korumanın hak ve hizmet sunumunda cezbedici olması, uluslararası korumanın amacı dışında kullanılmasına dair yabancılar açısından çekim etkisi oluşturması. Uluslararası koruma statü belirleme işlemleri sonrasında idari itiraz ve yargı süreçlerinin uzun sürmesi sebebiyle uluslararası koruma dosyalarının sonuçlandırılmasında gecikmeler yaşanması. 								
İHTİYAÇLAR	<ul style="list-style-type: none"> Personel sayısının ve niteliğinin artırılması İdari itiraz mekanizmalarının etkinleştirilmesi. Bölgesel karar merkezlerinin insan kaynağı, fiziksel ve maddi açıdan desteklemesi. 								
RİSKLER / KONTROL FAALİYETLERİ	<ul style="list-style-type: none"> Eğitime katılmış olan personelin rotasyona tabi tutulması ve uluslararası kuruluşlar tarafından fonlanan tercüman personel sayısının fon kesintisi nedeniyle azalması Kitlesele akin durumunda yoğunluk nedeniyle iş ve işlemlerin aksaması (uluslararası koruma başvuru sayılarının öngörülemez seviyede artması vb.) Karar merkezlerinin oluşturulması için gerekli bütçenin bulunamaması <ul style="list-style-type: none"> Finans araçlarının çeşitlendirilmesi ve fon çalışmalarının sürdürülmesi Personel eğitimlerine devam edilmesi Sistemsel çalışmalar için gerekli fon temini çalışmaları 								

Tablo 12. Uluslararası Koruma Hedef Kartı (A3H2)

AMAÇ (A.3)	Uluslararası koruma mekanizmasının etkinliğini artırmak.								
HEDEF (H3.2)	Geçici koruma kapsamındaki yabancıların sağlık giderlerinin azaltılması								
SORUMLU BİRİM	UKGM								
İŞBİRLİĞİ YAPILACAK BİRİM(LER)	Merkez Birimleri,SGK								
PERFORMANS GÖSTERGELERİ	Hedefe Etkisi (%)	Plan dönemi Başlangıç Dönemi (2023)	2024	2025	2026	2027	2028	İzleme Sıklığı	Raporlama Sıklığı
PG3.2.1: Katılım Payı Alınabilmesi İçin Karar Alınması (Adet)	% 50	0	1	1	1	1	1	3 Ayda 1	6 ayda 1
PG3.2.2: SGK'nın 1 Yıl İle Sınırlandırılması Amacıyla Kanun Değişikliği Yapılması (Adet)	% 50	0	0	1	1	1	1	3 Ayda 1	6 ayda 1
STRATEJİLER	<ul style="list-style-type: none"> Geçici Koruma Yönetmeliğinde katılım payı alınabilir hükmüne istinaden tutarın belirlenerek katılım payı alınmasının sağlanması ve kayıtsız olan yabancıların GBM'lere sevk edilmesi İlgili mevzuatlarda değişikliklerin yapılmasının sağlanması 								
MALİYET TAHMİNİ	0								
TESPİTLER	<ul style="list-style-type: none"> Bakanlık Kararı ve mevzuat değişikliğine ihtiyaç duyulması 								
İHTİYAÇLAR	<ul style="list-style-type: none"> Katılım payı için karar alınması Mevzuat değişikliği 								
RİSKLER / KONTROL FAALİYETLERİ	<ul style="list-style-type: none"> Mevzuat değişikliğinin kabul edilmemesi Katılım payına ilişkin kararın onaylanmaması 					<ul style="list-style-type: none"> Mevcut uygulamaya devam edilerek değişikliklerde güncellemeler yapılacaktır. 			

Tablo 13. Uluslararası Koruma Hedef Kartı (A3H3)

AMAÇ (A.3)	Etkin ve öngörülebilir koruma mekanizması oluşturmak.									
HEDEF (H3.3)	Geçici Barınma Merkezlerinin işlevinin değiştirilmesi, belirlenen merkezlerde sadece özel ihtiyaç sahiplerinin barındırılması, diğer GBM'lerin kayıtsız ve yükümlülüklerini yerine getirmeyen Suriyeliler için kullanılması									
SORUMLU BİRİM	UKGM									
İŞBİRLİĞİ YAPILACAK BİRİM(LER)	Merkez Birimleri									
PERFORMANS GÖSTERGELERİ	Hedefe Etkisi (%)	Plan Dönemi Başlangıç Değeri (2023)	2024	2025	2026	2027	2028	İzleme Sıklığı	Raporlama Sıklığı	
PG3.3.1: GBM'lerin Boşaltılması Kapsamında Çıkarılan Kişi Sayısı (Kişi)	% 30	10.000	20.000	30.000	40.000	50.000	60.000	3 Ayda 1	6 ayda 1	
PG 3.3.2: GBM'lere Sevk Edilen Yabancı Sayısı (Kişi)	% 70	23.000	43.000	63.000	83.000	103.000	123.000	3 Ayda 1	6 ayda 1	
STRATEJİLER	<ul style="list-style-type: none"> Geçici barınma merkezlerinde sadece özel ihtiyaç sahiplerinin barındırılması amacıyla ihtiyaç sahibi olmayanların GBM'lerden çıkarılması Kayıtsız olan yabancıların GBM'lere sevk edilmesi Yükümlülüklerini yerine getirmeyen yabancıların GBM'lere sevk edilmesi 									
MALİYET TAHMİNİ	15.000.000 TL									
TESPİTLER	<ul style="list-style-type: none"> Personelde uzmanlaşmanın istenen düzeyde olmaması Tespit sürecinde yer alan personel sayısının azlığı Yabancıların GBM'de zorla barındırılması konusundaki hukuki zemin 									
İHTİYAÇLAR	<ul style="list-style-type: none"> Personel sayısının artırılması Personelin uzmanlaşmasının artırılması İlgili kurumlar arasında iş birliğinin artırılması Mevzuatın güçlendirilmesi 									
RİSKLER / KONTROL FAALİYETLERİ	<ul style="list-style-type: none"> GBM'lerin kullanım amacını değiştirebilecek politika değişiklikleri Mahkemelerin uygulamaya ilişkin olumsuz kararları 					<ul style="list-style-type: none"> Mevzuat üzerine çalışan çalışma grupları oluşturulması 				

Tablo 14. Uluslararası Koruma Hedef Kartı (A3H4)

AMAÇ (A.3)	Etkin ve öngörülebilir koruma mekanizması oluşturmak.									
HEDEF (H3.4)	İnsan ticaretiyle mücadele ve mağdurların korunması alanında uluslararası hukuk perspektifiyle mağdur odaklı etkin bir koruma ve mücadele sistemi geliştirilmesi									
SORUMLU BİRİM	UKGM									
İŞBİRLİĞİ YAPILACAK BİRİM(LER)	Merkez Birimleri, Kolluk Birimleri, ASHB, Adalet Bakanlığı									
PERFORMANS GÖSTERGELERİ	Hedefe Etkisi (%)	Plan dönemi Başlangıç Dönemi (2023)	2024	2025	2026	2027	2028	İzleme Sıklığı	Raporlama Sıklığı	
PG3.4.1: Gerçekleştirilen Muhtemel İnsan Ticareti Mağdur Mülakat Sayısı	% 50	20.333	35.000	50.000	65.000	80.000	95.000	3 Ayda 1	6 ayda 1	
PG3.4.2: Ulusal Eylem Planı Hazırlanması	% 50	0	1	1	1	1	1	3 Ayda 1	6 ayda 1	
STRATEJİLER	<ul style="list-style-type: none"> Muhtemel mağdur ile karşılaşabilecek personelin eğitilerek uzmanlaşmasının sağlanması ve mağdur odaklı yaklaşımın etkin bir şekilde uygulanması İnsan ticaretine konu olmuş kişilerin tespiti ve yabancı muhtemel mağdurların sınır dışı işlemine konu olmalarını engellemek amacıyla muhtemel mağdur mülakatı sayısının artırılması Mağdur tespit sürecine yönelik kurumlar üstü ulusal bir yol haritasının belirlenmesi 									
MALİYET TAHMİNİ	10.000.000 TL									
TESPİTLER	<ul style="list-style-type: none"> Personelde istenen düzeyde uzmanlaşmanın olmaması Mağdurların iş birliği yapmaktan kaçınması Suçun farklı şekillerde gerçekleşebilmesi Ulusal bir yol haritasının olmaması 									
İHTİYAÇLAR	<ul style="list-style-type: none"> Personel sayısının artırılması Personelin uzmanlaşmasının artırılması İlgili kurumlar arasında iş birliğinin artırılması 									
RİSKLER / KONTROL FAALİYETLERİ	<ul style="list-style-type: none"> Suçun organize ve çok boyutlu yapısı nedeniyle farklı şekillerde görülebilmesi ve tacirlerin yöntemlerini değiştirmesi Mağdurların yaşadıklarının etkisiyle yetkilerle iş birliği yapmaktan kaçınması 					<ul style="list-style-type: none"> Tanımlanan mağdurların yönlendirme sayılarının takibi ile hem mağdur sayılarının tespiti hem de eğitim ve farkındalık faaliyetlerinin etkinliğinin ölçülmesi Eğitim ve farkındalık faaliyetleri ile ulaşılan kişi sayısı 				

TEMA 4 UYUM VE İLETİŞİM


Göç İdaresi Başkanlığı Uyum ve İletişim Genel Müdürlüğünce 6458 sayılı Yabancılar ve Uluslararası Koruma Kanununun “uyum” başlıklı 96. maddesi kapsamında, ülkemizde bulunan tüm yabancılara yönelik yeniden yerleştirildikleri ülkede, geri döndüklerinde kendi ülkesi veya ülkemizde, sosyal hayatın tüm alanlarında üçüncü kişilerin aracılığı olmadan bağımsız hareket edebilmelerini kolaylaştıracak bilgi ve becerileri kazandıracak faaliyetler yürütmek ve vatandaşlarımızın da doğru bilgilendirilmesini sağlamak üzere, 2018 yılında Göç Kurulu’na kabul edilen “Türkiye’nin Uyum Strateji Belgesi ve Ulusal Eylem Planı” çerçevesinde «bilgilendirme, toplumsal uyum, eğitim, sağlık, sosyal destek ve işgücü piyasası» alanlarında uyum ve iletişim faaliyetleri yürütülmektedir.

Uyum ve iletişim faaliyetleri kapsamında yerelde il ve ilçe göç kurulları mevzuatına uygun olarak gerekli olan koordinasyon sağlanarak “akademi, iş dünyası, sivil toplum kuruluşları, basın mensupları, kamu kurum ve kuruluşları temsilcileri, öğrenciler, kadınlar, engelliler, çocuklar” gibi toplumun her kesimiyle iki yönlü bir etkileşim içinde olunmakta ve uyum stratejileri katılımcı bir anlayışla sürekli güncellenmektedir.

Uluslararası koruma veya geçici koruma statüsünde Türkiye’de bulunan yabancıların kalıcı çözümlere erişmesi bakımından gönüllü geri dönüş ve üçüncü ülkeye yerleştirmeler önem arz etmektedir. Bununla birlikte söz konusu yabancılar arasında özel ihtiyaç sahibi olanların tespit edilmesi, hizmet sağlayıcı kurumlara yönlendirilmesi ve yapılacak işlemlerde kendilerine öncelik sağlanması sürecin önemli bir bileşenidir.

Kalıcı çözüm alternatifi olarak gönüllü geri dönüş kısaca uluslararası koruma veya geçici koruma kapsamındaki bir yabancıнын korumasının sona ereceğini bilerek kendi ülkesine dönmesi ve bunun neticesinde ev sahibi ülkedeki uluslararası koruma statüsünü yitirmesidir. Söz konusu dönüşün gönüllü olması için bilgiye dayalı bir şekilde kişinin hür iradesiyle karar vermiş olması gerekmektedir.

Kalıcı çözüm alternatifi olarak yeniden yerleştirme ise uluslararası koruma veya geçici koruma kapsamındaki yabancıların mülteci statüsü elde etmek, uzun süreli oturma izni alabilmek ya da o ülkenin vatan-daşı olabilmek amacıyla başka bir ülkeye transfer edilmesidir. 6458 sayılı Yabancılar ve Uluslararası Koruma Kanunu’nun 62 nci maddesinde şartlı mültecilerin üçüncü ülkeye yerleştirilinceye kadar ülkemizde kalışlarına



izin verileceđi düzenlenmiřtir. Geici Koruma Yönetmeliđinin 44 üncü maddesi de geici koruma kapsamında ölkemizde bulunan yabancıların üçüncü öлкеye yerleřtirilmesi hükmünü düzenlemektedir. Yeniden yerleřtirme kapsamına alınacak yabancıların tespit edilmesi, yeniden yerleřtirme kapsamında deđerlendirilmesi ve üçüncü ökelere ıkıř iřlemleri Yeniden Yerleřtirme Daire Bařkanlıđı tarafından koordine edilmektedir.

Bununla birlikte özel ihtiya sahibi yabancıların tespit edilmesi ve hizmet sađlayıcı kurumlara yönlendirilmesi sürecindeki iř ve iřlemleri düzenlemek adına Uluslararası Koruma ile Geici Koruma Kapsamındaki Yabancıların Özel İhtiya Durumlarının Tespitine İliřkin Yönerge ıkarılmıřtır. Bu Yönerge ile özel ihtiya sahibi yabancıların tespit iřlemlerinde uygulama birliđinin sađlanması ve etkinliđin artırılması amalanmıřtır.

Türkiye’de koruma altındaki yabancıların kalıcı çözümlere eriřimlerine iliřkin etkin ve verimli bir alıřma yürütülmesi adına 22.03.2023 tarih ve 2023/1 sayılı Yeniden Yerleřtirme Üüncü Öлкеye ıkıř ve Gönüllü Geri Dönüř İřlemlerine İliřkin Usul ve Esaslar Hakkındaki Genelge yürürlüđe girmiřtir. Bununla birlikte geici koruma kapsamındaki yabancıların gönüllü geri dönüř süreçlerini koordine etmek, gönüllü geri dönüře iliřkin iř ve iřlemlerini tamamlamak adına 12 ilde Gönüllü Geri Dönüř Bürosu kurulmuřtur.

Güncel istatistiklere göre Fırat Kalkanı Harekâtının başlamasından günümüze kadar olan süreçte 638.796 Suriye uyruklu yabancı ölkelerine gönüllü geri dönüř yapmıřtır. 2017 yılında bu yana uluslararası koruma kapsamında 169.321 kiři, geici koruma kapsamında 985.690 kiři olmak üzere toplamda 1.155.011 özel ihtiya durumu olan kiři tespit edilmiřtir. 2017 yılından bu yana uluslararası koruma kapsamında 17.876 kiři, geici koruma kapsamında 65.581 kiři olmak üzere toplamda 83.457 kiři üçüncü öлкеye yerleřtirilmiřtir.

Tablo 15. Uyum ve İletişim Hedef Kartı (A4H1)

AMAÇ (A.4)	Ülkemizdeki yabancıların Türkiye'de kaldıkları süre boyunca toplu olarak karşılıklı uyumlarını desteklemek ve koruma altındaki yabancıların kalıcı çözümlere erişimini sağlamak.									
HEDEF (H4.1)	Ülkemizde bulunan tüm yabancıların başta Türk kültürü ve Türkçe dilini öğrenmek üzere hak ve yükümlülükleri konusunda bilgilendirme ve eğitim odaklı uyum faaliyetleri yürütmek									
SORUMLU BİRİM	UİGM									
İŞBİRLİĞİ YAPILACAK BİRİM(LER)	EDB, YGM, UKGM, GPPDB, İDB									
PERFORMANS GÖSTERGELERİ	Hedefe Etkisi (%)	Plan Dönemi Başlangıç Değeri (2023)	2024	2025	2026	2027	2028	İzleme Sıklığı	Raporlama Sıklığı	
PG4.1.1 Yabancıların, Başta Türk Dili Ve Kültürü Olmak Üzere Yükümlülükleri İle Ülkemizde Günlük Yaşama Dair İhtiyaç Duyacağı Bilgilerin Verilmesine Yönelik Bilgilendirme Faaliyetlerinin Yürütülmesi	% 60	185.911	223.093	267.716	321.259	385.510	462.612	6 Ayda 1	Yılda 1	
PG4.1.2.Uyum Etkinlikleri Sayısı (Adet)	% 40	3.770	4.524	5.428	6.513	7.815	9.378	6 Ayda 1	Yılda 1	
STRATEJİLER	<ul style="list-style-type: none"> • Ülkemizde bulunan yabancıların uyum süreçlerinin desteklenmesi • Bilgilendirme araçlarının çeşitlendirilmesi • Uyum faaliyetlerinin etkinliğini izlemeye yönelik mekanizmalar geliştirilmesi • Ülkeye girişlerinden çıkışlarına kadar tüm yabancılar statüleri baz alınarak Türkçe yoğun sosyal uyum eğitimleri verilmesi • Sosyal uyum eğitimlerine yönelik Türkçe yoğun bir müfredat oluşturulması ve ilgili kurumlarla iş birliği içerisinde ihtiyaca yönelik olarak sürekli güncellenmesi 									
MALİYET TAHMİNİ	330.000.000 TL									
TESPİTLER	<ul style="list-style-type: none"> • Dil öğretimi olmadan uyum süreçlerinin başlayamaması, • Hizmetten yararlanacak yabancı sayısının öngörüülebilir olmaması • Yabancılarla yaşanan sosyal ve kültürel engeller • Yerel paydaşların farklı önceliklere sahip olması • Paydaşlar arasında istenilen seviyede koordinasyon sağlanamaması • Finansal sorunlar 									
İHTİYAÇLAR	<ul style="list-style-type: none"> • Uyum eğitim programlarının çeşitlendirilmesi • Personel sayısının artırılması • Merkezi ve yerel düzeyde paydaşlarla iş birliği ve koordinasyonun artırılması • Yabancılarla yaşanan sosyal ve kültürel engellerin kaldırılması • Finansal kaynakların çeşitlendirilmesi 									
RİSKLER / KONTROL FAALİYETLERİ	<ul style="list-style-type: none"> • Yeterli finansman sağlanamaması • Yabancıların katılım oranının istenilen seviyede olmaması • Yabancıların teknolojik araçlara erişiminin sınırlı olması 					<ul style="list-style-type: none"> • Finans araçlarının çeşitlendirilmesi • İnternet gerektirmeyen araçların da kullanılması • Teknolojik yapının geliştirilmesine yönelik iş planının çıkarılması 				

Tablo 16. Uyum ve İletişim Hedef Kartı (A4H2)

AMAÇ (A.4)	Ülkemizdeki yabancıların Türkiye'de kaldıkları süre boyunca toplumla olan karşılıklı uyumlarını desteklemek ve koruma altındaki yabancıların kalıcı çözümlere erişimini sağlamak.								
HEDEF (H4.2)	Uyum konusunda ilgili tüm paydaşlar ile koordinasyonu sağlayarak etkili bir uyum sürecini geliştirmek ve uygulamak								
SORUMLU BİRİM	UİGM								
İŞBİRLİĞİ YAPILACAK BİRİM(LER)	YGM, UKGM, GPPDB, DİDB								
PERFORMANS GÖSTERGELERİ	Hedefe Etkisi (%)	Plan Dönemi Başlangıç Değeri (2023)	2024	2025	2026	2027	2028	İzleme Sıklığı	Raporlama Sıklığı
PG4.2.1: Gerçekleştirilen İl Göç Koordinasyon Kurulu Toplantı Sayısı (Adet)	% 60	81	208	335	462	589	716	6 Ayda 1	Yılda 1
PG4.2.2: Gerçekleştirilen İlçe Göç Koordinasyon Kurulu Toplantı Sayısı (Adet)	% 40	150	300	450	600	750	900	6 Ayda 1	Yılda 1
STRATEJİLER	<ul style="list-style-type: none"> Alanda çalışan paydaşların tespit edilmesi ve sürdürülebilir bir işbölümünün yapılması Ulusal ve uluslararası paydaşları bir araya getiren iş birliğini artırıcı faaliyetler yapılması 								
MALİYET TAHMİNİ	27.500.000 TL								
TESPİTLER	<ul style="list-style-type: none"> Paydaş sayısının çokluğu Paydaşların farklı önceliklere sahip olması 								
İHTİYAÇLAR	<ul style="list-style-type: none"> Paydaşlarla iş birliğinin artırılması Paydaşlar arasında sürdürülebilir ve izlenebilir bir işbölümünün oluşturulması 								
RİSKLER / KONTROL FAALİYETLERİ	<ul style="list-style-type: none"> İşbölümüne uyumun istenilen seviyede olmaması Paydaşların uyum konusunda önceliklerinin farklı olması 					<ul style="list-style-type: none"> İletişimin ve iş birliğinin artırılması 			

Tablo 17. Uyum ve İletişim Hedef Kartı (A4H3)

AMAÇ (A.4)	Ülkemizdeki yabancıların Türkiye'de kaldıkları süre boyunca toplumla olan karşılıklı uyumlarını desteklemek ve koruma altındaki yabancıların kalıcı çözümlere erişimini sağlamak.									
HEDEF (H4.3)	Başkanlığımızın görev alanına giren konular hakkında kamuoyunu düzenli olarak bilgilendirmek ve dezenformasyonla mücadele etmek									
SORUMLU BİRİM	UİGM									
İŞBİRLİĞİ YAPILACAK BİRİM(LER)	YGM, UKGM, GPPDB, DİDB									
PERFORMANS GÖSTERGELERİ	Hedefe Etkisi (%)	Plan Dönemi Başlangıç Değeri (2023)	2024	2025	2026	2027	2028	İzleme Sıklığı	Raporlama Sıklığı	
PG4.3.1: YİMER 157'de Karşılanaan Çağrı Sayısı (Adet)	% 50	2.250.000	4.525.000	6.800.000	9.075.000	11.400.000	13.775.000	6 Ayda 1	Yılda 1	
PG4.3.2: Başkanlığın Farklı İletişim Kanallarından Hizmet Alan Danışan Sayısı (Kişi)	% 25	300.000	650.000	1.050.000	1.500.000	2.000.000	2.500.000	6 Ayda 1	Yılda 1	
PG4.3.3: Üretilen Yazılı Veya Basılı Bilgilendirme Materyali Sayısı (Adet)	% 25	10.000	25.000	45.000	65.000	85.000	105.000	6 Ayda 1	Yılda 1	
STRATEJİLER	<ul style="list-style-type: none"> YİMER 157 çağrı merkezinde verilen hizmetin niteliğinin artırılması ve çağrıların ilk kontakta çözülmesi İhtiyaç duyulan illerde ve havaalanlarında kurulan Göç Danışma Merkezleri ile kişilerin yüz yüze bilgilendirilmesi Kamusal ve özel mal ve hizmetlerden yararlanma, eğitime ve ekonomik faaliyetlere erişim, sosyal ve kültürel iletişim, temel sağlık hizmeti alma gibi konularda tanıtım ve bilgilendirme etkinliklerinin tüm iletişim araçları kullanılarak ilgili paydaşlarla koordinasyon içinde yaygınlaştırılması 									
MALİYET TAHMİNİ	1.500.000.000 TL									
TESPİTLER	<ul style="list-style-type: none"> Ülkede bulunan yabancı profilinin farklılığı nedeniyle daha farklı platformlar da kullanılarak bilgilendirme yapmaya ihtiyaç duyulması Hizmet alan sayısının öngörülebilir olmaması; konjoktüre bağlı olarak artan talebe nazaran kurum kapasitesinin eş zamanlı artırılamaması Göç haberlerinin çok hızlı bir şekilde farklı mecralarda yayılmasına karşılık kurumsal açıklamanın aynı hızda ve aynı etkinlikte yayılamaması 									
İHTİYAÇLAR	<ul style="list-style-type: none"> Kurumsal iletişim kapasitesinin artırılması Personel sayısının artırılması Yararlanılan medya ve sosyal medya araçlarının çeşitlendirilmesi 									
RİSKLER /KONTROL FAALİYETLERİ	<ul style="list-style-type: none"> Teknolojik altyapı yetersizlikleri Kurum kontrolü dışında yabancıları etkileyen gelişmeler nedeniyle çağrı sayılarındaki beklenmedik artış ve/veya azalış Yabancıların farklı kurumların konuları için de Başkanlığa başvurması 									
	<ul style="list-style-type: none"> Teknolojik araçlarla işlem sürelerini kısaltarak insan kaynağı ihtiyacının azaltılmaya çalışılması Diğer kurumların iletişim kanallarının bilinirliğinin artırılması 									

Tablo 18. Uyum ve İletişim Hedef Kartı (A4H4)

AMAÇ (A.4)	Ülkemizdeki yabancıların Türkiye'de kaldıkları süre boyunca toplumla olan karşılıklı uyumlarını desteklemek ve koruma altındaki yabancıların kalıcı çözümlere erişimini sağlamak.								
HEDEF (H4.4)	Gönüllü, Güvenli ve Onurlu Geri Dönüş Sayılarının Artırılması								
SORUMLU BİRİM	UİGM								
İŞBİRLİĞİ YAPILACAK BİRİM(LER)	Merkez Birimleri								
PERFORMANS GÖSTERGELERİ	Hedefe Etkisi (%)	Plan Dönemi Başlangıç Değeri (2023)	2024	2025	2026	2027	2028	İzleme Sıklığı	Raporlama Sıklığı
PG (4.4.1): Gönüllü Geri Dönüş Yapan Suriyeli Sayısı	% 100	567.903	650.000	700.000	750.000	800.000	850.000	6 Ayda 1	6 ayda 1
STRATEJİLER	<ul style="list-style-type: none"> • Ülkemizde bulunan yabancıların gönüllü, güvenli ve onurlu geri dönüşlerini planlı ve organize bir şekilde yürütülmesi • Yabancıları gönüllü geri dönüş süreçlerine ilişkin bilgilendirme faaliyetlerinde etkinliğin artırılması • Gönüllü geri dönüşlere teşvik ve destek sağlayacak kaynakların yaratılması 								
MALİYET TAHMİNİ	3.500.000 TL								
TESPİTLER	<ul style="list-style-type: none"> • Yabancıların gönüllü geri dönüş süreçleri ve kaynak ülkelerdeki durumlar hakkında bilgi eksikliği bulunmaktadır • Gönüllü geri dönüşleri cazip hale getirecek bir teşvik ve destek mekanizmasının bulunmamasıdır • Gönüllü geri dönüşler noktasında politik belirsizlikler bulunmaktadır 								
İHTİYAÇLAR	<ul style="list-style-type: none"> • Gönüllü geri dönüşlere ilişkin uluslararası işbirliklerinin geliştirilmesi • Gönüllü geri dönüş talebinde bulunanlara yönelik destek mekanizmalarının oluşturulması 								
RİSKLER / KONTROL FAALİYETLERİ	<ul style="list-style-type: none"> • Kaynak ülkelerdeki güvenlik koşulları • Kaynak ülkelere kıyasla Türkiye'deki yaşam koşullarının cazip olması • Türkiye'de sosyal desteklerin artırılması • Kaynak yetersizliği • Kalış süreçlerinin uzaması • Vatandaşlık beklentileri 					<ul style="list-style-type: none"> • Sosyal desteklerin daraltılması ve yalnızca özel ihtiyaç sahipleriyle sınırlandırılması • Kalıcılığı teşvik eden uygulamaların sonlandırılarak beklentilerin ortadan kaldırılması 			

Tablo 19. Uyum ve İletişim Hedef Kartı (A4H5)

AMAÇ (A.4)	Ülkemizdeki yabancıların Türkiye'de kaldıkları süre boyunca topluma olan karşılıklı uyumlarını desteklemek ve koruma altındaki yabancıların kalıcı çözümlere erişimini sağlamak.								
HEDEF (H4.5)	Üçüncü Ülkeye Yerleştirme Sayılarının Artırılması								
SORUMLU BİRİM	UİGM								
İŞBİRLİĞİ YAPILACAK BİRİM(LER)	Merkez Birimleri								
PERFORMANS GÖSTERGELERİ	Hedefe Etkisi (%)	Plan Dönemi Başlangıç Değeri (2023)	2024	2025	2026	2027	2028	İzleme Sıklığı	Raporlama Sıklığı
PG (4.5.1): Yeniden Yerleştirme Kapsamında Çıkış Yapan Yabancı Sayısı (Adet)	% 100	80.026	90.000	100.000	110.000	120.000	130.000	6 Ayda 1	6 Ayda 1
STRATEJİLER	<ul style="list-style-type: none"> Yerleştirme ülkeleri ile ikili işbirliklerinin geliştirilmesi Uluslararası kuruluşlar ile ulusal ve uluslararası sivil toplum kuruluşlarıyla işbirliklerinin geliştirilmesi Yeniden yerleştirmeyi destekleyici tamamlayıcı çözüm alternatiflerinin geliştirilmesi 								
MALİYET TAHMİNİ	5.000.000 TL								
TESPİTLER	<ul style="list-style-type: none"> Koruma altında ülkede bulunan yabancı sayısına kıyasla yeniden yerleştirme sayılarının düşük kalması 								
İHTİYAÇLAR	<ul style="list-style-type: none"> Personel sayısının ve niteliğinin artırılması Değişkenliği azaltılmış bir yerleştirme politikası oluşturulması Uluslararası işbirliklerinin artırılması Değerlendirme sürelerinin kısaltılması 								
RİSKLER / KONTROL FAALİYETLERİ	<ul style="list-style-type: none"> Ülkelerin yerleştirme kotalarını azaltılması veya kaldırması Yerleştirme kapsamına alınabilecek yabancı kapsamının daraltılması Ülke kriterlerinin çok ve değişken olması Yeniden yerleştirme değerlendirme süreçlerinin uzun olması Yabancıların yeniden yerleştirme istememesi 				<ul style="list-style-type: none"> Öngörülebilir yerleştirme politikası oluşturulması Yerleştirme kapsamına alınan yabancı sayısının artırılması İkili iş birliği programlarının geliştirilmesi Yabancıların yerleştirme ülkelerindeki koşullar hakkında bilgilendirilmesi 				

Tablo 20. Uyum ve İletişim Hedef Kartı (A4H6)

AMAÇ (A.4)	Ülkemizdeki yabancıların Türkiye’de kaldıkları süre boyunca toplumla olan karşılıklı uyumlarını desteklemek ve koruma altındaki yabancıların kalıcı çözümlere erişimini sağlamak.								
HEDEF (H4.6)	Özel İhtiyaç Sahibi Yabancıların Tespit Edilmesi ve İlgili Hizmet Alanlarına Yönlendirilmesi								
SORUMLU BİRİM	UİGM								
İŞBİRLİĞİ YAPILACAK BİRİM(LER)	Merkez Birimleri								
PERFORMANS GÖSTERGELERİ	Hedefe Etkisi (%)	Plan Dönemi Başlangıç Değeri (2023)	2024	2025	2026	2027	2028	İzleme Sıklığı	Raporlama Sıklığı
PG(4.6.1):Tespit Edilen Özel İhtiyaç Sahibi Yabancı (Adet)	% 50	1.095.620	1.250.000	1.400.000	1.555.000	1.710.000	1.870.000	6 Ayda 1	6 Ayda 1
PG(4.6.2):İlgili Kurumlara Yapılacak Yönlendirme Sayısı	% 50	3.790.730	4.390.730	5.020.730	5.680.730	6.370.730	7.070.730	6 Ayda 1	6 Ayda 1
STRATEJİLER	<ul style="list-style-type: none"> Personel niteliğinin artırılmasına yönelik eğitimlerin düzenli olarak verilmesi Özel ihtiyaç sahibi tespitine ilişkin aksaklıkların tespit edilmesi amacıyla il ziyaretleri düzenlenmesi Koruma masalarının görünürlüğünün artırılması İlgili kurumlarla işbirliklerinin geliştirilmesi 								
MALİYET TAHMİNİ	10.000.000 TL								
TESPİTLER	<ul style="list-style-type: none"> Özel ihtiyaç sahiplerine yönelik bildirimlerin düzenli yapılmaması Bildirimi yapılan dosyalara ilişkin takip mekanizmasının olmaması Yabancılar ve hizmet sağlayıcı kurumların koruma masaları hakkında yeterli bilgi sahibi olmaması 								
İHTİYAÇLAR	<ul style="list-style-type: none"> Personel sayısının ve niteliğinin artırılması Vaka takibinin etkin yapılabilmesi amacıyla veri paylaşım sistemlerinin kurulması Kurumlar arası işbirliklerinin artırılması Yabancıların koruma masaları ve özel ihtiyaç sahibi tespiti işlemleri hakkında bilgi ve farkındalığının artırılması 								
RİSKLER / KONTROL FAALİYETLERİ	<ul style="list-style-type: none"> Tespitlerin çoğunlukla proje personelleri tarafından yapılması sebebiyle proje kaynaklı personel istihdamında azalmaya gidilmesi Proje kapsamında açılan kadroların özlük hakları sebebiyle dolurulamaması Yabancıların özel ihtiyaç tespiti için kendilerine verilen randevu tarih ve saatinde ilgili yerde bulunmaması Proje personellerinin sayısının azaltılarak işlemlerin kamu personellerinde yapılabilmesi amacıyla personel görevlendirilmesi Proje kapsamında istihdam edilen personelin istifalarının önlenmesi amacıyla gerekli tedbirlerin alınması Davete uyma yükümlülüğü çerçevesinde tedbirler alınması 								

TEMA 5 SINIR YÖNETİMİ

Türkiye'nin bulunduğu konum tarihin erken dönemlerinden bu yana farklı coğrafyaları ve kültürleri birbirine bağlayan bir nitelik taşımaktadır. Ayrıca etrafındaki 8 ülke Türkiye'yi en çok komşusu bulunan ülkelerden birisi haline getirmektedir. Dolayısıyla Türkiye gerek insan hareketliliğinden gerekse ticari faaliyetlerden en çok etkilenen ülkeler arasında yer almaktadır. Ülkemize giriş-çıkış yapan kişi sayısı ile ticari taşımacılık rakamları kara, deniz veya hava fark etmeksizin sınır kapılarımızı bölgemizde en önemli sınır kapıları haline getirmektedir.

Bununla birlikte yakın ve uzak çevremizdeki ülkelerde yaşanan siyasi istikrarsızlıklar, kronik ekonomik sorunlar, hatta iklim krizi ve suya erişim problemleri geleneksel olarak bir transit ülke olan, ancak özellikle son dönemde hedef ülke haline de gelen ülkemizin sınırlarını düzensiz göçmen akınlarıyla karşı karşıya bırakmaktadır. Önemli bir ticaret rotası olan ülkemiz doğal olarak kaçakçılık faaliyetleri açısından da, özellikle uyuşturucu maddelerin üretildiği bölgelerden tüketileceği bölgelere ulaştırılması konusunda kullanılmak istenmektedir.

Çevremizdeki terör örgütlerinin varlığı çoğu dünya ülkesinden farklı olarak ülkemizi terörle mücadele konusunda da proaktif bir politika izlemeye yöneltmektedir. Düzensiz göç, kaçakçılık ve terör başta olmak üzere diğer sınır aşan suçlar sınırlarımızı çeşitli risk ve tehditlere maruz bırakmaktadır. Coğrafya ve iklim koşulları açısından da çok farklı bir görünüm sergileyebilen kara sınırlarımızda güvenlik tedbirlerinin, böylelikle sınır yönetiminde etkinliğin artırılmasının ülkemizin risk ve tehditlerle mücadelesine somut katkı sağlayacağı değerlendirilmektedir. Bu amaçla sınırlarımızın fiziki ve teknolojik unsurlardan oluşan engel ve gözetleme sistemleri ile güçlendirilmesi önem arz etmektedir.

Ticaret üzerindeki etkisi göz önüne alındığında limanlarımız ülke ekonomisi için çok önemli bir unsurdur. Gerçek kişilerin veya tüzel kişilik temsilcilerinin limanlardaki iş ve işlemlerini mümkün olan en kısa sürede tamamlayabilmesi adına güvenlik dengesinin gözetilerek mevcut bürokratik işlemlerin azaltılması kaynak ve zamandan tasarruf edilmesine fayda sağlayacaktır. Bu doğrultuda limanlara girişte tek kart uygulamasına geçilmesinin önemli bir adım olacağı değerlendirilmektedir.

Dinamik bir nitelik gösteren sınır yönetimi alanında birçok farklı kurum görev yapmaktadır. Kimi birimlerde görev yapan personel rotasyona tabi bulunmaktadır. İlaveten çeşitli birimlerin kurumsal yapısında değişiklikler gerçekleşebilmektedir. Diğer yandan ulusal mevzuatın yanında özellikle havalimanları ve limanlarda ilgili antlaşmalar çerçevesinde uluslararası kurallar uygulanmaktadır. Tüm bu unsurlar bir arada düşünüldüğünde sınır yönetimine ilişkin mevzuat ve kurallar, sınır güvenliğinde güncel teknolojiler ve yaklaşımlar gibi birçok konuda beşeri ve kurumsal kapasitenin geliştirilmesi gerekmektedir. Bu amaçla eğitim faaliyetleri düzenlenmesinin yararlı olacağı öngörülmektedir.

Sonuç olarak, sınır güvenliğini artırmak için fiziki ve teknolojik altyapının geliştirilmesi, ilgili kurumların ve personelin sınır yönetimi alanındaki kapasitesinin artırılması, limanlarda bürokratik süreçlerin azaltılması ülkemizin sınır yönetiminde sağladığı etkinliğin oranı ve yoğunluğunu da daha yukarı seviyelere çekecektir.

Tablo 21. Sınır Yönetimi Hedef Kartı (A5H1)

AMAÇ (A.5)	Sınır Yönetiminde Etkinliği Artırmak								
HEDEF (H5.1)	Sınır Güvenliğini Sağlamaya Yönelik Teknolojik ve Fiziki Altyapı Kapasitesinin Geliştirilmesi								
SORUMLU BİRİM	SYGM								
İŞBİRLİĞİ YAPILACAK BİRİM(LER)	Dışişleri Bakanlığı, Milli Savunma Bakanlığı, Jandarma Genel Komutanlığı, Emniyet Genel Müdürlüğü, TOKİ, DSİ, Orman Genel Müdürlüğü, Valilikler,								
PERFORMANS GÖSTERGELERİ	Hedefe Etkisi (%)	Plan Dönemi Başlangıç Değeri (2023)	2024	2025	2026	2027	2028	İzleme Sıklığı	Raporlama Sıklığı
PG5.1.1: Türkiye'nin Sınırlarında Yapılan Güvenlik Duvarı Uzunluğu (km)	%20	1.160	1.200	1.240	1.280	1.320	1.360	Yılda 1	Yılda 1
PG5.1.2: Türkiye'nin Sınırlarında Yapılan Devriye Yolu Uzunluğu (km)	%15	1.234	1.310	1.400	1.480	1.560	1.650	Yılda 1	Yılda 1
PG5.1.3: Türkiye'nin Sınırlarında Yapılan Elektro-Optik Kule Sayısı (Adet)	%20	341	350	362	375	400	410	Yılda 1	Yılda 1
PG5.1.4: Türkiye'nin Sınırlarında Yapılan Aydınlatma Sistemi Uzunluğu (km)	%20	715	750	800	850	900	950	Yılda 1	Yılda 1
PG5.1.5: Türkiye'nin Sınırlarında Yapılan Kamera Ve Algılayıcı Sistemi Uzunluğu (km)	%15	368	400	430	460	490	520	Yılda 1	Yılda 1
PG5.1.6: Türkiye'nin Sınırlarında Kullanılmak Üzere Tedarik Edilen Termal Kamera Sayısı	%10	284	300	340	390	450	484	Yılda 1	Yılda 1
STRATEJİLER	<ul style="list-style-type: none"> Sınır yönetimi alanında, ilgili kurumlar, AB üyesi ülkeler ve komşu ülkeler ile iş birliği ve koordinasyon geliştirilecektir. Avrupa Birliği ve diğer uluslararası fonlar ile milli kaynaklardan finanse edilecek projelerle kara sınırlarında kontrol ve gözetim kapasitesi güçlendirilecektir. Fiziki ve teknolojik unsurlardan müteşekkil çok katmanlı bir sınır güvenliği sistemi tesis edilecektir. Ülkemizin terörle mücadelesine, kaçakçılığın önlenmesine, düzensiz göçmen geçişlerinin engellenmesine ve hudut güvenliğinin sağlanmasına önemli katkılar sunacaktır. 								
MALİYET TAHMİNİ	20.000.000.000 TL								
TESPİTLER	<ul style="list-style-type: none"> Küresel ve bölgesel gelişmeler bulunduğu coğrafya sebebiyle ülkemizin sınırlarını çeşitli risk ve tehditlere maruz bırakmaktadır. Kısa ve orta vadede bu risk ve tehditlerin ortadan kalkmayacağı öngörülmektedir. 								
İHTİYAÇLAR	<ul style="list-style-type: none"> Terörle mücadele edilmesi, kaçakçılığın önlenmesi, düzensiz göçmen geçişlerinin engellenmesi ve hudut güvenliğinin sağlanması amacıyla yeni ihtiyaçlar doğrultusunda sınır fiziki güvenlik ve teknolojik güvenlik tedbirlerinin artırılması gerekmektedir. 								
RİSKLER / KONTROL FAALİYETLERİ	<ul style="list-style-type: none"> İklim ve arazi şartlarının zorluğunun çalışma takvimini etkilemesi, Çalışmaların yapılacağı bazı bölgelerde mayınlı arazilerin bulunması, Üretim maliyetlerinde öngörülemeyen artışlar. Finans araçlarının çeşitlendirilmesi Alternatif planların hazırlanması 								

Tablo 22. Sınır Yönetimi Hedef Kartı (A5H2)

AMAÇ (A.5)	Sınır Yönetiminde Etkinliği Artırmak									
HEDEF (H5.2)	Ulusal Koordinasyon ve Ortak Risk Analiz Merkezinin (UKORAM) Kurumsal Kapasitesinin Desteklenmesi									
SORUMLU BİRİM	SYGM									
İŞBİRLİĞİ YAPILACAK BİRİM(LER)	Milli Savunma Bakanlığı, Ticaret Bakanlığı, Dışişleri Bakanlığı, Sağlık Bakanlığı, Tarım ve Orman Bakanlığı, Emniyet Genel Müdürlüğü, Jandarma Genel Komutanlığı, Sahil Güvenlik Komutanlığı, Valilikler ve Uluslararası Kuruluşlar									
PERFORMANS GÖSTERGELERİ	Hedefe Etkisi (%)	Plan Dönemi Başlangıç Değeri (2023)	2024	2025	2026	2027	2028	İzleme Sıklığı	Raporlama Sıklığı	
PG5.2.1: Entegrasyon Sağlanacak Kurum Sayısı (Adet)	%70	0	3	4	5	7	8	Yılda 1	Yılda 1	
PG5.2.2: Sınır Yönetimi ve Güvenliğinde Düzenlenecek Eğitim/Çalıştay Sayısı (Adet)	%30	3	6	9	12	15	18	Yılda 1	Yılda 1	
STRATEJİLER	<ul style="list-style-type: none"> Paydaş kurumlar ile sınır yönetimine ilişkin verilerin gerçek zamanlı alınmasına yönelik veri entegrasyonu çalışmaları yapılmaktadır. Paydaş kurumlar, sivil toplum kuruluşları ve sahada çalışan personelin katılımlarıyla çalıştayların düzenlenmesi Ulusal, uluslararası kuruluşlar ve sivil toplum kuruluşlarıyla etkin iletişim kanalları kurulmasıyla iş birliği mekanizmalarının geliştirilmesi 									
MALİYET TAHMİNİ	75.000.000 TL									
TESPİTLER	<ul style="list-style-type: none"> Mevcut durumda UKORAM Daire Başkanlığı risk analiz raporlarını hazırlayabilmek için sınır yönetimine ilişkin verileri excel formatında ilgili Valiliklerden toplamaktadır. Veri entegrasyonunun sağlanması durumunda paydaş kurumlardan sınır yönetimine ilişkin veriler sistem üzerinden temin edilecektir. Personel sayısının yeterli olmaması Personelin beşeri kapasitesinin artırılmasına yönelik eğitim ihtiyacı Ulusal, uluslararası kuruluşlar ve menşe ülkelerle iş birliğinin yetersiz olması Uygulamanın diğer paydaşlara göre değişebilmesi 									
İHTİYAÇLAR	<ul style="list-style-type: none"> Veri desenlerinin uyumlaştırılması Paydaş kurumlarla Protokol yapılması Risk analiz uzmanı istihdamı Hizmet içi eğitim ve çalıştayların sürdürülmesi Ulusal, uluslararası kuruluşlar ve menşe ülkelerle iş birliği mekanizmalarının geliştirilmesi 									
RİSKLER / KONTROL FAALİYETLERİ	<ul style="list-style-type: none"> Kurumlar arası koordinasyon ve iş birliği eksikliği Kurumların yazılım sistemlerindeki veri desenlerinin uyumsuzluğu Yeterli finansman sağlanamaması Yeterli personel sayısına ulaşılamaması 					<ul style="list-style-type: none"> İletişimin ve iş birliğinin artırılması Finans araçlarının çeşitlendirilmesi Teknolojik araçlarla işlem sürelerini kısaltarak personel ihtiyacının azaltılmaya çalışılması 				

Tablo 23. Sınır Yönetimi Hedef Kartı (A5H3)

AMAÇ (A.5)	Sınır Yönetiminde Etkinliği Artırmak									
HEDEF (H5.3)	Etkin ve Yeknesak Yürütülen Sınır Kapısı İşlemleri									
SORUMLU BİRİM	SYGM									
İŞBİRLİĞİ YAPILACAK BİRİM(LER)	YHGM, UIGM, DGMSİGM, UKGM, DİDB									
PERFORMANS GÖSTERGELERİ	Hedefe Etkisi (%)	Plan Dönemi Başlangıç Değeri (2023)	2024	2025	2026	2027	2028	İzleme Sıklığı	Raporlama Sıklığı	
PG5.3.1: Etkin ve Yeknesak Sınır Kapısı İşlemlerine Yönelik Düzenlenen Etkinlik (Eğitim, Çalıştay, Toplantı) sayısı (Adet)	% 60	2	3	4	5	6	7	Yılda 1	Yılda 1	
PG 5.3.2: Etkin ve Yeknesak Sınır Kapısı İşlemlerine Yönelik Oluşturulan/Güncellenen Mevzuat sayısı (Adet)	%40	1	2	3	3	3	3	Yılda 1	Yılda 1	
STRATEJİLER	<ul style="list-style-type: none"> Merkez ve taşrada çalışan personel kapasitesinin eğitimler yoluyla artırılması Paydaş kurumlar ve sahada çalışan personelin katılımlarıyla çalıştayların düzenlenmesi Ülkeye giriş ve kabul edilemeyen yolcu işlemlerine ilişkin mevzuatın geliştirilmesi/güncellenmesi 									
MALİYET TAHMİNİ	85.000.000 TL									
TESPİTLER	<ul style="list-style-type: none"> Personel sayısının yeterli olmaması Personelin beşeri kapasitesinin artırılmasına yönelik eğitim ihtiyacı Paydaş kurumlar ve sahada çalışan uzmanlar arasında mevzuatın yeknesak olarak anlaşılması Mevzuatın geliştirilmesi ve yeni mevzuat çalışmalarına olan ihtiyaç Kabul edilemeyen yolculara yönelik işlemlerde sınır kapıları arasında yeknesak uygulamaların olmaması Taşıyıcıların kabul edilemeyen yolculara olan yaklaşımlarındaki farklılıklar 									
İHTİYAÇLAR	<ul style="list-style-type: none"> Personel sayısının artırılması Hizmet içi eğitim ve çalıştayların sürdürülmesi Mevzuat kapasitesinin artırılması Paydaş kurumlarla iş birliği mekanizmalarının geliştirilmesi 									
RİSKLER / KONTROL FAALİYETLERİ	<ul style="list-style-type: none"> Yeterli finansman sağlanamaması Gerekli altyapı imkânlarına planlanan zamanda sahip olunamaması Yeterli personel sayısına ulaşılamaması 					<ul style="list-style-type: none"> Finans araçlarının çeşitlendirilmesi/Dış fonlar aranması Teknolojik araçlarla işlem sürelerini kısaltarak personel ihtiyacının azaltılmaya çalışılması 				

TEMA 6

KURUMSAL KAPASİTE

Dünyada yaşanan siyasal ve ekonomik değişimlerin hızla devam etmesi sonucu Kamu Yönetiminde yeni yaklaşımların benimsenmesi gerekli hale gelmiştir. Bu yaklaşımların başında gelen stratejik planlama ve performans dayalı yönetim anlayışı ile kurumların, mevcut hedeflerine ulaşmalarında ve hizmetlerinin etkin sunumunda sahip oldukları fiziki, beşeri ve mali kaynakları etkin ve verimli kullanmaları amaçlanmaktadır.

Başkanlığımızda insan kaynağının mesleki gelişiminin sağlanması, çağdaş insan kaynakları politikalarının benimsenmesi, çalışanların birbirleri ve kurumları ile olan bağlarının güçlendirilmesi, kurum içi ve kurum dışı iletişimin geliştirilmesi, kurum kültürünün oluşturulması, çağdaş bilgi teknolojilerinin kullanılması, iş süreçlerinin oluşturulması ve tüm bunların etkin olarak izlenmesi ve değerlendirilmesi amacıyla iç kontrol mekanizmasının sağlıklı bir şekilde yürütülmesi ile kurumsal kapasitenin geliştirilmesi hedeflenmektedir.

6458 sayılı Kanun ile kurulan ve 4 no'lu Cumhurbaşkanlığı Kararnamesiyle daha güçlü bir yapıya kavuşan Başkanlığımız, kısa süre içinde merkez ve taşra teşkilatlanmasını tamamlamıştır. Ayrıca Başkanlığımızın sunduğu hizmetlerin kalitesinin artırılması için nitelikli personel yetiştirilmesine ve çağa uygun teknolojik donanımların temin edilmesine de önem verilmiştir. Bu kapsamda merkez ve taşra teşkilatındaki personelimizin bilgi düzeyini ve yeterliliğini artırmak amacıyla ihtiyaç analizine göre belirlenen konularda birçok eğitim düzenlenmiştir. Personelimizin çeşitli konularda eğitim faaliyetleri devam etmektedir.

Başkanlığımızın görev alanına ilişkin konularda kurumsal, mali, idari, beşeri ve fiziki kapasitesinin artırılması amacıyla hem uluslararası hem de AB fonlu çok sayıda proje yürütülmektedir. 2023 yılında tamamlanan proje sayısı 13 olup 2024 yılında 6 proje yürütülmesi hedeflenmektedir.

Başkanlığımız tarafından göç konusunda farkındalık sağlamak amacıyla uluslararası kurum ve kuruluşlar, akademik kuruluşlar ve sivil toplum kuruluşları ile eğitim, toplantı, çalıştay ve sempozyum gibi etkinlikler gerçekleştirilmesine de önem verilmiş ve ihtiyaç olan konularda etkin iş birliği yapılmıştır. Yine göç alanına ilişkin mevzuat yenileme çalışmaları da devam etmektedir.

Sonuç olarak anılan çalışmalarla Başkanlığımızın güçlü bir kurumsal kapasiteye sahip olması amaçlanmaktadır.

Tablo 24. Kurumsal Kapasite Hedef Kartı (A6H1)

AMAÇ (A.6)	Kaynakları ekonomik ve verimli kullanan, yönetim ve organizasyon yapısını sürekli iyileştiren etkin bir kurumsal yapı oluşturmak								
HEDEF (H6.1)	Kurum misyonuna yönelik beşeri ve fiziki kaynakların yapısını ve niteliğini geliştirmek								
SORUMLU BİRİM	PDB, EDB								
İŞBİRLİĞİ YAPILACAK BİRİM(LER)	DHDB, GPPDB								
PERFORMANS GÖSTERGELERİ	Hedefe Etkisi (%)	Plan Dönemi Başlangıç Değeri (2023)	2024	2025	2026	2027	2028	İzleme Sıklığı	Raporlama Sıklığı
PG6.1.1: Personel Sayısının Artış Oranı (%)	% 50	0	%5	%10	%12	%14	%15	Ayda 1	6 Ayda 1
PG6.1.2: Yayınlanan Göç Araştırmaları Dergisi Sayısı (Adet)	% 10	2	4	6	8	10	12	6 Ayda 1	6 Ayda 1
PG6.1.3: Gerçekleştirilen Hizmet İçi Eğitim Sayısı (Adet)	% 40	28	30	32	34	36	38	Ayda 1	6 Ayda 1
STRATEJİLER	<ul style="list-style-type: none"> İş süreçleri dikkate alınarak optimum personel sayısına ulaşılması Göç Araştırmaları Merkezinin paydaşlarla iletişimini güçlendirecek ve görünürlüğüne sağlayacak etkinliklerin düzenlenmesi Personelin bilgi, görgü ve niteliğinin artırılmasına yönelik faaliyetlerin gerçekleştirilmesi 								
MALİYET TAHMİNİ	10.000.000.000 TL								
TESPİTLER	<ul style="list-style-type: none"> Personel sayısının yetersiz olması Lisansüstü eğitim alan personelin azlığı Açıktan atama izni kontenjanının yetersiz kalması 								
İHTİYAÇLAR	<ul style="list-style-type: none"> Personel sayısının artırılması Personelin niteliğini artırmaya yönelik faaliyetlerin desteklenmesi Açıktan atama izni kontenjanının artırılması 								
RİSKLER / KONTROL FAALİYETLERİ	<ul style="list-style-type: none"> Yeterli finansman sağlanamaması İş yükünün mevcut insan kaynağına oranla fazla olması 				<ul style="list-style-type: none"> Finans araçlarının çeşitlendirilmesi/Dış fonlar aranması Teknolojik araçlarla işlem sürelerini kısaltarak insan kaynağı ihtiyacının azaltılmaya çalışılması/Çift görevlendirmeler yapılması 				

Tablo 25. Kurumsal Kapasite Hedef Kartı (A6H2)

AMAÇ (A.6)	Kaynakları ekonomik ve verimli kullanan, yönetim ve organizasyon yapısını sürekli iyileştiren etkin bir kurumsal yapı oluşturmak								
HEDEF (H6.2)	Başkanlığımızın ve taşra teşkilatının fiziki, teknolojik, hukuki ve destek hizmetleri yapısını geliştirmek								
SORUMLU BİRİM	DHDB, BIDB, HM								
İŞBİRLİĞİ YAPILACAK BİRİM(LER)	Merkez ve Taşra birimleri								
PERFORMANS GÖSTERGELERİ	Hedefe Etkisi (%)	Plan Dönemi Başlangıç Değeri (2023)	2024	2025	2026	2027	2028	İzleme Sıklığı	Raporlama Sıklığı
PG6.2.1: Başkanlığımıza Bağlı Geri Gönderme Merkezlerinin Toplam Sayısı (Sayı)	% 45	28	32	33	33	34	34	1 Yılda 1	1 Yılda 1
PG6.2.2: Başkanlığımız Bilgi Sistemleri Uygulama, Ağ, Alt Yapı, Donanım, Güvenlik Tedbirlerine Ait Teknolojik Kaynaklarının Artış Oranı (%)	% 55	%8	%8	%10	%12	%13	%15	6 Ayda 1	6 Ayda 1
STRATEJİLER	<ul style="list-style-type: none"> Başkanlık ve taşra teşkilatının ihtiyacına cevap verecek binaların tahsisi, yapımı, kiralanması ve bakım-onarımı ile hizmet alımlarının (araç kiralama, güvenlik hizmetleri vb.) sağlanması Başkanlığımız merkez ve taşra teşkilatında kapalı devre çalışan bilgi sistemlerimizde kullanılan teknolojik araçların ve altyapının yeni gelişmeler gözetilerek güncelleştirilmesi, yenilenmesi, geliştirilmesi ve güvenlik tedbirlerinin en üst seviyede sağlanmasına devam edilmesi. Davaların takibinin yapılması, hukuki görüşlerin oluşturulması ve mevzuat çalışmalarının daha etkin yapılabilmesi için mevcut idari yapının güçlendirilmesi 								
MALİYET TAHMİNİ	600.000.000 TL								
TESPİTLER	<ul style="list-style-type: none"> Başkanlığımıza bağlı merkezlerin kapasitesinin yetersiz olması Bilişim alanında yaşanan gelişmelerin teknolojik altyapımızda güncelleme ve yenileme ihtiyacı oluşturması Göç alanında bilgi sistemleri uygulamalarına olan ihtiyacın artması Açılan dava sayısının, davaları takip eden personel sayısına oranla çok olması 								
İHTİYAÇLAR	<ul style="list-style-type: none"> Başkanlığa bağlı merkezlerin sayısının artırılması Bilişim sistemleri güncelleme, ağ, donanım, sistem, uygulama, güvenlik tedbirlerine yönelik ihtiyaçlar Bütçe ihtiyacı Yapılan işlemlerin kalitesinin artırılması Personel sayısının artırılması 								
RİSKLER / KONTROL FAALİYETLERİ	<ul style="list-style-type: none"> Yeterli finansman sağlanamaması Gerekli altyapı imkânlarına planlanan zamanda sahip olunamaması Yeterli insan kaynağının olmaması 				<ul style="list-style-type: none"> Finans araçlarının çeşitlendirilmesi/Dış fonlar aranması Mevcut yapılarda yeni bölümler oluşturulması Teknolojik araçlarla işlem sürelerini kısaltarak insan kaynağı ihtiyacının azaltılmaya çalışılması/Çift görevlendirmeler yapılması 				

Tablo 26. Kurumsal Kapasite Hedef Kartı (A6H3)

AMAÇ (A.6)	Kaynakları ekonomik ve verimli kullanan, yönetim ve organizasyon yapısını sürekli iyileştiren etkin bir kurumsal yapı oluşturmak								
HEDEF (H6.3)	Hukuk hizmetlerinde etkinliği artırmak								
SORUMLU BİRİM	HM								
İŞBİRLİĞİ YAPILACAK BİRİM(LER)	Merkez Birimleri								
PERFORMANS GÖSTERGELERİ	Hedefe Etkisi (%)	Plan Dönemi Başlangıç Değeri (2023)	2024	2025	2026	2027	2028	İzleme Sıklığı	Raporlama Sıklığı
PG6.3.1:İcracı Birimlerde Bilgi Paylaşımında Bulunmak Amacıyla Belirli Periyotlarda Toplanması	% 40	-	2	4	6	8	10	6 Ayda 1	Yılda 1
PG6.3.2: Merkez ve Taşra Hukuk Birimlerinde Görev Yapan Personelin Yapılan İş ve İşlemlere İlişkin Belirli Periyotlarda Toplanması	% 40	-	1	2	3	4	5	Yılda 1	Yılda 1
PG6.3.3: Merkez ve Taşra Hukuk Hizmetlerine İlişkin GöçNet Hukuk Modülünün Geliştirilmesi	%20	%10	%20	%30	%40	%50	%60	6 ayda 1	Yılda 1
STRATEJİLER	<ul style="list-style-type: none"> Hukuk hizmetlerinde etkinliği artırmak 								
MALİYET TAHMİNİ	1.800.000 TL								
TESPİTLER	<ul style="list-style-type: none"> Başkanlığımızın stratejik yönetim konusunda gelişime açık olması Teknolojik altyapının geliştirilmesi gerekliliği Merkez ve taşra hukuk birimleri arasında iletişimin artırılması gerekliliği İcracı birimler ile hukuk birimleri arasındaki bilgi paylaşımının artırılması gerekliliği Açılan dava sayısının, davaları takip eden personel sayısına oranla çok olması 								
İHTİYAÇLAR	<ul style="list-style-type: none"> Personel sayısının artırılması Kurul kararlarının ilgili kurumlarca da sahiplenilmesi Teknolojik altyapının geliştirilmesi Hukuk birimleri arasında iletişimin artırılması İcracı birimler ile hukuk birimleri arasında iletişimin artırılması 								
RİSKLER / KONTROL FAALİYETLERİ	<ul style="list-style-type: none"> Kurumların farklı önceliklere sahip olması Yeterli finansmana ve insan kaynağına sahip olunmaması Kurumun görece yeni olması Kurumlar arası iletişimin artırılmasına yönelik etkinliklerin artırılması ile ortak iletişim stratejisinin belirlenmesi Teknolojik imkanlardan daha fazla yararlanarak insan kaynağı ve finansman ihtiyacının azaltılması Kurumsal yapının kurulmasına yönelik mevzuat yapısının güçlendirilmesi 								

Tablo 27. Kurumsal Kapasite Hedef Kartı (A6H4)

AMAÇ (A.6)	Kaynakları ekonomik ve verimli kullanan, yönetim ve organizasyon yapısını sürekli iyileştiren etkin bir kurumsal yapı oluşturmak.									
HEDEF (6.4)	Kurumun vizyonu doğrultusunda yabancı ülkeler ve göç alanında görev yapan uluslararası kurum ve kuruluşlar ile etkili iletişim ve iş birliği mekanizmasının geliştirilmesi									
SORUMLU BİRİM	GPPDB, DİDB									
İŞBİRLİĞİ YAPILACAK BİRİM(LER)	Merkez Birimleri									
PERFORMANS GÖSTERGELERİ	Hedefe Etkisi (%)	Plan Dönemi Başlangıç Değeri (2023)	2024	2025	2026	2027	2028	İzleme Sıklığı	Raporlama Sıklığı	
PG6.4.1: Uluslararası Kurum Ve Kuruluşlar Tarafından Mali Destek Sağlanan Ve Tamamlanan Proje Sayısı (Adet)	% 50	13	19	21	23	25	26	6 Ayda 1	Yılda 1	
PG6.4.2: Yabancı Ülkeler, Göç Alanında Görev Yapan Uluslararası Kurum Ve Kuruluşlar, STK'larla Gerçekleştirilen Toplantı, Çalıştay, Seminer vb. Etkinliklerin Toplam Sayısı (Adet)	% 50	50	100	150	200	250	300	6 Ayda 1	6 ayda 1	
STRATEJİLER	<ul style="list-style-type: none"> Dış mali kaynaklı proje sayısının artırılması ve ihtiyaçlara yönelik yeni projelerin hazırlanması Yabancı ülkeler, göç alanında görev yapan uluslararası kurum ve kuruluşlar, sivil toplum örgütleri ile etkili iletişim ve işbirliği mekanizmasının geliştirilmesi Projeleri oluşturan ve uygulayan birimlerin kapasitesinin artırılması 									
MALİYET TAHMİNİ	1.000.000.000 TL									
TESPİTLER	<ul style="list-style-type: none"> Dış fonlarının sürekliliğinin olmaması Personel sayısının az olması Fon kaynaklarının alınması ve kullanılması süreçlerinin farklılık göstermesi 									
İHTİYAÇLAR	<ul style="list-style-type: none"> Fonların sürekliliğinin sağlanması veya alternatif finansman araçlarına başvurulması Personel sayısının artırılması Fon kullanım süreçlerinin esnek ve hızlı olması 									
RİSKLER / KONTROL FAALİYETLERİ	<ul style="list-style-type: none"> Yeterli finansman sağlanamaması Yeterli insan kaynağının olmaması Fon kullanım süreçlerinin esnek olmaması 					<ul style="list-style-type: none"> Finans araçlarının çeşitlendirilmesi/Dış fonlar aranması Teknolojik araçlarla işlem sürelerini kısaltarak insan kaynağı ihtiyacının azaltılmaya çalışılması/Çift görevlendirmeler yapılması Esnek olan fonların kullanımının artırılması 				

4.İZLEME VE DEĞERLENDİRME

İzleme modeli, 2024-2028 yıllarını kapsayan Başkanlığımız stratejik planının uygulanmasının sistematik olarak takip edilmesi ve raporlanmasını; değerlendirme modeli ise uygulanma sonuçlarının amaç ve hedeflerle kıyaslanarak ölçülmesi, söz konusu amaç ve hedeflerin tutarlılık ve uygunluğunun analizi süreçlerini kapsamaktadır. İzleme ve değerlendirme, plan hazırlama döneminde dikkat edilen hususların başında gelmiştir.

Stratejik planda yer alan amaç ve hedefleri gerçekleştirmeye dönük proje ve faaliyetlerin uygulanabilmesi, faaliyetler bazında sorumluların kimler/hangi birimler olduğu, faaliyetlerin ne zaman gerçekleştirileceği, hangi kaynakların kullanılacağı gibi hususların yer aldığı yıllık performans programlarının hazırlanmasıyla daha da detaylandırılacaktır.

Başkanlığımız tarafından hazırlanan performans programları aynı zamanda stratejik planın izleme ve değerlendirme süreçlerini de kolaylaştıracaktır. Amaç ve hedeflerin gerçekleştirilmesine ilişkin gelişmelerin belirli bir sıklıkla raporlanması ve ilgili taraflar ile kurum içi ve kurum dışı paydaşların değerlendirmesine sunulması, izleme faaliyetlerini oluşturacaktır.

Stratejik planlama sürecinde, izleme ve değerlendirme faaliyetleri sonucunda elde edilen bilgiler kullanılarak, stratejik planın gözden geçirilmesi ile birlikte hedeflenen ve ulaşılan sonuçlar karşılaştırılarak ilerleme sağlanamayan alanlara yönelik yeni faaliyetler planlanabilecektir.

İzleme ve değerlendirme faaliyetlerinin etkinliği için uygulama aşamasına geçmeden önce stratejik planda ortaya konulan hedeflerin, nesnel ve ölçülebilir göstergeler ile ilişkilendirilmesine dikkat edilmiştir. Yine izleme ve değerlendirme ile kurumsal öğrenme, faaliyetlerin sürekli olarak iyileştirilmesi ve hesap verme sorumluluğunun oluşturulması hedeflenmiştir.

İzleme ve değerlendirme kapsamında stratejik planda yer alan göstergelerin mevcut durumlarının tespit edilmesi, yıllık olarak performans programlarının hazırlanması, performans programında yer alan göstergeler ile stratejik planda yer verilen göstergelerin gerçekleşme durumlarının tespit edilmesi ve uygulama sonuçlarının raporlanması, stratejik plandaki ilerleme durumunu ortaya koymaya ve analiz etmeye hizmet edecektir.

Plan dönemi sonuna kadar stratejik hedefler ile performans göstergelerinin gerçekleşme sonuçlarının değerlendirilmesi, ilk iki yılın sonunda da gerekirse stratejik hedeflerde nicel değişiklikler yapılması; yine planda yer alan stratejik hedef ve performans göstergelerinin gerçekleşme durumlarının düzenli olarak yıllık takip edilmesi ve gerçekleşme durumlarının üst yönetime arz edilmesi amaçlanmaktadır.

Son olarak izleme ve değerlendirme, Strateji Geliştirme Daire Başkanlığı koordinesinde yürütülecek ve plana yönelik olarak harcama birimleri tarafından bildirilen gerçekleştirmeler konsolide edilerek rapor şeklinde hazırlanacaktır.

Maliyetlendirme

Amaç	Hedef	Planın 1. Yılı (2024)	Planın 2. Yılı (2025)	Planın 3. Yılı (2026)	Planın 4. Yılı (2027)	Planın 5. Yılı (2028)	Hedeflerin Toplam Maliyeti
A1	H1.1	13.800.000	17.800.000	23.300.000	30.500.000	39.600.000	125.000.000
	H1.2	22.800.000	29.300.000	38.200.000	49.900.000	65.000.000	205.000.000
	H1.3	9.900.000	12.800.000	16.700.000	21.900.000	28.500.000	90.000.000
Toplam		46.500.000	59.900.000	78.200.000	102.300.000	133.500.000	420.000.000
A.2	H2.1	2.500.000	2.500.000	2.500.000	3.500.000	4.000.000	15.000.000
	H2.2	200.000.000	300.000.000	320.000.000	380.000.000	400.000.000	1.600.000.000
	H2.3	15.000.000	15.600.000	16.400.000	17.000.000	18.000.000	82.000.000
Toplam		217.500.000	317.500.000	338.900.000	400.500.000	422.000.000	1.697.000.000
A.3	H3.1	3.000.000	3.000.000	3.000.000	3.000.000	3.000.000	15.000.000
	H3.2	0	0	0	0	0	0
	H3.3	3.000.000	3.000.000	3.000.000	3.000.000	3.000.000	15.000.000
	H3.4	2.000.000	2.000.000	2.000.000	2.000.000	2.000.000	10.000.000
Toplam		8.000.000	8.000.000	8.000.000	8.000.000	8.000.000	40.000.000
A.4	H4.1	66.000.000	66.000.000	66.000.000	66.000.000	66.000.000	330.000.000
	H4.2	4.500.000	5.000.000	5.500.000	6.000.000	6.500.000	27.500.000
	H4.3	300.000.000	300.000.000	300.000.000	300.000.000	300.000.000	1.500.000.000
	H4.4	700.000	700.000	700.000	700.000	700.000	3.500.000
	H4.5	1.000.000	1.000.000	1.000.000	1.000.000	1.000.000	5.000.000
	H4.6	2.000.000	2.000.000	2.000.000	2.000.000	2.000.000	10.000.000
Toplam		374.200.000	374.700.000	375.200.000	375.700.000	376.200.000	1.876.000.000
A.5	H5.1	4.000.000.000	4.000.000.000	4.000.000.000	4.000.000.000	4.000.000.000	20.000.000.000
	H5.2	15.000.000	15.000.000	15.000.000	15.000.000	15.000.000	75.000.000
	H5.3	9.500.000	12.100.000	15.800.000	20.700.000	26.900.000	85.000.000
Toplam		4.024.500.000	4.027.100.000	4.030.800.000	4.035.700.000	4.041.900.000	20.160.000.000
A.6	H6.1	2.000.000.000	2.000.000.000	2.000.000.000	2.000.000.000	2.000.000.000	10.000.000.000
	H6.2	200.000.000	100.000.000	100.000.000	100.000.000	100.000.000	600.000.000
	H6.3	360.000	360.000	360.000	360.000	360.000	1.800.000
	H6.4	200.000.000	200.000.000	200.000.000	200.000.000	200.000.000	1.000.000.000
Toplam		2.400.360.000	2.400.360.000	2.400.360.000	2.400.360.000	2.400.360.000	11.601.800.000
Hedeflerin Toplamı		8.061.277.491	8.077.777.491	8.121.677.491	8.212.777.491	8.272.177.491	40.745.887.455
Genel Yönetim Giderleri		80.000.000	90.000.000	100.000.000	110.000.000	120.000.000	400.000.000
Genel Toplam (İlgili Yılın Bütçesi)		21.631.742.000	26.818.860.000	30.557.562.000	35.141.196.300	40.412.375.745	-



T.C.
İÇİŞLERİ BAKANLIĞI
GÖÇ İDARESİ
BAŞKANLIĞI

www.goc.gov.tr





T.C.
İÇİŞLERİ BAKANLIĞI
GÖÇ İDARESİ
BAŞKANLIĞI



gocidaresi



www.goc.gov.tr