



NİLÜFER
BELEDİYESİ
— BURSA —

2017-2019 STRATEJİK PLANI

Hazırlayan
Strateji Geliştirme Müdürlüğü
2016



TEMEL HEDEFİMİZ - VİZYONUMUZ

- Hizmet standartları ve yönetim mükemmeliğinde sürdürülebilir ve yenilikçi yaklaşımlarıyla uluslararası düzeyde örnek ve lider yerel yönetim kurumu ve demokrasi kenti olmaktır.

TEMEL GÖREVİMİZ - MİSYONUMUZ

- Ekonomik, sosyal ve çevresel açıdan sürdürülebilir hizmetler sunan,
- Tüm paydaşlarına değer katan ve katılımına odaklanan,
- Yerel demokrasinin güçlenmesi için gerekli ortamı yaratan bir yerel yönetim kurumudur.

DEĞERLERİMİZ



Şema-1. Değerlerimiz



POLİTİKALARIMIZ

Nilüfer Belediyesi, temel hedefi doğrultusunda, Avrupa Kalite Yönetimi Vakfı'nın Mükemmellik Modelini ve Uluslararası yönetim sistemlerini (Kalite Yönetim Sistemi, Çevre Yönetim Sistemi ve İş Sağlığı ve Güvenliği Yönetim Sistemi) kullanarak hizmet standartları ve yönetim mükemmelliğini sağlamıştır.

Hizmetlerimiz belediyenin yönetim sistemleri doğrultusunda oluşturduğu politikaları doğrultusunda sunulmaktadır.

YÖNETİM POLİTİKAMIZ

- Toplam Kalite Yönetimi anlayışımız doğrultusunda;

Tüm paydaşlarımızın beklentilerini karşılayan, gerektiğinde aşan üstün performans seviyesini elde etmek ve sürdürmek için iş süreçlerimizi kalite yönetim sistemine ve mükemmellik modeline uygun olarak gözden geçirerek etkililiğini ve verimliliğini sürekli iyileştirmeyi; paydaş memnuniyetini arttırmayı;

- Çevre Yönetimi anlayışımız doğrultusunda;

Yürürlükteki yasal ve diğer şartlara uygun olarak toplumun sosyal ve ekonomik ihtiyaçları ile dengeli bir şekilde, çevre kirliliğinin oluşmadan önlenmesi ve azaltılmasına yönelik yöntemler oluşturmayı; doğal kaynaklar ve enerjinin verimli bir şekilde kullanılmasını sağlamayı; atık oluşumunu kaynağında azaltmayı ve geri kazanılmasını sağlamayı;

- İş Sağlığı ve Güvenliği anlayışımız doğrultusunda;

Tüm çalışanlarımızın, tedarikçilerimizin ve ziyaretçilerimizin sağlıklarını korumayı ve güvenliğini sağlamayı; yürürlükteki mevzuatlara uyumlu bir şekilde, riskli durumların tespitini ve kontrolünü yaparak iş kazalarının oluşmasını önleyecek tedbirleri almayı;

- Kurumsal Sosyal Sorumluluk anlayışımız doğrultusunda;

Sürdürülebilir kalkınma için sorumluluklarımızı yerine getirerek; insan haklarını desteklemeyi, kaynakları en iyi şekilde kullanmayı, kanunlara ve etik kurallara uymayı ve toplumsal sorunların çözümü için katkıda bulunmayı;

- İnsan Kaynakları Yönetimi anlayışımız doğrultusunda;

Ortak kurum kültürü ile hareket eden, mutlu kadın ve erkek çalışanların bizi temel hedefimize ulaştıracağı bilinciyle; çalışanlarımıza adil, etik ve saygılı davranmayı, güven ortamı içinde katılımlarını desteklemeyi, karşılıklı iletişime açık olmayı, öğrenme ve gelişim olanaklarını sağlamayı, daha iyi performans göstermeleri için desteklemeyi ve çalışanlarımızın iş yaşam dengesini korumayı;



- Müşteri Memnuniyeti, Şikâyet Yönetimi anlayışımız doğrultusunda;

Vatandaş memnuniyeti doğrultusunda sürdürülebilir hizmetler oluştururken vatandaşlarımızın istek/öneri/şikâyetlerini kolaylıkla iletebilecekleri iletişim imkânlarını sunmayı ve ekonomik beklentimiz olmaksızın vatandaşlarımızı dikkatle dinlemeyi,

Şeffaflık, erişilebilirlik, katılımcılık, objektiflik, mahremiyet ve hesap verebilirlik prensipleri doğrultusunda, vatandaş odaklı bir yaklaşımla, süreçlerimizin verimliliğini ve etkinliğini sürekli iyileştirmeyi,

- Yenilikçilik ve Teknoloji Yönetimi anlayışımız doğrultusunda;

Tüm hizmetlerimizde, süreçlerimizde, yönetim ve iş modellerinde yenilikçiliğe odaklanarak, yenilikçiliği Araştırma ve Geliştirme faaliyetlerinin yanı sıra uygun ve çevreci teknolojik çözümlerle destekleyerek ve paydaşların yenilikçi hizmetler ve çözümler geliştirme süreçlerine aktif katılımını hedefleyerek, kurumsal performansı ve toplum için üretilen faydayı en üst düzeye çıkarmayı;

taahhüt ederiz.



KENTLEŞME POLİTİKAMIZ

Nilüfer Belediyesi olarak,

Uluslararası sözleşmeler ile belirlenmiş olan tüm haklara saygılı, demokrasi, özgürlük, katılımcılık, sosyal belediyecilik, eşitlik ve vicdanı odağına alan bir yerel yönetim anlayışı ve kurumsal kimlik ile

- Planlı ve çağdaş bir yerleşimin oluşturulduğu,
- Sosyal ve teknik alt yapıda çağdaş dünya ülkeleri standartlarını yakalayan,
- Doğal ve kültürel mirasın korunduğu ve geliştirildiği,
- Yaşam ve mekan kalitesinin iyileştirildiği,
- Doğal afet ve deprem kaynaklı risklerin azaltıldığı,
- Gerek kurum içi organizasyon ve çalışma ortamında gerekse hizmet sunumunda toplumsal cinsiyet eşitliğinin sağlandığı, kadınların, engellilerin ve diğer dezavantajlı grupların kenti eşit derecede kullanma ve yararlanma hakkına sahip olduğu, topluma tam ve etkin bir şekilde dahil olmanın yanında kente dair karar süreçlerine eşit, kolay ve etkin bir şekilde katılımlarının sağlandığı,
- Her türlü ayrımcılıktan uzak, kültürel, sosyal, cinsiyet kimliği, cinsel yönelim, etnik ve ekonomik farklılıkların(ın) gözetildiği ve bu farklardan kaynaklanabilecek eşitsizlikleri bertaraf edecek bir yönetim anlayışıyla hareket eden, hiçbir hemşerimizin kentsel yaşam kalitesinin zarar görmediği ve belediye hizmetlerine erişimde ayrıcalığa uğramadığı,
- Yaya, kadın, engelli, bisikletliler hareket kısıtlılığı olan bireyleri kapsayan insan odaklı ulaşım altyapısının oluşturulduğu,
- Sahipli ve sahipsiz tüm hayvan ve canlıların sağlık ve refahları için hizmet eden, koruyan, iyileştiren, doğaya saygılı, canlı ve hayvan dostu,
- İnsan odaklı, insanlık onuruna ve bireysel özgürlüklere saygılı,
- Mutlu, keyif alınan, keyif veren, gülümseyen, gülümseten,

bir NİLÜFER oluşturmayı ve bunu sürdürülebilir kılmayı taahhüt ederiz.



İÇİNDEKİLER

1. BAŞKANIN SUNUŞU.....	7
2. STRATEJİK PLAN ÇALIŞMASINDA UYGULANAN YÖNTEM.....	9
2.1. Yasal Dayanak.....	9
2.2. Stratejik Plan Süreci.....	11
2.2.1. Çalışma Yöntemimiz.....	12
2.2.2. Yol Haritamız.....	16
2.2.3. Analiz Çalışmaları.....	17
3. MEVCUT DURUM DEĞERLENDİRMESİ.....	18
3.1. Dış Çevre Analizi.....	18
3.1.1. Nilüfer'in Genel Tanımı, Bölge ve Kent İçindeki Konumu.....	18
3.1.2. Ekonomik Yapı.....	19
3.1.3. Eğitim.....	21
3.1.4. Demografik Yapı.....	21
3.2. İç Çevre Analizi.....	26
3.2.1. Örgüt Yapısı.....	26
3.2.2. Yetki, Görev ve Sorumluluklar.....	26
3.2.3. İnsan Kaynakları.....	33
3.2.4. Fiziksel Yapı.....	34
3.2.5. Bilgi ve Teknolojik Kaynaklar.....	39
3.2.6. Mali Bilgiler.....	42
3.2.7. Paydaşlarımız.....	45
3.3 GZFT ANALİZİ (SWOT ANALİZİ)	46
4. STRATEJİK ÇERÇEVE.....	48
(Vizyon-Misyon-Değerler-Politikalar)	
5. STRATEJİK HARİTA.....	50
(Amaçlar-Hedefler-Stratejiler-Performans Göstergeleri/Önemli Aşama ve Çıktılar)	
6. MALİYETLENDİRME.....	85
7. SP İZLEME VE DEĞERLENDİRME.....	86



1.BAŞKANIN SUNUŞU

Merhaba,

Nilüfer Belediyesi olarak pek çok konuda üstlendiğimiz “öncü ve örnek” rolümüzü, 2002 yılından bu yana “Stratejik Plan” konusunda da sürdürüyoruz.

Bilindiği gibi, Nilüfer Belediyesi dünyada yaygınlaşan “Stratejik yönetim” anlayışını, Türkiye’de ilk kez uygulayan belediyedir. Biz, yasalarla yerel yönetimlere stratejik plan yapma zorunluluğu getirilmeden çok önce, 2002 yılında ilk stratejik planımızı yaparak uygulamaya başlayarak bu alanda da öncü olduk.

Oysa Türkiye’de 2005 yılında onaylanan bir kanunla, 2009 yılından itibaren, nüfusu 50.000’in üzerinde olan belediyelere stratejik plan yapma zorunluluğu getirildi.

Nilüfer Belediyesi olarak “önce insan” ilkemizi doğrultusunda yurttaşlarımıza yönelik hizmetlerimizi belirlerken bir yol haritası olacak Stratejik Plan’ı hazırlarken süreci yine yurttaşlarımızla yöneterek, “katılımcılık” anlayışımızı da somut bir şekilde yaşama geçiriyoruz.

“Stratejik Plan” çalışmalarımızın her aşamasına üst yönetim, müdürlükler, stratejik plan ekip üyelerinin yanı sıra; Mahalle Komitelerimizi yüksek katılımı dahil ediyoruz.

Böylelikle, ülkemizde en büyük gereksinim olan demokrasinin yerelde işler hale getirilmesine öncülük ettiğimize inanıyorum. Bu yaklaşım aynı zamanda “Stratejik Plan”ın Nilüferliler tarafından sahiplenilmesini de sağlamaktadır.

Bizim hedefimiz, bütçe ve stratejik planın denkliliğidir.

Stratejik planlar, ilgili yasa doğrultusunda en az iki yıl uygulanmasının ardından kalan süre için misyon, vizyon ve amaçları değiştirilmeden; nicel değişiklikler ve proje ya da faaliyetlerin revizyonu şeklinde güncellenebiliyor.

Nilüfer’in 2015-2019 Stratejik Planı da gelişen ve değişen koşullar nedeniyle revizyon gereksinimindeydi. Nilüfer’in yılda ortalama 25 bin göç alan bir kent olduğu, dolayısıyla beklentilerin de arttığı düşünülürse, bu güncellenmenin kaçınılmaz olduğu ortadadır. Üstelik bizim anlayışımız kültür-sanatla, sporla, eğitim ve bilimle, fark yaratmaktır. Bu farkı ortaya koyarken, sorumlu olmadığımız halde pek çok projeye katkıda bulunuyoruz. Örneğin sadece eğitimi ele alırsak, geleceğimiz olan çocuklarımızın daha kaliteli koşullarda öğrenim görebilmeleri için son 7 yılda eğitime 40 milyon TL bütçe ayırdık. Bunu, Türkiye’de yine ilk bizim başlattığımız bir uygulama olan okullarda yardımcı personel desteğinden, bakım onarım, bahçe düzenlemesi, yeni derslik ya da çok amaçlı salon, spor alanları yapımı gibi pek çok kalemde gerçekleştirdik.

Şimdi, önümüzdeki üç yılı kapsayacak şekilde, yani 2017-2019 dönemi için, yine katılımcılık anlayışıyla, Mahalle Komitelerimizi de dâhil ederek düzenlediğimiz toplantıların da ışığında stratejik planımızı güncelledik.

Nilüfer’i 16 bölgeye ayırarak, ihtiyaç öncelikli olarak, stratejik planı revize ettik.



2017-2019 döneminde de Nilüferliler Beşevler Meydan Projesi, İbrahim Yazıcı Stadyumu, Pozitif Enerjili bina Projesi, Cumhuriyet Mahallesi FSM Gençlik Parkı, Ertuğrul Mahallesi Masal Müzesi ve Pazaryeri Projesi, 19 Mayıs Mahallesi BİZİM EV Engelli Bakım Evi Projesi, Kadın Dernekleri Yerleşkesi, Merkez Kütüphane gibi fark yaratan hizmetlerle gülümsemeye devam edecek.

2017-2019 Stratejik Planı'nın oluşmasında katkı sağlayan çalışma arkadaşlarıma, Mahalle Komitelerimize, muhtarlarımıza, sivil toplum kuruluşları, akademik odalar ve derneklerimize yürekten teşekkür ederim.

Nilüfer'imize ülkemize hayırlı olsun.

Mustafa BOZBEY

Nilüfer Belediye Başkanı



2. STRATEJİK PLAN ÇALIŞMASINDA UYGULANAN YÖNTEM

2.1 YASAL DAYANAK

- 5018 sayılı Kamu Mali Yönetim ve Kontrol Kanunu
- 5216 sayılı Büyükşehir Belediyesi Kanunu
- 5393 sayılı Belediye Kanunu
- 5302 sayılı İl Özel İdaresi Kanunu
- 5436 sayılı Kamu Mali Yönetimi ve Kontrol Kanunu ile bazı kanun ve kanun hükmündeki kararnamelerde değişiklik yapılması hakkında kanun
- 26/05/2006 tarih ve 26179 sayılı “ Kamu İdarelerinde Stratejik Planlamaya ilişkin usul ve esaslar hakkındaki yönetmelik”

5018 Sayılı Kamu Mali Yönetim ve Kontrol Kanunu

Stratejik planlama ve performans esaslı bütçeleme (mad.9):

“Kamu idareleri; kalkınma planları, programlar, ilgili mevzuat ve benimsedikleri temel ilkeler çerçevesinde geleceğe ilişkin misyon ve vizyonlarını oluşturmak, stratejik amaçlar ve ölçülebilir hedefler saptamak, performanslarını önceden belirlenmiş olan göstergeler doğrultusunda ölçmek ve bu sürecin izleme ve değerlendirmesini yapmak amacıyla katılımcı yöntemlerle stratejik plan hazırlarlar.”

“Kamu idareleri, kamu hizmetlerinin istenilen düzeyde ve kalitede sunulabilmesi için bütçeleri ile program ve proje bazında kaynak tahsislerini; stratejik planlarına, yıllık amaç ve hedefleri ile performans göstergelerine dayandırmak zorundadırlar.”

“Kamu idareleri bütçelerini, stratejik planlarında yer alan misyon, vizyon, stratejik amaç ve hedeflerle uyumlu ve performans esasına dayalı olarak hazırlarlar.”

Stratejik Plan hazırlamakla yükümlü olacak kamu idarelerinin ve stratejik planlama sürecine ilişkin takvimin tespitine, stratejik planın kalkınma planı ve programları ile ilişkilendirilmesine yönelik usul ve esasların belirlenmesine Devlet Planlama Teşkilatı Müsteşarlığı yetkilidir.

(Ek fıkra: 24/7/2008-5793/30 md.) Kamu idareleri, yürütecekleri faaliyet ve projeler ile bunların kaynak ihtiyacını, performans hedef ve göstergelerini içeren performans programı hazırlar.

Kamu idareleri bütçelerini, stratejik planlarında yer alan misyon, vizyon, stratejik amaç ve hedeflerle uyumlu ve performans esasına dayalı olarak hazırlarlar. Kamu idarelerinin bütçelerinin stratejik plarlarda belirlenen performans göstergelerine uygunluğu ve



idarelerin bu çerçevede yürütecekleri faaliyetler ile performans esaslı bütçelemeye ilişkin diğer hususları belirlemeye Maliye Bakanlığı yetkilidir.

Maliye Bakanlığı Devlet Planlama Teşkilatı Müsteşarlığı ve ilgili kamu idaresi tarafından birlikte tespit edilecek olan performans göstergeleri, kuruluşların bütçelerinde yer alır. Performans denetimleri bu göstergeler çerçevesinde gerçekleştirilir.

5393 Sayılı Belediye Kanunu

Stratejik plan ve performans programı (mad.41)

“Belediye Başkanı, mahalli idareler genel seçimlerinden itibaren altı ay içinde; kalkınma planı ve programı ile varsa bölge planına uygun olarak stratejik plan ve ilgili olduğu yılbaşından önce de yıllık performans planı hazırlayıp belediye meclisine sunar.”

“Stratejik plan, varsa üniversiteler ve meslek odaları ile konuyla ilgili sivil toplum örgütlerinin görüşleri alınarak hazırlanır ve belediye meclisi tarafından kabul edildikten sonra yürürlüğe girer.”

“Stratejik plan ve performans programı bütçenin hazırlanmasın esas teşkil eder ve belediye meclisinde bütçeden önce görüşülerek kabul edilir.”

Belediye Bütçesi (mad.54-55)

“Belediyelerin denetimi; faaliyet ve işlemlerde hataların önlenmesine yardımcı olmak, çalışanların ve belediye teşkilatının gelişmesine, yöntem ve kontrol sistemlerinin geçerli, güvenilir ve tutarlı duruma gelmesine rehberlik etmek amacıyla hizmetlerin süreç ve sonuçlarını, mevzuata, önceden belirlenmiş amaç ve hedeflere, performans ölçütlerine ve kalite standartlarına göre tarafsız olarak analiz etmek, karşılaştırmak ve ölçmek; kanıtlara dayalı olarak değerlendirmek, elde edilen sonuçları rapor haline getirerek ilgililere duyurmaktır.”

“Belediyelerde iç ve dış denetim yapılır. Denetim iş ve işlemlerin hukuka uygunluk, mali ve performans denetimini kapsar.”

Belediye Bütçesi (mad.61)

“Belediyenin stratejik planına ve performans programına uygun olarak hazırlanan bütçe, belediyenin mali yıl ve izleyen iki yıl içindeki gelir ve gider tahminlerini gösterir, gelirlerin toplanmasına ve harcamaların yapılmasına izin verir.”

**Belediye Başkanı'nın görev ve yetkileri (mad.38/b)**

“Belediyeyi stratejik plana uygun olarak yönetmek, belediye idaresinin kurumsal stratejilerini oluşturmak, bu stratejilere uygun olarak bütçeyi, belediye faaliyetlerinin ve personelinin performans ölçütlerini hazırlamak ve uygulamak, izlemek ve değerlendirmek, bunlarla ilgili raporları meclise sunmak.”

Yönetmeliğe göre;

Stratejik Planlama sürecinde;

- Kamu idarelerinin hizmetinden yararlananların, kamu idaresi çalışanlarının, sivil toplum kuruluşlarının, ilgili kamu kurum ve kuruluşları ile diğer tarafların katılımları sağlanır ve katkıları alınır.
- Çalışmalar Strateji Geliştirme Birimi'nin koordinatörlüğünde tüm birimlerin katılım ve katkılarıyla yürütülür.
- Stratejik planlar en az iki yıl uygulandıktan sonra stratejik planın kalan süresi için güncelleştirilebilir. Güncelleştirme, stratejik planın misyon, vizyon ve amaçları değiştirilmeden, hedeflerde yapılan nicel değişikliklerdir

2.2. STRATEJİK PLAN SÜRECİ

Stratejik Planlama; kamu idarelerinin orta ve uzun vadeli amaçlarını, temel ilke ve politikalarını, hedef ve önceliklerini, misyon ve amacına uygun yönetsel kararlarını uygulamak, kalıcı bir rekabetçi avantaj sağlayacak yeteneklerini geliştirmek için fiziksel ve fiziksel olmayan tüm kaynaklarını tahsis etmeye yarayan bir araçtır ve Kamu Kurumlarında yasal düzenlemelerle zorunlu hale getirilmiştir.

Nilüfer Belediyesi olarak Devlet Planlama Teşkilatı Müsteşarlığı'nın yayınladığı “ Kamu İdareleri için Stratejik Planlama Kılavuzu” rehberliğinde, Stratejik Planlama tekniğine uygun bir şekilde yürütülen çalışmalara hazırlık süreci ile başlanmıştır.

Stratejik Plan revizyon çalışmalarının her aşamasında üst yönetim, müdürlükler, stratejik plan ekip üyeleri ve mahalle komitelerimiz yüksek katılımı yer almıştır. Belediye bünyesinde düzenlenen ve Mahalle Komiteleri ile yapılan toplantılar ile kamu yönetiminde örnek gösterilebilecek katılımcı stratejik plan çalışmaları gerçekleştirilmiştir. Yapılan çalışmalarda paydaşlarımızın ve çalışanlarımızın katılımı her zaman ön planda tutularak Stratejik Planın tüm çalışanlar ve Nilüferliler tarafından sahiplenilmesi hedeflenmiştir.



Bu kapsamda Nilüfer'in geleceğini birlikte tasarladığımız ekipler arasındaki ilişki Şema-2'de gösterilmektedir.

2.2.1. ÇALIŞMA YÖNTEMİMİZ



Stratejik Plan Üst Kurulu:

Başkan
Başkan Yardımcıları
Başkan Danışmanları
Komisyon Başkanları

Stratejik Plan Ekibi:

Başkan
Başkan Yardımcıları
Başkan Danışmanları
Komisyon Başkanları
Müdürler
Stratejik Plan Ekip Üyeleri
Eşitlik Birimi Sorumlusu
Engelli Hizmet Birimi Sorumlusu

PESTEL Ekipleri:

Belediye bünyesinde ilgili konularda uzmanlaşmış gönüllü ekip üyeleri

Stratejik Plan Koordinasyon Ekibi:
Strateji Geliştirme Müdürlüğü

Şema-2. Stratejik Plan İlişki Şeması



1

Belediyede ilgili birimlerden oluşturulan PESTEL Ekiplerine eğitim verilmesi, yapılan düzenli toplantılar ile Dış Çevre Analizlerinin PESTEL Yönetimi Kullanarak Yapılması ve düzenli olarak güncellenmesinin sağlanması

2

Yapılan iç ve dış çevre analizlerinin değerlendirilerek SWOT analizi yapılması, Vatandaşın gelen taleplerin proje havuzunda toplanması ve ilgili birimlere aktarılması, Proje ve Faaliyet önerilerinin değerlendirilmesi

3

Performans göstergelerinin gözden geçirilmesi, Proje ve Faaliyet önerilerinin ve bütçelerinin değerlendirilmesi, önceliklendirmenin yapılması

4

Bütçe değerlendirmesi ve yapılan önceliklendirme sonrası stratejik planın Mahalle Komiteleri ile paylaşılması

STRATEJİK PLAN ÜST KURULU

BAŞKAN

MUSTAFA BOZBEY

BAŞKAN YARDIMCILARI

TURGAY ERDEM

AHMET ÇAKICI – NAZLI YAZGAN – BUKLE ERMAN – YALÇIN IŞIKYILDIZ – ADİL KAYAOĞLU

BAŞKAN DANIŞMANLARI

ZİYA GÜNEY – ALİ KARAMIK – FEZA SOYSAL – HANDE KOÇ – ARCA ATAY – EMEL YORULMAZ
SİBEL ÖZER – UMUT EROĞLU-OSMAN GÜNAY-VEDAT MÜFTÜOĞLU-AYHAN TURAN

KOMİSYON BAŞKANLARI

RAHŞAN DUYGU TURSUN – AYSEL OKUMUŞ – TURGAY ERDEM – FIRAT EMİROĞLU –
HANİFE DEMİREZEN GÜLER – NİLGÜN BERK – ATAKAN ÇORBACI – PINAR GÖZ - FERHAT YILDIRIM



STRATEJİK PLAN KOORDİNASYON EKİBİ

STRATEJİ GELİŞTİRME MÜDÜRLÜĞÜ

DERYA ÖZGÖK

ASLIHAN ÇÖPOĞLU - REYHAN AKBAŞ - BELİZ BEGÜM YILMAZ- SERPİL ÇAKMAK

İPEK DERİKESEN KAYA

ENDER ACEL - GÜLŞAH AYZİT - NESLİHAN ARSLAN - ÖZNR ALAN- EMEL ŞENGÜL- ASLI HAYALOĞLU

SELİN BIÇAKÇIOĞLU

PESTEL EKİPLERİ

P POLİTİKA EKİBİ

GÜLŞAH AYZİT
TURGAY ERDEM
FIRAT EMİROĞLU
HANDE KOÇ
VEDAT
MÜFTÜOĞLU
OSMAN GÜNAY
ELVAN ÖZKAN
PINAR YEŞİLÇİÇEK
TAHİR YILMAZELİ
HAMİT IŞIK
MERAL ÇAKICI
ÖZLEM AYDIN
ENİS SÖKÜN
HALİL ALTIN
SEVİNÇ ŞEN
HASAN KARADAYI
ÖMER ŞAFAK

E EKONOMİ EKİBİ

DERYA ÖZGÖK
YALÇIN IŞIKYILDIZ
RAHŞAN DUYGU
TURSUN
FERHAT YILDIRIM
UMUT EROĞLU
BERNA HACER BİLİCİ
PELİN SEVGİ
GAMZE SEZA GÜRGE
BİRCAN UYSAL
DERYA ÖZGÖK
ABDULLAH KOÇ
MUSTAFA YILMAZ
PINAR TUNA

S SOSYAL EKİP

ASLIHAN ÇÖPOĞLU
BUKLE ERMAN
PINAR GÖZ
ATAKAN ÇORBACI
FIRAT EMİROĞLU
BERNA HACER BİLİCİ
FEZA SOYSAL
PELİN SEVGİ
SEDEN BOZBEY
ŞAFAK PALA
GÜNEY ÖZKILINÇ
FATMA TEKİN
TAN GÜNDÜZ
ALİ CENK ALGÜN
BELİZ BEGÜM YILMAZ
ÖZLEM DÜLGER
HAMİT ÖN
ÇİĞDEM IŞIK

T TEKNOLOJİ EKİBİ

ENDER ACEL
AHMET ÇAKICI
AYSEL OKUMUŞ
EMEL
YORULMAZ
GONCA
HÜYÜKLÜ
HAKAN ARIK
ENDER VAPUR
BERHAN SONER
BEKİR SARGIN
SERKAN ERDİNÇ
BEYAZHANÇER
OZAN KAYA

E ÇEVRE EKİBİ

REYHAN AKBAŞ
ADİL KAYAOĞLU
HANİFE DEMİREZEN GÜLER
ARCA ATAY
SİBEL ÖZER
PELİN SEVGİ
BERNA HACER BİLİCİ
YASEMİN DERE
NECAT VATANSEVER
FİKRİYE EKER
HAKAN TANRIÖVER
GÜL AYDIN
AZİZE KARACA
BİHTER KÖRPE
ZAFER TURAN

L YASAL EKİP

NESLİHAN ARSLAN
NAZLI YAZGAN
NİLGÜN BERK
TURGAY ERDEM
ZİYA GÜNEY
MELEK KÜÇÜKBAYRAKTAR
ALEV MUTLU
ŞİRİN BİÇER
NURŞEN YAKIN
TEZCAN ÖZTÜRK
SEMA DEMİRCAN SARIBAL
GÜNGÖR ARMUTLU
MESUDE FİLİZ GÖKTEPE



STRATEJİK PLAN EKİBİ
ve
STRATEJİK PLAN ÜST KURULU

Müdürlük	Müdür	Stratejik Plan Ekip Üyesi
Özel Kalem Müd.	Pınar YEŞİLÇİÇEK	Aykut ÇETİN/Ömer ŞAFAK
Teftiş Kurulu Müd.	Melek KÜÇÜKBAYRAKTAR	İrfan DÜNDAR
Fen İşleri Müd.	Gonca HÜYÜKLÜ	Sema TOKGÖZ
Ulaşım Hizmetleri Müd.	Ender VAPUR	Ferah AKA
İmar ve Şeh. Müd.	Şirin BİÇER	Özlem ÜNEY
Plan ve Proje Müd.	Tahir YILMAZELİ	Çağrı Demirel ARABACI
Hukuk İşleri Müd.	Alev DOĞANCI	Vildan ACARBAY
Yazı İşleri Müd.	Nurşen YAKIN	Zuhal İSKENDER
Emlak ve İstimlak Müd.	Hamit IŞIK	Fatma ARSLAN
Kütüphane Müd	Şafak PALA	Nazan AKDOĞAN
Kültür ve Sosyal İşler Müd.	Güney ÖZKILINÇ	Eyüp İnan ÇUĞALI
Sosyal Yardım İşleri Müd.	Seden BOZBEY	Mesude Filiz GÖKTEPE
Bilgi İşlem Müd.	Hakan ARIK	Kemal ÇINAR
Basın Yayın ve Halkla İlişkiler Müd.	Berhan SONER	Yeliz DAĞLI
Destek Hizmetleri Müd.	Mustafa YILMAZ	Pınar KOŞAL
Mali Hizmetler Müd.	Gazme SEZA GÜRGE	Hasan ÇELİK
İnsan Kaynakları ve Eğitim Müd.	Bircan UYSAL	Ferhat YETİŞ/Caner YILDIZ
Zabıta Müd.	Tan GÜNDÜZ	Fehime KIRCILAR
Ruhsat ve Denetim Müd.	Abdullah KOÇ	Cüneyt EKEBALKAN
Temizlik İşleri Müd.	Necat VATANSEVER	Ali Alper MAKAM /Gül AYDIN
Park ve Bahçeler Müd.	Hakan TANRIÖVER	Nevin GÖKEŞME
Gençlik ve Spor Hizmetleri Müd.	Fatma TEKİN	Büşra TURGUT
Veteriner İşleri Müd.	Fikriye EKER	Bora DEMİRCİOĞLU
Çevre Koruma ve Kontrol Müd.	Yasemin DERE	Azize KARACA/Melahat KAYNAK
Belediye Tiyatro Müd.	Güney ÖZKILINÇ	Yusuf AKSOY



2.2.2. YOL HARİTAMIZ

Nisan 2016	PESTEL Analizi Eğitimi	Başkan Yardımcıları, Müdürler, PESTEL ekibi
20 Nisan 2016	Stratejik Plan Ekiplerinin Oluşturulması	SP Üst Kurulu, SP Ekibi
27 Nisan 2016 28 Nisan 2016 11 Mayıs 2016 12 Mayıs 2016	PESTEL Analizi Çalışmaları	Strateji Geliştirme Müdürlüğü koordinasyonunda Ekipler analiz çalışmalarını gerçekleştirmiş, tehdit ve fırsatları tespit etmiş ve raporlamıştır.
29 Nisan 2016	Stratejik Plan Hazırlık Çalışmayı Sunumu	Yapılan iç ve dış çevre analizleri paylaşılmıştır.
18 Mayıs 2016	Stratejik Plan Hazırlık Çalışmayı	Vizyon, Misyon, Stratejik odak Noktaları tartışılmış, Müdürlüklerden gelen öneriler değerlendirilmiştir. Zayıf yönler, Kuvvetli yönler, Tehditler ve Fırsatlar karşılaştırılmış, Proje Fikirleri sunulmuş, Taslak Stratejik Plan oluşturulmuştur.
30 Mayıs 2016 6 Mayıs 2016 20 Haziran 2016 11 Temmuz 2016 20 Temmuz 2016	SP Değerlendirme Toplantıları	Taslak Stratejik Planın üst yönetim ile değerlendirilmesi ve bütçe ile ilişkilendirilmesi sağlanmıştır.
30.07.2016	Stratejik Plan Hedeflerinin Gözden Geçirilmesi	Revizyon kapsamında 2017-2018-2019 Stratejik Plan Hedefleri gözden geçirilerek güncellenmiştir.
06.08.2016	Mahalle Komiteleri ile SP Bilgilendirme Toplantısı.	Mahallelerde yapımı devam eden projeler ve ortaya çıkan proje önerileri bölgeleterek Mahalle Komiteleri ile paylaşılmıştır.
TASLAK STRATEJİK PLANIN HAZIRLANMASI		



2.2.3. ANALİZ ÇALIŞMALARI

Dış Çevre Analizi

Dış çevre analizi yapılırken farklı konu başlıkları altında ekipler oluşturulmuş (Politika, Ekonomi, Sosyal, Teknoloji, Çevre, Yasal) ve bu ekiplerde farklı müdürlüklerden farklı uzmanlık alanlarından kişiler yer almıştır. Türkiye, Marmara Bölgesi, Bursa ve Nilüfer ölçeğinde tespit edilen fırsat ve tehditlerin yanı sıra farklı konularda dünya standartları araştırılmış, bu çerçevede Belediyemizin mevcut durumu analiz edilmiş ve dünya standartları ile karşılaştırılmıştır.

İç Çevre Analizi

İç çevre analizi yapılırken ise Belediyemizin temel performans göstergeleri olan Stratejik Hedef Gerçekleşme Oranı, Süreç Performans Hedeflerinin Gerçekleşme Oranı, Vatandaş Memnuniyeti Anketi, Meclis Üyesi Memnuniyet Anketi, Çalışan Memnuniyet Anketi, Muhtar Memnuniyet Anketi sonuçları ve anketlerin kırımları incelenmiş ana tema bazında kuvvetli yönler ve iyileştirmeye açık alanlar belirlenmiştir. Bunların yanı sıra Belediyemize ait ekonomik veriler, insan kaynakları bilgileri, özdeğerlendirme ve dış değerlendirme bulguları, mevcut projelerin tamamlanma oranları incelenmiş, mevcut park ve sosyal donatı alanlarının mekânsal etki analizleri yapılmıştır.

GZFT Analizi

Yapılan kapsamlı dış çevre ve iç çevre analizlerinden elde edilen bulgular detaylıca analiz edilerek fırsatlardan yararlanmamızı ve tehditleri bertaraf etmemizi sağlayacak güçlü yönler, fırsatları kaçırmamıza ve tehditlerle karşı karşıya kalmamıza neden olabilecek zayıf yönler belirlenerek, bu doğrultuda stratejiler geliştirilmiştir.

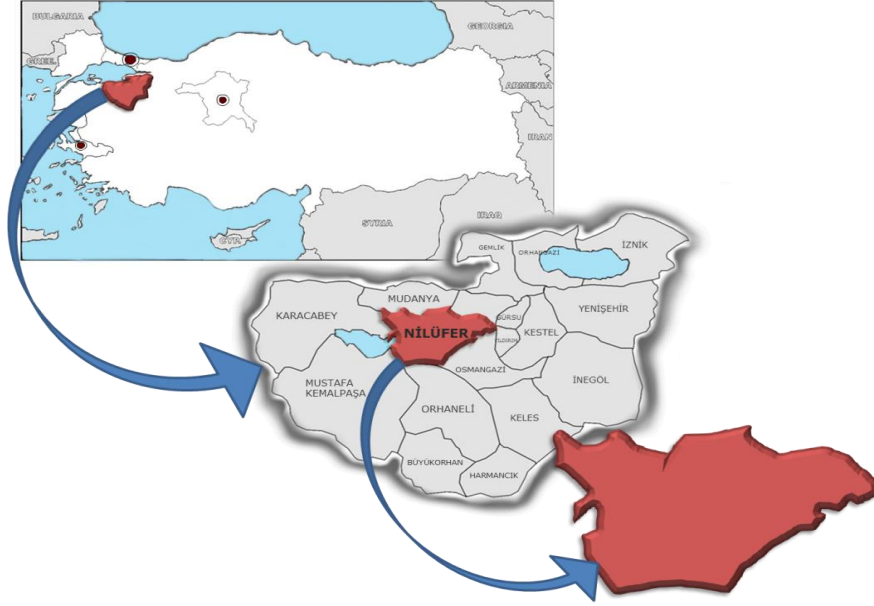
3. MEVCUT DURUM DEĞERLENDİRİLMESİ

3.1. DIŞ ÇEVRE ANALİZİ

3.1.1. Nilüfer'in Genel Tanımı, Bölge ve Kent İçindeki Konumu

Nilüfer, Türkiye'nin 4.büyük kenti olan ve Marmara Denizi'nin güneydoğu ucunda, Uludağ'ın kuzeybatı eteklerinde yer alan Bursa'nın merkez ilçelerinden biridir. Bursa İli'nin batısında konumlanan Nilüfer İlçesi 17 İlçe arasında nüfus bakımından 3. Büyük ilçedir.

Nilüfer Belediyesi; 3391 sayılı Kanuna göre Bursa'nın Büyükşehir statüsüne kavuşması ile Osmangazi, Yıldırım, Nilüfer adıyla üç merkez ilçeden biri olarak 18.06.1987 tarihinde kurulmuştur. Doğuda Osmangazi, batıda Karacabey ve kısmen Mustafa Kemal Paşa İlçesi, kuzeyinde Mudanya ve güneyinde Orhaneli İlçesi ile çevrili olan Nilüfer toplam 50 bin 756 hektarlık ilçe sınırlarına sahiptir.



Resim1. Nilüfer'in Bölge ve Kent İçindeki Konumu

7000 yıllık bir yerleşim yeri üzerinde kurulmuş olan Nilüfer ilçesi adını içinden geçen Nilüfer Çayı'ndan, Nilüfer Çayı da adını Orhan Gazi'nin eşi Nilüfer Hatun'dan almıştır. Yeni yapılanan bir bölge olmanın da avantajıyla, kent planlamasından, çevresel şartlara kadar her konuda çağdaş standartlara sahip olan Nilüfer, bu yönüyle kısa sürede Bursa'nın çekim merkezi olmuş bir ilçedir. Bu nedenle de Bursa'da nüfus artış hızı en fazla olan yerleşim yeridir.

Kurulduğunda 32.483 nüfus (köylerle 56.131), 7.700 hektar alan, 13 mahalleden oluşan Nilüfer Belediyesi'nin, 2009 Yılı yerel seçimlerinden sonra ilçe sınırları içindeki belde belediyelerinin de katılımı ile toplam alanı 50.757 hektara, merkez nüfusu 257.248'e çıkmıştır. 2014 yılında 6360 Sayılı "On üç İlde Büyükşehir Belediyesi ve Yirmi altı İlçe Kurulması'na İlişkin Kanun Hükmünde Kararname" ile Nilüfer sınırları içerisinde kalan tüm köylerin mahalle statüsüne geçmiş ve mahalle sayısı 64'e ulaşmıştır. 2015 yılı TÜİK Adrese Dayalı Nüfus Kayıt Sistemine göre Nilüfer İlçesi'nin nüfusu 397.303 olmuştur.



İlçe sınırları içerisinde bulunan Nilüfer Organize Sanayi Bölgesinde; çeşitli sanayi iş kollarında faaliyet gösteren işyerlerinde yaklaşık 12.000 civarında işçi çalışmakta olup yine ilçe sınırları içerisinde bulunan Sınırlı Sorumlu Bursa Küçük Sanayi Sitesi Yapı Kooperatifi bünyesinde faaliyet gösteren, mobilya ve marangozlar, oto, metal ve dökümcüler bölümlerinde yaklaşık 8.000 civarında işçi çalışmaktadır.

Tarım ve Hayvancılık

Nilüfer İlçesi merkez ilçe olup, kentsel gelişimini tamamlamıştır. Kentin gelişmeye açık bölgesi olduğu için sanayi yatırımcıları için de tercih edilen bir bölge olan Nilüfer, tüm bunlara ve hızlı kentsel gelişmeye rağmen, tarımsal üretim alanındaki özelliklerini de henüz kaybetmemiş bir ilçedir.

Nilüfer İlçesinin farklı bir yüzü olan köylerinde verimli tarım arazileri ve uygun iklim şartları, farklı ürün desenlerinin gelişmesine olanak sağlamaktadır.

İlçenin 507.546 dekar olan yüzölçümü içindeki tarım arazisi varlığı 195.172 dekadır. Tarım arazileri içindeki nadas ve tarıma elverişli olup da kullanılmayan arazi varlığı olan 51.801 dekar arazi dışında kalan 143.371 dekar alanda aktif olarak tarla, sebze, meyve ve zeytincilik faaliyetleri yürütülmektedir.

İlçe’de tarla bitkileri ekiliş alanları toplam 97.363 dekar olup bunun önemli bir kısmını buğday ve ayçiçeği üretimi oluşturmaktadır. Bunu ilçemizde hayvancılığın yaygın olması nedeniyle yulaf ve silajlık mısır üretimi takip etmektedir. Nilüfer İlçesi’nde meyve yetiştiriciliğinde dikiliş alanları toplamı 31.347 dekadır. Zeytin alanları 22.735 dekarla meyve yetiştiriciliğinin büyük bir kısmını kapsamaktadır. Sebze yetiştiriciliğinde ise toplam ekiliş alanları 14.661 da olup bu alan içinde en büyük yeri kavun, karpuz ve enginar üretimi almıştır.

Tablo 1. Arazi Varlığı Dağılımı

ARAZİNİN KULLANIM DURUMU	ALANI (Dekar)	TOPLAM ARAZİYE ORANI %
Tarım Arazisi	195.172	38,45
Orman ve Fundalık	183.320	36,12
Çayır Mera	8.590	1,69
Yerleşim	106.369	20,96
Diğer	14.095	2,78
TOPLAM	507.546	100,00

Nilüfer’de tarımsal üretimin yanı sıra, hayvancılık da önemli geçim kaynaklarından birini oluşturmaktadır. İlçe’de küçükbaş hayvan üretimi gelişmiş olup, arıcılık, tavukçuluk, ipekböcekçiliği de ilçe ekonomisinde önemli paya sahiptir. Büyükbaş hayvan üretimi de son yıllarda artmıştır.



3.1.3. Eğitim

Nüfusu hızla artan Nilüfer’de buna paralel olarak eğitim kurumlarının sayısı da her geçen gün artış göstermektedir. Bugün ilçede, çok sayıda ilköğretim okulu ve lise yer almaktadır. Sosyo-kültürel düzeyi yüksek bir nüfusa sahip olan Nilüfer, bu yönüyle özel okulların da tercih ettiği bir kent konumundadır.

3.1.4. Demografik Yapı

Tablo 2. Nüfusun Yaş grupları ve Cinsiyete göre dağılımı

NİLÜFER		TOPLAM	TOPLAM %	ERKEK	KADIN	ERKEK %	KADIN %
	0-14 YAŞ	54 855	14%	28 050	26 805	51%	49%
	15-64 YAŞ	317 754	80%	157 636	160 118	50%	50%
	65+	24 694	6%	11 207	13 487	55%	55%
	TOPLAM	397 303	100%	196 893	200 410	49,6%	50,4%

Kaynak: TÜİK,2015

Tablo 3. Okur-Yazarlık Oranları 6 + yaş üstü (Türkiye-Bursa-Nilüfer 2015)

		TOPLAM	TOPLAM %	KADIN	ERKEK	KADIN %	ERKEK %
		TÜRKİYE					
	Okuma-yazma bilmeyenler	2 644 144	4	2 191 867	452 277	82%	17%
	Okuma-yazma bilenler	67 255 997	95	32 701 639	34 554 358	48%	51%
	Bilinmeyenler	597 642	1	300 203	297 439	50%	49%
	TOPLAM	70 497 783	100	35 193 709	35 304 074	49,9%	50,1%
BURSA							
	Okuma-yazma bilmeyenler	76 766	3	63 652	13 114	83%	17%
	Okuma-yazma bilenler	2 466 971	96	1 209 328	1 257 643	49%	51%
	Bilinmeyenler	19 163	1	9311	9852	49%	51%
	TOPLAM	2 562 900	100	1 282 291	1 280 609	50,03%	49,97%
NİLÜFER							
	Okuma-yazma bilmeyenler	5148	1	4166	982	81%	19%
	Okuma-yazma bilenler	351 705	98	176 374	175 331	50,1%	49,9%
	Bilinmeyenler	2109	1	919	1190	44%	56%
	TOPLAM	358 962	100	181 459	177 503	51%	49%

Kaynak: TÜİK,2015



Tablo 4. Nüfus Yoğunluğunun Mahallelere göre Dağılımı 2015

MAHALLE	2015 Toplam Nüfus	2015 Nüfus Yoğunluğu (kişi/ha)	Alan (ha)
NİLÜFER MAHALLE TOPLAM	397 303	7,8	50757
23 NİSAN	9.147	60,18	152
19 MAYIS	1.850	7,97	232
29 EKİM	12.424	91,35	136
30 AĞUSTOS ZAFER	1.422	1,46	977
AHMET YESEVİ	4.783	48,31	99
AKÇALAR	3.218	1,24	2594
ALAADDİNBEY	741	1,07	692
ALTINŞEHİR	15.381	54,54	282
ATAEVLER	15.845	149,48	106
ATLAS	278	0,16	1701
AYVAKÖY	155	0,23	686
BADIRGA	354	0,21	1693
BALAT	8.444	19,64	430
BALKAN	7.832	13,79	568
BARIŞ	12.648	145,38	87
BAŞKÖY	264	0,16	1699
BEŞEVLER	21.221	130,99	162
BÜYÜKBALIKLI	439	0,57	770
CUMHURİYET	17.020	148,00	115
ÇALI	8.116	3,96	2052
ÇAMLICA	15.617	81,76	191



ÇATALAĞIL	203	0,18	1127
ÇAYLI	350	0,38	915
DAĞYENİCE	283	0,25	1111
DEMİRCİ	8.920	17,49	510
DOĞANKÖY	1.955	2,11	925
DUMLUPINAR	14.067	42,89	328
ERTUĞRUL	10.094	78,25	129
ESENTEPE	13.641	162,39	84
FADILLI	403	0,46	879
FETHİYE	19.010	55,26	344
GÖKÇE	449	1,14	394
GÖLYAZI	1.441	2,35	612
GÖRÜKLE	15.934	7,52	2120
GÜMÜŞTEPE	1.242	1,81	686
GÜNGÖREN	508	0,33	1543
HASANAĞA	1.563	0,83	1892
İŞİKTEPE	3.654	13,05	280
İHSANİYE	29.007	194,68	149
İNEGAZİ	125	0,19	658
İRFANİYE	1.169	1,36	857
KADRİYE	109	0,08	1440
KARACAOBA	246	0,34	714
KARAMAN	11.696	182,75	64
KAYAPA	1.318	0,66	2007
KIZILCIKLI	5.494	14,61	376
KONAK	23.414	148,19	158
KONAKLI	1.102	0,65	1693



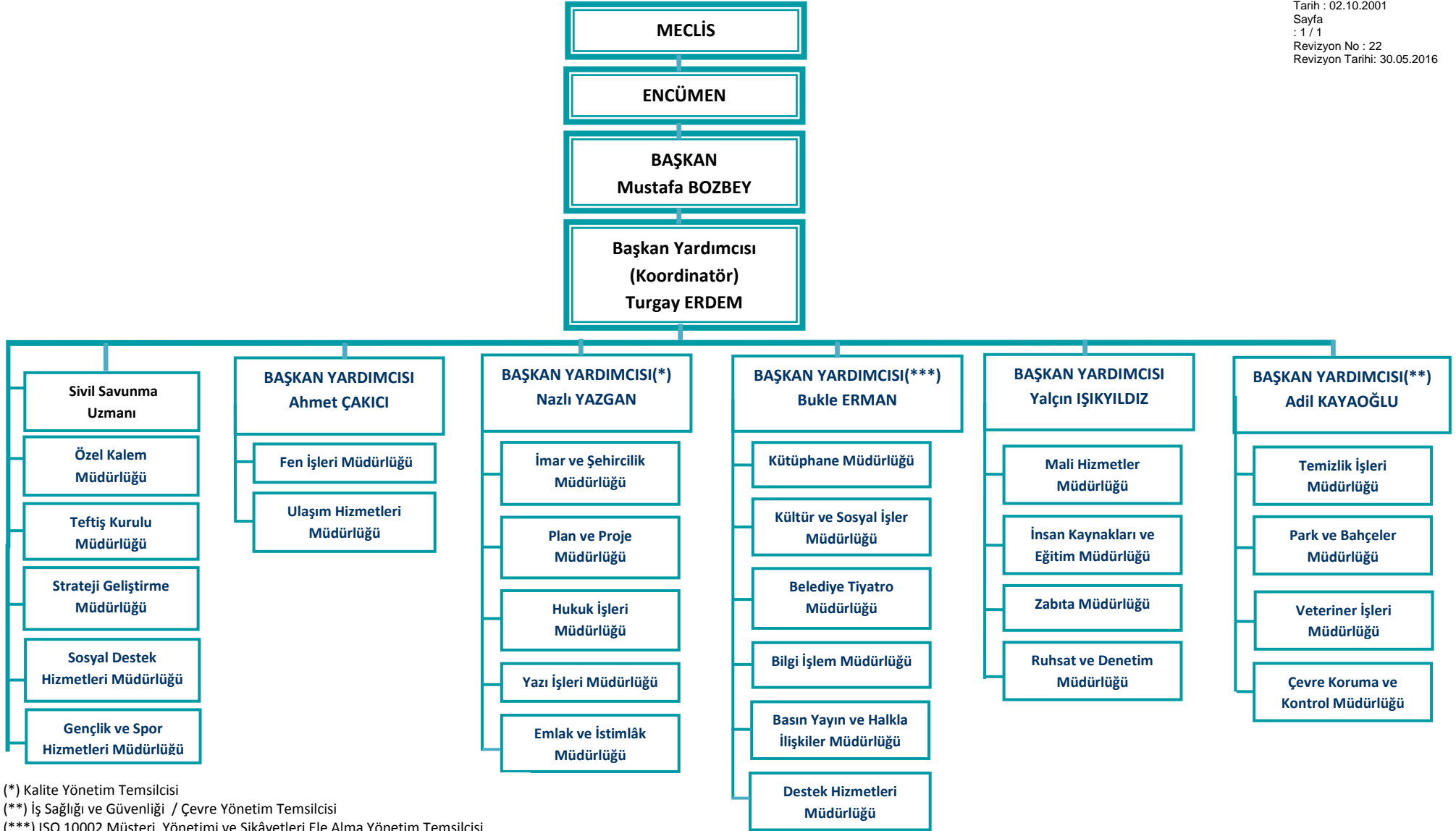
KORUBAŞI	284	0,14	2097
KURTULUŞ	3.056	4,50	679
KURUÇEŞME	73	0,07	1112
KÜLTÜR	11.761	98,01	120
MAKSEMPINAR	234	0,16	1444
MİNARELİÇAVUŞ	4.385	8,17	537
ODUNLUK	4.776	18,66	256
ÖZLÜCE	1.115	2,34	477
TAHTALI	1.253	0,84	1500
UNÇUKURU	242	0,20	1223
ÜÇEVLER	19.302	39,15	493
ÜÇPINAR	70	0,09	745
ÜRÜNLÜ	1.495	3,10	483
YAYLACIK	2.086	1,79	1165
YOLÇATI	3.751	4,25	883
YÜZÜNCÜYIL	18.823	153,03	123

Kaynak: TÜİK,2015 ve Nilüfer Belediyesi



Şema 3. Nilüfer Belediyesi Organizasyon Şeması

Tarih : 02.10.2001
Sayfa : 1 / 1
Revizyon No : 22
Revizyon Tarihi: 30.05.2016





3.2. İÇ ÇEVRE ANALİZİ

3.2.1. Örgüt Yapısı

30.05.2016 tarihinde yayınlanan organizasyon şemasının 22. Revizyonu, Başkan Yardımcısı Bukle Erman'ın "ISO 10002 Müşteri Yönetimi ve Şikâyetleri Ele Alma Yönetim Temsilcisi" olarak görevlendirilmesi nedeniyle revize edilerek yayınlanmıştır.

3.2.2. Yetki, Görev ve Sorumluluklar

5393 sayılı Belediye Kanunu ve 5216 sayılı Büyükşehir Belediyesi Kanununa göre, Büyükşehir İlçe Belediyesi olan Nilüfer Belediyesi'nin belediye kanunları çerçevesinde görev, yetki ve sorumlulukları aşağıda belirtilmiştir.

5216 sayılı Büyükşehir Belediye Kanununa göre;

Büyükşehir ve ilçe belediyelerinin görev ve sorumlulukları

Madde 7- (...) (4) belediyelerinin görev ve yetkileri şunlardır:

- Kanunlarla münhasıran büyükşehir belediyesine verilen görevler ile birinci fıkrada sayılanlar dışında kalan görevleri yapmak ve yetkileri kullanmak.
- Büyükşehir katı atık yönetim plânına uygun olarak, katı atıkları toplamak ve aktarma istasyonuna taşımak.
- Sihhî işyerlerini, 2 nci ve 3 üncü sınıf gayrisihhî müesseseleri, umuma açık istirahat ve eğlence yerlerini ruhsatlandırmak ve denetlemek.
- Birinci fıkrada belirtilen hizmetlerden; 775 sayılı Gecekondu Kanununda belediyelere verilen yetkileri kullanmak, otopark, spor, dinlenme ve eğlence yerleri ile parkları yapmak; yaşlılar, engelliler, kadınlar, gençler ve çocuklara yönelik sosyal ve kültürel hizmetler sunmak; mesleki eğitim ve beceri kursları açmak; mabetler ile sağlık, eğitim, kültür tesis ve binalarının yapım, bakım ve onarımı ile kültür ve tabiat varlıkları ve tarihî dokuyu korumak; kent tarihi bakımından önem taşıyan mekânların ve işlevlerinin geliştirilmesine ilişkin hizmetler yapmak.(1)(2)(3)
- Defin ile ilgili hizmetleri yürütmek.
- (Ek: 12/11/2012-6360/7 md.)** Afet riski taşıyan veya can ve mal güvenliği açısından tehlike oluşturan binaları tahliye etmek ve yıkmak.

(Değişik son fıkra: 1/7/2006-5538/23 md.) 4562 sayılı Organize Sanayi Bölgeleri Kanunuyla Sanayi ve Ticaret Bakanlığına ve organize sanayi bölgelerine tanınan yetki ve sorumluluklar ile sivil hava ulaşımına açık havaalanları ve bu havaalanları bünyesinde yer alan tüm tesisler bu Kanunun kapsamı dışındadır.

(Ek fıkra: 12/11/2012-6360/7 md.) Büyükşehir ve ilçe belediyeleri tarım ve hayvancılığı desteklemek amacıyla her türlü faaliyet ve hizmette bulunabilirler. 4562 sayılı Organize Sanayi Bölgeleri Kanunuyla Sanayi ve Ticaret Bakanlığına ve organize sanayi bölgelerine tanınan yetki ve sorumluluklar ile sivil hava ulaşımına açık havaalanları ve bu havaalanları bünyesinde yer alan tüm tesisler bu Kanunun kapsamı dışındadır.

(1) 3/7/2005 tarihli ve 5393 sayılı Kanunun 85 inci maddesiyle bu bende, "belirtilen hizmetlerden" ibaresinden sonra gelmek üzere "775 sayılı Gecekondu Kanununda belediyelere verilen yetkileri kullanmak," ibaresi eklenmiş ve metne işlenmiştir.



(2) 12/11/2012 tarihli ve 6360 sayılı Kanunun 7 nci maddesiyle, bu bentte yer alan "beceri kursları açmak;" ibaresinden sonra gelmek üzere "mabetler ile" ibaresi eklenmiştir.

(3) 25/4/2013 tarihli ve 6462 sayılı Kanunun 1 inci maddesiyle, bu bentte yer alan "özürlüler" ibaresi "engelliler" şeklinde değiştirilmiştir.

(4) Bu fıkradaki "ilk kademe" ibaresi, 12/11/2012 tarihli ve 6360 sayılı Kanunun yayım tarihi olan 6/12/2012 tarihinden sonraki ilk mahalli idareler genel seçiminden sonra yürürlükten kalkmaktadır.

5393 sayılı Belediye kanununa göre;

Madde 14-Belediye, mahallî müşterek nitelikte olmak şartıyla;

a) İmar, su ve kanalizasyon, ulaşım gibi kentsel alt yapı; coğrafi ve kent bilgi sistemleri; çevre ve çevre sağlığı, temizlik ve katı atık; zabıta, itfaiye, acil yardım, kurtarma ve ambulans; şehir içi trafik; defin ve mezarlıklar; ağaçlandırma, park ve yeşil alanlar; konut; kültür ve sanat, turizm ve tanıtım, gençlik ve spor; sosyal hizmet ve yardım, nikâh, meslek ve beceri kazandırma; ekonomi ve ticaretin geliştirilmesi hizmetlerini yapar veya yaptırır. **(Mülga son cümle: 12/11/2012-6360/17 md.) (...)(Ek cümleler: 12/11/2012-6360/17 md.)** Büyükşehir belediyeleri ile nüfusu 100.000'in üzerindeki belediyeler, kadınlar ve çocuklar için konukevleri açmak zorundadır. Diğer belediyeler de mali durumları ve hizmet önceliklerini değerlendirerek kadınlar ve çocuklar için konukevleri açabilirler. (1)

b)(...)(2) Devlete ait her derecedeki okul binalarının inşaatı ile bakım ve onarımını yapabilir veya yaptırabilir, her türlü araç, gereç ve malzeme ihtiyaçlarını karşılayabilir; sağlıkla ilgili her türlü tesisi açabilir ve işletebilir; mabetlerin yapımı, bakımı, onarımını yapabilir; kültür ve tabiat varlıkları ile tarihî dokunun ve kent tarihi bakımından önem taşıyan mekânların ve işlevlerinin korunmasını sağlayabilir; bu amaçla bakım ve onarımını yapabilir, korunması mümkün olmayanları aslına uygun olarak yeniden inşa edebilir. **(Değişik ikinci cümle: 12/11/2012-6360/17 md.)** Gerekliğinde, sporu teşvik etmek amacıyla gençlere spor malzemesi verir, amatör spor kulüplerine aynı ve nakdî yardım yapar ve gerekli desteği sağlar, her türlü amatör spor karşılaşmaları düzenler, yurt içi ve yurt dışı müsabakalarda üstün başarı gösteren veya derece alan öğrencilere, sporculara, teknik yöneticilere ve antrenörlere belediye meclisi kararıyla ödül verebilir. Gıda bankacılığı yapabilir.(3)

(Ek fıkra: 12/11/2012-6360/17 md.; Değişik: 12/7/2013-6495/100 md.) Belediyelerin birinci fıkranın (b) bendi uyarınca, sporu teşvik etmek amacıyla yapacakları nakdi yardım, bir önceki yıl genel bütçe vergi gelirlerinden belediyeleri için tahakkuk eden miktarın; büyükşehir belediyeleri için binde yedisini, diğer belediyeler için binde on ikisini geçemez.

(İptal fıkra: Anayasa Mahkemesi'nin 24/1/2007 tarihli ve E. 2005/95, K.2007/5 sayılı Kararı ile)

Hizmetlerin yerine getirilmesinde öncelik sırası, belediyenin malî durumu ve hizmetin ivediliği dikkate alınarak belirlenir.

Belediye hizmetleri, vatandaşlara en yakın yerlerde ve en uygun yöntemlerle sunulur. Hizmet sunumunda engelli, yaşlı, düşkün ve dar gelirlilerin durumuna uygun yöntemler uygulanır. (4)

Belediyenin görev, sorumluluk ve yetki alanı belediye sınırlarını kapsar.

Belediye meclisinin kararı ile mücavir alanlara da belediye hizmetleri götürülebilir.

4562 sayılı Organize Sanayi Bölgeleri Kanunu hükümleri saklıdır.



(Ek fıkra: 1/7/2006-5538/29 md.) Sivil hava ulaşımına açık havaalanları ile bu havaalanları bünyesinde yer alan tüm tesisler bu Kanunun kapsamı dışındadır.

(1) 10/9/2014 tarihli ve 6552 sayılı Kanunun 120 nci maddesiyle, bu bentte yer alan , “gençlik ve spor” ibaresinden sonra

gelmek üzere, “orta ve yüksek öğrenim öğrenci yurtları (Bu Kanunun 75 inci maddesinin son fıkrası, belediyeler, il özel

idareleri, bağlı kuruluşları ve bunların üyesi oldukları birlikler ile ortağı oldukları Sayıştay denetimine tabi şirketler tarafından, orta ve yüksek öğrenim öğrenci yurtları ile Devlete ait her derecedeki okul binalarının yapım, bakım ve onarımı ile tefrişinde uygulanmaz.)” ibaresi eklenmiştir

(2) Bu maddenin birinci fıkrasının (b) bendinde yer alan “Okul öncesi eğitim kurumları açabilir;...” ifadesi Anayasa Mahkemesi’nin 24/1/2007 tarihli ve E. 2005/95, K. 2007/5 sayılı Kararı ile iptal edilmiştir.

(3)12/11/2012 tarihli ve 6360 sayılı Kanunun 17 nci maddesiyle bu bendin birinci cümlesinde yer alan “sağlıkla ilgili her türlü tesisi açabilir ve işletebilir;” ibaresinden sonra gelmek üzere “mabetlerin yapımı, bakımı, onarımını yapabilir;” ibaresi eklenmiştir.

(4) 25/4/2013 tarihli ve 6462 sayılı Kanunun 1 inci maddesiyle, bu fıkrada yer alan “özürlü” ibaresi “engelli” şeklinde değiştirilmiştir.

Belediyenin Yetkileri ve İmtiyazları

Madde 15- Belediyenin yetkileri ve imtiyazları şunlardır:

- a) Belde sakinlerinin mahallî müşterek nitelikteki ihtiyaçlarını karşılamak amacıyla her türlü faaliyet ve girişimde bulunmak.
- b) Kanunların belediyeye verdiği yetki çerçevesinde yönetmelik çıkarmak, belediye yasakları koymak ve uygulamak, kanunlarda belirtilen cezaları vermek.
- c) Gerçek ve tüzel kişilerin faaliyetleri ile ilgili olarak kanunlarda belirtilen izin veya ruhsatı vermek.
- d) Özel kanunları gereğince belediyeye ait vergi, resim, harç, katkı ve katılma paylarının tarh, tahakkuk ve tahsilini yapmak; vergi, resim ve harç dışındaki özel hukuk hükümlerine göre tahsil gereken doğal gaz, su, atık su ve hizmet karşılığı alacakların tahsilini yapmak veya yaptırmak.
- e) Müktesep haklar saklı kalmak üzere; içme, kullanma ve endüstri suyu sağlamak; atık su ve yağmur suyunun uzaklaştırılmasını sağlamak; bunlar için gerekli tesisleri kurmak, kurdurmak, işletmek ve işletletmek; kaynak sularını işletmek veya işletletmek.
- f) Toplu taşıma yapmak; bu amaçla otobüs, deniz ve su ulaşım araçları, tünel, raylı sistem dâhil her türlü toplu taşıma sistemlerini kurmak, kurdurmak, işletmek ve işletletmek.
- g) Katı atıkların toplanması, taşınması, ayrıştırılması, geri kazanımı, ortadan kaldırılması ve depolanması ile ilgili bütün hizmetleri yapmak ve yaptırmak.
- h) Mahallî müşterek nitelikteki hizmetlerin yerine getirilmesi amacıyla, belediye ve mücavir alan sınırları içerisinde taşınmaz almak, kamulaştırmak, satmak, kiralamak veya kiraya vermek, trampa etmek, tahsis etmek, bunlar üzerinde sınırlı aynî hak tesis etmek.
- i) Borç almak, bağış kabul etmek.



j) Toptancı ve perakendeci hâlleri, otobüs terminali, fuar alanı, mezbaha, ilgili mevzuata göre yat limanı ve iskele kurmak, kurdurmak, işletmek, işlettirmek veya bu yerlerin gerçek ve tüzel kişilerce açılmasına izin vermek.

k) Vergi, resim ve harçlar dışında kalan dava konusu uyuşmazlıkların anlaşmayla tasfiyesine karar vermek.

l) Gayrisihhî müesseseler ile umuma açık istirahat ve eğlence yerlerini ruhsatlandırmak ve denetlemek.

m) Beldede ekonomi ve ticaretin geliştirilmesi ve kayıt altına alınması amacıyla izinsiz satış yapan seyyar satıcıları faaliyetten men etmek, izinsiz satış yapan seyyar satıcıların faaliyetten men edilmesi sonucu, cezası ödenmeyerek iki gün içinde geri alınmayan gıda maddelerini gıda bankalarına, cezası ödenmeyerek otuz gün içinde geri alınmayan gıda dışı malları yoksullara vermek.

n) Reklam panoları ve tanıtıcı tabelalar konusunda standartlar getirmek.

o) Gayrisihhî işyerlerini, eğlence yerlerini, halk sağlığına ve çevreye etkisi olan diğer işyerlerini kentin belirli yerlerinde toplamak; hafriyat toprağı ve moloz döküm alanlarını; sıvılaştırılmış petrol gazı (LPG) depolama sahalarını; inşaat malzemeleri, odun, kömür ve hurda depolama alanları ve satış yerlerini belirlemek; bu alan ve yerler ile taşımalarda çevre kirliliğı oluşmaması için gereken tedbirleri almak.

p) Kara, deniz, su ve demiryolu üzerinde işletilen her türlü servis ve toplu taşıma araçları ile taksi sayılarını, bilet ücret ve tarifelerini, zaman ve güzergâhlarını belirlemek; durak yerleri ile karayolu, yol, cadde, sokak, meydan ve benzeri yerler üzerinde araç park yerlerini tespit etmek ve işletmek, işlettirmek veya kiraya vermek; kanunların belediyelere verdiği trafik düzenlemesinin gerektirdiğı bütün işleri yürütmek.

r) **(Ek: 12/11/2012-6360/18 md.)** Belediye mücavir alan sınırları içerisinde 5/11/2008 tarihli ve 5809 sayılı

Elektronik Haberleşme Kanunu, 26/9/2011 tarihli ve 655 sayılı Ulaştırma, Denizcilik ve Haberleşme Bakanlığının Teşkilat ve Görevleri Hakkında Kanun Hükmünde Kararname ve ilgili diğer mevzuata göre kuruluş izni verilen alanda tesis edilecek elektronik haberleşme istasyonlarına kent ve yapı estetiğı ile elektronik haberleşme hizmetinin gerekleri dikkate alınarak ücret karşılığında yer seçim belgesi vermek,

(Ek fıkra: 12/11/2012-6360/18 md.) (r) bendine göre verilecek yer seçim belgesi karşılığında alınacak ücret Ulaştırma, Denizcilik ve Haberleşme Bakanlığınca belirlenir. Ücreti yatırılmasına rağmen yirmi gün içerisinde verilmeyen yer seçim belgesi verilmiş sayılır. Büyükşehir sınırları içerisinde yer seçim belgesi vermeye ve ücretini almaya büyükşehir belediyeleri yetkilidir.

(l) bendinde belirtilen gayrisihhî müesseselerden birinci sınıf olanların ruhsatlandırılması ve denetlenmesi, büyükşehir ve il merkez belediyeleri dışındaki yerlerde il özel idaresi tarafından yapılır.



Belediye, (e),(f) ve (g) bentlerinde belirtilen hizmetleri Danıştayın görüşü ve İçişleri Bakanlığının kararıyla süresi kırkdokuz yılı geçmemek üzere imtiyaz yoluyla devredebilir; toplu taşıma hizmetlerini imtiyaz veya tekel oluşturmayacak şekilde ruhsat vermek suretiyle yerine getirebileceği gibi toplu taşıma hatlarını kiraya verme veya 67 nci maddedeki esaslara göre hizmet satın alma yoluyla yerine getirebilir.

İl sınırları içinde büyükşehir belediyeleri, belediye ve mücavir alan sınırları içinde il belediyeleri ile nüfusu 10.000'i geçen belediyeler, meclis kararıyla; turizm, sağlık, sanayi ve ticaret yatırımlarının ve eğitim kurumlarının su, termal su, kanalizasyon, doğal gaz, yol ve aydınlatma gibi alt yapı çalışmalarını faiz almaksızın on yıla kadar geri ödemeli veya ücretsiz olarak yapabilir veya yaptırabilir, bunun karşılığında yapılan tesislere ortak olabilir; sağlık, eğitim, sosyal hizmet ve turizmi geliştirecek projelere İçişleri Bakanlığının onayı ile ücretsiz veya düşük bir bedelle amacı dışında kullanılmamak kaydıyla arsa tahsis edebilir. **(Ek cümle: 12/11/2012-6360/18 md.)** Belediye ve bağlı idareler, meclis kararıyla mabetlere indirimli bedelle ya da ücretsiz olarak içme ve kullanma suyu verebilirler. (1)

Belediye, belde sakinlerinin belediye hizmetleriyle ilgili görüş ve düşüncelerini tespit etmek amacıyla kamuoyu yoklaması ve araştırması yapabilir.

Belediye mallarına karşı suç işleyenler Devlet malına karşı suç işlemiş sayılır. 2886 sayılı Devlet İhale Kanununun 75 inci maddesi hükümleri belediye taşınmazları hakkında da uygulanır.

Belediyenin proje karşılığı borçlanma yoluyla elde ettiği gelirleri, şartlı bağışlar ve kamu hizmetlerinde fiilen kullanılan malları ile belediye tarafından tahsil edilen vergi, resim ve harç gelirleri haczedilemez.

(Ek fıkra: 10/9/2014 - 6552/121 md.) İcra dairesince haciz kararı alınmadan önce belediyeden borca yeter miktarda haczedilebilecek mal gösterilmesi istenir ve haciz işlemi sadece gösterilen bu mal üzerine uygulanır. On gün içinde yeterli mal beyan edilmemesi durumunda yapılacak haciz işlemi, alacak miktarını aşacak veya kamu hizmetlerini aksatacak şekilde yapılamaz.

Belediyeye tanınan muafiyet:

Madde 16- Belediyenin kamu hizmetine ayrılan veya kamunun yararlanmasına açık, gelir getirmeyen taşınmazları ile bunların inşa ve kullanımları katma değer vergisi ile özel tüketim vergisi hariç her türlü vergi, resim, harç, katılma ve katkı paylarından muaftır. (2)

(1) 10/9/2014 tarihli ve 6552 sayılı Kanunun 121 inci maddesiyle; bu fıkranın birinci cümlesinde yer alan "arsa" ibaresi "taşınmaz" olarak değiştirilmiştir.

(2) 4/6/2008 tarihli ve 5766 sayılı Kanunun 13 üncü maddesiyle; bu maddede yer alan "inşa ve kullanımları" ibaresinden sonra gelmek üzere; "katma değer vergisi ile özel tüketim vergisi hariç" ibaresi eklenmiş ve metne işlenmiştir.

Kentsel dönüşüm ve gelişim alanı:

Madde 73- Belediye, belediye meclisi kararıyla; konut alanları, sanayi alanları, ticaret alanları, teknoloji parkları, kamu hizmeti alanları, rekreasyon alanları ve her türlü sosyal donatı alanları oluşturmak, eskiyen kent kısımlarını yeniden inşa ve restore etmek, kentin tarihi ve kültürel



dokusunu korumak veya deprem riskine karşı tedbirler almak amacıyla kentsel dönüşüm ve gelişim projeleri uygulayabilir.

Yurt dışı ilişkileri:

Madde 74- Belediye, belediye meclisinin kararına bağlı olarak görev alanıyla ilgili konularda faaliyet gösteren uluslararası teşekkül ve organizasyonlara, kurucu üye veya üye olabilir.

Belediye bu teşekkül, organizasyon ve yabancı mahallî idarelerle ortak faaliyet ve hizmet projeleri gerçekleştirebilir veya kardeş kent ilişkisi kurabilir.

Diğer kuruluşlarla ilişkiler:

Madde 75- Belediye, belediye meclisinin kararı üzerine yapacağı anlaşmaya uygun olarak görev ve sorumluluk alanlarına giren konularda;

a) Mahallî idareler ile diğer kamu kurum ve kuruluşlarına ait yapım, bakım, onarım ve taşıma işlerini bedelli veya bedelsiz üstlenebilir veya bu kuruluşlar ile ortak hizmet projeleri gerçekleştirebilir ve bu amaçla gerekli kaynak aktarımında bulunabilir. Bu takdirde iş, işin yapımını üstlenen kuruluşun tâbi olduğu mevzuat hükümlerine göre sonuçlandırılır.

b) Mahallî idareler ile merkezî idareye ait aslî görev ve hizmetlerin yerine getirilmesi amacıyla gerekli aynî ihtiyaçları karşılayabilir, geçici olarak araç ve personel temin edebilir.

c)(Değişik: 12/11/2012-6360/19 md.) Kamu kurumu niteliğindeki meslek kuruluşları, kamu yararına çalışan dernekler, Bakanlar Kurulunca vergi muafiyeti tanınmış vakıflar ve 7/6/2005 tarihli ve 5362 sayılı Esnaf ve Sanatkarlar Meslek Kuruluşları Kanunu kapsamına giren meslek odaları ile ortak hizmet projeleri gerçekleştirebilir. Diğer dernek ve vakıflar ile gerçekleştirilecek ortak hizmet projeleri için mahallin en büyük mülki idare amirinin izninin alınması gerekir.

d) Kendilerine ait taşınmazları, aslî görev ve hizmetlerinde kullanılmak üzere bedelli veya bedelsiz olarak mahallî idareler ile diğer kamu kurum ve kuruluşlarına devredebilir veya süresi yirmibeş yılı geçmemek üzere tahsis edebilir. Bu taşınmazlar aynı kuruluşlara kiraya da verilebilir. Bu taşınmazların, tahsis amacı dışında kullanılması hâlinde, tahsis işlemi iptal edilir. Tahsis süresi sonunda, aynı esaslara göre yeniden tahsis mümkündür.

Kamu kurum ve kuruluşlarına belediyeler, bağlı kuruluşları ve belediye şirketlerince devir veya tahsis edilen taşınmazlar, kamu konutu ve sosyal tesis olarak kullanılamaz.

(Ek fıkra: 12/11/2012-6360/19 md.) 5018 sayılı Kamu Malî Yönetimi ve Kontrol Kanununun 29 uncu maddesinin birinci fıkrasının ikinci cümlesi ile 5253 sayılı Dernekler Kanununun 10 uncu maddesi; belediyeler, il özel idareleri, bağlı kuruluşları ve bunların üyesi oldukları birlikler ile ortağı oldukları Sayıştay denetimine tabi şirketler için uygulanmaz.

Kent Konseyi:

Madde 76- Kent konseyi, kent yaşamında; kent vizyonunun ve hemşehrilik bilincinin geliştirilmesi, kentin hak ve hukukunun korunması, sürdürülebilir kalkınma, çevreye duyarlılık,



sosyal yardımlaşma ve dayanışma, saydamlık, hesap sorma ve hesap verme, katılım ve yerinden yönetim ilkelerini hayata geçirmeye çalışır.

Belediyeler kamu kurumu niteliğindeki meslek kuruluşlarının, sendikaların, noterlerin, varsa üniversitelerin, ilgili sivil toplum örgütlerinin, siyasî partilerin, kamu kurum ve kuruluşlarının ve mahalle muhtarlarının temsilcileri ile diğer ilgililerin katılımıyla oluşan kent konseyinin faaliyetlerinin etkili ve verimli yürütülmesi konusunda yardım ve destek sağlar.

Kent konseyinde oluşturulan görüşler belediye meclisinin ilk toplantısında gündeme alınarak değerlendirilir.

Belediye hizmetlerine gönüllü katılım:

Madde 77- Belediye; sağlık, eğitim, spor, çevre, sosyal hizmet ve yardım, kütüphane, park, trafik ve kültür hizmetleriyle yaşlılara, kadın ve çocuklara, özürllülere, yoksul ve düşkünlere yönelik hizmetlerin yapılmasında beldede dayanışma ve katılımı sağlamak, hizmetlerde etkinlik, tasarruf ve verimliliği artırmak amacıyla gönüllü kişilerin katılımına yönelik programlar uygular.



3.2.3. İnsan Kaynakları

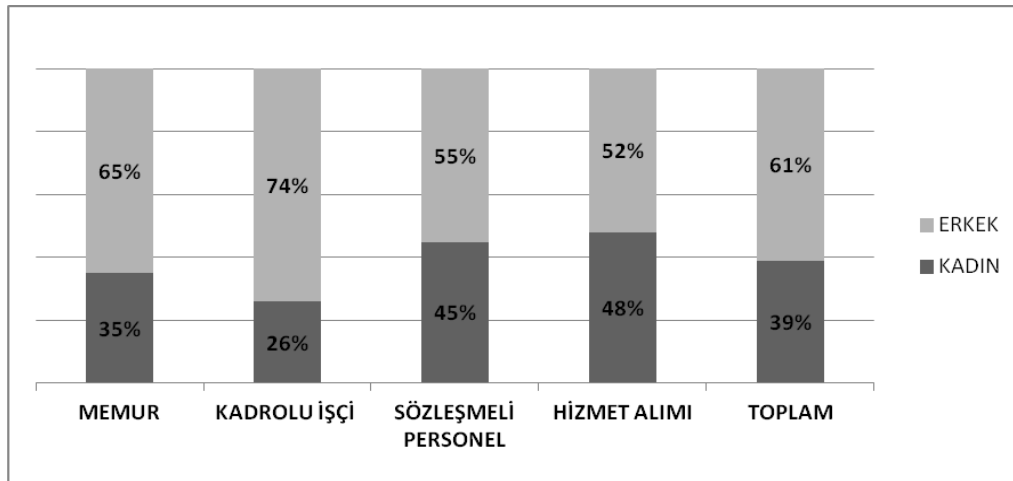
Tablo 5. 2016 Yılı (Haziran Sonu) İtibari ile Çalışanların Kadro Durumuna Göre Dağılımı

STATÜ/YILLAR	2010	2011	2012	2013	2014	2015	2016
MEMUR	236	250	256	309	309	329	328
Kadrolu İşçi	216	175	167	159	151	145	139
Sözleşmeli Personel	25	28	32	4	17	21	22
Hizmet Alımı	213	270	317	412	565	642	682
Genel Toplam	690	723	772	884	1042	1137	1171

Tablo 6. 2016 Yılı (Haziran Sonu) İtibari ile Öğrenim Durumları Bazında Dağılım

Statü / Öğrenim Durumları	Memur		Kadrolu İşçi		Sözleşmeli Personel		Hizmet Alımı		Toplam	
	Sayı	%	Sayı	%	Sayı	%	Sayı	%	Sayı	%
İLKÖĞRETİM	22	7	52	37	0	0	157	23	231	20
LİSE	84	25	36	26	1	5	193	28	314	27
ÖNLİSANS	74	23	24	17	1	5	91	13	190	16
LİSANS	126	38	21	15	19	85	230	34	396	34
LİSANSÜSTÜ	22	7	6	5	1	5	11	2	40	3
TOPLAM	328	100	139	100	22	100	682	100	1171	100

Tablo 7. 2016 Yılı (Haziran Sonu) İtibari ile Cinsiyet Bazında Dağılım





3.2.4. Fiziksel Yapı

Tablo 8. TESİS YERLEŞİM LİSTESİ

Kullanım Amacına Göre Binalar	Kullanıcı Birim	Alanı (m ²)	Mülkiyet Durumu (İdare)	TEL NO	TESİSİN ADRESİ
A – İDARİ HİZMET BİNALARI					
A1-Hizmet Binaları					
Nilüfer Belediyesi Halk Evi	Özel Kalem Müdürlüğü		X	4441603	İhsaniye Mahallesi Cumhuriyet Meydanı No: 2A / 2B Blok Nilüfer/BURSA
	Teftiş Kurulu Müdürlüğü				
	İnsan Kaynakları ve Eğitim Müdürlüğü				
	İmar Ve Şehircilik Müdürlüğü				
	Bilgi İşlem Müdürlüğü				
	Hukuk İşleri Müdürlüğü				
	Yazı İşleri Müdürlüğü				
	Destek Hizmetleri Müdürlüğü				
	Mali Hizmetler Müdürlüğü				
	Strateji Geliştirme Müdürlüğü				
	Plan Ve Proje Müdürlüğü				
	Ruhsat ve Denetim Müdürlüğü				
	Emlak ve İstimlak Müdürlüğü				
	Basın Yayın ve Halkla İlişkiler Müdürlüğü				
	Sosyal Destek Hizmetleri Müdürlüğü				
Zabıta Müdürlüğü					
Kültür ve Sosyal İşler Müdürlüğü					
Alaaddinbey Hizmet Binası	Ulaşım Hizmetleri Müdürlüğü	1653	X	2808250	Alaaddinbey Hizmet Birimleri İzmir yolu 5. Km Nilüfer/BURSA
	Fen İşleri Müdürlüğü				
	Temizlik İşleri Müdürlüğü				
	Çevre Koruma ve Kontrol Müdürlüğü				
	Park ve Bahçeler Müdürlüğü				
Bizim Ev Engelliler Sosyal Yaşam Destek Merkezi	Sosyal Destek Hizmetleri Müdürlüğü	894.16	X	2453446	İhsaniye Mah. Ahmet Vefik Paşa Cad. Çağlayan Sok. No:16
Görükle Kuzey Hizmet Binası	Görükle Kuzey Bölgesi	305	X	4833860	Görükle Sakarya Mahallesi Atatürk Caddesi Cumhuriyet Meydanı Nilüfer / BURSA
Görükle Güney Hizmet Binası	Görükle Güney Bölgesi	40	X	4701120	Kurtuluş mah. Kanuni sk. 8\1 Görükle/BURSA
Çalı Hizmet Binası	Çalı Bölgesi	1200	X	4823003	Çalı Mahallesi Cumhuriyet Caddesi No:2 Nilüfer / BURSA
Gölyazı Hizmet Binası	Gölyazı Bölgesi	183.47	X	4855036	Gölyazı Mah. Cumhuriyet Cad. Nilüfer/Bursa
Akçalar Hizmet Binası	Akçalar Bölgesi	1100	X	4885006	Akçalar Mah. Şehir Cad. Nilüfer/BURSA



Dernekler Yerleşkesi	Basın Yayın ve Halkla İlişkiler Müdürlüğü	1700	X	451 99 20	Konak Mah. Seçkin Sok. No:23/1 Nilüfer/Bursa
Kullanım Amacına Göre Binalar	Kullanıcı Birim	Alanı (m ²)	Mülkiyet Durumu (İdare)	TEL NO	TESİSİN ADRESİ
Hasanağa Hizmet Binası	Hasanağa Bölgesi	180	X	4842001	Hasanağa Mh. Bursa Cd. No:6 Nilüfer / BURSA
Kayapa Hizmet Binası	Kayapa Bölgesi	200	X	4932005	Kayapa Mah. Cumhuriyet Meydanı no:7 Nilüfer/BURSA
Nikah Evi	Özel Kalem Müdürlüğü /Evlendirme Memurluğu	300.00	X	4417601	İhsaniye Mh.OkulCd. Yeşil Vergi Daresi Karşısı Nilüfer/BURSA
A2-Zabıta Amirlikleri					
Görükle Zabıta Amirliği	Zabıta Müdürlüğü	-	X	483 38 60	GörükleSakarya Mah.Belediye Hizmet Binası Nilüfer / BURSA
29 Ekim Zabıta Amirliği	Zabıta Müdürlüğü	120.00	X	2467365	29 Ekim Mah. Ahmet Taner Kışlalı Bulv. No: 11 Nilüfer/BURSA
Beşevler Zabıta Amirliği	Zabıta Müdürlüğü	55.00	X	4515380	Konak Mahallesi Pınar Sk. Nilüfer / BURSA
Çevre Denetim Zabıta Amirliği	Zabıta Müdürlüğü	-	X	452 73 56	Cumhuriyet Mah. Mavi Sok. N:9 Nilüfer / BURSA
A-3 Sivil Savunma Merkezleri					
Nilüfer İlçe Afet Yönetim Merkezi	Sivil Savunma Uzmanı	330.00	X	2423130	Fethiye Mahallesi Fedâ Sokak No:27 Nilüfer/BURSA

Kullanım Amacına Göre Binalar	Kullanıcı Birim	Alanı (m ²)	Mülkiyet Durumu (İdare)	TEL NO	TESİSİN ADRESİ
B – SPORİF HİZMET AMAÇLI BİNALAR					
B – 1 Spor Tesisi					
Nilüfer Bld. Spor Tesisi	Gençlik ve Spor Hizmetleri Müdürlüğü	6650.00	X	4419060	Nilüfer Belediyesi Spor Salonu Ahıska Cad. Üçevler Mah. Nilüfer / Bursa
B – 2 Spor Merkezleri					
Ataevler Spor Salonu	Gençlik ve Spor Hizmetleri Müdürlüğü	93.00	X	441 69 90	Ataevler Ticaret Merkezi No:24 Ataevler/ Nilüfer/ Bursa
Beşevler Spor Salonu	Gençlik ve Spor Hizmetleri Müdürlüğü	1600.00	X	441 92 29	Beşevler Mah. Boztepe Sk.
İhsaniye Spor Salonu	Gençlik ve Spor Hizmetleri Müdürlüğü	200.00	X	246 60 13	İhsaniye Spor merkezi İşlemeci Sokak Didin Sitesi Altı Nilüfer/Bursa



Engelsiz Eskrim Okulu	Gençlik ve Spor Hizmetleri Müdürlüğü	120.00	X	451 57 09	Konak Mahallesi, Dağhan Sitesi Altı Nilüfer / BURSA
Çalı Yüzme Tesisleri	Gençlik ve Spor Hizmetleri Müdürlüğü	2522 Kapalı alan	X	482 42 95	Çalı Mahallesi Cumhuriyet Caddesi No 68Nilüfer / BURSA
Altınşehir Gençlik Merkezi /Squash salonu	Gençlik ve Spor Hizmetleri Müdürlüğü	1800.00	X	413 03 72	Altınşehir Mah. 230. Sok No:Bilea Nilüfer/BURSA
Konak Olimpik Yüzme Tesisleri	Gençlik ve Spor Hizmetleri Müdürlüğü	4050.00	X	453 06 26	Konak Mahallesi Balcı Sokak No:6 Nilüfer/BURSA
Yüzüncü Yıl Spor ve Gençlik Merkezi	Gençlik ve Spor Hizmetleri Müdürlüğü	4500	X	413 09 90	Batıkent Metro İstasyonu yanı Nilüfer/BURSA
Beşevler Jimnastik Salonu	Gençlik ve Spor Hizmetleri Müdürlüğü	-	X	443 29 57	Beşevler Mah. Beşevler Cd. Güven Sk. No: 13/1 Nilüfer/BURSA

C – SAĞLIK HİZMETİ AMAÇLI BİNALAR

C-1 Veteriner İşleri Binaları

Hayvan Hastanesi Bakım ve Barındırma Merkezi	Veteriner İşleri Müdürlüğü	7,500.00	X	280 82 73	İzmir yolu Özlüce Alaaddinbey Kavşağı girişi Nilüfer/BURSA
--	----------------------------	----------	---	-----------	--

D – SOSYAL VE KÜLTÜREL HİZMET AMAÇLI BİNALAR

D -1 Kültür Evleri

Konak Kültürevi	Kültür ve Sosyal İşler Müdürlüğü	2258.00	X	452 45 00	Konak Mahallesi Yakut Sokak No:2 Nilüfer/BURSA
Uğur Mumcu Sahnesi	Kültür ve Sosyal İşler Müdürlüğü	582.00	X	441 01 42	Ataevler Mh. Basın Kültür Sarayı Kat:1 Nilüfer/BURSA
Özlüce Kültürevi	Kültür ve Sosyal İşler Müdürlüğü	423.00	X	-	Özlüce Mh. Çiçek Cd. No.73
Nazım Hikmet Kültürevi	Kütüphane Müdürlüğü/Kültür ve Sosyal İşler Müdürlüğü	6730.00	X	413 27 37	Yüzüncüyıl mh. Uğur Mumcu Bulvarı. No: 7/A Nilüfer/Bursa
Gölyazı Kültürevi	Kültür ve Sosyal İşler Müdürlüğü	-	X	485 50 36	Gölyazı mah. 2 nolu çıkmaz sokak Nilüfer/BURSA
Carrefour Bilet Satış Noktaları	Kültür ve Sosyal İşler Müdürlüğü	2,50	X	443 29 57	Odunluk Mh. Lefkoşe Cd. Carrefour AVM 2 Kat Nilüfer/BURSA

Kullanım Amacına Göre Binalar	Kullanıcı Birim	Alanı (m ²)	Mülkiyet Durumu (İdare)	TEL NO	TESİSİN ADRESİ
-------------------------------	-----------------	-------------------------	-------------------------	--------	----------------

D -2 Kütüphane

Akkılıç Kütüphanesi	Kütüphane Müdürlüğü	460.00	X	441 01 42	Ataevler Mh. Emek Caddesi Basın Kültür Sarayı Kat:2 Nilüfer/BURSA
Üçevler Kütüphanesi	Kütüphane Müdürlüğü	-	X	441 81 89	Üçevler Mah. Ülman Sk.No:6 Nilüfer/BURSA
Şiir Kütüphanesi	Kütüphane Müdürlüğü	-	X	413 27 37	Yüzüncüyıl mh. Uğur Mumcu Bulvarı. No: 7/A Nilüfer/BURSA
Çocuk Kütüphanesi	Kütüphane Müdürlüğü	-	X	486 62 46	Gümüştepe Mah. Pınar Caddesi No:1 Nilüfer/Bursa



Demirci Kütüphanesi	Kütüphane Müdürlüğü	-	X	494 19 54	Demirci Mahallesi Dere Sokak No:2 Nilüfer
Göl Yazievi	Kütüphane Müdürlüğü	-	X	-	Gölyazı Mah. 2 nolu çıkmaz sok Nilüfer/BURSA
D – 3 Kent Konseyi Binaları					
Kent Konseyi	Basın Yayın ve halkla ilişkiler Müd. /Kent Konseyi	131.67	X	452 32 00	Barış Mahallesi F.S.M Bulvarı Lozan Sk. İncir Parkı içi Nilüfer/BURSA
Kent Konseyi İhsaniye Halk Odası	Basın Yayın ve Halkla İlişkiler Müd. /Kent Konseyi	14.89	X	240 26 70	İhsaniye Mahallesi Fatih Caddesi No:3 Nilüfer/BURSA
Kent Konseyi Ata Çarşı Atölyeleri	Basın Yayın ve Halkla İlişkiler Müd. /Kent Konseyi	-	X	242 42 02	Ataevler Mah. Emek Cd. Ata Çarşı Kat:3 Nilüfer/BURSA
Kent Konseyi Misi Halk Odası	Kültür ve Sosyal İşler Müd. /Kent Konseyi	155.00	X	486 62 74	Gümüştepe Mah. Ali Paşa Cd. Sultan Sok. Nilüfer/BURSA
D – 4 Sosyal Tesisler					
Nilüfer Belediyesi Altınşehir Gençlik Merkezi	Kültür ve Sosyal İşler Müdürlüğü	1700.00	X	413 03 72	Altınşehir Mah.230.Sok.No:Bila Nilüfer/BURSA
Giyimiyorsanız Giydirin Atölyesi	Sosyal Destek Hizmetleri Müdürlüğü	-	X	245 44 25	İhsaniye Mah. İsmetiye Cd. Şahin Sitesi A blk. Zemin Kat Nilüfer/BURSA
Nilüfer Kadın Dayanışma Merk.(Nikadam)	Sosyal Destek Hizmetleri Müdürlüğü	97.13	X	452 82 13	Konak Mh. Konak Cd. Beşevler Orhaneli Yolu girişi Meydan Apt.D:3
NİLSEM	Kültür ve Sosyal İşler Müdürlüğü	-	X	441 22 99	Fethiye mah. Ulu cad. Kelebek Sok. No:2 Nilüfer/BURSA
Beşevler Gençlik Merkezi	Kültür ve Sosyal İşler Müdürlüğü	-	X	443 10 42	Beşevler Mah. Boztepe Sok.2C Nilüfer/BURSA
Çamaşırhane(Nilpak)	Sosyal Destek Hizmetleri Müdürlüğü	-	X	483 73 47	Görükle Nilüfer/BURSA
Barış Spor ve Gençlik Merkezi	Kültür ve Sosyal İşler Müdürlüğü	-	X	443 41 29	Barış Mah. Sedir Sok. Fuzuli Cad. 2/1 Nilüfer/BURSA
Görükle Kadın Dayanışma Merkezi	Sosyal Destek Hizmetleri Müdürlüğü	-	X	483 71 15	Görükle Mah. Atatürk Cad. No:1 Nilüfer/BURSA
Giyimiyorsanız Giydirin Atölyesi	Sosyal Destek Hizmetleri Müdürlüğü	-	X	483 33 60	Görükle Mah. Atatürk Cad. Belediye Pasajı No:1 Nilüfer/BURSA



Tablo 9. Taşınır Mallar Tablosu (2015 sonu itibariyle)

TAŞINIR MALLAR TABLOSU A- ARAÇLAR	AKARYAKIT TANKERİ	AMBULANS	ARAMA KURTARMA	BİNEK OTO	ASFALT ROBOTU	ARAZÖZ	CENAZE NAKİL	ÇEKİÇİ - TRAYLER	AĞAÇ NAKİL ARACI	DOZER	EKSKAVATÖR	GREYDER	KAMYON	KAMYONET	KAMYONET - BİNEK	KAMYONET - ÇAKABİN	YÜKLEYİCİ	KAZICI / YÜKLEYİCİ	MINİBÜS	MINİBÜS (ENGELLİ A.)	MOTORSİKLET	MOBİL KARAVAN	OTOBÜS	SEPETLİ ARAÇ	SİLİNDİR	SU TANKERİ	TRAKTÖR	YOL SÜPÜRME ARACI	MOLOZ ARACI	YOL ÇİZİ ARACI	YARI RÖMÖRK/ROMÖRK	HID.PLT. LED EKFRAN	TABELA ÇAKMA AR.	TOPLAM	
BAŞKANLIK MAKAMI				5											1							1													7
DESTEK HİZMETLERİ M.															1																				1
İMAR VE ŞEHİRCİLİK M.				1											1	2																			4
KÜLTÜR VE SOSYAL M.				1												1																			2
KÜTÜPHANE M.				1											1																				2
MALİ HİZMETLER M.				1											1																				2
ÖZEL KALEM M.															1																				1
PARK VE BAĞÇELER M.									1																		2								3
SİVİL SAVUNMA			1	2																															3
SOSYAL DESTEK HİZMETLERİ M.	2			3			4						1	1	4	2			2	2															21
GENÇLİK ve SPOR HİZMETLERİ M.																			1																1
TEMİZLİK İŞLERİ M.																											2								2
ULAŞIM HİZMETLERİ M.	1			5	2		1		2	3	4	21	8	3	5	5	9	4					7	1	4	2			1	1	3	1	1		94
VETERİNER İŞLERİ M.															2	2																			4
ZABITA M.				1											3	1																			5
AKÇALAR BLG. SRM.						1								1																					2
ÇALI BLG. SRM.						1																				1									2
GÖLYAZI BLG. SRM.						1																				1									2
GÖRÜKLE BLG. SRM.				1	1									1												1									4
HASANAĞA BLG. SRM.						1																				1									2
KAYAPA BLG. SRM.				1	1																														2
NİLÜFER BELEDİYE SPOR																			1																1
NİLÜFER KENTKONSEYİ																					17														17
TOPLAM	1	2	1	22	2	6	4	1	1	2	3	4	22	11	18	13	5	9	8	2	17	1	7	1	4	2	6	2	1	1	3	1	1	184	



3.2.5. Bilgi ve Teknolojik Kaynaklar

Tablo 10. Donanım Listesi (2015 sonu itibariyle)

SUNUCU	46	Santral Kenar Switch	23	BasınOdası Kûrsû	2
D2D YEDEKLEME	1	İp Telefon	399	BasınOdası Wallvokx	1
Yedeklem Ünitesi	1	Deck Telefon Baz istasyon	2	Basın Dizüstü Bilgisayar	1
Veri Depolama	3	Deck Telefon	4	video wall 47" Ekranlar	12
Güvenlik Duvarı	2	İP Kamera	115	Kamera İzleme Odası workstation	3
BİLGİSAYAR	870	İP Kamera Swtich	12	RFID Terminal	2
Diz Üstü Bilgisayar	31	İş İstasyonu	3	RFID HF OKUYUCU	1
YAZICI	245	42U 800*1000 Yer Tipi Rack Kabin	10	IRID Yazıcı	1
MODEM	80	42U 600*1000 Yer Tipi Rack Kabin	13	IRID Okuyucu	9
ROUTER	13	Ortam İzleme Sistemi	1	IRID Anten	9
HUB	1	Göz İrisi	1	121" LCD	7
SWITCH	79	Parmak İzi	2	65" Görsel LCD	5
PLOTER	5	Thin Client	2	60" Görsel LCD	8
TARAYICI	48	Ipad	40	48" Görsel LCD	4
PROJEKSİYON	15	Iphone	40	47" LCD	8
GÜÇ Kaynakları	50	65" TV	2	46" LCD	1
SANTRAL	29	42" TV	2	42" Görsel Kiosk	2
KLİMA	3	TV recevir	12	32" Görsel LCD	11
OTOMATİK VEZNE	5	Promter	1	27" Görsel LCD	12
TURNİKE SİSTEMİ	20	Meclis Kullanıcı 17" Ekranları	32	22" Görsel LCD	5
BARİYER	4	Meclis Televic Mikrofon Sistemi	96	12.1" LCD	8
Reklatör	0	Meclis Salonu Başkan 17"	1	9.7" Görsel LCD	40
Led Ekran	0	Meclis Salonu Kûrsû	1	Personel Odaları LCD	170
Sesli Anons Cihazı	178	Meclis Salonu Matrix 16*16	1	Akıllı Kart Sistemi Yazıcısı	1
Rüzgar Güneş Paneli	1	Meclis Salonu Ipad Tablet	2	Görme Engelli verici	37
PDKS Cihaz	36	Meclis Salounu 55" Ekran	18	Görme Engelli Bileklik	20
Kamera	286	Meclis Salounu Kamera	2	Görme Acil Çağrı Butoniu	4
Sıramatik Merkez	3	Meclis Salounu Switch	4	Asansör Kullanma Talimatı	4
Sıramatik Sistemleri	80	Meclis SalonuKayıt Cihazı	1	Braille Kabattma Yerleşim Planı	1
Telsiz İstasyon	1	Meclis Salonu Bilgisayarlar	4	Banko Tipi İndüksiyon	8
Telsiz	178	Meclis Salonu Ses Mikseri 24 kanal	1	Düz Salon İndüksiyon	1
Araç Takip Cihazı	228	Meclis Salonu Ses Resim Masası	8		
Kişi Takip	6	Basın Odası Ses Mikseri 12 Kana	1		
Network Omurga Switch	2	Basın Odası 1000 w Anfi	1		
Network Kenar Switch	17	Basın Odası Hoperlör	4		
Santral Omurga Switch	1	Basın Odası 650 w Tunstel Işık	2		
Telefon	128	Basın Odası ve Meclis Salonu Telsiz Mikrofon	10		

**Tablo 11. Yazılım Listesi (2015 sonu itibariyle)**

Sunucu İşletim Sistemi	46		PKKS YAZILIMI	2
QNAP veri Depolama	1		SMS Sistemi	1
Kilit Sanallaştırma	3		RFID yazılımı	1
Uzak Erişim Yazılımı	7		IBM SPSS	1
27001 Güvenlik Yazılımları	3		KEP Sistemleri	3
QPR Process D.	1		Turnike Siste.	20
QPR Metric S.	500		Bariyer Sistemleri	4
QPR Foundation Ser	1		Bilim Tarihi Kronosfer	1
Autocad 3D	2		Türkiye Balıkları Sanal Akvaryum	1
Autocad 2d	25		Türkiye Coğrafyası İnteraktif Bilgi Sistemi	1
Teyp Ünitesi Yazılımı	1		Türkiye Tarihi İnteraktif Zaman Çizelgesi	1
WEB Alan Adalrı Sayısı	35		Bilgisayar Birleştirme Uygulaması	1
ipone Yazılımı	2		Kamera Sistemi	20
ippad Yazılımı	2		Numaratör Sist.	2
Android Yazılımı	2		UPS Takip Sistemi	5
Anti Virüs Yazılımı	1		Sistem Odası İzleme	1
Güvenlik Duvarı	2		Araç Takip Yazılım	1
5651 Veri Güvenliği Yazılımı	1		Basın Arşiv Yazılımı	7
Exchange	1		Basın Arşiv Veritabanı	1
Network Analiz Yz.	1		Tele konferans Sistemi	1
Digital Signage	1		Meclis Kayıt Sistemi	1
Sosyal Medya Takip	1		Kablosuz Sunum Sistemi	1
Replikasyon Yazılımı	1		Ekranlar Otomasyon Sistemi	1
Veri Tabanı	1		Yayın Stream Uygulaması	1
Yazılımı	3		Çağrı Yönlendirme ve IVR	1
DYS Veri Tabanı	1		Çağrı Rapor	1
DYS Yazılımı	1		Çağrı Kayıt	1
VM Yazılımı	2		Çağrı Veri Giriş	15
İDECAD Statik	2		Kütüphane Yazılımı	1
İDECAD Mimari	2		Kütüphane Veritabanı	1
YÖN. Bilgi Sis. Otomasyon Uygulaması	1		Bilet Takip Yazılımı	2
YÖN. Bilgi Sis. Veri Tabanı	1		Bilet takip veritabanı	1
YÖN. Bilgi Sis. Otomasyon Modül Sayısı	53			
Muhtarlık Otomasyon Yazılımı	42			
CBS Netcad Ana Modül	81			
Netcad Map	23			
Netcad Planet	12			



Netcad Surf	5
Netcad Pro Yol	4
Netcad Netgis Server	1
Netcad Network Gis	1
Netcad Belnet	1
Takbis	1
Taşınmaz Bilgi Sistemi	1
CBS Emlak İstimlak Mod.	5
CBS İmar Mod.	11
CBS Çap	4
VGA	29
CBS Fen İşleri Mod.	12
CBS Veritabanı	3
CBS İnternet Sunucusu	1



3.2.6. Mali Bilgiler

Tablo 12. 2015 Mali Yılı Gelir Bütçesi Gerçekleşme Durumu

GELİR KODU/ BÜTÇE	2015 MALİ YILI BÜTÇE TAHMİNİ	TAHAKKUK 2015 YILI-ÖNCEKİ YILLAR	TAHSİLAT 2015 YILI-ÖNCEKİ YILLAR	DEVROLAN TAHAKKUK / 2015 YILI-ÖNCEKİ YILLAR
01 VERGİ GELİRLERİ	143.700.000,00 TL	140.948.307,85 TL	106.636.155,13 TL	34.312.152,72 TL
03 TEŞEBBÜS VE MÜLK.GEL.	32.850.000,00 TL	29.211.254,12 TL	22.932.047,73 TL	6.279.206,39 TL
04 ALINAN BAĞIŞ VE YARDIMLAR ile ÖZEL GELİRLER	13.950.000,00 TL	664.316,43 TL	664.316,43 TL	
05 DİĞER GELİRLER	86.400.000,00 TL	222.294.299.516,66 TL	90.094.720,67 TL	222.204.204.795,99 TL
06 SERMAYE GELİRLERİ	25.100.000,00 TL	16.670.776,64 TL	16.670.776,64 TL	
2015 GENEL TOPLAM	302.000.000,00 TL	222.481.794.171,70 TL	236.998.016,60 TL	222.244.796.155,10 TL
2014 GENEL TOPLAM	265.000.000,00 TL	222.466.209.144,81 TL	223.963.634,34 TL	222.242.245.510,46 TL
2013 GENEL TOPLAM	229.250.000,00 TL	222.432.598.158,29 TL	188.033.478,69 TL	222.244.564.679,60 TL

Tablo 13. Belediye Bütçe Gelirleri İcmal

BELEDİYE BÜTÇE GELİRLERİ İCMAL			
	AÇIKLAMA		GELİR TÜRÜ
1	VERGİ GELİRLERİ		106.636.155,13 TL
2	MÜLKİYET ÜZERİNDEN ALINAN VERGİLER		76.431.325,79 TL
3	DAHİLDE ALINAN MAL VE HİZMET VERGİLERİ		18.129.667,41 TL
6	HARÇLAR		12.075.161,93 TL
2	SOSYAL GÜVENLİK GELİRLERİ		
3	TEŞEBBÜS VE MÜLKİYET GELİRLERİ		22.932.047,73 TL
1	MAL VE HİZMET SATIŞ GELİRLERİ		15.825.745,45 TL
4	KURUMLAR HASILATI		17.718,05 TL
6	KİRA GELİRLERİ		7.088.584,23 TL
4	ALINAN BAĞIŞ VE YARDIMLAR İLE ÖZEL GELİRLER		664.316,43 TL
2	MERKEZİ YÖNETİM BÜTÇESİNE DAHİL İDARELERDEN ALINAN BAĞIŞ VE YARDIMLAR		0,00 TL
4	KURUMLARDAN VE KİŞİLERDEN ALINAN YARDIM VE BAĞIŞLAR		120.306,60 TL
5	PROJE YARDIMLARI		544.009,83 TL
5	DİĞER GELİRLER		90.094.720,67 TL
1	FAİZ GELİRLERİ		54.358,80 TL
2	KİŞİ VE KURUMLARDAN ALINAN PAYLAR		71.942.625,42 TL
3	PARA CEZALARI		10.842.157,80 TL
9	DİĞER ÇEŞİTLİ GELİRLER		7.255.578,65 TL
6	SERMAYE GELİRLERİ		16.670.776,64 TL
1	TAŞINMAZ SATIŞ GELİRLERİ		16.670.776,64 TL
2	TAŞINIR SATIŞ GELİRLERİ		0,00 TL
8	ALACAKLARDAN TAHSİLAT		
9	RED VE İADELER (-)		
	2015 GENEL TOPLAM		236.998.016,60 TL
	2014 GENEL TOPLAM		223.963.634,34 TL
	2013 GENEL TOPLAM		188.033.478,69 TL

**Tablo 14. Bütçe Giderleri Bölüm Kodları İtibari İle İcmal**

2015 YILI BÜTÇE GİDERLERİ FONSIYONEL KOD HARCAMALARI		
AÇIKLAMA		HARCAMA TUTARI
O1	GENEL KAMU HİZMETLERİ	51,814,750.02 TL
O2	SAVUNMA HİZMETLERİ	
O3	KAMU DÜZENİ VE GÜVENLİK HİZMETLERİ	4,101,052.29 TL
O4	EKONOMİK İŞLER VE HİZMETLERİ	131,525,080.28 TL
O5	ÇEVRE KORUMA HİZMETLERİ	30,695,399.00 TL
O6	İSKAN VE TOPLUM REFAHI HİZMETLERİ	25,691,771.48 TL
O7	SAĞLIK HİZMETLERİ	1,810,350.53 TL
O8	DİNLENME, KÜLTÜR VE DİN HİZMETLERİ	33,864,584.37 TL
O9	EĞİTİM HİZMETLER	
10	SOSYAL GÜVENLİK VE SOSYAL YARDIM HİZ.	10,704,572.19 TL
2015 YILI GENEL TOPLAM		290,207,560.16 TL
2014 YILI GENEL TOPLAM		251,160,453.47 TL
2013 YILI GENEL TOPLAM		225,583,216.73 TL

Tablo 15. Bütçe Uygulamaları ile İlgili İstatistikî Bilgiler

2013 MALİ YILI	BÜTÇE (TL)	GERÇEKLEŞEN (TL)	%	HARCAMA İÇİNDEKİ PAYI
Cari	112,254,000.00 TL	112,673,191.06 TL	100.37%	49.95
Yatırım	101,366,000.00 TL	107,912,828.48 TL	106.46%	47.84
Transfer	15,630,000.00 TL	4,997,315.44 TL	31.97%	2.22
Toplam	229,250,000.00 TL	225,583,334.98 TL	98.40%	

2014 MALİ YILI	BÜTÇE (TL)	GERÇEKLEŞEN (TL)	%	HARCAMA İÇİNDEKİ PAYI
Cari	140,252,000.00 TL	133,047,065.82 TL	94.86%	52.97
Yatırım	106,392,000.00 TL	112,895,185.05 TL	106.11%	44.95
Transfer	18,356,000.00 TL	5,218,202.60 TL	28.43%	2.08
Toplam	265,000,000.00 TL	251,160,453.47 TL	94.78%	

2015 MALİ YILI	BÜTÇE (TL)	GERÇEKLEŞEN (TL)	%	HARCAMA İÇİNDEKİ PAYI
Cari	164,119,000.00 TL	170,755,150.00 TL	104.04%	58.84
Yatırım	116,167,000.00 TL	112,326,623.44 TL	96.69%	38.71
Transfer	21,714,000.00 TL	7,125,786.72 TL	32.82%	2.46
Toplam	302,000,000.00 TL	290,207,560.16 TL	96.10%	

2016 MALİ YILI	BÜTÇE (TL)	GERÇEKLEŞEN (TL)	%	BÜTÇE İÇİ AYRILAN PAYI
Cari	203,842,000.00 TL	0.00 TL	0.00%	59.95
Yatırım	108,222,000.00 TL	0.00 TL	0.00%	31.83
Transfer	27,936,000.00 TL	0.00 TL	0.00%	8.22
Toplam	340,000,000.00 TL	0.00 TL	0.00%	



Tablo 16. Gider Bütçesi Gerçekleşme Durumu

2015 YILI GİDER BÜTÇESİ BİLGİLERİ							
BÜTÇE GİDERİN ÇEŞİDİ	2015 YILI BÜTÇE ÖDENEĞİ	2014 YILINDAN DEVİR	2015 YILI EK ÖDENEK	AKTARMA ZAM(+) TENZİL(-)	2015 YILI TOPLAM ÖDENEK	2015 YILI HARCAMA	
CARI HARCAMALAR	O1 PERSONEL GİDERLERİ	28,175,000.00 TL			2,831,601.16 TL	26,761,814.95 TL	26,761,814.95 TL
	O2 SOS.GÜV.KUR.DEV.PRİM İ GİD.	4,768,000.00 TL			472,345.31 TL	4,458,953.09 TL	4,458,953.09 TL
	O3 MAL VE HİZMET ALIM GİD.	129,156,000.00 TL			29,142,765.92 TL	135,176,864.07 TL	135,176,864.07 TL
	O4 FAİZ GİDERLERİ	2,020,000.00 TL			2,357,517.89 TL	4,357,517.89 TL	4,357,517.89 TL
CARI TOPLAM	164,119,000.00 TL	0.00 TL	0.00 TL	34,804,230.28 TL 28,168,080.28 TL	170,755,150.00 TL	170,755,150.00 TL	
YATIRIM HARCAMALARI	O6 SERMAYE GİDERLERİ	116,167,000.00 TL	18,040,176.40 TL		27,884,777.99 TL	144,218,147.93 TL	112,326,623.44 TL
					17,873,806.46 TL		
YATIRIM TOPLAM	116,167,000.00 TL	18,040,176.40 TL	0.00 TL	27,884,777.99 TL 17,873,806.46 TL	144,218,147.93 TL	112,326,623.44 TL	
TRANSFER HARCAMALARI	O5 CARI TRANSFERLER	5,420,000.00 TL	4,997,252.95 TL		1,129,309.43 TL 2,390,430.96 TL	9,156,131.42 TL	6,217,786.72 TL
	O7 SERMAYE TRANSFERLERİ	910,000.00 TL			0.00 TL 2,000.00 TL	908,000.00 TL	908,000.00 TL
	O8 BORÇ VERME					0.00 TL	
	O9 YEDEK ÖDENEKLER	15,384,000.00 TL			15,384,000.00 TL	0.00 TL	
TRANSFER TOPLAM	21,714,000.00 TL	4,997,252.95 TL	-	1,129,309.43 TL 17,776,430.96 TL	10,064,131.42 TL	7,125,786.72 TL	
2015 GİDER GENEL TOPLAM	302,000,000.00 TL	23,037,429.35 TL	-	63,818,317.70 TL 63,818,317.70 TL	325,037,429.35 TL	290,207,560.16 TL	
2014 GİDER GENEL TOPLAM	265,000,000.00 TL	19,920,843.30 TL		53,617,782.55 TL 53,617,782.55 TL	284,920,843.30 TL	251,160,453.47 TL	
2013 GİDER GENEL TOPLAM	199,300,000.00 TL	18,497,994.43 TL	29,950,000.00 TL	38,557,416.75 TL 38,557,415.75 TL	247,747,994.43 TL	225,583,334.98 TL	
2012 GİDER GENEL TOPLAM	150,000,000.00 TL	28,181,175.44 TL	11,700,000.00 TL	44,516,405.15 TL 44,516,405.15 TL	189,881,175.44 TL	166,641,240.25 TL	



3.2.7. Paydaşlarımız





3.3 GZFT ANALİZİ (SWOT ANALİZİ)

GÜÇLÜ YÖNLER

- Çalışanlarımızın niteliklerinin ve deneyiminin yüksek, genç, dinamik, sosyal iletişimi iyi ve sonuç odaklı olması
- Çalışanlarla birlik ve beraberliği artırıcı sistematik çeşitli sosyal faaliyetlerin yapılması (Kuruluş, iftar, piknik, vb.)
- Çalışanların işlerini yaparken, daha etkin, daha ekonomik, daha çabuk, daha emniyetli ve daha sağlıklı olarak nasıl yapabilecekleri ile ilgili fikir ve düşüncelerini paylaşmaları için geliştirilen Öneri Sistemi'nin varlığı
- Çalışanlar arasında eşitliği gözetilen insan kaynakları politikası uygulanmaktadır.
- Vizyoner, Esin Veren ve Bütünsel Liderlik anlayışı ile Liderlerin etkili yönetimi, personelle uyumu ve üst yönetim çalışan ilişkilerinin iyi olması
- Tokai Belediyesi ile personel değişim programı
- Birimlerin vatandaş memnuniyeti açısından iletişim becerileri ve stres yönetimi konulu eğitimler ile sürekli desteklenmesi
- Yönetim olarak işbirliklerinin önemsenmesi
- Mahalle Muhtarlıkları, mahalle komiteleri ve Kent Konseyi ile etkili iletişim işbirliği sayesinde halka çabuk ve birebir ulaşım sağlanması.
- Dernekler Yerleşkesinin varlığı
- Performans esaslı bütçe yapılması ve izlenmesi
- İnternet bankacılığı vezne gibi yaygın tahsilat sistemlerimizin olması
- İmar uygulamaları ile elde edilen gayrimenkullerin değerlendirilme imkanı. Yap-İşlet-Devret ile kiralama çalışmalarının belediye bütçesine katkısı.
- İhtiyaç olan tüm malzeme ve donanıma sahip olmamız. Gerekli araç / gerece ulaşabilme kolaylığı
- Araç portföyümüzün yeni olması
- İlçemizde tesis edilen 20 adet Deprem İstasyonunun var olması
- Belediye Başkanı'nın ve çalışanların teknoloji kullanımına açık olması, Belediye bünyesinde Bilgi Teknolojilerinin etkili kullanılıyor ve yakından takip ediliyor olması.
- Yurtiçi veya yurtdışında çeşitli bölgelere yapılan teknik gezilerle bilgi birikiminin desteklenmesi.
- Hizmet tanıtımı çalışmalarının etkililiği, duyurularda kullanılan görsellerin çeşitliliği ve tasarımdaki yetkinliği
- Bilgi işlem destekli süreçler ve performans programının izlenebilirliği
- İnternet üzerinden bilgi paylaşımı. e – Belediyecilik hizmetlerinin yürütülmesi. İletişim araçları (telsiz, telefon, araç, bilgisayar, araç takip sistemi) işlerin ve ekiplerin koordinasyonu ve iletişimi
- Mobilitenin artmış olması ve sistem olarak her şeye zamanında, her yerden ulaşabilmek (İnternet, Outlook bağlantıları)
- ABİS çalışmalarının yürütülmesi

ZAYIF YÖNLER

- Kullanımda olan etkinlik alanlarının (salonlar, sergi alanları vb.) yeterli olmaması
- Farklı statüdeki çalışanların varlığı ve bunun getirdiği zorluklar
- Kariyer yönetimi, yedekleme, rotasyon ve iş zenginleştirme sisteminin zayıf olması
- NB genelindeki Performans Değerlendirme Sisteminin zayıf olması
- Üst yönetimin eğitim faaliyetlerinin yayılımının sağlanmamış olması.
- Sosyal Yardım işlerinde çalışan personelin psiko sosyal desteğe ihtiyacının olması.
- Kurumsal risk değerlendirmesi çalışmalarının henüz tamamlanmamış ve devreye alınmamış olması.
- Belediyemiz norm kadrosuna göre İç Denetçi atanmamış olması.
- İşbirliklerinin yönetimi ile ilgili ortak bir yaklaşımın henüz yapılandırılmamış olması.
- Geçmiş yıllardan olan alacaklarımızın fazla olması ve tahsilinin zor olması
- Proje maliyetlerinin gerçekçi hazırlanmaması (kapsam ve maliyet açısından)
- Yatırım ihtiyaçlarına (vatandaşın yoğun taleplerine) yetersiz kalan bütçe.
- Gider azaltıcı faaliyetlerin olmaması (Bakım maliyetlerindeki artış)
- Gelir gider dengesinin etkili yönetilememesi(Cari harcamaların artması)
- Tüm afet konteynırlarının mahallelere dağıtımının henüz gerçekleşmemiş olması.
- İşimiz ile ilgili birimin (arşiv) müdürlüğümüzün bulunduğu binadan uzak olması.
- Kütüphanenin bulunduğu binanın fiziki olarak uygun olmaması.
- Kültür ve sanat faaliyetleri için kullanılan koltuk kapasitesinin yetersiz olması.
- Sunucu üzerinde çalışan programlara bazı dış birimlerden (örneğin engelli birimi ve kadın sığınma evi) ulaşamıyor olması
- Yedekleme sisteminin olmaması ve bu yönde bir yaklaşımın bulunmaması
- Bazı uygulamalarda dış danışmanlara bağımlılık
- İş Güvenliğinin henüz yönetimin odağında olmaması.
- Bazı göstergelerde hedef belirleme sistemine yaklaşımdaki uygunsuzluk.
- Çalışan Memnuniyeti Anketi sonuçları (en az memnun olunan konular: FIRSAT EŞİTLİĞİ – FARKLI İSTİHDAM STATÜLERİ, TANIMA VE TAKDİR, İLETİŞİM, EĞİTİM VE KARIYER GELİŞTİRME)



- Kalite, İSG, Çevre Yönetim Sistemlerinin uygulanması. Mükemmellik modelinin benimsenmesi
- Bir çok alanda öncü olma refleksimiz.
- Yasal görevimiz olmamasına rağmen yaptığımız hizmetler. (hafriyat, gürültü, EMA, vb.)
- Vatandaş odaklı projelerin geliştirilmesi.
- Etkinliklerin takip edilmesi ve beğenilmesi (Örn. Anket Sonuçları, salon doluluk oranlarının yüksekliği vb.)
- Kültür etkinliklerinin sayı ve kapsam açısından çeşitliliği ve ulusal düzeyde tanınırlık.
- Vatandaşların çalışma saatleri dışında da tüm hizmetlerimize erişebileceği biçimde hizmet veriliyor olması. „Başkanın açıklık, şeffaflık ve ulaşılabilirlik politikaları.
- İstek öneri sisteminin varlığı ve sistemin iyileştirilmesi için çalışmaların başlaması.
- Başkanın 4. Dönemi olması.
- Vatandaşlara yönelik çok sayıda eğitim verilmesi ve bu eğitim faaliyetlerinin yaygın, sürekli olması.
- 14 adet diyalog personeli ile anında vatandaşa ulaşabilme ve geri bildirim alabilme
- Hizmet tanıtımı için çok sayıda araç kullanılması.
- Evrak takip sisteminin dijitalleştirilmesi.
- Yerel Medyada görünürlüğün artması. (yerel televizyon kanallarında özel programların artması)
- Diğer kurumlarla yapılan kıyaslamalar
- İlçemizin düzenli bir yapılaşmaya sahip olması, düzenli ve geniş alternatifli yollarımızın bulunması afetlere müdahale konusunda kolaylık sağlamaktadır.
- Meclis Üyesi Memnuniyet Anketi sonuçları (TANINIRLIK-Nilüfer Belediyesi'nin başarıları ile ulusal ve uluslar arası düzeyde tanınması, Nilüfer Belediyesi'nin toplum üzerinde olumlu etki bırakacak çalışmaları ile tanınması)
- Çalışan Memnuniyeti Anketi sonuçları (en yüksek puanlar: KATILIM VE BAĞLILIK, GURUR DUYMA VE GÜVEN)
- 2015 yılı Öz Değerlendirme Bulguları: Eşitlik, Kültürel sosyal Etkinlikler, Sosyal Projeler ve Enerji gibi konularda sürdürülebilirliğe odaklanılmış durumda.
- 2015 yılı Öz Değerlendirme Bulguları: Belediyenin yenileşime açık olması ve bu konuda çeşitli çalışmaların yürütülüyor olması.
- 2015 yılı Öz Değerlendirme Bulguları: Belediyenin yenileşime açık olması ve bu konuda çeşitli çalışmaların yürütülüyor olması.
- 2015 yılı Öz Değerlendirme Bulguları: Stratejik planlama süreci. (katılımcılık, analize dayalı, bütçe ve projelerle ilişkisi)
- 2015 yılı Öz Değerlendirme Bulguları : Süreç yönetim sistemi, Organizasyon ve stratejilerle ilişki.

- Yıllardır Hizmet masalarına gelen geribildirimlerin aynı konular üzerinde odaklanması,(Tadilat atıklarının toplanması, kullanılmayan eşyaların toplanması, çöp toplama faaliyetleri, geri kazanım faaliyetleri, yol bakım ve onarım çalışmaları), Vatandaş öneri, şikâyet ve beklentilerinin etkili bir şekilde ele alınmaması (kapatılmayan geribildirimler, kapatılmadığı halde kapatılmış olarak değerlendirilen geribildirimler vb)
- Meclis Üyesi Memnuniyet Anketi sonuçları
- Vatandaşlardan geri bildirim almaya yönelik çeşitli yöntemlerin (Başkan Nilüferi Dinliyor, Vatandaş Memnuniyeti Anketi sonuçları, Muhtar memnuniyeti Anketi sonuçları, Hizmet masası geribildirimleri vb) sonuçları arasındaki farklılık ve tutarsızlıklar)
- Öz ve Dış değerlendirme sonuçlarına göre halen aynı puan bandında olunması, değişmemesi
- 2015 yılı Öz Değerlendirme Bulguları : Kardeş şehirler ile ortak projelerin yeterli sayıda yapılmaması.
- 2015 yılı Öz Değerlendirme Bulguları : Global seviyedeki kuruluşlar ile yeteri sevide kıyaslama ve karşılaştırma yapılmaması.
- 2015 yılı Öz Değerlendirme Bulguları : Yenileşime yönelik süreçlerin yayılımının sağlanmamış olması. Yenileşime tüm paydaşların katılımı için uygun araçların henüz oluşmamış olması.
- Belediyenin izlediği pek çok performans sonucu ve algılama anketlerinde sonuçlarda son 4 yıl dalgalı eğilimler olması.
- Çok sayıda sosyal sorumluluk projesi yapılmasına rağmen Vatandaş tarafından bilinirliğin ve olumlu algılamanın VMA da düşük olması.
- VMA sonuçlarına göre yol asfalt kaplama ve yama çalışmalarının genel memnuniyete etkisinin çok yüksek olmasına rağmen bu konudaki vatandaş algılama puanının genel ortalamanın çok altında olması.



4. STRATEJİK ÇERÇEVE

TEMEL HEDEFİMİZ – VİZYONUMUZ

- Hizmet standartları ve yönetim mükemmelliğinde sürdürülebilir ve yenilikçi yaklaşımlarıyla uluslararası düzeyde örnek ve lider yerel yönetim kurumu ve demokrasi kenti olmaktır.

TEMEL GÖREVİMİZ – MİSYONUMUZ

- Ekonomik, sosyal ve çevresel açıdan sürdürülebilir hizmetler sunan,
- Tüm paydaşlarına değer katan ve katılımına odaklanan,
- Yerel demokrasinin güçlenmesi için gerekli ortamı yaratan bir yerel yönetim kurumudur.

DEĞERLERİMİZ

- DEMOKRASİ
- ÖZGÜRLÜK
- KATILIMCILIK
- SOSYAL BELEDİYECİLİK
- VİCDAN
- EŞİTLİK

POLİTİKALARIMIZ

Yönetim Politikamız

- Toplam Kalite Yönetimi anlayışımız doğrultusunda;

Tüm paydaşlarımızın beklentilerini karşılayan, gerektiğinde aşan üstün performans seviyesini elde etmek ve sürdürmek için iş süreçlerimizi kalite yönetim sistemine ve mükemmellik modeline uygun olarak gözden geçirerek etkililiğini ve verimliliğini sürekli iyileştirmeyi; paydaş memnuniyetini arttırmayı;

- Çevre Yönetimi anlayışımız doğrultusunda;

Yürürlükteki yasal ve diğer şartlara uygun olarak toplumun sosyal ve ekonomik ihtiyaçları ile dengeli bir şekilde, çevre kirliliğinin oluşmadan önlenmesi ve azaltılmasına yönelik yöntemler oluşturmayı; doğal kaynaklar ve enerjinin verimli bir şekilde kullanılmasını sağlamayı; atık oluşumunu kaynağında azaltmayı ve geri kazanılmasını sağlamayı;

- İş Sağlığı ve Güvenliği anlayışımız doğrultusunda;

Tüm çalışanlarımızın, tedarikçilerimizin ve ziyaretçilerimizin sağlıklarını korumayı ve güvenliğini sağlamayı; yürürlükteki mevzuatlara uyumlu bir şekilde, riskli durumların tespitini ve kontrolünü yaparak iş kazalarının oluşmasını önleyecek tedbirleri almayı;

- Kurumsal Sosyal Sorumluluk anlayışımız doğrultusunda;

Sürdürülebilir kalkınma için sorumluluklarımızı yerine getirerek; insan haklarını desteklemeyi, kaynakları en iyi şekilde kullanmayı, kanunlara ve etik kurallara uymayı ve toplumsal sorunların çözümü için katkıda bulunmayı;

- İnsan Kaynakları Yönetimi anlayışımız doğrultusunda;

Ortak kurum kültürü ile hareket eden, mutlu kadın ve erkek çalışanların bizi temel hedefimize ulaştıracağı bilinciyle; çalışanlarımıza adil, etik ve saygılı davranmayı, güven ortamı içinde katılımlarını desteklemeyi, karşılıklı iletişime açık olmayı, öğrenme ve gelişim olanaklarını sağlamayı, daha iyi performans göstermeleri için desteklemeyi ve çalışanlarımızın iş yaşam dengesini korumayı;

- Müşteri Memnuniyeti, Şikâyet Yönetimi anlayışımız doğrultusunda;

Vatandaş memnuniyeti doğrultusunda sürdürülebilir hizmetler oluştururken vatandaşlarımızın istek/öneri/şikâyetlerini kolaylıkla iletebilecekleri iletişim imkânlarını sunmayı ve ekonomik beklentimiz olmaksızın vatandaşlarımızı dikkatle dinlemeyi,

Şeffaflık, erişilebilirlik, katılımcılık, objektiflik, mahremiyet ve hesap verebilirlik prensipleri doğrultusunda, vatandaş odaklı bir yaklaşımla, süreçlerimizin verimliliğini ve etkinliğini sürekli iyileştirmeyi,

- Yenilikçilik ve Teknoloji Yönetimi anlayışımız doğrultusunda;

Tüm hizmetlerimizde, süreçlerimizde, yönetim ve iş modellerinde yenilikçiliğe odaklanarak, yenilikçiliği Araştırma ve Geliştirme faaliyetlerinin yanı sıra uygun ve çevreci teknolojik çözümlerle destekleyerek ve paydaşların yenilikçi hizmetler ve çözümler geliştirme süreçlerine aktif katılımını hedefleyerek, kurumsal performansı ve toplum için üretilen faydayı en üst düzeye çıkarmayı;

taahhüt ederiz.

Kentleşme Politikamız

Nilüfer Belediyesi olarak,

Uluslararası sözleşmeler ile belirlenmiş olan tüm haklara saygılı, demokrasi, özgürlük, katılımcılık, sosyal belediyecilik, eşitlik ve vicdanı odağına alan bir yerel yönetim anlayışı ve kurumsal kimlik ile

- Planlı ve çağdaş bir yerleşimin oluşturulduğu,
- Sosyal ve teknik alt yapıda çağdaş dünya ülkeleri standartlarını yakalayan,
- Doğal ve kültürel mirasın korunduğu ve geliştirildiği,
- Yaşam ve mekân kalitesinin iyileştirildiği,



- Doğal afet ve deprem kaynaklı risklerin azaltıldığı,
- Gerek kurum içi organizasyon ve çalışma ortamında gerekse hizmet sunumunda toplumsal cinsiyet eşitliğinin sağlandığı, kadınların, engellilerin ve diğer dezavantajlı grupların kenti eşit derecede kullanma ve yararlanma hakkına sahip olduğu, topluma tam ve etkin bir şekilde dahil olmanın yanında kente dair karar süreçlerine eşit, kolay ve etkin bir şekilde katılımlarının sağlandığı,
- Her türlü ayrımcılıktan uzak, kültürel, sosyal, cinsiyet kimliği, cinsel yönelim, etnik ve ekonomik farklılıkların(in) gözetildiği ve bu farklardan kaynaklanabilecek eşitsizlikleri bertaraf edecek bir yönetim anlayışıyla hareket eden, hiçbir hemşerimizin kentsel yaşam kalitesinin zarar görmediği ve belediye hizmetlerine erişimde ayrıcalığa uğramadığı,
- Yaya, kadın, engelli, bisikletliler hareket kısıtlılığı olan bireyleri kapsayan insan odaklı ulaşım altyapısının oluşturulduğu,
- Sahipli ve sahihsiz tüm hayvan ve canlıların sağlık ve refahları için hizmet eden, koruyan, iyileştiren, doğaya saygılı, canlı ve hayvan dostu,
- İnsan odaklı, insanlık onuruna ve bireysel özgürlüklere saygılı,
- Mutlu, keyif alınan, keyif veren, gülümseyen, gülümseyen ve gülümseten,

bir NİLÜFER oluşturmayı ve bunu sürdürülebilir kılmayı taahhüt ederiz.



5. STRATEJİK HARİTA

STRATEJİK AMAÇ 1: KURUMSAL GELİŞİM

Kurum çalışanlarının, kaynakların ve süreçlerin iyi bir liderlikle yönlendirilerek daha yüksek paydaş memnuniyetine ve daha başarılı kurumsal performansa ulaşmak

HEDEF 1.1. Mükemmellik modeline göre kurumsal performansı artırmak

HEDEF 1.2. Hizmet sunum etkililiğini ve verimliliğini artırmak

HEDEF 1.3. Bütçe gerçekleştirme oranını artırmak

HEDEF 1.4. Belediyeye ek kaynak elde edilmesini sağlamak

HEDEF 1.5. Belediyenin stratejik planını uygulamaya geçirecek olan işgücünü, bilgiyi ve yetkinliği tanımlayarak, yönetmeye, aynı zamanda çalışanların performansını ve potansiyelini bu amaçlar doğrultusunda geliştirmeye yönelik tüm faaliyetleri yürütmek

HEDEF 1.6. Kurumun hizmet kalitesini arttırmak, evrensel standartlara ulaşmak, ülkeler ve kültürler arası ilişkileri geliştirmek için uluslararası kurum kuruluş ve örgütlerle ortak etkinlikler düzenlemek ve sürdürülebilir ilişkiler kurmak

HEDEF 1.7. Tahakkuk eden gelirlerin tahsilatını artırmak

HEDEF 1.8. Belediyedeki tüm kaynakların her türlü riske karşı korunarak, etkin, verimli ve tasarruflu biçimde kullanılmasını sağlamak

HEDEF 1.9. Kurum politika ve stratejileri doğrultusunda gelişen teknolojiler takip edilerek bilişim sisteminin sürdürülebilirliğini, yaygınlaşmasını ve güvenliğini sağlamak

STRATEJİK AMAÇ 2: KENTSEL GELİŞİM

Nilüferlilerin sağlıklı, kaliteli ve çağdaş yaşam standartlarında bir yaşam sürdürebileceği, yaşayanların haklarını ön plana alan belediyeçilik hizmetlerini sunmak

HEDEF 2.1. Nilüfer'in katılımcı ve sürdürülebilir planlama anlayışıyla, yaşanabilir sağlıklı ve güvenli bir kent olmasını sağlamak

HEDEF 2.2. Nilüfer sınırlarındaki kentsel sosyal donatı alanlarının projelendirilerek hayata geçirilmesini sağlamak

HEDEF 2.3. Nilüfer'in sahip olduğu kültürel mirasın korunarak yaşatılmasını sağlamak

HEDEF 2.4. Nilüfer'in herhangi bir doğal afet, yangın vb. risklere karşı hazır olmasını sağlayacak önlemlerin alınmasını ve en az zararlarla atlatılmasını sağlamak amacıyla tüm kurum ve kuruluşlarla etkin bir koordinasyon ve işbirliği oluşturmak

HEDEF 2.5. Nilüfer'i, Nilüfer'de yaşayanların aktif bir şekilde kullandığı, şehre nefes aldırın yeşil alanlara sahip bir kent haline getirmek

HEDEF 2.6. Nilüfer'de katılımcı, demokratik, sürdürülebilir kentsel dönüşüm ve tasarım projelerinin uygulanmasını sağlamak.

HEDEF 2.7. Nilüfer ilçesi sınırları dahilindeki yolların güvenli, uygun yolculuk imkanı sağlayabilecek şekilde açılması, asfaltlanması ve sürekli bakımlarının yapılmasını sağlayacak, bisikletli ve yaya öncelikli ulaşım düzenlemelerini hayata geçirmek

HEDEF 2.8. Sosyal Eşitsizliklerin azaltılarak, sağlık göstergelerinin yükseltildiği, erişilebilir ve katılımcı sağlıklı bir kent oluşturmak



STRATEJİK AMAÇ 3: TOPLUMSAL GELİŞİM

Nilüfer'i kültürel, sosyal ve bilimsel faaliyetlerin ön plana çıktığı, kararların yönetim anlayışıyla alındığı bir kültür, sanat, eğitim ve bilim kenti yapmak

HEDEF 3.1. Sürdürülebilir kalkınmanın vazgeçilmez temellerinin demokratik, insan haklarına saygılı, şeffaf, halka hesap veren yerel yönetimler olduğu gerçeğinden hareketle karar ve uygulama sürecinde tüm paydaşların katılımı sağlanarak kentlilik bilinci ve aidiyet duygusunun kazandırılmasına yönelik çalışmaların yürütülmesini sağlamak.

HEDEF 3.2. Nilüfer'de sosyal risk altındaki grupların tüm kentsel hizmetlerden yararlanmalarını, toplumsal yaşama dahil olmalarını sağlayacak çalışmalarda bulunarak; bir arada ve eşit yaşam koşullarına sahip olmak için farkındalıklarımızı ve değerlerimizi bütünleştiren sosyal hizmetler üretmek.

HEDEF 3.3. Nilüfer'de, kayıt dışı ekonomik faaliyet ve oluşumların önüne geçilerek, tüm işletmelerin denetim altında tutulmaları ve tüketici haklarını korumak için gerekli tedbirlerin ve önlemlerin alınmasını sağlamak

HEDEF 3.4. Kültür ve sanat faaliyetlerinin kentin her noktasına ulaşmasını sağlamak

HEDEF 3.5. Toplumsal cinsiyet eşitliği yaklaşımının belediye genelinde yaygınlaştırılarak tüm hizmetlere yansımaları sağlamak

HEDEF 3.6. Nilüfer'de yaşayan ve iş arayan bireylerin bilgi, beceri ve eğitimleri doğrultusunda "doğru iş"lere yönlendirilmeleri; işverenler ile en doğru ve en hızlı biçimde buluşturularak, ekonomik hayata katılmalarını sağlamak

HEDEF 3.7. Nilüfer'in yaşam boyu spor kültürünün içselleştirdiği bir spor kenti olmasını sağlamak

HEDEF 3.8. Nilüfer'de yaşayanların sağlığı açısından önemli sorunların saptanması, giderilmesi, sağlık uygulama ve eğitimlerinin yapılması sonucunda sağlık ve bilinç düzeyi yüksek bir kent ortamı yaratılmasını sağlamak

HEDEF 3.9. Nilüfer'de kütüphane ve okuma kültürünün yaygınlaşmasını sağlamak.

STRATEJİK AMAÇ 4: ÇEVRESEL VE KIRSAL GELİŞİM

Nilüfer'in çevre sorunlarına kalıcı çözümler üretmek, kent ve kırsalın organik bağını güçlendirerek sürdürülebilir bir kent ve kır bütünlüğü oluşturmak, kenti besleyen sağlıklı ürünlerini destekleyerek kırsalın gelişimine katkıda bulunmak

HEDEF 4.1. Yaşanabilir, sağlıklı ve sürdürülebilir bir kentsel çevre için Nilüfer'de canlı yaşamını etkileyen çevre sorunlarına neden olan kirlilik kaynaklarının tespit edilmesi, denetim altına alınması, çevreye ve insan sağlığına olumsuz etkilerinin giderilmesi için gerekli çalışmaların yapılması ve yaptırılmasının sağlanması

HEDEF 4.2. Yaşanabilir, sağlıklı ve sürdürülebilir bir doğal yaşam ve yaban hayatı için Nilüfer'de yaşayan tüm canlıların sağlıklarını korumak yönünde yeni uygulamalar hayata geçirmek, bu amaç için hizmet ve faaliyetlerini sürekli geliştirmek ve Nilüfer Belediyesinin önder ve örnek bir kent olmasını sağlamak

HEDEF 4.3. Enerjinin üretiminin zorluğunun ve konvansiyonel sistemle üretilen enerjinin çevreye verdiği zararın farkında olarak, hizmet ve faaliyetlerinde enerji sistemi performansını sürekli iyileştirmeyi, çevresel ve ekonomik açıdan sürdürülebilir olmasını sağlamak.

HEDEF 4.4. Nilüfer ilçesinin, Evsel atıkların düzenli toplandığı, kent katı atık depolama sahasına doğru şekilde nakledildiği, cadde ve sokakların, mahalle pazaryerlerinin, bordür kenarlarının ve kaldırımların temiz tutulduğu, Geri kazanılabilir nitelikteki atıkların, Pil atıklarının, Elektronik atıkların, Tadilat atıklarının, Kullanılmayan ev eşyası atıklarının toplandığı ve atık ayrıştırma bilinci yüksek, okulları ve ibadethaneleri temiz önder ve örnek bir kent olması sağlamak.

HEDEF 4.5. Kırsal alanlarımızda planlı, istikrarlı, verimli, sağlıklı, doğaya ve insana dost tarım ve hayvancılık politikaları ile Tarımsal ürün çeşitliliğinin geliştirilerek Nilüfer'in tarım ve hayvancılığı konusunda kendi kendine yeten hem çiftçinin hem de tüketicinin kazandığı bir kent haline gelmesini sağlamak



AMAÇ 1: KURUMSAL GELİŞİM

Kurum çalışanlarının, kaynakların ve süreçlerin iyi bir liderlikle yönlendirilerek daha yüksek paydaş memnuniyetine ve daha başarılı kurumsal performansa ulaşmak

Hedef 1.1. Mükemmellik modeline göre kurumsal performansı artırmak

Stratejiler:

- Avrupa Kalite Yönetim Vakfının Mükemmellik modeli kapsamında yapılacak kurum özdeğerlendirmesine göre performansın artırılması

Performans Göstergeleri/Önemli Aşama ve Çıktılar:

	Mevcut Durum	Hedef	Yıllık Hedefler		
			2017	2018	2019
Kurumsal özdeğerlendirme puanı	600	700	650	650	700

Proje / Faaliyet	2017	2018	2019
Belediyeye Ar-Ge çalışmalarını destekleyecek, öğrenme ve kıyaslama fırsatı sağlayacak kitap ve süreli yayınlar kazandırılması	X	X	X
Çalışma alanlarında işbirlikleri geliştirerek kıyaslama projelerinin gerçekleştirilmesi	X	X	X
Özdeğerlendirme ekibi kurularak kurum özdeğerlendirmesinin yapılması	X	X	X

Hedef 1.2. Hizmet sunum etkililiğini ve verimliliğini artırmak

Stratejiler:

- Hizmet sunumlarının paydaşların beklentilerini karşılayacak şekilde etkin hale getirilmesi
- Vatandaş taleplerine cevap verme süresinin kısaltılması
- Kurum iç denetim ve bilgilendirmelerle tüm işlerin mevzuata uygun yapılmasının sağlanması
- Nilüfer Belediyesi Hizmetlerinin sürdürülmesi

Performans Göstergeleri/Önemli Aşama ve Çıktılar:

	Mevcut Durum	Hedef	Yıllık Hedefler		
			2017	2018	2019
Vatandaş Memnuniyet Oranı	73,20%	77%	75%	76%	77%
Kadın Vatandaş Memnuniyet Oranı	72,10%	77%	75%	76%	77%



Erkek Vatandaş Memnuniyet Oranı	74,00%	77%	75%	76%	77%
Vatandaş Mutluluk Oranı	81,10%	87%	87%	87%	87%
Kadın Vatandaş Mutluluk Oranı	80,80%	87%	87%	87%	87%
Erkek Vatandaş Mutluluk Oranı	81,40%	87%	87%	87%	87%
Dilekçe Cevaplama Süreleri	6,17	6 gün	6 gün	6 gün	6 gün
İstek Öneri Geri Bildirim Süreleri	9 saat	8 saat	8 saat	8 saat	8 saat
Meclis Üyeleri Memnuniyet Oranı	67,42%	73%	70,00%	72,00%	73,00%
Süreç Hedefleri Gerçekleşme Oranı	80,9%	87,50%	87,50%	87,50%	87,50%
Performans Programına Uyum Oranı	83,23%	90%	87%	89%	90%

Proje / Faaliyet	2017	2018	2019
Ulusal ve Uluslararası iyi uygulama ödüllerine / yarışmalarına başvuruların gerçekleştirilmesi	X	X	X
İş Sağlığı ve Güvenliği Biriminin etkililiğini ve verimliliğini arttırmak	X	X	X
Paydaş beklenti ve algılamalarını ölçmek için çeşitli anket uygulamaları yapılması	X	X	X
Uygulanan yönetim sistemlerinin iç ve dış denetimlerle gözden geçirilmesi	X	X	X
Mekansal Stratejik Plan Projesi	X	X	X
Ar-ge çalışmaları sonucunda ortaya çıkan projelerin yürütülmesi	X	X	X
Evlendirme işlemlerinin gerçekleştirilmesi	X	X	X
ISO 10002 Müşteri Memnuniyeti Yönetim Sistemi Projesi	X	X	X
KAHİS Eylem Planı (Kamu hizmet standartları eylem planı) hazırlanması	X	X	X
Bölge Sorumluları Çalışmalarının Yürütülmesi	X	X	X
Genel İş ve Yürütümü Teftişi	X	X	X
Belediyemiz aleyhinde veya belediyemiz tarafından açılan davaların yürütülmesini sağlamak	X	X	X
Bilgi edinme faaliyetlerinin yürütülmesi	X	X	X



Meclis ve Encümen Kararlarının alınması ve genelgelerin duyurulması ile ilgili çalışmaların yapılması	X	X	X
Nilüfer Belediyesi Hizmetlerinin Sürdürülmesi	X	X	X
Belediye genelindeki işçilik ihtiyaçlarının karşılanması (Hizmet Alımı)	X	X	X

Hedef 1.3. Bütçe gerçekleştirme oranını artırmak

Stratejiler:

- İyi bir planlama ve bütçe yönetimi ile yüksek bütçe gerçekleştirme oranının sağlanması

Performans Göstergeleri/Önemli Aşama ve Çıktılar:

	Mevcut Durum	Hedef	Yıllık Hedefler		
			2017	2018	2019
Bütçe gerçekleştirme oranı-GELİR	78,48%	90%	90%	90%	90%
Bütçe gerçekleştirme oranı-GİDER	96,10%	90%	90%	90%	90%
Borçların toplam gelirlere oranı	35,46%	17%	20%	18%	17%

Proje / Faaliyet	2017	2018	2019
Harcama birimlerinin, bütçe tekliflerini stratejik plan ve performans programına uygun şekilde hazırlamaları ve yıl içinde düzenli olarak takip etmelerinin sağlanması	X	X	X



Hedef 1.4. Belediyeye ek kaynak elde edilmesini sağlamak

Stratejiler:

- Çeşitli çalışmalarla belediyenin kaynak yaratması ve elde ettiği gelir miktarının artırılması

Performans Göstergeleri/Önemli Aşama ve Çıktılar:

	Mevcut Durum	Hedef	Yıllık Hedefler		
			2017	2018	2019
Dış kaynaklı hibe ve fon elde edilmesi (Her yıl)	2	5	3	4	5
Arsaların (tam ve hisseli) satışından elde edilen gelirin toplam gelirdeki payı	3,60%	3,00%	3,50%	3,00%	3,00%
Kiralama gelirlerinin bütçeye oranı	3,20%	3,50%	3,30%	3,40%	3,50%
Yenilebilir Enerji Kaynaklarından Elde Edilen Gelirin Toplam Gelirdeki Payı	% 0	% 0,41	% 0,02	% 0,35	% 0,41

Proje / Faaliyet	2017	2018	2019
Kurumsal kapasite iyileştirmesine yönelik projelerle dış kaynaklı hibe ve fonlara başvurulması	X	X	X
Belediyeye ek kaynak elde etmek için gayrimenkullerin kiraya verilmesi ve satılması	X	X	X
Arsa m2 birim değerlerinin yeniden tespit edilmesi		X	

Hedef 1.5. Belediyenin stratejik planını uygulamaya geçirecek olan işgücünü, bilgiyi ve yetkinliği tanımlayarak, yönetmeye, aynı zamanda çalışanların performansını ve potansiyelini bu amaçlar doğrultusunda geliştirmeye yönelik tüm faaliyetleri yürütmek

Stratejiler:

- Çalışanlarla birlikte daha iyi hizmet üretebilmek için çalışanların katılımının, gelişiminin ve uyumlu iş ortamının sağlanması

Performans Göstergeleri/Önemli Aşama ve Çıktılar:

	Mevcut Durum	Hedef	Yıllık Hedefler		
			2017	2018	2019
Öneri Sistemine Katılan Personel Sayısının toplam çalışan sayısına oranı	20%	23%	21%	22%	23%



Öneri Kabul Oranı	57%	62%	60%	61%	62%
Personel Başına düşen Eğitim Saati	33	40	35	37	40
Kadın Çalışan Memnuniyet Oranı	73,16%	90%	89%	90%	90%
Erkek Çalışan Memnuniyet Oranı	76,31%	90%	89%	90%	90%
Çalışan Memnuniyet Oranı	75,90%	90%	89%	90%	90%
Çalışan Memnuniyet Anketi - Bağlılık Oranı	81,33%	93%	91%	93%	93%
Personel Devir Oranı	3,21	2,00	3,00	3,00	2,00

Proje / Faaliyet	2017	2018	2019
Eğitim modülü yazılımı geliştirilmesi	X	X	X
Eğitim sisteminin iyileştirilmesi	X	X	X
İşgücü planlama / kariyer planlamasının hayata geçirilmesi	X	X	X
Takdir ve Ödüllendirme (Öneri Sistemi ve Performans Yönetim Sistemi)	X	X	X
İnsan Kaynaklarının Yeniden Yapılandırılması Projesi	X	X	X
Liderlik Gelişim Programı	X	X	X
Öneri sisteminin etkin kullanımının sağlanması	X	X	X
Başarılı personelin ikramiye ile ödüllendirilmesi.	X	X	X
Kişisel Performans Değerlendirme Sisteminin etkinleştirilmesi	X	X	X
Personelin yiyecek / giyecek ihtiyacının giderilmesi	X	X	X
İşin gerektirdiği nitelikler ve personelin sahip olduğu kişisel ve mesleki profillerin sürekli karşılaştırılarak, personele verilmesi gereken eğitimlerin programlanması ve uygulanması	X	X	X
Yapılacak anket sonuçlarına göre kurum içi iletişim mekanizmalarının geliştirilmesi; motivasyonu arttırmaya yönelik etkinlikler ve sosyal organizasyonlar düzenlenmesi	X	X	X
Nilüfer Belediyesi hizmet binalarının temizliği ve içecek servisi sağlanması	X	X	X



Hedef 1.6. Kurumun hizmet kalitesini arttırmak, evrensel standartlara ulaşmak, ülkeler ve kültürler arası ilişkileri geliştirmek için uluslararası kurum kuruluş ve örgütlerle ortak etkinlikler düzenlemek ve sürdürülebilir ilişkiler kurmak

Stratejiler:

- Kardeş şehir ve işbirlikleri ile yürütülen projelerin artırılması

Performans Göstergeleri/Önemli Aşama ve Çıktılar:

	Mevcut Durum	Hedef	Yıllık Hedefler		
			2017	2018	2019
Kardeş Kentler Memnuniyet Oranı	88%	94%	92%	93%	94%
İşbirlikleriyle yapılan ortak proje sayısı	5	15	11	13	15
Kardeş şehirler ile yapılan ortak proje sayısı	13	23	19	21	23

Proje / Faaliyet	2017	2018	2019
Kardeş Kentler Festivalinin düzenlenmesi	X	X	X
Kardeş şehir ilişkilerinin yürütülmesi ve geliştirilmesi	X	X	X
Uluslararası Ağlarla İlişkilerin Sürdürülmesinin Koordinasyonu	X	X	X
İşbirlikleri Yönetiminin Yeniden Yapılandırılması Projesi	X	X	X
Yerli ve Yabancı Yerel Yönetim Birimlerinin İyi Uygulama Örneklerinin Tanıtıldığı Yerel Yönetimler Çalıştayı	X	X	X

Hedef 1.7. Tahakkuk eden gelirlerin tahsilatını artırmak

Stratejiler:

- Belediyeye ödenmesi gereken vergi ve harçların ilgili olduğu yıl içinde ödenmesinin sağlanması

Performans Göstergeleri/Önemli Aşama ve Çıktılar:

	Mevcut Durum	Hedef	Yıllık Hedefler		
			2017	2018	2019



Yıl içinde yapılan Tahsilat/Yıl içinde yapılan Tahakkuka Oran	99,22%	105%	104%	105%	105%
İcrada olan alacakların tahsilatının sağlanması	17,85%	25%	25%	25%	25%
Banka aracılığı ile yapılan tahsilatın oranını arttırmak	70,31%	75%	73%	74%	75%

Proje / Faaliyet	2017	2018	2019
Alacaklarla ilgili olarak icra takiplerinde yasal mevzuatın zorunlu kıldığı prosedürlerin dışında takipli borçlulara giyabında yapılan işlemlerle ilgili yazı gönderilmesi.	X	X	X
Vergilerini ve diğer borçlarını ödemeyenleri sistemden takip edilerek Ödemeye Çağrı mektubu, Kısa Mesaj (SMS) ve gerektiğinde Ödeme Emri gönderilerek; İlanen tebligat yapılarak etkili yasal takiplerin yapılması.	X	X	X

Hedef 1.8. Belediyedeki tüm kaynakların her türlü riske karşı korunarak, etkin, verimli ve tasarruflu biçimde kullanılmasını sağlamak

Stratejiler:

- Belediye mülklerinin abonelik takiplerinin yapılması
- Belediye binalarının güvenlik ve sivil savunma hizmetlerinin sağlanması,
- Belediye bina, tesis, makine ve teçhizatlarının bakım onarımlarının yapılması
- Belediyeye ait arsa, bina ve lojman hizmetlerinin yürütülmesi
- Belediye genelindeki araç ve makineler ile ilgili hizmetlerin sağlanması
- Cari giderler ile ilgili takip sisteminin kurulması

Performans Göstergeleri/Önemli Aşama ve Çıktılar:

	Mevcut Durum	Hedef	Yıllık Hedefler		
			2017	2018	2019
Ana hizmet binalarında Personel başına düşen enerji tüketimi (kW)*	2700,00	2660	2680	2670	2660
Ana hizmet binalarında Personel başına düşen su tüketimi (m3)*	27,80	27,00	27,60	27,50	27,00
Cari harcamaların bütçe içindeki oranı	59%	47%	48%	48%	47%

Proje / Faaliyet	2017	2018	2019
Belediye mülklerinin elektrik abonelik takiplerinin yapılması	X	X	X
Belediye mülklerinin su abonelik takiplerinin yapılması	X	X	X



Belediye mülklerinin doğalgaz abonelik takiplerinin yapılması	X	X	X
Belediye mülklerinin telefon ve internet abonelik takiplerinin yapılması	X	X	X
Belediye binalarının güvenlik hizmetlerinin sağlanması	X	X	X
Belediye bina ve tesislerinde sivil savunma hizmetlerinin sağlanması	X	X	X
Makine Teçhizat Bakım ve onarımı	X	X	X
Arsa ve binaların kiralama işlemleri yürütmek	X	X	X
Lojman ve diğer binaların gerekli hizmetlerini yürütmek	X	X	X
Muhtelif Bina Onarımlarının Yapılması	X	X	X
Diğer Hizmet Binası Bakım Ve Onarım	X	X	X
Agora Çarşısı Cephe Yenileme	X		
Dış Kaynaklı işlerin ilave İmalat Giderleri	X	X	X
Belediye Genelindeki Akaryakıt İhtiyacının Giderilmesi (optimize edilmesi)	X	X	X
Belediye Genelindeki Araç Ve Makinaların Bakım Ve Onarımının Yapılması	X	X	X
Belediye Genelindeki Araç Ve Makinaların Sigorta Giderlerinin Karşlanması	X	X	X
Belediye Genelindeki Araç Ve Makinaların Kiralama Hizmet Giderlerinin Sağlanması	X	X	X
Bütçe cari harcamalarının takip edilerek iletişim modülünde yayınlanması.	X	X	X

*Mevcut durum ve hedef değerler 2015 yılı sonunda belirlenecektir.

Hedef 1.9. Kurum politika ve stratejileri doğrultusunda gelişen teknolojiler takip edilerek bilişim sisteminin sürdürülebilirliğini, yaygınlaşmasını ve güvenliğini sağlamak

Stratejiler:

- Gelişen teknolojilere göre uygulamaların yenilenerek tüm sistemin sürekli, güvenli ve daha hızlı erişim imkanı sağlamak.

Performans Göstergeleri/Önemli Aşama ve Çıktılar:

	Mevcut Durum	Hedef	Yıllık Hedefler		
			2017	2018	2019
Web sunucusunun aktif olma oranı	% 99	% 99	% 99	% 99	% 99



Exchange aktif olma oranı	% 98	% 99	% 99	% 99	% 99
Arıza giderme süresi	12 saat	10 saat	11	10	10

Proje / Faaliyet	2017	2018	2019
Mevcut Bilgi Yönetimi Politikasının sürdürülebilirliğinin sağlanması	X	X	X
Hizmetlerin, etkinliklerin ve E-belediye faaliyetlerinin bilinirliğini yeni teknolojik araçlarla duyurma yöntemlerini geliştirmek	X	X	X
e-paylaşım platformu oluşturulması	X	X	X
Bilgi Güvenliği Yönetim Sisteminin oluşturulması	X	X	X
Elektronik Belge Yönetimi ve E-Arşivin Oluşturulması	X	X	X
Kurumlar Arası Veri Entegrasyonunun Gerçekleştirilmesi	X	X	X
Sunucu Sistemlerinin, Veri Depolama Sistemlerinin, Yedekleme Sistemlerinin ve Sistem Odası Sürekliliğinin Sağlanması	X	X	X
Kamera sisteminin oluşturulması	X	X	X
İş Süreç Sisteminin Oluşturularak İş zekasının Geliştirilmesi	X	X	X
Felaket Kurtarma Sisteminin Kurulması			X
Bulut teknolojisine geçiş			X
Hizmet Birimlerinde Bilgi İşlem yapılması veya Yenilenmesi	X	X	X

AMAÇ 2: KENTSEL GELİŞİM

Nilüferlilerin sağlıklı, kaliteli ve çağdaş yaşam standartlarında bir yaşam sürdürebileceği, yaşayanların haklarını ön plana alan belediyeçilik hizmetlerini sunmak

Hedef 2.1.Nilüfer'in katılımcı ve sürdürülebilir planlama anlayışıyla, yaşanabilir sağlıklı ve güvenli bir kent olmasını sağlamak

Stratejiler:

- Gerekli bölgelerde imar planlarının, 18. madde uygulamalarının ve kamulaştırma işlemlerinin yapılması
- 1/1000 ölçekli İmar Planları kapsamında yapılması planlanan projelere yönelik ve parsel bazında jeolojik-jeoteknik etütlerin yapılması



- Planlanan alanların bulvar, meydan, cadde ve sokak isimlerinin ve kapı numaralarının numarataj yönetmeliği doğrultusunda verilmesinin sağlanması

Performans Göstergeleri/Önemli Aşama ve Çıktılar:

	Mevcut Durum	Hedef	Yıllık Hedefler		
			2017	2018	2019
Yeni imara açılan alanların uygulama imar planlarının tamamlanma oranı	76%	90%	85%	90%	90%
18. Madde uygulamalarının tamamlanma oranı	85%	85%	85%	85%	85%
Kamulaştırma bütçesine uyum	92%	95%	93%	94%	95%
Yeni imara açılacak alanlarının jeolojik jeoteknik etütlerinin tamamlanma oranı	76%	87%	67%	87%	-

Proje / Faaliyet	2017	2018	2019
Ürünli Mahallesi Koruma Amaçlı Uygulama İmar Planının da 18. madde uygulaması	X		
Çalı palangalar mevki 18. Madde uygulaması	X		
Doğanköy'deki gelişme alanlarının 18. Madde Uygulamasının yapılması	X		
Görükle Gökçe'de 18.Madde Uygulamasının yapılması	X		
1/1000 ölçekli Nilüfer Ekokent uygulama imar planının yapılması	X		
Nilüfer ilçesinde yer alan muhtelif parsel ve binaların kamulaştırılması hizmetlerini yürütmek	X	X	X
Kamulaştırmaz el atma davaları ile tazmin ödemeleri	X	X	X
Odonluk Güneyi Uygulama İmar planının 18 madde uygulamasının yapılması.	X	X	
1/1000 Ölçekli Uygulama İmar Planları ve Plan Değişikliklerinin yapılması	X	X	X
Nilüfer Ekokent 18. madde uygulamasının yapılması	X	X	
Yolçatı'daki yerleşim alanlarında 18. Madde Uygulamasının yapılması	X	X	
Uygulama imar planları tamamlanan alanlarda 18 .madde uygulamasının yapılması	X	X	X
Kırsal alanlarda 1/1000 ölçekli uygulama imar plan yapılan alanlarda 18 madde uygulamalarının yapılması.	X	X	X
1/1000 Ölçekli Hasanağa gelişme konut alanlarının uygulama İmar planlarının yapılması	X	X	



1/1000 Ölçekli Kayapa gelişme konut alanlarının uygulama İmar planlarının yapılması	X	X	
İrfaniyedeki ve Gökçedeki çalışma alanlarının 18. Madde Uygulamasının yapılması	X	X	X
Badırgadaki gelişme konut alanlarının 1/1000 Ölçekli Uygulama İmar Planlarının yapılması		X	X
1/1000 Ölçekli Hasanağa gelişme konut alanlarının 18 madde uygulamasının yapılması		X	X
1/1000 Ölçekli Kayapa gelişme konut alanlarının 18 madde uygulamasının yapılması		X	X
Belediye tarafından yapılması planlanan projelere yönelik parsel bazında jeolojik-jeoteknik etütlerin yapılması.	X	X	X
1/1000 ölçekli uygulama imar planlarının yapılmasına yönelik jeolojik jeoteknik etütlerin yapılması	X	X	
Cadde ve sokak tabelalarının yapılması ve montajı	X	X	X
Yerleşim alanlarında kapı numaralarının belirlenmesi	X	X	X
Yerleşim alanlarında belirlenen kapı numaraları tabelalarının yapılması ve montajı	X	X	X

Hedef 2.2. Nilüfer sınırlarındaki kentsel sosyal donatı alanlarının projelendirilerek hayata geçirilmesini sağlamak

Stratejiler:

- Hizmet etkinliğini artıracak çeşitli hizmet binalarının yapılması
- Nilüfer'de yaşayan dezavantajlı gruplara, kadın ve çocuklara yönelik sosyal hizmet tesisleri yapılması
- Tüm Nilüferlilerin faydalanabileceği yeni spor tesisleri ve alanların oluşturulması
- Kentlinin ihtiyaçlarına cevap verebilecek ortak kullanım alanlarının oluşturulması ve düzenlenmesi
- Taksi Duraklarının yapılması
- Nilüferlilerin sosyalleşme mekanı olarak kullanabileceği sosyal ve kültürel tesislerin projelendirilerek hayata geçirilmesi
- Kentsel sosyal donatı alanlarında gerekli bakım onarımların yapılması
- Kentsel Sosyal donatı alanlarının projelendirilmesi



Performans Göstergeleri/Önemli Aşama ve Çıktılar:

	Mevcut Durum	Hedef	Yıllık Hedefler		
			2017	2018	2019
Hizmete sunulan kültürel tesis sayısı	0	10(toplam)	1	-	9
Hizmete sunulan sosyal tesis sayısı	1	13(toplam)	5	4	4
Hizmete sunulan spor tesisi sayısı	0	13(toplam)	4	5	4
Hizmete sunulan pazaryeri sayısı	1	7(toplam)	2	1	4
Hizmete sunulan otopark sayısı	0	4(toplam)	-	1	3
Hizmete sunulan meydan sayısı	0	15(toplam)	6	6	3
Hizmete sunulan taksi durağı sayısı	0	4(toplam)	4	-	-
Hizmete sunulan kütüphane sayısı	0	2(toplam)	-	-	2
Stratejik planda yer alan sosyal donatı alanlarının projelerinin hazırlanma oranı	90%	90%	% 90	% 90	% 90

Proje/Faaliyetler	2017	2018	2019
Anadolu Arastası (Balat Rekreasyon Alanı Ve Hemşeri Dernekleri Yerleşkesi Projesi)	X	X	
Cumhuriyet Mah. Halkevi	X	X	X
Yüzüncüyl Hizmet Binası	X		
Nilüfer Belediyesi Ek Hizmet Binası	X	X	
Vatandaşların istek önerilerine çözüm bulabileceği mahalle iletişim merkezlerinin hayata geçirilmesi.	X	X	X
Veteriner İşleri Müdürlüğü hizmet binasının tadilatının ve yeni hizmet binalarının yapımı		X	
Nilüfer Belediyesi Halkevi ve Meydan Tamamlama Projesi	X		
Mahalle İletişim Merkezleri,Kadın Dernekleri Yerleşkesi v.b yapıların iç tefrişatının yapılması	X	X	X
Muhtarlar ve Meclis Üyeleri Lokali yapılması	X		
Yeni hizmet binası, Köpek Parkları ve Pet Cafe için tefrişat malzemesi alımı	X		
Alaaddinbey Güvenlik Birimi ve Çevre Düzenlemesi	X		



Bizimev Engelliler Sosyal Yaşam Destek Merkezi ve Engelli Bakım evi binasının Yapılması	X	X	
Alzheimer Hastaları Yaşlı Bakım Evi	X	X	
Personel Kreşi	X		
Kadın Dernekleri Yerleşkesi	X	X	
Çamlıca Huzurevi Projesi	X	X	
Atış Poligonu	X	X	
Balat Tenis Kortları (Arasta Tenis Klübü)	X	X	
Balkan Mah. Ali Durmaz Stadı Revizyon Projesi	X		
Nilüfer Fadıllı Havacılık Parkı	X		
Sporcu oteli	X	X	
Kayapa Spor ve Sosyal Tesisi (Yelken Klübü)	X		
Yeni bağlanan mahallelere yönelik yaşam merkezleri yapılması	X	X	X
Sporcu Sağlığı Merkezi	X	X	
Görükle Atletizm Pisti	X	X	
Squash Salonu	X	X	X
Yüzme Havuzu	X	X	X
Altınşehir / Ertuğrul kapalı yüzme havuzu yapımı	X	X	X
Ahmet Yesevi Spor Salonu ve Yüzme havuzu (kültür alanı)	X	X	X
Spor Sahaları ve sosyal alanlar yapılması	X	X	X
Motor Sporları Pisti	X		
Altınşehir Sosyal Yaşam Merkezi	X	X	X
Gölyazı Meydan Düzenlemesi	X		
Konak Bölgesel Otoparkı		X	X
Kayapa Meydan Projesi	X		



Çamlıca Pazaryeri ve otopark		X	
Demirci Semt Pazar alanının yapılması	X		
Ahmetyesevi/Balat Pazaryeri Projesi		X	X
Kültür Mah. Pazaryeri,Otopark.		X	X
Tahtalı Meydan Projesi	X		
Korubaşı Meydan Projesi			X
Maksempınar Meydan Projesi		X	
Gelemit Meydan Projesi		X	
İnegazi Meydan Projesi	X		
Yaylacık Meydan Projesi	X		
Kızılıklı Mah. Pazaryeri	X		
Konaklı Meydan Düzenleme		X	
Ayvaköy Meydan Düzenlemesi	X		
Yolçatı Meydan Düzenlenmesi		X	
Doğanköy Meydan Düzenlemesi		X	
Dağyenice Meydan Düzenlemesi		X	
Mantar Ev Projesi		X	X
Altın Oran Projesi	X	X	X
Beşevler Meydan Projesi	X	X	X
Altınşehir Taksi Durağı	X		
Barış Taksi Durağı	X		
Esentepe Taksi Durağı	X		
Demirci Taksi Durağı	X		
Yüzüncüyıl eğitim ve sosyal tesisleri	X		



Nilüfer Arena	X	X	X
Nilüfer Halk Dansları Tesisleri Projesi	X		
Sosyal ve Sportif Tesisler (İTÜ)	X		
Ataevler Kültürel Tesisler ve Meydan Projesi (Kültür Merkezi, Aile Sağlığı Merkezi, Meydan, Sanat Dernekleri, Opera Binası, Muhtarlık, Kütüphane Kapalı Pazaryeri, Kapalı otopark...)	X	X	X
Nilüfer Kültür Merkezi		X	X
Masal Müzesi ve pazaryeri projesi	X	X	X
Görükle Dünya Gençlik Merkezi	X	X	X
Kültür Mah. Kültür merkezi	X	X	X
Merkez Kütüphane ve genel arşiv yapılması		X	X
Görükle Güney Kültür Merkezi Yapılması	X	X	X
Bursalı Sanatçılar Müzesi		X	X
Cumhuriyet Mah. Kültür Evi	X		
Kültürevleri için Tefrişat ve Mekanik Alımı	X	X	X
Muhtelif Spor Sahalarının Onarımı	X	X	X
Nilüfer belediye sınırları içindeki muhtelif okullarda bakım ve onarım yapılması işi	X	X	X
Nilüfer sınırlarındaki kentsel sosyal donatı alanlarının uygulama projelerinin elde edilmesini sağlamak	X	X	X
Nilüfer İlçesi dahilinde sosyal donatı alanlarının haritalandırılması.	X	X	X

Hedef 2.3. Nilüfer'in sahip olduğu kültürel mirasın korunarak yaşatılmasını sağlamak

Stratejiler:

- Kültürel mirasın korunarak yaşatılmasına yönelik projelerin hayata geçirilmesi
- Nilüfer'in sahip olduğu tarihi miras ve doğal zenginliklerin Nilüferlilere ve dışarıdan gelecek konuklara tanıtılması



Performans Göstergeleri/Önemli Aşama ve Çıktılar:

	Mevcut Durum	Hedef	Yıllık Hedefler		
			2017	2018	2019
Kültürel mirasın korunmasına yönelik hazırlanan projelerin tamamlanma oranı	% 90	% 90	% 90	% 90	% 90

Proje / Faaliyet	2017	2018	2019
Nilüferin sahip olduğu kültürel mirasın korunarak yaşatılmasına yönelik projelerin elde edilmesini sağlamak	X	X	X
Tescilli yapıların kamulaştırılarak korunmasının sağlanması	X	X	X
Sivil mimarlık örneği ve anıtsal yapılarda restorasyon ve rekonstrüksiyon çalışmalarının yapılması	X	X	X
Gölyazı kentsel ve arkeolojik sit alanları koruma ve yaşatma projeleri	X	X	X
Balat Kuru İstasyonu Parkı	X	X	X
Gölyazı arkeoloji araştırmaları ve Gölyazı Antik Tiyatro Projesi	X	X	X
Nilüfer İlçesinin arkeolojik envanterinin çıkarılması	X	X	X
Nilüfer ilçesindeki Tarihi ve Kültürel değerleri içeren araştırma ve yayınların hazırlanması	X	X	X
Nilüfer'in tarihi ve doğal dokusu ile ilgi çeken bölgelerinde kültür ve turizm gezileri düzenlenmesi	X	X	X
Tarih ve Turizm alanında atölye çalışmaları, çalıştay, sempozyum vs. düzenlenmesi	X	X	X
Nilüfer Belediyesince restorasyonu tamamlanan tarihi yapıların ziyarete açık olmasının sağlanması ve bu yapılar hakkında bilgi metinlerinin hazırlanması	X	X	X
Nilüfer ilçesinin tarihi ve kültürel değerleri hakkında yürütülen bilimsel çalışmaların bir veri bankası tabanında toplanması	X	X	X

Hedef 2.4. Nilüfer'in herhangi bir doğal afet, yangın vb. risklere karşı hazır olmasını sağlayacak önlemlerin alınmasını ve en az zararla atlatılmasını sağlamak amacıyla tüm kurum ve kuruluşlarla etkin bir koordinasyon ve işbirliği oluşturmak

Stratejiler:

- Afet riskine karşı halkın hazırlıklı olmasının ve bilinçlendirilmesinin sağlanması
- Afet riskine karşı gerekli önlemlerin alınması ve sistemlerin kurulmasının sağlanması



Performans Göstergeleri/Önemli Aşama ve Çıktılar:

	Mevcut Durum	Hedef	Yıllık Hedefler		
			2017	2018	2019
Dış paydaşlara yönelik sivil savunma, deprem, yangın ve temel afet bilinci eğitimi verilen kişi sayısı	3.600	5.000	5.000	5.000	5.000
Mahallelere konan toplam afet konteynırı sayısı	28	64	44	56	64

Proje / Faaliyet	2017	2018	2019
Çadırkent ve toplanma alanlarının tekrar gözden geçirilip uygun yerler seçilerek alt yapısının hazırlanması	X	X	X
Her Mahalleye Afet Konteynırı konulması projesi.	X	X	X
Vatandaşların doğal afetlere hazırlıklı olması ve temel afet bilincini geliştirmek amacıyla el kitapçığı hazırlanarak dağıtılması.	X	X	X
NAK (Nilüfer Arama-Kurtarma Ekibi) Ve Nilüfer Belediyesi Arama Kurtarma Ekibi eğitilmesi ve tatbikat yapması	X	X	X
Arama Kurtarma Ekibi Malzeme ve Donanımlarının Yenilenmesi	X	X	X
Deprem öncü işaretleri izleme istasyonları bakım onarımlarının yapılmasını sağlamak	X	X	X
Deprem öncü işaretleri izleme istasyonlarının sayısının artırılması ve tefrişleri	X	X	X

Hedef 2.5. Nilüfer'i, Nilüfer'de yaşayanların aktif bir şekilde kullandığı, şehre nefes aldırın yeşil alanlara sahip bir kent haline getirmek

Stratejiler:

- Yıl içerisinde inşaatı tamamlanmış olan parkların bitkilendirilmesi, çiminin ekilmesi ve oyun grupları, spor aletleri, kent mobilyaları ile parkların hizmete sunulması
- Nilüferlilerin yeşil alan bilincini artıran katılımcı faaliyetler düzenlenmesi
- Kent ölçeğinde hizmet verecek yeşil alan ve rekreasyon alanları oluşturulması

Performans Göstergeleri/Önemli Aşama ve Çıktılar:

	Mevcut Durum	Hedef	Yıllık Hedefler		
			2017	2018	2019
Park ve ağaçlandırma alanlarının bakımlarından vatandaşın duyduğu memnuniyet oranı (VMA)	70,10%	70%	71%	72%	73%
Kişi başına düşen düzenlenmiş park alanı miktarı (m ² /kişi)	1,79	2,00	1,93	1,96	2,00
Kişi başına düşen düzenlenmiş yeşil alan (orman ve piknik alanları, ağaçlandırma alanları, park alanları ve çim alanlar)	10,78	15,00	13,50	14,00	15,00



miktari (m ² /kişi)					
Ağaçlandırma kampanyaları ile her yıl belediye mülkiyetindeki yeşil alanlara dikilen ağaç adetinin bir önceki yıla göre artış oranı	18%	18%	18%	18%	18%
Toplam düzenlenmiş park alanı (m ²)	712.280	887.000	760.000	820.000	887.000

Proje / Faaliyet	2017	2018	2019
Parklarımızda her yıl engellilere yönelik oyun ve spor aleti grubu montajı yapmak.	X	X	X
Ağaçlandırma kampanyaları ile her yıl Belediye mülkiyetindeki park alanları ile refüj ve tretuvarların ağaçlandırılması	X	X	X
Mevcut düzenlenmiş yeşil alanlardan memnuniyeti artıracak düzeyde bakım yapılması	X	X	X
Bitkisel Atıkları Değerlendirme Projesi	X	X	X
Yıl içinde yapısal peyzaj projesi ve alt yapı işleri uygulaması tamamlanan parkların, bitkisel peyzaj projesi ve donatı aplikasyonunu gerçekleştirilerek, parkın hizmete sunulması	X	X	X
En Güzel Ev-Site/Fabrika Bahçe Yarışması düzenlenmesi	X	X	X
FSM Gençlik Parkı	X	X	
Her yıl Temalı Park yapmak	X	X	X
Piknik alanlarının düzenlenmesi(Üçevler, Dağyenice, Kayapa Çamlığı)	X	X	X
Nilüferin çeşitli bölgelerine park yapılması	X	X	X
Gümüštepe Dere Kenarı 2. Etap	X	X	
Balat Piknik Alanı Projesi	X	X	X



Hedef 2.6. Nilüfer’de katılımcı, demokratik, sürdürülebilir kentsel dönüşüm ve tasarım projelerinin uygulanmasını sağlamak

Stratejiler:

- Kentsel dönüşüm ve tasarım projelerinin hayata geçirilmesi

Performans Göstergeleri/Önemli Aşama ve Çıktılar:

	Mevcut Durum	Hedef	Yıllık Hedefler		
			2017	2018	2019
Belirlenen alanlarda hazırlanan kentsel dönüşüm proje sayısı (yılıda)	1	2	1	2	2

Proje / Faaliyet	2017	2018	2019
Nilüfer sınırları dahilinde belirlenen alanlarda kentsel tasarım projelerinin yapılması	X	X	X
Belirlenen bölgelerde katılımcı süreçlerle kentsel dönüşüm projelerinin hazırlanması	X	X	X

Hedef 2.7. Nilüfer ilçesi sınırları dahilindeki yolların güvenli, uygun yolculuk imkanı sağlayabilecek şekilde açılması, asfaltlanması ve sürekli bakımlarının yapılmasını sağlayacak, bisikletli ve yaya öncelikli ulaşım düzenlemelerini hayata geçirmek

Stratejiler:

- Nilüfer İlçesinde ulaşım hizmetlerinin yaya öncelikli planlanması
- Yayaların ulaşımını kolaylaştıracak yolların ve yapıların bakım ve onarımlarının gerçekleştirilmesi.

Performans Göstergeleri/Önemli Aşama ve Çıktılar:

	Mevcut Durum	Hedef	Yıllık Hedefler		
			2017	2018	2019
Sıcak asfalt yapımı (km)	84,74	40	45	45	40
Yol açma (km)	29,61	32	30	31	32
Bordür-tretuvar yapılması (km)	21,85	29	40	37	29
Bisiklet Yolları yapımı (km)	11,08	15	18	15	15



Ulaşım Hizmetlerinden Memnuniyet (VMA)	67,12%	72%	71%	72%	72%
--	--------	-----	-----	-----	-----

Proje / Faaliyet	2017	2018	2019
İmar planlarında yer alan mülkiyet problemi olmayan tüm yolların açılması	X	X	X
Kentin alt yapısı tamamlanmış, yapılaşması yoğunlaşmış yollarının güvenli, uygun yolculuk imkanı sağlayabilecek şekilde asfaltlanması	X	X	X
Araç ve makine parkında teknolojiye ayak uydurmak için araç ve makinelerin yenilenmesi	X	X	X
Açılan yolların gerekli iyileştirme ve onarım faaliyetlerinin yürütülmesi	X	X	X
Bordür Tretuar Yapılması	X	X	X
Bisiklet Projesi	X	X	X
Muhtelif Üst Geçitlerin Bakım Onarımlarının Yapılması	X	X	X
Yollardaki elektrik direklerinin kaldırılması / bakım ve onarımı	X	X	X
Muhtelif park, yol ve hizmet binaları aydınlatma	X	X	X

Hedef 2.8. Sosyal Eşitsizliklerin azaltılarak, sağlık göstergelerinin yükseltildiği, erişilebilir ve katılımcı sağlıklı bir kent oluşturmak

Stratejiler:

- Toplumsal ve sağlıkta eşitsizliklerin azaltılması yönünde çalışmalar yürütmek

Performans Göstergeleri/Önemli Aşama ve Çıktılar:

	Mevcut Durum	Hedef	Yıllık Hedefler		
			2017	2018	2019
SED'in tarama kontrol listesine göre değerlendirilmesi yapılan projelerin toplam projelere oranı	0%	100%	100%	100%	100%
Tarama sonucu gerekli görülen projelerde SED'in uygulaması yapılan proje sayısı	0	3	3	3	3

Proje / Faaliyet	2017	2018	2019
Sağlık Etki Değerlendirmesi yönteminin Belediyenin politikaları ve stratejik planda yer alan projelerinde uygulanmasını sağlamak.	X	X	X



AMAÇ 3: TOPLUMSAL GELİŞİM

Nilüfer'i kültürel, sosyal ve bilimsel faaliyetlerin ön plana çıktığı, kararların yönetim anlayışıyla alındığı bir kültür, sanat, eğitim ve bilim kenti yapmak

Hedef 3.1. Sürdürülebilir kalkınmanın vazgeçilmez temellerinin demokratik, insan haklarına saygılı, şeffaf, halka hesap veren yerel yönetimler olduğu gerçeğinden hareketle karar ve uygulama sürecinde tüm paydaşların katılımı sağlanarak kentlilik bilinci ve aidiyet duygusunun kazandırılmasına yönelik çalışmaların yürütülmesini sağlamak

Stratejiler:

- İyi yönetimi sağlamak için paydaşlarla iletişimde sistematik yöntemlerin geliştirilmesi ve uygulanması
- Kentlilik bilinci ve aidiyet duygusunun kazandırılmasına yönelik çalışmaların yürütülmesini sağlamak

Performans Göstergeleri/Önemli Aşama ve Çıktılar:

	Mevcut Durum	Hedef	Yıllık Hedefler		
			2017	2018	2019
Basında yer alma	27.958	30.000	28.500	29.000	30.000
Facebook takipçi sayısı	80.667	110.000	100.000	105.000	110.000
Twitter takipçi sayısı	30.696	58.000	53.000	55.000	58.000
Web sitesi ziyaretçi sayısı	2.114.173	2.500.000	2.200.000	2.350.000	2.500.000
Mahalle Komiteleri Memnuniyeti Oranı*	72,59%	82%	75%	78%	82%
Kent konseyi ile ortak yapılan proje sayısı	81	95	85	90	95
Kent konseyine katılan vatandaşların oranı	1,60%	1,75%	1,65%	1,70%	1,75%

Proje / Faaliyet	2017	2018	2019
Faaliyet Raporunun hazırlanması ve paylaşılması	X	X	X



İç iletişim eylem planı hazırlanması ve her yıl güncellenmesi	X	X	X
Kentlilik bilincinin gelişmesi ve sosyal sorumlulukla ilgili araştırma ve geliştirme çalışmalarının yapılması	X	X	X
Paydaş İletişim Eylem Planının hazırlanması, güncellenmesi ve paylaşım toplantılarının düzenlenmesi.	X	X	X
Performans programının hazırlanması ve paylaşılması	X	X	X
Başkanla Nilüferlilerin iletişimini düzenleyen uygulamalar yapılması - (Muhtar Ziyaretleri, Dezavantajlı Gruplar, vb)	X	X	X
Nilüferlilerin belediye hizmetleri konusunda bilgi sahibi olmasını sağlayacak çalışmalar yapılması	X	X	X
Önemli günler ve bayramların halkla birlikte kutlanmasını sağlayan organizasyonların düzenlenmesi	X	X	X
Nilüfer Kent Konseyi çalışmalarının yürütülmesi	X	X	X
Nilüfer Kadın Meclisi çalışmalarının yürütülmesi	X	X	X
Nilüfer Gençlik Meclisi çalışmalarının yürütülmesi	X	X	X
Mahalle Komiteleri çalışmalarının yürütülmesi	X	X	X
Başkanla Nilüferlilerin iletişimini düzenleyen uygulamalar yapılması	X	X	X
Önemli Gün ve Haftalarda Nilüfer Halkına Yönelik Tören, Ağırılama ve Etkinlikler Düzenlemek	X	X	X
İlçe yerleşikleri açısından önemli günlerde hediye ve ödül verilmesi	X	X	X
Aidiyet duygusunu geliştirici çalışmalar yapılması	X	X	X
Sivil toplum oluşumlarının güçlendirici yerel yönetimlere katılımları arttıran çalışmalar yapılması	X	X	X

* Mevcut durum ve hedef değerler 2015 yılı sonunda belirlenecektir.

Hedef 3.2. Nilüfer`de sosyal risk altındaki grupların tüm kentsel hizmetlerden yararlanmalarını, toplumsal yaşama dahil olmalarını sağlayacak çalışmalarda bulunarak; bir arada ve eşit yaşam koşullarına sahip olmak için farkındalıklarımızı ve değerlerimizi bütünleştiren sosyal hizmetler üretmek

Stratejiler:

- Engelliliğe dayalı ayrımcılığı önleme ve farkındalığı arttırmaya yönelik sosyal destek çalışmalarının yürütülmesi
- Kadınlara yönelik sosyal etkinlik, sosyal destek ve yardım çalışmalarının yürütülmesi
- "Dayanışma Kenti Nilüfer" algısının benimsenmesi ve güçlendirilmesine yönelik çalışmaların yapılması



Performans Göstergeleri/Önemli Aşama ve Çıktılar:

	Mevcut Durum	Hedef	Yıllık Hedefler		
			2017	2018	2019
Yapılan sosyal çalışma sayısı	200	221	210	221	221
Sosyal çalışmalara katılımcı sayısı	535.650	315.000	300.000	315.000	315.000
İşbirliği ile yürütülen proje sayısı	2	6	4	5	6
İşbirliği yapılan kurum/kuruluş ve STK sayısı	7	12	10	11	12
Sosyal hizmetlerden memnuniyet oranı (VMA)	73,30%	76%	75%	76%	76%

Proje / Faaliyet	2017	2018	2019
Engelli Dostu Web Projesi	X	X	X
Engelli birey ve ailelerine yönelik sosyal destek çalışmaları ile engelliliğe yönelik toplumsal farkındalık çalışmaları	X	X	X
Engelsiz Nilüfer projesinin uygulanması	X	X	X
Kadınlar ve çocuklara yönelik sosyal etkinlik, sosyal destek ve yardım çalışmaları	X	X	X
Halkkart	X	X	X
Nilüferde yaşayan ihtiyaç sahibi bireylere sosyal destek ve yardım çalışmaları	X	X	X
Sağlık ve Sosyal Destek Merkezi	X	X	X
Kültürel Değerlerimizi yaşatmaya ve dayanışmayı güçlendirmeye yönelik yapılan etkinlikler	X	X	X
Müdürlük Koordinatörlüğünde Olan Sosyal Tesislerin İşletme Giderleri	X	X	X
Müdürlük Koordinatörlüğünde Olan Sosyal Tesisler İçin Tefrişat Giderleri	X	X	

Hedef 3.3. Nilüfer`de, kayıt dışı ekonomik faaliyet ve oluşumların önüne geçilerek, tüm işletmelerin denetim altında tutulmaları ve tüketici haklarını korumak için gerekli tedbirlerin ve önlemlerin alınmasını sağlamak

Stratejiler:



- Çevre ve Toplum sağlığını gözeterek ilçe genelinde etkili denetimlerin yapılması
- Başvuru yapan iş yerlerinin ruhsatlandırılma oranının artırılması.

Performans Göstergeleri/Önemli Aşama ve Çıktılar:

	Mevcut Durum	Hedef	Yıllık Hedefler		
			2017	2018	2019
Denetlenen işyeri sayısı (tabela)	-	7600	7400	7500	7600
Ruhsat için başvuran işyerlerinin ruhsatlandırılma oranı	94,46%	95%	95%	95%	95%
Zabıta Müdürlüğü hizmetlerinden memnuniyet oranı (VMA)	71,80%	73%	73%	73%	73%

Proje / Faaliyet	2017	2018	2019
İşyeri etkin denetimleri	X	X	X
Seyyarlarla mücadele	X	X	X
Hafriyatla ilgili takip ve kontrol işlemleri	X	X	X
İşyeri İnceleme ve Ruhsatlandırma	X	X	X

Hedef 3.4. Kültür ve sanat faaliyetlerinin kentin her noktasına ulaşmasını sağlamak

Stratejiler:

- Nilüfer'in gereksinimlerini karşılayacak kültürel organizasyonların düzenlenmesi
- Nilüfer Belediye Tiyatrosuna yönelik çalışmaların yürütülmesi

Performans Göstergeleri/Önemli Aşama ve Çıktılar:

	Mevcut Durum	Hedef	Yıllık Hedefler		
			2017	2018	2019
Düzenlenen toplam etkinlik sayısı	922	1.005	988	995	1.005
Düzenlenen Etkinliklere Katılan Kadın Sayısı	263.629	298.550	298.000	298.300	298.550
Düzenlenen Etkinliklere Katılan Erkek Sayısı	189.796	294.450	294.000	294.250	294.450
Düzenlenen etkinliklere katılım sayısı	453.325	593.000	592.000	592.550	593.000



Düzenlenen etkinliklere katılım oranı (%)	% 99	% 100	% 99	% 100	% 100
---	------	-------	------	-------	-------

Proje / Faaliyet	2017	2018	2019
Genç nüfusun sanat faaliyetlerine ve sanat atölyelerine katılımı arttırmak yönünde çalışmalar düzenlemek.(Seminerler, atölyeler,geziler vs.)	X	X	X
Çocuklara yönelik kültürel ve sosyal etkinlikler	X	X	X
Kadınlara yönelik kültürel ve sosyal etkinlikler	X	X	X
Sanatsal Kent Mobilyaları Tasarımı	X	X	X
Resim-Müzik-Kısa Film kategorilerinde tematik yarışmalar düzenlenmesi	X	X	X
Kültürevi Etkinlikleri	X	X	X
Yaz Etkinlikleri	X	X	X
Festival ve Şenlikler, Çalıştay ve Sempozyumlar	X	X	X
Önemli gün ve hafta etkinlikleri (19 Mayıs, 29 Ekim, 1 Eylül)	X	X	X
Halka yönelik kültürel ve sosyal faaliyetlerin yürütülmesi (Söyleşi, Kültürel Mirasımızın araştırılması)	X	X	X
Nilüfer Belediyesi bünyesinde yer alan sanat galerilerinde modern ve çağdaş sanat örneklerini içeren sergiler , retrospektifler, şair-yazar sergileri ve toplumsal duyarlılık konularını içeren sergiler düzenlenmesi	X	X	X
Karikatür, Fotoğraf Makinesi, Edebiyat Müzeleri İçin Sergilenecek Eser Alımı	X	X	X
Nilüfer Belediye Tiyatrosuna yönelik Çalışmalar	X	X	X

Hedef 3.5. Toplumsal cinsiyet eşitliği yaklaşımının belediye genelinde yaygınlaştırılarak tüm hizmetlere yansımaları sağlamak

Stratejiler:

- Toplumsal cinsiyet eşitliği yaklaşımının belediye genelinde yaygınlaştırılmasına yönelik hizmetlerin sürdürülmesi

Performans Göstergeleri/Önemli Aşama ve Çıktılar:

	Mevcut Durum	Hedef	Yıllık Hedefler		
			2017	2018	2019
Toplumsal cinsiyet eşitliği eğitim sayısı	20	50	40	45	50



Yeni işe başlayanlara toplumsal cinsiyet eşitliği eğitimi verilme oranı	100%	100%	100%	100%	100%
CED yapılan proje sayısının toplam projeler oranı	10%	30%	25%	25%	30%

Proje / Faaliyet	2017	2018	2019
Cinsiyet eşitliği ile ilgili farkındalık ve yayın çalışmaları	X	X	X

Hedef 3.6. Nilüfer’de yaşayan ve iş arayan bireylerin bilgi, beceri ve eğitimleri doğrultusunda “doğru iş”lere yönlendirilmeleri; işverenler ile en doğru ve en hızlı biçimde buluşturularak, ekonomik hayata katılmalarını sağlamak

Stratejiler:

- Belediyeye başvuru yapan işsizlerin işverenlerin ihtiyacı olan nitelikleri kazanmaları için meslek edindirme programları düzenlenmesi.

Performans Göstergeleri/Önemli Aşama ve Çıktılar:

	Mevcut Durum	Hedef	Yıllık Hedefler		
			2017	2018	2019
İş Başvurularından işe yönlendirilen kadın sayısı	4153	4600	4400	4500	4600
İş Başvurularından işe yönlendirilen erkek sayısı	3699	4100	3900	4000	4100
İş Başvurularından işe yerleştirme oranı	2,16%	6%	5%	6%	6%

Proje / Faaliyet	2017	2018	2019
Nilüfer İlçesi'nde İstihdamı Artırma Projesi	X	X	X
TYÇP Toplum Yararına Çalışma Programları oluşturulması	X	X	X
Nilüfer Belediyesi Sürekli Mesleki Eğitim Merkezi Çalışmaları(NİLSEM)	X	X	X



Hedef 3.7. Nilüfer'in yaşam boyu spor kültürünün içselleştirdiği bir spor kenti olmasını sağlamak

Stratejiler:

- Nilüferlileri spor yapmaya teşvik edecek aktivite ve organizasyonlar düzenlenmesi

Performans Göstergeleri/Önemli Aşama ve Çıktılar:

	Mevcut Durum	Hedef	Yıllık Hedefler		
			2017	2018	2019
Düzenlenen spor organizasyon sayısı	17	21	20	20	21
Düzenlenen spor organizasyonlarına katılan kadın sayısı	7.112	7.700	7.500	7.600	7.700
Düzenlenen spor organizasyonlarına katılan erkek sayısı	35.729	36.300	36.100	36.200	36.300
Düzenlenen spor organizasyonlarına katılım sayısı	42.841	44.000	43.600	43.800	44.000

Proje/ Faaliyet	2017	2018	2019
Mahalle Spor Kulüpleri destek projesi	X	X	X
Önemli Günler ve Haftalar Spor Etkinlikleri	X	X	X
Nilüfer Belediyesi Birimlerarası çalışanları spora teşvik çalışmaları	X	X	X
Halka yönelik sportif faaliyetler	X	X	X
Sporu teşvik amacıyla ülke çapında veya uluslararası alanda üstün başarı gösteren sporcuların ödüllendirilmesi	X	X	X

Hedef 3.8. Nilüfer'de yaşayanların sağlığı açısından önemli sorunların saptanması, giderilmesi, sağlık uygulama ve eğitimlerinin yapılması sonucunda sağlık ve bilinç düzeyi yüksek bir kent ortamı yaratılmasını sağlamak

Stratejiler:

- Nilüfer İlçesi genelinde sağlık hizmetlerinin sunulması ve sağlığa ulaşılabilirliğin sağlanmasına yönelik projelerin yürütülmesi

Performans Göstergeleri/Önemli Aşama ve Çıktılar:

	Mevcut Durum	Hedef	Yıllık Hedefler		
			2017	2018	2019



Yıl içerisinde denetime gidilen toplam işyeri sayısı	2.260	2.450	2.400	2.425	2.450
Yıl içerisinde yapılan toplam denetim sayısı	3.458	3.800	3.600	3.700	3.800
Doğrudan kadın sağlığını ilgilendiren alanlarda gerçekleştirilen tarama ve proje sayısı	1	1	1	1	1

Proje / Faaliyet	2017	2018	2019
İhtiyaç sahibi hastaların nakillerinin sağlanması	X	X	X
Defin hizmetlerinin yürütülmesi	X	X	X
Halk sağlığı ile ilgili işyeri denetimlerinin yapılması	X	X	X

Hedef 3.9. Nilüferde kütüphane ve okuma kültürünün yaygınlaşmasını sağlamak

Stratejiler:

- Okuma ve kütüphane alışkanlığının gelişmesine katkı sağlayacak hizmetler ve etkinlikler gerçekleştirmek.

Performans Göstergeleri/Önemli Aşama ve Çıktılar:

	Mevcut Durum	Hedef	Yıllık Hedefler		
			2017	2018	2019
Yıl boyunca kütüphaneden yararlanan toplam kullanıcı sayısı	332.456	440.000	400.000	420.000	440.000
Yıl içerisinde kütüphaneye yeni üye olan kadın okuyucu sayısı	3.660	1.700	1.500	1.600	1.700
Yıl içerisinde kütüphaneye yeni üye olan erkek okuyucu sayısı	2.737	1.700	1.500	1.600	1.700
Kütüphane koleksiyonuna kayıtlı materyal sayısı	86.033	110.000	100.000	105.000	110.000
Etkinlik Sayısı	185	120	100	110	120
Etkinlik Kadın Katılımcı Sayısı	7.326	3.500	2.500	3.000	3.500
Etkinlik Erkek Katılımcı Sayısı	4.994	3.500	2.500	3.000	3.500
Etkinlik Toplam Katılımcı Sayısı	12.320	7.000	5.000	6.000	7.000

Proje / Faaliyet	2017	2018	2019
------------------	------	------	------



Kütüphane koleksiyonu; yeni kaynaklar, arşiv nitelikli kaynaklar ve teknolojik gelişmelere uygun kaynaklar ile zenginleştirilmesi	X	X	X
Kütüphane ve okuma kültürünün gündem haline gelmesine yönelik faaliyetlerin düzenlenmesi	X	X	X
Okuma ve araştırma kültürünün gelişmesi ve kalıcı hale gelebilmesi için farklı sanat disiplinlerini içeren çalışmalarla, farklı toplum gruplarına yönelik programlar, projeler ve yarışmalar düzenlenmesi	X	X	X
Her yaştan okurun yazarlarla buluşmasına yönelik etkinlikler	X	X	X
Yazın yaşamına katkıda bulunmaya ilişkin etkinlikler	X	X	X
Farklı okuma ilgilerine yönelik çalışmalar	X	X	X
Kütüphane çalışmalarının düzenlenmesi, hizmet standartının geliştirilmesi ve tanıtılması için materyal ve eğitim sağlanması, mesleki işbirlikleri	X	X	X
Kütüphane ve okuma kültürünün zenginleşmesi için yeni kütüphanelerin açılması. (Gezici Kütüphane, Görükle Genç Kütüphanesi, Perifer Kütüphaneleri (Minareli Çavuş, Konak), Öykü Kütüphanesi, Kitap Kafe)	X	X	X

AMAÇ 4: ÇEVRESEL ve KIRSAL GELİŞİM

Nilüfer'in çevre sorunlarına kalıcı çözümler üretmek, kent ve kırsalın organik bağına güçlendirerek sürdürülebilir bir kent ve kır bütünlüğü oluşturmak, kenti besleyen sağlıklı ürünlerini destekleyerek kırsalın gelişimine katkıda bulunmak

Hedef 4.1.Yaşanabilir, sağlıklı ve sürdürülebilir bir kentsel çevre için Nilüfer'de canlı yaşamını etkileyen çevre sorunlarına neden olan kirlilik kaynaklarının tespit edilmesi, denetim altına alınması, çevreye ve insan sağlığına olumsuz etkilerinin giderilmesi için gerekli çalışmaların yapılması ve yaptırılmasının sağlanması

Stratejiler:

- İlçedeki kirlilik kaynaklarının tespit edilerek, izlenmesi ve kontrol altına alınması ile ilgili çalışmalar yapılması
-

Performans Göstergeleri/Önemli Aşama ve Çıktılar:

	Mevcut Durum	Hedef	Yıllık Hedefler		
			2017	2018	2019
Bitkisel atık yağların kontrolü konusunda eğitim verilen öğrenci sayısı	9883	7020	7000	7010	7020
Hava Kirliliği konusunda eğitim verilen öğrenci sayısı	7110	5020	5000	5010	5020
Nilüferdeki çevre kirliliği önleme çalışmaları hakkında kamuoyunun bilgilendirilmesi etkinlikleri	4	4	4	4	4



Nilüfer ilçesi su yapılarının denetlenmesi ve raporlanıp yetkili kurumlarla paylaşılması	1	1	1	1	1
--	---	---	---	---	---

Proje / Faaliyet	2017	2018	2019
Su Kirliliği İzleme Projesi	X	X	X
EMA Kirliliği İzleme Projesi	X	X	X
Gürültü Kirliliği İzleme Projesi	X	X	X
BEBKA Projesi (Nilüfer İlçesinde Hava Kalitesi İzleme İstasyonu Kurulması)	X	X	X
Bitkisel Atık Yağların Toplanması ve Saflandırılması	X	X	X

Hedef 4.2.Yaşanabilir, sağlıklı ve sürdürülebilir bir doğal yaşam ve yaban hayatı için Nilüfer'de yaşayan tüm canlıların sağlıklarını korumak yönünde yeni uygulamalar hayata geçirmek, bu amaç için hizmet ve faaliyetlerini sürekli geliştirmek ve Nilüfer Belediyesinin önder ve örnek bir kent olmasını sağlamak

Stratejiler:

- Veteriner hizmetleri ile salgın hastalıklar ile ilgili mücadele ve bilgilendirme çalışmalarının yapılması.
- Nilüfer'de yaşayan canlılara yönelik hizmetlerin sunulacağı tesislerin yapılması

Performans Göstergeleri/Önemli Aşama ve Çıktılar:

	Mevcut Durum	Hedef	Yıllık Hedefler		
			2017	2018	2019
Sokak hayvanlarının kontrol altına alınması memnuniyet oranı (VMA)	72,10%	76%	76%	76%	76%
Çip uygulaması yapılan hayvan sayısı	484	1.000	1.000	1.000	1.000

Proje / Faaliyet	2017	2018	2019
Okul ve Mahalle Komitelerinde sokak hayvanları konusunda eğitim seminerleri projesi	X	X	X
Nilüfer İlçesi sınırlarında hayvanların daha rahat yaşamalarını sürdürebilmeleri amacıyla yenilikçi hizmetlerin sunumu	X	X	X



Sokak Hayvanları ile ilgili olarak uluslar arası katılımlı çalıştay düzenlenmesi	X	X	X
Sokak Hayvanları Doğal Yaşam Parkı	X	X	
Köpek Parkları ve Pet Cafe	X		
Sokak Hayvanları Doğal Yaşam Parkı için tefrişat malzemesi alımı		X	
Müdürlüğümüze getirilen hayvanların çip sistemi ile işaretlenerek kayıt altına alınması işlemlerinin daha düzenli hale getirilmesi.	X	X	X

Hedef 4.3. Enerjinin üretiminin zorluğunun ve konvansiyonel sistemle üretilen enerjinin çevreye verdiği zararın farkında olarak, hizmet ve faaliyetlerinde enerji sistemi performansını sürekli iyileştirmeyi, çevresel ve ekonomik açıdan sürdürülebilir olmasını sağlamak

Stratejiler:

- Bina ve araçların enerji performansı ölçülerek, sürekli iyileştirmenin sağlanması

Performans Göstergeleri/Önemli Aşama ve Çıktılar:

	Mevcut Durum	Hedef	Yıllık Hedefler		
			2017	2018	2019
Karbon emisyonu azaltımı	% 1,0	% 12	% 2	% 7	% 12
Yenilenebilir Enerji Kaynakları ile Belediyemiz için üretilecek toplam elektrik enerjisi miktarı (MWh)	0	3.650	170	3400	3650

Proje / Faaliyet	2017	2018	2019
Rüzgar türbinlerinin kurulması	X	X	X
Enerji Yönetim Sisteminin kurulması	X	X	X
GES Projesi	X	X	X
10000 yeşil ev	X	X	X
Karbonsuz Köy	X	X	X
Pozitif Enerjilli Bina (Planetaryum ve Enerji Evi)	X	X	X
Başkanlar sözleşmesinin imzalanması (karbon ayakizi projesi.)	X	X	X



Biyogaz Üretim Tesisi		X	X
-----------------------	--	---	---

Hedef 4.4. Nilüfer ilçesinin, Evsel atıkların düzenli toplandığı, kent katı atık depolama sahasına doğru şekilde nakledildiği, cadde ve sokakların, mahalle pazaryerlerinin, bordür kenarlarının ve kaldırımların temiz tutulduğu, Geri kazanılabilir nitelikteki atıkların, Pil atıklarının, Elektronik atıkların, Tadilat atıklarının, Kullanılmayan ev eşyası atıklarının toplandığı ve atık ayrıştırma bilinci yüksek, okulları ve ibadethaneleri temiz önder ve örnek bir kent olması sağlamak

Stratejiler:

- İlçe genelinde Temizlik İşleri Hizmetlerinin sürdürülmesi

Performans Göstergeleri/Önemli Aşama ve Çıktılar:

	Mevcut Durum	Hedef	Yıllık Hedefler		
			2017	2018	2019
Geri dönüşüm eğitim bilgilendirme çalışmaları sayısı (kişi)	33.941	24.000	23.000	23.500	24.000
Toplanacak geri dönüşüm tonajı	11.308	12.000	11.500	11.750	12.000
Yıllık temizlenen sokak metraжі	36.114,80	46.500	45.500	46.000	46.500
Evsel atık toplama - çöp toplama hizmetlerinden memnuniyet (VMA)	77,0%	78,0%	77,5%	77,5%	78,0%

Proje / Faaliyet	2017	2018	2019
Atık getirme merkezinin projelendirilmesi ve işletilmesi	X	X	X
Nilüfer' de bütün cadde ve sokakların sürekli temiz kalması sağlanacak şekilde temizlik hizmetlerinin gerçekleştirilmesi	X	X	X
Nilüfer'de geri kazanımların verimli toplanması için kutu, poşet gibi gerekli ergümanların alınması, bilgilendirme çalışmaları yapılarak toplanan geri dönüşüm miktarının artırılması.	X	X	X
Tadilat, kullanılmayan ev eşyası, elektronik atıkların nizami bir şekilde toplanmasını sağlamak.	X	X	X
Nilüfer' de atık toplanması için yer altı konteynır sisteminin yaygınlaştırılması, yerüstü konteynırlarının temini ve sevkiyatı ve bakımı, elçöpü kovalarının temini ve yaygınlaştırılması ve bakımı	X	X	X
Nilüfer ilçe sınırlarında devlet okullarına temizlik hizmeti personeli desteği vermek	X	X	X



Hedef 4.5. Kırsal alanlarımızda planlı, istikrarlı, verimli, sağlıklı, doğaya ve insana dost tarım ve hayvancılık politikaları ile Tarımsal ürün çeşitliliğinin geliştirilerek Nilüfer'in tarım ve hayvancılığı konusunda kendi kendine yeten hem çiftçinin hem de tüketicinin kazandığı bir kent haline gelmesini sağlamak

Stratejiler:

- Üniversite ve Sivil Toplum kuruluşları işbirliği ile Nilüfer'de Tarım ve Hayvancılığı geliştirmek amacıyla eğitim programlarının düzenlenmesi.

Performans Göstergeleri/Önemli Aşama ve Çıktılar:

	Mevcut Durum	Hedef	Yıllık Hedefler		
			2017	2018	2019
Nilüfer ilçesinde tarım ve hayvancılıkla uğraşan kişilere eğitim verme oranı	11%	14%	12%	13%	14%
Tarım ve Hayvancılık alanında yapılan proje sayısı	5	6	6	6	6

Proje / Faaliyet	2017	2018	2019
Örnekköy Projesi	X		
Ekoköy Projesi	X	X	X
Küçük ölçekli Kent Bostanları Projesi	X	X	X
Nilüferin tarımsal ürün çeşitliliği ve kapasitesinin artırılması (köylü pazarı, ceviz projesi, çilek projesi, bağ projesi)	X	X	X
Üniversite ve Sivil Toplum kuruluşları işbirliği ile Nilüfer' de Tarım ve Hayvancılığı geliştirmek amacıyla eğitim programları uygulanması	X	X	X
Organik ürün pazarı	X	X	X
Tarım ürünleri ve Tohum Takas Etkinlikleri	X	X	X
Yeni Mahallelere Yönelik Hizmetler	X	X	X
Tıbbi ve Aromatik Bitkiler Yetiştirme Projesi		X	X
Hayvan Ahırları / Ağılları toplulaştırma Projesi	X	X	X



6. TOPLAM MAALİYET TABLOSU (2017-2019)

TOPLAM MAALİYET TABLOSU (2017-2019)			
	2017	2018	2019
TOPLAM	355,000,000.00 TL	448,848,420.00 TL	467,334,200.00 TL
1. KURUMSAL GELİŞİM	169,990,000.00 TL	208,765,470.00 TL	235,940,712.50 TL
S.H.1.1	328,000.00 TL	352,750.00 TL	388,000.00 TL
S.H.1.2	126,226,000.00 TL	156,668,070.00 TL	179,393,212.50 TL
S.H.1.3	0.00 TL	0.00 TL	0.00 TL
S.H.1.4	69,000.00 TL	75,900.00 TL	83,500.00 TL
S.H.1.5	4,942,000.00 TL	5,667,000.00 TL	6,415,000.00 TL
S.H.1.6	511,000.00 TL	557,000.00 TL	650,000.00 TL
S.H.1.7	0.00 TL	0.00 TL	0.00 TL
S.H.1.8	33,382,000.00 TL	40,594,750.00 TL	43,911,000.00 TL
S.H.1.9	4,532,000.00 TL	4,850,000.00 TL	5,100,000.00 TL
2. KENTSEL GELİŞİM	106,522,000.00 TL	144,497,000.00 TL	140,540,000.00 TL
S.H.2.1	11,682,000.00 TL	13,707,000.00 TL	15,000,000.00 TL
S.H.2.2	34,183,000.00 TL	63,915,000.00 TL	54,920,000.00 TL
S.H.2.3	3,640,000.00 TL	3,930,000.00 TL	4,150,000.00 TL
S.H.2.4	670,000.00 TL	585,000.00 TL	600,000.00 TL
S.H.2.5	26,730,000.00 TL	28,475,000.00 TL	30,400,000.00 TL
S.H.2.6	0.00 TL	300,000.00 TL	300,000.00 TL
S.H.2.7	29,600,000.00 TL	33,575,000.00 TL	35,160,000.00 TL
S.H.2.8	17,000.00 TL	10,000.00 TL	10,000.00 TL
3. TOPLUMSAL GELİŞİM	30,674,000.00 TL	36,959,450.00 TL	34,711,487.50 TL
S.H.3.1	5,375,000.00 TL	5,636,400.00 TL	5,908,635.00 TL
S.H.3.2	13,787,000.00 TL	17,392,050.00 TL	15,304,852.50 TL
S.H.3.3	5,000.00 TL	8,000.00 TL	10,000.00 TL
S.H.3.4	6,360,000.00 TL	9,187,000.00 TL	8,349,000.00 TL
S.H.3.5	100,000.00 TL	150,000.00 TL	200,000.00 TL
S.H.3.6	244,000.00 TL	296,000.00 TL	338,000.00 TL
S.H.3.7	3,300,000.00 TL	2,699,000.00 TL	2,921,000.00 TL
S.H.3.8	113,000.00 TL	120,000.00 TL	130,000.00 TL
S.H.3.9	1,390,000.00 TL	1,471,000.00 TL	1,550,000.00 TL
4. ÇEVRESEL VE KIRSAL GELİŞİM	47,814,000.00 TL	58,626,500.00 TL	56,142,000.00 TL
S.H.4.1	203,000.00 TL	214,000.00 TL	229,500.00 TL
S.H.4.2	910,000.00 TL	1,065,000.00 TL	175,000.00 TL
S.H.4.3	4,160,000.00 TL	3,681,000.00 TL	3,683,000.00 TL
S.H.4.4	40,250,000.00 TL	48,950,000.00 TL	49,950,000.00 TL
S.H.4.5	2,291,000.00 TL	4,716,500.00 TL	2,104,500.00 TL



**2018-2019 Proje Bütçeleri yaklaşık olarak belirlenmiş olup değişiklik gösterebilir.*

7. SP İZLEME VE DEĞERLENDİRME

Stratejik amaç ve hedeflere yönelik gerçekleştirmelerin, raporlanması ve paydaş değerlendirmelerine sunulmasında kullanılan yöntemler:

- Yönetim Sistemleri Süreç Performans göstergelerinin takibi – Sürekli
- Müdürler Toplantısı – Ayda 1
- Yönetim Gözden Geçirme Toplantısı – Yılda 2 kez
- Muhtar Toplantıları – Yılda 3 kez
- Paydaş Toplantıları – Yılda 1 kez
- Proje Planı ve Proje İzlem Formları

Proje ve Faaliyetlerin uygulama sonuçlarının performans ölçümü ve değerlendirilmesinde kullanılan yöntemler:

- Stratejik amaç ve hedeflerin algılama sonuçlarının takip edilmesi – Belirlenen periyotlarla
- Yönetim Sistemleri Süreç Performans göstergelerinin takibi – Sürekli
- Müdürler Toplantısı – Ayda 1
- Yönetim Gözden Geçirme Toplantısı – Yılda 2 kez
- Performans Programı Değerlendirme Toplantısı – Yılda 1 kez
- Personel performansının takibi – Yılda 1 kez