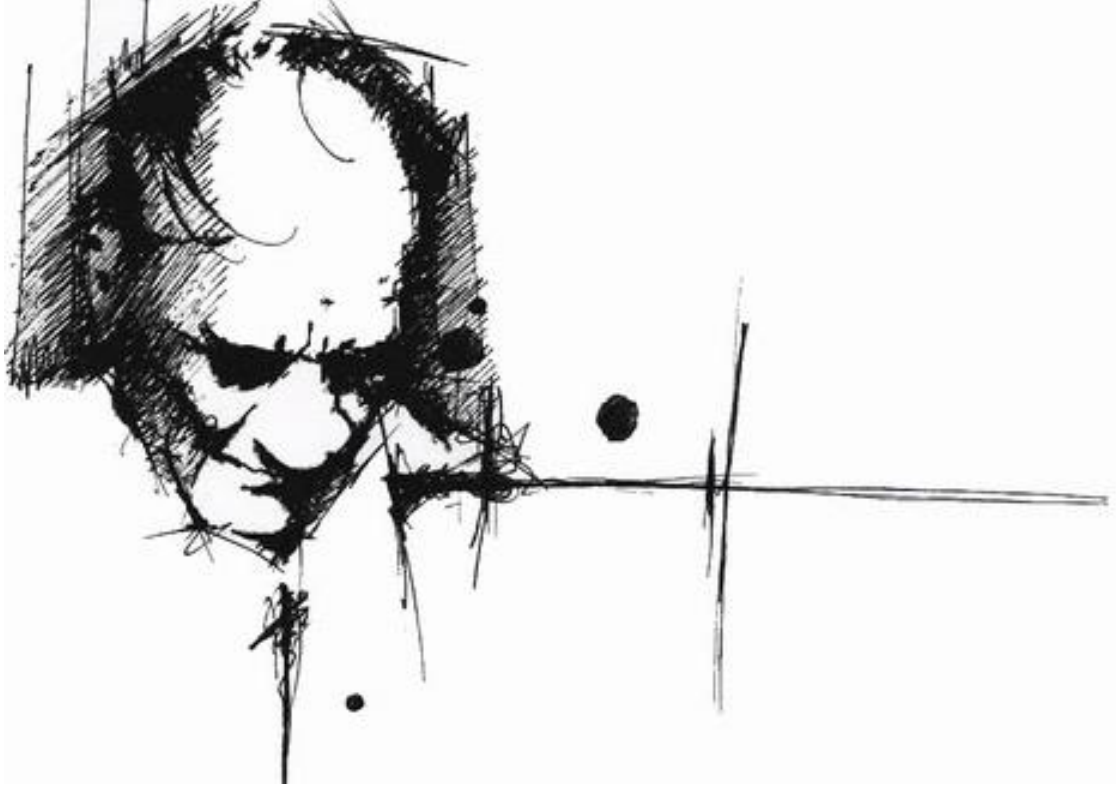




2015-2019

STRATEJİK PLAN

YALOVA BELEDİYESİ



Herhangi bir kimsenin yaşadıkça kıvançlı ve mutlu olması için gereken şey; kendisi için değil, kendisinden sonra gelecekler için çalışmaktır. Yaşamda tam zevk ve mutluluk ancak gelecek kuşakların onuru, varlığı, mutluluğu için çalışmakta bulunabilir. Bir insan böyle davranırken '*benden sonra gelecekler acaba böyle bir ruhla çalıştığımı ayırt edecekler mi?*' diye bile düşünmemelidir. Üstelik en mutlu olanlar, hizmetlerinin bütün kuşaklarca bilinmez kalmasını yeğleyecek öz yapıda bulunanlardır¹.

¹ Mustafa Kemal ATATÜRK, 1937, 100 ve 1937, 5-277



BAŞKANIN MESAJI

Bir süreç olarak 'yönetim', yapılacak işleri belirleme ve planlama, örgütleme, gerekli kaynakları sağlama ve düzenleme, yönlendirme, koordinasyon ve denetim gibi faaliyet ya da öğelerden meydana gelir. Yalova Belediyesi 2015-2019 Stratejik Planı, bu perspektiften bakılarak hazırlanmış ve beş yıllık yönetim dönemi boyunca çalışmalarımıza yön verecek temel bir dokümandır.

Önümüzdeki beş yılda yapılacak kentsel hizmetler, dinamik bir gelişme trendine sahip olan Yalova için hayati öneme sahiptir. Dolayısıyla elinizde bulunan ve Yalova Belediyesi'nin anayasası niteliğindeki Stratejik Plan Belgesi, bilimsel bir yaklaşımla ve katılımçılık ilkelerine uygun olarak hazırlanmıştır.

Bu güzel şehre hizmet etmenin onuruna sahip olduğumuz gibi sorumluluğunu da taşıyoruz. Plan döneminde, kaynakların etkin ve verimli bir biçimde kullanılması; sürdürülebilir ve kentsel gelişmeye katkı sağlayacak projelerin hayata geçirilmesi; sivil toplumun ve dezavantajlı toplumsal kesimlerin desteklenmesi; tüm hemşehrilerimizin eğitim, spor, sosyal ve kültürel aktiviteler yoluyla kentsel yaşama daha aktif katılmaları; idari, mali ve insan kaynakları bakımından güçlü bir kurumsal yapının oluşturulması için çalışacağız.

Yalova için atacağımız her adımda hemşehrilerimizin destek ve duaları bizim için en büyük yardımcı ve ödül olacaktır. Bu vesileyle, Yalova Belediyesi 2015-2019 Stratejik Planı hazırlık sürecine katılan tüm paydaşlarımıza ve Stratejik Plan Ekibine katkıları nedeniyle teşekkür ediyor, tüm hemşehrilerime sevgilerimi sunuyorum.

Vefa SALMAN

Yalova Belediye Başkanı

İÇİNDEKİLER

BİRİNCİ BÖLÜM / GENEL BİLGİLER.....	07
1. GİRİŞ.....	07
2. YASAL DAYANAK.....	09
3. STRATEJİK PLANLAMA AŞAMASINDA UYGULANAN YÖNTEM.....	10
3.1. Stratejik Planlama Süreci.....	10
3.2. Stratejik Plan Ekibi.....	10
4. ÜST ÖLÇEKLİ PLANLAR VE STRATEJİLER.....	12
3.1. Onuncu Beş Yıllık Kalkınma Planı.....	12
3.2. Doğu Marmara Kalkınma Planı	15
5. YALOVA İLE İLGİLİ GENEL BİLGİLER.....	17
5.1. Coğrafi Konumu.....	14
5.2. Tarihçesi.....	17
5.3. Nüfus Yapısı.....	18
6.4. Nüfus Projeksiyonu.....	20
6. YALOVA BELEDİYESİNİN KURUMSAL YAPISI.....	20
6.1. Belediyenin Görev ve Sorumlulukları.....	20
6.2. Belediye Meclisi.....	21
6.3. Belediye Encümeni.....	23
6.4. Belediye Başkanı.....	23
6.5. Belediye Başkan Yardımcıları.....	24
6.6. Müdürlükler ve Belediye Teşkilatı.....	24
6.7. Belediye Şirketleri.....	27
7. YALOVA BELEDİYESİNİN MALİ YAPISI.....	27
8. YALOVA BELEDİYESİ PERSONEL YAPISI.....	31

İKİNCİ BÖLÜM / ANALİZLER – MİSYON – VİZYON – İLKELER.....	32
1. PAYDAŞ ANALİZİ.....	32
1.1. İç Paydaşlar.....	32
1.2. Dış Paydaşlar.....	32
2. SWOT ANALİZİ.....	33
2.1. Üstünlükler.....	33
2.2. Zayıflıklar.....	33
2.3. Fırsatlar.....	33
2.4. Tehditler.....	33
3. MİSYON.....	33
4. VİZYON.....	33
5. İLKELER.....	33
ÜÇÜNCÜ BÖLÜM / STRATEJİK AMAÇ – HEDEF – FAALİYETLER.....	34
1. STRATEJİK ODAK ALANLARI	34
I - KENTSEL ALTYAPI VE PLANLAMA.....	34
II – KENT EKONOMİSİ ve SEKTÖREL GELİŞME	37
III – KENT SAĞLIĞI ve KÜLTÜR SANAT.....	38
IV – KENTSEL YAŞAM ve SOSYAL HİZMETLER.....	40
V – KENTLİLİK BİLİNCİ ve SİVİL TOPLUM.....	41
VI – KURUMSAL KAYNAKLARIN YÖNETİMİ.....	42
DÖRDÜNCÜ BÖLÜM / PLANIN UYGULANMASI.....	46
1. MALİYETLENDİRME	46
2. İZLEME – DEĞERLENDİRME – GÜNCELLEME	46
EKLER.....	48

TABLolar LİSTESİ

1. Tablo – Stratejik Planlama Ekibi
2. Tablo – Yıllara Göre İl Nüfusu, 2007-2013
3. Tablo – Nüfusun İlçelere Göre Dağılımı, 2007-2013
4. Tablo – Yalova; Aldığı, Verdiği Göç, Net Göç ve Net Göç Hızı, 1995-2013
5. Tablo – Yıllara Göre İl Nüfusları (Nüfus Projeksiyonu), 2013, 2023
6. Tablo – Yalova Belediyesi Meclis Üyeleri
7. Tablo – Yalova Belediyesi Yıllara Göre Gelir Gider Durumu
8. Tablo – Yalova Belediyesi Bütçe Gelirleri Gerçekleşme Oranı
9. Tablo – Yalova Belediyesi Tahakkuk Gerçekleşme Oranı

BİRİNCİ BÖLÜM

GENEL BİLGİLER

1. GİRİŞ

2005 yılında yürürlüğe giren yeni Belediye Kanunu ile birlikte yönetim hayatımıza giren “stratejik plan” kavramı bugün belediyelerimizde oldukça yerleşmiş durumdadır. Dünyada gelişen stratejik yönetim ve planlama anlayışının bir yansıması olarak mevzuatımıza giren stratejik planlama kavramı, kamu kaynaklarının büyük bölümünü kullanan belediyelerde somut uygulama alanı bulmuştur.

Yalova Belediyesi 2009-2014 Stratejik Planı da 31 Aralık 2014 tarihi itibarıyla sona ermiştir. Geçtiğimiz uygulama döneminin deneyimleri ile hazırlanan ve 2014–2019 yıllarını kapsayacak olan Yalova Belediyesi Stratejik Planı beş stratejik alana odaklanmıştır.

Yalova Belediyesi 2014-2019 Stratejik Planı, dörtlü kodlama düzeyine sahiptir.

1. ODAK ALANLAR

1.1. STRATEJİK AMAÇLAR

1.1.1. Stratejik Hedefler

1.1.1.1. Faaliyetler

Stratejik odak alanlarımız aşağıdaki sektörlerden oluşmaktadır:

1. Kentsel Altyapı ve Planlama
2. Kent Ekonomisi ve Sektörel Gelişme
3. Kent Sağlığı ve Kültür Sanat
4. Kentsel Yaşam ve Sosyal Hizmetler
5. Kentlilik Bilinci ve Sivil Toplum
6. Kurumsal Kaynakların Yönetimi

Yukarıdaki odak alanların altında toplam, 8 adet Stratejik Amaç yer almaktadır. Bunlar;

- Modern, sağlıklı, güvenli ve sürdürülebilir kentleşmenin sağlanması
- Kentsel ihtiyaçlar çerçevesindeki alt yapı ve üst yapı yatırımlarının yüksek kalitede gerçekleştirilmesi
- Yerel kalkınma projelerinin hayata geçirilmesi ve sürdürülebilir sektörlerin teşvik edilmesi
- Temiz, sağlıklı ve güvenli bir kentsel yaşamın korunması ve geliştirilmesi
- Kültür, sanat ve sportif etkinlikler yoluyla kentsel yaşam kalitesinin artırılması
- Dezavantajlı toplumsal kesimlerin desteklenmesi ve kentsel yaşama aktif katılımının sağlanması
- Hemşehri hukuku çerçevesinde toplum katılımının ve kentlilik bilincinin geliştirilmesi
- Vatandaş odaklı hizmet anlayışının idari, mali ve insan kaynakları bakımından kurumsallaştırılması

Belirlenen stratejik amaçların gerçekleştirilmesi için toplam 27 adet hedef belirlenmiştir.

Bu hedefler;

1. Kentsel planlamanın, kentsel ihtiyaçları uzun vadede maksimum düzeyde karşılayacak şekilde yapılması
2. Planlamaya ilişkin verilerin işlenmesi, güncellenmesi ve entegrasyonunda teknolojik araç ve yöntemlerin kullanılması
3. Toplam yeşil alan miktarının plan süresi boyunca %10 nispetinde artırılması
4. Düzenli ve sürdürülebilir kentsel ulaşım için uygun çözümlerin geliştirilmesi
5. Belediyemiz araç ve iş makinalarının hizmet ihtiyaçlarına cevap verebilecek sayı ve nitelikte olması
6. Su, kanalizasyon, yağmur suyu gibi alt yapı tesislerinin tamir, bakım ve onarımı ile ihtiyaç doğrultusunda yeni tesis yapılması
7. Kent içi yolların standardının iyileştirilmesi ve ulaşımın rahatlatılmasına yönelik çözümlerin hayata geçirilmesi
8. Belediyemize ait üst yapı tesislerinin bakım, onarım ve rehabilitasyonu ile ihtiyaç duyulan yeni tesislerin yapılması
9. Yalova'nın gelişmesine ve kalkınmasına katkı sağlayacak vizyoner projelerin hayata geçirilmesi; bu yöndeki iktisadi ve ticari faaliyetlerin desteklenmesi
10. Sistematik bir yaklaşımla, daha sağlıklı ve temiz çevrenin oluşturulması, kentin yaşam kalitesinin artırılması
11. Kentsel yaşamın huzurlu ve güvenli bir biçimde idamesine yönelik zabitaî önlemlerin ve uygulamaların hayata geçirilmesi
12. Yangın güvenliği ve doğal afetlerle mücadelede koruyucu ve önleyici tedbirlerin maksimum düzeye çıkarılması
13. Şehrimizdeki tüm köpeklerin kayıt altına alınarak, kedi ve köpeklere yönelik kısırlaştırma, aşılama ve paraziter mücadelenin yapılması ve bu çerçevede toplumsal bilinç oluşturulması
14. Belediyemiz sınırları içerisinde kentleşme kalitesine ilişkin sağlık düzeylerinin yükseltilmesi
15. Hemşehrilerimizin sağlıklı et, canlı hayvan ve et ürünleri tüketmesine yönelik gerekli düzenlemelerin yapılması
16. Şehrin kültür sanat hayatına canlılık getirecek nitelikli ve özgün organizasyonlar düzenlenmesi ve bu alanda faaliyet gösteren kişi ve kurumların desteklenmesi
17. Kentte sportif aktivitelerin artırılması ve amatör spor kulüplerinin desteklenmesi
18. Sosyal belediyecilik uygulamaları çerçevesinde dezavantajlı toplumsal kesimlere sosyal destek ve yardımda bulunulması
19. Mezarlık işleri ve cenaze hizmetlerinin bütüncül bir anlayışla sürdürülmesi
20. Belediyemiz ile vatandaşlarımız, basın-yayın ve diğer paydaşlar arasında etkin ve sürdürülebilir bir kurumsal iletişimin sürdürülmesi
21. Stratejik Plan hükümleri ve Kalite Yönetim Sistemi standartlarının kurumsal ölçekte eksiksiz ve sürekli uygulanması

22. Bilgi-işlem hizmetlerinin yazılım, donanım ve sistem bakımından güncel teknolojilere uygun olarak yürütülmesi.
23. Belediyemiz çalışanlarının mesleki ve bireysel gelişimlerinin desteklenmesi ve kurum kültürünün geliştirilmesi
24. Belediyemiz öz kaynaklarının tespit edilmesi ve hemşehrilerimizin vergilerini en rahat şekilde ve zamanında ödemesine yönelik düzenleme yapılması
25. Belediyemizin taraf olduğu dava sayısının azaltılması ve taraf olduğumuz dava dosyalarının İdare lehine sonuçlanmasına yönelik gerekli hazırlık ve savunmaların yapılması
26. Birimlerin ihtiyaç duydukları mal ve hizmetlerin hukuka uygun bir biçimde ve şeffaflık ilkesine uygun olarak tedarik edilmesi
27. Belediye öz gelirlerini arttırmaya yönelik çalışmalar yapılarak; tahsilatın tahakkuka oranının %90 seviyesine çıkarılması

Stratejik Plan'ın başarıyla uygulanabilmesi hiç şüphesiz; stratejik planda yer alan toplam 169 faaliyet/strateji ile plan-bütçe ilişkisinin reel bir biçimde tesis edilmesine ve planın bütçe ile uyumlu bir şekilde kararlılıkla uygulanmasına bağlıdır. Yalova Belediyesi, kurumsal yapı içerisindeki tüm organlarıyla, -geçmiş deneyimlerden de yararlanılarak- plandan sapmadan stratejik amaç ve hedeflerini yaşama geçirecek faaliyetleri gerçekleştirme gayret ve kararlılığı içerisinde olacaktır.

2. YASAL DAYANAK

Yalova Belediyesi Stratejik Planının yasal dayanağı 5018 Sayılı Kamu Mali Yönetimi ve Kontrol Kanununun 9. Maddesi ile 5393 Sayılı Belediye Kanununun 41. Maddesidir.

“Stratejik planlama ve performans esaslı bütçeleme”

MADDE 9 – Kamu idareleri; kalkınma planları, programlar, ilgili mevzuat ve benimsedikleri temel ilkeler çerçevesinde geleceğe ilişkin misyon ve vizyonlarını oluşturmak, stratejik amaçlar ve ölçülebilir hedefler saptamak, performanslarını önceden belirlenmiş olan göstergeler doğrultusunda ölçmek ve bu sürecin izleme ve değerlendirmesini yapmak amacıyla katılımcı yöntemlerle stratejik plan hazırlarlar.

Kamu idareleri, kamu hizmetlerinin istenilen düzeyde ve kalitede sunulabilmesi için bütçeleri ile program ve proje bazında kaynak tahsislerini; stratejik planlarına, yıllık amaç ve hedefleri ile performans göstergelerine dayandırmak zorundadırlar.

Stratejik plan hazırlamakla yükümlü olacak kamu idarelerinin ve stratejik planlama sürecine ilişkin takvimin tespitine, stratejik planların kalkınma planı ve programlarla ilişkilendirilmesine yönelik usul ve esasların belirlenmesine Devlet Planlama Teşkilatı Müsteşarlığı yetkilidir.

Kamu idareleri bütçelerini, stratejik planlarında yer alan misyon, vizyon, stratejik amaç ve hedeflerle uyumlu ve performans esasına dayalı olarak hazırlarlar. Kamu idarelerinin bütçelerinin stratejik plarlarda belirlenen performans göstergelerine uygunluğu ve idarelerin

bu çerçevede yürütecekleri faaliyetler ile performans esaslı bütçelemeye ilişkin diğer hususları belirlemeye Maliye Bakanlığı yetkilidir.

Maliye Bakanlığı, Devlet Planlama Teşkilatı Müsteşarlığı ve ilgili kamu idaresi tarafından birlikte tespit edilecek olan performans göstergeleri, kuruluşların bütçelerinde yer alır. Performans denetimleri bu göstergeler çerçevesinde gerçekleştirilir.

“Stratejik plân ve performans programı”

MADDE 41 – Belediye başkanı, mahallî idareler genel seçimlerinden itibaren altı ay içinde; kalkınma plânı ve programı ile varsa bölge plânına uygun olarak stratejik plân ve ilgili olduğu yıl başından önce de yıllık performans programı hazırlayıp belediye meclisine sunar.

Stratejik plân, varsa üniversiteler ve meslek odaları ile konuyla ilgili sivil toplum örgütlerinin görüşleri alınarak hazırlanır ve belediye meclisi tarafından kabul edildikten sonra yürürlüğe girer.

Nüfusu 50.000'in altında olan belediyelerde stratejik plân yapılması zorunlu değildir.

Stratejik plân ve performans programı bütçenin hazırlanmasına esas teşkil eder ve belediye meclisinde bütçeden önce görüşülerek kabul edilir.”

3. STRATEJİK PLANLAMA AŞAMASINDA UYGULANAN YÖNTEM

3.1. Stratejik Planlama Süreci

Yalova Belediyesince yürütülen Stratejik Planlama süreci aşağıdaki gibidir:

- Üst yönetim desteğinin sağlanması
- Kamu Yönetimi Reformu çerçevesinde yerel yönetimlerin yetkilerinin artırılmasını dikkate alan bir yaklaşımla Stratejik Planının hazırlanmasına karar verilmesi
- Stratejik Plan Ekibinin oluşturulması
- Statejik Plan Ekibinin eğitilmesi ve çalışma normlarının oluşturulması
- Durum Analizi çalışması
- Vizyon Belirleme
- Misyon
- İlkelerin Belirlenmesi
- Stratejik Amaçlar, Hedefler ve Faaliyetlerin iç ve dış paydaşların katılımıyla belirlenmesi

3.2. Stratejik Plan Ekibi

Yalova Belediyesi Stratejik Plan Ekibi aşağıda isimleri bulunan personelden oluşturulmuştur.

Tablo 1- Stratejik Planlama Ekibi

ADI SOYADI	GÖREVİ
1. Vefa SALMAN	Belediye Başkanı
2. Halit GÜLEÇ	Belediye Başkan Yardımcısı
3. Dinçer İLHAN	Belediye Başkan Yardımcısı
4. Mehmet ERDEM	Belediye Başkan Yardımcısı
5. Rıdvan ACAR	Belediye Başkan Yardımcısı
6. Naim ARDIÇ	Strateji Geliştirme Müdürü
7. Sami YAVUZ	Yazı İşleri Müdürü
8. Salih ÇUR	İşletme ve İştirakler Müdürü
9. Naci YILDIZ	Destek Hizmetleri Müdürü
10. Firdevs ÜSTEL	İK ve Eğitim Müdürü
11. Şenay R. KAŞ	Mali Hizmetler Müdürü
12. Filiz ÖZATAKAN	Temizlik İşleri Müdürü
13. Mehmet N. TOZLU	Ulaşım Hizmetleri Müdürü
14. Ahmet Murad KULELİ	Fen İşleri Müdürü
15. Levent KASAP	İmar ve Şehircilik Müdürü
16. Orhan ALPASLAN	Kültür ve Sosyal İşler Müdürü
17. Bekir KAŞ	İtfaiye Müdürü
18. Muhammet ÖZTÜRK	Zabıta Müdürü
19. Yener ÖZ	Veteriner İşleri Müdürü
20. Gülden ATİK	Hukuk İşleri Müdürü
21. İlyas ÖZDEMİR	Basın ve Halkla İlişkiler Müdürü
22. Özlem SALMAN GÜNALP	Özel Kalem Müdürü
23. Murat GEDİK	Su ve Kanalizasyon Müdürü
24. Nesrin YALIN	Kadın ve Aile Hizmetleri Müdürü
25. Anıl GÜR	Bilgi İşlem Müdürü
26. Hasan SOYGÜZEL	Stratejik Yönetim ve Planlama Yetkilisi
27. Mesut ŞAHİN	Yönetim Bilgi Sistemi Sorumlusu
28. Tülin KULELİ	Park ve Bahçeler Birim Sorumlusu
29. Samed MUTLUCAN	Endüstri Mühendisi
30. M. Levent HATİPOĞLU	Elektronik ve Haberleşme Mühendisi
31. T. Özgür ARIMAN	İstatistikçi
32. Ela DUMANTEPE	Memur

4. ÜST ÖLÇEKLİ PLANLAR VE STRATEJİLER

4.1. Onuncu Beş Yıllık Kalkınma Planı (2014-2018)

06 Temmuz 2013 Tarih ve 28699 Sayılı Mükerrer Resmî Gazete’de yayımlanan 2014-2018 yıllarını kapsayan Onuncu Beş Yıllık Kalkınma Planı’nda ‘Mahalli İdareler’ başlığı altında Amaç ve Hedefler belirlenmiştir.

998. *Mahalli idarelerin daha etkin, hızlı ve nitelikli hizmet sunabilen, katılımcı, şeffaf, çevreye duyarlı, dezavantajlı kesimlerin ihtiyaçlarını gözeten ve mali sürdürülebilirliği sağlamış bir yapıya kavuşturulması temel amaçtır.*

999. *Mahalli idarelerin temel hedefi, vatandaşlara sunulan hizmetlerden duyulan memnuniyeti en üst düzeye çıkarmaktır.*

Mahalli idarelerle ilgili temel politikalar ise aşağıdaki şekilde tespit edilmiştir;

1000. *Başta yeni kurulan büyükşehir belediyeleri olmak üzere mahalli idarelerde çalışan personelin uzmanlaşma düzeyi yükseltilecek, proje hazırlama, finansman, uygulama, izleme ve değerlendirme, mali yönetim, katılımcı yöntemler ve benzeri konularda kapasiteleri artırılabilecektir.*

1001. *Büyükşehir belediyelerinin genişleyen hizmet alanları ve farklılaşan görev ve sorumluluklarıyla uyumlu, her kademedeki hizmetin niteliğine göre farklılaşan ve mekânsal özellikleri dikkate alan düzenlemeler yapılacaktır.*

1002. *Büyükşehir belediyelerinin genişleyen görev alanları sebebiyle, su ve kanalizasyon idarelerinin hukuki ve kurumsal yapısı yeniden düzenlenecektir.*

1003. *Mahalli idarelerin kaynaklarını, kamu mali yönetiminin temel ilke ve araçları çerçevesinde stratejik önceliklere göre tahsis etmeleri sağlanacak, temsil ve karar alma süreçlerine katılım mekanizmaları da gözetilerek hesap verebilirlik güçlendirilecektir.*

1004. *Mahalli idarelerin öz gelirleri kentsel taşınmazların değer artışlarını da kapsayacak şekilde artırılabilecektir.*

1005. *Mahalli idarelerin hizmet standartlarını uygulaması konusunda merkezi yönetimin etkili denetimi sağlanacaktır.*

1006. *Köy yönetimleri güçlendirilerek köy yerleşim yerlerinin sürdürülebilirliği sağlanacaktır.*

Onuncu Beş Yıllık Kalkınma Planı’nda belediyelerin stratejik planlarıyla ilişkili stratejiler aşağıdaki gibidir;

588. *Toplam kamu yatırımları içerisinde özel sektörün üretken faaliyetlerini destekleyecek nitelikteki altyapı yatırımlarına odaklanılacaktır.*

589. Kamu yatırımlarında, KÖİ modeliyle yürütülenler dâhil, eğitim, sağlık, içme suyu ve kanalizasyon, bilim-teknoloji, ulaştırma ve sulama sektörlerine öncelik verilecektir.

592. Kamu yatırımlarının ortalama tamamlanma süresinde sağlanan iyileşme, bu sürenin halen nispi olarak yüksek olduğu sektörlerle odaklanılarak sürdürülecektir.

593. Mevcut sermaye stokundan azami faydayı sağlamak için idame-yenileme, bakım onarım ve rehabilitasyon harcamalarına ağırlık verilecektir.

596. Kamu yatırım projelerinin planlanması, uygulanması, izlenmesi ve değerlendirilmesi süreci güçlendirilecek, bu kapsamda kamu kurum ve kuruluşlarının kapasiteleri geliştirilecektir.

770. Tarım ve işlenmiş tarım ürünlerinde güvenilirliğin denetimi etkinleştirilecek, risk değerlendirmesine dayalı akredite bir kontrol ve denetim sistemi oluşturulacaktır. Genetiği değiştirilmiş organizma içerenler başta olmak üzere ileri teknoloji kullanılarak üretilmiş ürünlere yönelik biyogüvenlik kriterleri etkin olarak uygulanacaktır.

888. Yapı denetim sistemine yönelik mevzuat, sistem ve uygulamalar gözden geçirilerek iyileştirilecektir.

976. Nüfusun sağlıklı ve güvenilir içme ve kullanma suyuna erişiminin sağlanması; atıkların insan ve çevre sağlığına etkilerinin en aza indirilerek etkin yönetiminin gerçekleştirilmesi; şehirlerimizde arazi kullanım kararlarıyla uyumlu politikalar yoluyla trafik sıkışıklığını azaltan, erişilebilirliği ve yakıt verimliliği yüksek, konforlu, güvenli, çevre dostu, maliyet etkin ve sürdürülebilir bir ulaşım altyapısının oluşturulması temel amaçtır.

978. Yerleşim yerlerinin içme ve kullanma suyu ihtiyaçlarının tamamı karşılanacak, su kayıp-kaçakları önlenecek, mevcut şebekeler iyileştirilerek sağlıklı ve çevre dostu malzeme kullanımı yaygınlaştırılacaktır.

979. İçme ve kullanma suyunun tüm yerleşimlerde gerekli kalite ve standartlara uygun şekilde şebekeye verilmesi sağlanacaktır.

980. İçme suyu ve kanalizasyon yatırım ve hizmetlerinin sağlanmasında mali sürdürülebilirlik gözetilecektir.

981. Şehirlerde kanalizasyon ve atık su arıtma altyapısı geliştirilecek, bu altyapıların havzalara göre belirlenen deşarj standartlarını karşılayacak şekilde çalıştırılmaları sağlanacak, arıtılan atık suların yeniden kullanımı özendirilecektir.

982. Katı atık yönetimi etkinleştirilerek atık azaltma, kaynakta ayrıştırma, toplama,

taşıma, geri kazanım ve bertaraf safhaları teknik ve mali yönden bir bütün olarak geliştirilecek; bilinçlendirmenin ve kurumsal kapasitenin geliştirilmesine öncelik verilecektir. Geri dönüştürülen malzemelerin üretimde kullanılması özendirilecektir.

983. Kentiçi ulaşımda kurumlar arası koordinasyon geliştirilecek, daha etkin planlama ve yönetim sağlanacak, kentiçi ulaşım altyapısının diğer altyapılarla entegrasyonu güçlendirilecektir.

984. Yaya ve bisiklet gibi alternatif ulaşım türlerine yönelik yatırım ve uygulamalar özendirilecektir.

985. Kentiçi toplu taşımada trafik yoğunluğu ve yolculuk talebindeki gelişmeler dikkate alınarak öncelikle otobüs, metrobüs ve benzeri sistemler tercih edilecek; bunların yetersiz kaldığı güzergâhlarda raylı sistem alternatifleri değerlendirilecektir. Raylı sistemlerin, işletmeye açılması beklenen yıl için doruk saat-tek yön yolculuk talebinin; tramvay sistemleri için asgari 7.000 yolcu/saat, hafif raylı sistemler için asgari 10.000 yolcu/saat, metro sistemleri için ise asgari 15.000 yolcu/saat düzeyinde gerçekleşeceği öngörülen koridorlarda planlanması şartı aranacaktır.

987. Kentiçi ulaşımda trafik yönetimi ve toplu taşıma hizmetlerinde bilgi teknolojileri ve akıllı ulaşım sistemlerinden etkin bir şekilde faydalanılacaktır.

988. Kentsel altyapı sistemlerinin oluşturulması ve hizmetlerinin sunumunda vatandaş memnuniyetini, kalite ve verimliliği artırmak amacıyla bilgi ve iletişim teknolojilerinin kullanımına önem verilecektir.

998. Mahalli idarelerin daha etkin, hızlı ve nitelikli hizmet sunabilen, katılımcı, şeffaf, çevreye duyarlı, dezavantajlı kesimlerin ihtiyaçlarını gözeten ve mali sürdürülebilirliği sağlamış bir yapıya kavuşturulması temel amaçtır.

999. Mahalli idarelerin temel hedefi, vatandaşlara sunulan hizmetlerden duyulan memnuniyeti en üst düzeye çıkarmaktır.

1000. Başta yeni kurulan büyükşehir belediyeleri olmak üzere mahalli idarelerde çalışan personelin uzmanlaşma düzeyi yükseltilecek, proje hazırlama, finansman, uygulama, izleme ve değerlendirme, mali yönetim, katılımcı yöntemler ve benzeri konularda kapasiteleri artırılacaktır.

1003. Mahalli idarelerin kaynaklarını, kamu mali yönetiminin temel ilke ve araçları çerçevesinde stratejik önceliklere göre tahsis etmeleri sağlanacak, temsil ve karar alma süreçlerine katılım mekanizmaları da gözetilerek hesap verebilirlik güçlendirilecektir.

1004. Mahalli idarelerin öz gelirleri kentsel taşınmazların değer artışlarını da kapsayacak şekilde artırılacaktır.

1031. Ekonomik ve sosyal gelişme sağlanırken, toplumun çevre duyarlılığı ve bilincinin artırılması, bugünün ve gelecek nesillerin kısıtlı doğal kaynaklardan faydalanmasını güvence altına alacak şekilde çevrenin korunması ve kalitesinin yükseltilmesi temel amaçtır.

4.2. Doğu Marmara Bölge Planı (2014-2023)

5 ili ve 51 ilçeyi kapsayan Doğu Marmara Bölgesi gelişmişlik açısından ülke ortalamasının oldukça üzerinde yer alsa da, gelişmişliğin bölge geneline homojen yayılımı söz konusu değildir ve pek çok gelişmişlik göstergesi alt bölge birimlerinde çeşitlilik göstermektedir.

Heterojen yapının söz konusu olduğu bölgede, bütüncül planlama ilkelerinin belirlenmesi ve safi bölge genelini kapsayan programların tanımlanması, kalkınma çabasının beklenen hız ve verimde gerçekleşmesini engellemektedir. Bu noktadan hareketle, Doğu Marmara Bölgesi'nde önümüzdeki 10 yılın gelişme ilkeleri tanımlanırken, bazı stratejiler tüm Düzey-2 Bölgesini kapsamaktayken, bazı stratejiler için bölge altı birimlerin odak seçilmesi ihtiyacı ortaya çıkmıştır.

Bölge altı birimlerin belirlenmesi adına Doğu Marmara 2014-2023 Bölge Planı hazırlıkları kapsamında mikro bölgeleme çalışması yapılmış ve bu çalışmada; birincil veri analizi, temel bileşenler analizi, yer çekimi (gravity) modeli, ilçe yöneticileri ile yarı yapılandırılmış mülakat ve kümeleme gibi tekniklere başvurulmuştur. Mikro bölgeleme çalışmasının sonucunda bölgede 6 gelişmişlik seviyesi, birbiriyle çalışan 11 ilçe kümesi ve benzer gelişim ilkelerinin uygulanması gerektiği düşünülen 3 alt bölge birimi oluşturulmuştur. Bu çalışma ile alt bölge birimleri bazında iktisadi alanda rekabetçi unsurlar ile sosyal ve mekânsal ihtiyaçlar ayrıştırılıp tespit edilerek her bir odak alan için farklı strateji ve program tasarlanması mümkün kılınabilmektedir.

Heterojen bir yapı sergileyen Doğu Marmara Bölgesi'nde ilçeler 3 ana grupta birleştirilebilir. Bunlardan ilki, bölge nüfusunun %56 ile büyük bölümünün yaşadığı, bölgede ekonomik açıdan en gelişmiş ilçelerin yer aldığı ancak çevresel ve sosyal açıdan pek çok sorunu da bünyesinde barındıran alt bölgedir. Bu alt bölge, yabancı sermayeli şirketlerin, büyük ölçekli firmaların ve bölge ihracatının yoğunlaştığı alanlar olması dolayısı ile global alt bölge olarak tanımlanmıştır. Dinamik alt bölge olarak adlandırılan diğer bölgenin temel özellikleri küresel ekonomiye entegrasyonda hızlı atılım gösteren ve sanayi yatırımları için cazibe merkezi haline gelmesi hedeflenen, bölgede nüfusun, kentsel hizmetlerin ve ekonomik faaliyetlerin global alt bölgeden sonra en fazla yoğunlaştığı alt bölge olması olarak sırlanabilir.

Bölgede son grupta ise kırsal karakterin baskın olduğu, bazı istisnai ilçeler olmakla beraber genellikle sosyo-ekonomik gelişmişlik sıralamasında en az gelişmişlik seviyesine sahip ilçelerin bulunduğu, kentsel hizmetler açısından dinamik ve global alt bölgeye bağımlılığın söz konusu olduğu ve bölgenin çeperinde bulunan çevre alt bölge yer almaktadır.

Bölge Planı kapsamında bölgenin vizyonu, "Stratejik konumu ve işbirliği ağlarından güç alan, çok yönlü ekonomik yapısı ile değer üreten, zengin beşeri potansiyeliyle geleceğe yön veren, yaşam kalitesi ile fark yaratan, insan ve bilgi odaklı, yeniliklere açık, küresel rekabette ve sürdürülebilir kalkınmada MARKA bölge olmak!" olarak belirlenmiştir.

Bu vizyona paralel olarak 2023 yılı için aşağıdaki hedefler benimsenmiştir;

- 2012 yılında 14,7 milyar \$ olan ihracatın 75 milyar \$ seviyesine çıktığı,
- 2012 yılında %11,7 olan Türkiye vergi gelirleri içindeki payının %18'e çıktığı,

- 2010 yılında 18.215 olan kişi başı gayri safi katma değer 35.000TL'ye ulaştığı,
- 2012 yılında; 1.43 milyon olan konaklamalı turist sayısının 3,35 milyona, 140 bin olan yabancı turist sayısının 477 bine ve 1,74 gece ortalama kalış süresinin 2,1 güne çıktığı,
- 2012 yılında 28,9 dekar/üretici olan tarımsal arazi büyüklüğü/üretici sayısı oranının 50 dekar/ üreticinin üstüne çıktığı,
- Güvenli bir yaşam alanı olarak gelişmiş ve tanınmış,
- Kısıtlı toprak varlığının bilimsel bir şekilde düzenlendiği,
- Arazi kullanımında bütüncülüğün, düzenin ve sürdürülebilirliğin sağlandığı,
- Bölge içi ulaşım imkânlarının nitelik ve nicelik olarak iyileştiği,
- Mekân kullanımının verimli kılındığı,
- Doğal değerlerin ve kültür varlıklarının korunarak kullanıldığı,
- Ekonomik faaliyetlerin ve kentsel yaşamın çevre-dostu yönlendirildiği,
- Kentsel ve kırsal yaşam alanlarında sosyal anlamda bütünleşmiş toplumsal yapı ile daha aktif ve verimli kullanılan yaşam alanlarının oluşturulduğu,
- 2012 yılında; %10,5 olan işsizlik oranının %5,5'e gerilediği ve %48,2 olan istihdam oranının %60'a yükseldiği,
- İşgücünün niteliğinin arttığı ve bilgi yoğun ekonomi özellikleri gösteren, Bölge Planı kapsamında bölgenin vizyonu, "Stratejik konumu ve işbirliği ağlarından güç alan, çok yönlü ekonomik yapısı ile değer üreten, zengin beşeri potansiyeliyle geleceğe yön veren, yaşam kalitesi ile fark yaratan, insan ve bilgi odaklı, yeniliklere açık, küresel rekabette ve sürdürülebilir kalkınmada MARKA bölge olmak!" olarak belirlenmiştir.

Global Alt Bölgenin Gelişim Senaryosu

Doğu Marmara Bölgesi'nde ekonomik faaliyetler ve kentsel aktiviteler açısından başat ilçeler olan Gebze, İzmit ve Adapazarı ile bu ilçelerin etki alanında kalan yerleşim alanlarını kapsayan global alt bölgede kalkınmanın önündeki temel sorun yaşam kalitesinin ekonomik gelişmişlik seviyesine kıyasla geride kalıyor olmasıdır. Doğu Marmara Bölgesi'nin küresel düzlemde konumunu sağlamlaştırmak adına global alt bölgenin yaşam kalitesinin yükseltilmesi ile nitelikli nüfusun ve işgücünün bölgeye çekimi, niteliği artan işgücü ile beraber yüksek katma değer odaklı yenilikçi üretimin sağlanması bu ilçe grupları için belirlenen temel senaryodur.

Dinamik Alt Bölgenin Gelişim Senaryosu

Dinamik olarak nitelenen ve Düzce, Bolu ve Yalova illerinin merkezlerini de içine alan bu alt bölgede mevcut ekonomik faaliyetlerin daha rekabetçi bir ortama taşınabilmesi ve 10 senelik perspektifte global alt bölgeye dahil olabilmesi için rekabetçi bölge ekseninde tanımlanan araçlar öncelikle gerçekleştirilmesi gereken uygulamalar olarak değerlendirilmiştir.

Çevre Alt Bölgenin Gelişim Senaryosu

Bölgeyi çevreleyen çevre alt bölgede mevcut ekonomik ve sosyal faaliyetlerini nitelik ve nicelik olarak sürdürülebilir bir şekilde arttırmak ve bu doğrultuda beşeri kaynakları yerinde, (verilen göçün önüne geçerek) verimli bir şekilde değerlendirmek hedef olarak saptandığından öğrenen bölge eksenli araçları bu alt bölgede öncelik kazanmıştır.

5. YALOVA İLE İLGİLİ GENEL BİLGİLER

5.1. Coğrafi Konumu

Yalova, Türkiye'nin kuzeybatısında, Marmara Bölgesi'nin güneydoğu kesiminde yer almaktadır. İlin kuzeyinde ve batısında Marmara Denizi, doğusunda Kocaeli, güneyinde Bursa (Orhangazi-Gemlik) ve Gemlik körfezi yer almaktadır.

Yalova 39–40 Kuzey enlemi, 29–61 Doğu boylamları arasında, denizden yüksekliği 2 metre, en yüksek noktası 926 metredir. 847 km²'lik alanı ile ülke yüzölçümünün %0.11'lik bölümünü kaplamaktadır.

Yalova doğu kıyılarındaki düzlükler dışında, dağlık bir araziye sahiptir. Bölgenin güneyi; batıdan doğuya doğru İzmit - Sapanca arasında Kocaeli Sıradağları ile birleşen Samanlı Dağlarıyla kaplanmış durumdadır. Birçok tepelerin bulunduğu bu dağlık arazide en yüksek tepe (926m.) Beşpınar tepesidir.

Yalova ilinin kuzeyinden güneybatısına kadar olan sınırları Marmara Denizi ile çevrilmiştir. Kıyılar girintili çıkıntılı bir özellik göstermez.

İlin bitki örtüsünü makiler ve ormanlar oluşturmaktadır. Samanlı dağlarının kuzey ve güneyinde vadi içlerinde bulunan makiler, bu kütlelerin etekleri boyunca kesintili şeritler ve parçalar halinde bulunurlar.

Yalova'nın güneyindeki dik yamaçlar tümüyle gür bir orman örtüsü ile kaplıdır. Ormanlar ilin yaklaşık %5'ini kaplar. Ormanlık alanlarda genellikle kayın, meşe, gürgen, kızılcık, kestane ve ıhlamur ağaçları görülür.

Marmara bölgesinin doğusunda yer alan Yalova ilinin iklimi, Makro-klima tipi olarak; Akdeniz ve Karadeniz iklimleri arasında bir geçiş niteliği taşır. Yalova iklimi, kimi dönemlerde karasal iklim özelliklerini yansıtmaktadır. Yalova bölgesinde kuzeyden ve güneyden gelenlerle, sakin nitelikli olmak üzere başlıca üç tür hava akımı egemendir. İlde yazlar sıcak ve kurak, kışlar ılık ve bol yağışlıdır.

İl bugünkü idari bölünüşe göre Merkez İlçeyle birlikte altı ilçeden oluşmaktadır. Diğer ilçeler; Merkez, Altınova, Armutlu, Çınarcık, Çiftlikköy ve Termal'dir.

Yalova'da merkez ve 5 ilçe belediyesi ile birlikte toplam 15 belediye bulunmaktadır. Merkez ilçede 1 (Kadıköy), Altınova'da 3 (Kaytazdere, Subaşı ve Tavşanlı), Çınarcık'ta 4 (Koruköy, Esenköy, Teşvikiye) ve Çiftlikköy'de 1 (Taşköprü) belde belediyesi bulunmaktadır.

Yerleşim biriminin kuzeyinde İstanbul İli bulunmakta olup, bu sınır 24 mil uzunluğunda Marmara Denizi'dir. Güneyinde Bursa İli Orhangazi İlçesi, batısında Bursa İli Gemlik İlçesi, doğusunda Kocaeli ili Karamürsel ilçesi yer almakta olup, merkez ilçe dahil 6 ilçesi, 8 beldesi ve 44 köyü vardır.

5.2. Tarihçesi

Arkeolojik kazılarda başlı başına bir tarih araştırması yapılmadığından antik çağda Yalova ve yöresi hakkında kesin ve net bilgilere sahip değiliz. Ancak bölge tarihiyle birlikte yorumlandığında Hitit dönemine kadar uzandığı tahmin edilmektedir. Başlangıçta kesin bilgiler olmadığı için tek başına tarihini ortaya çıkarmak mümkün olmamıştır. Buluntulardan edinilen varsayımlara göre Yalova Prehistorik çağda bir geçit yeridir. Bu bölgede M.Ö. 1200 yılında Frigler, M.Ö. 700 yıllarında da Bithynler egemen olmuşlardır. M.Ö. 74'te Roma'luların yönetimine giren yöre, MS.395 yılında Roma ikiye ayrılınca Yalova, Doğu Roma yani Bizans sınırları içinde kalmıştır. Bugünkü Yalova Kaplıcaları'nın tarih içinde önemli bir yeri vardır. MÖ. 1200 yıllarında bir yer sarsıntısı ile meydana geldiği tahmin edilen Termal'deki Kurşunlu Hamamının dış duvarlarında kuvvet tanrısı Herakles (Herkül), sağlık tanrısı Asklepios, sıcak su ve sağlık perileri olan Nemfler'in kabartmaları görülmektedir. MS.300'lü yıllarda geçtiği tahmin edilen bir olayda Menedora, Metrodora ve Nymphadora isimli üç kız kardeşin hamamlara gelen hastaları iyileştirdiklerine inanılmaktadır. Bu üç kız kardeş bir yandan da halkı putpereslikten Hristiyanlığa geçirmektedirler. Durum, putperes olan Bizans İmparatoru Galerius Maximianu tarafından öğrenilir ve üç kız kardeşten putperesliğe dönmeleri istenir. Kabul etmemeleri üzerine öldürürler. İşte bu olay Hristiyanlarca kutsal bir olay bilinmektedir. Hristiyanlık bölgede yayılınca üç azize olarak bilinen bu kız kardeşlerin mezarlarının bulunduğu tepede bir ziyaretgâh yaptırılır.

Termal'in Bizans döneminde imparatorların dinlenme ve tedavi yeri olarak büyük üne sahip olduğu bilinmektedir. Malazgirt Meydan Muharebesinin kazanılmasından sonra Selçuklu orduları Ege ve Marmara kıyılarına ulaştılar. 1075 yılında İznik'i alarak başkent yapan Kutalmışoğlu Süleyman Şah kısa sürede Yalova, Karamürsel ve İzmit'i de alarak İstanbul kapılarına dayandı. Ancak 1086'da Süleyman Şah'ın ölümünden sonra başlayan Haçlı seferleri sırasında tüm bölgeyle birlikte Yalova'da büyük yıkıma uğramıştır. 27 Temmuz 1301 tarihinde yapılan Bafeus Muharebesinden sonra Yalova ve civarı kesin olarak Türk hâkimiyetine girmiştir. Bafeus Muharebesinin bugünkü Altınova yakınlarında olduğu bilinmektedir. Osmanlı kuvvetlerinin Bafeus'ta Muzalon komutasındaki Bizans ordusunu bozguna uğratmasıyla Osmanlı Beyliği artık düzenli bir devlet olma yolunda önemli adım atmıştır. Öte yandan bu olay artık Bizans'ın önlenemez çöküşünün başlangıcıdır. Yalova'nın Osmanlı topraklarına katıldığı dönemde buralarda Rum ve Ermeni nüfus hakimdi. Giderek Müslüman Türk nüfus artmaya başladı. Yalova 1867'de Bursa Merkez Sancağına bağlı bir kaza iken 1901'de bağımsız İzmit Sancağına bağlandı. Kurtuluş Savaşı sırasında Yunan Askeri birliklerince işgal edilen Yalova, verdiği büyük mücadele ile 19 Temmuz 1921 tarihinde düşman işgalinden kurtulmuştur. Kurtuluş Savaşı sonrasında 19 Ağustos 1929 tarihinde ilk defa Yalova'ya gelen Atatürk, Termal'in yeniden ihya edilmesini sağlamıştır.

Yalova'yı adeta yazlık başkent yapan Atatürk'ün isteği üzerine 1930'da İstanbul ilçeleri arasına katılan Yalova, 1995 yılında ise İstanbul İli'nden ayrılarak müstakil il yapılmıştır. Yalova'nın, 5 Haziran 1995 tarih ve 550 sayılı Kanun Hükmündeki Kararnamenin, 6 Haziran 1995 tarih ve 22305 sayılı Resmi Gazetede yayınlanması ile il statüsüne kavuşması ile Yalova ilçesi Yalova İli'nin merkez ilçesi olmuştur.

5.3. Nüfus Yapısı

Yalova, nüfusu sürekli ve hızlı artış trendi göstermektedir. Yalova'nın 2013 yılı itibarıyla nüfusu, 220.122 olarak tespit edilmiştir. Nüfus yaz aylarında ayrıca geçici artış göstermektedir.

Tablo 2- Yıllara Göre İl Nüfusu, 2007-2013 *Population of Provinces by Years, 2007-2013*

İl - Provinces	Toplam nüfus - Total population						
	2007	2008	2009	2010	2011	2012	2013
Toplam - Total	70 586 256	71 517 100	72 561 312	73 722 988	74 724 269	75 627 384	76 667 864
Yalova	181 758	197 412	202 531	203 741	206 535	211 799	220 122

Kaynak: Adrese Dayalı Nüfus Kayıt Sistemi (ADNKS)

Source: Address Based Population Registration System (ABPRS)

İl nüfusunun yarıdan fazlası Yalova Belediyesi'nin de hizmet alanına giren Merkez'de toplandığı görülmektedir.

Tablo 3- Nüfusun İlçelere Göre Dağılımı, 2007-2013 *Population of Districts, 2013*

Yıl	İlçe	Erkek Nüfusu	Kadın Nüfusu	Erkek %	Kadın %	Toplam Nüfus
2013	Merkez	61.337	62.681	%49,46	%50,54	124.018
2013	Çiftlikköy	15.537	15.247	%50,47	%49,53	30.784
2013	Çınarcık	13.551	13.833	%49,49	%50,51	27.384
2013	Altınova	12.520	11.047	%53,13	%46,87	23.567
2013	Armutlu	4.319	4.243	%50,44	%49,56	8.562
2013	Termal	2.878	2.929	%49,56	%50,44	5.807

Kaynak: Adrese Dayalı Nüfus Kayıt Sistemi (ADNKS)

Source: Address Based Population Registration System (ABPRS)

Yalova, Türkiye'nin en fazla göç alan (iç göç) şehirlerinin başında gelmektedir. Son yıllarda buna, Orta Doğu ülkelerindeki siyasi karışıklıklar nedeniyle gelen yabancı uyruklular da eklenmiştir.

Tablo 4- Yalova; Aldığı, Verdiği Göç, Net Göç ve Net Göç Hızı, 1995-2013

Provincial In-Migration, Out Migration, Net Migration, Rate of Net Migration, 1980-2013

Dönem Period	İl Province	Toplam nüfus Total Population	Aldığı göç In-migration	Verdiği göç Out-migration	Net göç Net migration	Net göç hızı Rate of net migration (‰)
1995-2000	Toplam - Total	60 752 995	4 788 193	4 788 193	0	0
	Yalova	148 182	22 774	22 260	514	3,5
2007-2008	Toplam - Total	71 517 100	2 273 492	0	0	0
	Yalova	197 412	16 656	6 542	10 114	52,6
2008-2009	Toplam - Total	72 561 312	2 236 981	2 236 981	0	0
	Yalova	202 531	12 269	10 233	2 036	10,1
2009-2010	Toplam - Total	73 722 988	2 360 079	2 360 079	0	0
	Yalova	203 741	10 455	10 984	- 529	-2,6
2010-2011	Toplam - Total	74 724 269	2 420 181	2 420 181	0	0
	Yalova	206 535	10 267	9 782	485	2,4
2011-2012	Toplam - Total	75 627 384	2 317 814	2 317 814	0	0
	Yalova	211 799	11 353	9 199	2154	10,2

2012-2013	Toplam - Total	76 667 864	2 534 279	2 534 279	0	0
	Yalova	220 122	14 670	9 808	4.862	22,3

Kaynak: Genel Nüfus Sayımı Sonuçları, 1980-2000 ve Adrese Dayalı Nüfus Kayıt Sistemi Sonuçları, 2008-2013

Source: Results of General Population Censuses, 1980-2000 and Results of Address Based Population Registration System, 2008-2013

5.4. Nüfus Projeksiyonu

Yalova'nın 10 yıllık nüfus projeksiyonu aşağıda yer almaktadır. Buna 2014-2019 plan döneminde de şehir nüfusunun linear olarak artmaya devam edeceği görülmektedir.

Tablo 5- Yıllara göre il nüfusları / Population of provinces by years

İl - Province	Yıllar - Years										
	2013	2014	2015	2016	2017	2018	2019	2020	2021	2022	2023
Toplam - Total	76 481 847	77 323 892	78 151 750	78 965 645	79 766 012	80 551 266	81 321 569	82 076 788	82 816 250	83 540 076	84 247 088
Yalova	214 826	217 734	220 584	223 357	226 065	228 716	231 309	233 841	236 305	238 726	241 081
Merkez-Center	124 018	125 697	127 342	128 943	130 506	132 037	133 534	134 995	136 418	137 815	139 175

TÜİK, Nüfus Projeksiyonları, 2013-2075 / TurkStat, Population Projections, 2013-2075

Not: Kalibre edilmiş değerlerin yuvarlamasından dolayı rakamlar toplamı vermeyebilir.

Note: Figures may be not equal to total population due to calibration and rounding.

6. YALOVA BELEDİYESİNİN KURUMSAL YAPISI

6.1. Belediyenin Görev ve Sorumlulukları

Anayasamızın 127. Maddesi uyarınca, “Mahallî idareler; il, belediye veya köy halkının mahallî müşterek ihtiyaçlarını karşılamak üzere kuruluş esasları kanunla belirtilen ve karar organları, gene kanunda gösterilen, seçmenler tarafından seçilerek oluşturulan kamu tüzelkişileridir”. Ve “Mahallî idarelerin kuruluş ve görevleri ile yetkileri, yerinden yönetim ilkesine uygun olarak kanunla düzenlenir”.

Bir mahalli idare kuruluşu olan Belediye'nin görev ve sorumlulukları da 5393 Sayılı Belediye Kanunu'nda belirlenmiştir.

Belediye, mahallî müşterek nitelikte olmak şartıyla;

a) İmar, su ve kanalizasyon, ulaşım gibi kentsel alt yapı; coğrafi ve kent bilgi sistemleri; çevre ve çevre sağlığı, temizlik ve katı atık; zabıta, itfaiye, acil yardım, kurtarma ve ambulans; şehir içi trafik; defin ve mezarlıklar; ağaçlandırma, park ve yeşil alanlar; konut; kültür ve sanat, turizm ve tanıtım, gençlik ve spor; sosyal hizmet ve yardım, nikâh, meslek ve beceri kazandırma; ekonomi ve ticaretin geliştirilmesi hizmetlerini yapar veya yaptırır. Büyükşehir

belediyeleri ile nüfusu 50.000'i geçen belediyeler, kadınlar ve çocuklar için koruma evleri açar.

b) (...) * (İptal ibare: Anayasa Mah.nin 24/01/2007 tarihli ve E. 2005/95, K. 2007/5 sayılı Kararı ile.) ; *1* Devlete ait her derecedeki okul binalarının inşaatı ile bakım ve onarımını yapabilir veya yaptırabilir, her türlü araç, gereç ve malzeme ihtiyaçlarını karşılayabilir; sağlıkla ilgili her türlü tesisi açabilir ve işletebilir; kültür ve tabiat varlıkları ile tarihî dokunun ve kent tarihi bakımından önem taşıyan mekânların ve işlevlerinin korunmasını sağlayabilir; bu amaçla bakım ve onarımını yapabilir, korunması mümkün olmayanları aslına uygun olarak yeniden inşa edebilir. Gerekğinde, öğrencilere, amatör spor kulüplerine malzeme verir ve gerekli desteği sağlar, her türlü amatör spor karşılaşmaları düzenler, yurt içi ve yurt dışı müsabakalarda üstün başarı gösteren veya derece alan sporculara belediye meclisi kararıyla ödül verebilir. Gıda bankacılığı yapabilir.

(İptal: Anayasa Mahkemesinin 24/01/2007 tarih ve E. 2005/95, K. 2007/5 sayılı kararıyla)*, *1*

Hizmetlerin yerine getirilmesinde öncelik sırası, belediyenin malî durumu ve hizmetin ivediliği dikkate alınarak belirlenir.

Belediye hizmetleri, vatandaşlara en yakın yerlerde ve en uygun yöntemlerle sunulur. Hizmet sunumunda özür, yaşlı, düşkün ve dar gelirli durumuna uygun yöntemler uygulanır.

Belediyenin görev, sorumluluk ve yetki alanı belediye sınırlarını kapsar.

Belediye meclisinin kararı ile mücavir alanlara da belediye hizmetleri götürülebilir.

4562 sayılı Organize Sanayi Bölgeleri Kanunu hükümleri saklıdır.

(Ek fıkra : 01/07/2006 - 5538 S.K/29/a.mad) Sivil hava ulaşımına açık havaalanları ile bu havaalanları bünyesinde yer alan tüm tesisler bu Kanunun kapsamı dışındadır.

6.2. Belediye Meclisi

5393 Sayılı Belediye Kanununa göre “Belediye meclisi, belediyenin karar organıdır ve ilgili kanunda gösterilen esas ve usullere göre seçilmiş üyelerden oluşur”.

Belediye Meclisinin görev ve yetkileri ise şunlardır:

- Stratejik plân ile yatırım ve çalışma programlarını, belediye faaliyetlerinin ve personelinin performans ölçütlerini görüşmek ve kabul etmek.
- Bütçe ve kesin hesabı kabul etmek, bütçede kurumsal kodlama yapılan birimler ile fonksiyonel sınıflandırmanın birinci düzeyleri arasında aktarma yapmak.
- Belediyenin imar plânlarını görüşmek ve onaylamak, büyükşehir ve il belediyelerinde il çevre düzeni plânını kabul etmek.
- Borçlanmaya karar vermek.
- Taşınmaz mal alımına, satımına, takasına, tahsisine, tahsis şeklinin değiştirilmesine veya tahsisli bir taşınmazın kamu hizmetinde ihtiyaç duyulmaması hâlinde tahsisin

- kaldırılmasına; üç yıldan fazla kiralanmasına ve süresi otuz yılı geçmemek kaydıyla bunlar üzerinde sınırlı aynî hak tesisine karar vermek.
- f) Kanunlarda vergi, resim, harç ve katılma payı konusu yapılmayan ve ilgililerin isteğine bağlı hizmetler için uygulanacak ücret tarifesini belirlemek.
- g) Şartlı bağışları kabul etmek.
- h) Vergi, resim ve harçlar dışında kalan ve miktarı beş bin YTL'den fazla dava konusu olan belediye uyuşmazlıklarını sulh ile tasfiyeye, kabul ve feragat karar vermek.
- i) Bütçe içi işletme ile 6762 sayılı Türk Ticaret Kanununa tâbi ortaklıklar kurulmasına veya bu ortaklıklardan ayrılmaya, sermaye artışına ve gayrimenkul yatırım ortaklığı kurulmasına karar vermek.
- j) Belediye adına imtiyaz verilmesine ve belediye yatırımlarının yap-işlet veya yap-işlet-devret modeli ile yapılmasına; belediyeye ait şirket, işletme ve iştiraklerin özelleştirilmesine karar vermek.
- k) Meclis başkanlık divanını ve encümen üyeleri ile ihtisas komisyonları üyelerini seçmek.
- l) Norm kadro çerçevesinde belediyenin ve bağlı kuruluşlarının kadrolarının ihdas, iptal ve değiştirilmesine karar vermek.
- m) Belediye tarafından çıkarılacak yönetmelikleri kabul etmek.
- n) Meydan, cadde, sokak, park, tesis ve benzerlerine ad vermek; mahalle kurulması, kaldırılması, birleştirilmesi, adlarıyla sınırlarının tespiti ve değiştirilmesine karar vermek; beldeyi tanıtıcı amblem, flama ve benzerlerini kabul etmek.
- o) Diğer mahallî idarelerle birlik kurulmasına, kurulmuş birliklere katılmaya veya ayrılmaya karar vermek.
- p) Yurt içindeki ve İçişleri Bakanlığının izniyle yurt dışındaki belediyeler ve mahallî idare birlikleriyle karşılıklı iş birliği yapılmasına; kardeş kent ilişkileri kurulmasına; ekonomik ve sosyal ilişkileri geliştirmek amacıyla kültür, sanat ve spor gibi alanlarda faaliyet ve projeler gerçekleştirilmesine; bu çerçevede arsa, bina ve benzeri tesisleri yapma, yaptırma, kiralama veya tahsis etmeye karar vermek.
- q) Fahrî hemşehrilik payesi ve beratı vermek.
- r) Belediye başkanıyla encümen arasındaki anlaşmazlıkları karara bağlamak.
- s) Mücavir alanlara belediye hizmetlerinin götürülmesine karar vermek.
- t) İmar plânlarına uygun şekilde hazırlanmış belediye imar programlarını görüşerek kabul etmek.

Tablo 6- Yalova Belediyesi Meclis Üyeleri

1. Ahmet Barış EROĞLU	CHP	17. Selma ÖZÇAĞLAYAN	AK Parti
2. Ahmet YAVUZ	CHP	18. Serap TÜRKYILMAZ	AK Parti
3. Faruk KIRTAY	CHP	19. Sinan GİRAY	AK Parti
4. Melda ÇETİN	CHP	20. Muammer DÖNMEZ	AK Parti
5. Osman BAŞGÜL	CHP	21. Güven YILMAZ	AK Parti
6. Resul MORGÜL	CHP	22. Ahmet ÖZSÜMER	AK Parti
7. Halit GÜLEÇ	CHP	23. Kemalettin ÖZTÜRK	AK Parti
8. Jülide GÜNER	CHP	24. Maşallah ERDOĞAN	AK Parti
9. Başar ŞAHİN	CHP	25. Mehmet Kasım AVAR	AK Parti

10. Adil ÜREKLİ	CHP	26. İlknur DEMİREL	AK Parti
11. Baydur BİLEN	CHP	27. Fahrettin YILDIZ	AK Parti
12. Şerafettin ÇELİK	CHP	28. Ömer NERGİS	AK Parti
13. Selçuk ATASOY	CHP	29. Mustafa YILMAZ	AK Parti
14. Fethiye AVCI	AK Parti	30. Cemil AYDIN	AK Parti
15. Mustafa ŞENER	AK Parti	31. Meliha AKYOL	AK Parti
16. Ömer ASLAN	AK Parti		

Kaynak: Yalova Belediyesi Yazı İşleri Müdürlüğü

6.3. Belediye Encümeni

Belediye encümeni, belediye başkanının başkanlığında; belediye meclisinin her yıl kendi üyeleri arasından bir yıl için gizli oyla seçeceği iki üye, malî hizmetler birim amiri ve belediye başkanının birim amirleri arasından bir yıl için seçeceği bir üye olmak üzere beş kişiden, oluşmaktadır. Belediye başkanının katılmadığı toplantılarda, belediye başkanının görevlendireceği başkan yardımcısı veya encümen üyesi, encümene başkanlık eder.

Belediye encümeninin görev ve yetkileri şunlardır:

- Stratejik plân ve yıllık çalışma programı ile bütçe ve kesin hesabı inceleyip belediye meclisine görüş bildirmek.
- Yıllık çalışma programına alınan işlerle ilgili kamulaştırma kararlarını almak ve uygulamak.
- Öngörülmeleyen giderler ödeneğinin harcama yerlerini belirlemek.
- Bütçede fonksiyonel sınıflandırmanın ikinci düzeyleri arasında aktarma yapmak.
- Kanunlarda öngörülen cezaları vermek.
- Vergi, resim ve harçlar dışında kalan dava konusu olan belediye uyuşmazlıklarının anlaşma ile tasfiyesine karar vermek.
- Taşınmaz mal satımına, trampasına ve tahsisine ilişkin meclis kararlarını uygulamak; süresi üç yılı geçmemek üzere kiralanmasına karar vermek.
- Umuma açık yerlerin açılış ve kapanış saatlerini belirlemek.
- Diğer kanunlarda belediye encümenine verilen görevleri yerine getirmek.

6.4. Belediye Başkanı

Belediye başkanı, belediye idaresinin başı ve belediye tüzel kişiliğinin temsilcisidir. Belediye başkanı, ilgili kanunda gösterilen esas ve usullere göre seçilir.

Belediye başkanı, görevinin devamı süresince siyasî partilerin yönetim ve denetim organlarında görev alamaz; profesyonel spor kulüplerinin başkanlığını yapamaz ve yönetiminde bulunamaz.

Belediye başkanının görev ve yetkileri şunlardır:

- a) Belediye teşkilâtının en üst amiri olarak belediye teşkilâtını sevk ve idare etmek, belediyenin hak ve menfaatlerini korumak.
- b) Belediyeyi stratejik plâna uygun olarak yönetmek, belediye idaresinin kurumsal stratejilerini oluşturmak, bu stratejilere uygun olarak bütçeyi, belediye faaliyetlerinin ve personelinin performans ölçütlerini hazırlamak ve uygulamak, izlemek ve değerlendirmek, bunlarla ilgili raporları meclise sunmak.
- c) Belediyeyi Devlet dairelerinde ve törenlerde, davacı veya davalı olarak da yargı yerlerinde temsil etmek veya vekil tayin etmek.
- d) Meclise ve encümen başkanlık etmek.
- e) Belediyenin taşınır ve taşınmaz mallarını idare etmek.
- f) Belediyenin gelir ve alacaklarını takip ve tahsil etmek.
- g) Yetkili organların kararını almak şartıyla sözleşme yapmak.
- h) Meclis ve encümen kararlarını uygulamak.
- i) Bütçeyi uygulamak, bütçede meclis ve encümenin yetkisi dışındaki aktarmalara onay vermek.
- j) Belediye personelini atamak.
- k) Belediye ve bağlı kuruluşları ile işletmelerini denetlemek.
- l) Şartsız bağışları kabul etmek.
- m) Belde halkının huzur, esenlik, sağlık ve mutluluğu için gereken önlemleri almak.
- n) Bütçede yoksul ve muhtaçlar için ayrılan ödeneği kullanmak, özürülere yönelik hizmetleri yürütmek ve özürülüler merkezini oluşturmak.
- o) Temsil ve ağırlama giderleri için ayrılan ödeneği kullanmak.
- p) Kanunlarla belediyeye verilen ve belediye meclisi veya belediye encümeni kararını gerektirmeyen görevleri yapmak ve yetkileri kullanmak.

6.5. Belediye Başkan Yardımcıları

5393 Sayılı Belediye Kanunu'na göre "norm kadrosunda belediye başkan yardımcısı bulunan belediyelerde norm kadro sayısına bağlı kalınmaksızın; belediye başkanı, zorunlu gördüğü takdirde, nüfusu 50.000'e kadar olan belediyelerde bir, nüfusu 50.001–200.000 arasında olan belediyelerde iki, nüfusu 200.001–500.000 arasında olan belediyelerde üç, nüfusu 500.000 ve fazla olan belediyelerde dört belediye meclis üyesini belediye başkan yardımcısı olarak görevlendirebilir. Bu şekilde görevlendirilen meclis üyelerine belediye başkanına verilen ödeneğin 2/3'ünü aşmamak üzere belediye meclisi tarafından belirlenecek aylık ödenek verilir ve taleplerine göre bir sosyal güvenlik kurumu ile ilişkilendirilir. Bu şekilde görevlendirme, memuriyete geçiş, sözleşmeli veya işçi statüsünde çalışma dâhil ilgililer açısından herhangi bir hak teşkil etmez ve belediye meclisinin görev süresini aşamaz. Sosyal güvenlik prim ve benzeri giderlerden kurum karşılıkları belediye bütçesinden karşılanır". Bu çerçevede Yalova Belediyesi'nde 6 adet Belediye Başkan Yardımcılığı bulunmaktadır.

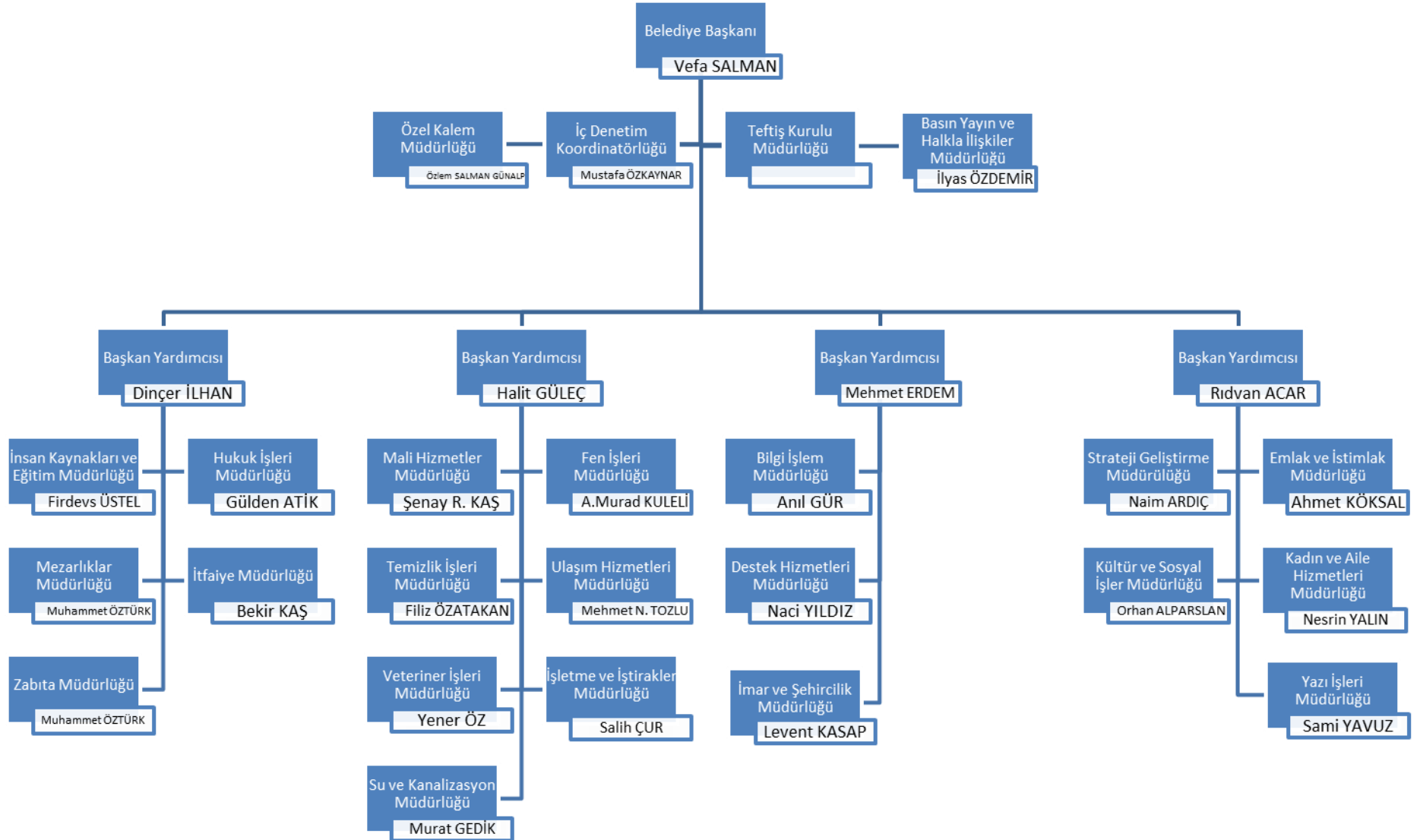
6.6. Müdürlükler ve Belediye Teşkilatı

Yalova Belediyesi birimleri "Belediye ve Bağlı Kuruluşları İle Mahalli İdare Birlikleri Norm Kadro İlke ve Standartlarına Dair Yönetmelik" hükümleri uyarınca ve Yalova Belediye Meclisi'nin 03.04.2007 tarih ve 11/78 sayılı kararı yeniden yapılandırılmış olup Yalova Belediyesi bünyesindeki müdürlükler ve bu müdürlüklerin organizasyon şemasındaki yeri aşağıdaki gibidir:

Yalova Belediyesi Müdürlükleri

1. Hukuk İşleri Müdürlüğü
2. Özel Kalem Müdürlüğü
3. İmar ve Şehircilik Müdürlüğü
4. Mali Hizmetler Müdürlüğü
5. Kültür ve Sosyal İşler Müdürlüğü
6. Veterinerlik İşleri Müdürlüğü
7. Temizlik İşleri Müdürlüğü
8. Fen İşleri Müdürlüğü
9. Su ve Kanalizasyon Müdürlüğü
10. Yazı İşleri Müdürlüğü
11. İnsan Kaynakları ve Eğitim Müdürlüğü
12. İşletme ve İştirakler Müdürlüğü
13. Strateji Geliştirme Müdürlüğü
14. Zabıta Müdürlüğü
15. İtfaiye Müdürlüğü
16. Destek Hizmetleri Müdürlüğü
17. Ulaşım Hizmetleri Müdürlüğü
18. Kadın ve Aile Hizmetleri Müdürlüğü
19. Mezarlıklar Müdürlüğü
20. Emlak ve İstimlak Müdürlüğü
21. Basın Yayın ve Halkla İlişkiler Müdürlüğü
22. Bilgi İşlem Müdürlüğü
23. Teftiş Kurulu Müdürlüğü

YALOVA BELEDİYESİ ORGANİZASYON ŞEMASI



6.7. Belediye Şirketleri

5393 Sayılı Belediye Kanunu uyarınca “Belediye kendisine verilen görev ve hizmet alanlarında, ilgili mevzuatta belirtilen usullere göre şirket kurabilir”. Yalova Belediyesi bu çerçevede YABELTAŞ ve HİZMET A.Ş. olmak üzere iki şirkete sahiptir.

YABELTAŞ

- Kuruluş Tarihi : 15.02.2000
- Sermayesi : 9.000.000,00 TL
- Personel Sayısı : 90
- Faaliyet Alanları : Ticari İşletmecilik (Parkomat / Bankomat, Terminal, TİGEM Tesis)

Hizmet A.Ş

- Kuruluş Tarihi : 07.09.2000
- Sermayesi : 350.000,00 TL
- Personel Sayısı : 42
- Faaliyet Alanları : Esenlik Hizmetleri (Emekli Kafe, Yürüyen Köşk Kafe, Belediye Kafe, Pazaryeri, Mezarlık)

7. YALOVA BELEDİYESİNİN MALİ YAPISI

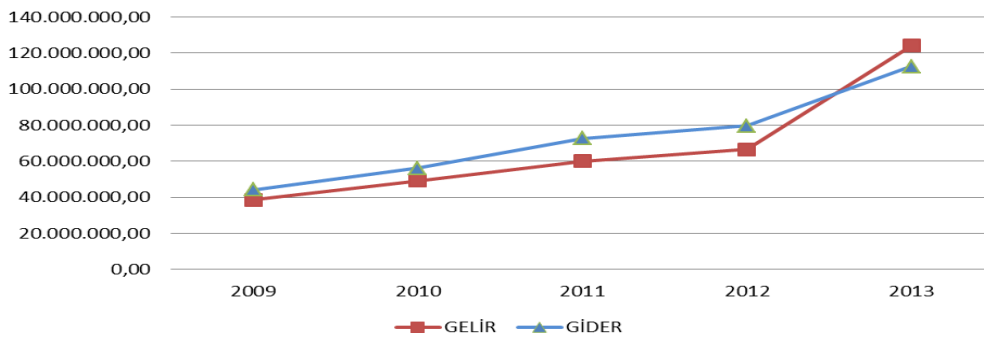
Tablo 7- Yalova Belediyesi Yıllara Göre Gelir – Gider Durumu (TL)

Gelir-Gider Durumu

YILLAR	2009	2010	2011	2012	2013
GELİR	38.631.062,39	49.264.207,65	59.911.279,53	66.467.365,24	124.164.610,17
GİDER	44.234.541,52	56.145.299,34	72.733.226,83	79.530.267,83	112.644.226,14

Kaynak: Mali Hizmetler Müdürlüğü

Yalova Belediyesi Gelir Gider Durumu

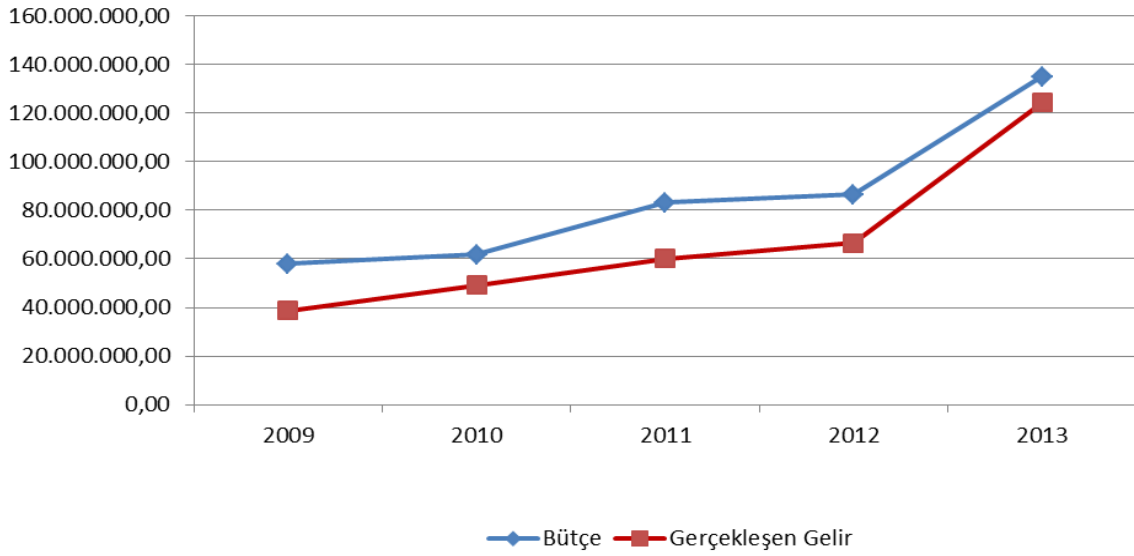


Tablo 8- Yalova Belediyesi Bütçe Gelirleri Gerçekleşme Oranı (TL)

Bütçe Gelirleri Gerçekleşme Oranı			
Yıllar	Bütçe	Gerçekleşen Gelir	Gerçekleşme Oranı %
2009	58.000.000,00	38.631.062,39	67
2010	61.850.000,00	49.264.207,65	79
2011	83.200.000,00	59.991.279,53	72
2012	86.500.000,00	66.467.365,24	77
2013	135.000.000,00	124.164.610,17	92

Kaynak: Mali Hizmetler Müdürlüğü

Yalova Belediyesi Bütçe Gelirleri Gerçekleşme Oranı



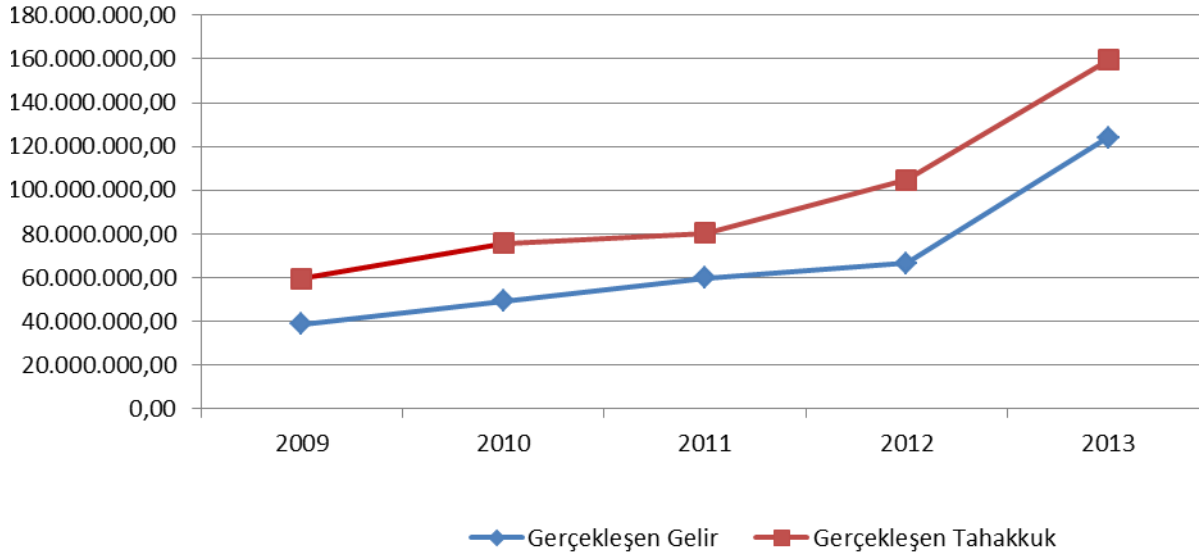
Tablo 9- Yalova Belediyesi Tahakkukun Gerçekleşme Oranı

Tahakkukun Gerçekleşme Oranı

Yıllar	Gerçekleşen Gelir	Gerçekleşen Tahakkuk	Gerçekleşme Oranı%
2009	38.631.602,39	59.559.187,63	65
2010	49.264.207,65	75.553.173,09	65
2011	59.991.279,53	80.241.509,45	74
2012	66.467.365,24	104.815.619,66	63
2013	124.164.610,17	159.517.912,29	77

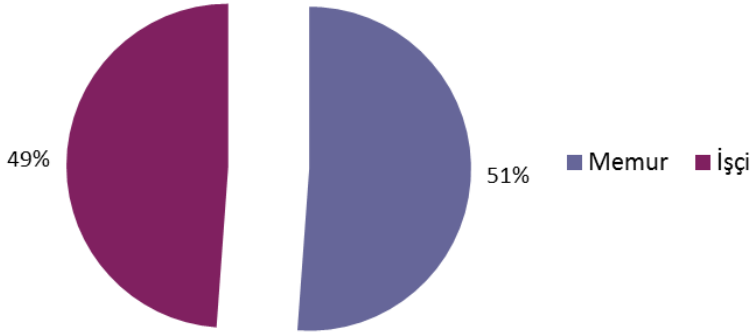
Kaynak: Mali Hizmetler Müdürlüğü

Yalova Belediyesi Tahakkuk Gerçekleşme Oranı

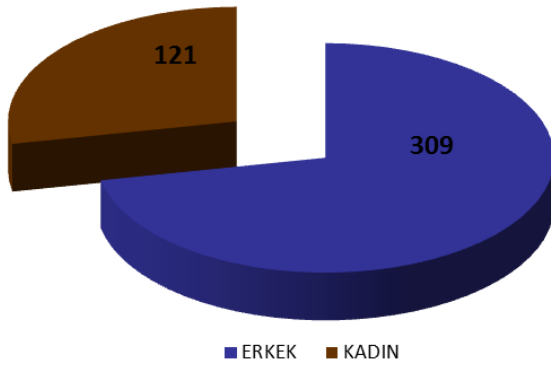


8. YALOVA BELEDİYESİNİN PERSONEL YAPISI

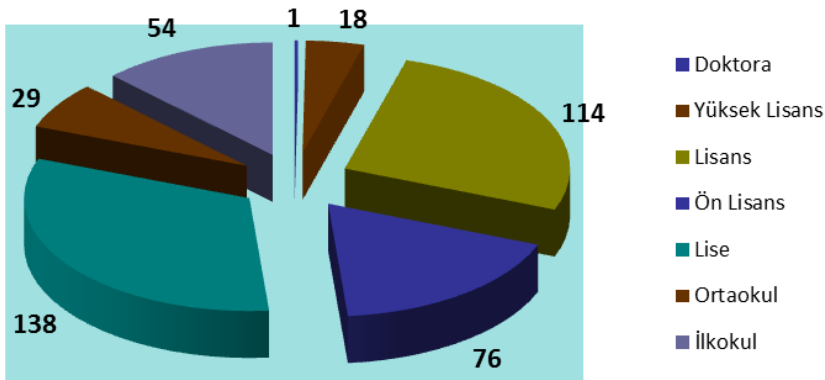
Yalova Belediyesi, 2014 yılı Haziran ayı itibarıyla, 220 memur ve 210 işçiden oluşan 430 personeli ile hizmet vermektedir. Belediyemiz çalışanlarının istihdam edilme biçimi 2014 yılı itibarıyla aşağıdaki gibidir.



Belediyemiz çalışanlarının 2014 yılı itibarıyla cinsiyet dağılımı aşağıdaki gibidir.



Belediyemiz çalışanlarının 2009 yılı itibarıyla eğitim durumuna göre dağılımı aşağıdaki gibidir



İKİNCİ BÖLÜM

ANALİZLER – MİSYON – VİZYON – İLKELER

1. PAYDAŞ ANALİZİ

1.1. İç Paydaşlar

Belediye olarak stratejik amaç ve hedeflerimizi gerçekleştirebilmek için belirlediğimiz faaliyet ve projelerin hayata geçirilmesinde (onaylanması, ödenek tahsisi, gerekli izinlerin alınması, çalışmaların sürdürülebilir olması açısından) Belediyemizi direkt olarak etkileyen tüm taraf, grup ve kurumlar/kuruluşlar iç paydaşlarımızdır.

- İçişleri Bakanlığı
- Yalova Valiliği
- Belediye Meclisi
- Belediye Encümeni
- Çevre Bakanlığı
- Maliye Bakanlığı
- Milli Eğitim İl Müdürlüğü
- Tarım İl Müdürlüğü
- Köye Yönelik Hizmetler Müdürlüğü
- Kültür Turizm İl Müdürlüğü
- Bayındırlık ve İskan İl Müdürlüğü
- Çevre ve Orman İl Müdürlüğü
- Gençlik ve Spor İl Müdürlüğü
- Sivil Savunma İl Müdürlüğü
- Sağlık İl Müdürlüğü
- Sosyal Hizmetler İl Müdürlüğü
- Sanayi ve Ticaret İl Müdürlüğü
- Afet Yönetim Merkezi
- Belediye Çalışanları

1.2. Dış Paydaşlar

Dış paydaşlar, Belediye hizmetlerinden nihai olarak yararlanan kişi ve kuruluşları temsil eder. (Kurum hizmetlerinden ve ürünlerinden kim yararlanıyor?) Kurum olarak çalışmalarımıza olumlu ya da olumsuz etkisi olan, yürüttüğümüz hizmetlerden direkt olarak etkilenen ya da çalışmalarımıza katkı sağlayabilecek diğer kurum/kuruluşlar, grup ve taraflar dış paydaşlarımızdır.

- Gençler
- Çocuklar
- Yaşlılar
- Kent Konseyi
- Üniversite
- STK'lar
- Sendikalar
- Birlikler
- Medya (yazılı ve görsel basın)
- Siyasi partiler
- Kooperatifler
- Müteşebbisler
- Muhtarlar

2. SWOT ANALİZİ

2.1. Üstünlükler

Yalova Belediyesi'nin hizmetin sunumu, insan, bilgi ve teknolojik kaynaklar, idari ve mali imkânlar ile toplumsal duyarlılık açısından sahip olduğu görece üstünlükler aşağıdaki gibidir:

- TS EN ISO 9001:2008 süreç ve iş tanımlarının yapılmış olması.
- Çağrı merkezi ve e-belediye uygulamalarından müracaat yapılabilmesi.
- Personelin mesleki bilgi ve becerisinin geliştirilmesi amacıyla sürekli hizmet içi eğitim verilmesi.
- Belediye Yönetim kadrosunun uzman ve deneyimli kişilerden oluşması.
- Çalışma ortamının mekan, ekipman ve teknolojik donanım açısından ihtiyaca yeterince cevap verebilmesi.
- İleri Biyolojik Arıtma Tesisinin kurulmuş olması.
- İlimizde afet koordinasyon altyapısının oluşturulmuş olması (Kriz merkezi, arama kurtarma takımı ve eğitimli personel).
- Ulusal ve uluslararası ilişkilerin gelişmiş olması ve bu çerçevede çeşitli ulusal ve uluslararası kuruluşa üyeliğinin bulunması.
- Kent Konseyi aracılığıyla kentsel kararlara ve hizmetlere katılım düzeyinin yüksek oluşu.
- Numarataj ve ulusal adres veri tabanına entegrasyonun yapılmış olması.
- Katı Atık Düzenli Depolama Alanı'nın varlığı

2.2. Zayıflıklar

- Bakım – onarım işlerinin zamanında yapılamaması
- Birimler arası koordinasyon eksikliği
- İnsan Kaynakları yönetimi konusundaki eksiklikler
- Sistem yönetimi ve donanım kaynaklarının etkin bir şekilde yönetilememesi.
- Araç iş makinası ve teknik teçhizat parkının eski ve yetersiz olması
- Trafik akışı ile ilgili araç park alanlarının yeterli olmaması.
- KBS ve EBYS sistemlerinde bir takım eksiklikler bulunması.
- Sosyal tesislerin ve personelin bunlardan yararlanma durumunun yetersiz olması
- Turizm ve kültür faaliyetlerinde tanıtım eksikliği
- Belediye sınırları içindeki ve Mücavir alanların imar planlarının tam olarak uygulanamamış olması.
- Hizmetiçi eğitimlere katılım konusunda yetersizlikler olması.

2.3. Fırsatlar

- Yalova'nın İstanbul, Bursa, Kocaeli gibi metropollere çok yakın olması
- Yalova'nın eğitim düzeyi yüksek bir nüfusa sahip olması
- Şehrin yüksek bir turizm potansiyeline sahip olması
- Süs bitkileri sektörünün gelişme trendi göstermesi
- Yalova'nın ileri teknoloji ve yüksek katma değer sağlayan sanayi sektörlerine sahip olması
- Yalova'nın Atatürk'le bütünleşmiş bir imaja sahip olması

2.4. Tehditler

- Yalova'nın yoğun iç ve dış göçe maruz kalması
- Bölgemizin 1. derecede deprem riski altında olması
- Yüksek işsizlik oranı
- Kuraklık riski
- Yalova'nın İstanbul, Bursa, Kocaeli gibi metropollere çok yakın olması
- Yoğunluk artışı nedeniyle mevcut yapı planlamasının zorlanması
- Yangın, sel vb. durumlarda acil müdahale araçlarının ulaşımında zorluk yaşanması

3. MİSYON

Yalovalıların yerel ve ortak nitelikteki ihtiyaçlarını yasaların gösterdiği şekilde karşılayarak, sağlıklı ve çağdaş bir kentsel yaşam oluşturmaktır.

4. VİZYON

Yaşanabilir bir Dünya Kenti...

5. İLKELER

Yalova Belediyesi, sosyal hayatın ve demokrasinin evrensel değerlerini benimser ve aşağıdaki ilkelere uygun olarak çalışır;

- Hemşehri hukuku
- Çevrenin korunması
- Sosyal belediyecilik
- Hukuka uygunluk
- Dürüstlük
- Şeffaflık
- Yasallık
- Eşitlik
- Adalet (Hakkaniyet)
- Katılımcılık
- Gönüllülük
- Dayanışma
- Kalite

ÜÇÜNCÜ BÖLÜM STRATEJİK AMAÇ, HEDEF ve FAALİYETLER

1. KENTSEL ALTYAPI VE PLANLAMA

1.1. Modern, sağlıklı, güvenli ve sürdürülebilir kentleşmenin sağlanması

1.1.1. Kentsel planlamanın, kentsel ihtiyaçları uzun vadede maksimum düzeyde karşılayacak şekilde yapılması

- 1.1.1.1. 1/25.000 Ölçekli Çevre Düzeni Planı, Revizyon İmar Planı, İlave İmar Planları ve değişiklikleri yapılacak/yaptırılacaktır.
- 1.1.1.2. Yapılan imar planlarına uygun şekilde imar uygulamaları yapılacak/yaptırılacaktır.
- 1.1.1.3. Mikro Bölgeleme Etüt Çalışmaları, Jeolojik-Jeoteknik-Jeofizik Etüt Çalışmaları yapılacak/yaptırılacaktır.
- 1.1.1.4. Yalova Kentsel Dönüşüm ve Gelişim Master Planı hazırlanacaktır.
- 1.1.1.5. 6306 sayılı kanun kapsamında mevcut yapı stoku çıkarılacaktır.
- 1.1.1.6. Mikro Bölgeleme Jeolojik Etüt Çalışmalarına uygun riskli alan ve rezerv alanları belirlenecektir.
- 1.1.1.7. İmar planı ve uygulaması tamamlanan gelişme konut alanlarındaki yol kotları (kırmızı kot) belirlenecektir.
- 1.1.1.8. Kentsel Tasarım Rehberi hazırlanarak, uygulama çalışması yapılacaktır.

İlgili Müdürlükler: İmar ve Şehircilik Müdürlüğü

1.1.2. Planlamaya ilişkin verilerin işlenmesi, güncellenmesi ve entegrasyonunda teknolojik araç ve yöntemlerin kullanılması

- 1.1.2.1. İmar ve Şehircilik Müdürlüğü'ne ait mevcut arşiv dijital ortama aktarılarak, yeni oluşacak veriler dijital ortamda saklanacaktır.
- 1.1.2.2. Coğrafi Bilgi Sistemi'nin güncelliğine yönelik çalışmalar Planlama, Ruhsat ve Numarataj Birimi eşgüdümüyle sağlanacaktır.
- 1.1.2.3. Dijital Alt Yapı Haritaları (İçme Suyu, Yağmur Suyu ve Kanalizasyon Haritası) dönem sonuna kadar hazırlanacaktır.
- 1.1.2.4. Kamu idarelerine ait taşınmazların kaydına ilişkin yönetmelik doğrultusunda Belediyemize ait taşınmaz bilgilerine erişim kolaylığı sağlamak üzere Emlak ve Kamulaştırma Bilgi Sistemi oluşturulacaktır.

İlgili Müdürlükler: İmar ve Şehircilik Müdürlüğü, Emlak ve İstimlak Müdürlüğü

1.1.3. Toplam yeşil alan miktarının plan süresi boyunca %10 nispetinde artırılması

- 1.1.3.1. Her yıl en az 2 adet olmak üzere tüm mahallelere yeşil alan, çay bahçesi ve çocuk oyun alanı yapılacaktır.
- 1.1.3.2. Mevcut ya da yeni oluşturulacak ve oluşturulmuş sosyal donatı alanlarına her yıl 250 adet bitki dikilecektir.
- 1.1.3.3. Park alanları içinde "temalı alanların" oluşturulmasına yönelik projelendirme ve yapım işleri 2019 yılı sonuna kadar tamamlanacaktır.

- 1.1.3.4. Mevcut yeşil alan ve parkların periyodik bakımları ve onarımlar, *“Yıllık Park Bahçe Bakımı ve Kent Mobilyaları Onarım ve Yenileme Programı”* çerçevesinde gerçekleştirilecektir.

İlgili Müdürlükler: Fen İşleri Müdürlüğü

1.1.4. Düzenli ve sürdürülebilir kentsel ulaşım için uygun çözümlerin geliştirilmesi

- 1.1.4.1. Sinyalize kavşak ve butonlu yaya geçiş ünitelerinde yenileme ve bakım ile ihtiyaç halinde yeni tesisler yapılacaktır.
- 1.1.4.2. Trafik akışının düzenlenmesi, açık otoparklar ve bilgilendirmeye yönelik yatay ve dikey işaretlemelerin yapım, tamir-bakım ve onarımları yapılacaktır.
- 1.1.4.3. Yeni sokak, cadde, park vb. isim tabelaları ile ilgili mevzuat hükümleri çerçevesinde belirlenen standartlara uygun olmayan tabelalar, plan döneminde kademeli olarak yenilenecektir.
- 1.1.4.4. Kent içi alternatif karayolu güzergâhları belirlenmesi, toplu taşıma hizmetlerinin düzenlenmesi ve diğer ulaşım çözümlerine yönelik bilimsel/teknik çalışma yaptırılacaktır.
- 1.1.4.5. Belediye birimlerinin hizmete ilişkin ulaşım ihtiyacı, plan döneminde kiralama yöntemi ile karşılanacaktır.
- 1.1.4.6. İl Emniyet Müdürlüğü ile protokol yapılarak Trafik Elektronik Denetleme Sistemi (TEDES) kurulacaktır.
- 1.1.4.7. Engellilerin trafiğe katılımı ve ulaşımında karşılaştıkları sorunların en aza indirilmesine yönelik düzenleme ve uygulama yapılacaktır.
- 1.1.4.8. Belediyemiz sınırları içerisinde vatandaşlarımızın kullanımına sunulmak üzere bisiklet yolları ve bisiklet park yerleri yapılacaktır.
- 1.1.4.9. Kamu kurum ve kuruluşlarıyla işbirliği yapılarak, her yıl en az 5 kurum-kuruluş, STK ve hemşehrilerimize trafik ve ulaşım eğitimi verilecektir.

İlgili Müdürlükler: Ulaşım Hizmetleri Müdürlüğü

1.1.5. Belediyemiz araç ve iş makinalarının hizmet ihtiyaçlarına cevap verebilecek sayı ve nitelikte olması

- 1.1.5.1. Ekonomik ömrünü tamamlayacak ve hurdaya ayrılacak araçlar, *“Hurdaya Ayrılacak Araç ve İş Makineleri Uygulama Planı”* planı doğrultusunda kademeli olarak hurdaya ayrılacak ya da elden çıkarılacaktır.
- 1.1.5.2. Araç ve iş makinelerinin tamir, bakım ve yakıt alımları *“Araç ve İş Makineleri Periyodik Bakım ve Yakıt Tüketim Programı”* çerçevesinde gerçekleştirilecektir.
- 1.1.5.3. Yalova Belediyesi Araç ve İş Makinesi Parkuru, hurdaya ayrılacak iş makineleriyle ikameli olarak yenilecektir.

İlgili Müdürlükler: Fen İşleri Müdürlüğü

1.2. Kentsel ihtiyaçlar çerçevesindeki alt yapı ve üst yapı yatırımlarının yüksek kalitede gerçekleştirilmesi

1.2.1. Su, kanalizasyon, yağmur suyu gibi alt yapı tesislerinin tamir, bakım ve onarımı ile ihtiyaç doğrultusunda yeni tesis yapılması

- 1.2.1.1. Belediyemiz hizmet alanlarındaki, mevcut altyapı (su-kanalizasyon-yağmursuyu) hatları fiziki olarak iyileştirilecektir.
- 1.2.1.2. Mevcut altyapı tesislerinin (şebeke hatları, içme suyu depo ve terfi merkezleri) bakım ve onarımı ile yeni teknolojiler kullanılarak rehabilitasyonu sağlanacaktır.
- 1.2.1.3. Her yıl 25 km. kanalizasyon, yağmursuyu ve su şebeke hattı yapılarak 2019 yılı sonuna kadar toplam 125 km. şebeke hattı tamamlanacaktır.
- 1.2.1.4. Belediyemiz sınırları dâhilindeki kanalizasyon/yağmursuyu şebeke ve kolektör hatlarının her yıl 70 km'lik bölümü temizlenerek 2019 yılı sonuna kadar 350 km şebeke temizliği yapılacaktır.
- 1.2.1.5. Su ve kanalizasyon arıza/patlaklarına yönelik alet ve araçlar yenilenerek ihtiyaç duyulan malzemeler temin edilecektir.
- 1.2.1.6. Su ve kanalizasyon hizmetlerinin verimli olarak yürütülmesi için her yıl araç ve iş makinası kiralanması ve personel hizmet alımı yapılacaktır.
- 1.2.1.7. İller Bankası ve DSİ ile birlikte altyapı tesisleri yapımına yönelik proje ve imalat çalışmaları 2019 yılı sonuna kadar gerçekleştirilecektir.

İlgili Müdürlükler: Su ve Kanalizasyon Müdürlüğü, Fen İşleri Müdürlüğü

1.2.2. Kent içi yolların standardının iyileştirilmesi ve ulaşımın rahatlatılmasına yönelik çözümlerin hayata geçirilmesi

- 1.2.2.1. 2019 yılı sonuna kadar her yıl 6 km asfalt-beton parke yol yapılacaktır.
- 1.2.2.2. Plan döneminde her yıl mevcut yolların bakım ve onarımları yapılacaktır.
- 1.2.2.3. Plan döneminde yeni yapılacak ve mevcut yollarda kullanılmak üzere her yıl agrega alımı yapılacaktır.
- 1.2.2.4. 2019 yılı sonuna kadar Şehit Ömer Faydalı Caddesi, Çavuşdayı Kavşağı ve Fatih Caddesi üzerinde birer adet olmak üzere "BAT-ÇIK" yapılacaktır.
- 1.2.2.5. Merkez mahallelerde ihtiyaç duyulan noktalarda taksi evleri ve modern durak yerleri yapılacaktır.
- 1.2.2.6. Plan döneminde merkez mahallelerdeki yol geçişlerinde yayalara yönelik alt ve üst geçitler yapılacaktır.
- 1.2.2.7. Kent içi sahil bandı boyunca Raylı Sistem Ulaşım (Nostalji Tramvayı) Hattı yapımı 2019 yılı sonuna kadar tamamlanacaktır.
- 1.2.2.8. Kent merkezinde ihtiyaç duyulan noktalarda, 2019 yılı sonuna kadar "Akıllı Otoparklar" tesis edilecektir.
- 1.2.2.9. Yaya ulaşımında havai gezinti ve ulaşım hattının kurulması 2019 yılı sonuna kadar tamamlanacaktır.
- 1.2.2.10. Plana döneminde yapılacak yol yapım ve yağmur suyu kanalı işlerinde kullanılmak üzere her yıl muhtelif araç ve iş makinesi kiralanacaktır.

İlgili Müdürlükler: Fen İşleri Müdürlüğü, Ulaşım Hizmetleri Müdürlüğü

1.2.3. Belediyemize ait üst yapı tesislerinin bakım, onarım ve rehabilitasyonu ile ihtiyaç duyulan yeni tesislerin yapılması

- 1.2.3.1. Belediyemize ait hizmet binalarının bakım, onarım ve ihtiyaç halinde yenilemesi gerçekleştirilecektir.
- 1.2.3.2. Paşakent Mahallesinde bulunan iş merkezleri, 2017 yılı sonuna kadar revize edilerek sosyal ve kültürel tesis olarak hizmete sunulacaktır.
- 1.2.3.3. Adnan Menderes Mahallesi Semt Pazar Alanı, proje ve uygulama çalışmaları 2017 yılı sonuna kadar tamamlanacaktır.
- 1.2.3.4. Mahallelerde, Bilim-Sanat-Etüt-Eğitim-Kültür Merkezleri açılmasına yönelik proje ve yapım işleri 2018 yılı sonuna kadar tamamlanacaktır.
- 1.2.3.5. Şehir merkezinden geçen derelerin 1 kilometrelik bölümünde ıslah, kıyı ihataları ve yürüyüş yolları ile spor alanları düzenlemesi çalışmaları 2019 yılı sonuna kadar tamamlanacaktır.
- 1.2.3.6. Belediye Birimleri Hizmet Binaları, projelendirilerek plan döneminde yapımı sağlanacaktır.
- 1.2.3.7. Sokak Hayvanları Doğal Yaşam ve Rehabilitasyon Merkezi'nin yer seçimi, projelendirme ve yapımı 2018 yılına kadar tamamlanacaktır.
- 1.2.3.8. Evcil hayvanların geçici barınmasına yönelik "*Pati Hotel*" projesinin, yer seçimi, projelendirme ve yapımı 2019 yılı sonuna kadar tamamlanacaktır.
- 1.2.3.9. Engellilere yönelik "*Sesli Kütüphane*" yapımı için yer seçimi, projelendirme, bina ve çevre düzenlemesi 2019 yılı sonuna kadar tamamlanacaktır.
- 1.2.3.10. Mahallelerde oluşturulacak '*Özel Kütüphane*'lerin yer seçimi, projelendirme ve yapımı 2019 yılı sonuna kadar tamamlanacaktır.
- 1.2.3.11. Çalışan annelerin çocuklarını emanet edecekleri "*Gündüzcü Çocuk Evleri*" projesi ile ilgili yer seçimi, projelendirme ve yapım işleri 2019 yılı sonuna kadar tamamlanacaktır.
- 1.2.3.12. Belediyemiz sınırları içerisinde faaliyet gösteren sivil toplum kuruluşlarını bir araya toplayacak "*Dernekler Sarayı*" ile ilgili yer seçimi, projelendirme ve yapım işleri 2019 yılı sonuna kadar tamamlanacaktır.
- 1.2.3.13. "*Yalova Belediyesi Sosyal Tesisi ve Konuk Evi*" ile ilgili yer seçimi, projelendirme ve yapım işleri 2019 yılı sonuna kadar tamamlanacaktır.
- 1.2.3.14. Belediyemiz ve mücavir alan sınırları içerisinde üretilen projeler doğrultusunda satın alma ve kamulaştırma yapılacaktır.

İlgili Müdürlükler: Fen İşleri Müdürlüğü, Zabıta Müdürlüğü, Kültür ve Sosyal İşler Müdürlüğü, Kadın ve Aile İşleri Müdürlüğü, Veteriner İşleri Müdürlüğü, İmar ve Şehircilik Müdürlüğü, Emlak ve İstimlak Müdürlüğü

2. KENT EKONOMİSİ ve SEKTÖREL GELİŞME

2.1. Yerel kalkınma projelerinin hayata geçirilmesi ve sürdürülebilir sektörlerin teşvik edilmesi

2.1.1. Yalova'nın gelişmesine ve kalkınmasına katkı sağlayacak vizyoner projelerin hayata geçirilmesi; bu yöndeki iktisadi ve ticari faaliyetlerin desteklenmesi

2.1.1.1. "Yalova Kongre ve Fuar Merkezi" için yer seçimi, projelendirme, bina ve çevre düzenlemesi yapımı 2018 yılı sonuna kadar tamamlanacaktır.

2.1.1.2. Samanlı Dereağı Mevkii'nde "Balıkçı Barınağı ve Eğlence Merkezi" oluşturulması için projelendirme ve yapım işleri 2017 yılı sonuna kadar tamamlanacaktır.

2.1.1.3. "Yalova Ata Kule" için yer seçimi, projelendirme ve yapım işleri 2017 yılı sonuna kadar tamamlanacaktır.

2.1.1.4. 'Yazlık Kır Düğün Alanları'nın projelendirilmesi ve yapımı 2016 yılı sonuna kadar tamamlanacaktır.

2.1.1.5. Kent merkezi dışında "lojistik adalar", "mikro parklar" ve "otoban tesisi" ile ilgili planlama, projelendirme ve yapım işleri 2019 yılı sonuna kadar tamamlanacaktır.

2.1.1.6. Gaziosmanpaşa Mahallesi'nde Cezaevi olarak kullanılan alanın "Sosyal ve Kültürel Tesis" olarak planlaması, projelendirilmesi ve yapımı 2019 yılı sonuna kadar tamamlanacaktır.

2.1.1.7. Yalova'nın kültürel ve sanatsal altyapısı gelişmiş çağdaş dünya kentleri arasında yer alması için bir "Modern Sanat Müzesi" kurulacaktır.

2.1.1.8. "Yalova Paralimpik Olimpiyat Köyü" yer seçimi, planlama ve yapımı ile ilgili işler 2019 yılı sonuna kadar tamamlanacaktır.

2.1.1.9. Kardeş şehirlerimizin tanıtımının yapılacağı "Komşu Köy" projesi ile ilgili alan projelendirme ve yapım işleri 2019 yılı sonuna kadar tamamlanacaktır.

2.1.1.10. "Huzur Köyü" için yer seçimi, projelendirme ve yapım işleri 2019 yılı sonuna kadar tamamlanacaktır.

2.1.1.11. Belediyemiz sınırları içerisinde 'kültür varlığı' olarak tescillenmiş yapılar projelendirilerek 2019 yılı sonuna kadar restore edilecektir.

2.1.1.12. Kent kimliğinde iz bırakmış yapıların kente kazandırılmasına yönelik; tespit, projelendirme ve yapım işleri 2019 yılı sonuna kadar tamamlanacaktır.

İlgili Müdürlükler: Fen İşleri Müdürlüğü, Kültür ve Sosyal İşler Müdürlüğü, Kadın ve Aile İşleri Müdürlüğü, İmar ve Şehircilik Müdürlüğü

3. KENT SAĞLIĞI ve KÜLTÜR SANAT

3.1. Temiz, sağlıklı ve güvenli bir kentsel yaşamın korunması ve geliştirilmesi

3.1.1. Sistematik bir yaklaşımla, daha sağlıklı ve temiz çevrenin oluşturulması, kentin yaşam kalitesinin artırılması

3.1.1.1. Yalova Belediyesi Atık Envanteri ve Yönetim Planı güncellenecektir.

3.1.1.2. Belediyemiz sınırları içerisinde evsel katı atıkların belirli bir program dâhilinde toplanması sağlanacaktır.

3.1.1.3. Yalova Katı Atık Birliği (YAKAB) tarafından evsel atıkların bertarafı için gerçekleştirilecek yatırım ve tesislere katılım sağlanacaktır.

- 3.1.1.4. Geri dönüşebilir tüm atıklarının (ambalaj, bitkisel atık yağ, ÖTL, pil, elektronik atık, vb.) kaynağında ayrı toplanması amacıyla lisanslı firmalarla protokol yapılarak çalışmalar koordine edilecektir.
- 3.1.1.5. Hafriyat ve inşaat yıkıntı atıkları dökümü için uygun sahalar belirlenerek plan döneminde devreye alınacaktır.
- 3.1.1.6. Periyodik olarak vektör ve haşere ilaçlaması yaptırılacaktır.
- 3.1.1.7. Atıklardan enerji üretimi ve yenilenebilir enerji kaynakları konusunda proje geliştirilecektir.
- 3.1.1.8. Hizmet binalarımızda ve faaliyetlerimizde enerji ve su tasarrufu sağlanmasına çalışılacaktır.
- 3.1.1.9. Genç nesillerin çevre hassasiyetini artırmak ve çevreyle uyumlu yaşamalarını sağlamak için tüm ilköğretim okullarında eğitim ve seminerler düzenlenecektir.

İlgili Müdürlükler: Temizlik İşleri Müdürlüğü

3.1.2. Kentsel yaşamın huzurlu ve güvenli bir biçimde idamesine yönelik zabıta önlemlerin ve uygulamaların hayata geçirilmesi

- 3.1.2.1. “Yalova Belediyesi İşyeri Envanteri” plan döneminde güncellenecektir.
- 3.1.2.2. İhtiyaç duyulan araç, gerek ve ekipman tedarik edilerek denetim faaliyetlerinin etkinliği artırılacaktır.
- 3.1.2.3. Belediye sınırları dâhilinde güvenlik hizmetlerinin kesintisiz sürdürülmesine yönelik yıllık hizmet alımı yapılacaktır.
- 3.1.2.4. Ruhsatsız işyerlerinin ruhsatlandırılması ve tüketicinin korunmasına yönelik denetim uygulaması ve cezai yaptırımlar aksatılmadan sürdürülecektir.
- 3.1.2.5. Hemşehrilerin kentsel yaşamın gereklerine ilişkin hak ve sorumluluklarını anlatan tanıtıcı ve bilgilendirici broşürler hazırlanacak ve eğitimler verilecektir.

İlgili Müdürlükler: Zabıta Müdürlüğü

3.1.3. Yangın güvenliği ve doğal afetlerle mücadelede koruyucu ve önleyici tedbirlerin maksimum düzeye çıkarılması

- 3.1.3.1. İtfaiye Müdürlüğü'nün araç, gereç, kişisel koruyucu donanım ihtiyacı karşılanarak itfaî olaylara müdahale kapasitesi iş güvenliği kurallarına uygun olarak artırılacaktır.
- 3.1.3.2. İtfaiye personelinin eğitim, yangın ve kurtarma tatbikatları ile sportif faaliyetler yapabilecekleri alanlar oluşturulacaktır.
- 3.1.3.3. Kamu kurum ve kuruluşlarına, özel ve tüzel iş yerlerine, sanayi tesislerine plan döneminde yıllık Yangın Güvenliği Eğitimi verilecektir.
- 3.1.3.4. Tüm itfaiye personelinin, “Hizmet İçi Eğitim Programı”na uygun olarak yönetmelik ve standartlarda belirtilen eğitimleri alması sağlanacaktır.
- 3.1.3.5. Hemşehrilerimiz ‘Gönüllü İtfaiyecilik’ konusunda bilinçlendirilerek; mevzuatta belirtilen uygulamalar hayata geçirilecektir.
- 3.1.3.6. Binaların Yangından Korunması Hakkında Yönetmelik hükümlerine uygun olarak tespit edilen cadde ve sokaklara yer üstü yangın hidrantları konulacaktır.

İlgili Müdürlükler: İtfaiye Müdürlüğü

3.1.4. Şehrimizdeki tüm köpeklerin kayıt altına alınarak, kedi ve köpeklere yönelik kısırlaştırma, aşılama ve paraziter mücadelenin yapılması ve bu çerçevede toplumsal bilinç oluşturulması

- 3.1.4.1. Rehabilitasyon Merkezi'nde bulunan köpek kulübelerinin her yıl boya/badana, bakım ve onarımları ile hijyen temizlikleri yapılacaktır.
- 3.1.4.2. Hayvan Bakım ve Takip Sistemine giren/çıkan havyaların, bakım ve beslenmeleri için gerekli malzemelerin temini sağlanacaktır.
- 3.1.4.3. Sokak hayvanların toplanması, kısırlaştırılması, aşılanması ve paraziter mücadele için kullanılacak ilaç, sarf malzemesi, sağlık ekipmanı ve toplama işçiliği ihale yöntemiyle yıllık olarak tedarik edilecektir.
- 3.1.4.4. Doğal yaşam alanları oluşturularak Veteriner İşleri Müdürlüğü'nde rehabilite edilerek doğal yaşam alanlarına bırakılan sokak hayvanlarının mahalle gönüllüsü hayvan severlerle işbirliği içinde takip edilmesi sağlanacaktır.
- 3.1.4.5. Sahipli ve sahihsiz tüm köpeklerin kayıt altına alınmasına yönelik Elektronik Takip Sistemi kurulacaktır.
- 3.1.4.6. Öğrenci ve yetişkinlerin zoonoz hastalıklar, üreme, aşılama ve paraziter mücadele konusunda bilinçlenmesine yönelik eğitim programları ve etkinlikler düzenlenecektir.

İlgili Müdürlükler: Veteriner İşleri Müdürlüğü

3.1.5. Belediyemiz sınırları içerisinde kentleşme kalitesine ilişkin sağlık düzeylerinin yükseltilmesi

- 3.1.5.1. Sağlık düzeylerini aşağı çeken ve önlenebilir hastalıklarla ilgili tarama programları, eğitim, seminer, evde bakım ve sağlık hizmetleri, çok amaçlı hasta nakil ve sevk işlemleri, sağlık ve sosyal asistan verilecektir.
- 3.1.5.2. 'Yalova Kent Sağlığı Araştırma Geliştirme ve Uygulama Merkezi'nin hizmet binası inşaatı ve iç tefrişatı 2016 yılı sonuna kadar tamamlanacaktır.
- 3.1.5.3. Kent sağlığı sorunları katılımcı metotlarla önceliklerine göre tasnif edilecek ve anılan sorunların çözümüne ilişkin uygulamalar 2016 yılı sonuna kadar başlatılacaktır.
- 3.1.5.4. Dünya Sağlık Örgütü Sağlıklı Şehirler Ağı VI. Faz Üyeliği'yle ilgili iş ve işlemler ile bu çerçevedeki diğer sorumluluklarımız (üyelik aidatı, toplantılara katılım vb.) yerine getirilecektir.

İlgili Müdürlükler: Kadın ve Aile Hizmetleri Müdürlüğü

3.1.6. Hemşehrilerimizin sağlıklı et, canlı hayvan ve et ürünleri tüketmesine yönelik gerekli düzenlemelerin yapılması

- 3.1.6.1. Mezbahane, hayvan pazarı ve hayvancılık işletmelerinin belirli bir bölgede toplanması sağlanacaktır.
- 3.1.6.2. Kurban pazarı ve kurban kesim yerlerinin planlanması ve inşa edilmesi sağlanacaktır.

İlgili Müdürlükler: Veteriner İşleri Müdürlüğü

3.2. Kültür, sanat ve sportif etkinlikler yoluyla kentsel yaşam kalitesinin artırılması

3.2.1. Şehrin kültür sanat hayatına canlılık getirecek nitelikli ve özgün organizasyonlar düzenlenmesi ve bu alanda faaliyet gösteren kişi ve kurumların desteklenmesi

- 3.2.1.1. Uluslararası Yalova Kültür-Sanat Festivali kapsamında, yerel, ulusal ve uluslararası sanatçı ve grupların katılımıyla her yıl nitelikli organizasyon ve etkinlikler gerçekleştirilecektir.
- 3.2.1.2. Hemşehrilerimize yönelik olarak her yıl resim, müzik, tiyatro, halk oyunları, seramik gibi sanat ve meslek dallarında eğitim ve beceri kursları açılacaktır.
- 3.2.1.3. Belediyemiz tasarrufu altında bulunan müzeler, tiyatrolar, konferans ve sergi salonları gibi mekânların temizlik ve güvenliği için her yıl hizmet alımı ve araç kiralaması yapılacaktır.
- 3.2.1.4. Profesyonel tiyatro oyunları, halk konserleri, ulusal ve uluslararası sergi, bienal, kongre, sempozyum vb. organizasyonlar Yıllık Etkinlik Programı dahilinde gerçekleştirilecektir.
- 3.2.1.5. Belediyemiz müzelerinde restorasyon çalışması yapılacak ayrıca materyal bakımından da zenginleştirilecektir.
- 3.2.1.6. İhtiyaç sahibi ailelerin sünnetlik çağa gelmiş çocukları için her yıl Geleneksel Sünnet Şöleni düzenlenecektir.

İlgili Müdürlükler: Kültür ve Sosyal İşler Müdürlüğü

3.2.2. Kentte sportif aktivitelerin artırılması ve amatör spor kulüplerinin desteklenmesi

- 3.2.2.1. Sportif müsabakalara gidecek sporcu ve kulüplere ulaşım ve konaklama desteği sağlanacak; bütçe imkânları doğrultusunda aynı-nakdi yardımlarda bulunulacaktır.
- 3.2.2.2. Ulusal ve uluslararası müsabakalarda dereceye giren sporcular, belirlenen kriterlere uygun olarak ödüllendirilecektir.

İlgili Müdürlükler: Kültür ve Sosyal İşler Müdürlüğü

4. KENTSEL YAŞAM ve SOSYAL HİZMETLER

4.1. Dezavantajlı toplumsal kesimlerin desteklenmesi ve kentsel yaşama aktif katılımının sağlanması

4.1.1. Sosyal belediyecilik uygulamaları çerçevesinde dezavantajlı toplumsal kesimlere sosyal destek ve yardımda bulunulması

- 4.1.1.1. Tespit edilen ihtiyaç sahiplerine her yıl aynı yardım yapılacak ve sıcak yemek verilecektir.
- 4.1.1.2. Kadınlar, gençler ve engelliler için her yıl çeşitli beceri ve meslek edindirme kursları açılacak ve üretim atölyeleri oluşturulacaktır.
- 4.1.1.3. Dezavantajlı toplum kesimlerine yönelik rehberlik ve danışma hizmetleri ile çeşitli sosyal etkinlikler ve sosyal destek programı organize edilecektir.
- 4.1.1.4. İhtiyaç sahibi öğrenciler için etüt merkezleri kurularak eğitim verilecek ve kırtasiye yardımı yapılacaktır.
- 4.1.1.5. Belediyemiz çalışanlarına yönelik psiko-sosyal destek programları ve çeşitli kültür sanat etkinlikleri düzenlenecektir.

- 4.1.1.6. Engelli bireylere yönelik olarak Engelli Cafe ve Engelli Tatil Köyü projeleri hayata geçirilecektir.
- 4.1.1.7. Dezavantajlı toplum kesimlerinin, belirli mahallelerde kiralanacak mekânlarda boş vakitlerini değerlendirmeleri sağlanacaktır.
- 4.1.1.8. Belediyemizde dezavantajlı toplumsal kesimler için yapılan merkezlerin donanım, eğitici materyal ve diğer ihtiyaçları karşılanacaktır.
- 4.1.1.9. Mahalle muhtarlıklarımız ile belediyemiz destek ofisleri aracılığıyla tespit edilen nikâhsız çiftlerden her yıl %3'ünün nikâh akitleri evlendirme memurluğu tarafından gerçekleştirilecektir.

İlgili Müdürlükler: Kadın ve Aile Hizmetleri Müdürlüğü, Yazı İşleri Müdürlüğü

4.1.2. Mezarlık işleri ve cenaze hizmetlerinin bütüncül bir anlayışla sürdürülmesi

- 4.1.2.1. Yalova Belediyesi Şehir Mezarlığı, fiziki ve organizasyonel olarak sürekli define uygun halde bulundurulacaktır.
- 4.1.2.2. "Alo Cenazem Var" Sistemi kapsamında araç, psikolojik ve manevi destek ile cenaze sahiplerinin taziye işleri eksiksiz sürdürülecektir.
- 4.1.2.3. Gelişen ihtiyaçlar doğrultusunda yeni Mezarlık Alanı düzenlenmesi ve tesisi yapılarak, cenaze işlerine ilişkin ihtiyaçlar hizmet alımı yoluyla karşılanacaktır.

İlgili Müdürlükler: Mezarlık İşleri Müdürlüğü

5. KENTLİLİK BİLİNCİ ve SİVİL TOPLUM

5.1. Hemşehri hukuku çerçevesinde toplum katılımının ve kentlilik bilincinin geliştirilmesi

5.1.1. Belediyemiz ile vatandaşlarımız, basın-yayın ve diğer paydaşlar arasında etkin ve sürdürülebilir bir kurumsal iletişimin sürdürülmesi

- 5.1.1.1. Belediye tarafından alınan kararların şeffaflığını sağlamak üzere "Belediye Meclis TV" sistemi kurulacaktır.
- 5.1.1.2. Belediye Başkanlığının bilgilendirilme ve tanıtım ihtiyaçlarını karşılamaya yönelik kitapçık, dergi, afiş, broşür, vb. görsel ve basılı materyaller hazırlanacak ve bastırılacaktır.
- 5.1.1.3. Belediyemiz faaliyetlerinin tanıtımı için film hazırlanarak çoğaltılacak, kamu kurumlarına, sivil toplum kuruluşlarına, mahalle muhtarlıklarına ve diğer paydaşlara gönderilecektir.
- 5.1.1.4. Kentin tarihi, kültürel, siyasi ve sosyolojik gelişimine ilişkin olaylar filme aktarılarak bir "Yalova Belgeseli" hazırlanacaktır.
- 5.1.1.5. Yalova'nın tarihi ve kültürel birikimini yansıtan ve tanıtımına katkı sağlayacak kitap, dergi, gazete vb. basılı eserler hazırlanacak ve yayımlanacaktır.
- 5.1.1.6. Kurumsal iletişim çerçevesinde gazete aboneliği, medya ilanları ve toplu SMS gönderimi yapılacaktır.
- 5.1.1.7. Plan döneminde Avrupa Birliği Ülkeleri başta olmak üzere, diğer gelişmiş Dünya kentleriyle "Kardeş Şehir İlişkisi" kurulacaktır.

- 5.1.1.8. Belediyemiz ile ulusal/uluslararası kuruluşlar ve diğer belediyeler arasında yeni ilişkiler kurulacak ve mevcut ilişkilerin geliştirilmesi sağlanacaktır.
- 5.1.1.9. Tüm kardeş şehirlerimizin mutfağını, müziğini ve yerel kültürünü sergileyeceği bir Evrensel Paylaşım Alanı oluşturulacaktır.
- 5.1.1.10. Kentin kalkınma önceliklerinin, sorunlarının, vizyonlarının sürdürülebilir kalkınma ilkeleri temelinde belirlenmesi, tartışılması, çözümlerin geliştirilmesi, ortak aklın ve uzlaşmanın oluşturulması için Kent Konseyi ile işbirliği geliştirilecek ve desteklenecektir.
- 5.1.1.11. Belediyemiz Resmi Web Sitesi ve sosyal medya adresleri Türkçe-İngilizce dillerinde yeniden tasarlanacak ve güncel halde yayında tutulacaktır.
- 5.1.1.12. Belediyemiz halka ilişkiler hizmetlerinin aksamadan sürdürülmesine yönelik mal ve hizmet alımları yıllık plan dahilinde yapılacaktır.
- 5.1.1.13. Belediye Başkanımızın; kentsel paydaşlar başta olmak üzere yurtiçi ve yurtdışından gelen protokol misafirleri ile toplantı ve görüşmeler yapmasına yönelik planlama, programlama, ağırlama vb. iş ve işlemler şeffaf bir biçimde gerçekleştirilecektir.
- 5.1.1.14. Hemşehrilerimizin belediye hizmetleriyle ilgili görüş ve düşünceleri tespit ederek; eleştiri ve önerilerini almak üzere yılda en az bir kere "Mini Referandum" yapılacaktır.
- 5.1.1.15. Belediyemiz Ana Hizmet Binası giriş kapılarında güvenlik hizmetlerinin kesintisiz sürdürülmesine yönelik hizmet alımı yapılacaktır.

İlgili Müdürlükler: Basın Yayın ve Halkla İlişkiler Müdürlüğü, Özel Kalem Müdürlüğü

6. KURUMSAL KAYNAKLARIN YÖNETİMİ

- 6.1. Vatandaş odaklı hizmet anlayışının idari, mali ve insan kaynakları bakımından kurumsallaştırılması**
- 6.1.1. Stratejik Plan hükümleri ve Kalite Yönetim Sistemi standartlarının kurumsal ölçekte eksiksiz ve sürekli uygulanması**
- 6.1.1.1. Yılda iki kez, Yalova Belediyesi 2015-2019 Stratejik Planı'na ait yılda iki kez olmak üzere Gerçekleştirme Raporu hazırlanacaktır.
- 6.1.1.2. Yalova Belediyesi 2015-2019 Stratejik Planı, yasal süresi içerisinde güncellenecektir.
- 6.1.1.3. TSE ISO 9001 Kalite Yönetim Sistemi Standardı 2013 Versiyonu, standart süresinde güncellenecektir.
- 6.1.1.4. Kalite Yönetim Sistemi'nin sürdürülebilirliğine yönelik iç-dış tetkikler ile Standardın gerektiği diğer işlemler yapılacaktır.
- 6.1.2. Bilgi-işlem hizmetlerinin yazılım, donanım ve sistem bakımından güncel teknolojilere uygun olarak yürütülmesi.**
- 6.1.2.1. Belediyemizde kullanılan tüm yazılımların güncel ve lisanslı olması sağlanacaktır.
- 6.1.2.2. Birimlerin donanım ihtiyaçlarının zamanında ve optimal maliyetle karşılanması sağlanacaktır.
- 6.1.2.3. Belediyemiz Ağ Ana Omurgasının fiber altyapıya taşınması ve belediyenin tüm hizmet binalarında güvenli Wi-Fi ağının kurulması sağlanacaktır.

- 6.1.2.4. Belediyemiz mükelleflerine mail, SMS vb. yollarla e-ihbarname gönderilmesi sağlanacaktır.
- 6.1.2.5. Kurumumuzda var olan aktif dijital imza sertifikalarının ilgili kurum ve kuruluşlarla gerekli protokoller yapılarak güncel ve kullanılabilir halde tutulması sağlanacaktır.
- 6.1.2.6. Belediyemiz e-Belge Yönetimi Sistemi'nin web tabanlı olması sağlanacak ve e-İçişleri Sistemi'ne entegre edilecektir.
- 6.1.2.7. Belediyemizin dijital arşivinin Kent Bilgi Sistemi ile uyumlu ve güncel hale getirilmesi sağlanacaktır.
- 6.1.2.8. Kentin farklı noktalarında sağlanan ücretsiz kablosuz internet erişimi hizmeti yaygınlaştırılacaktır.
- 6.1.2.9. Hizmet Masaları yeniden yapılandırılacak; vatandaş taleplerinin alınmasına yönelik iş ve işlemler de kolaylaştırılacaktır.
- 6.1.2.10. E-belediye uygulamaları kapsamında kentin belirli noktalarına yerleştirilecek kiosklar aracılığıyla hızlı ödeme ve kent rehberi hizmeti sunulacaktır.
- 6.1.2.11. Afet durumunda kullanılmak üzere sistem yedeklemesi ve buluta taşınması sağlanacaktır.

İlgili Müdürlükler: Bilgi İşlem Müdürlüğü

- 6.1.3. Belediyemiz çalışanlarının mesleki ve bireysel gelişmelerinin desteklenmesi ve kurum kültürünün geliştirilmesi**
- 6.1.3.1. Birimlerin hizmet içi eğitim talepleri tespit edilerek; ihtiyaç duyulan eğitimler '*Yıllık Hizmet İçi Eğitim Programı*' dâhilinde gerçekleştirilecektir.

İlgili Müdürlükler: İnsan Kaynakları ve Eğitim Müdürlüğü

- 6.1.4. Belediyemiz öz kaynaklarının tespit edilmesi ve hemşehrilerimizin vergilerini en rahat şekilde ve zamanında ödemesine yönelik düzenleme yapılması**
- 6.1.4.1. Emlak ve Kamulaştırma Bilgi Sistemi çerçevesinde envanteri çıkarılacak olan Belediyemiz taşınmaz mallarının muhasebe kayıtları yapılacaktır.
- 6.1.4.2. Hemşehrilerimizin belediye vezneleri dışında da ödeme yapabilmeleri için plan döneminde online tahsilata geçilecektir.
- 6.1.4.3. Taşınır Mal Yönetmeliği gereğince her yılsonu Taşınır Yönetim Hesabı Cetveli hazırlanacaktır.

İlgili Müdürlükler: Mali Hizmetler Müdürlüğü

- 6.1.5. Belediyemizin taraf olduğu dava sayısının azaltılması ve taraf olduğumuz dava dosyalarının İdare lehine sonuçlanmasına yönelik gerekli hazırlık ve savunmaların yapılması**
- 6.1.5.1. Belediyemiz iş ve işlemlerinin daha sonra dava konusu olmamasını temin etmek üzere tüm iş ve işlemlerin hukuka uygunluğu periyodik olarak izlenecek ve değerlendirilecektir.

6.1.5.2. Belediyemizin muhatap olduğu adli, idari ve icraî işlemlerle ilgili olarak “Yalova Belediyesi Dava Dosyaları Yıllık Değerlendirme Raporu” hazırlanarak riyaset makamına sunulacaktır.

İlgili Müdürlükler: Hukuk İşleri Müdürlüğü

6.1.6. Birimlerin ihtiyaç duydukları mal ve hizmetlerin hukuka uygun bir biçimde ve şeffaflık ilkesine uygun olarak tedarik edilmesi

6.1.6.1. Birimlerin ihale dosyalarını eksiksiz ve hatasız hazırlamaları ve idareden kaynaklı ihale iptalini ortadan kaldırmak için Otomasyon Destek Programı alınacak ve her yılsonunda birimlere bilinçlendirme eğitimleri verilecektir.

6.1.6.2. Belediye birimlerinin yıllık benzer mal ve malzeme talepleri her yılsonunda birleştirilerek, toplu alım yapılması sağlanacaktır.

6.1.6.3. Yapılacak olan ihaleler Kamu İhale Kurumu ve yerel gazetelerin yanı sıra şeffaflık ilkesi gereği Belediyemiz Web sayfasından da duyurulacaktır.

6.1.6.4. Belediyemiz birimlerinin ihtiyaç duyduğu taşınır malların alımı plan döneminde yıllık olarak tedarik edilecektir.

İlgili Müdürlükler: Destek Hizmetleri Müdürlüğü, Mali Hizmetler Müdürlüğü

6.1.7. Belediye öz gelirlerini arttırmaya yönelik çalışmalar yapılarak; tahsilatın tahakkuka oranının %90 seviyesine çıkarılması

6.1.7.1. Belediye gelirlerinin artırılması için su sayaçlarının okunması, arızalı sayaçların belirlenmesi ve onarılması işine ait hizmet alımı yapılacaktır.

6.1.7.2. Mevcut gelirlere ilişkin tahakkuk tahsilat makasının kapatılmasına yönelik tedbirler alınarak tahakkuk ve tahsilat miktarlarının her yıl %5 oranında arttırılması sağlanacaktır.

6.1.7.3. Belediye vergi gelirlerinin artırılmasını temin etmek üzere kayıt dışı mükellefler tespit edilerek 2019 yılı sonuna kadar kayıt altına alınacaktır.

6.1.7.4. Tapu kayıtları karşılaştırılarak, tespit edilen beyansız mükelleflerin emlak, çevre temizlik ve ilan reklam beyanı girişleri 2019 yılı sonuna kadar yapılarak tahakkuk oluşturulması sağlanacaktır.

6.1.7.5. Tahakkuk etmiş ve ödeme tarihi geçmiş olan amme alacaklarının tahsili için gerekli ödeme emirlerinin borçlu mükelleflere her yıl ulaştırılması sağlanacaktır.

6.1.7.6. Belediyemiz mekanik sayaçlarının yanında kademeli olarak elektronik ön ödemeli sayaç uygulamasına geçilecektir.

İlgili Müdürlükler: İşletme ve İştirakler Müdürlüğü

DÖRDÜNCÜ BÖLÜM PLANIN UYGULANMASI

1. MALİYETLENDİRME

Maliyetlendirme sürecindeki temel amaç, geliştirilen politikaların ve bunların yansıtıldığı amaç ve hedeflerin gerektirdiği maliyetlerin ortaya konulması suretiyle politika tercihlerinin ve karar alma sürecinin rasyonelleştirilmesine katkıda bulunmaktır.

Yalova Belediyesi Stratejik Planı ile bütçe arasındaki bağlantının güçlendirilmesi ve harcamaların önceliklendirilmesi sürecine yardımcı olmak amacıyla tüm faaliyetlerin maliyetlerinin yaklaşık olarak belirlenmesi gerekmektedir.

2015-2019 Stratejik Planı'nda yer alan tüm faaliyetler, '*hedef bazlı*' olarak hazırlanan Stratejik Plan Kartları kullanılarak müdürlükler tarafından maliyetlendirilmiştir. Faaliyetlere ilişkin maliyet tabloları, ilgili müdürlüklerce Performans Programı ve Bütçe hazırlıklarına esas teşkil etmektedir.

Belediyenin amaç ve hedeflerine yönelik stratejiler doğrultusunda gerçekleştirilecek faaliyet ve projeler ile bunların kaynak ihtiyacı yaklaşık olarak belirlenmiş olup; her bir faaliyet için bütçede ödenek oluşturulmuştur. Her bir faaliyet/proje belirli bir hedefe yöneliktir. Herhangi bir hedefle ilişkisi kurulamayan faaliyet/projelere yer verilmemiştir.

2. İZLEME – DEĞERLENDİRME – GÜNCELLEME

2015 – 2019 yıllarını kapsayan Yalova Belediyesi Stratejik Planı uygulama süreci boyunca sürekli olarak izlenecek; izleme sonuçları altı aylık ve yıllık olarak değerlendirilecek ve değerlendirme sonuçları rapor halinde açıklanacaktır.

Planın uygulama sürecinin izlenmesi ve değerlendirilmesine ilişkin çalışmalar Strateji Geliştirme Müdürlüğü tarafından yürütülecektir. Bu çerçevede gerekli veriler sürekli güncellenecek ve belirli yöntemler kullanılarak analiz edilecektir. Bilgi ve verilerin toplanması amacıyla düzenli olarak yapılan gözlem ve ölçümlerin yanı sıra anket, yüz yüze görüşme, arşiv çalışması, fayda – maliyet ve maliyet – etkinlik analizlerinden yararlanılacaktır.

Yalova Belediyesi 2015 – 2019 Yılı Stratejik Planı, Belediye Meclisi tarafından onaylanmasını müteakiben İçişleri Bakanlığı ve Kalkınma Bakanlığı'na gönderilecek; ayrıca Belediyemiz web sayfasında yayınlanarak kamuoyunun bilgisine sunulacaktır.

Ülkemizde bulunan bütün belediyeler bir stratejik plan dönemini daha geride bırakmışlardır. Geçmiş deneyimler ve bu deneyimlerden çıkarılan dersler önümüzdeki plan döneminde başta Riyaset Makamı olmak üzere diğer tüm uygulayıcılara ışık tutacaktır. Planın başarıyla uygulanması ve planda yer alan faaliyetlerin eksiksiz olarak gerçekleştirilmesi plan-bütçe uyumu ve bütçe disiplinine bağlıdır. Plan-bütçe uyumu gerek vesayet yetkisi çerçevesinde Merkezi Yönetim tarafından ve gerekse İç Denetim Birimi tarafından izlenecektir.

Plan uygulamaları ayrıca 5393 Sayılı Belediye Kanunu ile düzenlenen usuller dairesinde Belediye Meclisi tarafından da izlenebilecek ve Meclisin denetim yetkisi çerçevesinde değerlendirmeye tabi olacaktır.

Stratejik Planın uygulama süreci yıllık bazda hazırlanacak “Faaliyet Raporu” ile takip edilecektir. Rapor kapsamında stratejik plan ve performans programına göre yürütülen faaliyetler, hedeflerin belirlenen performans ölçütlerine göre gerçekleşme durumu, varsa meydana gelen sapmaların nedenleri ve diğer konularda açıklayıcı bilgilere yer verilecektir.

İlgili mevzuat hükümleri uyarınca stratejik planlar en az iki yıl uygulandıktan sonra stratejik planın kalan süresi için güncelleştirilebilmektedir. Güncelleştirme, stratejik planın misyon, vizyon ve amaçları değiştirilmeden, hedeflerde yapılan nicel değişikliklere ilişkin olabilecektir. Yalova Belediyesi Stratejik Planı’nın uygulamasından doğan eksiklikler ya da dönemsel gelişmeler nedeniyle plana eklenmesi gereken hususlar 2017 yılından itibaren yapılacak revizyon ve güncellemelerde plana dahil edilecek ve Belediye Meclisimizin onayına sunulacaktır.

Yalova Belediye Meclisi’nin 02.09.2014 tarih ve 162 sayılı kararı ile kabul edilmiş olup; 01.01.2015 tarihinde yürürlüğe girecektir.

Ömer ASLAN
Meclis Başkanı

Fahrettin YILDIZ
Katip Üye

Sinan GİRAY
Katip Üye

YALOVA BELEDİYESİ 2015-2019 STRATEJİK PLANI MALİYETLENDİRME TABLOSU

1. SEKTÖRLER 1.1. AMAÇLAR 1.1.1. HEDEFLER	2015	2016	2017	2018	2019
1. KENTSEL ALTYAPI VE PLANLAMA	43.685.000	53.175.000	57.680.00	61.090.000	62.440.000
1.1. Modern, sağlıklı, güvenli ve sürdürülebilir kentleşmenin sağlanması	15.975.000	16.000.000	16.700.000	17.550.000	17.950.000
1.1.1. Kentsel planlamanın, kentsel ihtiyaçları uzun vadede maksimum düzeyde karşılayacak şekilde yapılması	4.130.000	5.000.000	4.000.000	3.250.000	3.500.000
1.1.2. Planlamaya ilişkin verilerin işlenmesi, güncellenmesi ve entegrasyonunda teknolojik araç ve yöntemlerin kullanılması	0	0	1.000.000	2.250.000	2.000.000
1.1.3. Toplam yeşil alan miktarının plan süresi boyunca %10 nispetinde artırılması	3.900.000	4.150.000	4.800.000	4.900.000	4.500.000
1.1.4. Düzenli ve sürdürülebilir kentsel ulaşım için uygun çözümlerin geliştirilmesi	2.695.000	2.550.000	2.250.000	2.200.000	2.550.000
1.1.5. Belediyemiz araç ve iş makinalarının hizmet ihtiyaçlarına cevap verebilecek sayı ve nitelikte olması	5.250.000	4.300.000	4.650.000	4.950.000	5.400.000
1.2. Kentsel ihtiyaçlar çerçevesindeki alt yapı ve üst yapı yatırımlarının yüksek kalitede gerçekleştirilmesi	27.710.000	37.175.000	40.980.000	43.540.000	44.490.000
1.2.1. Su, kanalizasyon, yağmur suyu gibi alt yapı tesislerinin tamir, bakım ve onarımı ile ihtiyaç doğrultusunda yeni tesis yapılması	8.940.000	13.800.000	14.500.000	16.500.000	17.800.000
1.2.2. Kent içi yolların standardının iyileştirilmesi ve ulaşımın rahatlatılmasına yönelik çözümlerin hayata geçirilmesi	13.040.000	16.040.000	17.040.000	19.540.000	19.540.000
1.2.3. Belediyemize ait üst yapı tesislerinin bakım, onarım ve rehabilitasyonu ile ihtiyaç duyulan yeni tesislerin yapılması	5.730.000	7.335.000	9.440.000	7.500.000	7.150.000
2. KENT EKONOMİSİ ve SEKTÖREL GELİŞME	860.000	3.450.000	6.400.000	7.450.000	4.450.000
2.1. Yerel kalkınma projelerinin hayata geçirilmesi ve sürdürülebilir sektörlerin teşvik edilmesi	860.000	3.450.000	6.400.000	7.450.000	4.450.000
2.1.1. Yalova'nın gelişmesine ve kalkınmasına katkı sağlayacak vizyoner projelerin hayata geçirilmesi; bu yöndeki iktisadi ve ticari faaliyetlerin desteklenmesi	860.000	3.450.000	6.400.000	7.450.000	4.450.000
3. KENT SAĞLIĞI ve KÜLTÜR SANAT	16.928.000	18.492.200	19.570.500	20.052.700	21.346.000
3.1. Temiz, sağlıklı ve güvenli bir kentsel yaşamın korunması ve geliştirilmesi	13.543.000	13.202.200	13.770.500	13.742.700	14.526.000
3.1.1. Sistematik bir yaklaşımla, daha sağlıklı ve temiz çevrenin oluşturulması, kentin yaşam kalitesinin artırılması	11.270.000	10.790.000	11.400.000	11.470.000	12.060.000
3.1.2. Kentsel yaşamın huzurlu ve güvenli bir biçimde idamesine yönelik zabıta önlemlerin ve uygulamaların hayata geçirilmesi	475.000	526.000	466.000	516.000	566.000
3.1.3. Yangın güvenliği ve doğal afetlerle mücadelede koruyucu ve önleyici tedbirlerin maksimum düzeye çıkarılması	101.000	162.000	27.000	17.000	17.000
3.1.4. Şehrimizdeki tüm köpeklerin kayıt altına alınarak, kedi ve köpeklere yönelik kısırlaştırma, aşılama ve paraziter mücadelenin yapılması ve bu çerçevede toplumsal bilinç oluşturulması	812.000	929.200	987.500	1.039.700	1.103.000

3.1.5.	Belediyemiz sınırları içerisinde kentleşme kalitesine ilişkin sağlık düzeylerinin yükseltilmesi	665.000	775.000	880.000	690.000	770.000
3.1.6.	Hemşehrilerimizin sağlıklı et, canlı hayvan ve et ürünleri tüketmesine yönelik gerekli düzenlemelerin yapılması	220.000	20.000	10.000	10.000	10.000
3.2.	Kültür, sanat ve sportif etkinlikler yoluyla kentsel yaşam kalitesinin artırılması	3.385.000	5.290.000	5.800.000	6.310.000	6.820.000
3.2.1.	Şehrin kültür sanat hayatına canlılık getirecek nitelikli ve özgün organizasyonlar düzenlenmesi ve bu alanda faaliyet gösteren kişi ve kurumların desteklenmesi	3.260.000	4.940.000	5.350.000	5.760.000	6.170.000
3.2.2.	Kentte sportif aktivitelerin artırılması ve amatör spor kulüplerinin desteklenmesi	125.000	350.000	450.000	550.000	650.000
4.	KENTSEL YAŞAM ve SOSYAL HİZMETLER	6.460.000	10.276.000	11.922.000	8.136.000	8.794.000
4.1.	Dezavantajlı toplumsal kesimlerin desteklenmesi ve kentsel yaşama aktif katılımının sağlanması	6.460.000	10.276.000	11.922.000	8.136.000	8.794.000
4.1.1.	Sosyal belediyecilik uygulamaları çerçevesinde dezavantajlı toplumsal kesimlere sosyal destek ve yardımda bulunulması	5.860.000	9.616.000	11.202.000	7.356.000	7.954.000
4.1.2.	Mezarlık işleri ve cenaze hizmetlerinin bütüncül bir anlayışla sürdürülmesi	600.000	660.000	720.000	780.000	840.000
5.	KENTLİLİK BİLİNCİ ve SİVİL TOPLUM	3.157.000	4.917.500	5.353.250	5.803.275	6.272.605
5.1.	Hemşehri hukuku çerçevesinde toplum katılımının ve kentlilik bilincinin geliştirilmesi	3.157.000	4.917.500	5.353.250	5.803.275	6.272.605
5.1.1.	Belediyemiz ile vatandaşlarımız, basın-yayın ve diğer paydaşlar arasında etkin ve sürdürülebilir bir kurumsal iletişimin sürdürülmesi	3.157.000	4.917.500	5.353.250	5.803.275	6.272.605
6.	KURUMSAL KAYNAKLARIN YÖNETİMİ	7.298.525	7.638.500	8.242.600	8.956.406	9.958.870
6.1.	Vatandaş odaklı hizmet anlayışının idari, mali ve insan kaynakları bakımından kurumsallaştırılması	7.298.525	7.638.500	8.242.600	8.956.406	9.958.870
6.1.1.	Stratejik Plan hükümleri ve Kalite Yönetim Sistemi standartlarının kurumsal ölçekte eksiksiz ve sürekli uygulanması	15.000	10.000	5.000	5.000	5.000
6.1.2.	Bilgi-işlem hizmetlerinin yazılım, donanım ve sistem bakımından güncel teknolojilere uygun olarak yürütülmesi.	1.035.000	745.000	706.000	686.000	726.000
6.1.3.	Belediyemiz çalışanlarının mesleki ve bireysel gelişimlerinin desteklenmesi ve kurum kültürünün geliştirilmesi	15.000	15.000	20.000	20.000	25.000
6.1.4.	Belediyemiz öz kaynaklarının tespit edilmesi ve hemşehrilerimizin vergilerini en rahat şekilde ve zamanında ödemesine yönelik düzenleme yapılması	0	0	0	0	0
6.1.5.	Belediyemizin taraf olduğu dava sayısının azaltılması ve taraf olduğumuz dava dosyalarının İdare lehine sonuçlanmasına yönelik gerekli hazırlık ve savunmaların yapılması	5.000.000	5.500.000	6.000.000	6.600.000	7.300.000
6.1.6.	Birimlerin ihtiyaç duydukları mal ve hizmetlerin hukuka uygun bir biçimde ve şeffaflık ilkesine uygun olarak tedarik edilmesi	648.525	693.500	741.600	795.406	852.870
6.1.7.	Belediye öz gelirlerini arttırmaya yönelik çalışmalar yapılarak; tahsilatın tahakkuka oranının %90 seviyesine çıkarılması	585.000	675.000	770.000	850.000	1.050.000
GENEL TOPLAM		78.388.525	97.949.200	109.168.350	111.488.381	113.261.475

Kaynak: İlgili Müdürlük tarafından gönderilen Stratejik Plan Kartları verileri kullanılarak hazırlanmıştır.

