



**YALOVA İL ÖZEL İDARESİ**  
**2025-2029**  
**STRATEJİK PLAN**



*“..... Hususi İdareler (özel idareler) büyük kalkınma savaşımızda başarı hasılasını artıracak vazifeler almalı ve hususiyle hayat ucuzluğunu temin edecek, yerine göre tedbirler bulmalı ve salahiyetlerini tam kullanmalıdır.”*



## SUNUM

Yeni kamu yönetimi anlayışı çerçevesinde bir dizi yönetim prensibi ve Kamu Mali Yönetimi ile ilgili kanun ve yönetmelikler, kamu idarelerinin misyon ve vizyonlarını oluşturmalarını, stratejik amaçlar ve ölçülebilir hedefler belirlemelerini, performanslarını önceden belirlenmiş olan göstergeler doğrultusunda ölçmelerini, bu sürecin izleme ve değerlendirmesini yapmalarını ve katılımcı yöntemlerle stratejik plan hazırlamalarını gerekli görmektedir.

Kamu İdarelerine 5018 Sayılı Kamu Mali Yönetimi ve Kontrol Kanunu ve 5302 sayılı İl Özel İdare Kanunu ile stratejik plan hazırlama zorunluluğu getirilmiştir. Stratejik planın oluşumu esnasında; İdari birimler yanında dış paydaşlarımızın da talepleri alınmış, ilin gelecekteki ihtiyaçları tespit edilmiş ve bu ihtiyaçlar ışığında stratejik amaçlar belirlenmiştir.

İl Özel İdareleri özünde kırsal kesime hizmet götürmek amacıyla oluşturulmuş yerel yönetimler olsa da aynı zamanda il genelinde birçok hizmetin kurucusu ve işleticisi olduğu bilinmektedir. Bu yönüyle merkezi idarenin birçok görevini de yasal olarak üstlenmiş bulunmaktadır. Aynı zamanda bir alan yönetimi de olan il özel idareleri; çevre, kültür, turizm, spor, sağlık, eğitim, sosyal hizmet gibi alanlarda önemli görevler üstlenmişlerdir.

Yalova İl Özel İdaresi, bu zamana kadar yaptığı başarılı çalışmalarını devam ettirmek, sorumlu olduğu insanlara en iyi hizmeti sunabilmek amacıyla, 2025–2029 yıllarını kapsayan Stratejik Plan ile hedeflerini belirlemiştir.

Bu vesileyle plan hazırlanmasında yardımlarını ve desteklerini esirgemeyen tüm kurum ve kuruluşlara katkıları için teşekkürlerimi sunuyorum. Başarılı bir çalışma olması temenniyle tüm Yalova'mıza hayırlı uğurlu olmasını diliyorum.

**Hülya KAYA**

**Yalova Valisi**

# İÇİNDEKİLER

## 1. GİRİŞ

1.1. STRATEJİK PLAN TANIMI

1.2. KAMU KURUMLARINDA STRATEJİK PLANLAMANIN GEREKLİLİĞİ VE ÖNEMİ

1.3. YASAL ÇERÇEVE

1.4. STRATEJİK PLAN MODELİ

1.5. STRATEJİK PLAN MODELİNİN UYGULANMASI

1.6. ÜST POLİTİKALAR BELGELERİ ANALİZİ

1.7. AMAÇLAR ve HEDEFLER

## 2. İL ÖZEL İDARESİNİN DURUM ANALİZİ

2.1. YEREL YÖNETİM REFORMU VE 5302 SAYILI İL ÖZEL İDARESİ KANUNU

2.2. İL ÖZEL İDARESİNİN GÖREV VE SORUMLULUKLARI

2.3. İL ÖZEL İDARESİNİN YETKİ VE İMTİYAZLARI

2.4. İL ÖZEL İDARESİNE TANINAN MUAFİYETLER

2.5. İL ÖZEL İDARESİNİN GELİRLERİ

2.6. İL ÖZEL İDARESİNİN GİDERLERİ

2.7. TEŞKİLAT YAPISI

2.8. İL ÖZEL İDARESİNİN ORGANLARI

2.8.1. İL GENEL MECLİSİ

2.8.2. İL ENCÜMENİ

2.8.3. VALİ

2.9. YÖNETİM YAPISI

2.10. YALOVA İL ÖZEL İDARESİNİN PERSONEL YAPISI

2.11. YALOVA İL ÖZEL İDARESİ VARLIK DURUMU

2.12. UYGULANMAKTA OLAN STRATEJİK PLANIN DEĞERLENDİRİLMESİ

2.13. YALOVA İL ÖZEL İDARESİ PAYDAŞ ANALİZİ

2.14. YALOVA İL ÖZEL İDARESİ GZFT (SWOT) ANALİZİ

2.15. PESTLE ANALİZİ

## 3. STRATEJİK PLANLAMA

3.1. MİSYONUMUZ

3.2. VİZYONUMUZ

3.3. TEMEL İLKELER

3.4. KURUMUN KAYNAK VE HARCAMA DURUMU

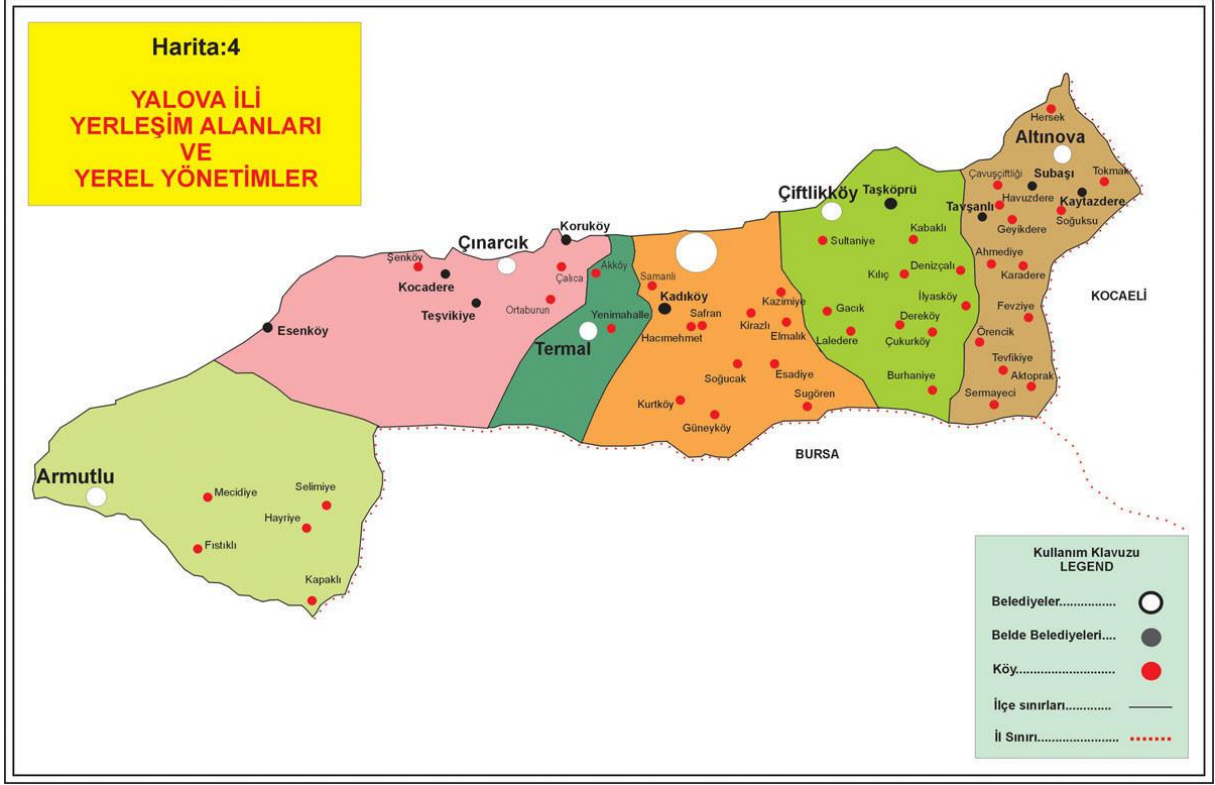
## 4. AMAÇ ve HEDEF KARTLARI

## 5. MALİYET TABLOSU

## 6. KAYNAK TABLOSU

## 7. İZLEME ve DEĞERLENDİRME

## YALOVA İL HARİTASI



Yalova İlimiz 6 Haziran 1995 tarihinde il statüsüne kavuşmuştur.

Yalova'nın nüfusu;

31.12.2024 TÜİK verilerine göre 304.780'tür.

Nüfusun % 79,2'si (241.263) il ve ilçe merkezlerinde,

% 20,8'i (63.517) belde ve köylerde ikamet etmektedir.

İlimizin Merkez, Çiftlikköy, Çınarcık, Altınova, Armutlu ve Termal İlçeleri olmak üzere 6 adet ilçesi,

Kadıköy, Kaytazdere, Subaşı, Tavşanlı, Taşköprü, Esenköy, Kuru ve Teşvikiye olmak üzere 8 adet Beldesi,

43 adet de köyü bulunmaktadır.

## 1. GİRİŞ

Mahalli İdareler, yetkileri belirli bir coğrafi alan ve hizmetlerle sınırlı olarak kamusal faaliyet gösteren belediye, il özel idaresi ile bunlara bağlı veya bunların kurdukları veya üye oldukları birlik ve idarelerden oluşmaktadır.

5302 Sayılı İl Özel İdaresi Kanunu, 04.03.2005 tarihli Resmi Gazetede yayımlanarak yürürlüğe girmiş ve burada İl Özel İdaresi, “İl halkının mahalli müşterek nitelikteki ihtiyaçlarını karşılamak üzere kurulan ve karar organı seçmenler tarafından seçilerek oluşturulan, idari ve mali özerkliğe sahip kamu tüzel kişisi” olarak tanımlanmıştır.

Söz konusu kanunda; bu güne kadar yer almayan yeni kavramlar ortaya çıkmış, planlama, tespit, durum analizleri, amaç, hedef vb. kavramlara önem verilmiştir. Bir kurumun başarısı, iyi bir planlama yapılmasına bağlıdır. İyi bir planlama da; kaynakların iyi ve doğru bir şekilde tespit edilmesine ve buna göre de belirlenen hedeflere ulaşmak istenilen noktanın belirlenmesine bağlıdır.

### 1.1. Stratejik Plan Tanımı

Stratejik plan, kamu idarelerinin orta ve uzun vadeli amaçlarını, temel ilke ve politikalarını, hedef ve önceliklerini, performans göstergelerini, bunlara ulaşmak için izlenecek yöntemler ile kaynak dağılımlarını içeren kuruluş düzeyinde plandır.

### 1.2. Kamu Kurumlarında Stratejik Planlamanın Gerekliliği ve Önemi

Stratejik yönetim, stratejik planlama ve denetimi de kapsayacak şekilde, kuruluşun bulunduğu nokta ile ulaşmayı arzu ettiği durum arasındaki yolu ifade eder.

Kuruluşun amaçlarının, hedeflerinin ve bunlara ulaşmayı mümkün kılacak yöntemlerin belirlenmesini gerektirir. Kamu idarelerinin stratejik planları, kalkınma planı, orta vadeli program ve faaliyet alanı ile ilgili diğer ulusal, bölgesel ve sektörel plan ve programlara uygun olarak hazırlanır. Kuruluşlar stratejik planlarını hazırlarken orta vadeli programda yer alan amaç, politikalar ve makro büyüklükler ile orta vadeli mali planda yer alan teklif tavanlarını dikkate alarak yıllar itibarıyla amaç ve hedefler bazında kaynak dağılımı tahmininde bulunur.

Stratejik yönetim özetle, bir kuruluşun aşağıdaki dört temel soruya vereceği yanıtlarla ilgilidir.

- Neredeyiz?
- Nereye gitmek istiyoruz?
- Gitmek istediğimiz yere nasıl ulaşabiliriz?
- Hedefe ulaşp, ulaşılmadığını nasıl takip eder ve değerlendiririz?

Stratejik planların hazırlık, uygulama, izleme ve değerlendirme sürecinde aşağıdaki ilkelere uyulur:

- Stratejik planlama sürecine idare çalışanlarının, idarenin paydaş kurum, kuruluş ve kurum hizmetinden yararlananların, sivil toplum kuruluşlarının, diğer kamu kurum ve kuruluşları ile üniversitenin vb. katkı ve katılımları sağlanır.
- Stratejik planlar kamu idarelerinin tek bir birimi tarafından değil, tüm birimlerin katılım ve katkılarıyla hazırlanır. Birim planları konsolide edilerek kurumun planı oluşturulur.

- Stratejik planlama sürecinde rol alan tüm kamu idareleri birbirleri ile uyum, işbirliği, eşgüdüm ve tamamlayıcılık içinde çalışırlar.

Stratejik planlar beş yıllık dönemi kapsayacak şekilde hazırlanmalıdır.

### **1.3. Yasal Çerçeve**

5018 Sayılı Kamu Mali Yönetimi ve Kontrol Kanununun 9. maddesi; “Kamu idareleri; kalkınma planları, programlar ilgili mevzuat ve benimsedikleri temel ilkeler çerçevesinde geleceğe ilişkin misyon ve vizyonlarını oluşturmak, stratejik amaçlar ve ölçülebilir hedefler saptamak, performanslarını önceden belirlenmiş olan göstergeler doğrultusunda ölçmek ve bu sürecin izleme ve değerlendirilmesini yapmak amacıyla katılımcı yöntemlerle stratejik plan hazırlarlar. Kamu idareleri, kamu hizmetlerinin istenilen düzeyde ve kalitede sunulabilmesi için bütçeleri ile program ve proje bazında kaynak tahsislerini; stratejik planlarına, yıllık amaç ve hedefleri performans göstergelerine dayandırmak zorundadırlar.” hükmünü,

5302 Sayılı İl Özel İdaresi Kanununun 31. Maddesi; “Vali, mahalli idareler genel seçimlerinden itibaren altı ay içinde; kalkınma plan ve programları ile varsa bölge planına uygun olarak stratejik plan ve ilgili olduğu yılbaşından önce de yıllık performans planı hazırlayıp il genel meclisine sunar. Stratejik plan, varsa üniversiteler ve meslek odaları ile konuyla ilgili sivil toplum örgütlerinin görüşleri alınarak hazırlanır ve il genel meclisinde kabul edildikten sonra yürürlüğe girer.” hükmünü,

Kamu İdarelerinde Stratejik Planlamaya İlişkin Usul ve Esaslar Hakkındaki Yönetmeliğin 7. maddesi; “Stratejik planlar beş yıllık dönemi kapsar. Stratejik planlar en az iki yıl uygulandıktan sonra stratejik planın kalan süresi için güncelleştirilebilir. Güncelleştirme, stratejik planın misyon, vizyon ve amaçları değiştirilmeden, hedeflerde yapılan nicel değişikliklerdir.” hükmünü kapsamaktadır.

Bu nedenle 05.10.2019 tarih ve 217 sayılı İl Genel Meclis kararı ile kabul edilerek 01.01.2020 tarihinden itibaren yürürlüğe giren 5 yıllık stratejik plan, “vali, mahalli idareler genel seçimlerinden itibaren altı ay içinde hazırlayıp il genel meclisine sunar” hükmüyle 2025-2029 Stratejik Plan hazırlığına başlanmıştır.

### **1.4. Stratejik Plan Modeli**

Yalova İl Özel İdaresi'nin stratejik plan çalışmalarında; Kamu İdarelerinde Stratejik Planlamaya İlişkin Usul ve Esaslar Hakkında Yönetmelik ile Cumhurbaşkanlığı Strateji ve Bütçe Başkanlığı tarafından gönderilen yazıda da belirtilen Belediyeler İçin Stratejik Planlama Rehberi esas alınmıştır.

Yalova İl Özel İdaresinde uygulanan stratejik plan modelinin aşamaları sırasıyla aşağıdaki gibidir:

- Üst yönetim desteğinin sağlanması
- Kamu Yönetimi Reformu çerçevesinde yerel yönetimlerin yetkilerinin arttırılmasını dikkate alan bir yaklaşımla stratejik planın hazırlanmasına karar verilmesi,
- Stratejik planlama ekibinin kurum personellerinden oluşması,
- Yasal yetki ve yükümlülükler çerçevesinde çalışılması,
- Durum analizi çalışması,
- Paydaş analizi yapılması,

- GZFT çalışması
- Stratejik konular
- Misyon
- Vizyon ve ilkelerin belirlenmesi
- Stratejik amaçlar, hedefler ve faaliyetlerin belirlenmesi
- Stratejik amaçlar, hedefler ve faaliyetlerin 5 yıllık dönemlere göre planlanması
- İzleme ve değerlendirme

### 1.5. Stratejik Plan Modelini Uygulanması

Yalova İl Özel İdaresinin 2025-2029 yıllarını kapsayacak olan stratejik plan çalışmalarını yürütmek ve koordine etmek üzere;

22.05.2024 tarih ve 28909 sayılı Valilik Oluru ile Strateji geliştirme Kurulu ve Stratejik Planlama Ekibi oluşturulmuştur.

İl Özel İdaresi tüm harcama birimlerine stratejik plan çağrısı yapılmıştır.

<b>STRATEJİ GELİŞTİRME KURULU</b>		
1	Hasan SOYGÜZEL	Meclis Başkanı
2	Ümit YILMAZ	Genel Sekreter
3	Muharrem ÇOBANKENT	Genel Sekreter Yardımcısı
4	Selahattin ARAS	Genel Sekreter Yardımcısı
5	Nurettin ÖNDER	Mali Hizmetler Müdürü
6	Mehmet Emin RAŞİTOĞLU	Mali Hizmetler Uzmanı

<b>STRATEJİK PLANLAMA EKİBİ</b>		
1	Selahattin ARAS	Genel Sekreter Yardımcısı
2	Ali Cenap ÜSTEL	Hukuk Müşaviri
3	Nurettin ÖNDER	Mali Hizmetler Müdürü
4	Sema Turgut KARATAŞ	İnsan Kaynakları ve Eğitim Müdürü
5	Talip DÜNDAR	Yazı İşleri Müdürü
6	Recep Ali ATALAY	İmar ve Kentsel İyileştirme Müdürü
7	Şebnem KURT	Ruhsat ve Denetim Müdürü
8	Yasir AKYOL	Destek Hizmetleri Müdür V.
9	Nurşen ÖNGÜ	Kültür ve Sosyal İşler Müdürü



10	Suat AKGÜN	Emlak ve İstimlak Müdürü
11	Serkan DADALOĞLU	Yol ve Ulaşım Hizmetleri Müdürü
12	Abubekir ÖZTÜRK	Su ve Kanal Hizmetleri Müdür V.
13	Sebahattin KANMIŞ	Yatırım ve İnşaat Müdür V.
14	Mehmet Emin RAŞİTOĞLU	Mali Hizmetler Uzmanı

### 1.6.Üst Politikalar Belgeleri Analizi

Üst politika belgeleri incelenmiş olup hedef, eylem, tedbir ve benzeri isimler altındaki verilen görevler kurumumuzu etkileyen veya ilgilendiren maddeleri özet olarak aşağıdaki tabloda belirtilmiştir.

Üst Politika Belgesi	İlgili Bölüm/Referans	Verilen Görev/İhtiyaçlar
12. Kalkınma Planı	• 241 numaralı politika ve tedbir	• Yerel yönetimlerde stratejik planla kaynak tahsisi arasındaki uyumun artırılması, hizmet standardizasyonunu ve bu standartlara uyumun denetimini sağlayacak mekanizmaların geliştirilmesi
12. Kalkınma Planı	• 397 numaralı politika ve tedbir	• Kamu hizmetlerinde dijital uygulamalar yaygınlaştırılarak, muhasebe ve harcama sistemlerinin bilişim altyapısının güçlendirilmesi
12. Kalkınma Planı	• 402 numaralı politika ve tedbir	• Yerel yönetimlerde kaynakların daha etkin kullanımı sağlanarak mali sürdürülebilirliğin güçlendirilmesi
12. Kalkınma Planı	• 476 numaralı politika ve tedbir	• Mahalli idareler tarafından yapılan alımlar da dâhil olmak üzere raylı sistem araç alımlarında yerli üretimin desteklenmesi
12. Kalkınma Planı	• 508 numaralı politika ve tedbir	• Enerji verimliliğinin sağlanması
12. Kalkınma Planı	• 527 numaralı politika ve tedbir	• Turizmin çeşitlendirilmesi ve turizm gelirlinin artırılması
12. Kalkınma Planı	• 532 ve 536 numaralı politika ve tedbir	• Kamu yatırımlarına ayrılan kaynakların daha etkin şekilde kullanılması ve bürokratik süreçlerin kolaylaştırılması
12. Kalkınma Planı	• 727 numaralı politika ve tedbir	• Tüm karar alma mekanizmalarında ve yönetimin her kademesinde nüfusun yarısını oluşturan kadınların temsili ve katılımının artırılması
12. Kalkınma Planı	• 771 numaralı politika ve tedbir	• Sosyal yardım sisteminin etkinliğinin artırılması
12. Kalkınma Planı	• 780 ve 782 numaralı politika ve tedbir	• Şehre kimlik katan önemli mekânlara ilişkin markalaştırma uygulamaları ve özel müzelerin kurulmasının teşvik edilmesi
12. Kalkınma Planı	• 783 numaralı politika ve tedbir	• Okuma kültürünün oluşturulması ve yaygınlaştırılması amacıyla kütüphanecilik hizmetlerinin geliştirilmesi

<b>12. Kalkınma Planı</b>	<ul style="list-style-type: none"> <li>795 numaralı politika ve tedbir</li> </ul>	<ul style="list-style-type: none"> <li>Spor faaliyetlerinin yerel düzeyde geliştirilmesi, her yaşta vatandaşın sportif faaliyetlere düzenli katılımının teşvik edilmesi</li> </ul>
<b>12. Kalkınma Planı</b>	<ul style="list-style-type: none"> <li>805 numaralı politika ve tedbir</li> </ul>	<ul style="list-style-type: none"> <li>Evde sağlık hizmetleri ile yaşlılara sunulan sağlık ve bakım hizmetlerinin etkinliğinin ve kalitesinin artırılması</li> </ul>
<b>12. Kalkınma Planı</b>	<ul style="list-style-type: none"> <li>838 numaralı politika ve tedbir</li> </ul>	<ul style="list-style-type: none"> <li>Marmara bölgesinde gerekli risklerin azaltılması, kritik altyapı tesislerinin afetlere karşı dayanıklılığının artırılması</li> </ul>
<b>12. Kalkınma Planı</b>	<ul style="list-style-type: none"> <li>843, 844 ve 845 numaralı politika ve tedbir</li> </ul>	<ul style="list-style-type: none"> <li>Kentsel dönüşümün yaygınlaştırılması ve finansman araçlarının geliştirilmesi</li> </ul>
<b>12. Kalkınma Planı</b>	<ul style="list-style-type: none"> <li>851 numaralı politika ve tedbir</li> </ul>	<ul style="list-style-type: none"> <li>Şehirlerde yeşil alanlar yeşil şehir vizyonu çerçevesinde bütüncül bir yaklaşımla planlanarak artırılması ve tüm illerde millet bahçesi çalışmalarının sürdürülmesi</li> </ul>
<b>12. Kalkınma Planı</b>	<ul style="list-style-type: none"> <li>857 numaralı politika ve tedbir</li> </ul>	<ul style="list-style-type: none"> <li>Yerel yönetimlerin akıllı şehir uygulamalarını hayata geçirme kapasitelerinin artırılması</li> </ul>
<b>12. Kalkınma Planı</b>	<ul style="list-style-type: none"> <li>868 numaralı politika ve tedbir</li> </ul>	<ul style="list-style-type: none"> <li>İklim değişikliğiyle mücadelede kapasitesi ve toplumsal bilincin artırılması</li> </ul>
<b>12. Kalkınma Planı</b>	<ul style="list-style-type: none"> <li>880 numaralı politika ve tedbir</li> </ul>	<ul style="list-style-type: none"> <li>Su verimliliğinin sağlanması ve kayıp kaçakla mücadele edilmesi</li> </ul>
<b>12. Kalkınma Planı</b>	<ul style="list-style-type: none"> <li>910 numaralı politika ve tedbir</li> </ul>	<ul style="list-style-type: none"> <li>Kamu hizmetlerinin katılımcı, kapsayıcı, hesap verebilir, şeffaf, adil, hızlı, kaliteli, vatandaş memnuniyetini esas alan ve sivil toplumu destekleyecek şekilde bütüncül bir anlayışla sunulması</li> </ul>
<b>12. Kalkınma Planı</b>	<ul style="list-style-type: none"> <li>942 ve 943 numaralı politika ve tedbir</li> </ul>	<ul style="list-style-type: none"> <li>Kamu idarelerinde strateji geliştirme birimlerinin kapasitesi, iç kontrol sistemleri ve iç denetim uygulamalarının etkinliğinin güçlendirilmesi</li> </ul>
<b>12. Kalkınma Planı</b>	<ul style="list-style-type: none"> <li>956 numaralı politika ve tedbir</li> </ul>	<ul style="list-style-type: none"> <li>Yerel yönetimlerin girişimciliğinin geliştirilmesine yönelik kapasitelerinin artırılması</li> </ul>
<b>12. Kalkınma Planı</b>	<ul style="list-style-type: none"> <li>957 numaralı politika ve tedbir</li> </ul>	<ul style="list-style-type: none"> <li>Sahipsiz hayvanların şehir hayatını olumsuz etkilemeyecek şekilde yerel yönetimlerin daha etkin çalışmasını sağlayacak uygulamaların hayata geçirilmesi</li> </ul>
<b>12. Kalkınma Planı</b>	<ul style="list-style-type: none"> <li>960 numaralı politika ve tedbir</li> </ul>	<ul style="list-style-type: none"> <li>Kamu personelinin verimliliğinin artırılmasına yönelik çalışmalar yapılarak hizmet öncesi ve hizmet içi eğitim faaliyetlerinin etkinliğini artırmaya yönelik çalışmalar yapılması</li> </ul>
<b>12. Kalkınma Planı</b>	<ul style="list-style-type: none"> <li>963 numaralı politika ve tedbir</li> </ul>	<ul style="list-style-type: none"> <li>E-Devlet Kapısı, ortak ödeme ve kimlik doğrulama uygulamaları ile bütünleşik hizmetleri ön plana çıkaracak şekilde geliştirilmesi, kapıdan sunulan belediye hizmetlerinin standardizasyonun sağlanması</li> </ul>

<b>Orta Vadeli Program</b>	<ul style="list-style-type: none"> <li>8.Yeşil Dönüşüm/Politika ve Tedbirler-No:10</li> </ul>	<ul style="list-style-type: none"> <li>Sıfır atık uygulamaları yaygınlaştırılması</li> </ul>
<b>Cumhurbaşkanlığı Yıllık Programı</b>	<ul style="list-style-type: none"> <li>807 numaralı tedbir</li> </ul>	<ul style="list-style-type: none"> <li>Acil durumlarda güvenilir bilgi akışı ve koordinasyonun sağlanmasına yönelik altyapı ve kapasitenin güçlendirilmesi</li> </ul>
<b>İklim Değişikliğine Uyum Stratejisi ve Eylem Planı</b>	<ul style="list-style-type: none"> <li>Stratejik Hedef 1 Hedef No: KNT3</li> <li>Stratejik Hedef 2 Hedef No: KNT7</li> </ul>	<ul style="list-style-type: none"> <li>Kentsel altyapının iyileştirilmesi, kapasitesinin artırılması, drenaj sistemlerinin yeniden yapılandırılması ve risk haritalarının oluşturulması</li> </ul>
<b>İklim Değişikliğine Uyum Stratejisi ve Eylem Planı</b>	<ul style="list-style-type: none"> <li>Stratejik Hedef 3 Hedef No: KNT11</li> </ul>	<ul style="list-style-type: none"> <li>Sürdürülebilir kent içi ulaşım için yaya odaklı bir anlayışla alt merkezler ve yaya bölgeleri oluşturulması</li> </ul>
<b>Değişen İklim Uyum Çerçevesinde Su Verimliliği Strateji Ve Eylem Planı</b>	<ul style="list-style-type: none"> <li>Amaç: Kentsel Su Verimliliğinin Artırılması Hedef:1/No:15-16</li> </ul>	<ul style="list-style-type: none"> <li>Kayıt dışı su kullanımlarının kayıt altına alınması, belediyeler tarafından içme suyu sistemlerinde düzenli ölçüm yapılması</li> </ul>
<b>Enerji Verimliliği 2030 Stratejisi ve II. Ulusal Enerji Verimliliği Eylem Planı Amaç, Hedef ve Eylemleri</b>	<ul style="list-style-type: none"> <li>Eylem Kodu: U6</li> </ul>	<ul style="list-style-type: none"> <li>Toplu taşımanın etkinliğinin artırılması ve enerji dönüşümünün hızlandırılması</li> </ul>
<b>İklim Değişikliği Azaltım Stratejisi Ve Eylem Planı</b>	<ul style="list-style-type: none"> <li>Strateji A-S.4</li> </ul>	<ul style="list-style-type: none"> <li>Atık su yönetiminin ve arıtma altyapısının iyileştirilmesi</li> </ul>
<b>İklim Değişikliği Azaltım Stratejisi Ve Eylem Planı</b>	<ul style="list-style-type: none"> <li>U-S.2.4-Ulaştırma sektöründe verimliliğin artırılması</li> </ul>	<ul style="list-style-type: none"> <li>Toplu taşıma durakları etrafında mikromobilite/yürüme seçeneklerinin güçlendirilmesi</li> </ul>
<b>Türkiye Çocuk Hakları Strateji Belgesi ve Eylem Planı</b>	<ul style="list-style-type: none"> <li>Stratejik Hedef 2.3.2: Çocukların fiziksel ve zihinsel gelişimlerinin desteklenmesi</li> </ul>	<ul style="list-style-type: none"> <li>Çocuklara yönelik faaliyet alanlarının çevresinde (taşıt akış hızını azaltacak zemin malzemeleri, şerit daraltma, asfalt boyama gibi) güvenlik önlemlerinin alınması</li> </ul>
<b>Yalova Çevre Düzeni Planı</b>	<ul style="list-style-type: none"> <li>Planlamanın Genel Hedefleri</li> </ul>	<ul style="list-style-type: none"> <li>Planlama alanının gelişiminde “dengeli büyüme” politikasının benimsenerek ekonomik, sosyal, kültürel çeşitliliğin eşgüdümlü gelişiminin sağlanması</li> </ul>
<b>Yalova Çevre Düzeni Planı</b>	<ul style="list-style-type: none"> <li>Planlamanın Genel Hedefleri</li> </ul>	<ul style="list-style-type: none"> <li>İlin sahip olduğu ekolojik değerlerin, mevcut kaynakların, doğal, tarihi ve kültürel değerlerin korunması</li> </ul>
<b>Yalova Çevre Düzeni Planı</b>	<ul style="list-style-type: none"> <li>Planlamanın Genel Hedefleri</li> </ul>	<ul style="list-style-type: none"> <li>İlin nüfus dağılımının ve gelişiminin kent kapasitesi doğrultusunda ve sürdürülebilirlik ilkeleri gözetilerek belirlenmesi</li> </ul>
<b>Yalova Çevre Düzeni Planı</b>	<ul style="list-style-type: none"> <li>Planlamanın Genel Hedefleri</li> </ul>	<ul style="list-style-type: none"> <li>Alt ölçekli planlara temel oluşturacak nüfus kabulleri ve stratejik mekânsal kararlarına uyulması</li> </ul>
<b>Yalova Çevre Düzeni Planı</b>	<ul style="list-style-type: none"> <li>Koruma İlkeleri</li> </ul>	<ul style="list-style-type: none"> <li>Doğal veya yapay, kültürel veya ekolojik tüm eşiklere ilişkin kentsel gelişme baskılarının azaltılarak çevre değerlerinin korunması</li> </ul>
<b>Yalova Çevre Düzeni Planı</b>	<ul style="list-style-type: none"> <li>Koruma İlkeleri</li> </ul>	<ul style="list-style-type: none"> <li>Orman alanlarının doğal eşik ve doğal kaynak potansiyeli olarak korunması ve potansiyelleri doğrultusunda sürdürülebilir kullanımının sağlanması</li> </ul>

<b>Yalova Çevre Düzeni Planı</b>	<ul style="list-style-type: none"> <li>• Koruma İlkeleri</li> </ul>	<ul style="list-style-type: none"> <li>• Flora ve fauna açısından zengin durumda olan sulak alanların, göllerin vb. ekolojik açıdan önemli alanların ve nesli tükenmekte olan hayvanların yaşama/üreme alanlarının korunması</li> </ul>
<b>Yalova Çevre Düzeni Planı</b>	<ul style="list-style-type: none"> <li>• Koruma İlkeleri</li> </ul>	<ul style="list-style-type: none"> <li>• İl genelinde bitkisel üretimde önemli bir yere sahip olan, özel ürün yetiştirilen veya yetiştirilmesine olanak sağlayan tüm tarım arazilerinin korunması</li> </ul>
<b>Yalova Çevre Düzeni Planı</b>	<ul style="list-style-type: none"> <li>• Koruma İlkeleri</li> </ul>	<ul style="list-style-type: none"> <li>• İçme suyu ve tarımda kullanılan su kaynakları ve bu kaynaklar çerçevesinde yer alan su toplama havzaları ile rezerv alanların korunması, su kaynaklarının verimli kullanılmasının sağlanması, yüzeysel ve yer altı suyunun kirlenmesinin önlenmesi</li> </ul>
<b>Yalova Çevre Düzeni Planı</b>	<ul style="list-style-type: none"> <li>• Koruma İlkeleri</li> </ul>	<ul style="list-style-type: none"> <li>• İlgili kuruluşların yatırım programında yer alan ve yer alacak olan sulama alanlarının korunması</li> </ul>
<b>Yalova Çevre Düzeni Planı</b>	<ul style="list-style-type: none"> <li>• Geliştirme İlkeleri</li> </ul>	<ul style="list-style-type: none"> <li>• 4628 ve 5346 sayılı kanunlar çerçevesinde, yenilenebilir enerji kaynaklarına ilişkin potansiyellerin koruma kullanma dengesi gözetilerek enerji üretimi amaçlı kullanılmasının sağlanması</li> </ul>
<b>Yalova Çevre Düzeni Planı</b>	<ul style="list-style-type: none"> <li>• Planlama İlkeleri</li> </ul>	<ul style="list-style-type: none"> <li>• Mekansal kullanım kararlarının, koruma kararları ve sektörel gelişme eğilimleri dikkate alınarak verilmesi</li> </ul>
<b>Yalova Çevre Düzeni Planı</b>	<ul style="list-style-type: none"> <li>• Planlama İlkeleri</li> </ul>	<ul style="list-style-type: none"> <li>• Afet riski taşıyan alanlarda koruyucu arazi kullanım kararlarının geliştirilmesi</li> </ul>

## 1.7.Amaçlar ve Hedefler

### A1: İnsan kaynakları hizmet verimliliğini ve kurumsal kapasiteyi arttırmak.

**H1.1:** Personelin niteliğini ve motivasyonunu arttırmaya yönelik etkinlikler düzenlemek ve mesleki gelişimi sağlamak.

**H1.2:** Kurumsal kapasitenin gelişimine yönelik sürdürülebilir kalkınmayı sağlamak.

### A2: Kırsal alanda yaşayan halkın kentsel yaşam alanı seviyesine ulaştırmak.

**H2.1:** Köy yollarının standartlarının yükseltilerek planlı ve kesintisiz ulaşım hizmeti sağlamak.

**H2.2:** Su kaynakların temiz ve verimli kullanılmasını sağlamak.

**H2.3:** Tarımsal verimliliği ve yeşil alan miktarını arttırmak.

**H2.4:** Yöreye özgü hayvancılığın geliştirilmesinde katkı sağlamak.

**H2.5:** Köylerde sağlıklı yapılaşmayı sağlamak.

**A3: Eğitim, kültür, sanat, turizm, sosyal ve sportif etkinliklerde kaliteyi üst seviyelere taşımak.**

**H3.1:** Eğitimde seviyesini geliştirmede eğitim kurumlarıyla ortak projeler yapmak ve desteklemek.

**H3.2:** Kültür ve sanat varlıklarını gelecek nesillere aktarmada kalıcı eserler bırakmak.

**H3.3:** Spor ve sağlıklı yaşam alanlarının çoğaltılması

**H3.4:** Sosyal idarecilik kapsamında kırsal alanların refah seviyesini yükseltmek.

**A4: Yangın ve afetlere karşı dirençli ve güvenli köyler oluşturmak.**

**H4.1:** Afetlere karşı güçlendirme projeleri ve toplanma alanlarının oluşturulması

**H4.2:** Köy merkezlerinin güvenlik kameraları ile izlenmesi

## **2. İL ÖZEL İDARESİNİN DURUM ANALİZİ**

### **2.1. Yerel Yönetim Reformu ve 5302 Sayılı İl Özel İdaresi Kanunu**

Anayasamızın 123. maddesine göre ülkemizin idari yapısı merkezden yönetim ve yerinden yönetim esaslarına göre faaliyet göstermekte ve merkezi yönetim ve yerinden yönetim birbirini tamamlamaktadır. Anayasamızın 127. maddesinde “Mahalli idareler; il, belediye veya köy halkının mahalli müşterek ihtiyaçlarını karşılamak üzere kuruluş esasları kanunla belirtilen ve karar organları, gene kanunda gösterilen, seçmenler tarafından seçilerek oluşturulan kamu tüzel kişileridir.” şeklinde tanımlanmıştır.

Kamu yönetiminde yeniden yapılan yapılanma, mahalli idarelerde bir dönüşüm ve değişimin gerekliliğini beraberinde getirmektedir. Yerel yönetim reformu, kamu hizmetlerinin, hizmetten yararlananların ihtiyaçlarını en etkin biçimde sağlanmasını amaçlamakta, katılım, etkinlik, saydamlık, hesap verilebilme gibi değerleri kamu yönetim sürecinde ön plana çıkarmaya çalışmaktadır.

Sonuç olarak; kamu yönetimi reformu çerçevesinde yerel yönetimlere daha fazla görev, yetki ve sorumluluk verilerek, hizmetlerin yürütülmesinde ve hedeflerin gerçekleşmesinde yerinden yönetim ilkesi uygulanmasına geçilmektedir.

### **2.2. İl Özel İdaresinin Görev ve Sorumlulukları**

İl özel idaresi mahalli müşterek nitelikte olmak şartıyla;

- a) Gençlik ve spor, sağlık, tarım, sanayi ve ticaret; Belediye sınırları il sınırları olan Büyükşehir Belediyeleri hariç ilin çevre düzeni planı, bayındırlık ve iskan, toprağın korunması, erozyonun önlenmesi, kültür, sanat, turizm, sosyal hizmet ve yardımlar, yoksullara mikro kredi verilmesi, çocuk yuvaları ve yetiştirme yurtları; ilk ve orta öğretim kurumlarının arsa temini, binaların yapım, bakım ve onarımı ile diğer ihtiyaçlarının karşılanmasına ilişkin hizmetleri il sınırları içinde,

- b) İmar, yol, su, kanalizasyon, katı atık, çevre, acil yardım ve kurtarma, orman köylerinin desteklenmesi, ağaçlandırma, park ve bahçe tesisine ilişkin hizmetleri belediye sınırları dışında, yapmakla görevli ve yetkilidir.

Bakanlıklar ve diğer merkezi idare kuruluşları; yapım, bakım ve onarım işleri, devlet ve il yolları, içme suyu, sulama suyu, kanalizasyon, enerji nakil hattı, sağlık, eğitim, kültür, turizm, çevre, imar, bayındırlık, iskân, gençlik ve spor gibi hizmetlere ilişkin yatırımlar ile bakanlıklar ve diğer merkezi idare kuruluşlarının görev alanına giren diğer yatırımları, kendi bütçelerinde bu hizmetler için ayrılan ödenekleri il özel idarelerine aktarmak suretiyle gerçekleştirebilir. Aktarma işlemi ilgili bakanın onayıyla yapılır ve bu ödenekler tahsis amacı dışında kullanılamaz. İş, il özel idaresinin tabi olduğu usul ve esaslara göre sonuçlandırılır. İl özel idareleri de bütçe imkânları ölçüsünde bu yatırımlara kendi bütçesinden ödenek aktarabilir. Bu fıkraya göre, bakanlıklar ve diğer merkezi idare kuruluşları tarafından aktarılacak ödenekler ile gerçekleştirilecek yatırımlar, birinci fıkrafta öngörülen görev alanı sınırlamasına tabi olmaksızın bütün il sınırları içinde yapılabilir. Bu fıkra kapsamında belirli bir projenin gerçekleştirilmesi amacıyla il özel idaresine aktarıldığı halde, aktarıldığı mali yılı takip eden yılsonuna kadar tahsis edildiği proje için kullanılmayacağı anlaşılan ödenekler, ilgili Bakanın onayı ile bu fıkra kapsamında değerlendirilmek ve başka bir projede kullanılmak üzere aynı veya başka bir il özel idaresine veya ilgili mevzuatı çerçevesinde kullanılmak üzere Toplu Konut İdaresine aktarılabilir.

İl özel idaresi bütçesinden, emniyet hizmetlerinin gerektirdiği teçhizat alımıyla ilgili harcamalar yapılabilir.

İl çevre düzeni plânı; valinin koordinasyonunda, büyükşehirlerde büyükşehir belediyeleri, diğer illerde il belediyesi ve il özel idaresi ile birlikte yapılır. İl çevre düzeni plânı belediye meclisi ile il genel meclisi tarafından onaylanır.

Hizmetlerin yerine getirilmesinde öncelik sırası, il özel idaresinin malî durumu, hizmetin ivediliği ve verildiği yerin gelişmişlik düzeyi dikkate alınarak belirlenir.

İl özel idaresi hizmetleri, vatandaşlara en yakın yerlerde ve en uygun yöntemlerle sunulur. Hizmet sunumunda özür, yaşlı, düşkün ve dar gelirli durumuna uygun yöntemler uygulanır.

Hizmetlerin diğer mahallî idareler ve kamu kuruluşları arasında bütünlük ve uyum içinde yürütülmesine yönelik koordinasyon o ilin valisi tarafından sağlanır.

### **2.3.İl Özel İdaresinin Yetki ve İmtiyazları**

İl özel idaresinin yetkileri ve imtiyazları şunlardır:

a) Kanunlarla verilen görev ve hizmetleri yerine getirebilmek için her türlü faaliyette bulunmak, gerçek ve tüzel kişilerin faaliyetleri için kanunlarda belirtilen izin ve ruhsatları vermek ve denetlemek.

b) Kanunların il özel idaresine verdiği yetki çerçevesinde yönetmelik çıkarmak, emir vermek, yasak koymak ve uygulamak, kanunlarda belirtilen cezaları vermek.

c) Hizmetlerin yürütülmesi amacıyla, taşınır ve taşınmaz malları almak, satmak, kiralamak veya kiraya vermek, takas etmek, bunlar üzerinde sınırlı aynî hak tesis etmek.

d) Borç almak ve bağış kabul etmek.

e) Vergi, resim ve harçlar dışında kalan ve miktarı yirmi beş milyar Türk Lirasına kadar olan dava konusu uyuşmazlıkların anlaşmayla tasfiyesine karar vermek.

f) Özel kanunları gereğince il özel idaresine ait vergi, resim ve harçların tarh, tahakkuk ve tahsilini yapmak.

g) Belediye sınırları dışındaki gayri sıhhi müesseseler ile umuma açık istirahat ve eğlence yerlerine ruhsat vermek ve denetlemek.

İl özel idaresi, hizmetleri ile ilgili olarak, halkın görüş ve düşüncelerini belirlemek amacıyla kamuoyu yoklaması ve araştırması yapabilir.

İl özel idaresinin mallarına karşı suç isleyenler Devlet malına karşı suç işlemiş sayılır.

İl özel idaresinin proje karşılığı borçlanma yoluyla elde edilen gelirleri, vergi, resim ve harçları, şartlı bağışlar ve kamu hizmetlerinde fiilen kullanılan malları haczedilemez.

#### **2.4. İl Özel İdaresine Tanınan Muafiyetler**

İl özel idaresinin kamu hizmetine ayrılan veya kamunun yararlanmasına açık, gelir getirmeyen taşınmaz malları ile bunların inşaa ve kullanımları her türlü vergi, resim, harç, katkı ve katılma paylarından muafır.

#### **2.5. İl Özel İdaresinin Gelirleri**

5302 Sayılı İl Özel İdaresi Kanununun 43. Maddesinde belirtilmiştir.

- a) Kanunlarla gösterilen il özel idaresi vergi, resim, harç ve katılma payları.
- b) Genel bütçe vergi gelirlerinden ayrılan paylar.
- c) Genel ve özel bütçeli idarelerden yapılacak ödemeler.
- d) Taşınır ve taşınmaz malların kira, satış ve başka suretle değerlendirilmesinden elde edilecek gelirler.
- e) İl Genel Meclisi Kararı ile belirlenen tarifeye göre hizmet karşılığı alınacak ücretler.
- f) Faiz ve ceza gelirleri.
- g) Bağışlar.
- h) Her türlü girişim, iştirak ve faaliyetler karşılığı sağlanacak gelirler.
- i) Diğer gelirler.

#### **2.6. İl Özel İdare Giderleri**

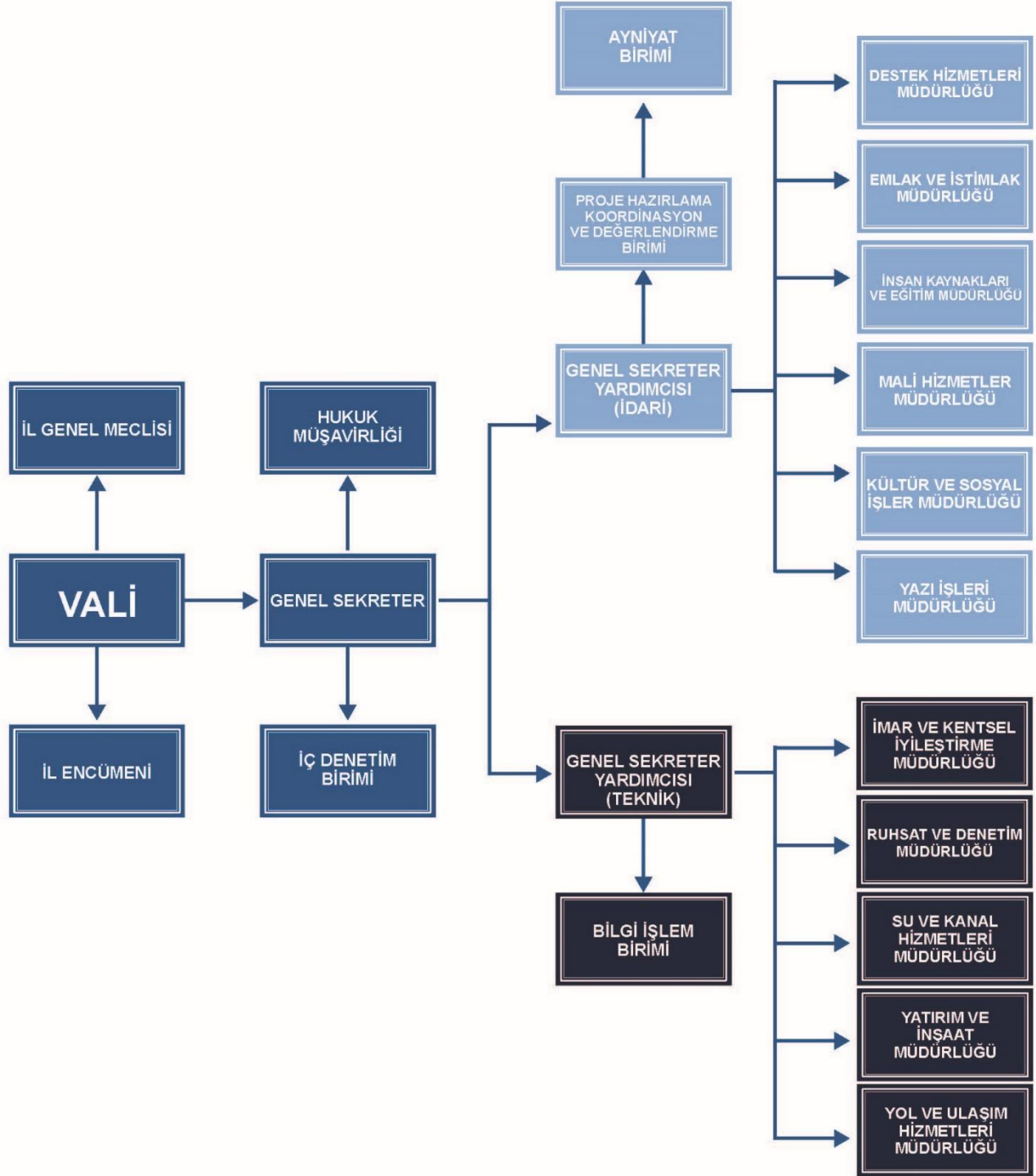
5302 Sayılı İl Özel İdaresi Kanununun 43. Maddesinde belirtilmiştir.

- a) İl özel idaresi binaları, tesisleri ile araç ve malzemelerinin temini, yapımı, bakımı ve onarımı için yapılan giderler.
- b) İl özel idaresinin personeline ve seçilmiş organlarının üyelerine ödenen maaş, ücret, ödenek, huzur hakkı, yolluklar, hizmete ilişkin eğitim harcamaları ile diğer giderler.
- c) Her türlü alt yapı, yapım, onarım ve bakım giderleri.
- d) Vergi, resim, harç, katılma payı, hizmet karşılığı alınacak ücretler ve diğer gelirlerin takip ve tahsili için yapılacak giderler.
- e) İl genel meclisince belirlenecek ilkeler çerçevesinde köylere veya köylerin aralarında kurdukları birliklere yapılacak yardımlar.

- f)** İl özel idaresinin kuruluşuna katıldığı şirket, kuruluş ve birliklerle ilgili ortaklık payı, üyelik aidatı giderleri.
- g)** Faiz, borçlanmaya ilişkin diğer ödemeler ve sigorta giderleri.
- h)** Yoksul, muhtaç ve kimsesizler ile özürllülere yapılacak sosyal hizmet ve yardımlar.
- i)** Dava takip ve icra giderleri.
- j)** Temsil, tören, ağırlama ve tanıtım giderleri.
- k)** Avukatlık, danışmanlık ve denetim hizmetleri karşılığı yapılacak ödemeler.
- l)** Yurt içi ve yurt dışı kamu ve özel kesim ile sivil toplum örgütleriyle birlikte yapılan ortak hizmetler ve diğer proje giderleri.
- m)** Sosyo-kültürel ve bilimsel etkinlikler için yapılan giderler.
- n)** Özel idare hizmetleriyle ilgili olarak yapılan kamuoyu yoklaması ve araştırması giderleri.
- o)** Doğal afet giderleri.
- p)** Kanunla verilen görevler ve hizmetlerin yürütülmesi için yapılan diğer giderler.



## 2.7. Teşkilat Yapısı



## 2.8. İl Özel İdaresinin Organları

### 2.8.1. İl Genel Meclisi

İl genel meclisi, il özel idaresinin karar organıdır ve ildeki seçmenler tarafından seçilmiş üyelere oluşur. İl Genel Meclisi Üye Sayısı 20 adettir.

#### İLÇELER İTİBARIYLA İL GENEL MECLİS ÜYELERİ DAĞILIMI

<b>Merkez</b>	<b>6</b>
<b>Altınova</b>	<b>3</b>
<b>Armutlu</b>	<b>2</b>
<b>Çınarcık</b>	<b>3</b>
<b>Çiftlikköy</b>	<b>4</b>
<b>Termal</b>	<b>2</b>
<b>TOPLAM</b>	<b>20</b>

#### İl genel meclisinin görev ve yetkileri şunlardır:

a) Stratejik plân ile yatırım ve çalışma programlarını, il özel idaresi faaliyetlerini ve personelinin performans ölçütlerini görüşmek ve karara bağlamak.

b) Bütçe ve kesin hesabı kabul etmek, bütçede kurumsal kodlama yapılan birimler ile fonksiyonel sınıflandırmanın birinci düzeyleri arasında aktarma yapmak.

c) İl çevre düzeni plânı ile belediye sınırları dışındaki alanların imar plânlarını görüşmek ve karara bağlamak.

d) Borçlanmaya karar vermek.

e) Bütçe içi işletmeler ile Türk Ticaret Kanununa tâbi ortaklıklar kurulmasına veya bu ortaklıklardan ayrılmaya, sermaye artışına ve gayrimenkul yatırım ortaklığı kurulmasına karar vermek.

f) Taşınmaz mal alımına, satımına, trampa edilmesine, tahsisine, tahsis şeklinin değiştirilmesine veya tahsisli bir taşınmazın akar haline getirilmesine izin; üç yıldan fazla kiralanmasına ve süresi yirmi beş yılı geçmemek kaydıyla bunlar üzerinde sınırlı aynî hak tesisine karar vermek.

g) Şartlı bağışları kabul etmek.

h) Vergi, resim ve harç dışında kalan miktarı beş milyardan yirmi beş milyar Türk Lirasına kadar ihtilaf konusu olan özel idare alacaklarının anlaşma ile tasfiyesine karar vermek.

i) İl özel idaresi adına imtiyaz verilmesine ve il özel idaresi yatırımlarının yap-işlet veya yap-işlet-devret modeli ile yapılmasına, il özel idaresine ait şirket, işletme ve iştiraklerin özelleştirilmesine karar vermek.

j) Encümen üyeleri ile ihtisas komisyonları üyelerini seçmek.

k) İl özel idaresi tarafından çıkarılacak yönetmelikleri kabul etmek.

l) Norm kadro çerçevesinde il özel idaresinin ve bağlı kuruluşlarının kadrolarının ihdas, iptal ve değiştirilmesine karar vermek.

m) Yurt içindeki ve yurt dışındaki mahallî idareler ve mahallî idare birlikleriyle karşılıklı işbirliği yapılmasına karar vermek.

n) Diğer mahallî idarelerle birlik kurulmasına, kurulmuş birliklere katılmaya veya ayrılmaya karar vermek.

o) İl özel idaresine kanunlarla verilen görev ve hizmetler dışında kalan ve ilgililerin isteğine bağlı hizmetler için uygulanacak ücret tarifesini belirlemek.

### 2.8.2. İl Encümeni

İl Encümeni valinin başkanlığında, genel sekreter ile il genel meclisinin her yıl kendi üyeleri arasından seçeceği üç üye ve valinin her yıl birim amirleri arasından seçeceği iki üyeden oluşur.

Valinin katılmadığı encümen toplantısına genel sekreter başkanlık eder.

#### Encümenin görev ve yetkileri şunlardır:

a) Stratejik plan ve yıllık çalışma programı ile bütçe ve kesin hesabı inceleyip il genel meclisine görüş bildirmek.

b) Yıllık çalışma programına alınan işlerle ilgili kamulaştırma kararlarını almak ve uygulamak.

c) Öngörülmeleyen giderler ödeneğinin harcama yerlerini belirlemek.

d) Bütçede fonksiyonel sınıflandırmanın ikinci düzeyleri arasında aktarma yapmak.

e) Kanunlarda öngörülen cezaları vermek.

f) Vergi, resim ve harçlar dışında kalan ve miktarı beş milyar Türk Lirasına kadar olan ihtilafların sulhen halline karar vermek.

g) Taşınmaz mal satımına, trampa edilmesine ve tahsisine ilişkin kararları uygulamak, süresi üç yılı geçmemek üzere kiralanmasına karar vermek.

h) Belediye sınırları dışındaki umuma açık yerlerin açılış ve kapanış saatlerini belirlemek.

i) Vali tarafından havale edilen konularda görüş bildirmek.

j) Kanunlarla verilen diğer görevleri yapmak.

### 2.8.3. Vali

Vali, İl Özel İdaresinin başı ve tüzel kişiliğin temsilcisidir.

#### Valinin görev ve yetkileri şunlardır:

a) İl özel idaresi teşkilatının en üst amiri olarak il özel idaresi teşkilatını sevk ve idare etmek, il özel idaresinin hak ve menfaatlerini korumak.

**b)** İl özel idaresini stratejik plâna uygun olarak yönetmek, il özel idaresinin kurumsal stratejilerini oluşturmak, bu stratejilere uygun olarak bütçeyi, il özel idaresi faaliyetlerinin ve personelinin performans ölçütlerini hazırlamak ve uygulamak, izlemek ve değerlendirmek bunlarla ilgili raporları meclise sunmak.

**c)** İl özel idaresini Devlet dairelerinde ve törenlerde, davacı veya davalı olarak da yargı yerlerinde temsil etmek veya vekil tayin etmek.

**d)** İl encümenine başkanlık etmek.

**e)** İl özel idaresinin taşınır ve taşınmaz mallarını idare etmek.

**f)** İl özel idaresinin gelir ve alacaklarını takip ve tahsil etmek.

**g)** Yetkili organların kararını almak şartıyla sözleşme yapmak.

**h)** İl genel meclisi ve encümen kararlarını uygulamak.

**i)** Bütçeyi uygulamak, bütçede meclis ve encümenin yetkisi dışında kalan aktarmaları yapmak.

**j)** İl özel idaresi personelini atamak.

**k)** İl özel idaresi, bağlı kuruluşlarını ve işletmelerini denetlemek.

**l)** Şartsız bağışları kabul etmek.

**m)** İl halkının huzur, esenlik, sağlık ve mutluluğu için gereken önlemleri almak.

**n)** Bütçede yoksul ve muhtaçlar için ayrılan ödeneği kullanmak.

**o)** Kanunlarla il özel idaresine verilen ve il genel meclisi veya il encümeni kararını gerektirmeyen görevleri yapmak ve yetkileri kullanmak.

## **2.9. Yönetim Yapısı**

5302 sayılı kanununun 35 inci maddesi gereğince, İl Genel Meclisinin muhtelif tarihlerde aldığı kararlarla aşağıda belirtilen birimlerden oluşmakta ve hizmetlerini yürütmektedir.

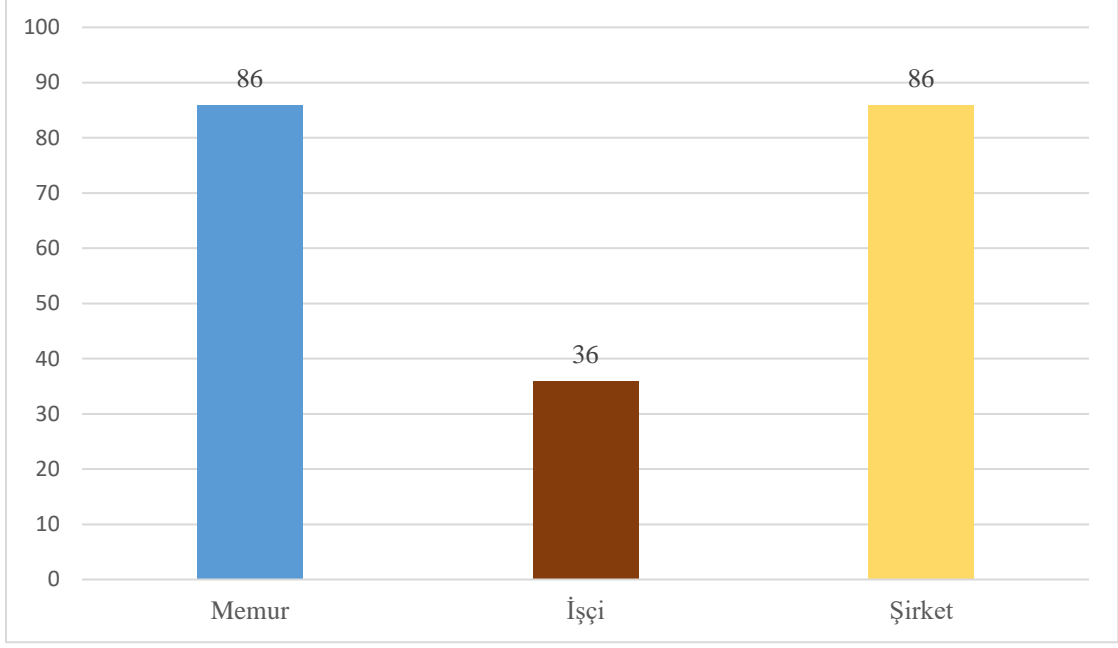
- Hukuk Müşavirliği
- Yazı İşleri Müdürlüğü
- Mali Hizmetler Müdürlüğü
- İnsan Kaynakları ve Eğitim Müdürlüğü
- Emlak ve İstimlak Müdürlüğü
- Kültür ve Sosyal İşler Müdürlüğü
- Yatırım ve İnşaat Müdürlüğü
- İmar ve Kentsel İyileştirme Müdürlüğü
- Ruhsat ve Denetim Müdürlüğü
- Su ve Kanal Hizmetleri Müdürlüğü
- Yol ve Ulaşım Hizmetleri Müdürlüğü
- Destek Hizmetleri Müdürlüğü
- İlçe Özel İdare Müdürlükleri

## 2.10. Yalova İl Özel İdaresinin Personel Yapısı

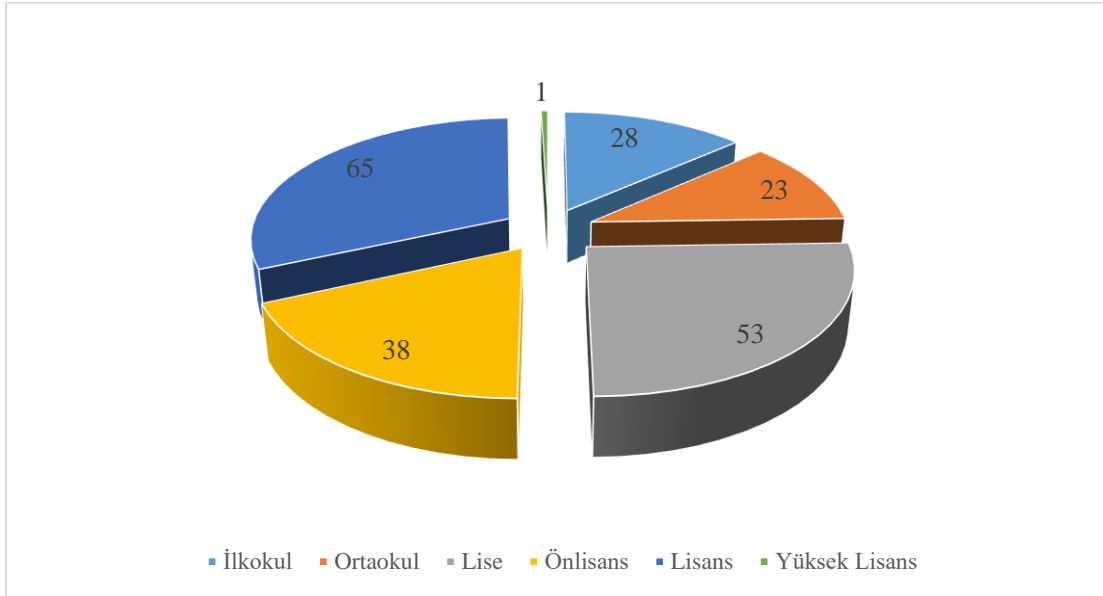
### Personel Yapısı

Yalova İl Özel İdaresinde 86 adet memur, 36 adet işçi personel ve 86 adet şirket personeli olmak üzere toplam 208 adet personel bulunmaktadır.

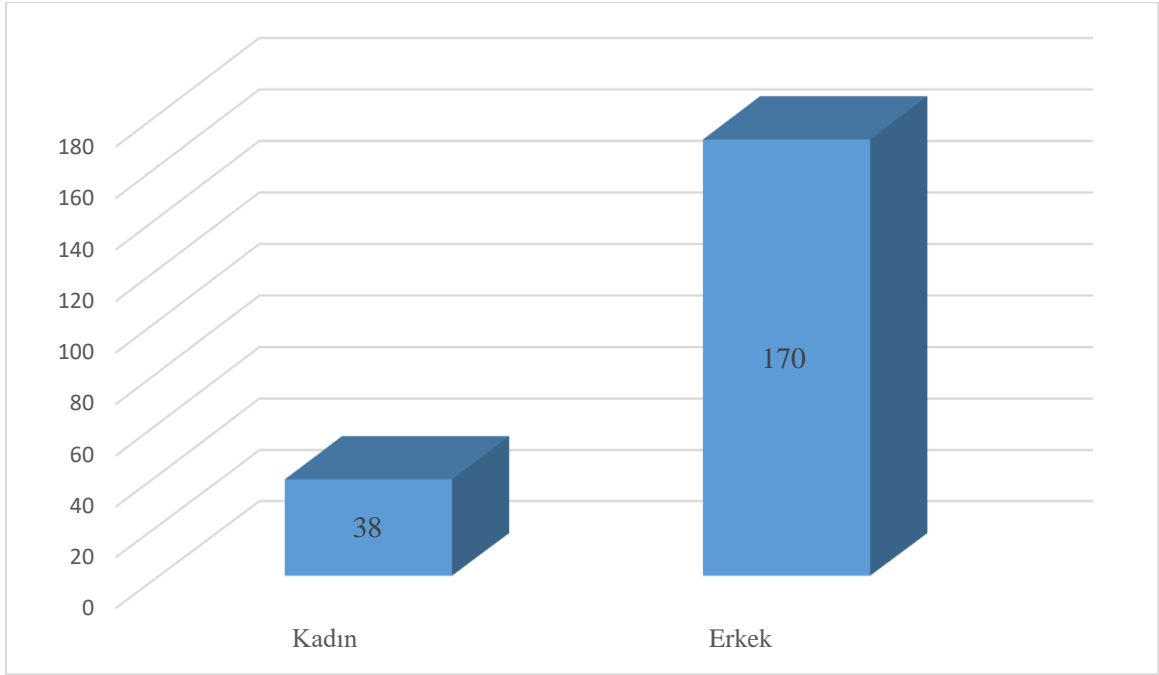
Personel Durumu;



Personel Eğitim Durumu;



## Cinsiyet Durumu;



## 2.11. Yalova İl Özel İdaresi Varlık Durumu

### Bilgi ve Teknolojik Kaynaklar:

Yalova İl Özel İdaresinin sunmuş olduğu hizmetler ve yaptığı çalışmalar ile ilgili personelimiz, vatandaşlarımız, kamu kurum ve kuruluşları ile sivil toplum örgütlerinin daha hızlı ve doğru olarak bilgi almalarını sağlamak üzere Yalova İl Özel İdaresi Web sitesi aktif olarak kullanılarak güncellenmektedir.

Sıra No	Malzemenin Adı	Adet
1	Masaüstü Bilgisayar	98
2	Dizüstü Bilgisayar	11
3	Fotokopi Makinası	6
4	Yazıcı / Tarayıcı / Faks Cihazı	60
5	Telefon	80
6	Fotoğraf Makinası	3

### Araç Envanteri:

Kullanıldığı Yer	Binek	Toplu Taşıma	Kamyon/Kamyonet	İş Makinası	Toplam
Valilik	6	1	-	-	7
İl Özel İdaresi	8	4	31	17	60
<b>TOPLAM</b>	<b>14</b>	<b>5</b>	<b>31</b>	<b>17</b>	<b>67</b>

### Taşınmaz Durumu:

Yalova İl Özel İdaresi, merkez ve ilçelerde olmak üzere mülkiyeti kendisine ait olan Ana Hizmet Binası ve Ek Hizmet Binasında hizmet vermektedir. İdareimiz mülkiyetinde Subaşı, Soğucak ve Çalıcı Kalıcı konutlarında olmak üzere toplam 31 işyeri bulunmaktadır.

İdareimizin, Çiftlikköy İlçesi Taşköprü Beldesinde Asfalt Plent Şantiyesi, Çınarcık İlçesinde İlçe Özel İdare Hizmet binasında taşınmaz varlıklar arasında yer almakta olup Emniyet Müdürlüğümüzün kullanımına tahsis edilmiştir.

Yalova İl Özel İdaresinin sorumlu olduğu 2024 yılı itibari ile toplam 88 adet taşınmaz vardır.

Sıra No	İlçesi	Kalıcı Konutlar İş Yerleri	Okullar	Sağlık	İl Özel İdaresince Kullanılanlar	TOPLAM
1	Merkez	17	21	0	6	44
2	Altınova	6	1	0	0	7
3	Armutlu	0	11	2	3	16
4	Çiftlikköy	0	7	1	1	9
5	Çınarcık	8	2	0	2	12
6	Termal	0	0	0	0	0
<b>TOPLAM</b>		<b>31</b>	<b>42</b>	<b>3</b>	<b>12</b>	<b>88</b>

### 2.12. Uygulanmakta olan Stratejik Planın Değerlendirilmesi

2020-2024 yıllarını kapsayan stratejik planda 9 adet amaç, bu amaçları gerçekleştirme doğrultusunda 18 hedef ve hedefleri ölçmek için de 61 adet performans göstergesi belirlenmiştir.

#### Amaçlar ve Hedefler;

**A1.** İdarenin tüm kadroları dahil olmak üzere çalışanların bilgi ve becerilerini arttırmak amacıyla performans gelişimi sağlamak.

**H1.1.** Performans memnuniyetini arttıracak personelin görevini sahiplenmesini maksimum seviyeye çıkarmak.

**A2.** İdaremiz görev ve sorumluluk alanında kalan köy yollarının alt ve üst yapılarının standardını yükselterek güvenli ulaşımı sağlamak.

**H2.1.** Yolların çağdaş yaşama uygun bir şekilde yapım, bakım ve onarımlarını %100 sağlamak.

**A3.** Yalova köyleri atık suların sağlıklı biçimde toplanarak altyapı çalışmalarını en üst seviyede geliştirmek.

**H3.1.** Köy atık sularının sağlıklı bir biçimde bertaraf etmek.

**A4.** Hizmet alanımız dahilindeki yerlerde sağlıklı ve içilebilir suyu maksimum derecede kullanıma sunmak.

**H4.1.** Yalova Köyleri içme suyu tesislerinin ihtiyaçları karşılayacak düzeye gelmesi, köylerde yaşayan hane halka sağlıklı içme suyu sağlamak ve kontrollü içme suyu kullanımını sağlanarak kayıp ve kaçakları önlemek.

**A5.** Kırsal kesimin ekonomik yönden güçlenmesi amacıyla tarımsal sulamayı desteklemek ve geliştirmek.

**H5.1.** Tarımsal su kapasitesinin artırılmasını sağlamak.

**A6.** Yalova'nın doğal, tarihi ve kültürel mirasına uyumlu, çevre koşullarını gözetken bir anlayışla, sosyal ekonomik ve fiziksel gelişimine yön vererek planlı, sağlıklı ve yaşanabilir kentsel ve kırsal alanlar oluşturmak.

**H6.1.** Kırsal planlamanın kentsel ihtiyaçları uzun vadede maksimum düzeyde karşılayacak şekilde yapmak.

**H6.2.** Çağdaş yaşamın gerekleriyle ihtiyaç ve beklentilere uygun bir anlayışla bina yapım, bakım ve onarımı ile tesisat yapım, bakım ve onarım çalışmalarını yürütmek.

**H6.3.** Kentsel ve kırsal alanlarda yeşil alan, spor tesisi, meydan ve çevre düzenlenmesi projeleri üretmek, uygulamak ve bakım onarımlarını gerçekleştirmek.

**H6.4.** Diğer kamu kurum ve kuruluşları ile ortak projeler üretmek ve işbirliği yapılarak başta eğitim olmak üzere, sağlık, kültür ve diğer alanlarda Yalova'nın sosyal donatı ihtiyaçlarını gidermek.

**H6.5:** İlimizin afetlere hazırlık ve afet zararlarının azaltılmasına yönelik kapasitesinin güçleştirilmesine destek sağlamak.

**A7.** Kurumsal ihtiyaçların maksimum düzeyde, kalitede ve zamanında karşılamak.

**H7.1.** Birimlerin ihtiyaç duyduğu mal ve malzemelerin tedarik edilmesi en kısa zaman diliminde yapmak.

**H7.2.** Makine parkının eksikliğinin tamamlanmasıyla taşıt ile büro ve bina bakım onarımlarını yapmak.

**A8.** Kırsal kalkınmada katma değeri yüksek tarımsal ürün yetiştiriciliğini desteklemek.

**H8.1.** Bölgesel tarım ürün çeşitliliğini arttırmak.



**A9. Sosyal hizmetlerin etkin bir şekilde sürdürülmesi ve yaygınlaştırılmasını sağlamak.**

**H9.1.** Yöre halkına yönelik sosyal, kültürel ve sanatsal etkinlikler düzenlenmesini sağlamak.

**H9.2.** Kadınlara el sanatları gibi gelir getirici işler konusunda seminer verilmesini desteklemek.

**H9.3.** Sokak hayvanlarının tedavilerinin ve rehabilitasyonunun yapılmasını desteklemek.

**H9.4.** Sporun tüm branşlarda gelişmesini ve yaygınlaştırılmasını destekleyerek sportif altyapıların uluslararası standartlara yükselmesini sağlamak.

**H9.5.** Kamu düzenini ve güvenliğini sağlamak için destek vermek.

Amaçlar	Oran
1. Amaç	60%
2. Amaç	40%
3. Amaç	35%
4. Amaç	30%
5. Amaç	30%
6. Amaç	75%
7. Amaç	90%
8. Amaç	60%
9. Amaç	85%

Tablo: Amaçlara Ulaşma Tablosu

Planda yer alan 9 amaçtan 2'sinde yüksek başarı, 3'sinde ortalamanın üstünde başarı ve geri kalan 4 amaçta ise çalışma şartlarını iyileştirme düzeyinde ortalamaya yakın seviyede başarı elde edilmiştir.

Adet	Oran
0	100%
12	75-99%
2	50-74%
4	25-49%
0	0-25%

Tablo: Hedeflere Ulaşma Oranı

Planda yer alan 18 hedef için belirlenen göstergeler üzerinden yapılan değerlendirme sonucunda 12 hedefin %75 ile %99 aralığında, 2 hedefin %50 ile %74 aralığında ve 4 hedefin %25 ile %49 aralığında gerçekleştiği görülmektedir.

Adet	Oran
29	100%
14	75-99%
8	50-74%
6	25-49%
4	0-25%

Tablo: Göstergelerin Tamamlanma Durumu

Planda yer alan 61 adet performans göstergesinin gerçekleşme durumuna bakıldığında; 29 adet tamamen gerçekleştirildiği 14 göstergenin bitmeye yakın aşamada olduğu, 8 adedin ortalamanın üzerinde gerçekleştirildiği, 6 adedin %25 ile %49 arasında ve 4 göstergenin hiç yapılmadığı görülmektedir.

## 2.13. Yalova İl Özel İdaresi Paydaş Analizi

### İç Paydaşlar

- İçişleri Bakanlığı
- Vali
- İl Genel Meclisi
- İl Encümeni
- Kurum İçi Birimler
- Köylere Hizmet Götürme Birliği

### Dış Paydaşlar

- Afet ve Acil Durum Müdürlüğü
- Aile ve Sosyal Politikalar Müdürlüğü
- Çevre ve Şehircilik Müdürlüğü
- Gençlik ve Spor Müdürlüğü
- Gıda Tarım ve Hayvancılık Müdürlüğü
- Kültür ve Turizm Müdürlüğü
- Milli Eğitim Müdürlüğü
- Orman İşletme Müdürlüğü
- Sağlık Müdürlüğü
- Belediye
- Üniversite
- 112 Acil Çağrı Merkezi Müdürlüğü
- Sendikalar
- STK'lar
- Kent Konseyi
- Ziraat Odası
- Ticaret Odası
- İşkur
- Çiftçiler
- Spor Kulüpleri
- Gençler
- Yaşlılar

## 2.14. Yalova İl Özel İdaresi GZFT (SWOT) Analizi

GÜÇLÜ YÖNLER	ZAYIF YÖNLER
<ul style="list-style-type: none"><li>• Üst yönetimin (Vali) desteği</li><li>• Karar alma ve icra yetkisi</li></ul>	<ul style="list-style-type: none"><li>• Mevcut personel sayısının yetersiz olması</li><li>• Birimler arası koordinasyon eksikliği</li></ul>

- Kırsal altyapıya yönelik yatırımların KÖYDES projesi kapsamında da uygulanması
- Karar alma ve icra yetkisine sahip olunması
- Kamusal altyapı için gerekli makine ve ekipmanlara sahip olunması
- İl Özel İdare bütçesini kendisi yapması ve kendisinin onaylaması
- Muhtarlarla güçlü bir iletişim bağlantısının olması

- Sosyal tesislerin olmaması
- Girişimcilik ve il dışı sermayenin azlığı
- İnsan kaynakları yönetimi konusundaki eksiklikler
- Kırsal kesimde ve özellikle orman içi köylerde yaşayan halkın gelir düzeyinin düşük oluşu
- Yeraltı ve yerüstü su kaynaklarının kıt olması
- Kent kimliğinin oluşmamış olması
- Tarımsal arazilerin küçük ve parçalı olması

FIRSATLAR	TEHDİTLER
<ul style="list-style-type: none"> <li>• Sanayisi gelişmiş illerin yakınında olması</li> <li>• Doğanın alternatif turizme uygun olması (yayla, spor)</li> <li>• Osmangazi köprüsünün kente yakın olması</li> <li>• Doğal ve organik ürün yetiştirme</li> <li>• Yalova Üniversitesinin kuruluşunu tamamlaması ile sosyal gelişime katkısı</li> <li>• Osb'lerin kurulması</li> <li>• %60 oranında orman varlığına sahip olması</li> <li>• 1/50.000 çevre düzenleme planının olması</li> </ul>	<ul style="list-style-type: none"> <li>• Birinci derecede deprem bölgesinde olması</li> <li>• Gelir dağılımının düzensiz olması</li> <li>• Topografyasından dolayı değişen yağış rejiminin sel ve taşkınlara sebep olması</li> <li>• Mevsimsel nüfus değişiminin çok orantısız olması</li> <li>• İlin kozmopolit yapısının değişken olması</li> <li>• Heyelana açık bölge olmasından dolayı jeomorfolojik yapısının müsait olmaması</li> <li>• Hayvancılık potansiyelinin düşük olması</li> <li>• Altyapı yatırımlarının sıkça hasar görmesi</li> <li>• Arazi yetersizliği nedeniyle hafriyat döküm sahasının olmayışı ve belirlenememesi</li> <li>• Emlak rantından dolayı arazilerin sıklıkla el değiştirmesi sonucu tarımsal yatırımların yapılamaması</li> <li>• Su kirlenici unsurların temiz su kaynaklara yüksek derecede baskı uygulaması</li> </ul>

## 2.15. PESTLE Analizi

Etkenler	Tespitler	İdareye Etkisi		Ne Yapmalı
		Fırsat	Tehdit	
Politik	İl genel meclisinin birlik içinde çalışması	*		Karar alma hızı yüksek olduğundan Yalova'nın gelişimini sağlayacak konularda kullanılmalı
	Çevre odaklı politikaların varlığı	*		Vatandaşla birebir iletişim ile bilgilendirme yapılmalı
	Dış ülkelere göçün yapılmasına izin verilmesi		*	Yabancıların yerleşik yaşamda kendisinin kabul ettirilmesi sağlanmalı
	Komşu ülkelerde yaşanan savaş durumu		*	
	12. kalkınma planının yürürlüğe girmesi	*		Stratejik plan hazırlık aşamasında kalkınma planına uygun hazırlanmalı
Ekonomik	İşsizliğin fazla olması		*	Vatandaş odaklı programlar çerçevesinde yeni iş imkanları sunulabilecek veya yararlanılabilecek faaliyetlerin yapılması
	Gelir getirici faaliyetlerin azlığı		*	
	Piyasa faiz oranlarının yüksek olması		*	
	Tasarruf tedbirleri genelgesinin yürürlükte olması	*		Genelge kapsamında harcamaların etkili ekonomik ve verimli kullanılması sağlanmalı
Sosyokültürel	İlin yoğun bir şekilde göç alması		*	Göç eden kişilerin şehirle entegrasyonu sağlanmalı
	Toplumda yaşam karmaşasının olması		*	Uygun yaşam alanları oluşturulmalı
	Sosyal alanların azlığı		*	Sosyal faaliyet alanlarının artırılması desteklenmeli
	Yaşayan halkın kültürel seviyesinin yüksek olması	*		Bilinci toplum algısı ile birlikte toplum yararına yapılacak işlerde vatandaş görüşleri alınmalı
	İl genelinde okullu olma oranının yüksek olması	*		
Teknolojik	Teknolojik gelişmelerin hızlı bir şekilde olması	*		Güncel teknolojik yazılım ve donanımlarla her zaman takip edilmeli
	Sosyal medya alanlarının hızla büyümesi	*		Tanıtımı kolaylaştırmak adına kullanılmalı
	Belgelerin isteminde teknolojinin kullanılması	*		İsrafın önüne geçmek adına kullanılmalı
	Mobil teknoloji altyapısının geliştirilmesi	*		e-idarecilik anlayışı belirlenmeli
Yasal	5018 sayılı kanunun getirdikleri	*		İş ve işlemlerin yapımında kontrol mekanizması olarak baz alınmalı
	İmar affı kanununun getirdikleri	*		Tespit edilen alanların uygunluğu ile birlikte kolaylık sağlanmalı

	Borç yapılandırma kanunları	*		Tahsil edilemeyen amme alacaklarının kolay yolla ödeme imkanının sağlanması
Çevresel	Artan araç sayısının çevresel kirlenmeye sebep olması		*	Vatandaş çevresel kirlenme konusunda bilinçlendirilmeli Yaşam alanları için kentten köye gidilmesi teşvik edilmeli
	Nüfus artışının çevresel kirlenmeye sebep olması		*	
	Artan nüfusa bağlı olarak kentin konut talebini karşılayamaması		*	
	Küresel ısınma ve iklim değişiklikleri		*	İklim değişikliklerine önlem olarak tarımda sürdürülebilir eylem planları hazırlanmalı

### 3. STRATEJİK PLANLAMA

#### 3.1. Misyonumuz

Ulusal kalkınma stratejileri ve politikaları doğrultusunda; katılımcılık, hesap verilebilirlik ve şeffaflık ilkelerine uygun olarak halkımızın yerel ve ortak nitelikteki ihtiyaçlarını en verimli ve etkin bir biçimde karşılamak, sahip olduğu yetki ve görevlerle halkın refah düzeyinin artması için çalışmaktadır.

#### 3.2. Vizyonumuz

Çağdaş yönetim tekniklerini uygulayan; hizmet kalitesini en üst seviyede tutarak halkımızın tüm yerel ihtiyaçlarını zamanında ve en verimli şekilde karşılayan ve sürdürülebilir kalkınmayı gerçekleştiren ilimizin sağlıklı ve güvenli bir dünya şehri olması üzerine düşen görevi layıkıyla yerine getiren bir kurum olmaktır.

#### 3.3. Temel İlkeler

“Dürüstlük, şeffaflık, katılımcılık, kişisel sorumluluk üstlenmek, hukuka saygı olarak” 10 temel ilke belirlenmiştir.

- Liderlik ve öncülük etme
- Dürüstlük ve güvenilirlik
- Şeffaflık
- İş ve çalışma ahlakına sahip olma
- Kalite bilincine sahip olma ve kalite duyarlılığı
- Titizlik, özen ve sürelere uyum
- Kaynakların tahsisinde önceliklere göre hareket etme
- Eşitlik
- Adalet
- Verimlilik ve etkinlik

### 3.4.Kurumun Kaynak ve Harcama Durumu

Stratejik planın içeriđi oluşturulurken, İl Özel İdaresinin görev, yetki ve sorumluluk alanında bulunan hizmetlere ait çalışma ve yatırım programları ile bakanlıklar ve diđer merkezi idare kuruluşları hizmetlerine ait çalışma ve yatırım programları göz önüne alınmıştır.

Kaynaklar; 05- Öz Kaynaklar

08- Dış Kaynak finans tipi ile karşılanmaktadır.

Bakanlıklar ve diđer merkezi idare kuruluşlarından aktarılan ödenekler; üst yöneticinin onayı ile bağış ve yardımlar adı altında gelir bütçesine gelir, gider bütçesinin ilgili kodlarına da ödenek kaydedilmekte ve konusu projeler tahsis amacına uygun olarak İl Özel İdaresinin tabi olduđu mevzuat doğrultusunda gerçekleştirilmektedir.

#### Gelir / Gider Tablosu

GELİR	2022 YILI GELİRİ	2023 YILI GELİRİ	31.08.2024 TARİHİ İTİBARI İLE GELİR
ÖZ KAYNAK	136.929.374,93	284.956.342,80	339.948.402,14
DIŞ KAYNAK	174.664.409,67	206.543.670,26	120.410.317,21
<b>GELİR TOPLAMI</b>	<b>311.593.784,60</b>	<b>491.500.013,06</b>	<b>460.358.719,35</b>

GİDER	2022 YILI GİDERİ	2023 YILI GİDERİ	31.08.2024 TARİHİ İTİBARI İLE GİDER
ÖZ KAYNAK	93.092.156,86	213.322.448,59	236.596.935,23
DIŞ KAYNAK	127.293.353,28	188.398.367,97	168.790.082,09
<b>GELİR TOPLAMI</b>	<b>220.375.510,14</b>	<b>401.720.816,56</b>	<b>407.387.017,32</b>

#### 4. AMAÇ ve HEDEF KARTLARI

Amaç	A1: İnsan kaynakları hizmet verimliliğini ve kurumsal kapasiteyi arttırmak.								
Hedef	H1.1: Personelin niteliğini ve motivasyonunu arttırmaya yönelik etkinlikler düzenlemek ve mesleki gelişimi sağlamak.								
Performans Göstergeleri	Hedefe Etkisi (%)	Plan Dönemi Başlangıç Değeri	2025	2026	2027	2028	2029	İzleme Sıklığı	Raporlama Sıklığı
PG 1.1.1 Hizmet içi eğitimlere katılan personel sayısı (adet)	10	20	25	30	35	40	45	6 Ay	1 Yıl
PG 1.1.2 Seminere gönderilen personel sayısı (adet)	20	0	3	5	9	13	20	6 Ay	1 Yıl
PG 1.1.3 Ödül verilen personel sayısı (adet)	20	0	2	3	4	5	6	6 Ay	1 Yıl
PG 1.1.4 Kariyer hedeflemesi yapılan personel sayısı (adet)	10	0	2	4	6	8	10	6 Ay	1 Yıl
PG 1.1.5 Uzaktan çalışma için alınan laptop sayısı (adet)	10	0	2	4	6	8	10	6 Ay	1 Yıl
PG 1.1.6 Alınan tablet sayısı (adet)	10	0	5	10	15	20	25	6 Ay	1 Yıl
PG 1.1.7 Yapılan etkinlik sayısı (adet)	20	1	2	3	4	5	6	6 Ay	1 Yıl
Sorumlu Birim	<b>İnsan Kaynakları ve Eğitim Müdürlüğü</b>								
İşbirliği Yapılacak Birim(ler)	• Tüm Birimler								
Riskler	<ul style="list-style-type: none"> <li>• Personelin eğitime katılmaması</li> <li>• Etkinlik yapılacak günlerin hava koşullarının olumsuz olması</li> </ul>								
Faaliyet ve Projeler	<ul style="list-style-type: none"> <li>• Personele yönelik hizmet içi eğitim verilecektir.</li> <li>• Personelin memnuniyetini arttırmaya yönelik sosyal, kültürel ve sportif etkinlikler yapılacaktır.</li> <li>• Personelin iş tecrübesini arttırmak için yurtiçi ve yurtdışı seminerlere görevlendirilecektir.</li> <li>• Uzaktan çalışma sistemine geçilmesi ve geliştirilmesi sağlanacaktır.</li> <li>• Takdir ve ödüllendirme sistemi işleyişe konulacaktır.</li> <li>• Personelin güçlü yönlerini, ilgi alanlarını ve kariyer hedeflerini belirlemek için çalışmalar yapılacaktır.</li> </ul>								
Maliyet Tahmini	<b>5.000.000,00</b>								
Tespitler	<ul style="list-style-type: none"> <li>• Eğitim programlarına yeterli ilginin gösterilmemesi</li> <li>• Personelin işi yeterince sahiplenmemesi</li> <li>• Kurum kültürünün gelişmemiş olması</li> </ul>								
İhtiyaçlar	<ul style="list-style-type: none"> <li>• Eğitimlere katılım için teşvik sağlanması</li> <li>• Etkinliklere katılımın artırılması</li> <li>• Uzaktan çalışma modelinin geliştirilmesi</li> </ul>								

Amaç	A1: İnsan kaynakları hizmet verimliliğini ve kurumsal kapasiteyi arttırmak.								
Hedef	H1.2: Kurumsal kapasitenin gelişimine yönelik sürdürülebilir kalkınmayı sağlamak.								
Performans Göstergeleri	Hedefe Etkisi (%)	Plan Dönemi Başlangıç Değeri	2025	2026	2027	2028	2029	İzleme Sıklığı	Raporlama Sıklığı
PG 1.2.1 Hizmet binasının tamamlanması (%)	20	0	20	40	60	80	100	6 Ay	1 Yıl
PG 1.2.2 Yapılan geri dönüşüm projeleri (adet)	10	0	0	0	1	2	2	6 Ay	1 Yıl
PG 1.2.3 Belirlenen döküm sahası alanı (adet)	10	0	0	0	0	1	2	6 Ay	1 Yıl
PG 1.2.4 Sosyal tesis yapımı (%)	10	0	0	25	50	75	100	6 Ay	1 Yıl
PG 1.2.5 RES planı (adet)	10	0	0	0	1	1	2	6 Ay	1 Yıl
PG 1.2.6 GES planı (adet)	10	0	0	0	1	1	2	6 Ay	1 Yıl
PG 1.2.7 Agrega üretim sahasının hazırlanması (%)	10	0	20	40	60	80	100	6 Ay	1 Yıl
PG 1.2.8 Elektrikli araç alımı (adet)	10	0	1	3	5	7	10	6 Ay	1 Yıl
PG 1.2.9 Kurulan şarj istasyonu (adet)	10	0	1	2	3	4	5	6 Ay	1 Yıl
Sorumlu Birim	<b>Yatırım ve İnşaat Müdürlüğü</b>								
İşbirliği Yapılacak Birim(ler)	<ul style="list-style-type: none"> <li>• İmar ve Kentsel İyileştirme Müdürlüğü</li> <li>• Destek Hizmetleri Müdürlüğü</li> <li>• Ruhsat ve Denetim Müdürlüğü</li> <li>• Yol ve Ulaşım Hizmetleri Müdürlüğü</li> </ul>								
Riskler	<ul style="list-style-type: none"> <li>• Bütçe imkanlarının yeterli olmaması</li> </ul>								
Faaliyet ve Projeler	<ul style="list-style-type: none"> <li>• Yeni hizmet binası yapılacaktır.</li> <li>• Geri dönüşüm olarak cam, plastik, demir ve kağıt üzerine projeler geliştirilecektir.</li> <li>• RES ve GES çalışmaları yapılacaktır.</li> <li>• Sosyal tesis yapılacaktır.</li> <li>• Döküm sahası alanı oluşturulacaktır.</li> <li>• Agrega üretim sahası kurulumu yapılacaktır.</li> <li>• Makine parkını geliştirmede elektrikli araçlara geçiş ve şarj istasyonlarının kurulumu sağlanacaktır.</li> </ul>								
Maliyet Tahmini	<b>750.000.000,00</b>								
Teşpitler	<ul style="list-style-type: none"> <li>• Kurum binalarının birbirine uzak olması</li> <li>• Personele yönelik sosyal tesislerin bulunmaması</li> <li>• Yenilebilir enerji kaynaklarına elverişli alanların bulunması</li> </ul>								



İhtiyaçlar	<ul style="list-style-type: none"> <li>• Ödenek temini</li> <li>• Personel temini</li> </ul>
------------	--

Amaç	A2: Kırsal alanda yaşayan halkın kentsel yaşam alanı seviyesine ulaştırmak.								
Hedef	H2.1: Köy yollarının standartlarının yükseltilerek planlı ve kesintisiz ulaşım hizmeti sağlamak.								
Performans Göstergeleri	Hedef Etkisi (%)	Plan Dönemi Başlangıç Değeri	2025	2026	2027	2028	2029	İzleme Sıklığı	Raporlama Sıklığı
PG 2.1.1 Yapılan beton yol (km)	20	0	10	20	30	40	50	6 Ay	1 Yıl
PG 2.1.2 Bakım ve onarım yapılan yol (km)	20	30	50	55	60	65	70	6 Ay	1 Yıl
PG 2.1.3 Sıcak asfalt (km)	10	5	6	12	18	24	30	6 Ay	1 Yıl
PG 2.1.4 Parke taşı (m <sup>2</sup> )	10	0	1000	2000	3000	4000	5000	6 Ay	1 Yıl
PG 2.1.5 Sathi kaplama (km)	10	25	40	70	85	90	110	6 Ay	1 Yıl
PG 2.1.6 Yağmur suyu kanalı (km)	10	10	15	30	45	50	65	6 Ay	1 Yıl
PG 2.1.7 Trafik levhası ve işaretleri (%)	10	25	35	45	65	70	85	6 Ay	1 Yıl
PG 2.1.8 Yapılan durak sayısı (adet)	10	6	13	18	21	25	29	6 Ay	1 Yıl
Sorumlu Birim	<b>Yol ve Ulaşım Hizmetleri Müdürlüğü</b>								
İşbirliği Yapılacak Birim(ler)	<ul style="list-style-type: none"> <li>• Yatırım ve İnşaat Müdürlüğü</li> </ul>								
Riskler	<ul style="list-style-type: none"> <li>• Yeterli bütçe imkanının olmaması</li> <li>• Doğal afetlerin yaşanması</li> <li>• Ortak çalışma kapsamında yeterli kamu kurumlarıyla işbirliği içinde bulunulmaması</li> <li>• Mevsimsel nüfus değişiminin çok orantısız olması</li> <li>• Topografyasından dolayı değişen yağış rejiminin sel ve taşkınlara sebep olabilmesi</li> <li>• Personel yetersizliği</li> </ul>								
Faaliyet ve Projeler	<ul style="list-style-type: none"> <li>• Beton yol yapımı çalışmaları yapılacaktır.</li> <li>• Yol ağının bakımı düzenli olarak yapılacaktır.</li> <li>• Köy yolları sıcak asfaltla kaplanacaktır.</li> <li>• Köy içi parke kaplanması yapılacaktır.</li> </ul>								

	<ul style="list-style-type: none"> <li>• Bozuk köy yolları sathi kaplama ile düzeltilecektir.</li> <li>• Yolların korunması amacıyla beton yağmur suyu kanalları yaptırılacaktır.</li> <li>• Köy yollarının eksik trafik levha ve işaretlerinin tamamlanması sağlanacaktır.</li> <li>• Kardan dolayı kapanan ve ulaşılamayan yerlere müdahale edilecektir.</li> <li>• Köylerde eksikliği tespit edilen yerdeler durak yapımı ve yenilemesi yapılacaktır.</li> <li>• Yol çizgilerinin tamamlanması sağlanacaktır.</li> </ul>
Maliyet Tahmini	<b>650.000.000,00</b>
Tespitler	<ul style="list-style-type: none"> <li>• Yollardan dolayı oluşan trafik kazaları</li> <li>• Trafik kültürünün gelişmemiş olması</li> <li>• Yolların sınırlı olmasından dolayı yoğun trafik akışı</li> </ul>
İhtiyaçlar	<ul style="list-style-type: none"> <li>• Doğal afetlerin zararlarını karşılama</li> <li>• Yollardan dolayı oluşan trafik kazalarını minimuma çekme</li> <li>• Trafik eğitiminin artırılması</li> <li>• Trafik sıkışıklığının önüne geçilmesi</li> </ul>

Amaç	A2: Kırsal alanda yaşayan halkın kentsel yaşam alanı seviyesine ulaştırmak.								
Hedef	H2.2: Su kaynakların temiz ve verimli kullanılmasını sağlamak.								
Performans Göstergeleri	Hedef Etkisi (%)	Plan Dönemi Başlangıç Değeri	2025	2026	2027	2028	2029	İzleme Sıklığı	Raporlama Sıklığı
PG 2.2.1 Ek kanalizasyon yapılan köy sayısı (adet)	20	0	1	2	3	4	5	6 Ay	1 Yıl
PG 2.2.2 Atık su arıtma tesisi sayısı (adet)	20	0	1	2	3	4	5	6 Ay	1 Yıl
PG 2.2.3 Sondaj yapılan köy sayısı (adet)	10	0	3	6	9	12	15	6 Ay	1 Yıl
PG 2.2.4 Su saati takılan köy sayısı (adet)	20	0	15	15	15	15	15	6 Ay	1 Yıl
PG 2.2.5 İçme suyu ilave hat yapımı (adet)	20	0	3	5	7	9	11	6 Ay	1 Yıl
PG 2.2.6 Klorlama cihazı alımı (adet)	10	0	2	5	7	9	10	6 Ay	1 Yıl
Sorumlu Birim	<b>Su ve Kanal Hizmetleri Müdürlüğü</b>								
İşbirliği Yapılacak Birim(ler)	<ul style="list-style-type: none"> <li>• Destek Hizmetleri Müdürlüğü</li> </ul>								

Riskler	<ul style="list-style-type: none"> <li>• Ekonomik krizler</li> <li>• Doğal afetler</li> <li>• Ödenek yetersizliği</li> <li>• Personel yetersizliği</li> </ul>
Faaliyet ve Projeler	<ul style="list-style-type: none"> <li>• Köylere ek kanalizasyon şebekesi yapılacaktır.</li> <li>• Köylere ilave kanalizasyon hattı yapılacaktır.</li> <li>• Köylerin atık su paket arıtımı yapılacaktır.</li> <li>• Kombine kanal açma aracı ile köylerin kanalizasyon şebekesinin bakımı ve fosseptiklerin temizliği yapılacaktır.</li> <li>• Atık su arıtma tesisi yapılacaktır.</li> <li>• Fosseptikle sonlanan köylerin kanalizasyon hatları birleştirilerek ana kollektör hattına bağlantısı sağlanacaktır.</li> <li>• Köylere yapılacak su saatlerinin işletilmesi ve izlenmesi yapılacaktır.</li> <li>• Köylerin kaynak ve kaptaj iyileştirilmesi yapılarak içme suyu kapasitesi arttırılacaktır.</li> <li>• İçme suyu tesisleri yenilenecek ilave içme suyu hatları yapılacaktır.</li> <li>• Hat ve depoların bakım ile onarımları yapılacaktır.</li> <li>• Köy içme suyu depolarına klor temini sağlanacaktır.</li> <li>• Klorlama cihazı ile su analizleri yapılacaktır.</li> <li>• İçme suyu yeterli olmayan köylerde yeni kaynak araştırması ve sondaj çalışması yapılacaktır.</li> </ul>
Maliyet Tahmini	<b>200.000.000,00</b>
Tespitler	<ul style="list-style-type: none"> <li>• Kırsal kesimin çevre temizliği ve insan sağlığı yönünden çağdaş seviyeye ulaştırılması</li> <li>• Kırsal kesimden göçün önlenmesi</li> <li>• Kırsal kesimdeki insanlara hijyenik içme suyunun sağlanması</li> <li>• İçme suyu tesislerinin çağdaş seviyeye ulaştırılması</li> <li>• Su sıkıntısı yaşanmasının önlenmesi</li> </ul>
İhtiyaçlar	<ul style="list-style-type: none"> <li>• Ödenek temini</li> <li>• Araç ve gereç temin edilmesi</li> <li>• Personel ihtiyacı</li> </ul>

Amaç	A2: Kırsal alanda yaşayan halkın kentsel yaşam alanı seviyesine ulaştırmak.								
Hedef	H2.3: Tarımsal verimliliği ve yeşil alan miktarını arttırmak.								
Performans Göstergeleri	Hedef Etkisi (%)	Plan Dönemi Başlangıç Değeri	2025	2026	2027	2028	2029	İzleme Sıklığı	Raporlama Sıklığı
PG 2.3.1 Çiftlik göleti yapımı (adet)	25	0	1	3	5	6	7	6 Ay	1 Yıl
PG 2.3.2 Kazı dolgu göleti yapımı (adet)	25	0	1	2	4	5	6	6 Ay	1 Yıl
PG 2.3.3 Dağıtılan fide fidan sayısı (adet)	25	0	5000	1000	15000	20000	25000	6 Ay	1 Yıl
PG 2.3.4 Kurulan soğuk hava deposu (adet)	25	0	2	4	5	6	8	6 Ay	1 Yıl

Sorumlu Birim	<b>Su ve Kanal Hizmetleri Müdürlüğü</b>
İşbirliği Yapılacak Birim(ler)	• Destek Hizmetleri Müdürlüğü
Riskler	• Ekonomik krizler • Doğal afetler • Ödenek yetersizliği • Personel yetersizliği
Faaliyet ve Projeler	• Tarımsal sulamayı arttırmak amaçlı göletler yapılacaktır. • Sulama hatlarına ilave hatlar yapılacaktır. • Sulama hatlarının bakım ve onarımları yapılacaktır. • Kuru meyveciliğin desteklenmesi sağlanacak. • Tescilli meyvelerin teşviklenmesi kapsamında destekler sunulacaktır. • Ağaçlandırma kapsamında fidan ve fide dağıtımı yapılacaktır. • Köylerde soğuk hava deposu yapılacaktır. • Sineklerle mücadelede ilaçlama çalışmaları yapılacaktır.
Maliyet Tahmini	<b>75.000.000,00</b>
Tespitler	• Kırsal kesimin ekonomik yönden güçlenmesini sağlamak • Kırsal kesimden göçün önlenmesi • İlimizde bitkisel üretim sektörünün geliştirilmesi
İhtiyaçlar	• Ödenek temini • Araç ve gereç temini • Personel temini

Amaç	A2: Kırsal alanda yaşayan halkın kentsel yaşam alanı seviyesine ulaştırmak.								
Hedef	H2.4: Yöreye özgü hayvancılığın geliştirilmesinde katkı sağlamak.								
Performans Göstergeleri	Hedef Etkisi (%)	Plan Dönemi Başlangıç Değeri	2025	2026	2027	2028	2029	İzleme Sıklığı	Raporlama Sıklığı
PG 2.4.1 Arıkovamı dağıtımı (adet)	20	0	100	150	200	250	300	6 Ay	1 Yıl
PG 2.4.2 Ana arı üretimi (adet)	20	0	150	200	250	300	350	6 Ay	1 Yıl
PG 2.4.3 Yalova kıvrırcığı desteklemesi (%)	20	0	20	30	50	60	75	6 Ay	1 Yıl
PG 2.4.4 Destek sağlanan ahır sayısı (adet)	20	0	3	5	7	9	11	6 Ay	1 Yıl
PG 2.4.5 Yapılan bakımevi sayısı (adet)	20	0	1	1	2	2	3	6 Ay	1 Yıl

Sorumlu Birim	<b>Destek Hizmetleri Müdürlüğü</b>
İşbirliği Yapılacak Birim(ler)	<ul style="list-style-type: none"> <li>• Su ve Kanal Hizmetleri Müdürlüğü</li> <li>• Kültür ve Sosyal İşler Müdürlüğü</li> </ul>
Riskler	<ul style="list-style-type: none"> <li>• Mevsimsel değişikliklerin olması</li> </ul>
Faaliyet ve Projeler	<ul style="list-style-type: none"> <li>• Arıcılık ve küçükbaş (Yalova Kıvrıçığı) (arı kovanı, ana arı, damızlık ana arı)</li> <li>• Ahır tesisi kurulumunda destek sağlanacaktır.</li> <li>• Sokak hayvanlarına yönelik bakımevi yapılacaktır.</li> </ul>
Maliyet Tahmini	<b>50.000.000,00</b>
Tespitler	<ul style="list-style-type: none"> <li>• Küçükbaş hayvancılığı uygun bölgeye sahip olunması</li> </ul>
İhtiyaçlar	<ul style="list-style-type: none"> <li>• Ödenek temini</li> </ul>

Amaç	A2: Kırsal alanda yaşayan halkın kentsel yaşam alanı seviyesine ulaştırmak.								
Hedef	H2.5: Köylerde sağlıklı yapılaşmayı sağlamak.								
Performans Göstergeleri	Hedef Etkisi (%)	Plan Dönemi Başlangıç Değeri	2025	2026	2027	2028	2029	İzleme Sıklığı	Raporlama Sıklığı
PG 2.5.1 Kaçak yapı denetlenen köy (adet)	100	2	4	9	13	16	21	6 Ay	1 Yıl
PG 2.5.2 İmar planı köy sayısı (adet)	20	0	2	2	3	3	4	6 Ay	1 Yıl
PG 2.5.3 İmar planı revizyon (adet)	20	0	1	2	2	3	3	6 Ay	1 Yıl
PG 2.5.4 Kapı numara levhaları tamamlanan köy sayısı (adet)	10	6	9	12	15	18	21	6 Ay	1 Yıl
PG 2.5.5 Köy meydan tasarımı (adet)	20	0	1	2	3	4	5	6 Ay	1 Yıl
PG 2.5.6 Desteklenen kentsel dönüşüm projesi (adet)	20	0	1	1	1	2	2	6 Ay	1 Yıl

Sorumlu Birim	<b>İmar ve Kentsel İyileştirme Müdürlüğü</b>
İşbirliği Yapılacak Birim(ler)	<ul style="list-style-type: none"> <li>• Destek Hizmetleri Müdürlüğü</li> </ul>
Riskler	<ul style="list-style-type: none"> <li>• İmar uygulamalarında mülkiyet sahiplerinde imar kanunu doğrultusunda yapılacak yasal kesintiler</li> <li>• Köylerde kentsel fonksiyon planlaması ve uygulaması yapıldıktan sonra kentsel hizmetlerin baskısı altında köy kültürünün yok olabilmesi</li> </ul>
Faaliyet ve Projeler	<ul style="list-style-type: none"> <li>• Kaçak yapıyla mücadelede her köyün denetimi yapılacaktır.</li> <li>• İmar planlarının hazırlanması ve revizyonu sağlanacaktır.</li> <li>• Sokak tabelaları ve kapı numaraları levhaları yapılacaktır.</li> <li>• Köy meydanlarının tasarımı oluşturulacaktır.</li> <li>• Çevre ve sahil düzenleme projeleri geliştirilecektir.</li> <li>• Ruhsat iskan alma süreçlerinin hızlandırılması sağlanacaktır.</li> <li>• Kentsel dönüşüm projelerine destek verilecektir.</li> </ul>
Maliyet Tahmini	<b>75.000.000,00</b>
Tespitler	<ul style="list-style-type: none"> <li>• Köylerimize sokak tabelaları ve kapı numaraları hizmeti sayısal olarak yapılmasına rağmen yerinde yapılmamıştır.</li> <li>• İdaremiz sorumluluk sahasında kalan köylerden 20 tanesinin imar planı bulunmamaktadır.</li> </ul>
İhtiyaçlar	<ul style="list-style-type: none"> <li>• Araç ve gereç ihtiyacı</li> <li>• Personel ihtiyacı</li> </ul>

Amaç	A3: Eğitim, kültür, sanat, turizm, sosyal ve sportif etkinliklerde kaliteyi üst seviyelere taşımak.									
Hedef	H3.1: Eğitimde seviyesini geliştirmede eğitim kurumlarıyla ortak projeler yapmak ve desteklemek									
Performans Göstergeleri	Hedefe Etkisi (%)	Plan Dönemi Başlangıç Değeri	2025	2026	2027	2028	2029	İzleme Sıklığı	Raporlama Sıklığı	
PG 3.1.1 İlköğretim okullarının taleplerinin karşılanması (%)	100	100	100	100	100	100	100	6 Ay	1 Yıl	
Sorumlu Birim	<b>Yatırım ve İnşaat Müdürlüğü</b>									
İşbirliği Yapılacak Birim(ler)	<ul style="list-style-type: none"> <li>• Destek Hizmetleri Müdürlüğü</li> </ul>									
Riskler	<ul style="list-style-type: none"> <li>• Bütçe imkanlarının yetersiz olması</li> </ul>									
Faaliyet ve Projeler	<ul style="list-style-type: none"> <li>• Eğitim kurumlarının alt ve üst yapılarını geliştirmede destek sağlamak</li> </ul>									

Maliyet Tahmini	<b>400.000.000,00</b>
Tespitler	<ul style="list-style-type: none"> <li>• Okur-yazarlık oranının il genelinde yüksek olması</li> <li>• Her bölgede okul bulunması</li> </ul>
İhtiyaçlar	<ul style="list-style-type: none"> <li>• Okulların taleplerine yönelik kurumumuzla iletişimde koordinasyonun sağlanması</li> </ul>

Amaç	A3: Eğitim, kültür, sanat, turizm, sosyal ve sportif etkinliklerde kaliteyi üst seviyelere taşımak.								
Hedef	H3.2: Kültür ve sanat varlıklarını gelecek nesillere aktarmada kalıcı eserler bırakmak								
Performans Göstergeleri	Hedefe Etkisi (%)	Plan Dönemi Başlangıç Değeri	2025	2026	2027	2028	2029	İzleme Sıklığı	Raporlama Sıklığı
PG 3.2.1 Desteklenen tanıtıcı projeler (%)	25	100	100	100	100	100	100	6 Ay	1 Yıl
PG 3.2.2 Restore edilen kültür varlıkları (adet)	25	1	2	3	4	5	6	6 Ay	1 Yıl
PG 3.2.3 Yeni müze yapımı (yüzde)	25	0	20	40	60	80	100	6 Ay	1 Yıl
PG 3.2.4 Yapılan tiyatro salon sayısı (adet)	25	0	1	2	3	4	5	6 Ay	1 Yıl
Sorumlu Birim	<b>Kültür ve Sosyal İşler Müdürlüğü</b>								
İşbirliği Yapılacak Birim(ler)	<ul style="list-style-type: none"> <li>• Destek Hizmetleri Müdürlüğü</li> <li>• Yatırım ve İnşaat Müdürlüğü</li> </ul>								
Riskler	<ul style="list-style-type: none"> <li>• Kültür varlıklarının yok olması</li> </ul>								
Faaliyet ve Projeler	<ul style="list-style-type: none"> <li>• İlimizin tanıtımı için projelerin desteklenmesi sağlanacaktır.</li> <li>• İlimizde kültür varlıklarının tespiti ve restorasyonu sağlanacaktır.</li> <li>• İlimize yeni bir müze daha kazandırılmaya çalışılacaktır.</li> <li>• Köylerde tiyatro salonu alanı belirlenip destekleme yapılacaktır.</li> </ul>								
Maliyet Tahmini	<b>70.000.000,00</b>								
Tespitler	<ul style="list-style-type: none"> <li>• Kültür sanat merkezlerinin yetersiz olması</li> <li>• Kamu kurum ve kuruluşları ile vatandaşlardan gelen taleplerinin artması</li> </ul>								

İhtiyaçlar	<ul style="list-style-type: none"> <li>• Kültür sanat merkezlerinin çoğaltılması</li> <li>• Açık hava etkinlik alanlarının iyileştirilmesi ve artırılması</li> <li>• Sosyal merkez sayılarının artırılması</li> <li>• Vatandaşların sosyal aktivite alanlarına ulaşımının sağlanması</li> </ul>
------------	---

Amaç	A3: Eğitim, kültür, sanat, turizm, sosyal ve sportif etkinliklerde kaliteyi üst seviyelere taşımak.									
Hedef	H3.3: Spor ve sağlıklı yaşam alanlarının çoğaltılması									
Performans Göstergeleri	Hedefe Etkisi (%)	Plan Dönemi Başlangıç Değeri	2025	2026	2027	2028	2029	İzleme Sıklığı	Raporlama Sıklığı	
PG 3.3.1 Yapılan halı saha sayısı (adet)	25	0	3	5	8	10	12	6 Ay	1 Yıl	
PG 3.3.2 Spor aletleri alanı (adet)	25	1	2	4	7	10	13	6 Ay	1 Yıl	
PG 3.3.3 Çocuk oyun parkı sayısı (adet)	25	1	4	7	11	13	15	6 Ay	1 Yıl	
PG 3.3.4 Spor salonu (adet)	25	0	1	1	2	2	3	6 Ay	1 Yıl	
Sorumlu Birim	<b>Yatırım ve İnşaat Müdürlüğü</b>									
İşbirliği Yapılacak Birim(ler)	<ul style="list-style-type: none"> <li>• Destek Hizmetleri Müdürlüğü</li> <li>• Kültür ve Sosyal İşler Müdürlüğü</li> </ul>									
Riskler	<ul style="list-style-type: none"> <li>• Spor alanı oluşturma yerlerinin az olması</li> <li>• Yapılan yardımların amacı dışında kullanılması</li> </ul>									
Faaliyet ve Projeler	<ul style="list-style-type: none"> <li>• Amatör spor kulüplerine yardım ve halı saha yapımı gerçekleştirilecektir.</li> <li>• Engelli ve yaşlılara yönelik spor aletleri alanları yapılacaktır.</li> <li>• Çocuklar için oyun parkları yapılacaktır.</li> <li>• Bisiklet yolu ağlarının genişletilmesi sağlanacaktır.</li> <li>• Köylerde spor salonu kompleksleri kurulacaktır.</li> </ul>									
Maliyet Tahmini	<b>80.000.000,00</b>									
Tespitler	<ul style="list-style-type: none"> <li>• Spora meyilli bir toplum yapısının olması</li> <li>• Çocuklara yönelik oyun parklarının azlığı</li> </ul>									
İhtiyaçlar	<ul style="list-style-type: none"> <li>• Ödenek temini</li> </ul>									



Amaç	A3: Eğitim, kültür, sanat, turizm, sosyal ve sportif etkinliklerde kaliteyi üst seviyelere taşımak.								
Hedef	H3.4: Sosyal idarecilik kapsamında kırsal alanların refah seviyesini yükseltmek								
Performans Göstergeleri	Hedef Etkisi (%)	Plan Dönemi Başlangıç Değeri	2025	2026	2027	2028	2029	İzleme Sıklığı	Raporlama Sıklığı
PG 3.4.1 Kütüphane yapılan köy sayısı (adet)	20	0	3	7	10	12	17	6 Ay	1 Yıl
PG 3.4.2 Düğün salonu yapılan köy sayısı (adet)	30	0	1	2	3	6	9	6 Ay	1 Yıl
PG 3.4.3 Köy konaklarının yapımı ve bakımı (%)	20	0	10	25	40	50	60	6 Ay	1 Yıl
PG 3.4.4 Pazar yeri yapılan köy sayısı (adet)	10	1	2	3	4	6	8	6 Ay	1 Yıl
PG 3.4.5 Mezarlık için ihata duvarı yapımı (km)	10	0	5	10	15	20	25	6 Ay	1 Yıl
PG 3.4.6 Fırın yapılan köy sayısı (adet)	10	0	3	6	9	12	15	6 Ay	1 Yıl
Sorumlu Birim	<b>Yatırım ve İnşaat Müdürlüğü</b>								
İşbirliği Yapılacak Birim(ler)	<ul style="list-style-type: none"> <li>• Destek Hizmetleri Müdürlüğü</li> <li>• İmar ve Kentsel İyileştirme Müdürlüğü</li> </ul>								
Riskler	<ul style="list-style-type: none"> <li>• Köylerde yapılan yapıların yeterince sahiplenilmemesi</li> </ul>								
Faaliyet ve Projeler	<ul style="list-style-type: none"> <li>• Çocuk yuvaları ve yetiştirme yurtlarına destek verilecektir.</li> <li>• Köylerde kütüphane kurulumu yapılacaktır.</li> <li>• İlimizi ve köylerimizi ilgilendiren akademik çalışmaların desteklenmesi sağlanacaktır.</li> <li>• Köylerde festival ve şenlikler desteklenecektir.</li> <li>• Kadınlara yönelik girişimcilik ve el işi alanlarında eğitimler verilmesi sağlanacaktır.</li> <li>• Köylerde düğün salonu yapılacaktır.</li> <li>• Köy konakları, mesire alanları, pazar yerleri, fırınlar ve mezarlıkların yapımı bakımı gerçekleştirilecektir.</li> </ul>								
Maliyet Tahmini	<b>650.000.000,00</b>								
Tespitler	<ul style="list-style-type: none"> <li>• Köylerde pazar yeri, fırın ve düğün salonunun eksik olması</li> <li>• Mezarlıkların korunması</li> <li>• Köylerde kütüphane alanlarının oluşturulması</li> </ul>								
İhtiyaçlar	<ul style="list-style-type: none"> <li>• Ödenek temini</li> </ul>								

Amaç	A4: Yangın ve afetlere karşı dirençli ve güvenli köyler oluşturmak								
Hedef	H4.1: Afetlere karşı güçlendirme projeleri ve toplanma alanlarının oluşturulması								
Performans Göstergeleri	Hedefe Etkisi (%)	Plan Dönemi Başlangıç Değeri	2025	2026	2027	2028	2029	İzleme Sıklığı	Raporlama Sıklığı
PG 4.1.1 Güçlendirme yapılan köy sayısı (adet)	40	0	4	8	12	17	21	6 Ay	1 Yıl
PG 4.1.2 Deprem için sağlanan ekipman desteği (%)	30	100	100	100	100	100	100	6 Ay	1 Yıl
PG 4.1.3 Orman yangını için sağlanan ekipman desteği (%)	30	100	100	100	100	100	100	6 Ay	1 Yıl
Sorumlu Birim	<b>Destek Hizmetleri Müdürlüğü</b>								
İşbirliği Yapılacak Birim(ler)	<ul style="list-style-type: none"> <li>• Kültür ve Sosyal İşler Müdürlüğü</li> <li>• İmar ve Kentsel İyileştirme Müdürlüğü</li> </ul>								
Riskler	<ul style="list-style-type: none"> <li>• Deprem bölgesinde olunması</li> <li>• Halkın afet konusunda yeterli bilince sahip olmaması</li> <li>• Orman yangınlarında ihmalin çok olması</li> </ul>								
Faaliyet ve Projeler	<ul style="list-style-type: none"> <li>• Depreme karşı köylerde sabitleme ve güçlendirme projeleri yapılacaktır.</li> <li>• Deprem için hazırlık kapsamında gerekli malzemenin dağıtımı sağlanacaktır.</li> <li>• Deprem için ekipman desteği verilecektir.</li> <li>• Orman yangınlarına karşı hızlı müdahalede ekipman sağlanacaktır.</li> </ul>								
Maliyet Tahmini	<b>25.000.000,00</b>								
Tespitler	<ul style="list-style-type: none"> <li>• Deprem bölgesinde olunması</li> <li>• Halkın bilinçlendirilmesi</li> <li>• Orman yangınlarının çoğalması</li> </ul>								
İhtiyaçlar	<ul style="list-style-type: none"> <li>• Deprem bilinçlendirme eğitimlerinin verilmesi</li> </ul>								

Amaç	A4: Yangın ve afetlere karşı dirençli ve güvenli köyler oluşturmak								
Hedef	H4.2: Köy merkezlerinin güvenlik kameraları ile izlenmesi								
Performans Göstergeleri	Hedefe Etkisi (%)	Plan Dönemi Başlangıç Değeri	2025	2026	2027	2028	2029	İzleme Sıklığı	Raporlama Sıklığı
PG 4.2.1 Güvenlik kamerası yapılan köy sayısı (adet)	100	0	2	5	7	10	13	6 Ay	1 Yıl
Sorumlu Birim	<b>Destek Hizmetleri Müdürlüğü</b>								
İşbirliği Yapılacak Birim(ler)	<ul style="list-style-type: none"> <li>• Kültür ve Sosyal İşler Müdürlüğü</li> </ul>								
Riskler	<ul style="list-style-type: none"> <li>• Güvenlik kameralarının kırılması ve sökülmesi</li> </ul>								
Faaliyet ve Projeler	<ul style="list-style-type: none"> <li>• Güvenliğin sağlanması için köylere kamera ile izleme imkanı sağlanacaktır.</li> </ul>								
Maliyet Tahmini	<b>10.000.000,00</b>								
Tespitler	<ul style="list-style-type: none"> <li>• Köylerde ortak alanların kayıt altına alınması gerektiği</li> </ul>								
İhtiyaçlar	<ul style="list-style-type: none"> <li>• Ödenek temini</li> <li>• Güvenlik kamerası korunması</li> </ul>								

## KAYNAK TABLOSU

KAYNAKLAR	2025	2026	2027	2028	2029	TOPLAM
Vergi Gelirleri	5.000.000,00	15.000.000,00	50.000.000,00	70.000.000,00	100.000.000,00	<b>260.000.000,00</b>
Teşebbüs ve Mülkiyet Gelirleri	114.000.000,00	135.000.000,00	150.000.000,00	180.000.000,00	200.000.000,00	<b>720.000.000,00</b>
Alınan Bağış ve Yardımlar ile Özel Gelirler	0,00	0,00	0,00	0,00	0,00	<b>0,00</b>
Diğer Gelirler	611.000.000,00	850.000.000,00	950.000.000,00	1.100.000.000,00	1.200.000.000,00	<b>4.750.000.000,00</b>
Sermaye Gelirleri	0,00	0,00	0,00	0,00	0,00	<b>0,00</b>
Alacaklardan Tahsilat	0,00	0,00	0,00	0,00	0,00	<b>0,00</b>
Red ve İadeler(-)	0,00	0,00	0,00	0,00	0,00	<b>0,00</b>
Diğer (Kaynak Belirtilecek)	0,00	0,00	0,00	0,00	0,00	<b>0,00</b>
<b>TOPLAM</b>	<b>730.000.000,00</b>	<b>1.000.000.000,00</b>	<b>1.150.000.000,00</b>	<b>1.350.000.000,00</b>	<b>1.500.000.000,00</b>	<b>5.730.000.000,00</b>

## MALİYET TABLOSU

	2025	2026	2027	2028	2029	TOPLAM
Amaç 1	100.500.000,00	125.750.000,00	126.000.000,00	201.250.000,00	201.500.000,00	755.000.000,00
Hedef 1.1	500.000,00	750.000,00	1.000.000,00	1.250.000,00	1.500.000,00	5.000.000,00
Hedef 1.2	100.000.000,00	125.000.000,00	125.000.000,00	200.000.000,00	200.000.000,00	750.000.000,00
Amaç 2	108.000.000,00	156.500.000,00	214.000.000,00	262.500.000,00	309.000.000,00	1.050.000.000,00
Hedef 2.1	70.000.000,00	100.000.000,00	130.000.000,00	160.000.000,00	190.000.000,00	650.000.000,00
Hedef 2.2	20.000.000,00	30.000.000,00	45.000.000,00	50.000.000,00	55.000.000,00	200.000.000,00
Hedef 2.3	10.000.000,00	12.500.000,00	15.000.000,00	17.500.000,00	20.000.000,00	75.000.000,00
Hedef 2.4	5.000.000,00	7.000.000,00	10.000.000,00	13.000.000,00	15.000.000,00	50.000.000,00
Hedef 2.5	3.000.000,00	7.000.000,00	14.000.000,00	22.000.000,00	29.000.000,00	75.000.000,00
Amaç 3	146.500.000,00	187.500.000,00	230.000.000,00	280.000.000,00	356.000.000,00	1.200.000.000,00
Hedef 3.1	57.000.000,00	70.000.000,00	83.000.000,00	90.000.000,00	100.000.000,00	400.000.000,00
Hedef 3.2	1.500.000,00	3.500.000,00	10.000.000,00	20.000.000,00	35.000.000,00	70.000.000,00
Hedef 3.3	8.000.000,00	14.000.000,00	17.000.000,00	20.000.000,00	21.000.000,00	80.000.000,00
Hedef 3.4	80.000.000,00	100.000.000,00	120.000.000,00	150.000.000,00	200.000.000,00	650.000.000,00
Amaç 4	3.000.000,00	5.000.000,00	7.000.000,00	8.500.000,00	11.500.000,00	35.000.000,00
Hedef 4.1	2.000.000,00	3.500.000,00	5.000.000,00	6.000.000,00	8.500.000,00	25.000.000,00
Hedef 4.2	1.000.000,00	1.500.000,00	2.000.000,00	2.500.000,00	3.000.000,00	10.000.000,00
Genel Yönetim Giderleri	372.000.000,00	526.250.000,00	574.000.000,00	597.750.000,00	728.000.000,00	2.798.000.000,00
<b>TOPLAM</b>	<b>730.000.000,00</b>	<b>1.000.000.000,00</b>	<b>1.150.000.000,00</b>	<b>1.350.000.000,00</b>	<b>1.500.000.000,00</b>	<b>5.730.000.000,00</b>

## İZLEME - DEĞERLENDİRME

2025-2029 yıllarını kapsayan Yalova İl Özel İdaresi Stratejik Planı uygulama süreci boyunca sürekli olarak izlenecek; izleme sonuçları 6 aylık ve yıllık olarak değerlendirilecek ve değerlendirme sonuçları rapor halinde açıklanacaktır.

Planın uygulama sürecinin izlenmesi ve değerlendirilmesine ilişkin çalışmalar İl Özel İdaresi Mali Hizmetler Müdürlüğü tarafından yürütülecektir. Bu çerçevede gerekli veriler sürekli güncellenecek ve belirli yöntemler kullanarak analiz edilecektir. Bilgi ve verilerin toplanması amacıyla düzenli olarak yapılan gözlem ve ölçümlerin yanı sıra anket, yüz yüze görüşme, arşiv çalışması, fayda-maliyet ve maliyet-etkinlik analizlerinden yararlanılacaktır.

2025-2029 Yalova İl Özel İdaresi Stratejik Planı, Yalova İl Genel Meclisi tarafından onaylanmasını müteakiben Cumhurbaşkanlığı ve İçişleri Bakanlığı'na gönderilecek; ayrıca Yalova İl Özel İdaresi web sayfasında yayımlanarak kamuoyunun bilgisine sunulacaktır.

Geçmiş deneyimler ve bu deneyimlerden çıkarılan dersler önümüzdeki plan döneminde başta kamu kurumları olmak üzere diğer tüm uygulayıcılara ışık tutacaktır. Planın başarıyla uygulanması ve planda yer alan faaliyetlerin eksiksiz olarak gerçekleştirilmesi plan-bütçe uyumu ve bütçe disiplinine bağlıdır.

Plan uygulamaları 5302 sayılı İl Özel İdaresi Kanunu ile düzenlenen usuller dairesinde İl Genel Meclisi tarafından izlenebilecek ve Meclisin denetim yetkisi çerçevesinde değerlendirmeye tabi olacaktır.

Stratejik Planın uygulama süreci yıllık bazda hazırlanarak " Faaliyet Raporu" ile takip edilecektir. Rapor kapsamında stratejik plan ve performans programına göre yürütülen faaliyetler, hedeflerin belirlenen performans ölçütlerine göre gerçekleşme durumu, varsa meydana gelen sapmaların nedenleri ve diğer konularda açıklayıcı bilgilere yer verilecektir.

İlgili mevzuat hükümleri uyarınca stratejik planlar en az 2 yıl uygulandıktan sonra stratejik planın kalan süresi için güncelleştirilebilmektedir. Güncelleştirme, stratejik planın misyon, vizyon ve amaçları değiştirilmeden, hedeflerde yapılan nicel değişikliklere ilişkin olabilmektedir.

Yalova İl Özel İdaresi Stratejik Planı'nın uygulanmasından doğan eksiklikler ya da dönemsel gelişmeler nedeniyle plana eklenmesi gereken hususlar 2027 yılından itibaren yapılacak revizyon ve güncellemelerde plana dahil edilecek ve İl Genel Meclisi'nin onayına sunulacaktır.