



T.C. SANCAKTEPE BELEDİYESİ 2020-2024 STRATEJİK PLANI



STRATEJİK PLAN



PERFORMANS PROGRAMI



PERFORMANS ESASLI BÜTÇE



FAALİYET RAPORU



**SANCAKTEPE
BELEDİYESİ**
2020-2024
STRATEJİK
PLANI



2009

SANCAKTEPE
BELEDİYESİ

İÇİNDEKİLER

▶ BİR BAKIŞTA STRATEJİK PLAN	8
▶ TEMEL PERFORMANS GÖSTERGELERİ	8
▶ STRATEJİK PLAN HAZIRLIK SÜRECİ	12
▶ DURUM ANALİZİ	17
▶ GELECEĞE BAKIŞ	44
▶ STRATEJİ GELİŞTİRME	45
▶ MERKEZİ PAYDAŞLAR VE BÜYÜKŞEHİR BELEDİYESİ İLE YAPILACAK PROJELER	64
▶ İZLEME VE DEĞERLENDİRME	65



AV. ŞEYMA DÖĞÜCÜ
SANCAKTEPE BELEDİYE BAŞKANI

BAŞKAN'DAN

Değerli Sancaktepeli Hemşehrilerim,

Kurum ve kuruluşlarda sorunların tespiti ve çözümlerin üretilmesi, hedeflerin belirlenmesi ve belirlenen hedeflere en kısa, en etkin, en hızlı şekilde ulaşacak politikaların hayata geçirilmesi noktasında, yapılması gereken ilk ve en önemli icraat stratejik planların hazırlanmasıdır.

Bu düşünceden hareketle, sizlerin teveccühüyle göreve başladığımız ilk andan itibaren, ilçemizdeki tüm yerel aktörleri de dâhil ederek, geniş katılımlı bir stratejik plan çalışması başlattık.

Aylar süren yoğun mesainin ardından, Sancaktepe'nin tüm sosyolojik katmanlarının her türlü sorununa en etkili ve en hızlı çözümleri sunan, somut projeler ve hedeflerle ilçemizi geleceğe taşıyacak olan stratejik planımızı oluşturduk.

Av. Şeyma DÖĞÜCÜ

Sancaktepe Belediye Başkanı

İmardan ulaşım, çevreden kültüre, afet ve risk yönetiminden kent ve toplum düzenine, sosyal belediyecilikten sağlığa, eğitimden spora her alanda hayata geçireceğimiz pek çok yatırım, hizmet ve faaliyeti elinizdeki bu yayında bulabilirsiniz.

2020 - 2024 Stratejik Planımız ile sizlerin yaşam kalitesini daha da yukarılara taşıırken, aynı zamanda ilçemizin marka değerini güçlendirecek projeleri hayata geçirmeyi, Sancaktepe'yi İstanbul'un en çok tercih edilen yaşam merkezlerinden biri haline getirmeyi hedefliyoruz.

Önümüzdeki dönemin yol haritası niteliği taşıyan bu plan doğrultusunda gerçekleştireceğimiz icraatları, yıllık faaliyet bültenlerimizde sizlerle detaylı olarak paylaşacağız. Performansımızı, bu yayınlar vesilesiyle takip edebilirsiniz.

Sürece katkı sağlayan uzman akademisyen dostlarımız ve belediye meclisimizin değerli üyeleri ile tüm çalışma arkadaşlarıma teşekkür ediyorum; ortak akıl ile hazırlanan ve herkesi kucaklayan 2020-2024 Stratejik Planımızın ilçemize hayırlı olmasını temenni ediyorum.

Şimdi vakit; 'canla başla' Sancaktepe için işe koyulma vakti.

Şimdi vakit; tevazu, samimiyet ve gayret ile siz Sancaktepeli hemşehrilerimizin teveccühüne layık olma vakti.

El ele, gönül gönüle vereceğiz ve Sancaktepe'yi İstanbul'un kalbi yapacağız.

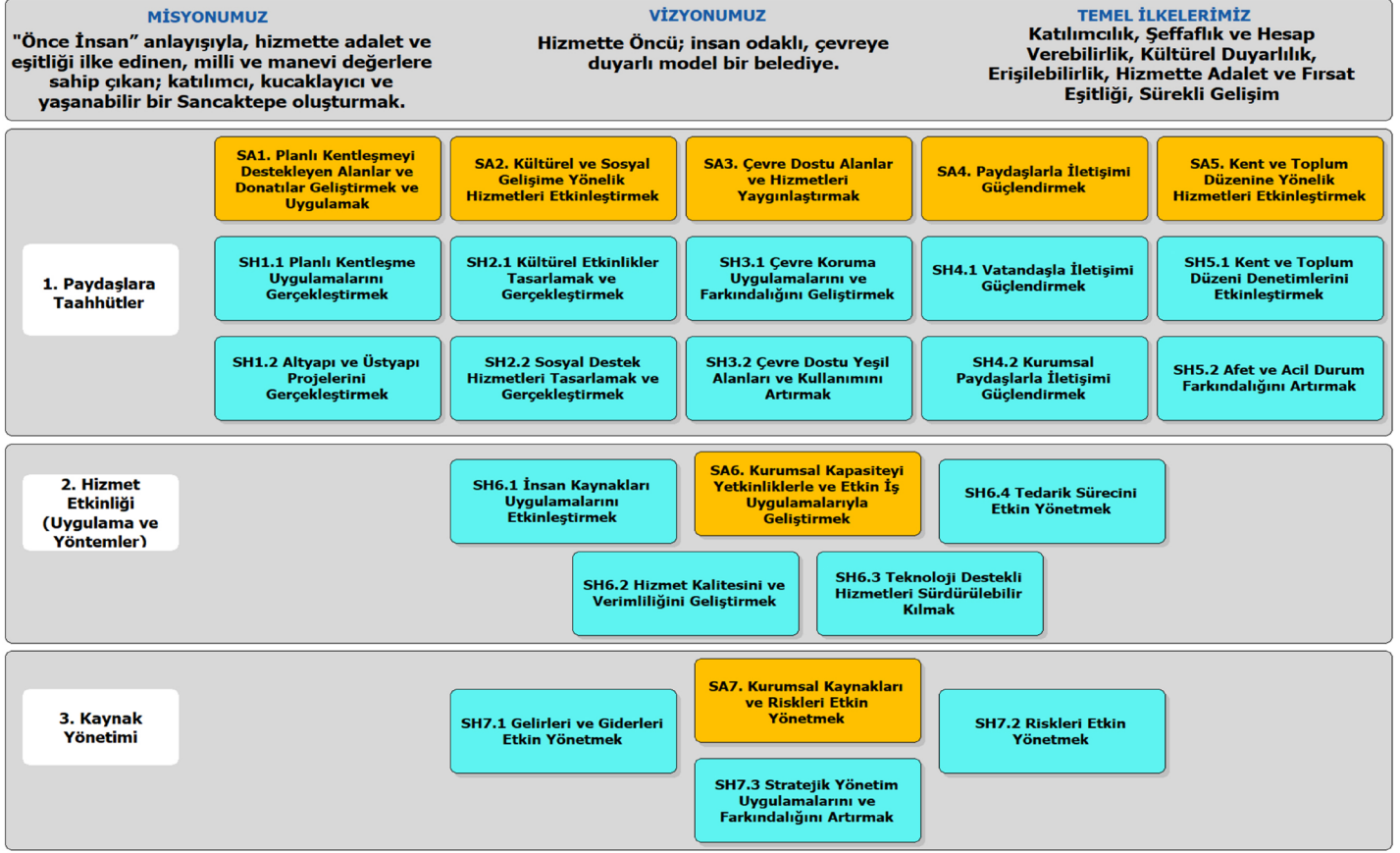
Birlikte başaracağız.

Sevgi ve saygılarımla...

1. BİR BAKIŞTA STRATEJİK PLAN

2020-2024 Yılına Ait Sancaktepe Belediyesi Stratejik Planında Stratejik Amaçlar ve Stratejik Hedefler Kurumsal Karne Methodolojisinde yer alan Strateji Haritası Yöntemiyle Belirlenmiştir.

SANCAKTEPE BELEDİYESİ 2020-2024 STRATEJİ HARİTASI



2. TEMEL PERFORMANS GÖSTERGELERİ

2020-2024 Stratejik planımızda bulunan Performans göstergeleri; stratejik amaç ve hedefler ile performans hedeflerine ulaşmak amacıyla yürütülen faaliyetlerin sonuçlarını ölçmek, izlemek ve değerlendirmek için girdi, çıktı, sonuç, kalite ve verimlilik göstergeleri olarak sınıflandırılmıştır. Bu hususlar dikkate alınarak hazırlanan Stratejik planımızda toplam 85 adet Performans Göstergesi bulunmakta olup aşağıda listelenmiştir.

TABLO 1: TEMEL PERFORMANS GÖSTERGELERİ

İLGİLİ MÜDÜRLÜK	PLAN DÖNEMİ BAŞLANGIÇ DEĞERİ	PERFORMANS GÖSTERGESİ	PLAN DÖNEMİ SONU HEDEFLENEN DEĞERİ
Basın ve Yayın Müdürlüğü	80%	PG 4.1.1: Görsel Mecra Reklam Alanlarının (Billboard, Afiş, Tabela, Led ekran, Raket, vb.) Etkinlik Oranı	90%
	0,20%	PG 4.1.2: Belediye İle Servis Edilen Haberlerin Reklam Eş Değerindeki Artış Oranı	0,60%
	108	PG 4.1.3: Belediye Faaliyetlerinin Tanıtımı İçin Yapılan Organizasyon Sayısı	600
	10%	PG 6.3.1: Belediye ve Hizmetlerin Sosyal Medyadaki Bilinirlik Artış Oranı	20%

İLGİLİ MÜDÜRLÜK	PLAN DÖNEMİ BAŞLANGIÇ DEĞERİ	PERFORMANS GÖSTERGESİ	PLAN DÖNEMİ SONU HEDEFLenen DEĞERİ
Bilgi İşlem Müdürlüğü	95%	PG 6.3.2: Yazılım Sürekliliği	100%
	75%	PG 6.3.3: Taleplerin Zamanında Karşılama Oranı - Sistem ve Alt Yapı Hizmetleri	100%
Destek Hizmetleri Müdürlüğü	75%	PG 6.4.1: Satınalma Taleplerinin Karşılama Oranı	80%
	75%	PG 6.4.2: İç Paydaş Bakım Onarım Taleplerinin Karşılama Oranı	80%
	90%	PG 6.4.3: Hizmet Binaları Temizliğinden Memnuniyet Oranı	98%
	80%	PG 6.4.4: Dış Paydaş Bakım Onarım ve Taleplerinin Karşılama Oranı	80%
Emlak ve İstimlak Müdürlüğü	13.000.000,00	PG 7.1.5: Gayrimenkul Satış Geliri (TL)	20.000.000,00
	16	PG 7.1.6: Birimlerin talepleri doğrultusunda taşınmazların kiralama sayısı (Adet)	18
	90%	PG 7.1.7: Ecrimisil ve Kira Gelirlerinin Tahsilat Oranı	100%
	-	PG 7.1.8: Kamulaştırma ve Satın Alma Parsel Sayısı (Adet)	-
Fen İşleri Müdürlüğü	90%	PG 1.2.1: Yatırım Bütçesi Gerçekleşme Oranı - Kentsel Yapı, Meydan, Etkinlik Alanı Yapımı	100%
	98%	PG 1.2.2: Yatırım Bütçesi Gerçekleşme Oranı - Alt Yapı Projeleri	100%
Halkla İlişkiler Müdürlüğü	78%	PG 4.1.4: Vatandaş Memnuniyet Oranı	85%
	52	PG 4.1.5: Halk Günü Sayısı	260
	32	PG 4.1.6: Çağrı Merkezi Bekleme Süresi	26
	4	PG 4.1.7: Çözüm Masası Evrak Kayıta Bekleme Süresi	3
	-	PG 4.1.8: Yerinde Ziyaret Edilen Hane Sayısı	24.000
Hukuk İşleri Müdürlüğü	100%	PG 7.2.1: Belediyemiz Aleyhine ve Lehine olan tüm Hukuki iş ve İşlemlerin Takip Edilme Oranı	100%
	100%	PG 7.2.2: Birimler Tarafından Talep Edilen Hukuki Görüşlerin Karşılama Oranı	100%
İmar ve Şehircilik Müdürlüğü	5%	PG 1.1.6: Tamamlanma Oranı - Paşaköy 1/1000 Ölçekli Köyüçü Revizyon Planı (Meri Alanları Hariç Tutulmuştur.)	100%
	15%	PG 5.1.6: Tamamlanma Performansı - Kent Estetiği Uygulama Projelendirme	30%
	5%	PG 7.1.1: İmar Hizmetlerinin Belediye Gelirlerine Katkı Oranı	25%
İnsan Kaynakları ve Eğitim Müdürlüğü	30%	PG 4.1.9: Kariyer Merkezi Vasıtası ile İstihdam Edilmesine Destek Verilen Vatandaş Sayısındaki Artış Oranı	10%
	1	PG 6.1.1: Personel giderlerinin bütçe içerisindeki payı	30%
	1	PG 6.1.2: Düzenlenen Hizmet içi Eğitim Sayısı	5
	100%	PG 6.1.3: Moral ve Motivasyon Etkinliği Sayısı	5
	78%	PG 6.1.4: Belediye Hizmet binalarının İSG Denetimlerinin Tamamlanma Oranı	100%
276	PG 6.1.5: Personel Memnuniyet Oranındaki Artış	5%	

İLGİLİ MÜDÜRLÜK	PLAN DÖNEMİ BAŞLANGIÇ DEĞERİ	PERFORMANS GÖSTERGESİ	PLAN DÖNEMİ SONU HEDEFLENEN DEĞERİ
İşletme İştirakler Müdürlüğü	100%	PG 6.1.6: 696 Sayılı KHK Kapsamında Çalışan Sürekli Personeller ile Geçici Personel Giderlerinin Karşılama Oranı	100%
Kültür ve Sosyal İşler Müdürlüğü		PG 2.1.1: Düzenlenen Etkinliklerden Vatandaş Memnuniyet Oranı	79%
	16.065 Kişi	PG 2.2.6: Sosyal Hizmetlerden Faydalanan Vatandaş/ Üye Sayısındaki Artış Oranı	25%
	1.293	PG 2.2.7: Üniversite Hazırlık, Kültür Sanat ve Meslek Kurslarına Katılım Artış Oranı	25%
	98.000	PG 2.2.8: Spor Faaliyetlerinden Faydalanan Kişi Sayısındaki Artış Oranı	25%
Mali Hizmetler Müdürlüğü	100%	PG 7.1.2: İç Denetim ve Ön Mali Kontrol Faaliyetlerin Tamamlanma Oranı	100%
	100%	PG 7.1.3: Yasal ve Zorunlu Giderlerin Karşılama Oranı	100%
	7%	PG 7.1.4: Tahsilat Artış Oranı	10%
Muhtarlık İşleri Müdürlüğü	100%	PG 4.2.3: Muhtarlık Taleplerinin Karşılama Oranı	100%
Özel Kalem Müdürlüğü	92%	PG 4.2.4: Başkanlık Makamına Gelen Randevu Taleplerinin Karşılama Oranı	92%
	48	PG 4.2.5: Başkan ve Başkan Yardımcıları Arasında Düzenlenen Koordinasyon Toplantısı Sayısı	260
	12	PG 4.2.6: Başkan ve Müdürler Arasında Düzenlenen Koordinasyon Toplantısı Sayısı	60
	4	PG 4.2.7: Mahalle Muhtarları Arasında Düzenlenen Koordinasyon Toplantısı Sayısı	20
Park ve Bahçeler Müdürlüğü	100%	PG 3.2.1: Rekreasyon Alanlarının Bakım ve Onarımının Tamamlanma Oranı	100%
	100%	PG 3.2.2: Tamamlanma Oranı-Ağaçlandırma ve Kent Estetiğini Artırma Çalışması	30%
	1	PG 3.2.3: Yeni Yapılan Park Sayısı	19
		PG 6.4.5: Araç Hizmetleri Sürekliliğinin Sağlanma Oranı	100%
Plan ve Proje Müdürlüğü		PG 1.1.1: Hizmet Memnuniyet Oranı- İç Paydaş Kent Bilgi Sistemi	89%
	100%	PG 1.1.2: Taleplerin Karşılama Oranı - Numarataj	100%
	100%	PG 1.1.3: Kent Haritalarının Güncellenme Oranı	100%
	75%	PG 1.1.4: İmar Uygulaması Tamamlanma Oranı	100%
	100%	PG 1.1.5: Belediye Veri Tabanındaki Kadastral Haritaların Güncellenme Oranı	100%
Ruhsat ve Denetim Müdürlüğü	276	PG 5.1.1: İlçemizde Verilen İşyeri Açma ve Çalışma Ruhsat Sayısı	680
	70%	PG 5.1.2: Yıl içerisinde Ruhsatı Verilmiş İş Yerlerinin Denetleme Oranı	100%
	69,20%	PG 5.1.3: Müracaatı Kabul Edilen Ruhsat Başvurularının Ruhsatlandırılma Oranı	75

İLGİLİ MÜDÜRLÜK	PLAN DÖNEMİ BAŞLANGIÇ DEĞERİ	PERFORMANS GÖSTERGESİ	PLAN DÖNEMİ SONU HEDEFLenen DEĞERİ
Sosyal Yardım İşleri Müdürlüğü	100%	PG 2.2.1: Sosyal Yardım Taleplerinin Karşılama Oranı	100%
	100%	PG 2.2.2: Sosyal Destek Hizmetleri Talep Karşılama Oranı	100%
	100%	PG 2.2.3: Sağlık Hizmetleri Talep Karşılama Oranı	100%
	100%	PG 2.2.4: Dezavantajlılara Yönelik Sosyal Destek Hizmetleri Talep Karşılama Oranı	100%
		PG 3.1.4: Vatandaş Memnuniyet Oranı - Veterinerlik Hizmetleri	95%
Strateji Geliştirme Müdürlüğü	100%	PG 7.3.1: Stratejik Plan Süreçlerinin tamamlanma oranı	100%
	4	PG 7.3.2: Performans Programını izleme performansı	20
	1	PG 7.3.3: Hazırlanan Faaliyet Raporu Sayısı	5
	2	PG 7.3.4: İç Kontrol Eylem Planı İzleme Performansı	10
	80	PG 7.3.5: Sancaktepe'ye Yönelik Hazırlanan Proje Sayısı	25
Teftiş Kurulu Müdürlüğü	100%	PG 7.2.3: Soruşturma, İnceleme, Araştırma, Ön İnceleme Raporlarının Zamanında Tamamlanma Oranı	100%
Temizlik İşleri Müdürlüğü	10%	PG 3.1.1: Geri Dönüşümü Yapılan Katı Atık Oranı	19%
	6	PG 3.1.2: Toplumda Çevre Bilincini Geliştirmeye Yönelik Kampanya Sayısı	15
	-	PG 3.1.3: Hizmet Memnuniyet Oranı	89%
Yapı Kontrol Müdürlüğü	100%	PG 5.1.4: Kontrol Edilen İnşaatların Oranı	100%
	-	PG 5.1.5: Tamamlanma Performansı - Kent Estetiği Denetlenmesi	100%
Yazı İşleri Müdürlüğü	60	PG 2.2.5: Asker aile Yardımı Müracaatının Sonuçlandırma Süresi	30
	98%	PG 4.1.10: Nikah İşlemleri Memnuniyeti Oranı	94%
	3	PG 4.2.1: Kardeş Şehir Ziyaret ve Ağırılama Sayısı	10
	11	PG 4.2.2: Ulusal ve Uluslararası Birlik toplantılarına katılım sayısı	30
	22	PG 6.2.1: Meclis Toplantılarının Sayısı	22
	94	PG 6.2.2: Encümen Toplantılarının Sayısı	94
	75%	PG 6.2.3: Fiziksel Posta İşlemlerinin Azalma Oranı	30%
		PG 6.3.4: Arşiv Yazılımı İyileştirme Oranı	95%
Zabıta Müdürlüğü	365 Gün	PG 5.1.7 İlçede çevre düzen ve bütünlüğünü koruyarak kent ve toplum düzenine katkı sağlamak	365 Gün
	936	PG 5.1.8 İlçe düzen ve ekonomisine katkı sunan semt pazarlarında düzeni sağlamak (Hafta*Pazar Sayısı)	936
	365 Gün	PG 5.1.9 İlçe genelinde hizmet sunan belediye hizmetine ait binalarda güvenliğin sağlanarak düzen oluşturma	365 Gün
	11	PG 5.2.1 Afet Bilincine Yönelik Eğitim sayısı	45

3. STRATEJİK PLAN HAZIRLIK SÜRECİ

Sancaktepe Belediyesi 2020-2024 Stratejik Planı yasal bir zorunluluğu yerine getirmenin yanında ilçe halkının daha mutlu, huzurlu ve refah içinde yaşamasını sağlayacak hızlı, kaliteli ve güvenilir bir hizmetin nasıl daha etkin, ekonomik ve verimli şekilde sunulabileceğinin uzun uzun tartışıldığı, söyleyecek sözü olan bütün paydaşların fikirlerini beyan etme fırsatı bulduğu, şeffaf ve katılımcı bir yönetim anlayışı ile hazırlanmıştır. Stratejik Plan hazırlık süreci ortalama 5 aylık zamana yayılmış ve sürecin detayları aşağıdaki tabloda ayrıntılı bir şekilde belirtilmiştir.

TABLO 2: STRATEJİK PLAN HAZIRLIK SÜRECİ

PROJE ADIMLARI		AÇIKLAMALAR	MAY'19	HAZ'19	TEM'19	AGU'19	EYL'19
PROJE BAŞLANGICI							
1	SP Üst Yönetim Genelgesinin Yayınlanması	Strateji Geliştirme Kurulu, Stratejik Planlama Ekibi, Birim Temsilcilerinden Oluşan Çalışma Takımının Belirlenmesi ve SP Başkanlık Genelgesinin Yayınlanması					
2	SP Çalışma Organizasyonunun Oluşturulması	Strateji Geliştirme Kurulu (SGK); Başkan Yardımcısı Başkanlığında Birim Müdürlerinden Oluşturmuştur. Stratejik Plan Ekibi(SPE); Birim Temsilcilerinden Belirlenmiştir.					
3	SP Hazırlık Ayrıntılı Takviminin Hazırlanması	SPE ile Birlikte Çalışma Gruplarının ve Yapacakları Çalışmaların Planlanması					
4	SP Üst Yönetim Başlangıç Sunumunun Hazırlanması	Strateji Geliştirme Kurulu (Başkan + Başkan Yardımcıları) SP Farkındalığı ve "Çalışma Başlangıç" Sunumunun Hazırlanması					
5	SP Üst Yönetim Başlangıç Sunumunun Hazırlanması Gerçekleştirilmesi	Strateji Geliştirme Kurulu (Başkan + Başkan Yardımcıları + Birim Müdürleri) SP Farkındalığı ve "Çalışma Başlangıç" Sunumunun Gerçekleştirilmesi ve Çalışmanın Başlatıldığına Yönelik Takvim ve Çalışma Organizasyonu İle İlgili Üst Yönetim Onayının Alınması					
TASARIM							
6	SPKE Bilgilendirme	Strateji Planlama Koordinasyon Ekibinin Bilgilendirilmesi/Eğitimi (REHBER !!!)					
7	Stratejik Plan Ön Girdilerinin Derlenmesi	SP Stratejik Amaçların Hazırlanmasına Yönelik Değerlendirilecek Girdiler (listesi)					
7.1	Hizmet Alanları	SP-PP-Faaliyet Raporunun Süreklilik Arz Edecek Hizmet Alanı Yapılandırmasına Yönelik Çalışmaların, Kurumun Süreçlerinin İncelenerek Belirlenmesi					
7.2	Kamuya Taahhütler	Başkanın Kamuya Taahhütleri					
7.3	Üst Ölçekli Politikalar	SP de Esas Alınacak ÜÖP İçeriğinin Belirlenmesi					
7.4	Vatandaş Beklentileri	Yapılan Araştırma Çıktıları					
7.5	Vatandaş Şikayetleri	Son 1 yıllık Derlenen Vatandaş/Paydaş Şikayetleri					
7.6	Denetim Bulguları	Son 5 yıllık Derlenen Denetim Bulguları					

PROJE ADIMLARI		AÇIKLAMALAR	MAY'19	HAZ'19	TEM'19	AGU'19	EYL'19
8	Stratejik Plan Ön Girdilerinin İncelenmesi	Seçim Beyannamesi, Üst Politika Belgeleri, İncelenerek Stratejik Amaç / Hedef 'e Girdi İpuçlarının Derlenmesi					
9	Mevcut Durum Analizi Hazırlık Paketinin Oluşturulması	Birimlerin Yapacağı Mevcut Durum Analiz Çalışması Kapsamının Rehberle Uyumlu Hazırlanması					
10	Mevcut Durum Analizi Hazırlık Paketi ile İlgili Bilgilendirme	Birimlerin Yapacağı Mevcut Durum Analiz Çalışması Kapsamının SPÇE'ye Aktarılması					
11	Mevcut Durum Analizinin (MDA) Gerçekleştirilmesi	Mevcut Durum Analizlerinin Hizmet Alanı Bazında Grup Çalışmalarıyla Gerçekleştirilmesi ve SGK 'na İletilmesi					
12	Mevcut Durum Analizi Çıktılarının Derlenmesi	Mevcut Durum Analizlerinin HA Bazında Derlenmesi					
13	Çalışan Görüşleri Analizi Ön Hazırlıklarının Planlanması ve Duyurulması	Çalışan Görüşleri Analiz İçeriğinin, Yönteminin Belirlenmesi ve Çalışmanın Planlanması					
14	Çalışan Görüşleri Analizinin Gerçekleştirilmesi	Anketlerle Analizin Gerçekleştirilmesi					
15	Vatandaş Görüşleri Analizi Ön Hazırlıklarının Planlanması ve Duyurulması	Vatandaş Gruplarına Göre Analiz İçeriğinin, Yönteminin Belirlenmesi ve Çalışmanın Planlanması					
16	Vatandaş Görüşleri Analizinin Gerçekleştirilmesi	Anketlerle Analizin Gerçekleştirilmesi					
17	GZFT Analizi Ön Hazırlıklarının Planlanması ve Duyurulması	Birimlerin Yapacağı GZFT Çalışmasının Ön Hazırlıklarının Rehberle Uyumlu Oluşturulması					
18	GZFT Çalışmalarının Gerçekleştirilmesi (Hizmet Alanı Bazında)	Birimlerin Yapacağı GZFT Çalışmasının HA Bazında Grup Çalışmalarıyla Gerçekleştirilmesi					
19	GZFT Çıktılarının Derlenmesi	Çıktıların Derlenmesine Yönelik Yöntemin Belirlenmesi ve Çıktıların Oluşturulması					
20	Kurumsal Paydaş Analizi Ön Hazırlıklarının Planlanması ve Duyurulması	Kurumsal Paydaş Gruplarına Göre Analiz İçeriğinin, Yönteminin Belirlenmesi ve Çalışmanın Planlanması					
21	Kurumsal Paydaş Analizinin Gerçekleştirilmesi	Toplantı ve/veya Anketlerle Analizin Gerçekleştirilmesi					
22	Paydaş Analiz Çıktılarının Derlenmesi	Farklı Yöntemlerle Gerçekleştirilen Paydaş Analizi Çıktılarının Derlenmesine Yönelik Yöntemin Belirlenmesi ve Çıktıların Oluşturulması					
23	Strateji Haritasının Taslağının Hazırlanması	Stratejik Amaçların Yer Aldığı Strateji Haritasının Hazırlanması					
24	Strateji Haritası ve Paydaş Analiz Çıktılarının Paylaşılması	Strateji Haritasının SGK'ya Sunulması					
25	Strateji Haritasının Onaylanması	Strateji Haritasının SGK Onayının Alınması					
26	Birim Hedef Kartı Ön Hazırlıklarının Gerçekleştirilmesi	Çalışma Yönteminin Netleştirilmesi ve Planlanması, Çalışmanın Yürütümüne Yönelik İçeriğin Hazırlanması ve Çalışmanın Duyurulması					
27	Birim Hedef Kartı Bilgilendirme Oturumlarının Gerçekleştirilmesi	Çalışmaların Gerçekleştirilmesi					

PROJE ADIMLARI		AÇIKLAMALAR	MAY'19	HAZ'19	TEM'19	AGU'19	EYL'19
28	Hedef Kartlarının Hazırlanması	Müdürlük Hedef Kartlarının Müdürlükler Tarafından Ön Hazırlık Bilgilendirmeleri, Şablonları ve SH Doğrultusunda Hazırlanarak SPE'ne Gönderilmesi					
29	Hedef Kartlarının Mutabakatlarının Sağlanması	Müdürlük Hedef Kartlarının SPE ve Müdür, Birim Temsilcileri ile Yapılacak Mutabakat Çalışmaları ile Son Haline Getirilmesi					
30	Hedef Kartlarının Onaylanması	AHA ve GYA Bazında Hazırlanan Kartların Başkan ve Başkan Yardımcıları Tarafından Değerlendirmelerinin Yapılarak Onaylanması					
31	SP Dokümantasyon İçeriğinin Hazırlanması	Rehberle Uyumlu Olarak SP Doküman İçeriğinin Hazırlanması					
32	SP Dokümantasyon Taslağının Hazırlanması	Rehberle Uyumlu Olarak Derlenen Bilgilerin Dokümanite Edilmesi					
33	SP Dokümantasyon Taslağının Kontrol Edilmesi ve Çıktısının Hazırlanması	SP Taslak Dokümanının Bilgilerin Meclise Sunulacak Hale Getirilmesi					
PROJE KAPANIŞI							
34	SP'nin Encümenine ve Meclise Sunulması / Görüşülmesi	SP'nin Encümenine ve Meclis'e Sunulması					
35	SP Kitabının Basılması, Yayınlanması ve Dağıtımı	SP'nin Encümenine ve Meclis Sunumu Sonrası (Gerekliyorsa) Revize Edilerek Basılması, SP'nin Meclis WEB Sitesinde Yayınlanması, İlgili Kuruluşlara Dağıtımı					
36	SP Çalışmasının Tamamlanması	SP Çalışmasının Tamamlandığının Ve İzleme Değerlendirme Döneminin Başladığının Duyurulması					

Stratejik planlamanın başarısının ancak kuruluşun tüm çalışanlarının, paydaşların ve vatandaşların planı sahiplenmesi ile mümkün olduğunun bilinciyle, Belediye Başkanımız Sayın Av. Şeyma Döğücü tarafından stratejik plan çalışmalarının başlatılacağına yönelik (20.05.2019 tarih ve 2019-48011 sayılı) bir iç genelge yayınlanmış ve belediyemiz bünyesinde Stratejik Geliştirme Kurulu ve Strateji Planlama Ekibi oluşturulduğu belirtilmiştir. Bu kurul ve Ekip aşağıdaki listede isim ve unvanları ile belirtilmiştir.

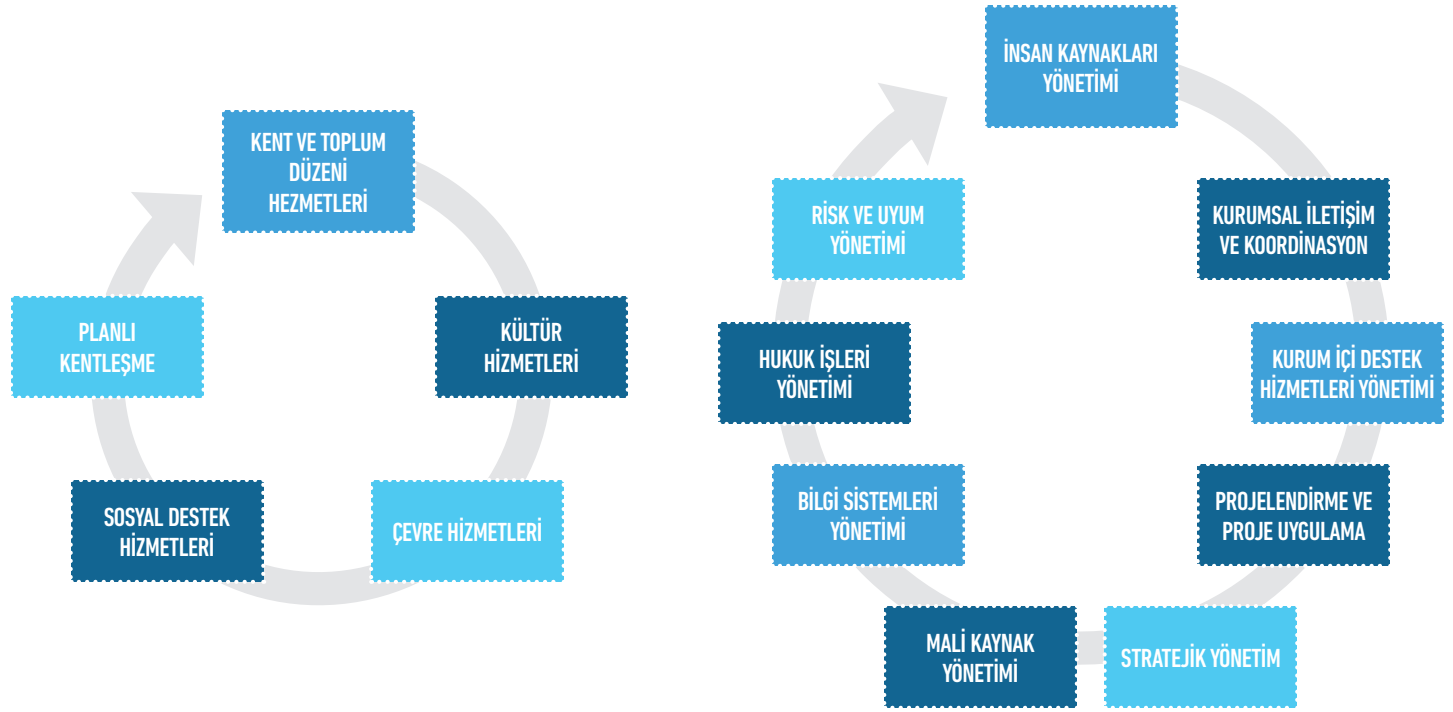
TABLO 3: STRATEJİ GELİŞTİRME KURULU

SANCAKTEPE BELEDİYESİ STRATEJİ GELİŞTİRME KURULU			
SIRA NO	GÖREVİ	ÜYE ADI	ÜNVANI
1	Strateji Geliştirme Kurul Başkanı	Şeyma Döğücü	Sancaktepe Belediye Başkanı
2	Kurul Üyesi	Ahmet Yılmaz	Başkan Yardımcısı
3	Kurul Üyesi	Ümit Şahin	Başkan Yardımcısı
4	Kurul Üyesi	Kemal Ayyıldız	Başkan Yardımcısı
5	Kurul Üyesi	Yüksel Çelik	Başkan Yardımcısı
6	Kurul Üyesi	Nurettin Buyruk	Başkan Yardımcısı
7	Kurul Üyesi	Eyüp Salih Elmas	Başkan Yardımcısı
8	Kurul Üyesi	Özkan Kolluk	Strateji Geliştirme Müdürü
9	Kurul Üyesi	Abdulhamit Kaygısız	Basın Ve Yayın Müdürü
10	Kurul Üyesi	Mevlüt Yeşiloğlu	Bilgi İşlem Müdürü
11	Kurul Üyesi	Filiz Sakal	Destek Hizmetleri Müdürü
12	Kurul Üyesi	Hilmi Erkal	Emlak Ve İstimlak Müdürü
13	Kurul Üyesi	Muharrem Gülcan	Fen İşleri Müdürü
14	Kurul Üyesi	Gülsem Akpınar	Halkla İlişkiler Müdürü
15	Kurul Üyesi	Gönül Çelik	Hukuk İşleri Müdürü
16	Kurul Üyesi	Fahri Akçay	İmar Ve Şehircilik Müdür V.
17	Kurul Üyesi	Mehmet Çelik	İnsan Kaynakları Ve Eğitim Müdürü
18	Kurul Üyesi	Mustafa Tepe	İşletme Ve İştirakler Müdürü
19	Kurul Üyesi	Mehmet Emin Yavuz	Kültür Ve Sosyal İşler Müdürü
20	Kurul Üyesi	Yusuf Girgin	Mali Hizmetler Müdürü
21	Kurul Üyesi	Burak Örkün	Özel Kalem Müdürü
22	Kurul Üyesi	Gökhan Erdoğan	Park Ve Bahçeler Müdürü
23	Kurul Üyesi	Ragıp Çetinkaya	Plan Ve Proje Müdürü
24	Kurul Üyesi	Osman Kaya	Ruhsat Ve Denetim Müdürü
25	Kurul Üyesi	Leyla Çakır	Sosyal Yardım İşleri Müdürü
26	Kurul Üyesi	Gönül Çelik	Teftiş Kurulu Müdür V.
27	Kurul Üyesi	Yusuf Çelik	Temizlik İşleri Müdürü
28	Kurul Üyesi	Enes Camcı	Yapı Kontrol Müdürü
29	Kurul Üyesi	Ayhan Çiçek	Yazı İşleri Müdürü
30	Kurul Üyesi	Mustafa Akdoğan	Zabıta Müdürü

TABLO 4: STRATEJİ PLANLAMA EKİBİ LİSTESİ

SIRA NO	GÖREVİ	ÜYE ADI	GÖREV YERİ
1	Stratejik Planlama Ekip Başkanı	Ahmet Yılmaz	Sancaktepe Belediyesi Başkan Yardımcısı
2	Ekip Üyesi	Özkan Kolluk	Strateji Geliştirme Müdürü
3	Ekip Üyesi	Ülkü Yıldırım	Strateji Geliştirme Müdürlüğü
4	Ekip Üyesi	Serdar Özdemir	
5	Ekip Üyesi	Hülya Kula	Basın ve Yayın Müdürlüğü
6	Ekip Üyesi	Elif Çakmak	
7	Ekip Üyesi	Çetin Çakır	Bilgi İşlem Müdürlüğü
8	Ekip Üyesi	Arif Tanış	
9	Ekip Üyesi	Saliha Yüksel	Destek Hizmetleri Müdürlüğü
10	Ekip Üyesi	Ufuk Küçük	
11	Ekip Üyesi	Nurcan Gündüz	Emlak ve İstimlak Müdürlüğü
12	Ekip Üyesi	Cengiz Öner	
13	Ekip Üyesi	Filiz Boz	Fen İşleri Müdürlüğü
14	Ekip Üyesi	Okan Keleş	
15	Ekip Üyesi	Ersan Toprak	Halkla İlişkiler Müdürlüğü
16	Ekip Üyesi	Fatma Karaduman	
17	Ekip Üyesi	Ali Kütük	Hukuk İşleri Müdürlüğü
18	Ekip Üyesi	Zuhal Canikli	
19	Ekip Üyesi	Zeynep Asyılı	İmar ve Şehircilik Müdürü
20	Ekip Üyesi	Şeyda Alkan	
21	Ekip Üyesi	Hava Sağlam	İnsan Kaynakları ve Eğitim Müdürlüğü
22	Ekip Üyesi	İdris Kazan	
23	Ekip Üyesi	Mustafa Özkan	İşletme ve İştirakler Müdürlüğü
24	Ekip Üyesi	Özlem Nural	
25	Ekip Üyesi	Kübra Özay	Kültür Ve Sosyal İşler Müdürlüğü
26	Ekip Üyesi	Ayten Öneyak	
27	Ekip Üyesi	Mehmet Erarkadaş	Mali Hizmetler Müdürlüğü
28	Ekip Üyesi	Nazan Duvarcı	
29	Ekip Üyesi	Ömer Karaarslan	Muhtarlık İşleri Müdürlüğü
30	Ekip Üyesi	İlhami Başkara	
31	Ekip Üyesi	Engin Uzundiz	Özel Kalem Müdürlüğü
32	Ekip Üyesi	Ayşegül Kaya Küçük	
33	Ekip Üyesi	Gülizar Eren	Park ve Bahçeler Müdürlüğü
34	Ekip Üyesi	Sena Arslan Metin	
35	Ekip Üyesi	Bilal Karapınar	Plan ve Proje Müdürlüğü
36	Ekip Üyesi	Emre Birtürk	
37	Ekip Üyesi	Ahmet Güngör	Ruhsat ve Denetim Müdürlüğü
38	Ekip Üyesi	Veysel Kayış	
39	Ekip Üyesi	Bilal Demir	Sosyal Yardım İşleri Müdürlüğü
40	Ekip Üyesi	Numan Sinan	
41	Ekip Üyesi	Ayşe Söcü	Teftiş Kurulu Müdürlüğü
42	Ekip Üyesi	Neşe Satar	
43	Ekip Üyesi	Fatma Namettepe	Temizlik İşleri Müdürlüğü
44	Ekip Üyesi	Aylin Ertan Altınsoy	
45	Ekip Üyesi	Fuat İnci	Yapı Kontrol Müdürlüğü
46	Ekip Üyesi	Berşan Karagül	
47	Ekip Üyesi	Yunus Kul	Yazı İşleri Müdürlüğü
48	Ekip Üyesi	Neslihan Dereli	
49	Ekip Üyesi	Ahmet Aygün	Zabıta Müdürlüğü
50	Ekip Üyesi	Mehmet Acar	

Strateji Geliştirme Kurulu, Strateji Geliştirme Müdürlüğü ve Stratejik Planlama Ekibi ile yapılan çalışmalar neticesinde belediyemizin hizmet alanları belirlenmiş ve bu kapsamda çalışmalarımız yürütülmüştür. Belirlenen Hizmet Alanlarımızı aşağıda bulunan şekildeki gibidir.



4. DURUM ANALİZİ

Belediyemizin geleceğe yönelik Amaç, Hedef, Stratejiler ve bunlara uygun projeler ve faaliyetler gerçekleştirilebilmesi için geçmişte neler başardığı, hangi alanlarda hedeflere ulaşamadığı ve bunun nedenleri, mevcut durumda hangi kaynaklara sahip olduğu, hangi yönlerinin gelişmeye açık olduğu ve Belediyemizin kontrolü dışındaki olumlu ya da olumsuz gelişmeler değerlendirilmiştir. Durum analizi sonucunda, analiz bulgularının bütünlendirilerek değerlendirilmesi, tespitler ve ihtiyaçlarla ilgili analiz bu çerçeveye uygun yapılmıştır.

Durum analizi yapılırken gerçekleştirilen analizler ve değerlendirmeler aşağıda belirtilmiştir.

- Kurumsal Tarihçe
- Uygulanmakta olan Stratejik Planın değerlendirilmesi
- Mevzuat analizi
- Üst Politika Belgeleri Analizi
- Faaliyet alanları ile birim ve hizmetlerin belirlenmesi
- Paydaş Analizi
- Kuruluş İçi Analiz
- Güçlü ve Zayıf Yönler ile Fırsatlar ve Tehditler (GZFT) Analizi

4.1. KURUMSAL TARİHÇE

Sancaktepe, ilk çağlardan itibaren mesire alanı ve yazlık sarayları ile ön planda olmuştur. Bölgede bulunan en eski yapı bir Bizans Sarayı olan I. Tiberius Konstantinos (578-582) ve Mavrikos (582-602) dönemlerinde inşa edilen Damatris Yazlık Sarayı'dır. Damatris Sarayı adını Demeter 'Tarım Tanrıçası' adından almıştır. Bugün kalıntıları Samandıra sınırları içindedir.

Bölgeye Türklerin ilk defa gelişi Avar Türkleri'nin İstanbul'u kuşatmasıyla VII. yüzyıl başlarında olmuştur. Türkler IX. yüzyıldan itibaren yoğun olarak Bizans topraklarında görülmeye başlamış ve Üsküdar'a kadar gelmişlerdir. Ancak bölgede kalıcı olmaları Osmanlı Beyliğinin ortaya çıkmasından sonra olmuştur. Bugünkü Sancaktepe bölgesi, 1328 yılında Orhan Gazi'nin Samandıra'yı fethi ile Türklerin eline geçmiştir.

Samandıra eski bir yerleşim yeridir. Sarıgazi köyünün ise İstanbul'un fethinden sonra kurulduğu rivayet olunmaktadır. Fethe katılan Sarı Kadı isimli kişiye buranın mülk olarak verilmesiyle bir yerleşim yeri halini almıştır.

Cumhuriyet döneminde ise 1970'e kadar sakin bir dönem geçirdi. Sosyokültürel anlamda önemli bir değişiklik olmadı. Bu tarihlerden sonra ekonomide tarımsal üretimden sanayi üretimine doğru yönelişin hızlanmasıyla kırsal kesimden kentlere doğru hızlı bir göç başlamıştır.

En çok göç İstanbul başta olmak üzere büyük şehirlere doğru olmuştur. Bugünkü Sancaktepe ilçesinin bulunduğu saha da en çok göç alan iki şehrin; Kocaeli ve İstanbul'un ortasında bulunmaktadır. Dolayısıyla göç hareketlerinden en fazla etkilenen yerlerden birisi bu bölgedir. Sanayi faaliyetlerinin gelişmesine paralel olarak, günümüzde bu bölgeye göç hala artarak devam etmektedir.

Bölgedeki bu sosyal ve iktisadi değişime paralel olarak 2008 yılında idari alanda değişiklik yapılarak, Ümraniye İlçesine bağlı Sarıgazi ve Yenidoğan beldeleriyle, Kartal ilçesine bağlı Samandıra beldesi birleştirilerek Sancaktepe adı altında yeni bir ilçe oluşturulmuştur.

Sancaktepe Türkiye İstatistik Kurumu 2018 verilerine göre 414.143 nüfusuyla İstanbul'un önemli ilçelerinden biri durumundadır. Coğrafi konum avantajıyla, doğa güzellikleri ve zengin bir tarihi mirasa sahip olmasıyla cazip bir yerleşim birimi olma durumu artarak devam etmektedir.

4.2. UYGULANMAKTA OLAN STRATEJİK PLANIN DEĞERLENDİRİLMESİ

Sancaktepe Belediyesi 2015-2019 Stratejik Planı; 5018 sayılı Kamu Mali Yönetimi ve Kontrol Kanunu'nun 9. maddesi çerçevesinde, "Kamu İdareleri İçin Stratejik Planlama Kılavuzu" na uygun olarak katılımcı bir anlayış ile hazırlamıştır. Planda 3 Stratejik Alan belirlenmiş Bunlar;

- Kurumsal Yapının Mükemmelleştirilmesi
- Kente Yönelik Hizmetler
- Topluma Yönelik Hizmetlerdir.

Mevcut planda 29 adet stratejik amaç, 67 adet stratejik hedef belirlenmiştir. Stratejik Amaçlarımız;

TABLO 5: 2014-2019 STRATEJİK PLAN AMAÇLARI

STRATEJİK ALAN 1: KURUMSAL YAPININ MÜKEMMELLEŞTİRİLMESİ		
AMAÇ VE HEDEF NO	AMAÇ VE HEDEF	SORUMLU BİRİM
Stratejik Amaç-1.	Kentin, vatandaşın ve kurumun gelişiminin sağlanmasında, problemlerinin tespiti ve çözümünde, Başkan ve üst yönetime gerekli desteği vererek ilgili koordinasyonu sağlamak.	Özel Kalem Müdürlüğü
Stratejik Amaç-2	Belediye Meclisi ve Encümeni ile Kent Konseyi'nin mevzuata uygun çalışması ve iç ve dış yazışmaların sağlıklı yapılması yoluyla kurumun daha etkili ve verimli çalışmasına katkıda bulunmak.	Yazı İşleri Müdürlüğü
Stratejik Amaç-3	Kurumumuzda yürütülen tüm hizmetlerin etkin, ekonomik ve verimli bir şekilde sürdürülmesi için gerekli lojistik destek hizmetlerini vermek.	Destek Hizmetleri Müdürlüğü
Stratejik Amaç-4	Belediyenin hizmet binalarını, araçlarını, cihazlarını ve teknik destek personelini daha nitelikli hale getirerek, müdürlüklere daha kaliteli teknik destek vermek.	Destek Hizmetleri Müdürlüğü
Stratejik Amaç-5	Sancaktepe kentinin kentsel gelişimini Sancaktepe vizyonuna ve ihtiyaçlarına göre plan, proje ve bilgi sistemleri aracılığı ile desteklemek.	Plan ve Proje Müdürlüğü
Stratejik Amaç-6	Kurumun insan kaynakları profilinin nitelikleri, etkinliği ve verimini artırmak ve personelin müdürlüklerin ihtiyacı çerçevesinde doğru işlerde çalıştırılmalarını sağlayarak moral-motivasyon ve gelişimlerine katkıda bulunmak.	İnsan Kaynakları ve Eğitim Müdürlüğü
Stratejik Amaç-7	Belediye Hizmetlerinde Kalite Ve Verimlilik Artışının Sağlanması, Kurumsal Kapasitenin Geliştirilmesi Ve Sancaktepe İlçemize Yeni Plan Ve Projelerin Kazandırılmasını Sağlamak.	Strateji Geliştirme Müdürlüğü
Stratejik Amaç-8	Sancaktepe Belediyemizin Stratejik Plan, Performans Programı ve Faaliyet Raporu ile ilgili çalışmaların yapılmasını sağlamak.	Strateji Geliştirme Müdürlüğü
Stratejik Amaç-9	Sancaktepe Belediyemizin İç Kontrol Eylem Planı, Süreç Yönetimi ve İş analizi ile Toplam Kalite Yönetimine yönelik faaliyetlerin yapılmasını sağlamak.	Strateji Geliştirme Müdürlüğü
Stratejik Amaç-10	Sancaktepe Belediye Başkanlığı bünyesinde yürütülen tüm çalışma ve etkinliklerin, basın-yayın kuruluşları, kamu kurumları, sivil toplum kuruluşları ve vatandaşlara etkili ve verimli şekilde ulaşmasını sağlamak.	Basın ve Yayın Müdürlüğü
Stratejik Amaç-11	Sancaktepe Belediyemizin Halkla ilişkiler faaliyetlerini yürütmek ile Belediyemiz hizmetlerinden ilçe halkının haberdar olmasını sağlamak ve halkın yapılan hizmetlerden memnuniyet oranını arttırmak.	Kadın ve Aile Hizmetleri Müdürlüğü
Stratejik Amaç-12	Mali kaynakları verimli kullanmak, mali yapıyı güçlendirmek ve kurumun mali yapısını hesap verilebilir ve şeffaf bir yapıya kavuşturarak sürdürülebilir ve açık bir mali hizmetler sistemi oluşturmak.	Mali Hizmetler Müdürlüğü
Stratejik Amaç 13	Belediyemizin iş ve işlemlerinin kanunlara uygun olmasını sağlamak, hukuki görüş bildirmek, Belediyemizin haklarını hukuki ortamlarda savunmak.	Hukuk İşleri Müdürlüğü
Stratejik Amaç-14	Belediyemiz mülkiyetinde bulunan gayrimenkullerin satış ve kiralama işlemlerinin maksimum sosyal fayda verecek şekilde gerçekleşmesini sağlamak.	Hukuk İşleri Müdürlüğü
Stratejik Amaç-15	Belediyemizin faaliyetlerinin mevzuata ve işleyişe uygun yürütümünü denetlemek, teftiş ve denetimi geliştirmek yaygınlaştırmak ve kontrol faaliyetlerinde bulunmak.	Teftiş Kurulu Müdürlüğü
Stratejik Amaç-16	Bilgisayar sistemindeki ekipmanları yaygınlaştırıp güncel tutarak, teknoloji aracılığıyla hizmet kalitesini yükseltmek.	Bilgi İşlem Müdürlüğü

STRATEJİK ALAN 2. KENTE YÖNELİK HİZMETLER

AMAÇ VE HEDEF NO	AMAÇ VE HEDEF	SORUMLU BİRİM
Stratejik Amaç-17	Belediye hizmetlerimizin daha etkin ve kaliteli verilebilmesi için belediye hizmet binalarının ve çevre alanlarının yüksek standartlarda yapımını sağlamak.	Fen İşleri Müdürlüğü
Stratejik Amaç-18	Sancaktepe’de yaşayan vatandaşlarımızın yaşam kalitesini arttırmak amacıyla, ilçe için gerekli bina, alan, meydan ve bunların altyapı ve üstyapıları ile çevre düzenlemelerini gerçekleştirmek.	Fen İşleri Müdürlüğü
Stratejik Amaç-19	Sancaktepe’de sürücüler ve yayalar için kent arazi kullanımına uygun, sürdürülebilir, yaygın, hızlı, konforlu ve güvenli sistemi oluşturmak amacıyla, Sancaktepe Belediye Başkanlığı sorumluluğunda bulunan yol ve meydanların alt ve üst yapıları ile tüm otopark, kaldırım, yaya alt ve üst geçitlerinin imalatları, bakım ve onarımlarını yapmak.	Fen İşleri Müdürlüğü
Stratejik Amaç-20	Sancaktepe halkına daha kaliteli yeşil bir çevre sunabilmek için yeşil alanları arttırmak, korumak ve halkın kullanımına sunmak.	Park ve Bahçeler Müdürlüğü
Stratejik Amaç-21	Çevreye uyumlu, sosyo-kültürel ve ekonomik olarak yeterli ve sürdürülebilir kentsel gelişmeyi sağlamak ve yaşam kalitesini arttırmak amacıyla, imar planlaması ve uygulamalarını gerçekleştirmek.	İmar ve Şehircilik Müdürlüğü
Stratejik Amaç-22	Ruhsatsız, ruhsata aykırı ve sağlıksız şehir yapısının ortadan kaldırılarak kent estetiği ve planlı yapılaşmayı sağlamak.	Yapı Kontrol Müdürlüğü

STRATEJİK ALAN 3. TOPLUMA YÖNELİK HİZMETLER

AMAÇ VE HEDEF NO	AMAÇ VE HEDEF	SORUMLU BİRİM
Stratejik Amaç-23	Sancaktepe’nin kültür, sanat, eğitim, spor ve turizm yönünden gelişmesini sağlamak ve kenti ulusal ve uluslararası düzeyde tanıtmak.	Kültür ve Sosyal İşler Müdürlüğü
Stratejik Amaç -24	Sancaktepe’nin eğitim yönünden gelişmesini sağlamak ve kenti ulusal ve uluslar arası düzeyde tanıtmak.	Kütüphane Müdürlüğü
Stratejik Amaç -25	Sosyal hizmet kapasitesinin ve toplumsal dayanışmanın gelişmesini sağlamak.	Sosyal Yardım İşleri Müdürlüğü
Stratejik Amaç-26	Sancaktepe ilçesi içerisinde insan ve hayvan sağlığının bireysel veya toplu olarak korunmasına yönelik hizmetlerin en hızlı ve kaliteli şekilde yürütülmesini sağlamak.	Sosyal Yardım İşleri Müdürlüğü
Stratejik Amaç-27	Sancaktepe halkının ortak kullanım alanlarından en üst düzeyde yararlanmasını sağlamak, kayıt dışı ekonomik oluşumları engellemek, tüketici haklarını korumak ve her türlü seyyar oluşumunun önüne geçmek için gerekli tedbir ve önlemleri alarak, halkın sağlık, huzur ve esenliğini korumak ve kentsel suçları engellemek.	Zabıta Müdürlüğü
Stratejik Amaç-28	Belediyemiz sınırları içerisinde bulunan işyerlerini tespit etmek, ruhsata bağlamak ve iş yerlerinin yasalara uygunluğunun kontrol ve denetimini yapmak.	Ruhsat ve Denetim Müdürlüğü
Stratejik Amaç-29	Sancaktepe halkına temiz, sağlıklı ve kaliteli bir kentsel çevrenin sağlanması amacıyla üretilen atıkların yerinde ve zamanında toplanarak bertaraf ile geri kazanımını sağlamak.	Temizlik İşleri Müdürlüğü

Yıllar itibari ile yayınlanan Faaliyet Raporlarından geçmiş dönem hedefleri ve gerçekleşme sonuçlarına Belediyemizin Web sitesinden ulaşılabilmektedir.

4.3. MEVZUAT ANALİZİ

Belediyemiz yapmış olduğu iş ve işlemlerden dolayı bir çok kanun, tüzük, yönetmelik vb yasal düzenlemelerden etkilenmektedir. Birimlerimiz tarafından uygulamada yaşanan problemler ve bu problemlere karşı öneriler mevzuat analizi tablosunda belirlenmiş ve aşağıda sunulmuştur.

TABLO 6: MEVZUAT ANALİZİ

YASAL YÜKÜMLÜLÜK	DAYANAK	TESPİTLER / PROBLEMLER	KONSOLİDE ÖNERİ	İLGİLİ MÜDÜRLÜK
Bilgisayar sistemindeki ekipmanları yaygınlaştırıp güncel tutarak, teknoloji aracılığıyla hizmet kalitesini yükseltmek	5216 sayılı Büyükşehir Belediye Kanunu 5393 Sayılı Belediye Kanunu	Belediyede kullanılmakta olan yönetim bilişim sistemlerinin değişen ve gelişen belediye faaliyetlerinin işleyişine uygun hale getirilebilmesi ve mevcut personelin güncellemeler konusunda eğitilmesi	Yönetim Bilişim Sisteminin İyileştirilmesi	Bilgi İşlem Müdürlüğü
İnternet belediyeciliği hizmetlerinin kesintisiz olarak verilmesi için gerekli çalışmaları yapmak.	6563 sayılı Elektronik Ticaretin Düzenlenmesi Hk. Kanun Bilgi Edinme Hakkı Kanunu	Sanal Pos, Bankacılık hizmetleri, internet altyapısındaki aksamalar vb. Nedenlerle internet belediyeciliği hizmetlerinin aksaması	Yönetim Bilişim Sisteminin İyileştirilmesi	
* Belediyece kamu hizmeti sunumunda kullanılmak üzere yapılacak tüm yeşil alanları (park, spor merkezi, engelli parkları , dinlenme evi vb.) yapılması, gerektiğinde projelerinin, etütlerinin yapılması/yaptırılması, Belediye sorumluluğundaki mevcut yeşil alanların bakım onarımının yapılması/yaptırılması	* 5393 sayılı Belediye Kanunu, 5216 sayılı Büyükşehir Belediyesi Kanunu (Madde 7/m)	* Yüklenicilerin sorumluluklarını yerine getiremediğinden dolayı programlanan zamanın aşılması ve istenilen kaliteye ulaşamamak.	İyileştirme Projesi - Proje Yönetimi Sisteminin Kurulması	Park ve Bahçeler Müdürlüğü - Fen İşleri Müdürlüğü
Kaçak yapılaşmanın tespiti	3194 sayılı İmar Kanunu (Madde 32 - 42)	* Kaçak yapılaşmanın tespiti için yapılan devriye gezileri sırasında araç ile görülmekte zorlanılan yerler bulunmaktadır. Bununla birlikte büyük arazilerde yapılan kaçak yapıların tespitinde zorluklar yaşanmaktadır.	İyileştirme Projesi - Proje Yönetimi Sisteminin Kurulması	Yapı Kontrol Müdürlüğü
Yapı ruhsatı verilen inşaatların kontrol edilmesi ve ruhsata uygun inşaa edilmesini sağlamak	4708 sayılı Yapı Denetim Kanunu	* İlgili yapı denetim firması başvuru yapmadığı takdirde inşaatta ortaya çıkabilecek aykırılıklar kontrol edilememekte ve müdahale yapılamamaktadır.	İyileştirme Projesi - Proje Yönetimi Sisteminin Kurulması	
Kamu idarelerinin orta ve uzun vadeli amaçlarını, temel ilke ve politikalarını, hedef ve önceliklerini, performans ölçütlerini, bunlara ulaşmak için izlenecek yöntemler ile kaynak dağılımlarını içeren Stratejik Planın Hazırlanması	*5018 Kamu Mali Yönetimi ve Kontrol Kanunu 9. Madde	*Personellerin Stratejik Plan hakkında bilgi eksikliği *Stratejik Planda bulunması gereken Amaç, Hedef ve göstergelerin ölçülebilir olmaması *Müdürlükler arası koordinasyonun sağlanamaması *Personellerin Stratejik Plan hakkında bilgi eksikliği	Etkili İnsan Kaynakları ve Eğitimi Yönetim Sisteminin Kurulması	Strateji Geliştirme Müdürlüğü
Faaliyet Raporu Hazırlanması	*5018 Kamu Mali Yönetimi ve Kontrol Kanununun 41. Maddesi *5393 Belediye Kanununun 56. Maddesi	*Faaliyet Raporunda bulunan birim faaliyetlerinin Performans Programında belirlenen faaliyetlerden eksik veya fazla olması		
İç Kontrol Standartları Uyum Eylem Planının hazırlanması	*5018 Kamu Mali Yönetimi ve Kontrol Kanununun 56. Maddesi *5393 Belediye Kanununun 56. Maddesi	*Personelin İç Kontrol hakkındaki bilgi eksikliği		

YASAL YÜKÜMLÜLÜK	DAYANAK	TESPİTLER / PROBLEMLER	KONSOLİDE ÖNERİ	İLGİLİ MÜDÜRLÜK
Elektronik Belge Yönetim Sistemi (EBYS)	* 5070 sayılı Elektronik İmza Kanunu * 2008/16 sayılı Başbakanlık Genelgesi * Elektronik İmza Kanununun Uygulanmasına İlişkin Usul ve Esaslar Hakkında Yönetmelik	* Birimler tarafından resmi yazışma kurallarına uyulmaması		
Uluslar Arası Kurumlarla İlişki kurmak	5393 sayılı Belediye Kanunu'nun 74. Maddesi	Yurt dışı ile iletişimi sağlayacak yabancı dil bilen ve uluslar arası ilişkiler literatürüne hakim personel azlığı.	Etkili İnsan Kaynakları ve Eğitimi Yönetim Sisteminin Kurulması	Yazı İşleri Müdürlüğü
Kurumun Standart Dosya Plan Kodlarını kullanmasını sağlamak	* 25/03/2005 tarih ve 25766 sayılı * Resmi Gazetede yayımlanan * SDP'na ilişkin 2005/7 sayılı Başbakanlık Genelgesi	* Standart Dosya Plan Kodlarının doğru kullanılması ve dosyalanması sağlanamamaktadır.		
Belediyemiz çalışanlarının askerlik, ücretsiz izin, istifa, emeklilik, naklen atama iş akdi feshi vb. sebeplerle işten ayrılması	4857 Sayılı İş Kanunu, 657 Sayılı Devlet Memurları Kanunu, 5393 sayılı Belediye Kanunu, 5393 Sayılı Belediye Kanunu'nun 49'uncu Maddesinin Üçüncü Fıkrası Gereğince Tam Zamanlı Olarak Çalıştırılacak Sözleşmeli Personele İlişkin Hizmet Sözleşmesi, Sözleşmeli Personel Çalıştırılmasına İlişkin Usul ve Esaslar	İlişği kesilecek olan personellerin maaş iadesi ve zimmet devir gibi işlemlerin yapmadan ayrılması	Etkili İnsan Kaynakları ve Eğitimi Yönetim Sisteminin Kurulması	İnsan Kaynakları ve Eğitim Müdürlüğü
Belediyemizin misyon, vizyon, stratejik amaç ve hedefler çerçevesinde, uhdelarında bulunan görevlerin, verimlilik, etkinlik ve tutumluluk ilkelerine göre yürütülebilmesi ve mevzuat, bilgi ve teknolojiye paralel değişim ve gelişen ihtiyaçların karşılanabilmesi için personelin hizmet içinde eğitilmesi ve geliştirilmesi.	657 sayılı Devlet Memurları Kanunu, 5393 sayılı Belediye Kanunu, Sancaktepe Belediyesi 2015 – 2019 Stratejik Planı, 4734 sayılı Kamu İhale Kanunu, Resmi Gazetede yayınlanan 26.11.2008 tarihli ve 2008/1 sayılı Kamu Personeli Uygulama Genelgesi	Kurum bünyesinde her yıl gerçekleştirilen hizmet içi eğitim programlarına katılım hususunda birimlerin gereken özeni göstermemesi.		
İlçe genelinde değerlendirilebilen atıkların kaynağında ayrı toplanması ve geri dönüşüme kazandırılması, Toplumda çevre bilincinin artırılması.	2872 Sayılı Çevre Kanunu ve Alt Yönetmelikler	* Geri dönüşüm kampanyalarının vatandaşlar tarafından yeterli düzeyde sahiplenilmemesi	Etkili İnsan Kaynakları ve Eğitimi Yönetim Sisteminin Kurulması	Temizlik İşleri Müdürlüğü

4.4. ÜST POLİTİKA BELGELERİ ANALİZİ

Stratejik planların, kapsadığı dönem itibariyle ülkemizin genel politika ve hedefleri konusunda yol gösterici ve politika belirleyici kalkınma planlarına uygun hazırlanması yasal bir zorunluluktur. Bu kapsamda yapılan incelemeler neticesinde onbirinci kalkınma planı ile İl Gelişim Planında belediyemizi kapsayan maddeler aşağıda listelenmiştir.

TABLO 7: ÜST POLİTİKA BELGELERİ ANALİZİ

ÜST POLİTİKA BELGESİ	İLGİLİ BÖLÜM/REFERANS	VERİLEN GÖREV/İHTİYAÇLAR
ONBİRİNCİ KALKINMA PLANI	İSTİKRARLI VE GÜÇLÜ EKONOMİ	
ONBİRİNCİ KALKINMA PLANI	223-228 Nolu Politika Belgeleri arasındaki ilgili hükümler	Yurtiçi Tasarruflar
ONBİRİNCİ KALKINMA PLANI	230-239 Nolu Politika Belgeleri arasındaki ilgili hükümler	Ödemeler Dengesi
ONBİRİNCİ KALKINMA PLANI	241-245 Nolu Politika Belgeleri arasındaki ilgili hükümler	Enflasyon ve Para Politikası
ONBİRİNCİ KALKINMA PLANI	247-252 Nolu Politika Belgeleri arasındaki ilgili hükümler	Mali Piyasalar
ONBİRİNCİ KALKINMA PLANI	254-265 Nolu Politika Belgeleri arasındaki ilgili hükümler	Maliye Politikası
ONBİRİNCİ KALKINMA PLANI	267-271 Nolu Politika Belgeleri arasındaki ilgili hükümler	Sosyal Güvenlik Sistemi ve Finansmanı
ONBİRİNCİ KALKINMA PLANI	273-345 Nolu Politika Belgeleri arasındaki ilgili hükümler	Kamu İşletmeciliği ve Özelleştirme
ONBİRİNCİ KALKINMA PLANI	REKABETÇİ ÜRETİM VE VERİMLİLİK	
ONBİRİNCİ KALKINMA PLANI	299-307 Nolu Politika Belgeleri arasındaki ilgili hükümler	Güçlü Finansal Yapı
ONBİRİNCİ KALKINMA PLANI	309-313 Nolu Politika Belgeleri arasındaki ilgili hükümler	Yüksek Kurumsal Kapasite
ONBİRİNCİ KALKINMA PLANI	315-528 Nolu Politika Belgeleri arasındaki ilgili hükümler	İş ve Yatırım Ortamı
ONBİRİNCİ KALKINMA PLANI	330-332 Nolu Politika Belgeleri arasındaki ilgili hükümler	İnsan Kaynağı
ONBİRİNCİ KALKINMA PLANI	344-346 Nolu Politika Belgeleri arasındaki ilgili hükümler	Dijital Dönüşüm
ONBİRİNCİ KALKINMA PLANI	348-353 Nolu Politika Belgeleri arasındaki ilgili hükümler	Ar-Ge ve Yenilik
ONBİRİNCİ KALKINMA PLANI	355-358 Nolu Politika Belgeleri arasındaki ilgili hükümler	Kritik Teknolojiler
ONBİRİNCİ KALKINMA PLANI	363-367 Nolu Politika Belgeleri arasındaki ilgili hükümler	İlaç ve Tıbbi Cihaz
ONBİRİNCİ KALKINMA PLANI	369-372 Nolu Politika Belgeleri arasındaki ilgili hükümler	Elektronik
ONBİRİNCİ KALKINMA PLANI	374-380 Nolu Politika Belgeleri arasındaki ilgili hükümler	Makine-Elektrikli Teçhizat
ONBİRİNCİ KALKINMA PLANI	382-386 Nolu Politika Belgeleri arasındaki ilgili hükümler	Otomotiv
ONBİRİNCİ KALKINMA PLANI	388-389 Nolu Politika Belgeleri arasındaki ilgili hükümler	Raylı Sistem Araçları
ONBİRİNCİ KALKINMA PLANI	390-392 Nolu Politika Belgeleri arasındaki ilgili hükümler	Tekstil-Giyim-Deri Sanayii
ONBİRİNCİ KALKINMA PLANI	400-401 Nolu Politika Belgeleri arasındaki ilgili hükümler	Mobilya Sanayii
ONBİRİNCİ KALKINMA PLANI	403-418 Nolu Politika Belgeleri arasındaki ilgili hükümler	Tarım
ONBİRİNCİ KALKINMA PLANI	424-428 Nolu Politika Belgeleri arasındaki ilgili hükümler	Turizm
ONBİRİNCİ KALKINMA PLANI	430-438 Nolu Politika Belgeleri arasındaki ilgili hükümler	Kamu Yatırım Politikaları
ONBİRİNCİ KALKINMA PLANI	440-447 Nolu Politika Belgeleri arasındaki ilgili hükümler	Bilim, Teknoloji ve Yenilik
ONBİRİNCİ KALKINMA PLANI	449-452 Nolu Politika Belgeleri arasındaki ilgili hükümler	Girişimcilik ve KOBİ'le
ONBİRİNCİ KALKINMA PLANI	454-462 Nolu Politika Belgeleri arasındaki ilgili hükümler	Fikri Mülkiyet Hakları
ONBİRİNCİ KALKINMA PLANI	464-484 Nolu Politika Belgeleri arasındaki ilgili hükümler	Bilgi ve İletişim Teknolojileri
ONBİRİNCİ KALKINMA PLANI	519-521 Nolu Politika Belgeleri arasındaki ilgili hükümler	Ticaretin ve Tüketicinin Korunmasının Geliştirilmesine Yönelik Hizmetler

ÜST POLİTİKA BELGESİ	İLGİLİ BÖLÜM/REFERANS	VERİLEN GÖREV/İHTİYAÇLAR
ONBİRİNCİ KALKINMA PLANI	531-532 Nolu Politika Belgeleri arasındaki ilgili hükümler	İnşaat, Mühendislik-Mimarlık, Teknik Müşavirlik ve Müteahhitlik Hizmetleri
ONBİRİNCİ KALKINMA PLANI	534-535 Nolu Politika Belgeleri arasındaki ilgili hükümler	Yönetim Danışmanlığı
ONBİRİNCİ KALKINMA PLANI	NİTELİKLİ İNSAN, GÜÇLÜ TOPLUM	
ONBİRİNCİ KALKINMA PLANI	548-563 Nolu Politika Belgeleri arasındaki ilgili hükümler	Eğitim
ONBİRİNCİ KALKINMA PLANI	565-577 Nolu Politika Belgeleri arasındaki ilgili hükümler	İstihdam ve Çalışma Hayat
ONBİRİNCİ KALKINMA PLANI	579-591 Nolu Politika Belgeleri arasındaki ilgili hükümler	Sağlık
ONBİRİNCİ KALKINMA PLANI	593-598 Nolu Politika Belgeleri arasındaki ilgili hükümler	Ailenin Güçlendirilmesi
ONBİRİNCİ KALKINMA PLANI	600-604 Nolu Politika Belgeleri arasındaki ilgili hükümler	Kadın
ONBİRİNCİ KALKINMA PLANI	606-617 Nolu Politika Belgeleri arasındaki ilgili hükümler	Çocuk
ONBİRİNCİ KALKINMA PLANI	619-623 Nolu Politika Belgeleri arasındaki ilgili hükümler	Gençlik
ONBİRİNCİ KALKINMA PLANI	625-628 Nolu Politika Belgeleri arasındaki ilgili hükümler	Sosyal Hizmetler, Sosyal Yardımlar ve Yoksullukla Mücadele
ONBİRİNCİ KALKINMA PLANI	630-644 Nolu Politika Belgeleri arasındaki ilgili hükümler	Kültür ve Sanat
ONBİRİNCİ KALKINMA PLANI	646-652 Nolu Politika Belgeleri arasındaki ilgili hükümler	Spor
ONBİRİNCİ KALKINMA PLANI	654-659 Nolu Politika Belgeleri arasındaki ilgili hükümler	Nüfus ve Yaşlanma
ONBİRİNCİ KALKINMA PLANI	661-663 Nolu Politika Belgeleri arasındaki ilgili hükümler	Dış Göç
ONBİRİNCİ KALKINMA PLANI	YAŞANABİLİR ŞEHİRLER, SÜRDÜRÜLEBİLİR ÇEVRE	
ONBİRİNCİ KALKINMA PLANI	669-672 Nolu Politika Belgeleri arasındaki ilgili hükümler	Bölgesel Gelişme
ONBİRİNCİ KALKINMA PLANI	674-684 Nolu Politika Belgeleri arasındaki ilgili hükümler	Şehirleşme
ONBİRİNCİ KALKINMA PLANI	686-688 Nolu Politika Belgeleri arasındaki ilgili hükümler	Konut
ONBİRİNCİ KALKINMA PLANI	690-695 Nolu Politika Belgeleri arasındaki ilgili hükümler	Kentsel Dönüşüm
ONBİRİNCİ KALKINMA PLANI	697-704 Nolu Politika Belgeleri arasındaki ilgili hükümler	Kentsel Altyapı
ONBİRİNCİ KALKINMA PLANI	706-711 Nolu Politika Belgeleri arasındaki ilgili hükümler	Kırsal Kalkınma
ONBİRİNCİ KALKINMA PLANI	713-720 Nolu Politika Belgeleri arasındaki ilgili hükümler	Çevrenin Korunması
ONBİRİNCİ KALKINMA PLANI	722-728 Nolu Politika Belgeleri arasındaki ilgili hükümler	Afet Yönetimi
ONBİRİNCİ KALKINMA PLANI	HUKUK DEVLETİ, DEMOKRATİKLEŞME VE İYİ YÖNETİŞİM	
ONBİRİNCİ KALKINMA PLANI	770-774 Nolu Politika Belgeleri arasındaki ilgili hükümler	Güvenlik Hizmetleri
ONBİRİNCİ KALKINMA PLANI	776-779 Nolu Politika Belgeleri arasındaki ilgili hükümler	Sivil Toplum
ONBİRİNCİ KALKINMA PLANI	781-788 Nolu Politika Belgeleri arasındaki ilgili hükümler	Şeffaflık ve Hesap Verebilirlik, İdari Yapılanma ve Politika Yapım
ONBİRİNCİ KALKINMA PLANI	790-795 Nolu Politika Belgeleri arasındaki ilgili hükümler	Kamuda Stratejik Yönetim
ONBİRİNCİ KALKINMA PLANI	797-802 Nolu Politika Belgeleri arasındaki ilgili hükümler	Yerel Yönetimler
ONBİRİNCİ KALKINMA PLANI	804-806 Nolu Politika Belgeleri arasındaki ilgili hükümler	Kamuda İnsan Kaynakları
ONBİRİNCİ KALKINMA PLANI	808-816 Nolu Politika Belgeleri arasındaki ilgili hükümler	Kamu Hizmetlerinde e-Devlet Uygulamaları
ONBİRİNCİ KALKINMA PLANI	818-841 Nolu Politika Belgeleri arasındaki ilgili hükümler	Kalkınma İçin Uluslararası İşbirliği
ONBİRİNCİ KALKINMA PLANI	843-845 Nolu Politika Belgeleri arasındaki ilgili hükümler	Sürdürülebilir Kalkınma Amaçları
İL GELİŞİM PLANI	5.4.3 Çevrenin İyileştirilmesi ve Mekânsal Kapasitenin Geliştirilmesi Programı	Katı atık toplama alanları için uygun yerin seçimi ve alt yapının hazırlanması

4.5. HİZMET ALANLARI VE FAALİYETLERİN BELİRLENMESİ

Mevzuat Analizi sonuçlarından yararlanılarak belediyemizin sunmuş olduğu temel hizmetlerin listesi aşağıda belirtilmiştir.

TABLO 8: HİZMET ALANLARI VE FAALİYETLER

HİZMET ALANLARI VE FAALİYETLERİ	
HİZMET ALANI	FAALİYET ALANI
Bilgi Sistemleri Yönetimi	Belediye hizmetlerinde kullanılan Telekom, GSM ve diğer abonelik gerektiren hizmetlerin işletilmesi
Bilgi Sistemleri Yönetimi	Belediye hizmetlerinde kullanılan Sunucu, Çevrimiçi yazılım, veri tabanları, güvenlik duvarı hizmetleri
Bilgi Sistemleri Yönetimi	Elektronik cihazların bakım ve onarımına ilişkin hizmetlerin yürütülmesi
Bilgi Sistemleri Yönetimi	Kurum otomasyon program ile arşiv yazılımının uyum içinde çalışmasını sağlamak
Çevre Hizmetleri	Kaymakamlık ve bağlı kamu kuruluşlarına mal hizmet ve bakım onarım faaliyetleri
Çevre Hizmetleri	Mevcut yeşil alanlarının revize ve bakımının yapılması
Çevre Hizmetleri	Mevcut rekreasyon alanlarında donanım artırımı, oyun grubu, fitness spor aletleri, bank, çöp kovası ve piknik masası bakım, onarım ve yenileme faaliyetleri
Çevre Hizmetleri	Kent estetiğini artırmak amaçlı ağaç, çalı, gül alımı faaliyetleri
Çevre Hizmetleri	İlçe genelinde değerlendirilebilen atıkların kaynağında ayrı toplanması ve geri dönüşüme kazandırılması faaliyeti.
Çevre Hizmetleri	Toplumda Çevre Bilincini Geliştirme Faaliyetleri
Çevre Hizmetleri	Katı atıkların entegre atık yönetim sistemine uygun olarak toplanması, taşınması ve kent temizliğinin sağlanması faaliyeti
Hukuk İşleri Yönetimi	Belediyemiz Aleyhine ve Lehine Olan Dava, İcra Takibi ile Diğer Hukuki İş ve İşlemlerde Belediyemizi Temsil Etmek
Hukuk İşleri Yönetimi	Belediye Birimlerine Verilen Hukuki Mütalaa Hizmetleri
İnsan Kaynakları Yönetimi	Personel Özlük İşleri
İnsan Kaynakları Yönetimi	Hizmet İçi Eğitim Faaliyeti
İnsan Kaynakları Yönetimi	Belediye Personelinin moral ve motivasyonunun artırılması amacıyla her yıl personel organizasyonu Faaliyeti
İnsan Kaynakları Yönetimi	Personel memnuniyet anketi
İnsan Kaynakları Yönetimi	696 Sayılı KHK Kapsamında çalışan Sürekli Personeller ile Geçici Personellerin İhbar ve Kıdem Tazminatlarının Karşlanması
İnsan Kaynakları Yönetimi	Afet bilinci eğitim programı
Kent ve Toplum Düzeni Hizmeti	İşyeri ruhsatı verilmesi ve kontrol faaliyetleri
Kent ve Toplum Düzeni Hizmeti	Çevre Denetim Faaliyetleri sürekli sağlanması
Kent ve Toplum Düzeni Hizmeti	Kayıt ve Kural dışı ekonomik faaliyetlerle sürekli mücadele faaliyeti
Kent ve Toplum Düzeni Hizmeti	Pazar yeri denetim faaliyeti
Kent ve Toplum Düzeni Hizmeti	Belediye binalarının korunması, destek hizmeti
Kurumiçi Destek Hizmetleri Yönetimi	Araç ve iş makinası kiralama
Kurumiçi Destek Hizmetleri Yönetimi	Belediyemiz müdürlüklerinin büro malzemelerinin temini faaliyeti
Kurumiçi Destek Hizmetleri Yönetimi	Tüm Hizmet Binalarında Bakım Onarım Taleplerinin Karşlanması Faaliyetleri
Kurumiçi Destek Hizmetleri Yönetimi	Hizmet Binalarının Temizliğinin Sağlanması

HİZMET ALANI	FAALİYET ALANI
Kurumiçi Destek Hizmetleri Yönetimi	Hizmet araçlarının işletimi
Kurumiçi Destek Otobüsleri Yönetimi	Otobüs kiralama
Kurumsal İletişim ve Koordinasyon	Belediyemiz Reklam ve Tanıtımının Yapılması İçin Dijital Baskı Afiş, Bez Afiş ve Dijital Baskı İşleri Faaliyetleri
Kurumsal İletişim ve Koordinasyon	Basın ve Yayın Faaliyetleri (Basılı yayın alımları, Bakım-onarım giderleri, vb.)
Kurumsal İletişim ve Koordinasyon	Haberlerin Servis Edilmesi
Kurumsal İletişim ve Koordinasyon	İletişim Danışmanlığı Tanıtım ve Hizmeti
Kurumsal İletişim ve Koordinasyon	Belediyemiz Faaliyetlerinin Tanıtımı İçin Bülten ve Dergi Basım Hizmeti Faaliyeti
Kurumsal İletişim ve Koordinasyon	Halk Günü düzenlenmesi faaliyeti
Kurumsal İletişim ve Koordinasyon	Belediye Memnuniyet Anketi
Kurumsal İletişim ve Koordinasyon	Çağrı Merkezine Vatandaşlardan gelen talep ve şikayetlerin sistemi kayıt faaliyeti
Kurumsal İletişim ve Koordinasyon	Çözüm Masasına Vatandaşlardan gelen talep ve şikayetlerin kayda alınması faaliyeti
Kurumsal İletişim ve Koordinasyon	Aktif Halkla İlişkiler Faaliyeti
Kurumsal İletişim ve Koordinasyon	Saha Çalışması Faaliyeti
Kurumsal İletişim ve Koordinasyon	Belediyemizin Temsil ve Tanıtma Faaliyetleri
Kurumsal İletişim ve Koordinasyon	Kardeş Şehir Ziyaret ve Ağırılama
Kurumsal İletişim ve Koordinasyon	Ulusal ve Uluslar arası Birliklere üyelik işlemleri ve programlarına katılım
Kurumsal İletişim ve Koordinasyon	Belediye Meclisi Faaliyeti
Kurumsal İletişim ve Koordinasyon	Belediye Encümeni Faaliyeti
Kültür Hizmetleri	Kültür Gezileri Faaliyeti
Kültür Hizmetleri	Söyleşi, Seminer, Konferans ve Yarışmalar Düzenlenmesi
Kültür Hizmetleri	Önemli Gün ve Anma Programları Düzenlenmesi
Kültür Hizmetleri	Her Mahallede Kültürel Etkinlikler Düzenlenmesi
Kültür Hizmetleri	1915 Çanakkale Panaroma Müze Faaliyetleri
Kültür Hizmetleri	Halk Kütüphanesi Hizmetleri
Kültür Hizmetleri	Bilim Merkezi Faaliyetleri
Mali Kaynak Yönetimi	İç Denetim ve Ön Mali Kontrol Faaliyetleri
Mali Kaynak Yönetimi	Mali Hizmetler Müdürlüğü Yasal ve Zorunlu Giderlerin Karşılama Faaliyetleri
Mali Kaynak Yönetimi	Tahakkuk Edilen Gelirlerin Tahsilatı
Mali Kaynak Yönetimi	Ödeme Emirleri Gönderilmesi Faaliyeti
Planlı Kentleşme	Bordür Tretuvar Yapımı
Planlı Kentleşme	Asfalt Yapımı
Planlı Kentleşme	Yağmursuyu Yapımı
Planlı Kentleşme	Kent Estetik Komisyonunun oluşturulması
Planlı Kentleşme	Numarataj Taleplerinin Karşılama
Planlı Kentleşme	Cadde ve Sokak Haritalarının Güncellenmesi
Planlı Kentleşme	İmar Uygulama Faaliyeti
Planlı Kentleşme	Hali hazır ve Kadastro Haritalarının Güncellenmesi
Planlı Kentleşme	Ruhsat Verilen İnşaatların Kontrol Edilmesi Faaliyetleri
Planlı Kentleşme	Yapı Kontrol Yıkım Hizmetleri
Planlı Kentleşme	Metruk Binaların Tespiti Faaliyetleri
Planlı Kentleşme	İskan Verilmesi İşlemleri Faaliyetleri
Projelendirme ve Proje Uygulama	Satış Hizmetleri
Projelendirme ve Proje Uygulama	Kiralama Hizmetleri

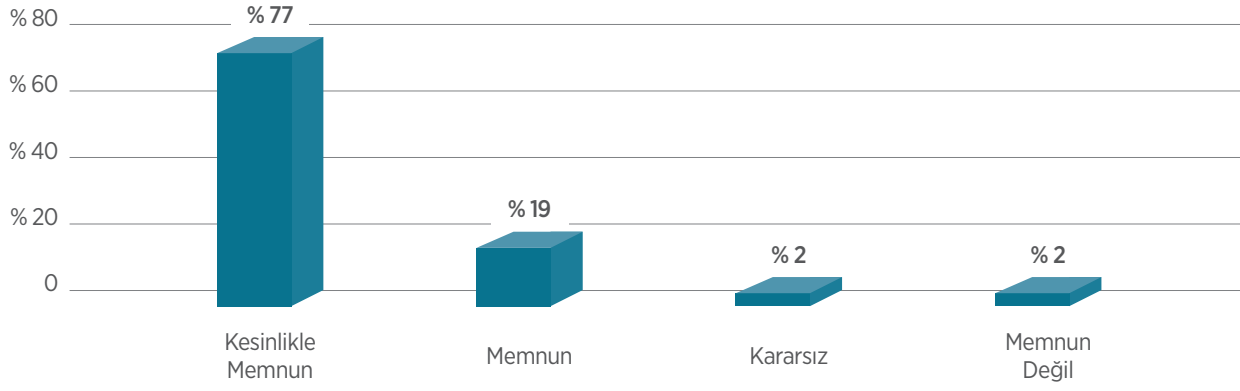
HİZMET ALANI	FAALİYET ALANI
Projelendirme ve Proje Uygulama	Kamulaştırma Hizmetleri
Risk ve Uyum Yönetimi	İş sağlığı ve güvenliği kontrol ve Eğitim Faaliyeti
Risk ve Uyum Yönetimi	Soruşturma, İnceleme, Araştırma, Ön İnceleme Raporlarının Hazırlanması
Sosyal Destek Hizmetleri	Tiyatro Gösterim Faaliyetleri
Sosyal Destek Hizmetleri	Bilgi Evleri Eğitim Faaliyetleri
Sosyal Destek Hizmetleri	Çocuk Kulüpleri Faaliyetleri
Sosyal Destek Hizmetleri	Enderun Mektebi Eğitim Hizmetleri
Sosyal Destek Hizmetleri	Gençlik Merkezleri Faaliyetleri
Sosyal Destek Hizmetleri	Mutlu Evler Faaliyetleri
Sosyal Destek Hizmetleri	Gençler İçin Araştırma Geliştirme ve Etkileşim Ofisi
Sosyal Destek Hizmetleri	Üniversite Hazırlık, Kültür Sanat ve Meslek Kursları
Sosyal Destek Hizmetleri	Spor Eğitim Faaliyetleri
Sosyal Destek Hizmetleri	İlçemizde Faaliyet Gösteren Amatör Spor Kulüplerine Destek
Sosyal Destek Hizmetleri	Muhtarlara Yardım Faaliyeti
Sosyal Destek Hizmetleri	Sosyal Gücsüzlerle İlgili durum saptaması yapılabilmesi için, tüm mahallelerde sosyal kültürel ve sosyo-ekonomik araştırma yapılması ve güncellenmesi (Sosyal Doku Projesi)
Sosyal Destek Hizmetleri	Mağdur Ailelere Sosyal Destek ve Hizmet Sağlanması
Sosyal Destek Hizmetleri	Asker Aile Yardımı Faaliyetleri
Sosyal Destek Hizmetleri	Nikah İşlemleri
Strateji Yönetimi	Stratejik Planın Hazırlanması, izlenmesi ve değerlendirilmesi faaliyeti
Strateji Yönetimi	Performans Programının Hazırlanması ile Ölçüm ve Değerlendirmelerinin Yapılması Faaliyetleri
Strateji Yönetimi	Faaliyet Raporu Hazırlanması
Strateji Yönetimi	İç Kontrol Eylem Planının Hazırlanması

4.6. PAYDAŞ ANALİZİ

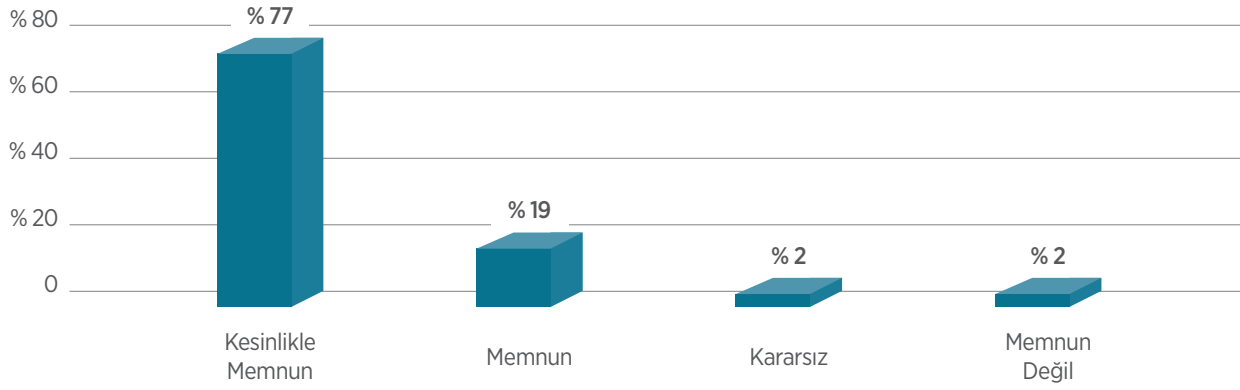
Sancaktepe Belediyesi 2020-2024 Stratejik planın hazırlık aşamasında, Belediyeler için Stratejik Plan Hazırlama Rehberindeki Paydaş Analizi Yönlendirme Tabloları dikkate alınarak, Personellerimiz paydaş belirleme çalışması yapılmış ve paydaşlarını önceliklendirmeleri istenmiştir. Belirlenen paydaşlarımızın belediyemizden beklentileri, görüşleri ve taleplerine ulaşmak için Vatandaş Anketi, Meclis Üyeleri Anketi, Personel Anketi, Dış Paydaş Anketi ve Muhtarlık anketi olmak üzere 5 ana başlık altında sınıflandırılmış olup anket çalışmaları bu kapsamda yapılmıştır. Yapılan Anketlerin Sonuçlarımıza aşağıdaki grafiklerden inceleyebilirsiniz.

4.6.1. VATANDAŞ ANKET SONUÇLARI

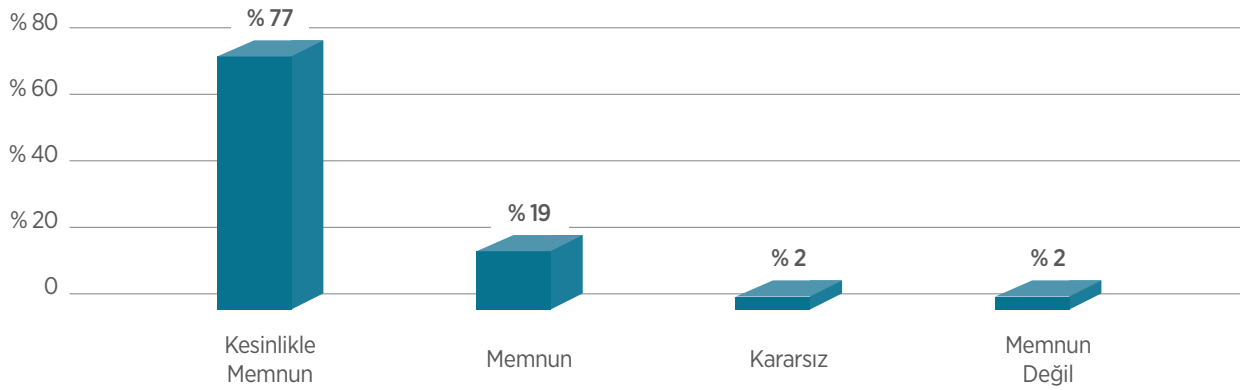
BELEDİYEMİZ HİZMETLERİNDEN MEMNUNİYET DURUMU



BELEDİYE ÇALIŞANLARININ HİZMET ANLAYIŞINDAN MEMNUNİYET DURUMU



SANCAKTEPELİ OLMaktan MEMNUNNİYET



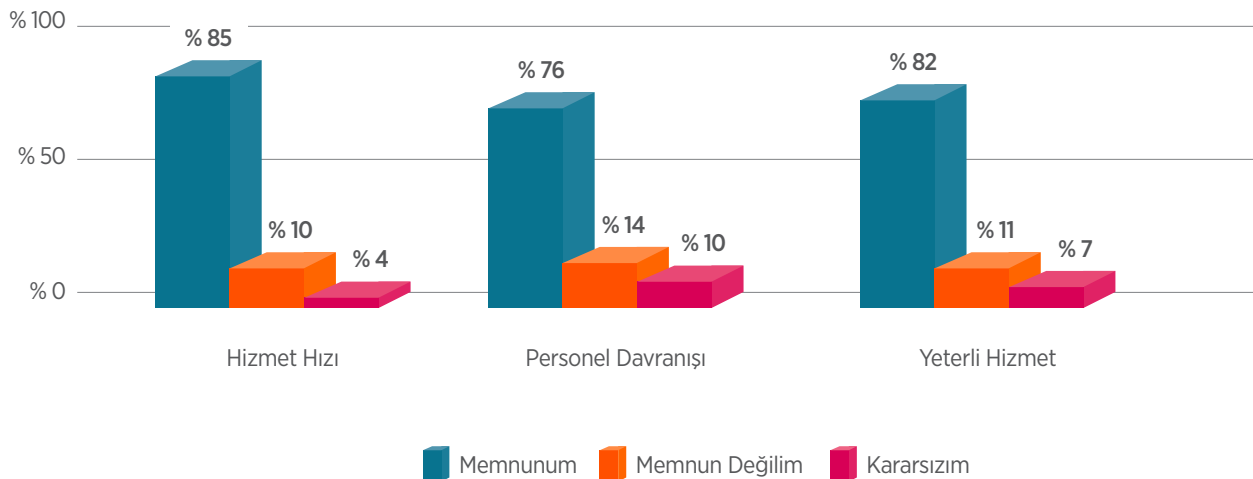
4.6.2. DIŞ PAYDAŞ ANKETİ

Dış Paydaşlarımızla yaptığımız anket çalışması sonucunda paydaşlarımızın gelecek 5 yıllık süreçte bizden beklentilerinden öne çıkan faaliyetler aşağıda hizmet alanı bazında sınıflandırılmıştır.

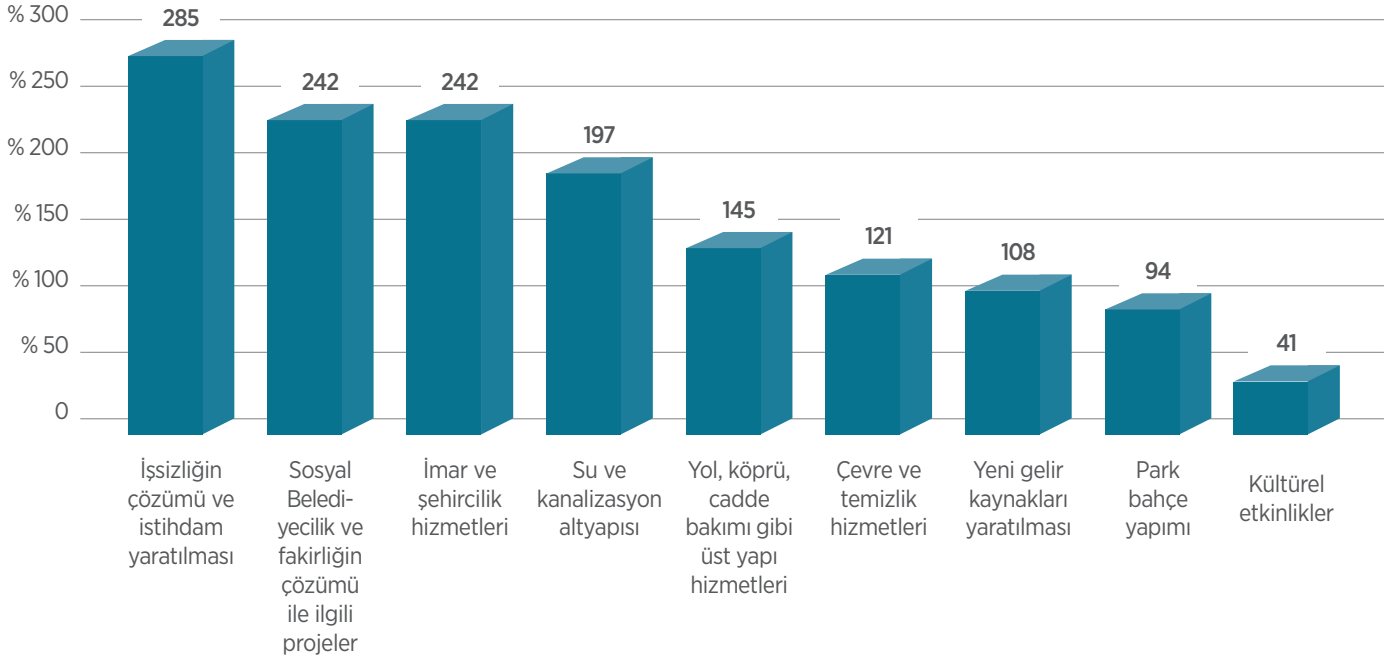
Önümüzdeki 5 Yıl İçerisinde Sancaktepe Belediyesi Hangi İşlere Öncelik Vermelidir?	
Hizmet Alanları	YANITLAR
Çevre Hizmetleri	Park Ve Yeşil Alanların Arttırılması
	Yeşil Alanların Korunması Ve Çoğaltılması
Kent ve Toplum Düzeni Hizmeti	Ulaşım
	İş İstihdamı
	Otopark
	Trafiği Rahatlatacak Çalışmalar Yapılmalı
	Kapalı Semt Pazarları
	Afet Yönetimine
	Katılımcı Yönetim
	İlçenin Reklamının Daha Fazla Yapılması
Kültür Hizmetleri	Sosyal Ve Kültürel Etkinliklerin Sayısının Arttırılması
Mali Kaynak Yönetimi	Gelir Kaynakları Yaratılması
Planlı Kentleşme	Alt Yapı Ve Üst Yapı Hizmetlerinin Çoğaltılması
	İlçeye Çarşı Caddesi Kazandırılması
	Kentsel Dönüşüm
	Şehir Hastanesinin Yapılması
	Gençlerin Ve Çocukların Kolay Ulaşabileceği Farklı Spor Dallarının İcra Edilebildiği Mekanlara İhtiyaç Duyulmaktadır.
Projelendirme ve Proje Uygulama	Okulların Sayısının Nüfus Artışı Dikkate Alınarak Artması
Sosyal Destek Hizmetleri	Eğitime Destek Verilmesi
	İhtiyaç Sahibi Ailelere Yardım Yapılması
	Kreş
	Yaşlı Ve Engellilere Yönelik Hizmetler
	Esnaf Ziyaretlerinin Sıklaştırılması

4.6.3. PERSONEL ANKET SONUÇLARI

BELEDİYEMİZ HİZMETLERİNİN KURUM ÇALIŞANLARINCA DEĞERLENDİRİLMESİ



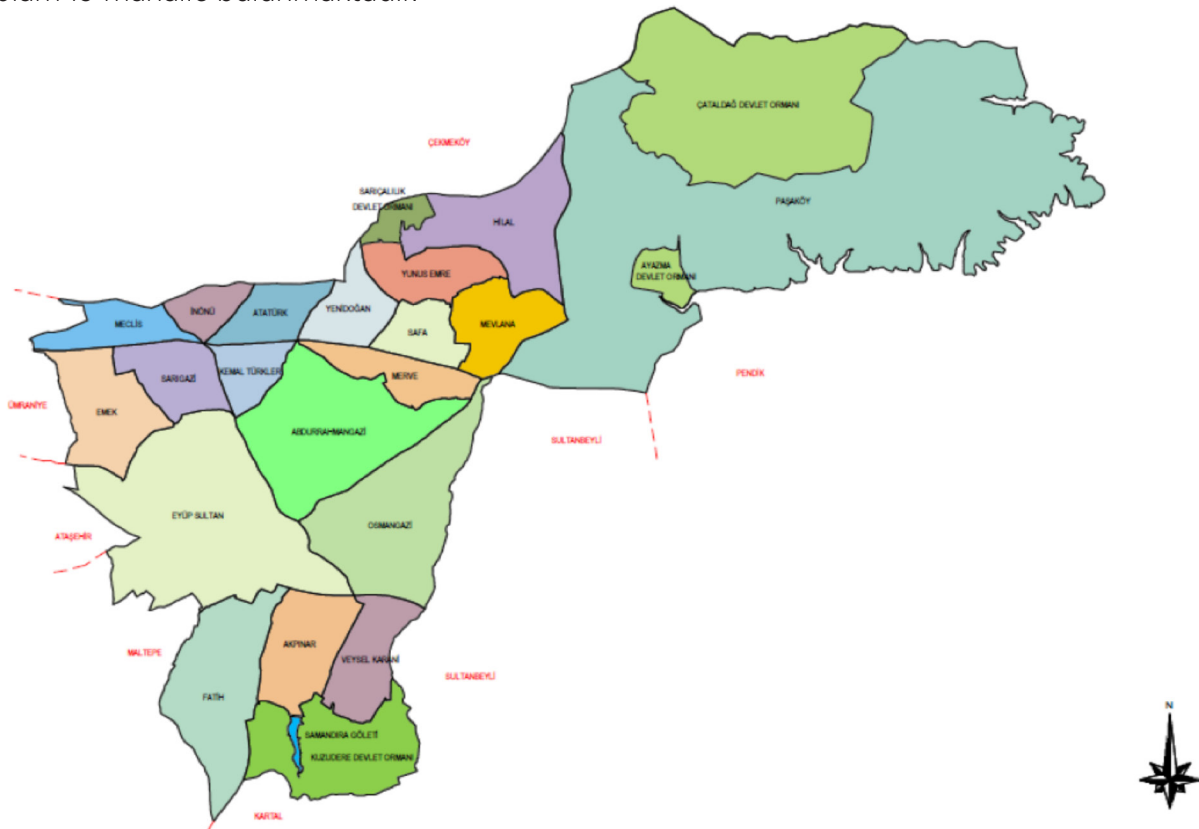
BELEDİYEMİZİN KURUM ÇALIŞANLARI TARAFINDAN BAŞARILI BULUNDUĞU ALANLAR



4.7. KURULUŞ İÇİ ANALİZ

4.7.1. SANCAKTEPE BİLGİLERİ

Sancaktepe İlçesi, 22 Mart 2008 tarih ve 26824 sayılı Resmi Gazetede yayımlanarak yürürlüğe giren 5747 sayılı Kanun ile, Kartal ilçesine bağlı Samandıra beldesi ile Ümraniye İlçesine bağlı Sarıgazi ve Yenidoğan beldeleri birleştirilerek tüzel kişiliklerinin kaldırılması ile kurulmuştur. Yüzölçümü 62,42 km²'dir ve sınırları dâhilinde toplam 19 mahalle bulunmaktadır.



4.7.2. COĞRAFİ KONUM VE ULAŞIM

Sancaktepe ilçesi, İstanbul'un Anadolu yakasında yer almaktadır. Kuzeyinde Çekmeköy, güneyinde Kartal ve Maltepe, doğusunda Sultanbeyli ve Pendik, batısında ise Ümraniye ve Ataşehir ilçeleri bulunmaktadır.

Sancaktepe İlçemiz 19 mahalleden ve Orman bölgeleri ile beraber toplam 62,42 km² alana sahiptir. Havza niteliği taşıması nedeniyle son derece hassas bir yerleşim alanı olan bölge, Kurtköy Sabiha Gökçen Havalimanı'na olan bağlantıları, TEM otoyolu, TEM-Kartal bağlantı yolu ve Kuzey Marmara Oto Yolunun sağladığı ulaşım olanakları sayesinde konumsal önemini arttırmaktadır.

TABLO 9: MAHALLE BAZLI YÜZÖLÇÜMÜ

MAHALLE BAZLI YÜZÖLÇÜMÜ			
MAHALLE ADI	YÜZÖLÇÜMÜ	MAHALLE ADI	YÜZÖLÇÜMÜ
Abdurramangazi	3.918.994	Merve	1.066.759
Akpınar	1.670.893	Mevlana	1.145.968
Atatürk	961.506	Osmangazi	3.632.887
Emek	1.844.714	Paşaköy	25.572.591
Eyüpsultan	6.212.269	Safa	853.178
Fatih	2.903.127	Sarıgazi	1.228.959
Hilal	2.436.318	Veysel Karani	1.374.769
İnönü	606.509	Yenidoğan	1.038.878
Kemal Türkler	767.748	Yunus Emre	1.225.008
Meclis	1.001.226		

4.7.3. DEMOGRAFİK YAPI

2009 yılından itibaren yapılan imar çalışmaları ve kentleşme alanında gösterilen aşama sayesinde, Sancaktepe ilçesi sosyal ve kültürel yapısından, toplumsal yapısına kadar bir çok değişime uğramıştır. İlçemize yerleşen kişi profili değişmiş daha çok kent içinden olmak üzere ekonomik olarak eskisinden daha yüksek gelir düzeyine sahip bir kitle Sancaktepe'ye yerleşmiştir. 2008 yılında 229.093 kişi olan ilçe nüfusu %80,77'lik bir artış göstermiş ve 31.12.2018 tarihi itibariyle Türkiye İstatistik Kurumu verilerine göre Sancaktepe İlçemizin toplam nüfusu 414.143 kişi olmuştur.

TABLO 10: SANCAKTEPE İLÇESİ YILLARA GÖRE NÜFUS DURUMU

SANCAKTEPE İLÇESİ YILLARA GÖRE NÜFUS DURUMU				
YIL	ERKEK	KADIN	TOPLAM	ARTIŞ YÜZDESİ
2015	181.860	173.022	354.882	%1,08
2016	192.982	184.065	377.047	%1,06
2017	205.184	197.207	402.391	1%,07
2018	210.194	203.949	414.143	1%,03

TABLO 11: 2018 YILI BÖLGELERE GÖRE NÜFUS

2018 YILI BÖLGELERE GÖRE NÜFUS			
SARIGAZI	SAMANDIRA	YENİDOĞAN	TOPLAM
143.638	167.608	102.897	414.143

TABLO 12: MAHALLE NÜFUSLARI

S.N	MAHALLE ADI	NÜFUS
1	Abdurramangazi	33.668
2	Akpınar	20.953
3	Atatürk	28.791
4	Emek	24.615
5	Eyüpsultan	18.610
6	Fatih	29.667
7	Hilal	5.400
8	İnönü	22.822
9	Kemal Türkler	19.818
10	Meclis	25.444
11	Merve	18.252
12	Mevlana	16.914
13	Osmangazi	41.818
14	Paşaköy	1.734
15	Safa	19.772
16	Sarıgazi	22.148
17	Veysel Karani	21.158
18	Yenidoğan	20.803
19	Yunus Emre	21.756
TOPLAM		414.143

4.7.4. İDAREYE İLİŞKİN BİLGİLER

4.7.4.1. Fiziksel Yapı

Sancaktepe Belediye Başkanlığı'nın fiziksel altyapısı belediyenin sahip olduğu araçlar ile hizmet binaları olmak üzere iki başlık altında incelenmiştir.

a) Araçlar

Sancaktepe Belediye Başkanlığı hizmetlerinde kullanılmakta olan Binek Oto, Kamyonet, Minibüs, Ambulans, Otobüs vb. araçlara ilişkin sayılar aşağıdaki tabloda belirtilmiştir.

TABLO 13: HİZMET ARAÇLARI

HİZMET ARAÇLARI TABLOSU			
ARACIN CİNSİ	MÜLKİYET DURUMU		TOPLAM
	RESMİ	KİRALIK	
Binek Oto	6	43	49
Engelli Nakil aracı	2	-	2
Hasta Nakil Aracı	5	-	5
Kamyon	15	1	16
Asfalt Robotu	5	-	5
Vakumlu Yol Süpürme Aracı	3	-	3
Tanker	4	-	4
Tır	3	-	3
Dorse	3	-	3
Taşıyıcı (Lobet)	1	-	1
Silindir	4	1	5
Yükleyici (Loder)	1	1	2
Paletli İş Makinesi	2	-	2
Ekskavatör	1	1	2
Asfalt Finişeri	1	-	1
Kanal Kazıcı	5	4	9
Greyder	2	-	2
Traktör	1	-	1
Kamyonet	15	66	81
Minibüs	3	7	10
Otobüs	18	7	25
GENEL TOPLAM	100	131	231

b) Hizmet Binaları

Belediyemizde toplam 24 müdürlük bulunmaktadır. Belediyemiz harcama birimleri genel olarak merkez binada hizmet vermekte olup, 23 müdürlüğümüz ana hizmet binasında, 1 müdürlüğümüz Samandıra Zabıta hizmet binasında halkımıza hizmet vermeye devam etmektedir. Belediyemize ait hizmet binalarının ve diğer gayrimenkullerin kullanım amacı, metre kareleri, bağımsız bölüm sayıları ve adresleri de belirtilerek aşağıda yer alan tabloda gösterilmiştir.

TABLO 14: HİZMET BİNALARI LİSTESİ

BELEDİYE HİZMET BİNALARI LİSTESİ								
SNO	BÖLGE	ADA NO	PARSEL NO	BİNA ADI	KULLANIM AMACI	MAHALLE	ADRESİ	MÜLKİYET
1	Samandıra	6597	7	Samandıra K.Merkezi	Kültür Hizmetleri	Eyüp Sultan	Osmangazi Cad. No:54 (5951.96 m ²)	Sancaktepe Belediyesi
2	Samandıra	6597	7	Bilim Ve Deneş Merkezi	Bilim Merkezi	Eyüp Sultan	Ulubatlı Hasan Cad. No:1 (5951.96 m ²)	Sancaktepe Belediyesi
3	Samandıra	6599	3	Belediye Ek Hizmet Binası	Zabita Müdürlüğü	Eyüp Sultan	Ulubatlı Hasan Cad.No:9 (4189.96 m ²)	Sancaktepe Belediyesi
4	Samandıra	7777	Park	Motta Sosyal Tesis Binası	Restaurant	Eyüp Sultan	Akpınar Sk.No:9 (8979.96 m ²)	Sancaktepe Belediyesi
5	Samandıra	124	1	Belediye Hizmet Binası Park Bahçeler Md.	Ek Hizmet Binası	Akpınar	Şehit Hasan Genç Cad.No:10 (15259.33 m ²)	Maliye Hazinesi
6	Samandıra	6283 - 6284 Ve 6285	Park	15 Temmuz Stadyumu Ve Binası	Spor Kompleksi	Abdurrahmangazi	Sevenler Cad. Stad Sok. No:4 (11021.79 m ²)	Sancaktepe Belediyesi
7	Samandıra	7571	Park	Sancaktepe Parkı	Kafeterya Binası	Eyüp Sultan	Abdülhamit Cad. No:23 (8439.89 m ²)	Sancaktepe Belediyesi
8	Samandıra	8300	Park	Özlem Parkı	Engelliler Derneğı	Osmangazi	Osmangazi Mah. Bilal-İ Habeşi Cad. No:8 (2285.76 m ²)	Sancaktepe Belediyesi
9	Samandıra	8377	Park	Fatih Parkı	Kafeterya Binası	Fatih	Yakacık Cad. (10324.31 m ²)	Sancaktepe Belediyesi
10	Samandıra	Park	Park	Atatürk Parkı	Kafeterya Binası	Abdurrahman-gazi	Osmangazi Cad. Tülün Sok. No:1 (1348.08 m ²)	Sancaktepe Belediyesi
11	Samandıra		Park	Ortadağ Sosyal Tesis Binası	Restaurant	Fatih	Esentepe Sk. No:1 (7908.15 m ²)	Sancaktepe Belediyesi
12	Samandıra	6588	3-4-5-6-12-13-14-15	Alsancak Parkı	Kafeterya Binası	Osmangazi	Alsancak Cad. İntizam Sok. No:13 (3829.25 m ²)	Sancaktepe Belediyesi
13	Samandıra	7568	9	İski Hizmet Binası	Hizmet Alanı	Eyüp Sultan	Abdulhamit Cad. No.76 (4000.00 m ²)	Sancaktepe Belediyesi
14	Samandıra	8739 Ve 7568	1,2 Ve 8	Makine İkmal Garajı Ve Binası	Makine Araç Parkı Ve Atölyesi	Eyüp Sultan	Abdülhamit Cad. No: 72 (8913.52 m ²)	Sancaktepe Belediyesi
15	Samandıra	8903	1	Sanacaktepe Belediye Binası	Hizmet Binası	Abdurrahmangazi	Enderun Cad.No.2 (78018.16 m ²)	Sancaktepe Belediyesi
16	Samandıra	8903	1	Nikah Sarayı Ve Kültür Merkezi	Kültür Hizmetleri	Abdurrahmangazi	Enderun Cad.No.4 (78018.16 m ²)	Sancaktepe Belediyesi
17	Samandıra	8085	28	Mustafa Öncel Kültür Ve Spor Kompleksi	Kültür Hizmetleri	Veysel Karani	Recep Tayyip Erdoğan Cad. No:58 (7870.85 m ²)	Sancaktepe Belediyesi
18	Samandıra	7397	3	Prof Dr. Necmettin Erbakan Külliyesi	Eğitim Alanı	Abdurrahmangazi	Abdurrahman Gazi Cad. No. 14-16 (9224.30 m ²)	Sancaktepe Belediyesi
19	Samandıra	7687	Park	Engelli Dinlenme Evi (Edev)	Dinlenme Merkezi	Osmangazi	Hilal Cad. Kadife Sk. No:6 (1585.01 m ²)	Sancaktepe Belediyesi
20	Samandıra	217	6-7	Fehmi Yılmaz Kültür Ve Bilgi Merkezi	Eğitim Alanı	Abdurrahmangazi	Venus Sok. No:2 (500.01 M ²) (472.11 m ²)	Sancaktepe Belediyesi

SNO	BÖLGE	ADA NO	PARSEL NO	BİNA ADI	KULLANIM AMACI	MAHALLE	ADRESİ	MÜLKİYET
21	Paşaköy	0	737	Ahmet Keleşoğlu Hizmet Binası	Eğitim ve Hizmet Binası	Paşaköy	Lokman Sok. No:78 (1590.00 m ²)	Sancaktepe Belediyesi
22	Samandıra	7643	1	Taha Akgül Spor Kompleksi	Spor Hizmetleri	Eyüp Sultan	Yüzbaşı Sok. No:2 (15546.42 m ²)	Sancaktepe Belediyesi
23	Samandıra	8743	2	Engelliler ve Kadın Sağlık Merkezi	Sağlık Tesis Alanı	Abdurrahmangazi	Hızır Bey Cad. No:13 (2110.40 m ²)	Sancaktepe Belediyesi
24	Samandıra	0	1544	İski Binası Su Arıtma Ek Hizmet Binası	Hizmet Alanı	Veysel Karani	Zaloğlu Rüstem Cad. No:74 (74372.86 m ²)	Sancaktepe Belediyesi
25	Sarıgazi	192	7	Geçici Polis Güvenlik Merkezi	Hizmet Alanı	Atatürk	Demokrasi Cad. No:12 (1257.55 m ²)	Sancaktepe Belediyesi
26	Sarıgazi	49	7	Sarıgazi Kültür Merkezi	Kültür Hizmetleri	Meclis	Kaşgarlı Sk. No:7 (1245.45m ²)	Sancaktepe Belediyesi
27	Sarıgazi	42	5	Kaymakamlık Binası	Hizmet Binası	Meclis	Atatürk Cad. No:111 (4087.37 m ²)	Sancaktepe Belediyesi
28	Sarıgazi	710	Park	Hacı Bektaş Veli Kültür Ve Bilgi Merkezi	Eğitim Alanı	Atatürk	Yüce Sk. No:20 (5315.43 m ²)	Sancaktepe Belediyesi
29	Sarıgazi	710	Park	Mehmet A. Ersoy Parkı	Kafeterya Binası	Atatürk	Yüce Sk. No:24 (5315.43 m ²)	Sancaktepe Belediyesi
30	Sarıgazi	0	1948	Mevlana Kültür Ve Bilgi Merkezi	Eğitim Alanı	Emek	Kayalar Cad. No:63 (408.04 m ²)	Sancaktepe Belediyesi
31	Sarıgazi	152	Park	Yunus Emre Kültür Ve Bilgi Merkezi	Eğitim Alanı	Sarıgazi	Necip Fazıl Kısakürek Cad. No:2 (732.33 m ²)	Sancaktepe Belediyesi
32	Sarıgazi	756	Park	Lalezar Parkı	Kafeterya Binası	Kemal Türkler	Ziverbey Sok. No: 46 (4369.80 m ²)	Sancaktepe Belediyesi
33	Sarıgazi	Kadastral Yol 671		Metin Göktepe Parkı	Kafeterya Binası	Meclis	Katip Çelebi Cad. No:80 (696 m ²)	Sancaktepe Belediyesi
34	Sarıgazi	738	Park	Kemal Türkler Mahallesi Kültür Ve Bilgi Merkezi	Eğitim Alanı	Kemal Türkler	Ekin Sk. No:13 (7267.72 m ²)	Sancaktepe Belediyesi
35	Sarıgazi	215	1 - 2	Sarıgazi Stadyumu	Spor Tesis Alanı	Sarıgazi	Namık Kemal Cad. No:6 (6752.84 m ²) (1383.87 m ²)	Sancaktepe Bel. - Maliye
36	Sarıgazi	0	188	Güreş Salonu Ve Otel	Spor Tesis Alanı	Emek	Emek Mah. Balca Sokak No:2-4 (13844.00 m ²)	Sancaktepe Belediyesi
37	Yenidoğan	484	9 -11	Dr.Kadir Topbaş Kültür Merkezi	Eğitim Ve Kültür Hizmetleri	Yunus Emre	Barboros Bulvarı No:6 (13598.47 m ²) (818.11 m ²)	Sancaktepe Belediyesi
38	Yenidoğan	484	9	Aşevi Ve Nene Hatun Kurs Merkezi	Sosyal Hizmetler	Yunus Emre	Barboros Bulvarı No:8/2 (13598.47 m ²)	Sancaktepe Belediyesi
39	Yenidoğan	484	9	Kapalı Yüzme Havuzu	Spor Hizmetleri	Yunus Emre	Barboros Bulvarı No:10 (13598.47 m ²)	Sancaktepe Belediyesi
40	Yenidoğan	484	9	Kapalı Spor Salonu	Spor Hizmetleri	Yunus Emre	Barboros Bulvarı No:8/1 (13598.47 m ²)	Sancaktepe Belediyesi
41	Yenidoğan	484	4-9	Yenidoğan İtfaiye Amirliği	Hizmet Alanı	Yunus Emre	Baraj Yolu Cad. No:8/4 (1055.46 m ²) (13598.47 m ²)	Sancaktepe Bld. İstanbul B.B.

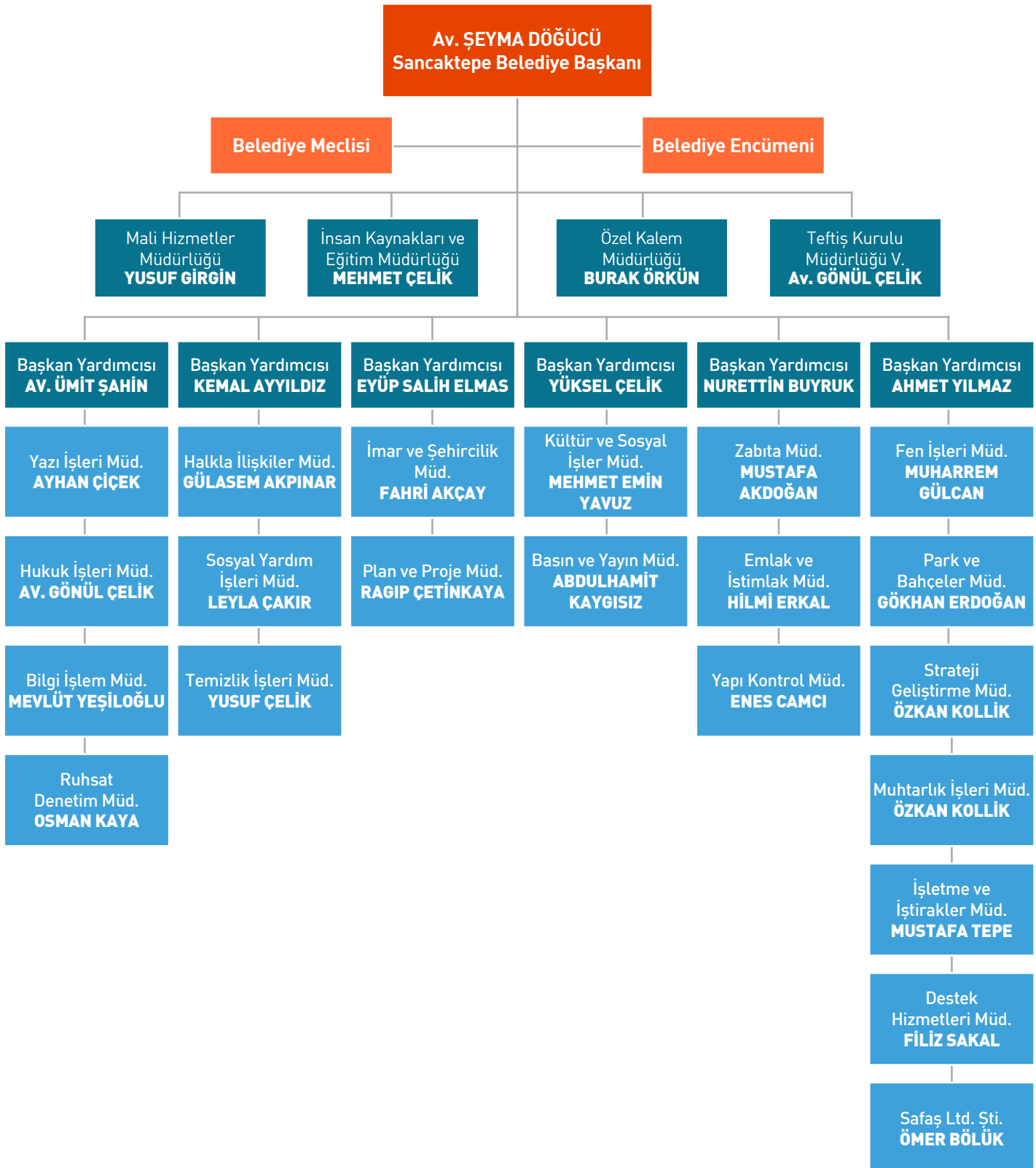
SNO	BÖLGE	ADA NO	PARSEL NO	BİNA ADI	KULLANIM AMACI	MAHALLE	ADRESİ	MÜLKİYET
42	Yenidoğan	542	2	Rıdvan Dilmen Spor Tesisi	Spor Kompleksi	Mevlana	Atayolu Cad. No:245 (12350.35 m ²)	Sancaktepe Bel. - İski
43	Yenidoğan	12	13-14	Şehit Furkan Doğan Gençlik Merkezi Ve Konak	Eğitim Alanı	Merve	Akabe Cad. No:29 (5677.00 m ²) (3299.36 m ²)	Sancaktepe Belediyesi
44	Yenidoğan	469	5	Safa Tepesi Sosyal Tesis	Sosyal Hizmetler	Mevlana	Mevlana Cad. No:5 (49454.42 m ²)	Sancaktepe Belediyesi
45	Samandıra	0	Park	Rıza Çalimbay Parkı Ve Veterinerlik Şefliği	Park Ve Hizmet Alanı	Veysel Karani	Aytemur Cad. No:2-4 (9165.98 m ²)	Sancaktepe Belediyesi
46	Yenidoğan	935	2	Şaban-ı Veli Bilgi Kreş	Eğitim Alanı	Hilal	Cihannur Sokak No:25 (2398.19 m ²)	Sancaktepe Belediyesi
47	Yenidoğan	888	8	Ahmedi Hani Kültür Ve Bilgi Merkezi	Eğitim Alanı	Hilal	Emek Cad. No:51 (1037.19 m ²)	Maliye Hazinesi
48	Sarıgazi	220	Park	Sancaktepe Belediyesi Sosyal Yaşam Alanı	Hizmet Alanı	Emek	Namık Kemal Cad. No:77 (5364 m ²)	Sancaktepe Belediyesi
49	Samandıra	6554	Yeşil Alan	Dekor Sokak Kafeteryası	Kafeterya Binası	Eyüp Sultan	Dekor Sok. No:1 (291.88 m ²)	Sancaktepe Belediyesi
50	Sarıgazi	525	16 - Park	Zigana Spor Tesisi	Spor Tesis Alanı	Meclis	Ahmet Taner Kışlalı Cad. No:14 (2965.04 m ²)	Şahıs + Belediye
51	Sarıgazi	194	2	Fatma Ana Mutlu Evler Merkezi	Hizmet Alanı	Kemal Türkler	Osmangazi Cad. No:7 (1030.50 m ²)	Şahıs (Kira)
52	Samandıra	6213	1	Sancaktepe Gençlik Merkezi ve Mutlu Evler Merkezi	Eğitim Alanı	Osmangazi	Atayolu Cad. No:20 (1114.62 m ²)	Şahıs (Kira)
53	Sarıgazi	737	1	Sevgi Mağazası	Hizmet Alanı	Kemal Türkler	Osmangazi Cad. No:49 (647.99 m ²)	Şahıs (Kira)
54	Samandıra	6791	10	Necip Fazıl Kısakürek Kültür Ve Bilgi Merkezi	Eğitim Alanı	Osmangazi	Alsancak Cad. No:85 (872.94 m ²)	Şahıs (Kira)
55	Yenidoğan	546	7	Ahmet Yesevi Kültür Ve Bilgi Merkezi	Eğitim Alanı	Mevlana	Veysel Karani Cad. No:267 (512.59 m ²)	Şahıs (Kira)

SNO	BÖLGE	ADA NO	PARSEL NO	BİNA ADI	KULLANIM AMACI	MAHALLE	ADRESİ	MÜLKİYET
56	Yenidoğan	330	1	Erdem Beyazıt Kültür Ve Bilgi Merkezi	Eğitim Alanı	Yunus Emre	Veysel Karani Cad. No:124 (383.46 m ²)	Şahış (Kira)
57	Yenidoğan	739	1	Karacaoğlan Kültür Ve Bilgi Merkezi	Eğitim Alanı	Safa	Akide Sok No:2 (892.95 m ²)	Şahış (Kira)
58	Samandıra	7683	5	Mehmet Akif Ersoy Kültür ve Bilgi Merkezi	Eğitim Alanı	Eyüp Sultan	Kızılay Cad. No:3 (702.91 m ²)	Şahış (Kira)
59	Samandıra	8192	19	Akşemsettin Kültür Ve Bilgi Merkezi	Eğitim Alanı	Akpınar	Malkoçoğlu Cad. No:50 (501.50 m ²)	Şahış (Kira)
60	Sarıgazi	48	6	Aşık Veysel Kültür Ve Bilgi Merkezi	Eğitim Alanı	Meclis	Ankara Cad. No:10 (443.65 m ²)	Şahış (Kira)
61	Samandıra	6936	27	Fatih Sultan Kültür Ve Bilgi Merkezi - Zübeyde Hanım Kurs Merkezi	Eğitim Alanı	Fatih	Berat Cad. No:1 (506.51 m ²)	Şahış (Kira)
62	Samandıra	0	1149	Kır Kahvesi	Kafeterya Binası	Fatih	FeSHane Cad. No:1 (139423.37 m ²)	Maliye Hazinesi
63	Sarıgazi	192	8	İbn-İ Haldun Gençlik Merkezi	Eğitim Alanı	Atatürk	Atatürk Cad. No:141 (2430.26 m ²)	Şahış (Kira)
64	Samandıra	8903	1	Yavuz Bey	Kafeterya Binası	Abdurrahman-gazi	Enderun Cad.No.6 (78018.16 m ²)	Sancaktepe Belediyesi
65	Samandıra	0	1895	Ihlamur Parkı Kafeterya	Kafeterya Binası	Osmangazi	Dede Korkut Cad.No.3 (4244 m ²)	Sancaktepe Belediyesi
66	Samandıra	6758	5	Ortadağ Spor Tesisi	Spor Tesis Alanı	Fatih	Güzyurdu Sok. No:1 (1882 m ²)	Sancaktepe Belediyesi
67	Samandıra	9002	Park	1915 Çanakkale Panorama ve Muhsin Yazıcıoğlu Şehitlik Parkı	Kültür Hizmetleri	Abdurrahmangazi	Hızır Bey Cad. No:22 (5.970,15 m ²)	Sancaktepe Belediyesi
68	Samandıra	6709	1	El Cezeri Kültür Ve Bilgi Merkezi	Eğitim Alanı	Veysel Karani	Ulugazi Cad. No:61 (391,68 m ²)	Şahış (Kira)
69	Samandıra	8192	Park	Taziye Evi	Hizmet Alanı	Akpınar	Akarçesme Sk.No:1 (1014,79 m ²)	Sancaktepe Belediyesi
70	Samandıra	7262	2	Uluçınar Misafirhanesi	Hizmet Alanı	Eyüp Sultan	Zulal Sk. No:4 (6914,60m ²)	Sancaktepe Belediyesi
71	Samandıra	8220	Park	Şehit Er Murat Kalıntaş Parkı	Kafeterya Binası	Abdurrahmangazi	Güleryüz Cad. No:1 (1713.86 m ²)	Sancaktepe Belediyesi
72	Paşaköy	0	1448	Sosyal Tesis	Hizmet Binası	Paşaköy	Hürriyet Cad. No:30 (501322.91 m ²)	Maliye Hazinesi
73	Samandıra	0	1646	Fatih Mesire Alanı (Kır Kahvesi ve Kır Lokantası)	Kafeterya Binası	Eyüp Sultan	Topal Osman Cad. No:20 (247.73 m ²)	Maliye Hazinesi

4.7.4.2. Organizasyon Yapısı

Bağlı olduğumuz yasal mevzuatlar çerçevesinde ve hizmet önceliklerimize göre, norm kadro standart ve ilkelerine bağlı kalınmak sureti ile oluşturulan ve aşağıda yer alan organizasyon şemasından da anlaşılacağı üzere Belediyemiz yönetim kademesi; Sancaktepe Belediye idaresinin başı ve Belediye tüzel kişiliğimizin temsilcisi olan Belediye Başkanımız, seçilmiş 37 Meclis üyesinden müteşekkil Belediye Meclisimiz, Belediye Encümenimiz, Belediye Başkanımıza bağlı 6 Başkan Yardımcımız ve 24 adet Müdürlükten oluşmaktadır.

SANCAKTEPE BELEDİYESİ ORGANİZASYON ŞEMASI



4.7.4.3. Bilgi ve Teknolojik Kaynaklar

TABLO 15: BİLGİSAYAR VE DİĞER DONANIM SAYILARI

BELEDİYEMİZDE BİLGİSAYAR VE DİĞER DONANIM SAYILARI	
DONANIM/MALZEME ADI	MİKTAR
Rack Server	11
Tower Server	1
Bilgisayar (PC)	1665
Dizüstü Bilgisayar	244
Modem	52
Yazıcı (Printer)	430
Firewall	4
Tarayıcı (scanner)	32
Fotokopi	83
Fax	7
Access Pount	13
Veri Depolama Ünitesi	5
Ethernet Switch (48 Portlu)	40
Ethernet Switch (24 Portlu)	25
Led Ekran	51
Masa Üstü Telefonu	934
Telsiz Telefon	103

TABLO 16: BELEDİYEMİZDE KULLANILAN VERİTABANI, PROGRAM VE İŞLETİM SİSTEMLERİ

u-KBS	3C Araç Takip Sitemi
AutoCAD	PKDS (Personel Takip Sistemi)
Adobe PhotoSHop	MS Server 2003 - 2008 Standart - Windows 8
Winper (Personel Takip)	Yaysis (Arşiv Programı)
KLSBackup (Yedekleme Programı)	Araç Giriş Çıkış Otomasyonu
Lila Asistan (Ajanda)	TeleVangate (Çağrı Merkezi Yönetim Sistemi)
SpamTitan (Mail Koruma)	Avira Antivirus
Led Pano Yönetim Sistemi	Smart TV
Akinsoft	Xen Server
Mobil Belediye (iOS, Android ve Symbian)	İdea (Santral Yönetim)
Mernis Web	Dersonet (Öğrenci Kayıt Otomasyonu)
3D Max (Çizim Programı)	R-Studio / R-Drive
Kariyer (Web Uygulama)	Remote Desktop Manager
NetCad / Belnet	Oracle Standart 11G
Windows XP / Vista / Win7/Win8	MS Exchange 2007-2010 Standart
MS Server 2008 R2 Enterprise / R2	Microsoft Office 2003/2007/ 2010/2013
MS Server 2008 R2 Datacenter	MS Exchange 2013 Enterprise
DavaSoft/İcraSoft	SYP (Sosyal Yardım Programı)
Yordam (Kütüphane Programı)	UzmanSoft (Depo Programı)
Tıkla-Konuş Web	Performans Bütçe Programı
Emlak İstimlak Arşiv Programı	Takbis (tapu Bilgi Sistemi)
Park Bahçe Otomasyonu	Simya (Öğrenci Kayıt Otomasyonu)
Microsoft DPM (Yedekleme)	Telsiz Yönetim (Dispatcher)
Spor Salonu Takip Otomasyonu	Asist SMS
Stellar Phoenix Windows Data (Veri Kurtarma)	Yaver (Özel Kalem Uygulaması)

4.7.4.4. İnsan Kaynakları

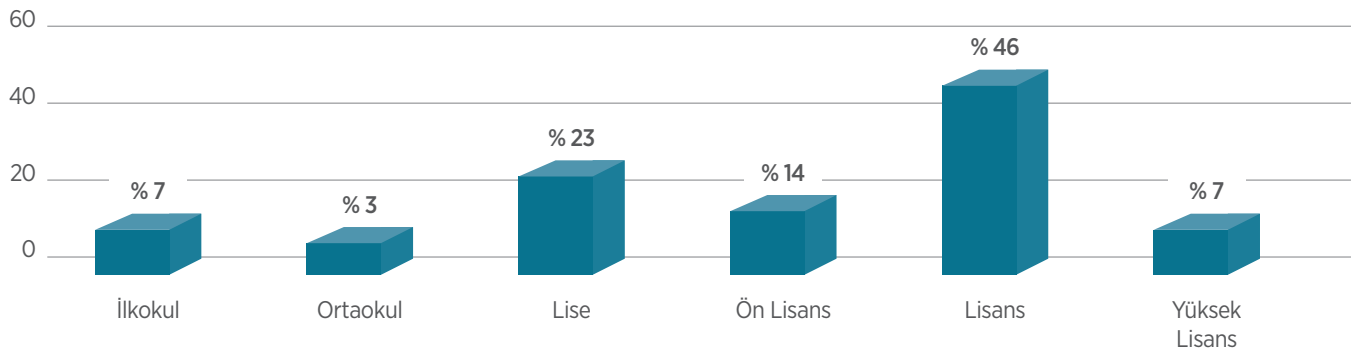
Sancaktepe Belediye Başkanlığı bünyesinde memur, sözleşmeli memur ve işçi istihdam türlerinin her birinden personel bulunmaktadır. Başkanlığımız bünyesinde çalışan toplam personel sayısı 546 kişidir. Sancaktepe Belediye Başkanlığı'nın personel durumu, kadro durumu, eğitim durumu ve yaş dağılımları aşağıdaki tablolarda başlıklar altında incelenmiştir.

TABLO 17: İNSAN KAYNAKLARI

SANCAKTEPE BELEDİYE BAŞKANLIĞI PERSONEL KADRO DURUMU								
	MEMUR		SÖZLEŞMELİ		İŞÇİ		TOPLAM	
	SAYI	YÜZDE	SAYI	YÜZDE	SAYI	YÜZDE	SAYI	YÜZDE
Kadın	70	20%	42	36%	9	10%	121	22%
Erkek	273	80%	74	64%	78	90%	425	78%
Toplam	343		116		87		546	100%

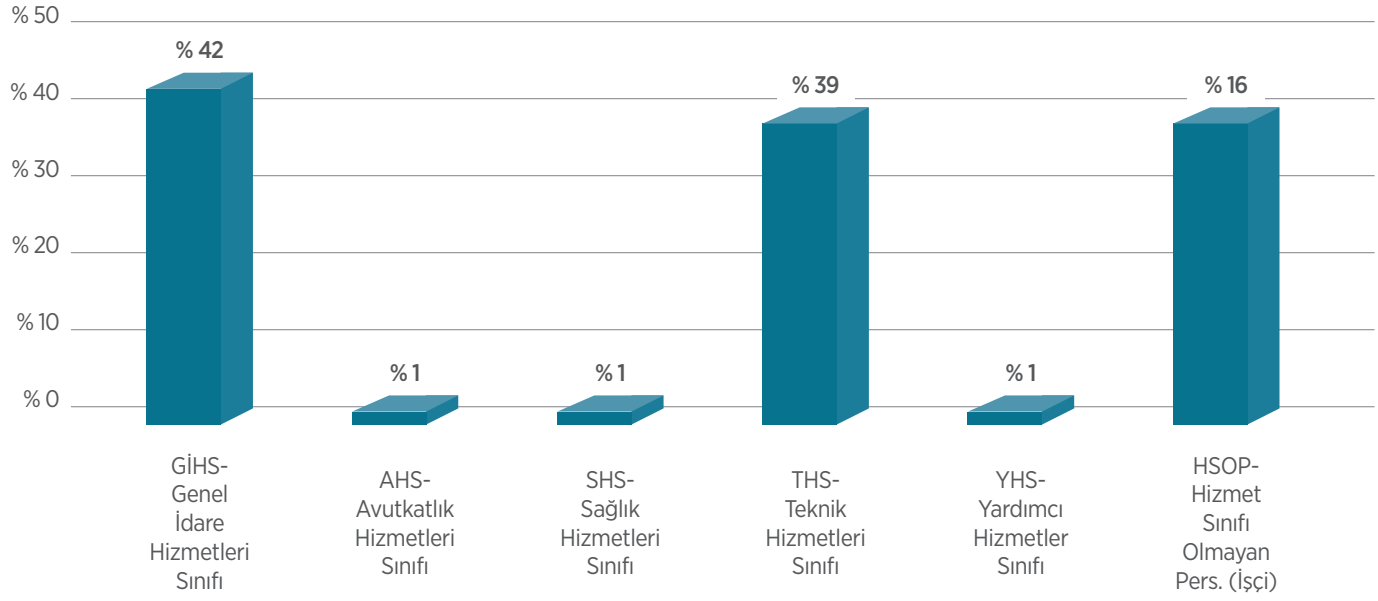
SANCAKTEPE BELEDİYE BAŞKANLIĞI PERSONELİNİN EĞİTİM DURUMU TABLOSU								
EĞİTİM DURUMU	MEMUR		İŞÇİ		SÖZLEŞMELİ		TOPLAM	
	SAYI	YÜZDE	SAYI	YÜZDE	SAYI	YÜZDE	SAYI	YÜZDE
İlkokul	4	1%	34	39%	0	0%	38	% 7
Ortaokul	12	3%	6	7%	0	0%	18	% 3
Lise	83	24%	15	17%	27	23%	125	% 23
Ön Lisans	63	19%	2	2%	10	9%	75	% 14
Lisans	153	45%	26	30%	75	65%	254	% 46
Yüksek Lisans	28	8%	4	5%	4	3%	36	% 7
Toplam	343		87		116		546	% 100

SANCAKTEPE BELEDİYE BAŞKANLIĞI PERSONELİNİN EĞİTİM DURUMU GRAFİĞİ



SANCAKTEPE BELEDİYE BAŞKANLIĞI HİZMET SINIFLARI					
HİZMET SINIFLARI	MEMUR	İŞÇİ	SÖZLEŞMELİ	TOPLAM	YÜZDE
GİHS-Genel İdare Hizmetleri Sınıfı	203	0	26	229	42%
AHS -Avukatlık Hizmetleri Sınıfı	4	0	4	8	1%
SHS-Sağlık Hizmetleri Sınıfı	7	0	1	8	1%
THS-Teknik Hizmetleri Sınıfı	123	0	85	208	39%
YHS-Yardımcı Hizmetler Sınıfı	6	0	0	6	1%
HSOP-Hizmet Sınıfı Olmayan Pers.(İşçi)	0	87	0	87	16%
GENEL TOPLAM	343	87	116	546	100%

SANCAKTEPE BELEDİYE BAŞKANLIĞI HİZMET SINIFLARI ORANI



SANCAKTEPE BELEDİYE BAŞKANLIĞI PERSONEL YAŞ DAĞILIM TABLOSU					
YAŞ ARALIĞI	MEMUR	SÖZLEŞMELİ	İŞÇİ	TOPLAM	YÜZDE
20-30 Yaş arası	24	42	0	66	12%
31-40 Yaş arası	160	55	10	225	41%
41-50 Yaş arası	102	17	64	183	34%
51 Yaş üzeri	57	2	13	72	13%
TOPLAM	343	116	87	546	100%

TABLO 18: TAHMİNİ KAYNAKLAR

KAYNAKLAR	PLANIN 1.YILI	PLANIN 2.YILI	PLANIN 3.YILI	PLANIN 4.YILI	PLANIN 5.YILI
Genel Bütçe	451.858.000,00 ₺	474.450.900,00 ₺	498.173.445,00 ₺	523.082.117,25 ₺	549.236.223,11 ₺
Vergi Gelirleri	167.435.000,00 ₺	175.806.750,00 ₺	184.597.087,50 ₺	193.826.941,88 ₺	203.518.288,97 ₺
Teşebbüs ve Mülkiyet Gelirleri	7.032.000,00 ₺	7.383.600,00 ₺	7.752.780,00 ₺	8.140.419,00 ₺	8.547.439,95 ₺
Alınana Bağış ve Yardımlar İle Özel Gelirler	6.861.000,00 ₺	7.204.050,00 ₺	7.564.252,50 ₺	7.942.465,13 ₺	8.339.588,38 ₺
Diğer Gelirler	221.798.000,00 ₺	232.887.900,00 ₺	244.532.295,00 ₺	256.758.909,75 ₺	269.596.855,24 ₺
Sermaye Gelirleri	50.000.000,00 ₺	52.500.000,00 ₺	55.125.000,00 ₺	57.881.250,00 ₺	60.775.312,50 ₺
Alacaklardan Tahsilat	0,00 ₺	0,00 ₺	0,00 ₺	0,00 ₺	0,00 ₺
Red ve İadeler (-)	-1.268.000,00 ₺	-1.331.400,00 ₺	-1.397.970,00 ₺	-1.467.868,50 ₺	-1.541.261,93 ₺
Diğer (Kaynak Belirtilecek)	0,00 ₺	0,00 ₺	0,00 ₺	0,00 ₺	0,00 ₺
TOPLAM	451.858.000,00 ₺	474.450.900,00 ₺	498.173.445,00 ₺	523.082.117,25 ₺	549.236.223,11 ₺

4.8. GZFT (GÜÇLÜ-ZAYIF YÖNLER VE FIRSATLAR-TEHDİTLER) ANALİZİ

Stratejik planın hazırlanması sürecinde yaptığımız Dış paydaş analizi, vatandaş talep ve beklentileri analizi ve kurum analizinin toplu olarak değerlendirilmesi sonucu belediyemizin güçlü ve zayıf yönleri tespit edilmiş, fırsat ve tehditler belirlenmiştir. Bunlar, aşağıda yer almaktadır.

TABLO 19: GZFT ANALİZİ

	GÜÇLÜ YÖNLER	ZAYIF YÖNLER	FIRSATLAR	TEHDİTLER
1	Yenilikçi olması	Stratejik planlama konusunda personelin bilgi eksikliğinin olması	Kentin gelişmeye müsait olması	İlçe nüfusunun göçlerle artması
2	Hizmetlerin tek hizmet binasından gerçekleşmesi	Hizmet alanının genişliği nedeniyle hizmet maliyetlerinin fazla olması	3. köprü bağlantı yolunun ilçemizden geçiyor olması	Sancaktepe'nin İSKİ su havzası alanı içinde yer alması
3	Deneyimli, dinamik ve genç kadroya sahip olması	İmar uygulamalarından doğan davalarının ve giderlerinin yüksek oluşu	Şehir hastanesinin ilçemize yapılacak olması	Hızlı kentleşme ile birlikte sosyal sorunların artması
4	Fiziksel yapı	Gelir kaynaklarının kısıtlı olması	Genç nüfusa sahip olması	İşsizlik Sorunu
5	Alt ve üst yapımızın kuvvetli olması	Kapalı Semt Pazarlarını ve Otoparkların yetersiz olması	İlçemizin ana ulaşım ağlarına yakın olması, nedeniyle yatırımcılar için cazibe taşıması	
6	Yapılan iş ve işlemlerin yasal mevzuata uygun olması	İlçemizde Üniversite olmaması	Toplumsal duyarlılığın artması, gönüllülerin ve sivil toplum kuruluşlarının varlığı ve etkinliği	
7	Vatandaştan gelen talep ve şikayetlere zamanında dönüş yapılması	İzleme, kontrol ve denetim mekanizmalarının yetersizliği		
8	Hizmet içi eğitime önem verilmesi			
9	Yatırım ve hizmet için gerekli araç ve ekipmanların yeterli olması			
10	Sosyal Donatı alanlarının fazla olması			
11	Şeffaf, güleryüzlü ve katılımcı belediyeçilik anlayışına sahip olması			
12	İlçemizde kaçak yapılaşmaya izin verilmemesi			
13	Başarıya odaklı, katılımcı, motivasyonu yüksek yönetim anlayışı			
14	Teknolojiye adaptasyon ve teknolojiyi kullanma düzeyi			
15	Eğitilmiş nesiller yetiştirmek için eğitime verilen desteğin ve katkıların fazla olması			
16	Yeşil alanların Fazla olması			
17	İşbirliği yapabilme kabiliyetinin olması			
18	Bir çok kanaldan vatandaşın belediyeye ulaşılmasının sağlanması, sosyal medyanın aktif kullanılıyor olması			
19	İlçedeki genç nüfusu sebebiyle gençlere yönelik projelerin uygulama alanlarının geniş olması			

4.9. TESPİTLER VE İHTİYAÇLARIN BELİRLENMESİ

TABLO 20: TESPİTLER VE İHTİYAÇLAR TABLOSU

DURUM ANALİZİ AŞAMALARI	TESPİTLER/ SORUN ALANLARI	İHTİYAÇLAR / GELİŞİM ALANLARI
Uygulanmakta Olan Stratejik Planın Değerlendirilmesi	Stratejik Hedef ve göstergelerin uygun tespiti	Stratejik Hedefin doğru tespiti ile göstergelerin ölçülebilir olması
Mevzuat Analizi	Yetki, Görev ve Sorumluluk alanların tam belirlenmemesi	Yetki, Görev ve Sorumluluk alanların tam belirlenmesi
Üst Politika Belgeleri Analizi		11. Kalkınma Planının amaç ve hedefleri içinden en az bir tanesinin içinde yer almak
Paydaş Analizi	Ulaşım, Eğitim, Aile, Çocuk, Gençlik, Kreş ve İstihdam	Trafikte geçen sürenin kısaltılması, Okul ve Öğretmen sayısının artırılması, Kişi başına düşen yeşil alan miktarı ile spor alanları ve kreş sayısının artırılması, istihdam alanlarının artırılması
İnsan Kaynakları Yetkinlik Analizi	Nicelik ve Nitelik Sorunları	Niceliğin düşürülmesi, niteliğin artırılması
Kurum Kültürü Analizi	Kurum Kültürünün tüm çalışanlarca benimsenmesi	Kurum Kültürünün Yaygınlaştırılması
Fiziki Kaynak Analizi	Nüfus ile orantılı olarak Hizmet ve donatı alanlarının artırılması, mevcut fiziki alanların tamiri, bakımı ve iyileştirilmesi	Kreş, Park, Okul, sağlık tesisi, Spor Tesisi, Otopark, Kütüphane vs. sayılarının artırılması ile hizmet verilen alanların ulaşılabilir olması, temiz tutulması ve engellilerin kullanabileceği şekilde re organize edilmesi
Teknoloji ve Bilişim Altyapısı Analizi	Belediyede kullanılmakta olan yönetim bilişim sistemlerinin değişen ve gelişen belediye faaliyetlerinin işleyişine uygun hale getirilememesi ve mevcut personelin güncellemeler konusunda eğitim ihtiyacı. Sanal Pos, Bankacılık hizmetleri, internet altyapısındaki aksamalar vb. Nedenlerle internet belediyeçiliği hizmetlerinin aksaması	Belediye hizmetleri için kullanılan yönetim sistemlerine hızlı adapte olabilmek için yönetim bilişim sistemlerinin sürekli çalışmasını sağlayacak destek alınabilecek bir çalışma sistemi oluşturulması. Verilerin ve sistemlerin korunması, alternatif hizmet kanallarının açık tutulması
Mali Kaynak Analizi	Mali Kaynakların yetersizliği	Mali kaynakların artırılması için proje oluşturulması, etkili ve verimli kullanılması ve tasarruf bilincinin yaygınlaştırılması

5. GELECEĞE BAKIŞ

5.1. STRATEJİK YÖNETİM MODELİ BİLEŞENLERİ

MİSYON

“Önce İnsan” anlayışıyla, hizmette adalet ve eşitliği ilke edinen, milli ve manevi değerlere sahip çıkan; katılımcı, kucaklayıcı ve yaşanabilir bir Sancaktepe oluşturmak.

VİZYON

Hizmette Öncü; insan odaklı, çevreye duyarlı model bir belediye.

5.1.1. TEMEL DEĞERLER

- Katılımcılık
- Şeffaflık ve Hesap Verebilirlik
- Kültürel Duyarlılık
- Erişilebilirlik
- Hizmette Adalet ve Fırsat Eşitliği
- Sürekli Gelişim

6. STRATEJİ GELİŞTİRME

6.1. HEDEFLERDEN SORUMLU VE İŞBİRLİĞİ YAPILACAK BİRİMLER

TABLO 21: HEDEFLERDEN SORUMLU VE İŞBİRLİĞİ YAPILACAK BİRİMLER

HARCAMA BİRİMLERİ	HEDEFLER																
	SH.1.1 Planlı Kentleşme Uygulamalarını Gerçekleştirmek	SH.1.2 Altyapı ve Üstyapı Projelerini Gerçekleştirmek	SH.2.1 Kültürel Etkinlikler Tasarlamak ve Gerçekleştirmek	SH.2.2 Sosyal Destek Hizmetleri Tasarlamak ve Gerçekleştirmek	SH.3.1 Çevre Koruma Uygulamalarını ve Farkındalığını Geliştirmek	SH.3.2 Çevre Dostu Yeşil Alanları ve Kullanımını Artırmak	SH.4.1 Vatandaşla İletişimi Güçlendirmek	SH.4.2 Kurumsal Paydaşlarla İletişimi Güçlendirmek	SH.5.1 Kent ve Toplum Düzeni Denetimlerini Etkinleştirmek	SH.5.2 Afet Ve Acil Durum Farkındalığını Artırmak	SH.6.1 İnsan Kaynakları Uygulamalarını Etkinleştirmek	SH.6.2 Hizmet Kalitesini ve Verimliliğini Geliştirmek	SH.6.3 Teknoloji Destekli Hizmetleri Sürdürülebilir Kılmak	SH.6.4 Tutarlı Sürecini Etkin Yönetmek	SH.7.1 Gelirleri ve Giderleri Etkin Yönetmek	SH.7.2 Riskleri Etkin Yönetmek	SH.7.3 Stratejik Yönetim Uygulamalarını ve Farkındalığını Artırmak
Basın ve Yayın Müd.							S						S				
Bilgi İşlem Müd.													S				
Destek Hizmetleri Müd.							D						D	S	D		
Emlak ve İstimlak Müd.															S		
Fen İşleri Müd.	D	S		D													
Halkla İlişkiler Müd.							S						D				
Hukuk İşleri Müd.																S	
İmar ve Şehircilik Müd.	S								S						S		
İnsan Kaynakları ve Eğitim Müd.							S				S						
İşletme ve İştirakler Müd.									D		S						
Kültür ve Sosyal İşler Müd.		D	S	S											D		
Mali Hizmetler Müd.				D											S		
Muhtarlık İşleri Müd.									S								
Özel Kalem Müd.								S									
Park ve Bahçeler Müd.					S	S								S			
Plan ve Proje Müd.	S														D		
Ruhsat ve Denetim Müd.									S								
Sosyal Yardım İşleri Müd.				S	S	D											
Strateji Geliştirme Müd.																	S
Teftiş Kurulu Müd.																S	
Temizlik İşleri Müd.					S												
Yapı Kontrol Müd.									S						D		
Yazı İşleri Müd.				S			S	S			S	S					
Zabıta Müd.					D				S	S							

6.2. HEDEF KARTLARI

TABLO 22: HEDEF KARTLARI

Amaç 1	Planlı Kentleşmeyi Destekleyen Alanlar ve Donatılar Geliştirmek ve Uygulamak								
Hedef 1.1	Planlı Kentleşme Uygulamalarını Gerçekleştirmek								
Hedefe Yönelik Sorumlu Birim(ler)	Plan Proje Müdürlüğü, İmar ve Şehircilik Müdürlüğü								
İşbirliği Yapılacak Birim(ler)	Fen İşleri Müdürlüğü								
Performans Göstergeleri	Hedefe Etkisi (%)	Plan Dönemi Başlangıç Değeri (2019)	2020	2021	2022	2023	2024	İzleme Sıklığı	Raporlama Sıklığı
PG 1.1.1: Hizmet Memnuniyet Oranı - İç Paydaş Kent Bilgi Sistemi	%16,7	-	85%	86%	87%	88%	89%	6 Ay	1 Yıl
PG 1.1.2: Taleplerin Karşılama Oranı - Numarataj	%16,7	100%	100%	100%	100%	100%	100%	6 Ay	1 Yıl
PG 1.1.3: Kent Haritalarının Güncellenme Oranı	%16,7	100%	100%	100%	100%	100%	100%	6 Ay	1 Yıl
PG 1.1.4: İmar Uygulaması Tamamlanma Oranı	%16,7	75%	20%	40%	60%	80%	100%	6 Ay	1 Yıl
PG 1.1.5: Belediye Veri Tabanındaki Kadastral Haritaların Güncellenme Oranı	%16,7	100%	100%	100%	100%	100%	100%	6 Ay	1 Yıl
PG 1.1.6: Tamamlanma Oranı - Paşaköy 1/1000 Ölçekli Köyüçü Revizyon Planı (Meri Alanları Hariç Tutulmuştur.)	%16,7	15%	32%	49%	66%	83%	100%	6 Ay	1 Yıl
Riskler	*Ön görülemeyen imalatlardan iş artışına gidilmesi * İhalelerin rekabet ortamı sağlanamadığından doyalı iptal edilmesi * İhalelerin itirazlardan dolayı uzama ihtimali								
Faaliyet/Projeler	1. Kent Bilgi Sisteminin Sürekli Güncellenmesi 2. Numarataj Taleplerinin Karşılama 3. Cadde ve Sokak Haritalarının Güncellenmesi 4. İmar Uygulama Faaliyeti 5. Halihazır ve Kadastral Haritaların Güncellenmesi 6. Donatı İhtiyaçlarının Belirlenmesi 7. Donatı Alanlarının Belirlenmesi 8. Planlı Bölge Oluşumu								
Maliyet Tahmini	28.873.285,99 ₺								
Tespitler	* Yüklenicilerin sorumluluklarını yerine getiremediğinden dolayı programlanan zamanın aşılması ve istenilen kaliteye ulaşamamak. * İlgili kuruluşlarla koordinasyon yeterli olarak sağlanamamaktadır.								
İhtiyaçlar	* İyileştirme Projesi - Proje Yönetimi Sisteminin Kurulması								

Amaç 1	Planlı Kentleşmeyi Destekleyen Alanlar ve Donatılar Geliştirmek ve Uygulamak									
Hedef 1.2	Altyapı ve Üstyapı Projelerini Gerçekleştirmek									
Hedefe Yönelik Sorumlu Birim(ler)	Fen İşleri Müdürlüğü									
İşbirliği Yapılacak Birim(ler)	Kültür ve Sosyal İşler Müdürlüğü									
Performans Göstergeleri	Hedefe Etkisi (%)	Plan Dönemi Başlangıç Değeri (2019)	2020	2021	2022	2023	2024	İzleme Sıklığı	Raporlama Sıklığı	
PG 1.2.1: Yatırım Bütçesi Gerçekleşme Oranı Alt Yapı Projeleri	% 50	% 98	% 20	% 40	% 60	% 80	% 100	6 Ay	1 Yıl	
PG 1.2.2: Yatırım Bütçesi Gerçekleşme Oranı - Kentsel Yapı, Meydan, Etkinlik Alanı Yapımı	% 50	% 90	% 20	% 40	% 60	% 80	% 100	6 Ay	1 Yıl	
Riskler	* Kar yağışı ve aşırı soğuk nedeniyle yolların kapanması, buzlanması sonucu kullanılamaz duruma gelmesi *Diğer kurumların asfalt ve kaldırım çalışmalarına zarar vermesi									
Faaliyet/Projeler	1. Bordür Tretuvar Yapımı 2. Asfalt Yapımı 3. Yağmursuyu Yapımı 4. Kreş Yapımı 5. Paşaköy Sosyal Tesisi Yapımı Projelendirme 6. Muhtelif Yapım Taleplerinin Karşlanması 7. Mahalle Konağı Yapımı 8. Spor Tesisi Yapımı									
Maliyet Tahmini	279.877.793,61 ₺									
Tespitler	*Yeni yapılaşmadan dolayı yapılan imalatların gerektiği gibi muhafaza edilemediği görülmektedir.									
İhtiyaçlar	*İyileştirme Projesi - Proje Yönetimi Sisteminin Kurulması									

Amaç 2	Kültürel ve Sosyal Gelişime Yönelik Hizmetleri Etkinleştirmek								
Hedef 2.1	Kültürel Etkinlikler Tasarlamak ve Gerçekleştirmek								
Hedefe Yönelik Sorumlu Birim(ler)	Kültür ve Sosyal İşler Müdürlüğü								
İşbirliği Yapılacak Birim(ler)	-								
Performans Göstergeleri	Hedefe Etkisi (%)	Plan Dönemi Başlangıç Değeri (2019)	2020	2021	2022	2023	2024	İzleme Sıklığı	Raporlama Sıklığı
PG 2.1.1: Düzenlenen Etkinliklerden Vatandaş Memnuniyet Oranı	% 100	-	% 75	% 76	% 77	% 78	% 79	6 Ay	1 Yıl
Riskler	*Dış paydaşların yapılan etkinliklere ve eğitimlere katılımının beklenen düzeyde olmaması *Paydaşların iletişim kanallarını etkin kullanmaması *Hava şartları nedeniyle planlanan dış etkinliğin iptal veya ertelenmesi								
Faaliyet/Projeler	1. Ramazan Organizasyonu Faaliyetleri 2. Tiyatro Gösterim Faaliyetleri 3. Kültür Gezileri Faaliyeti 4. Söyleşi, Seminer, Konferans Ve Yarışmalar Düzenlenmesi 5. Önemli Gün ve Anma Programları Düzenlenmesi 6. Her Mahallede Kültürel Etkinlikler Düzenlenmesi 7. 1915 Çanakkale Panaroma Müze Faaliyetleri 8. Kitap Fuarı 9. Millet Kütüphaneleri 10. Satranç Sokağı								
Maliyet Tahmini	52.125.956,20 ₺								
Tespitler									
İhtiyaçlar									

Amaç 2	Kültürel ve Sosyal Gelişime Yönelik Hizmetleri Etkinleştirmek								
Hedef 2.2	Sosyal Destek Hizmetleri Tasarlamak ve Gerçekleştirmek								
Hedefe Yönelik Sorumlu Birim(ler)	Kültür ve Sosyal İşleri Müdürlüğü, Sosyal Yardım İşleri Müdürlüğü ve Yazı İşleri Müdürlüğü								
İşbirliği Yapılacak Birim(ler)	Fen İşleri Müdürlüğü, Mali Hizmetler Müdürlüğü								
Performans Göstergeleri	Hedefe Etkisi (%)	Plan Dönemi Başlangıç Değeri (2019)	2020	2021	2022	2023	2024	İzleme Sıklığı	Raporlama Sıklığı
PG 2.2.1: Sosyal Yardım Taleplerinin Karşılama Oranı	% 12,5	% 100	% 100	% 100	% 100	% 100	% 100	6 Ay	1 Yıl
PG 2.2.2: Sosyal Destek Hizmetleri Talep Karşılama Oranı	% 12,5	% 100	% 100	% 100	% 100	% 100	% 100	6 Ay	1 Yıl
PG 2.2.3: Sağlık Hizmetleri Talep Karşılama Oranı	% 12,5	% 100	% 100	% 100	% 100	% 100	% 100	6 Ay	1 Yıl
PG 2.2.4: Dezavantajlılara Yönelik Sosyal Destek Hizmetleri Talep Karşılama Oranı	% 12,5	% 100	% 100	% 100	% 100	% 100	% 100	6 Ay	1 Yıl
PG 2.2.5: Asker Aile Yardımı Müracaatının Sonuçlandırma Süresi (Gün)	% 12,5	60	45	40	35	30	30	6 Ay	1 Yıl
PG 2.2.6: Sosyal Hizmetlerden Faydalanan Vatandaş/Üye Sayısındaki Artış Oranı	% 12,5	16.065 Kişi	% 5	% 10	% 15	% 20	% 25	6 Ay	1 Yıl
PG 2.2.7: Üniversite Hazırlık Kurslarına Katılım Artış Oranı	% 12,5	1,293	% 5	% 10	% 15	% 20	% 25	6 Ay	1 Yıl
PG 2.2.8: Spor Faaliyetlerinden Faydalanan Kişi Sayısındaki Artış Oranı	% 12,5	98.000	% 5	% 10	% 15	% 20	% 25	6 Ay	1 Yıl
Riskler	* Üniversite hazırlık kurslarına yoğun talep olması ile talebin karşılanamaması * Vatandaş tarafından taleplerin ve evrakların doğru gelmemesi								
Faaliyet/Projeler	1. Sosyal Güçsüzlerle İlgili Durum Saptaması Yapılabilmesi İçin, Tüm Mahallelerde Sosyal Kültürel Ve Sosyo-Ekonomik Araştırma Yapılması Ve Güncellenmesi (Sosyal Doku Projesi) 2. İhtiyaç Sahiplerine Aş, Giyim, Nakdi, Gıda vb. Yardımların Yapılması 3. İhtiyaç Sahiplerine Verilmek Üzere Ev Eşyası Yardımı Faaliyeti (Sel, Yangın, Deprem Vb.) 4. Başvuru Yapan Mağdur Ailelere Acil Hayat Butonu Yardımı Yapılması Faaliyeti 5. Mobil Büfe Hizmetleri Faaliyeti 6. Kadın Danışma ve Destekleme Merkezi Faaliyetleri 7. Taziye Ziyaret ve İkram Faaliyeti 8. Mağdur Ailelere Evde Sağlık, Temizlik ve Kuaförlük Hizmeti Verilmesi Faaliyeti 9. Kurban Kesim Yerlerinin Denetim Faaliyeti 10. Koruyucu Sağlık Hizmetleri ve İlk Yardım Gibi Konularda Vatandaşın Bilgilendirilmesi ve Sağlık Taraması Faaliyeti 11. Kan Grubu Tespit Çalışmaları 12. Engellilere Araç, Gereç, Protez ve Cihaz Desteği Faaliyeti 13. Engellilere Bakım Yapılması ve Misafir Edilmesi Faaliyeti 14. Asker Aile Yardımı Faaliyetleri 15. Yenidoğan Bebeklerin Ailelerine Bebek Paketi Hediyesi ile Tebrik Ziyaretinde Bulunulması 16. Her Mahalleye Bir Kreş Projesi 17. Bilgi Evleri Eğitim Faaliyetleri 18. Halk Kütüphanesi Hizmetleri 19. Çocuk Kulüpleri Faaliyetleri 20. Enderun Mektebi Eğitim Hizmetleri								

Amaç 2	Kültürel ve Sosyal Gelişime Yönelik Hizmetleri Etkinleştirmek
Faaliyet/Projeler	21. Bilim Merkezi Faaliyetleri 22. Gençlik Merkezleri Faaliyetleri 23. Mutlu Evler Faaliyetleri 24. Gençler için Araştırma Geliştirme ve Etkileşim Ofisi 25. Altın Eller Çarşısı 26. Üniversite Hazırlık, Kültür Sanat ve Meslek Kursları 27. Spor Eğitim Faaliyetleri (Tesislerin Bakım Onarımı, Kıyafet Dağıtımı vb.) 28. İlçemizde Faaliyet Gösteren Amatör Spor Kulüplerine Destek
Maliyet Tahmini	85.175.239,85 ₺
Tespitler	* Standart Dosya Plan Kodlarının doğru kullanılması ve dosyalanması sağlanamamaktadır.
İhtiyaçlar	*Etkili İnsan Kaynakları ve Eğitimi Yönetim Sisteminin Kurulması

Amaç 3	Çevre Dostu Alanlar ve Hizmetleri Yaygınlaştırmak																																																	
Hedef 3.1	Çevre Koruma Uygulamalarını ve Farkındalığını Geliştirmek																																																	
Hedefe Yönelik Sorumlu Birim(ler)	Park ve Bahçeler Müdürlüğü, Temizlik İşleri Müdürlüğü ve Sosyal Yardım İşleri Müdürlüğü																																																	
İşbirliği Yapılacak Birim(ler)	Zabıta Müdürlüğü																																																	
Performans Göstergeleri	<table border="1"> <thead> <tr> <th>Hedefe Etkisi (%)</th> <th>Plan Dönemi Başlangıç Değeri (2019)</th> <th>2020</th> <th>2021</th> <th>2022</th> <th>2023</th> <th>2024</th> <th>İzleme Sıklığı</th> <th>Raporlama Sıklığı</th> </tr> </thead> <tbody> <tr> <td>PG 3.1.1: Geri Dönüşümü Yapılan Katı Atık Oranı</td> <td>% 25</td> <td>% 10</td> <td>% 15</td> <td>% 16</td> <td>% 17</td> <td>% 18</td> <td>% 19</td> <td>6 Ay</td> <td>1 Yıl</td> </tr> <tr> <td>PG 3.1.2: Toplumda Çevre Bilincini Geliştirmeye Yönelik Kampanya Sayısı</td> <td>% 25</td> <td>6</td> <td>3</td> <td>6</td> <td>9</td> <td>12</td> <td>15</td> <td>6 Ay</td> <td>1 Yıl</td> </tr> <tr> <td>PG 3.1.3: Temizlik Hizmetleri Memnuniyet Oranı</td> <td>% 25</td> <td>-</td> <td>% 85</td> <td>% 86</td> <td>% 87</td> <td>% 88</td> <td>% 89</td> <td>6 Ay</td> <td>1 Yıl</td> </tr> <tr> <td>PG 3.1.4: Vatandaş Memnuniyet Oranı - Veterinerlik Hizmetleri</td> <td>% 25</td> <td>-</td> <td>% 80</td> <td>% 85</td> <td>% 88</td> <td>% 90</td> <td>% 95</td> <td>6 Ay</td> <td>1 Yıl</td> </tr> </tbody> </table>	Hedefe Etkisi (%)	Plan Dönemi Başlangıç Değeri (2019)	2020	2021	2022	2023	2024	İzleme Sıklığı	Raporlama Sıklığı	PG 3.1.1: Geri Dönüşümü Yapılan Katı Atık Oranı	% 25	% 10	% 15	% 16	% 17	% 18	% 19	6 Ay	1 Yıl	PG 3.1.2: Toplumda Çevre Bilincini Geliştirmeye Yönelik Kampanya Sayısı	% 25	6	3	6	9	12	15	6 Ay	1 Yıl	PG 3.1.3: Temizlik Hizmetleri Memnuniyet Oranı	% 25	-	% 85	% 86	% 87	% 88	% 89	6 Ay	1 Yıl	PG 3.1.4: Vatandaş Memnuniyet Oranı - Veterinerlik Hizmetleri	% 25	-	% 80	% 85	% 88	% 90	% 95	6 Ay	1 Yıl
Hedefe Etkisi (%)	Plan Dönemi Başlangıç Değeri (2019)	2020	2021	2022	2023	2024	İzleme Sıklığı	Raporlama Sıklığı																																										
PG 3.1.1: Geri Dönüşümü Yapılan Katı Atık Oranı	% 25	% 10	% 15	% 16	% 17	% 18	% 19	6 Ay	1 Yıl																																									
PG 3.1.2: Toplumda Çevre Bilincini Geliştirmeye Yönelik Kampanya Sayısı	% 25	6	3	6	9	12	15	6 Ay	1 Yıl																																									
PG 3.1.3: Temizlik Hizmetleri Memnuniyet Oranı	% 25	-	% 85	% 86	% 87	% 88	% 89	6 Ay	1 Yıl																																									
PG 3.1.4: Vatandaş Memnuniyet Oranı - Veterinerlik Hizmetleri	% 25	-	% 80	% 85	% 88	% 90	% 95	6 Ay	1 Yıl																																									
Riskler	* Sokak hayvanlarının toplanması sırasında personelin zarar görmesi * Geri dönüşüm atıklarının diğer atıklarla karıştırılması * Geri dönüşüm kampanyalarının vatandaşlar tarafından yeterli düzeyde sahiplenilmemesi																																																	
Faaliyet/Projeler	1. İlçe Genelinde Değerlendirilebilen Atıkların Kaynağında Ayrı Toplanması ve Geri Dönüşüm Kazandırılması Faaliyeti. 2. Toplumda Çevre Bilincini Geliştirme Faaliyetleri 3. Katı Atıkların Entegre Atık Yönetim Sistemine Uygun Olarak Toplanması, Taşınması ve Kent Temizliğinin Sağlanması 4. Sokak Hayvanlarının Rehabilitasyonu ve Bakım Faaliyeti 5. Umuma Açık Yerlerin İlaçlanması Faaliyeti																																																	
Maliyet Tahmini	232.839.736,51 ₺																																																	
Tespitler	* Kaynakta ayrı toplama maliyetlerinin karşılanamaması * Geri dönüşüm kampanyalarının vatandaşlar tarafından yeterli düzeyde sahiplenilmemesi																																																	
İhtiyaçlar	* Etkili İnsan Kaynakları ve Eğitimi Yönetim Sisteminin Kurulması																																																	

Stratejik Amaç 3	Çevre Dostu Alanlar ve Hizmetleri Yaygınlaştırmak								
Stratejik Hedef 3.2	Çevre Dostu Yeşil Alanları ve Kullanımını Artırmak								
Hedefe Yönelik Sorumlu Birim(ler)	Park ve Bahçeler Müdürlüğü								
İşbirliği Yapılacak Birim(ler)	Sosyal Yardım İşleri Müdürlüğü								
Performans Göstergeleri	Hedefe Etkisi (%)	Plan Dönemi Başlangıç Değeri (2019)	2020	2021	2022	2023	2024	İzleme Sıklığı	Raporlama Sıklığı
PG 3.2.1: Rekreasyon Alanlarının Bakım ve Onarımının Tamamlanma Oranı	% 33,3	% 100	% 20	% 40	% 60	% 80	% 100	6 Ay	1 Yıl
PG 3.2.2: Tamamlanma Oranı - Ağaçlandırma ve Kent Estetiğini Artırma Çalışması	% 33,3	% 100	% 10	% 15	% 20	% 25	% 30	6 Ay	1 Yıl
PG 3.2.3: Yeni Yapılan Park Sayısı	% 33,3	1	5	11	13	17	19	6 Ay	1 Yıl
Riskler	<p>* Donatı alanlarında çocuk istismarı, kaçırılması ve zararlı madde kullanımı olması halinde vatandaşta negatif algı oluşması</p> <p>* Donatı alanlarının amacı dışında kullanılması ve tahrip edilmesi</p>								
Faaliyet/Projeler	<p>1. Mevcut Yeşil Alanlarının Revize ve Bakımının Yapılması</p> <p>2. Mevcut Rekreasyon Alanlarında Donanım Artırımı, Oyun Grubu, Fitness Spor Aletleri, Bank, Çöp Kovası ve Piknik Masası Bakım, Onarım ve Yenileme Faaliyetleri</p> <p>3. Kent Estetiğini Artırmak Amaçlı Ağaç, Çalı, Gül Alımı Faaliyetleri</p> <p>4. Yeni Park Yapılması</p> <p>5. Tarım Park Yapılması</p> <p>6. Sadık Dostlar Bahçesi Yapılması</p> <p>7. Kaykay Parkı Yapılması</p> <p>8. Paten Parkı Yapılması</p> <p>9. Macera Parkı Yapılması</p> <p>10. Yeşil Balkonlar Yapılması</p> <p>11. Huzur Bahçesi Yapılması</p> <p>12. Çiçek Bahçeleri Yapılması</p> <p>13. Bisiklet Yolları Yapılması</p>								
Maliyet Tahmini	174.641.809,72 ₺								
Tespitler	* Yüklenicilerin sorumluluklarını yerine getiremediğinden dolayı programlanan zamanın aşılması ve istenilen kaliteye ulaşamamak.								
İhtiyaçlar	* İyileştirme Projesi - Proje Yönetimi Sisteminin Kurulması								

Amaç 4		Paydaşlarla İletişimi Güçlendirmek							
Hedef 4.1	Vatandaşla İletişimi Güçlendirmek								
Hedefe Yönelik Sorumlu Birim(ler)	Basın ve Yayın Müdürlüğü, Halkla İlişkiler Müdürlüğü, İnsan Kaynakları ve Eğitim Müdürlüğü, Yazı İşleri Müdürlüğü								
İşbirliği Yapılacak Birim(ler)	Destek Hizmetleri Müdürlüğü								
Performans Göstergeleri	Hedefe Etkisi (%)	Plan Dönemi Başlangıç Değeri (2019)	2020	2021	2022	2023	2024	İzleme Sıklığı	Raporlama Sıklığı
PG 4.1.1: Görsel Mecra Reklam Alanlarının (Billboard, Afiş, Tabela, Led Ekran, Raket, Vb.) Etkinlik Oranı	% 10	% 80	% 80	% 80	% 80	% 85	% 90	6 Ay	1 Yıl
PG 4.1.2: Belediye İle Servis Edilen Haberlerin Reklam Eş Değerindeki Artış Oranı	% 10	% 0,20	% 0,20	% 0,30	% 0,40	% 0,50	% 0,60	6 Ay	1 Yıl
PG 4.1.3: Belediye Faaliyetlerinin Tanıtımı İçin Yapılan Organizasyon Sayısı	% 10	108	300	350	400	500	600	6 Ay	1 Yıl
PG 4.1.4: Vatandaş Memnuniyet Oranı	% 10	% 78	% 80	% 82	% 82	% 84	% 85	6 Ay	1 Yıl
PG 4.1.5: Halk Günü Sayısı	% 10	52	52	104	156	208	260	6 Ay	1 Yıl
PG 4.1.6: Çağrı Merkezi Bekleme Süresi (Sn)	% 10	32	30	29	28	27	26	6 Ay	1 Yıl
PG 4.1.7: Çözüm Masası Evrak Kayıtta Bekleme Süresi (Dk)	% 10	4	3,8	3,7	3,5	3,2	3	6 Ay	1 Yıl
PG 4.1.8: Yerinde Ziyaret Edilen Hane Sayısı	% 10	-	20	21	22	23	24	6 Ay	1 Yıl
PG 4.1.9: Kariyer Merkezi Vasıtası ile İstihdam Edilmesine Destek Verilen Vatandaş Sayısındaki Artış Oran	% 10	276 Adet	% 2	% 4	% 6	% 8	% 10	6 Ay	1 Yıl
PG 4.1.10: Nikah İşlemleri Memnuniyeti Oranı	% 10	% 89	% 90	% 91	% 92	% 93	% 94	6 Ay	1 Yıl
Riskler	*Çağrı merkezi ve Çözüm masasında sisteminin arızalanması sonucu vatandaşın taleplerinin alınamaması *Otomasyon Programının bozulması sonucu verilerin kaybolması								

Amaç 4	Paydaşlarla İletişimi Güçlendirmek
Faaliyet/Projeler	1. Belediyemiz Reklam ve Tanıtımının Yapılması İçin Dijital Baskı Afiş, Bez Afiş ve Dijital Baskı İşleri Faaliyetleri
	2. Tabela Mal Alım Faaliyetleri
	3. Elektronik Led Ekran Hizmetleri
	4. Kamuoyu Araştırmaları Faaliyetleri
	5. Basın ve Yayın Faaliyetleri (Basılı Yayın Alımları, Doğrudan Temin Giderleri, Bakım-Onarım Giderleri, Vb.)
	6. Haberlerin Servis Edilmesi
	7. Sancaktepe Belediyesi Tarafından Yapılacak Etkinlikler için Organizasyon Hizmeti
	8. İlçemizde Kullanılmak Üzere Bayrak ve Flama Temini
	9. Belediye Memnuniyet Anketi
	10. Halk Günü Düzenlemesi Faaliyeti
	11. Çağrı Merkezine Vatandaşlardan Gelen Talep ve Şikayetlerin Sistemi Kayıt Faaliyeti
	12. Çözüm Masasına Vatandaşlardan Gelen Talep ve Şikayetlerin Kayda Alınması Faaliyeti
	13. Aktif Halkla İlişkiler Faaliyeti
	14. Saha Çalışması Faaliyeti
	15. Vatandaşlardan Gelen İş Başvuru Taleplerinin Kayda Alınması
	16. Nikah İşlemleri
	17. Nikah Salonlarının Vatandaşa Tahsisi
Maliyet Tahmini	43.887.580,64 ₺
Tespitler	
İhtiyaçlar	

Amaç 4	Paydaşlarla İletişimi Güçlendirmek								
Hedef 4.2	Kurumsal Paydaşlarla İletişimi Güçlendirmek								
Hedefe Yönelik Sorumlu Birim(ler)	Yazı İşleri Müdürlüğü, Muhtarlık İşleri Müdürlüğü, Özel Kalem Müdürlüğü								
İşbirliği Yapılacak Birim(ler)	-								
Performans Göstergeleri	Hedefe Etkisi (%)	Plan Dönemi Başlangıç Değeri (2019)	2020	2021	2022	2023	2024	İzleme Sıklığı	Raporlama Sıklığı
PG 4.2.1: Kardeş Şehir Ziyaret ve Ağırılama Sayısı	% 14,3	3	2	4	6	8	10	6 Ay	1 Yıl
PG 4.2.2: Ulusal ve Uluslar Arası Birlik Toplantılarına Katılım Sayısı	% 14,3	11	6	12	18	24	30	6 Ay	1 Yıl
PG 4.2.3: İlçemizde Bulunan Mahalle Muhtarlarının İhtiyaçlarının (Su, Elektrik, Telefon, Doğalgaz, İnternet Faturaları Ve Kırtasiye Vb.) Karşılama Oranı	% 14,3	% 100	% 100	% 100	% 100	% 100	% 100	6 Ay	1 Yıl
PG 4.2.4: Başkanlık Makamına Gelen Randevu Taleplerinin Karşılama Oranı	% 14,3	% 92	% 92	% 92	% 92	% 92	% 92	6 Ay	1 Yıl
PG 4.2.5: Başkan ve Başkan Yardımcıları Arasında Düzenlenen Koordinasyon Toplantısı Sayısı	% 14,3	48	52	104	156	208	260	6 Ay	1 Yıl

Amaç 4	Paydaşlarla İletişimi Güçlendirmek								
PG 4.2.6: Başkan ve Müdürler Arasında Düzenlenen Koordinasyon Toplantısı Sayısı	% 14,3	12	12	24	36	48	60	6 Ay	1 Yıl
PG 4.2.7: Mahalle Muhtarları Arasında Düzenlenen Koordinasyon Toplantısı Sayısı	% 14,3	4	4	8	12	16	20	6 Ay	1 Yıl
Riskler	* Birimler tarafından resmi yazışma kurallarına uyulmaması * Yurt dışı ile iletişimi sağlayacak yabancı dil bilen ve uluslar arası ilişkiler literatürüne hakim personel azlığı								
Faaliyet/Projeler	1. Kardeş Şehir Ziyaret ve Ağırılama 2. Ulusal ve Uluslar Arası Birliklere Üyelik İşlemleri Ve Programlarına Katılım 3. Muhtarlara Yardım Faaliyetleri 4. Belediyemizin Temsil ve Tanıtma Faaliyetleri 5. Başkan ve Başkan Yardımcıları Arasında Koordinasyon Toplantıları 6. Başkan ve Müdürler Arasında Koordinasyon Toplantıları 7. Mahalle Muhtarları ile Yapılan Koordinasyon Faaliyetleri								
Maliyet Tahmini	31.436.577,32 ₺								
Tespitler									
İhtiyaçlar									

Amaç 5	Kent ve Toplum Düzenine Yönelik Hizmetleri Etkinleştirmek								
Hedef 5.1	Kent ve Toplum Düzeni Denetimlerini Etkinleştirmek								
Hedefe Yönelik Sorumlu Birim(ler)	Ruhsat ve Denetim Müdürlüğü, Yapı Kontrol Müdürlüğü, Zabıta Müdürlüğü, İmar ve Şehircilik Müdürlüğü								
İşbirliği Yapılacak Birim(ler)									
Performans Göstergeleri	Hedefe Etkisi (%)	Plan Dönemi Başlangıç Değeri (2019)	2020	2021	2022	2023	2024	İzleme Sıklığı	Raporlama Sıklığı
PG 5.1.1: İlçemizde Verilen İşyeri Açma ve Çalışma Ruhsat Sayısı	% 11,1	276 Adet	550	600	640	650	680	6 Ay	1 Yıl
PG 5.1.2: Yıl İçerisinde Ruhsatı Verilmiş İş Yerlerinin Denetleme Oranı	% 11,1	% 70	% 100	% 100	% 100	% 100	% 100	6 Ay	1 Yıl
PG 5.1.3: Müracaatı Kabul Edilen Ruhsat Başvuruların Ruhsatlandırılma Oranı	% 11,1	% 69	% 60	% 70	% 75	% 75	% 75	6 Ay	1 Yıl
PG 5.1.4: Kontrol Edilen İnşaatların Oranı	% 11,1	% 100	% 100	% 100	% 100	% 100	% 100	6 Ay	1 Yıl
PG 5.1.5: Tamamlanma Performansı - Kent Estetiği Denetlenmesi	% 11,1	-	-	-	100%	-	-	6 Ay	1 Yıl
PG 5.1.6: Tamamlanma Performansı - Kent Estetiği Uygulama Projelendirme	% 11,1	-	% 5	% 10	% 15	% 20	% 30	6 Ay	1 Yıl

PG 5.1.7: İlçede Çevre Düzen ve Bütünlüğünü Koruyarak Kent ve Toplum Düzenine Katkı Sağlamak (Gün)	% 11,1	365	365	365	365	365	365	6 Ay	1 Yıl
PG 5.1.8: İlçe Düzen ve Ekonomisine Katkı Sunan Semt Pazarlarında Düzeni Sağlamak (Pazar Sayısı*Gün)	% 11,1	936 Denetim Sayısı	936	936	936	936	936	6 Ay	1 Yıl
PG 5.1.9: İlçe Genelinde Hizmet Sunan Belediye Hizmetine Ait Binalarda Güvenliğin Sağlanarak Düzen Oluşturma (Gün)	% 11,1	365	365	365	365	365	365	6 Ay	1 Yıl
Riskler	<ul style="list-style-type: none"> * Kaçak Yapılaşma * Konut alanlarında 2. Sınıf Gayri Sıhhi Müesseselerin faaliyet gösteriyor olması *Mülkiyet problemlerinden dolayı işyerlerine ruhsat verilememesi *Harfiyat atıkları için belirlenen yerler dışına döküm yapılması 								
Faaliyetler/Projeler	<ol style="list-style-type: none"> 1. İşyeri Ruhsatı Kontrol Faaliyetleri 2. Ruhsatsız İş Yerleri Tespit Faaliyetleri 3. Ruhsatı Verilen İş Yerlerinin Denetimi 4. Denetim Ekiplerince Yapılan İtfaiye Denetimleri 5. Resmi Kurum Ve Kuruluşlarla Yapılan Yazışmalar 6. Ruhsat Verilme Sonrası İş Yerlerinin Tekrar Denetimi 7. İşyeri Komisyon Denetimleri 8. Ruhsat Verilen İnşaatların Kontrol Edilmesi Faaliyetleri 9. Yapı Kontrol Yıkım Hizmetleri 10. Metruk Binaların Tespiti Faaliyetleri 11. İskan Verilmesi İşlemleri Faaliyetleri 12. Hizmet İçi Eğitim Giderleri(Meslek Odaları ve Bağımsız Eğitim Kuruluşları) 13. Kent Estetik Komisyonunun Oluşturulması. 14. Bölge Silüetlerinin Fotoğraflanarak Arşivlenmesi. 15. Kent Estetiğine İlişkin Standartların Tanımlanması 16. Kent Estetiği Uygulamasına İlişkin Projelendirme-1 17. Tematik Uygulama Yer Seçimi 18. Kent Estetiği Uygulamasına İlişkin Denetlenmesi - 1 19. Tematik Uygulama Memnuniyetinin Ölçülmesi 20. Çevre Denetim Faaliyetleri Sürekli Sağlanması 21. Kayıt ve Kural Dışı Ekonomik Faaliyetlerle Sürekli Mücadele Faaliyeti 22. Üniforma, Diğer Mal Ve Hizmetlerin Sağlanması 23. Pazar Yeri Denetim Faaliyeti 24. Belediye Binalarının Korunması, Destek Hizmeti 								
Maliyet Tahmini	114.513.182,03 ₺								
Tespitler	<ul style="list-style-type: none"> * Kaçak yapılaşmanın tespiti için yapılan devriye gezileri sırasında araç ile görülmekte zorlanılan yerler bulunmaktadır. Bununla birlikte büyük arazilerde yapılan kaçak yapıların tespitinde zorluklar yaşanmaktadır. * İlgili yapı denetim firması başvuru yapmadığı takdirde inşaatta ortaya çıkabilecek aykırılıklar kontrol edilememekte ve müdahale yapılamamaktadır. 								
İhtiyaçlar	* İyileştirme Projesi - Proje Yönetimi Sisteminin Kurulması								

Amaç 5	Kent ve Toplum Düzenine Yönelik Hizmetleri Etkinleştirmek								
Hedef 5.2	Afet Ve Acil Durum Farkındalığını Artırmak								
Hedefe Yönelik Sorumlu Birim(ler)	Zabıta Müdürlüğü								
İşbirliği Yapılacak Birim(ler)	-								
Performans Göstergeleri	Hedefe Etkisi (%)	Plan Dönemi Başlangıç Değeri (2019)	2020	2021	2022	2023	2024	İzleme Sıklığı	Raporlama Sıklığı
PG 5.2.1 Afet Bilincine Yönelik Eğitim Sayısı		11	25	30	35	40	45	6 Ay	1 Yıl
Riskler									
Faaliyet/Projeler	1. Afet Bilinci Eğitim Programı								
Maliyet Tahmini	0,00 ₺								
Tespitler									
İhtiyaçlar									

Amaç 6	Kurumsal Kapasiteyi Yetkinliklerle ve Etkin İş Uygulamalarıyla Geliştirmek								
Hedef 6.1	İnsan Kaynakları Uygulamalarını Etkinleştirmek								
Hedefe Yönelik Sorumlu Birim(ler)	İnsan Kaynakları Ve Eğitim Müdürlüğü, İşletme ve İştirakler Müdürlüğü								
İşbirliği Yapılacak Birim(ler)									
Performans Göstergeleri	HEDEFE ETKİSİ (%)	PLAN DÖNEMİ BAŞLANGIÇ DEĞERİ (2019)	2020	2021	2022	2023	2024	İZLEME SIKLIĞI	RAPORLAMA SIKLIĞI
PG 6.1.1: Personel Giderlerinin Bütçe İçerisindeki Payı	%16,7	30%	30%	30%	30%	30%	30%	6 Ay	1 Yıl
PG 6.1.2: Düzenlenen Hizmet İçi Eğitim Sayısı	%16,7	1	1	2	3	4	5	6 Ay	1 Yıl
PG 6.1.3: Moral ve Motivasyon Etkinliği Sayısı	%16,7	1	1	2	3	4	5	6 Ay	1 Yıl
PG 6.1.4: Belediye Hizmet Binalarının İSG Denetimlerinin Tamamlanma Oranı	%16,7	100%	100%	100%	100%	100%	100%	6 Ay	1 Yıl
PG 6.1.5: Personel Memnuniyet Oranındaki Artış	%16,7	78%	1%	2%	3%	4%	5%	6 Ay	1 Yıl
PG 6.1.6: 696 Sayılı KHK Kapsamında Çalışan Sürekli Personeller İle Geçici Personel Giderlerinin Karşlanması Oranı	%16,7	100%	100%	100%	100%	100%	100%	6 Ay	1 Yıl
Riskler	* Eğitimi verecek eğiticilerin yetersiz olması * Düzenlenen eğitim programlarına katılımın az olması								
Faaliyet/Projeler	1. Personel Özlük İşleri 2. Hizmet İçi Eğitim Faaliyeti 3. Belediye Personelinin Moral ve Motivasyonunun Artırılması Amacıyla Her Yıl Personel Organizasyonu Faaliyeti 4. İş Sağlığı ve Güvenliği Kontrol ve Eğitim Faaliyeti 5. Personel Memnuniyet Anketi 6. Müdürlüklerde Görevlendirilen İşçi Personellerin Giderlerinin Karşlanması 7. 696 Sayılı KHK Kapsamında Çalışan Sürekli Personeller ile Geçici Personellerin İhbar ve Kıdem Tazminatlarının Karşlanması								
Maliyet Tahmini	659.682.076,81 ₺								
Tespitler	* İlişgi kesilecek olan personellerin maaş iadesi ve zimmet devir gibi işlemlerin yapmadan ayrılması * Kurum bünyesinde her yıl gerçekleştirilen hizmet içi eğitim programlarına katılım hususunda birimlerin gereken özeni göstermemesi.								
İhtiyaçlar	* Etkili İnsan Kaynakları ve Eğitimi Yönetim Sisteminin Kurulması								

Amaç 6	Kurumsal Kapasiteyi Yetkinliklerle ve Etkin İş Uygulamalarıyla Geliştirmek								
Hedef 6.2	Hizmet Kalitesini ve Verimliliğini Geliştirmek								
Hedefe Yönelik Sorumlu Birim(ler)	Yazı İşleri Müdürlüğü								
İşbirliği Yapılacak Birim(ler)	Halkla İlişkiler Müdürlüğü								
Performans Göstergeleri	Hedefe Etkisi (%)	Plan Dönemi Başlangıç Değeri (2019)	2020	2021	2022	2023	2024	İzleme Sıklığı	Raporlama Sıklığı
PG 6.2.1: Meclis Toplantılarının Sayısı	%33,3	22	22	22	22	22	22	6 Ay	1 Yıl
PG 6.2.2: Encümen Toplantılarının Sayısı	%33,3	94	94	94	94	94	94	6 Ay	1 Yıl
PG 6.2.3: Fiziksel Posta İşlemlerinin Azalma Oranı	%33,3	75%	50%	45%	40%	35%	30%	6 Ay	1 Yıl
Riskler	* Gerçekleştirilecek olan faaliyetlerin Meclis üyeleri veya Encümen üyeleri tarafından onaylanmaması								
Faaliyet/Projeler	1. Belediye Meclisi Faaliyeti 2. Belediye Meclis Toplantılarının Web Tv Aracılığı ile Sistemden Canlı Yayınlanması 3. Belediye Encümeni Faaliyeti 4. Belediyemize Yapılan Müracaatlarda Vatandaş ve Firmaların Yasal Mevzuat Çerçevesinde Kep- Uets Adresi Alması Konusunda Yönlendirilmesi 5. Evrakların Ebys Programı Üzerinde Yer Alan Kep ve Uets Sistemine Uygun Olarak Hazırlanması								
Maliyet Tahmini	20.455.886,89 ₺								
Tespitler									
İhtiyaçlar									

Amaç 6	Kurumsal Kapasiteyi Yetkinliklerle ve Etkin İş Uygulamalarıyla Geliştirmek								
Hedef 6.3	Teknoloji Destekli Hizmetleri Sürdürülebilir Kılmak								
Hedefe Yönelik Sorumlu Birim(ler)	Basın Ve Yayın Müdürlüğü, Bilgi İşlem Müdürlüğü ve Yazı İşleri Müdürlüğü								
İşbirliği Yapılacak Birim(ler)	Destek Hizmetleri Müdürlüğü								
Performans Göstergeleri	Hedefe Etkisi (%)	Plan Dönemi Başlangıç Değeri (2019)	2020	2021	2022	2023	2024	İzleme Sıklığı	Raporlama Sıklığı
PG 6.3.1: Belediye ve Hizmetlerin Sosyal Medyadaki Bilinirlik Artış Oranı	% 25	% 10	% 10	% 12	% 14	% 15	% 20	6 Ay	1 Yıl
PG 6.3.2: Yazılım Sürekliliği	% 25	% 95	% 100	% 100	% 100	% 100	% 100	6 Ay	1 Yıl
PG 6.3.3: Taleplerin Zamanında Karşılama Oranı-Sistem Ve Alt Yapı Hizmetleri	% 25	% 75	% 80	% 85	% 90	% 95	% 100	6 Ay	1 Yıl
PG 6.3.4: Arşiv Yazılımı İyileştirme Oranı	% 25		% 70	% 80	% 85	% 90	% 95	6 Ay	1 Yıl
Riskler	<p>*Otomasyon sistemlerinin İnternet, enerji Kesintisi vb. nedenlerle geçici süre kullanılamaması</p> <p>*Yetkili olmayan 3 şahıs ve oluşumlar tarafından zararlı yazılım (Malware), diğer siber yöntemler veya fiziki saldırı yolu ile Kurumsal yönetim bilişim sistemlerinin çalışmaz hale getirilmesi, veya kurumsal YBS sistemleri yolu ile depolanan verilerin çalınması, bozulması veya yok edilmesi.</p>								
Faaliyet/Projeler	<ol style="list-style-type: none"> 1. Belediyemiz Faaliyetlerinin Tanıtımı için Bülten ve Dergi Basım Hizmeti Faaliyeti 2. Posta Dağıtım Hizmetleri Faaliyeti 3. İletişim Danışmanlığı Tanıtım ve Hizmeti 4. Belediye Hizmetlerinde Kullanılan Telekom, Gsm ve Diğer Abonelik Gerektiren Hizmetlerin İşletilmesi 5 Belediye Hizmetlerinde Kullanılan Sunucu, Çevrimiçi Yazılım, Veri Tabanları, Güvenlik Duvarı Hizmetleri 6. Elektronik Cihaz Satın Alma ve Satış Sonrası Hizmetlere İlişkin Prosedürlerin İşletilmesi 7. Elektronik Cihazların Bakım ve Onarımına İlişkin Hizmetlerin Yürütülmesi 8.Kurum Otomasyon Program ile Arşiv Yazılımının Uyum İçinde Çalışmasını Sağlamak 9. Arşiv Yazılımının Güvenliğinin Sağlanması ve Yedeklenmesi 10. Uzaktan Bağlantı Kurularak Exper İncelemelerini Online Yapılması 11. Arşiv Yazılımını İyileştirme ve Geliştirme 12. Ebys'nin Tüm Belgelerde Kullanılmasını Uygun Hale Getirmek 13. Mobil ve Akıllı Telefon İle Bağlantı Sağlanması 14. Kurum Otomasyon Program ile Arşiv Yazılımının Uyum İçinde Çalışmasını Sağlamak 15. Günün Şartlarına Uygun Olarak Teknolojik İyileştirmelerin Sağlanması 								
Maliyet Tahmini	37.342.166,25 ₺								
Tespitler	<p>* Belediyede Kullanılmakta Olan Yönetim Bilişim Sistemlerinin Değişen ve Gelişen Belediye Faaliyetlerinin İşleyişine Uygun Hale Getirilebilmesi ve Mevcut Personelin Güncellemeler Konusunda Eğitilmesi</p> <p>* Belediye Hizmetlerinde Kullanılan Yazıcı Mürekkebi, Fare, Monitör Vb. Basit Sarf Cihazları Ve Donanım Arızaları Veya Zararlı Yazılımlar Nedeniyle Belediye Hizmetlerin Aksaması</p> <p>* Sanal Pos, Bankacılık Hizmetleri, İnternet Altyapısındaki Aksamalar Vb. Nedenlerle İnternet Belediyeciliği Hizmetlerinin Aksaması</p> <p>* Standart Dosya Plan Kodlarının doğru kullanılması ve dosyalanması sağlanamamaktadır.</p>								
İhtiyaçlar	* Yönetim Bilişim Sisteminin İyileştirilmesi								

Amaç 6		Kurumsal Kapasiteyi Yetkinliklerle ve Etkin İş Uygulamalarıyla Geliştirmek							
Hedef 6.4		Tedarik Sürecini Etkin Yönetmek							
Hedefe Yönelik Sorumlu Birim(ler)		Destek Hizmetleri Müdürlüğü ve Park ve Bahçeler Müdürlüğü							
İşbirliği Yapılacak Birim(ler)									
Performans Göstergeleri	HEDEFE ETKİSİ (%)	PLAN DÖNEMİ BAŞLANGIÇ DEĞERİ (2019)	2020	2021	2022	2023	2024	İZLEME SIKLIĞI	RAPORLAMA SIKLIĞI
PG 6.4.1: Satınalma Taleplerinin Karşılama Oranı	20%	75%	75%	75%	80%	80%	80%	6 Ay	1 Yıl
PG 6.4.2: İç Paydaş Bakım Onarım Taleplerinin Karşılama Oranı	20%	75%	75%	75%	80%	80%	80%	6 Ay	1 Yıl
PG 6.4.3: Hizmet Binaları Temizliğinden Memnuniyet Oranı	20%	90%	90%	92%	94%	96%	98%	6 Ay	1 Yıl
PG 6.4.4: Dış Paydaş Bakım Onarım ve Taleplerinin Karşılama Oranı	20%	80%	80%	80%	80%	80%	80%	6 Ay	1 Yıl
PG 6.4.5: Araç Hizmetlerinin Süreklilik Oranı	20%	-	100%	100%	100%	100%	100%	6 Ay	1 Yıl
Riskler	*İhale dokümanlarına şikayet ve itiraz başvuruları *İhalelerin rekabet ortamı sağlanamadığından dolayı iptal edilmesi								
Faaliyet/Projeler	1. Belediyemiz Müdürlüklerinin Büro Hizmetlerinin ve Malzemelerinin Temini Faaliyeti 2. Tüm Hizmet Binalarının Abonelik İşlemleri ile Elektrik, Su Doğal İhtiyaçlarının Giderilmesi Faaliyetleri 3. Tüm Hizmet Binalarında Bakım Onarım Taleplerinin Karşılama Faaliyetleri 4. Hizmet Binalarının Temizliğinin Sağlanması 5. Kaymakamlık ve Bağlı Kamu Kuruluşlarına Mal Hizmet ve Bakım Onarım Faaliyetleri 6. Hizmet Araçlarının İşletimi 7. Araç ve İş Makinası Kiralama 8. Akaryakıt Alımı 9. Taşıt Alımı								
Maliyet Tahmini	223.467.242,54 ₺								
Tespitler									
İhtiyaçlar									

Amaç 7	Kurumsal Kaynakları ve Riskleri Etkin Yönetmek								
Hedef 7.1	Gelirleri ve Giderleri Etkin Yönetmek								
Hedefe Yönelik Sorumlu Birim(ler)	İmar ve Şehircilik Müdürlüğü, Emlak ve İstimlak Müdürlüğü ve Mali Hizmetler Müdürlüğü								
İşbirliği Yapılacak Birim(ler)	Destek Hizmetleri Müdürlüğü, Kültür ve Sosyal İşler Müdürlüğü ve Yapı Kontrol Müdürlüğü								
Performans Göstergeleri	Hedefe Etkisi (%)	Plan Dönemi Başlangıç Değeri (2019)	2020	2021	2022	2023	2024	İzleme Sıklığı	Raporlama Sıklığı
PG 7.1.1: İmar Hizmetlerinin Belediye Gelirlerine Katkı Oranı	%12,5	5%	5%	10%	15%	20%	25%	6 Ay	1 Yıl
PG 7.1.2: İç Denetim Ve Ön Mali Kontrol Faaliyetlerin Tamamlanma Oranı	%12,5	100%	100%	100%	100%	100%	100%	6 Ay	1 Yıl
PG 7.1.3: Yasal Ve Zorunlu Giderlerin Karşılama Oranı	%12,5	100%	100%	100%	100%	100%	100%	6 Ay	1 Yıl
PG 7.1.4: Tahsilat Artış Oranı	%12,5	7%	7%	8%	9%	9%	10%	6 Ay	1 Yıl
PG 7.1.5: Gayrimenkul Satış Geliri	%12,5	13.000.000	28.000.000	26.000.000	24.000.000	22.000.000	20.000.000	6 Ay	1 Yıl
PG 7.1.6: Birimlerin Talepleri Doğrultusunda Taşınmazların Kiralanma Sayısı	%12,5	16	15	16	16	17	18	6 Ay	1 Yıl
PG 7.1.7: Ecrimisil ve Kira Gelirlerinin Tahsilat Oranı	%12,5	90%	92%	94%	96%	98%	100%	6 Ay	1 Yıl
PG 7.1.8: Kamulaştırma ve Satın Alma Parsel Sayısı	%12,5	0	262	-	-	-	-	6 Ay	1 Yıl
Riskler	* Emlak, Çtv, İlan Reklam vb. Beyanların alınmasında verilerin hatalı olması sonucu fazla vergi ve/veya eksik vergi oluşması * Kiralanacak taşınmazın mülkiyet problemi								
Faaliyet/Projeler	1. İmar Durumunun Verilmesi 2. Mimari- Statik Projelerin İncelenip Onaylanması 3. Zemin Etüt ve Mekanik Projelerin İncelenip Onaylanması 4. Yapı Ruhsatının Verilmesi 5. Asansör Ruhsatının Verilip Denetlenme Faaliyeti 6. İç Denetim ve Ön Mali Kontrol Faaliyetleri 7. Mali Hizmetler Müdürlüğü Yasal ve Zorunlu Giderlerin Karşılama Faaliyetleri 8. Tahakkuk Edilen Gelirlerin Tahsilatı 9. Ödeme Emirleri Gönderilmesi Faaliyeti 10. Satış Hizmetleri 11. Kiralama Hizmetleri 12. Kamulaştırma Hizmetleri								
Maliyet Tahmini	324.476.251,33 ₺								
Tespitler									
İhtiyaçlar									

Amaç 7	Kurumsal Kaynakları ve Riskleri Etkin Yönetmek									
Hedef 7.2	Riskleri Etkin Yönetmek									
Hedefe Yönelik Sorumlu Birim(ler)	Hukuk İşleri Müdürlüğü ve Teftiş Kurulu Müdürlüğü									
İşbirliği Yapılacak Birim(ler)										
Performans Göstergeleri	Hedefe Etkisi (%)	Plan Dönemi Başlangıç Değeri (2019)	2020	2021	2022	2023	2024	İzleme Sıklığı	Raporlama Sıklığı	
PG 7.2.1: Belediyemiz Aleyhine Ve Lehine Olan Tüm Hukuki İş Ve İşlemlerin Takip Edilme Oranı	%33,3	100%	100%	100%	100%	100%	100%	6 Ay	1 Yıl	
PG 7.2.2: Birimler Tarafından Talep Edilen Hukuki Görüşlerin Karşılama Oranı	%33,3	100%	100%	100%	100%	100%	100%	6 Ay	1 Yıl	
PG 7.2.3: Soruşturma, İnceleme, Araştırma, Ön İnceleme Raporlarının Zamanında Tamamlanma Oranı	%33,3	100%	100%	100%	100%	100%	100%	6 Ay	1 Yıl	
Riskler	*Bürokratik işlemlerden dolayı sürecin uzaması, cevap verme sürelerinin aşılması.									
Faaliyet/Projeler	1. Belediyemiz Aleyhine ve Lehine Olan Dava, İcra Takibi İle Diğer Hukuki İş ve İşlemlerde Belediyemizi Temsil Etmek 2. Belediye Birimlerine Verilen Hukuki Mütalaa Hizmetleri 3. Soruşturma, İnceleme, Araştırma, Ön İnceleme Raporlarının Hazırlanması									
Maliyet Tahmini	19.914.375,03 ₺									
Tespitler										
İhtiyaçlar										

Amaç 7	Kurumsal Kaynakları ve Riskleri Etkin Yönetmek								
Hedef 7.3	Stratejik Yönetim Uygulamalarını ve Farkındalığını Artırmak								
Hedefe Yönelik Sorumlu Birim(ler)	Strateji Geliştirme Müdürlüğü								
İşbirliği Yapılacak Birim(ler)	Tüm Müdürlükler								
Performans Göstergeleri	Hedefe Etkisi (%)	Plan Dönemi Başlangıç Değeri (2019)	2020	2021	2022	2023	2024	İzleme Sıklığı	Raporlama Sıklığı
PG 7.3.1: Stratejik Plan Süreçlerinin Tamamlanma Oranı	20%	100%	100%	100%	100%	100%	100%	6 Ay	1 Yıl
PG 7.3.2: Performans Programını İzleme Performansı	20%	4	4	8	12	16	20	6 Ay	1 Yıl
PG 7.3.3: Hazırlanan Faaliyet Raporu Sayısı	20%	1	1	2	3	4	5	6 Ay	1 Yıl
PG 7.3.4: İç Kontrol Eylem Planı İzleme Performansı	20%	2	2	4	6	8	10	6 Ay	1 Yıl
PG 7.3.5: Sancaktepe'ye Yönelik Hazırlanan Proje Sayısı	20%	80	5	10	15	20	25	6 Ay	1 Yıl
Riskler	*Stratejik planlama konusunda personelin bilgi eksikliğinden dolayı doğru ve planlanan sürede işlerin tamamlanamaması								
Faaliyet/Projeler	1. 2020-2024 Stratejik Planın İzlenmesi ve Değerlendirilmesi Faaliyeti 2. 2025-2029 Stratejik Planı Hazırlanması Eğitim ve Yönlendirme Faaliyeti 3. Performans Programının Hazırlanması İle Ölçüm ve Değerlendirmelerinin Yapılması Faaliyetleri 4. Personele Performans Programı ve Faaliyet Raporu İle İlgili Eğitim Ve Yönlendirme Faaliyeti 5. Faaliyet Raporu Hazırlanması, İlgili Kurumlara Gönderilmesi ve Kitapçık Haline Getirilmesi Faaliyetleri 6. Gerek Duyulması Halinde 2020-2021 İç Kontrol Standartlarına Uyum Eylem Planının Güncellenmesi, Sonuç Raporunun Hazırlanması Ve İlgili Kurumlara Gönderilmesi Faaliyetleri 7. 2022-2023 İç Kontrol Eylem Planının Hazırlanması 8. Sancaktepe İlçemize ve Belediyemize Yönelik Yeni Projeler Geliştirilmesi 9. 2024-2025 İç Kontrol Eylem Planının Hazırlanması								
Maliyet Tahmini	4.699.312,08 ₺								
Tespitler	*Personelin Stratejik Plan, Performans Programı, Faaliyet Raporu ile ilgili bilgi eksikliği *Faaliyet Raporunda bulunan birim faaliyetlerinin Performans Programında belirlenen faaliyetlerden eksik veya fazla olması *Faaliyet Raporunda bulunan birim faaliyetlerinin Performans Programında belirlenen faaliyetlerden eksik veya fazla olması								
İhtiyaçlar	*Personele Eğitim Verilmesi								

6.3. MALİYETLENDİRME

TABLO 23: MALİYET TABLOSU

2020-2024 STRATEJİK PLAN MALİYET TABLOSU						
	1.YIL	2.YIL	3.YIL	4.YIL	5.YIL	TOPLAM MALİYET
SA 1 PLANLI KENTLEŞMEYİ DESTEKLEYEN ALANLAR VE DONATILAR GELİŞTİRMEK VE UYGULAMAK						
SH 1.1. Planlı Kentleşme Uygulamalarını Gerçekleştirmek	5.208.000,00 ₺	5.475.900,00 ₺	5.758.695,00 ₺	6.057.429,75 ₺	6.373.261,24 ₺	28.873.285,99 ₺
SH 1.2. Altyapı ve Üstyapı Projelerini Gerçekleştirmek	42.358.000,00 ₺	54.610.900,00 ₺	58.379.445,00 ₺	61.994.217,25 ₺	62.535.231,36 ₺	279.877.793,61 ₺
SA 2 KÜLTÜREL VE SOSYAL GELİŞİME YÖNELİK HİZMETLERİ ETKİNLEŞTİRMEK						
SH 2.1. Kültürel Etkinlikler Tasarlamak ve Gerçekleştirmek	8.673.000,00 ₺	10.081.600,00 ₺	10.585.680,00 ₺	11.114.964,00 ₺	11.670.712,20 ₺	52.125.956,20 ₺
SH 2.2. Sosyal Destek Hizmetleri Tasarlamak ve Gerçekleştirmek	12.821.000,00 ₺	15.423.421,85 ₺	18.108.592,94 ₺	18.927.047,59 ₺	19.895.177,47 ₺	85.175.239,85 ₺
SA 3 ÇEVRE DOSTU ALANLAR VE HİZMETLERİ YAYGINLAŞTIRMAK						
SH 3.1. Çevre Koruma Uygulamalarını ve Farkındalığını Geliştirmek	39.741.000,00 ₺	44.728.050,00 ₺	47.064.452,50 ₺	49.417.675,13 ₺	51.888.558,88 ₺	232.839.736,51 ₺
SH 3.2. Çevre Dostu Yeşil Alanları ve Kullanımını Artırmak	23.705.000,00 ₺	39.507.750,00 ₺	34.920.637,50 ₺	39.951.669,38 ₺	36.556.752,84 ₺	174.641.809,72 ₺
SA 4 PAYDAŞLARLA İLETİŞİMİ GÜÇLENDİRMEK						
SH 4.1. Vatandaşla İletişimi Güçlendirmek	11.482.000,00 ₺	7.518.478,15 ₺	7.894.402,06 ₺	8.289.122,16 ₺	8.703.578,27 ₺	43.887.580,64 ₺
SH 4.2. Kurumsal Paydaşlarla İletişimi Güçlendirmek	5.491.000,00 ₺	5.765.550,00 ₺	6.401.277,50 ₺	6.721.341,38 ₺	7.057.408,44 ₺	31.436.577,32 ₺
SA 5 KENT VE TOPLUM DÜZENİNE YÖNELİK HİZMETLERİ ETKİNLEŞTİRMEK						
SH 5.1. Kent ve Toplum Düzeni Denetimlerini Etkinleştirmek	20.724.000,00 ₺	21.760.200,00 ₺	22.848.210,00 ₺	23.990.620,50 ₺	25.190.151,53 ₺	114.513.182,03 ₺
SH 5.2. Afet Ve Acil Durum Farkındalığını Artırmak	0,00 ₺	0,00 ₺	0,00 ₺	0,00 ₺	0,00 ₺	
SA 6 KURUMSAL KAPASİTEYİ YETKİNLİKLERLE VE ETKİN İŞ UYGULAMALARIYLA GELİŞTİRMEK						
SH 6.1. İnsan Kaynakları Uygulamalarını Etkinleştirmek	117.389.000,00 ₺	123.258.450,00 ₺	132.921.372,50 ₺	139.567.441,13 ₺	146.545.813,18 ₺	659.682.076,81 ₺
SH 6.2. Hizmet Kalitesini ve Verimliliğini Geliştirmek	3.702.000,00 ₺	3.887.100,00 ₺	4.081.455,00 ₺	4.285.527,75 ₺	4.499.804,14 ₺	20.455.886,89 ₺
SH 6.3. Teknoloji Destekli Hizmetleri Sürdürülebilir Kılmak	7.458.000,00 ₺	6.945.000,00 ₺	7.276.500,00 ₺	7.640.325,00 ₺	8.022.341,25 ₺	37.342.166,25 ₺
SH 6.4. Tedarik Sürecini Etkin Yönetmek	52.206.000,00 ₺	39.916.300,00 ₺	41.712.115,00 ₺	43.747.720,75 ₺	45.885.106,79 ₺	223.467.242,54 ₺
SA 7 KURUMSAL KAYNAKLARI VE RİSKLERİ ETKİN YÖNETMEK						
SH 7.1. Gelirleri ve Giderleri Etkin Yönetmek	66.909.000,00 ₺	59.758.650,00 ₺	62.746.582,50 ₺	65.883.911,63 ₺	69.178.107,21 ₺	324.476.251,33 ₺
SH 7.2. Riskleri Etkin Yönetmek	3.604.000,00 ₺	3.784.200,00 ₺	3.973.410,00 ₺	4.172.080,50 ₺	4.380.684,53 ₺	19.914.375,03 ₺
SH 7.3 Stratejik Yönetim Uygulamalarını ve Farkındalığını Artırmak	752.000,00 ₺	828.600,00 ₺	828.030,00 ₺	878.881,50 ₺	1.411.800,58 ₺	4.699.312,08 ₺
TOPLAM	422.223.000,00 ₺	443.250.150,00 ₺	465.500.857,50 ₺	492.639.975,38 ₺	509.794.489,89 ₺	2.333.408.472,76 ₺

7. MERKEZİ PAYDAŞLAR VE BÜYÜKŞEHİR BELEDİYESİ İLE YAPILACAK PROJELER

İlçemizin geleceği için yapılması planlanan projelerimizden bazıları Bakanlıklar ve İstanbul Büyükşehir Belediyesi ile birlikte yürütülmesi planlanmaktadır.

İstanbul Büyükşehir Belediyesi tarafından yürütülmesi öngörülen projeler İstanbul Büyükşehir Belediyesinin 2020 Yatırım Programı çerçevesinde yatırım teklifi olarak sunulmuştur. Konunun takibi belediyemizin ilgili müdürlükleri tarafından yapılacaktır.

Yapılması Planlanan projelere aşağıda ulaşabilirsiniz.

TABLO 24: MERKEZİ PAYDAŞLAR VE BÜYÜKŞEHİR BELEDİYESİ İLE YAPILACAK PROJELER

MERKEZİ PAYDAŞLAR VE BÜYÜKŞEHİR BELEDİYESİ İLE YAPILACAK PROJELER		
1	Sancaktepe Millet Bahçesi	Çevre Şehircilik Bakanlığı
2	Atatürk Caddesinin Cazibe Ve Çekim Merkezi Olması	İstanbul Büyükşehir Belediyesi
3	Damatrix Sarayı Restitüsyon Ve Restorasyon Projesi	Turizm Bakanlığı / İstanbul Büyük Şehir Belediyesi
4	Kapalı Semt Pazarları	İstanbul Büyükşehir Belediyesi
5	Sancaktepe Şehir Hastanesi	Sağlık Bakanlığı
6	Çıracık Eğitim Merkezi Lisesi	Milli Eğitim Bakanlığı
7	Fen Lisesi	Milli Eğitim Bakanlığı
8	Mahalle Kiraathaneleri	Valilik
9	Sarıgazi Trafikini Rahatlatarak Kent Meydanı Ve Alt Geçit Projesi	İstanbul Büyükşehir Belediyesi
10	Okul Projeleri	Milli Eğitim Bakanlığı
11	Kapalı Bölge Otoparkları	İstanbul Büyükşehir Belediyesi
12	Sarıgazi Mahallesi Kapalı Otopark Ve Semt Pazarı	İstanbul Büyükşehir Belediyesi
13	Şehit Prof. Dr. İlhan Varank Sancaktepe Eğitim Ve Araştırma Hastanesi Yanı Katlı Otopark	İstanbul Büyükşehir Belediyesi
14	Yakacık Caddesi Osmangazi Caddesi 20 Metre Genişlikte Bağlantı Yolu	İstanbul Büyükşehir Belediyesi
15	Trafik Yoğunluğunun Ölçülerek Sorunlu Lokasyonların Çözülmesi	İstanbul Büyükşehir Belediyesi
16	Fatih-Akpınar-Veyssel Karani Mahalleleri'ni Kapsayan 25 Metre Genişlikte Orman Yolu	İstanbul Büyükşehir Belediyesi
17	Abdurrahmangazi Mahallesi Ebubekir Caddesi Cami , Park Ve Kapalı Otopark	İstanbul Büyükşehir Belediyesi
18	Üsküdar Sancaktepe Metrosu	İstanbul Büyükşehir Belediyesi
19	Fuar Alanı	Ticaret Bakanlığı
20	Her Mahalleye Kreş	İstanbul Büyükşehir Belediyesi
21	Kadın Sığınma Evi	Aile, Çalışma ve Sosyal Hizmetler Bakanlığı

8. İZLEME VE DEĞERLENDİRME

İzleme ve değerlendirme süreci, kurumsal öğrenmeyi ve buna bağlı olarak faaliyetlerin sürekli olarak iyileştirilmesini sağlar. İzleme ve değerlendirme faaliyetleri sonucunda elde edilen bilgiler kullanılarak stratejik plan gözden geçirilir, hedeflenen ve ulaşılan sonuçlar karşılaştırılır. Bu karşılaştırma sonucunda gerekli görülen durumlarda stratejik planın güncellenmesi kararı verilebilir. Stratejik planın izleme ve değerlendirmeye tabi tutulması gerek planın başarılı olarak uygulanması gerekse hesap verme sorumluluğu ilkesinin tesis edilmesi açısından vazgeçilmez bir husustur.

İzleme, amaç ve hedeflere göre kaydedilen ilerlemeyi takip etmek amacıyla uygulama öncesi ve uygulama sırasında sürekli ve sistematik olarak nicel ve nitel verilerin toplandığı ve analiz edildiği tekrarlı bir süreçtir. Performans göstergeleri aracılığıyla amaç ve hedeflerin gerçekleşme sonuçlarının belirli bir sıklıkla izlenmesi ve belirlenen dönemler itibarıyla raporlanarak yöneticilerin değerlendirmesine sunulması izleme faaliyetlerini oluşturur.

Değerlendirme ise devam eden ya da tamamlanmış faaliyetlerin amaç ve hedeflere ulaşmayı ne ölçüde sağladığı ve karar alma sürecine ne ölçüde katkıda bulunduğunu belirlemek amacıyla yapılan ayrıntılı bir incelemedir. Değerlendirme ile stratejik planda yer alan amaç, hedef ve performans göstergelerinin ilgililik, etkililik, etkinlik ve sürdürülebilirliği analiz edilir.

2020-2024 Stratejik planımızda bulunan amaç ve hedeflere ne ölçüde ulaştığımızı ölçmek için Kamu İdarelerinde Stratejik Planlamaya İlişkin Usul Ve Esaslar Hakkında Yönetmeliğinin 16 . maddesi gereğince Temmuz ayının sonuna kadar stratejik plan izleme raporu, takip eden yılın Şubat ayının sonuna kadar ise stratejik plan değerlendirme raporu hazırlanacak ve bu raporların hazırlanmasını müteakip Strateji Geliştirme Kurulu altı aylık dönemlerde izleme toplantıları, bir yıllık dönemlerde ise değerlendirme toplantıları yapacaktır. Hazırlanan Stratejik plan değerlendirme raporu; hedeflere nasıl ulaşılacağına ilişkin alınacak gerekli önlemleri de içerecek şekilde nihai hale getirilerek Mart ayı sonuna kadar Bakanlığa gönderilecektir.

Stratejik plan dönemi sonunda stratejik plan gerçekleşme raporu hazırlanacaktır.



2020-2024 STRATEJİK PLANI



Abdurrahmangazi Mah. Enderun Cad.
No: 2 34887 Sancaktepe / İSTANBUL