



**T.C.
ÇORUM İL ÖZEL İDARESİ
2025-2029 DÖNEMİ STRATEJİK PLANI**

İÇİNDEKİLER**TABLO VE ŞEKİLLER DİZİNİ**

Tablolar	3
Şekiller	3
Tanımlar	4
1- ÜST YÖNETİCİ SUNUŞU	6
2- BİR BAKIŞTA STRATEJİK PLAN	7
A Amaç-Hedef ve Performans Göstergeleri	8
3- TEMEL PERFORMANS GÖSTERGELERİ	10
4- STRATEJİK PLAN HAZIRLIK SÜRECİ	12
A Stratejik Planın Yasal Dayanağı	12
B Stratejik Plan Çalışma Yöntemi	12
5- DURUM ANALİZİ	16
A Kurumsal Tarihçe	16
B Uygulanmakta Olan Stratejik Planın Değerlendirilmesi	17
C Mevzuat Analizi	20
D Ust Politika Belgeleri Analizi	25
E Faaliyet Alanları ile Ürün ve Hizmetlerin Belirlenmesi	27
F Paydaş Analizi	28
1- Paydaşların Tespiti	33
2- Paydaşların Önceliklendirilmesi	34
3- Paydaş Ürün/Hizmet Matrisi	35
G Kurum İçi Analiz	36
a İnsan Kaynakları Yetkinlik Analizi	37
b Kurum Kültürü Analizi	40
c Fiziksel Kaynak Analizi	42
d Teknolojik ve Bilişim Altyapı Analizi	52
e Mali Kaynak Analizi	54
H Pestle Analizi	55
I GZFT Analizi	56
1- İç Çevre Güçlü Yönler	56
2- İç Çevre Zayıf Yönler	57
3- Dış Çevre Fırsatlar	58
4- Dış Çevre Tehditler	58
5- GZFT Stratejileri	59
J Tespitler ve İhtiyaçların Belirlenmesi	60
6- GELECEĞE BAKIŞ	62
A Misyon	62
B Vizyon	62
C Temel Değerler	62
7-STRATEJİ GELİŞTİRME	63
a Hedeflerden Sorumlu ve İşbirliği Yapılacak Birimler/Kurumlar	64
b Hedef Kartları	65
c Hedeflerden Sorumlu Taşra Teşkilatları	80
d Hedef Riskleri ve Kontrol Faaliyetleri	81
e Maliyetlendirme	84
8-İZLEME VE DEĞERLENDİRME	85
A Stratejik Plan İzleme Raporu	86
B Stratejik Plan Değerlendirme Raporu	86
C Faaliyet Raporları	86
D Özel Raporlar	86

TABLolar

TABLO :01	Amaç-Hedef ve Performans Göstergeleri	8
TABLO :02	Temel Performans Göstergeleri	10
TABLO :03	2020-2024 Stratejik Plan Hazırlık Zaman Çizelgesi	14
TABLO :04	2020-2024 Stratejik Planlama Ekibi Listesi	15
TABLO :05	2020-2024 Strateji Geliştirme Kurulu Üyeleri Listesi	15
TABLO :06	Mevzuat Analizi.(A)	22
TABLO :07	Mevzuat Analizi (B)	24
TABLO :08	Üst Politika Belgeleri Analizi	25
TABLO :09	Faaliyet Alanı-Ürün/Hizmet Listesi	27
TABLO :10	Paydaşların Tespiti	33
TABLO :11	Paydaşların Önceliklendirilmesi	34
TABLO :12	Paydaş- Ürün/Hizmet Matrisi	35
TABLO :13	Çorum İl Özel İdaresi Personel Dağılımı	37
TABLO :14	İl Özel İdaresi Personel Dağılımı Analiz Listesi	38
TABLO :15	İl Özel İdaresi Personel Eğitim Durumu	38
TABLO :16	İl Özel İdaresi Memur ve İşçi Personel Yaş Durumu	39
TABLO :17	Çorum İl Özel İdaresi Gayrimenkul Listesi	42
TABLO :18	Çorum İl Özel İdaresi Taşınmazlara Ait Dağılım Listesi	50
TABLO :19	Çorum İl Özel İdaresi Makine Park Yaş Durumu	51
TABLO :20	Çorum İl Özel İdaresi Teknolojik Araç ve Gereç Durumu	52
TABLO :21	Çorum İl Özel İdaresi Teknolojik Araç Gereçlerin Birim Müdürlüklerine Dağılımı	53
TABLO :22	Tahmini Mali Kaynak Analizi	54
TABLO :23	Pestle Analizi	55
TABLO :24	İç Çevre Güçlü Yönler	56
TABLO :25	İç Çevre Zayıf Yönler	57
TABLO :26	Dış Çevre Fırsatlar	58
TABLO :27	Dış Çevre Tehditler	58
TABLO :28	GZFT Stratejileri	59
TABLO :29	Tespitler ve İhtiyaçların Belirlenmesi	60
TABLO :30	Hedeflerden Sorumlu ve İşbirliği Yapılacak Birimler	64
TABLO :31	Hedef Kartları	65
TABLO :32	Hedeflerden Sorumlu Taşra Teşkilatları	80
TABLO :33	Hedefe İlişkin Risk ve Kontrol Faaliyetleri	81
TABLO :34	Tahmini Maliyetler Cetveli	84

ŞEKİLLER

ŞEKİL:1	Uygulanmakta Olan Stratejik Planın Değerlendirilmesi.	17
ŞEKİL:2	İç Paydaş Anket Sonuçları (A)	29
ŞEKİL:3	İç Paydaş Anket Sonuçları (B)	30
ŞEKİL:4	Dış Paydaş Anket Sonuçları (A)	31
ŞEKİL:5	Dış Paydaş Anket Sonuçları (B)	32
ŞEKİL:6	Çorum İl Özel İdaresi Teşkilat Şeması	36
ŞEKİL:7	Çorum İl Özel İdaresi Taşınmazların Dağılım Tablosu	50

TANIMLAR

Stratejik Plan Genelgesi: Stratejik plan hazırlık çalışmalarını başlatan, Strateji Geliştirme Kurulu üyelerinin isimlerini içeren ve bakanlıklar ile bakanlıklara bağlı, ilgili ve ilişkili kuruluşlarda bakan, diğer kamu idareleri ve **mahalli idarelerde üst yönetici tarafından** yayımlanan genelgedir.

Hazırlık Programı: Stratejik plan hazırlık sürecinin aşamalarını, bu aşamalarda gerçekleştirilecek faaliyetleri, bu aşama ve faaliyetlerin tamamlanacağı tarihleri gösteren zaman çizelgesini, bu faaliyetlerden sorumlu birim ve kişiler ile stratejik planlama ekibi üyelerinin isimlerini içeren ve stratejik planlama ekibi tarafından oluşturulan programdır.

Stratejik Planlama Ekibi: Stratejik planlama ekibi üst yöneticinin bir yardımcısı başkanlığında, SGB'nin koordinasyonunda, harcama birimlerinin temsilcileri ile SGB yöneticisinden oluşur. Taşra teşkilatı bulunan kamu idarelerinin gerekli gördüğü durumlarda, taşra teşkilatını temsil eden katılımcılar da stratejik planlama ekibine dahil edilebilir.

Strateji Geliştirme Kurulu: Üst yöneticinin başkanlığında üst yönetici yardımcıları, idarenin harcama yetkilileri ile ihtiyaç duyması halinde üst yöneticinin görevlendireceği diğer kişilerden oluşan kuruldur.

Harcama Birimi: Kamu idaresi bütçesinde ödenek tahsis edilen ve harcama yetkisi bulunan birimdir.

Strateji Geliştirme Birimi: Strateji geliştirme başkanlıkları ve strateji geliştirme daire başkanlıkları ile strateji geliştirme ve mali hizmetlerin yerine getirildiği müdürlüklerdir.

Hedef Kartı: Amaç ve hedef ifadeleri ile performans göstergelerini, gösterge değerlerini, göstergelerin hedefe etkisini, sorumlu ve işbirliği yapılacak birimleri, riskleri, stratejileri, maliyetleri, tespitler ve ihtiyaçları içeren karttır.

Performans Göstergesi: Stratejik planda hedeflerin ölçülebilirliğini miktar ve zaman boyutuyla ifade eden araçlardır.

Faaliyet: Belirli bir amaca ve hedefe yönelen, başlı başına bir bütünlük oluşturan, yönetilebilir ve maliyetlendirilebilir üretim veya hizmetlerdir.

Stratejik Plan Değerlendirme Raporu: İzleme tabloları ile değerlendirme sorularının cevaplarını içeren ve her yıl Şubat ayının sonuna kadar hazırlanan rapordur.

Stratejik Plan Gerçekleşme Raporu: Stratejik plan dönemi sonunda hazırlanan stratejik plan değerlendirme raporudur.

Stratejik Plan İzleme Raporu: Stratejik plandaki performans göstergelerine ilişkin Ocak- Haziran dönemi gerçekleştirmelerinin izlenmesine imkân veren ve her yıl Temmuz ayının sonuna kadar hazırlanan rapordur.



“Hususi idareler ve belediyeler, büyük, kalkınma savaşımızda başarı hasılasını artıracak vazifeler almalı ve hususiyle hayat ucuzluğunu temin edecek, yerine göre tedbirler bulmalı ve salahiyetlerini tam olarak kullanmalıdır.”

(3.Yasama Yılı Meclis Açılış Konuşması 01 Kasım 1937)

Mustafa Kemal Atatürk

1- ÜST YÖNETİCİ SUNUŞU



5018 Sayılı Kamu Mali Yönetim ve Kontrol Kanunu ile kamu yönetimindeki yeniden yapılandırma süreci mahalli idarelerde de dönüşüm ve değişimi gerekli kılmıştır. Yaşanmakta olan yeni dönem katılımcılık, şeffaflık, hesap verilebilirlik, ekonomiklik ilkeleriyle hareket eden, vatandaşın mutluluğunu esas alan, sonuç odaklı ve geleceği öngörme kabiliyetine sahip stratejik yönetim anlayışını gerektirmektedir.

İdari ve mali yapımızda orta ve uzun vadeli yaklaşımın hakim kılınması, çıktılar yerine sonuçlara odaklanma, performansa önem verme, hesap verme sorumluluğu ve katılımcılık gibi ihtiyaçları doğuran sorunlara cevap veren etkili bir araç olarak stratejik planlama belirlenen hedeflere ulaşmada zorunluluk arz etmektedir.

Kamu yönetimindeki reform çalışmalarında stratejik planlamanın kritik öneme sahip olduğu görülmektedir. Reform çalışmaları kamu kaynaklarının etkin kullanımını sağlamak amacıyla performans ölçümüne dayalı bütçe çalışmalarını öne çıkartmaktadır. Performansa dayalı bütçe uygulamaları ise stratejik planların hazırlanması ile mümkün olabilmektedir.

Çorum il özel idaresi, sürekli kendini geliştiren, ilerlemeyi ve bilimi temel ilke olarak kabul etmiş bir mahalli idare birimi olarak, özellikle kırsal alana götürülecek hizmetler için strateji belirlemeyi hedeflemiştir. Bu doğrultuda gerçekleştirilecek faaliyetler sektör bazlı tartışılarak, son şekli verilen stratejik plan dahilinde yürütülecek faaliyetler ile ilimizin gelişmesine ve kalkınmasına öncülük etmeye devam edecektir.

Çorum İl Özel İdaresinin 2025-2029 yıllarını kapsayan beşinci beş yıllık Stratejik Planın hazırlanmasında emeği geçen tüm çalışanlara teşekkür eder, Planın Çorum'a hayırlı olmasını dilerim.

Doç. Dr. Zülkif DAĞLI
Vali

2- BİR BAKIŞTA STRATEJİK PLAN

A- Misyon

"Çorum kırsalında yaşayan halkın yaşam kalitesinin yükseltilmesi amacıyla; çevre ile uyumlu altyapı ve üstyapıyı iyileştirmek ve ekonomik kalkınmanın desteklenerek refah düzeyinin sürdürülebilirliğini sağlamaktır."

B- Vizyon

"Yerinden yönetim anlayışını yerleştirmiş, paydaş memnuniyetini en üst düzeye ulaştırmış, adil, şeffaf ve katılımcı yönetim anlayışıyla hizmet sunumunda kaliteyi sürekli geliştiren örnek bir kurum olmaktadır."

C- Temel Değerler

- ❖ Tarafsızlık
- ❖ Şeffaflık ve Hesap Verilebilirlik
- ❖ Paydaş Odaklılık
- ❖ Saygınlık ve Güvenilirlik
- ❖ Eşit ve Ulaşılabilirlik
- ❖ Kalite Odaklılık
- ❖ Dinamiklik
- ❖ Teknolojik ve Yeniliklere Açıklık

Tablo 1: Amaç Hedef ve Performans Göstergeleri

2025-2029 STRATEJİK PLAN AMAÇ-HEDEF VE PERFORMANS GÖSTERGELERİ	
AMAÇ 1	Kırsal Altyapının İyileştirilerek Yaşam Koşullarının Cazip Hale Getirilmesi
Hedef 1	2029 yılı sonuna kadar 4937 km köy ulaşım yolundan 1430 km'lik kısmına konfor artırıcı kaplama çalışması yapılacaktır.
PG 1.1.1:	1. kat asfalt sathi kaplama yapılan yol uzunluğu (km)
PG 1.1.2:	2. kat asfalt sathi kaplama yapılan yol uzunluğu (km)
PG 1.1.3:	Bitümlü sıcak karışım kaplama yapılan yol uzunluğu (km)
Hedef 2	Köy içi yollarına 75.000,00 m2 ilave parke taşı kaplama yapılacaktır.
PG 1.2.1	Yapılan kilit parke taşı uzunluğu (m ²)
Hedef 3	Köy yollarında güvenli ve kesintisiz ulaşım hizmeti sağlanacaktır.
PG 1.3.1:	Trafik işaret ve levha çalışmaları yapılan yol uzunluğu (adet)
PG 1.3.2:	HDPE boru alımı (mt)
PG 1.3.3:	Asfalt (yama) bakım ve onarımı yapılan yol uzunluğu (km)
PG 1.3.4:	Bakım ve onarımı yapılan sanat yapılarının (köprü, menfez, istinat duvarı vb.) sayısı (adet)
Hedef 4	Kanalizasyon tesislerinin sayısı ve kalitesinin artırılması.
PG 1.4.1:	Kanalizasyon tesisi bulunmayan ünitelerde yapılan kanalizasyon tesis sayısı (adet)
PG 1.4.2:	Mevcut kanalizasyon tesislerinin geliştirilmesi ve bakım onarımı (adet)
Hedef 5	Yerleşim yerlerinin sağlıklı ve yeterli içme suyuna erişimi sağlanacaktır.
PG 1.5.1:	İçme suyu ünitelerinde yenileme, geliştirme, bakım ve onarım çalışması yapılan köy sayısı (adet)
PG 1.5.2:	Yeni içme suyu tesisleri yapımı (adet)
PG 1.5.3:	Sıvı klor tableti alımı (ton)
AMAÇ 2	Kırsalda Tarımsal Kalkınmayı Desteklemek Üzere Tarımsal Faaliyetleri Gerçekleştirmek
Hedef 1	Mevcut sulanabilen 31.915,15 hektar olan tarım arazisi modern sulama yöntemleri kullanılarak 2029 yılı sonuna kadar 34.165,15 hektara çıkartılacaktır.
PG 2.1.1:	Yapılan yağmurlama ve damlama sulama tesisi ile sulanabilir alan miktarı (hektar)
PG 2.1.2:	Yapılan yeni sulama tesisi ile sulanabilir alan (hektar)
PG 2.1.3:	Mevcut sulama tesislerinin revizyonu ile sağlanan sulanabilir alan (hektar)
Hedef 2	Tarımsal üretimde verim ve kalitenin artırılmasına ilişkin projeler desteklenecektir.
PG 2.2.1:	Desteklenen tarımsal ürün proje sayısı (adet)
Hedef 3	Hayvansal üretimde verim ile kalite artırılması ve hayvan hastalıklarıyla mücadele konularında gerekli destek sağlanacaktır.
PG 2.3.1:	Verimi arttırmaya yönelik desteklenen hayvansal üretim proje sayısı (adet)

2025-2029 STRATEJİK PLAN AMAÇ-HEDEF VE PERFORMANS GÖSTERGELERİ	
AMAÇ 3	Yaşanabilir Mekanlar ve Sürdürülebilir Çevrenin Oluşturulması
Hedef 1	Çevre ve halk sağlığını gözeterek kırsal alandaki evsel atıkların toplanması ve bertarafına ilişkin çalışmalar yürütülecektir.
PG 3.1.1:	Alınacak çöp konteyner sayısı (adet)
PG 3.1.2:	Tamir edilen çöp konteyner sayısı(adet)
Hedef 2	Bütüncül imar planlı köy sayısının artırılması.
PG 3.2.1:	İmar planına esas 1/5000-1/1000 ölçekli halihazır haritaların üretilmesi (adet)
PG 3.2.2:	İmar planına esas jeolojik,jeoteknik etüt raporlarının hazırlanması ve onaylanması (adet)
PG 3.2.3:	1/5000 nazım ve 1/1000 uygulama imar planının hazırlanarak onaylanması (adet)
PG 3.2.4:	Beş yıllık imar programlarının hazırlanarak onaylanması (adet)
Hedef 3	Yürürlükteki imar planlarının ilave,revizyon,değişikliğinin yapılması.
PG 3.3.1:	İmar planına esas 1/5000-1/1000 ölçekli halihazır haritaların üretilmesi (adet)
PG 3.3.2:	İmar planına esas jeolojik,jeoteknik etüt raporlarının hazırlanması ve onaylanması (adet)
PG 3.3.3:	1/5000 nazım ve 1/1000 uygulama imar planının hazırlanarak onaylanması (adet)
PG 3.3.4:	Beş yıllık imar programlarının hazırlanarak onaylanması (adet)
Hedef 4	Yürürlükteki imar planlarının uygulamasının yapılması.
PG 3.4.1	3194 sayılı kanununun 15,16,18.maddeleri kapsamında imar uygulamalarının yapılması (adet)
Hedef 5	İmar mevzuatına uygun yapılaşmaların oluşturulması.
PG 3.5.1	3194 sayılı imar kanunu hükmü gereği kaçak yapı denetimlerinin yapılması (adet)
PG 3.5.2	3194 sayılı imar kanunu hükmü gereği riskli ve metruk yapıların denetimlerinin yapılması (adet)
AMAÇ 4	Kurumsal Kapasitenin Geliştirilmesi ve Güçlendirilmesi
Hedef 1	Kamu Hizmetlerinin Etkin Yürütülebilmesi İçin Kurumun Teknolojik, Fiziki ve Mali Kaynaklarının Güçlendirilmesi
PG 4.1.1:	Makina parkına alınan araç sayısı (adet)
PG 4.1.2:	Hizmet Binasının Yenilenmesi (adet)
PG 4.1.3:	GES Kapasitesinin 1 MW Arttırılması (adet)
PG 4.1.4:	Atıkların transferi için semi-treyler alımı (adet)
PG 4.1.5:	Çöp kamyon alımı (adet)
Hedef 2	İnsan kaynaklarının güçlendirilmesine yönelik nitelikli personel sayısı arttırılacaktır.
PG 4.2.1:	Kişisel gelişim ve mesleki dalda verilen eğitim sayısı (adet)
PG 4.2.2:	Personele verilen iş sağlığı ve güvenliği eğitimi sayısı (adet)
PG 4.2.3:	Afet eğitimi alan personel sayısı (adet)
PG 4.2.4:	Afetlere müdahalede teorik ve uygulamalı eğitim alan personel sayısı (adet)

3- TEMEL PERFORMANS GÖSTERGELERİ

Tablo 2 : Temel Performans Göstergeleri

Plan Dönemi Başlangıç Değeri (2024)	TEMEL PERFORMANS GÖSTERGELERİ	Plan Dönemi Sonu Hedeflenen Değer (2029)
143,5	1. kat asfalt sathi kaplama yapılan yol uzunluğu (km)	473,5
21,5	2. kat asfalt sathi kaplama yapılan yol uzunluğu(km)	1021,5
10	Bitümlü sıcak karışım kaplama yapılan yol uzunluğu (km)	110
387.290	Yapılan kilit parke taşı uzunluğu (m2)	462.290
420	Trafik işaret ve levha çalışmaları yapılan yol uzunluğu	2.920
3.475	HDPE boru alımı (mt)	9.475
7.000	Asfalt (yama) bakım ve onarımı yapılan yol uzunluğu (km)	17.000
42	Bakım ve onarımı yapılan sanat yapılarının sayısı (adet)	92
951	Kanalizasyon tesisi bulunmayan ünitelerde yapılan kanalizasyon tesis sayısı (adet)	976
620	Mevcut kanalizasyon tesislerinin geliştirilmesi ve bakım onarımı	670
552	İçme suyu ünitelerinde yenileme, geliştirme bakım ve onarım çalışmaları yapılan köy sayısı (adet)	652
42	Yeni içme suyu tesisleri yapımı (adet)	57
153.288	Sıvı klor tableti alımı (ton)	153.488
496,40	Yapılan yağmurlama ve damlama sulama tesisi ile sulanabilir alan miktarı (hektar)	1.796,40
465,66	Yapılan yeni sulama tesisi ile sulanabilir alan (hektar)	1.765,66
1.140,09	Mevcut sulama tesislerinin revizyonu ile sağlanan sulanabilir alan (hektar)	2.940,09
55	Desteklenen tarımsal ürün proje sayısı (adet)	105
22	Verimi arttırmaya yönelik desteklenen hayvansal üretim proje sayısı (adet)	52
354	Alınacak çöp konteyner sayısı (adet)	1.204
198	Tamir edilen çöp konteyner sayısı(adet)	623
28	İmar planına esas 1/5000-1/1000 ölçekli halihazır haritaların üretilmesi	35
28	İmar planına esas jeolojik,jeoteknik etüt raporlarının hazırlanması ve onaylanması	35
28	1/5000 nazım ve 1/1000 uygulama imar planının hazırlanarak onaylanması	35

3	Beş yıllık imar programlarının hazırlanarak onaylanması	10
10	İmar planına esas 1/5000-1/1000 ölçekli halihazır haritaların üretilmesi	17
10	İmar planına esas jeolojik,jeoteknik etüt raporlarının hazırlanması ve onaylanması	16
10	1/5000 nazım ve 1/1000 uygulama imar planının hazırlanarak onaylanması	17
3	Beş yıllık imar programlarının hazırlanarak onaylanması	10
4	3194 sayılı kanunun 15,16,18.maddeleri kapsamında imar uygulamalarının yapılması	14
425	3194 sayılı imar kanunu hükmü gereği kaçak yapı denetimlerinin yapılması	875
137	3194 sayılı imar kanunu hükmü gereği riskli ve metruk yapıların denetimlerinin yapılması	252
17	Makina parkına alınan araç sayısı (adet)	40
0	Hizmet Binasının Yenilenmesi	1
1	GES Kapasitesinin 1 MW Arttırılması	2
0	Atıkların transferi için semi-treyler alımı (adet)	1
0	Çöp kamyon alımı	5
2	Kişisel gelişim ve mesleki dalda verilen eğitim sayısı (adet)	20
1	Personele verilen iş sağlığı ve güvenliği eğitimi sayısı (adet)	6
0	Afet eğitimi alan personel sayısı (adet)	150
0	Afetlere müdahalede teorik ve uygulamalı eğitim alan personel sayısı (adet)	50

4- STRATEJİK PLAN HAZIRLIK SÜRECİ

A-) Stratejik Planın Yasal Dayanağı

Kamu idarelerinde uygulanmakta olan stratejik planlama yöntemi; kamunun orta ve uzun vadede odaklanmak istediği önceliklerin belirlenmesi, makro düzeyde bütçe hazırlama ve uygulama sürecinde mali disiplinin sağlanması, kaynakların stratejik önceliklere göre dağıtılması ve etkin kullanılıp kullanılmadığının izlenmesi ile bunun üzerine kurulu bir hesap verme sorumluluğunun geliştirilmesine temel teşkil etmekte olup, stratejik planlama ile asgari seviyede kamu kaynağıyla hedeflenen sonuçlara ulaşılması ve toplum ihtiyaçlarına cevap verebilecek azami etkinin oluşturulması amaçlanmıştır.

5018 Sayılı Kamu Mali Yönetimi ve Kontrol Kanunu'nun 9. maddesinde "Kamu idareleri; kalkınma planları, Cumhurbaşkanı tarafından belirlenen politikalar, programlar, ilgili mevzuat ve benimsedikleri temel ilkeler çerçevesinde geleceğe ilişkin misyon ve vizyonlarını oluşturmak, stratejik amaçlar ve ölçülebilir hedefler saptamak, performanslarını önceden belirlenmiş olan göstergeler doğrultusunda ölçmek ve bu sürecin izleme ve değerlendirmesini yapmak amacıyla katılımcı yöntemlerle stratejik plan hazırlarlar." hükmü ve 5302 Sayılı İl Özel İdaresi Kanunu'nun 31. maddesinde ise; "Vali, mahalli idareler genel seçimlerinden itibaren altı ay içinde, kalkınma plan ve programları ile varsa bölge planına uygun olarak stratejik plan ve ilgili olduğu yıl başından önce de yıllık performans planı hazırlayıp il genel meclisine sunulur." hükmü gereğince, Çorum İl Özel İdaresinin 2025-2029 dönemi stratejik planın yenilenmesi kararı alınmıştır.

B-) Stratejik Plan Çalışma Yöntemi

Cumhurbaşkanlığı Strateji ve Bütçe Başkanlığı tarafından yayımlanan Kamu İdareleri İçin Stratejik Planlama Kılavuzunda belirtildiği üzere ilk olarak üst yönetici tarafından 24.04.2024 tarih ve 57974 sayılı Olur ile "**Çorum İl Özel İdaresi 2025 - 2029 Dönemi Stratejik Plan**" hazırlıklara başlanıldığı duyurulmuş ayrıca stratejik planla ilgili yapılan taslak çalışmalara nihai kararı verecek "**Strateji Geliştirme Kurulu**" oluşturulmuştur.

Stratejik planlama sürecinin hazırlık programına uygun olarak yürütülmesi, gerekli faaliyetlerin koordine edilmesi ve strateji geliştirme kuruluna sunulacak belgelerin hazırlanmasında görev alacak stratejik planlama ekibi, Strateji Geliştirme Kurul Başkanlığı tarafından 07.05.2024 tarih ve 58594 sayılı Olur'u ile görevlendirilmiştir.

Çorum İl Özel İdaresi stratejik plan çalışmaları "Kamu İdarelerinde Stratejik Planlamaya İlişkin Usul ve Esaslar Hakkında Yönetmelik" çerçevesinde stratejik plan zaman programına uygun olarak aşağıda belirtilen şekilde yürütülmüştür.

Kamu Yönetim Sistemindeki yeni yaklaşımları da içselleştirilerek gerçekleştirilecek stratejik plan hazırlık çalışmaları, öncelikle mevcut duruma ilişkin "**gerçek bilginin toplanması**", "**doğru metodolojinin kullanılması**" ve "**başarı odaklı gelecek perspektifinin tanımlanması**" olmak üzere üç stratejik unsur üzerinde yapılandırılarak, stratejik planın uygulanmasında yol gösterici olan misyon, vizyon ve temel değerlerin yeniden belirlenmesi ile güçlendirilmiştir.

Stratejik planlamaya rehberlik eden temel kararların üretilebilmesi için geleceğe dönük, başarı odaklı ve bütünlük bir yönetim yaklaşımına gereksinim olduğu gerçeğinden yola çıkılmıştır. Stratejik planın hazırlanmasında katılımcılık ilkesi temel alınarak; toplantılar, anketler, görüşmeler, analizler yoluyla bilgi alışverişi, görüş ve öneriler değerlendirilmiştir.

Plan hazırlık sürecinde, mevcut durum analizleri, faaliyet alanlarına ilişkin stratejiler belirlenmiş, uygulama odaklı sonuç ve değerlendirme konuları ele alınmış, üretilen çalışmalar katılımcıların görüş ve önerilerine sunulmuş ve değerlendirme yapılmıştır. Gelen öneriler değerlendirilerek stratejik plan sürecinde geliştirilmiştir.

Stratejik planın hazırlanmasında Çorum İl Özel İdaresinin etkileşim içerisinde bulunduğu tüm iç ve dış paydaşların katılımı sağlanmıştır.

Bu çerçevede;

- Durum Analizleri (Mevcut durum üzerinde yoğunlaşma)
- Stratejik Analizler (Gelecek beklentileri, eğilimler)
- Stratejik Yön Tayini ve Stratejik Tasarım (Geleceğe bakış çalışma felsefesi ve stratejik yönelimler)
- Stratejik Uygulama (Stratejik amaçlar, stratejik hedefler, performans göstergeleri, stratejiler)
- Maliyet (Stratejik plan bütçesi)
- Stratejik Kontrol (İzleme ve değerlendirme) olmak üzere önceden belirlenen zaman planına uygun çalışmalar gerçekleştirilmiştir.

Tablo 3: 2025-2029 Stratejik Plan Hazırlık Zaman Çizelgesi

ÇORUM İL ÖZEL İDARESİ 2025-2029 STRATEJİK PLAN HAZIRLIK ZAMAN ÇİZELGESİ				
AŞAMA	Sıra No	FAALİYETLER	SORUMLU KİŞİ VE BİRİMLER	DÖNEM
HAZIRLIK ÇALIŞMALARI		Stratejik Plan Genelgesinin (1 Nolu) Hazırlanması.	Strateji Geliştirme Müdürlüğü	3.05.2024
		Strateji Geliştirme Kurulunun Oluşturulması.	Üst Yönetici	
		Stratejik Plan Hazırlık Çalışmalarının Başladığının ve Strateji Geliştirme Kurulu'nun Genelge-1 ile Duyurulması.	Üst Yönetici	
	1	Stratejik Planlama Ekibinin Oluşturulması.	Strateji Geliştirme Kurulu	
	2	Stratejik Plan Hazırlık Programı ve Zaman Çizelgesinin Hazırlanması.	Stratejik Planlama Ekibi	
	3	Stratejik Plan Hazırlık Programı ve Zaman Çizelgesinin Onaylanması.	Strateji Geliştirme Kurulu	7.05.2024
	4	Stratejik Plan Hazırlık Programının idare wep sayfasından Duyurulması.	Strateji Geliştirme Müdürlüğü	
DURUM ANALİZİ	5	Kurumsal Tarihçe.	Stratejik Planlama Ekibi	08-13.05.2024
	6	2020-2024 Stratejik Planın Değerlendirilmesi.	Stratejik Planlama Ekibi	
	7	Mevzuat Analizi.	Stratejik Planlama Ekibi	
	8	Üst Politika Belgeleri Analizi.	Stratejik Planlama Ekibi	
	9	Faaliyet Alanları ile Ürün ve Hizmetlerin Belirlenmesi.	Stratejik Planlama Ekibi	
	10	Paydaş Tespiti ve Önceliklendirilmesi	Stratejik Planlama Ekibi	
	11	Paydaş Mülakatları/Anketleri.	Stratejik Planlama Ekibi	
	12	Paydaş Ürün/Hizmet Matrisi Oluşturma.	Stratejik Planlama Ekibi	
	13	Kurum İçi Analiz.	Stratejik Planlama Ekibi	
	14	İnsan Kaynakları Yetkinlik Analizi.	Stratejik Planlama Ekibi	
	15	Kurum Kültürü Analizi.	Stratejik Planlama Ekibi	
	16	Güçlü ve Zayıf Yönler ile Fırsat ve Tehditlerin Belirlenmesi.	Stratejik Planlama Ekibi	
	17	Tespitler ve İhtiyaçların Belirlenmesi.	Stratejik Planlama Ekibi	
	18	Durum Analiz Raporunun Oluşturulması.	Stratejik Planlama Ekibi	
GELECEĞE BAKIŞ	19	Misyon ve Vizyonun Oluşturulması için Perspektif Vermesi.	Stratejik Planlama Ekibi	15-16.05.2024
	20	Misyon ve Vizyonun Belirlenmesi İçin Paydaşların Katkısının Alınması.	Stratejik Planlama Ekibi	
	21	Misyon, Vizyon ve Temel Değerlere Yönelik Alternatif Çalışmalar Yapılması.	Stratejik Planlama Ekibi	
	22	Alternatif Misyon, Vizyon ve Temel Değer Taslaklarının Strateji Geliştirme Kurulunun Uygun Görüşüne Sunulması.	Strateji Geliştirme Müdürlüğü	17.05.2024
	23	Misyon, Vizyon ve Temel Değerlere Son Şeklinin Verilmesi.	Strateji Geliştirme Kurulu	
STRATEJİ GELİŞTİRME	24	Taslak Amaç ve Hedeflerin Belirlenmesi	Stratejik Planlama Ekibi/ Harcama Birimleri	20.05.2024
	25	Belirlenen Hedeflere İlişkin Taslak Hedef Kartlarının Oluşturulması	Harcama Birimleri	21-23.05.2024
	26	Taslak Hedef Kartlarının Konsolide Edilmesi ve Strateji Geliştirme Kuruluna Sunulması	Strateji Geliştirme Müdürlüğü	24-27.05.2024
	27	Taslak Amaç ve Hedeflerin Nihai Hale Getirilmesi.	Strateji Geliştirme Kurulu	28.05.2024
	28	Stratejik Hedeflerin Göstergelerin Belirlenmesi, Önceliklendirilmesi ve Önerilmesi.	Stratejik Planlama Ekibi	29.05.2024-04.06.2024
	29	Belirlenmiş Olan Amaç ve Hedefleri Gerçekleştirecek Stratejilerin Belirlenmesi ve Önerilmesi	Stratejik Planlama Ekibi	
	30	Hedeflere Yönelik Risklerin Belirlenmesi.	Stratejik Planlama Ekibi	
	31	Risklere Yönelik Kontrollerin Belirlenmesi.	Stratejik Planlama Ekibi	
	32	Kontrollerin fayda Maliyet Analizinin Yapılması.	Stratejik Planlama Ekibi	
	33	Maliyetlendirilmenin Yapılması.	Stratejik Planlama Ekibi	
	34	Stratejik Amaç ve Hedeflerden Sorumlu Olanların Belirlenmesi.	Stratejik Planlama Ekibi	
	35	Stratejik Amaç Hedef, Strateji ve Göstergelerin Onaylanması.	Strateji Geliştirme Kurulu	
36	Taslak Stratejik Plana Son Şeklinin Verilmesi.	Stratejik Planlama Ekibi	12.06.2024	
37	Taslak Stratejik Planın Onaylanması	Strateji Geliştirme Kurulu	12-14.06.2024	
38	Stratejik Planın 5302 Sayılı Kanun'un 10. maddesi gereğince İl Genel Meclisine Sunulması.	Strateji Geliştirme Müdürlüğü	20-21.06.2024	
39	Stratejik Planın Onaylanması.	İl Genel Meclisi	24.06.2024	
40	Stratejik Planın Duyurulması.	Strateji Geliştirme Müdürlüğü	01-07.07.2024	
41	Stratejik Planın Cumhurbaşkanlığı Strateji ve Bütçe Başkanlığına Gönderilmesi	Strateji Geliştirme Müdürlüğü	10-11.07.2024	
				12.07.2024

Tablo 4: 2025-2029 Stratejik Planlama Ekibi Listesi

ÇORUM İL ÖZEL İDARESİ 2025- 2029 STRATEJİK PLANLAMA EKİBİ			
S.No	Kurumu /Birimi	Adı ve Soyadı	Ünvanı
1	Genel Sekreterlik(Planlama Ekibi Başkanı)	Necat YAZICI	Genel Sekreter Yrd.
2	Genel Sekreterlik	Mustafa ALGÜL	Genel Sekreter Yrd.
3	Coğrafi Bilgi Sistemi ve Bilgi İşlem Birimi	Dr.Burak ÇAĞLAR	Harita Mühendisi
4	İmar ve Kentsel İyileştirme Müdürlüğü	Y. Fatih KARAÇIRAK	Harita Mühendisi
5	Yol ve Ulaşım Hizmetleri Müdürlüğü	Hakan ÜNLÜ	Makine Teknikeri
6	Yapı Kontrol Müdürlüğü	Ebru UYSAL	İnşaat Mühendisi
7	Strateji Geliştirme Müdürlüğü	Şahin Turgay ALTUNLU	Mali Hizmetler Uzman Yrd.
		Ahmet Fevzi FIRINCI	V.H.K.İ.
8	Su ve Kanal Hizmetleri Müdürlüğü	Burak DEMİR	İnşaat Mühendisi
		Eda EROL	Şef
9	Çevre Koruma ve Kontrol Müdürlüğü	Pınar YOLYAPAR	Çevre Mühendisi
		Merve ASLAN	V.H.K.İ.
10	Destek Hizmetleri Müdürlüğü	Tayfun SARIASLAN	Tekniker
		Vedat KAYALI	Şef
11	Tarımsal Hizmetler Müdürlüğü	Ömer DEMİRAL	Ziraat Mühendisi
		Y. Esra ÇEVİRİM	Şef
12	Plan Proje Yatırım ve İnşaat Müdürlüğü	İsmail KAPUCU	İnşaat Mühendisi
		Mustafa ALPEREN	Şef

Tablo 5: 2025-2029 Strateji Geliştirme Kurulu Üyeleri Listesi

ÇORUM İL ÖZEL İDARESİ 2025-2029 DÖNEMİ STRATEJİK PLANI STRATEJİ GELİŞTİRME KURUL ÜYELERİ			
S.NO	HARCAMA BİRİMİ / İL MÜDÜRLÜKLERİ	ÜN VANI	ADI SOYADI
1	İL ÖZEL İDARESİ	İl Özel İdaresi Genel Sekreteri	Recep CIPLAK
2	PLAN PROJE YATIRIM VE İNŞAAT MÜDÜRLÜĞÜ	Plan Proje Yatırım ve İnşaat Müdür V.	Emre SEZER
3	İMAR VE KENTSEL İYİLEŞTİRME MÜDÜRLÜĞÜ	İmar ve Kentsel İyileştirme Müdür V.	Fevzi ŞAHİN
4	SU VE KANAL HİZMETLERİ MÜDÜRLÜĞÜ	Su ve Kanal Hizmetleri Müdür V.	Serdar ÇELİK
5	YOL VE ULAŞIM HİZMETLERİ MÜDÜRLÜĞÜ	Yol ve Ulaşım Hizmetleri Müdür V.	Mehmet ÇETİNKAYA
6	DESTEK HİZMETLERİ MÜDÜRLÜĞÜ	Destek Hizmetleri Müdür V.	Cesur SAĞLAM
7	YAPI KONTROL MÜDÜRLÜĞÜ	Yapı Kontrol Müdürü	Dursen EKEN
8	TARIMSAL HİZMETLER MÜDÜRLÜĞÜ	Tarımsal Hizmetler Müdür V.	Mustafa EKER
9	KÜLTÜR VE SOSYAL İŞLER MÜDÜRLÜĞÜ	Kültür ve Sosyal İşler Müdürü	Osman ÇALIŞKAN
10	STRATEJİ GELİŞTİRME MÜDÜRLÜĞÜ	Strateji Geliştirme Müdürü	Gülay YÜCEL
11	ÇEVRE KORUMA VE KONTROL MÜDÜRLÜĞÜ	Çevre Koruma ve Kontrol Müdür V.	Mürsel ÇOLDAŞ
12	DEVLET SU İŞLERİ MÜDÜRLÜĞÜ	İnşaat Mühendisi	Cuma ÖZER
13	İL TARIM VE ORMAN MÜDÜRLÜĞÜ	Ziraat Mühendisi	Semai ÖZKAN
14	İL KÜLTÜR VE TURİZM MÜDÜRLÜĞÜ	İl Kültür Müdür Yrd.	Osman KESER
15	İL GENEL MECLİSİ	Kargı İl Genel Meclisi Üyesi	Mustafa Kemal AKPINAR

5-DURUM ANALİZİ

A-) Kurumsal Tarihçe

İl özel idareleri Osmanlı Devleti'nin son döneminde bir yerel yönetim birimi olarak yer almıştır. İl özel idareleri ile ilgili ilk yasal düzenleme 1864 tarihli Teşkilî Vilayet Nizamnamesi'dir. Bu nizamname ile eyalet sisteminden vilayet (vilayet-sancak-kaza-köy-mahalle) sistemine geçilmiştir. Nizamname ile vilayette ayrıca vilayetın umur-u hususiyesi (özel işleri) için vali başkanlığında bir meclis oluşturulması öngörülmüştür. Söz konusu nizamname ile bu günkü il genel idaresi ve il özel idaresi şeklindeki yapının esası oluşturulmuştur.

1870'te çıkarılan İdare-i Umumiye-i Vilayet Nizamnamesi ile 1864 tarihli Teşkil-i Vilayet Nizamnamesi'ne ek düzenlemeler getirilmiş, il genel meclisinin görev alanı genişletilmiştir. Buna karşılık her iki nizamnamede de il özel idarelerinin ayrı bir tüzel kişiliği ve özerkliği bulunmamaktaydı. Vilayetlerin özerk yerel yönetim birimi haline gelmesi 1876 tarihli Kanunu Esasi ile olmuştur. Bu anayasa ile vilayette yetki genişliği ve görevlerin ayrımı esası getirilmiştir. 1876 Anayasası (md. 109-110) il genel meclisinin yılda bir defa il merkezinde toplanmasını, yolların tanzimi, itibar sandıklarının oluşturulması, sanayi ve ticaretin geliştirilmesi, bayındırlık ve eğitimin yaygınlaştırılması konularının meclis tarafından görüşülüp karara bağlanmasını hükmünü getirmiş, meclisin üye seçimlerinin özel kanunla düzenlenmesini öngörmüştür. Ancak, 1876 Anayasası askıya alınması nedeniyle 1908'e (II. Meşrutiyetin ilanı) kadar uygulanamamıştır.

1912'de hazırlanan bir tasarı vilayetın idaresini "İdare-i Umumiye-i Vilayet"(md. 1-74) ve "İdare-i Hususiyeye-i Vilayet"(md. 75-149) olmak üzere iki ayrı kısımda düzenlemiştir. Söz konusu tasarı bazı değişikliklerle 1913'te geçici kanun niteliğinde bir kararname ile (İdare-i Umumiye-i Vilayet Kanun-u Muvakkatı) yürürlüğe konmuştur. Bu muvakkat kanunun birinci kısmını oluşturan 1-74. maddeleri (1426 sayılı Vilayet İdaresi Kanunu ile kaldırılmıştır ve) 1949 yılında çıkarılan 5442 sayılı İl İdaresi Kanunu'nu oluşturmuş, muvakkat kanunun ikinci kısmı yani 75. ve sonraki maddeleri ise yürürlüğünü sürdürmüş 1987 yılında kanunun adı 3360 sayılı İl Özel İdaresi Kanunu şeklinde değiştirilmiştir.

13/01/2005 tarih ve 5286 sayılı Köy Hizmetleri Genel Müdürlüğü'nün Kaldırılması ve Bazı Kanunlarda Değişiklik Yapılması Hakkında Kanun'un yayımlanması ile tüzel kişiliği sona eren Köy Hizmetleri Genel Müdürlüğü taşra teşkilatlarının kadro ve pozisyonları, personeli, tüm varlıkları, araç, gereç ve taşınırlları, tapuda genel müdürlük adına kayıtlı olan taşınmazları ve hizmet binaları İl Özel İdarelerine devredilmiş olup; İl Özel İdarelerinin görev ve yetki alanları 04/03/2005 tarih ve 5302 sayılı İl Özel İdaresi Kanunu ile yeniden düzenlenmiştir.

06.12.2012 tarih ve 6360 sayılı On Dört İlde Büyükşehir Belediyesi ve Yirmi Yedi İlçe Kurulması ile Bazı Kanun ve Kanun Hükmünde Kararnamelerde Değişiklik Yapılmasına Dair Kanun kapsamında Çorum İlinde 22 belde belediyesinin tüzel kişilikleri sona ererek personeli, taşınır ve taşınmaz malları, borç ve alacakları ile birlikte Çorum İl Özel İdaresi tarafından devralınmıştır.

B-) Uygulanmakta Olan Stratejik Planın Değerlendirilmesi

İlimiz Özel İdaresi 2020-2024 dönemini kapsayan stratejik planında; stratejik alan, stratejik amaç, stratejik hedefler doğrultusunda 4 amaç ve 15 adet hedef belirlenmiş olup, yapılan izleme ve değerlendirmelerde;

5 hedefte %76 - %100 aralığında,

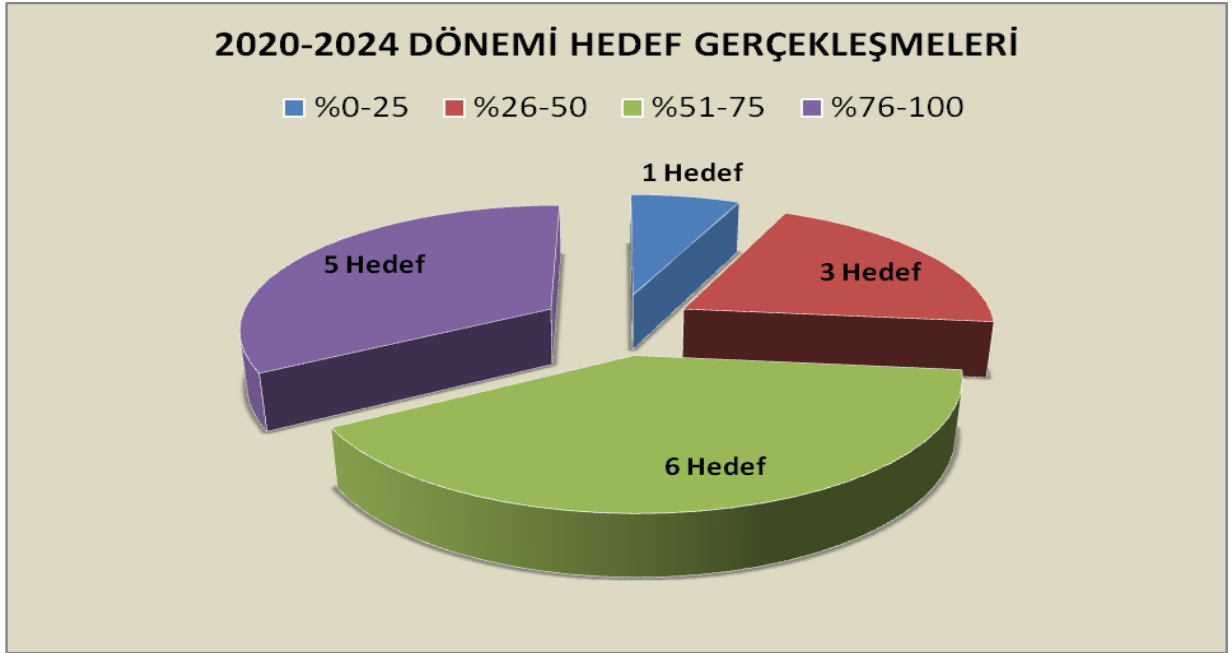
6 hedefte % 51- %75 aralığında,

3 hedefte % 26- %50 aralığında

1 hedefte ise % 0 - %25 aralığında bir gerçekleştirme sağlandığı görülmüştür.

2020-2024 Dönemi Stratejik Planı hazırlık çalışmalarında özellikle idaremizin imkanları ve görevleri göz önünde bulundurularak amaç ve hedefler belirlenerek ölçülebilir ve ulaşılabilir performans göstergeleri belirlenmeye çalışılmış, ancak onaylama aşamasında bazı göstergeler artırılmıştır.

Şekil 1: Uygulanmakta Olan Stratejik Planın Değerlendirilmesi



2020-2024 Stratejik Plan döneminde;

KIRSAL ALTYAPININ İYİLEŞTİRİLEREK YAŞAM KOŞULLARININ CAZİP HALE GETİRİLMESİ AMACI KAPSAMINDA

A-Yol çalışmaları ile ilgili yapılan çalışmaların gerçekleştirmeleri incelendiğinde;

1-Köy yollarında konfor artırıcı asfalt çalışmaları ile ilgili hedef için yeterli düzeyde bütçe sağlanamaması nedeniyle % 30,

2-Köy içi yollarında yapılacak parke taşı gerçekleştirmeleri ile ilgili hedef için yeterli düzeyde bütçe sağlanamaması nedeniyle % 52,

3-Köy yollarında güvenli ve kesintisiz ulaşım hizmetinin sağlanması ile ilgili hedef için yeterli düzeyde bütçe sağlanamaması nedeniyle % 57,

B-Sağlıklı ve yeterli içme suyunun sağlanması ile ilgili yapılan çalışmaların gerçekleştirmeleri incelendiğinde,

1-İçme suyu ünitelerinde yenileme ve geliştirme, bakım ve onarım çalışmaları ile ilgili hedef için yeterli düzeyde bütçe sağlanamaması nedeniyle % 54,

C-Kanalizasyon tesis sayısının artırılması ile ilgili yapılan çalışmaların gerçekleştirmeleri incelendiğinde;

1-Kanalizasyon tesisi bulunmayan ünitelerde tesis yapılması ile ilgili hedef %100,

KIRSALDA TARIMSAL KALKINMAYI DESTEKLEMELİK ÜZERE TARIMSAL FAALİYETLERİN GERÇEKLEŞTİRİLMESİ KAPSAMINDA

A- Sulanabilir tarım arazilerinin artırılması ile ilgili yapılan çalışmaların gerçekleştirmeleri incelendiğinde,

1-Sulanabilir tarım arazilerinin artırılması ilgili hedef için yeterli düzeyde bütçe sağlanamaması nedeniyle % 28,

B- Tarımsal üretimde verim ve kalitenin artırılmasına yönelik projelerin desteklenmesi ile ilgili yapılan çalışmaların gerçekleştirmeleri incelendiğinde,

1-Farklı tarımsal projelerin desteklenmesi ile Tarımsal üretimde verim ve kalitenin artırılması hedefi %100,

C- Hayvansal üretimde verim ve kalitenin artırılması ve hayvan hastalıklarıyla mücadele kapsamında projelerin üretilmesine ilişkin çalışmalar incelendiğinde;

1-Farklı hayvansal üretimin projelerinin desteklenmesi ile hayvansal üretimde verim ve kalitenin artırılması hedefi %100

YAŞANABİLİR MEKANLAR VE SÜRDÜRÜLEBİLİR ÇEVRENİN OLUŞTURULMASI KAPSAMINDA

A- Kırsal alandaki atıkların toplanması ve bertarafı ile ilgili yapılan çalışmaların gerçekleştirmeleri incelendiğinde,

1-Evsel atıkların çöp konteynırlarında toplanabilmesi için çöp konteynır alımı ile ilgili hedef idare bütçesi ve sağlanan hibeler ile % 80,

B- Yerleşim yerlerinin geliştirilmesi ile ilgili yapılan çalışmaların gerçekleştirmeleri incelendiğinde,

1-Tespit edilen metruk yapıların ortadan kaldırılmasına yönelik hedef için denetim eksikliğinden % 54 ,

C- Kırsaldaki ortak yaşam alanlarının iyileştirilmesi ve tesis edilmesi ile ilgili yapılan çalışmaların gerçekleştirmeleri incelendiğinde,

1-Yeni kurulacak sosyal tesis sayısının artırılmasına yönelik hedef için yeterli bütçe sağlanamaması nedeniyle % 32,

2-Kurulu bulunan sosyal tesislerin bakım ve onarımlarının yapılmasına yönelik hedef için bütçe yetersizliği nedeniyle % 83,

KURUMSAL KAPASİTENİN GELİŞTİRİLMESİ VE GÜÇLENDİRİLMESİ KAPSAMINDA

A- Nitelikli personel sayısının artırılması ile ilgili yapılan çalışmaların gerçekleştirmeleri incelendiğinde,

1-Mesleki eğitim verilecek personelin sayısının artırılması ile ilgili hedef için kamu kurumlarından yeterli nitelikte eğitimci temin edilemediğinden alınan eğitimin sınırlı sayıda olması nedeniyle **% 36**

B- İç kontrol sistemi ve kurumsal risk yönetim sistemi oluşturulması ile ilgili yapılan çalışmaların gerçekleştirmeleri incelendiğinde,

1-İç kontrol Standartlarına uyum eylem planı ile belirlenen eylemlerin tamamlanmasına yönelik hedef için birimlerden yeterli düzeyde dönüş sağlanamadığından **% 29**

C- Fiziki olanakların güçlendirilmesi ile ilgili yapılan çalışmaların gerçekleştirmeleri incelendiğinde,

1-Makine parkının yenilenmesi ile ilgili hedef **% 100,**

D- Diğer kamu kurum ve kuruluşları ile ortak hizmet projelerinin gerçekleştirilmesi ile ilgili yapılan çalışmaların gerçekleştirmeleri incelendiğinde,

1-Ajans ve diğer kurumlarla proje yapılması ile ilgili hedef proje talebi olmaması nedeniyle **% 50,** oranında gerçekleştirilmiştir.

Özellikle kırsal alanda vatandaşa götürülen ve başka kurumlar tarafından yerine getirilmeyen bazı hedeflerde % 100 gerçekleştirme sağlansa dahi, bu hizmetlerin süreklilik arz etmesi nedeniyle, içme suyu, kanalizasyon, yol, çevre, tarımsal amaçlı sulama ve tarımsal projelerin yenilenmesine, geliştirilmesine, bakım ve onarımlarının yapılması ile toplumsal refahın geliştirilmesine yönelik faaliyetlere 2025- 2029 Stratejik Planında da yer verilecek, ölçülebilir göstergeler belirlenmeye çalışılmıştır.

Sonuç itibariyle, 2025-2029 Stratejik Plan hazırlanırken İdaremizi ilgilendiren ve görevleri ile ilgili mevzuatlarda değişiklik veya büyük farklılıklar bulunmadığından 2019-2024 Stratejik Planı ile belirlenen Misyon- Vizyon ve Temel Değerlerin 2025-2029 Stratejik Planında da aynen yer alması gerektiği sonucuna varılmıştır.

C-) Mevzuat Analizi

Bu kısımda kurumun yasal yükümlülükleri ve bununla ilgili yasal düzenlemeler yer almaktadır. Bu çerçevede kurumumuzun bir yerel yönetim idaresi olmasından dolayı, sırasıyla T.C. Anayasası'ndaki ilgili hükme, İl Özel İdaresi Kanunu'ndaki hükme ve Çorum İli'nin kurulmasına ilişkin yasa hükmüne yer verilmektedir.

T.C. Anayasası'nın Cumhuriyetin Temel Organları başlığını taşıyan üçüncü kısmının yürütme başlığını taşıyan ikinci bölümünde kamu idarelerine ilişkin düzenlemelere yer verilmiştir. Anayasa kamu idarelerinin kuruluşunu merkezi idare (md.126) ve mahalli idare (md.127) olmak üzere iki kısımda düzenlemiştir. Bilindiği üzere il özel idareleri mahalli idare statüsündedir. Bu açıdan anayasanın merkezi ve mahalli idareleri düzenlediği 126. ve 127. madde hükmüne burada yer verilmektedir:

1. Merkezi İdare

MADDE 126.– Türkiye, merkezi idare kuruluşu bakımından, coğrafya durumuna, ekonomik şartlara ve kamu hizmetlerinin gereklerine göre, illere; iller de diğer kademeli bölümlere ayrılır.

İllerin idaresi yetki genişliği esasına dayanır.

Kamu hizmetlerinin görülmesinde verim ve uyum sağlamak amacıyla, birden çok ili içine alan merkezi idare teşkilatı kurulabilir. Bu teşkilatın görev ve yetkileri kanunla düzenlenir.

T.C. ANAYASASI

2. Mahalli İdareler

MADDE 127.– Mahalli idareler; il, belediye veya köy halkının mahalli müşterek ihtiyaçlarını karşılamak üzere kuruluş esasları kanunla belirtilen ve karar organları, gene kanunda gösterilen, seçmenler tarafından seçilerek oluşturulan kamu tüzelkişileridir.

Mahalli idarelerin kuruluş ve görevleri ile yetkileri, yerinden yönetim ilkesine uygun olarak kanunla düzenlenir.

(Değişik: 23.7.1995-4121/12 md.) Mahalli idarelerin seçimleri, 67' nci maddedeki esaslara göre beş yılda bir yapılır. Ancak, milletvekili genel veya ara seçiminden önceki veya sonraki bir yıl içinde yapılması gereken mahalli idareler organlarına veya bu organların üyelerine ilişkin genel veya ara seçimler milletvekili genel veya ara seçimleriyle birlikte yapılır. Kanun, büyük yerleşim merkezleri için özel yönetim biçimleri getirebilir.

Mahalli idarelerin seçilmiş organlarının, organlık sıfatını kazanmalarına ilişkin itirazların çözümü ve kaybetmeleri, konusundaki denetim yargı yolu ile olur. Ancak, görevleri ile ilgili bir suç sebebi ile hakkında soruşturma veya kovuşturma açılan mahalli idare organları veya bu organların üyelerini, İçişleri Bakanı, geçici bir tedbir olarak, kesin hükme kadar uzaklaştırabilir.

Merkezi idare, mahalli idareler üzerinde, mahalli hizmetlerin idarenin bütünlüğü ilkesine uygun şekilde yürütülmesi, kamu görevlerinde birliğin sağlanması, toplum yararının korunması ve mahalli ihtiyaçların gereği gibi karşılanması amacıyla, kanunda belirtilen esas ve usuller dairesinde idari vesayet yetkisine sahiptir.

Mahalli idarelerin belirli kamu hizmetlerinin görülmesi amacı ile, kendi aralarında Bakanlar Kurulunun izni ile birlik kurmaları, görevleri, yetkileri, maliye ve kolluk işleri ve merkezi idare ile karşılıklı bağ ve ilgileri kanunla düzenlenir. Bu idarelere, görevleri ile orantılı gelir kaynakları sağlanır.

Anayasa'nın 127'nci maddesinde belirtilen mahalli idare türlerinden biri olan il özel idaresinin kuruluşu, organları, yönetimi, görev, yetki ve sorumlulukları ile çalışma usul ve esasları 5302 sayılı İl Özel İdaresi Kanunu (md.3) ile düzenlenmiştir.

“İl özel idaresi: İl halkının mahalli müşterek nitelikteki ihtiyaçlarını karşılamak üzere kurulan ve karar organı seçmenler tarafından seçilerek oluşturulan, idarî ve malî özerkliğe sahip kamu tüzel kişisi” olarak tanımlanmıştır.

İl Özel İdaresinin Organları

İl Genel Meclisi.

İl Encümeni.

Vali olarak belirlenmiştir.

Bu kısımda kurumun yasal yükümlülükleri ve bununla ilgili yasal düzenlemeler yer almaktadır. Ayrıca aşağıda gösterildiği gibi (**Tablo 6**) da kurumun faaliyet alanına giren ve diğer kurumlarla ortaklaşa yürütülen işlerin dayanak noktaları belirtilmiştir. Ortaklaşa yürütülen bazı işlerde paydaşlarla yaşanan mevzuatsal sıkıntılardan kaynaklanan sorunların çözümüyle ilgili tespit ve ihtiyaçlar ise (**Tablo 7**) 'de listelenmiş olup, On ikinci Kalkınma Planında belirleyici olan politikalar doğrultusunda stratejik planın çerçevesi oluşturulmuştur.

Tablo 6: Mevzuat Analizi. (A)

SIRA NO	MEVZUAT ADI
1	5302 Sayılı İl Özel İdaresi Kanunu
2	3194 Sayılı İmar Kanunu
3	Planlı Alanlar İmar Yönetmeliği
4	Plansız Alanlar İmar Yönetmeliği
5	6306 Sayılı Afet Riski Altındaki Alanların Dönüştürülmesi Hakkında Kanun
6	Samsun-Çorum-Tokat Planlama Bölgesi 1/100.000 ölçekli Çevre Düzeni Planı Hükümleri
7	442 Sayılı Köy Kanunu
8	Mekansal Planlar Yapım Yönetmeliği
9	Arazi Ve Arsa Düzenlemeleri Hakkında Yönetmelik
10	Kırsalda Evsel Katı Atık Yönetmeliği
11	5199 Sayılı Hayvan Haklarını Koruma Kanunu
12	2942 Sayılı Kamulaştırma Kanunu
13	222 Sayılı İlköğretim ve Eğitim Kanunu
14	3202 Sayılı Köye Yönelik Hizmetler Hakkında Kanun
15	3213 Sayılı Maden Kanunu
16	1380 Sayılı Su Ürünleri Kanunu
17	İnsani Tüketim Amaçlı Sular Hakkında Yönetmelik
18	5355 Sayılı Mahalli İdareler Birlikler Kanunu
19	5902 Sayılı Afet ve Acil Durum Yönetimi Başkanlığının Teşkilat ve Görevleri Hakkında Kanun
20	5449 Sayılı Kalkınma Ajanslarının Kuruluşu, koordinasyonu ve Görevleri Hakkında Kanun
21	5018 Sayılı Kamu Mali Yönetimi ve Kontrol Kanunu
22	5779 Sayılı İl Özel İdarelerine ve Belediyelere Genel Bütçe Vergi Gelir.Pay Verilmesi Hakkında Kanun
23	5607 Kaçakçılıkla Mücadele Kanunu
24	5403 Toprak Koruma ve Arazi Kullanımı Kanunu
25	5226 Kültür ve Tabiat Varlıklarını Koruma Kanunu
26	2872 Çevre Kanunu
27	4562 Organize Sanayi Bölgeleri Kanunu
28	3285 Hayvan Sağlığı ve Zabıtası Kanunu
29	4109 Asker Ailelerinden Muhtaç Olanlara Yardım Hakkında Kanun
30	4708 Yapı Denetim Kanunu
31	2918 Karayolları Trafik Kanunu
32	5686 Sayılı Jeotermal Kaynaklar ve Doğal Mineralli Sular Kanunu
33	167 Yer altı Suları Hakkında Kanun

34	5393 Belediye Kanunu
35	5395 Çocuk Koruma Kanunu
36	3289 Gençlik ve Spor Hizmetleri Kanunu
37	6284 Ailenin Korunması ve Kadına Karşı Şiddetin Önlenmesine Dair Kanun
38	3998 Mezarlıkların Korunması Hakkında Kanun
39	5286 Köy Hizmetleri Genel Md'nün Kaldırılması ve Bazı Kanunlarda Değişiklik Yapılması Hak.Kanun
40	5996 Veteriner Hizmetleri, Bitki Sağlığı, Gıda ve yem Kanunu
41	2559 Polis Vazife ve Salahiyet Kanunu

Tablo 7 : Mevzuat Analizi (B)

Dayanak	Tespitler	İhtiyaçlar
5302 Sayılı İl Özel İdaresi Kanunu'nun 6. maddesi	Görev tanımının oldukça geniş olması nedeniyle diğer kurumlarla görev çatışması.	- Diğer Kurumlar ile çatışan görevler için mevzuat değişikliği - Çakışan görevler için stratejik amaçların sınırlandırılması.
5018 Sayılı Kamu Mali Yönetimi ve Kontrol Kanunu 55. Madde	İç Kontrol Standartları uyum eylem planının tamamlanmaması.	- İç Kontrol Sisteminin etkin yürütülmesi için eylemlerin en kısa sürede yerine getirilmesi.
222 sayılı İlköğretim ve Eğitim Kanunu'nun Ek Madde 4 – (Ek: 30/3/2012 – 6287/5 md.)	Mevzuatta yer almayan hizmetlerin talep edilmesi.	- Kanuni payın (% 20) sınırlı kalmak üzere yasal yükümlülüğün genişletilmesi. - Mevzuatla sınırlı stratejik amaçların belirlenmesi.
222 sayılı İlköğretim ve Eğitim Kanunu'nun 76. maddesi	Bütçe ile ayrılan % 20' lik oranın yüksek olması	- Ayrılan kanuni pay oranının düşürülmesi yönünde mevzuat değişikliği yapılması.
3202 sayılı Köye Yönelik Hizmetler Hakkında Kanun'un 2. maddesi	Köylere götürülecek hizmetlerde mevzuatta yer almayan taleplerin yerine getirilmek zorunda kalınması	- Mevzuatın genişletilmesi - Mevzuatla sınırlı stratejik amaçların belirlenmesi.
5355 sayılı Mahalli İdareler Birlikler Kanunu'nun 18.maddesi	Mevzuat dışındaki işlerin KHG Birlikleri tarafından yerine getirilmesi talebinde bulunulması.	- Mevzuatın genişletilmesi - Mevzuatla sınırlı stratejik amaçların belirlenmesi.
	KHG Birliklerinin mevzuat dışındaki talepleri karşılaması	
5902 sayılı Afet ve Acil Durumu Yönetimi Kanununa 6525/37 sayılı Kanunla eklenen Ek Madde 1.	Bütçeden ayrılan payın yüksek olması ve mevzuatına uygun olmayan talepler.	- Ayrılan kanuni pay oranının düşürülmesi yönünde düzenleme yapılması. - Mevzuatla sınırlı stratejik amaçların belirlenmesi.
5449 sayılı Kalkınma Ajanslarının Kuruluşu, Koordinasyonu ve Görevleri Hakkında Kanun'unun 19. maddesi	- Dış kurumlar tarafından OKA' ya sunulan projelerde İl Özel İdaremizin eş finansman ortağı gösterilmesi. - OKA'ya %1 oranında pay ayrılmışken projeler için ayrıca eş finansman katkısı alınması.	- Desteklenen projelerde idareden ajans katkısının alınmaması veya Ajansın sağlayacağı katkı payının artırılması. - Proje ortaklığının sınırlı sayıda tutulması.
4109 sayılı Asker Ailelerinden Muhtaç Olanlara Yardım Hakkında Kanun'un 11. maddesi	Aynı görev belediye tarafından da yerine getirilmekte olduğundan görev çakışması bulunmaktadır.	- Görev alanının sınırlarının belirlenmesine yönelik mevzuat değişikliğine ihtiyaç bulunmaktadır.
5996 Sayılı Veteriner Hizmetleri, Bitki Sağlığı Gıda ve Yem Kanununun'un 27. maddesi	Halk Sağlığı Müdürlüğü tarafından yerine getirilen bir hizmete ait bedelin il özel idaresinden talep edilmesi özel idare bütçesi imkanlarını zorlaması.	Hizmeti alan birimden ücret tahsil edilmesi yönünde mevzuat değişikliği.
3194 sayılı İmar Kanunu	Kanununun 21. ve 27. maddelerince yapılaşma izinlerinin verilmesi, 32. ve 42. maddelerince de kaçak yapı işlemlerinin yürütülmesi.	Mevzuatın kırsal alan şartlarına göre güncellenmesi.
Plansız Alanlar İmar Yönetmeliği	İmar Kanunu'nun 27. maddesi doğrultusunda verilecek yapılaşma izinlerinin genel hatlarının oluşturulması. - Plansız alanlar, İmar Yönetmeliği'nin 46-47. maddelerine aykırı olarak köylerde yapılacak yapılar için İdaremizce izin verilmesi.	Mevzuatın kırsal alan şartlarına göre güncellenmesi.

D-) Üst Politika Belgeleri Analizi

En son yürürlükte olan On ikinci Kalkınma Planı; Türkiye Yüzyılında çevreye duyarlı, afetlere dayanıklı, ileri teknolojiye dayalı yüksek katma değer üreten, geliri adil paylaşan, istikrarlı, güçlü ve müreffeh bir Türkiye” vizyonu ile hazırlanmıştır. Bu vizyon doğrultusunda yeşil ve dijital dönüşümü odağa alan, sanayi sektörünün tarım ve hizmetler sektörleriyle bütünleşik olarak başat rol üstlendiği, ülkemizin dünya ticaretindeki konumunun güçlendiği, kaliteli finansman imkânlarının sağlandığı, azami istihdam oluşturan istikrarlı bir büyüme modeli uygulanacaktır.

On İkinci Kalkınma Planı; “istikrarlı büyüme, güçlü ekonomi”, “yeşil ve dijital dönüşümle rekabetçi üretim”, “nitelikli insan, güçlü aile, sağlıklı toplum”, “afetlere dirençli yaşam alanları, sürdürülebilir çevre” ve “adaleti esas alan demokratik iyi yönetim” olmak üzere beş ana eksen oluşturulmuştur.

Bu kapsamda üstlenilen sorumluluklar da dikkate alınarak hazırlanan 2025-2029 Stratejik Planında; İdaremizin stratejik amaç ve hedeflerinin üst politika belgeleri ile ilişkili olmasına özen gösterilmiştir.

Tablo 8: Üst Politika Belgeleri Analizi

ÜST POLİTİKA BELGESİ	İLGİLİ BÖLÜM/REFERANS	VERİLEN GÖREV/İHTİYAÇLAR
12.Kalkınma Planı	Tarım ve Gıda 491.2-504.2-500.3	<ul style="list-style-type: none"> Sertifikalı tohumluk üretim ve kullanımının desteklenmesine devam edilecektir. Tarımda suyun verimli kullanılmasına yönelik su tasarrufu sağlayan yağmurlama ve damla sulama gibi modern sulama sistemleri yaygınlaştırılacaktır. Toprağın korunması ve erozyonla mücadele için yukarı havzalarda heyelan, sel ve çığ kontrol projeleri yürütülecektir.
12.Kalkınma Planı	Enerji 508.2, 508.7	<ul style="list-style-type: none"> Binaların enerji dönüşümünün hızlandırılması amacıyla yenilenebilir enerjiyle desteklenen enerji verimli binaların yaygınlaştırılması sağlanacak ve buna yönelik düzenlemeler geliştirilecektir. Enerji verimliliği alanındaki kurumsal yapı ve insan kaynağı güçlendirilecektir.

12.Kalkınma Planı	Afet Yönetimi 831.5, 832.3	<ul style="list-style-type: none"> Afet yönetiminden sorumlu merkezi ve yerel birimlerin teknik ve idari kapasitelerinin güçlendirilmesi çalışmaları yapılarak teknik personele deprem yönetmelikleri ve afet yönetimi konusunda düzenli eğitimler verilecektir. Altyapıların çoklu afet tehlikelerine karşı korunması için düzenli bakım ve onarımı yapılacaktır.
12.Kalkınma Planı	Kırsal Kalkınma 895, 896 , 900.2	<ul style="list-style-type: none"> Kırsal kesimde üretken işgücü oluşturularak ekonominin canlandırılması, sürdürülebilir doğal kaynak yönetiminin sağlanması ve yaşam kalitesinin artırılması suretiyle nüfusun kırsalda tutundurulması temel amaçtır. Yöreye ve mekâna özgü özellikler dikkate alınarak kırsal alanlarda yaşam kalitesinin artırılması için kamu hizmet sunumu iyileştirilecektir. Köy envanterine ait sayısal bilgiler üretilmeye devam edilecek ve coğrafi bilgi sistemine aktarılacaktır.
12.Kalkınma Planı	Yerel Yönetimler 951.1, 957.1	<ul style="list-style-type: none"> Yerel yönetimlerin şehirlerdeki sahihsiz hayvanların sağlık, beslenme ve barınma ihtiyaçlarına yönelik faaliyetlerinde birlik modeli dâhil alternatif yöntemler geliştirilerek bu çerçevedeki projeleri desteklenecektir. Yerel yönetimlerin hizmetlerinin idari, mali ve teknik asgari standartları tespit edilecektir.
12.Kalkınma Planı	Kamuda İnsan Kaynakları 960.4	<ul style="list-style-type: none"> Kamu personeline yönelik eğitim ihtiyaç analizleri yapılarak hizmet öncesi ve hizmet içi eğitim faaliyetlerinin etkinliğini artırmaya yönelik çalışmalar yapılacaktır.
12.Kalkınma Planı	Dijital Devlet 963.4	<ul style="list-style-type: none"> Türkiye Ulusal Coğrafi Bilgi Sistemi altyapısı güçlendirilecek ve e-Devlet Kapısıyla bütünleşmesi sağlanacaktır.

E-) Tablo 9: Faaliyet Alanları Ürün ve Hizmetlerin Belirlenmesi

FAALİYET ALANI	ÜRÜN/HİZMETLER
A- Kırsal Alanda Yapılan Faaliyetler	1-Yol ve ulaşım hizmetleri
	2-İçme suyu ve sulama hizmetleri
	3-Kanalizasyon ve fosseptik hizmetleri
	4-Toprağın korunması ve erozyonun önlenmesi
	5-Hayvancılığın geliştirilmesine yönelik hizmetler
	6-Sahipsiz ve güçten düşmüş hayvanların korunması hizmetleri
	7-Çevre düzeni ve imar hizmetleri
	8-Çevre kirliliğini önlemeye yönelik hizmetler
	9-Tarımsal faaliyetlerin geliştirilmesine yönelik hizmetler
	10-Sosyal tesislerin yapım,bakım ve onarım hizmetleri
	11-Ruhsatlı alanlar ile ruhsata aykırı faaliyetlerin denetlenmesi
B-Kültür, Turizm ve Sosyal Faaliyetler	1- Kültür ve tabiat varlıkları, tarihî doku ve kent tarihi bakımından önem taşıyan mekânların yapım, bakım ve onarım hizmetleri
	2-Kültürel faaliyetlerin desteklenmesine yönelik hizmetler
	3-Turizm ve kültür değerlerinin tanıtım ve pazarlama hizmetleri
	4-Kazı çalışmaları ve yüzey araştırmaları
	5-Sporun geliştirilmesine ve desteklenmesine yönelik hizmetler
	6-Sosyal hizmet yardımlarının muhtaç kişilere, gruplara ve ailelere ulaştırılması
	7- Mabet ve Cemevlerinin yapım,bakım ve onarım hizmetleri
C- Arama Kurtarma, Güvenlik ve Denetim Faaliyetleri	1-Acil yardım ve kurtarma hizmetleri
	2-Emniyet hizmetlerin geliştirilmesine yönelik teçhizat alımı
	3-İmar ve çevre hizmetleri kapsamında yapılan denetimler
	4-Afetlere hazırlıklı olmak üzere acil durum plânlamasının yapılması
D- Eğitim ve Sağlık Faaliyetleri	1-Eğitimin kalitesini yükseltmek için alt ve üst yapı yatırımlarını artıracak hizmetlerin yapılması
	2-Etkin sağlık hizmetleri sunumuna ilişkin makine ve teçhizat desteği sağlanması

F-) Paydaş Analizi

Gelecekte sağlıklı kararların alınabilmesi için, kurumun sahip olduğu kaynakların, kurumu etkileyen dış çevrenin analizi ile kurumun güçlü ve zayıf yönlerinin; dış çevreden kaynaklanan fırsat ve tehditlerin belirlenmesi gerekmektedir.

Çorum İl Özel İdaresi Stratejik Planı'nın paydaşlar tarafından kabul edilmesi ve planın uygulanma ihtimalinin artması açısından önem teşkil etmektedir.

Paydaşlar Çorum İl Özel İdaresinin ilişki içerisinde olduğu, hizmetlerinden doğrudan, dolaylı, olumlu ya da olumsuz etkilenen ve faaliyetleri ile kurumu etkileyen tüm kişi, grup ya da kuruluşlardan oluşmaktadır. Stratejik Plan hazırlanmasında yapılan paydaş analizleri ile;

- Farklı bakış açıları ve bilgi kaynaklarının sürece dahil edilmesi,
- Paydaşların kurum hakkındaki görüş ve beklentilerinin tespit edilmesiyle kurumun güçlü ve zayıf yönleri hakkında fikir edinilmesi,
- Kurum faaliyetlerinin etkin bir şekilde gerçekleştirilmesine engel oluşturabilecek unsurların saptanması ve bunların giderilmesi için stratejilerin oluşturulması amaçlanmıştır.

Stratejik Plan'ın katılımcı bir yaklaşımla hazırlanabilmesi için, Çorum İl Özel İdaresinin etkileşim içinde bulunduğu tüm paydaşlar belirlenmiş, paydaş analizleri; iç paydaş ve dış paydaş analizi olmak üzere iki bölüm halinde ele alınmıştır.

İç paydaş analizinde, il özel idaresi çalışanları, dış paydaş analizinde ise diğer kamu kurum ve kuruluşları, sivil toplum örgütleri ile çalışma gerçekleştirilmiştir.

PAYDAŞLARIN GÖRÜŞLERİN ALINMASI VE DEĞERLENDİRİLMESİ

Stratejik Plan hazırlık çalışmalarında idarenin iç paydaşı olan kurum çalışanlarına kurumsal memnuniyet ve kurumsal kapasitenin değerlendirilmesine esas olacak şekilde 32 sorudan oluşan "Çorum İl Özel İdaresi 2025-2029 Stratejik Plan İç Paydaş Anketi" düzenlenmiştir.

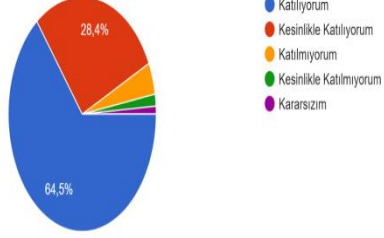
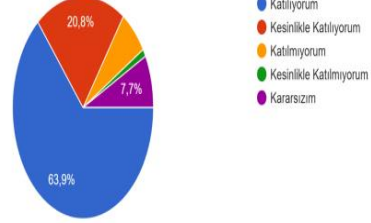
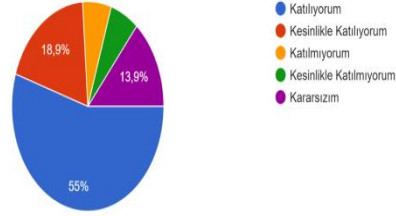
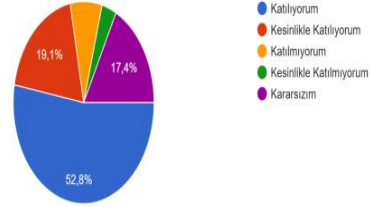
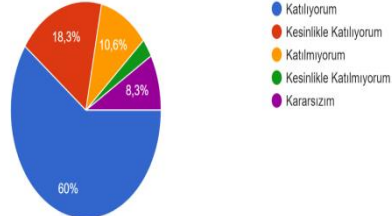
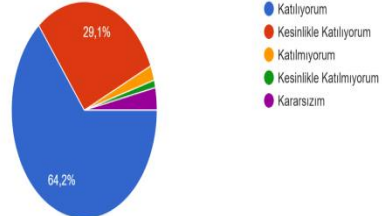
Söz konusu ankette kişisel bilgilere yer verilmemiş olup, idarenin hizmetlerinin etkin bir şekilde sunumuna engel oluşturabilecek kurumsal unsurların saptanması ve bunların giderilmesine yönelik alınabilecek önlemler için, güçlü ve zayıf yönler ile fırsatlar ve tehditler hakkında fikir edinilerek verilecek hizmetlerde iyileşme sağlanması amaçlanmıştır.

İç Paydaş anketine 183 personel katılmış olup, anket sonucu kurumun hizmetlerine ilişkin değerlendirilme sonuçları,

1- Kurumun erişilebilirliği	% 92,9
2- Hizmet kalitesi ve çözüm üretmesi	% 84,7
3- Adil, tarafsız ve şeffaf hizmet üretmesi	% 73,9
4- Öneri ve görüşlere açık olması	% 71,9
5- Teknoloji ve teknolojik kaynakların kullanımı	% 78,3
6- Vatandaşa hizmet odaklıdır	% 93,3

Şeklinde gerçekleşmiştir.

Şekil 2: İç Paydaş Anket Sonuçları (A)

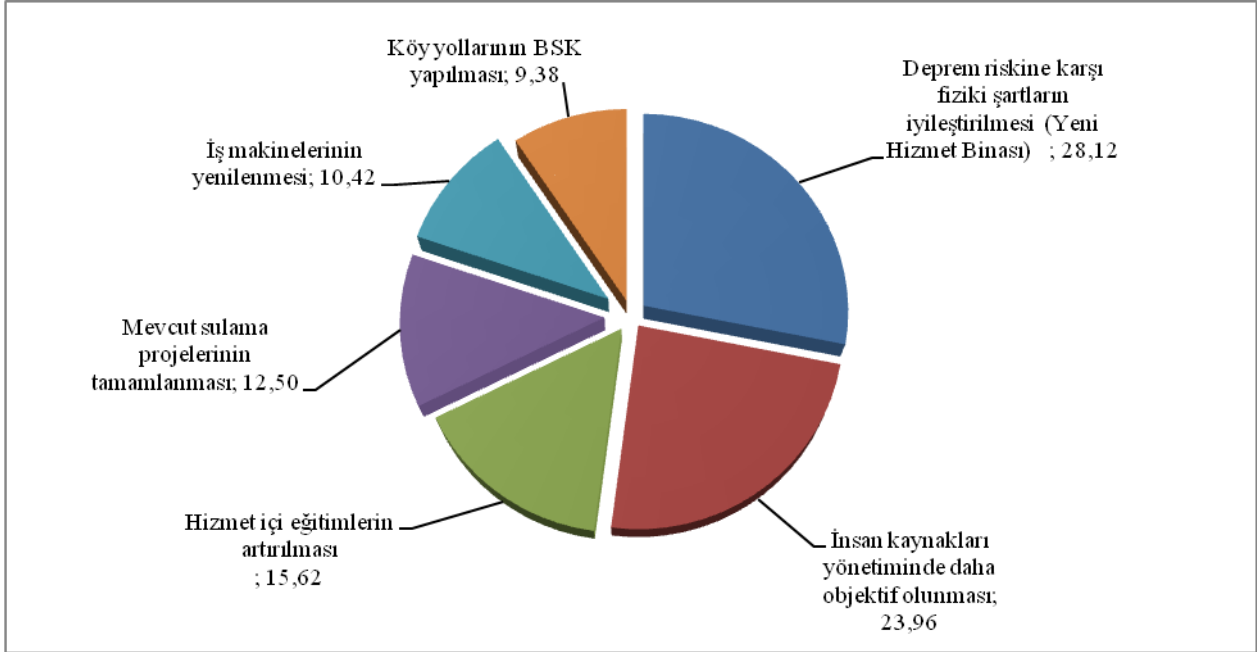
Kurumun erişilebilirliği
183 yanıtHizmet kalitesi ve çözüm üretmesi
183 yanıtAdil, tarafsız ve şeffaf hizmet üretmesi
180 yanıtÖneri ve görüşlere açık olması
178 yanıtTeknoloji ve teknolojik kaynakların kullanımı
180 yanıtVatandaşa hizmet odaklıdır
179 yanıt

Kurumun geliştirilmesine yönelik iç paydaş anketi ile ilgili yazılı cevapların öncelik sıralamasına göre değerlendirme sonuçları ise;

- | | |
|---|---------|
| 1- Deprem riskine karşı fiziki şartların iyileştirilmesi (Yeni Hizmet Binası) | % 28,12 |
| 2- İnsan kaynakları yönetiminde daha objektif olunması | % 23,96 |
| 3- Hizmet içi eğitimlerin artırılması | % 15,62 |
| 4- Mevcut sulama projelerinin tamamlanması | % 12,50 |
| 5- İş makinelerinin yenilenmesi | % 10,42 |
| 6- Köy yollarının BSK yapılması | % 9,38 |

Şeklinde gerçekleşmiştir,

Şekil 3: İç Paydaş Anket Sonuçları (B)



Stratejik Planın diğer bir bileşeni olan dış paydaş analizinde ise, etki/önem matrisi kullanılarak paydaşların öncelik sıralaması belirlenmiş ve nihai paydaş listesi oluşturulmuştur.

Dış paydaşların görüşlerini almak üzere, Çorum İl Özel İdaresinin çalışmalarından etkilenen, çalışmalarını etkileyen ya da ortak çalışmalar yürüten, hizmet alan kurumlar, kuruluşlar ve sivil toplum örgütleri ile elektronik ortamda "Çorum İl Özel İdaresi 2025-2029 Stratejik Plan Dış Paydaş Anket" çalışması yapılmıştır.

2025-2029 Stratejik Plan dış paydaş anketinden; paydaşlara daha iyi hizmet sunarak memnuniyeti artırmak, ihtiyaçlara doğru çözümler üretmek, yaşanan sorunları gidermek ve iyileştirme yapılacak alanların kontrol altına alınması amaçlanmıştır÷

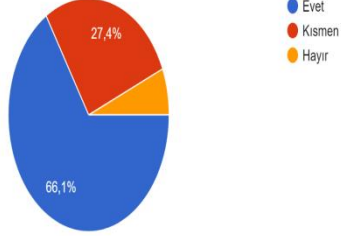
Dış Paydaş anketinde kurumun hizmetlerine ilişkin değerlendirilme sonuçları,

1-Kurum faaliyetlerinin biliniyor olması	% 93,5
2-Taleplerin karşılanma oranı	% 50,0
3-Sunulan hizmetlerde tarafsız ve adil olunması	% 65,5
4-Kaliteli ve yerinde hizmet sunumu	% 71,0
5-Öneri ve görüşlere açık olunması	% 67,8
6-Vatandaşa hizmet odaklı olması	% 77,4

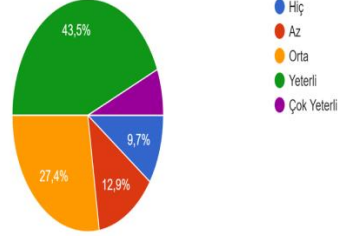
Şeklinde gerçekleşmiştir.

Şekil 4: Dış Paydaş Anket Sonuçları (A)

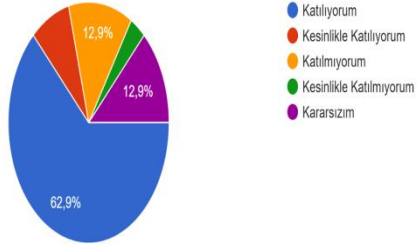
Kurum faaliyetlerinin biliniyor olması
62 yanıt



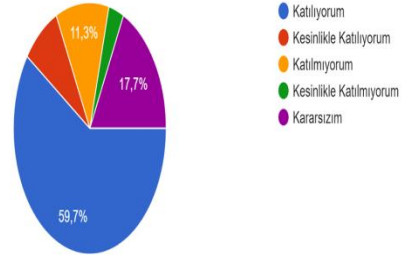
Taleplerin karşılanma oranı
62 yanıt



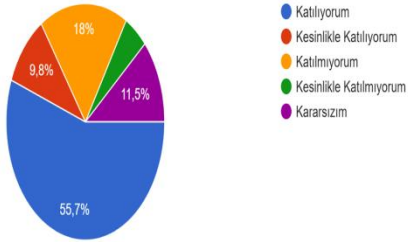
Kaliteli ve yerinde hizmet sunumu
62 yanıt



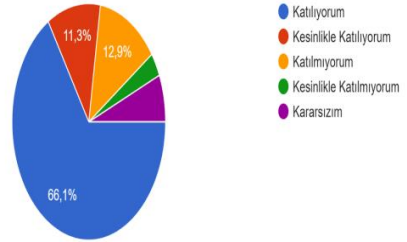
Öneri ve görüşlere açık olunması
62 yanıt



Sunulan hizmetlerde tarafsız ve adil olunması
61 yanıt



Vatandaşa hizmet odaklı olması
62 yanıt

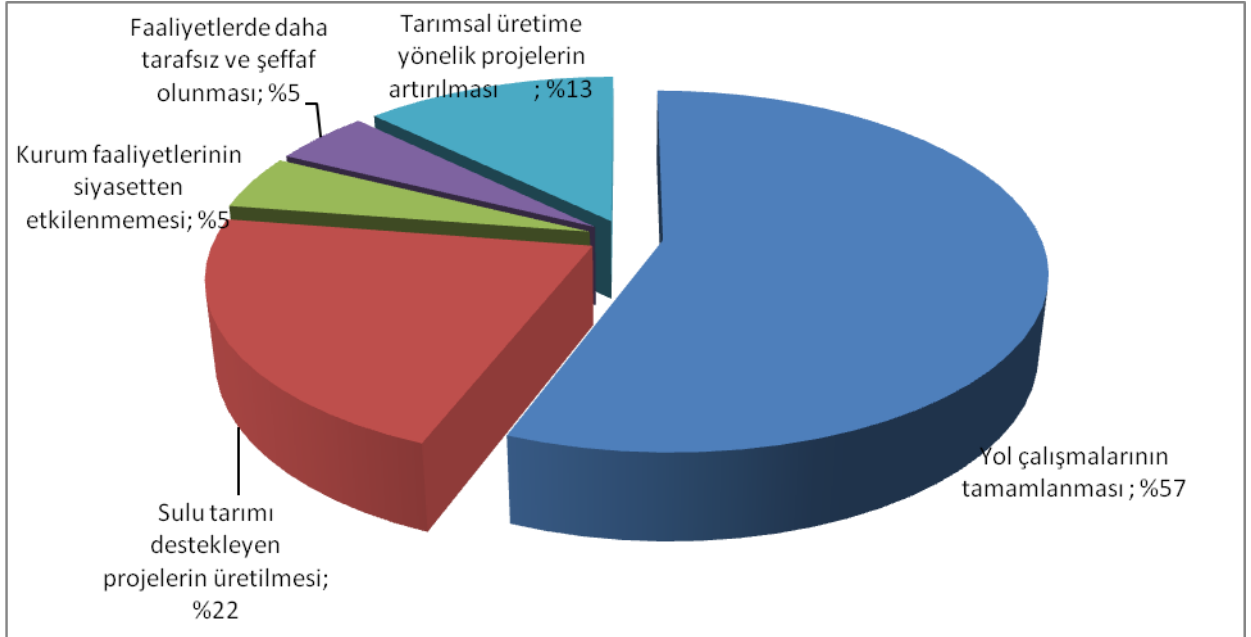


Dış Paydaş anketinin kurumu etkileyen ve geliştirilmesi gereken konularına ilişkin değerlendirilme sonuçları ise;

1-Yol çalışmalarının tamamlanması	% 57
2-Sulu tarımı destekleyen projelerin üretilmesi,	% 22
3-Tarımsal üretime yönelik projelerin artırılması	% 13
5-Kurum faaliyetlerinin siyasetten etkilenmemesi,	% 0,5
7-Faaliyetlerde daha tarafsız ve şeffaf olunması,	% 0,5

Şeklinde belirlenmiştir.

Şekil 5: Dış Paydaş Anket Sonuçları (B)



Tablo 10: Paydaşların Tespiti

Sıra No	Paydaş Adı	İç Paydaş/ Dış Paydaş
1	Vali	İç
2	İl Genel Meclisi	İç
3	İl Encümeni	İç
4	İdare Personeli	İç
5	İlçe Kaymakamlıkları	İç
6	Belediyeler	Dış
7	Köy Muhtarlıkları	İç
8	İl Millî Eğitim Müdürlüğü	Dış
9	İl Sağlık Müdürlüğü	Dış
10	Gençlik ve Spor İl Müdürlüğü	Dış
11	İl Kültür ve Turizm Müdürlüğü	Dış
12	Aile ve Sosyal Hizmetler İl Müdürlüğü	Dış
13	İl Emniyet Müdürlüğü	Dış
14	İl Jandarma Komutanlığı	Dış
15	İl Afet ve Acil Durum Müdürlüğü	Dış
16	İl Tarım ve Orman Müdürlüğü	Dış
17	Orman İşletme Müdürlüğü	Dış
18	Orta Karadeniz Kalkınma Ajansı	Dış
19	Doğu Karadeniz Kalkınma Ajansı	Dış
20	Yeşilirmak Havzası Kalkınma Birliği	Dış
21	Devlet Su İşleri Bölge Müdürlüğü	Dış
22	İl Planlama ve Koordinasyon Müdürlüğü	Dış
23	Çevre Şehircilik ve İklim Değişikliği İl Müdürlüğü	Dış
24	Hitit Üniversitesi	Dış
25	Sivil Toplum Kuruluşları (Dernekler, Odalar, Birlikler)	Dış
26	Kamuoyu	Dış
27	Siyasi Partiler	Dış
28	Medya	Dış
29	Sayıştay Başkanlığı	Dış
30	İçişleri Bakanlığı	Dış
31	Hazine ve Maliye Bakanlığı	Dış
32	Hayırseverler	Dış
33	Karayolları Genel Müdürlüğü	Dış
34	Valilik	İç
35	Organize Sanayi Bölgeleri	İç
36	Halk Kütüphaneleri	Dış
37	Kanunla Kurulan Dernekler (Yeşilay, Kızılay..)	Dış
38	Sosyal Yardımlaşma ve Dayanışma Vakfı	Dış
39	Engelliler	Dış
40	Sevgi Evleri ve Yetiştirme Yurdu	Dış
41	Halk Eğitim Merkezleri	Dış
42	Müzeler	Dış
43	İlbank A.Ş	Dış
44	Sağlık Ocakları ve Evleri - Devlet Hastaneleri	Dış
45	Doğa Koruma ve Milli Parklar Şube Müdürlüğü	Dış
46	Kültür Varlıklarını Koruma Bölge Kurulu Müdürlüğü	Dış
47	Maden ve Petrol İşleri Genel Müdürlüğü	Dış
48	Yeşilirmak Elektrik Dağıtım A.Ş	Dış
49	Köylere Hizmet Götürme Birlikleri	İç

Tablo 11: Paydaşların Önceliklendirilmesi

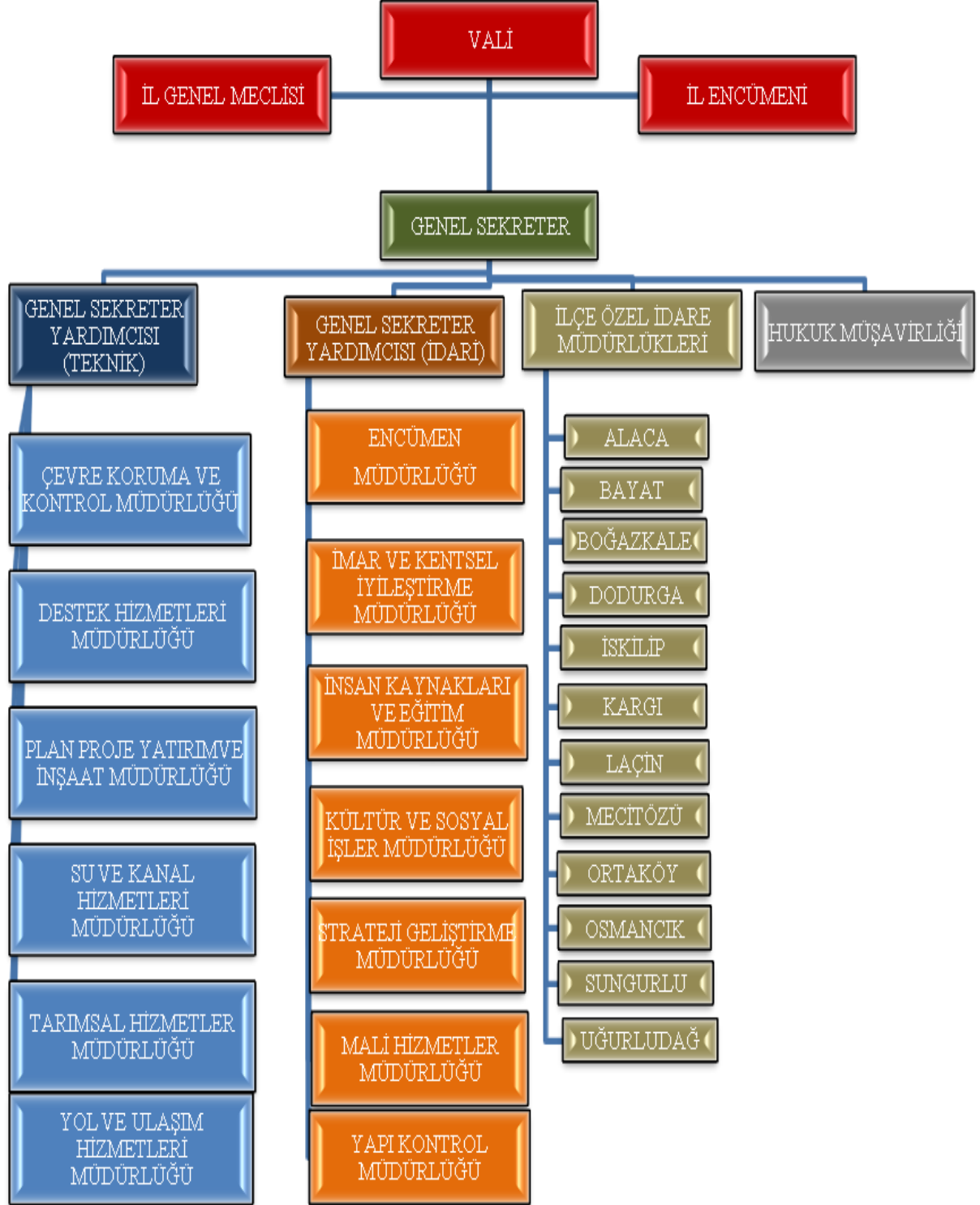
Sıra No	Paydaş Adı	İç Paydaş/ Dış Paydaş	Önem Derecesi	Etki Derecesi	Önceliği
			A: Yüksek	A: Güçlü	A: Güçlü
			B: Düşük	B: Zayıf	B: Zayıf
1	Vali	İç	A	A	A
2	İl Genel Meclisi	İç	A	A	A
3	İl Encümeni	İç	A	A	A
4	İdare Personeli	İç	A	A	A
5	İlçe Kaymakamlıkları	İç	A	A	A
6	Belediyeler	Dış	B	A	A
7	Köy Muhtarlıkları	Dış	A	A	A
8	İl Milli Eğitim Müdürlüğü	Dış	A	A	A
9	İl Sağlık Müdürlüğü	Dış	B	B	B
10	Gençlik ve Spor İl Müdürlüğü	Dış	B	B	B
11	İl Kültür ve Turizm Müdürlüğü	Dış	B	B	B
12	Aile ve Sosyal Hizmetler İl Müdürlüğü	Dış	B	B	B
13	İl Emniyet Müdürlüğü	Dış	B	B	B
14	İl Jandarma Komutanlığı	Dış	B	A	A
15	İl Afet ve Acil Durum Müdürlüğü	Dış	B	A	A
16	İl Tarım ve Orman Müdürlüğü	Dış	B	B	B
17	Orman İşletme Müdürlüğü	Dış	B	B	B
18	Orta Karadeniz Kalkınma Ajansı	Dış	A	A	A
19	Doğu Karadeniz Kalkınma Ajansı	Dış	A	B	B
20	Yeşilirmak Havzası Kalkınma Birliği	Dış	B	B	B
21	Devlet Su İşleri Bölge Müdürlüğü	Dış	B	B	B
22	İl Planlama ve Koordinasyon Müdürlüğü	Dış	A	A	A
23	Çevre Şehircilik ve İklim Değişikliği İl Müdürlüğü	Dış	B	B	A
24	Hitit Üniversitesi	Dış	B	B	B
25	Sivil Toplum Kuruluşları (Dernekler, Odalar, Birlikler)	Dış	B	A	A
26	Kamuoyu	Dış	B	A	A
27	Siyasi Partiler	Dış	B	A	A
28	Medya	Dış	B	A	A
29	Sayıştay Başkanlığı	Dış	B	A	A
30	İçişleri Bakanlığı	Dış	B	A	A
31	Hazine ve Maliye Bakanlığı	Dış	B	B	B
32	Hayırseverler	Dış	B	B	B
33	Karayolları Genel Müdürlüğü	Dış	B	B	B
34	Valilik	İç	A	A	A
35	Organize Sanayi Bölgeleri	İç	A	A	A
36	Halk Kütüphaneleri	Dış	B	B	B
37	Kanunla Kurulan Dernekler (Yeşilay, Kızılay..)	Dış	B	B	B
38	Sosyal Yardımlaşma ve Dayanışma Vakfı	Dış	B	B	B
39	Engelliler	Dış	B	B	B
40	Sevgi Evleri ve Yetiştirme Yurdu	Dış	B	B	B
41	Halk Eğitim Merkezleri	Dış	B	B	B
42	Müzeler	Dış	B	B	B
43	İlbank A.Ş	Dış	A	A	A
44	Sağlık Ocakları ve Evleri - Devlet Hastaneleri	Dış	B	B	B
45	Doğa Koruma ve Milli Parklar Şube Müdürlüğü	Dış	B	B	B
46	Kültür Varlıklarını Koruma Bölge Kurulu Müdürlüğü	Dış	B	B	B
47	Maden ve Petrol İşleri Genel Müdürlüğü	Dış	B	B	B
48	Yeşilirmak Elektrik Dağıtım A.Ş	Dış	B	B	B
49	Köylere Hizmet Götürme Birlikleri	İç	A	A	A

Tablo 12: Paydaş- Ürün/Hizmet Matrisi

Ürün/Hizmetler	KIRSAL ALANDA YAPILAN FALİYETLER										KÜLTÜR, TURİZM VE SOSYAL FAALİYETLER							ARAMA, KURTARMA, GÜVENLİK VE			EĞİTİM VE SAĞLIK			
	Yol ve Ulaşım Hizmetleri	İçme Suyu ve Sulama Hizmetleri	Kanalizasyon ve Fosseptik Hizmetleri	Toprağın Korunması ve Erozyonun Önlenmesi Hizmetleri	Hayvancılığın Geliştirilmesine Yönelik Hizmetler	Sahipsiz ve güceten düşmüş hayvanların korunması hizmetleri	Çevre Düzeni ve İmar Hizmetleri	Çevre Kirliliğini Önlemeye Yönelik Hizmetler	Tarımsal Faaliyetlerin Geliştirilmesine Yönelik Hizmetler	Sosyal İ tesislerin yapımı,bakım ve onarım hizmetleri	Ruhsatlı alanlar ile ruhsata aykırı faaliyetlerin denetlenmesi	Kültür ve tabiat varlıkları, tarihî doku ve kent tarihi bakımından önem taşıyan mekânların yapım, bakım ve onarım hizmetleri	Kültürel Faaliyetlerin Desteklenmesine Yönelik Hizmetler	Turizm ve Kültür Değerlerinin Tanıtım ve Pazarlama Hizmetleri	Kazi Çalışmaları ve Yüzey Araştırmaları	Sporun Geliştirilmesi ve Desteklenmesine Yönelik Hizmetler	Sosyal Hizmet Yardımlarının dezavantajlı gruplara Ulaştırılması	Mahabet ve Cemevlerinin yapım,bakım ve onarım hizmetleri	Acil Yardım ve Kurtarma Hizmetleri	Emniyet Hizmetlerinin Geliştirilmesine Yönelik Teçhizat Alımı.	İmar ve çevre hizmetleri kapsamında yapılan denetimler	Afetlere hazırlıklı olmak üzere acil durum planlamasının yapılması	Eğitimin Kalitesini Yükseltmek İçin Alt ve Üst Yapı Yatırımlarını Arttıracak Hizmetlerin Yapılması.	Erkin Sağlık Hizmetleri Sunumuna İlişkin Makine ve Teçhizat Desteği Sağlanması.
Paydaşlar																								
Vali	✓	✓	✓	✓	✓	✓	✓	✓	✓	✓	✓	✓	✓	✓	✓	✓	✓	✓	✓	✓	✓	✓	✓	✓
İl Genel Meclisi	✓	✓	✓	✓	✓	✓	✓	✓	✓	✓	✓	✓	✓	✓	✓	✓	✓	✓	✓	✓	✓	✓	✓	✓
İl Encümeni																								
İdare Personeli	✓	✓	✓	✓	✓	✓	✓	✓	✓	✓	✓	✓	✓	✓	✓	✓	✓	✓	✓	✓	✓	✓	✓	✓
İlçe Kaymakamlıkları	✓	✓	✓	✓	✓	✓	✓	✓	✓	✓	✓	✓	✓	✓	✓	✓	✓	✓	✓	✓	✓	✓	✓	✓
Belediyeler																								
Köy Muhtarlıkları	✓	✓	✓	✓	✓	✓	✓	✓	✓	✓	✓	✓	✓	✓	✓	✓	✓	✓	✓	✓	✓	✓	✓	✓
İl Millî Eğitim Müdürlüğü																						✓		
İl Sağlık Müdürlüğü																								✓
Gençlik ve Spor İl Müdürlüğü																								
İl Kültür ve Turizm Müdürlüğü											✓	✓	✓	✓	✓	✓	✓							
Aile,ve Sosyal Hizmetler İl Md.																								
İl Emniyet Müdürlüğü																			✓					
İl Afet ve Acil Durum müdürlüğü																			✓					
İl Tarım ve Orman Müdürlüğü				✓	✓		✓		✓												✓			
Orta Karadeniz Kalkınma Ajansı					✓																			
Yeşilirmak Havzası Kalkınma Birliği											✓	✓	✓	✓	✓	✓	✓							
Çevre Şehircilik ve İklim Değişikliği İl müdürlüğü	✓	✓	✓	✓	✓	✓	✓	✓	✓		✓	✓	✓	✓	✓	✓	✓							
Sivil Toplum Kuruluşları (Vakıflar,Odalar,Üretici Birlikleri)				✓	✓		✓	✓	✓		✓	✓	✓	✓	✓	✓	✓							
Organize Sanayi Bölgeleri																								
Kanunla Kurulan Demekler (Yeşilay, Kızılay.)																			✓					✓
Engelliler																								✓
Köylere Hizmet Götürme Birliği	✓	✓	✓	✓	✓		✓	✓	✓															
İçişleri Bakanlığı	✓	✓	✓	✓	✓		✓	✓	✓									✓	✓	✓				✓
İlbank A.Ş.	✓	✓	✓																					
Devlet Su İşleri Bölge Müdürlüğü		✓		✓																				
Orman İşletme Müdürlüğü				✓																				
İl Jandarma Komutanlığı																		✓	✓		✓			

G-) Kurum İçi Analiz

Şekil 2: Teşkilat Şeması



a-) İNSAN KAYNAKLARI YETKİNLİK ANALİZİ

İdareimizde yürütülen iç kontrol çalışmaları doğrultusunda daha önce belirlenen iş analizlerine göre hangi nitelikte ve hangi unvanlarda personel çalışması gerektiği tespit edilmiştir.

Stratejik plan çalışmaları sırasında; birim yöneticileri ile yapılan birebir görüşme sonucunda idare faaliyetlerinin yürütülmesinde çeşitli unvanlarda mühendis, şehir plancısı, içme suyu kaynaklarının değerlendirilmesi ve bu konuda tedbir alınması için Biyolog, Kimyager, ayrıca iç denetim ve kontrolün etkin bir şekilde yürütülmesi ve yön verilebilmesi için teftiş raporunda da tavsiye edildiği üzere İç Denetçi bulundurulmasına ihtiyaç bulunmaktadır.

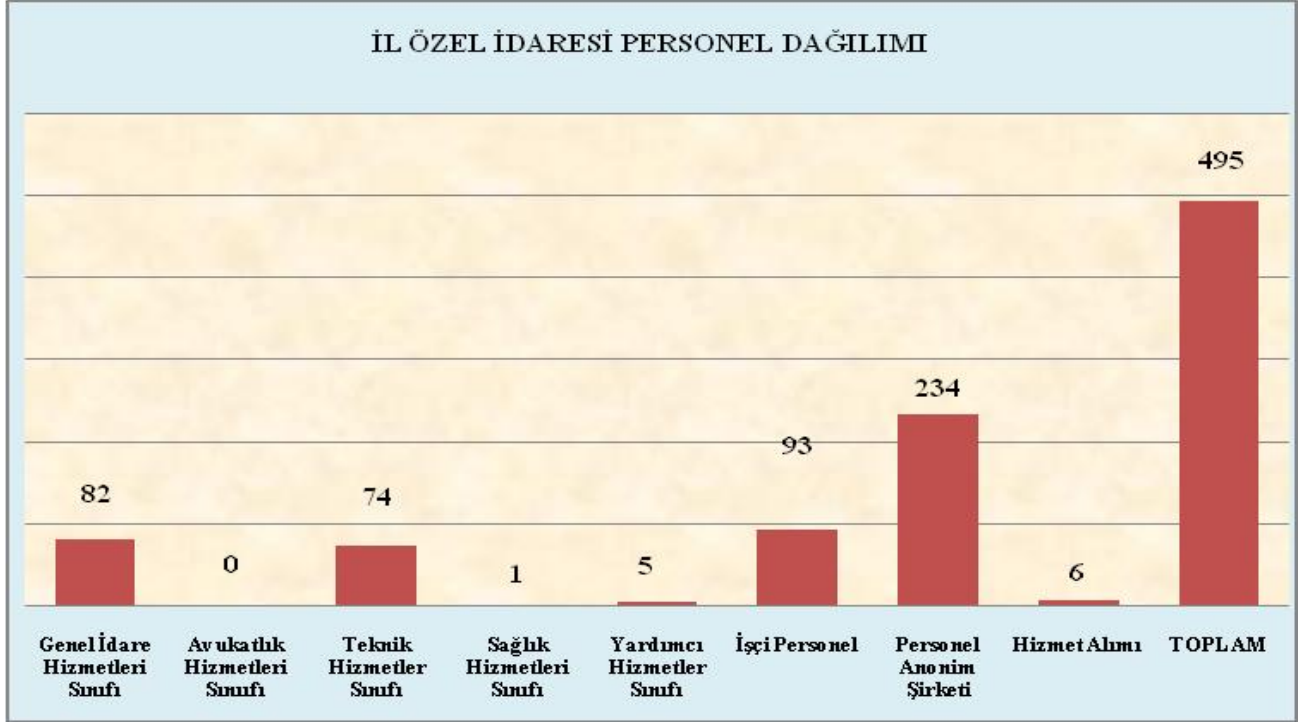
Kuruma yönelik yapılan iç paydaş anketi sonucuna göre, personelin % 79,3'ü bilgi ve yeteneklerine uygun pozisyonlarda çalıştığını, % 69,5'i karar alma ve inisiyatif kullanma konusunda özgürlüğe sahip olduğunu bildirmekle birlikte yazılı olarak verilen anket cevaplarının % 15,62'si hizmet içi eğitimlerin yetersiz olduğunu düşünmektedirler.

Yapılan bu çalışma sonucunda, personelin kendilerini eksik hissettiği konuların İnsan Kaynakları ve Eğitim Müdürlüğü tarafından tespitinin yapılarak eğitimlerin planlanması ve kurumda var olan insan kaynağından daha etkin faydalanılmasının sağlanması idarenin başarısına olumlu etki sağlayacaktır.

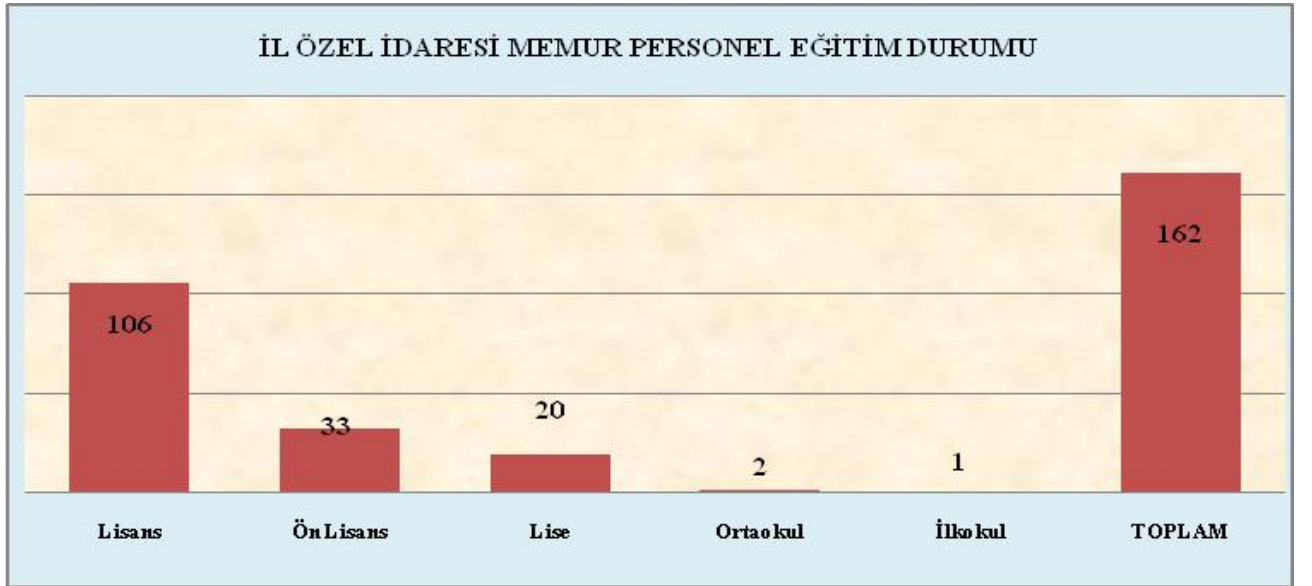
Tablo 13: Çorum İl Özel İdaresi Personel Dağılımı

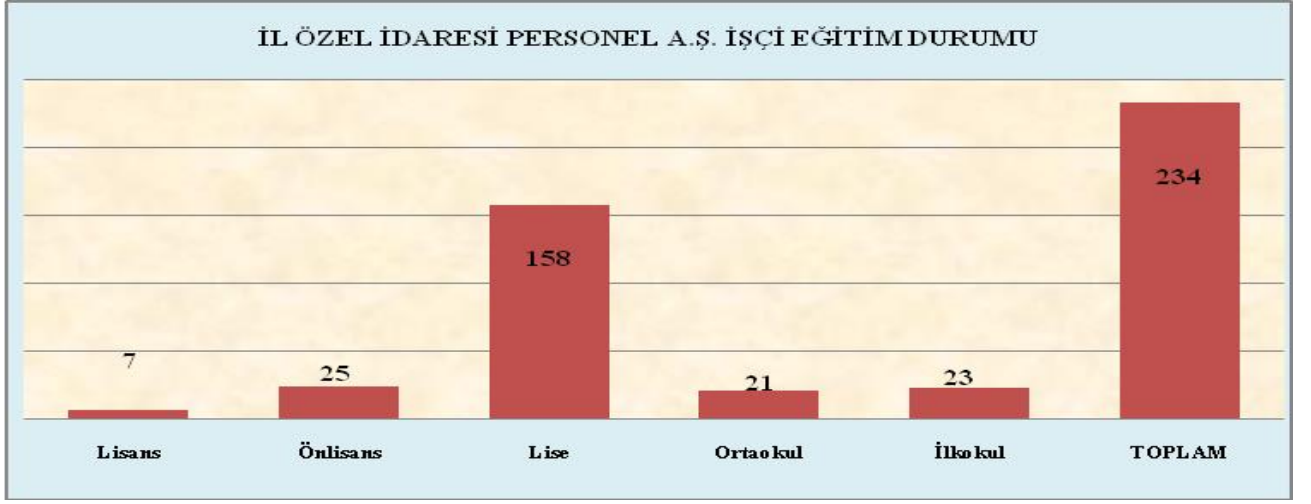
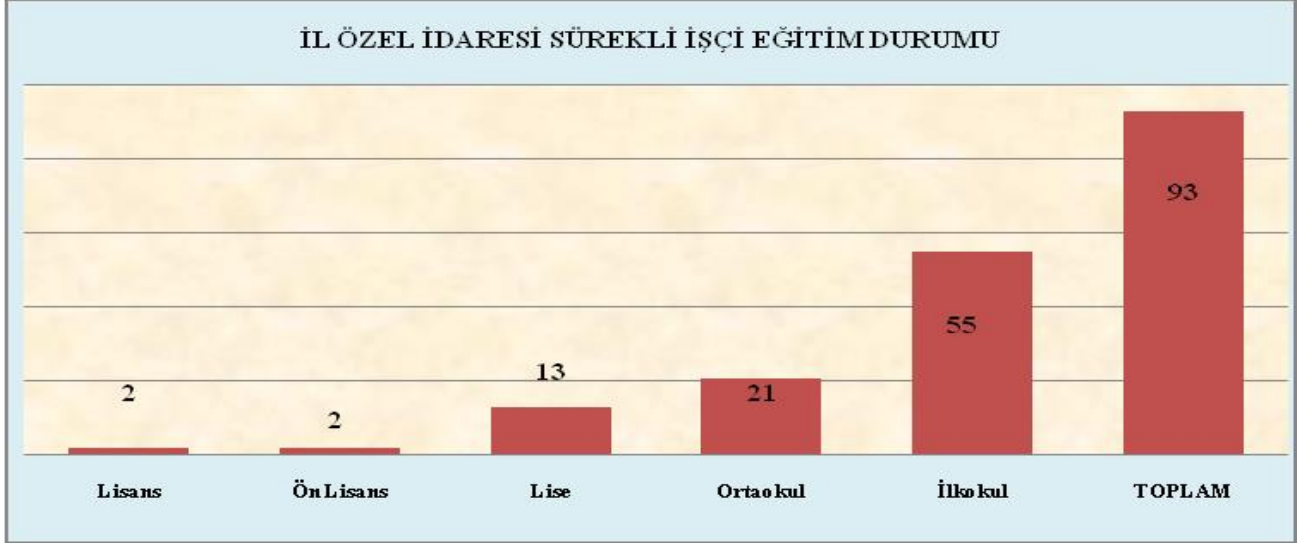
İL ÖZEL İDARESİ PERSONEL DAĞILIMI	PERSONEL SAYISI
657 Sayılı Devlet Memurları Kanununa Tabi Personel Toplamı	162
4857 Sayılı İş Kanun'una Tabi Personel Toplamı	93
Çorum İl Özel İdaresi Personel Anonim Şirketi Personel Toplamı	234
Hizmet Alımı Personel (Sağlık Hizmetleri Alımı)	6
GENEL TOPLAM	495

Tablo 14: İl Özel İdaresi Personel Dağılımı Analiz Listesi (Adet)



Tablo 15: İl Özel İdaresi Personel Eğitim Durumu





Tablo 16: İl Özel İdaresi Memur ve İşçi Personel Yaş Durumu

UNVANI	İL ÖZEL İDARESİ MEMUR VE İŞÇİ PERSONEL YAŞ ARALIĞI					TOPLAM
	0-25	25-35	35-45	45-55	55-65	
MEMUR PERSONEL	-	16	64	37	45	162
	25-35	35-45	45-55	55-60	60-68	TOPLAM
İŞÇİ PERSONEL	-	4	28	44	17	93
	0-25	25-35	35-45	45-55	55-65	TOPLAM
ŞİRKET İŞÇİSİ PERSONEL	1	37	97	93	6	234
TOPLAM	1	57	189	174	68	489

b-) Kurum Kültürü Analizi

Kurumumuz belediye sınırları ve il sınırları içerisinde olmak üzere oldukça geniş bir alanda, mevcut personeli ile merkez ve taşra teşkilatlarında yasalara uygun bir şekilde ve diğer kurumlarla uyum içerisinde hizmet vermektedir.

Kurumumuzda sunulan hizmet alanlarındaki amaç ve hedeflerin biçimlendirilmesinde, kurum hafızasının oluşturulmasında ve bütün çalışanların birbirleriyle olan iletişimleri, etkileşimleri ve beklentilerini modelleyecek bir kurum kültürü oluşturma çalışmaları sürdürülmektedir.

Kurum içinde yapılan anket sorularına verilen cevaplara göre;

✓ **Kurum İçi İletişim**

Birim içi ve diğer birimlerde çalışanların ast – üstleri ile kolaylıkla iletişim kurulabildiğinden kurum içi iletişiminin yeterli düzeyde olduğu,

✓ **Bilginin Yayılm ve İşbirliği**

Birimlerdeki kurumsal bilgi paylaşımı ve işbirliğinin yeterli düzeyde olduğu,

Çalışanların gerek kişisel gelişimleri adına verilecek eğitimler gerekse tecrübe edinilmesi açısından bireysel ve kurumsal eğitime ihtiyacı olduğu,

✓ **Paydaşlarla İlişkiler**

Hizmetlerin sunumu ile ilgili karar alma süreçlerinde ilgili paydaşların sürece dahil edilme düzeyinin yeterli olduğu, (Pestle-Gzft)

✓ **Katılım**

Çalışanların karar alma süreçlerine katılım düzeyinin yeterli olmadığı,

✓ **Değişime Açıklık**

Üst yönetim personele inisiyatif kullanma özgürlüğünü tanımakta birlikte “Değişime açıklık” konusunda, yeni fikirler ve farklı görüşlerin ortaya çıkarılmasında personelin desteklenmesine ihtiyaç duyulduğu,

Ödül ve Ceza Sistemi

Ödül ve ceza sistemlerin varlığı ve uygulanma düzeyinin adil ve eşitlik ilkesine dayanmadığı, çalışanların motivasyonunu artırmaya yönelik mekanizmaların yeterli olmadığı,

✓ Stratejik Yönetim

Her yıl başında Stratejik planın uygulanmasına ilişkin personele sorumluluklarının hatırlatıldığı bilgilendirme toplantıları yapılması ve üst yönetim değişikliğinde stratejik plan hakkında birifing sunularak her yıl sonu itibariyle bir önceki yılın düzenli olarak değerlendirilmesi başarıyı ve farkındalık düzeyini olumlu yönde etkileyebileceği görülmüştür.

Kurumsal Kapasiteyi Geliştirmek amacı altında hedef ve strateji belirlenirken iç ve dış paydaş anket sonuçları dikkate alınmıştır.

c-) Fiziksel Kaynaklar

Tablo 17 : Çorum İl Özel İdaresi Gayrimenkul Listesi

İlçesi	Adı	Mülkiyet Durumuna göre Taşınmazın Alanı (m2)				Açıklama
		İl Özel İdaresi	Maliye Hazinesi	Diğer (m2)	Toplam (m2)	
Merkez	Vali Konağı	4.700,00	0,00	0,00	4.700,00	Vali Konağı Bahçesi ve Müştemilatı.
Merkez	6 adet Lojman Binası	1.896,31	0,00	0,00	1.896,31	Binevler 6 dairesi Lojman
Merkez	Arsa	1.829,62	0,00	0,00	1.829,62	İl Genel Meclis Binası (20 yıllığına Belediyeye kiralandı)
Merkez	Arsa	128,82	0,00	22,18	151,00	Yavruturna Mahallesi Sağlık Müdürlüğü Arkası (20 yıllığın Belediyeye kiralandı)
Merkez	Arsa	2.406,79	0,00	0,00	2.406,79	Yavruturna Mahallesi İl Genel Meclis Binası Arkası Otopark (20 yıllığına Belediyeye kiralandı)
Merkez	Arsa	14.993,44	0,00	0,00	14.993,44	Binevler Ayarık Mevkii 14 adet bağımsız arsa (Belediyeden trampa)
Merkez	Arsa	22.910,44	0,00	0,00	22.910,44	İdare Hizmet Binası
Merkez	Tarla	6.911,00	0,00	0,00	6.911,00	İdare Hizmet Binası
Merkez	Tarla	4.603,25	0,00	0,00	4.603,25	İdare (Şantiye)
Merkez	Tarla	10.807,55	0,00	0,00	10.807,55	İdare (Garaj)
Merkez	Tarla	6.824,29	0,00	0,00	6.824,29	Sapa köy Asfalt Şantiyesi
Merkez	Tarla	12.168,93	0,00	0,00	12.168,93	Sapa köy Asfalt Şantiyesi
Merkez	Arsa	3.617,00	0,00	0,00	3.617,00	200 kişilik Vali Mustafa Yıldırım Kız Öğrenci Yurdu (Buhara evler Mahallesi)
Merkez	Okul Arsası	11.900,00	0,00	0,00	11.900,00	Vilayet Hizmet Birliği Yurdu (Ulukavak Mahallesi)
Merkez	Sağlık Ocağı Arsası	1.716,00	0,00	0,00	1.716,00	Mimar Sinan Mahallesi Sağlık Ocağı Binası ve arsası (Aile Hekimleri Kiraya verilmiştir.)
Merkez	Kütüphane	913,22	0,00	0,00	913,22	Çorum İl Halk Kütüphanesi (Bahçelievler Mahallesi)
Merkez	Bahçeli Kargir İlkokul	1.419,58	0,00	0,00	1.419,58	Eski İstiklal İlkokulu (Kültür Bakanlığı Yazma Eserler Müzesi Olarak Tahsisli)

İlçesi	Adı	Mülkiyet Durumuna göre Taşınmazın Alanı (m2)				Açıklama
		İl Özel İdaresi	Maliye Hazinesi	Diğer (m2)	Toplam (m2)	
Ankara	6 katlı Betonarme Yurt Binası ve Arsası	555,00	0,00	0,00	555,00	Ankara İli Çankaya İlçesi Kültür Mahallesi 160 Kişilik Kız Öğrenci Yurdu (Kredi Yurtlar Kurumuna tahsisli)
Merkez	Arsa	1.470,00	0,00	0,00	1.470,00	Milli Eğitim Müdürlüğü Rehberlik Araştırma Merkezi (Gülübey Mahallesi)
Merkez	Bahçeli Kargir Öğretmen Evi	819,37	0,00	0,00	819,37	Çorum Merkez Öğretmen Evi (Bahçelievler Mahallesi)
Merkez	Bir Katlı Kargir Bina ve Kayak Pist Alanı	14.999,93	0,00	0,00	14.999,93	Çalyayla Köyü (İl Encümenininin 21/06/1990 Tarih ve 411 S. Kararı Gereği 49 Yıllığına Gençlik Spor Müdürlüğüne Kullanım Hakkı tahsisli)
Merkez	Kayak Tesisleri Pist Alanı	6.239,90	0,00	0,00	6.239,90	Çalyayla Köyü (İl Encümenininin 21/06/1990 Tarih ve 411 S. Kararı Gereği 49 Yıllığına Gençlik Spor Müdürlüğüne Kullanım Hakkı tahsisli)
Merkez	Kayak Tesisleri Pist Alanı	2.560,00	0,00	0,00	2.560,00	Çalyayla Köyü (İl Encümenininin 21/06/1990 Tarih ve 411 S. Kararı Gereği 49 Yıllığına Gençlik Spor Müdürlüğüne Kullanım Hakkı tahsisli)
Merkez	Kayak Tesisleri Pist Alanı	7.968,06	0,00	0,00	7.968,06	Çalyayla Köyü (İl Encümenininin 21/06/1990 Tarih ve 411 S. Kararı Gereği 49 Yıllığına Gençlik Spor Müdürlüğüne Kullanım Hakkı tahsisli)
Merkez	Kayak Tesisleri Pist Alanı	7.464,14	0,00	0,00	7.464,14	Çalyayla Köyü (İl Encümenininin 21/06/1990 Tarih ve 411 S. Kararı Gereği 49 Yıllığına Gençlik Spor Müdürlüğüne Kullanım Hakkı tahsisli)
Merkez	Kayak Tesisleri Pist Alanı	8.336,19	0,00	0,00	8.336,19	Çalyayla Köyü (İl Encümenininin 21/06/1990 Tarih ve 411 S. Kararı Gereği 49 Yıllığına Gençlik Spor Müdürlüğüne Kullanım Hakkı tahsisli)

İlçesi	Adı	Mülkiyet Durumuna göre Taşınmazın Alanı (m2)				Açıklama
		İl Özel İdaresi (m2)	Maliye Hazinesi	Diğer (m2)	Toplam (m2)	
Merkez	Arsa	674.411,14	0,00	0,00	674.411,14	Katı atık Değerlendirme Tesis alanı (Celil Kırı Kürt Pınarı Mevkii)
Merkez	Tarla+Bağ ve Bahçe Vasıflı	114.358,43	0,00	0,00	114.358,43	Şendere İçme suyu gölet alanına ait 38 Adet Parsel
Merkez	Tarla	59,25	0,00	0,00	59,25	Çorum Organize Sanayi Bölgesi Yol
Merkez	Tarla	892,72	0,00	0,00	892,72	Hamdi Köy (Yol Trafik Kontrol Noktası)
Merkez	Tarla	1.701,45	0,00	0,00	1.701,45	Hamdi Köy (Yol Trafik Kontrol Noktası)
Merkez	Bahçeli Ev ve Müstemilatı	0,00	0,00	2.305,44	2.305,44	Merkez Bayat Köyü İsmet Eker Konağı (99 Yılığına İl Özel İdaresi adına tahsisli)
Merkez	Avlulu Ahşap Ev	0,00	0,00	886,58	886,58	Merkez Üçutlar mah. Bilaller Konağı 49 yılığına Özel idaresine devredilen yer 25 Yılığına İl Kültür ve Turizm Müd. Tahsis edildi
Merkez	Fidanlık	11.160,00	0,00	0,00	11.160,00	Samsun Yolu Sıklık Mevkii
Merkez	Fidanlık	15.256,00	0,00	0,00	15.256,00	Samsun Yolu Sıklık Mevkii
Merkez	Havaalanı Arsası+ Tarla	532.755,35	0,00	0,00	532.755,35	41 Adet Parsel
Alaca	Kaymakamlık Lojmanı	915,14	0,00	0,00	915,14	3 Katlı Karkas Bina
Alaca	Arsa	1.355,78	0,00	0,00	1.355,78	3 Katlı Karkas Kaymakamlık Lojmanı Bahçesi
Alaca	Arsa	457,74	0,00	0,00	457,74	3 Katlı Karkas Kaymakamlık Lojmanı Bahçesi
Alaca	Arsa	3.047,10	0,00	0,00	3.047,10	Milli Eğitim Müdürlüğü 150 Yataklı Kız Öğrenci Yurdu Binası
Alaca	Arsa	395,86	0,00	0,00	395,86	Köylere Hizmet Götürme Birliği tarafından Özel İdareye hibe
Alaca	Tarla+Bağ+ Bahçe	280.093,00	0,00	0,00	408.826,62	Göl Alanı

İlçesi	Adı	Mülkiyet Durumuna göre Taşınmazın Alanı (m2)				Açıklama
		İl Özel İdaresi (m2)	Maliye Hazinesi (m2)	Diğer (m2)	Toplam (m2)	
Bayat	Kaymakamlık Lojmanı ve Bahçesi	316,00	0,00	0,00	316,00	1 Katlı Karkas Bina
Bayat	Tarla	50.775,00	0,00	0,00	50.775,00	Tarla (25 Yıl süre ile Belediye Baş. Tahsis)
Bayat	Arsa	11.934,35	0,00	0,00	11.934,35	Belediyeden Trampa
Bayat	Arsa	289,32	0,00	94.515,33	94.804,65	Belediyeden Trampa
Boğazkale	Belediye Binası	4.584,00	0,00	0,00	4.584,00	Boğazkale Kaymakamlık Hizmet Binası ve Kaymakamlık Lojmanı
Boğazkale	Arsa	1.761,42	0,00	0,00	1.761,42	20 Daireli Memur Lojman Binası
Boğazkale	Tarla	9.950,00	0,00	0,00	9.950,00	Korunması Gerekli Taşınmaz Kültür Varlığı (Kültür Bakanlığı tahsisli)
Dodurga	Arsa	1.479,13	0,00	0,00	1.479,13	1 Katlı Karkas Kaymakamlık Lojmanı ve Bahçesi+Araba Garajı
Dodurga	Tarla	31.641,17	0,00	0,00	31.641,17	Göl Alanı İçin Kamulaştırma (7 Adet)
İskilip	Özel İdare Hizmet Binası	809,27	0,00	0,00	809,27	1 Adet Dükkan, 1 adet Çeşme Mescit
İskilip	Bahçe	778,27	0,00	0,00	778,27	Bahçe
İskilip	Arsa	45,84	0,00	39.355,78	39.401,62	Mülga Köy Hizmetleri Genel Müdürlüğünden devir hisse oranı 2292/1970081
İskilip	Arsa	275,99	0,00	917,52	1.193,51	Mülga Köy Hizmetleri Genel Müdürlüğünden devir
Kargı	Arsa	502,42	0,00	0,00	502,42	Kaymakamlık Lojmanı Bahçesi
Kargı	Arsa	2.879,96	0,00	0,00	2.879,96	Kargı Hacıhamza Köyü Kapanan Belde Belediye Devir ve Paylaşırma Komisyonu (14 adet Dükkan 3 adet arsa)1 adet tarla 10 Dükkan

2025-2029 Dönemi Çorum İl Özel İdaresi Stratejik Planı

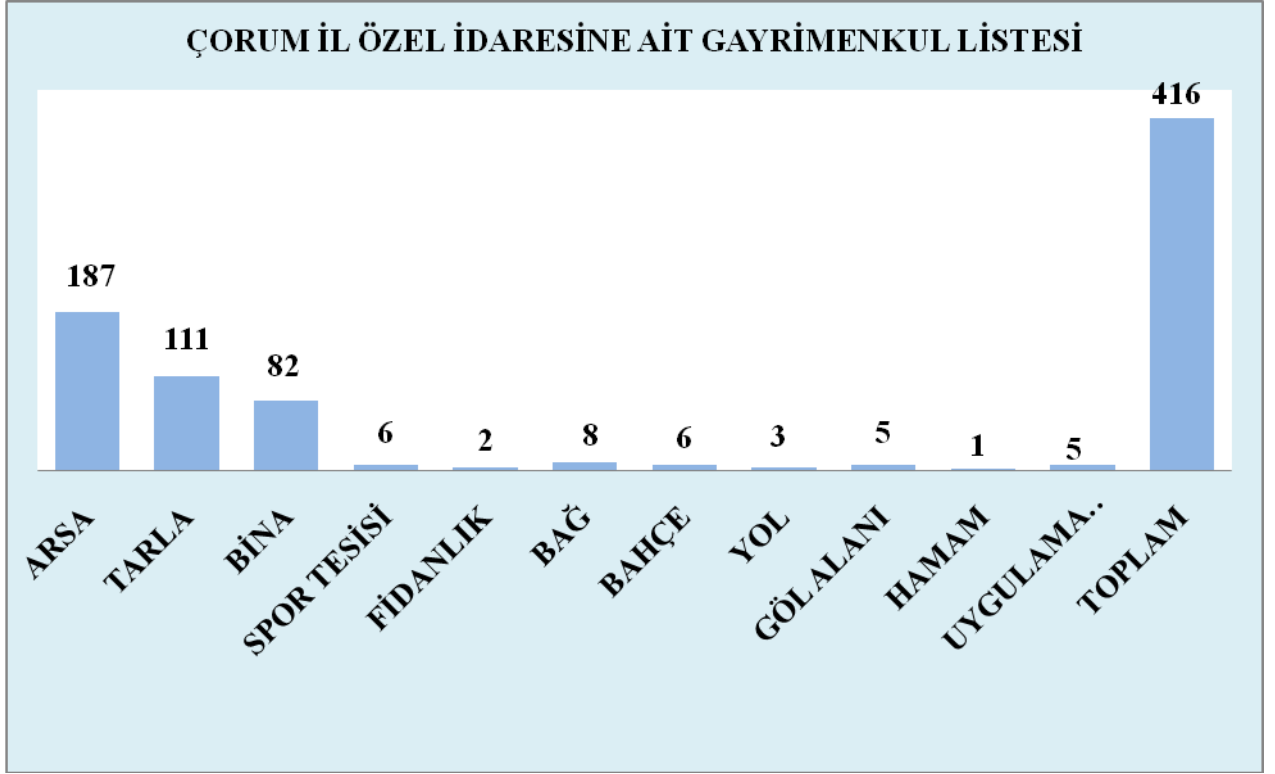
İlçesi	Adı	Mülkiyet Durumuna göre Taşınmazın Alanı (m2)				Açıklama
		İl Özel İdaresi (m2)	Maliye Hazinesi (m2)	Diğer (m2)	Toplam (m2)	
Laçın	Arsa	1.729,51	0,00	0,00	1.729,51	Laçın İlçesi Kaymakamlık Hizmet Binası ve 2 adet Memur Lojmanı
Laçın	Arsa	1.226,70	0,00	0,00	1.226,70	Laçın Kaymakamlık Lojmanı
Laçın	Anıt Arsası	544,61	0,00	0,00	544,61	Anıt Arsası
Mecitözü	Arsa	1.000,00	0,00	0,00	1.000,00	Kaymakamlık Lojmanı
Mecitözü	Arsa	9,00	0,00	0,00	9,00	Boş Arsa
Mecitözü	Bahçeli Kargir 3 Katlı Kütüphane	370,00	0,00	0,00	370,00	Kütüphane Binası (Kültür ve Turizm Müdürlüğüne tahsisli)
Mecitözü	2 Katlı Ahşap Ev	117,00	0,00	0,00	117,00	Milli Eğitim Müdürlüğüne tahsisli
Mecitözü	Hamam Ve Müştemilatı	56.264,00	0,00	0,00	56.264,00	Beke Hamamı ve Müştemilatı
Mecitözü	Tarla	20.750,00	0,00	0,00	20.750,00	Boğazkaya Hamurkesen Mevkii
Mecitözü	Tarla	5.500,00	0,00	0,00	5.500,00	Boğazkaya Hamurkesen Mevkii
Mecitözü	Göl Alanı	1.188.472,99	0,00	0,00	1.188.472,99	Kozören, Figani,Köprübaşı, Söğütyolu, Devletolan Gölet yerleri
Oğuzlar	Özel İdare Hizmet Binası	1.595,23	0,00	0,00	1.595,23	2 adet dükkan 1 adet Kaymakam Lojmanı 2 adet Memur Lojmanı
Ortaköy	2 Katlı Kâgir Bina	386,00	0,00	0,00	386,00	Ortaköy İlçesi Kaymakamlık Lojmanı
Ortaköy	Arsa	144,86	0,00	0,00	144,86	İlçe Emniyet Müdürlüğü Kullanımında
Ortaköy	Bağ	890,56	0,00	0,00	890,56	Bağ
Ortaköy	Sulama Göleti	101.400,00	0,00	0,00	101.400,00	Kızılhamza Köyü (Göl alanı)
Ortaköy	Tarla	1.533,00	0,00	0,00	1.533,00	Kızılhamza Köyü Köyü (Göl alanı)

İlçesi	Adı	Mülkiyet Durumuna göre Taşınmazın Alanı (m2)				Açıklama
		İl Özel İdaresi (m2)	Maliye Hazinesi (m2)	Diğer (m2)	Toplam (m2)	
Osmancık	Bahçeli Kargir Kaymakam Evi	581,12	0,00	0,00	581,12	Kaymakamlık Lojmanı
Osmancık	Tarla	9.558,00	0,00	0,00	9.558,00	Mülga Köy Hizmetleri. Genel Müdürlüğünden devir (Bakımevi)
Sungurlu	İlçe Özel İdare İş hanı Binası	1.450,66	0,00	0,00	1.450,66	(1-2 ve 3 Katlarda) 22 Adet İşyeri ve Büro
Sungurlu	Ham Toprak	14.705,71	0,00	0,00	14.705,71	Ham Toprak
Sungurlu	Ham Toprak	75.297,97	0,00	0,00	75.297,97	Ham Toprak
Sungurlu	Ham Toprak	5.121,46	0,00	0,00	5.121,46	Ham Toprak
Sungurlu	Yol	251,73	0,00	0,00	251,73	Yol
Uğurludağ	İlçe Özel İdare Hizmet Binası	600,79	0,00	0,00	600,79	7 Adet Lojman 5 Adet İşyeri
Uğurludağ	Arsa	3.370,59	0,00	0,00	3.370,59	Kaymakamlık Lojmanı
Uğurludağ	Arsa	10,29	0,00	0,00	10,29	Kaymakamlık Lojmanı
Uğurludağ	Arsa	49,45	0,00	0,00	49,45	Kaymakamlık Lojmanı

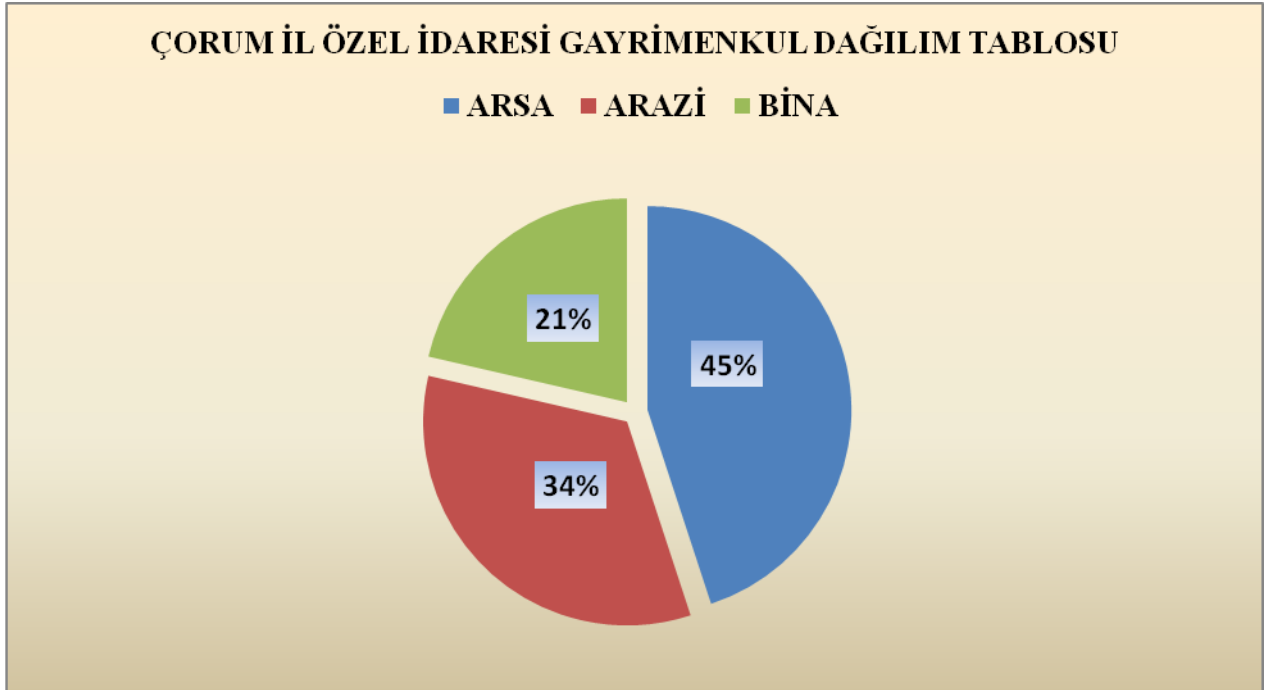
İlçesi	Adı	Mülkiyet Durumuna göre Taşınmazın Alanı (m2)				Açıklama
		İl Özel İdaresi (m2)	Maliye Hazinesi (m2)	Diğer (m2)	Toplam (m2)	
Merkez	Havaalanı	0,00	136.359,79	0,00	136.359,79	Hazineden Tahsis (4 Adet Parsel)
	Arsa Ham toprak					
Merkez	Tarla	0,00	110.078,70	0,00	110.078,70	Sarayköy Büz Şantiyesi Maliyeden Tahsisli
Merkez	Asfalt Plent tesisi	0,00	43.240,53	0,00	43.240,53	Asfalt Plent Tesisi (Maliye Hazinesinden Tahsisli)
Merkez	Fidanlık	0,00	7.267,80	0,00	7.267,80	(Şehitlik) Milli Emlak Müd. Tahsisli
Alaca	İki Katlı Kâgir Bina ve Tarla	0,00	9.945,64	0,00	9.945,64	Alaca İlçesi Bakım Evi Hazineden Tahsis (Alaca İlçesi Bakımevi)
İskilip	Kâgir Bina Arsası	0,00	2.359,37	0,00	2.359,37	Kaymakamlık Lojmanı (Mal Müd. Tahsis)
İskilip	Arsa	0,00	30.504,00	0,00	30.504,00	Bakımevi (Mal Müd. Tahsis)
Sungurlu	Arsa	0,00	30.240,00	0,00	30.240,00	Bakımevi
Sungurlu	Kaymakamlık Lojmanı ve Arsası	0,00	3.500,00	0,00	3.500,00	Kaymakamlık Lojmanı (Mal Müd. Tahsis)
Kargı	Arsa	502,42	0,00	0,00	502,42	Kaymakamlık Lojmanı (Mal Müd. Tahsis) Bahçe

İlçesi	Adı	Mülkiyet Durumuna göre Taşınmazın Alanı (m2)				Açıklama
		İl Özel İdaresi (m2)	Maliye Hazinesi (m2)	Diğer (m2)	Toplam (m2)	
Merkez	Patlayıcı Deposu	0,00	4.912,03	0,00	4.912,03	Maliye Hazinesinden Tahsisli
Merkez	İ.Ö.O Öğrenci Yurdu	0,00	7.419,26	0,00	7.419,26	İlköğretim Okulu Yurdu
Merkez	İlk Öğ. O.	0,00	8.793,00	0,00	8.793,00	Mehmet Akif Ersoy İ.Ö.O.
Merkez	İlk Öğ. O.	0,00	8.426,59	0,00	8.426,59	Tapuda Okul Arsası geçiyor.
Merkez	İlk Öğ. O.	0,00	22.013,25	0,00	22.013,25	İlköğretim Okulu
Merkez	İlk Öğ. O.	0,00	20.919,31	0,00	20.919,31	İlköğretim Okulu
Ortaköy	Park ve Bahçe Yeri	0,00	4.656,32	0,00	4.656,32	Kültür Parkı Alanı
Mecitözü	Askerlik Şubesi(Müze)	0,00	12.087,00	0,00	12.087,00	Askerlik Şubesi
Dodurga	Gölet Alanı	0,00	5.940,00	0,00	5.940,00	Gölet Alanı
Dodurga	Gölet Alanı	0,00	3.940,00	0,00	3.940,00	Gölet Alanı
Merkez	Bahçeli Ev Müştemilatı	0,00	2.305,44	0,00	2.305,44	Ekerler Konağı
Ortaköy (Aşdağul)	Gölet Alanı	0,00	1.244,53	0,00	1.244,53	Yol Güzergâh Genişletme Çalışmaları
Merkez	Çam Fidanlığı	0,00	7.267,80	0,00	7.267,80	Şehitlik
Dodurga	Tarla	0,00	118.813,73	0,00	118.813,73	Tıbbi Aromatik Bitki Üretim Merkezi

Tablo 18: Çorum İl Özel İdaresi Taşınmazlara Ait Dağılım Listesi (Adet)



Şekil 3: Çorum İl Özel İdaresi Taşınmazların Dağılım Oranı



İlimiz Özel İdaresi bütçesine gelir kaynağı oluşturulabilecek gayrimenkullerimizin ayrıca değerlendirilmesi gerekmektedir.

Tablo 19: Çorum İl Özel İdaresi Makine Park Yaş Durumu

İL ÖZEL İDARESİ MAKİNE PARKINDA BULUNAN ARAÇLARIN LİSTESİ						
	CİNSİ	(0-5)	(6-10)	(11-15)	(15 yaş üstü)	Toplam Adet
1	OTOMOBİLLER	2	2	7	10	21
2	ARAZİ TAŞITI (JEEP)	-	-	1	-	1
3	PİKAP KAMYONET	5	14	7	11	37
4	KAMYONET (OTOMOBİL RUHSATLI)	-	3	-	-	3
5	MİNİBÜS	-	1	4	9	14
6	OTOBÜS	-	-	2	2	4
7	KAMYON	-	13	13	17	43
8	KURTARICI	-	-	-	1	1
9	AKARYAKIT TANKERİ	-	-	1	1	2
10	SEYYAR KAYNAK ARACI	-	-	1	-	1
11	SEYYAR YAĞLAMA ARACI	-	-	1	-	1
12	SATIŞ KAPLAMA ARACI	2	-	-	-	2
13	ÇÖP YIKAMA KONTEYNİRİ	1	-	-	-	1
14	ÇÖP TRANSFER RÖMORKU	1	-	-	-	1
15	ÇÖP KAMYONU	8	10	-	-	18
16	SÜPÜRME ARACI	-	-	-	1	1
17	ÇEKİCİ	2	1	1	2	6
18	İŞ MAKİNESİ NAKİL ARACI	-	-	-	2	2
19	KAR MAKİNESİ	-	-	-	1	1
20	LASTİK TEKERLEKLİ YAMA SİLİNDİRİ	2	1	3	-	6
21	LASTİK TEKERLEKLİ YÜKLEYİCİ	-	2	-	4	6
22	LASTİK TEKERLEKLİ EKSKAVATÖR	-	-	-	2	2
23	PALETLİ EKSKAVATÖR	-	1	2	1	4
24	VİPRASYONLU SİLİNDİR	-	4	2	4	10
25	KANAL KAZICI	-	-	8	5	13
26	ASFALT YAPIM DİSTRİBÜTÖRÜ	-	1	-	2	3
27	PALETLİ ASFALT FİNİŞERİ	-	-	-	1	1
28	KOMBİNE KANAL AÇMA ARACI	2	-	-	-	2
29	ARAZÖZ	-	-	-	5	5
30	DOZER	-	-	-	5	5
31	GREYDER	1	9	5	12	27
32	KAYA DELİCİ	-	-	-	1	1
TOPLAM		26	62	58	99	245

d-) Teknolojik ve Bilişim Altyapı Analizi**Teknoloji ve Bilişim Altyapısı**

Bilgisayar yazılımlarının Kültür ve Turizm Bakanlığı tarafından Fikir ve Sanat Eserlerinin telif hakkının koruması kapsamına alınması nedeniyle, İdaremiz ve Valilik hizmetlerinde kullanılan bilgisayarlar için işletim sistemi ve 250 adet Microsoft Office programı alınarak bilgisayar yazılımları lisanslı hale getirilmiştir.

Bilgisayar üzerinden suç işlenmesine ve yasal olmayan internet sitelerinin girişlerini engellemek üzere ağ filtre cihazı alınarak güvenli internet erişimi sağlanmıştır. İl Özel İdaresinin network güvenliği ise 1 adet WatcGuard390 firewall, 1 adet Crypttech Log kayıt cihazı ve 250 adet Nod 32 antivirüs yazılımları ile sağlanmaktadır.

İçişleri Bakanlığı tarafından e-içişleri projesi kapsamında hazırlanan ve tüm İl Özel İdarelerinin kullanmış olduğu “e-içişleri” modülü (harcama modülü, taşınır ve taşınmaz modülü, yatırım takip modülü, kimlik paylaşım sistemi modülü) İdaremiz tarafından da etkin bir şekilde kullanılmaktadır.

Teknik birimlerimiz tarafından çizimler için netcat, netcat köydes yazılım, Audocad çizim programı, CBS (Coğrafi Bilgi Sistemi), PIX4D yazılım programları ile tapu bilgilerine ulaşmak üzere takbis, hak ediş düzenlemeleri için e- hak ediş programı kullanılmaktadır.

Ayrıca tüm araçlarımız Araç Takip Sistemi ile izlenmektedir.

Tablo 20: Çorum İl Özel İdaresi Teknolojik Araç ve Gereç Durumu

İL ÖZEL İDARESİ TEKNOLOJİK ARAÇ GEREÇ DURUMU	
ARAÇ-GEREÇ ADI	ADEDİ
BİLGİSAYAR (SERVER)	2
BİLGİSAYAR (LAPTOP)	28
BİLGİSAYAR (MASAÜSTÜ)	149
TABLET BİLGİSAYAR	2
YAZICI (LASER)	55
YAZICI (PÜSKÜRTMELİ)	9
RENKLİ LAZER YAZICI	17
YAZICI (TARAYICI+FAX)	42
FOTOKOPİ MAKİNESİ	4
PLOTTER (ÇİZİCİ)	2
FORTİNET AĞ GÜVENLİK CİHAZI	1
LOG KAYIT CİHAZI	1
PROJEKSİYON ALETİ	1
TARAYICI	13
FOTOĞRAF MAKİNESİ	11
KAMERA	1
GÜVENLİK KAMERASI	104
TOPLAM	442

Tablo 21: Çorum İl Özel İdaresi Teknolojik Araç Gereçlerin Birim Müdürlüklerine Dağılımı

BİRİMLER	BİLGİSAYAR (SERVER)	BİLGİSAYAR (LAPTOP)	BİLGİSAYAR (MASAÜSTÜ)	TABLET BİLGİSAYAR	YAZICI (LASER)	YAZICI (PÜSKÜRTMELİ)	RENKLİ LAZER YAZICI	YAZICI (TARAYICI +FAX)	FOTOKOPİ MAKİNESİ	PLOTTER (ÇİZİCİ)	FORTINET AĞ GÜVENLİK CİHAZI	LOG KAYIT CİHAZI	PROJEKSİYON ALETİ	TARAYICI	FOTOĞRAF MAKİNESİ	KAMERA	GÜVENLİK KAMERASI	TOPLAM
GENEL SEKRETERLİK	-	2	6	-	3	-	2	3	-	-	-	-	-	-	-	-	-	16
HUKUK MÜŞAVİRLİĞİ	-	1	4	-	3	-	-	1	-	-	-	-	-	1	-	-	-	10
ÇEVRE KORUMA VE KONTROL MÜDÜRLÜĞÜ	-	-	7	-	2	-	1	1	-	-	-	-	-	-	5	-	-	16
DESTEK HİZMETLERİ MÜDÜRLÜĞÜ	-	4	20	-	15	5	2	2	-	-	1	1	1	1	1	-	98	151
ENCÜMEN MÜDÜRLÜĞÜ	-	5	6	1	-	-	1	1	2	-	-	-	-	-	1	1	-	18
İMAR VE KENTSEL İYİLEŞTİRME MÜDÜRLÜĞÜ	2	2	11	-	1	-	-	3	-	-	-	-	-	1	-	-	1	21
İNSAN KAYNAKLARI VE EĞİTİM MÜDÜRLÜĞÜ	-	2	10	-	2	2	1	7	1	-	-	-	-	4	-	-	-	29
KÜLTÜR VE SOSYAL İŞLER MÜDÜRLÜĞÜ	-	-	5	-	3	-	1	-	-	-	-	-	-	-	1	-	5	15
MALİ HİZMETLER MÜDÜRLÜĞÜ	-	-	12	1	6	-	-	7	-	-	-	-	-	2	-	-	-	28
PLAN PROJE YATIRIM VE İNŞAAT MÜDÜRLÜĞÜ	-	6	9	-	1	-	1	3	-	-	-	-	-	-	-	-	-	20
STRATEJİ GELİŞTİRME MÜDÜRLÜĞÜ	-	2	5	-	2	1	1	2	-	-	-	-	-	1	-	-	-	14
SU VE KANAL HİZMETLERİ MÜDÜRLÜĞÜ	-	2	17	-	8	-	3	6	-	1	-	-	-	2	-	-	-	39
TARIMSAL HİZMETLER MÜDÜRLÜĞÜ	-	1	10	-	9	1	2	2	1	1	-	-	-	1	2	-	-	30
YOL VE ULAŞIM HİZMETLERİ MÜDÜRLÜĞÜ	-	1	13	-	-	-	2	2	-	-	-	-	-	-	1	-	-	19
YAPI KONTROL MÜDÜRLÜĞÜ	-	-	14	-	-	-	-	2	-	-	-	-	-	-	-	-	-	16
TOPLAM	2	28	149	2	55	9	17	42	4	2	1	1	1	13	11	1	104	442

e-) Mali Kaynak Analizi

Tablo 22: Tahmini Mali Kaynak Analizi

Kaynaklar	2025	2026	2027	2028	2029	Toplam Kaynak
Genel Bütçe						
Özel Bütçe						
Yerel Yönetimler	668.620.315,9	792.326.060,65	1.370.962.126,15	1.465.288.494,90	1.876.646.775,90	6.173.843.773,50
Sosyal Güvenlik Kurumları						
Bütçe Dışı Fonlar						
Döner Sermaye						
Vakıf ve Dernekler						
Dış Kaynak						
Diğer						
Toplam	668.620.315,9	792.326.060,65	1.370.962.126,15	1.465.288.494,90	1.876.646.775,90	6.173.843.773,50

H-) Pestle Analizi**Tablo 23: Pestle Analizi (Politik-Ekonomik-Sosyokültürel-Teknolojik-Yasal Etkenler-Çevresel Etkenler)**

ETKENLER	TESPİTLER	İDAREYE ETKİSİ		NE YAPILMALI ?
	(Etkenler / Sorunlar)	FIRSATLAR	TEHDİTLER	
POLİTİK	Program dışı taleplere öncelik verilmesi		x	İdare faaliyetlerinde Stratejik Plana bağlı kalınmalı.
EKONOMİK	Maliyet enflasyonu nedeniyle yatırımların olumsuz etkilenmesi		x	Merkezi idare gelirlerindeki oranın özel idareler lehine artırılması ve köydes ödeneklerinin tek elden yürütülmesi
	AB programlarının hibeleri, uluslararası kuruluşlara ait fonlar ve Kalkınma Ajansları tarafından sağlanan hibeler	x		İlgili kuruluşlar tarafından idarenin görevleri kapsamında örtüşen hibeler ile ilgili projelerin hazırlanarak destek alınması.
SOSYO KÜLTÜREL	Özel idare faaliyetlerinin kamuoyu tarafından yeterli düzeyde bilinmemesi		x	İdare faaliyetlerinin basın ve benzeri yollarla kamuoyuna tanıtılması
	Tarihi değerlerin yaşatılarak turizme kazandırılması	x		Tarihi değerlerin korunması, yaşatılması ve kamuya kazandırılarak turizm alanında değerlendirilmesi.
	Tarihi değerlerin korunamaması ve gelecek nesillere aktarılamaması		x	Kaçak kazının önlenmesi, korunma ve muhafazasına yönelik tedbirlerin alınması ve depolarda bulunan eserlerin sergilenmesi.
	Köylerde tarımsal faaliyetlerde bulunan nüfusun kente göç nedeniyle azalması		x	Köylerdeki yaşam kalitesini artırıcı faaliyetlerde bulunmak.
	Sosyal hizmet alanında faaliyet gösteren kamu kurum ve kuruluşları ile Sivil Toplum Kuruluşlarının sağlamış olduğu imkanlar	x		Dezavantajlı grupların yaşam kalitelerini yükseltecek ve her türlü faydayı sağlayacak projelerde paydaşlarla işbirliği yapılmalı.
YASAL	Özel İdare Kanununda yer alan bazı görevlerin diğer kamu kurum ve kuruluşlarının görevleri ile çakışması		x	Çakışan görevler için faaliyet alanlarının sınırlı tutulması.
ÇEVRESEL	Doğal afetlerde acil müdahalede ihtiyaç duyulan ekipman ve eğitim eksikliği		x	Doğal afetler ile ilgili acil müdahale tedbirlerin alınması, gerekli alet ve ekipmanların sürekli kontrollerinin yapılarak hazır bulundurulması ve gerekli eğitimlerin personele verilmesi.

H-) GZFT Analizi

Önümüzdeki 5 yıllık süre içerisinde idaremiz faaliyetleri yürütürken kamu kaynaklarının etkin ekonomik ve verimli olarak kullanılmasını sağlamak amacıyla idarenin içinde bulunduğu mevcut durumun belirlenmesi önem arz etmektedir.

İdaremizin içsel durumunu ve onu çevreleyen dışsal faktörleri ve bu faktörlerin yürüteceğimiz faaliyetlere etkilerini öngörebilmek ve bu sayede amaç ve hedeflere ulaşmak için faaliyetlerde etkinliği sağlayabilmek amacıyla GZFT(SWOT) analizinden faydalanılmıştır.

Bu analiz stratejik planlama sürecinin temelini ve ilk aşamasını oluşturan “neredeyiz” sorusunun da cevabı olacaktır. GZFT (SWOT) analizi yapılırken hem kurum içinde düzenlenen anket çalışmaları hem de dış paydaş anketi çalışmalarından elde edilen verilerden faydalanılmıştır.

Tablo 24: İç Çevre Güçlü Yönler

	Güçlü Yönler
1	İdarenin kendi bütçesini yapma yetkisine sahip olması
2	İdarenin gerekli hallerde kısa sürede karar alabilme imkanına sahip olması
3	İdarenin tek bir yerleşke içerisinde bulunması
4	Yerleşim birimlerine götürülecek hizmet konusunda tecrübeli bir idare olması
5	Yatırım kararlarının mahallinde alınması
6	İdareye, birim müdürlüklerine ve ilgili personele rahatlıkla erişim sağlanması
7	Yeni teknolojilere uyum kabiliyetinin yüksek olması ve bu teknolojilerin etkin kullanıyor olması
8	Arazi şartlarında yapılacak çalışmalar için sahip olunan teknik ve teknolojik olanakların bulunması
9	Dış kamu kaynaklarının hizmete dönüştürülmesinde etkin rolünün bulunması
10	İdare tarafından kültür ve turizm faaliyetlerinin destekleniyor olması
11	Proje yönetimi ve organizasyon yapabilme kabiliyetinin bulunması
12	Paydaş kurumlar tarafından yapılan projelere destek verilmesi.

Tablo 25: İç Çevre Zayıf Yönler

S.No	Zayıf Yönler
1	İdarenin öz gelirlerinin yetersiz olması
2	İdarenin ihtiyaç duyduğu verilerin ortak bir veri tabanında toplanamamış olması
3	Mesleki iş başı ve oryantasyon eğitimlerinin yetersiz olması
4	Hizmet binasının eski ve yetersiz olması
5	Hizmet alanının büyüklüğü ve dağınıklığından kaynaklı sorunlar yaşanması
6	Yürütülen faaliyetlerin yeterli düzeyde tanıtılmaması
7	Yatırım programlarının dışındaki taleplerin karşılanmak zorunda kalınması
8	Hizmet götürülecek alanlarla ilgili asgari kriterlerin belirlenmemesi
9	Personelin motivasyonunu artırıcı faaliyetlerin yapılamaması
10	Hizmet gereklerine uygun yeterli ve nitelikli teknik ve idari personelin bulunmaması
11	Hizmetin etkin yürütülmesine imkan sağlayacak birim eksikliklerin bulunması
12	İhale iş ve işlemlerinin tek elden yürütülememesi
13	İş makinalarının ücret alınmadan çalıştırılması
14	İçme suyu tesislerine sayaç takılamaması
15	İmar hizmetlerinden sağlanan gelirlerin sınırlı alanda tutulması
16	Ortak veri tabanının oluşturulamaması
17	Makine parkında yirmi yaş üstü araçların bulunması
18	Beke kaplıcasının restorasyonunun yapılarak faaliyete geçirilememesi.

Tablo 26: Dış Çevre Fırsatlar

S.No	Fırsatlar
1	İlimizde arazi toplulaştırması yapılıyor olması
2	Kentleşme-Sanayileşme için uygun alanların varlığı
3	Güçlü bir yerel basının varlığı
4	Güçlü sivil toplum örgütlerinin varlığı
5	Ulusal ve Uluslararası Ajanslar tarafından seçilen başarılı projelerin desteklenmesi
6	Tarım ve sanayi ürünleri ihracat potansiyelinin yüksek olması, pazarlama imkânlarının gelişmesi
7	Tarım ve hayvancılığın artan gelişme potansiyeli
8	Sosyal Hizmet Kuruluşlarıyla işbirliği yapabilme imkanı
9	Turizm altyapı yatırımlarının varlığı
10	Dünya genelinde doğa ve kültür turizmüne ilginin artması
11	UNESCO tarafından Dünya Miras Alanı listesine alınan ülkemizdeki on altı yerden biri olan Hititlere başkentlik yapmış Hattuşa'nın İlimiz sınırları içerisinde yer alması
12	Ören yerleri, 3 adet arkeoloji müzesi, İncesu Kanyonu, yaylalar ve yürüyüş rotalarının bulunması
13	Antik, Selçuklu, Osmanlı ve Yakın Tarihe tanıklık eden kültürel mirasın varlığının bulunması
14	Çorum Teknoloji Geliştirme Bölgesinin bulunması
15	Teknokent A.Ş 'de idare ortaklığının bulunması
16	İller bankası tarafından borçlanma imkanının bulunması
17	Kızılırmak ve Obruk Barajının ilin iklim, bitki deseni ve diğer tarımsal faaliyetler için potansiyel oluşturması

Tablo 27: Dış Çevre Tehditler

S.No	Tehditler
1	İdare gelirlerinin yeterince artış göstermemesi
2	Demiryolu taşımacılığının ilimizde olmaması
3	Çorum'un 1. deprem kuşağında olması
4	Kuraklığa bağlı içme suyu kaynaklarında meydana gelen azalmalar
5	Bilinçsiz gübreleme ve kimyasal ilaçlama nedeniyle havzaların ve yer altı sularının kirlenmesi ve ekolojik dengenin bozulması
6	Tarım arazilerinin amaç dışı kullanılması
7	Yatırımların gereken sürede tamamlanamaması
8	Program dışı taleplere öncelik verilmesi
9	Dağınık yerleşim alanlarının artması
10	Kamulaştırma sürecinin uzun olması
11	Kaçak yapılaşmanın artması
12	Köyden kente göç nedeniyle köylerde tarım ve hayvancılık konusunda yetişmiş nüfusun hızla azalması
13	Kurumsal çevre ile olan ilişkilerde ve hizmet alıcılar ile zaman zaman sorunlar yaşanması
14	Fazla tonaj nedeniyle mevcut alt yapıların zarar görmesi
15	Yürütülen hizmetlerde diğer kamu kurumları ile yetki ve görev çakışmalarının bulunması

Tablo 28 : GZFT Stratejileri

	GÜÇLÜ YÖNLER	ZAYIF YÖNLER
FIRSATLAR	<p>Güçlü-Fırsat Stratejileri</p> <p>Güç : Paydaş kurumlar tarafından yapılan projelerin idareimiz tarafından desteklenmesi. Fırsat : İlimizde yapılan arazi toplulaştırması sonucu artan tarım ve hayvancılıktaki gelişme potansiyeli</p> <p>Strateji 1 : Tarımsal ürün çeşitliliğinin artırılması</p> <p>Güç : Proje yönetimi ve organizasyon yapabilme kabiliyeti. Fırsat : Kültürel mirası ve turizm altyapılarının varlığı Dünya genelinde doğa ve kültür turizmüne ilginin artması.</p> <p>Strateji 2 :İlimize daha fazla turist çekmek ve tanıtımına katkı sağlamak üzere, ulusal ve uluslararası ajanslara proje hazırlamak.</p>	<p>Zayıflık-Fırsat Stratejileri</p> <p>Zayıf :Yürütülen faaliyetlerin yeterli düzeyde tanıtılmaması. Fırsat : Güçlü yerel basının varlığı. Strateji 1:Yerel basın ile birlikte hareket ederek, idarenin yürütmüş olduğu faaliyetlerin tanıtılması.</p> <p>Zayıf : İdarenin öz gelirlerinin yetersiz olması. Fırsat : Ulusal ve Uluslararası ajanslar tarafından proje desteği sağlanması. Strateji 2:Beke Kaplıcası restorasyon projenin hazırlanarak Ajanslara sunulması</p> <p>Zayıf : Dijitalleşmeyi sağlayacak ortak veri tabanının oluşturulamaması. Fırsat : İlimizde kurulu bulunan Tekno-kent A,Ş'ye ortaklığımızın bulunması. Strateji 3:İdarimizin ihtiyaç duyduğu ortak veri tabanının oluşturulması için Çorum Teknoloji Geliştirme Bölgesi ile işbirliği yapılması.</p> <p>Zayıf : Makine parkında yirmi yaş üstü araçların bulunması Fırsat : İller bankası tarafından borçlanma imkanının bulunması Strateji 4:Makine parkının borçlanılarak yenilenmesi.</p>
TEHDİTLER	<p>Güç-Tehdit Stratejileri</p> <p>Güç : İdarenin proje yönetimi ve organizasyon yapabilme kabiliyetinin bulunması. Tehdit :İdare gelirlerinin yetersiz olması.</p> <p>Strateji 1 : Yetersiz olan İdare gelirlerinin artırılabilmesi için İdarenin proje üretme kabiliyetini kullanarak yenilebilir enerji kaynakları için proje hazırlanması.</p>	<p>Zayıflık-Tehdit Stratejileri</p> <p>Zayıf : Yatırım programlarının dışındaki taleplerin karşılanmak zorunda kalınması Tehdit : Yatırımların gereken sürede tamamlanamaması/Program dışı taleplere öncelik verilmesi. Strateji 1: Öncelikli olarak Stratejik plan dışına çıkılmaması.</p> <p>Zayıf : Hizmet alanının büyüklüğü ve dağınıklığından kaynaklı sorunlar yaşanması. Tehdit : Kaçak yapılaşmanın artması, Strateji 2: Köy yerleşik alan sınır çalışmaları, imar revizyonları ve kaçak yapı denetimlerinin sıklıklı yapılması.</p>

J) Tespitler ve İhtiyaçların Belirlenmesi

Tablo 29: Tespitler ve İhtiyaçların Belirlenmesi

DURUM ANALİZ AŞAMALARI	TESPİTLER/ SORUN ALANLARI	İHTİYAÇLAR/ GELİŞİM ALANLARI
Uygulanmakta Olan Stratejik Planın Değerlendirmesi	<ul style="list-style-type: none"> - Görev alanı ile sınırlı olmak üzere hizmetlerin süreklilik arz etmesi. -İdaremizin görevleri kapsamında stratejik plana uygun olmayan taleplerde bulunulması. 	<ul style="list-style-type: none"> - İdaremizin görev alanı ile sınırlı amaç ve hedeflerin belirlenmesi. - İlgili mevzuatı kapsamında süreklilik arz eden faaliyetlerin stratejik planda yer alması.
Mevzuat Analizi	<ul style="list-style-type: none"> - Görev tanımının oldukça geniş olması nedeniyle diğer kurumlarla görev çakışmasının bulunması. - Mevzuatlarda bazı konuların açık olmamasından kaynaklı uygulamalarda yaşanan sorunlar. 	<ul style="list-style-type: none"> - Diğer kurumlar ile çakışan görevler ve açık olmayan mevzuatlar için mevzuat değişikliği. - Çakışan görevler için mevzuatla sınırlı stratejik amaç belirlenmesi.
Üst Politika Belgeleri Analizi		<ul style="list-style-type: none"> - Tarımda suyun verimli kullanılmasına yönelik su tasarrufu sağlayan yağmurlama ve damla sulama gibi modern sulama sistemleri yaygınlaştırılacaktır. - Kırsal kesimde üretken işgücü oluşturularak ekonominin canlandırılması, sürdürülebilir doğal kaynak yönetiminin sağlanması ve yaşam kalitesinin artırılması suretiyle nüfusun kırsalda tutundurulması temel amaçtır. -Köy envanterine ait sayısal bilgiler üretilmeye devam edilecek ve coğrafi bilgi sistemine aktarılacaktır. -Türkiye Ulusal Coğrafi Bilgi Sistemi altyapısı güçlendirilecek ve e-Devlet Kapısıyla bütünleşmesi sağlanacaktır. - Kamu personeline yönelik eğitim ihtiyaç analizleri yapılarak hizmet öncesi ve hizmet içi eğitim faaliyetlerinin etkinliğini artırmaya yönelik çalışmalar yapılacaktır. - Sertifikalı tohumluk üretim ve kullanımının desteklenmesine devam edilecektir.
Paydaş Analizi	<ul style="list-style-type: none"> - Yatırım programındaki dışındaki taleplerin karşılanmak zorunda kalması. - Kurumun insan kaynakları yönetiminde objektif olunmaması, - Kırsal alanda farklı faaliyetlerin gerçekleştirilmemesi. -Kırsalda dağınık yerleşim yerlerinin artması/ kaçak yapılaşmanın artması. 	<ul style="list-style-type: none"> Öncelikli olarak stratejik planın uygulanması - Meclis tarafından alınacak kararların stratejik plan dahilinde uygulanması, - Personel, Performans Ölçme ve Değerlendirme Yönergesinin hazırlanarak uygulanması, - Denetim faaliyetlerinin artırılması.
İnsan Kaynakları Yetkinlik Analizi	<ul style="list-style-type: none"> - Kurumun gelişmesine katkı sağlayacak eğitimlerin yetersiz olması, - İç denetim ve kontrolün etkin bir şekilde yürütülmesi ve yön verilmesi için iç denetçi ihtiyacı. - İçme suyu analizi ve içme suyu kaynaklarının değerlendirilmesi ve tedbir alınması için biyolog ve kimyagere ihtiyaç duyulması. 	<ul style="list-style-type: none"> - Eğitim planlaması yapılarak çalışanlara eğitim verilmesi sağlanmalı, -İhtiyaç duyulan personel temini karşılanması.

DURUM ANALİZ AŞAMALARI	TESPİTLER/ SORUN ALANLARI	İHTİYAÇLAR/ GELİŞİM ALANLARI
Kurum Kültürü Analizi	<ul style="list-style-type: none"> - Kurum içi iletişimin yeterli düzeyde olduğu. - Kurumsal bilgi paylaşımı ve işbirliğinin yeterli düzeyde olduğu. - Çalışanların karar alma süreçlerine katılım düzeyinin yeterli olduğu. - Değişime açıklık konusunda yeni fikirler ve farklı görüşlerin ortaya çıkarılmasında personelin yeterince desteklediği. - Ödül ve ceza sistemlerinin varlığı ve uygulanma düzeylerinin adil ve eşitlik ilkesine dayanmadığı. - Çalışanların motivasyonunu arttırmaya yönelik mekanizmaların yeterli olmadığı. - Stratejik Planın üst yönetim düzeyinde sahiplenilmesinde eksikliklerin bulunması. 	<ul style="list-style-type: none"> - Personel performans ölçme ve değerlendirme yönetmeliğinin tamamlanması ve uygulamaya konulması ile çalışan personele eşit davranılması ve motivasyonunun yükseltilmesinin sağlanması.
Fiziki Kaynak Analizi	<ul style="list-style-type: none"> - Arazide daha hızlı ve güvenli bir hizmet sunulabilmesi için makine parkımızda bulunan iş makinelerin yirmi yaş üstünde olması - İdari hizmet binasının eski ve yetersiz olması. 	<ul style="list-style-type: none"> - Plan dönemi içerisinde yenilenmesi . - Akıllı yeni hizmet binası yapılması.
Teknoloji ve Bilişim Altyapısı Analizi	<ul style="list-style-type: none"> -Teknik birimler tarafından kullanılan programlar yeterli olmakla birlikte, bilişim ağının sağlanabilmesi için ortak bir veri tabanı oluşturulması gerekmektedir. 	<ul style="list-style-type: none"> -Ortak veri tabanının oluşturulması için ihtiyaç duyulan yazılımın temin edilmesi
Mali Kaynak Analizi	<ul style="list-style-type: none"> - İdare bütçesinin sınırlı olmasından kaynaklı ihtiyaçların gerçekçi olarak belirlenememesi - İdarenin sürekli gelir kaynaklarının olmaması - İdarenin personel ve cari giderlerinden oluşan sabit giderler sürekli olarak artış göstermektedir. 	<ul style="list-style-type: none"> - Kurum gelirlerinin artırılması ve belirlenen amaç ve hedeflerin dışına çıkılmaması - Gelir getirebilecek fiziki kaynakların değerlendirilmesi - Personel alımı ve cari giderlerde tasarruf sağlanması
PESTLE Analizi	<ul style="list-style-type: none"> - Politik etkilerle idare faaliyetlerinde önceliğin değişmesi - Döviz ve faizdeki artışlar - Gelişme potansiyeline sahip sektörlerle ulusal ve uluslar arası ajanslardan sağlanacak hibeler - Köyden kente göçün artması - Kültürel ve doğal zenginlikler ile tarihi değerlerin korunması ve turizme kazandırılması - Sosyal hizmet alanlarında faaliyet gösteren kurumlar ve sivil toplum kuruluşlarının imkanları - Doğal afetlerde acil müdahalede ihtiyaç duyulan ekipman eksikliği 	<ul style="list-style-type: none"> - İdare faaliyetlerinin stratejik plan doğrultusunda gerçekleştirilmesi - Yatırımların bütçe imkanları doğrultusunda senelere sari planlanarak yapılması ve kredi kullanılmaması - İdarenin görevleri kapsamında örtüşen hibeler ile ilgili projelerin hazırlanarak, destek alınması - Gelir getirici faaliyetler ile yaşam kalitesini artıran tedbirlerin alınması - Çıkarılan tarihi değerlerin sergilenmesi ve tanıtılması - Dezavantajlı grupların yaşam kalitesini yükseltecek ve her türlü faydayı sağlayacak projelerde işbirliği yapılması - Önleyici tedbirler alınmalı ve ihtiyaç duyulan ekipmanları temin edip hazır bulundurulmalı

6- GELECEĞE BAKIŞ

A- Misyon

"Çorum kırsalında yaşayan halkın yaşam kalitesinin yükseltilmesi amacıyla; çevre ile uyumlu altyapı ve üstyapıyı iyileştirmek ve ekonomik kalkınmanın desteklenerek refah düzeyinin sürdürülebilirliğini sağlamaktır."

B- Vizyon

"Yerinden yönetim anlayışını yerleştirmiş, paydaş memnuniyetini en üst düzeye ulaştırmış, adil, şeffaf ve katılımcı yönetim anlayışıyla hizmet sunumunda kaliteyi sürekli geliştiren örnek bir kurum olmaktır."

C- Temel Değerler

- ❖ Tarafsızlık
- ❖ Şeffaflık ve Hesap Verilebilirlik
- ❖ Paydaş Odaklılık
- ❖ Saygınlık ve Güvenilirlik
- ❖ Eşit ve Ulaşılabilirlik
- ❖ Kalite Odaklılık
- ❖ Dinamiklik
- ❖ Teknolojik ve Yeniliklere Açıklık

7-STRATEJİ GELİŞTİRME

5302 Sayılı İl Özel İdaresi Kanununun 6. maddesi kapsamında mahalli müşterek nitelikte olmak şartıyla;

a-) Gençlik ve spor, sağlık, tarım, sanayi ve ticaret; belediye sınırları il sınırı olan büyükşehir belediyeleri hariç ilin çevre düzeni planı, bayındırlık ve iskan, toprağın korunması, erozyonun önlenmesi, kültür, sanat, turizm, sosyal hizmet ve yardımlar, yoksullara mikro kredi verilmesi, çocuk yuvaları ve yetiştirme yurtları; ilk ve orta öğretim kurumlarının arsa temini, binalarının yapım, bakım ve onarımı ile diğer ihtiyaçlarının karşılanmasına ilişkin hizmetleri **il sınırları içinde,**

b-) İmar, yol, su, kanalizasyon, katı atık, çevre, acil yardım ve kurtarma, orman köylerinin desteklenmesi, ağaçlandırma, park ve bahçe tesisine ilişkin hizmetleri **belediye sınırları dışında,** yapmakla görevli ve yetkili olup, ayrıca emniyet hizmetlerinin gerektirdiği teçhizat alımıyla ilgili harcamalar il özel idaresi bütçesinden karşılanabilir hükmü gereğince;

Çorum İl Özel İdaresi 2025-2029 Dönemi Stratejik Planında;

- Kırsal alt yapının iyileştirilerek yaşam koşullarının cazip hale getirilmesi,
- Kırsalda tarımsal kalkınmaya desteklemek üzere tarımsal faaliyetleri gerçekleştirmek,
- Yaşanabilir mekanlar ve sürdürülebilir çevrenin oluşturulması,
- Kurumsal kapasitenin geliştirilmesi ve güçlendirilmesi şeklinde amaçlar belirlenmiştir.

Tablo 30: Hedeflerden Sorumlu ve İşbirliği Yapılacak Birimler

Hedefler	Harcama Birimleri											
	Çevre Koruma ve Kontrol Müdürlüğü	Destek Hizmetleri Müdürlüğü	Yapı Kontrol Müdürlüğü	İmar ve Kentsel İyileştirme Müdürlüğü	İnsan Kaynakları ve Eğitim Müdürlüğü	Kültür ve Sosyal İşler Müdürlüğü	Plan Proje Yatırım ve İnşaat Müdürlüğü	Strateji Geliştirme Müdürlüğü	Mali Hizmetler Müdürlüğü	Su ve Kanal Hizmetleri Müdürlüğü	Tarımsal Hizmetler Müdürlüğü	Yol ve Ulaşım Hizmetleri Müdürlüğü
H1.1		İ										S
H1.2		İ										S
H1.3		İ										S
H1.4										S		İ
H1.5										S		İ
H2.1											S	
H2.2											S	
H2.3											S	
H3.1	S	İ										
H3.2				S								
H3.3				S								
H3.4				S								
H3.5			S									
H4.1							S					İ
H4.2	İ	İ	İ	İ	S	İ	İ	İ	İ	İ	İ	İ

S : Sorumlu Birim

İ : İşbirliği Yapılacak Birim

Tablo 31: Hedef Kartları

Amaç (A1)	KIRSAL ALTYAPININ İYİLEŞTİRİLEREK YAŞAM KOŞULLARININ CAZİP HALE GETİRİLMESİ								
Hedef (H1.1)	2029 yılı sonuna kadar 4937 km köy ulaşım yolundan 1430 km'lik kısmına konfor artırıcı kaplama çalışması yapılacaktır.								
Performans Göstergeleri	Hedefe Etkisi (%)	Plan Dönemi Başlangıç Değeri	2025	2026	2027	2028	2029	İzleme Sıklığı	Raporlama Sıklığı
PG 1.1.1: 1. kat asfalt sathi kaplama yapılan yol uzunluğu (km)	47	143,5	193,5	243,5	313,5	383,5	473,5	6 ayda 1	6 ayda 1
PG 1.1.2: 2. kat asfalt sathi kaplama yapılan yol uzunluğu (km)	50	21,5	221,5	421,5	621,5	821,5	1021,5	6 ayda 1	6 ayda 1
PG 1.1.3: Bitümlü sıcak karışım kaplama yapılan yol uzunluğu (km)	3	10	30	50	70	90	110	6 ayda 1	6 ayda 1
Sorumlu Birim	Yol ve Ulaşım Hizmetleri Müdürlüğü								
İşbirliği Yapılacak Birim(ler)	Destek Hizmetleri Müdürlüğü								
Riskler	* Yatırım programlarında bulunan işler için yeterli ödeneğin verilmemesi * Mevsimsel koşulların uygun olmaması								
Stratejiler	* Mevsimsel koşullar göz önüne alınarak iş programının yapılması * Uygun ekip ve ekipmanın kurulması ve sürekliliğin sağlanması								
Maliyet Tahmini	3.017.000,000,00 TL								
Tespitler	* Köy ulaşım yollarında ulaşımı zorlaştıran bozuk yolların bulunması								
İhtiyaçlar	* Kırsal nüfus tarafından kullanılan ulaşım yollarının daha konforlu hale getirilmesi için yol altyapı ve üst kaplama çalışmalarının yapılması								

Amaç (A1)	KIRSAL ALTYAPININ İYİLEŞTİRİLEREK YAŞAM KOŞULLARININ CAZİP HALE GETİRİLMESİ									
Hedef (H1.2)	Köy içi yollarına 75.000,00 m2 ilave parke taşı kaplama yapılacaktır.									
Performans Göstergeleri	Hedefe Etkisi (%)	Plan Dönemi Başlangıç Değeri	2025	2026	2027	2028	2029	İzleme Sıklığı	Raporlama Sıklığı	
PG 1.2.1: Kilit parke taşı yapımı (m²)	100	387.290	407.290	427.290	442.290	452.290	462.290	6 ayda 1	6 ayda 1	
Sorumlu Birim	Yol ve Ulaşım Hizmetleri Müdürlüğü									
İşbirliği Yapılacak Birim(ler)	Destek Hizmetleri Müdürlüğü									
Riskler	<ul style="list-style-type: none"> * Yatırım programlarında yeterli ödeneğe yer verilmemesi * Mevsimsel koşulların uygun olmaması * Yatırım planında yer alan işlerin cari yılda bitirilmesine engel olacak müdahalenin bulunması 									
Stratejiler	<ul style="list-style-type: none"> * Mevsimsel koşullar göz önüne alınarak iş programının yapılması * Uygun ekip ve ekipmanın kurulması ve sürekliliğinin sağlanması 									
Maliyet Tahmini	90.500.000,00 TL									
Tespitler	*Köy içi yollarında kilit parke taşının eksik bırakılması									
İhtiyaçlar	* Kırsal nüfus tarafından kullanılan köy içi yollarının daha konforlu hale getirilmesi için parke taşı çalışmalarının yapılması									

Amaç (A1)	KIRSAL ALTYAPININ İYİLEŞTİRİLEREK YAŞAM KOŞULLARININ CAZİP HALE GETİRİLMESİ								
Hedef (H1.3)	Köy yollarında güvenli ve kesintisiz ulaşım hizmeti sağlanacaktır.								
Performans Göstergeleri	Hedefe Etkisi (%)	Plan Dönemi Başlangıç Değeri	2025	2026	2027	2028	2029	İzleme Sıklığı	Raporlama Sıklığı
PG 1.3.1: Trafik işaret ve levha çalışmaları (adet)	40	420	920	1420	1920	2420	2920	6 ayda 1	6 ayda 1
PG 1.3.2: HDPE boru alımı (adet)	10	3.475	4.475	5.475	6.475	7.975	9.475	6 ayda 1	6 ayda 1
PG 1.3.3: Asfalt (yama) bakım ve onarımı yapılan yol uzunluğu (km)	10	7.000	9.000	11.000	13.000	15.000	17.000	6 ayda 1	6 ayda 1
PG 1.3.4: Bakım ve onarımı yapılan Sanat yapıların (Köprü, menfez, istinat duvarı vb) sayısı (adet)	20	42	52	62	72	82	92	6 ayda 1	6 ayda 1
Sorumlu Birim	Yol ve Ulaşım Hizmetleri Müdürlüğü								
İşbirliği Yapılacak Birim(ler)	Destek Hizmetleri Müdürlüğü								
Riskler	* Yatırım programlarında yeterli ödeneye yer verilmemesi * Olumsuz hava koşullarının asfalt yolları tahrip etmesi * Doğal afetlerin olması								
Stratejiler	* Mevsimsel koşullar göz önüne alınarak iş programının yapılması * Uygun ekip ve ekipmanın kurulması ve sürekliliğinin sağlanması								
Maliyet Tahmini	420.000.000,00 TL								
Tespitler	* Eksik olan ve zarar görmüş trafik işaret ve levhalarının bulunması * İklim koşullarından dolayı bozulan yolların olması * Ekonomik ömrünü tamamlamış sanat yapılarının bulunması								
İhtiyaçlar	* Kırsal nüfus tarafından kullanılan köy yollarının daha emniyetli hale getirilmesi için trafik işaretlemesinin yapılması * Yolların akarsu ve yağmur suyu zararlarından korumak için sanat yapısı yapımı ve HDPE boru geçişlerinin sağlanması								

Amaç (A1)	KIRSAL ALTYAPIN İYİLEŞTİRİLEREK YAŞAM KOŞULLARININ CAZİP HALE GETİRİLMESİ									
Hedef (H1.4)	Kanalizasyon tesislerinin sayısı ve kalitesinin artırılması.									
Performans Göstergeleri	Hedefe Etkisi (%)	Plan Dönmi Başlangıç Değeri	2025	2026	2027	2028	2029	İzleme Sıklığı	Raporlama Sıklığı	
Performans Göstergeleri										
PG 1.4.1: Kanalizasyon tesisi bulunmayan ünitelerde yapılan kanalizasyon tesis sayısı (adet)	40	951	956	961	966	971	976	6 ayda 1	6 ayda 1	
PG 1.4.2: Mevcut kanalizasyon tesislerinin geliştirilmesi ve bakım onarımı (adet)	60	620	630	640	650	660	670	6 ayda 1	6 ayda 1	
Sorumlu Birim	Su ve Kanal Hizmetleri Müdürlüğü									
İşbirliği yapılacak birimler	İlçe Kaymakamlıkları, Yol ve Ulaşım Hizmetleri Müdürlüğü, Amasya Orman İşletme Bölge Müdürlüğü, Çevre ve Şehircilik İl Müdürlüğü, İller Bankası Ankara Bölge Müdürlüğü, Devlet Su İşleri Bölge Müdürlüğü, Karayolları Bölge Müdürlüğü, Muhtarlıklar									
Riskler	<p>* Kanalizasyon tesisinin yapımı bittikten sonra devir ve teslim edilen tesislerin bakım, onarım ve işletmesi ve icabında bazı parçalarının yenilenmesi gibi hususların gereğince yapılmaması sonucu oluşabilecek problemler.</p> <p>* Yeterli bütçenin ayrılmaması</p> <p>* Foseptik çıkışında yeterli deşarj alanının olmaması.</p>									
Stratejiler	* Yerleşim yerlerinde ve çevresinde arazi çalışması yapılarak kanalizasyon tesisinin niteliğinin belirlenmesi. (bireysel foseptik, şebeke, sızdırmalı foseptik, sızdırmaz foseptik)									
Maliyet Tahmini	82.500.000,00 TL									
Tespitler	<p>* Mevcut tesislerin ekonomik ömrünü tamamlaması</p> <p>* Atık suların deşarj limitlerinin sağlanmadan doğaya bırakılması ve su kaynaklarının korunamaması</p> <p>* Evsel atıklardan kaynaklı çevre kirliliğinin oluşması</p> <p>* Köy yerleşim alanına yapılan yeni hanenin mevcut kanalizasyon şebeke sistemine bağlanması veya bu köylerde bireysel foseptik tesisi var ise o hanelere ilave bireysel foseptik tesisi yapılması</p>									
İhtiyaçlar	<p>* Mevcut tesislerin ekonomik ömrünü tamamlaması nedeniyle programa alınarak yenilenmesi</p> <p>* Atık suların deşarj limitlerini sağlmasına yönelik çalışmalar yapılarak (foseptik, bireysel foseptik, bakteriyolojik arıtma vb.) su kaynaklarının korunmasını sağlamak</p>									

Amaç (A1)	KIRSAL ALTYAPIN İYİLEŞTİRİLEREK YAŞAM KOŞULLARININ CAZİP HALE GETİRİLMESİ								
Hedef (H1.5)	Yerleşim yerlerinin sağlıklı ve yeterli içme suyuna erişimi sağlanacaktır.								
Performans Göstergeleri	Hedefe Etkisi (%)	Plan Dönemi Başlangıç Değeri	2025	2026	2027	2028	2029	İzleme Sıklığı	Raporlama Sıklığı
PG 1.5.1:									
İçme suyu ünitelerinde yenileme, geliştirme bakım ve onarım çalışmaları yapılan köy sayısı (adet)	70	552	572	592	612	632	652	6 ayda 1	6 ayda 1
PG 1.5.2:Yeni içme suyu tesisleri yapımı (adet)	10	42	45	48	51	54	57	6 ayda 1	6 ayda 1
PG 1.5.3:									
Sıvı klor tableti alımı (ton)	20	153.288,00 (ton)	153.328	153.368	153.408	153.448	153.488	6 ayda 1	6 ayda 1
Sorumlu Birim	Su ve Kanal Hizmetleri Müdürlüğü								
İşbirliği Yapılacak Birim(ler)	İlçe Kaymakamlıkları, İl Sağlık Müdürlüğü, YEDAŞ, Amasya Orman İşletme Bölge Müdürlüğü, Karayolları Bölge Müdürlüğü, Yol ve Ulaşım Hizmetleri Müdürlüğü, Muhtarlıklar								
Riskler	<ul style="list-style-type: none"> * Suyun mahkeme kararı ile bir veya birkaç köye aidiyetinden dolayı başka bir köyün ihtiyacında kullanılamaması * Devredilen içme suyu tesislerinin bakım, onarım ve işletilmesini köy muhtarlıklarınca yapılmaması * Doğal afetler * Topografik yapının içme suyu tesisleri yapımına uygun olmaması * İçme suyu kaynaklarında mülkiyet ile ilgili ihtilafın bulunması * Köy içi içme suyu şebekelerinde sayaçların takılmaması 								
Stratejiler	<ul style="list-style-type: none"> * İçme suyu ihtiyacı için yeni kaynak tespiti.(sondaj, gölet vb..) * Klorlamanın sürekli ve etkin bir şekilde yapılması * İçme suyu ve tesis yenileme ihtiyacı bulunan nüfusu en fazla olan köylerin öncelikli olarak programa alınması 								
Maliyet Tahmini	117.500.000,00 TL								
Tespitler	<ul style="list-style-type: none"> * Sağlıklı ve nitelikli içme suyu yetersizliği * Mevsimsel kuraklığa bağlı içme suyu yetersizliği * Mevcut tesislerin ekonomik ömrünü tamamlaması nedeniyle yenileme ihtiyacı * İçme suyunun amacı dışında kullanılması * Köy nüfusunun dönemsel olarak artması 								
İhtiyaçlar	<ul style="list-style-type: none"> * Köylerde cazibeli ve terfilî içme suyu tesislerinde uygulanacak su tüketim bedeli uygulaması ile , su israfının önlenmesi, bu uygulamadan gelecek olan bütçeyle bakım ve onarımının yapılması *İçme suyu ile bahçe sulaması yapılmasının engellenmesine yönelik tedbir alınması(yönergenin uygulanması, sayaç kullanımının zorunlu hale getirilmesi ve içme suyundan belirli bir ücret alınması) *İçme suyu kaynak araştırmasının yapılması (sondaj, makineli drenaj çalışması, gölet vb.) *Ekonomik ömrünü tamamlamış tesislerin yenilenmesi 								

Amaç (A2)	KIRSALDA TARIMSAL KALKINMAYI DESTEKLEMELİK ÜZERE TARIMSAL FAALİYETLERİ GERÇEKLEŞTİRMEK									
Hedef (H2.1)	Mevcut sulanabilen 31.915,15 hektar olan tarım arazisi modern sulama yöntemleri kullanılarak 2029 yılı sonuna kadar 34.165,15 hektara									
Performans Göstergeleri	Hedef Etkisi (%)	Plan Dönemi Başlangıç Değeri	2025	2026	2027	2028	2029	İzleme Sıklığı	Raporlama Sıklığı	
PG 2.1.1: Yapılan yağmurlama ve damlama sulama tesisi ile sulanabilir alan miktarı (hektar)	29	496,4	696,4	896,4	1.196,40	1.496,40	1.796,40	6 ayda 1	6 ayda 1	
PG 2.1.2: Yapılan yeni sulama tesisi ile sulanabilir alan (hektar)	29	465,66	665,66	865,66	1.165,66	1.465,66	1.765,66	6 ayda 1	6 ayda 1	
PG 2.1.3: Mevcut sulama tesislerinin revizyonu ile sağlanan sulanabilir alan (hektar)	42	1.140,09	1.440,09	1.740,09	2.140,09	2.540,09	2.940,00	6 ayda 1	6 ayda 1	
Sorumlu Birim	Tarımsal Hizmetler Müdürlüğü									
İşbirliği Yapılacak Birim(ler)	Tarım ve Orman İl Müdürlüğü-Karayolları Genel Müdürlüğü Bölge Müdürlüğü-Devlet Su İşleri Genel Müdürlüğü									
Riskler	<ul style="list-style-type: none"> * Ödenek Yetersizliği * Mevsimsel olumsuzluklar * Yükleniciden kaynaklanan problemler * İşin projesi yapılırken öngörülemeyen çevresel faktörler 									
Stratejiler	<ul style="list-style-type: none"> * Yağmurlama ve damlama tesisi * Sulama göleti * Sulama havuzu * Yeraltı ve yerüstü suyu pompajla veya cazibeli sulama tesisi * Mevcut sulama tesisleri yenileme, tamamlam ve onarım tesisleri 									
Maliyet Tahmini	1.500.000.000,00 TL									
Tespitler	<ul style="list-style-type: none"> * Sulanan arazi miktarının yetersizliği * Ekonomik getirisi yüksek olan ürün çeşitliliğinin az olması * Yağmur ve kar suları ile cazibeli akan suların boşa gitmesi 									
İhtiyaçlar	<ul style="list-style-type: none"> * Sulanan arazi miktarının artırılması * Ekonomik getirisi yüksek olan ürün çeşitliliğinin artırılması * Yağmur ve kar suları ile cazibeli akan suların muhafazasının gerekliliği * Su kaynaklarının daha etkin ve verimli kullanılması gerekliliği 									

Amaç (A2)	KIRSALDA TARIMSAL KALKINMAYI DESTEKLEMELİK ÜZERE TARIMSAL FAALİYETLERİ GERÇEKLEŞTİRMEK								
Hedef (H2.2)	Tarımsal üretimde verim ve kalitenin artırılmasına ilişkin projeler desteklenecektir.								
Performans Göstergeleri	Hedefe Etkisi (%)	Plan Dönemi Başlangıç Değeri	2025	2026	2027	2028	2029	İzleme Sıklığı	Raporlama Sıklığı
PG2.2.1: Desteklenen tarımsal ürün proje sayısı (adet)	100	55	66	76	86	96	106	6 ayda 1	6 ayda 1
Sorumlu Birim	Tarımsal Hizmetler Müdürlüğü								
İşbirliği Yapılacak Birim(ler)	Tarım ve Orman İl Müdürlüğü								
Riskler	<ul style="list-style-type: none"> * Ödeneğin yetersizliği veya ödeneğin zamanında temin edilememesi * Mevsimsel olumsuzluklar (doğal afetler) * Kırsal Göç 								
Stratejiler	<ul style="list-style-type: none"> * Üretim projelerinin desteklenmesi. * Zararlılarla mücadelede yönelik zirai ilaç ve makine ekipman alımı. * Tıbbi ve aromatik bitki yetiştiriciliğinin desteklenmesi. 								
Maliyet Tahmini	1.000.000,00 TL								
Tespitler	<ul style="list-style-type: none"> * Kırsal göç nedeniyle iş gücünün yetersizliği * Tarımsal üretimde karlılığın düşüklüğü 								
İhtiyaçlar	<ul style="list-style-type: none"> * Mikro ve makro projelerle çiftçilerin desteklenmesi * Ekonomik getirisi yüksek ürünlerin üretiminin yapılması 								

Amaç (A2)	KIRSALDA TARIMSAL KALKINMAYI DESTEKLEMELİK ÜZERE TARIMSAL FAALİYETLERİ GERÇEKLEŞTİRMEK								
Hedef (H2.3)	Hayvansal üretimde verim ile kalitenin artırılması ve hayvan hastalıklarıyla mücadele konularında gerekli destek sağlanacaktır.								
Performans Göstergeleri	Hedefe Etkisi (%)	Plan Dönemi Başlangıç Değeri	2025	2026	2027	2028	2029	İzleme Sıklığı	Raporlama Sıklığı
PG2.3.1 : Verimi arttırmaya yönelik desteklenen hayvansal üretim proje sayısı (adet)	100	22	28	34	40	46	52	6 ayda 1	6 ayda 1
Sorumlu Birim	Tarımsal Hizmetler Müdürlüğü								
İşbirliği Yapılacak Birim(ler)	Tarım ve Orman İl Müdürlüğü.								
Riskler	* Ödeneğin yetersizliği veya ödeneğin zamanında temin edilememesi * Salgın Hastalıklar * Kırsal Göç								
Stratejiler	* Hayvansal üretim projelerinin desteklenmesi * Islah projelerinin desteklenmesi * Hayvan hastalıklarıyla mücadelede kullanılacak hayvansal ilaç,makine ekipman ve malzeme alımına yönelik projelerin desteklenmesi * Yem bitkileri üretim projelerini desteklenmesi.								
Maliyet Tahmini	1.000.000,00 TL								
Tespitler	* Kırsal göç nedeniyle iş gücünün yetersizliği * Hayvansal üretimde karlılığın düşüklüğü								
İhtiyaçlar	* Hayvancılıkla ilgili mikro ve makro projelerin desteklenmesi * Ekonomik getirisi yüksek hayvan ırklarıyla üretim yapılması								

Amaç (A3)	YAŞANABİLİR MEKANLAR VE SÜRDÜRÜLEBİLİR ÇEVRENİN OLUŞTURULMASI									
Hedef (H3.1)	Çevre ve halk sağlığını gözeterek kırsal alandaki evsel nitelikli atıkların toplanması ve bertarafına ilişkin çalışmalar yürütülecektir.									
Performans Göstergeleri	Hedefe Etkisi (%)	Plan Dönemi Başlangıç Değeri	2025	2026	2027	2028	2029	İzleme Sıklığı	Raporlama Sıklığı	
PG 3.1.1: Alınacak çöp konteyner sayısı (adet)	35%	354	504	654	804	1.004	1.204	6 ayda 1	6 ayda 1	
PG 3.1.2: Tamir edilen çöp konteyner sayısı(adet)	35%	198	273	348	423	523	623	6 ayda 1	6 ayda 1	
Sorumlu Birim	Çevre Koruma ve Kontrol Müdürlüğü									
İşbirliği Yapılacak Birim(ler)	Destek Hizmetleri Müdürlüğü, Muhtarlıklar									
Riskler	* Yeterli ödeneğin temin edilememesi									
Stratejiler	* Çöp konteyniri alımı ve tamiri									
Maliyet Tahmini	9.040.800,00 TL									
Tespitler	* Kullanılma özelliğini kaybetmiş çöp konteynerlerin olması									
İhtiyaçlar	* Konteyner ihtiyacı olan evsel alanların tespiti ve konteynerlerin yerleştirilmesi									

Amaç (A3)	YAŞANABİLİR MEKANLAR VE SÜRDÜRÜLEBİLİR ÇEVRENİN OLUŞTURULMASI								
Hedef (H3.2)	Bütüncül imar planlı köy sayısının artırılması.								
Performans Göstergeleri	Hedefe Etkisi (%)	Plan Dönemi Başlangıç	2025	2026	2027	2028	2029	İzleme Sıklığı	Raporlama Sıklığı
PG 3.2.1: İmar planına esas 1/5000-1/1000 ölçekli halihazır harıtararın	20	28	31	31	33	34	35	6 ayda 1	6 ayda 1
PG 3.2.2 :İmar planına esas jeolojik,jeoteknik etüt raporlarının hazırlanması ve onaylanması (adet)	30	28	31	31	33	34	35	6 ayda 1	6 ayda 1
PG 3.2.3: 1/5000 nazım ve 1/1000 uygulama imar planının hazırlanarak onaylanması (adet)	40	28	30	31	32	33	35	6 ayda 1	6 ayda 1
PG 3.2.4:Beş yıllık imar programlarının hazırlanarak onaylanması (adet)	10	3	5	6	7	8	10	6 ayda 1	6 ayda 1
Sorumlu Birim	İmar ve Kentsel İyileştirme Müdürlüğü								
İşbirliği Yapılacak Birim(ler)	YEDAŞ, Çorum/Osmancık/İskilip/Kargı Orman İşletme Müdürlüğü, Çevre, Şehircilik ve İklim Değişikliği İl Müdürlüğü, Çevre, Şehircilik ve İklim Değişikliği Bakanlığı Mekansal Planlama Genel Müdürlüğü, Devlet Su İşleri 5. Bölge Müdürlüğü (54. Şube Müdürlüğü) , Karayolları 7. Bölge Müdürlüğü, Tarım ve Orman İl Müdürlüğü, Maden ve Petrol İşleri Genel Müdürlüğü, BOTAS, İl Sağlık Müdürlüğü, Çorum Türk Telekom İl Müdürlüğü, İl Afet Acil Durum Müdürlüğü, Tapu ve Kadastro İl Müdürlüğü, İl Kültür ve Turizm Müdürlüğü, Ankara Kültür Varlıklarını Koruma Bölge Kurulu Müdürlüğü.								
Riskler	* İmar planına esas kurum görüşlerinin arazinin yapısı, durumu veya diğer sebeplerden kaynaklı olumsuz gelmesi * İmar planlarının vatandaşlar tarafından itiraz edilerek sonlandırılması								
Stratejiler	* Düzenli yapılaşmayı sağlamak için planlı yerleşim alanları oluşturmak								
Maliyet Tahmini	18.000.000,00 TL								
Tespitler	* Köylerde işgal edilen hazine ve mera arazilerinin bulunması * Çorum İlinin coğrafyasının büyük ve köy sayısının fazla olması								
İhtiyaçlar	*Mevcut kadastro durumunun yapılaşmaya uygun olmaması								

Amaç (A3)	YAŞANABİLİR MEKANLAR VE SÜRDÜRÜLEBİLİR ÇEVRENİN OLUŞTURULMASI								
Hedef (H3.3)	Yürürlükteki imar planlarının ilave,revizyon,değişikliğinin yapılması.								
Performans Göstergeleri	Hedefe Etkisi (%)	Plan Dönemi Başlangıç Değeri	2025	2026	2027	2028	2029	İzleme Sıklığı	Raporlama Sıklığı
PG 3.3.1: İmar planına esas 1/5000-1/1000 ölçekli halihazır haritaların üretilmesi (adet)	20	10	12	14	15	16	17	6 ayda 1	6 ayda 1
PG 3.3.2 : İmar planına esas jeolojik,jeoteknik etüt raporlarının hazırlanması ve onaylanması (adet)	30	10	12	13	14	15	16	6 ayda 1	6 ayda 1
PG 3.3.3: 1/5000 nazım ve 1/1000 uygulama imar planının hazırlanarak onaylanması (adet)	40	10	12	14	15	16	17	6 ayda 1	6 ayda 1
PG 3.3.4: Beş yıllık imar programlarının hazırlanarak onaylanması (adet)	10	3	5	7	8	9	10	6 ayda 1	6 ayda 1
Sorumlu Birim	İmar ve Kentsel İyileştirme Müdürlüğü								
İşbirliği Yapılacak Birim(ler)	YEDAŞ, Çorum/Osmancık/İskilip/Kargı Orman İşletme Müdürlüğü, Çevre, Şehircilik ve İklim Değişikliği İl Müdürlüğü, Çevre, Şehircilik ve İklim Değişikliği Bakanlığı Mekansal Planlama Genel Müdürlüğü, Devlet Su İşleri 5. Bölge Müdürlüğü (54. Şube Müdürlüğü) , Karayolları 7. Bölge Müdürlüğü, Tarım ve Orman İl Müdürlüğü, Maden ve Petrol İşleri Genel Müdürlüğü, BOTAŞ, İl Sağlık Müdürlüğü, Çorum Türk Telekom İl Müdürlüğü, İl Afet Acil Durum Müdürlüğü, Tapu ve Kadastro İl Müdürlüğü, İl Kültür ve Turizm Müdürlüğü, Ankara Kültür Varlıklarını Koruma Bölge Kurulu Müdürlüğü.								
Riskler	* İmar planına esas kurum görüşlerinin arazinin yapısı, durumu veya diğer sebeplerden kaynaklı olumsuz gelmesi * İmar planlarının vatandaşlar tarafından itiraz edilerek sonlandırılması								
Stratejiler	* Düzenli yapılaşmayı sağlamak için planlı yerleşim alanları oluşturmak								
Maliyet Tahmini	22.000.000,00 TL								
Tespitler	* Köylerde işgal edilen hazine ve mera arazilerinin bulunması * Çorum İlinin coğrafyasının büyük ve köy sayısının fazla olması								
İhtiyaçlar	* Köylerdeki; piknik alanı, spor tesisleri, köy konağı vb. alanlarının yapımı ve onarımının yapılması * Ortak olarak kullanılacak atıl durumda kamu binalarının değerlendirilmesi								

Amaç (A3)	YAŞANABİLİR MEKANLAR VE SÜRDÜRÜLEBİLİR ÇEVRENİN OLUŞTURULMASI								
Hedef (H3.4)	Yürürlükteki imar planlarının uygulamasının yapılması.								
Performans Göstergeleri	Hedefe Etkisi (%)	Plan Dönemi Başlangıç Değeri	2025	2026	2027	2028	2029	İzleme Sıklığı	Raporlama Sıklığı
PG 3.4.1: 3194 sayılı kanunun 15,16,18.maddeleri kapsamında imar uygulamalarının yapılması (adet)	100	4	6	8	10	12	14	6 ayda 1	6 ayda 1
Sorumlu Birim	İmar ve Kentsel İyileştirme Müdürlüğü								
İşbirliği Yapılacak Birim(ler)	Tapu ve Kadastro Müdürlükleri								
Riskler	* İmar uygulamalarına vatandaşlar tarafından itiraz edilerek sürecin uzaması * İmar uygulamalarının mahkeme yoluyla iptal edilmesi								
Stratejiler	* Düzenli yapılaşmayı sağlamak için planlı yerleşim alanları oluşturmak								
Maliyet Tahmini	* 2.000.000,00 TL								
Tespitler	* Kadastro durumunun imar planına uygun olmaması sebebiyle vatandaş mağduriyetlerinin yaşanması								
İhtiyaçlar	* 3194 sayılı İmar Kanunu'nun idaremize yüklediği sorumluluk								

Amaç (A3)	YAŞANABİLİR MEKANLAR VE SÜRDÜRÜLEBİLİR ÇEVRENİN OLUŞTURULMASI									
Hedef (H3.5)	İmar mevzuatına uygun yapılaşmaların oluşturulması.									
Performans Göstergeleri	Hedefe Etkisi (%)	Plan Dönemi Başlangıç Değeri	2025	2026	2027	2028	2029	İzleme Sıklığı	Raporlama Sıklığı	
PG 3.5.1:3194 sayılı imar kanunu hükmü gereği kaçak yapı denetimlerinin yapılması (adet)	50%	425 Yapı	505	590	680	775	875	6 ayda 1	6 ayda 1	
PG 3.5.2 :3194 sayılı imar kanunu hükmü gereği riskli ve metruk yapıların denetimlerinin yapılması (adet)	50%	137 Yapı	152	172	197	222	252	6 ayda 1	6 ayda 1	
Sorumlu Birim	Yapı Kontrol Müdürlüğü									
İşbirliği Yapılacak Birim(ler)	Orman İşletme Müdürlüğü, Çevre ve Şehircilik İl Müdürlüğü, Devlet Su İşleri 54. Şube, Karayolları 73. Şube, Tarım ve Orman İl Müdürlüğü, İl Afet Acil Durum Müdürlüğü, Yedaş, Muhtarlıklar									
Riskler	<ul style="list-style-type: none"> * Mülkiyetin belirsizliği ile ilgili problemler. * Coğrafi şartlardan dolayı denetim faaliyetlerinin zorlaşması. * Teknolojik altyapının yetersizliği * Teknik personel sayısının yetersizliği 									
Stratejiler	<ul style="list-style-type: none"> * 3194 Sayılı İmar Kanunu kapsamında denetimleri arttırmak * Denetimin kolaylaştırılması için teknolojik ekipmanların temin edilmesi 									
Maliyet Tahmini	14.350.000,00 TL									
Tespitler	<ul style="list-style-type: none"> * Köylerde işgal edilen hazine ,mera ve tarım arazilerinin bulunması * Proje maliyetlerinin özel piyasada yüksek olması sebebi ile vatandaşların kaçak yapılaşmaya yönelmesi * Mülkiyetin paylaşımı nedeniyle yaşanan sorunlar. 									
İhtiyaçlar	<ul style="list-style-type: none"> * Vatandaşları imar mevzuatı hakkında bilinçlendirmek * Denetim faaliyetlerinin etkin yapılabilmesi için teknolojik ve lojistik şartların iyileştirilmesi * Teknik personel ihtiyacının karşılanması 									

Amaç (A4)	KURUMSAL KAPASİTENİN GELİŞTİRİLMESİ VE GÜÇLENDİRİLMESİ								
Hedef (H4.1)	Kamu Hizmetlerinin Etkin Yürütülebilmesi İçin Kurumun Teknolojik, Fiziki ve Mali Kaynaklarının Güçlendirilmesi								
Performans Göstergeleri	Hedefe Etkisi (%)	Plan Dönemi Başlangıç Değeri	2025	2026	2027	2028	2029	İzleme Sıklığı	Raporlama Sıklığı
PG 4.1.1: Makina parkına alınan araç sayısı (adet)	20	17	20	23	28	34	40	6 ayda bir	6 ayda bir
PG 4.1.2:Hizmet Binasının Yenilenmesi (adet)	40	0	0	0	1	1	1	6 ayda 1	6 ayda 1
PG 4.1.3: GES Kapasitesinin 1 MW Arttırılması (adet)	20	1	1	2	2	2	2	6 ayda 1	6 ayda 1
PG 4.1.4: Atıkların transferi için semi-treyler alımı (adet)	10	0	0	0	1	1	1	6 ayda 1	6 ayda 1
PG 4.1.5: Çöp kamyon alımı (adet)	10	1	2	3	4	5	6	6 ayda 1	6 ayda 1
Sorumlu Birim	(PG 4.1.2 ve PG 4.1.3 Plan Proje Yatırım ve İnşaat Müdürlüğü), (PG 4.1.1, PG 4.1.4 PG 4.1.5 Destek Hizmetleri Müdürlüğü)								
İşbirliği Yapılacak Birim(ler)	Coğrafi Bilgi Sistem Birimi								
Riskler	* Yeterli ödeneğin temin edilememesi								
Stratejiler	* Proje ve yaklaşık maliyetlerin zamanında hazırlanarak ihaleye çıkartılması								
Maliyet Tahmini	729.134.835,00 TL								
Tespitler	* Proje maliyetleri yüksek olması								
İhtiyaçlar	* Hizmet için gerekli fiziki şartların iyileştirilmesi								

Amaç (A4)	KURUMSAL KAPASİTENİN GELİŞTİRİLMESİ VE GÜÇLENDİRİLMESİ								
Hedef (H4.2)	İnsan kaynaklarının güçlendirilmesine yönelik nitelikli personel sayısı arttırılacaktır.								
Performans Göstergeleri	Hedef Etkisi (%)	Plan Dönemi Başlangıç Değeri	2025	2026	2027	2028	2029	İzleme Sıklığı	Raporlama Sıklığı
PG 4.2.1: Kişisel gelişim ve mesleki dalda verilen eğitim sayısı (adet)	60%	2	5	8	11	15	20	6 ayda 1	6 ayda 1
PG 4.2.2: Personele verilen iş sağlığı ve güvenliği eğitimi sayısı (adet)	20%	1	2	3	4	5	6	6 ayda 1	6 ayda 1
PG 4.2.3 Afet eğitimi alan personel sayısı (adet)	10%	0	50	100	150	150	150	6 ayda 1	6 ayda 1
PG4.2.3 Afetlere müdahalede teorik ve uygulamalı eğitim alan personel sayısı (adet)	10%	0	20	50	60	60	60	6 ayda 1	6 ayda 1
Sorumlu Birim	İnsan Kaynakları Müdürlüğü								
İşbirliği Yapılacak Birim(ler)	İl Özel İdaresi birimlerinin tümü, Ortak Sağlık Güvenlik Birimi firmaları								
Riskler	* Eğitimlere, eğitim konusuyla ilgili personelin görevlendirilememesi								
Stratejiler	* İş analizlerine uygun eğitim programlarının planlanması * Eğitim ihtiyacının ilgili kamu kurumlarından karşılanması								
Maliyet Tahmini	618.500,00 TL								
Tespitler	* Personele verilen eğitimin yetersiz olması * İş analizi tespitindeki eksiklikler								
İhtiyaçlar	* İş analizlerine göre personelin eğitim ihtiyacının karşılanması								

Tablo 32: Hedeflerden Sorumlu Birimler

Amaç ve Hedefler	A1					A2			A3					A4	
	H1.1	H1.2	H1.3	H1.4	H1.5	H2.1	H2.2	H2.3	H3.1	H3.2	H3.3	H3.4	H3.5	H4.1	H4.2
Çevre Koruma ve Kontrol Müdürlüğü									X						
Destek Hizmetleri Müdürlüğü														X	
İmar ve Kentsel İyileştirme Müdürlüğü										X	X	X			
İnsan Kaynakları ve Eğitim Müdürlüğü															X
Plan Proje Yatırım ve İnşaat Müdürlüğü														X	
Su ve Kanal Hizmetleri Müdürlüğü				X	X										
Tarımsal Hizmetler Müdürlüğü						X	X	X							
Yapı Kontrol Müdürlüğü													X		
Yol ve Ulaşım Hizmetleri Müdürlüğü	X	X	X												

Tablo 33 : Hedefe İlişkin Risk ve Kontrol Faaliyetleri

Hedef (1.1): 2029 yılı sonuna kadar 4937 km köy ulaşım yolundan 1430 km'lik kısmına konfor artırıcı kaplama çalışması yapılacaktır.		
Risk	Açıklama	Kontrol Faaliyetleri
Mevsimsel koşulların uygun olmaması	Hava koşullarının yol çalışmalarına engel olması	İhalelerin işe uygun mevsimlere göre programlanması
Yatırım programlarında bulunan işler için yeterli ödeneğin verilmemesi	Mali kaynakların yatırımlar için yeterli olmaması	İdarenin yeterli ödeneği temin etmesi
Hedef (1.2): Köy içi yollarına 75.000,00 m2 ilave parke taşı kaplama yapılacaktır.		
Risk	Açıklama	Kontrol Faaliyetleri
Mevsimsel koşulların uygun olmaması	Hava koşullarının yol çalışmalarına engel olması	İhalelerin işe uygun mevsimlere göre programlanması
Hedef (1.3): Köy yollarında güvenli ve kesintisiz ulaşım hizmeti sağlanacaktır.		
Risk	Açıklama	Kontrol Faaliyetleri
Doğal afetler	Heyelan ve erezyon gibi doğal afetlerde yolların hasar görmesi	Doğal afetlerde zarar gören yollarda güvenli ulaşımı sağlayacak önlemlerin alınması
Olumsuz hava koşullarının yolları tahrip etmesi	Şiddetli yağışlar nedeniyle yollarda hasar oluşması.	Bozulan yollarda mevsimsel koşulları göz önünde bulundurarak çalışmalar yapılması
Hedef (1.4): Kanalizasyon tesislerinin sayısı ve kalitesinin artırılması.		
Risk	Açıklama	Kontrol Faaliyetleri
Fosseptik çıkışında yeterli deşarj alanının olmaması	Fosseptik çıkışında yeterli düzeyde deşarj alanının olmaması nedeniyle çevrenin zarar görmesi	Atık suların deşarj limitlerinin sağlanmasına yönelik çalışmalar yapılması
Hedef (1.5): Yerleşim yerlerinin sağlıklı ve yeterli içme suyuna erişimi sağlanacaktır.		
Risk	Açıklama	Kontrol Faaliyetleri
Topografik yapının içme suyu tesisleri yapımına uygun olmaması	İçme suyu tesislerinin yapımına uygun olmayan elverişsiz arazilerin bulunması	Alternatif içme suyu kaynak araştırmalarının yapılması

Hedef (2.1): Mevcut sulanabilen 31.915,15 hektar olan tarım arazisi modern sulama yöntemleri kullanılarak 2029 yılı sonuna kadar 34.165,15 hektara çıkartılacaktır.		
Risk	Açıklama	Kontrol Faaliyetleri
Mevsimsel olumsuzluklar	Şiddetli yağışlar nedeniyle su taşkını risklerinin oluşması	Oluşabilecek su taşkınlarını önlemek üzere sulama göletleri ve havuzlarının yapılması
Hedef (2.2): Tarımsal üretimde verim ve kalitenin artırılmasına ilişkin projeler desteklenecektir.		
Risk	Açıklama	Kontrol Faaliyetleri
Kırsal göç	Ekonomik imkansızlıklar nedeniyle köyden kente göçün artması	Köyden kente göçün azalması için verimli, yüksek tarım projeleri uygulamak
Hedef (2.3): Hayvansal üretimde verim ile kalitenin artırılması ve hayvan hastalıklarıyla mücadele konularında gerekli destek sağlanacaktır.		
Risk	Açıklama	Kontrol Faaliyetleri
Kırsal göç	Ekonomik imkansızlıklar nedeniyle köyden kente göçün artması	Köyden kente göçün azalması için hayvansal desteğin artırılması
Salgın hastalıklar	Hayvan hastalıklarının hayvansal üretimi olumsuz yönde etkilemesi	Hayvan hastalıkları ile mücadelede gerekli ilaç vb. desteklenmesi
Hedef (3.1): Çevre ve halk sağlığını gözeterek kırsal alandaki atıkların toplanması ve bertarafına ilişkin çalışmalar yürütülecektir.		
Risk	Açıklama	Kontrol Faaliyetleri
Çöp konteynerlerinin yetersiz olması	Çöp konteyner sayısının ihtiyacı karşılamaması	Yeterli çöp konteyner alımının yapılması
Hedef (3.2): Bütüncül imar planlı köy sayısının artırılması.		
Risk	Açıklama	Kontrol Faaliyetleri
İmar planına esas kurum görüşlerinin arazinin yapısı, durumu veya diğer sebeplerden kaynaklı olumsuz gelmesi	Çeşitli faktörlerden dolayı imar planlarıyla ilgili diğer kurum görüşlerinin olumsuz olması	Kurum görüşlerine uygun biçimde imar planlamaları yapmak
İmar planlarının vatandaşlar tarafından itiraz edilerek sonlandırılması	İmar planlarının vatandaşlar nezdinde ihtilafa neden olması	İmar düzenlemelerinde idarenin iradesi dışındaki faktörlerin dikkate alınmaması

Hedef (3.3): Yürürlükteki imar planlarının ilave,revizyon,değişikliğinin yapılması.		
Risk	Açıklama	Kontrol Faaliyetleri
İmar planına esas kurum görüşlerinin arazinin yapısı, durumu veya diğer sebeplerden kaynaklı olumsuz gelmesi	Çeşitli faktörlerden dolayı imar planlarıyla ilgili diğer kurum görüşlerinin olumsuz olması	Kurum görüşlerine uygun biçimde imar planlamaları yapmak
İmar planlarının vatandaşlar tarafından itiraz edilerek sonlandırılması	İmar planlarının vatandaşlar nezdinde ihtilafa neden olması	İmar düzenlemelerinde idarenin iradesi dışındaki faktörlerin dikkate alınmaması
Hedef (3.4): Yürürlükteki imar planlarının uygulamasının yapılması.		
Risk	Açıklama	Kontrol Faaliyetleri
İmar uygulamalarına vatandaşlar tarafından itiraz edilerek sürecin uzaması	İmar uygulamalarında vatandaşlar nezdinde ihtilafa neden olması	İmar uygulamalarında idarenin iradesi dışındaki faktörlerin dikkate alınmaması
Hedef (3.5): İmar mevzuatına uygun yapılaşmaların oluşturulması.		
Risk	Açıklama	Kontrol Faaliyetleri
Teknolojik altyapının yetersizliği	Gerekli teknik altyapının yetersiz olması	İlgili teknik servis sağlayıcıların altyapı çalışmalarını artırarak yeterli kapasiteye ulaşılması
Teknik personel sayısının yetersizliği	Gerekli teknik personelin yetersiz olması	İdarenin yeterli düzeyde teknik personel istihdam etmesi
Hedef (4.1): Kamu Hizmetlerinin Etkin Yürütülebilmesi İçin Kurumun Teknolojik, Fiziki ve Mali Kaynaklarının Güçlendirilmesi		
Risk	Açıklama	Kontrol Faaliyetleri
Yeterli ödeneğin temin edilememesi	Kamu mali kaynaklarının yetersiz olması	İdarenin yeterli ödeneği temin etmesi
Hedef (4.2): İnsan kaynaklarının güçlendirilmesine yönelik nitelikli personel sayısı arttırılacaktır.		
Risk	Açıklama	Kontrol Faaliyetleri
Eğitilmeye, eğitim konusuyla ilgili personelin görevlendirilememesi	Eğitilmeye alanında uzman personel görevlendirilememesi	Eğitilmeye alanında uzman personel görevlendirilmesi

Tablo 34: Tahmini Maliyetler Cetveli

Stratejiler	2025	2026	2027	2028	2029	Toplam Maliyet
Amaç 1	343.500.000,00	473.500.000,00	679.250.000,00	920.250.000,00	1.311.000.000,00	3.727.500.000,00
Hedef 1.1	255.000.000,00	357.000.000,00	540.000.000,00	755.000.000,00	1.110.000.000,00	3.017.000.000,00
Hedef 1.2	15.000.000,00	20.000.000,00	19.500.000,00	16.000.000,00	20.000.000,00	90.500.000,00
Hedef 1.3	44.500.000,00	62.000.000,00	79.750.000,00	103.750.000,00	130.000.000,00	420.000.000,00
Hedef 1.4	12.500.000,00	14.500.000,00	16.500.000,00	18.500.000,00	20.500.000,00	82.500.000,00
Hedef 1.5	16.500.000,00	20.000.000,00	23.500.000,00	27.000.000,00	30.500.000,00	117.500.000,00
Amaç 2	239.039.363,65	239.039.363,65	341.309.090,90	341.309.090,90	341.309.090,90	1.502.000.000,00
Hedef 2.1	238.639.363,65	238.639.363,65	340.909.090,90	340.909.090,90	340.909.090,90	1.500.000.000,00
Hedef 2.2	200.000,00	200.000,00	200.000,00	200.000,00	200.000,00	1.000.000,00
Hedef 2.3	200.000,00	200.000,00	200.000,00	200.000,00	200.000,00	1.000.000,00
Amaç 3	11.220.000,00	9.381.000,00	12.638.200,00	14.755.000,00	17.396.600,00	65.390.800,00
Hedef 3.1	1.070.000,00	1.281.000,00	1.538.200,00	2.455.000,00	2.696.600,00	9.040.800,00
Hedef 3.2	4.000.000,00	1.000.000,00	4.000.000,00	4.000.000,00	5.000.000,00	18.000.000,00
Hedef 3.3	4.000.000,00	4.500.000,00	4.000.000,00	4.500.000,00	5.000.000,00	22.000.000,00
Hedef 3.4	400.000,00	400.000,00	400.000,00	400.000,00	400.000,00	2.000.000,00
Hedef 3.5	1.750.000,00	2.200.000,00	2.700.000,00	3.400.000,00	4.300.000,00	14.350.000,00
Amaç 4	35.078.000,00	61.604.000,00	323.394.835,00	149.508.500,00	160.168.000,00	729.753.335,00
Hedef 4.1	35.000.000,00	61.500.000,00	323.274.835,00	149.360.000,00	160.000.000,00	729.134.835,00
Hedef 4.2	78.000,00	104.000,00	120.000,00	148.500,00	168.000,00	618.500,00
Toplam	628.837.363,65	783.524.363,65	1.356.592.125,90	1.425.822.590,90	1.829.873.690,90	6.024.644.135,00
Genel Yönetim Giderleri						
TOPLAM	628.837.363,65	783.524.363,65	1.356.592.125,90	1.425.822.590,90	1.829.873.690,90	6.024.644.135,00

8- İZLEME VE DEĞERLENDİRME

Stratejik planın izleme ve değerlendirmeye tabi tutulması gerek planın başarılı olarak uygulanması gerekse hesap verme sorumluluğu ilkesinin tesis edilmesi açısından vazgeçilmez bir husustur.

Kurumun başarısı, geleceğini yönetebilmesi, isabetli kararlar alabilmesi gibi arzu edilen bir çok gelişme, izleme ve değerlendirme süreciyle bağlantılıdır. İzleme ve değerlendirmenin sonuç odaklı yapılması ise, çıktılarının oluşturduğu etkinin ortaya çıkardığı değere odaklanmaktır.

Çorum İl Özel İdaresi'nin 2025-2029 Dönemi Stratejik Planının hazırlanması çalışmalarını sırasında, Sonuç Odaklı İzleme ve Değerlendirme yapabilmek için öncelikle;

1. “Şu anda neredeyiz?” sorusuna gerçek bulgulara göre cevap verilmiş,
2. Mevcut duruma ait veri tabanı objektif olarak oluşturulmuş,
3. Stratejik amaçlar ve stratejik hedefler açık ve kesin bir biçimde belirlenmiş,

4. Yönetim Sistemlerinin kurulması ve standartların oluşturulmasında ve izlenecek ve değerlendirilecek sonuçları belirlemede geniş bir katılımçılık ile iç/dış paydaşların görüşleri, önerileri, eleştirileri ve beklentilerinden yararlanılmıştır.

İl Özel İdaresi'nin 2025-2029 Dönemi Stratejik Planının hazırlanması çalışmalarını sırasında, Stratejik Planın uygulamaya geçirildiği 2024 yılı itibariyle ise;

1. Hedeflere ulaşma sürecini değerlendirebilmesi için veri toplama noktalarının net bir biçimde belirlenmesi, düzenli olarak veri toplanması ve istatistiksel yöntemlerle ölçüp değerlendirmesi.
2. Verinin doğru yerde, doğru kişilerle, doğru zamanda ve doğru yöntemlerle toplanmasının ve bilgiye dönüştürülmesi,
3. Sonuçların karar alıcıların gerekli iyileştirmeleri yapmalarına olanak tanıyacak biçimde analiz edilmesi, yorumlanması ve raporlanması,
4. Toplanan veri tabanının oluşturduğu bilginin paylaşılması hem kurumsal öğrenmenin sağlanması hem de kurumsal gelişimde olumlu adımlar atılabilmesi sağlanarak, plan dönemi içinde “beklenen sonuçlara ulaşıp ulaşılmama nedenlerini analiz etmek, faaliyet gerçekleştirmelerinin sonuçlara katkısını değerlendirmek, istenmeyen sonuçları araştırmak, elde edilen sonuçlardan kurumun yararlanabilmesi için öneriler geliştirmek ve raporlayabilmek” mümkün olacaktır

Bu aşamada en önemli konu, faaliyetlere ilişkin “Veri Toplama Stratejisi”nin doğru seçilmesi ve veri toplama yöntemlerinin ve veri toplama zamanlarının doğru belirlenmesi olacaktır. Kurum genelinde standartları belirlenmiş olan İç Kontrol Sisteminin veri üretebilir hale gelmesi gereksinimlerin hızla karşılanmasına yardımcı olacaktır.

▪ **Hazırlanacak Raporlar**

İzleme ve değerlendirme sistemi çerçevesinde dört temel raporlama yapılacaktır. Bu raporlar, Çorum İl Özel İdaresi’nin ilgili dönemler itibariyle ilerlemeleri, sapmaları ve nedenlerini, düzeltici önlemlere ilişkin önerileri, çevresel faktörlerin incelenmesini ve uygulama süreç ve sonuçlarının kalite unsurlarına ilişkin değerlendirmeleri de kapsayacak şekilde hazırlanacaktır.

A-) Stratejik Plan İzleme Raporu

Her yılın ilk altı aylık dönemi için uygun format kullanılarak Temmuz ayının sonuna kadar hazırlanır. Bu raporlar sadece izleme amaçlı olup değerlendirmeye odaklanmaz.

B-) Stratejik Plan Değerlendirme Raporu

Uygun format kullanılarak ilgili dönemi takip eden Şubat ayının sonuna kadar hazırlanır. İdare ihtiyaca göre daha kısa dönemlerde de raporlama yapabilir.

C-) Faaliyet Raporu

Yıllık olarak hazırlanacak ve kamuoyuyla paylaşılacaktır.

D-) Özel Raporlar

İhtiyaç duyulması halinde belirli bir amaca, hedefe ya da Stratejik Plan’ın diğer unsurlarına yönelik hazırlanacak ayrıntılı değerlendirmeleri içerecektir.

Birimler uygulamanın yanı sıra izleme ve değerlendirmeye kaynak olacak verinin sağlanmasından da sorumludurlar. Bu temel raporların hazırlanmasında birimler tarafından üretilen bilginin ölçme ve değerlendirmeye elverişli bir biçimde üretilmesine gereksinim vardır. İzleme ve değerlendirme faaliyetlerinin koordinasyonunun ve konsolidasyonunun sorumluluğu ise Çorum İl Özel İdaresi adına Strateji Geliştirme Müdürlüğündedir.