

**AMASYA BELEDİYE
BAŞKANLIĞI**



**2015-2019
STRATEJİK
PLANI**

2014-AMASYA



“Takip edilen amaçlar hiçbir zaman kişisel olmamalıdır. Geçmiş sistemlere bağlı kalanlar ve geleneklerinden sıyrılmayanlar hiçbir zaman modern devleti meydana getiremezler.M. Kemal ATATÜRK.”



ÜST YÖNETİCİ ÖZETİ

5018 sayılı Kamu Mali Yönetimi ve Kontrol Kanunu çerçevesinde, kamu kaynaklarının etkin ve verimli kullanımı hesap verebilirlik ve mali saydamlığı sağlamak üzere Performans Esaslı Bütçelemenin bir gereği olarak Belediyemizde ilk kez 2006-2009 yıllarında hazırlanan Stratejik Plan, daha sonra 2010-2014 yıllarını kapsayan beş yıllık süre için hazırlanmış, bu dönemde planlı, programlı bütçeleme anlayışı içerisinde başarıyla uygulanmıştır. Hazırlanan beş yıllık Stratejik Planla, merkezi hükümet tarafından hazırlanan Onuncu Beş Yıllık Kalkınma Planı, Orta Vadeli Mali Plan ve Program, Yatırım Programı ve Belediyemizin yüklediği Misyon, Vizyon ve Temel Değerleri ile dış paydaşlarımızın tavsiye ve değerlendirmeleri esas alınarak belirlenen amaç ve hedefler ile performans hedefleri, faaliyet ve projeler doğrultusunda, bu özel şehir halkına hizmet düsturu içerisinde görev yapmaya azami özen gösterdik.

Yönetim olarak katılımcılık anlayışı çerçevesinde her kademedeki görev yapan belediyemiz çalışanlarının katkıları ve Onuncu Beş Yıllık Kalkınma Planında yer alan hedefler ile dış paydaşlarımızın tavsiyeleriyle hazırlanmış olduğumuz 2015-2019 yılı Stratejik Planı ile önümüzdeki beş yıllık dönemin yol haritası belirlenmiştir.

2015-2019 yıllarını kapsayan plan döneminde, 5393 sayılı Belediye Kanununun verdiği görev, yetki ve sorumluluklar çerçevesinde belirlemiş olduğumuz Misyon, Vizyon, Temel Değer ve İlkelere bağlı kalınarak kaliteli hizmet sunma anlayışından ödün vermeden; tarihi ve kültür şehrimizin ve yaşayan şehir halkının sorunlarının çözümünde etkin, etkili ve verimli olmayı, şehri temiz, huzurlu ve yaşanabilir kılmayı, seçim beyannamemizde taahhüt ettiğimiz faaliyet ve projelerimizle belediye çalışmalarında ulusal ve uluslararası yerel yönetimler hizmet standartları düzeyinde kaliteli hizmet sunma anlayışı içerisinde olmaya devam edeceğiz.

Amasya Belediye Başkanlığının önümüzdeki beş yıllık dönemde yol haritası olarak çalışmalarına yön verecek olan, kamu mali yönetim anlayışının hesap verilebilirlik, mali saydamlık ve şeffaflık temel ilkelerinin gereği olarak hazırlanan 2015-2019 yılı Stratejik Planının, şehrimiz, vatandaşlarımız, paydaşlarımız ve tüm çalışanlarımız için hayırlı olması dileğiyle, Planın hazırlanması sürecinde görüş ve tavsiyeleriyle katkı sağlayan dış paydaşlarımıza ve emeği geçen tüm belediye çalışanlarımıza teşekkür ederim.

Cafer ÖZDEMİR
Belediye Başkanı



İÇİNDEKİLER

1.STRATEJİK PLAN HAZIRLAMA AMACI VE GEREKÇESİ

- 1.1. Stratejik Plan Kavramı.
- 1.2. Amaç.
- 1.3. Süreç.
- 1.4. Stratejik Plan Hazırlamanın hukuki dayanağı.
- 1.5. Stratejik Plan yol haritası ve Stratejik Plan hazırlık süreci.

2. AMASYA BELEDİYESİ STRATEJİK PLANI(2015-2019)

2.1.Genel Bilgiler.

- 2.1.1.Coğrafi Konum.
- 2.1.2.İklim.
- 2.1.3.Tarım.
- 2.1.4.Yerleşim.
- 2.1.5.Nüfus.
- 2.1.6.Eğitim.
- 2.1.7.Tarihçe.

2.2.Amasya Belediyesiyle ilgili bilgiler ve İstatistiki veriler.

- 2.2.1.Belediyenin yönetim ve organizasyonu.
- 2.2.2.Belediyenin görevleri.
- 2.2.3.İnsan Kaynakları.
- 2.2.4.Belediyenin taşınmazları.
- 2.2.5.Belediye İş makinesi araç ve gereçleri.
- 2.2.6.Karşılaştırmalı Mali bilgiler.

2.3.Amasya Belediyesi Mevcut Durum Analizi

- 2.3.1.Belediyenin üstün yönleri.
- 2.3.2.Belediyenin zayıf yönleri.
- 2.3.3.Fırsatlar.
- 2.3.4.Tehdit ve Tehlikeler.

2.4.Amasya Belediyesinin Paydaş Analizi(Paydaşların görüş ve önerileri)

- 2.4.1.Genel olarak paydaş analizi.
- 2.4.2.Paydaşların görüş ve önerileri.

2.5.Misyon, Vizyon, Temel İlkeler ve Onuncu Kalkınma Planı ilişkisi

2.6.Stratejik Amaçlar, Hedefler ve Faaliyetler/Projeler

- 2.6.1.Tanımlar ve Açıklamalar
- 2.6.2.Stratejik Amaçlar, Hedefler ve Faaliyetler/Projeler

2.7.Performans göstergeleri

- 2.7.1.Tanımlar ve açıklamalar
- 2.7.2.Performans Denetimine yönelik performans göstergeleri

2.8.İzleme ve Değerlendirme

Ekler



1-GİRİŞ: STRATEJİK PLAN HAZIRLAMA AMACI VE GEREKÇESİ:

1.1.)Stratejik Plan Kavramı: Stratejik planlama, kuruluşun bulunduğu nokta ile ulaşmaya arzu ettiği durum arasındaki yolu tarif eder. Kuruluşun amaçlarını, hedeflerini ve bunlara ulaşmayı mümkün kılacak yöntemleri belirlemesini gerektirir. Uzun vadeli ve geleceğe dönük bir bakış açısı taşır. Kuruluş bütçesinin stratejik planda ortaya konulan amaç ve hedefleri ifade edecek şekilde hazırlanmasına, kaynak tahsisinin önceliklere dayandırılmasına ve hesap verme sorumluluğuna rehberlik eder.

1.2.)Amaç: Stratejik planlama yaklaşımı ile;

- ✓ Politika belirleme ve kaynak maliyeti kapasitesinin güçlendirilmesi,
- ✓ Amaç ve hedeflere dayalı yönetim anlayışı ve bütçelemenin geliştirilmesi,
- ✓ Kamu hizmetlerinin arzında yararlanıcı taleplerine duyarlılığın artırılması,
- ✓ Hesap verme sorumluluğunun tesis edilmesi amaçlanmaktadır.

1.3.)Süreç: Stratejik plan hazırlanmasında kilit önem taşıyan başlıca sorular şunlardır.

- ✓ Strateji NEDİR?
- ✓ Strateji NİÇİN oluşturulmalıdır?
- ✓ Strateji NE ZAMAN oluşturulacaktır?
- ✓ Strateji oluşturularak NEREYE ulaşılması hedeflenmektedir?
- ✓ Stratejiler NASIL oluşturulacaktır? Stratejiler KİMLER tarafından oluşturulacaktır?

Stratejik yönetim alanında yukarıda belirtilen sorular ele alınmakta ve ayrıntılı olarak incelenmektedir. Stratejiler oluşturulmasında Ne, Niçin, Nasıl, Ne Zaman, Nereye ve Kim sorularına uygun cevaplar bulunması önem taşımaktadır. Bu soruların analizi stratejik yönetimin temellerini oluşturmaktadır.

Stratejik yönetim sürecinde esasen üç aşama söz konusudur.

1.)Stratejilerin geliştirilmesi ve Stratejik Planlama aşaması: Bu aşamada üst yönetim tarafından organizasyonda iç ve dış durum değerlendirmesine yönelik SWOT analizi yapılır. Yine bu aşamada organizasyonun vizyon ve misyon bildirileri hazırlanarak organizasyonda ortak amaç, ilke ve değerler ortaya konulur. Stratejik planlamada en önemli konu stratejik kararların alınması ve strateji seçimlerinin yapılmasıdır.

2.)Stratejilerin Uygulanması: İkinci aşamada üst yönetimin sorumluluğunda ve özellikle orta kademe yöneticiler ile işbirliği yapılarak stratejilerin uygulanmasına geçilir. Bu aşamada daha önce belirlenen strateji ve aksiyon planlarının uygulaması yapılır.

3.)Uygulanan Stratejilerin Gözden Geçirilmesi ve Denetimi: Üçüncü aşamada yapılan uygulamaların sonuçları gözden geçirilerek strateji planlamada gerekirse değişiklikler yapılır.

Tablo-1’de Stratejik Planlama sürecinde yapılması gerekli işlemler özetlenmektedir.



Tablo-1:Stratejik Planlama Süreci

<ul style="list-style-type: none">✓ Plan ve programlar✓ GZFT Analizi✓ Paydaşların önerilerde bulunması	DURUM ANALİZİ	NEREDEYİZ?
<ul style="list-style-type: none">✓ Kuruluşun varoluş gerekçesi✓ Temel İlkeler	MİSYON VE İLKELER	NEREYE ULAŞMAK İSTİYORUZ?
<ul style="list-style-type: none">✓ Arzu edilen gelecek	VİZYON	
<ul style="list-style-type: none">✓ Orta vadede ulaşılacak amaçlar✓ Spesifik, somut ve ölçülebilir hedefler	STRATEJİK AMAÇLAR VE HEDEFLER	
<ul style="list-style-type: none">✓ Amaç ve hedeflere ulaşma yöntemleri✓ Detaylı iş planları✓ Maliyetlendirme	FAALİYETLER VE PROJELER	GİTMEK İSTEDİĞİMİZ YERE NASIL ULAŞABİLİRİZ?
<ul style="list-style-type: none">✓ Raporlama✓ Karşılaştırma	İZLEME	BAŞARIMIZI NASIL TAKİP EDER VE DEĞERLENDİRİRİZ?
<ul style="list-style-type: none">✓ Geri Besleme✓ Ölçme yöntemlerinin belirlenmesi✓ Performans göstergeleri✓ Performans yönetimi	DEĞERLENDİRME VE PERFORMANS ÖLÇÜMÜ	

1.4.)Stratejik Plan Hazırlamanın Hukuki Dayanağı: 5018 sayılı Kamu Mali Yönetim ve Kontrol Kanunu ile 5393 sayılı Belediye Kanununa göre nüfusu 50.000 ve üzerindeki Belediyelerin Stratejik Plan hazırlanması zorunlu bulunmaktadır. Stratejik plan ve buna uygun olarak hazırlanacak yıllık performans programı belediye bütçesinin hazırlanmasına esas teşkil edecektir.

Bu kapsamda, Kamu İdarelerinde Stratejik Planlamaya İlişkin Usul ve Esaslar hakkındaki yönetmelik hükümleridoğrultusunda15.05.2014 tarih ve2014/01 sayılı Genelge yayınlanmıştır. Bu genelge ile Stratejik Planlama çalışmalarına başlanılmıştır. Belediyemiz tarafından hazırlanan Stratejik Planla, bir yandan kurum kültürü ve kurum kimliği oluşumuna, gelişimine ve güçlendirilmesi amaçlanırken, diğer yandan kurumun mali yönetim anlayışına etkinlik kazandırılması hedeflenmiştir.

1.5.)Stratejik Plan Yol Haritası ve Stratejik Plan Hazırlık Süreci: Amasya Belediyesinde 2015-2019 dönemi Stratejik Planlama hazırlık çalışmaları belirli bir plan ve program dahilindebaşlanılmış ve sürdürülmüştür. Öncelikle hazırlanan bir genelge ile stratejik plan çalışmaları başlanılmış, süreç içerisinde yapılması gerekli eylem ve fonksiyonlar belirlenmiştir. Tüm süreç belirli bir takvime bağlı kalınarak sürdürülmüştür. Stratejik Planlama Koordinasyon Kurulu, Stratejik Planlama Ekibi ve Stratejik Planlama Birim Koordinatörleri ile genelge ekinde yer alan hazırlık çalışması çerçevesinde çalışmalar yürütülmüştür.

2-AMASYA BELEDİYE BAŞKANLIĞI STRATEJİK PLANI:(2015 -2019)

2.1.)Genel Bilgiler:

2.1.1.)Coğrafi Konum: Amasya ili; Orta Karadeniz Bölümünün iç kısmında yer almaktadır. Doğudan Tokat, güneyden Tokat ve Yozgat, batıdan Çorum, kuzeyden Samsun illeri ile çevrilidir. İlin yüzölçümü 5.701 km² dir. Toplam sınır uzunluğu 492 km olan ilin Samsun'la 169 km, Tokat'la 165 km, Yozgat'la 6 km, Çorum'la 152 km. sınır uzunluğu vardır. İl genelinin deniz seviyesinden ortalama yüksekliği (rakım) 1.150 metre, il merkezinin ise 411,69 metredir. 34° 57' 06" - 36° 31' 53" Doğu Boylamları ile 41° 04' 54" - 40° 16' 16" Kuzey Enlemleri arasındadır.



2.1.2.)İklim: Amasya; Karadeniz ikliminin etkisi altında olmakla beraber deniz etkilerine maruz kalmadığı için karasal iklim özellikleri göstermektedir. Yıllık ortalama sıcaklık 13,9 derecedir. Sıcaklığın yıl içerisindeki dağılımında ortalama sıcaklık Mayıs ayında 18 dereceyi aşar ve aylık ortalama değerler Eylül ayını da içine alarak bu değer üstünde kalır. Yaz aylarında ortalama aylık sıcaklık 30 dereceyi aşar. Sıcaklığın zaman zaman daha yüksek değerlere çıktığı görülür. Gündüz ile gece arasındaki farklar 14-16 derece arasındadır. Nemin yüksek olmaması yaz sıcaklıklarına dayanma gücü verir. Yıllık ortalama yağış tutarı yarım metrenin altındadır. En fazla yağış alan mevsim kıştır. İlkbahar da azalarak devam eden yağış Temmuz ayında büyük düşüş gösterir. En az yağış Ağustos ayında düşür. Eylül ayından itibaren yağışlar artarak devam eder. Yaz mevsiminde yağışlı gün sayısı 2-7 gün arasındadır.



2.1.3.)Tarım: Amasya, arazi varlığı ve bitkisel ürün çeşitliliği bakımından tarımsal potansiyeli yüksek illerdendir. İlin toprakları taban ve yamaç arazi toprakları olmak üzere iki grupta toplanabilir. Taban arazi toprakları genellikle Yeşilirmak ve kolları ile yan derelerin allüviyal topraklarından oluşmuştur. Yamaç arazilerde ise toprak bünyeleri hafiften ağır bünyeye kadar değişmektedir. Amasya ili ekolojisi değişken ve çeşitliliği olan bir yapıya sahiptir. Ekolojideki bu değişiklik ve çeşitlilik tarım için çok sayıda alternatifler ortaya çıkarmaktadır. Bu özelliklerinden dolayı gerek kültür bitkilerinde gerekse tabii bitki çeşidi çok değişik tür ve çeşitlerin yetişmesine imkan vermektedir. İl de yetişen başlıca ürünler buğday, şekerpancarı, kuru soğan, ayçiçeği ve haşhaş gibi tarla bitkileri yanında elma, kiraz, şeftali gibi önemli meyve ürünleri ve ağırlıklı olarak iç pazarda tüketilen sebze ürünleri mevcuttur. Son yıllarda sebze yetiştiriciliği açık alanlardan örtülü alanlara kaymakta, plastik örtülü sera alanları yaygınlaşmaktadır.

2.1.4.)Yerleşim: Amasya da yerleşim yoğunluğu, kuzey kesimindeki mahalleler ile kale ve Yeşilirmak nehri arasında görülmektedir. Kentin gelişimi, şehrin konumundan dolayı genel olarak güney batı ve güneydoğu istikametlerine yayılmıştır. Amasya da kentin yerleşimi boğazın iki ucunda şekillenmiş, merkez Yeşilirmak istikametinde uzayan boğazın dar kısmında yer almıştır.

2.1.5.)Nüfus: 1927 yılında Türkiye'nin nüfusu 13.648.270 iken, Amasya İlinin nüfusu 115.191 olarak tespit edilmiştir. Bu tarihte Amasya, nüfus büyüklüğü açısından 63 İl arasında 51. sırada yer almıştır. 2000 yılı genel nüfus sayımı sonuçlarına göre ise 81 İl arasında 53. sırada yer almıştır. 2013 yılı Adrese Dayalı Nüfus Kayıt Sistemi Veri Tabanına (ADNKS) göre ise 321.977 nüfus ile 81 İl arasında 57. sırada yer almıştır.

Amasya'da kilometrekareye düşen kişi sayısı 1927 yılında yaklaşık 21 kişi iken, 2000 yılında 64 kişi, 2007 yılında 58 kişi, 2013 yılı sonunda ise 56 kişi olmuştur.2013 yılı Adrese Dayalı Nüfus Kayıt Sistemi Veri Tabanı (ADNKS) rakamlarına göre 321.977 kişi nüfusunun 159.596 kişisi Erkek nüfus, 162.381 kişininin Kadın nüfus olduğu, toplam nüfusun 65.496 kişisi/0-14 yaş grubundan, 215.316 kişisi/15-64 yaş grubundan, 41.165 kişininin de /64 yaş ve üzeri kişilerden oluşmaktadır.

Amasya'dan 2013 yılı sonu itibariyle 2012 yılına göre 14.658 kişi göç ederken, 12.379 kişi de göç almıştır. 2000 yılı istatistiki rakamları ile karşılaştırdığımızda 2013 yılı verilerine göre %11.8 oranında göç veren bir şehir konumundadır.

(2000-2013 karşılaştırmalı Nüfusun merkez ve ilçeler itibariyle dağılım tablosu)

İLÇE ADI	MERKEZ		KÖYLER		TOPLAM	
	2000	2013	2000	2013	2000	2013
Merkez	74.393	96.220	58.814	38.214	133.207	134.434
Göynücek	2.776	2.794	14.838	8.596	17.614	11.390
Gümüşhacıköy	14.057	14.096	15.738	9.367	29.795	23.463
Hamamözü	1.511	1.530	4.650	2.736	6.161	4.266
Merzifon	45.613	54.295	21.668	16.002	67.281	70.297
Suluova	42.715	37.203	11.408	9.293	54.123	46.496
Taşova	15.556	9.859	41.494	21.772	57.050	31.631
İL TOPLAMI	196.621	215.997	168.610	105.980	365.231	321.977



2.1.6.)Eğitim: İl genelinde okuma yazma bilenlerin oranı(TÜİK/2014) %94 olup, il merkezinde okuma yazma bilenlerin oranı %96dır. İlköğretimdeki okullaşma oranı %100, Ortaöğretimde %90.68, Genel ortaöğretimde %40.45 ve Mesleki ortaöğretimde %50.23 dür.

İlimizde yükseköğretim kurumu olarak Amasya Üniversitesi eğitim vermektedir. Üniversiteye bağlı olarak 6 Fakülte(Tıp, Eğitim, İlahiyat, Mimarlık, Teknoloji, Fen-Edebiyat Fakültesi), 1 Enstitü(Fen Bilimler ve Sosyal Bilimler Enstitüsü) ve 1 Yüksekokul (Sağlık yüksekokulu) 6 Meslek yüksekokulu(Taşova, Tasarım, Suluova, Sosyal Bilimler, Teknik Bilimler, Gümüşhacıköy Meslek yüksekokulu ve Sabuncuoğlu Şerefeddin Sağlık Hizmetleri Meslek Yüksekokulu) bulunmaktadır.

2.1.7.)Tarihçe: Yapılan arkeolojik araştırma ve bulgulara göre Amasya’da ilk yerleşme M.Ö.5500 yıllarında başlayıp Hitit, Freg, İskit, Lidya, Pers, Helenistik-Pontus, Roma, Bizans, Danişmend, Selçuklu, İlhanlı ve Osmanlı dönemlerinde de kesintisiz olarak devam etmiştir. Bu dönemlerin arkeolojik yerleşim yerlerine ait kalıntılar halen mevcuttur. Amasya merkezinde uygarlıklardan derin izler bırakan Pontuslular’ın (M.Ö.333-M.Ö.26) kralların ölümünden sonra kayalara oymak suretiyle yaptıkları Kral Kaya Mezarları, bu gün bile ilimizin anıtsal eserleri arasında yer almaktadır. M.Ö. 26- M.S.395 tarihleri arasında Roma egemenliğine geçen ilimiz ve çevresinde bu uygarlığa ait su kanalları, kaleler, köprüler vb. eserlerden bazıları günümüze kadar gelebilmiştir. 700 yıl Bizans egemenliğinde kalan Amasya’yı 1071 yılında Anadolu’ya giren Alparslan’ın komutanlarından Melik Ahmet Danişment Gazi 1075 yılında fethederek burada ilk Türk Egemenliğini kurmuştur. Bundan sonra Amasya’da Selçuklu egemenliği görülmektedir. Bu dönemde yaşamış olan vali ve emirler yaptırdıkları medrese, cami, türbe gibi eserlerle kentimizi Anadolu’nun en büyük kültür merkezi durumuna getirmişlerdir. Selçuklular 1243 yılındaki Köseadağ Savaşında Moğollara yenilmiştir. 1246 yılında başlayan Moğol istilasında, 1265’te Anadolu’yu hakimiyetleri altına alarak yönetime el koymuş ve kendisine bağlamışlardır. Kentimizde yaşamış bazı İlhanlı şahsiyetlerinin mumyaları halen müzemizde teşhir edilmektedir.

1341 yılından sonra Amasya da Uygur Türklerinden Ertana Beyliğinin hakimiyeti görülmektedir. 1386 yılında Şehzade Yıldırım Beyazıt Amasya yı Osmanlı topraklarına katmıştır. 1402 de Osmanlı birliğinin bozulmasına sebep olan ve Timur’un zaferi ile sonuçlanan Ankara Savaşı, Osmanlılardaki kargaşayı Şehzadeler arasındaki mücadeleye dönüştürmüştür. Amasya Valisi Çelebi Mehmet duruma hakim olarak ikinci defa Osmanlı birliğini sağlamıştır. Amasya; Osmanlı padişah ve şehzadelerinin gösterdikleri özel ilgi nedeniyle, “Şehzadeler Şehri” olarak ün yapmıştır. Şehzade Yıldırım Bayezid, Çelebi Mehmet, Şehzade Murad(II), Şehzade Alaeddin, Şehzade Bayezid(II)(oğlu Yavuz Sultan Selim Han 1470 yılında Amasya Sarayında doğmuştur.) Şehzade Ahmet, Şehzade Murad, Şehzade Mustafa, Şehzade Bayezid ve Şehzade Murad(III) çeşitli tarihlerde Amasya’da Valilik yapmışlardır. Bu dönemde birçok alim ve ulema yetişmiş saray, çeşme, medrese, cami, türbe vb. gibi kalıcı eserlerle kentimiz bir kültür merkezi olarak tarihteki yerini almıştır. Bu eserler günümüze kadar gelerek geçmişe ışık tutmaya devam etmektedir.

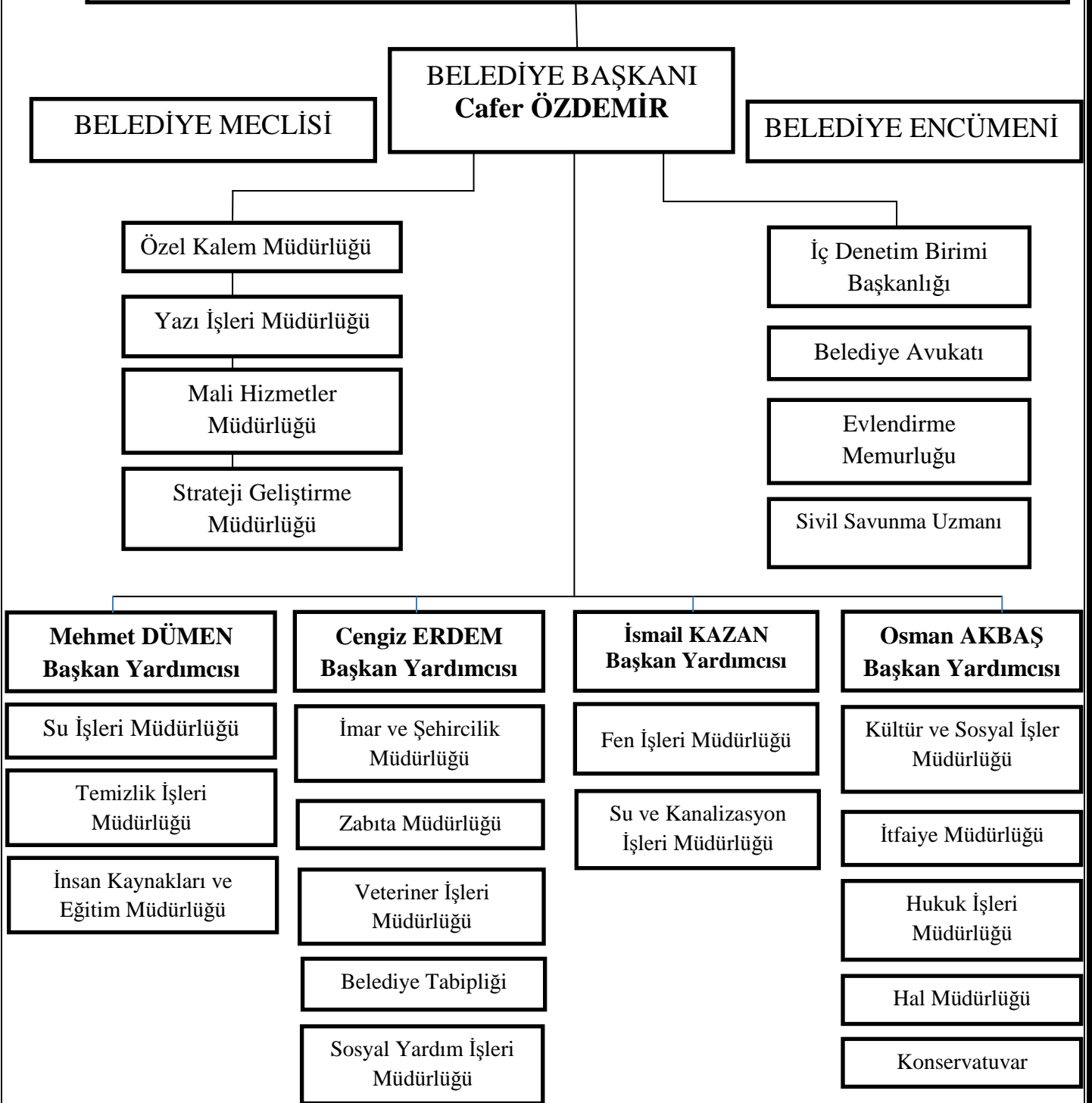
Tarihin akışı içerisinde önemli roller üstlenen Amasya, Kurtuluş Savaşı sırasında yine ön plana çıkmıştır. 19 Mayıs 1919 tarihinde Samsun’da başlayan Milli Mücadelenin ilk adımı, 12 Haziran 1919 tarihinde Mustafa Kemal Atatürk’ün Amasya’ya gelmesiyle devam etmiştir. Kurtuluş mücadelesinin planları hazırlanmış, Erzurum ve Sivas kongrelerinin toplanmasına burada karar verilmiş, 22 Haziran 1919 tarihinde yayınlanan “Amasya Tamimi” ile “Milletin İstiklalini yine Milletın Azim ve kararı kurtaracaktır.” Denilerek Milli Mücadele burada fiiliyata geçirilmiştir. Bu itibarla, Amasya; Türkiye Cumhuriyetinin kuruluşunda da ilk önemli adımın atıldığı yer olmuştur.



2.2.)Amasya Belediyesi ile ilgili bilgiler ve İstatistikî veriler:

2.2.1.)Belediyenin Yönetim ve Organizasyonu:

ORGANİZASYON ŞEMASI





2.2.2.)Belediye, Meclis, Encümen ve Belediye Başkanının Görevleri:

5393 sayılı Belediye Kanununun 2005 yılında yürürlüğe girmesi ile birlikte Stratejik Planlama çalışması kapsamında; Amasya Belediyesinin, Belediye Meclisinin, Belediye Encümeninin ve Belediye Başkanının yetki ve yükümlülükleri aşağıda ayrıntılı olarak gösterilmiştir.

2.2.2.1.)Belediyenin görevleri:

1. İmar, su ve kanalizasyon, ulaşım gibi kentsel altyapı hizmetlerini gerçekleştirmek,
2. Coğrafi ve kent bilgi sistemleri kurmak,
3. Çevre ve çevre sağlığı, temizlik ve katı atık hizmetlerini gerçekleştirmek,
4. Zabıta, İtfaiye, Acil Yardım, Kurtarma ve Ambulans hizmetlerini yapmak,
5. Şehir içi trafik akışını düzenlemek,
6. Defin ve mezarlıklar, ağaçlandırma, park ve yeşil alanlar kazandırılması hizmetlerini gerçekleştirmek,
7. Konut, kültür ve sanat, turizm ve tanıtım, gençlik ve spor hizmetlerini yapmak,
8. Nikâh, meslek ve beceri kazandırma, ekonomi ve ticaretin geliştirilmesi hizmetlerini yapmak veya yaptırmak,
9. Devlete ait her derecedeki okul binalarının inşaatı ile bakım ve onarımının yapılması veya yaptırılması ile her türlü araç, gereç ve malzeme ihtiyaçlarının karşılanması,
10. Sağlıkla ilgili her türlü tesisi açmak ve işletmek,
11. Kültür ve tabiat varlıkları ile tarihi dokunun ve kent tarihi bakımından önem taşıyan mekânların ve işlevlerinin korunmasını sağlamak, bu amaçla bakım ve onarımlarının yapmak, korunması mümkün olmayanları aslına uygun olarak yeniden inşa etmek,
12. Öğrencilere eğitimle ilgili olarak nakdi ve ayni yardımda bulunmak, amatör spor kulüplerine malzeme vermek ve gerekli desteği sağlamak, her türlü amatör spor karşılaşmalarını düzenlemek, yurt içi ve yurt dışı müsabakalarda üstün başarı gösteren veya derece alan sporculara belediye meclis kararı ile ödül vermek,
13. Gıda Bankacılığı yapmak.

2.2.2.2.)Belediye Meclisinin görevleri:

1. Stratejik Plan ile yatırım ve çalışma programlarını, Belediye faaliyetlerinin ve personelinin performans ölçütlerini görüşmek ve kabul etmek,
2. Bütçe ve kesin hesabı kabul etmek, bütçede kurumsal kodlama yapılan birimler ile fonksiyonel sınıflandırmanın birinci düzeyleri arasında aktarma yapmak,
3. Belediye imar planlarını görüşmek ve yapmak,



4. Borçlanmaya karar vermek,
5. Taşınmaz mal alımına, satımına, takasına, tahsis şeklinin değiştirilmesine veya tahsisli bir taşınmazın kamu hizmetinde ihtiyaç duyulmaması halinde tahsisin kaldırılmasına, üç yıldan fazla kiralanmasına ve süresi otuz yılı geçmemek kaydıyla bunlar üzerinde sınırlı aynı hak tesisine karar vermek,
6. Kanunlarda vergi, resim, harç ve katılma payı konusu yapılmayan ve ilgililerin isteğine bağlı hizmetler için uygulanacak ücret tarifelerini belirlemek,
7. Şartlı bağışları kabul etmek,
8. Vergi, resim ve harçlar dışında kalan ve miktarı beş bin TL den fazla dava konusu olan Belediye uyuşmazlıklarını sulh ile tasfiyeye, kabul ve feragat karar vermek,
9. Bütçe içi işletme ile 6762 sayılı TTK' nuna tabi ortaklıklar kurulmasına veya bu ortaklıklardan ayrılmaya, sermaye artışına ve gayrimenkul yatırım ortaklığı kurulmasına karar vermek,
10. Belediye adına imtiyaz verilmesine ve Belediye yatırımlarının yap-işlet veya yap-işlet-devlet modeli ile yapılmasına; Belediyeye ait şirket, işletme ve iştiraklerin özelleştirilmesine karar vermek,
11. Meclis Başkanlık divanını ve encümen üyeleri ile ihtisas komisyonları üyelerini seçmek,
12. Norm kadro çerçevesinde belediyenin ve bağlı kuruluşlarının kadrolarının ihdas, iptal ve değiştirilmesine karar vermek,
13. Belediye tarafından çıkartılacak yönetmelikleri kabul etmek,
14. Meydan, cadde, sokak, park, tesis ve benzerlerine ad vermek; mahalle kurulması, kaldırılması, birleştirilmesi, adlarıyla sınırlarının tespiti ve değiştirilmesine karar vermek; beldeyi tanıtıcı amblem, flama ve benzerlerini kabul etmek,
15. Diğer mahalli idarelerle birlik kurulmasına, kurulmuş birliklere katılmaya veya ayrılmaya karar vermek,
16. Yurt içindeki ve İçişleri Bakanlığının izniyle yurt dışındaki belediyeler ve mahalli idare birlikleriyle karşılıklı iş birliği yapılmasına; kardeş kent ilişkilerinin kurulmasına; ekonomik ve sosyal ilişkileri geliştirmek amacıyla kültür, sanat ve spor gibi alanlarda faaliyet ve projeler gerçekleştirilmesine; bu çerçevede arsa, bina benzeri tesisleri yapma, yaptırma, kiralama veya tahsis etmeye karar vermek,
17. Fahri hemşerilik payesi ve beratı vermek,
18. Belediye Başkanıyla encümen arasındaki anlaşmazlıkları karara bağlamak,



19. Mücavir alanlara Belediye hizmetinin götürülmesini sağlamak,
20. İmar planlarına uygun şekilde hazırlanmış belediye imar planını görüşerek kabul etmek.

2.2.2.3.) Belediye Encümeninin görevleri:

1. Stratejik plan ve yıllık çalışma programı ile bütçe ve kesin hesabı inceleyip belediye meclisine görüş bildirmek,
2. Yıllık çalışma programına alınan işlerle ilgili kamulaştırma kararlarını almak ve uygulamak,
3. Öngörülmeven giderler ödeneğinin harcama yerlerini belirlemek,
4. Bütçede fonksiyonel sınıflandırmanın ikincil düzeyleri arasında aktarma yapmak,
5. Kanunlarda öngörülen cezaları vermek,
6. Vergi, resim ve harçlar dışında kalan dava konusu olan belediye uyuşmazlıklarının anlaşma ile tasfiyesine karar vermek,
7. Umuma açık yerlerin açılış ve kapanış saatlerini belirlemek,
8. Diğer kanunlarda belediye encümenine verilen görevleri yerine getirmek.

2.2.2.4.) Belediye Başkanının görevleri:

1. Belediye teşkilatının en üst amiri olarak belediye teşkilatını sevk ve idare etmek, belediyenin hak ve menfaatlerini korumak,
2. Belediyeyi stratejik plana uygun olarak yönetmek, belediye idaresinin kurumsal stratejilerini oluşturmak, bu stratejilere uygun olarak bütçeyi, belediye faaliyetlerinin ve personelinin performans ölçütlerini hazırlamak ve uygulamak, izlemek ve değerlendirmek, bunlarla ilgili raporları meclise sunmak,
3. Belediyeyi Devlet dairelerinde ve törenlerde, davacı veya davalı olarak yargı yerlerinde temsil etmek veya vekil tayin etmek,
4. Meclise ve Encümene Başkanlık etmek,
5. Belediyenin taşınır ve taşınmaz mallarını idare etmek,
6. Belediyenin gelir ve alacaklarını takip ve tahsil etmek,
7. Yetkili organların kararını almak şartıyla sözleşme yapmak,
8. Meclis ve Encümen kararlarını uygulamak,
9. Bütçeyi uygulamak, bütçede meclis ve encümen yetkisi dışındaki aktarmalara onay vermek,
10. Belediye personelini atamak,



11. Belediye ve bağlı kuruluşlar ile işletmelerini denetlemek,
12. Şartsız bağışları kabul etmek,
13. Belde halkının huzur, esenlik, sağlık ve mutluluğu için gerekli önlemleri almak,
14. Bütçede yoksul ve muhtaçlar için ayrılan ödeneği kullanmak, özürülere yönelik hizmetleri yürütmek ve özürülüler merkezi oluşturmak,
15. Temsil ve ağırlama giderleri için ayrılan ödeneği kullanmak,
16. Kanunlarla belediyeye verilen ve belediye meclisi veya belediye encümeni kararını gerektirmeyen görevleri yapmak ve yetkilerini kullanmak,

2.2.3.)İnsan Kaynakları ve Eğitim:

İnsan Kaynakları ve Eğitim Müdürlüğü, Belediyemiz personelini ilgilendiren norm kadro usul ve esaslarına göre atama, terfi, disiplin, sicil, izin gibi konularda hizmet verilmektedir.

2014 Bütçe dönemi itibariyle Belediyemiz bünyesinde toplam 300 adet personel görev yapmaktadır. Norm kadro usul ve esaslarına göre çalışan148personel4857 sayılı İş Kanununa tabi kadrolu ve mevsimlik işçi, 151 personel 657 sayılı Devlet Memurları Kanununa tabi devlet memuru, 1 personel ise sözleşmeli memur olarak görev yapmaktadır.

ÇALIŞAN PERSONELİN EĞİTİM DURUMU

PERSONEL ÜNVANI	İLKÖĞRETİM	LİSE	M.Y.OKULU	FAKÜLTE
Memur	48	34	41	28
Kadrolu İşçi	90	49	4	3
Mevsimlik İşçi	-	1	1	-
Sözleşmeli Memur	-	-	-	1
TOPLAM	138	84	46	32

ÇALIŞAN PERSONELİN DEMOGRAFİK YAPISI

PERSONEL ÜNVANI	ERKEK	BAYAN	TOPLAM	YAŞ ORT. (E) (K)	
Memur	123	28	151	45	40
Kadrolu işçi	134	12	146	50	45
Mevsimlik işçi	1	1	2	40	35
Sözleşmeli memur	-	1	1	-	25



ÇALIŞAN PERSONELİN BİRİMLER ARASI DAĞILIMI

MÜDÜRLÜKLER	Memur		Kadrolu İşçi		Mevsimlik işçi		Sözleşmeli memur		TOPLAM
Yazı İşleri Müdürlüğü	3	2	1	-	-	-	-	-	6
Mali Hizmetler Müdürlüğü	5	9	3	7	-	-	-	-	24
İmar ve Şehircilik Müdürlüğü	5	6	-	1	1	-	1	-	14
Fen İşleri Müdürlüğü	3	17	-	45	-	1	-	-	66
Su İşleri Müdürlüğü	5	13	1	6	-	-	-	-	25
Temizlik İşleri Müdürlüğü	-	4	-	11	-	-	-	-	15
Zabıta Müdürlüğü	1	20	1	8	-	-	-	-	30
İtfaiye Müdürlüğü	-	23	-	18	-	-	-	-	41
Hal Müdürlüğü	-	4	-	5	-	-	-	-	9
İnsan Kaynakları Müdürlüğü	1	3	4	6	-	-	-	-	14
Su ve Kanalizasyon Müdürlüğü	3	7	-	20	-	-	-	-	30
Özel Kalem Müdürlüğü	-	5	-	-	-	-	-	-	5
Veteriner İşleri Müdürlüğü	-	3	-	-	-	-	-	-	3
Kültür Sosyal İşler Müdürlüğü	-	1	2	7	-	-	-	-	10
Hukuk İşleri Müdürlüğü	-	1	-	-	-	-	-	-	1
Strateji Geliştirme Müdürlüğü	2	1	-	-	-	-	-	-	3
Sosyal Yardım İşleri Müdürlüğü	-	1	-	-	-	-	-	-	1
Teftiş Kurulu Müdürlüğü	-	-	-	-	-	-	-	-	-
Destek Hizmetler Müdürlüğü	-	-	-	-	-	-	-	-	--
Basın Yayın ve Halkla İlişkiler Müdürlüğü	-	-	-	-	-	-	-	-	-
Kentsel Tasarım Müdürlüğü	-	-	-	-	-	-	-	-	-
İç Denetim Müdürlüğü	-	3	-	-	-	-	-	-	3
TOPLAM	28	123	12	134	1	1	1	-	300

2.2.4.) Belediye Taşınmazları:

Belediyemize ait taşınmazların dökümü Ek-1 Tablodaki gibidir.

Belediyemize ait gayrimenkullerimiz; 21 adet arsa, 2 adet Belediye Hizmet Binası, Koza Mahallesi Yeni Sebze Hali içerisinde yer alan dükkânlar, Gümüşlü cami altındaki dükkânlar, otopark içerisindeki dükkânlar ve eski tekel binası yerine yapılan modern iş merkezi içerisinde yer alan dükkânlardan oluşmaktadır.

Bu işyerlerinden eski tekel binası yerine yapılan modern iş merkezi içerisinde yer alan dükkânlar dışındaki dükkânlar 3, 4, 5, 9 ve 10 yıl süreyle kira ve/veya işgaliye yoluyla kiraya verilmiştir.

2.2.5.) Belediye İş Makinesi ve Araç-Gereç Envanteri:

Belediyemizde 125 adet araç bulunmakta olup, bu araçların her türlü bakım ve onarımı Fen İşleri Müdürlüğüne bağlı Makine İkmal Şefliği bünyesinde yapılmaktadır.

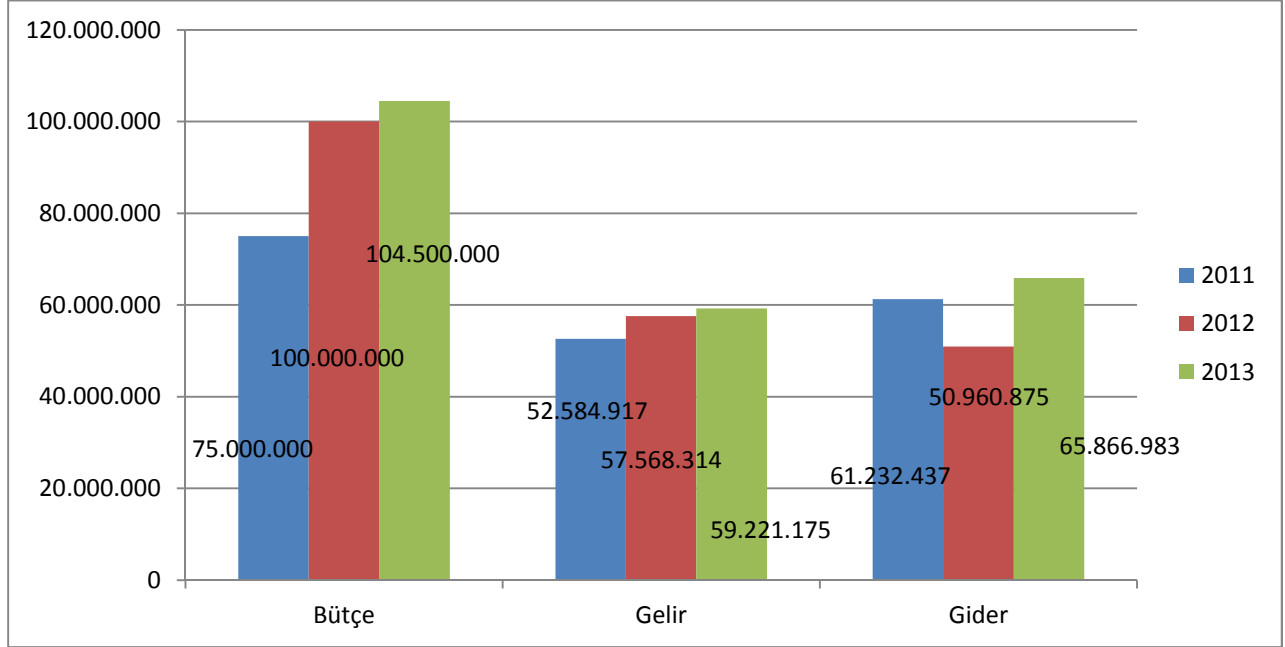


Amasya Belediye Başkanlığı Stratejik Planı 2015-2019

Belediyemiz bünyesinde mevcut makine ve araç dağılımı Ek-2 Tablodaki gibidir.

2.2.6.)2011-2012-2013 Karşılaştırmalı Mali Bilgiler:

2.2.6.1.)2011-2012-2013 yılları itibariyle Bütçe Kesin Hesap sonuçlarına göre Gelirlerin Giderleri karşılama trendi:



2.2.6.2.)2012-2013 Gelir Bütçe Tahmini ve Gerçekleşmesi:

GELİRLER	BÜTÇE TAHMİNİ 2012	BÜTÇE GERÇEKLEŞME 2012	ORAN (%)	BÜTÇE TAHMİNİ 2013	BÜTÇE GERÇEKLEŞME 2013	ORAN (%)
Vergi Gelirleri	21.900.997,00	5.589.980,28	9.71	22.097.000,00	6.793.180,65	11.47
Teşebbüs ve Mülkiyet gelirleri	26.064.294,00	13.274.857,86	23.06	28.123.000,00	13.829.203,46	23.35
Alınan Bağış ve Yardımlar/Özel gelirler	4.439.109,00	2.278.701,11	3.96	3.887.000,00	2.647.133,59	4.47
Diğer gelirler	33.480.699,60	25.754.045,02	44.74	34.679.000,00	32.862.658,19	55.49
Sermaye gelirleri	14.114.881,40	10.761.611,78	18.69	15.695.000,00	3.091.092,29	5.22
Alacaklardan tahsilat	19,00	0	-	(-19,00)	(-19,00)	-
Ret ve İadeler	0	(-90.881,76)	-	0	(-2.093,25)	-
TOPLAM	100.000.000,00	57.568.314,29	100	104.500.000,00	59.221.174,93	100



2.3.)Amasya Belediyesi Mevcut Durum Analizi(SWOT Analizi):

2.3.1 GÜÇLÜ YÖNLER

- G.1.Kültürel ve Turizm değerleri açısından tarihi zengin bir kent olması.
- G.2.Şehrimizde gecekondulu niteliğinde yapıların bulunmaması.
- G.3.Katık Atık(AKAB) bertaraf tesisine sahip olunması.
- G.4.Belediye üst yönetiminin merkezi hükümet ile aynı siyasi yapıda olması.
- G.5.Her yıl başarılı bir festival organizasyonunun gerçekleştiriliyor olması.
- G.6.Kentimizin Kültür Bakanlığı tarafından Marka şehirler sıralamasında ilk sırada yer alması.
- G.7.Kentimizin “Amasya Elmasıyla” anılması.
- G.8.Turizm teşvik kapsamında Pilot il olarak seçilmiş olması.
- G.9.Belediye Meclisinin uyumlu çalışması.
- G.10.Kent tarihinin kesintisiz uzun bir geçmişe sahip olması.
- G.11.İçme Suyunun doğal bir kaynaktan(AKDAĞ)sağlanıyor olması.
- G.12.Semt pazarlarının Modern ve kullanışlı olması.
- G.13.Yeni konut alanlarının açılarak sit alanlarının korunması.
- G.14. Mevcut çocuk parklarının çeşitliliği ve işlevselliği açısından yeterli olması.
- G.15. İlk ve Ortaöğretim kurumlarına arsa ve bilgisayar desteği verilmesi.
- G.16. Belediyemiz bünyesinde bulunan kent ormanının ve ağaçlık alanlarının olması.
- G.17. Belediyemiz bünyesinde Mehteran ve Bando takımı bulunması.
- G.18. Belediyemizin sanatsal faaliyetleri yürüttüğü bir konservatuvarının olması.
- G.19. Şehir hakkında kentlilik ve yerel şehircilik kültür bilincinin yüksek olması.
- G.20. HAYATCAN Derneği ile sosyal belediyeçilik adına etkin çalışma yapılması.
- G.21.Kent Bilgi sistemine geçilmiş olması.
- G.22.Belediye Web sayfası üzerinden internet bankacılığına geçilerek tahsilata etkinlik kazandırılması.
- G.23.Belediye Kanununa göre Kent Konseyinin kurularak işlevsellik kazandırılmış olması.
- G.24.Mahalle Kültür Evleri ile ev kadınlarımızın katılımcılığının artırılmış olması.

2.3.2.ZAYIF YÖNLER

- Z.1.Belediye Hizmet Binasının yetersizliği dolayısıyla hizmet birimlerinin dağınıklığı.
- Z.2.Belediyenin hizmet birimlerinin düzenli bir evrak arşivinin olmaması.
- Z.3.Belediyeye norm kadro çerçevesinde personel alınamaması.
- Z.4. Belediyede Performans ölçüm sisteminin olmaması.
- Z.5. Hizmet içi Eğitimin yetersiz olması.
- Z.6. Memnuniyet ölçüm sisteminin olmaması.
- Z.6.Şehir içi Ulaşım Master Planının olmaması.
- Z.7.Birden fazla sicil sisteminden tek sicil sistemine geçilememiş olması.
- Z.8. Belediye nitelikli personel açığının sözleşmeli personel ve taşeron çalıştırılması yoluyla giderilmesi.



2.3.3. FIRSATLAR

- F.1.Şehrimizin tarihi ve doğal yapısının zengin oluşu.
- F.2.Şehrin Osmanlı ve Cumhuriyet tarihindeki yeri ve önemi.
- F.3. Şehrin Kültür ve Turizm Bakanlığınca MARKA şehirlerarasında 1.sırada yer alması.
- F.4.Şehir içerisinde geçen Yeşilirmak'ın şehre farklılık kazandırması.
- F.5. Sivil Mimarlık ve Anıtsal yapıların korunmuş olması.
- F.6.Doğalgazın gelmesi ile hava kirliliğinin azalması.
- F.7.Şehrin tarihi kentler birliğine üye olması.
- F.8. Çevre yolu çalışmalarının tamamlanması ile kent içi şehir trafiğinin rahatlayacak olması.
- F.9. Mahalli el sanatlarının korunmuş olması.
- F.10. Tarım ürünlerinin çeşitliliği ve sulanabilir tarım arazisinin fazla olması, seralara uygun alanların mevcudiyeti.
- F.11.Şehrimizin teşvik yasası kapsamında olması.
- F.12. Büyükşehirlerde ve yurt dışında yaşayan hemşeri potansiyelinin olması.
- F.13.Amasya Üniversitesine yeni bölümler kazandırılması ile artacak öğrenci sayısının şehir ekonomisinde yaratacağı olumlu etki.

2.3.4. TEHDİT VE TEHLİKELER

- T.1. Kentimizin 1.Derecede deprem kuşağı üzerinde olması.
- T.2. Alt yapı yatırımlarında Fizibilite eksikliği.
- T.3. Kentimizde yerli ve yabancı turistlerin konaklamasını sağlayacak otel ve tesislerin yetersizliği.
- T.4. Tarihi geçmişinden dolayı yeni sit alanlarının ortaya çıkma olasılığı.
- T.5. Sivil toplum kuruluşlarıyla iletişim eksikliğinin bulunması.
- T.6. Arsa değerlerinin yüksekliği nedeniyle kamulaştırma maliyetlerinin yüksek olması.
- T.7. Belediyemiz Mücavir alanı içerisindeki I.derece tarım arazilerinin yoğun olması.
- T.8. Kamu kurum hizmet binalarının şehir merkezinde kalması.
- T.9. Zemin özelliklerinin zayıf olduğu alanlarda kentin genişlemesi.
- T.10.Ulaşım yolu yetersizliği.
- T.11.Araç sayısındaki artışın yarattığı ulaşım sorunları.

2.4.)Amasya Belediyesinde Paydaş Analizi:

2.4.1.)Genel olarak Paydaş Analizi:

Paydaşlar, kurumun kaynakları veya çıktıları üzerinde hak iddia eden ya da kuruluşun çıktılarında etkilenen kişi, grup veya kurumlardır. Paydaş analizi, herhangi bir faaliyeti olumlu veya olumsuz şekilde etkileyecek olan tarafları, grupları ve kurumları belirlemek ve bunların etkilerinin olumlu ya da olumsuz olup olmayacağını saptamak, yürütülecek olan faaliyetten en fazla faydayı sağlayabilmek için stratejiler geliştirmek ve faaliyetin başarılı bir şekilde uygulanabilmesine engel oluşturabilecek unsurları ortaya koyup bunlara karşı gerekli önlemleri almak amacıyla yapılır.

Amasya Belediyesi olarak stratejik amaç ve hedeflerimizi gerçekleştirebilmek için belirlediğimiz faaliyet ve projelerin hayata geçirilmesinde (onaylanması, ödenek tahsisi, gerekli



izinlerin alınması, çalışmaların sürdürülebilir olması açısından) Belediyemizi direkt olarak etkileyen tüm taraf, grup ve kurumlar/kuruluşlar “iç paydaşlar” olarak adlandırılır.

Dış paydaşlar, Belediyemizin hizmetlerinden nihai olarak yararlanan kişileri temsil eder. Bir başka ifadeyle Belediye olarak çalışmalarımıza olumlu ya da olumsuz etkisi olan, hizmetlerimizden doğrudan etkilenen ve çalışmalarımıza katkı sağlayabilecek diğer kurum/kuruluşlar, grup ve taraflar “dış paydaşlardır.

2.4.1.1.)Amasya Belediyesinin Dış Paydaşları:

- ☐ Amasya Valiliği
- ☐ Amasya İl Özel İdaresi
- ☐ Amasya Üniversitesi
- ☐ İlçe ve Belde Belediyeleri
- ☐ İl ve İlçe Emniyet Müdürlükleri
- ☐ İl ve İlçe Milli Eğitim Müdürlükleri
- ☐ İl Çevre ve Şehircilik Müdürlüğü
- ☐ İl Kültür ve Turizm Müdürlüğü
- ☐ İl Çevre ve Orman Müdürlüğü
- ☐ Gençlik ve Spor İl Müdürlüğü
- ☐ İl Sağlık Müdürlüğü
- ☐ İl ve İlçe Müftülükleri
- ☐ İl ve İlçe Nüfus Müdürlükleri
- ☐ Sosyal Güvenlik Kurumu İl Müdürlüğü
- ☐ D.S.İ. Müdürlüğü
- ☐ Karayolları İl Şefliği
- ☐ Tarım İl Müdürlüğü
- ☐ Tapu ve Kadastro Müdürlüğü
- ☐ Ticaret ve Sanayi Odası
- ☐ Esnaf ve Sanatkarlar Odası
- ☐ Mimarlar ve Mühendisler Odası
- ☐ Türk Telekom Müdürlüğü



Diğer Meslek Odaları

Muhtarlar

2.4.1.2.)Amasya Belediyesinin İç Paydaşları:

Belediye Meclisi

Belediye Encümeni

Başkan Yardımcıları

İç Denetim Birimi Başkanlığı

Özel Kalem Müdürlüğü

Kültür ve Sosyal İşler Müdürlüğü

Yazı İşleri Müdürlüğü

İnsan Kaynakları ve Eğitim Müdürlüğü

İmar ve Şehircilik Müdürlüğü

Mali Hizmetler Müdürlüğü

Su İşleri Müdürlüğü

Fen İşleri Müdürlüğü

Strateji Geliştirme Müdürlüğü

Hukuk İşleri Müdürlüğü

Temizlik İşleri Müdürlüğü

İtfaiye Müdürlüğü

Zabıta Müdürlüğü

Su ve Kanalizasyon İşleri Müdürlüğü

Sosyal Yardım İşleri Müdürlüğü

Veteriner İşleri Müdürlüğü

Belediye Tabipliği

Evlendirme Memurluğu

2.5.)Miyon, Vizyon, Temel İlkeler ve Plan Program İlişkisi:

2.5.1.)Miyonumuz: Amasya Belediyesi olarak miyonumuz; kamu kurum ve kuruluşları, sivil toplum örgütleri ve özel sektörle işbirliği içinde, kaynaklarımızı ekonomik kalkınmaya destek sağlayacak biçimde verimli kullanarak, Amasya halkının mahalli ve müşterek



ihtiyaçlarını karşılamak, sosyal refah seviyesini yükseltmek ve kentte sürdürülebilir bir yaşam kalitesi sağlamaktır.

2.5.2.) Vizyonumuz: Amasya Belediyesi olarak vizyonumuz; Tarihi ve kültürel değerlerimize sahip çıkarak, turizm potansiyelini en iyi şekilde değerlendiren, doğal afetlere karşı gerekli bütün önlemleri almış, kurumsal fırsatlarını en verimli biçimde gerçekleştirmiş, geçmiş medeniyetlerle çağdaş medeniyetleri sentezleyebilmiş, muasır medeniyetlere ulaşma hedefine odaklanmış güçlü, kararlı ve istikrarlı bir yönetim anlayışını hayata geçirerek yerel yönetimler açısından örnek bir belediye oluşturmaktır.

2.5.3.) Temel İlkelerimiz:

- ☐ Belediye hizmetlerinde kalite, etkinlik ve verimlilik sağlamak görevimizdir.
- ☐ Belediye karar ve uygulamalarında şeffaflık ve hesap verilebilirlik esastır.
- ☐ Belediye hizmetlerinde vatandaş odaklılık ve vatandaş memnuniyeti önceliklidir.
- ☐ Belediye hizmetlerini halkın katılımcı anlayışıyla yönetmek temel prensiptir.
- ☐ Belediye hizmetlerinin üretim ve sunumunda bilgi ve teknolojiye azami derecede yararlanmak esastır.
- ☐ Belediye karar ve uygulamalarında yürürlükteki yasalara uymak zorunludur.
- ☐ Belediye hizmetlerinin ihtiyaçlara ve önceliklere göre adil dağıtımını esastır.
- ☐ Belediye olarak modern alt yapı ve üst yapı sistemini hayata geçirerek vatandaşlarımıza yarar sağlayacak kentsel dönüşümü gerçekleştirmek görevimizdir.
- ☐ Belediye hizmetlerinin gerçekleştirilmesinde kamu kaynaklarını en verimli şekilde kullanmak ana prensibimizdir.

2.5.4.) Stratejik Amaç ve Hedeflerle ilişkilendirilebilecek Onuncu Kalkınma Planında yer alan hedefler:

- ☐ Toplam kamu yatırımları içerisinde özel sektörün üretken faaliyetlerini destekleyecek nitelikteki altyapı yatırımlarına odaklanılacaktır.(Madde-588)
- ☐ Kamu yatırımlarında, KÖİ modeliyle yürütülenler dâhil, eğitim, sağlık, içme suyu ve kanalizasyon, bilim-teknoloji, ulaştırma ve sulama sektörlerine öncelik verilecektir.(Madde-589)
- ☐ Kamu yatırımlarının ortalama tamamlanma süresinde sağlanan iyileşme, bu sürenin halen nispi olarak yüksek olduğu sektörlerle odaklanılarak sürdürülecektir.(Madde-592)
- ☐ Mevcut sermaye stokundan azami faydayı sağlamak için idame-yenileme, bakım-onarım ve rehabilitasyon harcamalarına ağırlık verilecektir.(Madde-593)
- ☐ Kamu yatırım projelerinin planlanması, uygulanması, izlenmesi ve değerlendirilmesi süreci güçlendirilecek, bu kapsamda kamu kurum ve kuruluşlarının kapasiteleri geliştirilecektir.(Madde-596)
- ☐ Tarım ve işlenmiş tarım ürünlerinde güvenilirliğin denetimi etkinleştirilecek, risk değerlendirmesine dayalı akredite bir kontrol ve denetim sistemi oluşturulacaktır.



Genetiği değiştirilmiş organizma içerenler başta olmak üzere ileri teknoloji kullanılarak üretilmiş ürünlere yönelik biyogüvenlik kriterleri etkin olarak uygulanacaktır.(Madde-770)

- ☐ Yapı denetim sistemine yönelik mevzuat, sistem ve uygulamalar gözden geçirilerek iyileştirilecektir.(Madde-888)
- ☐ Nüfusun sağlıklı ve güvenilir içme ve kullanma suyuna erişiminin sağlanması; atıkların insan ve çevre sağlığına etkilerinin en aza indirilerek etkin yönetiminin gerçekleştirilmesi; şehirlerimizde arazi kullanım kararlarıyla uyumlu politikalar yoluyla trafik sıkışıklığını azaltan, erişilebilirliği ve yakıt verimliliği yüksek, konforlu, güvenli, çevre dostu, maliyet etkin ve sürdürülebilir bir ulaşım altyapısının oluşturulması temel amaçtır.(Madde-976)
- ☐ Yerleşim yerlerinin içme ve kullanma suyu ihtiyaçlarının tamamı karşılanacak, su kayıp-kaçakları önlenecek, mevcut şebekeler iyileştirilerek sağlıklı ve çevre dostu malzeme kullanımı yaygınlaştırılacaktır.(Madde-978)
- ☐ İçme ve kullanma suyunun tüm yerleşimlerde gerekli kalite ve standartlara uygun şekilde şebekeye verilmesi sağlanacaktır.(Madde-979)
- ☐ İçme suyu ve kanalizasyon yatırım ve hizmetlerinin sağlanmasında mali sürdürülebilirlik gözetilecektir.(Madde-980)
- ☐ Şehirlerde kanalizasyon ve atık su arıtma altyapısı geliştirilecek, bu altyapıların havzalara göre belirlenen deşarj standartlarını karşılayacak şekilde çalıştırılmaları sağlanacak, arıtılan atık suların yeniden kullanımı özendirilecektir.(Madde-981)
- ☐ Katı atık yönetimi etkinleştirilerek atık azaltma, kaynaktan ayrıştırma, toplama, taşıma, geri kazanım ve bertaraf safhaları teknik ve mali yönden bir bütün olarak geliştirilecek; bilinçlendirmenin ve kurumsal kapasitenin geliştirilmesine öncelik verilecektir. Geri dönüştürülen malzemelerin üretimde kullanılması özendirilecektir.(Madde-982)
- ☐ Kentiçi ulaşımında kurumlar arası koordinasyon geliştirilecek, daha etkin planlama ve yönetim sağlanacak, kentiçi ulaşım altyapısının diğer altyapılarla entegrasyonu güçlendirilecektir.(Madde-983)
- ☐ Yaya ve bisiklet gibi alternatif ulaşım türlerine yönelik yatırım ve uygulamalar özendirilecektir.(Madde-984)
- ☐ Kentiçi toplu taşımada trafik yoğunluğu ve yolculuk talebindeki gelişmeler dikkate alınarak öncelikle otobüs, metrobüs ve benzeri sistemler tercih edilecek; bunların yetersiz kaldığı güzergâhlarda raylı sistem alternatifleri değerlendirilecektir. Raylı sistemlerin, işletmeye açılması beklenen yıl için doruk saat-tek yön yolculuk talebinin; tramvay sistemleri için asgari 7.000 yolcu/saat, hafif raylı sistemler için asgari 10.000 yolcu/saat, metro sistemleri için ise asgari 15.000 yolcu/saat düzeyinde gerçekleşeceği öngörülen koridorlarda planlanması şartı aranacaktır.(Madde-985)
- ☐ Kentiçi ulaşımında trafik yönetimi ve toplu taşıma hizmetlerinde bilgi teknolojileri ve akıllı ulaşım sistemlerinden etkin bir şekilde faydalanılacaktır.(Madde-987)
- ☐ Kentsel altyapı sistemlerinin oluşturulması ve hizmetlerinin sunumunda vatandaş memnuniyetini, kalite ve verimliliği artırmak amacıyla bilgi ve iletişim teknolojilerinin kullanımına önem verilecektir.(Madde-988)
- ☐ Mahalli idarelerin daha etkin, hızlı ve nitelikli hizmet sunabilen, katılımcı, şeffaf, çevreye duyarlı, dezavantajlı kesimlerin ihtiyaçlarını gözeten ve mali sürdürülebilirliği sağlamış bir yapıya kavuşturulması temel amaçtır.(Madde-998)



- ☐ Mahalli idarelerin temel hedefi, vatandaşlara sunulan hizmetlerden duyulan memnuniyeti en üst düzeye çıkarmaktır.(Madde-999)
- ☐ Başta yeni kurulan büyükşehir belediyeleri olmak üzere mahalli idarelerde çalışan personelin uzmanlaşma düzeyi yükseltilecek, proje hazırlama, finansman, uygulama, izleme ve değerlendirme, mali yönetim, katılımcı yöntemler ve benzeri konularda kapasiteleri artırılacaktır.(Madde-1000)
- ☐ Mahalli idarelerin kaynaklarını, kamu mali yönetiminin temel ilke ve araçları çerçevesinde stratejik önceliklere göre tahsis etmeleri sağlanacak, temsil ve karar alma süreçlerine katılım mekanizmaları da gözetilerek hesap verebilirlik güçlendirilecektir.(Madde-1004)
- ☐ Ekonomik ve sosyal gelişme sağlanırken, toplumun çevre duyarlılığı ve bilincinin artırılması, bugünün ve gelecek nesillerin kısıtlı doğal kaynaklardan faydalanmasını güvence altına alacak şekilde çevrenin korunması ve kalitesinin yükseltilmesi temel amaçtır.(Madde-1031)

2.6.)Stratejik Amaçlar, Hedefler ve Faaliyetler/Projeler:

2.6.1.)Tanım ve Açıklamalar:

Amasya Belediyesinin iç ve dış çevre şartları analizinde elde edilen veriler ile Belediyemizin Misyon, Vizyon ve temel ilkeleri değerlendirilmesi neticesinde, 2015-2019 yıllarını kapsayan dönemde gerçekleştirmeyi hedeflediğimiz amaç, faaliyet ve projelerimiz müteakip bölümde açıklanmıştır.

2.6.2.)Stratejik Amaçlar, Hedefler ve Faaliyetler/Projeler:

2.6.2.1.)Kurumsal Yönetim anlayışının, kapasitesinin geliştirilmesi ve verimliliğin artırılması.(Sorumlu Birim: İnsan Kaynakları ve Eğitim Müdürlüğü)

2.6.2.1.1.)Amaç: Kurumsal Yönetim anlayışının, kapasitesinin geliştirilmesi ve verimliliğin artırılması için etkin, verimli, kaliteli, şeffaf bir yönetim anlayışının sağlanması ve geliştirilmesi.

2.6.2.1.1.)Hedef: Süreç yönetimi, iç kontrol sistemi ve sağlıklı bir kontrol ortamının oluşturulması için Kamu İç Kontrol Sistemi ile kurumsal değer yaratacak şekilde kontrol faaliyetlerini etkin kılmak.

2.6.2.1.1.)Performans Hedefi(Çıktı-Sonuç): 1-Toplam kalite yönetimi sisteminin oluşturulması, uygulanması ve geliştirilmesi. 2-Risk Yönetiminin oluşturulması. 3- Karar ve uygulamaların etkin yöntemlerle duyurulması. 4- Kademe kademe, tüm yöneticilerin astlarının üzerinde etkili olma ve iş yaptırma derecelerini belirlemeye yönelik yönetici ve personel performansı değerlendirme sisteminin kurulması.5-Organizasyonel işleyişin geliştirilmesi. 6-Kamu İç Kontrol sisteminin oluşturulması ve etkin kılınması.

2.6.2.2.)Belediyenin kaynaklarını geliştirmek ve kurumsallaşmayı sağlamak, Uluslararası fonlardan(AB Fonu) ve kalkınma ajanslarından(OKA) yararlanmak. (Sorumlu Birim: Strateji Geliştirme Müdürlüğü)



2.6.2.2.1)Amaç: Belediyenin kaynaklarını geliştirmek ve kurumsallaşmayı sağlamak, katılımcı yönetim modelini etkin hale getirmek için uluslararası fonlardan ve kalkınma ajanslarından azami düzeyde yararlanmak.

2.6.2.2.1.)Hedef:1-Belediyenin iş ve işlemleri ile hizmetlerini mevzuat, verimlilik ve performans ölçütlerine göre değerlendirmek ve uygunluk sağlamak. 2-Belediyenin etkin verimli ve etkili hizmet üretimi için işlevsel, akılcı ve çağdaş yönetsel bir yapıya kavuşturmak.3-AB,Uluslararası ve ulusal fonlardan, kalkınma ajanslarından etkin bir şekilde yararlanmak.

2.6.2.2.1.)Performans Hedefi(Çıktı-Sonuç): 1-Strateji Geliştirme Birimince proje geliştirme çalışmalarının yapılması. 2-Birim içerisinde çalışma ekibinin oluşturulması. 3- Proje konularının belirlenmesi. 4-Projelerin hazırlanması. 5- Uluslararası fonlardan ve kalkınma ajanslarından yararlanılması.6-AB hibe programları ile Kalkınma Ajansı proje ve fonlarının izlenmesi ilgili birimlerle koordinasyon sağlanması.7-Plan, program, izleme ve raporlama mekanizmalarının oluşturulması ve geliştirilmesi. 8-Performans ve kalite ölçütlerinin belirlenmesi için birimlerle ortak çalışma yapmak, bu konuda danışmanlık hizmeti almak.9-Performans takip sisteminin oluşturulması için çalışmalar yapmak, danışmanlık hizmeti almak.10-Yatırımların, projelerin izlenmesi,etüt çalışmalarının yapılması ve raporlanması.11-Kamu İç Kontrol Standartları çerçevesinde iş akış şemalarının çıkartılması.12-Kamu İç Kontrol Standartları eylem planı çerçevesinde uyumlaştırma çalışmalarının yapılması.13-Hizmet standartlarının oluşturulması, mevcut hizmet standartlarına ilişkin güncelleştirme çalışmalarının yapılması.14-Birimlerin organizasyon yapısı, görev yetki ve sorumluluk tanımlarının tamamlanması, riskli alanların ve risk matrislerinin çıkartılması.

2.6.2.3.)Belediyenin Mali yapısının güçlendirilmesi. (Sorumlu Birim: Mali Hizmetler Müdürlüğü-Su İşleri Müdürlüğü)

2.6.2.3.1.)Amaç: Şehir halkının yerel ihtiyaçlarının karşılanması için gerekli mali büyüklüğe ulaşabilmek için öz gelirlerin toplam gelire oranını yükseltmek.

2.6.2.3.1.)Hedef: Mevcut öz kaynakların geliştirilmesi, ilave kaynakların oluşturulması için tahakkuk ve tahsilat artırıcı çalışmalar yapmak.

2.6.2.3.1.)Performans Hedefi(Çıktı-Sonuç):

- ☐ Yerel gelir kaynaklarından azami olarak yararlanılması.
- ☐ Beş yıllık dönemde (2015-2019) Öz gelirlerin toplam gelirlere oranının artırılması.
- ☐ Gelir kaynaklarının etkin, verimli ve ekonomik kullanılması.
- ☐ Gelirlerin toplanmasında teknolojik imkânlardan azami ölçüde yararlanmak.
- ☐ Öz gelirler tahakkuk-tahsilat oranlarını %90-100 aralığına yükseltmek.

2.6.2.4.)Rekabetçiliği ve sosyal uyumu gerçekleştirmek için Kentsel Dönüşüm projesini hayata geçirmek. (Sorumlu Birim: İmar ve Şehircilik Müdürlüğü)

2.6.2.4.1.)Amaç: Yaşam kalitesini sürdürülebilir bir şekilde yükseltecek, kent vizyonunun oluşumunu sağlayacak ve toplumsal katılımı öngören şehir halkına yarar sağlayacak bir kentsel dönüşüm projesini hayata geçirmek.**2.6.2.4.2.)Amaç:** Kentin doğal, tarihi ve kültürel mirasına



saygılı bir anlayışla, sosyal, ekonomik ve fiziksel gelişimine yön vererek yaşanabilir bir kent oluşumuna katkı sağlamak.

2.6.2.4.1.)Hedef: Kentsel dönüşümün yerli ve yenilikçi üretimi destekleyecek şekilde uygulanması, afet riskine duyarlı standart dışı yapılaşmanın ıslahı, şehrimizin iş ve yaşam koşulları açısından cazibesini artırmak, sosyal uyumu güçlendirmek, tarihi ve kültürel değer taşıyan şehrimizin dönüşümle canlandırılması ve konut sahipliğini artırmak. **2.6.2.4.2.)Hedef:** Kent kimliğini korumak ve geliştirmek suretiyle sosyal, kültürel ve ekonomik boyutlarla bütünleşik bir kentsel yenileme ve dönüşümü sağlamak.

2.6.2.4.1.)Performans Hedefi(Çıktı-Sonuç):1-Alana göre farklılaşan yeni kentsel dönüşüm modellerinin geliştirilmesi. 2-Kentsel dönüşümün doğurduğu değer artışlarından kamuya kaynak sağlanması.3-Yeni ürün ve teknolojilerin geliştirilmesi.4-Konut üretiminde orta ve alt gelir gruplarına odaklanan modellerin geliştirilmesi. 5-Planlamada ve proje uygulamasında sosyal boyutun güçlendirilmesi. 6-Kamu yararı görülen yerlerde kamulaştırma yapılması.**2.6.2.4.2.)Performans Hedefi(Çıktı-Sonuç):**1-Kent kimliğine ilişkin araştırmalar yapılacak ve bu kimliğe yönelik özgün tasarım rehberleri hazırlanacaktır. 2-Kent rehberleri hazırlanacaktır. 3-Dönüşüm projelerinin ilan, planlama ve uygulama süreçleri kapsamında kent bütününe etkilerinin analizi yapılacaktır.4-Kentsel dönüşüm uygulamaları için fizibilite hazırlanacaktır. 5-Dönüşüm ve yenileme uygulama süreçlerine etkin katılım için mekanizmalar geliştirilecektir.

2.6.2.5.)Kentsel çevre ve sağlık hizmetlerinin gerçekleştirilmesinde etkinliğin sağlanması. (Sorumlu Birim: Temizlik İşleri Müdürlüğü-Veteriner İşleri Müdürlüğü)

2.6.2.5.1.)Amaç: Şehirde yaşayan halkın sağlığını tehdit eden çevre ve sağlık unsurları ortadan kaldırarak vatandaşımıza temiz, çağdaş, yaşamla uyumlu çevre sağlığı hizmeti sunmak.

2.6.2.5.1.)Hedef: Temiz bir çevre için evsel atıklar, ticari atıklar, sanayi atıklarının toplanması ve bertaraf edilmesi, halkın sağlığını tehdit eden unsurları tespit edip ortadan kaldırmak suretiyle şehirde yaşayan halkın temizlikle ilgili sorunlarını çözen, çevre ile uyumlu temiz, sağlıklı bir kentleşmenin oluşması için çalışmalarını etkili bir şekilde yürütmek.

2.6.2.5.1.)Performans Hedefi(Çıktı-Sonuç):1-Atıkların sebep olduğu çevre kirliliğinin önlenmesi ve yaşanabilir sağlıklı bir çevre oluşturulması için muhtelif mahallelerde afiş ve broşürlerle etkili çalışma yapmak(Yılda/ en az 5 defa). 2-Halk sağlığını tehdit eden böcek ve haşerelere karşı etkin ilaçlama yöntemleri ile çalışmalar yapmak.(Yılda/ en az 10 defa) 3-Sahipsiz hayvanların toplanması, kontrol altına alınmaları, ıslahı ve barınmasının sağlanması çalışmalarını yapmak. 4-Evsel atıkların ambalajlanması, atılması, toplanmasında mahallelerde bilgilendirme çalışmaları yapılması. 5-Katı Atıkların toplanması ve ayrıştırılması.

2.6.2.6.)Personel verimliliğinin ve performansının artırılması. (Sorumlu Birim: İnsan Kaynakları ve Eğitim Müdürlüğü)

2.6.2.6.1.)Amaç: Kurumun insan kaynakları konusundaki mevcut durumu analiz edilerek, sahip olduğu çalışma potansiyelini faaliyetlere aktarıp, yeterli ve azami seviyede çalışmasını sağlamak.



2.6.2.6.1.)Hedef: Kurumsal vizyona(Personel sisteminden insan kaynaklı sisteme geçişin sağlandığı) ulaşabilmemiz için etkin ve verimli, performans esaslı bir insan kaynakları sistemini oluşturmak.

2.6.2.6.1.)Performans Hedefi(Çıktı-Sonuç):1-Kurum personeline yönelik eğitim seminerleri düzenlenmesi.(Yılda/en az 1 defa) 2-Belediyemiz birimlerinde çalışanların stratejik plan ve performans programlarında belirlenen stratejik hedef ve amaçlarla farkındalığının kurulmasının sağlanması. 3-Etik kuralların ve değerlerin belediye personeli tarafından benimsenmesi çalışmalarının yapılması. 4-Kamu İç Kontrol Standartlarına göre Belediye birimlerindeki iş akış süreçlerindeki imza ve onay mercilerinin belirlenmesi ve tüm personele duyurulması.5-Belediye çalışanlarının performans ölçüm sistemin belirlenmesi yönünde çalışmalar yapılması.6-Çalışanların görev, yetki ve sorumluluklarının yazılı olarak belirlenmesi. 7-Çalışan personelin performans göstergelerinin yazılı hale getirilmesi.

2.6.2.7.)Kültürel, Sosyal ve Sportif amaçlı faaliyetlerde etkinlik.(Sorumlu Birim: Kültür ve Sosyal İşler Müdürlüğü)

2.6.2.7.1.)Amaç: Şehrin tarihi ve kültürel tanıtımında, il turizminin canlandırılmasında öncü rol oynamak.

2.6.2.7.1.)Hedef: Kültürel hayatın geliştirilmesi amacıyla şehrin tarihi değerlerinin tanıtımı ve kültür turizminde beklentilerin gerçekleştirilmesi için ulusal ve uluslararası fuar organizasyonunda aktif katılımçılık, uluslararası fuar etkinlikleri, kültürel ve sanatsal etkinlikler, sportif organizasyonların ilimizde gerçekleştirilmesine katkı sağlamak.

2.6.2.7.1.)Performans Hedefi(Çıktı-Sonuç): 1-) İlimizin kültür turizminde tanıtımına katkı sağlayacak projelerin desteklenmesi.2-) 12-22/Haziran uluslararası fuar organizasyonun ve organizasyon içerisindeki konser, yarışma ve diğer etkinlikler için gerekli katkının sağlanması. 3-)Kültür turizmine yönelik yeni müze ve ören yerlerini açmak, işletmek, çalıştırılmasına katkı sağlamak.4-)Kültürel anlamda, Amasya tarihi ve şahsiyetlerinin gün yüzüne çıkarılabilmesi için ilgili konularda, tanıtıcı kitapların basımı ve yapılan yarışmaların birer albümde ayrı ayrı kitaplaştırılmasının sağlanması.5-)İstanbul EMITT Uluslararası kültür ve turizm fuarına ve İzmir turizm fuarında Amasya stantları ile katılarak, dergi, kitap, broşür ve ilimize has lezzetlerle tanıtım faaliyetlerine katkıda bulunmak.6-)İlimizin Kültür Turizmi açısından varlık ve mirasın yaşatılması için meydana getirilen mahalle kültür evleriyle çalışmayan ev hanımlarına iş imkânı sağlamayı ve şehirle özdeşleşen el emeği göz nuru eserler üretmek.7-)Mahalle Kültür evlerinde ev hanımları tarafından üretilen ürünlerin müzelerde, kültür evleri satış noktalarında tanıtım, pazarlamak.8-)Şehrin tanıtımına yönelik kitap, broşür, dergi, cd, vb. yayınlar bastırmak, dağıtmak.9-) Müze ve ören yerleri açmak, mevcut yerlerin çalışmasına katkı sağlamak.

2.6.2.8.)Şehri çağdaş ve modern şehirler standardına yükseltmek amacıyla üst yapı çalışmalarında etkinlik ve verimlilik sağlamak.(Sorumlu Birim: Fen İşleri Müdürlüğü)

2.6.2.8.1.)Amaç: Sağlıklı Kent Yaşam Standardının yükseltilmesi için üst yapı çalışmalarını halkın beklentileri doğrultusunda sürekli geliştirmek.

2.6.2.8.1.)Hedef: Araç trafiğinin yoğun olduğu ilimizde otopark ihtiyacının karşılanması, şehrin tarihi dokusu değiştirilmeden kültür turizmine yönelik farkındalık yaratacak projelerin gerçekleştirilmesi.



2.6.2.8.1.)Performans Hedefi(Çıktı-Sonuç):1-Şehir içerisinde ilave otoparklar yapılması. 2-Kültürel tanıtımı artırıcı projeler üretmek ve gerçekleştirmek(Yeşilirmak Şelale projesi).

2.6.2.8.2.)Amaç: Kentin kültürel ve fiziki yapısını, çağdaş şehircilik anlayışı ile sağlıklı ve yaşanabilir mekânlara dönüştürülmesini ve geliştirilmesini, alanların bakım ve onarımlarının yapılarak kente kazandırılması.

2.6.2.8.2.)Hedef: Şehirde yeni yerleşim yerlerinin imara açılmasıyla ihtiyaç duyulan, trafiğin rahatlatılması amaçlanan bölgelerde araç ve yaya köprüsü, tünel yapılması, çağdaş ve kültürel şehircilik anlayışı çerçevesinde teleferik yapılması.

2.6.2.8.2.)Performans Hedefi(Çıktı-Sonuç):1-Harşena dağı altına Ferhat Tüneli yapımı. 2-Yeşilirmak üzerine yeni araç ve yaya köprüsü yapımı.3-Yap-İşlet-devret modeli ile Teleferik yapımı.

2.6.2.8.3.)Amaç: Şehrin merkezi yaşam alanlarını ve yollarını gelişmiş kent merkezi standartlarına yükseltmek, bu yönde yeni çalışmalar yapmak.

2.6.2.8.3.)Hedef: Yolların ve tarihi alanların kullanabilir hale getirilmesi için yeni yerleşim yerlerindeki imar yollarını yapmak, mevcut alanların bakım, onarım yenilenmesini gerçekleştirmek.

2.6.2.8.3.)Performans Hedefi(Çıktı-Sonuç):1-Akbilek, Göllü Bağları, Hacılar Meydanı ve şehrin muhtelif mevkiinde yol yapım çalışması.2-Şehir içi yollarının ve yeni açılan yolların asfaltlanması, yamalama ve kaplama çalışması.3-Şehir içerisinde ve yeni açılan bölgelerde kaldırım, tretuvar, taş duvar yapılması.

2.6.2.8.4.)Amaç: Şehir içi yeşil alan (ağaç, fidan, süs bitkisi, çiçek) dinlenme parkı ve çocuk oyun parklarının oluşturulması. Şehir yeşil alan, park alanı ve spor alan standartlarının yükseltilmesi. Sağlıklı bir toplum ve yaşanabilir bir çevre için ilave yeşil alan ve spor kompleks alanlarının kazandırılması.

2.6.2.8.4.)Hedef: Şehir içi park projeleri ile park sayısının ve yeşil alanların artırılması, park oyun grupları ile çocuklara oyun alanları yaratılması, mesire alanlarının düzenlenmesi rekreasyon ve peyzaj çalışması, ağaçlandırma çalışmalarının yapılması, şehir içi park ve yeşil alanların çim bakımlarının yapılması. Şehrin muhtelif yol ve güzergâhları ile halkın gezi alanlarına çiçek ve ağaç dikilmesi ve bakımların yapılması.

2.6.2.8.4.)Performans Hedefi(Çıktı-Sonuç):1- Park ve yeşil alan yapılması. 2- Park ve yeşil alanların ıslahı- bakımı. 3-Yol ve güzergâhlar ile gezi alanlarına çiçek ve ağaç dikilmesi. 4- Park ve yeşil alanlara sulama ve bakımları için gerekli malzemenin alınması.5-Park ve yeşil alanlar için çiçek, ağaç, tohum vb. alınması.

2.6.2.9.)Sağlıklı ve güvenilir içme ve kullanma suyuna erişiminin sağlanması, su kayıp-kaçaklarının önlenmesi, mevcut şebekelerin iyileştirilmesi, kanalizasyon ve atık su arıtma altyapısı geliştirilerek, bu altyapıların havzalara göre belirlenen deşarj standartlarını karşılayacak şekilde çalıştırılmasını sağlamak, arıtılan atık suların yeniden kullanımını özendirmek.(Sorumlu Birim: Su ve Kanalizasyon İşleri Müdürlüğü)



2.6.2.9.1.)Amaç: Çağdaş standart normlarda şehrimizin altyapı (kanalizasyon, yağmur suyu, içme suyu) üstyapı (kanal, mazgal) sistemlerini revize etmek ve yeni sistemlerin kurulmasını sağlamak.

2.6.2.9.1.)Hedef: Belediyemiz sınırları ve mücavir alan sınırları içerisinde, yeni imara açılan alanlar ve şehrin tüm mahallelerinde altyapı(kanalizasyon, yağmur suyu, içme suyu hattı) hizmetlerinin bakım, onarım ve yenileme çalışmalarının yapılarak halkın hizmetine sunmak.

2.6.2.9.1.)Performans Hedefi(Çıktı-Sonuç):1-Şehrin muhtelif mahallelerinde Kanalizasyon, yağmur suyu hattı, içme suyu hattı yenileme ve ilave hat çalışmaları yapılması.2-Su depolarının bakımı-ıslahı ve onarımı çalışması yapılması. 3-İhtiyaç duyulan bölgelere su deposu yapılması. 4-Yağmur suyu tahliye mazgallarının temizlik ve yenileme çalışmalarının yapılması. 5- İçme suyunda kayıp ve kaçakların önlenmesi için gerekli sistem çalışmalarını yapmak.

2.6.2.10.)Yangın ve can güvenliğiyle mücadelede ulusal ve uluslararası standartlara ulaşmak.(Sorumlu Birim: İtfaiye Müdürlüğü)

2.6.2.10.1.)Amaç: Yangın ve doğal afetlerle etkili bir şekilde müdahale edilerek can ve mal kayıplarının asgari düzeyde tutulmasına yönelik olarak, itfaiye teşkilatının her türlü imkân ve kabiliyetleri ile yönetim ve işletim sistemlerini uluslararası standartlara ulaştırmak; afet ve yangınlar konusunda toplumsal bilgi ve bilinç düzeyini artırmak.

2.6.2.10.1.)Hedef: Yangın ve doğal afet durumunda can ve mal kayıplarını en aza indirmek için müdahalelerde kullanılan sistemler(araç, teknik donanım) ile görevli personelin nitelik ve niceliklerini iyileştirmek.

2.6.2.10.1.)Performans Hedefi(Çıktı-Sonuç):1-Şehir içerisinde itfaiye istasyonu sayısını yükseltmek.(En az 1 istasyon) 2-İtfaiyeci personel sayısını artırarak yeterli düzeyde tutmak, gönüllü itfaiyeciliği sisteme adapte etmek. 3-İtfaiye araç ve donanımını mevzuatla(yönetmelik) belirlenen standartlara çıkartmak.4-Yangın, afet ve kazalarda etkinliği sağlamak için personelin eğitim ihtiyacını karşılamak.(Yılda/ en az 1 defa)5- İtfaiye personelinin etkin kılmak için yangın ve kurtarma tatbikatları yapmak.(Yılda/en az 1 defa) 6-Dalgıç ekibini etkin ve faal kılmak için eğitim ve tatbikatlar yapmak.(Yılda/en az 1 defa)

2.6.2.11.)Yaşanabilir huzurlu, düzenli bir şehir hayatına ulaşmada belediye kolluk kuvvetini etkin, etkili ve verimli kılmak.(Sorumlu Birim: Zabıta Müdürlüğü)

2.6.2.11.1.)Amaç: Huzurlu ve düzenli şehir yaşamı için zabıta hizmetlerini etkin, etkili ve verimli kılmak.

2.6.2.11.1.)Hedef: Şehrin düzenini sağlamak, halkın huzurunu korumak ve bu doğrultuda etkin ve etkili çalışmalar yapmak.**2.6.2.11.2.)Hedef:** Şehir içi ulaşımı rahatlatmak amacıyla dış paydaşlarla etkili ve Kollektif çalışmalar yapmak.

2.6.2.11.1.)Performans Hedefi(çıktı-sonuç):1-İşyeri ruhsatlandırma sürecinin ve ruhsatlı işyerlerinin denetim sürecinin etkin olarak yapılması. 2-Alo-153 zabıtaya yapılan şikâyetlerin en kısa sürede değerlendirilmesi. 3-Şehir merkezinde seyyar ve ruhsatsız faaliyetlerin önlenmesi. 4-Kapalı Pazar yerlerinin mevzuat hükümlerine göre denetiminin yapılması. 5-Şehir içi trafik çalışmalarında sorumluluk alanlarında gerekli çalışmaları yapmak.6-Organizasyon ve törenlerde düzenin sağlanmasında görev yapmak.7-Şehir içerisinde caddelerde kaldırım işgallerinin önlenmesinde etkili çalışmalar yapmak. 8- İlişkili kurumlarla şehir içerisinde gıda denetimleri yapmak. 9-İlgili kanunlarla atfedilen yasak fiil ve davranışlarla ilgili etkin ve etkili çalışmalar



yapmak.10-İlişkili kurumlarla işyeri ve imalathanelerde rutin gıda denetimleri yapmak.11-Şehir içerisinde belirlenecek noktalara trafik sinyalizasyonları koymak.12-Kent Ulaşım Master Planını hazırlamak.

2.6.2.12.) Tarımsal ürünlerin(yaş meyve-sebze) hal kompleksi içerisinde yürürlükteki kanun ve yönetmeliklere uygun pazarlanmasında(alım-satım) etkili olmak. (Sorumlu Birim: Hal Müdürlüğü)

2.6.2.12.1.)Amaç: Tarımsal ürünlerin(yaş meyve-sebze) hal kompleksi içerisinde kanun ve yönetmeliklere uygun pazarlanmasında(alım-satım) etkili olmak.

2.6.2.12.1.)Hedef:1-Yaş Meyve ve Sebze ürünlerinin pazarlanmasında gerekli hizmet sunumunda gözetleyici ve denetleyici çalışmalar yapmak. 2-Yaş sebze ve meyve ticaretinde kayıt dışılığı önlemek için gerekli tedbirleri almak.

2.6.2.12.1.)Performans Hedefi(Çıktı-Sonuç):1-Toptancı hal kompleksine giren ve çıkan ürünlerin elektronik ortamlarda kayda alınması.2-Hal içerisinde faaliyet gösteren mevcut kantarlardan alınan bilgilerin otomasyon programına entegresinin yapılması.3-İlgili kamu kurum ve kuruluşları ve meslek odaları ile koordinasyonu sağlayarak hal içi ve hal dışı denetimlerin artırılması. 4-Müdürlüğümüzce oluşturulan günlük hal fiyat listesinin kompleks içerisindeki elektronik panoda ilan edilmesi.

2.6.2.13.)Katılımcı yönetim anlayışıyla kurumsallaşmayı etkin kılmak.(Sorumlu Birim:Yazı İşleri Müdürlüğü)

2.6.2.13.1.)Amaç: Katılımcı yönetim anlayışıyla verimli ve sistemli çalışmak.

2.6.2.13.1.)Hedef: Belediye Meclis, Encümen ve İhtisas Komisyonlarının toplantılarının tertiplenmesi, iç ve dış yazışmalarda müdürlükler arasındaki koordinasyonun sağlanması.

2.6.2.13.1.)Performans Hedefi(Çıktı-Sonuç):1-Meclis gündemi yazımı ve dağıtımını yapmak. Belediye Meclisi toplantısının Meclis üyelerine ve halka duyurulması, meclis üyelerine 3 gün öncesinden tebligatların yapılarak Meclis'in toplanmasını sağlamak. 2-Meclis toplantısında görüşülecek gündem konularının evraklarını düzenlemek, kontrollerini yapmak. 3-Meclis Kararlarının yazılması, Meclis toplantısındaki görüşmelerin tutanak haline getirilmesi, kararların, tutanakların ve meclis karar defterinin imzalarının tamamlanması. 4-Meclis Kararlarının kesinleşmesini müteakip 7 gün içinde Mülki İdare Amirine gönderilmesi. Kesinleşen kararların 7 gün içinde uygun araçlarla halka duyurulması. 5- Yürürlüğe giren Meclis kararlarının ilgili Müdürlüklere dağıtımını yapmak. Meclis kararlarının ve evraklarının dosyalanarak arşivi oluşturmak.6-Meclis, Komisyon ve Encümen Toplantılarına katılan üyelerin huzur hakkı alabilmeleri için puantajlarını hazırlayarak Personel İnsan Kaynakları birimine teslim etmek.7-Belediye Başkanınca Encümene havale edilen dosyaların evrak kabulü yapılarak, gündemin oluşturulmasının sağlamak.8- Belediyemize kamu kurum ve kuruluşlarından(BİMER dahil) gelen evrakları kayıt altına alarak Başkanlık Makamına sunmak, zimmet karşılığında birimlere teslim edilmesini ve ilgililere cevap verilmesini sağlamak.

2.6.2.14.)Kurumun taraf olduğu dava ve icrai işlemlerde etkin, etkili ve verimli olmak.(Sorumlu Birim: Hukuk İşleri Müdürlüğü)

2.6.2.14.1.)Amaç: Belediyemizin özel ve tüzel kişilerle olan hukuki sorunları çözmek.

2.6.2.14.1.)Hedef: Amasya Belediyesinin taraf olduğu dava ve icra takip dosyalarının Belediye Avukatı yoluyla sonuçlandırılması ve kazanılması.



2.6.2.14.1.)Performans Hedefi(Çıktı-Sonuç):1- Amasya Belediyesinin açtığı dava dosyaları ile ilgili müdürlüklerden belge istenmesi2-Dava dosyalarına Belediye Avukatı yoluyla cevap ve delillerin sunulması. 3-Dava dosyalarının Belediye Avukatı vasıtasıyla duruşmalarının takibi. 4-Dava dosyalarının Belediye leh veya aleyhine sonuçlanması.

2.6.2.15.) Çevre ve toplum sağlığıyla duyarlı Veterinerlik Hizmeti sunmak.(Sorumlu Birim: Veteriner İşleri Müdürlüğü)

2.6.2.15.1.)Amaç: Toplum ve çevre sağlığını korumaya yönelik hizmetlerde etkili çalışmalar yapmak.

2.6.2.15.1.)Hedef: Hijyenik şartlarda hayvan kesimi işlemlerini gerçekleştirmek ve insan sağlığının korunması için sokak hayvanlarıyla, sahipli hayvanlarla mücadelede uluslararası standartlarda çalışmalar yapmak.

2.6.2.15.1.)Performans Hedefi(Çıktı-Sonuç):1-Mezbaha'ya kesime gelen hayvanların canlı muayene ve evrak kontrollerinin yapılması.2-Hijyenik koşullarda kesimin gerçekleştirilmesi.3-Sahipli hayvanların tespit edilmesi ve kayıt için gerekli bilgilerin toplanması.4-Sahipsiz hayvanların toplanması, kontrol altına alınmaları, ıslahı(aşı-kısırlaştırma)ve barınmasının sağlanması çalışmalarını yapmak.

2.6.2.16.)Kurumsal Yönetim ilkelerine bağlı, kurumsallaşmayı hedefleyen yönetim anlayışı içerisinde olmak.(Özel Kalem Müdürlüğü)

2.6.2.16.1.)Amaç: Kurumu misyon ve vizyonuna uygun temsil etmek.

2.6.2.16.1.)Hedef: Temsil, ağırlama ve protokol işlemlerinde etkinliği sağlamak.

2.6.2.16.1.)Performans Hedefi(Çıktı-Sonuç):1-Temsil, Ağırlama faaliyetleri. 2-Protokol faaliyetleri. 3-Tören, organizasyon faaliyetleri. 4-Kurum Web sayfası düzenleme ve sayfa tasarımı. 5-Şehir tarihi ve şahsiyetleri araştırma ve kitap yazımı.

2.6.2.17.)Sosyal Belediyecilik alanında farkındalık yaratacak proje ve faaliyetlerle vatandaşa hizmet etmek.(Sosyal Yardım İşleri Müdürlüğü)

2.6.2.17.1.)Amaç: Sosyal Belediyeciliğin güçlendirilmesi suretiyle şehir halkının sosyal refahının artırılmasını sağlamak.

2.6.2.17.1.)Hedef: Gelir düzeyi düşük ailelerin toplumsal yaşamla bütünleşmesini sağlamak için maddi ve manevi destek sağlamak.

2.6.2.17.1.)Performans Hedefi(Çıktı-Sonuç):1-Hayatcan Derneği çalışmalarında etkililiği sağlamak. 2- Fakir aile çocuklarına yönelik sünnet şöleni düzenlemek. 3-Fakir ailelere her türlü gıda, giyim ve kömür yardımı yapmak.



Amasya Belediye Başkanlığı Stratejik Planı 2015-2019

MALİYETLENDİRME, PROJE-FAALİYET HEDEF DÖNEMİ VE KAYNAK DAĞILIMI:

Faaliyet/Proje No:1001	Ferhat Tüneli geçişi projesi.(Toplam tahmini süre/Toplam maliyet/2 yıl/20.000.000.-TL)							
	PERFORMANS HEDEFİ- FAALİYET VE PROJELER	Sorumlu Harcama Birimleri	Proje veya Faaliyet hedef yılı	Performans değerlendirme ölçüsü	Bütçe dönemi karşılığı tahmini kaynak maliyeti(TL)			
2015					2016	2017	2018	2019
Harşena dağı altında Ferhat tüneli projesi.	Fen İşleri Müdürlüğü- İmar ve Şehircilik Müdürlüğü	Başlangıç 2015- Bitiş 2016	Tünelin tamamlanıp hizmete açılması	8.000.000	12.000.000	----	----	----

(Gereksesi ve uygulanacak stratejiler: Şehir içerisindeki artan trafik yoğunluğunun azaltılması amacıyla alternatif ulaşım güzergahlarının belirlenmesi. 1-)Hedef güzergah noktasında öncelikle (başlangıç ve bitiş noktalarında) kamulaştırma işlemlerinin tamamlanması. 2-)Proje ihalesinin yapılması.3-)Proje yüklenicisiyle sözleşme imzalanması.4-)Yer teslimi yapılarak işe başlanılması.)(Maliyetin hesaplanma biçimi ve formülü: Kamulaştırma bedeli+ Birim m2 fiyatıXtoplam m2=Toplam maliyet.)(Performans verisinin doğruluğunun kontrol yöntemi: Yapılacak ihale sonuçları.)

Faaliyet/Proje No:1002	Yeşilirmak şelale ve şişirilme projesi. (Toplam tahmini süre+maliyet/2 yıl- OKA desteği (Ajans):7.000.000.-TL/ Amasya İl Özel İdaresi:3.335.598,50.- TL/ Belediye Bütçesi:10.006.795,50.-TL)							
	PERFORMANS HEDEFİ- FAALİYET VE PROJELER	Sorumlu Harcama Birimi	Proje veya Faaliyet hedef yılı	Performans değerlendirme ölçüsü	Bütçe dönemi karşılığı tahmini kaynak maliyeti(TL)			
2015					2016	2017	2018	2019
Orta Karadeniz Kalkınma Ajansı(OKA) finansman desteğiyle Yeşilirmak üzerine şelale yapılması.	Fen İşleri Müdürlüğü	Başlangıç 2015- Bitiş 2016	Projenin tamamlanıp, kültür turizmine kazandırılması.	7.000.000 (OKA)	13.342.394 Belediye+ %25 İl Özel İdaresi	----	----	----

(Gereksesi ve uygulanacak stratejiler:Şehrin turizm alt yapısını geliştirmek, farklı bir konsept yaratmak amacıyla Yeşilirmak üzerinin şişirilmesi ve şelale yapılması, Rekreatyonel ve ticari alanların oluşturulması, Hidrodinamik Burgu HES, Kent ve Etnografya Müzesi. 1-)Proje ihalesinin 4734 sayılı kanuna göre yapılması. 2-)Proje yüklenicisiyle sözleşme imzalanması. 3-)Yer teslimi yapılarak işe başlanılması.)(Maliyetin hesaplanma biçimi ve formülü: Yatırım maliyeti=Toplam Maliyet(OKA finansman desteği+ Bütçe Kaynağı)(Performans verisinin doğruluğunu kontrol yöntemi: Yapılacak ihale sonuçları.)

Faaliyet/Proje No:1003	Üst yapı standartlarının yükseltilmesi.(Toplam tahmini süre/Toplam maliyet/5 yıl/15.000.000.-TL)							
	PERFORMANS HEDEFİ- FAALİYET VE PROJELER	Sorumlu Harcama Birimi	Proje veya Faaliyet hedef yılı	Performans değerlendirme ölçüsü	Bütçe dönemi karşılığı tahmini kaynak maliyeti(TL)			
2015					2016	2017	2018	2019
Şehir içi yol asfaltlama, kaplama ve yamalama çalışmaları.	Fen İşleri Müdürlüğü	2015-2019	Yapılması	2.000.000	2.000.000	2.000.000	2.000.000	2.000.000

Gereksesi ve uygulanacak stratejiler:Planlı bir şekilde şehrin üst yapı ihtiyaçlarının karşılanması.(Yol asfaltlama, kaplama, yama, asfalt tamirati vb.)Maliyetin hesaplanma biçimi ve formülü:Malzeme maliyeti(bitüm +çakıl +işçilik + araç)Xtoplam m2=Toplam maliyet. Performans verisinin doğruluğunu kontrol yöntemi: Günlük, haftalık, aylık raporlar+ İhale satın alma ve ödeme belgeleri.

PERFORMANS HEDEFİ- FAALİYET VE PROJELER	Sorumlu Harcama Birimi	Proje veya Faaliyet hedef yılı	Performans değerlendirme ölçüsü	Bütçe dönemi karşılığı tahmini kaynak maliyeti(TL)				
				2015	2016	2017	2018	2019
Taş duvar, İstinat duvarı, Kaldırım, Bordür ve Tretuvar çalışmaları.	Fen İşleri Müdürlüğü	2015-2019	Yapılması	1.000.000	1.000.000	1.000.000	1.000.000	1.000.000

(Gereksesi ve uygulanacak stratejiler:Mevcut yaya yollarının ıslahı, yeni İmar yollarının açılması ile birlikte planlı bir şekilde şehrin üst yapı ihtiyaçlarının karşılanması.)(Maliyetin hesaplanma biçimi ve formülü: Birim m2 fiyatıXtoplam m2=Toplam maliyet.)(Performans verisinin doğruluğunu kontrol yöntemi: Günlük, haftalık, aylık raporlar+ İhale satın alma ve ödeme belgeleri.)



Amasya Belediye Başkanlığı Stratejik Planı 2015-2019

Faaliyet/Proje No:1004	Göllü Bağları Araç köprüsü yapımı. (Toplam tahmini süre/Toplam maliyet/1 yıl/ 750.000.-TL)
-------------------------------	---

PERFORMANS HEDEFİ-FAALİYET VE PROJELER	Sorumlu Harcama Birimi	Proje veya Faaliyet hedef yılı	Performans değerlendirme ölçüsü	Bütçe Karşılığı tahmini kaynak maliyeti(TL)				
				2015	2016	2017	2018	2019
Göllü Bağları araç köprüsü yapılması.	Fen İşleri Müdürlüğü	Başlangıç-Bitiş 2015	Köprünün yapılıp faaliyete geçmesi.	750.000	---	---	---	---

(Gerekçesi ve uygulanacak stratejiler: Yeşilirmak üzerine araç ve yaya geçişini sağlayacak köprü yapılması.)(Maliyetin hesaplanma biçimi ve formülü: Birim m2 fiyatı X toplam m2=Toplam maliyet.)(Performans verisinin doğruluğunu kontrol yöntemi: Yapılacak ihale sonuçları.)

Faaliyet/Proje No:1005	Alptekin Caddesi Akbilek camii trafik alt/üst geçidi(Projesine göre üst geçit veya alt geçit (Toplam tahmini süre/Toplammaliyet/2 yıl/2.000.000.-TL)
-------------------------------	---

PERFORMANS HEDEFİ-FAALİYET VE PROJELER	Sorumlu Harcama Birimi	Proje veya Faaliyet hedef yılı	Performans değerlendirme ölçüsü	Bütçe Karşılığı tahmini kaynak maliyeti(TL)				
				2015	2016	2017	2018	2019
Alptekin Caddesi Akbilek camii trafik alt geçit veya üst geçit yapılması.	Fen İşleri Müdürlüğü	Başlangıç-Bitiş 2016-2017	Trafik alt geçit veya üst geçit yapılıp faaliyete geçmesi.	---	1.000.000	1.000.000	---	---

(Gerekçesi ve uygulanacak stratejiler: Yeşilirmak üzerine araç ve yaya geçişini sağlayacak köprü yapılması.)(Maliyetin hesaplanma biçimi ve formülü: Birim m2 fiyatı X toplam m2=Toplam maliyet.)(Performans verisinin doğruluğunu kontrol yöntemi: Yapılacak ihale sonuçları.)

Faaliyet/Proje No:1006	Akbilek Araç köprüsü-Demiryolu üst geçidi yapımı. (AkbilekMah.-Hacılar Meydanı Mah.bağlantısı) (Toplam tahmini süre/Toplam maliyet/1 yıl/1.500.000.-TL)
-------------------------------	--

PERFORMANS HEDEFİ-FAALİYET VE PROJELER	Sorumlu Harcama Birimi	Proje veya Faaliyet hedef yılı	Performans değerlendirme ölçüsü	Bütçe Karşılığı tahmini kaynak maliyeti(TL)				
				2015	2016	2017	2018	2019
Yeşilirmak üzerine Akbilek-Hacılar Meydanı bağlantısını sağlayacak araç köprüsü-Akbilek mevkiine Demiryolu üst geçidi yapılması.	Fen İşleri Müdürlüğü	Başlangıç-Bitiş 2016-2017	Köprünün ve üst geçidin yapılıp faaliyete geçmesi.	----	1.000.000	500.000	----	----

(Gerekçesi ve uygulanacak stratejiler:Yeşilirmak üzerine araç ve yaya geçişini sağlayacak araç köprüsü/Demiryolu üst geçidi yapılması.)(Maliyetin hesaplanma biçimi ve formülü: Birim m2 fiyatıXtoplam m2=Toplam maliyet/İhale Sonuçları.)(Performans verisinin doğruluğunu kontrol yöntemi: Yapılacak ihale sonuçları.)



Amasya Belediye Başkanlığı Stratejik Planı 2015-2019

Faaliyet/Proje No:1007	Yap-İşlet-Devret modeliyle Teleferik yapılması. (Toplam tahmini süre/Toplammaliyet/1 yıl/500.000.-TL)							
	PERFORMANS HEDEFİ-FAALİYET VE PROJELER	Sorumlu Harcama Birimi	Proje veya Faaliyet hedef yılı	Performans değerlendirme ölçüsü	Bütçe Karşılığı tahmini kaynak maliyeti(TL)			
2015					2016	2017	2018	2019
Yap-İşlet-Devret modeliyle şehir içerisinde Teleferik yapılması.	Fen İşleri Müdürlüğü	Başlangıç-Bitiş 2015-2017	Teleferiğin yapılıp faaliyete geçmesi.	500.000	Yap + İşlet devret	Yap + İşlet devret	---	---
(Gerekçesi ve uygulanacak stratejiler: Şehrin turizmine farkındalık kazandırarak amacıyla şehir merkezinden(Beyazıtpaşa Mah.)Çakallar üstü mevkii arasında çalışması hedeflenen teleferik projesini yap-işlet-devret modeliyle gerçekleştirmek.) (Maliyetin hesaplanma biçimi ve formülü: Birim m2 fiyatXtoplam-m2=Toplam maliyet) (Performans verisinin doğruluğunu kontrol yöntemi: Yapılacak ihale sonuçları.)								

Faaliyet/Proje No:1008	Amasya Lisesi Otopark üzeri meydan peyzaj-rekreasyon düzenlemesi. (Toplam tahmini süre/Toplam maliyet/1 yıl/2.000.000.-TL)							
	PERFORMANS HEDEFİ-FAALİYET VE PROJELER	Sorumlu Harcama Birimi	Proje veya Faaliyet hedef yılı	Performans değerlendirme ölçüsü	Bütçe Karşılığı tahmini kaynak maliyeti(TL)			
2015					2016	2017	2018	2019
Amasya Lisesi Otopark üzeri meydan ve çevre düzenlemesi+rekreasyon ve peyzaj çalışması yapılması.	Fen İşleri Müdürlüğü	2015	Park alanının rekreasyon ve peyzaj çalışmalarının tamamlanması.	2.000.000	---	---	---	---
(Gerekçesi ve uygulanacak Stratejiler:Otopark ihtiyacının karşılanması çevre ve peyzaj çalışmalarının yapılması.)(Maliyetin hesaplanma biçimi ve formülü:Kullanılacak malzeme + işçilik maliyeti/m2*fiyat=Toplam maliyet) (Performans verisinin doğruluğunu kontrol yöntemi: Mal ve hizmet alımı ihale sonuçları.)								

Faaliyet/Proje No:1009	Yavuz Selim Meydanı Rekreasyon ve Peyzaj düzenlemesi.(Toplam tahmini süre/Toplam maliyet/1 yıl/1.000.000.-TL)							
	PERFORMANS HEDEFİ-FAALİYET VE PROJELER	Sorumlu Harcama Birimi	Proje veya Faaliyet hedef yılı	Performans değerlendirme ölçüsü	Bütçe Karşılığı tahmini kaynak maliyeti(TL)			
2015					2016	2017	2018	2019
Yavuz Selim Meydanı Rekreasyon ve peyzaj düzenlemesi.	Fen İşleri Müdürlüğü	Başlangıç-Bitiş 2015	Rekreasyon ve Peyzaj düzenlemesinin yapılması.	1.000.000	---	---	---	---
(Gerekçesi ve uygulanacak stratejiler: Yavuz Selim Meydanı tescilli alan çevresinde oluşturulacak proje kapsamında rekreasyon ve peyzaj düzenlemesi yapılacaktır. Kurullardan gerekli izin alınması durumunda şehrin merkezi noktasında bulunan alanda anıt çevresinde örnek olabilecek değişim ve yenileme çalışması yapılması hedeflenmektedir.) (Maliyetin hesaplanma biçimi ve formülü:Kullanılacak malzeme adet/m2*fiyat=Toplam maliyet.) (Performans verisinin doğruluğunu kontrol yöntemi: Malzemelerin alınması, rekreasyon ve peyzaj düzenlemesinin gerçekleştirilmesi./İhale işlemleri)								

Faaliyet/Proje No:1010	İmar Uygulaması sonucunda yeni açılan bölgelerde araç yolları açılması. (Toplam tahmini süre/Toplam maliyet/2 yıl/2.500.000.-TL)							
	PERFORMANS HEDEFİ-FAALİYET VE PROJELER	Sorumlu Harcama Birimi	Proje veya Faaliyet hedef yılı	Performans değerlendirme ölçüsü	Bütçe Karşılığı tahmini kaynak maliyeti(TL)			
2015					2016	2017	2018	2019
Yeni araç yolları açılması.	Fen İşleri Müdürlüğü	2015-2019	Yeni yolların açılması.	500.000	500000	500000	500000	500.000
(Gerekçesi ve uygulanacak stratejiler:Trafik akışının rahatlaması için yeni araç yollarının açılması suretiyle halkın yaşam güvenliğini ve standardını yükseltmek.)(Maliyetin hesaplanma biçimi ve formülü:İhale maliyeti=Toplam Maliyet.) (Performans verisinin doğruluğunu kontrol yöntemi:Araç yollarının yapılıp açılması ve halkın kullanımına sunulması.)								



Amasya Belediye Başkanlığı Stratejik Planı 2015-2019

Faaliyet/Proje No:1011 İtfaiye Müdürlüğü için şehrin batı noktasında istasyon ve bina yapımı.(Toplam tahmini süre/Toplam maliyet /2yıl/2.000.000.-TL)

PERFORMANS HEDEFİ-FAALİYET VE PROJELER	Sorumlu Harcama Birimi	Proje veya Faaliyet hedef yılı	Performans değerlendirme ölçüsü	Bütçe Karşılığı Tahmini Maliyet (TL olarak)				
				2015	2016	2017	2018	2019
Beyazıtpaşa mahallesinde eski veterinerlik müdürlüğü yerine itfaiye istasyonu ve bina yapılması.	Fen İşleri Müdürlüğü	2015-2016	İtfaiye ek istasyon binasının yapılması.	1.000.000	1.000.000	---	---	---

(Gerekçesi ve uygulanacak stratejiler: İtfaiye Müdürlüğü'nün Hacılar Meydanı bölgesinde faaliyet göstermesi dolayısıyla şehrin tek bir cadde üzerinde trafik akışının bulunması, şehrin batı bölgelerinde olası bir yangın ve afet durumunda müdahalede gecikmeler yaşanmaması için ilave itfaiye istasyonu kurulması zaruri bir hal almıştır. Doğu ve Batı istasyon noktaları olarak itfaiye teşkilatının konuşlanması yangın ve afette müdahale etkinliğini artıracaktır.)

(Maliyetin hesaplanma biçimi ve formülü: Bina ve çevre düzenlemesi proje ihale sonuçları.)

(Performans verisinin doğruluğunu kontrol yöntemi: İhale ve kabul işlemleri.+Harcama Belgeleri)

Faaliyet/Proje No:1012 Belediye Ek Hizmet Binası yapımı.(Toplam tahmini süre/Toplam maliyet /3 yıl/2.300.000.-TL)

PERFORMANS HEDEFİ-FAALİYET VE PROJELER	Sorumlu Harcama Birimi	Proje veya Faaliyet hedef yılı	Performans değerlendirme ölçüsü	Bütçe Karşılığı Tahmini Maliyet (TL olarak)				
				2015	2016	2017	2018	2019
Belediye Ek Hizmet binası yapılması.	Fen İşleri Müdürlüğü	2015-2017	Belediye Ek hizmet binasının yapılarak hizmete konulması.	300.000	1.000.000	1.000.000	---	---

(Gerekçesi ve uygulanacak stratejiler: Belediyemiz bünyesinde yeni birimler kurulduğundan çalışma alanlarının genişletilmesi ihtiyacı doğmuştur.Mevcut belediye binası personel ihtiyacını karşılamamaktadır.

Maliyetin hesaplanma biçimi ve formülü: Bina ve çevre düzenlemesi proje ihale

Performans verisinin doğruluğunu kontrol yöntemi: İhale ve kabul işlemleri.+Harcama Belgeleri)

Faaliyet/Proje No:1013 Makine İkmal birimi hizmet binası yapımı.(Toplam tahmini süre/Toplam maliyet/1 yıl/1.000.000.-TL)

PERFORMANS HEDEFİ-FAALİYET VE PROJELER	Sorumlu Harcama Birimi	Proje veya Faaliyet hedef yılı	Performans değerlendirme ölçüsü	Bütçe Karşılığı Tahmini Maliyet (TL olarak)				
				2015	2016	2017	2018	2019
Helvacı Mahallesi Derbent mevkiinde Makine İkmal birimi hizmet binası yapımı.	Fen İşleri Müdürlüğü	2015	Binanın ve çevre müştemilatının yapılması.	1.000.000	---	---	---	---

(Gerekçesi ve uygulanacak stratejiler:Hacılar Meydanı Mahallesi'nde faaliyet göstermekte iken Helvacı Mahallesi Derbent mevkiine taşınan Makine İkmal ve Bakım şefliği biriminin hizmet binası+Garaj+Bakım Atölyesi vs. yapılması) (Maliyetin hesaplanma biçimi ve formülü: Bina+eklenimler ve çevresel düzenleme/ ihale sonuçları.) (Performans verisinin doğruluğunu kontrol yöntemi: İnşaatın yapımı+Harcama belgeleri.)



Amasya Belediye Başkanlığı Stratejik Planı 2015-2019

Faaliyet/Proje No:1014 **Mahallelerde oluşturulacak kültür evlerinin yapılması.(Toplam tahmini süre/Toplam maliyet/ 3 yıl/1.200.000.-TL)**

PERFORMANS HEDEFİ-FAALİYET VE PROJELER	Sorumlu Harcama Birimi	Proje/Faaliyet hedef yılı	Performans değerlendirme ölçüsü	Bütçe karşılığı Tahmini Maliyet(TL olarak)				
				2015	2016	2017	2018	2019
Mahalle kültür evi yapılması.	Fen İşleri Müdürlüğü	2015-2017	Kültür evlerinin yapılması.	200.000	500.000	500.000	---	---

(Gerekçesi ve uygulanacak stratejiler:İlimizdeki kültürel faaliyetler ve etkinlikler mahallelerde yaygınlaştırılarak mahalle halkının kültür bilincinin geliştirilmesi, mahalleler düzeyinde kültürel değerlerin sergilenmesi, mahalle halkının sosyal ve kültürel amaçlı yararlanabileceği mekanların açılması.)
(Maliyetin hesaplanma biçimi ve formülü: Bina yapımı ve/veya onarımı+ iç mekan düzenleme+ kullanılacak malzeme maliyeti=Toplam Maliyet)
(Performans verisinin doğruluğunu kontrol yöntemi: Kültür evlerinin tamamlanarak faaliyete geçirilmesi.)

Faaliyet/Proje No:1015 **İmar uygulaması sonucunda yeni açılan bölgelerde park düzenlemesi.(Toplam tahmini süre/Toplam maliyet /3 yıl/3.200.000.-TL)**

PERFORMANS HEDEFİ-FAALİYET VE PROJELER	Sorumlu Harcama Birimi	Proje/Faaliyet hedef yılı	Performans değerlendirme ölçüsü	Bütçe karşılığı Tahmini Maliyet(TL olarak)				
				2015	2016	2017	2018	2019
Şeyhçi Mahallesinde kuru baraj ve rekreasyon çalışması.	Fen İşleri Müdürlüğü	2015-2017	Kuru baraj ve rekreasyon çalışmasının yapılması.	200.000	1.500.000	1.500.000	---	---

(Gerekçesi ve uygulanacak stratejiler:Park alanlarının şehir merkezi içerisinde yetersizliği dikkate alınarak park yapılması)(Maliyetin hesaplanma biçimi ve formülü: Bina yapımı ve/veya onarımı+ iç mekan düzenleme+ kullanılacak malzeme maliyeti=Toplam Maliyet)(Performans verisinin doğruluğunu kontrol yöntemi: Kültür evlerinin tamamlanarak faaliyete geçirilmesi.)

Faaliyet ve Proje No:1016 **Kişi başı aktif yeşil alan ve park alanlarının artırılması, mevcutların korunması ıslahı ve bakımı.(Toplam tahmini süre/Toplam maliyet 5 yıl/7.500.000.-TL)**

PERFORMANS HEDEFİ-FAALİYET VE PROJELER	Sorumlu Harcama Birimi	Proje/Faaliyet hedef yılı	Performans değerlendirme ölçüsü	Bütçe Karşılığı Tahmini Maliyet(000.-Bin TL olarak)				
				2015	2016	2017	2018	2019
1-Park sayısının ve yeşil alanların artırılması.2-Park/Oyun grubu sayısının artırılması.3-Mesire alanlarının düzenlenmesi.4-Ağaçlandırma çalışmalarının yapılması.5-Şehir içi Park ve yeşil alanların çim ıslahı ve bakımının yapılması.	Fen İşleri Müdürlüğü	2015-2019	Yapılması ve düzenlenmesi.	1.000	1.250	1.500	1.750	2.000

(Gerekçesi ve uygulanacak stratejiler:Mevcut bulunan ve imar uygulamalarında oluşacak yeni yeşil alanların ve çocuk oyun grubu yerlerinin tespiti, kullanılabilirliği ve yüksek oranda faydalanılabilecek kişi sayısı, tüm şehir halkına hitap edecek şekilde projelendirme.(Kuru fidanların yenilenmesi+ÇimTamirati+Oyun grubu ilavesi ve onarımı+Kondisyon aletleri ilavesi ve onarımı+Şehir içi süs bitkisi+Fidan ve Mevsimlik çiçek alımı))
(Maliyetin hesaplanma biçimi ve formülü:Yeşil alan maliyeti+fidan ve bitki maliyeti+oyun aletleri maliyeti=Toplam maliyeti)
(Performans verisinin doğruluğunu kontrol yöntemi: Günlük, aylık ve yıllık olarak hazırlanan faaliyet raporları,çalışmalara başlamadan önce hazırlanan yıllık çalışma programı rapor dökümleri.)



Amasya Belediye Başkanlığı Stratejik Planı 2015-2019

Faaliyet/Proje No:1017 Yaşlılar için yaşam ve rehabilitasyon merkezi yapılması.(Toplam tahmini süre/Toplammaliyet4 yıl/1.750.000.-TL)

PERFORMANS HEDEFİ-FAALİYET VE PROJELER	Sorumlu Harcama Birimi	Proje/Faaliyet hedef yılı	Performans değerlendirme ölçüsü	Bütçe karşılığı Tahmini Maliyet(TL olarak)				
				2015	2016	2017	2018	2019
Yaşlılar için yaşam ve rehabilitasyon merkezi yapılması.	Fen İşleri Müdürlüğü	2015-2018	Projenin uygulanıp hayata geçirilmesi.	250.000	500.000	500.000	500.000	---

(Gerekeşi ve uygulanacak stratejiler: Şehrimizde eksikliğı hissedilen yaşlılar için yaşam ve rehabilitasyon merkezi yapılması ile yaşlı kişilerin yaşamlarını sağlık, huzur ve güven içerisinde sürdürebilmek amacıyla huzurlu bir ortamda korumak, bu kişilerin sosyal ve psikolojik ihtiyaçlarının karşılanması amaçlanmaktadır.)(Maliyetin hesaplanma biçimi ve formülü: Bina yapımı + iç mekan düzenleme+ kullanılacak malzeme maliyeti=Toplam Maliyet)(Performans verisinin doğruluğunu kontrol yöntemi: Projenin uygulanıp hayata geçirilmesi.)

Faaliyet/Proje No:1018 Gençlik merkezleri yapılması.(Toplam tahmini süre/Toplammaliyet5 yıl/2.200.000.-TL)

PERFORMANS HEDEFİ-FAALİYET VE PROJELER	Sorumlu Harcama Birimi	Proje/Faaliyet hedef yılı	Performans değerlendirme ölçüsü	Bütçe karşılığı Tahmini Maliyet(TL olarak)				
				2015	2016	2017	2018	2019
Gençlik merkezleri yapılması.	Fen İşleri Müdürlüğü	2015-2019	Projenin uygulanıp hayata geçirilmesi.	200.000	500.000	500.000	500.000	500.000

(Gerekeşi ve uygulanacak stratejiler: Gençlerin serbest zamanlarını sosyal, kültürel, sanatsal ve sportif faaliyetlerle değerlendirmek, bilgi ve beceri sahibi olmalarına yardımcı olmak, gençlik faaliyetlerini planlamak, programlamak, yönetmek, denetlemek, değerlendirmek ve geliştirmek amacıyla şehrin muhtelif noktalarında gençlik merkezi yapılması hedeflenmektedir.)(Maliyetin hesaplanma biçimi ve formülü: Bina yapımı + iç mekan düzenleme+ kullanılacak malzeme maliyeti=Toplam Maliyet)(Performans verisinin doğruluğunu kontrol yöntemi: Projenin uygulanıp hayata geçirilmesi.)

Faaliyet/Proje No:1019 Belediye Konuk evinin yapılması.(Toplam tahmini süre/Toplam maliyet 2 yıl/950.000.-TL)

PERFORMANS HEDEFİ-FAALİYET VE PROJELER	Sorumlu Harcama Birimi	Proje/Faaliyet hedef yılı	Performans değerlendirme ölçüsü	Bütçe karşılığı Tahmini Maliyet(TL olarak)				
				2015	2016	2017	2018	2019
Belediye Konukevinin yapılması.	Fen İşleri Müdürlüğü	2015-2016	Konuk evinin yapılması.	200.000	750.000	---	---	---

(Gerekeşi ve uygulanacak stratejiler:)(Maliyetin hesaplanma biçimi ve formülü: Bina yapımı ve/veya onarımı+ iç mekan düzenleme+ kullanılacak malzeme maliyeti=Toplam Maliyet)(Performans verisinin doğruluğunu kontrol yöntemi: Projenin uygulanıp hayata geçirilmesi.)



Amasya Belediye Başkanlığı Stratejik Planı 2015-2019

Faaliyet/Proje No:1020	Bahçeleriçi-Beyazıtpaşa-55 Evler arası bağlantı köprüsü yapılması.(Toplam tahmini süre/Toplam maliyet 2 yıl/2.700.000.-TL)							
PERFORMANS HEDEFİ-FAALİYET VE PROJELER	Sorumlu Harcama Birimi	Proje/Faaliyet hedef yılı	Performans değerlendirme ölçüsü	Bütçe karşılığı Tahmini Maliyet(TL olarak)				
				2015	2016	2017	2018	2019
Bağlantı köprüsünün yapılması.	Fen İşleri Müdürlüğü	2015-2016	Bağlantı köprüsünün faaliyete geçmesi.	200.000	2.500.000	---	---	---

(Gerekçesi ve uygulanacak stratejiler:)(Maliyetin hesaplanma biçimi ve formülü: Köprü Yapım maliyeti=Toplam Maliyet/İhale sonuçları)(Performans verisinin doğruluğunu kontrol yöntemi: Köprünün yapıp faaliyete geçirilmesi.)

Faaliyet/Proje No:1021	Hükümet ve Menderes köprüsü onarım-genişlemesi.(Toplam tahmini süre/Toplam maliyet 2 yıl/2.000.000.-TL)							
PERFORMANS HEDEFİ-FAALİYET VE PROJELER	Sorumlu Harcama Birimi	Proje/Faaliyet hedef yılı	Performans değerlendirme ölçüsü	Bütçe karşılığı Tahmini Maliyet(TL olarak)				
				2015	2016	2017	2018	2019
Köprü onarım ve genişlemesi.	Fen İşleri Müdürlüğü	2016-2017	Onarım ve genişleme çalışmalarının yapılarak tamamlanması.	---	1.000.000	1.000.000	---	---

(Gerekçesi ve uygulanacak stratejiler:)(Maliyetin hesaplanma biçimi ve formülü: Köprü onarımı/İhale sonuçları=Toplam Maliyet)(Performans verisinin doğruluğunu kontrol yöntemi: Onarım ve genişleme Projesinin uygulanıp hayata geçirilmesi.)

Faaliyet/Proje No:1022	Muhtelif mahallelerde sportif tesisler yapımı.(Futbol, basketbol, yüzme havuzu, oyun alanları yapılması)(Toplam tahmini süre/Toplam maliyet/5yıl/5.000.000.-TL)							
PERFORMANS HEDEFİ-FAALİYET VE PROJELER	Sorumlu Harcama Birimi	Proje/Faaliyet hedef yılı	Performans değerlendirme ölçüsü	Bütçe karşılığı Tahmini Maliyet(000.-Bin TL olarak)				
				2015	2016	2017	2018	2019
Muhtelif mahallelerde spor tesisleri yapımı.	Fen İşleri Müdürlüğü	2015-2019	Spor tesisleri yapılması ve faaliyete geçirilmesi.	1.000	1.000	1.000	1.000	1.000

(Gerekçesi ve uygulanacak stratejiler:)(Maliyetin hesaplanma biçimi ve formülü: Spor tesisi yapımı/İhale sonuçları=Toplam Maliyet)(Performans verisinin doğruluğunu kontrol yöntemi: Spor tesislerin yapıp faaliyete geçirilmesi.)



Amasya Belediye Başkanlığı Stratejik Planı 2015-2019

Faaliyet/Proje No:1023	Yeşilirmak boyunca muhtelif bölgelerde prominent alanları oluşturulması. (Tahmini süre/Toplam maliyet/4 yıl/4.000.000.-TL)
-------------------------------	---

PERFORMANS HEDEFİ-FAALİYET VE PROJELER	Sorumlu Harcama Birimi	Proje/Faaliyet hedef yılı	Performans değerlendirme ölçüsü	Bütçe karşılığı Tahmini Maliyet(TL olarak)				
				2015	2016	2017	2018	2019
Prominent alanları oluşturulması.	Fen İşleri Müdürlüğü	2015-2018	Prominent alanlarının yapılıp halkın hizmetine sunulması.	500.000	1.500.000	1.500.000	500.000	---

(Gerekçesi ve uygulanacak stratejiler:)(Maliyetin hesaplanma biçimi ve formülü: Prominent alanlarının yapımı/İhale sonuçları=Toplam Maliyet)(Performans verisinin doğruluğunu kontrol yöntemi: Prominent alanlarının yapılıp halkın hizmetine sunulması..)

Faaliyet/Proje No:1024	Şehir içi trafik ve yaya alt geçidi yapılması. (Tahmini süre/Toplam maliyet/3yıl/2.250.000.-TL)
-------------------------------	--

PERFORMANS HEDEFİ-FAALİYET VE PROJELER	Sorumlu Harcama Birimi	Proje/Faaliyet hedef yılı	Performans değerlendirme ölçüsü	Bütçe karşılığı Tahmini Maliyet(TL olarak)				
				2015	2016	2017	2018	2019
Trafik ve yaya alt geçidi yapılması.	Fen İşleri Müdürlüğü	2016-2018	Trafik ve yaya alt geçidi yapılıp halkın hizmetine sunulması.	---	750.000	750.000	750.000	---

(Gerekçesi ve uygulanacak stratejiler: Şehir içerisinde trafik akışkanlığının sağlanması ve yayaların karşıya geçişlerinde güvenli geçiş sağlamaya yönelik olarak belirlenecek noktalarda trafik ve yaya alt geçitleri yapılması+Kurum ve kuruluşlarla etüd çalışmaları yapılması+İl trafik komisyonunda değerlendirme çalışması yapılması.)(Maliyetin hesaplanma biçimi ve formülü: İşçilik+Hafriyat+Malzeme/İhale sonuçları=Toplam Maliyet)(Performans verisinin doğruluğunu kontrol yöntemi: Trafik ve yaya alt geçidi yapılıp halkın hizmetine sunulması.)

Faaliyet/Proje No:1025	Bahçeleriçi Semt Pazar yeri bakımı ve onarımı. (Tahmini süre/Toplam maliyet/1 yıl/500.000.-TL)
-------------------------------	---

PERFORMANS HEDEFİ-FAALİYET VE PROJELER	Sorumlu Harcama Birimi	Proje/Faaliyet hedef yılı	Performans değerlendirme ölçüsü	Bütçe karşılığı Tahmini Maliyet(TL olarak)				
				2015	2016	2017	2018	2019
Bahçeleriçi semt pazarının bakım ve onarımı.	Fen İşleri Müdürlüğü	2015	Semt pazarının yenilenmesi.	500.000	---	---	---	---

(Gerekçesi ve uygulanacak stratejiler:)(Maliyetin hesaplanma biçimi ve formülü: İşçilik+Malzeme/İhale sonuçları=Toplam Maliyet)(Performans verisinin doğruluğunu kontrol yöntemi: Semt pazarının bakım ve onarımının yapılarakhalkın hizmetine sunulması..)



Amasya Belediye Başkanlığı Stratejik Planı 2015-2019

**Faaliyet ve Proje
No:1026**

Belediyeninkurumsal, personel performansı ve verimliliği ile toplam kalite yönetimi anlayışının geliştirilmesi.(Toplam Süre+Toplam Maliyet 5 yıl/300.000.-TL)

PERFORMANS HEDEFİ- FAALİYET VE PROJELER	Sorumlu Harcama Birimi	Proje veya Faaliyet hedef yıllar	Performans değerlendirme ölçüsü	Bütçe Karşılığı Tahmini Maliyet(000.- Bin TL olarak)				
				2015	2016	2017	2018	2019
1-Performans değerlendirme sisteminin kurulması.2-Birimlerin performansının ölçümü.3-Çalışanların performansının ölçümü.4-Kurumun performansının ölçümü. 5-Toplam Kalite yönetimi anlayışının oluşturulması ve geliştirilmesi.	İnsan Kaynakları ve Eğitim Müdürlüğü	2015-2019	Sistemin kurulması.	50	55	60	65	70

Gerekeşi ve uygulanacak stratejiler: Yöneticilerin yönetim yeterliliklerini artırmak ve güncel yönetim tekniklerini daha etkili bir şekilde uygulamalarını sağlamak.Maliyetin hesaplanma biçimi ve formülü: Eğitim maliyetleri +toplantı maliyetleri +doküman maliyetleri +diğer maliyetler=Toplam MaliyetPerformans verisinin doğruluğunu kontrol yöntemi: Eğitim kayıtları ve dönemsel faaliyet raporları.

**Faaliyet/Proje
No:1027**

Halihazırharitaların yapılması)(Toplam Süre+Toplam Maliyet 3 yıl/575.000.-TL)

PERFORMANS HEDEFİ / FAALİYET VE PROJELER	Sorumlu Harcama Birimi	Faaliyetin yapılacağı hedef yıllar	Performans değerlendirme ölçüsü	Bütçe Karşılığı Tahmini Maliyet(TL olarak)				
				2015	2016	2017	2018	2019
Yenice+Sarılar+Boğazköy+Fındıklı+Şehirüstü çakallar teleferik halihazırharitaların yapılması	İmar ve Şehircilik Müdürlüğü	2015-2017	Planların yapılması.	195.000	190.000	190.000	---	---

(Gerekeşi ve uygulanacak stratejiler: Yeni oluşturulan mahallelerdeki halihazırplanlarının yapılması.)
(Maliyetin hesaplanma biçimi ve formülü: Birim m2 fiyatıXtoplam m2=Toplam maliyet)
(Performans verisinin doğruluğunu kontrol yöntemi: Yapılacak ihale sonuçları.)

**Faaliyet/Proje
No:1028**

İmar Planlarının yapılması.(Toplam Süre+Toplam Maliyet 5 yıl/1.178.500.-TL)

PERFORMANS HEDEFİ / FAALİYET VE PROJELER	Sorumlu Harcama Birimi	Faaliyetin yapılacağı hedef yıllar	Performans değerlendirme ölçüsü	Bütçe Karşılığı Tahmini Maliyet(TL olarak)				
				2015	2016	2017	2018	2019
Akbilek-Çağlayan köprü+ Göllü Bağları mevkii+Yenice,Sarılar,Boğazköy ,Fındıklı mahalleleri imar planı+ Şehirüstü-Çakallar Teleferik+Tünel,Şişirme ve Emniyet Müd.kapsayan koruma amaçlı imar planlarının yapılması	İmar ve Şehircilik Müdürlüğü	2015-2019	Planların yapılması.	69.000	59.500	480.000	445.000	125000

(Gerekeşi ve uygulanacak stratejiler: Yeni oluşturulan mahallelerdeki imarplanları ile şehir içerisinde muhtelif noktalarda koruma amaçlı imar planlarının yapılması.)
(Maliyetin hesaplanma biçimi ve formülü:)
(Performans verisinin doğruluğunu kontrol yöntemi:)



Amasya Belediye Başkanlığı Stratejik Planı 2015-2019

Faaliyet/Proje No:1029 İmar uygulamalarının yapılması.(Toplam Süre+Toplam Maliyet 5 yıl/1.515.000.-TL)

PERFORMANS HEDEFİ / FAALİYET VE PROJELER	Sorumlu Harcama Birimi	Faaliyetin yapılacağı hedef yıllar	Performans değerlendirme ölçüsü	Bütçe Karşılığı Tahmini Maliyet(TL olarak)				
				2015	2016	2017	2018	2019
İhsaniye-Jandarma-Total Petrol arası+Total Petrol-Yeni Terminal arası+ Helvacı Mahallesi+ Koza Mahallesi+Demetevler Mahallesi+ Şehirüstü-Çakallar mevkii imar uygulaması yapılması.	İmar ve Şehircilik Müdürlüğü	2015-2019	Planların yapılması.	565.000	215.000	31.000	352.000	352.000

(Gereçesi ve uygulanacak stratejiler: Şehrin muhtelif noktalarında imar uygulaması yapılması.)
(Maliyetin hesaplanma biçimi ve formülü:)
(Performans verisinin doğruluğunu kontrol yöntemi:)

Faaliyet/Proje No:1030 Kamu yararı gören yerlerde Kamulaştırma işlemlerinin yapılması.(Toplam Süre+ Toplam Maliyet 5 yıl/45.530.000.-TL)

PERFORMANS HEDEFİ /FAALİYETVE PROJELER	Sorumlu Harcama Birimi	Faaliyetin yapılacağı hedef yıllar	Performans değerlendirme ölçüsü	Bütçe Karşılığı Tahmini Maliyet(000.-Bin TL olarak)				
				2015	2016	2017	2018	2019
1-Kurşunlu Mahallesi tünel çıkışı.2-Helkız mahallesi tünel girişi.3-Şehirüstü Mah.+MehmetpaşaMah.teleferik hattında kalan.+Pancar Ekicileri Koop.+Defterdarlık+Belediye+ Ziyaret Atıksu arıtma tesisi+Şehrin muhtelif yerlerinde kalan özel mülkiyete ait binaların kamulaştırılması.	İmar ve Şehircilik Müdürlüğü	2015-2019	Kamulaştırma işlemlerinin yapılması.	15.960	370	370	7.050	21.780

(Gereçesi ve uygulanacak stratejiler:2015-2019 yıllarına ilişkin stratejik plan kapsamında; Ferhat Tüneli kapsamında tünel giriş ve çıkış noktasındaki alanlar ile Teleferik projesi kapsamında ihtiyaç görülen noktalar ve diğer ihtiyaç duyulan mahallelerdeki belirlenen parsellerde kamulaştırma işlemlerinin yapılması gerekmektedir.)(Maliyetin hesaplanma biçimi ve formülü: Hesaplanan Kamulaştırma bedeli.)
(Performans verisinin doğruluğunu kontrol yöntemi: Kamulaştırma işlemlerinin yapılması.)

Faaliyet/Proje No:1031 Kentsel dönüşüm çalışmalarının yapılması.(Toplam Süre+Toplam Maliyet 1 yıl/200.000.-TL)

PERFORMANS HEDEFİ /FAALİYETVE PROJELER	Sorumlu Harcama Birimi	Faaliyetin yapılacağı hedef yıl	Performans değerlendirme ölçüsü	Bütçe Karşılığı Tahmini Maliyet(TL olarak)				
				2015	2016	2017	2018	2019
Kirazhdere Mahallesi Kentsel dönüşüm alanı çalışmaları.	İmar ve Şehircilik Müdürlüğü	2015	Kentsel dönüşüm çalışmalarının yapılması.	200.000	---	---	---	---

(Gereçesi ve uygulanacak stratejiler:2015-2019 yıllarına ilişkin stratejik plan kapsamında; Ferhat Tüneli kapsamında tünel giriş ve çıkış noktasındaki alanlar ile Teleferik projesi kapsamında ihtiyaç görülen noktalar ve diğer ihtiyaç duyulan mahallelerdeki belirlenen parsellerde kamulaştırma işlemlerinin yapılması gerekmektedir.)(Maliyetin hesaplanma biçimi ve formülü: Hesaplanan Kamulaştırma bedeli.)
(Performans verisinin doğruluğunu kontrol yöntemi: Kamulaştırma işlemlerinin yapılması.)



Amasya Belediye Başkanlığı Stratejik Planı 2015-2019

Faaliyet/Proje
No:1032

Kültür, sanat ve turizm alanlarında etkinlikler düzenlenmesi.

PERFORMANS HEDEFİ /FAALİYET VE PROJELER	Sorumlu Harcama Birimi	Faaliyetin yapılacağı yıl	Performans değerlendirme ölçüsü	Bütçe Karşılığı Tahmini Maliyet(000.-BinTL olarak)				
				2015	2016	2017	2018	2019
12-22 Haziran Uluslar arası Atatürk Kültür ve sanat haftası etkinlikleri.	Kültür ve Sosyal İşler Müdürlüğü	2015-2019	Kültür ve Sanat haftası etkinliklerini gerçekleştirmek	460	500	550	580	630

(Gerekeşi ve uygulanacak stratejiler: Her yıl kutlanan 12-22 Haziran Uluslar arası Atatürk Kültür ve sanat haftası etkinlikleri çerçevesinde; Valilik ile ortaklaşa gerçekleştirilen programın daha da geliştirilmesi ve bu çerçevede farklı etkinlikler kazandırılmak suretiyle ilimizin tanıtımı ve kültür turizminin canlandırılmasına katkı sağlamak.)(Maliyetin hesaplanma biçimi ve formülü:Yapılacak etkinliklere(Konser, yarışma, etkinlik, gösteri, organizasyon vb.)yönelik harcamaların maliyeti=Toplam maliyet. Performans verisinin doğruluğunu kontrol yöntemi:İhale ve harcama belgeleri.)

PERFORMANS HEDEFİ / FAALİYET VE PROJELER	Sorumlu Harcama Birimi	Faaliyetin yapılacağı yıl	Performans değerlendirme ölçüsü	2015	2016	2017	2018	2019
				2015	2016	2017	2018	2019
1-Geleneksel Ramazan ayı etkinlikleri. 2-Sergi, fotoğraf, resim yarışmaları düzenlenmesi.(El Sanatları, Tezhip, Ebru, Resim,Fotoğraf v.b.)(Her yıl en az 1 defa) 3-Konferans, panel, çalıştay düzenlenmesi. 4-Belediye Konservatuvarı bünyesindeki Türk Sanat Müziği, Türk Halk Müziği, Türk Tasavvuf Müziği sanatçıları tarafından konser düzenlenmesi. 5-Şiir Dinletileri.(Her yıl en az 2 defa) 6-Tiyatro eserlerinin sahnelenmesi.(Her yıl en az2 defa)	Kültür ve Sosyal İşler Müdürlüğü	2015-2019	Hedef faaliyetlerde öngörülen etkinliklerin yapılması.	500	550	600	650	700

(Gerekeşi ve uygulanacak stratejiler: 5393 sayılı Belediye Kanunu ile atfedilen görev,yetkive sorumluluklar çerçevesinde; hedeflenen Kültür ve Sanat etkinlikleri ile ilimizin sosyal ve kültürel yapısının ihtiyaçlarına cevap verebilmek, ilimizin tarihi ve kültürel tanıtımında öncü rol oynamak, ilimize yönelik kültür turizmini canlandırmak ve bu yolla şehir ekonomisine artı değer oluşturulmasında katkıda bulunmak.)(Maliyetin hesaplanma biçimi ve formülü: Yapılacak etkinliklere yönelik harcamaların maliyeti=Toplam maliyet.)(Performans verisinin doğruluğunu kontrol yöntemi: Etkinliklerin gerçekleştirilmesi+ Kültürel etkinliklerin değerlendirilmesi konusunda kamuoyu anketi düzenlenmesi+ Anketlerin değerlendirilmesi.)

PERFORMANS HEDEFİ - FAALİYETVE PROJELER	Sorumlu Harcama Birimi	Faaliyetin yapılacağı yıl	Performans değerlendirme ölçüsü	Bütçe Karşılığı Tahmini Maliyet(000.-BinTL olarak)				
				2015	2016	2017	2018	2019
1- Belediyemiz bünyesinde her yıl en az 1 adet kitap baskısının yapılması.2-Kentimizin kültür, sanat ve turizm alanında tanıtımına katkı sağlayacak görsel ve yazılı yayınlar hazırlanması.3- Eğitime destek kampanyası kapsamında ilimizdeki başarılı öğrencilerin desteklenmesi ve ödüllendirilmesi.4-Sahip olunan Kültür, tarih ve sanat değerlerine yönelik CD, kitap, harita ve broşür hazırlanması.	Kültür ve Sosyal İşler Müdürlüğü	2015-2019	Hedef faaliyetlerde öngörülen etkinliklerin gerçekleştirilmesi.	640	670	705	740	780

(Gerekeşi ve uygulanacak stratejiler: 5393 sayılı Belediye Kanunu ile atfedilen görev ve yetkiler çerçevesinde; hedeflenen Kültür ve Sanat etkinlikleri ile ilimizin sosyal ve kültürel yapısının ihtiyaçlarına cevap verebilmek, sosyal ve kültürel devlet olmanın gereklerini yerine getirmek, ilimizin tarihi ve kültürel tanıtımında öncü rol oynamak, ilimize yönelik kültür turizmini canlandırmak ve bu yolla ilin esnaf kesimi için artı değer oluşturulmasında katkıda bulunmak.)(Maliyetin hesaplanma biçimi ve formülü: Yapılacak etkinliklere yönelik harcamaların maliyeti=Toplam maliyet.)(Performans verisinin doğruluğunu kontrol yöntemi: Etkinliklerin gerçekleştirilmesi+ Kültürel etkinliklerin değerlendirilmesi konusunda kamuoyu anketi düzenlenmesi+ Anketlerin değerlendirilmesi.)



Amasya Belediye Başkanlığı Stratejik Planı 2015-2019

PERFORMANS HEDEFİ- FAALİYET VE PROJELER	Sorumlu Harcama Birimi	Faaliyetin yapılacağı yıl	Performans değerlendirme ölçüsü	Bütçe Karşılığı Tahmini Maliyet(000.-BinTL olarak)				
				2015	2016	2017	2018	2019
1-Tarihe mal olmuş ilimizde yaşadığı bilinen önemli tarihi şahsiyetlerin tanıtımı.2-Kültürel, sanatsal ve turizm alanında yapılan faaliyetlerin web sitesi aracılığı ile tanıtımının yapılması.3-Kültür, sanat ve turizmle ilgili kurum, kuruluş ve sivil toplum kuruluşları ile işbirliğine gidilmesi.4-Kardeş şehirlerle işbirliği içerisinde kültürel ve sanatsal etkinlikler düzenlemek.5-Şehrimizin tanıtım amacıyla düzenlenen ulusal ve uluslar arası fuarlara iştirak etmek.6-Belediyemizin ortaya koyduğu hedeflerin ve çalışmaların ölçülebilmesi maksadı ile anketler düzenlenmesi.7-Müze ve ören yerleri kurulması, işletilmesi ve bakım-onarım.8-Mesleki hobi ve eğitsel amaçlı kurs faaliyetleri.9-Çocuk Yuvası-Kreş faaliyetleri.10-Belediyemiz yazılımsal ve donanımsal alt yapısının güncelleştirilmesi.	Kültür ve Sosyal İşler Müdürlüğü	2015-2019	Hedef faaliyetlerde öngörülen etkinliklerin gerçekleştirilmesi	1.600	1.680	1.750	1.850	1.940

(Gerekeşi ve uygulanacak stratejiler: 5393 sayılı Belediye Kanunu ile atfedilen görev ve yetkiler çerçevesinde; hedeflenen Kültür ve Sanat etkinlikleri ile ilimizin sosyal ve kültürel yapısının ihtiyaçlarına cevap verebilmek, ilimizin tarihi ve kültürel tanıtımında öncü rol oynamak, ilimize yönelik kültür turizmini canlandırmak ve bu yolla ilin ticari kesimi için artı değer oluşturulmasında katkıda bulunmak.)(**Maliyetin hesaplanma biçimi ve formülü:**Yapılacak etkinliklere yönelik harcamaların maliyeti=Toplam maliyet.)(**Performans verisinin doğruluğunu kontrol yöntemi:** Etkinliklerin gerçekleştirilmesi+ Kültürel etkinliklerin değerlendirilmesi konusunda kamuoyu anketi düzenlenmesi+ Anketlerin değerlendirilmesi.)

Faaliyet/Proje No:1033 İçme Suyu-Yağmur Suyu-Kanalizasyon hattı yenileme ve ilave hat çalışmaları.(Toplam süre+ Toplam maliyet:5yıl/16.500.000.-TL)

PERFORMANS HEDEFİ - FAALİYET VE PROJELER	Sorumlu Harcama Birimi	Faaliyetin yapılacağı yıl	Performans değerlendirme ölçüsü	Bütçe Karşılığı Tahmini Maliyet (000.-BinTL olarak)				
				2015	2016	2017	2018	2019
Karasenir Mah.-Yazı Bağları Mah.-TUGAY-Helvacı Mah.ve Diğer Mahallelerde Kanalizasyon hattı yapımı.Şehrin muhtelif bölgelerinde yağmur suyu hattı yapımı.Şeyhcu Mahallesi Baraj Yanı 1000M3 lük Depo 1 adet +Hacılar Meydanı Mah.İmam Hatip Okulu Üstü 1000M3 lük Depo 1 Adet+Karasu Mah.1000M3 lük Depo 1 Adet+Boğazköy Mah.500M3 lük Depo 1 Adet.AkbilekMah.HelvacıMah.BoğazköyMah.Sondaj çalışması 10 Adet.Şeyhcu Mahallesi yeni imara açılan alanlar.(Toplam 13.836 m/2015-2017)Hızırpaşa Mahallesi şehir stadyumu yanı alanlar.(Toplam 435 m/2015-2017)Akbilek Mahallesi(Alptekin Caddesi-Irmak arası)(Toplam 4.140 m/2015-2017)Hacılar Meydanı-Fen Lisesi -Kozlu arası(Toplam 3.389m/2015-2017)Şehrin diğer tüm mahallelerdeki içme suyu hatları.(Toplam 8.200m/2015-2019)	Su ve Kanalizasyon İşleri Müdürlüğü	2015-2019	İçme Suyu+ Kanalizasyon+ Yağmur suyu hatlarında yenileme ve ilave hat çalışmalarının yapılması.	3.500	3.500	3.500	3.000	3.000

(Gerekeşi ve uygulanacak stratejiler:2015-2019 yıllarına ilişkin stratejik plan kapsamında; ilimiz belediye sınırları içerisinde yer alan mahalleler ile yeni imara açılan yerlerde ilave hat çalışmalarının yapılması gerekmektedir.)

(Maliyetin hesaplanma biçimi ve formülü: Birim m2 fiyatı X Toplam m2=Toplam Maliyet.)

(Performans verisinin doğruluğunu kontrol yöntemi: Yapılacak ihale sonuçları.)



2.7.)Performans Göstergeleri:

2.7.1.)Tanım ve Açıklamalar

Performans göstergeleri, stratejik planının başarısının ve özellikle uygulama sonuçlarının ölçülmesini sağlayan araçlardır. Performans göstergeleri, kuruluşların stratejik amaç ve hedeflerinin yerine getirilmesinde ulaşılan sonuçları ölçmek ve değerlendirmek için kullanılırlar ve performans denetiminde baz oluştururlar.

Bir performans göstergesi, hedefin ölçümünün sağlanması bakımından miktar, zaman, kalite veya maliyet cinsinden ifade edilir.

Performans göstergeleri girdi, çıktı, verimlilik, sonuç ve kalite göstergeleri olarak sınıflandırılır. İçişleri Bakanlığı Mahalli İdareler Genel Müdürlüğü bünyesinde sürdürülmekte olan Belediyelerde Performans Ölçümü (BEPER) projesi çerçevesinde performans ölçümü; bir bireyin ya da grubun veya bir kurumun amaçladığı işi ne kadar gerçekleştirebildiğinin nicelik ve nitelik olarak tanımlanmaktadır.

Performans yönetimi; belirli amaç ve hedefler doğrultusunda, performans ölçütlerinin belirlenmesi, bilgi toplanması ve bu bilgilerin performans ölçütlerine göre değerlendirilmesi, performansın iyileştirilmesine yönelik önlemlerin belirlenmesi ve izlenmesidir. Performansın ölçülebilmesi için verilen hizmet sonuçlarının sayısal olarak değerlendirilmesi ve temel alınan performans göstergelerine göre bu hizmetin göreceli olarak yerinin saptanması gerekmektedir. Performans ölçümü girdi ve çıktılardan oluşan bir süreçtir. Örneğin;

Girdiler;

- ✓ Hizmet girdilerinin birim maliyetleri(TL)
- ✓ Hizmetin sunulması için gereken personel sayısı (kişi)
- ✓ Bir çöp toplama aracın 100 km de harcadığı yakıt miktarı (Lt)

Çıktılar;

- ✓ Sunulan hizmetin birim bedeli ya da tarifesi (TL)
- ✓ Hizmet sunulan belediye sakinleri(kişi)
- ✓ Toplanan katı atık miktarı(ton)

Bu değerlerin kullanılması ile katı atık veya su hizmetlerine ilişkin birimlerin performansı sayısal olarak ölçülebilir.

BEPER projesinin amaçları ise şunlardır.

- ☐ Belediyelerin sunduğu mal ve hizmetler için temel performans kriterleri oluşturarak performans göstergelerini tespit etmek ve belediyeler arasında karşılaştırmalar yapmayı mümkün kılacak bir model geliştirmek,
- ☐ Belediyelerin sundukları mal ve hizmetlerin kalitesini artırmak,



- ☐ Etkin ve verimli bir hizmet anlayışını yerleştirmek,
- ☐ Karar vericilere ve vatandaşlara objektif verilere dayanarak değerlendirme yapma olanağı sağlamak,
- ☐ Demokratik katılım ve şeffaflığı, hesap sorma ve hesap verme mekanizmalarını güçlendirmek,
- ☐ Modeli pilot belediyelerden başlayarak diğer yerel yönetim birimleri tarafından benimsenerek uygulanmasını sağlamak.

BEPER projesi kapsamında performans 3 temel gösterge grubu itibariyle ölçülmektedir.

- ☐ Hizmet göstergeleri,
- ☐ Altyapı göstergeleri,
- ☐ Mali göstergeler.

Üç başlık altında toplanan bu göstergelere ilave olarak beş adet anahtar başarı göstergesi geliştirilmiştir. Bunlar;

- ☐ Sunulan hizmetin büyüklüğü,
- ☐ Hizmet maliyetleri,
- ☐ Sunulan hizmetin kalitesi,
- ☐ Yönetimsel etkinlik,
- ☐ Çevre korumadır.

2.7.2.)Amasya Belediyesi Performans Denetimine Yönelik performans göstergeleri:

Amasya Belediyesi'nde önceki bölümlerde açıklanan tüm stratejik amaç ve hedefler ile faaliyet ve projeler için ayrıntılı performans göstergeleri geliştirilecek, bu göstergeler stratejik planlamanın yıllık dilimlerini oluşturan ve her yıl hazırlanan Amasya Belediyesinin İdare Performans programında yer alacaktır.

2.8.)İzleme ve Değerlendirme:

Amasya Belediyesinde 2015-2019 yıllarına ilişkin stratejik planın uygulanması süreci izleme ve değerlendirme göstergelerine uygun olarak takip edilecektir. Bu amaçla, uygulama süreci belirli yöntemler kullanılarak analiz edilecektir. Bilgi ve verilerin toplanması amacıyla düzenli olarak yapılan gözlem ve ölçümlerin yanı sıra anket, fayda-maliyet, maliyet-etkinlik analizleri gibi türlerinden de etkin bir şekilde yararlanılacaktır.

Diğer taraftan, her mali yıl bütçesi hazırlanırken kaynak tahsisi yapılan performans hedefleri takip edilecektir. Mali yılın bitiminde harcama birimleri tarafından düzenlenen birim faaliyet raporları incelenip stratejik gösterge ve performans göstergelerine ulaşma düzeyi değerlendirilecektir. Stratejik Plan ve Performans Programına göre yürütülen faaliyetler, performans hedefinin belirlenmiş olan performans ölçütlerine göre gerçekleştirme durumu, varsa meydana gelen sapmaların nedenleri ve



gerekçelerine idari faaliyet raporlarında yer verilecektir. Fiziki ilerlemeye ilişkin veri/bilgi toplanması ve analizinde Stratejik Planda ortaya konulan hedefler ile bunların gerçekleşme durumu kıyaslanacaktır. Hedefler ve gerçekleşme arasında fark oluşması durumunda, sapmanın nedenleri değerlendirilecek ve düzeltici önlemlere ilişkin öneriler sunulacaktır. Mali ilerlemeye ilişkin veri/bilgi toplanması ve analizinde ise Performans Programında yıllık olarak belirlenen hedefler için ayrılan bütçe ile nakdi gerçekleşme kıyaslanacaktır. Oluşabilecek farkın nedenleri değerlendirilecektir. Stratejik Plan uygulama süreç ve sonuçlarının kalite unsurlarının izlenmesinde Stratejik Plan uygulama ve sonuçları, kalite unsurları açısından (katılımcılık, kurum içi/kurumlar arası işbirliği ve koordinasyon, iç/dış paydaşlarda sahiplenme, elde edilen sonuçların sürdürülebilirliği ve temel politika belgeleri ile uyumu, vb.) değerlendirilecektir.



Ek-1/Belediye Taşınmazları Envanteri.

Mücvir Alan (Mahalle)	Arsa	Ahşap-Kargir Ev	Dükkan	Hizmet Binası	Su Deposu	Diğer*
Beyazıtpaşa	9.903,02	13.650,69	-	-	8,00	52.843,31
Dere	24.456,01	2.419,37	968,01	-	-	1.352,87
Fethiye	6.398,78	-	-	-	-	38,03
Gökmedrese	34.002,02	513,00	-	-	1.506,40	665.488,20
Gümüşlü	462,00	815,06	306,00	-	-	-
Hacılar Meydanı						
Hacı İlyas	118,03	-	-	-	-	1,59
Hatunya	3.968,50	576,88	-	-	-	8,54
Helkis	6.231,51	-	-	3.880	-	23,90
Helvacı	101.871,15	2.226,26	-	-	-	15.465,53
Hızırpaşa	56.257,49	-	-	-	-	22.718,77
İhsaniye	157.585,12	1.007,20	-	-	-	272.692,20
Karasenir	2.323,09	10.807,50	-	-	-	124.097,60
Kirazlıdere	38.947,79	3.699,54	-	-	-	88.596,16
Koza	70.381,91	-	-	-	-	-
Kurşunlu	28.263,81	-	-	-	185,77	84.085,38
Mehmetpaşa	1.635,57	543,27	-	-	-	-
Sarılar	798,26	-	-	-	-	26.603,98
Savadiye	1.434,12	-	-	-	-	274,12
Sofular	9.006,52	-	-	-	2.919,00	78.963,00
Şamlar	11.146,80	-	-	-	-	159.343,98
Şehirüstü	13.242,94	654,49	-	-	1.504,00	215.206,83
Şeycui	59.873,77	-	-	-	-	1.812,28
Üçler	165,57	1.338,70	-	-	150,80	78,73
Yüzevler	-	-	334,00	820,02	103,00	-
Pirinçci	195,00	855,30	-	-	-	-
Yeşilyenice	11.303,34	75,03	-	1.878,92	4.814,33	28.578,28
Fındıklı	-	-	-	-	-	115.065,25
TOPLAM	548.100,97	39.182,29	1.608,01	6.578,94	11.191,30	1.953.338,53

*Diğer(Bağ, Bahçe, tarla, yol, çeşme, mezarlık, trafo yeri, cami, mescit vb.)



Ek-3/Hizmet alanı ve konularına göre Birimler.

Faaliyet alanı	Ürün	Hizmet	İlişkili Birim
İMAR VE ŞEHİRCİLİK YÖNETİMİ	İmar ve Şehir Planlama	Nazım İmar Planlaması. Uygulama İmar Planlaması. Koruma Amaçlı İmar Planlaması.	İmar ve Şehircilik Müdürlüğü
	İmar Uygulama	İmar durum belgeleri. Kamulaştırma. 15,16 ve 18 uygulamaları (İfraz, Tevhid, yola terk) Hali Hazır alım ve aplikasyon. İmar plan tadilatı ve Revize İmar planı.	
	Bina proje yapım, yıkım kontrol	Belediyeye ait proje hazırlanması ve hazırlattırılması. Ruhsat, Yapı Kontrol İskan, Numarataj ve adres veri sistemi. Yıkım ve Kaçak inşaat, Mail-i inhidam Arşiv, Binaların Yangından korunması hakkında yönetmeliğe uygunluk denetimi. Yapı kullanma belgesi onaylama esnasında binaların incelenmesi.	İmar ve Şehircilik Müdürlüğü İtfaiye Müdürlüğü
	Kültür ve Tabiat Varlıklarını Koruma	KUDEB faaliyetleri. Roleve-Restitüsyon-Restorasyon. Şerefeddin Sabuncuoğlu Müzesi. Ferhat ve Şirin Aşıklar Müzesi. Kültür ve tabiat varlığı olan ağaçların periyodik bakımlarının yapılması.	İmar ve Şehircilik Müdürlüğü Kültür ve Sosyal İşler Müdürlüğü
	Kentsel Dönüşüm	Kentsel Dönüşüm Çalışmaları-Belediyemiz Mücavir Alan Sınırlarına Katılan Yeni Mahallelerde İçme suyu – Kanalizasyon Şebeke Hatlarını Oluşturmak, Belediyemiz Mahallelerinde Su-Kanalizasyon Şebeke Hatlarının rehabilitasyon çalışmalarını yapmak.	İmar ve Şehircilik Müdürlüğü Su ve Kanalizasyon Müdürlüğü Fen İşleri Müdürlüğü
ULAŞIM HİZMETLERİ YÖNETİMİ	Ulaşım Planı	Ulaşım Mastır planlaması. Şehir araçlarının güzergâh ve durak yerlerinin tespiti. Ulaşım çeşidini belirlemek. Toplu taşıma araç sayılarını belirlemek. Bilet ücret ve tarifelerini belirlemek. Toplu taşıma ve ulaşım hizmetlerinde zaman ve güzergâh belirlemek. Durak yerlerini belirlemek ve gerekli noktalara işaretler koymak. Toplu taşıma hizmetlerinin usul ve esaslarını belirlemek.	Zabıta Müdürlüğü
	Otopark	Şehrin araç yoğunluğuna ve ihtiyaca göre otopark alanları belirlemek. Trafik ve park sorunu gidermek için yeni düzenlemeler yapmak. Otopark işletmek veya işlettilmek. İmar planında otopark olarak görünen yerlere, ihtiyaç doğrultusunda açık/kapalı otopark yapmak.	Fen İşleri Müdürlüğü
	Alternatif Güzergâhlar	İmar ve Şehircilik Müdürlüğü tarafından belirlenen yolların oluşturulması için arazide aplikasyon çalışmaları yapmak. Yol güzergâhlarının oluşturulması için uygun iş makinelerini sevk etmek. Alternatif yol güzergâhını oluşturmak.(Tünel-Köprü) Yol altyapısını hazırlamak. Yol üstyapısını (kaplamasını) yapmak.	Fen İşleri Müdürlüğü



Amasya Belediye Başkanlığı Stratejik Planı 2015-2019

ÇEVRE VE SAĞLIK HİZMETLERİ YÖNETİMİ	Asfalt İşleri	<p>Yürürlükteki imar planlarına uygun olarak yeni yolların yapılmasını ve mevcut yolların onarılmasını sağlamak. Yolların ulaşımına açık tutulmasını sağlamak. Yeni yapılan yolları asfaltlamak, bozulan asfaltların onarım çalışmalarını yürütmek. Mevcut yolların imar planına uygun hale getirilmesini sağlamak. İhtiyaç olması durumunda yollara stabilize serilmesi ve sıkıştırılması işlemlerinin yapılmasını sağlamak. Kavşak düzenlemeleri yapmak. Kar ve buzlanma ile mücadele etmek. Hafriyat işlerinin verimli yürütülmesini sağlamak. Molozların toplanması ve döküm yerlerine naklinin yapılmasını sağlamak. Asfalt için gerekli malzeme ve ekipmanı temin etmek. Asfalt şantiyesinin bakım ve onarım işlerini yürütmek, her türlü malzemenin temini için hazırlıklar yapmak. Asfalt şantiyesinde ihtiyaç duyulan her türlü tedbirlerin alınmasını sağlamak.</p>	Fen İşleri Müdürlüğü
	Su temini ve Atık su yönetimi	<p>Şebeke hatlarında içme suyu kaçaklarını minimuma indirmek için ana ve tali boruları yenilemek, Temiz ve sağlıklı içme suyunun dağıtımı için AKDAĞ doğal kaynak suyunun kaynağında gerekli önlemleri(depolama-kayıp/kaçak) almak, Atık su Arıtma Tesisini Kurmak, çalıştırmak, Yağmursuyu Hattı Projesini yapmak, Her Türlü Mal Alımı, Hizmet ve Yapım İşleri İhalelerinin İhale Dosyalarını Hazırlamak ve İhaleleri Sonuçlandırmak.</p>	Su ve Kanalizasyon Müdürlüğü
	Yeşil Alanların korunması ve kazandırılması	<p>Mevcut yeşil alanları korumak ve bakımını yapmak, Yeni yeşil alanlar oluşturmak, Park, yeşil alan ve refüjlere mevsimlik çiçek ve ağaç dikmek. Parklarda spor alanları oluşturmak. Yeşil alanları ve ağaçlandırmayı artırmak</p>	Fen İşleri Müdürlüğü
	Atık yönetimi	<p>Bitkisel atık yağların toplanması ve değerlendirilmesi. Madeni yağların toplanması ve değerlendirilmesi. Hafriyat atıklarının bir araya toplanması ve değerlendirilmesi. Atık pillerin toplanması ve değerlendirilmesi, Tehlikeli atıkların toplanması ve çevreye zararlı etkilerini azaltarak değerlendirilmesi. Tüm mahalle ve sokakların, evsel atıklarını toplamak. Şehir içi sokak ve caddelerin genel Temizliği, Cadde ve sokakların yıkanması. Semt pazarlarının temizlenmesi ve yıkanması. Vatandaşlara sistemli çöp konteynırı temin etmek. Umuma açık olan yerlere Çöp kutuları</p>	Temizlik İşleri Müdürlüğü İtfaiye Müdürlüğü AKAB



Amasya Belediye Başkanlığı Stratejik Planı 2015-2019

		koymak. AKAB ile ortaklaşa Katı atık yönetim planı yapmak. Tıbbi Atık Yönetim planı yapmak, Sağlık kurum ve kuruluşların tıbbi atıklarını toplamak.	
	Çevre Temizliği ve Koruma Yönetimi	Çevre ve şehrin genel temizliğini kontrol etmek.Yıpranankonteynerlerin yenilenmesini sağlamak.İbadethanelerin çevre temizliğinin yapılması. Ambalaj atıklarının toplanması ve geri dönüşümünün sağlanması. Şehir içi otobüs duraklarının genel temizliğinin yapılması. Dere yataklarının temizliğinin yapılması.	Temizlik İşleri Müdürlüğü
	Veterinerlik Hizmetleri	Mücadir alan içerisinde haşereler ile mücadele yapılarak ilaçlamasının yapılması. Sokak hayvanlarının toplanması ve Hayvan Barınağına götürülmesi. Hayvan Barınağına getirilen sahipsiz hayvanların tedavilerinin yapılması aşılama, kısırlaştırılması ve küpeleme yapıldıktan sonra doğal ortama bırakılması. Mevcut Hayvan Pazarımıza giriş çıkış yapan hayvanların kontrolünün yapılması.Menşe şahadetnamesi düzenlemek. Kurban Bayramlarında kurban kesimlerini düzenli bir şekilde yapılmasını sağlamak. El konulan kaçak etlerin kontrolünün yapılarak imhasına karar vermek.Ev ve süs hayvanı satışı yapanlara ve İl Hayvanları Koruma Gönüllülerine sertifika programı düzenlenmesi.	Veteriner İşleri Müdürlüğü Temizlik İşleri Müdürlüğü Zabıta Müdürlüğü
KÜLTÜR HİZMETLERİ YÖNETİMİ	Kültürel Faaliyetlerin yönetimi	Tanıtım ve organizasyon işlemleri. Fuar ve sergi açılışları. Sosyal ve sportif faaliyetler. Kültürel ve tarihi değerlerin yaşatılması.Belediye hizmetlerimizin tanıtımı için dergi, broşür, tanıtım kitapçıkları ve biblolar hazırlanıp halkı bilgilendirmek. Mahalle Kültür evleri, müzeler, ören yerleri faaliyet ve çalışmalarının yürütülmesi.	Kültür ve Sosyal İşler Müdürlüğü
GENEL YÖNETİM HİZMETLERİ	Stratejik yönetim	Stratejik Plan, Bütçe ve Performans Programının koordinasyonu. Muhasebe, Kesin Hesap ve Raporlama. İç kontrol, Stratejik yönetim ve planlama koordinasyonu.Belediye faaliyetlerinin ilgili mevzuat, stratejik plan ve performans programına uygun yürütülmesi buna ilişkin izleme ve değerlendirme yapılması.Belediyemiz birimlerinin iş süreç ve gereksinim analizlerini yaptırarak Kamu İç Kontrol Standartlarını etkin kılmak, kurumsal hizmet üretiminin nitelik ve kalitesini artırmak.	Mali Hizmetler Müdürlüğü Strateji Geliştirme Müdürlüğü



Amasya Belediye Başkanlığı Stratejik Planı 2015-2019

	Mali Kaynaklar	Belediyemize ait gayrimenkullerin kiralama işlemlerini takip etmek. Su abonelik, tahakkuk, tahsilat ve kesim işlemlerini yapmak. Belediye gelirlerinin(2464 sayılı kanun ve 1319 sayılı kanun) tarh, tebliğ, tahakkuk, takip ve tahsil işlemlerini yapmak. Muhasebe kontrol, kayıt ve raporlama işlemleri - Bütçe işlemleri. Bütçe Gelir Gider Gerçekleşme oran ve analizleri.	Mali Hizmetler Müdürlüğü Su İşleri Müdürlüğü
	Satın alma	4734 ve 4735 sayılı kanunlarkapsamında yapılan alım işlemlerde idareye destek hizmeti sunmak. 2886 sayılı Devlet İhale Kanununa göre satım ve kiralama işlemlerinde birimlere destek hizmeti sunmak.İdarenin araç ve iş makine parkının idare ve sevkini yönlendirmek. Belediyemize ait mal ve malzemelerin bakım ve onarımını yaptırmak.	Mali Hizmetler Müdürlüğü (Satın Alma Servisi) Fen İşleri Müdürlüğü (Makine İkmal-Bakım)

Ek-4/Stratejik Amaç-Hedef-Faaliyet/Proje Kaynak Tablosu

HARCAMA BİRİMİ	STRATEJİK AMAÇ	STRATEJİK HEDEF	PERFORMANS HEDEFİ FAALİYET/PROJE	KAYNAK BİLGİSİ(000.-Bin TL)				
				2015	2016	2017	2018	2019
İmar ve Şehircilik Müdürlüğü	SA1 -Yaşam kalitesini sürdürülebilir bir şekilde yükseltecek, kent vizyonunun oluşumunu sağlayacak ve toplumsal katılımı öngören şehir halkına yarar sağlayacak bir kentsel dönüşüm projesini hayata geçirmek	SH1 -Kentsel dönüşümün yerli ve yenilikçi üretimi destekleyecek şekilde uygulanması, afet riskine duyarlı standart dışı yapılaşmanın ıslahı, şehrimizin iş ve yaşam koşulları açısından cazibesini artırmak, sosyal uyumu güçlendirmek, tarihi ve kültürel değer taşıyan şehrimizin dönüşümle canlandırılması ve konut sahipliğini artırmak. SH2 -Kent kimliğini korumak ve geliştirmek suretiyle sosyal, kültürel ve ekonomik boyutlarla bütünsel bir kentsel yenileme ve dönüşümü sağlamak.	1-Alana göre farklılaşan yeni kentsel dönüşüm modellerinin geliştirilmesi. 2-Kentsel dönüşümün doğurduğu değer artışlarından kamuya kaynak sağlanması. 3-Yeni ürün ve teknolojilerin geliştirilmesi. 4-Konut üretiminde orta ve alt gelir gruplarına odaklanan modellerin geliştirilmesi. 5-Planlamada ve proje uygulamasında sosyal boyutun güçlendirilmesi. 6-Kamu yararı görülen yerlerde kamulaştırma yapılması.7-Kent kimliğine ilişkin araştırmalar yapılacak ve bu kimliğe yönelik özgün tasarım rehberleri hazırlanacaktır. 8-Kent rehberleri hazırlanacaktır. 9-Dönüşüm projelerinin ilan, planlama ve uygulama süreçleri kapsamında kent bütününe etkilerinin analizi yapılacaktır.10-Kentsel dönüşüm uygulamaları için fizibilite hazırlanacaktır. 11-Dönüşüm ve yenileme uygulama süreçlerine etkin katılım için mekanizmalar geliştirilecektir.	4.600	4.830	5.072	5.325	5.592
Kültür ve Sosyal İşler Müdürlüğü	SA1 -Şehrin tarihi ve kültürel tanıtımında, il turizminin canlandırılmasında öncü rol oynamak.	SH1 -Kültürel hayatın geliştirilmesi amacıyla şehrin tarihi değerlerinin tanıtımı ve kültür turizminde beklentilerin gerçekleştirilmesi için ulusal ve uluslararası fuar organizasyonunda aktif katılım, uluslararası fuar etkinlikleri, kültürel ve sanatsal	1-) İlimizin kültür turizminde tanıtımına katkı sağlayacak projelerin desteklenmesi. 2-) 12-22/Haziran uluslararası fuar organizasyonun ve organizasyon içerisindeki konser, yarışma ve diğer etkinlikler için gerekli katkının sağlanması 3-)Kültür	2.850	2.993	3.143	3.300	3.465



Amasya Belediye Başkanlığı Stratejik Planı 2015-2019

		etkinlikler, sportif organizasyonların ilimizde gerçekleştirilmesine katkı sağlamak.	turizmne yönelik yeni müze ve ören yerlerini açmak, işletmek, çalıştırılmasına katkı sağlamak.4-) Kültürel anlamda, Amasya tarihi ve şahsiyetlerinin gün yüzüne çıkarılabilmesi için ilgili konularda, tanıtıcı kitapların basımı ve yapılan yarışmaların birer albümde ayrı ayrı kitaplaştırılmasının sağlanması.5-) İstanbul EMITT Uluslararası kültür ve turizm fuarına ve İzmir turizm fuarında Amasya stantları ile katılarak, dergi, kitap, broşür ve ilimize has lezzetlerle tanıtım faaliyetlerine katkıda bulunmak. 6-) İlimizin Kültür Turizmi açısından varlık ve mirasının yaşatılması için meydana getirilen mahalle kültür evleriyle çalışmayan ev hanımlarına iş imkânı sağlamayı ve şehirle özdeşleşen el emeği göz nuru eserler üretmek.7-) Mahalle Kültür evlerinde ev hanımları tarafından üretilen ürünlerin müzelerde, kültür evleri satış noktalarında tanıtmak, pazarlamak.8-) Şehrin tanıtımına yönelik kitap, broşür, dergi, cd, vb. yayınlar bastırmak, dağıtmak.9-) Müze ve ören yerleri açmak, mevcut yerlerin çalışmasına katkı sağlamak.					
Fen İşleri Müdürlüğü	SA1-Sağlıklı Kent Yaşam Standardının yükseltilmesi için üst yapı çalışmalarını halkın beklentileri doğrultusunda sürekli geliştirmek.SA2-Kentin kültürel ve fiziki yapısını, çağdaş şehircilik anlayışı ile sağlıklı ve yaşanabilir	SH1-Araç trafiğinin yoğun olduğu ilimizde otopark ihtiyacının karşılanması, şehrin tarihi dokusu değiştirilmeden kültür turizmne yönelik farkındalık yaratacak projelerin gerçekleştirilmesi.SH2-Yeni araç ve yaya yolları, tünel ve	1-Şehir içerisinde ilave otoparklar yapılması. 2-Kültürel tanıtımı artırıcı projeler üretmek ve gerçekleştirmek(Yeşilirmak Şelale projesi).4-Şehir içi ulaşım alt yapısını rahatlatacak yeni yol, köprü	48.845	51.288	53.852	56.545	59.372



Amasya Belediye Başkanlığı Stratejik Planı 2015-2019

	<p>mekânlara dönüştürülmesini ve geliştirilmesini, alanların bakım ve onarımlarının yapılarak kente kazandırılması.SA3-Şehrin merkezi yaşam alanlarını ve yollarını geliştirmiş kent merkezi standartlarına yükseltmek, bu yönde yeni çalışmalar yapmak.SA4-Şehir içi yeşil alan (ağaç, fidan, süs bitkisi, çiçek) dinlenme parkı ve çocuk oyun parklarının oluşturulması. Şehrin yeşil alan, park alanı ve spor alan standartlarının yükseltilmesi. Sağlıklı bir toplum ve yaşanabilir bir çevre için ilave yeşil alan ve spor kompleks alanlarının kazandırılması.</p>	<p>köprü yapılması.SH3-Yolların ve tarihi alanların kullanabilir hale getirilmesi için yeni yerleşim yerlerindeki imar yollarını yapmak, mevcut alanların bakım, onarım yenilenmesini gerçekleştirmek. SH4-Şehir içi park projeleri ile park sayısının ve yeşil alanların artırılması, park oyun grupları ile çocuklara oyun alanları yaratılması, mesire alanlarının düzenlenmesi rekreasyon ve peyzaj çalışması, ağaçlandırma çalışmalarının yapılması, şehir içi park ve yeşil alanların çim bakımlarının yapılması. Şehrin muhtelif yol ve güzergâhları ile halkın gezi alanlarına çiçek ve ağaç dikilmesi ve bakımların yapılması.</p>	<p>ve tünel yapılması.(Harşena dağı altına Ferhat Tüneli yapımı.)5-Yeşilirmak üzerine yeni araç ve yaya köprüsü yapımı.6-Yap-İşlet-devret modeli ile Teleferik yapımı.7-Akbilek ve Göllü Bağları mevkiinde yol yapımı çalışması.8-Şehir içi yollarının ve yeni açılan yolların asfaltlanması, yamalama ve kaplama çalışması.9-Şehir içerisinde ve yeni açılan bölgelerde kaldırım, bordür, tretuvar, taş duvar, istinat duvarı yapılması.10- Yeni Park ve yeşil alanlarla çocuk oyun parkı yapılması. 11- Mevcut Park ve yeşil alanların ıslahı-bakımı. 12-Yol ve güzergâhlar ile gezi alanlarına çiçek ve ağaç dikilmesi. 13-Park ve yeşil alanlara sulama ve bakımları için gerekli malzemenin alınması.14-Park ve yeşil alanlar için çiçek, ağaç, tohum vb. alınması.</p>					
Su ve Kanalizasyon İşleri Müdürlüğü	<p>SA1-Çağdaş standart normlarda şehrimizin altyapı (kanalizasyon, yağmur suyu, içme suyu) üstyapı (kanal, mazgal) sistemlerini revize etmek ve yeni sistemlerin kurulmasını sağlamak.</p>	<p>SH1-Belediyemiz sınırları ve mücavir alan sınırları içerisinde, yeni imara açılan alanlar ve şehrin tüm mahallelerinde altyapı(kanalizasyon, yağmur suyu, içme suyu hattı) hizmetlerinin bakım, onarım ve yenileme çalışmalarının yapılarak halkın hizmetine sunulmak.</p>	<p>1-Şehrin muhtelif mahallelerinde Kanalizasyon, yağmur suyu hattı, içme suyu hattı yenileme ve ilave hat çalışmaları yapılması.2-Su depolarının bakımı-ıslahı ve onarımı çalışması yapılması. 3-İhtiyaç duyulan bölgelere su deposu yapılması. 4-Yağmur suyu tahliye mazgallarının temizlik ve yenileme çalışmalarının yapılması. 5-İçme suyunda kayıp ve kaçakların önlenmesi için gerekli sistem çalışmalarını yapmak.</p>	8.994	9.444	9.916	10.412	10.932



Amasya Belediye Başkanlığı Stratejik Planı 2015-2019

Zabıta Müdürlüğü	SA1-Huzurlu ve düzenli şehir yaşamı için zabıta hizmetlerini etkin, etkili ve verimli kılmak.	SH1-Şehrin düzenini sağlamak, halkın huzurunu korumak ve bu doğrultuda etkin ve etkili çalışmalar yapmak.SH2-Şehir içi ulaşımı rahatlatmak amacıyla dış paydaşlarla etkili ve Kolektif çalışmalar yapmak.	1-İşyeri ruhsatlandırma sürecinin ve ruhsatlı işyerlerinin denetim sürecinin etkin olarak yapılması. 2- Alo-153 zabıtaya yapılan şikâyetlerin en kısa sürede değerlendirilmesi. 3-Şehir merkezinde seyyar ve ruhsatsız faaliyetlerin önlenmesi. 4-Kapalı Pazar yerlerinin mevzuat hükümlerine göre denetiminin yapılması. 5- Şehir içi trafik çalışmalarında sorumluluk alanlarında gerekli çalışmaları yapmak.6- Organizasyon ve törenlerde düzenin sağlanmasında görev yapmak. 7-Şehir içerisinde caddelerde kaldırım işgallerinin önlenmesinde etkili çalışmalar yapmak. 8- İlişkili kurumlarla şehir içerisinde gıda denetimleri yapmak. 9-İlgili kanunlarla atfedilen yasak fiil ve davranışlarla ilgili etkin ve etkili çalışmalar yapmak.10- İlişkili kurumlarla işyeri ve imalathanelerde rutin gıda denetimleri yapmak.11-Şehir içerisinde belirlenecek noktalara trafik sinyalizasyonları koymak.12- Kent Ulaşım Master Planını hazırlamak.	3.415	3.586	3.765	3.953	4.151
Temizlik İşleri Müdürlüğü	SA1-Kentsel çevre ve sağlık hizmetlerinin gerçekleştirilmesinde etkinliğin sağlanması için şehirde yaşayan halkın sağlığını tehdit eden çevre ve sağlık unsurları ortadan kaldırarak vatandaşımıza temiz, çağdaş, yaşamla uyumlu çevre sağlığı hizmeti sunmak .	SH1-Temiz bir çevre içinevsel atıklar, ticari atıklar, sanayi atıklarının toplanması ve bertaraf edilmesi, halkın sağlığını tehdit eden unsurları tespit edip ortadan kaldırmak suretiyle şehirde yaşayan halkın temizlikle ilgili sorunlarını çözen, çevre ile uyumlu temiz, sağlıklı bir kentleşmenin oluşması için çalışmaları etkili	1-Atıkların sebep olduğu çevre kirliliğinin önlenmesi ve yaşanabilir sağlıklı bir çevre oluşturulması için muhtelif mahallelerde afiş ve broşürlerle etkili çalışma yapmak(Yılda/ en az 5 defa). 2-Halk sağlığını tehdit eden böcek ve haşerelere karşı etkin ilaçlama yöntemleri ile çalışmalar yapmak.(Yılda/ en	11.150	11.708	12.293	12.908	13.553



Amasya Belediye Başkanlığı Stratejik Planı 2015-2019

		bir şekilde yürütmek.	az 10 defa) 3-Evsel atıkların ambalajlanması, atılması, toplanmasında mahallelerde bilgilendirme çalışmaları yapılması.4-Katı atıkların toplanması ve ayrıştırılması.					
Hal Müdürlüğü	SA1 -Tarımsal ürünlerin(yaş meyve-sebze) hal kompleksinde kanun ve yönetmeliklere uygun pazarlanmasında(alım-satım) etkili olmak.	SH1 -Yaş Meyve ve Sebze ürünlerinin pazarlanmasında gerekli hizmet sunumunda gözetleyici ve denetleyici çalışmalar yapmak. SH2 -Yaş sebze ve meyve ticaretinde kayıt dışılığı önlemek için gerekli tedbirleri almak.	1-Toptancı hal kompleksine giren ve çıkan ürünlerin elektronik ortamlarda kayda alınması.2-Hal içerisinde faaliyet gösteren mevcut kantarlardan alınan bilgilerin otomasyon programına entegrasyonunun yapılması.3-İlgili kamu kurum ve kuruluşları ve meslek odaları ile koordinasyonu sağlayarak hal içi ve hal dışı denetimlerin artırılması. 4-Müdürlüğümüzce oluşturulan günlük hal fiyat listesinin kompleks içerisindeki elektronik panoda ilan edilmesi.	599	629	660	693	728
İtfaiye Müdürlüğü	SA1 -Yangın ve doğal afetlerle etkili bir şekilde müdahale edilerek can ve mal kayıplarının asgari düzeyde tutulmasına yönelik olarak, itfaiye teşkilatının her türlü imkân ve kabiliyetleri ile yönetimi ve işletim sistemlerini uluslararası standartlara ulaştırmak; afet ve yangınlar konusunda toplumsal bilgi ve bilinç düzeyini artırmak.	SH1 -Yangın ve doğal afet durumunda can ve mal kayıplarını en aza indirmek için müdahalelerde kullanılan sistemler(araç, teknik donanım) ile görevli personelin nitelik ve niceliklerini iyileştirmek.	1-Şehir içerisinde itfaiye istasyonu sayısını yükseltmek (En az 1 istasyon) 2-İtfaiyeci personel sayısını artırarak yeterli düzeyde tutmak, gönüllü itfaiyeciliği sisteme adapte etmek. 3-İtfaiye araç ve donanımını mevzuatla(yönetmelik) belirlenen standartlara çıkartmak.4-Yangın, afet ve kazalarda etkinliği sağlamak için personelin eğitim ihtiyacını karşılamak.(Yılda/en az 1 defa)5- İtfaiye personelini etkin kılmak için yangın ve kurtarma tatbikatları yapmak.(Yılda/en az 1 defa) 6-Dalgıç ekibini etkin ve faal kılmak için eğitim ve tatbikatlar yapmak.(Yılda/en az 1 defa)	3.000	3.150	3.308	3.473	3.647



Amasya Belediye Başkanlığı Stratejik Planı 2015-2019

İnsan Kaynakları ve Eğitim Müdürlüğü	SA1-Kurumsal Yönetim anlayışının, kapasitesinin geliştirilmesi ve verimliliğin artırılması için etkin, verimli, kaliteli, şeffaf bir yönetim anlayışının sağlanması ve geliştirilmesi.SA2-Personel verimliliğinin ve performansının artırılması için kurumun insan kaynakları konusundaki mevcut durumu analiz edilerek, sahip olduğu çalışma potansiyelini faaliyetlere aktarıp, yeterli ve azami seviyede çalışmasını sağlamak.	SH1-Süreç yönetimi, iç kontrol sistemi ve sağlıklı bir kontrol ortamının oluşturulması için Kamu İç Kontrol Sistemi ile Kuruma değer yaratacak şekilde kontrol faaliyetlerini etkin kılmak.SH2-Kurumsal vizyona(Personel sisteminden insan kaynaklı sisteme geçişin sağlandığı) ulaşabilmemiz için etkin ve verimli, performans esaslı bir insan kaynakları sistemini oluşturmak.	1-Toplam kalite yönetimi sisteminin oluşturulması, uygulanması ve geliştirilmesi. 2-Risk Yönetiminin oluşturulması. 3- Karar ve uygulamaların etkin yöntemlerle duyurulması. 4- Kademe kademe, tüm yöneticilerin astlarının üzerinde etkili olma ve iş yaptırma derecelerini belirlemeye yönelik yönetici ve personel performansı değerlendirme sisteminin kurulması.5-Organizasyonel işleyişin geliştirilmesi.6- Kurum personeline yönelik eğitim seminerleri düzenlenmesi.(Yılda/en az 1 defa) 7-Belediyemiz birimlerinde çalışanların stratejik plan ve performans programlarında belirlenen stratejik hedef ve amaçlarla farkındalığının kurulmasının sağlanması. 8-Etik kuralların ve değerlerin belediye personeli tarafından benimsenmesi çalışmalarının yapılması. 9- Kamu İç Kontrol Standartlarına göre Belediye birimlerindeki iş akış süreçlerindeki imza ve onay mercilerinin belirlenmesi ve tüm personele duyurulması.10- Belediye çalışanlarının performans ölçüm sistemin belirlenmesi yönünde çalışmalar yapılması.11- Çalışanların görev, yetki ve sorumluluklarının yazılı olarak belirlenmesi. 12- Çalışan personelin performans göstergelerinin yazılı hale getirilmesi.	720	756	794	834	876
---	---	---	--	-----	-----	-----	-----	-----



Amasya Belediye Başkanlığı Stratejik Planı 2015-2019

Hukuk İşleri Müdürlüğü	SA1- Belediyemizin özel ve tüzel kişilerle olan hukuki sorunları çözmek.	SH1- Amasya Belediyesinin taraf olduğu dava ve icra takip dosyalarının Belediye Avukatı yoluyla sonuçlandırılması ve kazanılması.	1- Amasya Belediyesinin açtığı dava dosyaları ile ilgili müdürlüklerden belge istenmesi 2-Dava dosyalarına Belediye Avukatı yoluyla cevap ve delillerin sunulması. 3- Dava dosyalarının Belediye Avukatı vasıtasıyla duruşmalarının takibi. 4- Dava dosyalarının Belediye leh veya aleyhine sonuçlanması.	392	412	433	455	478
Mali Hizmetler Müdürlüğü	SA1- Şehir halkının yerel ihtiyaçlarının karşılanması amacıyla gerekli mali büyüklüğe ulaşabilmek için öz gelirlerin toplam gelire oranını yükseltmek.	SH1- Mevcut öz kaynakların geliştirilmesi, ilave kaynakların oluşturulması için tahakkuk ve tahsilat artırıcı çalışmalar yapmak.	Yerel gelir kaynaklarından azami olarak yararlanılması. Beş yıllık dönemde (2015-2019) Öz gelirlerin toplam gelirlere oranının artırılması. Gelir kaynaklarının etkin, verimli ve ekonomik kullanılması. Gelirlerin toplanmasında teknolojik imkânlardan azami ölçüde yararlanmak. Öz gelirler tahakkuk-tahsilat oranlarını %95-100 aralığına yükseltmek.	19.505	20.480	21.504	22.579	23.708
Su İşleri Müdürlüğü	SA1- Şehir halkının yerel ihtiyaçlarının karşılanması amacıyla gerekli mali büyüklüğe ulaşabilmek için öz gelirlerin toplam gelire oranını yükseltmek.	SH1- Mevcut öz kaynakların geliştirilmesi, ilave kaynakların oluşturulması için tahakkuk ve tahsilat artırıcı çalışmalar yapmak.	Yerel gelir kaynaklarından azami olarak yararlanılması. Beş yıllık dönemde (2015-2019) Öz gelirlerin toplam gelirlere oranının artırılması. Gelir kaynaklarının etkin, verimli ve ekonomik kullanılması. Gelirlerin toplanmasında teknolojik imkânlardan azami ölçüde yararlanmak. Öz gelirler tahakkuk-tahsilat oranlarını %90-100 aralığına yükseltmek.	4.575	4.803	5.043	5.295	5.560
Yazı İşleri Müdürlüğü	SA1- Katılımcı yönetim anlayışıyla verimli ve sistemli çalışmak.	SH1- Belediye Meclis, Encümen ve İhtisas Komisyonlarının toplantılarının tertiplenmesi, iç ve dış yazışmalarda müdürlükler arasındaki koordinasyonun	1- Meclis gündemi yazımı ve dağıtımını yapmak. Belediye Meclisi toplantısının Meclis üyelerine ve halka duyurulması, meclis üyelerine 3 gün öncesinden	485	509	534	561	589



Amasya Belediye Başkanlığı Stratejik Planı 2015-2019

		sağlanması.	tebligatların yapılarak Meclis'in toplanmasını sağlamak. 2- Meclis toplantısında görüşülecek gündem konularının evraklarını düzenlemek, kontrollerini yapmak. 3- Meclis Kararlarının yazılması, Meclis toplantısındaki görüşmelerin tutanak haline getirilmesi, kararların, tutanakların ve meclis karar defterinin imzalarının tamamlanması. 4- Meclis Kararlarının kesinleşmesini müteakip 7 gün içinde Mülki İdare Amirine gönderilmesi. Kesinleşen kararların 7 gün içinde uygun araçlarla halka duyurulması. 5- Yürürlüğe giren Meclis kararlarının ilgili Müdürlüklere dağıtımını yapmak. Meclis kararlarının ve evraklarının dosyalanarak arşivi oluşturmak.6- Meclis, Komisyon ve Encümen Toplantılarına katılan üyelerin huzur hakkı alabilmeleri için puantajlarını hazırlayarak Personel İnsan Kaynakları birimine teslim etmek.7- Belediye Başkanınca Encümene havale edilen dosyaların evrak kabulü yapılarak, gündemin oluşturulmasının sağlamak.8- Belediyemize kamu kurum ve kuruluşlarından (BİMER dahil) gelen evrakları kayıt altına alarak Başkanlık Makamına sunmak, zimmet karşılığında birimlere teslim edilmesini ve ilgililere cevap verilmesini sağlamak.					
--	--	-------------	---	--	--	--	--	--



Amasya Belediye Başkanlığı Stratejik Planı 2015-2019

Strateji Geliştirme Müdürlüğü	SA-1 Belediyenin kaynaklarını geliştirmek ve kurumsallaşmayı sağlamak, katılımcı yönetim modelini etkin hale getirmek için uluslararası fonlardan ve kalkınma ajanslarından azami düzeyde yararlanmak.	SH1- Belediyenin iş ve işlemleri ile hizmetlerini mevzuat, verimlilik ve performans ölçütlerine göre değerlendirmek ve uygunluk sağlamak. SH2- Belediyenin etkin verimli ve etkili hizmet üretimi için işlevsel, akılcı ve çağdaş yönetsel bir yapıya kavuşturmak. SH3- AB, Uluslararası ve ulusal fonlardan, kalkınma ajanslarından etkin bir şekilde yararlanmak	1-Strateji Geliştirme Birimince proje geliştirme çalışmalarının yapılması. 2- Birim içerisinde çalışma ekibinin oluşturulması. 3- Proje konularının belirlenmesi. 4-Projelerin hazırlanması. 5- Uluslararası fonlardan ve kalkınma ajanslarından yararlanılması.6- AB hibe programları ile Kalkınma Ajansı proje ve fonlarının izlenmesi ilgili birimlerle koordinasyon sağlanması.7- Plan, program, izleme ve raporlama mekanizmalarının oluşturulması ve geliştirilmesi. 8-Performans ve kalite ölçütlerinin belirlenmesi için birimlerle ortak çalışma yapmak, bu konuda danışmanlık hizmeti almak. 9- Performans takip sisteminin oluşturulması için çalışmalar yapmak, danışmanlık hizmeti almak.10- Yatırımların, projelerin izlenmesi, etüt çalışmalarının yapılması ve raporlanması.11- Kamu İç Kontrol Standartları çerçevesinde iş akış şemalarının çıkartılması.12- Kamu İç Kontrol Standartları eylem planı çerçevesinde uyumlaştırma çalışmalarının yapılması.13- Hizmet standartlarının oluşturulması, mevcut hizmet standartlarına ilişkin güncelleştirme çalışmalarının yapılması.14- Birimlerin organizasyon yapısı, görev yetki ve sorumluluk tanımlarının tamamlanması, riskli alanların ve risk matrislerinin	460	483	507	532	558
--	---	---	---	-----	-----	-----	-----	-----



Amasya Belediye Başkanlığı Stratejik Planı 2015-2019

			çıkartılması.					
Özel Kalem Müdürlüğü	SA1-Kurumu misyon ve vizyonuna uygun temsil etmek.	SH1-Temsil, ağırlama ve protokol işlemlerinde etkinliği sağlamak.	1-Temsil, Ağırlama faaliyetleri. 2-Protokol faaliyetleri. 3-Tören, organizasyon faaliyetleri. 4- İnternet sayfası düzenleme ve sayfa tasarımı. 5-Şehir tarihi ve şahsiyetleri araştırma ve kitap yazımı.	4.300	4.515	4.740	4.977	5.226
Veteriner İşleri Müdürlüğü	SA1-Toplum ve çevre sağlığını korumaya yönelik hizmetlerde etkili çalışmalar yapmak.	SH1-Hijyenik şartlarda hayvan kesimi işlemlerini gerçekleştirmek ve insan sağlığının korunması için sokak hayvanlarıyla, sahipli hayvanlarla mücadelede uluslararası standartlarda çalışmalar yapmak.	1-Mezbaha'ya kesime gelen hayvanların canlı muayene ve evrak kontrollerinin yapılması.2-Hijyenik koşullarda kesimin gerçekleştirilmesi.3-Sahipli hayvanların tespit edilmesi ve kayıt için gerekli bilgilerin toplanması.4-Sahipsiz hayvanların toplanması, kontrol altına alınmaları, ıslahı(aşı-kısırlaştırma)ve barınmasının sağlanması çalışmalarını yapmak.	1.060	1.113	1.169	1.227	1.288
Sosyal Yardım İşleri Müdürlüğü	SA1-Sosyal Belediyeciliğin güçlendirilmesi suretiyle şehir halkının sosyal refahının artırılmasını sağlamak.	SH1-Gelir düzeyi düşük ailelerin toplumsal yaşamla bütünleşmesini sağlamak için maddi ve manevi her türlü desteği sağlamak.	1-Hayatcan Derneği çalışmalarında etkinliği sağlamak. 2- Fakir aile çocuklarına yönelik sünnet şöleni düzenlemek. 3-Fakir ailelere her türlü gıda, giyim ve kömür yardımı yapmak.	--	--	--	--	--
İç Denetim Birimi Başkanlığı	SA1-Danışmanlık ve nesnel güvence sağlamak amacıyla etkili denetim sorumluluğu misyonuyla hareket etmek.	SH1-İç Denetim çalışmalarında etkinliği sağlamak amacıyla kurum içerisinde kamu iç kontrol standartlarının oluşturulmasını sağlamak.	1-Denetim faaliyetleri.2- Danışmanlık faaliyetleri.	300	315	331	348	365
BÜTÇE KAYNAK TOPLAMI				115.250	121.014	127.064	133.417	140.088



Amasya Belediye Başkanlığı Stratejik Planı 2015-2019