

EYÜP BELEDİYESİ



EYÜP
BELEDİYESİ

STRATEJİK
PLAN

2010-2014



EYÜP
BELEDİYESİ

STRATEJİK PLAN

2010–2014

Sunuş

Belediyeler, halkın yerel nitelikli ortak ihtiyaçlarını karşılamakla görevli kamu kurumları olup görev ve yetkileri yasalarla belirlenmiştir. Belediyeler bu görevlerini yerine getirirken yine yasal dayanaklarla kendilerine verilen veya toplaması için imtiyaz tanınan kurumlardır. Dolayısıyla belediyelerin görev ve yetkileri de, kaynakları da sınırlıdır ve ancak yasalarla belirlenmektedir. Ortak ihtiyaçlar ise çok çeşitli olup her geçen gün daha da çeşitlenmektedir.

Ortak ihtiyaçların çok çeşitli olmasından da öte bir kentte yaşayan insanlar ister yerel nitelikli ve isterse genel nitelikli olsun tüm ihtiyaçlarında belediyeyi başvuru ve çözüm adresi görme eğilimi içerisinde. Aslında bu eğilimin sebebi belediyeciliğin toplumumuzda “şehremaneti” anlayışı üzerine bina edilmiş olmasıdır. Kültürümüzde belediye “Şehremaneti”, belediye başkanı ise “Şehremini”dir. Şehrin ve şehirlinin emanet edildiği emin kurum olarak belediyenin, bu vasıflara sahip kişi olarak da belediye başkanının her türlü sorunun çözümünde başvuru mercii görülmesi kaçınılmazdır.

Eyüp Belediyesi olarak yasaların verdiği imkânlar çerçevesinde, mali kaynaklarımızı bir yandan artırırken diğer yandan da en etkin biçimde kullanarak ilçemize ve ilçe halkımıza hizmet etmenin gayreti içerisindeyiz. Hizmet anlayışımız halkımızın belediyeden beklentisi ile örtüşmektedir. Eyüp’ü ve Eyüplüleri ilgilendiren her konu belediyemizi de ilgilendirmektedir. Bizim sorumluluk alanlarımızda olmayan konularda sorumlu kurumlarla iletişim içerisinde sorunlara çözüm bulabilmek için çabalyoruz.

2010–2014 yıllarını kapsayan ve belediye olarak kendi kaynaklarımızla yapacağımız çalışmaları kapsayan Stratejik Planımızda iddialı hedeflerimiz bulunmaktadır. Ancak Eyüplülerin desteği yanımızda oldukça zoru başaracağımıza inanıyor, stratejik planımızın hayırlı olmasını diliyorum.

İsmail KAVUNCU
Eyüp Belediye Başkanı

İÇİNDEKİLER

GİRİŞ-----	5
EYÜP İLÇESİ-----	9
ORGANİZASYON ŞEMASI-----	26
DURUM ANALİZİ -----	27
İNSAN KAYNAKLARI-----	27
FİZİKİ KAYNAKLARI -----	28
SWOT ANALİZİ -----	32
MİSYON-----	35
VİZYON -----	36
TEMEL DEĞERLER -----	37
STRATEJİK AMAÇLAR-----	40
HEDEFLER -----	42
FAALİYETLER -----	47
STRATEJİK PLAN-BÜTÇE İLİŞKİSİ-----	87
ÖLÇÜM VE DEĞERLENDİRME -----	87

Giriş

Kamu yönetimi; devlet ve toplum düzeninin kesintisiz olarak işlemesi ve kamunun ortak ihtiyaçlarını karşılamaya yönelik mal ve hizmetlerinin üretilip halka sunulmasına ilişkin bir sistemdir.

*Kamu hizmetlerinin yerine getirilebilmesi amacıyla kurulan kamu yönetimi merkezi ve yerel olmak üzere iki ayrı yapılanmadan oluşmaktadır. **Merkezden yönetim**; kamu yönetiminde karar mekanizmalarının merkeze bağlı olması ve merkez tarafından belirlenmesi, mali kaynak yönetiminin (gelir ve giderlerin), her türlü personel işlemlerinin ve kamu hizmetlerinin organizasyonunun merkezi birimler veya onlara bağlı birimler tarafından yapılmasını ifade eder. **Yerinden yönetim** ise; merkezi yönetimden ayrı bir tüzel kişiliğe sahip bulunan idari kuruluşların yönetimle ilgili kararlar alıp uygulayabildiği sistemdir. **Yerel yönetimler**, yöre halkının ihtiyaçlarını etkin bir şekilde karşılamak üzere, yerel topluluğa kamu hizmeti sağlayan ve yerel halkın kendi seçtiği organlarca yönetilen, yönetsel, siyasal ve toplumsal bir kurumdur.*

Kamu yönetiminde özellikle 1980'li yıllardan sonra yeniden yapılanma çalışmaları iki alanda yürütülmektedir. Makro düzeyde merkezi ve yerel yönetimlerin yetki ve kaynak açısından yeniden konuşlandırılması için reformlar yapılırken, diğer yandan kamu yönetimlerinin işleyiş ve hizmet süreçlerine yönelik etkinlik ve verimlilik artırıcı çalışmalar sürdürülmektedir.

Stratejik Planlama ya da daha geniş ifade ile stratejik yönetim modelinin kamu yönetimlerinde uygulanması da bu çalışmaların bir sonucudur.

***Stratejik Plan**, bir kurumun bulunduğu iç ve dış çevre şartlarını değerlendirerek, gelecekle ilgili ulaşmak istediği amaçları, bu amaçlara ulaşmak için takip edeceği politikaları (Stratejik Hedef) ve bu politikalara uygun proje ve faaliyetlerini belirlemesidir.*

Stratejik Plan 4 aşamadan oluşan bir çalışmadır:

***1.Aşama: Durum analizi (Chek-Up):** Kurumun içinde bulunduğu dış şartların (dünya trendi, ulusal gelişmeler, mevzuat, kent gelişim seviyesi, vb) belirlenmesinin yanı sıra iç şartların yani kurumun mali, örgütsel, beşeri kaynak, süreç yönetimi, projeleri ve benzeri unsurlarının analiz edilmesidir. Bir başka ifade ile "Neredeyiz?" sorusuna cevap arama aşamasıdır.*

2.Aşama: Kurumun gelecek öngörüsünün, yani vizyon, misyon, ilkeler ile orta ve uzun vadede hangi alanlara odaklanılacağı (Stratejik Amaç), bu alanlarda neyin amaçlandığının (Stratejik Amaçlar) belirlenmesi çalışmasıdır. Bir başka ifade ile “Nereye Ulaşmak İstiyoruz?” sorusunun cevaplandırılması çalışmasıdır.

3.Aşama: Kurumun ön gördüğü geleceğe nasıl ulaşacağını belirlediği çalışmadır. İkinci aşamada belirlenen amaçlara ulaşmak için hangi politikaların izleneceği (Stratejik hedefler) ve bu politikalara uygun, uygulama proje ve faaliyetlerin belirlendiği çalışmadır. Bir başka ifade ile “Nasıl ulaşabiliriz?” sorusunun cevaplandırılma çalışmasıdır.

4.Aşama: Yapılan faaliyet ve gerçekleştirilen projelerin amaçlara uygunluğunun nasıl ölçüleceğinin, ölçüm kriter ve metodunun belirlenmesidir. Bir başka ifade ile “Nasıl ölçer ve değerlendiririz?” sorusunun cevaplandırılmasıdır.

Stratejik planlar, **paydaşların görüşleri de alınmak sureti ile kurumca hazırlanır ve en az beş yıllık bir dönemi kapsar.**

Stratejik Plan ve bu plan kapsamında hazırlanan performans planı değişen ve gelişen şartlara göre revize edilecek olan dokümanlardır.

Stratejik Planlamanın kamu yönetiminde uygulanması Türkiye’de artık kanuni bir zorunluluktur. Kamu kurumlarında stratejik yönetimi zorunlu kılan hukuki düzenlemeler şunlardır:

5018 sayılı Kamu Mali Yönetimi ve Kontrol Kanunu

Madde 9.- Kamu idareleri; kalkınma planları, programlar, ilgili mevzuat ve benimsedikleri temel ilkeler çerçevesinde geleceğe ilişkin misyon ve vizyonlarını oluşturmak, stratejik amaçlar ve ölçülebilir hedefler saptamak, performanslarını önceden belirlenmiş olan göstergeler doğrultusunda ölçmek ve bu sürecin izleme ve değerlendirmesini yapmak amacıyla katılımcı yöntemlerle stratejik plan hazırlarlar.

Kamu idareleri, kamu hizmetlerinin istenilen düzeyde ve kalitede sunulabilmesi için bütçeleri ile program ve proje bazında kaynak tahsislerini; stratejik planlarına, yıllık amaç ve hedefleri ile performans göstergelerine dayandırmak zorundadırlar.

Stratejik plan hazırlamakla yükümlü olacak kamu idarelerinin ve stratejik planlama sürecine ilişkin takvimin tespitine, stratejik planların kalkınma planı ve programlarla ilişkilendirilmesine yönelik usul ve esasların belirlenmesine Devlet Planlama Teşkilatı Müsteşarlığı yetkilidir.

Kamu idareleri bütçelerini, stratejik planlarında yer alan misyon, vizyon, stratejik amaç ve hedeflerle uyumlu ve performans esasına dayalı olarak hazırlarlar. Kamu idarelerinin bütçelerinin stratejik planlarda belirlenen performans göstergelerine uygunluğu ve idarelerin bu çerçevede yürütecekleri faaliyetler ile performans esaslı bütçelemeye ilişkin diğer hususları belirlemeye Maliye Bakanlığı yetkilidir.

Maliye Bakanlığı, Devlet Planlama Teşkilatı Müsteşarlığı ve ilgili kamu idaresi tarafından birlikte tespit edilecek olan performans göstergeleri, kuruluşların bütçelerinde yer alır. Performans denetimleri bu göstergeler çerçevesinde gerçekleştirilir.

***Madde 11-**...Üst yöneticiler, idarelerinin stratejik planlarının ve bütçelerinin kalkınma planına, yıllık programlara, kurumun stratejik plan ve performans hedefleri ile hizmet gereklerine uygun olarak hazırlanması ve uygulanmasından, sorumlulukları altındaki kaynakların etkili, ekonomik ve verimli şekilde elde edilmesi ve kullanımını sağlamaktan, kayıp ve kötüye kullanımının önlenmesinden, malî yönetim ve kontrol sisteminin işleyişinin gözetilmesi, izlenmesi ve bu Kanunda belirtilen görev ve sorumlulukların yerine getirilmesinden Bakana; mahallî idarelerde ise meclislerine karşı sorumludurlar.*

5393 sayılı Belediye Kanunu

***Madde 18-** Belediye meclisinin görev ve yetkileri şunlardır:*

a) Stratejik plân ile yatırım ve çalışma programlarını, belediye faaliyetlerinin ve personelinin performans ölçütlerini görüşmek ve kabul etmek.

***Madde 34-** Belediye encümeninin görev ve yetkileri şunlardır:*

a) Stratejik plân ve yıllık çalışma programı ile bütçe ve kesin hesabı inceleyip belediye meclisine görüş bildirmek.

***Madde 38-** Belediye başkanının görev ve yetkileri şunlardır:*

a) Belediye teşkilâtının en üst amiri olarak belediye teşkilâtını sevk ve idare etmek, belediyenin hak ve menfaatlerini korumak.

b) Belediyeyi stratejik plâna uygun olarak yönetmek,

***Madde 41-** Belediye başkanı, mahallî idareler genel seçimlerinden itibaren altı ay içinde; kalkınma plânı ve programı ile varsa bölge plânına uygun olarak stratejik plân ve ilgili olduğu yıl başından önce de yıllık performans programı hazırlayıp belediye meclisine sunar.*

Stratejik plân, varsa üniversiteler ve meslek odaları ile konuyla ilgili sivil toplum örgütlerinin görüşleri alınarak hazırlanır ve belediye meclisi tarafından kabul edildikten sonra yürürlüğe girer.

Nüfusu 50.000'in altında olan belediyelerde stratejik plân yapılması zorunlu değildir.

Stratejik plân ve performans programı bütçenin hazırlanmasına esas teşkil eder ve belediye meclisinde bütçeden önce görüşülerek kabul edilir.

EYÜP İLÇESİ

KENT KİMLİĞİ

Nüfus : 323.089 kişi (31.12.2008 itibarıyla)

Yüzölçümü : 230 km²

Seçmen Sayısı : 225.940 kişi

Mahalle Sayısı : 21

Köy Sayısı : 7

Coğrafi Yapı

EYÜP KENTSEL ve KIRSAL ALANI

Birinci bölümde İstanbul Metropolitan Alanı yüklendiği işlevler, demografik ve ekonomik özellikleri, fizik mekan nitelikleri bakımından genel hatları ile incelenmiş, böylece, Eyüp İlçesi'nin içinde yer aldığı büyük kente ilişkin özellikler belirlenerek kitabın ana konusunu çalışmak üzere bir çerçeve hazırlanmıştır.

Bu kapsamda, bu bölümde önce Eyüp'ün kentsel ve kırsal alanlarının doğal yapı özellikleri topoğrafik ve jeolojik yapı, akarsu ve göller koşutunda tanımlanmaktadır. Bunu, tanımlanan bu doğal yapı üzerindeki arazi kullanım dokusunun hem kentsel yerleşmeler hem de İstanbul'un Kuzey Bandı'nda yer alan kırsal kesim özelinde incelenmesi izlemektedir. Saptanan arazi kullanım ilişkilerini sosyal yapı bazında değerlendirebilmek için gerekli bilgilenmeyi hazırlamak üzere, izleyen alt bölümde, Eyüp İlçesi ve köylerinin demografik özellikleri sunulmaktadır.

Bir yerleşmenin kendi içinde yeterliliğinin, komşu yerleşmelere ya da metropolitan alana bağımlılık düzeyinin, ekonomik yapısının yorumlanabilmesi çevresi ile ulaşım bağlantılarının araştırılması, anlaşılması ile mümkündür. Bu çerçevede Eyüp'deki yerleşme merkezinin bağlı yerleşmelerle bağlantıları, Eyüp'te yaşayanların konut-iş, konut-merkez, konut-donatı alanları ilişkilerine ulaşım konusundaki altbölümde yer verilmektedir.

Eyüp İlçesi yönetim alanı geniş bir yüzeye yayıldığından ve bu alan kırsal ve kentsel yerleşmelerin yanısıra ormanlar ve su havzaları ile İstanbul Metropolitan Alanı'nın altyapısal gereksinimleri ile ilgili arazi kullanım özelliklerini içerdiğinden bu bölümde altyapı ile ilgili saptamalara da yer verilmiştir. Bu bölümde Eyüp İlçesi'nin kırsal alanı ile ilgili, bölüm kapsamı içinde, bir değerlendirme de yapılmaktadır. Eyüp İlçesi'nin kentsel yerleşmesi ile ilgili konular, araştırmanın ayrıntıda yöneldiği kısım olduğundan, 4. bölümde

tartışılmaktadır. Böylelikle kitabın izleyen bölümlerine ve değerlendirme bölümüne gerekli altlık hazırlanmış olmaktadır.

1.1. KONUM

Eyüp İstanbul Metropolitan Alanı'nın Batı Yakası'nda, Çatalca Yarımadası'nda yer almaktadır. İlçe doğuda Sarıyer, Şişli, Kağıthane, güneydoğuda Beyoğlu, güneyde Fatih ve Zeytinburnu, güneybatıda Bayrampaşa, batıda ve kuzeybatıda Gaziosmanpaşa ilçeleri ile çevrilidir. İlçe Haliç'in son bulduğu noktada başlayan, kuzeyde Karadeniz kıyılarına kadar uzanan 242 km²'lik geniş bir alana sahiptir.

Bu geniş alanda Haliç kenarındaki tarihi çekirdek çevresinde gelişen kentsel yerleşme alanları ile metropolitan alanın kuzeyindeki orman ve havza kuşağı içinde kalan kırsal yerleşmeler yer almaktadır.

Eyüp İlçesi yerleşme alanındaki mahalleler **Eyüpsultan Merkez, Nişanca, Defterdar, Dügmeçiler, İslambey, Rami Cuma, Topçular, Rami Yeni, Silahtarağa, Sakarya, Alibeyköy Merkez, Esentepe, Karadolap, Yeşilpınar, Akşemseddin, Çırçır, Güzeltepe ve Emniyettepe** mahalleleridir.

Eyüp ilçesi kırsal alanında **Kemberburgaz bölgesine bağlı olarak Mimar Sinan, Mithatpaşa ve Göktürk mahalleleri ile Akpınar, Ağaçlı, Çiftalan, Ihsaniye, Işıklar, Odayeri, Pirinççi köyleri** yer almaktadır.

Eski çağlardan beri bulunduğu konum itibariyle insan topluluklarının yaşamasına uygun ortamlar sunan bu coğrafyada Eyüp İlçesi kırsal alanının payına düşen arkeolojik buluntular da vardır.

1.2. DOĞAL YAPI

Yerleşme formunu etkileyen coğrafi, sosyal, ekonomik nedenlerin yanısıra doğal yapı özellikleri de yerleşmenin karakterini etkileyen faktörlerdir. Bu özellikler topoğrafik, jeolojik ve meteorolojik koşullardan oluşmaktadır.

1.2.1. Topoğrafik Yapı - Yerleşme Yoğunlukları

Arazinin topoğrafyası ile yerleşmenin genel biçimi arasında sıkı bir ilişki vardır. Yerleşmenin konumlandığı arazinin düz ya da engebeli oluşu yerleşmedeki yolların geçirilmesini, toplanma mekanlarının yerlerini, yapıların zemine oturtulma tekniklerini ve şekillerini etkiler.

Eyüp İlçesi'nin kırsal alanı kuzeybatıya, Karadeniz'e doğru uzanmaktadır. Kentsel alan engebeli bir yüzeyde yerleşmiş olmasına karşın Eyüp'ün kırsal alanı fazla yüksek olmayan tepeler, sırtlar ve hafif düzlüklerden oluşmaktadır. Batı Yakası'nda 'su bölümü hattı', Doğu Yakası'na kıyasla, yakın olduğundan akarsular güneye, Haliç'e doğru akmaktadır. Eyüp İlçesi'nin bu bölümü doğusundaki Sarıyer İlçesi ile birlikte İstanbul'un Kuzey Bandı'ndaki en önemli potansiyel dinlenme alanıdır. Güneyde yer alan yoğun yerleşim alanlarının su ve oksijen kaynakları ile gerek ormanlardaki uygun alanlarda gerekse kıyıda manzara setleri ve kumsallarda var olan dinlenme olanakları buradadır. Bu alan batıda Gaziosmanpaşa İlçesi Üzerinden Çatalca ormanlık alanına, oradan Terkos (Durusu) Gölü'ne ve giderek İstranca'lara bağlanmaktadır. Eyüp İlçesi, aynı zamanda, İstanbul Metropolitan Alanı'nın birçok hizmet alanlarını da barındırmaktadır. Bölgenin kuzeyinde, Karadeniz sahillerinde maden çıkarımı yapılan maden ocakları ile çöp depolama işlevi yer almaktadır. Bu ocaklar yaptıkları kazılarla topoğrafyanın değişmesine ve çıkarılan toprakların denize doldurulmasıyla kıyı çizgisinin değişmesine neden olmaktadır.

Eyüp İlçesi kentsel alanının topoğrafik yapısı engebelidir, % 30-40'ları bulan bir yapıdadır. Eğim oranları haritasından da izlendiği gibi Eyüp'te kıyı bandını kapsayan % 0-5 eğimli alanlar, yerleşme açısından elverişli sayılabilecek %0-5 eğimli alanlar ve % 10-20 eğimli alanlar bulunduğu gibi doğal yapının ancak önlem alınarak yapılaşmaya olanak sağladığı % 20-30, % 30-40 ve % 40'ın üzerinde eğim yüzdelerine sahip alanlarda bulunmaktadır. Haliç doğal su yolu ile komşu konumda olan yerleşmenin kuzey, kuzeydoğu kısımlarında ve batıdaki bölümlerinde daha çok % 20-40 ve % 40+ eğim oranlarına sahip alanlar yer almaktadır. Güneyde ise eğim oranları genelde %20'nin altında kalmaktadır.

Merkezde yer alan ve kıyıya yakın olan Eyüpsultan Külliyesi ve kıyı ile bütünleşen yakın çevresi deniz kotuna yakındır. Merkezden ve kıyıdan içeriye doğru ilerledikçe topoğrafya yükselmektedir. Merkeze ışınsal yaklaşan ve kıyıya dik inen yollar alçalarak uzanan vadilere oturmaktadır. Bu vadilerin arasında Haliç'e doğru son derece güzel panoramik manzaraya hakim tepeler yer almaktadır. Ancak denize yönelen bu vadi ve tepelerin dışında farklı yönlerde birçok vadi ve tepe daha oluşmuştur.

Tepelerden en ünlüsü Haliç kıyısına koşut uzanan eski Bahariye Caddesi ile tarihi merkeze ışınsal yaklaşan İslambey Caddesi'nin oturduğu vadiler arasındaki tepedir. Tarihi Eyüp Mezarlığı'nın sırtlarında Gümüşsuyu olarak anılan semtte yer alan ve halk arasında Piere Loti Tepesi olarak bilinen bu tepenin konumu ve manzarası 19. yüzyılda İstanbul'a gelen yabancıları etkilemiş, seyahatnamelerde ve yabancı kaynaklarda yer bulmuştur. Ayrıca

Zal Mahmut Paşa Camii'nin sirtlarında, kayıtlarda adı Amcazade Vakıf Arazisi olarak geçen, muhtemelen Mimar Sinan eseri olarak gösterilen Zal Mahmut Paşa Sarayı'nın olduğu arazi de tarihi yapı kalıntıları içindeki ağaçları ve Haliç manzarası ile Eyüp'ün hemen ilk bakışta seçilen tepesidir.

Eyüp merkez yerleşmesinin ana ulaşım aksları vadi tabanlarına oturan yollardır. Ticaret birimleri ile yoğun konut alanları bu akslar çevresinde yer almıştır. Ancak vadiler yerleşmek için yeterli alan sunmadığından yapılaşma vadilerin her iki yakasında eğimli yamaçlarda devam etmektedir. Eğimin fazla oluşu nedeni ile çok katlı, yüksek yoğunluklu yapılaşma ana aksların çevresinde sınırlı kalmakta, eğimli yamaçlarda genelde daha az katlı yapılaşma görülmektedir.

Düğmeciler Caddesi referans noktası olarak ele alınırsa yerleşme üç bölgeye ayrılmış olur. Birinci bölge (A bölgesi), caddenin kuzeydoğusunda yer alan Silahtarağa, İslambey mahalleleriyle doğusunda bulunan Eyüp merkez kesiminden oluşmaktadır. İkinci bölge (B bölgesi) sözkonusu caddenin bulunduğu çevre olan Düğmeciler ile Rami Cuma, Rami Yeni ve Topçular mahalleleridir. Üçüncü bölge (C bölgesi) ise caddenin güneyinde kalan Nişanca ve Defterdar mahalleleridir.

Rami Cuma Bölgesi'nin kuzey kısımlarındaki İslambey Mahallesi genelde düz alanlar üzerinde yer almakta ve burada 5-6 katlı yapılar bulunmaktadır. Eğimli alanlarda (%20-40) ise 1-2 katlı yapıların konumlandığı görülmektedir. Alanın kuzeydoğu kıyılarında bulunan Silahtarağa Mahallesi ise %40'lara varan eğimden dolayı 1-2 katlı konutların yer aldığı bir bölgedir.

Rami-Topçular Bölgesi'nin sanayiden ticarete dönüşen bölgelerinde kat adetleri yükselmeye başlamıştır. Yerleşme dokusu ızgara sistemde olup eğim açısından en uygun yerleşilebilecek düzlük alanlardan oluşmaktadır. Düğmeciler Mahallesi 1-2 katlı konutların bulunduğu planlı alandan meydana gelmiştir. Nişanca bölgesinde genelde topoğrafya düz, yapılaşma yüksek yoğunlukludur. Tarihi dokunun bulunduğu bölgelerde, göreceli olarak, yapılaşma yoğunluğu düşüktür.

Tarihi merkezde mezarlıkların bulunduğu bölge düzlükten başlamakta, yamaçlara tırmanmakta, %40+ eğimli alanlarda devam etmektedir. Silahtarağa Bölgesi'ndeki Pierre Loti Tepesi'nin de bulunduğu bölgeye kadar mezarlık alanları uzanmaktadır. Ayrıca yerleşmenin güneyinde de mezarlıklar bulunmaktadır.

Yerleşmede yoğunluk, eğim kriterine göre Silahtarağa'da (alanın kuzeydoğu kısımları) 1-200 ki/ha, 201-400 ki/ha yoğunluklu konut alanları, %40+ eğimli alanlarda yeşil alan, mezarlıklar ve benzeri kullanımlar, güneyde ve kıyı kesimlerinde 1-200 ki/ha ve 201-400 ki/ha yoğunluklu alanlar şeklinde dağılım göstermektedir. Düğmeciler ile İslambey Caddeleri arasında (%0-10) eğimli düzlük alanlarda ızgara sistemdeki dokuda 401-600 ki/ha ve 601-800 ki/ha yoğunluktaki konut alanları yer almaktadır.

1.2.2. İklim, Bitki Örtüsü

Eyüp'ün iklimini, İstanbul il bütününde yer aldığı alanın Haliç'den Karadeniz'e uzanması nedeniyle belirli bir iklim tipi içinde değerlendirme imkanı yoktur. Eyüp İlçesi coğrafi konumu ve fiziki coğrafya özellikleri nedeni ile aynı enlemde yer alan birçok yerleşmelerin ikliminden daha farklı özelliklere sahiptir. Alan Akdeniz ve Karadeniz iklimlerinin kesişme sahasıdır. Genel olarak bozulmuş Akdeniz iklimi ile etkisini yitirmiş Karadeniz ikliminin hakim olduğu bir geçiş alanıdır. Kuzeye doğru çıkıldıkça yaz yağışlarının oranında da artış olmaktadır; bunda Karadeniz'e yaklaşmanın rolü büyüktür.

Hakim rüzgarlar poyraz ve lodos, yıllık sıcaklık ortalaması 13 °C, en soğuk ay ortalaması 5 °C, en sıcak ay ortalaması 22 °C, yıllık yağış ortalaması 789 mm.dir.

Eyüp kırsal alanının bitki örtüsü, Karadeniz'e uymuş ağaççıl maki bitki topluluklarından, çayırlardan ve orman alanlarından oluşmaktadır. İstanbul ormanları ile ilgili genel sorunlar (bakınız: 1.1.4. Bitki Örtüsü) Eyüp İlçesi idari sınırları içindeki ormanlık alanlarda da yaşanmaktadır. İstanbul Metropolitan Alanı'nın Batı Yakası Trakya kesiminde yaşayan nüfusun önemli kısmı ilçe ormanlarının hemen güneyinde yaşamakta, İstanbul'un yeni yerleşime açılan pek çok yeri ormanlık alanların bitişiğinde, hatta içinde bulunmaktadır. Kemberburgaz, Göktürk, Çiftalan, Ağaçalı ... gibi yerleşmeler yakacak ve yapacak gereksinmelerini karşılamak için orman bitki örtüsünü tahrip etmekte, bunun da ötesinde başlangıçta kırsal nitelikli olan yerleşmeler orman içinde büyümektedirler. Giderek orman yerleşim alanlarının içinde kalmakta, bu da orman bitki örtüsünde önemli azalmaya neden olmaktadır.

1.2.3. Su Yüzeyleri

İlçe sınırları içinden Alibeyköy ve Kağıthane dereleri geçerek Haliç'e dökülmektedir. Arnavutköy ve İmrahor yörelerinin sularını alan Alibeyköy Deresi önce doğuya, sonra da

güneye Haliç'e yönelmektedir. Yaklaşık 50 km uzunluğundaki derenin üzerine Alibey Barajı kurulmuştur. Toprak dolgu tipinde inşa edilen barajın göl alanı 1,66 km²'dir. Su hacmi mevsimlere göre değişiklikler göstermekle birlikte Alibey Barajı İstanbul'un su gereksiniminin % 6,6'sını karşılamaktadır. Ancak havza, Türkiye genelindeki köyden kente göç olgusu, konumunun uygunluğu, ulaşımın kolay sağlanması nedeniyle hızlı ve denetim dışı gelişen konut alanlarının tehdi altındadır. Ayrıca Pirinççi köyü havza sınırı içinde bulunmaktadır. Kemberburgaz Çöp Toplama Alanı ve Odayeri Çöp Düzenleme Alanı da önemli tehlikelerdir.

Kağıthane Vadisi İhsaniye Köyü'nün güneybatısından başlayarak, Alibey Vadisi'ne koşut olarak güneybatı yönünde uzanmakta, Belgrad Ormanı'nun bir bölümünün suyunu toplayarak ve Göktürk civarında meyve ve sebze tarımı açısından verimli düzlüklerle genişleyerek geniş bir yay çizmekte ve Haliç'e açılmaktadır.

Eyüp tarihi merkezi Haliç doğal suyolu üzerinde bulunmaktadır. İstanbul ve Beyoğlu platolarını birbirinden ayıran Haliç'in oluşumu Boğaziçi ile aynıdır. Haliç Çatalca Yarımadası'nın yağış alanı en büyük çukurluğudur. Bir akarsu gibi menderes çizen, girintileri, çıkıntıları, küçük koyları ve burunları bulunan, güneydoğu-kuzeybatı doğrultusunda uzanan Haliç'in ağzı ile Kağıthane ve Alibeyköy derelerinin bitimi arasında yaklaşık 8 km mesafe vardır. Haliç'in en geniş yeri ağız kısmında 1010 m , iç kısmında ise Kasımpaşa - Cibali arasında 700 m'dir. Haliç'in en derin yeri Galata ve Atatürk Köprüleri arasında 42 m'dir. Haliç bilinçsiz kullanım sonucu, tehlikeli bir kirlenme alanı haline gelmiş, gerek alüvyon birikmesi gerekse kent atıkları nedeniyle uç kısmına doğru, özellikle Halıcıoğlu - Eyüp arasında, derinlik 5 m'nin altına düşmüş, üzerinde adacıklar oluşmuştur.

1.2.4. Jeolojik Yapı

Eyüp İlçesi'nin bugünkü kentsel yerleşme alanına tekabül eden kısmı ağırlıklı olarak I. zamanda oluşmuş bir jeolojik yapıya sahip olmasına karşın, günümüzdeki jeolojik özelliklerin oluşmasında Haliç'in etkisi yüksektir. Haliç, İstanbul Boğazı'nın oluşumuna bağlı olarak II. zaman ile IV. zaman arasındaki süreç içinde gelişmiştir. II. zaman ile III. zamanda ortaya çıkan yükselme ve sıkışmalarla, eski bir akarsu vadisi olan Haliç, İstanbul Boğazı ile birlikte kırılmış, IV. zamanda denizlerin yükselmesi ile su altında kalmıştır. Haliç'e dökülen akarsular, II. ve III. zaman arasındaki kırılmalar ve sıkışmalarla zaman içinde Eyüp bölgesinin genel karakteri oluşmuştur.

Haliç çevresindeki arazi, genellikle I. zaman karbonifer sistemine bağlı grovak, killi şist, silisli şist ve kalkerden oluşmaktadır. Kırıklı-kıvrımlı bir yapı gösteren bu kayalar, yüzeysel olarak düzensiz bir ayrışma gösterir; derinlere doğru, ayrışma derecesinin azalmasına bağlı olarak yoğunlukları ve basınca dayanıklılıkları artar. Haliç çevresindeki düzensiz ve nispeten yüksek dereceli ayrışma gösteren kayalar yapılaşmalara karşı düşük direnç göstermektedir. Bu, Haliç çevresindeki arazinin yapılaşma için uygun olmayan bir bölge olması anlamındadır.

Yörede, III. zaman miyosenine ait tabakalar yer yer ince bir örtü oluşturur. Kil ve marnların az, buna karşın kum ve çakılların daha yoğun olduğu yapı, erozyona karşı dirençli değildir. Bu nedenle kolayca aşınır ve taşınır. Bu bölgelerde erozyona karşı önlem alınması gerekmektedir. Özellikle Haliç çevresindeki diğer vadiler erozyona karşı dirençsiz alanlardır. Bu alanlarda erozyona karşı ağaçlandırma, set yapımı ve benzeri önlemlerin alınması gereklidir.

Bu yapıların üzerinde, Haliç kıyısı boyunca ve Eyüp merkezde batıya ve kuzeye uzanan vadilere doğru, kumtaşı, kil ve marnlı toprak bulunur. Bu toprak sınıfı ağırlıklı IV.zaman deniz alüvyonu olarak betimlenmektedir. Bu toprak cinsinin üstünde de ince bir tabaka olarak suni dolgu (moloz dolgu) bulunmaktadır. Bu toprak cinsleri Haliç çevresinde ve Eyüp merkezde orta-düşük yoğunlukta yapılaşmaya direnç gösterebilmektedir. Bu da yapıların düşük yoğunlukta ve az katlı olarak ya da gelişmiş sistemler ile inşa edilmesini gerektirmektedir.

Eyüp yerleşmesinin güneyinden kuzeybatısına ve Gaziosmanpaşa'nın doğusuna doğru çizilen sınırın doğusunda kalan kil ve marnlı bölge içinde orta dirençteki topraklar kalmaktadır. Ancak Gaziosmanpaşa merkezinin doğusundan itibaren jeolojik yapı değişerek kum ve çakıllı, direnci düşük ve erozyon ile diğer aşınma ve taşınma etkilerine karşı zayıf bir yapı yer almaktadır. Eyüp'ün güney ve güneybatı sınırına doğru da aynı toprak yapısı görülmektedir. Kil ve marnlı toprak yapısı, orta-üst yükseklikte ve orta yoğunlukta yapılaşmaya karşı dirençlidir. Kum ve çakıllı toprak yapısı ise erozyona karşı düşük dirençlidir ve ancak, gerekli yapılaşma önlemleri ile, orta yoğunlukta yapılaşmaları taşıyabilmektedir.

Eyüp yerleşmesi geri kalan toprak yapısını oluşturan ve genelini de kapsayan toprak yapısı killi şist ve grovak yapısıdır. Alan bu yapısı itibari ile bölgenin en dirençli alanı olmakta ve yapılaşmada yüksek yoğunluğa da direnç göstermektedir. Mevcut yapılaşma, arazinin jeolojik özellikleri dikkate alınarak incelendiğinde, aşağıdaki sonuçlar çıkmaktadır.

Geleneksel yerleşim alanının ve anıt yapıların yoğunlaştığı Haliç çevresindeki, batı ve kuzeybatı yönlerinden gelen vadilerin kesişerek Haliç ile birleştiği düz alanda ağırlıklı olarak, kumtaşı, kil ve marnlı toprak ile bu toprak yapısının üstünde ince bir tabaka olarak karaya doğru kalınlığı azalan suni dolgu (moloz dolgu) bulunmakta olup, gelişmiş yapı sistemleri dışında, az yoğunlukta yapılaşmalara uygundur. Eyüp geleneksel yapılaşması bu özelliklere uygun olmakla beraber, yeni yapılaşmalar, toprak yapısının sahip olduğu direncin çok üstünde olmasa da, fazla baskı oluşturmaktadır.

Vadilerdeki yapılaşma, Eyüp Mezarlığı dışında, erozyon tehlikesini artıracak şekildedir. Başlangıçta düşük yoğunlukta yapılaşan bu alanlar dönüşüme uğrayarak yüksek yoğunlukta yapılaşmaya maruz kalmakta, bu da tehlikeyi artırmaktadır. Nitekim Haliç'e her yıl önemli miktarlarda toprak ve çeşitli katı malzeme akışı olmaktadır.

Rami Kışla Caddesi civarını kapsayan alan ise güneye doğru kil ve marnlı, kuzeye doğru kum ve çakıllı toprak yapısına sahip olmasına karşın yapılaşma tüm aks boyunca benzerdir. Kum ve çakıllı alanlar erozyon tehlikesi yaratmasına rağmen bu alanlarda hiçbir önlem alınmamıştır. Her iki bölgede de yapılaşma orta-üst yoğunlukta ve yüksek yoğunluğa dönüşmektedir. Eyüp'ün genel yapısında etkili çoğunluğu kapsayan killi şist ve grovak yapı ise yoğun yapılaşmaya direnç gösterebilen alanlardır.

Eyüp İlçesi Tarihi

1. Bizans Döneminde Eyüp.

M.S. 395'te Doğu Roma İmparatorluğu' nun başkenti ilan edilen Konstantinapolis 5. yüzyılda nüfusu ve üstlendiği roller nedeniyle önemli bir kent olmuştur. Bu dönemde birinci kuşak surlar (Septimus - Severus Surları) aşılmış, kent batıda yayılarak Theodosios Surları'na dayanmıştır. Bu gelişim sürecinde kentin eski çekirdeğinden kara surlarının önemli giriş kapılarına yönelen iki ana eksen (Mese Yolu) ortaya çıkmıştır. Bunlardan Marmara Denizi kıyılarına paralel olan Zafer Yolu 6. yüzyılda Akdeniz Havzası'nın başkenti olan İstanbul'da imparatorun kente girdiği anıtsal tören kapısını da içeren önemli ve simgesel bir arterdir. Kuzeyden, İstanbul'un ilginç topoğrafyasını oluşturan tepeleri birleştirerek sur dışına çıkan aks ise, Eyüp'ün bu eski dünya kenti ile ilişkilerini açıklayabilmek bakımından, bu bahiste daha da önem kazanmaktadır.

6. ve 7. yüzyıllar Konstantinapolis'in Haliç'in kuzeyindeki Sycae ticaret kolonisi ve surdışı ile ilişkiler geliştirmeye başladığı dönemdir. Ayvansaray'da surların hemen dışında 6. yüzyılda Justinianos zamanında Meryem'e ithaf edilen büyük kilise yapılmıştır. Aynı dönemde Eyüp'te Aziz Kosmos ve Damianos adlarına adanmış bir manastır mevcuttur. Kydaro (bugünkü Alibey) ve Barbyzes (bugünkü Kağıthane) derelerinin Haliç'e döküldükleri yerin batısında bugünkü Eyüp'ün kurulduğu arazinin dik bir yamaç halinde suya indiği yerde II. Theodosios zamanında kurulan manastırdan ve çevrenin görünümünden dolayı buraya Kosmidion (Yeşil) denilmiştir. Yerleşme bu ziyaretgah çevresinde oluşmuştur. Kuruluşu İ.S. 5. yüzyıl ortalarına uzanan yerleşme, çevredeki dini yapılar nedeniyle, kutsal bir şifa merkezi olarak tanınmıştır. Bu dönemde Eyüp'ün bulunduğu alan, Haliç'in diğer sahilleri gibi, zengin ve yoğun bir bitki örtüsüyle kaplı olduğundan ve civardaki ormanlarda av hayvanları yaşadığından imparatorlar tarafından av sahası ve sayfiye yeri olarak da kullanılmıştır.

2. Osmanlı Döneminde Eyüp

2.1 15. ve 16. Yüzyıllar

Osmanlı kentleri, eski Yunan ve Roma kentleri gibi, planlı olarak gelişen ve ibadet, yönetim, ticaret mekanlarını içeren bir çekirdek çevresinde oluşmuştur. 1453 yılında Osmanlı topraklarına katılan İstanbul, imparatorluğun genişleyen toprakları ve Osmanlı Devleti'nin uyguladığı iskan politikaları koşutunda, Bizans'ın son dönemlerinde yitirdiği canlılığına kavuşmuştur. İstanbul bu dönemde devletin gücünü simgeleyen ve imparatorluğun tüm yükünü çekebilecek bir dünya kenti olabilmesi için örgütlenmiştir.

Bu örgütlenme başkentteki yönetim, hizmet üretimi (zanaat ürünleri üretim ve dağıtım) ile savaş ekonomisi ürünleri üretimi (tophane, baruthane, tersane, vb.) tesisleri ile hem Suriçi'nde hem de Haliç'in iki yakasında fizik mekana yansımıştır: Saray, Bedesten ve çevresinde Kapalıçarşı, Haliç'teki liman çevresinde kapanlar ile Haliç'in kuzeyinde Galata komşuluğunda Tophane ve Kasımpaşa'da tersane gibi ilk sanayi tesisleri bu dönemde ortaya çıkmıştır. Bu yönetsel ve ekonomik örgütlenmede rol alan nüfus Suriçi'nde ve söz konusu tesislerin yakın çevresinde iskan edilmiştir. Bu yerleşmenin dışı vurumu ise özellikle Bizans kentinin Ayasofya'nın konumlandığı oğağından başlayıp, kuzeybatıya yönelen kutsal aks üzerinde kurulan Sultan camileri ve külliyelerdir.

Bu çerçevede Eyüp'ün rolü fetih sırasında Hz. Muhammed'in sahabelerinden Ebu Eyyub'a (Eyüp Sultan) ait olduğuna inanılan mezarın bulunmasıyla başlar. Bu mezar üzerine

Fatih tarafından yaptırılan türbenin, yanında İstanbul'un ilk sultan camii ve külliyesi (medrese, kütüphane, imaret, çifte hamam) inşa edilmiştir. Bu külliye bugünkü Eyüp yerleşmesinin çekirdeğini oluşturmuş, çevresinde Bursa'dan gelen göçmenlerin ve yörüklerin iskanı ile yerleşme gelişmiş ve İstanbul'un kalabalık nüfusunun besin ihtiyacının karşılanmasında burada yer alan tarım alanları ve meralardan yararlanılmıştır.

Kuşatma sırasında İstanbul çevresinde Boğaziçi'nin Rumeli kıyılarından Karadeniz ve Eyüp çevresine kadar uzanan bölgede 160 kadar köy nüfusunu kaybetmiş olduğundan ve o zamanki koşullarda bu köylerdeki üretim, kentin beslenmesi bakımından, önem taşıdığından bu köylerin nüfuslandırılması önemli bir politikadır.

Eyüp'ün Eyüp Sultan ile başlayan manevi sembolizmi Osmanlı İmparatorluğu'nun sultanlarının halife olarak İslam dünyasının dini temsilcisi sıfatına erişmesi, bunun gereği olarak Hz. Peygamber'e ait kutsal emanetlerin de Eyüp'e taşınması ile yükselecektir. Bu dönemde Eyüp, Mekke, Medine ve Kudüs'ten sonra en kutsal 4. İslam ziyaretgahı haline gelecek, tarikatlara ait tekkeleri, ileri gelen bilgin ve saray mensubuna ait türbeler ve kabristanlarla büyüyecektir. Bu nedenlerle, Eyüp'ün Osmanlı İmparatorluğu'nun gelişme dönemindeki rollerinden biri de devletin halkla ilişkiye geçtiği ideolojik ve simgesel tahta oturma (cülus), bağlılık yemini (biat), kılıç kuşanma törenlerinde, sünnet, doğum ve zafer kutlamalarında odak olmasıdır. Tören, Eyüp ve Saray arasında Kutsal Aks ve Haliç üzerinde yapılır. Bu işlev Kutsal Aks üzerinde külliyeler çevresindeki mahallelerin ve Haliç üzerinde dinlenme işlevinin gelişmesini olduğu kadar Eyüp yerleşmesinin gelişmesini de etkilemiştir. Eyüp dinsel ve dinlenme amaçlı ziyaret ve konaklama mekanı, buna dayalı imalat ve ticaret (seramik, çanak-çömlek, oyuncak atölyeleri) işlevleri ile İstanbul'un Haliç çevresindeki mekansal yapılanmasında bir son nokta olmuştur. Fatih'in daha İstanbul'un Osmanlı - Türk Dönemi'nde kuruluş aşamasında, İstanbul'un hasları ve kadılıkalarını tayin ederken İstanbul (Suriçi) ve Galata'nın yanına Eyüp'ü de katması bu yönlerin gözetilmesi sonucu olsa gerektir.

Nitekim Kanuni Sultan Süleyman döneminde Kırkçeşme su yollarının yapılması gibi önemli imar etkinlikleri sonucu Eyüp'ün, Galata dışında, Kasımpaşa ile birlikte en yoğun surdışı yerleşmelerinden olduğu bu konuda yazılanlardan anlaşılmaktadır.

2.2. 17. ve 18. Yüzyıllar

16. yüzyılın sonuna kadar reayanın toprağını terk etme yasağının uygulanması ile nüfus artışı denetlenen İstanbul, bu dönemde Anadolu'da görülen isyan dalgası ve benzeri karışıklıklar nedeniyle önemli ölçüde göçe uğramıştır. 17. yüzyıl boyunca Anadolu'daki, 18. yüzyılda Rumeli'deki huzursuzluk ve aynı dönemde Avrupa ve Kırım'da toprak kayıplarının başlaması bu göçü artırmış ve konut alanlarının yoğunlaşmasına neden olmuştur.

Nüfusun yoğun olduğu mahalleler Haliç boyunca yer almıştır. Bunlar çoğunlukla Beyazıt-Edirnekapı hattının kuzeyinde Rumlar ve Museviler'in yerleştiği mahalleler ile aynı hattın güneyinde tüccarlar ve ilmiye sınıfı mensuplarının bulunduğu mahalleler, Hipodrom ile Aksaray - Yenikapı arasında orta halli ailelerin, esnaf ve zanaatkarların yerleştiği mahalleler ve Samatya - Yedikule arasında mülkiye sınıfının, Ermeni ve Musevilerin yerleştiği, sakinlerinin etnik ya da dinsel kökenlerine göre farklılaşan mahallelerdir.

Anadolu'dan göçenler dış mahallelere, kara surları yakınına, kentin henüz yerleşilmemiş bölgelerine yerleşmiş, vakıf kuruluşlarının yardımıyla yaşamlarını sürdürmüşlerdir. Bu olgulardan Eyüp'ün etkilenmesi 18. yüzyılda Anadolu'dan kopup gelen bekar erkeklerin, yeniçerilikten ayrılmış olanların ve hatta ailelerin İstanbul'u doldurması ile ilgilidir. Bu olgu geçimini tanımlı ve yasal yollardan sağlamayan 'marjinal'lerin kentteki sayısını artırmış, bu nedenle iş bölgelerinde bekarların yaşadığı geniş sefalet yuvalarının, Eyüp, Kasımpaşa ve Üsküdar'da ise gecekondulaşmanın ilk işaretleri görülmeye başlanmıştır. Suriçi'ndeki semtlerin önemli bölümünü yok eden yangınlar sonucu sakinlerin surdışında yer seçmesinin de bunda rolü olmalıdır.

Bilindiği gibi 1718-1730 yılları tarihimizde Lale Devri olarak nitelenir. Bu dönem yapılarının çoğunluğu kent merkezinin dışında, Kağıthane ya da Boğaziçi'ndedir. Kültürel etkinliklerin yoğunlaştığı bu dönemde, kentin dışa doğru büyümesinin de etkisiyle, Haliç'in sonlandığı yerde Kağıthane ve Eyüp mesireleri ve bunların kıyıda sonlandığı sahil saraylarıyla ün yapmıştır.

Bu dönemde Eyüp Haliç boyunca güneye doğru, bugün Haliç ile Eyüp Sultan arasında yer alan bölgede, genişlemiştir. Eyüp Sultan Camii Mahallesi'nin güneyinde Haliç boyunca yapılan Cezri Kasım Paşa ve Zal Mahmut Paşa camilerinin etrafında mahalleler oluşmuştur. Kıyıda Yavedud, Zal Paşa, Defterdar, Eyüp ve Hoca Efendi iskelelerinin varlığı bölgenin o zaman yoğun bir nüfusa sahip olduğunun göstermektedir. 1630'larda Evliya Çelebi, Haliç üzerinde Defterdar Camii'ne kadar olan bölgeyi tasvir ile düzlükteki Çömlekçiler

Mahallesi'nde bağlı - bahçeli kat kat hoş manzaralı 1000 kadar evden, birçok konak ve bostanın varlığından söz etmiştir. Evliya'ya göre bu mahallede üç yüz dükkanlı çarşıdan başka iki yüz elli çanak çömlekçi dükkanı vardır. Evliya Çelebi ve Kömürcüyan'ın verdikleri bilgiye göre, çömlek fırınları ve atölyelerinde çanak-çömlek, testi, tabak, yağ, bal, şarap ve su kapları, her türlü oyuncak imalatı söz konusudur. Kömürcüyan, Eyüp'ü tasvir ederken, bahçe ve bostanları, şehzade ve sultan hanımlarına ait konakları, saraya kar sağlayan kar kuyularını özellikle belirtmiştir.

3. Cumhuriyet Döneminde Eyüp

3.1. 19. Yüzyılda ve Cumhuriyetin İlk Döneminde Eyüp

18. yüzyılda başlayan yenileşme hareketleri ve 1834 Tanzimat Fermanı bilimde, sanatta ilerleyen, sömürgeleşme ve sanayileşme ile zenginleşen ve bunu tüm dünyada hissettiren Batının etkilerinin Osmanlı ülkesinde de yaşanmaya başlanması İstanbul'un biçimlenmesini de önemli ölçüde yönlendirmiştir.

Sarayın yönetim işlevinin surdışında Beşiktaş sırtlarında, Yıldız'da ve Beşiktaş sahilinde yerleşmesi birçok işlev alanının yer seçiminde ve kentin parçaları arasında kurulan ilişkiler sisteminde en önemli paya sahiptir. Galata-Pera'nın Suriçi'ne köprülerle bağlanması, Pera'da gayrimüslim ülkelerin elçiliklerinin çevresinde yeni bir merkez gelişmesi, prestij konut bölgelerinin Beyoğlu'na ve Boğaz kıyılarına yönelmesi bu etkilenme içinde sayılabilir. Yeni ekonomik eylemlerde rol alan gayrimüslim nüfusun Haliç'in kuzeyine taşınması, Beyoğlu'nda batılı anlamda bir eğlence merkezinin ortaya çıkması, Anadolu yakası'nda kıyıda ve Avrupa Yakası'nda Eyüp'ün batısında yapılanan modern askeri kışlalar, Boğaziçi köylerinde ve Marmara kıyılarında gelişen sayfiye yerleri ile Sirkeci İstasyonu ve Haydarpaşa Gar-Liman tesisleri yayılan kentin farklı işlev alanlarının belirginleşmesini getirmiş, aynı zamanda bu farklı işlev alanları arasında araçlı ulaşım sistemleri ve ulaşım hatlarının kurulmasına gereksinme doğmuştur.

Haliç'in ve Boğaz'ın iki yakası arasında kurulan deniz yolu ile kitle taşımacılığı, Suriçi'nde, Beyoğlu'nda ve Kadıköy - Üsküdar'da tramvay ve Beyoğlu Yakası'nda tünel ile Marmara kıyılarına koşturulan demiryolu hatları bu dönemde hizmete girmiştir. Tekerlekli araçlarla ulaşım, mekanı biçimlendirme açısından önceden oluşmuş kent kesimlerinde de etkili olmuş, yanan kent kesimleri geleneksel dokudan çok farklı yol ve

mülkiyet dokusu arz eden ızgara sistemle 'planlanmış' ve kagir binalarla yeniden yapılanmıştır.

İstanbuluların 19. yüzyıldaki yaşamı üzerine yayımlanan ayrıntılı tasvirlerden İstanbul'dan Eyüp'e gitmek için en kısa yolun Ayvansaray kapısında başladığı, bu yol üzerinde bir sıra mezarlık ve civardaki çiçek bahçelerinde yetiştirilen çiçeklerin satıldığı Gül Pazarı ile karşılaştığı, daha sonra dikkati çeken ilk yapının Şah Sultan Türbesi olduğu, onun hemen karşısında Esmâ Sultan'ın Metruk Sarayı'nın yer aldığı, daha ilerde büyük ulema şeyh ve devlet ricalinin yattığı bakımsız, yarı harap bir çok mezarın bulunduğu anlaşılmaktadır.

1880'de Fransız Pierre Loti adına Haliç ve çevresinin manzarasına bakan bir tepede kurulan kahve Eyüp'ün yabancılar tarafından tanınması ve ziyaret edilmesinde farklı bir yer edinmiştir.

Bu dönemde Eyüp ile ilgili asıl gelişme yakın çevresinde ortaya çıkmıştır. Sultan II. Mahmut'un orduyu yenileme çalışmaları sırasında kurulan Rami Kışlası (1829) ile Balkan Savaşları nedeniyle buradan gelen göçmenlerin yerleştiği Taşlıtarla, sonraki gelişmelerin ilgi merkezlerini oluşturmuştur. Sirkeci'ye demiryolunun getirilmesi, Silahtarağa'da ülkenin ilk enerji santralinin kurulması, Haliç'te Feshane, İplikhane, Defderdar Yünlü Fabrikası ve diğer sanayi ve depolama yapılarının yoğunlaşması Kasımpaşa, Hasköy ve Eyüp'te sanayi çalışanlarının yerleşme dokusunu ortaya çıkarmıştır. Cumhuriyetin ilk dönemindeki kentlerin planlanması çalışmalarında İstanbul için farklı ülkelerden Batılı uzmanlar plan ve öneriler geliştirmiş, ancak hepsi de Haliç'i bir sanayi alanı olarak görmüşlerdir. Bunlardan geniş ölçüde uygulanan Prost Planı (1936) ile Haliç kıyılarında ve 1950'li yıllarda Topkapı'da sanayi bölgelerinin tesisi, bunun yanısıra 1940'lı yıllarda Rami yöresinde ızgara sistemle oluşturulmuş yeni yerleşme alanına Balkan göçmenlerinin yerleştirilmesiyle Eyüp yerleşmesi, sanayi ile içiçe girerek, Haliç kıyısı boyunca kuzeybatıya doğru büyümüştür. Güvenlik nedeniyle kutsal emanetlerin de Topkapı Sarayı'na nakledildiği bu dönemde Eyüp artık bir ziyaretgah, seyir ve mesire yeri değil, imalathaneler, işçi mahalleleri, orta sınıf konutları ve mezarlıklardan oluşan kenar semttir.

3.2 1950 Sonrasında Eyüp

1950'li yıllara değin dinsel kimliğin öne çıktığı bir su kenarı yerleşmesi olan Eyüp 1950'lerden sonra hızlı bir dönüşüm sürecine girmiştir. Bu döneme kadar bir su yolu (kent

ana bulvarlarından biri) üzerinde yalıları, sarayları, orman alanları ve mesire yerleriyle Osmanlı toplumunun yaşam alanı olarak dikkati çeken Eyüp ve Haliç kıyısı 1950'li yıllardan itibaren İstanbul'un gelişim sürecine paralel olarak değişmeye, dönüşüm geçirmeye başlamıştır. Bu dönem tüm İstanbul için olduğu kadar, Haliç kıyısı için de önemli bir kırılma noktasıdır. Haliç kıyısı ve Eyüp için antik çağdan bu yana devamlılığını sürdüren kimlikler bu noktada önemini yitirmiş ya da geri plana düşmüş, mekan başka dinamiklerin etkileri ile biçimlenmeye başlamıştır. 1950 sonrasında Eyüp ve yakın çevresini etkileyen dinamikler incelendiğinde 1950-80 arası ve 1980 sonrası olmak üzere iki dönem belirmektedir.

3.3. 1950 - 1980 Döneminde Eyüp

1950'li yıllardan 1980'lerin sonuna kadar İstanbul'un gelişiminde sanayi alanları temel belirleyici işlev olmuştur; konut alanları sanayi alanlarının yer seçim kararlarına bağımlı olarak gelişmiştir. 1950 yıllarında Kartal, Bomonti ve Kağıthane bölgelerinde sanayi kuruluşları yer seçmiştir. Aynı şekilde Gaziosmanpaşa, Bakırköy, Zeytinburnu, İstinye, Paşabahçe ve Beykoz'da da çok sayıda sanayi kolu üretime başlamıştır. 1950'lerin ortasında İstanbul, banliyo demiryolu hattının da etkisiyle, Marmara Denizi kıyılarına koşut olarak batıda Yeşilköy, doğuda Bostancı'ya uzanan bir alana yayılmış, kuzeyde Levent'e ilerlemiştir. Bu yayılmada iki farklı konut üretimi öne çıkmaktadır. Birincisi gecekondulaşmadır. 1940'lı yıllarda yeni yeni ekonomik politikalar sonucunda başlayan göç olgusu 1950'lerden itibaren İstanbul'un gelişiminde temel olgu haline gelmiştir. Sanayileşmeye bağlı bu ilk göç dalgası ile gelenler, Haliç ve surdışındaki sanayi kuruluşları çevresinde yerleşmişler, Zeytinburnu, Kağıthane, Taşlıtarla ve Maltepe bölgeleri ilk gecekondu alanları olmuştur. İkinci konut üretim biçimi ise apartmanlaşmadır. 1954 yılında tapu yasasında yapılan bir değişiklikle kat mülkiyetine olanak sağlanması bu süreci hızlandırmıştır.

İstanbul kentsel mekanının biçimlenmesindeki bir diğer etken ise kentte gerçekleştirilen ana arterlerdir. 1956 yılında dönemin başbakanı Adnan Menderes'in siyasal amaçlı olarak gerçekleştirdiği imar operasyonları ile meydanlar ve yollar genişletilmiş, o zamana kadar görülmedik genişlikte yollar kısa sürede gerçekleştirilmiştir.

1960'larda Yakacık, Tuzla, Çayırova, Gebze sanayi eksenine, Kartal - Maltepe sanayi alanları eklenmiştir. Zeytinburnu ve Bakırköy arasını doldurmuş olan sanayi alanları bir yandan Sefaköy, Halkalı, Firuzköy'e, diğer yönden Eyüp, Rami, Gaziosmanpaşa bölgesinden kuzeye kayarak Küçükköy, Alibeyköy ve Kağıthaneye ulaşmıştır. Bu dönemde özellikle sanayileşmenin artmasının bir sonucu olarak ekonomi gelişmiştir. 1966 yılında İstanbul

Sanayi Nazım Planı yapılmış, İstinye ve Haliç kıyılarındaki sanayi alanlarındaki gelişme dondurulmuştur. Sanayi planı dışında Doğu Yakası'nda Kartal ve Maltepe, Batı Yakası'nda Levent çevresinde yeni sanayi bölgeleri oluşmuştur.

1970 yılından sonra Batı Yakası'nda Bakırköy, Sefaköy, Halkalı, Firuzköy, Avcılar, Eyüp, Rami, Alibeyköy, Gaziosmanpaşa, Küçükköy, Bomonti, Kağıthane, Doğu Yakası'nda Maltepe, Yakacık, Kartal, Tuzla, Çayırova, Gebze ile Ümraniye ve Şile dönemin başlıca sanayi bölgeleri olmuştur. 1970'li yıllara kadar Eminönü, Beyoğlu, Taksim, Şişli bölgelerinde süregelen merkez fonksiyonları 1970'li yıllardan itibaren Mecidiyeköy'e ve bir sonraki aşamada Zincirlikuyu'ya ilerlemiştir. Karaköy -Beşiktaş ve Şişli - Zincirlikuyu arasında gelişen bu iş bölgesinde genelde hizmet sektörü faaliyetleri yer almıştır. Yine bu dönemde Bakırköy, Bayrampaşa, Fatih ve Gaziosmanpaşa semtlerinde merkezi iş alanı işlevleri görülmeye başlanmıştır.

1950'lerden sonra uygulanan karayoluna dayalı ulaşım politikaları kentin fiziksel gelişimini etkileyen bir diğer faktör olmuştur. 1960'lı yıllarda yapılan E-5 Karayolu ve 1973 yılında hizmete giren I. Boğaz Köprüsü ve çevre yolları, gerek sanayi ve merkez işlevlerinin gerekse konut alanlarının yer seçiminde belirleyici olmuş, kent makroformunun biçimlenmesini yönlendirmiştir. Bu dönemde İstanbul Metropoliten Alanı, E-5 karayolu boyunca, batıda Silivri'ye, doğuda Gebze'ye dayanmıştır.

Eyüp'ün bu olaylardan etkilenmesi araştırıldığında; 1957'de Başbakan Menderes'in, Prost'un planlarından hareketle yol açma girişimleri bağlamında, Rami Kışla Caddesi kuvvetli bir bağlantı yolu haline getirilerek Yeni Yol diye adlandırılan bir bulvar ile Eyüp Sultan Camii'ne bağlanmıştır. Tarihi merkeze saplanan bu bulvarın (Eyüp Bulvarı) açılması işlemi Cami-i Kebir Caddesi üzerindeki dükkanların yıkılması, Oyuncakçılar Çarşısı'nın ortadan kalkması ... gibi doku farklılaşmalarına neden olmuştur. İstanbul Belediyesi tarafından Piccinato'ya hazırlanan 1/10.000 ölçekli Geçiş Devri Nazım Planı'nda Ayvansaray - Defterdar arasında yer alan III. Haliç Köprüsü ve çevre yolu bağlantısı da 1960 sonrasında, Boğaz Köprüsü'nün yapımı sırasında, gerçekleştirilmiştir.

1954 Kat Mülkiyeti Yasası ile 1974 İstanbul Kat Nizamları Düzenlemesi yukarıda açıklanan nedenlerle yoğun konut talebine maruz kalan Eyüp'te de yükleniciler eliyle yık-yap-sat sürecinin işlenmesine ve parçacı yaklaşımlara yol açmıştır. Diğer yandan sanayinin yoğunlaşması ile artan kaçak yapılaşma boş alanlarda yayılarak eski dokuyu sarmıştır. Tüm bunlar yoğunluğun artmasına, yolların genişletilmesi uygulamaları ile birlikte geleneksel

dokunun tahrip olmasına yol açmıştır. Bu süreç sonunda Eyüp'teki çiçek yetiştirme alanları da, Alibeyköy'deki sebze bahçeleri ve meralar da ortadan kalkmıştır.

3.4. 1980 Sonrasında Eyüp

1980'li yıllar İstanbul Metropoliten Alanı için İmar ve İskan Bakanlığı'na bağlı olarak çalışan İstanbul Nazım Plan Bürosu'nca hazırlanan, ancak gerek hazırlandığı süre içinde büyük kentte değişen koşullar gerekse 1983 yılında çıkarılan imar afları ile etkisiz kalan, ilk 1/50.000 ölçekli nazım planın onaylandığı, 3194 sayılı imar yasının çıkarıldığı, sanayinin kent dışına çıkarılması ile ilgili uygulamaların başladığı, metropoliten alana bağlı olarak organize sanayi sitelerinin kurulduğu, 2. kuşak plansız konut alanlarının bunları izlediği, metropoliten alanın Boğaziçi Köprüsü çevre yolları ve daha sonra Fatih Köprüsü ve bağlantı yolları çevresinde Kuzey Bandı'nda (orman, havza, tarım alanları, kıyılar) ilerlemeye başladığı dönemdir.

Yine bu dönemde çıkarılan 3030 sayılı yasa ile 'Büyükşehir' kavramı tesis edilmiş, yerleşme merkezleri, bu arada Eyüp, İstanbul Büyükşehir Belediyesi'ne bağlı ilçe konumuna gelmiştir. Yerel yönetimlerin imar yetkilerini artıran bu yasaların da yardımıyla dönemin belediye başkanı marifetiyle başlatılan Haliç'in sanayiden arındırılması operasyonu çerçevesinde kıyıda imalathaneler ve Sütlüce'deki mezbaha kaldırılmış, sahilde yeni dolgu alanları tesis edilerek hızlı araç ulaşımına göre tasarlanan geniş ve kıyı kotundan yüksek, kazıklı sahil yolu düzenlenmiştir. Sanayiden arındırılan Haliç kıyıları kamuya açık alanlar haline gelmekle beraber, tanımlanan sahil yolu tarihi yerleşim alanının kıyı ve su yüzeyi ile ilişkisini sınırladığından, kent yaşamına katılamamıştır.

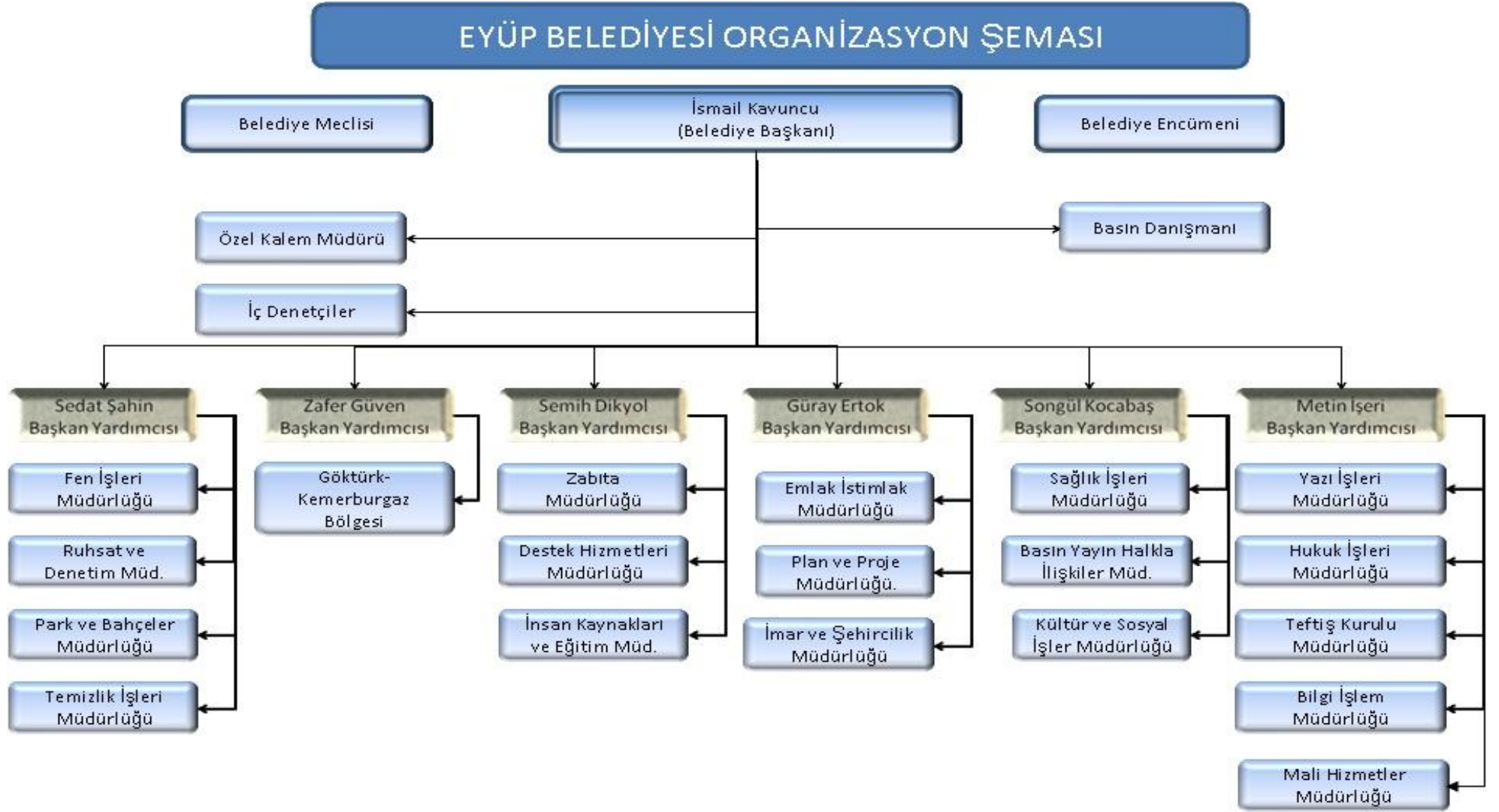
1984 yılında yine 3030 sayılı yasa çerçevesinde, Kemerburgaz yerleşmesi ve kırsal alanı Eyüp Belediyesi'ne bağlanmış, böylelikle Eyüp Karadeniz kıyılarına kadar çok geniş bir alanın yerel yönetim merkezi olmuştur. Gerçi 1990'lı yıllarda Bayrampaşa ve Gaziosmanpaşa'nın ilçe olmasıyla Eyüp'ün kentsel alanı ve kentsel nüfusu azalmıştır ancak, kırsal alandaki yerleşmelerle kolay iletişim olanaklarının olmaması, maden çıkarım alanları ile taş ocaklarının yarattığı ulaşım, doğal kaynakların tahribi, kıyının bozulması ve çevre kirliliği yönünde yarattığı sorunlar, Kemerburgaz vahşi çöp depolama alanının neden olduğu çevre kirliliği ve benzeri güçlükler çözüm bekleyen konular olarak gündemine yerleşmiştir. Buna TEM çevresinde kuzeye ilerleyen ve giderek yoğunlaşan kentsel alanın Kuzey Bandı'nda yarattığı tehdit de eklenmelidir. Kuzey Bandı'nda, 1990'lı yıllardan itibaren

Eyüp'ün yönetsel sorumluluk alanında da, yaşamaya başlayan gelişmelerden biri de üst gelir grubunun büyük kent dışında, orman içinde, su kenarlarında, kısaca doğal çevrede gerçekleştirdiği konut ve eğlence alanlarıdır. Bu alanlar ormanın önce parçalanmasına, giderek tahribine ve ortadan kaldırılmasına ya da statü deęiştirmesine neden olmaktadır.

1995 onanlı İstanbul Metropoliten Alanı Alt Bölge Nazım Planı'nın en önemli kararı ise Rami - Topçular sanayi alanının hizmet alanına dönüştürülmesidir. Bu karar plansız sanayi ve çevresindeki, düzensiz plansız konut alanlarının yukarıda sözü edilen, Kuzey Bandı gelişmelerine özendirme olasılığını da gündeme getirmektedir.

Sonuç olarak, bugün Eyüp gelişme eksenini, Haliç kıyılarından, hatta Londra Asfaltı'ndan kaymış, yapılaşma baskısını kırsal alanında doğal çevrede de yaşamaya başlamış bir kara kentidir; suya bu kadar yakınken Haliç'in su yolu, dinlenme alanı ve manzara potansiyelinin değerlendirilmesini, tarihi ve doğal kimliğine uygun bir yerleşme düzenine

ORGANİZASYON ŞEMASI



DURUM ANALİZİ

Durum analizi, kurumun “Neredeyiz?” sorusuna cevap bulunmasıdır. Kurumun içinde bulunduğu iç ve dış şartların belirlenmesini gerektirir. İç şartlar kurumun kendi iç yapısına yönelik analizdir. Kurum içi analiz kendi içinde başlıklara ayrılarak değerlendirildiğinde şu hususlarda analiz gerektiği görülmektedir:

- Kurumun mali gücü,
- İnsan kaynaklarının durumu,
- Araç-gereç, bina gibi fiziki kaynaklarının durumu,
- Teknoloji gibi sisteme yönelik durumlar.

Belediyeler için de benzeri analizler gereklidir. Dış şartlar ise belediyeyi etkileyen ancak belediyenin kendisinden kaynaklanmayan şartlardır. Örneğin belediyecilikle ilgili mevzuat, kentin ihtiyaçları, kentin gelişmişlik düzeyi, ülke ekonomisi, teknolojik gelişmeler, kentle ilgili hizmetler veren İstanbul Büyükşehir Belediyesi başta olmak üzere diğer kurum ve kuruluşların çalışmaları dış çevre şartları kapsamında değerlendirilmektedir.

1- İnsan Kaynakları

Belediyemizde 657 sayılı Devlet Memurları Kanununa göre 248 adet memur, 1475–4857 sayılı iş kanunlarına göre 151 adet daimi 42 adet de sözleşmeli işçi personel olmak üzere toplam 441 adet personel çalışmaktadır.

Personel durumu ile ilgili bilgiler aşağıdaki tablolarda verilmiştir.

Tablo-1: Personel Sayısı

	PERSONEL SAYISI	YÜZDE
MEMUR SAYISI	248	62.15%
İŞÇİ SAYISI	151	37.85%
TOPLAM	399	100%

Tablo-2: Personelin Eğitim Durumu

TÜM PERSONELİN ÖĞRENİM DURUMU LİSTESİ	
ÖĞRENİM DURUMU	MEMUR
LİSANS	79
ÖNLİSANS	33
LİSE	115
ORTAOKUL	14
İLKÖĞRETİM	7
TOPLAM	248

2. Fiziki Kaynaklar

Eyüp Belediyesi fiziki kaynak yapısı Hizmet Binaları, Tesisler, Ticari Binalar, Spor Tesisleri, Mahalle Muhtarlık Binalar, Sosyal ve Kültürel Amaçlı Binalar, Bilgi İşlem ve Araç Parkı İcmalinden oluşmaktadır. Fiziki kaynakların dağılımı aşağıdaki tablolarda gösterildiği gibidir.

1. Hizmet Binaları, Tesisler, Ticari Binalar, Spor Tesisleri, Mahalle Muhtarlık Binalar, Sosyal ve Kültürel Amaçlı Binalar

HİZMET BİNALARI	MAHALLE MUHTARLIK BİNALARI	SOSYAL VE KÜLTÜREL AMAÇLI BİNALAR	TİCARİ BİNALAR	SPOR TESİSLERİ	ARSA	SAĞLIK BİNALARI	MEZARLIK
Belediye Hizmet Binası	Ramicuma Mahalle Muhtarlık Binası	Sultan Center Belediye His.	Kreş Binası	Eyüp Spor Binası Yeri	Tofaş'ın Yeri	Ramicuma Mahallesi Sağlık Ocağı	Defterlik Mahallesi Mezarlık Alanı
Belediye Hizmet Binası Kız İ.H.L. Bitişiği	Çırçır Muhtarlık Binası ve İçinde Bulunan PTT Şubesi	Tarihi Eyüp Hamamı	94 Adet Dükkan	Topçular Halı Saha	Üçşehitler-İşgalli-Hazineden Devralınan Yer (Toplam 4 Adet)	Alibeyköy Hastanesi	
Belediye Hizmet Binası (Jeneratör)		Kadın Sığınma Evi	Göktürk Eski Belediye Binası	Akşemsettin Halı Saha	Kemberburgaz Hazineden Devralınan Yer (Toplam 7 Adet)	Topçular Sağlık Binası	
Başkanlık Binası Yanı (K.İ.H.)		Esentepe Semt Konağı	Göktürk Sosyal Tesisleri	Akşemsettin Spor Salonu	136 Adet Muhtelif Yerlerde Bulunan Parseller	Yeşilpınar Sağlık Binası	
Atölye ve Garajlar Müdürlüğü		Ensari Konağı			Eyüp Bulvarı Zekai Dede Köşesi Aşşap Bina Önü Yol		
Kemberburgaz Şube Müdürlüğü		Rami Kışlası			Arasta Meydanı (Toplam 2 Adet)		
Göktürk Şube Binası		Konuk Evi			Rami Kışlası Bitişiği Arsa		
Belediye Hizmet Binası Arka Yol Kenarı (Yemekhane)		Düğmeciler Semt Konağı			Fethi Çelebi		
		Sakarya Semt Konağı			Bilgi Üniversitesi Karşısı		
		Kemberburgaz Nikah Salonu			Belediye Hizmet Bina Arkası Boş Alan		
		Göktürk Spor Kulübüne Kiralanan Bina			Kültür Evi Bitişiği Yanan Bina		
Toplam 8 Adet	Toplam 2 Adet	Toplam 9 Adet	Toplam 97 Adet	Toplam 4 Adet	Toplam 156 Adet	Toplam 4 Adet	Toplam 1 Adet

2. Bilgi ve Teknolojik Kaynaklar

Eyüp Belediyesinin bilgi ve teknolojik kaynakları; bilgisayar donanım teknolojileri, yazılım teknolojileri, İnternet teknolojileri ve iletişim teknolojileri başlıkları altında incelenmektedir.

Donanım Altyapısı: Halen Belediyemiz birimlerinde 262 adet PC, 140 adet yazıcı, 17 adet fotokopi, 45 adet notebook, 8 adet tarayıcı, 2 adet plotter yazıcı bulunmaktadır. Merkez binamızda 20 megabit metro internet ve 8 megabit yedek ADSL internet bağlantısı mevcuttur. Sağlık hizmetleri binamız ile ana binamız arasında fiberoptik bağlantı ile internette çıkılmakla birlikte ayrıca diğer ek hizmet binalarımız arasında VPN tünel güvenli bağlantı ile ADSL internet üzerinden bağlantı sağlanmaktadır. İlçemizin sınırlarına bu itibari ile katılan Göktürk Şube Müdürlüğümüz arasında ise GHDSL bağlantı ile internete ve mevcut ağıma bağlantı sağlanmaktadır.

Yazılım Teknolojileri: Belediyemizde EYSİS otomasyon sistemi çerçevesinde kullanılan yazılımlar Coğrafi Bilgi Sistemi (GIS) uygulamaları ve Bilgi Yönetim Sistemi (MIS) olmak üzere iki bölümden oluşmaktadır. Ayrıca MS Office programları da yazışmalarda kullanılmaktadır.

İnternet Hizmetleri: Vatandaşlarımız belediyemize ait web sitesinde etkinliklerimiz, yapılan çalışmalarımız hakkında bilgi edinilmektedir. Web sitemiz E-Belediye bölümünden emlak ve çevre temizlik vergilerinin tahsil işlemleri, üç boyutlu kent rehberi, imar durumu bilgileri, online nikah randevusu işlemleri ve ayrıca E-Kütüphane ile belediyemize ait Eyüp Sultan Sempozyum ve çeşitli kitap ve makalelere ulaşarak bilgi alabilmektedir.

Ürün	Adet
Bilgisayar (PC)	262
Dizüstü Bilgisayar (Notebook)	45
Yazıcı	138
Plotter	2
Ana Makine (Server)	11
Tarayıcı (Scanner)	8
Fax	14
Telsiz Telefon	11
Telefon Makinesi	250
Santral Sistemi	1
Telsiz	118
Kamera	1
Kamera Kayıt Sistemi	1

3. Araç Parkı İcmali

Araç	Ulaşım Hizmetleri Müdürlüğü	Göktürk Kemergaz Bölgesi	Temizlik İşleri Müdürlüğü	Fen İşleri Müdürlüğü	Park ve Bahçeler Müdürlüğü	Destek Hizmetleri Müdürlüğü	Sağlık İşleri Müdürlüğü	Zabıta Müdürlüğü	Toplam
Çöp Kamyonu		1	1						2
Otobüs	3								3
Temiz Su Tankeri		2							2
Kullanma Suyu Tankeri			6						6
Mazot Tankeri	1								1
Açık Kasa Kamyon	1	2	1	2	1				7
Kapalı Kasa Kamyon						2			2
Kapalı Kasa Kamyonet	1								1
Açık Kasa Kamyonet	1	3							4
Tıbbi Atık Aracı			1						1
Asfalt Robotu				5					5
Hasta Nakil Aracı							3		3
Süpürge Aracı		1							1
Sepetli Araç	2								2
Traktör		1		1					2
Vidanjör		1							1
Çekici Araç	1								1
Taşıyıcı-Tır				1					1
Tamir Aracı	1								1
Binek Oto	5	2							7

Araç	Ulaşım Hizmetleri Müdürlüğü	Göktürk Kemerburgaz Bölgesi	Temizlik İşleri Müdürlüğü	Fen İşleri Müdürlüğü	Park ve Bahçeler Müdürlüğü	Destek Hizmetleri Müdürlüğü	Sağlık İşleri Müdürlüğü	Zabıta Müdürlüğü	Toplam
Hafif Ticari		3							3
Motosiklet								3	3
Dozer				1					1
910 Loder İş Makinesi				2					2
926 Loder İş Makinesi				1					1
Greyder		1		2					3
JSB		1							1
Silindir				3					3
Asfalt Frezesi				1					1
Kompresör				1					1
Çamur Tipi Motopomp				4					4
Su Tipi Motopomp				8					8
Kırıcı				1					1
Asfalt Kompaktörü				4					4
Tuz Serpme Aparatı				1					1
Basınçlı Yüze Yıkama Makinesi				1					1
Kar Küreme Aparatı				1					1
Toprak Sıkıştırma Motoru				1					1
Afet Kurtarma Konteynırı				1					1
Toplam	16	18	9	42	1	2	3	3	94

3- SWOT Analizi

Durum analizinde sıklıkla kullanılan yöntem SWOT Analizidir. SWOT Analizi iç ve dış ortamdaki kaynaklanan şartların belirlenmesi ve bunların güçlü yön, zayıf yön, fırsat ve tehdit olarak tasnif edilmesidir. İç ortam değerlendirilmesi kuruluşun mevcut durumunu ve geleceğini etkileyebilecek, iç ortamdaki kaynaklanan ve kuruluşun kontrol edebildiği koşulların ve eğilimlerin incelenerek güçlü ve zayıf yönlerin belirlenmesi ve değerlendirilmesidir. Güçlü yönler kuruluşun amaçlarına ulaşması için yararlanılabileceği olumlu hususlardır. Zayıf yönler ise kuruluşun başarılı olmasına engel teşkil edebilecek eksiklikler, diğer bir ifadeyle, aşılması gereken olumsuz hususlardır. Belirlenecek güçlü yönler kuruluşun hedeflerine, zayıf yönler ise kuruluşun alacağı tedbirlere ışık tutacaktır. Dış şartların analizi, kuruluşun kontrolü dışındaki koşulların ve eğilimlerin incelenerek, kuruluş için kritik olan fırsat ve tehditlerin belirlenmesidir. Fırsatlar, kuruluşun kontrolü dışında gerçekleşen ve kuruluşa avantaj sağlaması muhtemel olan etkenler ya da durumlardır. Tehditler ise, kuruluşun kontrolü dışında gerçekleşen, olumsuz etkilerinin engellenmesi veya sınırlandırılması gereken unsurlardır.

Eyüp Belediyesi yönetici kadroları ve çalışanları ile anket yapılmıştır. Bu ankette ilçenin, belediyenin ve kendi çalıştıkları birimlerin sorunları ve çözüm önerileri tedarik edilmiştir.

Eyüp Belediyesi'nde oluşturulan stratejik plan hazırlama ekibi periyodik toplantılar yaparak belediyenin içinde bulunduğu durumu belirlemiştir. Yapılan bu çalışmalar neticesinde belediyenin güçlü ve zayıf yönleri ile önündeki fırsat ve tehditler aşağıdaki gibi belirlenmiştir.

a) Güçlü Yönler

1) Yönetimin Yenilikçi ve Vizyon Sahibi Olması

Açıklama: Eyüp Belediye Yönetimi gerek kentle ilgili vizyonları ile ve gerekse kurum yönetim anlayışlarındaki yenilikçi yaklaşımları ile belediyemiz açısından güçlü bir yön oluşturmaktadır.

2) Büyükşehir ile uyumlu ilişkiler içinde çalışabilmek

Açıklama: İstanbul Büyükşehir Belediyesi büyük ölçekli her türlü kentsel hizmeti sunan kurumdur. Belediye yönetimimizin İBB ile iletişiminin güçlü olması belediye hizmetleri alma yönünden önemli bir avantaj oluşturmaktadır.

b) Zayıf Yönler

1) Birim Yapılanmasının Yetersizliği

Açıklama: Eyüp Belediyesi birim yapılanmaları iddialı ve güçlü bir hizmet sunma yönünden yetersizdir.

2) Nitelikli Personel Eksikliği

Açıklama: Mesleki yönden kendisini geliştirmiş personel sıkıntısı yaşanmaktadır.

3) Otomasyon Sisteminin Yetersizliği

Açıklama: Belediyemizin otomasyon sistemine geçiş düzeyi yeterli değildir.

4) Arşiv Yetersizliği

Açıklama: Belediye kurumsal arşivinin işleyişi bu konudaki mevzuat şartlarını ve işin gereğini karşılayamamaktadır.

5) Çalışma Birimlerinin Dağınık Olması

Açıklama: Belediye birimlerinin farklı binalarda oluşu koordineli iş yapılmasını engellemektedir.

6) Birimler Arası İletişim-Koordinasyon Yetersizliği

Açıklama: Belediye birimleri arasında hizmet üretiminde koordinasyon düzeyi yetersizdir.

7) Kalite Yönetim Sisteminin Bulunmaması

Açıklama: Belediyemizde Başta ISO 9001:2008 Kalite Yönetim Sistemi olmak üzere iş ve işlemlerde etkinlik, verimlilik ve vatandaş memnuniyetini sağlamaya katkı vere4n kalite yönetim modelleri uygulaması bulunmamaktadır.

c) Fırsatlar

1) Zengin Tarihi Yapı

Açıklama: Eyüp ilçesinin konumu doğal miras açısından İstanbul'un eşsiz bölgelerindedir.

2) İlçenin Genişlemeye Müsait Alanlarının Bulunması

***Açıklama:** Kentin nüfus baskısını karşılamaya, yeni kent alanları ve büyük projeler uygulamaya müsait alanlar bulunmaktadır.*

d) Tehditler

1) Arazi Mülkiyet Problemi (İBB Hazine)

***Açıklama:** İlçede İBB-Hazine mülkiyetinde bulunan binalardan dolayı ciddi bir mülkiyet sorunu bulunmaktadır.*

2) Sağlıksız Yapılaşma

***Açıklama:** İlçemizdeki yapıların önemli bölümü deprem riskini karşılayamayacak sağlıksız binalardan oluşmaktadır.*

3) Ekonomik Kriz

***Açıklama:** Küresel finansal krizin ülkemize yansımaları olan ekonomik kriz bir yandan belediye gelirlerini olumsuz etkilerken diğer yandan da sosyal yardım taleplerini artırmaktadır.*

4) İşsizlik

***Açıklama:** Gerek ülkemizin kronik sorunu olan ve gerekse ekonomik krizin artırdığı işsizlik önemli bir sorun teşkil etmektedir.*

5) İmara Aykırı Yapılaşma Baskısı

***Açıklama:** İstanbul'un genelinde olduğu gibi ilçemizde de imar mevzuatına ve planlara aykırı yapı yapma talebi bulunmaktadır.*

MİSYON

Misyon bir kuruluşun varlık sebebidir; kuruluşun ne yaptığını, nasıl yaptığını ve kimin için yaptığını açıkça ifade eder. Misyon bildiriimi stratejik plan dokümanının diğer kısımlarına da temel oluşturur. Misyon bildiriimi, kuruluşun sunduğu tüm hizmet ve faaliyetleri kapsayan bir şemsiye kavramdır.

Eyüp Belediyemizin misyon ifadesi şu şekilde belirlenmiştir.

“Halkımızın yerel nitelikli müşterek ihtiyaçlarını karşılamak, yaşayanlar ve gelecek nesiller için ilçemizi modern bir kente dönüştürmek.”

5393 sayılı Belediye Kanunu'nun 3. maddesinde belirtildiği gibi belediyeler “belde sakinlerinin mahallî müşterek nitelikteki ihtiyaçlarını karşılamak üzere kurulan ve karar organı seçmenler tarafından seçilerek oluşturulan, idarî ve malî özerkliğe sahip kamu tüzel kişisi”dir. Dolayısıyla belediyelerin temel varlık sebepleri yani misyonları ilgili yasada belirlenmiştir. Bu çerçevede Eyüp Belediyesi olarak misyonumuzda “Halkımızın yerel nitelikli müşterek ihtiyaçlarını karşılamak” ifadesi yer almıştır. Ancak, “sürdürülebilirlik” ilkesinin bir gereği olarak bu günün yaşayanlarına hizmet üretirken gelecekte yaşayacakların yaşam alanlarını daraltmaya hakkımız bulunmamaktadır. Bu sebeptendir ki misyonumuzda “yaşayanlar ve gelecek nesiller için ilçemizi modern bir kente dönüştürmek” ifadesine de yer verilmiştir.

VİZYON

Vizyon, kuruluşun ideal geleceğini sembolize eder. Kuruluşun uzun vadede neleri yapmak istediğinin güçlü bir anlatımıdır. Vizyon bir kuruluşun farklı birimleri arasında birleştirici bir unsurdur. Bundan dolayı, bir çok işlevi yerine getiren kuruluşlarda daha da önemli bir role sahiptir.

Vizyon bildiri kuruluşun ulaşmayı arzu ettiği geleceğin iddialı ve gerçekçi bir ifadesidir. Bu ifade, bir yandan çalışanları ve karar alıcıları ilerlemeye teşvik etmeli, diğer yandan da ulaşılabilir olmalıdır. Vizyon bildiri, misyon bildiri ile birlikte kuruluş planının çatısını oluşturur.

Misyonumuzda yer alan “yaşayanlar ve gelecek nesiller için ilçemizi modern bir kente dönüştürmek” ifadesi ile uyumlu olarak belediyemizin vizyonu da şu şekilde belirlenmiştir.

“Özgün uygulamaları ile günün sorunlarını çözen, kenti geliştiren, geleceği inşa eden belediye.”

Eyüp “özel” bir ilçedir. Tarihi mirası, coğrafi yapısı ve konumu ilçemizi farklı bir konuma getirmektedir. Farklı olan ilçemizde belediye hizmetlerinin de farklı olması, Eyüp’e özgün açılımları içermesi gerekmektedir. Bu sebeple belediyeciliği “rutin”in dışına taşımak, farklı ve özgün uygulamalarla bir yandan bu gününü sorunlarına çözüm üretirken diğer yandan da geleceğimizi en güzel şekilde inşa etmenin gayreti içerisinde olacağız.

TEMEL DEĞERLER

Temel değerler, kuruluşun kurumsal ilkeleri ve davranış kuralları ile yönetim biçimini ifade eder. Bir kuruluşun temel değerlerini ortaya koymak stratejik planlama için önemlidir; çünkü kuruluşun vizyon, misyon ve kurumsal kimliğinin gerisinde temel değerler ve inançlar bulunur. Temel değerler kuruluşun kararlarına, seçimlerine ve stratejilerinin belirlenmesine rehberlik eder. Hayata geçirilen değerler, kuruluş kimliğinin değişiminde ve çalışanların motive edilmesinde güçlü araçlardır.

Eyüp Belediyesi olarak belirlediğimiz temel değerlerimiz ve özet açıklamaları şunlardır.

Şeffaflık ve Hesap Verebilirlik

Şeffaflık, kamu kurumlarının karar alma süreçlerinin “ilgililere açık” hale getirilmesi ve alınan kararların hızlı, açık ve yaygın bir biçimde duyurulmasıyla ilgili bir ilkedir. Hesap verebilirlik ise bir kimsenin/kurumun yaptıklarından dolayı başka bir otoriteye açıklamada bulunmasıdır. Tabi burada asıl otorite vatandaştır.

Belediyemiz, karar ve uygulamalarında şeffaflığa azami dikkati gösterecektir. Şeffaflığın bir gereği olarak hesap verebilirlik ilkesine de bağlı hareket edilecektir. Vatandaş, “yetki veren”dir ve kamu yönetiminin kendisine yetki veren vatandaşa karşı, bu yetkiyi ne kadar doğru ve etkin kullandığının hesabını vermesi gerekmektedir.

İnsan Odaklı, Sosyal Belediyecilik

Belediyemiz için öncelik, yerel halkın beklenti ve taleplerini yerine getirmek ve onların yaşamlarını kolaylaştırıcı çalışmalar yapmaktır.

“Önce İnsan” demek, insan haysiyetine uygun hizmet sunmak demektir. İnsanı rencide eden, insana saygı göstermeyen, insanın hakkına riayet etmeyen bir yaklaşım kabul edilemez.

“Sosyal Belediyecilik”, sosyal güçsüzlerin desteklenmesine önem verilmesi demektir. İlçemizde bulunan sosyal güçsüzlerin desteklenmesi, yapabilirlik kapasitelerinin geliştirilmesi sosyal barış ve toplumsal huzur için gereklidir. Belediyemiz karar ve uygulamalarında sosyal güçsüzlerin desteklenmesine öncelikli politikalarımız arasında yer almaktadır.

Hukuka Uygunluk, Değerlere Saygı

Belediyeler, tüm kamu kurumları gibi, topluma hizmet amacıyla kurulmuştur. Bu görevin yerine getirilmesinde hukuka ve toplumun değer yargılarına saygılı olmak, kurumların öncelikli sorumluluklarındandır.

Belediyemiz, ilçe halkının değer yargılarına saygıyı temel ilke olarak kabul eder. Çünkü toplumun değerlerine saygı göstermek, toplumun hassasiyetine uygun hizmet sunmak demektir. Toplumun rencide eden, topluma saygı göstermeyen bir yaklaşım belediyemizce kabul edilemez.

Eyüplülerin hem bir vatandaş olarak ve hem de Eyüplü olarak sahip olduğu hakların belediyemiz yetki ve sorumluluk alanları içerisinde korunması belediyemizin temel değerlerindedir.

Katılımcı-Birlikte Yönetim

5393 sayılı Belediye Kanunu'nun 13. maddesinde "herkes ikamet ettiği beldenin hemşerisidir" ifadesi yer almaktadır. Bunun devamında da "Hemşerilerin, belediye karar ve hizmetlerine katılma" haklarının bulunduğu bahsedilmektedir. Eyüp Belediyesi olarak Eyüp ve Eyüplüler için hizmetleri planlarken ve uygularken hemşerilerimizin düşüncelerine özel önem verilecektir. Başta kent konseyleri olmak üzere değişik meclis çalışmaları, kamuoyu araştırmaları ve benzeri mekanizmalar çalıştırılarak karar ve uygulamalara hemşerilerimizin katılımı sağlanacaktır.

Hizmette Adalet, Davranışta Eşitlik

Belediyemiz hizmet planları ve sunarken sadece ihtiyaç öncelikleri ile hareket edecektir. Bu güne kadar yeterli hizmet alamayan mahallelere ve insanlarımıza hizmette öncelik verilerek adaletli dağılım sağlanacaktır. Belediyemiz ekonomik, sosyal, kültürel özelliği ne olursa olsun herkese en güzel şekilde davranmayı temel değerleri arasında kabul etmektedir.

Kaynakların Etkin ve Verimli Kullanımı; Hizmette Kalite

Eyüp'e ve Eyüplülere hizmet etmemiz için kullanımımıza verilen ve topluma ait olan kaynakları etkin ve verimli kullanmak ve bunu yaparken kaliteden ödün vermemek konusunda hassasiyet gösterilecektir. Doğru işi, doğru zamanda, doğru yerde, doğru yöntemlerle yaparak hizmette niteliksel ve niceliksel gelişmeyi yakalamak ve bu sayede kentsel gelişimimizi daha fazla artırmamız gerekmektedir.

Teknolojiyi Optimum Seviyede Kullanmak

Günümüzde bilgi en önemli sermaye ve yetişmiş personel de en önemli kaynaktır. Hızlı değişim ve gelişmelerin yaşandığı günümüzde belediyemiz bilgiye ulaşma, bilgiyi paylaşma ve bilgiyi eyleme dönüştürme becerisini gösterebildiği oranda başarıyı yakalayacaktır. Bu amaçla eğitim ve araştırma faaliyetlerinin yanı sıra başta bilişim teknolojisi olmak üzere etkinlik ve verimlilik artışı sağlayan teknolojiden en uygun düzeyde yararlanmaya özen gösterilecektir.

Çevreye Duyarlı, Sağlıklı ve Sürdürülebilir Kentleşme

Belediyelerimiz, “bugünün ihtiyaçlarını, gelecek kuşakların kendi ihtiyaçlarını karşılayabilme imkânından ödün vermeksizin karşılamak”, doğaya ve çevreye karşı gereken hassasiyeti korumak ve kentlerimizi içinde yaşayanlara huzur, güven, umut veren ve medeni ihtiyaçlarını karşılayabildikleri bir yerleşim alanına dönüştürmekle yükümlüdürler.

Eyüp Belediyesi olarak Eyüp’ün kentsel gelişimini çevreye duyarlı, gelecek nesillerimizin de haklarına saygılı biçimde gerçekleştirmeyi ve ilçemizin sağlıklı yapılanmasını temel ilkelerimiz arasında kabul ederiz.

Vatandaş Memnuniyeti

Eyüp Belediye Yönetimi olarak temel ilkelerimizden birisi de vatandaş memnuniyetinin sağlanmasıdır. Tüm kamu kurumları gibi belediyenin de temel varlık sebebi, vatandaşın talep ve ihtiyaçlarını kendi görev alanları çerçevesinde en iyi şekilde karşılayarak memnuniyetlerinin tesis edilmesidir.

STRATEJİK AMAÇLAR

Stratejik amaçlar kuruluşun ulaşmayı hedeflediği sonuçların kavramsal ifadesidir. Amaçlar, kuruluşun hizmetlerine ilişkin politikaların uygulanması ile elde edilecek sonuçları ifade eder.

Eyüp Belediyesi olarak tüm çalışmalarımızda üç stratejik amaç belirlenmiştir. Bunlar;

1-Kurumsal gelişimin sağlanması

2-Kentsel gelişimin sürdürülmesi

3-Toplumsal gelişimin desteklenmesidir.

Söz konusu stratejik amaçların belirlenmesinin gerekçeleri şunlardır:

1-Kurumsal Gelişimin Sağlanması

Gerekçe:

Eyüp Belediyesi'nin kente ve kentliye yönelik hizmetlerinde kalite, etkinlik ve verimlilik artışının sağlanabilmesi amacıyla kurumsal yapabilirlik kapasitesinin geliştirilmesi gerekmektedir. Bunun için belediyede, vizyon sahibi, yetkiyi paylaşan, risk almakta arzulu, yenilik ve değişikliğe açık yönetici tipi ve başarıyı ödüllendiren, ekip çalışmasına yönelmiş, vatandaş odaklı ve katılımcı bir yönetim sistemi sağlanmalıdır..

Belediye hizmetlerinde kalitenin yakalanması, mali, fiziki, insan kaynaklarının etkin ve verimli kullanılarak kentin gelişimi ve kent sakinlerinin yaşam kalitelerinin geliştirilmesi için belediye yönetiminde kalite odaklı yönetim modelleri uygulanmalıdır. Bu kapsamda Toplam Kalite Yönetimi, ISO 9001 Kalite Yönetim Sistemi, İnsan Kaynakları Yönetimi, kurumsal iletişim ve benzeri modern yönetim tekniklerinin kullanımı konusundaki çalışmalar geliştirilecektir.

Eyüp'e ve Eyüplülere daha iyi hizmet sunabilmek için belediyemizin mali imkânlarının genişletilmesi, belediye harcamalarında tasarrufa riayet edilmesi gerekmektedir. Bu kapsamda mükellef tespiti, beyanlarda niteliksel ve niceliksel kayıpların giderilmesi, tahsilât kayıplarının azaltılması, yeni gelir kaynaklarının oluşturulması için çalışmalara öncelik verilecektir.

Belediyeler, devletin vatandaşa en yakın kurumlarıdır. Bu sebeple vatandaşlar diğer devlet kurumlarına kıyasla belediyelerle daha yakından ilgilenmekte, hesap sormakta, kararları etkileme çabaları sergilemektedir. Bu açıdan belediyeler demokratik kültürün gelişimine katkı sağladıkları gibi; aynı zamanda vatandaşların şikâyet ve talepleri ile daha yakından ilgilendiklerinden, toplumsal barışın gelişmesine de katkı sağlamaktadırlar.

Belediyelerimiz, bürokratik duvarlar arkasında hizmet üreten değil, halka birlikte daha iyiye, daha güzele ulaşma gayreti içerisinde olan kurumlar olmalıdır. Bu halkın bilgilendirilmesi, halkla ilişkilerin geliştirilmesi için gereken çalışmalar hassasiyetle uygulanacaktır.

2-Kentsel Gelişimin Sürdürülmesi

Gerekçe:

Kentler ne kadar gelişirse kentte yaşayanların da yaşam kaliteleri o oranda gelişme imkânına kavuşur. Bir kentin gelişimi için planlı-imarlı yapılaşma, altyapı yatırımlarının tamamlanması, kentte yaşayanların boş zamanlarını değerlendirebilecekleri rekreasyon alanlarının bulunması, ulaşım ağlarının araç ve yaya ulaşımını sağlayabilmesi, tarihi ve kültürel mirasının yaşatılması gerekmektedir.

Eyüp, İstanbul'un en eski yerleşim yerlerinden olmanın avantaj ve dezavantajlarına sahip bir yerleşim yeridir. Eski bir yerleşim yeri olduğu için çok zengin tarihi mirasa sahip bulunmaktadır. Ancak eski yerleşim yeri olduğu için özellikle yapılaşmada ve sokakların dar oluşundan kaynaklanan birçok konuda sorun yaşamaktadır. Mülkiyet sorunu, var olan sorunları daha da derinleştirmektedir.

Bütün bu sorunlara çözüm üretmek ve bu şekilde kentsel gelişimi sağlamak temel amaçlarımız arasında yer almaktadır.

3-Toplumsal Gelişimin Desteklenmesi

Gerekçe:

Belediye Kanunu'nda açıkça belirtildiği gibi belediyelerin temel görevi belde halkının yerel nitelikli ortak ihtiyaçlarını karşılamaktır. Sosyal ve kültürel faaliyetler, çevre koruma ve temizlik faaliyetleri, kent sağlığı, eğitsel ve sportif yaşamın desteklenmesi, dar gelirli ve dezavantajlı grupların yaşam şartlarının iyileştirilmesi, kent ekonomisini geliştirilmesi, tarihi ve kültürel mirasın yaşatılması kentlilerin yaşam kalitesinin artırılmasında stratejik öneme sahiptir.

Eyüplülerin yaşam kalitelerinin artırılabilmesi için belediye olarak yetki ve görevlerimiz arasında bulunan konularda bir yandan belediye kaynakları ile çalışırken diğer yandan da tarihi mirasın yaşatılması ve sosyal güçsüzlerin desteklenmesi konuları başta olmak üzere her alanda ilgili kurum ve kişilerle işbirlikleri temin edilecektir.

HEDEFLER

Hedefler, amaçların gerçekleştirilebilmesine yönelik spesifik ve ölçülebilir alt amaçlardır. Hedefler ulaşılması öngörülen çıktı ve sonuçların tanımlanmış bir zaman dilimi içinde nitelik ve nicelik olarak ifadesidir. Hedeflerin miktar, maliyet, kalite ve zaman cinsinden ifade edilebilir olması gerekmektedir. Bir amacı gerçekleştirmeye yönelik olarak birden fazla hedef belirlenebilir. Hedeflerin ölçülebilir olarak ifade edilemediği durumlarda stratejik planda hedefe yönelik performans göstergelerine yer verilmesi gereklidir. Performans göstergeleri gerçekleşen sonuçların önceden belirlenen hedefe ne ölçüde ulaşıldığının ortaya konulmasında kullanılır. Bir performans göstergesi, ölçülebilirliğin sağlanması bakımından miktar, zaman, kalite veya maliyet cinsinden ifade edilir.

Belediyemiz hedefleri özellikleri gereği spesifik ve ölçülebilir olmadığı için performans göstergeleri kullanılmıştır. Bu amaçla her bir hedef ile ilgili olarak ulaşılmak istenen düzeyler tespit edilmiştir.

Eyüp Belediyesinin 2010-2014 yıllarını kapsayan hedefleri aşağıdaki gibidir.

1. Kurumsal Gelişimin Sağlanması İle İlgili Hedefler

1.1 İnsan Kaynaklarının Eğitim Ve Deneyiminin Artırılması

Belediyemizin hemşerilerimize hizmet sunmasını gerçekleştiren personelimizin mesleki alanlarında yeterli bilgi ve deneyimi elde etmeleri gerekmektedir. Bu amaçla hizmet içi eğitim, mesleki fuarlara katılım, seminer ve benzeri eğitsel aktivitelere katılım ve benzeri çalışmalar yapılacaktır.

1.2 Çalışanların Motivasyonunun Yükseltilmesi

Belediye çalışanlarının motivasyonlarının yüksek olması verimliliklerinin de fazla olmasını ve bu sayede hemşerilerimize etkin, verimli ve kaliteli hizmet sunmayı sağlayacaktır. Bu sebeple motivasyonun artırılması için sosyal etkinlikler düzenlenmesi gibi çalışmalar yapılacaktır.

1.3 Çalışanların Karar Ve Uygulamalara Katılımı

Çalışanların bilgi ve deneyiminden mümkün olan en fazla faydayı elde edebilmek amacıyla onların belediye karar ve uygulamalarına katılımının artırılması gerekmektedir.

Bu amaçla Ödül-Öneri sisteminin çalıştırılması, personel anketi yapılması, Beyin Fırtınası, kalite Çemberi ve benzeri mekanizmaların çalıştırılması ile bu hedefe ulaşmak için gayret gösterilecektir.

1.4 Çalışma Mekânlarının İyileştirilmesi

Çalışanlarımızın iş verimliliğinin artırılabilmesi için çalışma koşullarının geliştirilmesi, onların daha uygun koşullarda çalışabilmelerinin sağlanması gerekmektedir. Bu sebeple bakım onarım, temizlik, ısıtma aydınlatma, güvenlik gibi çalışma mekanlarına dönük önlemler alınacaktır.

1.5 Çalışma Araç-Gereç-Ekipman Tedariki

İş ve işlerin zamanında, etkin, verimli ve kaliteli üretilebilmesi için gerekli her türlü araç, gereç, malzeme en uygun şartlarla temin edilecektir.

1.6 Bilişim Teknolojilerinin Kullanımı

Temel Değerlerimiz bölümünde belirtildiği gibi “belediyemiz bilgiye ulaşma, bilgiyi paylaşma ve bilgiyi eyleme dönüştürme becerisini gösterebildiği oranda başarıyı yakalayacaktır.” Bunu başarabilmek için bilişim altyapısının geliştirilmesi, donanımın ve yazılım ihtiyacının karşılanması, yazılım ve donanım bakımının yapılması, mobil belediyecilik, kent bilgi sistemi gibi uygulamalarının geliştirilmesi çalışmaları yapılacaktır.

1.7 Belediye Gelirlerinin Artırılması

Eyüp'e ve Eyüp halkına daha iyi hizmet sunabilmek için belediyemizin mali imkânlarının genişletilmesi, belediye harcamalarında tasarrufa riayet edilmesi gerekmektedir. Bu kapsamda mükellef tespiti, beyanlarda niteliksel ve niceliksel kayıpların giderilmesi, tahsilât kayıplarının azaltılması, yeni gelir kaynaklarının oluşturulması için çalışmalara öncelik verilecektir.

1.8 Tasarruf Bilincinin Geliştirilmesi

Belediye harcamalarında verimliliğin sağlanabilmesi için tasarruf çalışmalarına önem verilecektir. Bu kapsamda çalışanların bilgilendirilmesi, bilinçlendirilmesi çalışmaları yapılacaktır.

1.9 Kurum İçi İletişimin Geliştirilmesi

Belediyemizde yatay ve dikeyde iletişimin artırılabilmesi için aşağıda belirtilen toplantılar düzenli olarak yapılacaktır.

- Başkan ve Yardımcılarının toplantıları
- Başkanın Müdürlerle toplantıları
- Başkan Yardımcılarının bağlı müdürlerle toplantıları
- Müdürlerin personeli ile toplantılar.
- Genel değerlendirme toplantıları.

1.10 Kurum İçi Denetimin Sağlanması

Belediyemiz faaliyetlerinin yasalara, belediyemiz önceliklerine, stratejik planına, amaç ve hedeflerine uygunluğunun denetimi yapılacaktır. Bu amaçla yasal zorunluluk olan İç Kontrolün yanı sıra ISO 9001 Kalite Yönetim Sistemi çerçevesinde iç tetkikler yapılacaktır.

1.11 Belediye Faaliyetleri Hakkında Halkın Bilgilendirilmesi

Belediye faaliyetleri hakkında hemşerilerimizin bilgilendirilmesi amacıyla doküman yayını, meclis kararları ile ihale duyuru ve sonuçlarının WEB sayfasından yayınlanması gibi çalışmalar yapılacaktır.

1.12 Belediye Karar Ve Uygulamalarına Halkın Katılımının Sağlanması

Hemşerilerimizin belediye karar ve uygulamalarına daha etkin olarak katılımını sağlamak amacıyla kent konseyleri, hanımlar meclisi, gençlik meclisi, halk meclisi, muhtarlarla toplantılar, mahalle ziyaretleri, kamuoyu araştırmaları ve benzeri çalışmalar yapılacaktır.

1.13 Kalite Yönetim Sisteminin Geliştirilmesi

Belediyemizde Toplam Kalite Yönetimi yaklaşımı çerçevesinde ISO 9001 Kalite Yönetim sisteminin kurulması için gerekli eğitimler verilecek, sistem dokümanları hazırlanacak, iç ve dış tetkikler yapılacaktır. Yine bu kapsamda belediyemizde etkinlik, verimlilik ve hizmetlerde kalite artışının sağlanması için kıyaslama, beyin fırtınası toplantıları, kalite çemberleri kurulması, süreçlerin tespiti ve iyileştirilmesi çalışmaları yapılacaktır.

2. Kentsel Gelişimin Sürdürülmesi İle İlgili Hedefler

2.1 Yol-Ulaşım Sisteminin Geliştirilmesi

İlçemizde yol ağının sürekli ve sağlıklı olarak ulaşımına imkân vermesini temin etmek için asfaltlama, kaplama, bordur-tretuvar yapımı, tamiri ve bakımı sürdürülecektir.

2.2 Altyapı Şebeke Eksikliklerinin Giderilmesi

Eyüp'te altyapı çok büyük oranda tamamlanmış olmakla birlikte başta havai hatların yeraltına alınması olmak üzere altyapı çalışmaları sürdürülecektir.

2.3 Plan Çalışmalarının Yapılması

İlçemizin ihtiyacı olan 1/1.000 imar plan ve revizyon çalışması yapılacaktır.

2.4 İmar Uygulamalarının Ve Kamulaştırmaların Yapılması

Mülkiyet sorununun çözümü, kentsel donatı alanlarının tedariki için İmar Kanunu 18. Madde uygulaması yapılacaktır.

2.5 İmar Denetiminin Sağlanması

İlçemizde yapılaşmanın meri planlara ve imar hükümlerine uygunluğunun sağlanabilmesi için tüm yapı çalışmalarında tam denetim sağlanacaktır.

2.6 Kentsel Yenileme ve Tasarım

İlçemizin eskiyen kent dokusunun yenilenmesi, kentsel estetiğin artırılması için gereken çalışmalar yapılacaktır.

2.7 Tarihi Dokunun Korunması

Eyüp ilçesi zengin bir tarihi mirasa sahip kentlerden birisidir. Bu mirasın koruma-kullanma dengesi içerisinde yaşatılması için rölöve, restitüsyon, restorasyon, uygulama projelerinin Yapılması, Restorasyon Çalışmaları ve envanter çalışması yapılacaktır.

2.8 Rekreasyon Alanlarının Geliştirilmesi

İlçemizin ihtiyaçları kapsamında eğlenme-dinlenme amaçlı rekreasyon alanlarının yapımı, mevcutların bakımı, onarımı, temizliği çalışmaları yapılacaktır.

3. Toplumsal Gelişimin Desteklenmesi İlgili Hedefler

3.1 Toplumsal Dayanışmanın Geliştirilmesi

Toplumsal dayanışmanın geliştirilmesi amacıyla bir yandan engeller, yaşlılar gibi sosyal güçsüzlere sosyal destek verilirken diğer yandan toplumsal dayanışma bilincinin geliştirilmesi için gerekli çalışmalar yapılacaktır.

3.2 Çevrenin Korunması

Sürdürülebilir ve sağlıklı kentleşme için çevreye duyarlı bir yönetim anlayışının geliştirilmesi gereklidir. Çevre ile ilgili yetki ve sorumluluk genel olarak Büyükşehir Belediyesi'nde ise de, ilçe belediyelerine de bu alanda önemli sorumluluklar düşmektedir. Bu sorumlulukların yerine getirilebilmesi için başta Büyükşehir olmak üzere ilgili kurumlarla koordinasyonun sağlanması yolu ile etkin bir çevre politikasının izlenmesi gerçekleştirilecektir.

3.3 Kent Temizliğinin Sağlanması

İlçemizin sürekli temizliğini sağlayabilmek için atık toplama, cadde-sokak-Pazar yerleri yıkanması, süpürülmesi, konteynır temini gibi çalışmalar yapılacaktır.

3.4 İlçe Eğitime Katkı Sağlanması

İlçemiz eğitime katkı amacıyla okullarımızda bakım onarım çalışmaları, öğrencilere eğitim yardımları ve yine öğrencilere yönelik rehberlik hizmetleri gerçekleştirilecektir.

3.5 Kültürel Hizmetlerin Sunulması

İlçemizde kültürel hayatın zenginleştirilmesi için panel, konferans, kültür gezileri, sinema-tiyatro gösterimleri, müzik dinletileri, yaz spor okulları gibi geniş bir yelpazede etkinlikler yapılacaktır.

3.6 Toplumsal Sağlığın Korunması

Toplum sağlığının korunması amacıyla vektörel mücadele, poliklinik ve laboratuvar hizmetleri, 65 yaş ve üzeri yaşta yalnız yaşayan hastalara evlerinde ücretsiz sağlık hizmeti, başıboş hayvanların rehabilitasyonu ve benzeri çalışmalar yapılacaktır.

FAALİYETLER

Bu bölümde belediyemizin 5 yıllık amaçları ve hedefleri çerçevesinde yapılacak faaliyetler belirlenmiştir. Hangi çalışmaların yapılacağı, hangi birimlerce gerçekleştirileceği, tahmini maliyetleri ve çalışmalarda ulaşılmak istenen düzeyler yer almaktadır.

AMAÇ:1 KURUMSAL GELİŞİMİN SAĞLANMASI

Hedef: 1.1 İnsan Kaynaklarının Eğitim Ve Deneyiminin Artırılması

Faaliyet	Alt Faaliyet / Performans Göstergesi	Hedef					Sorumlu Birim
		2010	2011	2012	2013	2014	
Eğitim Faaliyetlerinin Sürdürülmesi	Eğitim Talep İhtiyacını Tedariki Ve Eğitim Planı Hazırlanması (Hazırlama Sayısı)	1	1	1	1	1	İnsan Kaynakları ve Eğitim Müdürlüğü
	Maliyet (TL)	-	-	-	-	-	
	Eğitimin Gerçekleştirilmesi (Kişi Başı Eğitim Saati)	10	10	10	10	10	İnsan Kaynakları ve Eğitim / İlgili Müdürlükler
	Maliyet (TL)	200.000	220.000	240.000	260.000	280.000	
	Mesleki Fuarlara Katılım (Fuar Sayısı)	5	5	5	5	5	İnsan Kaynakları ve Eğitim / İlgili Müdürlükler
	Maliyet (TL)	20.000	22.000	24.000	26.000	28.000	
	Mesleki Seminerlere Katılım (Seminer Sayısı)	4	4	4	4	4	İnsan Kaynakları ve Eğitim / İlgili Müdürlükler
	Maliyet (TL)	20.000	22.000	24.000	26.000	28.000	
	Toplam Maliyet (TL)		240.000	264.000	288.000	312.000	366.000

Hedef: 1.2 Çalışanların Motivasyonunun Yükseltilmesi

Faaliyet	Alt Faaliyet / Performans Göstergesi	Hedef					Sorumlu Birim
		2010	2011	2012	2013	2014	
Sosyal Etkinlik Düzenlenmesi	Personel Yemeği (Yemek Sayısı)	1	1	1	1	1	İnsan Kaynakları ve Eğitim Müdürlüğü
	Maliyet (TL)	50.000	55.000	60.000	65.000	70.000	
	Personel Pikniği (Piknik Sayısı)	1	1	1	1	1	İnsan Kaynakları ve Eğitim Müdürlüğü
	Maliyet (TL)	50.000	55.000	60.000	65.000	70.000	
	Toplam Maliyet (TL)	100.000	110.000	120.000	130.000	140.000	
Personel Anketi Düzenlenmesi	Anket Yapılması (Anket Sayısı)	1	1	1	1	1	İnsan Kaynakları ve Eğitim Müdürlüğü
	Maliyet (TL)	5.000	6.000	7.000	8.000	9.000	
	Toplam Maliyet (TL)	5.000	6.000	7.000	8.000	9.000	
Performans Ödüllendirme	Başarılı Memur Personelin Ödüllendirilmesi (Personel Sayısı)	50	50	50	50	50	İnsan Kaynakları ve Eğitim Müdürlüğü
	Maliyet (TL)	50.000	55.000	60.000	65.000	70.000	
	Toplam Maliyet (TL)	50.000	55.000	60.000	65.000	70.000	

Hedef: 1.3 Çalışanların Karar Ve Uygulamalara Katılımı

Faaliyet	Alt Faaliyet / Performans Göstergesi	Hedef					Sorumlu Birim
		2010	2011	2012	2013	2014	
Ödül-Öneri Sisteminin Çalıştırılması	Ödül-Öneri İlanı (Ödül-Öneri Tekrar Sayısı)	1	1	1	1	1	İnsan Kaynakları ve Eğitim Müdürlüğü
	Maliyet (TL)	200	250	300	350	400	
	Önerilerin Değerlendirilmesi Ve Ödüllendirilmesi (Ödül-Öneri Tekrar Sayısı)	1	1	1	1	1	İnsan Kaynakları ve Eğitim Müdürlüğü
	Maliyet (TL)	3.000	3.500	4.000	4.500	5.000	
	Toplam Maliyet (TL)	3.200	3.750	4.300	4.850	5.400	
Personel Anketi	Anket Yapılması (Anket Tekrar Sayısı)	1	1	1	1	1	İnsan Kaynakları ve Eğitim Müdürlüğü
	Maliyet (TL)	Faaliyet-1.3.1 içinde					
	Toplam Maliyet (TL)	-	-	-	-	-	

Hedef: 1.4 Çalışma Mekânlarının İyileştirilmesi

Faaliyet	Alt Faaliyet / Performans Göstergesi	Hedef					Sorumlu Birim
		2010	2011	2012	2013	2014	
Belediye Binalarının Temizliği	İç Temizlik İhalesi (İhale Sayısı)	1	1	1	1	1	Destek Hizmetleri Müdürlüğü
	Maliyet (TL)	1.200.000	1.300.000	1.400.000	1.500.000	1.600.000	
	Toplam Maliyet (TL)	1.200.000	1.300.000	1.400.000	1.500.000	1.600.000	
Belediye Binalarının Güvenliği	Güvenlik İhalesi (İhale Sayısı)	1	1	1	1	1	Destek Hizmetleri Müdürlüğü
	Maliyet (TL)	900.000	1.000.000	1.000.000	1.200.000	1.300.000	
	Toplam Maliyet (TL)	900.000	1.000.000	1.000.000	1.200.000	1.300.000	
Belediye Binalarının Bakım Onarımı	Bakım-Onarım (İhtiyacın Karşılanma Oranı)	İhtiyacın % 100'ü	İhtiyacın % 100'ü	İhtiyacın % 100'ü	İhtiyacın % 100'ü	İhtiyacın % 100'ü	Destek Hizmetleri Müdürlüğü
	Maliyet (TL)	500.000	550.000	600.000	650.000	700.000	
	Toplam Maliyet (TL)	500.000	550.000	600.000	650.000	700.000	

Hedef: 1.5 Çalışma Araç-Gereç-Ekipman Tedariki

Faaliyet	Alt Faaliyet / Performans Göstergesi	Hedef					Sorumlu Birim
		2010	2011	2012	2013	2014	
Araç ve Yakıt Tedariki	Binek/Binel Araç Kiralama (Araç Sayısı)	50	50	50	50	50	Ulaşım Hizmetleri Müdürlüğü
	Maliyet (TL)	2.350.000	2.600.000	2.850.000	3.100.000	3.400.000	
	Muhtelif Hizmet Aracı Kiralanması (Araç Sayısı)	15	15	15	15	15	Ulaşım Hizmetleri Müdürlüğü
	Maliyet (TL)	1.275.000	1.400.000	1.550.000	1.700.000	1.850.000	
	Otobüs Kiralanması (Araç Sayısı)	15	15	15	15	15	Ulaşım Hizmetleri Müdürlüğü
	Maliyet (TL)	1.350.000	1.500.000	1.650.000	1.800.000	2.000.000	
	Personel Servis İhalesi (Araç Sayısı)	7	7	7	7	7	Ulaşım Hizmetleri Müdürlüğü
	Maliyet (TL)	490.000	540.000	600.000	650.000	700.000	
	Araç Yakıt İhalesi (Litre)	250	250	250	250	250	Ulaşım Hizmetleri Müdürlüğü
	Maliyet (TL)	775.000	850.000	930.000	1.000.000	1.100.000	
	Toplam Maliyet (TL)	6.140.000	6.890.000	7.580.000	8.250.000	9.050.000	
	Belediye Donanım Bakım Onarımı	Tesisat Bakım Onarımı (Klima, Asansör, Telefon, Kalorifer Kazanı, Jenaratör, Telsiz, Ses Düzeni, Kamera Sistemi, Sıhhi Tesisat) (Gerçekleşme Oranı)	% 100	% 100	% 100	% 100	% 100
Maliyet (TL)		160.000	170.000	180.000	190.000	200.000	
Toplam Maliyet (TL)		160.000	170.000	180.000	190.000	200.000	

Faaliyet	Alt Faaliyet / Performans Göstergesi	Hedef					Sorumlu Birim
		2010	2011	2012	2013	2014	
İş Makinelerinin Bakım Onarımı	Periyodik Bakım (Araç Başı Bakım)	1	1	1	1	1	Ulaşım Hizmetleri Müdürlüğü
	Maliyet (TL)	50.000	55.000	60.000	65.000	70.000	
	Arıza Bakımı Ve Yedek Parça (İhtiyacı Karşılama Oranı)	100%	100%	100%	100%	100%	Ulaşım Hizmetleri Müdürlüğü
	Maliyet (TL)	100.000	110.000	120.000	130.000	140.000	
	Toplam Maliyet (TL)	150.000	165.000	180.000	195.000	210.000	
İhtiyaç Malzemelerinin Tedariki	İhtiyaç Malzemelerinin Alımı (Gerçekleşme Oranı)	100%	100%	100%	100%	100%	Destek Hizmetleri Müdürlüğü
	Maliyet (TL)	600.000	650.000	700.000	750.000	800.000	
	Toplam Maliyet (TL)	600.000	650.000	700.000	750.000	800.000	

Hedef: 1.6 Bilişim Teknolojilerinin Kullanımı

Faaliyet	Alt Faaliyet / Performans Göstergesi	Hedef					Sorumlu Birim
		2010	2011	2012	2013	2014	
Mevcut Sistemin Geliştirilmesi	Web Portalının Geliştirilmesi (Gerçekleşme Oranı)	30%					Bilgi İşlem Müdürlüğü
	Maliyet (TL)	100.000					
	Noktadan Noktaya Metro Ethernet Bağlantısı: Göktürk-Eyüp (Gerçekleşme Oranı)	100%					Bilgi İşlem Müdürlüğü
	Maliyet (TL)	10.000					
	Kent Bilgi Sisteminin Geliştirilmesi (Gerçekleşme Oranı)	İhtiyaca göre					Bilgi İşlem Müdürlüğü
	Maliyet (TL)	200.000					
	Mobil Belediyecilik Portalı 3G Teknolojisi Uygulaması (Gerçekleşme Oranı)	İhtiyaca göre					Bilgi İşlem Müdürlüğü
	Maliyet (TL)	100.000					
	Toplam Maliyet (TL)	410.000					
Donanım İhtiyacının Karşılanması	Malzeme Alımı (Gerçekleşme Oranı)	İhtiyaca göre	İhtiyaca göre	İhtiyaca göre	İhtiyaca göre	İhtiyaca göre	İlgili Müdürlük
	Maliyet (TL)	650.000	700.000	750.000	800.000	850.000	
	Toplam Maliyet (TL)	650.000	700.000	750.000	800.000	850.000	
Güvenlik Ve Bakımın Sağlanması	Kurumsal Antivirüs Yazılımı Temini (Gerçekleşme Oranı)	100%	100%	100%	100%	100%	Bilgi İşlem Müdürlüğü
	Maliyet (TL)	15.000	17.000	19.000	21.000	23.000	
	Otomasyon Sistem Bakımı (Yıllık Bakım Sözleşmesinin Yapılması)	100%	100%	100%	100%	100%	Bilgi İşlem Müdürlüğü
	Maliyet (TL)	120.000	135.000	150.000	165.000	180.000	
	Toplam Maliyet (TL)	135.000	152.000	169.000	186.000	203.000	

Faaliyet	Alt Faaliyet / Performans Göstergesi	Hedef					Sorumlu Birim
		2010	2011	2012	2013	2014	
Doküman Yönetim Sistemi Kurulması	Tüm Dokümanların Elektronik Ortamda Bir Sistem İçerisinde Oluşturulması Ve Kullanımı (Gerçekleşme Oranı)	40%	20%				Bilgi İşlem Müdürlüğü
	Maliyet (TL)	400.000	200.000				
	Toplam Maliyet (TL)	400.000	200.000				
Arşiv Dijital Ortama Aktarılması	Dokümanların Dijital Ortama Kaydı(Gerçekleşme Oranı)	30%	10%				Bilgi İşlem Müdürlüğü
	Maliyet (TL)	400.000	150.000				
	Toplam Maliyet (TL)	400.000	150.000				

Hedef: 1.7 Belediye Gelirlerinin Artırılması

Faaliyet	Alt Faaliyet / Performans Göstergesi	Hedef					Sorumlu Birim
		2010	2011	2012	2013	2014	
Tahakkuk Kayıplarının Giderilmesi	Belediye Vergi Ve Harçları Denetimi(Gerçekleşme Oranı)	100%	100%	100%	100%	100%	Mali Hizmetler / Zabıta Müdürlüğü
	Maliyet (TL)	100.000	110.000	120.000	130.000	140.000	
	İşyeri Ruhsat Denetimi (İşyeri Sayısı)	6.000	6.000	6.000	6.000	6.000	Zabıta / Ruhsat ve Denetim Müdürlüğü
	Maliyet (TL)	-	-	-	-	-	
	Bilgisayar Donanımlı Araçlarla Mahallinde Tespit (Gerçekleşme Oranı)	100%	100%	100%	100%	100%	Mali Hizmetler Müdürlüğü
	Maliyet (TL)	100.000	110.000	120.000	130.000	140.000	
	Tapu Müdürlüğüne Online Bağlantı Kurulması (Gerçekleşme Oranı)	100%					Mali Hizmetler Müdürlüğü
	Maliyet (TL)	50.000					
	Toplam Maliyet (TL)	250.000	220.000	240.000	260.000	280.000	
Tahsilât Artış Çalışmalarının Sürdürülmesi	Beyanların Otomasyon Sistemindeki Verilerle Karşılaştırılması (Gerçekleşme Oranı)	100%	100%	100%	100%	100%	Mali Hizmetler Müdürlüğü
	Maliyet (TL)	50.000	55.000	60.000	65.000	70.000	
	Ödeme Emri Gönderilmesi (Ödeme Emri Gönderilen Toplam Borç Oranı)	70%	70%	70%	70%	70%	Mali Hizmetler /Hukuk İşleri Müdürlüğü
	Maliyet (TL)	10.000	11.000	12.000	13.000	14.000	
	İcra Takibi	70%	70%	70%	70%	70%	Mali Hizmetler Müdürlüğü
	Maliyet (TL)	10.000	11.000	12.000	13.000	14.000	
	Toplam Maliyet (TL)	70.000	77.000	84.000	91.000	98.000	

Hedef: 1.8 Tasarruf Bilincinin Geliştirilmesi

Faaliyet	Alt Faaliyet / Performans Göstergesi	Hedef					Sorumlu Birim
		2010	2011	2012	2013	2014	
Tasarruf Bilinci Eğitimleri	Eğitim Yapılması (Eğitim Alan Personel Sayısı)	50	50	50	50	50	İnsan Kaynakları ve Eğitim Müdürlüğü
	Maliyet (TL)	-	-	-	-	-	
	Toplam Maliyet (TL)	-	-	-	-	-	

Hedef: 1.9 Kurum İçi İletişimin Geliştirilmesi

Faaliyet	Alt Faaliyet / Performans Göstergesi	Hedef					Sorumlu Birim
		2010	2011	2012	2013	2014	
Periyodik Toplantılar Yapılması	Başkanın Başkan Yardımcıları İle Toplantısı (Toplantı Sayısı)	100	100	100	100	100	Özel Kalem Müdürlüğü
	Maliyet (TL)	-	-	-	-	-	
	Başkanın Müdürlerle Toplantıları(Toplantı Sayısı)	12	12	12	12	12	Özel Kalem Müdürlüğü
	Maliyet (TL)	-	-	-	-	-	
	Başkan Yardımcılarının Bağlı Müdürlerle Toplantıları (Toplantı Sayısı)	50	50	50	50	50	İlgili Başkan Yardımcıları
	Maliyet (TL)	-	-	-	-	-	
	Müdürlerin Kendi Personeli İle Toplantıları (Toplantı Sayısı)	6	6	6	6	6	İlgili Müdürlükler
	Maliyet (TL)	-	-	-	-	-	
	Genel Toplantı (Toplantı Sayısı)	1	1	1	1	1	İnsan Kaynakları ve Eğitim Müdürlüğü
	Maliyet (TL)	25.000	27.500	30.000	33.000	36.000	
Toplam Maliyet (TL)	25.000	27.500	30.000	33.000	36.000		

Hedef: 1.10 Kurum İçi Denetimin Sağlanması

Faaliyet	Alt Faaliyet / Performans Göstergesi	Hedef					Sorumlu Birim
		2010	2011	2012	2013	2014	
İç Kontrollerin Yapılması	İç Kontrol Eylem Planı Hazırlanması (Adet)	1	1	1	1	1	Mali Hizmetler Müdürlüğü
	Maliyet (TL)	-	-	-	-	-	
	İç Kontrolün Yapılması (Gerçekleşme Oranı)	100%	100%	100%	100%	100%	Mali Hizmetler Müdürlüğü
	Maliyet (TL)	50.000	55.000	60.000	65.000	70.000	
	Toplam Maliyet (TL)	50.000	55.000	60.000	65.000	70.000	
Kalite İç Tetkik Çalışmalarının Sürdürülmesi	İç Tetkik Planı Yapılması (Plan Sayısı)	2	2	2	2	2	İnsan Kaynakları ve Eğitim Müdürlüğü
	Maliyet (TL)						
	İç Tetkik Yapılması (Gerçekleşme Oranı)	2	2	2	2	2	İnsan Kaynakları ve Eğitim Müdürlüğü
	Maliyet (TL)	2.000	2.200	2.400	2.600	2.800	
	Toplam Maliyet (TL)	2.000	2.200	2.400	2.600	2.800	

Hedef: 1.11 Belediye Faaliyetleri Hakkında Halkın Bilgilendirilmesi

Faaliyet	Alt Faaliyet / Performans Göstergesi	Hedef					Sorumlu Birim
		2010	2011	2012	2013	2014	
Doküman Yayınlarının Yapılması	Tanıtıcı Doküman Yayını (Yayın Adedi)	3	3	3	3	3	Basın Yayın ve Halkla İlişkiler Müdürlüğü
	Maliyet (TL)	100.000	120.000	140.000	160.000	180.000	
	Toplam Maliyet (TL)	100.000	120.000	140.000	160.000	180.000	
Belediye Web Sayfası Çalışmalarının Sürdürülmesi	Belediye WEB Sayfası Güncelleme (Güncelleşme Süresi)	Her Gün	Her Gün	Her Gün	Her Gün	Her Gün	Bilgi İşlem Müdürlüğü
	Maliyet (TL)	-	-	-	-	-	
	Meclis Kararlarının WEB'den Yayını (Gerçekleşme Oranı)	100%	100%	100%	100%	100%	Bilgi İşlem Müdürlüğü
	Maliyet (TL)	-	-	-	-	-	
	İhale İlan Ve Kararlarının Yayını (Gerçekleşme Oranı)	100%	100%	100%	100%	100%	Basın Yayın ve Halkla İlişkiler Müdürlüğü
	Maliyet (TL)	-	-	-	-	-	
	Faaliyet Rapor Yayını (Yayın Sayısı)	1	1	1	1	1	Basın Yayın ve Halkla İlişkiler Müdürlüğü
	Maliyet (TL)	100.000	110.000	120.000	130.000	140.000	
	Toplam Maliyet (TL)	100.000	110.000	120.000	130.000	140.000	
	Açık Alan Duyuruları Yapılması	Pankart, Billboard Vb (Yayın Sıklığı)	İhtiyaca Göre	İhtiyaca Göre	İhtiyaca Göre	İhtiyaca Göre	İhtiyaca Göre
Maliyet (TL)		100.000	120.000	140.000	160.000	180.000	
Toplam Maliyet (TL)		100.000	120.000	140.000	160.000	180.000	

Hedef: 1.12 Belediye Karar ve Uygulamalarına Halkın Katılımının Sağlanması

Faaliyet	Alt Faaliyet / Performans Göstergesi	Hedef					Sorumlu Birim
		2010	2011	2012	2013	2014	
Kamuoyu Araştırması Yapılması	Anket Uygulaması (Uygulama Sayısı)	2	2	2	2	2	Basın Yayın ve Halkla İlişkiler Müdürlüğü
	Maliyet (TL)	190.000	210.000	230.000	250.000	270.000	
	Toplam Maliyet (TL)	190.000	210.000	230.000	250.000	270.000	
Beyaz Masanın Geliştirilmesi	Beyaz Masa Eleman Eğitimi (Kişi Başı Eğitim Saati)	18 Saat	18 Saat	18 Saat	18 Saat	18 Saat	Basın Yayın ve Halkla İlişkiler Müdürlüğü
	Maliyet (TL)	5.000	5.500	6.000	6.500	7.000	
	Toplam Maliyet (TL)	5.000	5.500	6.000	6.500	7.000	
Katılımcı Toplantılar Yapılması	Kent Konseyi (Toplantı Sayısı)	2	2	2	2	2	Basın Yayın ve Halkla İlişkiler Müdürlüğü
	Maliyet (TL)	50.000	55.000	60.000	65.000	70.000	
	Hanımlar Meclisi (Toplantı Sayısı)	2	2	2	2	2	Basın Yayın ve Halkla İlişkiler Müdürlüğü
	Maliyet (TL)	50.000	55.000	60.000	65.000	70.000	
	Gençlik Meclisi (Toplantı Sayısı)	2	2	2	2	2	Basın Yayın ve Halkla İlişkiler Müdürlüğü
	Maliyet (TL)	50.000	55.000	60.000	65.000	70.000	
	Muhtarlarla Toplantı (Toplantı Sayısı)	2	2	2	2	2	Basın Yayın ve Halkla İlişkiler Müdürlüğü
	Maliyet (TL)	2.000	2.200	2.400	2.600	2.800	
	Mahalle Ziyaretleri (Ziyaret Edilen Mahalle Oranı)	100%	100%	100%	100%	100%	Basın Yayın ve Halkla İlişkiler Müdürlüğü
	Maliyet (TL)	-	-	-	-	-	
	Halk Meclisi (Toplantı Sayısı)	12	12	12	12	12	Basın Yayın ve Halkla İlişkiler Müdürlüğü
	Maliyet (TL)	50.000	55.000	60.000	65.000	70.000	
	Toplam Maliyet (TL)	202.000	222.200	242.400	262.600	282.800	
	Gönüllü Çalışmasının Uygulanması	Gönüllü Yönergesinin Ve İş Akdi Formunun Hazırlanması (Gerçekleşme Oranı)	100%				
Maliyet (TL)		-					
Gönüllü Yemeği (Yemek Sayısı)		2	2	2	2	2	Basın Yayın ve Halkla İlişkiler Müdürlüğü
Maliyet (TL)		10.000	11.000	12.000	13.000	14.000	
Toplam Maliyet (TL)	10.000	11.000	12.000	13.000	14.000		

Hedef: 1.13 Kalite Yönetim Sisteminin Geliştirilmesi

Faaliyet	Alt Faaliyet / Performans Göstergesi	Hedef					Sorumlu Birim
		2010	2011	2012	2013	2014	
Kalite Yönetim Araçlarının Kullanılması	Kıyaslama (Sayısı)	2	2	2	2	2	İnsan Kaynakları ve Eğitim Müdürlüğü
	Maliyet (TL)	2.000	2.200	2.400	2.600	2.800	
	Beyin Fırtınası (Toplantı Sayısı)	3	3	3	3	3	İnsan Kaynakları ve Eğitim Müdürlüğü
	Maliyet (TL)	-	-	-	-	-	
	Kalite Çemberi (Çember Sayısı)	3	3	3	3	3	İnsan Kaynakları ve Eğitim Müdürlüğü
	Maliyet (TL)	-	-	-	-	-	
	Süreç İyileştirme (İyileştirilen Süreç Sayısı)	3	3	3	3	3	İnsan Kaynakları ve Eğitim Müdürlüğü
	Maliyet (TL)	5.000	5.500	6.000	6.500	7.000	
	Toplam Maliyet (TL)	7.000	7.700	8.400	9.100	9.800	
Kalite Yönetim Sistem Belgeleme Çalışmaları	ISO 9001 Sistem Dokümanlarının Hazırlanması (Tamamlanma Oranı)	100%			100%		İnsan Kaynakları ve Eğitim Müdürlüğü
	Maliyet (TL)	50.000			20.000		
	ISO 9001 Eğitimleri (Kişi Başı Eğitim Saati)	60	10	10	10	10	İnsan Kaynakları ve Eğitim Müdürlüğü
	Maliyet (TL)	30.000	5.000	5.500	6.000	7.000	
	Belgenin Temini (Gerçekleşme Oranı)	100%					İnsan Kaynakları ve Eğitim Müdürlüğü
	Maliyet (TL)	10.000					
	Toplam Maliyet (TL)	90.000	5.000	5.500	26.000	7.000	

AMAÇ:2 KENTSEL GELİŞİM SÜRDÜRÜLMESİ

Hedef: 2.1 Yol-Altyapı Sisteminin Geliştirilmesi

Faaliyet	Alt Faaliyet / Performans Göstergesi	Hedef					Sorumlu Birim
		2010	2011	2012	2013	2014	
Asfaltlama Çalışması Yapılması	Asfaltlama (Ton)	50.000	50.000	50.000	50.000	50.000	Fen İşleri Müdürlüğü
	Maliyet (TL)	4.350.000	4.785.000	5.263.500	5.789.850	6.368.835	
	Toplam Maliyet (TL)	4.350.000	4.785.000	5.263.500	5.789.850	6.368.835	
Bordür/Tretuvar Çalışması Yapılması	Bordür Yapımı (M)	50.000	50.000	50.000	50.000	50.000	Fen İşleri Müdürlüğü
	Tretuar Yapımı (M ²)	50.000	50.000	50.000	50.000	50.000	
	Maliyet (TL)	3.000.000	3.300.000	3.630.000	3.993.000	4.392.300	
	Bordür-Tretuar Ve Yayalaştırılmış Alanların Bakım Ve Onarımının Yapılması (İhtiyacın Karşılanması)	İhtiyaca göre	İhtiyaca göre	İhtiyaca göre	İhtiyaca göre	İhtiyaca göre	Fen İşleri Müdürlüğü
	Maliyet (TL)	2.600.000	2.860.000	3.146.000	3.460.000	3.806.000	
	Izgara Temizliği (Temizleme)	İlçe Genelinde	İlçe Genelinde	İlçe Genelinde	İlçe Genelinde	İlçe Genelinde	Fen İşleri Müdürlüğü
	Maliyet (TL)	300.000	330.000	363.000	399.000	440.000	
	Toplam Maliyet (TL)	5.900.000	6.490.000	7.139.000	7.852.000	8.638.300	
Cadde ve Sokakların İyileştirilmesi	Cadde Sokak Altyapılarının İyileştirilmesi (İyileştirme Sayısı)	3	3	3	3	3	Fen İşleri Müdürlüğü
	Maliyet (TL)	330.000	363.000	399.000	439.000	483.000	
	Yol, Kaldırım ve Park Üzerinde İşgal Eden İşyerinin Denetlenmesi	% 100	% 100	% 100	% 100	% 100	Zabıta Müdürlüğü
	Maliyet (TL)	-	-	-	-	-	
Toplam Maliyet (TL)	330.000	363.000	399.000	439.000	483.000		

Hedef: 2.2 Altyapı Şebeke Eksikliklerinin Giderilmesi

Faaliyet	Alt Faaliyet / Performans Göstergesi	Hedef					Sorumlu Birim
		2010	2011	2012	2013	2014	
Dere Temizliği Yapılması	Kemberburgaz, Davutpaşa Ve Alibeyköy Derelerinin Temizlenmesi (Temizleme Oranı)	100%					Fen İşleri Müdürlüğü
	Maliyet (TL)	250.000					
	Toplam Maliyet (TL)	250.000					
Şebeke Yapımı Çalışmaları	Mahallelerdeki Elektrik Hatlarının Yeraltına Alınması (Tamamlanma Oranı)	100%					Fen İşleri Müdürlüğü
	Maliyet (TL)	5.000.000					
	Toplam Maliyet (TL)	5.000.000					

Hedef: 2.3 Plan Çalışmalarının Yapılması

Faaliyet	Alt Faaliyet / Performans Göstergesi	Hedef					Sorumlu Birim
		2010	2011	2012	2013	2014	
Plan Yapımı Çalışmaları	Eyüp Uygulama İmar Planının Revizyonu (Revizyon Oranı)	15%					Plan ve Proje Müdürlüğü
	Maliyet (TL)	550.000					
	Plan Tadilatı (Tadilat Oranı)	100%	100%	100%	100%	100%	Plan ve Proje Müdürlüğü
	Maliyet (TL)	20.000	22.000	24.000	26.000	28.000	
	Eyüp Sit İçi Koruma Açmalı Uygulama İmar Planının Yapılması (Uygulama Oranı)	40%	50%				Plan ve Proje Müdürlüğü
	Maliyet (TL)	200.000	300.000				
	Kısırmandıra-İhsaniye Uygulama İmar Planının Yapılması (Uygulama Oranı)	60%	40%				Plan ve Proje Müdürlüğü
	Maliyet (TL)	200.000	300.000				
	1.Etap Kemberburgaz Merkez Uygulama İmar Planı Revizyonu (Revizyon Oranı)	30%					Plan ve Proje Müdürlüğü
	Maliyet (TL)	100.000					
	Eyüp Merkez Mahallesi 1.Etap Uygulama İmar Planı Revizyonu (Revizyon Oranı)	80%					Plan ve Proje Müdürlüğü
	Maliyet (TL)	300.000					
	Toplam Maliyet (TL)	1.370.000	622.000	24.000	26.000	28.000	

Hedef: 2.4 İmar Uygulamalarının ve Kamulaştırmaların Yapılması

Faaliyet	Alt Faaliyet / Performans Göstergesi	Hedef					Sorumlu Birim
		2010	2011	2012	2013	2014	
İmar Uygulaması Çalışmaları	Çırçır Mah.34 Ada 10 Parsel Tapu Dağıtımı (Dağıtım Oranı)	100%					Emlak ve İstimlak Müdürlüğü
	Maliyet (TL)	100.000					
	Alibeyköy Merkez ,Çırçır Ve Akşemsettin Mahallelerinde Trampa Kapsamında Maliye Hazinesi Adına Tecil Edilen Parsellerin Tapu Dağıtım (Dağıtım Oranı)				% 100		Emlak ve İstimlak Müdürlüğü
	Maliyet (TL)				20.000		
	Kemberburgaz İmar Planı Revizyonu Onayından Sonra Mahkeme Kararlarını Gereği İçin İmar Uygulaması Yapılması (Gerçekleşme Oranı)		% 100				Emlak ve İstimlak Müdürlüğü
	Maliyet (TL)		620.000				
	Köylerin 1/1000 Ölçekli Planları Hazırlandıktan Sonra İmar Uygulaması Yapılması (Uygulama Oranı)				% 100		Emlak ve İstimlak Müdürlüğü
	Maliyet (TL)				750.000		
	Toplam Maliyet (TL)	100.000	620.000		770.000		
	Kamulaştırma Çalışmaları	Eyüp Kaymakamlık Karşısı 34 Pafta 349 Ada 8 Parsel Sayılı Yerin Kamulaştırılması (Gerçekleşme Oranı)	100%				
Maliyet (TL)		700.000					
Eyüp Arasta Meydanı 34 Pafta 347 Ada 19 Parsel Sayılı Yerin Kamulaştırılması (Gerçekleşme Oranı)		100%					Emlak ve İstimlak Müdürlüğü
Maliyet (TL)		400.000					

Faaliyet	Alt Faaliyet / Performans Göstergesi	Hedef					Sorumlu Birim
		2010	2011	2012	2013	2014	
Kamulaştırma Çalışmaları	Rami Cuma Mahallesiinde İmar Yolunda Kalan 47 Pafta 211 Ada 11 Ve 33 Parsellerin Kamulaştırılması (Gerçekleşme Oranı)	100%					Emlak ve İstimlak Müdürlüğü
	Maliyet (TL)	600.000					
	Alibeyköy Merkez ,Çırçır Ve Akşemsettin Mahallelerinde Trampa Kapsamında Maliye Hazinesi Adına Tecil Edilen Parsellerin Belediyemize Devrinin Sağlanması. (Gerçekleşme Oranı)		100%				Emlak ve İstimlak Müdürlüğü
	Maliyet (TL)		-				
	Güzeltepe Mah.5 Ada 48 Parselin Trampa Kapsamında Maliye Hazinesinden Belediyemize Devrinin Sağlanması. (Gerçekleşme Oranı)				% 100		Emlak ve İstimlak Müdürlüğü
	Maliyet (TL)				43.000		
	Toplam Maliyet (TL)	1.700.000	-	-	43.000	-	

Hedef: 2.5 İmar Denetiminin Sağlanması

Faaliyet	Alt Faaliyet / Performans Göstergesi	Hedef					Sorumlu Birim
		2010	2011	2012	2013	2014	
İmar Denetim Faaliyetlerinin Sürdürülmesi	Yapı Denetimi (Gecekondu) (Gerçekleşme Oranı)	100%	100%	100%	100%	100%	İmar ve Şehircilik Müdürlüğü / Zabıta Müdürlüğü
	Maliyet (TL)	50.000	55.000	60.000	65.000	70.000	
	Yapı Denetim Firmaları İle Toplantı (Toplantı Sayısı)	2	2	2	2	2	İmar ve Şehircilik Müdürlüğü
	Maliyet (TL)	2.000	2.200	2.400	2.600	2.800	
	İnşaatlarda Çalışan Kalfa Ve Kalfa Yardımcılarına Meslek Eğitimlerinin Verilmesi (Kişi Başı Eğitim Saati)	120 Kişi / 4 Saat	120 Kişi / 4 Saat	120 Kişi / 4 Saat	120 Kişi / 4 Saat	120 Kişi / 4 Saat	İmar ve Şehircilik Müdürlüğü
	Maliyet (TL)	20.000	22.000	24.000	26.000	28.000	
	Can Ve Mal Emniyeti Açısından Tehlike Arz Eden Tüm Binaların Tespit Edilmesi (Gerçekleşme Oranı)	30%	10%				İmar ve Şehircilik Müdürlüğü
	Maliyet (TL)	50.000	55.000				
	Toplam Maliyet (TL)	122.000	134.200	86.400	93.600	100.800	

Hedef: 2.6 Kentsel Yenileme ve Tasarım

Faaliyet	Alt Faaliyet / Performans Göstergesi	Hedef					Sorumlu Birim
		2010	2011	2012	2013	2014	
Kentsel Dönüşüm Faaliyetlerinin Sürdürülmesi	Eyüp Nişanca Mahallesi Kentsel Yenileme Alanı Çalışması-Projelendirme-Raporlama (Gerçekleşme Oranı)	100%					Plan ve Proje Müdürlüğü
	Maliyet (TL)	450.000					
	Toplam Maliyet (TL)	450.000					
Kentsel Tasarım Faaliyetlerinin Sürdürülmesi	Eyüp Genelinde Ana Caddelerde Kentsel Tasarım Projelerinin Hazırlanması (Proje Sayısı)	2 Proje					Plan ve Proje Müdürlüğü
	Maliyet (TL)	50.000					
	Kentsel Tasarım Ve Sokak Sağlıklaştırmasının Yapılması (Gerçekleşme Oranı)	30%	% 70				Fen İşleri Müdürlüğü
	Maliyet (TL)	1.106.848	9.249.312				
	Toplam Maliyet (TL)	1.156.848	9.249.312				

Hedef: 2.7 Tarihi Dokunun Korunması

Faaliyet	Alt Faaliyet / Performans Göstergesi	Hedef					Sorumlu Birim
		2010	2011	2012	2013	2014	
Röleve, Restitüsyon ve Restorasyon Uygulama Projelerinin Yapılması	Şahıs Mülkü Korunması Gerekli Sivil Mimarlık Örneklerinin Rölöve, Restitüsyon, Restorasyon Projelerinin Hazırlanması (Proje Sayısı)	10	10	10			Plan ve Proje Müdürlüğü
	Maliyet (TL)	800.000	900.000	1.000.000			
	Eyüp Kentsel Sit Alanı İçinde Kalan Tarihi Sokak Dokularının Sokak Sağıklaştırma Projelerinin Hazırlanması (Projesi Hazırlanan Sokak Sayısı)	5 Sokak	5 Sokak	5 Sokak			Plan ve Proje Müdürlüğü
	Maliyet (TL)	700.000	800.000	900.000			
	Eyüp Genelinde Ana Caddelerde Kentsel Tasarım Projelerinin Hazırlanması (Projesi Hazırlanan Cadde Sayısı)	5 Cadde	6 Cadde	5 Cadde			Plan ve Proje Müdürlüğü
	Maliyet (TL)	50.000	65.000	60.000			
	Eyüp, Nişanca Mahallesi, 68 Ada, 15 Parselde Yer Alan Şahıs Mülkü Tescilli Çömlekciler Hamamının Kamulaştırılması Halinde Rölöve, Restitüsyon, Restorasyon Projelerinin Hazırlanması (Gerçekleşme Oranı)	70%	30%				Plan ve Proje Müdürlüğü
	Maliyet (TL)	200.000	90.000				
	Eyüp, Topçular Mahallesi, Kültür Tesisi Alanında Kalan Şahıs Mülkü Tescilli 415 Ada,1 Parselin Kamulaştırılması Halinde Rölöve, Restitüsyon, Restorasyon Projelerinin Hazırlanması (Gerçekleşme Oranı)	70%	30%				Plan ve Proje Müdürlüğü
	Maliyet (TL)	250.000	120.000				

Faaliyet	Alt Faaliyet / Performans Göstergesi	Hedef					Sorumlu Birim
		2010	2011	2012	2013	2014	
Röleve, Restitüsyon ve Restorasyon Uygulama Projelerinin Yapılması	Eyüp İlçesi, Üçşehitler Mahallesi, Kültür Tesisi Alanında Kalan Şahıs Mülkiyetindeki Tescilli 217 Ada, 99 Parsel Ve 69 Parsellerin Kamulaştırılması Halinde Rölöve, Restitüsyon, Restorasyon Projelerinin Hazırlanması (Gerçekleşme Oranı)	70%	30%				Plan ve Proje Müdürlüğü
	Maliyet (TL)	300.000	120.000				
	Amcazade Hüseyin Paşa Vâkıfına Ait Eyüp, Nişanca Mahallesi, Tescilli, 63 Ada, 72 Parselin Rölöve, Restitüsyon, Restorasyon Ve Çevre Düzenleme Projelerinin Hazırlanması (Gerçekleşme Oranı)		100%				Plan ve Proje Müdürlüğü
	Maliyet (TL)		300.000				
	Eyüp, Nişanca Mahallesi, Şahıs Mülkü Tescilli 73 Ada, 44 Parselin Plan Fonksiyonunun BHA Alanına Alınması Ve Kamulaştırılması Halinde Rölöve, Restitüsyon, Restorasyon Projelerinin Hazırlanması (Gerçekleşme Oranı)		100%				Plan ve Proje Müdürlüğü
	Maliyet (TL)		300.000				
	Eyüp, Merkez Mahallesi, 52 Ada, 14 Parselde Yer Alan Tescilli Sokollu Mehmet Paşa Medresesi'nin Rölöve, Restitüsyon, Restorasyon Projelerinin Hazırlanması	100%					Plan ve Proje Müdürlüğü
	Maliyet (TL)	300.000					
	Korunması Gerekli Tescilli Parsellerin Rölöve, Restitüsyon, Restorasyon Projelerinin Hazırlanması (Proje Sayısı)	5 Proje	5 Proje	5 Proje	5 Proje	5 Proje	Plan ve Proje Müdürlüğü
	Maliyet (TL)	300.000	350.000	400.000	450.000	500.000	

Faaliyet	Alt Faaliyet / Performans Göstergesi	Hedef					Sorumlu Birim
		2010	2011	2012	2013	2014	
Röleve, Restitüsyon ve Restorasyon Uygulama Projelerinin Yapılması	Eyüp, Cezrikasım Mahallesi,497 Ada,7 Parselde Yer Alan Tescilli Balçık Tekkesinin Uygulama Projelerinin Hazırlanması (Gerçekleşme Oranı)	100%					Plan ve Proje Müdürlüğü
	Maliyet (TL)	50.000					
	Eyüp, Cezrikasım Mahallesi, Eyüp Belediyesi Mülkü, 497 Ada, 6 Parselin Mimari Ve Uygulama Projelerinin Yapılması(Gerçekleşme Oranı)		100%				Plan ve Proje Müdürlüğü
	Maliyet (TL)		300.000				
	Toplam Maliyet (TL)	2.950.000	3.345.000	2.360.000	450.000	500.000	
Restorasyon Çalışmalarının Yapılması	Selami Efendi Tekkesi Restorasyonu (8 Pafta 133 Ada 43 Parsel) (Gerçekleşme Oranı)	70%					Fen İşleri Müdürlüğü
	Maliyet (TL)	570.000					
	Afife Hatun Tekkesi Restorasyonu (18 Pafta 63 Ada 20 Parsel) (Gerçekleşme Oranı)	40%					Fen İşleri Müdürlüğü
	Maliyet (TL)	162.000					
	Belediye Sosyal Tesisi Restorasyonu (41 Pafta 52 Ada 59 Parsel) (Gerçekleşme Oranı)	40%					Fen İşleri Müdürlüğü
	Maliyet (TL)	433.000					
	Amcazade Hüseyin Paşa Restorasyonu (18 Pafta 63 Ada 72 Parsel) (Gerçekleşme Oranı)	70%	%30				Fen İşleri Müdürlüğü
	Maliyet (TL)	435.480	1.016.120				

Faaliyet	Alt Faaliyet / Performans Göstergesi	Hedef					Sorumlu Birim
		2010	2011	2012	2013	2014	
Restorasyon Çalışmalarının Yapılması	Sokollu Medresesi Restorasyonu (41 Pafta 52 Ada 14 Parsel) (Gerçekleşme Oranı)	70%	%30				Fen İşleri Müdürlüğü
	Maliyet (TL)	481.320	1.123.080				
	Balçık Tekkesinin Restorasyonu (41 Pafta 497 Ada 7 Parsel) (Gerçekleşme Oranı)	%30	70%				Fen İşleri Müdürlüğü
	Maliyet (TL)	150.000	350.000				
	Toplam Maliyet (TL)	2.231.000	2.489.200				
Envanter Çalışmalarının Sürdürülmesi	Tescilli Eski Eser Yapıların Envanterlerinin Tamamlanması (Gerçekleşme Oranı)	100%					Plan ve Proje Müdürlüğü
	Maliyet (TL)	12.500					
	Tescilli Eski Eser Yapı Bilgilerinin Dijital Ortama Aktarılması (Gerçekleşme Oranı)	100%					Plan ve Proje Müdürlüğü
	Maliyet (TL)	12.500					
	Toplam Maliyet (TL)	25.000					

Hedef: 2.8 Rekreasyon Alanlarının Geliştirilmesi

Faaliyet	Alt Faaliyet / Performans Göstergesi	Hedef					Sorumlu Birim
		2010	2011	2012	2013	2014	
Park Yapım, Bakım ve Onarım Faaliyetlerinin Sürdürülmesi	Park Yapımı (Park Sayısı)	7	7	7	8	10	Park ve Bahçeler Müdürlüğü
	Maliyet (TL)	924.000	959.000	1.008.000	1.350.000	1.790.000	
	Park Bakım Ve Temizlik (Bakım Ve Temizlik Sayısı)	232	239	246	253	261	Park ve Bahçeler Müdürlüğü
	Maliyet (TL)	3.850.000	4.150.000	4.400.000	4.800.000	5.200.000	
	Parkların Onarımı (Onarım Sayısı)	40 Adet	45 Adet	50 Adet	50 Adet	55 Adet	Park ve Bahçeler Müdürlüğü
	Maliyet (TL)	2.200.000	2.745.000	3.250.000	3.575.000	4.250.000	
	Toplam Maliyet (TL)	6.974.000	7.854.000	8.658.000	9.725.000	11.840.000	
Ağaç ve Bitki Dikimi Faaliyetlerinin Sürdürülmesi	Ağaç Ve Bitki Dikilmesi (Ağaç-Bitki Sayısı)	8.500 Adet	8.500 Adet	9.000 Adet	9.000 Adet	10.000 Adet	Park ve Bahçeler Müdürlüğü
	Maliyet (TL)	318.750	320.500	337.500	338.900	385.000	
	Toplam Maliyet (TL)	318.750	320.500	337.500	338.900	385.000	
Personel Eğitiminin Sağlanması	Teknik Personel Eğitimi (Eğitim Sayısı)	2 Adet	4 Adet	4 Adet	4 Adet	4 Adet	Park ve Bahçeler Müdürlüğü
	Maliyet (TL)	12.000	24.000	24.000	24.000	24.000	
	Şirket Elemanlarının Eğitimi (Eğitim Sayısı)	2	2	2	2	2	Park ve Bahçeler Müdürlüğü
	Maliyet (TL)	-	-	-	-	-	
	Toplam Maliyet (TL)	12.000	24.000	24.000	24.000	24.000	

Faaliyet	Alt Faaliyet / Performans Göstergesi	Hedef					Sorumlu Birim
		2010	2011	2012	2013	2014	
Budama Faaliyetlerinin Sürdürülmesi	Ağaçların Budanması, Çanaklama, Herekleme, Su Sürgünlerinin Alınması Herekleme Ve Sulama Vb. Faaliyetlerin Yapılması (İşlem Sayısı)	2 Adet	2 Adet	2 Adet	2 Adet	2 Adet	Park ve Bahçeler Müdürlüğü
	Maliyet (TL)	50.000	55.000	60.000	65.000	70.000	
	Toplam Maliyet (TL)	50.000	55.000	60.000	65.000	70.000	
Park Alanlarının İyileştirilmesi	Parklara Bilgilendirme Ve Yönlendirme Levhaları Konulması (Sayısı)	232 Adet	239 Adet	246 Adet	253 Adet	261 Adet	Park ve Bahçeler Müdürlüğü
	Maliyet (TL)	310.000	315.000	318.000	323.000	326.000	
	Oturma Elemanlarının Yenilenmesi (Yenileme Oranı)	100%	100%	100%	100%	100%	Park ve Bahçeler Müdürlüğü
	Maliyet (TL)	365.000	372.000	375.000	378.000	381.000	
	Toplam Maliyet (TL)	675.000	687.000	693.000	701.000	707.000	

AMAÇ:3 TOPLUMSAL GELİŞİM DESTEKLENMESİ

Hedef: 3.1 Toplumsal Dayanışmanın Geliştirilmesi

Faaliyet	Alt Faaliyet / Performans Göstergesi	Hedef					Sorumlu Birim
		2010	2011	2012	2013	2014	
Sosyal Tesis Yapılması	Semt Konağı Yapılması (Gerçekleşme Oranı)	100%					Fen İşleri Müdürlüğü
	Maliyet (TL)	750.000					
	Spor Kompleksleri Yapımı (Gerçekleşme Oranı)	100%					Fen İşleri Müdürlüğü
	Maliyet (TL)	2.500.000					
	Toplam Maliyet (TL)	3.250.000					
Sosyal Yardımların Yapılması	Sıcak Yemek Dağıtımı (Kişi Sayısı)	2500	2500	2500	2500	2500	Destek Hizmetleri Müdürlüğü
	Maliyet (TL)	638.000	700.000	770.000	850.000	930.000	
	Kuru Gıda Dağıtımı (Kişi Sayısı)	20.000	20.000	20.000	20.000	20.000	Destek Hizmetleri Müdürlüğü
	Maliyet (TL)	900.000	1.000.000	1.100.000	1.200.000	1.300.000	
	Giysi Dağıtımı (Kişi Sayısı)	2.000	2.000	2.000	2.000	2.000	Basın Yayın ve Halkla İlişkiler Müdürlüğü
	Maliyet (TL)	-	-	-	-	-	
	Ev Eşyası Dağıtımı (Kişi Sayısı)	100	100	100	100	100	Basın Yayın ve Halkla İlişkiler Müdürlüğü
	Maliyet (TL)	-	-	-	-	-	
	Özürlü Araç-Gereç-Malzeme Yardımı(Kişi Sayısı)	3.000	3.000	3.000	3.000	3.000	Basın Yayın ve Halkla İlişkiler Müdürlüğü
	Maliyet (TL)	220.000	240.000	260.000	280.000	300.000	
	Yakacak Yardımı (Yardım Oranı)	% 100	% 100	% 100	% 100	% 100	Destek Hizmetleri Müdürlüğü
	Maliyet (TL)	1.000.000	1.100.000	1.200.000	1.300.000	1.400.000	
	Toplam Maliyet (TL)	2.758.000	3.040.000	3.330.000	3.630.000	3.930.000	

Faaliyet	Alt Faaliyet / Performans Göstergesi	Hedef					Sorumlu Birim
		2010	2011	2012	2013	2014	
Sosyal Bilinçlendirme Eğitim Çalışmalarının Sürdürülmesi	Ana-Baba Eğitimi (Eğitim Sayısı)	6 Eğitim	6 Eğitim	6 Eğitim	6 Eğitim	6 Eğitim	Basın Yayın ve Halkla İlişkiler Müdürlüğü
	Maliyet (TL)	12.000	14.000	16.000	18.000	20.000	
	Özürlü Yakınları Eğitimi (Eğitim Sayısı)	12 Eğitim	12 Eğitim	12 Eğitim	12 Eğitim	12 Eğitim	Basın Yayın ve Halkla İlişkiler Müdürlüğü
	Maliyet (TL)	6.000	7.000	8.000	9.000	10.000	
	Toplam Maliyet (TL)	18.000	21.000	24.000	27.000	30.000	
Sosyal Etkinliklerin Sürdürülmesi	Toplu Nikâh Kampanyası (Kampanya Adedi)	1	1	1	1	1	Basın Yayın ve Halkla İlişkiler Müdürlüğü
	Maliyet (TL)	141.000	155.000	165.000	175.000	185.000	
	Evlenecek Çiftlere Hediye (Gerçekleşme Oranı)	100%	100%	100%	100%	100%	Basın Yayın ve Halkla İlişkiler Müdürlüğü
	Maliyet (TL)	40.000	44.000	48.000	52.000	56.000	
	Toplam Maliyet (TL)	181.000	199.000	213.000	227.000	241.000	
Yardım Taleplerinin Denetlenmesi	Asker Ailesine Yardım Taleplerinin Denetlenmesi	3 Gün	3 Gün	3 Gün	3 Gün	3 Gün	Zabıta Müdürlüğü
	Maliyet (TL)	-	-	-	-	-	
	Toplam Maliyet (TL)	-	-	-	-	-	

Hedef: 3.2 Çevrenin Korunması

Faaliyet	Alt Faaliyet / Performans Göstergesi	Hedef					Sorumlu Birim
		2010	2011	2012	2013	2014	
Çevre Bilincini Geliştirecek Etkinlikler Düzenlemek	Çevre Günü Kutlamaları (Kutlama Sayısı)	1 Adet	1 Adet	1 Adet	1 Adet	1 Adet	Temizlik İşleri Müdürlüğü
	Maliyet (TL)	50.000	55.000	60.000	62.000	54.000	
	Okullarda Çevre Eğitim Ve Uygulaması (Uygulama Sayısı)	60 Adet	60 Adet	60 Adet	60 Adet	60 Adet	Temizlik İşleri Müdürlüğü
	Maliyet (TL)	Kurum İçi	Kurum İçi	Kurum İçi	Kurum İçi	Kurum İçi	
	Atık Toplama Ve Geri Dönüşüm Kampanyaları (Okul Sayısı)	İlçedeki Tüm Okullarda	İlçedeki Tüm Okullarda	İlçedeki Tüm Okullarda	İlçedeki Tüm Okullarda	İlçedeki Tüm Okullarda	Temizlik İşleri Müdürlüğü
	Maliyet (TL)	Kurum İçi	Kurum İçi	Kurum İçi	Kurum İçi	Kurum İçi	
	Toplam Maliyet (TL)	50.000	55.000	60.000	62.000	54.000	
Geri Dönüşüm Amaçlı Atık Toplama Çalışmalarının Sürdürülmesi	Atık Geri Dönüşüm Toplama Noktaları Konulması (Nokta Sayısı)	460 Nokta	460 Nokta	460 Nokta	460 Nokta	460 Nokta	Temizlik İşleri Müdürlüğü
	Maliyet (TL)	Sponsor	Sponsor	Sponsor	Sponsor	Sponsor	
	Tıbbi Atık Toplama (Gerçekleşme Oranı)	100%	100%	100%	100%	100%	Temizlik İşleri Müdürlüğü
	Maliyet (TL)	22.000	24.000	26.000	28.000	30.000	
	Toplam Maliyet (TL)	22.000	24.000	26.000	28.000	30.000	
Denetim Faaliyetlerinin Sürdürülmesi	Hava, Toprak, Gürültü Ve Su Kirliliği İle İlgili Şikâyetlerde Denetim (Denetim Oranı)	Şikâyet Üzerine	Şikâyet Üzerine	Şikâyet Üzerine	Şikâyet Üzerine	Şikâyet Üzerine	Temizlik İşleri Müdürlüğü
	Maliyet (TL)	-	-	-	-	-	
	Toplam Maliyet (TL)	-	-	-	-	-	

Hedef: 3.3 Kent Temizliğinin Sağlanması

Faaliyet	Alt Faaliyet / Performans Göstergesi	Hedef					Sorumlu Birim
		2010	2011	2012	2013	2014	
Evsel Atıkların Toplanması	Evsel Atık Toplama (Tonaj-Ton)	116.000	116.000	116.000	120.640	125.465	Temizlik İşleri Müdürlüğü
	Maliyet (TL)	3.540.523	4.000.000	4.500.000	5.000.000	5.500.000	
	Toplam Maliyet (TL)	3.540.523	4.000.000	4.500.000	5.000.000	5.500.000	
Süpürme ve Yıkama Faaliyetlerinin Sürdürülmesi	Cadde ve Sokak Süpürülmesi(Alan-DA)	190.000	190.000	190.000	197.600	197.600	Temizlik İşleri Müdürlüğü
	Maliyet (TL)	13.300.796	14.500.000	15.000.000	16.000.000	17.000.000	
	Pazar Yerlerinin Süpürülmesi Ve Yıkama(Alan-M2)	4.487.246	4.487.246	4.487.246	4.666.735	4.666.735	Temizlik İşleri Müdürlüğü
	Maliyet (TL)	1.740.000	1.810.000	1.880.000	1.960.000	2.040.000	
	Toplam Maliyet (TL)	15.040.796	16.310.000	16.880.000	17.960.000	19.040.000	
Konteynır Temini, Yıkma ve İlaçlama Faaliyetlerinin Sürdürülmesi	Konteynır Yıkama ve İlaçlama (Adet)	25.300	25.300	25.300	25.300	25.300	Temizlik İşleri Müdürlüğü
	Maliyet (TL)	235.365	245.000	255.000	265.000	275.000	
	Konteynır Temini (Adet)	500	500	500	500	500	Temizlik İşleri Müdürlüğü
	Maliyet (TL)	160.000	170.000	180.000	190.000	200.000	
	Toplam Maliyet (TL)	395.365	415.000	435.000	455.000	475.000	
Molozların Toplanması ve Naklinin Yapılması	Moloz Toplama ve Nakli(Tonaj-Ton)	16.000	16.000	16.000	16.000	16.000	Temizlik İşleri Müdürlüğü
	Maliyet (TL)	520.000	540.000	560.000	585.000	610.000	
	Toplam Maliyet (TL)	520.000	540.000	560.000	585.000	610.000	
Cami Temizliği ve Bakımının Yapılması	Cami Temizliği ve Kokulandırma (İşlem Adedi)	33.000	33.000	33.000	33.000	33.000	Temizlik İşleri Müdürlüğü
	Maliyet (TL)	Sponsor	Sponsor	Sponsor	Sponsor	Sponsor	
	Toplam Maliyet (TL)	-	-	-	-	-	
Bordür-Tretuvarların Boyanması	Bordür-Tretuvar Boyama (Mt)	90.000	90.000	90.000	90.000	90.000	Temizlik İşleri Müdürlüğü
	Maliyet (TL)	530.000	550.000	580.000	610.000	650.000	
	Toplam Maliyet (TL)	530.000	550.000	580.000	610.000	650.000	
Pazar Yerlerinin İyileştirilmesi	Uygun Yerlerin Tespitinin Yapılması İle Birlikte Pazaryerlerinin İyileştirilmesi (Pazar Yeri Sayısı)	En Az 2					Ruhsat ve Denetim Müdürlüğü
	Maliyet (TL)	5.000					
	Toplam Maliyet (TL)	5.000					

Hedef: 3.4 İlçe Eğitimine Katkı Sağlanması

Faaliyet	Alt Faaliyet / Performans Göstergesi	Hedef					Sorumlu Birim
		2010	2011	2012	2013	2014	
Okul Bakım ve Onarımlarının Yapılması	Okul Bakım Onarımı (İhtiyaç Önceliklerine Göre)	İlçe Geneli	İlçe Geneli	İlçe Geneli	İlçe Geneli	İlçe Geneli	Fen İşleri Müdürlüğü
	Maliyet (TL)	1.000.000	1.100.000	1.210.000	1.331.000	1.464.000	
	Toplam Maliyet (TL)	1.000.000	1.100.000	1.210.000	1.331.000	1.464.000	
Öğrencilere Yönelik Destek Organizasyonlar Yapılması	ÖSS Öğrencilerine Rehberlik (Talebe Göre)	Talebe Göre	Talebe Göre	Talebe Göre	Talebe Göre	Talebe Göre	Basın Yayın ve Halkla İlişkiler Müdürlüğü
	Maliyet (TL)	270.000	290.000	310.000	330.000	360.000	
	Toplam Maliyet (TL)	270.000	290.000	310.000	330.000	360.000	
Eğitim Yardımlarının Sürdürülmesi	Kırtasiye Yardımı (Öğrenci Sayısı)	2.000	2.000	2.000	2.000	2.000	Basın Yayın ve Halkla İlişkiler Müdürlüğü
	Maliyet (TL)	900.000	1.000.000	1.100.000	1.200.000	1.300.000	
	Toplam Maliyet (TL)	900.000	1.000.000	1.100.000	1.200.000	1.300.000	

Hedef: 3.5 Kültürel Hizmetlerin Sunulması

Faaliyet	Alt Faaliyet / Performans Göstergesi	Hedef					Sorumlu Birim
		2010	2011	2012	2013	2014	
Kültürel Etkinliklerin Sürdürülmesi	Geziler (Beyaz Gezi Ve Boğaz Gezisi) (Gezi Sayısı)	2	2	2	2	2	Basın Yayın ve Halkla İlişkiler Müdürlüğü
	Maliyet (TL)	300.000	350.000	400.000	450.000	500.000	
	Panel-Seminer Vb (Etkinlik Sayısı)	2	2	2	2	2	Basın Yayın ve Halkla İlişkiler Müdürlüğü
	Maliyet (TL)	35.000	40.000	45.000	50.000	55.000	
	Tiyatro-Sinema Gösterimi (Etkinlik Sayısı)	1	1	1	1	1	Basın Yayın ve Halkla İlişkiler Müdürlüğü
	Maliyet (TL)	50.000	55.000	60.000	65.000	70.000	
	Müzik Günleri (Etkinlik Sayısı)	5	5	5	5	5	Basın Yayın ve Halkla İlişkiler Müdürlüğü
	Maliyet (TL)	250.000	275.000	300.000	330.000	360.000	
	Önemli Gün-Gece- Hafta-Programı (Etkinlik Sayısı)	10	10	10	10	10	Basın Yayın ve Halkla İlişkiler Müdürlüğü
	Maliyet (TL)	300.000	330.000	360.000	390.000	420.000	
	Sünnet Şöleni (Etkinlik Sayısı)	1	1	1	1	1	Basın Yayın ve Halkla İlişkiler Müdürlüğü
	Maliyet (TL)	250.000	275.000	300.000	330.000	360.000	
	Mısır Şenliği (Etkinlik Sayısı)	1	1	1	1	1	Basın Yayın ve Halkla İlişkiler Müdürlüğü
	Maliyet (TL)	70.000	80.000	90.000	100.000	110.000	
	Mavi Haliç Koşusu (Etkinlik Sayısı)	1	1	1	1	1	Basın Yayın ve Halkla İlişkiler Müdürlüğü
	Maliyet (TL)	30.000	35.000	40.000	45.000	50.000	
	Liseler Arası Yarışmalar (Etkinlik Sayısı)	3	3	3	3	3	Basın Yayın ve Halkla İlişkiler Müdürlüğü
	Maliyet (TL)	40.000	45.000	50.000	55.000	60.000	
	Yaz Spor Okulu (Etkinlik Sayısı)	1	1	1	1	1	Basın Yayın ve Halkla İlişkiler Müdürlüğü
	Maliyet (TL)	70.000	80.000	90.000	100.000	110.000	

Faaliyet	Alt Faaliyet / Performans Göstergesi	Hedef					Sorumlu Birim
		2010	2011	2012	2013	2014	
Kültürel Etkinliklerin Sürdürülmesi	EYAM, Eyüp Araştırmaları Merkezi ve Ebussud Kütüphanesinin Yeni Mekanında Hizmete Açılması (Gerçekleşme Oranı)	% 100					Kültür ve Sosyal İşler Müdürlüğü
	Maliyet (TL)	300.000					
	Eyüp Şehir Müzesinin Yeni Mekanında, Revize Edilmiş Projesi İle Yeniden Açılması Çalışmalarının Sürdürülmesi (Gerçekleşme Oranı)			% 100			Kültür ve Sosyal İşler Müdürlüğü
	Maliyet (TL)			1.500.000			
	Eyüp'te İnanç Turizmi Ağırlıklı Konsept Çalışmaların Sürdürülmesi	Devam Edecek	Devam Edecek	Devam Edecek	Devam Edecek	Devam Edecek	Kültür ve Sosyal İşler Müdürlüğü
	Maliyet (TL)	100.000	100.000	100.000	100.000	100.000	
	Eyüp Sultan Haftası'nın Gerçekleştirilmesi (Gerçekleşme Adedi)	1	1	1	1	1	Kültür ve Sosyal İşler Müdürlüğü
	Maliyet (TL)	300.000	200.000	200.000	200.000	200.000	
	2010 Ajansı İle Birlikte 2010 İstanbul Kültür Başkenti Bağlamında Bir Dizi Etkinlikler Gerçekleştirilmesi (Geçekleşme Adedi)	50 Adet					Kültür ve Sosyal İşler Müdürlüğü
	Maliyet (TL)	Sponsor					
	Cafer Paşa Kültür Merkezinde Yer Alan Sanat Atölyelerinde Sanat Kursların, Sergilerin, Konserlerin ve Dinletilerin Sürdürülmesi (Çalışma Adedi)	100 Adet					Kültür ve Sosyal İşler Müdürlüğü
	Maliyet (TL)	Sponsor					
	Belediye Önünde Yer Alan Sanatçıların Sokağı/Kültür Vadisinin, Eyüp Turizm Konseptinden Yola Çıkarak Yeniden Yapılandırılarak Sürdürülmesi (Çalışma Adedi)	20 Adet					Kültür ve Sosyal İşler Müdürlüğü
	Maliyet (TL)	Sponsor					

Faaliyet	Alt Faaliyet / Performans Göstergesi	Hedef					Sorumlu Birim
		2010	2011	2012	2013	2014	
Kültürel Etkinliklerin Sürdürülmesi	Eyüp'ün Kuruluşu, Tarihi ve Bugününü Anlatan Eyüp Belgeseli Hazırlanması, Gezilerde Toplantılarda Bu Yapımın Kullanılması (Gerçekleşme Oranı)	% 100					Kültür ve Sosyal İşler Müdürlüğü
	Maliyet (TL)	150.000					
	Eyüp'e İsmi Verilen Zat Olan Halid Bin Zeyd Eyyub El Ensari İle İlgili CD-Kitap Hazırlanması (Gerçekleşme Oranı)	Projelendirilecek	% 100				Kültür ve Sosyal İşler Müdürlüğü
	Maliyet (TL)	300.000	150.000				
	1994-2009 Yılları Arası Yayınlanan Kitaplarımızın DVD Formatında Hazırlanması (Gerçekleşme Oranı)	% 100					Kültür ve Sosyal İşler Müdürlüğü
	Maliyet (TL)	30.000					
	Daha Önce Hazırlanan Eyüp Şehir Rehberinin Revize Edilerek 3 Dilde (İngilizce, Fransızca, Arapça) CD, Kitap Olarak Hazırlanması (Gerçekleşme Oranı)	% 100					Kültür ve Sosyal İşler Müdürlüğü
	Maliyet (TL)	100.000					
	Eyüp Merkez'de ve Kemerburgaz'da Danışma Büroları (Information) Açılması, Dilbilen Kişiler (İngilizce, Arapça, Fransızca) Görevlendirilmesi (Gerçekleşme Oranı)	% 100	% 100	% 100	% 100	% 100	Kültür ve Sosyal İşler Müdürlüğü
	Maliyet (TL)	50.000	50.000	50.000	50.000	50.000	
Eyüp Ansiklopedisi Çalışmalarının Sürdürülmesi (Toplam 5 Cilt) (Gerçekleşme Oranı)	Projelendirilecek	% 50	% 50			Kültür ve Sosyal İşler Müdürlüğü	
Maliyet (TL)	30.000	150.000	150.000				

Faaliyet	Alt Faaliyet / Performans Göstergesi	Hedef					Sorumlu Birim
		2010	2011	2012	2013	2014	
Kültürel Etkinliklerin Sürdürülmesi	Uluslararası Haliç Şenlikleri (Panel, Sergi, Konser, Yarışmaları Yer Aldığı) Düzenlenmesi (Etkinlik Sayısı)	20 Etkinlik	20 Etkinlik	20 Etkinlik	20 Etkinlik	20 Etkinlik	Kültür ve Sosyal İşler Müdürlüğü
	Maliyet (TL)	300.000	200.000	220.000	240.000	260.000	
	Bahariye Mevlevihanesi Zekai Dede Konservatuvarı Açılması Çalışmalarının Yürütülmesi (Çalışmanın Sürdürülmesi)	Projelendirilecek	Devam Edecek	Devam Edecek	Devam Edecek	Devam Edecek	Kültür ve Sosyal İşler Müdürlüğü
	Maliyet (TL)	Sponsor	Sponsor	Sponsor	Sponsor	Sponsor	
	Eyüp Musiki Vakfı İşbirliği İle Yaptığımız Konser Salonunda Her Ay Eyüp'lü Bestekarlar Konserleri Düzenlenmesi (Etkinlik Sayısı)	12 Adet	12 Adet	12 Adet	12 Adet	12 Adet	Kültür ve Sosyal İşler Müdürlüğü
	Maliyet (TL)	Sponsor	Sponsor	Sponsor	Sponsor	Sponsor	
	Sertarikzade Tekkesinde Tasavvuf Kültür Müzesi Açılması Çalışmalarının Sürdürülmesi (Gerçekleşme Oranı)	Projelendirilecek	%50	%50			Kültür ve Sosyal İşler Müdürlüğü
	Maliyet (TL)	30.000	Sponsor	Sponsor			
	Afife Hatun Tekkesinde İznik Çini Vakfı İşbirliği İle Eyüp/Haliç Çini Atölyesi Kurulması Çalışmalarının Sürdürülmesi (Gerçekleşme Oranı)	Projelendirilecek	%100				Kültür ve Sosyal İşler Müdürlüğü
	Maliyet (TL)	Sponsor	Sponsor				
	Geleneksel Eyüp Konulu Fotoğraf Yarışmalarının Sürdürülmesi (Gerçekleşme Oranı)	%100	%100	%100	%100	%100	Kültür ve Sosyal İşler Müdürlüğü
	Maliyet (TL)	80.000	90.000	100.000	110.000	120.000	
	Eyüp Evleri Konulu Sempozyum Düzenlenmesi (Gerçekleşme Oranı)	%100					Kültür ve Sosyal İşler Müdürlüğü
	Maliyet (TL)	50.000					

Faaliyet	Alt Faaliyet / Performans Göstergesi	Hedef					Sorumlu Birim
		2010	2011	2012	2013	2014	
Kültürel Etkinliklerin Sürdürülmesi	Eyüp Görsel Arşivi'nin Kurulması ve İnternet Üzerinden Verilmesi (Gerçekleşme Oranı)	Projelendirilecek	%50	%50			Kültür ve Sosyal İşler Müdürlüğü
	Maliyet (TL)	30.000	50.000	50.000			
	D.İ.B. TURSAB İşbirliği İle (Büyük) Hacı Uğurlama Merasimi Yapılması (Eyüp Meydanında) (Gerçekleşme Oranı)	%100	%100	%100	%100	%100	Kültür ve Sosyal İşler Müdürlüğü
	Maliyet (TL)	Sponsor	Sponsor	Sponsor	Sponsor	Sponsor	
	Eyüp Stadı Dahil Olmak Üzere, Uygun Mekanların Sokak Ressamlarının Uygulama Alanı Haline Gelmesi (Gerçekleşme Oranı)	%100	%100	%100	%100	%100	Kültür ve Sosyal İşler Müdürlüğü
	Maliyet (TL)	Sponsor	Sponsor	Sponsor	Sponsor	Sponsor	
	Rami Kışlasının Uluslararası Kütüphane Olarak 2010 Bağlamında Kurulması Çalışmalarının Yürütülmesi (Çalışmanın Sürdürülmesi)	Projelendirilecek	Devam Edecek	Devam Edecek	Devam Edecek	Devam Edecek	Kültür ve Sosyal İşler Müdürlüğü
	Maliyet (TL)	Sponsor					
	Eyüp'teki Tüm Tarihi Mezarlıkların Envanterinin Çıkarılıp, Dijital Arşive Geçirilip Kitap Yayını Olarak Hazırlanması (Gerçekleşme Oranı)	%50	%50				Kültür ve Sosyal İşler Müdürlüğü
	Maliyet (TL)	Sponsor	Sponsor				
	Sultan Center Sinema ve Tiyatro Salonlarında Sinema Gösterimi ve Tiyatro Eğitimi ve Gösterimi Çalışmalarının Sürdürülmesi (Etkinlik Sayısı)	70 Adet	70 Adet	70 Adet	70 Adet	70 Adet	Kültür ve Sosyal İşler Müdürlüğü
	Maliyet (TL)	100.000	110.000	120.000	130.000	140.000	

Faaliyet	Alt Faaliyet / Performans Göstergesi	Hedef					Sorumlu Birim
		2010	2011	2012	2013	2014	
Kültürel Etkinliklerin Sürdürülmesi	Tüm Semt Konakları ve Bilgi Evlerinde Ortak Kültürel Çalışmalarının Sürdürülmesi (Gerçekleşme Oranı)	% 100	% 100	% 100	% 100	% 100	Kültür ve Sosyal İşler Müdürlüğü
	Maliyet (TL)	30.000	30.000	30.000	30.000	30.000	
	Eyüp Müzisyenler Kahvesi'nin Türk Müziği Meşkhanesi Haline Getirilmesi. Burada Konser ve Dinletilerin Yapılması, bunun İçin Sivil Kuruluşlarla İşbirliği Yapılması (Gerçekleşme Oranı)	Projelendirilecek	% 100	% 100	% 100	% 100	Kültür ve Sosyal İşler Müdürlüğü
	Maliyet (TL)	30.000	30.000	30.000	30.000	30.000	
	Eyüp'ün Surlarından Başlayıp Karadeniz Sahillerine Kadar Tanıtım, Pano ve Levhaları İle Modern Şehircilik Uygulamalarına Hazır Hale Getirilmesi (Çalışmanın Sürdürülmesi)	Devam Edecek	Devam Edecek	Devam Edecek	Devam Edecek	Devam Edecek	Kültür ve Sosyal İşler Müdürlüğü
	Maliyet (TL)	100.000	30.000	35.000	40.000	45.000	
	Menakıb-ı Eyüp Sultan Konulu 2 Cilt Yayın Hazırlanması (Gerçekleşme Oranı)	% 100					Kültür ve Sosyal İşler Müdürlüğü
	Maliyet (TL)	200.000					
	Eyüp Şiirleri Başlıklı 2 Cilt CD+Kitap Yayını Hazırlanması (Gerçekleşme Oranı)	% 100					Kültür ve Sosyal İşler Müdürlüğü
	Maliyet (TL)	200.000					
	Eyüp'te Kitabeler Konulu Kitap Hazırlanması (Gerçekleşme Oranı)		% 100				Kültür ve Sosyal İşler Müdürlüğü
	Maliyet (TL)		100.000				

Faaliyet	Alt Faaliyet / Performans Göstergesi	Hedef					Sorumlu Birim	
		2010	2011	2012	2013	2014		
Kültürel Etkinliklerin Sürdürülmesi	Eyüp Kemerburgaz'daki Kemerlere Turlar Düzenlenmesi (Çalışmanın Sürdürülmesi)	Devam Edecek	Devam Edecek	Devam Edecek	Devam Edecek	Devam Edecek	Kültür ve Sosyal İşler Müdürlüğü	
	Maliyet (TL)	30.000	35.000	40.000	45.000	50.000		
	Karadeniz Sahilinde Kıyı Turizminin Geliştirilme Çalışmalarının Sürdürülmesi (Çalışmanın Sürdürülmesi)	Projelendirilecek	Devam Edecek	Devam Edecek	Devam Edecek	Devam Edecek	Kültür ve Sosyal İşler Müdürlüğü	
	Maliyet (TL)	100.000	110.000	120.000	130.000	140.000		
	Eyüp Kart Çalışmalarının Sürdürülmesi (Gerçekleşme Oranı)	% 100	Devam Edecek	Devam Edecek	Devam Edecek	Devam Edecek	Kültür ve Sosyal İşler Müdürlüğü	
	Maliyet (TL)	50.000						
	Eyüp'lü Meşhurlara Ait Anma Günlerinin Tertiplenmesi (Etkinlik Sayısı)	20 Adet	20 Adet	20 Adet	20 Adet	20 Adet	Kültür ve Sosyal İşler Müdürlüğü	
	Maliyet (TL)	60.000	60.000	60.000	60.000	60.000		
	Okullar Arası Bilgi ve Kültür Yarışmaları Yapılması (Gerçekleşme Oranı)	% 100	% 100	% 100	% 100	% 100	Kültür ve Sosyal İşler Müdürlüğü	
	Maliyet (TL)	30.000	30.000	30.000	30.000	30.000		
	Toplam Maliyet (TL)		4.175.000	3.090.000	4.570.000	3.110.000	3.350.000	

Hedef: 3.6 Toplumsal Sağlıkın Korunması

Faaliyet	Alt Faaliyet / Performans Göstergesi	Hedef					Sorumlu Birim	
		2010	2011	2012	2013	2014		
İnsanlara Yönelik Sağlık Hizmetlerinin Sürdürülmesi	Sağlık Hizmeti (Poliklinik, Hemşirelik Hizmeti, Laboratuvar V.S) Verilmesi (Kişi Sayısı)	120.000	120.000	120.000	120.000	120.000	Sağlık İşleri Müdürlüğü	
	Maliyet (TL)	50.000	55.000	60.000	65.000	70.000		
	Hemogram, Kan Şekeri, Kalp Sağlığı, Kolesterol V.S Taramaları Yapılması (Kişi Sayısı)	1500	1500	1500	1500	1500	Sağlık İşleri Müdürlüğü	
	Maliyet (TL)	50.000	55.000	60.000	65.000	70.000		
	Ücretsiz İlaç Yardımı (Kişi Sayısı)	600	600	600	600	600	Sağlık İşleri Müdürlüğü	
	Maliyet (TL)	50.000	55.000	60.000	65.000	70.000		
	Ambulans (Hasta Nakil) Hizmeti(Kişi Sayısı)	1200	1200	1200	1200	1200	Sağlık İşleri Müdürlüğü	
	Maliyet (TL)	60.000	70.000	80.000	90.000	100.000		
	Diyaliz Nakil Hizmeti(Kişi Sayısı)	15	15	15	15	15	Sağlık İşleri Müdürlüğü	
	Maliyet (TL)	5.000	5.500	6.000	6.500	7.000		
	Köylerimizde Sağlık Taramaları Yapılması (Tarama Sayısı)	7	7	7	7	7	Sağlık İşleri Müdürlüğü	
	Maliyet (TL)	20.000	22.000	24.000	26.000	28.000		
	65 Yaş Ve Üzeri Yaşta Yalnız Yaşayan Hastalara Evlerinde Ücretsiz Sağlık Hizmeti (Kişi Sayısı)	500	500	500	500	500	Sağlık İşleri Müdürlüğü	
	Maliyet (TL)	50.000	55.000	60.000	65.000	70.000		
	Sünnet Kesim Hizmeti (Kişi Sayısı)	1000	1000	1000	1000	1000	Sağlık İşleri Müdürlüğü	
	Maliyet (TL)	55.000	55.000	60.000	65.000	70.000		
	4207 Sayılı Kanun Gereğince Sigara Denetimlerinin Yapılması	% 100	% 100	% 100	% 100	% 100	Zabıta Müdürlüğü	
	Maliyet (TL)	-	-	-	-	-		
	Toplam Maliyet (TL)		340.000	377.500	415.000	452.500	490.000	

Faaliyet	Alt Faaliyet / Performans Göstergesi	Hedef					Sorumlu Birim	
		2010	2011	2012	2013	2014		
Bilinçlendirme Çalışmalarına Devam Edilmesi	Konferanslar (Kanser, Kalp, Kadın Ve Çocuk Sağlığı Gibi Konularda) Düzenlenmesi (Konferans Sayısı)	4	4	4	4	4	Sağlık İşleri Müdürlüğü	
	Maliyet (TL)	25.000	28.000	31.000	34.000	37.000		
	Halk Sağlığı İle İlgili Olarak Vatandaşlarımızı Bilgilendirici Dökümanlar Hazırlanması (Doküman Sayısı)	5	5	5	5	5	Sağlık İşleri Müdürlüğü	
	Maliyet (TL)	25.000	28.000	31.000	34.000	37.000		
	Önemli Gün Ve Haftalarda (Yeşilay, Kızılay, Verem Haftası V.S) Okullarda Sağlık Konferanslar Düzenlenmesi (Konferans Sayısı)	5	5	5	5	5	Sağlık İşleri Müdürlüğü	
	Maliyet (TL)	5.000	6.000	7.000	8.000	9.000		
	Toplam Maliyet (TL)	55.000	62.000	69.000	76.000	83.000		
	Hayvan Sağlığı Hizmetlerinin Sürdürülmesi	Başboş Hayvanın Toplanması (Hayvan Sayısı)	1200	1200	1200	1200	1200	Sağlık İşleri Müdürlüğü
		Maliyet (TL)	25.000	28.000	31.000	34.000	37.000	
		Hayvan Kısırlaştırılması (Hayvan Sayısı)	1200	1200	1200	1200	1200	Sağlık İşleri Müdürlüğü
Maliyet (TL)		25.000	28.000	31.000	34.000	37.000		
Hayvan Sahiplendirilmesi (Hayvan Sayısı)		120	120	120	120	120	Sağlık İşleri Müdürlüğü	
Maliyet (TL)		-	-	-	-	-		
Menşe Şahadetnamesi Verilmesi (Şahadetname Sayısı)		48	48	48	48	48	Sağlık İşleri Müdürlüğü	
Maliyet (TL)		-	-	-	-	-		
Sokak Hayvanlarının Rehabilitasyonu İle İlaç Ve Hizmet Alımı İhalesinin Yapılması (İhale Sayısı)		1	1	1	1	1	Sağlık İşleri Müdürlüğü	
Maliyet (TL)		1.285.000	1.350.000	1.500.000	1.650.000	1.800.000		
Toplam Maliyet (TL)		1.335.000	1.406.000	1.562.000	1.718.000	1.874.000		

STRATEJİK PLAN-BÜTÇE İLİŞKİSİ

Eyüp Belediyesi 2010–2014 dönemi stratejik planı hazırlanırken yapılması planlanan tüm faaliyetlerin yıllara göre tahmini maliyetleri belirlenmiştir.

Her yıl hazırlanması gereken performans programları ve bütçeleri stratejik planda öngörülen faaliyetler ve maliyetleri dikkate alınarak hazırlanacaktır.

ÖLÇÜM VE DEĞERLENDİRME

Eyüp Belediyesi 2010–2014 dönemini kapsayan stratejik planlarda öngörülen faaliyetler ve bunları gerçekleştirecek sorumlular belirlenmiştir.

Her yıl bir önceki yıla ilgili hazırlanan performans esaslı faaliyet raporu ve her yıl yapılması gereken iç kontrol ile stratejik planın gerçekleşmesi takip edilecek, ayrıca her yıl performans programı hazırlanırken stratejik planda revizyon gerekip gerekmediği değerlendirilecektir.