

ŞEHİTKAMİL BELEDİYESİ
2025-2029
STRATEJİK PLANI



ŞEHİTKAMİL
BELEDİYESİ

İçindekiler

1. SUNUŞ.....	3
2. BİR BAKIŞTA STRATEJİK PLAN	5
a) Temel Performans Göstergeleri.....	7
3. STRATEJİK PLAN HAZIRLIK SÜRECİ	11
a) Planlama Sürecinin organizasyonu	11
b) Stratejik Planların Sahiplenilmesi	11
4. STRATEJİK PLANLAMA EKİBİ.....	12
c) Hazırlık Takvimi.....	14
5. DURUM ANALİZİ	15
a) Kurumsal Tarihçe	15
b) Uygulanmakta Olan Stratejik Planın Değerlendirilmesi	15
c) Mevzuat Analizi	16
d) Üst Politika Belgeleri Analizi	19
e) Faaliyet Alanları İle Ürün Ve Hizmetlerin Belirlenmesi	21
f) PAYDAŞ ANALİZİ	24
i. İç Paydaş Analizi.....	25
ii. Dış Paydaş Analizi	26
g) KURULUŞ İÇİ ANALİZ	28
i. Şehitkâmil Belediyesi Organizasyon Şeması.....	28
h) İnsan Kaynaklarını Analizi	30
i. İstihdam Türlerine Göre Personel Durumu	30
ii. Personelin Cinsiyet Dağılımı	31
iii. Hizmet Sınıfına Göre Personel Durumu.....	32
iv. Personel Eğitim Durum	32
v. Yaş Grubuna Göre Personel Durumu	33
i) Teknoloji ve Bilişim Altyapısı Analizi	34
j) Fiziki Kaynak Analizi	35
k) Belediye Araçları.....	43
l) Mali Kaynak Analizi.....	45
m) Politik, Ekonomik, Sosyal, Teknolojik, Yasal Ve Çevresel (PESTLE) Analizi	46
n) GZFT (SWOT) Analizi.....	50
o) Tespitler ve İhtiyaçlar	51
6. GELECEĞE BAKIŞ.....	55
a) Misyon	55

b) Vizyon	55
c) Temel Değerler	55
7. STRATEJİ GELİŞTİRME	56
a) Sorumlu işbirliği tablosu	56
8. AMAÇ VE HEDEFLER.....	58
9. HEDEF KARTLARI	59
10. MALİYETLENDİRME.....	87
11. İZLEME VE DEĞERLENDİRME	89

1. SUNUŞ

Saygıdeğer Hemşehrilerim, Değerli Yol Arkadaşlarım,

Şehitkamil ilçemizin aydınlık yarınlarına birlikte yürümek amacıyla hazırladığımız 2025-2029 Stratejik Planını sizlerle paylaşmanın gururunu yaşıyorum. Bu plan, sadece bir yol haritası değil; omuz omuza vererek, dayanışma ruhuyla inşa edeceğimiz daha adil, daha eşit ve daha yaşanabilir bir Şehitkamil'in temel ilkeleridir.

Belediye olarak, ilçemizin her bireyinin hak ettiği yaşam kalitesine ulaşmasını sağlamak, ortak değerlerimizi korumak ve eşitliği temel alan bir toplum düzenini oluşturmak için çalışıyoruz. Stratejik planımız, bu vizyon doğrultusunda, emekçilerimizin, çocuklarımızın, gençlerimizin, kadınlarımızın, emeklilerimizin ve tüm halkımızın ihtiyaçlarını ve taleplerini göz önünde bulundurarak hazırlandı.

Amacımız, kimseyi geride bırakmayan, herkesin eşit fırsatlara sahip olduğu ve belediyeçilik hizmetlerinden adil bir şekilde yararlandığı bir belediyeçilik anlayışını hayata geçirmektir.

Bu yönetim anlayışıyla hazırlanan stratejik planlar hem kamu kaynaklarının daha etkin ve verimli şekilde kullanılmasını sağlamakta hem de gelecek hedeflerimize ulaşmada bizlere yardımcı olmaktadır.

“Neredeyiz?”, “Nereye ulaşmak istiyoruz?”, “Gitmek istenilen yere nasıl ulaşabiliriz?” ve “Başarımızı nasıl takip ederiz ve değerlendiririz?” gibi dört temel soruya yanıt aradığımız bu planda birçok faktörü göz önünde bulundurmamız gerekmektedir.

Çünkü, bölgesel ve ulusal düzeyde hatta etkileri bizlere de yansıyan küresel düzeyde yaşanan ekonomik, politik, ekolojik ve sosyal krizler, beraberinde bir çok sorunu beraberinde getirmektedir. Ve bu anlamıyla da bizlere daha fazla sorumluluk yüklemektedir. Bu yüzden de, birçok faktörü dikkate alarak, stratejik önceliklerimizi belirlemek ve stratejik planımızı bu önceliklerimize ve bütçemize uyumlu bir şekilde hazırlamak, her zamankinden daha fazla önem kazanmaktadır.

Stratejik planlama, belediyeler için sadece hedeflerin belirlenmesi değil, aynı zamanda bu hedeflere ulaşmak için gereken kaynakların ve eylemlerin sistematik bir şekilde planlanmasını içerir. Bu süreç, yerel yönetimlerin karşılaştığı zorluklara karşı etkili çözümler geliştirmesine, kaynakları en verimli şekilde kullanmasına ve halkın ihtiyaçlarını öncelikli olarak ele almasına olanak tanır. Stratejik planlar, hem toplumsal hem de ekonomik gelişmeleri yönlendiren bir araç olarak, şehirlerin sürdürülebilir ve yaşanabilir hale gelmesine katkıda bulunur, halkın güvenini kazanmayı ve hizmetlerin etkin bir şekilde sunulmasını sağlar.

Bu plan, toplumumuzun her kesimini kapsayan, katılımcı ve çoğulcu bir süreçle oluşturuldu. Yoksullukla mücadeleden, kadınların, gençlerin ve dezavantajlı grupların güçlendirilmesine kadar her alanda, halkın iradesini ve ihtiyaçlarını temel alıyoruz. "Herkes İçin Şehitkamil" anlayışıyla, Şehitkamil'i daha dayanıklı, daha kapsayıcı ve daha yeşil bir kent haline getirmeyi amaçlıyoruz.

Planımızın merkezinde sosyal adaletin sağlanması, kamusal alanların herkes için erişilebilir kılınması ve dayanışma kültürünün güçlendirilmesi de yer almaktadır. Altyapı çalışmalarımızdan sosyal hizmetlere, çevre projelerimizden kültürel etkinliklere kadar her adımda, toplumumuzun her kesimini kucaklamayı, herkesin sesine kulak vermeyi ve ortak sorunlarımıza birlikte çözümler üretmeyi hedefliyoruz.

Bu stratejik plan, yalnızca belirli bir kesimin değil, tüm Şehitkamil halkının yararına olacak projeler içeriyor. Birlikte inşa edeceğimiz bu gelecekte, ilçemizin en ücra köşesine kadar herkesin sosyal refahını artıracak, toplumsal barışı ve kardeşliği pekiştirecek adımlar atacağız. Her mahallemizde, her sokakta toplumsal dayanışma ve halkın iradesiyle şekillenen bir belediyeçilik anlayışını hakim kılacağız.

Halkımızın güçlendirilmesi, yerel yönetimlerde daha fazla söz sahibi olması ve kamusal hizmetlerin eşit dağılımı için var gücümüzle çalışmaya devam edeceğiz. Bu planın her sayfasında, emekçilerimizin alın teri, gençlerimizin enerjisi ve tüm halkımızın ortak iradesi yatıyor. Bu süreçte bizlere destek veren tüm yol arkadaşlarıma ve halkımıza teşekkür eder, stratejik planımızın Şehitkamil'in geleceği için hayırlı olmasını dilerim.

Unutmayalım ki, bu plan sadece bir belgeden ibaret değil; Şehitkamil'in her bireyinin eşit ve onurlu bir yaşam sürme hakkını koruma sözüyle şekillenen bir dayanışma taahhüdüdür. Hep birlikte, daha adil, daha eşit ve daha güzel yarınlara ulaşacağımıza olan inancım tamdır. Cumhuriyetimizin kurucusu Büyük Atatürk'ün bize gösterdiği yolda, çağdaş ve ilerici hedeflere ulaşmak için ortak çabamızla daha güçlü bir geleceği inşa edeceğimize olan inancımızı koruyarak, hep birlikte bu hedefe ulaşmak için çalışacağız.

Bu vesileyle, planlama sürecimize katkı sağlayan herkese değerli katkılarından dolayı teşekkür ederim.

Saygılarımla,

Umut Yılmaz
Şehitkamil Belediye Başkanı

2. BİR BAKIŞTA STRATEJİK PLAN

2025- 2029 Stratejik planımız 4 Stratejik amaç üzerine kurulmuş olup;

Amaç.1 altında toplamda stratejik 8 hedef belirlenmiştir,

Amaç 2 altında toplamda stratejik 8 hedef belirlenmiştir,

Amaç 3 altında toplamda stratejik 5 hedef belirlenmiştir,

Amaç 4 altında toplamda stratejik 7 hedef belirlenmiştir,

Plan boyunca 4 stratejik amaca ulaşmak için 28 hedefe ulaşılmaya çalışılacaktır.

Stratejik plan amaç ve hedeflere ulaşılp ulaşılamadığını belirlemek adına 86 adet temel performans göstergesi belirlenmiştir.

AMAÇ.1 Kurumsal Kapasite Gelişimi

H.1.1 Çalışanların mesleki gelişimlerini sağlayarak; personel memnuniyetini yükseltmek ve etkinliğini arttırmak.

H.1.2 Afet yönetim sisteminin güncelliğini sağlamak.

H.1.3 Belediye hizmetlerine kolay ve hızlı ulaşım sağlanması.

H.1.4 Belediyenin sistem, donanım ve yazılım altyapısını geliştirerek, altyapıyı entegre bir sistem haline getirmek.

H.1.5 İdareye ait tüm araç, vasıta ve iş makinalarının işler halde tutmak.

H.1.6 Tüm iletişim araçlarını etkin kullanarak kurumun bilinirliğini arttırmak.

H.1.7 Karar alma süreçlerinde katılımı artırarak.

H.1.8 Yapı ruhsatına ilişkin iş süreçlerini iyileştirerek, dijital ortamda vatandaşlara daha etkin hizmet sunmak.

AMAÇ.2 Çevresel Gelişim

H2.1 Sıfır atık bilgilendirme ve bilinçlendirme çalışmaları yapmak.

H.2.2 Sıfır atık yönetim sisteminin uygulanmasının yaygınlaştırmak.

H.2.3 Çevresel kirliliğinin tespiti, kontrolü, önlenmesi ve azaltılması.

H.2.4 Akıllı toplama sistemine geçmek.

H.2.5 Değerlendirilebilir atıkları toplayarak ekonomiye kazandırmak.

H.2.6 Kentin gelişen ve değişen ihtiyaçları doğrultusunda yaşam kalitesini arttıracak yeşil alanları korumak ve inşa etmek.

H.2.7 Kent sağlığına ilişkin riskleri azaltmak.

H.2.8 Sokak hayvanlarının doğal denge içinde yaşamasını sağlayıcı düzenlemeler gerçekleştirmek.

AMAÇ.3 Toplumsal ve Kültürel Gelişim

H.3.1 Kültür ve sanat etkinliklerini artırarak ilçemizi kültür ve sanatın merkezi haline getirmek

H.3.2. Gençlerimizin, çocuklarımızın sosyalleşmelerine ve eğitim hayatlarına katkı sağlayacak faaliyetler yürütmek.

H.3.3 İlçemizin kütüphanelerini nicelik ve nitelik olarak arttırarak kütüphanecilik faaliyetlerini geliştirmek.

H.3.4 Spor faaliyetlerine erişilebilirliğin sağlanması, spor organizasyonlarına ev sahipliği yapmak.

H.3.5 Toplumsal cinsiyet eşitliğinin sağlandığı; kimsenin dezavantaj yaşamadığı, kırılgan grupların güçlendiği, toplumun aktif bireyleri olarak rol aldığı hizmet sunumunu sağlamak.

AMAÇ.4 Kentsel Gelişim

H.4.1 Kent estetiğini geliştirmek için kamulaştırma yapmak.

H.4.2 Sosyal donatılar için kamulaştırma yapmak.

H.4.3 Denetlenen işletme sayısını arttırmak.

H.4.4 Toplum sağlığını ve güvenliğini desteklemek.

H.4.5 Tarihi ve kültürel değerlerle uyumlu, modern ve estetik bir şehir yapısının yanı sıra sosyal donatı alanlarının erişilebilir olduğu, planlı ve kaliteli yaşam alanları oluşturmak.

H.4.6 İlçemizi Altyapı ve Üstyapını güçlendirmek.

H.4.7 Şehitkamil İlçemizin kentsel gelişimini imar planı ile uyumlu yönetmek.

a) Temel Performans Göstergeleri

Stratejik plan amaç ve hedeflere ulaşıp ulaşılamadığını belirlemek adına 86 adet temel performans göstergesi belirlenmiştir.

Plan Dönemi Başlangıç Değeri (2024)	Temel Performans Göstergeleri	Plan Dönemi Sonu Hedeflenen Değeri (2029)
222.050	Kamulaştırma Yapılacak Alan Miktarı (m ²)(Kent Estetiği)	228.720
281.905	Kamulaştırma Yapılacak Alan miktarı (m ²)(Sosyal Donatı)	362.905
40	Bilgilendirme Çalışması Kapsamında Yapılan Eğitim Sayısı (Adet)	65
5	Tesislerimize Yönelik Teknik Gezilerde Bilgilendirme Çalışması (Adet)	30
1	Daha Etkin ve Verimli Sıfır Atık Yönetimi İçin Kampanyaların Düzenlenmesi (Adet)	5
3	Sıfır Atık Noktalarının Oluşturulması	13
0	Elektronik Ortamda Verilen Yapı Ruhsatı Sayısı (Talep Oranına Göre) (%)	100
650	Çevre Kirliliğinin (Evsel Katı Atık (Çöp Vb.) Atılması) Önlenmesi Ve Giderilmesi Konularında Yapılan Denetim Sayısı	3.630
325	Hava Kirliliğinin Önlenmesi ve Giderilmesi Konularında Yapılan Denetim Sayısı	1.575
10	Atıksu Kirliliğinin Önlenmesi ve Giderilmesi Konularında Yapılan Denetim Sayısı	125
500	Yerleştirilen Yer Üstü (3750 Lt Kapasiteli Vinçli) Çöp Konteyner Sayısı (Adet)	3.000
100	Yerleştirilen Yer Altı (5000 Lt Kapasiteli) Çöp Konteyner Sayısı (Adet)	600
0	Kullanılmayan Oyuncakların Değerlendirilmesi İçin Oyuncak Atölyesinin Oluşturulması (Adet)	1
10	Oyuncak Toplama Noktalarının Oluşturulması (Adet)	70
0	Giysi Değerlendirme Merkezlerinin Oluşturulması (Adet)	1
20	Giysi Dağıtım Noktalarının Oluşturulması (Adet)	80
0	Kompost Üretim Tesisinin Kurulması (Adet)	1
50	Üretilen Kompost Miktarı (Ton)	450
1	Eğitim İhtiyaç Analizi Sayısı	6
6	Analiz Çalışması Sonucu Belirlenen Eğitimlere Göre Personelin Etkinliğini Arttırmak Adına Düzenlenen Eğitim Sayısı	24
5	Katılım Yapılan Kurum Dışı Mesleki Eğitim, Panel, Seminer, Fuar Sayısı	30

8.000	Denetleme Yapılan İşletme Sayısı	63.000
1.000	Ulusal Tatil Günlerinde Çalışma Ruhsatı Verilen İşletme Sayısı	13.500
60	Denetlenen İş Yeri Oranı (Yüzde)	75
5 saat	Vatandaş Şikayetlerinin Ortalama Giderilme Süresi	1 saat
8.029.998	Toplam Yeşil Alan Miktarı (m ²)	%5 artış
6,31	Kişi Başına Düşen Yeşil Alan Miktarı (m ²)	6,34
80	Park Ve Yeşil Alanlardan Faydalanan Vatandaşlarımızın Memnuniyet Oranı	85
*	Kentsel Yenileme Projesi(Hektar)	10
100	İmar Uygulaması (Hektar)	1.300
*	Belediyemiz Bünyesinde Afet Bilinçlendirme Eğitimlerinin Düzenlenmesi Ve Tatbikat Yapılması	10
0	Kurulan Afet Timi Sayısı	1
10	E-Devlette Entegre Edilebilen Hizmet Oranı	100
100	Hizmet Sunumunda Kurum Sistemi İle Entegreli Uygulamalar (%)	100
30	Hizmet Kalitesinin Arttırılmasına Yönelik Rapor-Analiz Sisteminin Geliştirilmesi (%)	100
100	Kurumsal Web/Mobil/Yazılımların İyileştirilerek Merkezileştirilmesi (%)	100
100	Ömrünü Tamamlamış Donanım/Sürümlerin Yenilenmesi (%)	100
70	Doğru Veri İle Doğru İşlem Süreçleri (%)	100
100	Mevcut Sunucu Sistemleri/Yedekleme Üniteleri Güçlendirme Ve Sistem Güvenliği (%)	100
90	Bakım Ve Onarımı Müdürlüğümüzde Yapılan (İş Makinası, Kamyon, Kamyonet, Arazi Aracı, Traktör) (%)	90
10	Bakım Ve Onarımı Müdürlüğümüz Dışında Yapılan (İş Makinası, Kamyon, Kamyonet, Arazi Aracı, Traktör) (%)	10
200.000	Asfalt Yol Yapım, Bakım Ve Onarımı (Ton)	1.200.000
*	Stabilize Yol Yapımı (m ³)	10.000.000
*	Yapılan Kaldırım Parke Taşı Yapım, Bakım Ve Onarımı (m ²)	500.000

*	Yapılan Sosyal, Kültürel, Spor Tesisi Sayısı(Adet)	50
983	Düzenlenen Yapı Tatil Zaptı Sayısı	2.133
3.950	Gıda Güvenliği ve Hijyen Denetimlerinin Sayısı	23.450
6	Kurban ve Adaklık Satış, Kesim Yerlerinin Denetlenme Sayısı	36
6	Gıda Güvenliği ve Hijyen Eğitimi Sayısı	36
120	İlaçlama Yapılan Belediye Birim Sayısı	870
0	Kurulan Acil Müdahale ve Tedavi Merkezi Sayısı	1
0	Kurulan Barınak ve Doğal Yaşam Alanı Sayısı	1
0	Kurulan Mobil Tedavi Merkezi Sayısı	1
0	Muayene ve Tedavisi Yapılan Sokak Hayvanı Sayısı	1.100
*	Kısırlaştırma Yapılan Sokak Hayvan Sayısı	700
*	Kuduz Aşısı Yapılan Sokak Hayvanı Sayısı	700
*	Sahiplendirilmesi Yapılan Sokak Hayvanı Sayısı	525
100	Vatandaşın Gerçekleştirilen Etkinlik ve Faaliyetlerden Haberdar Olması İçin Sosyal Medya ve LED Ekranların Kullanım Oranı (%)	100
100	Vatandaşın Gerçekleştirilen Etkinlik ve Faaliyetlerden Haberdar Olması İçin Görsel ve Yazılı Mecraların Kullanım Oranı (%)	100
100	Çağrı Merkezine Yapılan Başvuruların Cevaplandırılması Oranı (%)	100
100	Mobil Ve Masaüstü Web Uygulamalarından Yapılan Talep, Şikayet ve Başvuruların Cevaplandırılma Oranı (%)	100
2	Düzenlenen Muhtarlar İstişare Toplantısı Sayısı	12
*	Ulusal Ve Uluslararası Alanda Kültür, Sanat Etkinlikleri ve Festivaller Yapma Oranı	10
20	Belirli Gün Ve Haftalar İle Milli Bayramlarda Kültürel Etkinlikler Düzenlemek	330
2.500	Tarihi Ve Kültürel Gezilere Katılım Sayısı	77.500
42	Edebi, Tarihi, Kültürel ve Değerli Materyal Basımı (Adet)	54

100	Halkın Sanat Alanında Ortaya Çıkan Gereksinimlerine Yönelik Kurs, Seminer ve Atölye Çalışması Oranı	100
100	Gençler Ve Çocuklara Yönelik Kültür, Sanat Ve Beceri Kursları	100
32.000	Eğitim Verilen Öğrenci Sayısı (Bilim Ve Teknoloji)	202.000
1.620	Atölyeler Eğitim Seansları (Bilim Ve Teknoloji)	9.720
1.650	Faydalanan Okul Öncesi Öğrenci Sayısı	9.900
3	Yapılan Kreş Sayısı (Adet)	10
23.313	Trafik Eğitim Parkından Yararlanan Öğrenci Sayısı	150.813
60.000	Kütüphanelerden Yıllık Yararlanan Kayıtlı Üye Sayısı	326.000
12	Bilgi ve Kültürel Etkinlik Sayısı	70
80	Kütüphanelerden Duyulan Memnuniyet Oranı (%)	88
28.000	Spor Okulları Kursiyer Sayıları	208.000
18.000	Gençlik Kampı Katılımcı Sayısı	142.500
600	Öyhk(Pomem-Pmyo-Besyo-Asem-Suem-Spor Lisesi) Kursiyer Sayısı	4.050
70	Resmi Gün ve Bayramlarda Düzenlenen Spor Turnuvası Sayısı	495
90	Ayni Yardım Başvurularının Karşılama Oranı (%)	95
*	Nakdi Yardım Başvurularının Karşılama Oranı (%)	90
85	Ayni Ve Nakdi Yardım Vatandaş Memnuniyeti Oranı (%)	90
100	Taziye Hizmetleri Talep Karşılama Oranı (%)	100
359	Vefa Hizmeti Verilen Kişi Sayısı	2.859
100	Yetim Çocuk Talep Karşılama Oranı (%)	100

3. STRATEJİK PLAN HAZIRLIK SÜRECİ

a) Planlama Sürecinin organizasyonu

Stratejik planlama ile ilgili mevzuat hükümleri doğrultusunda, koordinasyonu Mali Hizmetler Müdürlüğü Strateji Geliştirme Alt Birimi tarafından yürütülen Şehitkamil Belediyesi 2025-2029 Stratejik Planı hazırlık süreci, Başkanlık Makamı tarafından yayınlanan Stratejik Plan Genelgesi ile başlatılmıştır.

Katılımcı bir planlama yaklaşımı olan Stratejik Planlama sürecine; Belediye Başkanı, Başkan Yardımcıları, Birim Müdürleri ve çalışanların etkin katılımının sağlanması amacıyla, çalışmaları üst düzeyde yönlendirmek üzere Başkan ve Başkan Yardımcılarından oluşan Strateji Geliştirme Kurulu ve gerekli çalışmaları aktif olarak yürütmek üzere tüm birim müdürleri ve müdürlük temsilcilerinin yer aldığı Stratejik Planlama Ekibi oluşturulmuştur.

Strateji Geliştirme Kurulu stratejik planlama ekibini ve hazırlık programını onaylamış olup, sürecin ana aşamaları ile çıktılarını kontrol etmiştir. Ayrıca muallakta olan hususları görüşüp karara bağlamıştır. Misyon, vizyon, temel değerler, amaçlar ve hedef kartlarını değerlendirerek nihai hale getirmiştir.

Stratejik Planlama Ekibi; Stratejik planlama sürecinin hazırlık programına uygun olarak yürütülmesi, gerekli faaliyetlerin koordine edilmesini sağlamıştır.

Stratejik planlama çalışmalarında görev alan ekip üyelerine Stratejik Planlama Eğitimi verilmiştir.

Durum analizi çalışmaları ile bir yandan belediyemizin personel, hizmet binaları, araç ve makine parkı, teknolojik imkânları analiz edilmiş, diğer yandan da iç ve dış paydaşlarımızın görüşleri alınarak katılımcı yönetim anlayışının gereği yerine getirilmiştir.

Önümüzdeki beş yılda ulaşmayı hedeflediğimiz vizyon çerçevesinde, Kurumsal Kapasite Gelişimi, Çevresel Gelişim, Toplumsal ve Kültürel Gelişim ile Kentsel Gelişim öncelikli amaçlarımızdandır.

b) Stratejik Planların Sahiplenilmesi

Stratejik planların kurum içinde sahiplenilmesi, planın başarısı için kritik bir adımdır. Bir belediyede, stratejik hedeflerin sadece üst yönetim tarafından belirlenmemelidir. Stratejik planın hazırlanmasından uygulanmasına kadar her aşamada çalışanların sürece aktif olarak katılımı sağlanmalıdır. Planın içselleştirilmesi, çalışanların hem bireysel hem de kurumsal düzeyde kendilerini sürecin bir parçası olarak görmeleriyle mümkündür.

Kurum içi sahiplenmenin ilk adımı, stratejik planın açık ve anlaşılır bir şekilde tüm çalışanlara aktarılmasıdır. Planın vizyonu, hedefleri ve bu hedeflere ulaşmak için izlenecek yöntemlerin detaylıca açıklanması, çalışanların süreci kavramasını sağlar. Düzenli bilgilendirme toplantıları, eğitim programları ve iç iletişim araçları, çalışanların planı anlama ve kendi rollerini belirleme konusunda destekleyici olur. Ayrıca, bu tür bilgilendirmeler, çalışanların geri bildirim vermesi için de fırsatlar sunar ve katılımı artırır.

Kurum içinde stratejik planın sahiplenilmesi, liderlik ve örnek olma davranışlarıyla da pekiştirilir. Yöneticilerin, planın uygulanmasında kararlılık göstermesi ve belirlenen hedeflere yönelik çalışmalarda aktif rol alması, çalışanlara güçlü bir motivasyon kaynağı olur. Aynı

zamanda, yöneticilerin planın her aşamasında şeffaflık ve hesap verebilirlik ilkesine sadık kalması, çalışanların sürece olan güvenini artırır. Liderlerin, stratejik hedeflerle uyumlu bir yönetim anlayışı benimsemesi, planın tüm kurum tarafından benimsenmesine katkıda bulunur.

Bir diğer önemli unsur ise çalışanların planla ilgili sorumluluk almaları ve sürecin bir parçası olarak kendilerini değerli hissetmeleridir. Stratejik planın başarıya ulaşması, her çalışanın bu hedeflere yönelik somut bir katkı sunduğunu bilmesiyle sağlanır. Çalışanların kendi birimlerinde stratejik hedeflere ulaşmak için belirli görevler üstlenmesi, hem bireysel motivasyonu artırır hem de kurumsal dayanışmayı güçlendirir. Bu süreçte, performans değerlendirmeleri ve geri bildirim mekanizmaları, çalışanların katılımını ve süreci sahiplenmelerini teşvik eder.

Son olarak, stratejik planın kurum içinde sahiplenilmesi, sürekli izleme ve değerlendirme ile desteklenmelidir. Düzenli olarak yapılan değerlendirmeler, hem çalışanların süreçteki rollerini görmelerini sağlar hem de kurum içi öğrenme kültürünü geliştirir. İlerleme kaydedildikçe çalışanlara yapılan geri bildirimler, başarıların kutlanması ve eksikliklerin giderilmesi, stratejik planın yaşayan bir süreç olarak kabul edilmesini sağlar. Bu yaklaşım, planın sadece yönetim tarafından değil, tüm kurum çalışanları tarafından sahiplenilen ve uygulanan bir rehber haline gelmesine olanak tanır.

4. STRATEJİK PLANLAMA EKİBİ

ŞEHİTKAMİL BELEDİYESİ 2025 - 2029 DÖNEMİ STRATEJİK PLANI STRATEJİ GELİŞTİRME KURULU		
Umut YILMAZ	Belediye Başkanı	Başkan
Yusuf AÇIKGÖZ	Başkan Yardımcısı	Üye
Cihan EKİCİ	Başkan Yardımcısı	Üye
Arkın BEREKETOĞLU	Başkan Yardımcısı	Üye
Ceyda GÜRSEL	Başkan Yardımcısı	Üye
Ziya YAPRAK	Mali Hizmetler Müdürü	Üye

ŞEHİTKAMİL BELEDİYESİ
2025 - 2029 DÖNEMİ STRATEJİK PLANI
STRATEJİK PLANLAMA EKİBİ

Ceyda GÜRSEL	Başkan Yardımcısı	Ekip Başkanı
Ziya YAPRAK	Mali Hizmetler Müdürü	Ekip Başkan V.
Kubilay BALCI	Emlak ve İstimlak Müdürü	Üye
Serkan ALTINYURT	Temizlik İşleri Müdürü / İklim Değişikliği ve Sıfır Atık Müdür V.	Üye
Didem GÜL	Park ve Bahçeler Müdürü	Üye
Z. Zuhâl AÇAR	İnsan Kaynakları ve Eğitim Müdürü	Üye
Erkan BAŞER	Fen İşleri Müdürü	Üye
Nuray DÖLEK	Gelirler Müdürü	Üye
Oğuzhan ÇEVİK	İmar ve Şehircilik Müdürü	Üye
Gülay KARA	Sağlık İşleri Müdürü	Üye
Zeynep ÖZBAHÇIVAN	Kültür ve Sosyal İşler Müdürü / Sosyal Yardım İşleri Müdür V.	Üye
Mehmet Zeki ÖĞÜCÜ	Makine İkmal ve Bakım Onarım Müdürü / Afet İşleri Müdür V.	Üye
İsmet ŞAHİN	Plan ve Proje Müdürü	Üye
Ahmet ERBALCI	Ruhsat ve Denetim Müdürü	Üye
Berna SUCU	Hukuk İşleri Müdürü	Üye
Dilara BACAKSIZ	Destek Hizmetleri Müdürü	Üye
Veysel TOKSOY	Özel Kalem Müdürü / Basın ve Yayın Müdür V.	Üye
M. Orhan BOZDOĞAN	Teftiş Kurulu Müdürü	Üye
Oğur KIZILIRMAK	Zabıta Müdürü	Üye
Ali BEYAZ	Yapı Kontrol Müdürü	Üye
Şükrü ÖZDEMİR	Yazı İşleri Müdürü / Halkla İlişkiler Müdür V.	Üye
Mustafa ÇAM	Arşiv Müdürü / Muhtarlık İşleri Müdür V.	Üye
Turhan BOZGEYİK	Bilgi İşlem Müdürü	Üye

c) Hazırlık Takvimi

2025-2029 STRATEJİK PLAN SÜRECİ							
HAZIRLIK SÜRECİ		ÇALIŞMA TAKVİMİ					
		Nisan	Mayıs	Haziran	Temmuz	Ağustos	Eylül
1	Stratejik Planlama Kurulu, Stratejik Planlama Ekibi Ve Stratejik Planlama Koordinasyon Biriminde Görev Alacak Kişilerin Belirlenmesi (Ekiplerin Oluşturulması)						
2	İç Genelge Yayınlanması						
4	Ayrıntılı Çalışma Takviminin Hazırlanması						
5	Çalışma Takvimine Göre Birim Ve Kişilerin Sorumlu Oldukları İşlerin Belirlenmesi(Görev Dağılımı)						
6	Çalışma Takviminin Üst Yönetim Onayına Sunulması						
7	Çalışma Yöntemi Ve İlkelerinin Belirlenmesi						
9	SP Çalışma Gruplarına Eğitim Verilmesi						
Durum Analizi;							
9	Tarihsel Gelişim Ve Mevzuat Analizinin Yapılması						
10	Çalışan Memnuniyeti (İç Paydaş) Analizinin Yapılması						
11	Dış Paydaş Analizinin Yapılması						
12	Ürün Ve Hizmet Analizinin Yapılması						
13	Kurum İçi Analizinin Yapılması (Teşkilat Yapısı, İnsan Kaynakları, Mali Yapı, Fiziksel Yapı Vs.)						
14	Çevre Analizinin Yapılması (PESTLE (Politik, Ekonomik, Sosyal, Teknolojik, Yasal Ve Çevresel Faktörlerin İncelenmesi)						
15	GZFT Analizinin Yapılması						
Stratejik Modelleme Süreci;							
16	Misyon, Vizyon Ve Temel Değerlerin Belirlenmesi,						
17	Amaç Ve Hedeflerin Belirlenmesi,						
18	Stratejiler Ve Performans Göstergelerinin Belirlenmesi,						
19	Maliyetlerin Belirlenmesi,						
20	Birim- Sorumluluk Matrisinin Oluşturulması,						
21	Stratejik Plan İzleme Ve Değerlendirme Programının Hazırlanması,						
22	Taslak Stratejik Planın Üst Yönetim Onayına Sunulması,						
23	Görüşlerin Alınması,						
24	Nihai Stratejik Planın Hazırlanması,						
25	Stratejik Planın Meclise Gönderilmesi, Kabulünü Müteakip Çevre Şehircilik Bakanlığına Gönderilmesi						

5. DURUM ANALİZİ

a) Kurumsal Tarihçe

Şehitkâmil ilçesi adını 21 Ocak 1920'de, Antep savunması sırasında 14 yaşındayken annesinin yüzündeki peçeyi indirmek isteyen sarhoş Fransız askerlerine karşı çıkan ve bu yüzden süngü darbesi ile öldürülen Mehmet Kâmil'den almaktadır. Antep Savunmasının ilk kaybı olarak nitelendirilen Mehmet Kâmil, olaydan sonra Şehit Kâmil ismini almıştır.

1987 yılında Gaziantep'in Büyükşehir Belediyesi statüsü kazanması ile şehrin Alleben Deresi ile tabii uzantılarının kuzeyinde kalan bölümü merkez olmak üzere Şehitkâmil adıyla, 3398 sayılı Gaziantep İl'i Merkezinde Şehitkâmil ve Şahinbey Adıyla İki İlçe Kurulması Hakkındaki Kanunla, 20.06.1987 tarihinde kurulmuş ve 27 Mart 1989 Mahalli İdareler seçimi sonrasında Şehitkâmil Belediyesi faaliyetlerine başlamıştır.

2023 yılı Türkiye İstatistik Kurumunun Adrese Dayalı Nüfus Kayıt Sistemi çalışmaları sonuçlarına göre ilçemizin toplam nüfusu 867.193'dir. 867.193 nüfusun 438.510'si erkek, 428.683 kadındır.

İlçemiz 1.273 kilometrekarelik geniş bir yüz ölçümüne sahip olup 119 mahallesi bulunmaktadır.

b) Uygulanmakta Olan Stratejik Planın Değerlendirilmesi

Belediyemize ait 2020-2024 dönemine ait Stratejik Planı'nda 6 adet stratejik amaç, bu amaçlar altında 34 adet stratejik hedef ve stratejik hedeflerin performansını ölçen 66 adet performans göstergesi yer almaktadır.

2020-2024 dönemi Stratejik Planında Gönül Belediyeciliği, Hemşerilerimize daha iyi hizmet verebilmek için kurumsal kapasitenin artırılması, Şehitkâmil ilçemizin gelişen ihtiyaçlar çerçevesinde kentleşme altyapısının güçlendirilmesi ve modernize edilmesi, yaşanabilir, sağlıklı ve çağdaş kentsel gelişmenin artırılması, Sağlıklı, yaşanabilir ve sürdürülebilir bir çevrenin oluşturulması, Kültür, Sanat ve Sportif faaliyetleri ile Şehitkâmil halkının sosyal yaşamının gelişimine katkı sağlanması, Sosyal Yardımlaşma ve dayanışmanın güçlendirilmesi suretiyle Şehitkâmil halkının sosyal refahının artırılması olarak belirlenmiş olan stratejik amaçların ve bu amaçların altında yer alan stratejik hedeflerin bu kapsamda gerçekleştirmeleri değerlendirilmiştir.

2020 Yılında yer alan 66 performans göstergesinin; 46'sında hedeflenen düzeye ulaşıldığı, 20'sinde ise hedeflenen düzeye ulaşılamadığı,

2021 Yılında yer alan 66 performans göstergesinin; 54'ünde hedeflenen düzeye ulaşıldığı, 12'sinde ise hedeflenen düzeye ulaşılamadığı,

2022 Yılında yer alan 66 performans göstergesinin; 57'sinde hedeflenen düzeye ulaşıldığı, 9'unda ise hedeflenen düzeye ulaşılamadığı,

2023 Yılında yer alan 66 performans göstergesinin;50'sinde hedeflenen düzeye ulaşıldığı, 16'sında ise hedeflenen düzeye ulaşılamadığı,

Tespit edilmiştir.

c) Mevzuat Analizi

Şehitkamil Belediyesi 2025-2029 Stratejik Plan hazırlıkları kapsamında belediye hizmet alanlarının belirlenmesi ve geleceğe bakışın oluşturulmasına yönelik Stratejik Planlama Ekibi çalışmaları ve paydaşların görüşleri alınarak “Yasal Yükümlülük Kapsamında Yürütülen Faaliyetler/Hizmetler” ile “Yasal Dayanaklar” belirlenmiş bunlara bağlı olarak hizmetin sunulmasında oluşan “Tespitler” ve “İhtiyaçlar” ortaya konulmuştur. Tespit edilen ve ihtiyaca haiz olan yasal yükümlülük kapsamında yürütülen hizmetlerden bazılarını aşağıdaki tabloda yer verilmiştir.

YASAL YÜKÜMLÜLÜK	DAYANAK	TESPİTLER	İHTİYAÇLAR
İmar,su ve kanalizasyon, ulaşım gibi kentsel alt yapı, coğrafi ve kent bilgi sistemleri; çevre ve çevre sağlığı, temizlik ve katı atık; zabıta, itfaiye, acil yardım, kurtarma ve ambulans; şehir içi trafik; defin ve mezarlıklar; ağaçlandırma, park ve yeşil alanlar; konut; kültür ve sanat, turizm ve tanıtım, gençlik ve spor orta ve yüksek öğrenim öğrenci yurtları (Bu Kanununun 75 inci maddesinin son fıkrası, belediyeler, il özel idareleri, bağlı kuruluşları ve bunların üyesi oldukları birlikler ile ortağı oldukları Sayıştay denetimine tabi şirketler tarafından, orta ve yüksek öğrenim öğrenci yurtları ile Devlete ait her derecedeki okul binalarının yapım, bakım ve onarımı ile tefrişinde uygulanmaz.); sosyal hizmet ve yardım, nikâh, meslek ve beceri kazandırma; ekonomi ve ticaretin geliştirilmesi hizmetlerini yapar veya yaptırır. (İmar Uygulaması)	5393 Sayılı Belediye Kanunu (Madde 14/a)	Binaların yoğun olduğu bölgelerde imar uygulaması yapılması sonucunda, vatandaşlar birbirleri ile hisseli tescil edilmektedir.	Bedele dönüştürme işleminin yapılabilmesinin önünün açılması
		İmar uygulaması kapsamındaki parsellerden kamulaştırmaz el atma davası açan parsellerin dava durumlarının sonuçlanmasının uzun sürmesi	Davaların çözümlenmesine ve tesciline Mahkemelerce süre verilmesi
		İmar uygulamasının iptal davalarında görevli olan bilirkişilerin uygulama konusunda yeterli tecrübeye sahip olmamaları	İmar uygulaması konusunda yetkinliğinin olması mecburiyeti getirilmesi
Ağaçlandırma, park ve yeşil alanlar, konut, kültür ve sanat, turizm ve tanıtım, gençlik ve spor, sosyal hizmet ve yardım, nikâh, meslek ve beceri kazandırma; ekonomi ve ticaretin geliştirilmesi hizmetlerini yapar veya yaptırır (Park ve peyzaj projeleri yapılması, ihtiyaçlar doğrultusunda ilçe genelinde yeni parklar yapılması, İlçemizde bulunan parkların revize edilmesi, ağaçlandırma çalışmaları, ağaç budama, boş arazilerde ot biçim)	5393 Sayılı Belediye Kanunu (Madde 14/a)	Plan değişikliklerinin olması	Çalışmalar etüt aşamasında iken ilgili birimlere görüş için yazı yazılması ve olumlu cevaplar geldikten sonra proje ve imalatlara başlanması.
		Mülkiyet problemlerinin olması	Görüşler olumlu olduğu taktirde yine sorunlar oluştuğunda proje ve imalat için ek süre verilmesi.
		İşgalli alanların olması	Kanun ve ilgili yönetmeliklere yönelik personele eğitim verilmesi.
		Sit alanlarının olması	İlgili kurum ve kuruluşlarla ortak işbirliği protokolü çerçevesinde iş ve işlemlerin yürütülmesi
		Anıt ağaçların bulunduğu alanlar	Budama işlemlerinin Anıtlar Kurulu tarafından yapılması
		Alt yapı sorunları	
		Kanun ve ilgili yönetmeliklerde sıklıkla değişikliklerin olması	

Zabıta, itfaiye, acil yardım, kurtarma ve ambulans, şehir içi trafik, defin ve mezarlıklar, ağaçlandırma, park ve yeşil alanlar hizmetlerini yapar veya yaptırır. (Seyyar satıcılar, dilenciler ve kaldırım işgali engellenmesi hizmetleri)	5393 Sayılı Belediye Kanunu	Cezai yaptırımların caydırıcı olmaması	Cezai müeyyidelerde caydırıcılık artırılmalı
		Kabahat kapsamında kalıp kabahatin tekrarı farklı bir müeyyide getirmemesi	İşin sosyolojik ve medya boyutları olduğundan sosyal içerikli çalışmalar yapılması
		Halkın dilencilik hakkında yeteri kadar bilgilendirilmemesi	Emniyet personellerinin sahip olduğu yetkilerin bir kısmının zabıta personellerine sağlanması
			Bilinçlendirme ve bilgilendirme üzerine ortak çalışmalar yapılması
İmar, su ve kanalizasyon, ulaşım gibi kentsel alt yapı, coğrafi ve kent bilgi sistemleri, çevre ve çevre sağlığı, temizlik ve katı atık, zabıta, itfaiye, acil yardım, kurtarma ve ambulans, şehir içi trafik, defin ve mezarlıklar, ağaçlandırma, park ve yeşil alanlar, konut, kültür ve sanat, turizm hizmetlerini yapar veya yaptırır. (Yapı Kullanma İzin Belgesi, İş Bitirme Tutanağı, Yeniden yapı ruhsatı verilmesi)	5393 Sayılı Belediye Kanunu (Madde 14/a)	Yapı Kullanma İzin Belgesi (iskan) alınmayan binalarda mal sahipleri tarafından oturma başlanması sebebiyle şantiye suyu ve elektriği kullanımından dolayı oluşan mağduriyetler	Yapı Kullanma İzin Belgesi olmayan yerlerde yapı sahibi ve müteahhitlerine (oturma izin veren) daha büyük yaptırımlar veya sorumluluklar yüklenmesi
		Yapı ruhsatı düzenleme aşamasında evrak yoğunluğu nedeni ile takibin zor olması	Elektronik ortamda belgelerin alınarak bir takip sisteminin oluşturulması
İmar, su ve kanalizasyon, ulaşım gibi kentsel alt yapı, coğrafi ve kent bilgi sistemleri, çevre ve çevre sağlığı, temizlik ve katı atık, zabıta, itfaiye, acil yardım, kurtarma ve ambulans, şehir içi trafik, defin ve mezarlıklar, ağaçlandırma, park ve yeşil alanlar, konut, kültür ve sanat, turizm hizmetlerini yapar veya yaptırır. (Yapı ruhsatı verilmesi)	5393 Sayılı Belediye Kanunu (Madde 14/a)	Bir parselde birden fazla yapı olduğu durumlarda havuz sisteminden farklı yapı denetim firmalarının çıkmasının uygulamada problemlere neden olması	Çevre ve Şehircilik Bakanlığı tarafından yapı denetim atamaları yapılar üzerinden değil ada/parsel numaraları üzerinden yapılmalı.
Stratejik plân ile yatırım ve çalışma programlarını, belediye faaliyetlerinin ve personelinin performans ölçütlerini görüşmek ve kabul etmek. (Yatırım Programı Hazırlanması)	5393 Sayılı Belediye Kanunu (Madde 18/a)	Müdürlükler tarafından hazırlanan yatırım programlarının performans programı ve bütçe teklifleri ile uyumun sağlanamaması	Yatırım Programı hazırlanırken iş bazlı ve performans programı ile koordineli olarak hazırlanması
Belediye başkanı, mahallî idareler genel seçimlerinden itibaren altı ay içinde; kalkınma plânı ve programı ile varsa bölge plânına uygun olarak stratejik plân ve ilgili olduğu yılbaşından önce de yıllık performans programı hazırlayıp belediye meclisine sunar. (Performans Programı Hazırlanması)	5393 Sayılı Belediye Kanunu (Madde 41)	Belediyeler için Stratejik Plan Hazırlama Rehberi mevcut olmasına rağmen Performans Programı hazırlama rehberinin bulunmaması	Belediyeler İçin Performans Programı hazırlama rehberinin hazırlanması
		Belediyeler için hazırlama rehberi bulunmaması nedeniyle performans programının hazırlanmasında bazı sıkıntılar ortaya çıkması	Hazırlanacak rehberde örnek uygulamalara sık yer verilmesi
Belediye bütçesi ile muhasebe işlemlerine ilişkin esas ve usuller Maliye Bakanlığının görüşü alınarak Çevre ve Şehircilik Bakanlığı tarafından çıkarılacak yönetmelikle düzenlenir. (Bütçe Tekliflerinin Hazırlanması)	5393 Sayılı Belediye Kanunu (Madde 65)	Müdürlükler tarafından hazırlanan bütçe tekliflerinin performans programı ile istenilen düzeyde uyumun sağlanamaması	Bütçe teklifleri hazırlanırken iş bazlı ve performans programı ile koordineli olarak hazırlanmalı.
Tüm maddeler	4734 Sayılı Kamu İhale Kanunu	Kurum bünyesinde tüm satın alma süreçleri kanun çerçevesinde yürütülmektedir.	

Tüm maddeler	5018 Sayılı Kamu Mali Yönetimi ve Kontrol Kanunu	Aynı kent içinde yer alan kurumların stratejik planlama süreçlerindeki iletişim eksiklikleri görev ve yetkilerinin çakışmasına neden olmaktadır. Bütçelerin yapılırken fayda-maliyet analizine göre hazırlanıp uygulanmamaktadır.	Bütçeler yapılırken fayda maliyet analizi yapılması, Stratejik plan ekip üyelerinin mevzuat bilgi düzeyini artırmak ve kent için ortak karar alma mekanizmalarını kurgulamak
Tüm maddeler	5216 Sayılı Büyükşehir Belediyesi Kanunu	Uygulama İmar Planları ve İmar Uygulamaları süreçlerinde kurumlar arası koordinasyon ve onay aşamalarında sıkıntılar yaşanmaktadır Komisyonlara havale edilen konuların ne kadar sürede sonuçlanmasına ait bir madde bulunmamaktadır	Uygulamadan kaynaklı sorunların giderilmesi için ilgili bakanlıklara öneriler iletilmesi.
Tüm maddeler	6331 Sayılı İş Sağlığı ve Güvenliği Kanunu	Yasal yükümlülükler tümüyle yerine getirilmekte olup, İş Sağlığı ve Güvenliği Kanununun gereklilikleri yerine getirilmektedir.	
Tüm maddeler	6698 Kişisel Verilerin Korunması Kanunu	Verilerin anonim hale getirilmesi bazı kurumlar tarafından kabul edilmemektedir. KVKK kurulu kurulup analiz çalışması başlatılmalıdır	KVKK tüm birimlerde kullanılacak duruma getirilmesi zorunludur. Kanun kapsamında çalışmalar yürütülmektedir.

Yasal yükümlülük kapsamında yürütülen hizmetler arasında bulunan iyileştirilme ihtiyacına tabi bazı hizmetler ile ilgili genel görüş ve düşünceler Stratejik Planlama Ekibi tarafından özetlenmiştir.

d) Üst Politika Belgeleri Analizi

Belediyemiz Stratejik Planın hazırlanmasında On İkinci Kalkınma Planı, Yeni Ekonomi Programı incelenerek Stratejik Amaç ve Hedeflere temel teşkil eden ihtiyaçlar belirlenmiştir. Üst politika belgeleri ile stratejik plan ilişkisini gösteren tablo aşağıda gösterilmiştir.

ÜST POLİTİKA BELGELERİ ANALİZİ		
ÜST POLİTİKA BELGESİ	İLGİLİ BÖLÜM/ REFERANS	VERİLEN GÖREV/ İHTİYAÇLAR
12. KALKINMA PLANI (2024-2028)	402 Numaralı Politika Paragrafı	Yerel yönetimlerde kaynakların daha etkin kullanımı sağlanacak ve mali sürdürülebilirlik güçlendirilecektir.
	661 Numaralı Politika Paragrafı	Çocukların kaliteli, evrensel, ücretsiz ve okul öncesi eğitime erişimlerinde fırsat eşitliği sağlanacaktır.
	675 Numaralı Politika Paragrafı	Hayat boyu öğrenmeye katılım ve belge çeşitliliği artırılacak, kazanımların belgelendirilmesi teşvik edilecek, hayat boyu öğrenme sisteminin işgücü piyasasının talep ettiği becerileri kazandırması ve bu becerilerin iş ve sosyal yaşamda etkin kullanımı sağlanacaktır.
	704 Numaralı Politika Paragrafı	İş sağlığı ve güvenliği hizmetleri daha etkin ve verimli hale getirilecektir.
	720 Numaralı Politika Paragrafı	Aileye yönelik hizmetlerin niteliği ve niceliği geliştirilecektir.
	726 Numaralı Politika Paragrafı	Kadın erkek fırsat eşitliğinin sağlanması ve kadınların güçlenmesi önceliğinin tüm plan, program, politika geliştirme ve uygulama süreçlerinde yer alması sağlanacaktır.
	746 Numaralı Politika Paragrafı	Gençlerin fiziki, sosyal ve muhakeme yönüyle gelişimleri ile yenilikçi ve girişimci niteliklerini destekleyen bilim, sanat, kültür ve spor faaliyetlerine katılımları özendirilecektir
	753 Numaralı Politika Paragrafı	Engellilik konusunda koruyucu ve önleyici çalışmalar etkinleştirilecek, engellilere yönelik sağlık hizmetlerinin niteliği artırılabilecektir.
	754 Numaralı Politika Paragrafı	Engellilere yönelik sosyal hizmetlerin niteliği ve niceliği artırılabilecektir.
	754.4 Numaralı Politika Paragrafı	Engelli bireylerin toplumsal yaşama katılımı ile bakım ve rehabilitasyon hizmetlerine ilişkin yerel yönetimler ve STK'lar da dâhil olmak üzere ilgili kurumlar arası koordinasyon geliştirilecektir.
	773 Numaralı Politika Paragrafı	Sosyal yardımlar fırsat eşitliği gözetilerek yürütülecektir.
	782 Numaralı Politika Paragrafı	Kentsel tasarımların, imar planlarının, toplu konut ve kamu binalarının peyzaja, şehrin dokusuna, estetiğine ve kimliğine katkı sağlamasına özen gösterilecek ve kentsel dönüşüm uygulamalarının kültürel kimliğe ve yapıya uygunluğu gözetilecektir.
782.1 Numaralı Politika Paragrafı	Yerel yönetimler ve ilgili kamu kurumlarının, şehre kimlik katan önemli mekânlara ilişkin markalaştırma uygulamaları teşvik edilip yaygınlaştırılacaktır.	

	783 Numaralı Politika Paragrafı	Kültür ve sanata erişim ve katılım olanakları artırılacaktır.
	795 Numaralı Politika Paragrafı	Her yaştan vatandaşın sportif faaliyetlere düzenli katılımları teşvik edilecektir.
	795.2 Numaralı Politika Paragrafı	Yerel yönetimler başta olmak üzere tüm paydaşlarla işbirliği yapılarak vatandaşların spora olan ilgisi artırılacak, sağlık için spor ve rekreasyon temalı projeler ile kampanyalar geliştirilecektir.
	798 Numaralı Politika Paragrafı	Profesyonel sporcuların uluslararası alanda başarılarının artırılması sağlanacaktır.
	807 Numaralı Politika Paragrafı	Yaşlıların sosyal dışlanmalarının önlenmesine yönelik tedbirler alınacaktır.
	807.1 Numaralı Politika Paragrafı	Yerel yönetimlerin sağlıklı yaşının, sosyal olarak etkinlik yapabileceği merkezler açması özendirilecektir.
	807.2 Numaralı Politika Paragrafı	Yerel yönetimlerin özellikle yalnız yaşayan yaşlı bireyleri izlemesi ve destek hizmetleri sunması sağlanacaktır.
	809 Numaralı Politika Paragrafı	Yaşlılara yönelik eğitim ve yaşam boyu öğrenme olanakları geliştirilecektir.
	815 Numaralı Politika Paragrafı	Göç yönetimine ilişkin kurumsal kapasite güçlendirilecektir.
	837 Numaralı Politika Paragrafı	Kahramanmaraş ve Hatay merkezli depremlerin etkilerinin giderilmesi için iyileştirme çalışmaları sürdürülecektir.
	857 Numaralı Politika Paragrafı	Yerel yönetimlerin akıllı şehir uygulamaları yerel ihtiyaçlara göre belirlenen öncelikler ve geliştirilen standartlar çerçevesinde gerçekleştirilecek, uygulamalarda yerli ürünlerin kullanımı yaygınlaştırılacaktır.
	882 Numaralı Politika Paragrafı	Sıfır atık uygulamaları yaygınlaştırılacak, atıkların geri dönüşümünde toplumun bilinçlendirilmesi sağlanacaktır
	942 Numaralı Politika Paragrafı	Kamu idarelerinde strateji geliştirme birimlerinin kapasitesi güçlendirilecektir.
	947 Numaralı Politika Paragrafı	Daha hızlı, kaliteli ve güvenilir kamu hizmeti sunulması, sunulan hizmetlerin anlaşılır biçimde duyurulması ile vatandaşlarla çift yönlü iletişim kurularak katılımcı demokrasi anlayışının geliştirilmesi sağlanacaktır.
	952 Numaralı Politika Paragrafı	Yerel yönetimlerde insan kaynağının uzmanlaşma düzeyi ve kapasitesi artırılacaktır.
	953 Numaralı Politika Paragrafı	Belediyelerin karar alma süreçlerinde vatandaşların ve muhtarların katılım rolü güçlendirilecektir.
	955 Numaralı Politika Paragrafı	Yerel yönetimlerin afetlerle ve iklim değişikliği ile mücadele kapasitesinin geliştirilmesi sağlanacaktır.
	957 Numaralı Politika Paragrafı	Sahipsiz hayvanların şehir hayatını olumsuz etkilemeyecek şekilde yerel yönetimlerin daha etkin çalışmasını sağlayacak uygulamalar hayata geçirilecektir.
ORTA VADELİ PROGRAM (2024-2026)	III. MAKROEKO	İstihdam 5
		Çalışma çağındaki her bireyin üretmek gelir elde edeceği beceriler ile aidiyet hissedeceği meslekleri edinmesine yönelik programlar hayata geçirilecektir.

		2023 yılı Şubat ayında meydana gelen asrın en büyük afetlerinden biri olan Kahramanmaraş ve Hatay merkezli depremlerde hasar gören bölgelerin iyileştirilmesi ve yeniden yapılandırılmasıyla depremin etkilerinin ortadan kaldırılması için gerekli önlemler alınmaya devam edilecektir.
	Kamu Maliyesi 2	
	Kamu Maliyesi 5	Kamu hizmetleri, bütçe imkânları içinde kalınarak azami tasarruf anlayışı içinde yerine getirilecektir.
	Afet Yönetimi 1	Kahramanmaraş ve Hatay depremlerinden etkilenen illerde sosyo-ekonomik hayatın tümüyle normale döndürülmesi ve deprem hasarlarının telafi edilmesine yönelik projelere öncelik verilecektir.
	Yeşil Dönüşüm 10	Sıfır atık uygulamaları yaygınlaştırılacaktır.
Enerji Verimliliği 2030 Stratejisi ve II. Ulusal Enerji Verimliliği Eylem Planı (2024 – 2030)	4.2	Mahalli idareler dahil kamuya ait hizmet binalarında ve lojmanlarda, ayrıca kamu sahipliğinde bulunan tesis, altyapı yatırımları ve hizmet alanlarında (atık su arıtma tesisleri, terfi istasyonları, hava alanları, vb.) enerji verimliliğini iyileştirmek

e) Faaliyet Alanları İle Ürün Ve Hizmetlerin Belirlenmesi

Belediyemiz için 31 faaliyet alanı belirlenmiş olup 119 ürün ve hizmet sunumu gerçekleştirilmektedir.

Faaliyet Alanı	Ürün Ve Hizmetler
Afet Ve Acil Durum Yönetimi	Afet Hizmetleri (Öncesi ve Sonrası)
	Akut Hizmetleri
Ailenin Korunması Faaliyetleri	Nikah Salonları ve Evlendirme İş Ve İşlemleri
Araç Yönetim Faaliyetleri	İş Makinesi ve Araç Bakım Ve Onarım Hizmetleri
	Araç Muayene ve Sigorta Takip İşlemleri
Basın Yayın Ve Halkla İlişkiler Faaliyetleri	Medya Kuruluşları İle İletişim
	Reklam ve Tanıtım Hizmetleri
	Duyuru ve Bilgilendirme Hizmetleri
	İstek ve Şikayet Yönetimi
	Dijital İçerik Üretimi
	Halkın Yönetime Katılımı
	Temsili Ağırhlama Hizmetleri
	Kariyer ve İstihdam Merkezi Hizmeti
Bilgi Teknolojileri	Ağ ve Sistem Yönetimi Hizmetleri
	Yazılımın ve Web Teknolojileri Hizmetleri
	Bilgi Güvenliği ve Yönetimi Hizmetleri
	İdari ve Teknik Hizmetler
	Donanım Hizmetleri

Çevre Faaliyetleri	Park Yapımı ve Ağaçlandırma Hizmeti
	Yeşil Alan Koruma ve Bakım Hizmetleri
	Kent Mobilyaları Bakım Onarım Hizmetleri
	Serada Süs Bitkileri Üretimi
Çevre Yönetimi	Sıfır Atık Yönetimi
	Geri Dönüşüm Hizmetleri
	Kaynakta ve Sonradan Ayırıştırma Hizmeti
	Sıfır Atık Bilgi Sistemi Girişleri
	Sıfır Atık Bilinçlendirme Çalışmaları
Denetim Faaliyetleri	Atık Bertaraf Denetimi
	İşyeri Denetim Hizmetleri
	Genel Denetim İşlemleri
	Pazar Yeri Denetim İşlemleri
	Ruhsatsız Yapı Denetimi
	Yapılarla İlgili Talep ve Şikayetlerin İncelenmesi
	Yasal İşlemlerin Takip Edilmesi
	Yapıların Mevzuata Uygun Hale Getirilmesi
Ebys Ve Arşiv Yönetimi	Arşiv Hizmetleri
	İç ve Dış Yazışmaların Koordinasyonu
Eğitim Faaliyetleri	Kütüphane Hizmetleri
Finansal Yönetim	Gelir Arttırıcı Hizmetler
	Kaynak Arttırıcı Hizmetler
	Tahakkuk İşlemleri
Gayrimenkul Yönetimi	Taşınmaz Kayıt Envanter Satış İşlemleri
	Belediye Taşınmazlarının Satış İşlemleri
	Belediye Taşınmazlarının Kiralama İşlemleri
Genel Yönetim	Bakım Onarım Hizmetleri
	Abonelik ve Data Hizmetleri
	Araç Tahsis Hizmeti
	Özel Güvenlik Hizmeti
	Ambar Dağıtım ve Depolama Hizmeti
	Resmi Mühür Berat İşlerinin Yürütülmesi
	Taşınır Taşınmaz Mal Kayıt Hizmeti
	Organizasyon Hizmetleri
Hukuki Süreç Yönetimi	Dava Takip Hizmeti
	İcra Takip Hizmeti
	Mevzuat Takibi ve Bilgilendirme Hizmeti
İmar Ve Şehircilik Faaliyetleri	Yapı Ruhsatlandırma Hizmetleri
	İskan Hizmetleri
	Yapı Denetim Hizmetleri
	İmar Uygulama Hizmetleri
	Numarataj Hizmetleri

	İmar Planı Hizmetleri
	Parselasyon Planı Hizmeti
İnsan Kaynakları Yönetimi	Personel Takip Yönetim Hizmeti
	Özlük Hizmetleri
	Maaş İşlemleri
	Hizmet İçi Eğitim İşlemleri
	Personel Yönetim Hizmetleri
Koordinasyon Faaliyeti	Kurum İçi Koordinasyon Hizmeti
Koruyucu Faaliyetler	İş Güvenliği ve Sağlığı Hizmetleri
Kültür Sanat Faaliyetleri	Kültür Yayını Hizmetleri
	Gençlik Hizmetleri
	Spor Hizmetleri
	Sanat Hizmetleri
	Kültür Hizmetleri
	Sanat Kursları Hizmeti
	Hayat Boyu Öğrenme Hizmetleri
	Kadınlara Yönelik Hizmetler
	Çocuklara Yönelik Hizmetler
	Konser Festival ve Panel Hizmeti
Mali Yönetim	Bütçe Yönetimi
	Muhasebe İşlemleri
	Ön Mali Kontrol Hizmeti
Meclis Encümen Faaliyetleri	Meclis ve Encümen Kalemi Hizmeti
Mekansal Gelişim	Kentsel Dönüşüm Hizmetleri
	Kamulaştırma İşlemleri
	Tarihi Dokunun Korunması
Ruhsat Ve Denetim Faaliyetleri	Ruhsat ve İşyeri Açma Hizmeti
	Denetim Hizmetleri
	Ruhsatsız Faaliyet Gösteren İşletmeleri Encümene Sevk Etmek
Sosyal Yardım Faaliyetleri	Yardım Hizmetleri
	Yaşlı ve Engelli Hizmetleri
	Dezavantajlı Gruplara Yönelik Hizmetler
	Kent Lokantası Hizmetleri
Strateji Yönetimi	Stratejik Planlama, Faaliyet Raporu ve Performans Raporları Hazırlanması
	İç Kontrol Hizmeti
	Plan İzleme Değerlendirme Hizmeti
Tedarik Yönetimi	Mal, Hizmet ve Yapım İşleri İhale Hizmetleri
	Araç Tedariği
	Akaryakıt Tedariği
	Sarf Malzemesi Tedariği

Teftiş Ve Denetim Faaliyetleri	İnceleme
	Denetleme
	Disiplin Soruşturması
	İç Denetim
Temizlik Faaliyetleri	Katı Atık Hizmetleri
	Çevre Temizliği Hizmetleri
	Atık Yönetim Hizmetleri
	Denetim Hizmetleri
	Atıkların Kaynaktan Azaltılma Hizmetleri
	Çevre Bilinci Çalışmaları
Toplum Sağlığının Korunması	Sağlık Hizmetleri
	Veteriner Hizmetleri
	Denetim Hizmetleri
	Koruyucu Hizmetler
Üretim Faaliyetleri	Serada Süs Bitkilerinin Üretilmesi
	Kent Mobilyası Üretimi
Üst Yapı Faaliyetleri	Yol, Kaldırım, Asfalt Yapımı,
	Sosyal Tesis Yapımı,
	Spor Salonu Yapımı

f) PAYDAŞ ANALİZİ

Belediyenin hizmet sunduğu ve iş birliği yaptığı kişi, grup veya kuruluşlar paydaş olarak nitelenmektedir. Paydaşlar, belediyemizi doğrudan veya dolaylı olarak etkileyerek kuruma girdi sağlamaktadır. Paydaşlar iç ve dış olmak üzere ikiye ayrılmaktadır. Kurulardan etkilenen veya kuruluşu etkileyen kuruluş içindeki kişi, grup veya (varsa) ilgili/bağlı kuruluşlar iç paydaşları oluşturmaktadır. Kurulardan etkilenen veya kuruluşu etkileyen kuruluş dışındaki kişi, grup veya kurumlar ise dış paydaşları oluşturmaktadır.

Paydaş analizi, paydaşların görüş, düşünce ve önerilerinin belirlenmesi ve analiz edilmesine yönelik bir çalışmadır. Paydaşların görüş, öneri ve beklentilerinin stratejik planlama sürecine dahil edilmesiyle planın bu kesimlerce sahiplenilmesi ve planın uygulanma yüzdesinin artması amaçlanır.

Çalışma kapsamında, iç ve dış paydaşları kapsayan bir liste hazırlanmıştır. Buna göre, Şehitkamil Belediyesi'nin iç ve dış paydaşları aşağıdaki tabloda gösterilmiştir.

PAYDAŞ LİSTESİ	
PAYDAŞ TÜRÜ	PAYDAŞ GRUBU
İÇ PAYDAŞ	ÜST YÖNETİM
	BELEDİYE MECLİS ÜYELERİ
	MÜDÜRLER
	BELEDİYE PERSONELİ (MEMUR, KADROLU İŞÇİ, TAŞERON)
DIŞ PAYDAŞ	VALİLİK
	KAYMAKAMLIKLAR
	BÜYÜKŞEHİR BELEDİYESİ
	İLÇE BELEDİYELERİ
	ÜNİVERSİTELER
	MESLEK ÖRGÜTLERİ
	ODALAR VE BİRLİKLER
	İL MÜDÜRLÜKLERİ
	MUHTARLIKLAR
	SİVİL TOPLUM KURULUŞLARI
VATANDAŞLAR	

i. İç Paydaş Analizi

İç Paydaş Analizi 2025-2029 Stratejik Planı kapsamında örgütsel yapı, örgüt kültürü, çalışanların performans değerlendirmesi, idari ve fiziki altyapı, iş tatmini, güçlü ve zayıf yönler, misyon, vizyon ve temel ilkeler gibi konularındaki değerlendirmelerini ve beklentilerini belirlemek amacıyla 15 soruluk “İç Paydaş Anketi” anket çalışması gerçekleştirilmiştir.

Ankete katılan paydaşlarımızın %82’lik kısmı belediyemizin paydaşı olmaktan mutlu olduğunu dile getirmiştir.

Belediyemiz çalışmalarında ön plana çıkan özellikleri sorulduğunda “Hizmet odaklıdır. Hizmet verdiği kişilerin memnuniyetini esas alır”, “Kaliteli hizmet sunar. Güvenilirdir. Şeffaftır. Erişilebilirdir.”, “Toplumun her kesiminden kurum/kuruluş/kişilere açıktır ve hizmette fırsat eşitliği tanır.”, “Sosyal sorumluluk projeleri ile toplumsal gelişime katkı sağlamaktadır.” ve “Problemlere çözüm üretir. Yenilikçidir. Ar-ge çalışmalarına önem verir.” özellikleri ilk 5 özellik içerisinde yer almıştır.

Belediyemizin gelecek dönemdeki önem vermesi gereken faaliyet ve hizmetler sorulduğunda ilk 5 faaliyet ve hizmet sırası ile “Park-Bahçe ve Yeşil Alan”, “İmar Planı ve Uygulamaları, Plansız Yapılaşmanın Önlenmesi”, “Kentsel Dönüşüm”, “Çöp toplama/ Temizlik” ve “Sosyal Yardım” olarak ön plana çıkmıştır.

İç paydaşlarımıza belediyemizin güçlü yönleri sorulduğunda sırası ile;

- 1- Genç, dinamik ve çözüm odaklı yetişmiş personele sahip olması
- 2- Vatandaşla iç içe olunması ve taleplerinin dikkate alınmıyor olması
- 3- Yeniliğe açık yönetim ve personel yapısına sahip olması
- 4- Makine araç gereç bakımından yeterli imkanlara sahip olması
- 5- E-belediyecilik yönüyle güçlü bir belediye olması

Ön plana çıkmıştır.

İç paydaşlarımıza belediyemizin zayıf yönleri sorulduğunda sırası ile;

- 1- Belediye binasının merkeze ve diğer kurumlara uzak olması
- 2- Hizmet birimlerinin çok dağınık olması
- 3- Personel yetersizliği
- 4- Belediye hizmet binasının fiziki olarak yeterli olmaması
- 5- Hizmet dağılımında bugüne kadar bölgesel olarak adil dağılım sağlanamamış olması

Ön plana çıkmıştır.

İç paydaşlarımıza belediyemizin ne gibi fırsatlara sahip olduğu sorulduğunda sırası ile;

- 1- İlimizin sanayi şehri olması ve OSB'lerini ilçemiz sınırlarında yer alması
- 2- Gelişmiş bir ilçe olması nedeni ile sosyal, kültürel ve iş imkânlarının fazla olması
- 3- Merkez ilçe belediyesi olması
- 4- İlçenin konum itibari ile lojistik hatlar üzerinde olması
- 5- Yapılaşmanın diğer ilçelere göre düzgün olması

Ön plana çıkmıştır.

İç paydaşlarımıza belediyemiz açısından ne gibi tehditler olduğu sorulduğunda sırası ile;

- 1- Sığınmacı sayısının ilçede fazla olması
- 2- Tasarruf tedbirlerinin proje ve faaliyet uygulamalarına engel olması
- 3- Belediye sınırlarının büyüklüğü sebebiyle hizmet ulaştırmakta problem yaşanması
- 4- Deprem bölgesi olmamız ve diğer çevresel felaketler (Sel, Yangın, Kuraklık)
- 5- İlçede bazı bölgelerde oluşan mülteci gruplaşmaları nedeni ile sosyal, kültürel ve ekonomik tehditler oluşması.

Ön plana çıkmıştır.

Araştırmanın Yöntemi

Araştırmanın evrenini, Şehitkamil belediyesinde çalışan personel oluşturmaktadır. Anketler, “rasgele örnekleme” yöntemi kullanılarak belirlenen katılımcılara dijital anketler ile uygulanmıştır. Araştırmada kullanılan anket formu 15 sorudan oluşmaktadır. Veri tabanındaki toplanan sonuçları analiz edilerek rapor oluşturulmuştur. Araştırmaya katılan iç paydaşların soruları cevaplandırırken gerçek duygu ve düşüncelerini yansıttıkları ve soruları samimiyetle cevapladıkları kabul edilmiştir

ii. Dış Paydaş Analizi

Şehitkamil Belediyesi'nin stratejik planlama çalışmalarının katılımcı bir anlayışla yürütülmesi amacıyla dış paydaşların görüş ve düşünceleri tespit edilmiştir. Bu çerçevede, kurumsal dış paydaşların Şehitkamil Belediyesi hakkındaki görüşlerinin tespiti amacıyla bir anket uygulaması yapılmıştır. Özel ve kamu kurumları, meslek odaları, üniversiteler, sivil toplum kuruluşları diğer belediyeler, muhtarlar ve vatandaşlardan oluşan dış paydaşlardan gelen cevaplar değerlendirilmiştir.

Ankete katılan katılımcıların %80'lik kısmı belediyemiz faaliyetlerinden orta derece ve üstü bilgi sahibidir. Katılımcılar genellikle bilgileri Sosyal medya(%34), Billboard ve afiş (%13), Belediye Web sayfası(%12), Basılı Medya (Yerel / Ulusal Gazete) (%10) ve diğer bilgi edinme kanallarından (%31) edinmektedir.

Ankete katılan katılımcılardan belediyemizin başarı durumunu ve hızını değerlendirmeleri istenildiğinde %82 oranında orta ve üstü derecede başarılı bulduklarını belirtmişlerdir. %76 oranında ise orta derece ve üstü hızda hizmetlerinin gerçekleştiğini belirtmişlerdir.

Ankete katılan katılımcılardan hizmet alanları bazında belediyemizi değerlendirmeleri istenildiğinde en başarılı olan 5 hizmet kolu sırası ile "Park, bahçe ve yeşil alanlar", "İşyeri açma ve çalıştırma ruhsatları", "Kültür, Sanat ve Spor", "E-belediyecilik", "Halkla ilişkiler" olarak belirlenmiştir.

Belediyemizin önem vermesi gereken hizmetlerin içerisinde ilk 5 sırada "Temizlik ve katı atıkların toplanması", "Yol, kaldırım ve asfalt", "Park, bahçe ve yeşil alanlar", "Gençlik ve spor hizmetleri" ve "Sosyal Hizmetler" yer almıştır.

İlçemizin en önemli 5 sorunu sırasıyla "İmar ve şehircilik hizmetlerinin yetersizliği", "Çevre hizmetlerinin yetersizliği", "Yeşil alan yetersizliği", "Yoksulluk ve sosyal yardımların yetersizliği" ile "yol, kaldırım ve asfaltlardaki sorunlar" olarak belirlenmiştir.

Katılımcılar tarafından gelecekte ilçemizin Kültür sanat faaliyetleri, Eğitim, Spor ve sakin ilçe olarak güçlü bir ilçe olması beklenilmektedir.

Belediyemiz stratejik planında vizyon, misyon ve temel değerler oluşturulurken önem verilmesi gereken kavramların başında **Eşitlik, Adalet, Şeffaf / Saydam, Çevreye duyarlı, Özgün, Yenilikçi, Güvenli, Güvenilir, İnsan Odaklı, İnsana Saygılı ve Planlı** kavramları ön plana çıkmıştır.

Dış paydaşlarımıza gelecekte belediyemizi etkileyebilecek olası tehditler sorulduğunda; "Mültecilerin fazla olması", "Hızlı nüfus artışı ve göç", "Ekonomik kriz", "Tasarruf tedbirleri" ve "iklim krizi" tehditleri ön plana çıkmıştır.

Dış paydaşlarımıza belediyemiz açısından olası fırsatlar sorulduğunda; "Sanayi bölgelerinin ilçemizde bulunması ve ticari faaliyetlerin yoğun olarak yürütüldüğü bir ilçe olması", "Genç nüfusun fazla olması", "Halkın yeniliğe açık ve dönüşüm beklentisi içinde olması", "Eğitim ve gelir düzeyinin diğer ilçelere nazaran iyi olması", "ilçenin lojistik hatlar üzerinde olması" fırsatları ön plana çıkmıştır.

Araştırmanın Yöntemi

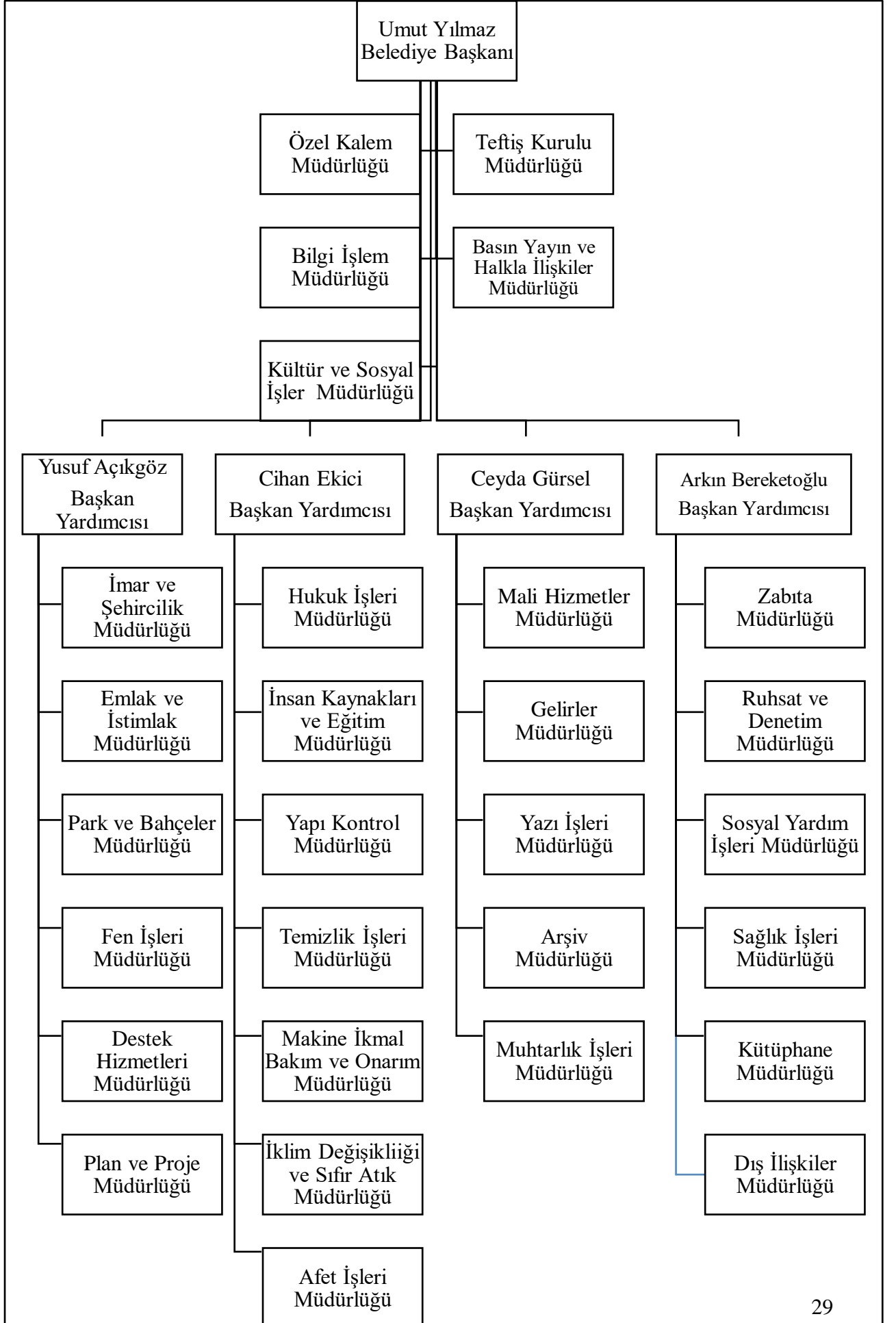
Araştırmanın evrenini, Şehitkamil ilçesindeki sivil toplum kuruluşları, kamu kurumları, üniversiteler, meslek odaları temsilcileri, özel sektör temsilcileri ve vatandaşlar gibi dış paydaş kapsamına giren kurumlar oluşturmaktadır. Anketler, önceden tespit edilen dış paydaşlara dış yazı aracılığı ile uygulanmıştır. Ayrıca dijital form web sitemiz üzerinden yayınlanarak kurumlar ile paylaşılmıştır. Araştırmada kullanılan anket formu 22 sorudan oluşmaktadır. Veri tabanındaki toplanan sonuçları analiz edilerek dış paydaş raporu oluşturulmuştur. Araştırmaya

katılan dıř paydařların soruları cevaplandırırken gerek duygu ve dūřüncelerini yansıttıkları ve soruları samimiyetle cevapladıkları kabul edilmiřtir.

g) KURULUŐ İİ ANALİZ

i. Őhitkâmil Belediyesi Organizasyon Őeması

Őhitkamil Belediyesi Belediye Bařkanı 4 Bařkan Yardımcısı, 29 müdürlükten oluřan örgüt yapısına sahiptir.

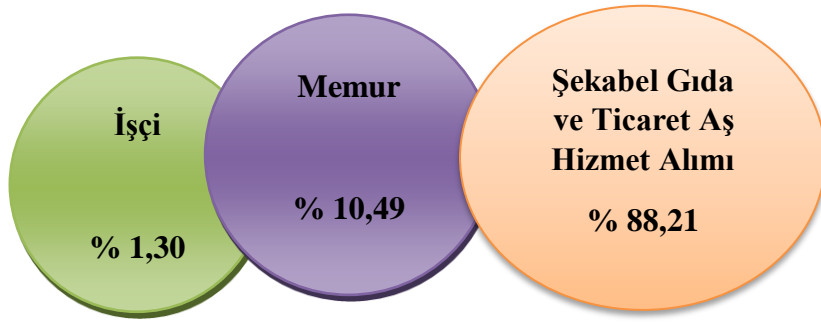


h) İnsan Kaynaklarını Analizi

i. İstihdam Türlerine Göre Personel Durumu

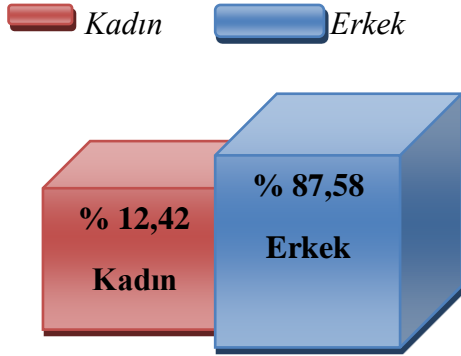
Şehitkamil Belediye Başkanlığı personeli, memur, işçi ve hizmet alımı yoluyla istihdam edilenlerden oluşmaktadır. Memurlar norm kadroya göre atanan kişilerden oluşmaktadır. İşçiler daimi ve geçici işçi olmak üzere 2 statüde daha çok arazi işlerinde istihdam edilmektedir. Ayrıca, 2024 yılında Belediyemiz şirketi Şekabel Gıda ve Tic. A.Ş'den hizmet alımı yoluyla 2.380 işçi istihdam edilmiş olup; bu personeller özellikle temizlik hizmetleri, parklar ve yeşil alanlar, özel güvenlik, fen işleri, kültür ve sosyal yardım işleri, destek hizmetleri alanlarında hizmet vermiştir.

Temmuz 2024 tarihi itibarıyla belediyemizde 283 memur, 35 işçi ve Şekabel Gıda ve Tic. A.Ş'den hizmet alımı yoluyla istihdam edilen 2.380 işçi olmak üzere toplam 2.698 personel bulunmaktadır. Toplam personelin yaklaşık % 10,49'u memur, % 1,30'u işçi, %88,21'ü ise hizmet alımı yoluyla istihdam edilen işçiden oluşmaktadır.



Yıllara Göre Personel Hareketleri	2022	2023	2024
Memur	246	263	283
İşçi	45	38	35
Şekabel Gıda ve Tic. A.Ş hizmet Alımı	2.440	2.435	2.380
Toplam	2.731	2.736	2.698

ii. Personelin Cinsiyet Dağılımı



Şehitkâmil Belediye başkanlığı çalışanlarının cinsiyet dağılımları aşağıdaki tabloda verilmiştir.

Personel Cinsiyet Dağılımı			
Personel	Cinsiyet	Sayı	Yüzde (%)
Memur	Kadın	81	28,62
	Erkek	202	71,38
	Toplam	283	100
İşçi	Kadın	3	8,57
	Erkek	32	91,43
	Toplam	35	100
Şekabel Gıda ve Tic. A.Ş Hizmet Alımı	Kadın	251	10,55
	Erkek	2129	89,45
	Toplam	2380	100
Genel Dağılım	Kadın	335	12,42
	Erkek	2363	87,58
Toplam		2698	100

Memur personelin % 28,62'si bayan, % 72,38'i erkektir. İşçi personelin % 8,57'si bayan, % 91,43'ü erkektir. Şekabel Gıda ve Tic. A.Ş'den hizmet alımı ile çalışan işçinin % 10,55'i bayan, % 89,45'i erkeklerden oluşmaktadır. Genel toplamda personelimizin % 12,42'si bayan, % 87,58'i erkek personelden oluşmaktadır. Geçmiş yıllara göre bayan personelimizde artış olsa da erkek ağırlıklı bir yapımızın olduğu sonucuna varabiliriz.

iii. Hizmet Sınıfına Göre Personel Durumu

Şehitkâmil Belediye Başkanlığı çalışanlarının hizmet sınıflarına göre dağılımları aşağıdaki tabloda görülmektedir. Belediye personellerinin % 1.06'sinin Avukatlık hizmetleri sınıfında, % 62,54'u Genel İdare Hizmetleri Sınıfında, % 36,05'unun teknik hizmetler sınıfında, % 0.35'inin Sağlık Hizmetleri Sınıfında olduğu görülmektedir.

Hizmet Sınıflarına Göre Personel Dağılımı		
Memur Hizmet Sınıfları	Memur	Hizmet sınıfının Genel personele oranı (%)
Avukatlık Hizmetleri Sınıfı	3	1%
Genel İdari Hizmetleri Sınıfı	177	63%
Teknik Hizmetler Sınıfı	102	36%
Sağlık Hizmetleri Sınıfı	1	0%
Yardımcı Hizmetler Sınıfı	0	0%
TOPLAM	283	100

iv. Personel Eğitim Durum

Şehitkâmil Belediye Başkanlığı personellerinin öğrenim durumlarına göre dağılımlarının %0,93 'ünün okur yazar olduğu, %33,02'si İlkokul, %19,65'i Ortaokul, %23,79'u lise, %7,89'u Ön lisans, %12,75'i Lisans ve %1,97'sinin Yüksek Lisans mezunu olduğu tespit edilmiştir.

Öğrenim Durumuna Göre Personel Durumu					
Öğrenim Durumu	Memur	İşçi	Şekabel Gıda ve Tic. A.Ş Hizmet Alım	Toplam	%
Okuryazar		-	25	25	1%
İlkokul	1	11	879	891	33%
Ortaokul	2	5	523	530	20%
Lise	36	7	599	642	24%
Ön Lisans	78	4	131	213	8%
Lisans	145	7	192	344	13%
Yüksek Lisans	21	1	31	53	2%
Toplam	283	35	2380	2698	100

v. Yaş Grubuna Göre Personel Durumu

Şehitkâmil Belediye Başkanlığı personelinin yaş durumuna bakıldığında çalışan işçilerin %5,71'inin 26-35 yaş arası, %31,43'ünün 36-45 yaş arası, %54,29'unun 46-55 yaş arası, %8,57'sinin 56-65 yaş arası olduğu dikkat çekmekte iken, memurların %4,59'unun 26 yaşından küçük, %21,55'inin 26-35 yaş arası, %32,51'inin 36-45 yaş arası, %19,79'unun 46-55 yaş arası ve %21,55'inin 56-65 yaş arasında olduğu; ŞEKABEL Gıda ve Tic. A.Ş hizmet alımı yapılan işçinin ise %3,36'sının 26 yaşından küçük, %24,20'sinin 26-35 yaş arası, %37,69'unun 36-45 yaş arası, %27,69'unun 46-55 yaş arası, %6,30'unun 56-65 yaş arası ve %0,76'sinin 66-75 yaş arası olduğu anlaşılmıştır.

2023 Yılı Personel Yaş Dağılım Durumu

Memur	Erkek	Kadın	Toplam
26	7	6	13
26-35	43	18	61
36-45	63	29	92
46-55	34	22	56
56-65	55	6	61
Toplam	202	81	283

İşçi	Erkek	Kadın	Toplam
26	-	-	-
26-35	2	-	2
36-45	9	2	11
46-55	19	-	19
56-65	2	1	3
66-75	-	-	-
Toplam	32	3	35

Şekabel Gıda ve Tic. A.Ş Hizmet	Erkek	Kadın	Toplam
26	74	6	80
26-35	497	79	576
36-45	814	83	897
46-55	582	77	659
56-65	144	6	150
66-75	18	0	18
Toplam	2.129	251	2.380

i) Teknoloji ve Bilişim Altyapısı Analizi

Belediyemizde aktif olarak SAYSIS Web Tabanlı Belediye Otomasyon Programı kullanılmaktadır. Kullanmış olduğumuz belediye otomasyon programında aşağıdaki belirtilen işler yapılmaktadır;

Ücret Maaş Ödemeleri: Belediyemizde çalışan memur ve işçilerin personel maaşları bu program üzerinden hesaplanıp ödeme işlemleri gerçekleştirilmektedir.

Hak-Ediş ve Ödemeler: Belediyemizin müdürlüklerinin ihale, doğrudan temin yoluyla almış oldukları mal ve hizmet alımları ile ilgili firmalara yapmış oldukları ödemeler takip etmek için kullanılmaktadır.

Ödenek İşlemleri: Belediyemiz müdürlüklerinin yıl içerisinde hizmet alımları ve mal alımları ile ilgili bütçe işlemleri ve gelecek yıllar ile ilgili ödenek işlemleri bu program ile yapılmaktadır.

Muhasebe Kayıtları: Belediyemiz müdürlüklerinin yıl içerisinde mal ve hizmet alımları ile ilgili harcama bilgileri demirbaş devirleri, hurda çıkışı, sarf malzeme tüketimi gibi bilgiler bu program ile yapılmaktadır.

İlan Reklam ve Vergi Tahakkuku: İşyerlerine ait ilan ve reklam vergileri bu program ile yapılmaktadır.

Gelir Uygulamaları: Belediyemize ait mükelleflerin emlak, çevre ve temizlik vergilerini ödedikleri ve vatandaşlara ait arsa, işyeri, mesken, tarla vb gayrimenkullerin bilgilerinin olduğu programdır.

E-Belediye Gelir: Belediyemiz mükelleflerinin belediyemize gelmeden internet üzerinden online olarak emlak vergisi, çevre ve temizlik vergisi gibi borçlarını ödediği programdır.

İşyeri Ruhsat: İşyeri sahiplerinin işyerleri için belediyemizden ruhsat için başvuru yaptıkları programdır.

Mernis Evlendirme/Nikah: Belediyemize evlilik için başvuru yapan vatandaşlarımızın medeni durumları ve vatandaşlık ile ilgili bilgilerinin nüfus müdürlüğünden alındığı programdır.

Fatura Takip: Belediyemize ait tesislerin elektrik, su, doğalgaz, internet vb. faturalarının kaydedildiği ve takip edildiği programdır.

Sosyal Yardım: Belediyemize müracaat eden vatandaşlarımızın sosyal durumlarının incelendiği ve verilerin Sosyal Yardım İşleri Vakfından alındığı yardıma ihtiyacı olup olmadığı ya da başka bir belediyeden yardım alıp almadığının takip edildiği verilerinin girildiği programdır.

Encümen/Meclis Kararları: Belediye encümenlerimizin toplantı tutanağının ve meclis toplantı tutanağının, alınan kararların duyurulduğu ve sisteme girildiği programdır.

Taşınır Mal Yönetmeliği: Belediyemiz müdürlüklerinde bulunan demirbaşların ve satın alınan malzemelerin kaydedildiği, demirbaş devirlerinin ve zimmet girişlerinin yapıldığı programdır.

Hukuk Dosyaları: Hukuk İşleri Müdürlüğünde yapılan işlerin kaydedildiği dava dosyalarının kaydedildiği programdır.

Randevu Takip: Belediyemiz Özel Kalem Müdürlüğü ve Evlendirme Memurluğunda kullanılan Özel Kalem Müdürlüğünde başkan ya da başkan yardımcıları ile görüşmek isteyen vatandaşlarımızın randevu talebinde bulunduğu Evlendirme Memurluğunda ise evlilik için randevu talebinde bulunan vatandaşlarımızın bilgilerinin kaydedildiği programdır.

Telefon Fihrist: Belediyemiz bünyesinde kullanılan dahili hatların kaydedildiği gerektiğinde kullanıcısının ve bilgilerin güncellendiği programdır.

Personel Takip: Belediyemiz personellerinin işe giriş ve çıkışlarının kaydedildiği personellerin takip edildiği programdır.

Salon Takip: Belediyemize ait ŞKM, ŞNS, ŞSM ve Şehitkamil Devlet Tiyatrosunda bulunan salonların evlilik, konser, sergi toplantı, seminer vb. organizasyonlar için tahsis edilmesi ve bilgilerinin kaydedildiği programdır.

Araç Takip: Belediyemiz bünyesinde kullanılan araçların takiplerinin yapıldığı programdır.

j) Fiziki Kaynak Analizi

SOSYAL TESİSLER	
Eyüpsultan Sosyal Tesisi 1	Eyüpsultan Mah.
Merveşehir Sosyal Tesisi	Merveşehir Mah.
Çağlayan Sosyal Tesisi	Hacıbaba Mah.
Karaoğlan Sosyal Tesisi	Göllüce Mah.
Kayaönü Sosyal Tesisi	Kayaönü Mah.
Selimiye Sosyal Tesisi 1	Selimiye Mah.
Zübeyde Hanım El Beceri Kursu	Sarıgüllük Mah.
Dülükbaba Sosyal Tesisi	Karşıyaka Mah.
Hanımlar Lokali	Pancarlı Mah.
Hasırcıoğlu Sosyal Tesisi	Hacıbaba Mah.
Nurtepe Sosyal Tesisi	Karşıyaka Mah.
Abdulkadir Aksu Sosyal Tesisi	Şirinevler Mah.
Kürşat Tüzmen Sosyal Tesisi	8 Şubat Mah.
M. Bedri İncetahtacı Sosyal Tesisi	Çıksorut Mah.
Girne Sosyal Tesisi	Çıksorut Mah.
Gazikent Sosyal Tesisi	Gazikent Mah.
Boyno Sosyal Tesisi	Boyno Mah.
Zeytinli Sosyal Tesisi	Kayaönü Mah.
Hacıbaba Sosyal Tesisi	Hacıbaba Mah.

Güzelyurt Sosyal Tesisi 1	Çıksorut Mah.
Eyüpsultan Sosyal Tesisi 2	Eyüpsultan Mah.
Onat Kutlar Sosyal Tesisi	Onat Kutlar Mah.
Selahattin Eyyubi Sosyal Tesisi	Selahattin Eyyubi Mah.
Başak Konakları Sosyal Tesisi	Merveşehir Mah.
Kocatepe Sosyal Tesisi	Karşıyaka Mah.
Beylerbeyi Sosyal Tesisi	Beylerbeyi Mah.
Münifpaşa Sosyal Tesisi	Karşıyaka Mah.
Bilek Sosyal Tesisi	Bilek Mah.
Yeşilova Sosyal Tesisi	Yeşilova Mah.
Necip Fazıl Kısakürek Sosyal Tesisi	Çıksorut Mah.
Necmettin Erbakan Sosyal Tesisi	Beykent Mah.
Şirinevler 1+1 Konutları Sosyal Tesisi	Şirinevler Mah.
Farabi Sosyal Tesisi	Hacıbaba Mah.
Taşlıca Sosyal Tesisi	Taşlıca Mah.
Sam Sosyal Tesisi	Sam Mah.
Belkıs Sosyal Tesisi	Belkıs Mah.
Aktoprak Sosyal Tesisi	Aktoprak Mah.
Pirsultan Sosyal Tesisi	Pirsultan Mah.
Aydınlık Sosyal Tesisi	Aydınlık Mah.
Ali Nacar Sosyal Tesisi	Yaprak Mah.
Karacaoğlan Sosyal Tesisi	Karacaoğlan Mah.
Arıl Sosyal Tesisi	Arıl Mah.
Özgürlük Sosyal Tesisi	Pir Sultan Mah.
Karşıyaka Sosyal Tesisi	Karşıyaka Mah.
Seyrantepe Sosyal Tesisi 1	Seyrantepe Mah.
Sinan Sosyal Tesisi	Sinan Mah.
Tuğlu Sosyal Tesisi	Tuğlu Mah.
Dımişkılı Sosyal Tesisi	Dımişkılı Mah.
Mevlana Sosyal Tesisi	Mevlana Mah.
Atabek Sosyal Tesisi	Atabek Mah.
Erikli Sosyal Tesisi	Erikli Mah.
Karasakal Sosyal Tesisi	Karasakal Mah.
Kozluyazı Sosyal Tesisi	Kozluyazı Mah.
İbrahimşehir Sosyal Tesisi	İbrahimşehir Mah.
Karahöyük Sosyal Tesisi	Karahöyük Mah.
Karacaburç Sosyal Tesisi	Karacaburç Mah.
Sefaşehir Sosyal Tesisi	Sefaşehir Mah.

Güzelyurt Sosyal Tesisi 2	Çıksorut Mah.
Bedirkent Sosyal Tesisi	Bedirkent Mah.
Işıklı Sosyal Tesisi	Işıklı Mah.
Karadede Sosyal Tesisi	Karadede Mah.
Aydıntepe Sosyal Tesisi	Karşıyaka Mah.
Mithat Paşa Sosyal Tesisi	Hacıbaba Mah.
Küllü Sosyal Tesisi	Küllü Mah.
İncilikaya Sosyal Tesisi	Sacır Mah.
Rabia Sosyal Tesisi	Onat Kutlar Mah.
Biruni Sosyal Tesisi	Belkıs Mah.
Seyrantepe Sosyal Tesisi 2	Seyrantepe Mah.
Selimiye Sosyal Tesisi 2	Selimiye Mah.
Türkyurdu Sosyal Tesisi	Türkyurdu Mah.
Büyükpınar Sosyal Tesisi	Büyükpınar Mah.
Yayıktaş Sosyal Tesisi	Yayıktaş Mah.
Karacaören Sosyal Tesisi	Karacaören Mah.
İncesu Sosyal Tesisi	İncesu Mah.
Tokdemir Sosyal Tesisi	Tokdemir Mah.
Yığınlı Sosyal Tesisi	Yığınlı Mah.
Dünderli Sosyal Tesisi	Dünderli Mah.
Bağbaşı Sosyal Tesisi	Bağbaşı Mah.
Durnalık Sosyal Tesisi	Durnalık Mah.
Akçaburç Sosyal Tesisi	Akçaburç Mah.
Tekirsin Sosyal Tesisi	Tekirsin Mah.
Uğruca Sosyal Tesisi	Uğruca Mah.
Seymenli Sosyal Tesisi	Seymenli Mah.
Burak Sosyal Tesisi	Burak Mah.
Suboğazı Sosyal Tesisi	Suboğazı Mah.
Bozobası Sosyal Tesisi	Bozobası Mah.
Adeviye Sosyal Tesisi	Seyrantepe Mah.
Günbulur Sosyal Tesisi	Günbulur Mah.
Kabasakız Sosyal Tesisi	Kabasakız Mah.
Akçagöze Sosyal Tesisi	Akçagöze Mah.
Göksüncük Sosyal Tesisi	Göksüncük Mah.
Göztepe Sosyal Tesisi	Karşıyaka Mah.
Yeşilce Sosyal Tesisi	Yeşilce Mah.
120 -121 nolu Sosyal Tesis	Sarıgüllük Mah.
Eren Bülbül Sosyal Tesisi	Onat Kutlar Mah.
Serintepe Sosyal Tesisi	Serintepe Mah.
Koçlu Sosyal Tesisi	Koçlu Mah.
Köksalan Sosyal Tesisi	Köksalan Mah.

Övündük Sosyal Tesisi	Övündük Mah.
Karpuzkaya Sosyal Tesisi	Karpuzkaya Mah.
Öğümsöğüt Sosyal Tesisi	Öğümsöğüt Mah.
Acaroba Sosyal Tesisi	Acaroba Mah.
Karayusuflu Sosyal Tesisi	Karayusuflu Mah.
Kızık Hamurkesen Sosyal Tesisi	Kızıkhmurkesen Mah.
Bayatlı Sosyal Tesisi	Bayatlı Mah.
Üçgöze Sosyal Tesisi	Üçgöze Mah.
Yalangoz Sosyal Tesisi	Yalangoz Mah.
Yenişarkaya Sosyal Tesisi	Yenişarkaya Mah.
Çağkuyu Sosyal Tesisi	Çağkuyu Mah.
Güngürge Sosyal Tesisi	Güngürge Mah.
Karakesek Sosyal Tesisi	Karakesek Mah.
Umut Sosyal Tesisi	Umut Mah.
Eskişarkaya Sosyal Tesisi	Eskişarkaya Mah.
Altınova Sosyal Tesisi	Altınova Mah.
Zülfikar Sosyal Tesisi	Zülfikar Mah.
Beyreli Sosyal Tesisi	Beyreli Mah.
Çamlitepe Sosyal Tesisi	Çamlitepe Mah.
118 – 119 nolu Sosyal Tesis	Batıkent Mah.
138 nolu Sosyal Tesis	Beykent Mah.
139 nolu Sosyal Tesis	Değirmişem Mah.
140 nolu Sosyal Tesis	Güvenevler Mah.
141 – 142 nolu Sosyal Tesis	29 Ekim Mah.
143 – 144 nolu Sosyal Tesis	8 Şubat Mah.
148 nolu Sosyal Tesis	Karacaoğlan Mah.
149 – 150 nolu Sosyal Tesis	Karacaahmet Mah.
159a – 159b nolu Sosyal Tesis	Mücahitler Mah.
160 – 161 nolu Sosyal Tesis	Atatürk Mah.
Cerityenyapan Sosyal Tesisi	Cerityenyapan Mah.
Boyno (Ağaçlı) Sosyal Tesisi	Boyno Mah.
Sarılar Sosyal Tesisi	Sarılar Mah.
Bilek Sosyal Tesisi 2	Bilek Mah.
Ülkerli Sosyal Tesisi	Ülkerli Mah.
170 nolu Sosyal Tesis	Umut Mah.
172 nolu Sosyal Tesis	Fıstıklık Mah.
175 nolu Sosyal Tesis	Aktoprak Mah.
176 nolu Sosyal Tesis	Arıl Mah.
178-179 nolu Sosyal Tesis	Belkıs Mah.

180-181-182-183 nolu Sosyal Tesis	Güvenevler Mah.
184-185 nolu Sosyal Tesis	Pancarlı Mah.
186 nolu Sosyal Tesis	Karacaören Mah.
Yamaçoba Sosyal Tesisi	Yamaçoba Mah.
Sülüklü Sosyal Tesisi	Sülüklü Mah.
190 nolu Sosyal Tesisi	Eydibaba Mah.
PAZARYERLERİ	
Güvenevler Pazaryeri	Güvenevler Mah.
Değirmişem Pazaryeri	Değirmişem Mah.
Özgürlük Pazaryeri	Pir Sultan Mah.
Merveşehir Pazaryeri	Eyüpsultan Mah.
Gazikent Pazaryeri	Gazikent Mah.
Gazikent – 2 Pazaryeri	Burak Mah.
Seyrantepe Pazaryeri	Seyrantepe Mah.
Emek Pazaryeri	Pancarlı Mah.
Basra Pazaryeri	Onat Kutlar Mah.
İncilikaya Pazaryeri	Sacır Mah.
Beykent Pazaryeri	Beykent Mah.
Beykent – 2 Pazaryeri	Gaziler Mah.
Fıstıklık Pazaryeri	Fıstıklık Mah.
Çıksorut Pazaryeri	Selahattin Eyyubi Mah.
Kuzeyşehir Pazaryeri	Karacaören Mah.
BELEDİYE HİZMET YAPILARI	
Şehitkâmil Belediyesi Hizmet Binası	Sanayi Mah.
Ambalaj Atığı Toplama ve Ayırma Tesisi	Sanayi Mah.
Temizlik İşleri Müdürlüğü İdari Binası ve Araç Park Alanı	Sanayi Mah.
Fen İşleri Müdürlüğü İdari Bina İş Tevzii ve Makina İkmal ve Onarım Garajı	Sanayi Mah.
Park ve Bahçeler Müdürlüğü Fidanlık ve Atölyeler	Sanayi Mah.
Park ve Bahçeler Müdürlüğü Sera Alanı	Sanayi Mah.
Park ve Bahçeler Müdürlüğü Bitki Depo Alanları	Sanayi Mah.
İncilipınar Katlı Otopark	Değirmişem Mah.
Sosyal Yardım İşleri Müdürlüğü Yeni Hizmet Binası	Onatkutlar Mah.

Giysi Deęerlendirme Merkezi	Onatkutlar Mah.
1.Sınıf Atık Getirme Merkezi	Aydınlar Mah.
Gıda Bankası	Onatkutlar Mah.
Şehitkâmil Katı Atık Aktarma İstasyonu	Sanayi Mah.
Adaklık ve Kurban Kesim Yeri Binası	Sanayi Mah.
Şehitkâmil Belediyesi Ek Hizmet Binası	Sanayi Mah.
15 Temmuz Katlı Otopark	15 Temmuz Mah.
Batıkent Yeraltı Otopark	Batıkent Mah.
SPOR TESİSLERİ	
Şehitkâmil İlçe Stadyumu	Merveşehir Mah.
Atatürk Kültür ve Spor Merkezi	Mücahitler Mah.
Gazikent Stadyumu	Gazikent Mah.
Beykent Spor Merkezi	Beykent Mah.
Alleben 1 Yarı Olimpik Kapalı Yüzme Havuzu	Atatürk Mah.
Alleben 2 Yarı Olimpik Kapalı Yüzme Havuzu	Eyüpsultan Mah.
Satranç Merkezi	Atatürk Mah.
Hanımlar Lokali Spor Merkezi	Pancarlı Mah.
Şehitkâmil Gençlik Kampı	Dülük Tabiat Parkı
Başak Konakları Bayan Spor Merkezi	Merveşehir Mah.
Zübeyde Hanım Spor Merkezi	Sarıgüllük Mah.
Burak Spor Merkezi	Burak Mah.
Batıkent Spor Merkezi	Batıkent Mah.
Beykent Spor Kompleksi	Beykent Mah.
İbrahimli Spor Merkezi	Batıkent Mah.
Seyrantepe Spor Merkezi	Seyrantepe Mah.
Aydıntepe Spor Merkezi	Karşıyaka Mah.
Anne Çocuk Spor Merkezi	Gazikent Mah.
M. Hayri Özkeçeci Spor Kompleksi ve İdari Bina	Çıksorut Mah.
EĞİTİM YAPILARI	
M.Sami Benli Kütüphanesi	Batıkent Mah.
Sanat Kütüphanesi	Değirmiş Mah.
Kreş ve Gündüz Bakım Evi	Güvenevler Mah.
Bilim Şehitkâmil	Çamlıtepe Mah.
Trafik Eğitim Parkı	Belkıs Mah.
Kuzeyşehir Gençlik Kütüphanesi	Karacaören Mah.

Kuzyeşehir Çocuk Kütüphanesi	Karacaören Mah.
Oktay Yalçın Gençlik Kütüphanesi	Gaziler Mah.
Oktay Yalçın Çocuk Kütüphanesi	Gaziler Mah.
Necmettin Erbakan Gençlik Kütüphanesi	Beykent Mah.
Onat Kutlar Gençlik Kütüphanesi	Onat Kutlar Mah.
Şirinevler Gençlik Kütüphanesi	Şirinevler Mah.
Abdülkadir Aksu Gençlik Kütüphanesi	Şirinevler Mah.
Zeytinli Gençlik Kütüphanesi	Kayaönü Mah.
Yeşilova Gençlik Kütüphanesi	Eydibaba Mah.
Pir Sultan Gençlik Kütüphanesi	Pir Sultan Mah.
Başak Gençlik Kütüphanesi	Merveşehir Mah.
Ali Nacar Gençlik Kütüphanesi	Yaprak Mah.
Aktoprak Gençlik Kütüphanesi	Aktoprak Mah.
Karacaoğlan Gençlik Kütüphanesi	Karacaoğlan Mah.
Necip Fazıl Gençlik Kütüphanesi	Çıksorut Mah.
Merveşehir Gençlik Kütüphanesi	Merveşehir Mah.
Eyüp Sultan Gençlik Kütüphanesi	Eyüp Sultan Mah.
Kocatepe Gençlik Kütüphanesi	Karşıyaka Mah.
Seyrantepe Gençlik Kütüphanesi	Seyrantepe Mah.
Nurtepe Gençlik Kütüphanesi	Karşıyaka Mah.
Mütercim Asım Gençlik Kütüphanesi	29 Ekim Mah.
Belkıs Gençlik Kütüphanesi	Belkıs Mah.
Mehmet Akif Ersoy Gençlik Kütüphanesi	Umut Mah.
Şehitkamil Zübeyde Ana Çocuk Yuvası	Mücahitler Mah.
KÜLTÜREL YAPILAR	
Devlet Tiyatroları Şehitkâmil Sahnesi	Batıkent Mah.
Şehitkâmil Kültür ve Kongre Merkezi	Mücahitler Mah.
Şehitkâmil Nikâh Salonu	Merveşehir Mah.
Şehitkâmil Sanat Merkezi	Değirmiş Mah.
Agropark, Müze ve Tropik Sera	İbrahimli Mah.
ÇEVRE DÜZENLEMELERİ	
Dülük Tabiat Parkı, Biyolojik Gölet, Biyolojik Şelale, Kafeterya vs.	Dülük Tabiat Parkı
Yaprak Mah. Sokak Sağlıklaştırma Uygulaması	Yaprak Mah.
Sülüklü Göl Çevre Düzenlenmesi	Sülüklü Mah.
MUHTARLIK BİNALARI	
Yaprak Mahalle Muhtarlığı	Yaprak Mah.
Boyno Mahalle Muhtarlığı	Boyno Mah.
Onat Kutlar Mahalle Muhtarlığı	Onat Kutlar Mah.
Pancarlı Mahalle Muhtarlığı	Pancarlı Mah.
Şirinevler Mahalle Muhtarlığı	Şirinevler Mah.

Sarıgüllük Mahalle Muhtarlığı	Sarıgüllük Mah.
Taşlıca Mahalle Muhtarlığı	Taşlıca Mah.
Osmangazi Mahalle Muhtarlığı	Osmangazi Mah.
Pirsultan Mahalle Muhtarlığı	Pirsultan Mah.
Selimiye Mahalle Muhtarlığı	Selimiye Mah.
Karşiyaka Mahalle Muhtarlığı	Karşiyaka Mah.
Umut Mahalle Muhtarlığı	Umut Mah.
Belkıs Mahalle Muhtarlığı	Belkıs Mah.
Gazikent Mahalle Muhtarlığı	Gazikent Mah.
Seyrantepe Mahalle Muhtarlığı	Seyrantepe Mah.
Göllüce Mahalle Muhtarlığı	Göllüce Mah.
Beykent Mahalle Muhtarlığı	Beykent Mah.
Hacıbaba Mahalle Muhtarlığı	Hacıbaba Mah.
Beylerbeyi Mahalle Muhtarlığı	Beylerbeyi Mah.
Merveşehir Mahalle Muhtarlığı	Merveşehir Mah.
Çıksorut Mahalle Muhtarlığı	Çıksorut Mah.
8 Şubat Mahalle Muhtarlığı	8 Şubat Mah.
Batıkent Mahalle Muhtarlığı	Batıkent Mah.
Kayaönü Mahalle Muhtarlığı	Kayaönü Mah.
Sam Mahalle Muhtarlığı	Sam Mah.
Sefaşehir Mahalle Muhtarlığı	Sefaşehir Mah.
Eyüpsultan Mahalle Muhtarlığı	Eyüpsultan Mah.
Selahattin Eyyubi Mahalle Muhtarlığı	Selahattin Eyyubi Mah.
Büyükpınar Mahalle Muhtarlığı	Büyükpınar Mah.
Bağbaşı Mahalle Muhtarlığı	Bağbaşı Mah.
Yayıktaş Mahalle Muhtarlığı	Yayıktaş Mah.
Akçaburç Mahalle Muhtarlığı	Akçaburç Mah.
Tekirsin Mahalle Muhtarlığı	Tekirsin Mah.
Karacaören Mahalle Muhtarlığı	Karacaören Mah.
İncesu Mahalle Muhtarlığı	İncesu Mah.
Durnalık Mahalle Muhtarlığı	Durnalık Mah.
Yığınlı Mahalle Muhtarlığı	Yığınlı Mah.
Tokdemir Mahalle Muhtarlığı	Tokdemir Mah.
Dündarlı Mahalle Muhtarlığı	Dündarlı Mah.
Uğruca Mahalle Muhtarlığı	Uğruca Mah.
Seymenli Mahalle Muhtarlığı	Seymenli Mah.
Göksüncük Mahalle Muhtarlığı	Göksüncük Mah.
Suboğazı Mahalle Muhtarlığı	Suboğazı Mah.
Yeşilce Mahalle Muhtarlığı	Yeşilce Mah.
Öğümsöğüt Mahalle Muhtarlığı	Öğümsöğüt Mah.
Serintepe (Kirlialıcı) Mahalle Muhtarlığı	Serintepe Mah.

Acaroba Mahalle Muhtarlığı	Acaroba Mah.
Çağkuyu Mahalle Muhtarlığı	Çağkuyu Mah.
Güngürge Mahalle Muhtarlığı	Güngürge Mah.
Karakesek Mahalle Muhtarlığı	Karakesek Mah.
Karayusuflu Mahalle Muhtarlığı	Karayusuflu Mah.
Kızıkkamurkesen Mahalle Muhtarlığı	Kızıkkamurkesen Mah.
Koçlu Mahalle Muhtarlığı	Koçlu Mah.
Köksalan Mahalle Muhtarlığı	Köksalan Mah.
Bayatlı Mahalle Muhtarlığı	Bayatlı Mah.
Üçgöze Mahalle Muhtarlığı	Üçgöze Mah.
Yalangoz Mahalle Muhtarlığı	Yalangoz Mah.
Yenişarkaya Mahalle Muhtarlığı	Yenişarkaya Mah.
29 Ekim Mahalle Muhtarlığı	29 Ekim Mah.
Eydibaba Mahalle Muhtarlığı	Eydibaba Mah.
Yamaçoba Mahalle Muhtarlığı	Yamaçoba Mah.
Sarılar Mahalle Muhtarlığı	Sarılar Mah.
Boyno (Ağaçlı) Mahalle Muhtarlığı	Boyno Mah.
Ülkerli Mahalle Muhtarlığı	Ülkerli Mah.
Bilek Mahalle Muhtarlığı	Bilek Mah.
Sülüklü Mahalle Muhtarlığı	Sülüklü Mah.

k) Belediye Araçları

Belediyemize Ait Araçlar	
Binek Araç	1
Minibüs	6
Sepetli Hidrolik	4
Jeneratör Aracı	2
Damperli Kamyon	40
Skip Loader	1
Süpürge Aracı	32
Çöp Kamyonu	44
Konteynır Yıkama Aracı	2
Çaça	9

Arazöz	1
Vidanjör	1
Su Tankeri	30
Vinç	1
Asfalt Robotu	3
Asfalt Disbirütörü	1
Tır/Çekici	2
Dorse	1
Lowbed	3
Asfalt Tankeri	3
Silindir	8
Greyder	3
Forklift	3
Beko Loader	14
Loader	3
Bobcat	6
Telehandler (Forklift)	1
1 CX	2
Dozer	1
Excavatör	2
Mini Paletli Excavatör(6 Tonluk)	1
Paletli Excavatör(41 Tonluk)	1
Traktör	20
Kamyonet Çift Kabin	30
Kamyonet Tek Kabin	15
Arazi Aracı Atv	3
Mini Puck	16

1) Mali Kaynak Analizi

BÜTÇE VE GERÇEKLEŞME DURUMU						
BÜTÇE YILI	GİDER BÜTÇESİ	GERÇEKLEŞEN GİDER BÜTÇESİ	GERÇEKLEŞME ORANI	GELİR BÜTÇESİ	GERÇEKLEŞEN GELİR BÜTÇESİ	GERÇEKLEŞME ORANI
2024 (Haziran)	5.400.000.000,00	2.632.235.988,75	49%	5.400.000.000,00	1.766.296.371,24	33%
2023	3.580.000.000,00	3.244.135.252,46	91%	3.580.000.000,00	3.514.381.532,77	98%
2022	2.050.000.000,00	1.925.508.551,90	94%	2.050.000.000,00	1.842.214.023,48	90%
2021	865.000.000,00	757.051.877,76	88%	865.000.000,00	1.020.529.652,44	118%
2020	500.000.000,00	443.327.867,28	89%	500.000.000,00	901.813.993,07	180%

2025-2029 GELİR TAHMİNİ					
GELİR TÜRÜ	2025	2026	2027	2028	2029
Vergi Gelirleri	1.062.328.000,00	1.168.560.800,00	1.285.416.880,00	1.413.958.568,00	1.555.354.424,80
Teşebbüs Ve Mülkiyet Gelirleri	174.838.000,00	192.321.800,00	211.553.980,00	232.709.378,00	255.980.315,80
Alman Bağış Ve Yardımlar İle Özel Gelirler	11.324.000,00	12.456.400,00	13.702.040,00	15.072.244,00	16.579.468,40
Diğer Gelirler	3.751.502.000,00	4.126.652.200,00	4.539.317.420,00	4.993.249.162,00	5.492.574.078,20
Sermaye Gelirleri	3.800.009.000,00	4.180.009.900,00	4.598.010.890,00	5.057.811.979,00	5.563.593.176,90
Alacaklardan Tahsilat		-	-	-	-
Red ve İadeler (-)	1.000,00	1.100,00	1.210,00	1.331,00	1.464,10
Diğer Kaynaklar (belirtilecek)		-			
Toplam	8.800.000.000,00	9.680.000.000,00	10.648.000.000,00	11.712.800.000,00	12.884.080.000,00

GİDER KALEMİ	2025-2029 GİDER TAHMİNİ				
	2025	2026	2027	2028	2029
Personel Giderleri	338.813.000,00	372.694.300,00	409.963.730,00	450.960.103,00	496.056.113,30
Sosyal Güvenlik Kurumlarına Devlet Primi Giderler	36.433.000,00	40.076.300,00	44.083.930,00	48.492.323,00	53.341.555,30
Mal Ve Hizmet Alım Giderleri	3.526.859.000,00	3.879.544.900,00	4.267.499.390,00	4.694.249.329,00	5.163.674.261,90
Faiz Giderleri	1.031.000,00	1.134.100,00	1.247.510,00	1.372.261,00	1.509.487,10
Cari Transferler	450.567.000,00	495.623.700,00	545.186.070,00	599.704.677,00	659.675.144,70
Sermaye Giderleri	3.828.282.000,00	4.211.110.200,00	4.632.221.220,00	5.095.443.342,00	5.604.987.676,20
Sermaye Transferleri	18.011.000,00	19.812.100,00	21.793.310,00	23.972.641,00	26.369.905,10
Borç Verme	2.000,00	2.200,00	2.420,00	2.662,00	2.928,20
Yedek Ödenekler	600.002.000,00	660.002.200,00	726.002.420,00	798.602.662,00	878.462.928,20
Toplam	8.800.000.000,00	9.680.000.000,00	10.648.000.000,00	11.712.800.000,00	12.884.080.000,00

m) Politik, Ekonomik, Sosyal, Teknolojik, Yasal Ve Çevresel (PESTLE) Analizi

ETKENLER	TESPİTLER	FIRSAT	TEHDİT	NE YAPMALI?	
POLİTİK	Çok sesliliğin karar mekanizmalarında yer almalarını sağlaması	x			
	Katılımcılığın Ulusal Politikalarda karar alma mekanizmalarında yerini bulması	x			
	Yerel yönetimlerin yerel sorunlara hakim olması	x		Sorun analizi çalışmalarını daha sık yapılmalı	
	Farklı kamu kurumlarının görev ve yetkilerinin çakışması			x	Ortaklaşa iş yapma kültürünün yaygınlaştırılması
	Ulusal / uluslararası göç (göçmen) politikalarının yetersizliği			x	Göç hareketleri nedeniyle ortaya çıkan ekonomik, sosyal kültürel sorunların giderilmesini sağlayıcı politika yürütülmesi

	Büyükşehir belediyesi ve ilçe belediyesinin aynı siyasi partiden olmaması		x	Siyasi düşünceler bir kenara bırakılarak hizmet noktasında ortak hareket edilmeli
	Komşu ülkelerdeki siyasi istikrarsızlıklar		x	Güvenlik tedbirleri arttırılmalı
EKONOMİK	Ekonomik istikrarsızlık		x	İstikrar sağlayıcı ekonomi politikaları benimsenmeli
	Değişken nüfus müşteri veya üretici olarak ortaya çıkmakta ekonomik hayatın canlılığını arttırmaktadır.	x		
	Nüfus artışının giderleri büyük oranda arttırırken gelirleri aynı oranda arttırmaması		x	Merkezi bütçeden ayrılan payların ADNKS verilerine göre değil mevcut nüfusa göre (kayıtlı+göçmen+sığınmacı) belirlenmeli
	Ülkemizde genç işsizlik oranının son yıllarda hızlıca artış göstermesi		x	İstihdam odaklı projeler geliştirilmeli
	Sanayiden dolayı istihdam olanaklarının fazla olması	x		
	Vergi indirimi istisna muafiyetinin fazla olması		x	
SOSYAL	Madde bağımlılığına bağlı ölümlerin yıllar bazında artması		x	Bağımlılıkla mücadele konusunda bilinçlendirme çalışmaları yapılmalı
	Mülteciler ve deprem ile birlikte konut fiyatlarının artmasından dolayı konuta erişim eşitsizliğinin yaşanması		x	Mülteci nüfusun azaltılması veya konut stokunun arttırılması
	Bakım ya da çeşitli nedenlerle bireysel barınma ihtiyacını karşılayamayan bireylere (şiddet, istismar vb.) sunulan olanakların kısıtlılığı		x	
	Toplumsal cinsiyet eşitsizliği		x	Bilinçlendirme çalışmaları yürütülmeli
	Kadına yönelik şiddet		x	Bilinçlendirme çalışmaları yürütülmeli

	İlçemiz sınırlarında üniversiteler olması ile kültür, sanat, sosyal, spor, bilim, teknoloji alanlarına katılımın yüksek olması	x		Kültür sanat faaliyetlerinin çeşitlendirilerek artırılması
	Gelir düzeyinde Bölgesel farklılıkların çok olması		x	Yatırımlarda bölgesel gelişmişlik farkları gözetilerek, bölgesel kalkınmışlık farklarının azaltılması
	Hizmet sınırlarının geniş olması sonucu hizmetlere erişimin zor olması		x	Kurumsal hizmet kapasitesinin artırılması ve E-belediyecilik uygulamalarının yaygınlaştırılması
	Ekonomik Krizin varlığı ile alım gücünün azalması ve sosyal desteğe ihtiyacın artması.		x	İstihdam odaklı projeler geliştirilmeli
	Teknolojinin iletişim fırsatlarını artırması	x		Sosyal medya daha etkin kullanılmalı
	Sağlıklı gıdaya erişimin zorlaşmasının toplum sağlığına olumsuz etkisi		x	
	Hızlı nüfus artışı ve göç nedeniyle oluşan yoğunluk		x	Yeni imar alanları açılması
	İlçedeki göçmenlerin yaşam tarzlarındaki farklılıklar		x	Sosyal uyum çalışmalarının artırılması
TEKNOLOJİ	Teknoloji alanında yaşanan gelişmeler	x		Teknolojinin etkin kullanımının artırılması ve teknoloji okur yazarlığının artırılması
	Teknolojiyi kullanan genç ve eğitimli nüfusun olması, teknoloji kullanımının yaygınlaşıyor olması	x		
	Elektrikli araçlar için gerekli altyapı eksikliği		x	
	Yazılımların saldırı amaçlı kullanılabilmesi - Siber saldırıların artması		x	Siber güvenlik sistemlerinin güçlendirilmesi ve bilinçlendirme çalışmaları
	Mobil uygulamalarının kullanımının artıyor olması (ekonomik olması, zaman tasarrufu sağlaması)	x		

	Devletin akıllı kentler strateji ve eylem planının bulunması	x		
	Yenilenebilir enerji kaynakları teknolojik altyapısının gelişmesi	x		
ÇEVRE	Toplama, ayrıştırma ve geri kazanım konusunda yeni teknolojilerin gelişmesi	x		Teknoloji transfer işlemleri gerçekleştirilmeli
	Geri kazanım bilincinin yeteri kadar gelişmemiş olması		x	Halka bilinçlendirme çalışmaları yapılmalı
	Doğal yaşamdaki canlıların yaşam alanlarının kentleşme sonucu azalması		x	Orman arazileri ve tarım arazileri korunmalı
	Enerji Verimliliği Strateji Belgesi	x		Kurumlarda uygulamaya geçilmeli
	Sanayi bölgelerinin artması		x	Denetim mekanizmaları güçlendirilmeli
YASAL	Belediye Gelirleri Kanununun ek değişikliklerin yapılması sebebiyle, belediye gelirlerinin artması yada azalması, bütçe planlarına uyulamaması	x	x	

n) GZFT (SWOT) Analizi

GÜÇLÜ	ZAYIF
Genç, dinamik ve çözüm odaklı yetişmiş personele sahip olması	Belediye binasının merkeze ve diğer kurumlara uzak olması
Vatandaşla iç içe olunması ve taleplerinin dikkate alınması	Hizmet birimlerinin çok dağınık olması
Yeniliğe açık yönetim ve personel yapısına sahip olması	Nitelikli Personel yetersizliği
Makine araç gereç bakımından yeterli imkanlara sahip olması	Belediyeye ait araçların yaşlarının yüksek olması
E-belediyecilik yönüyle güçlü bir belediye olması	Belediye hizmet binasının fiziki olarak yeterli olmaması
Kurumun katılımcılık süreçlerine destekleyici ve teşvik edici yaklaşımının olması.	Hizmet dağılımında bugüne kadar bölgesel olarak adil dağılım sağlanamamış olması
Stratejik Planın Katılımcılık ilkesi göz önünde bulundurularak hayata geçirilmesi.	Düzenli olarak çalışan ve memnuniyet anketi yapılmaması ve memnuniyet düzeyinin ölçülmemesi
Sosyal medyanın aktif kullanılıyor olması.	Çalışanların görev yetki ve sorumluluklarının net tanımlanmamış olması
Meclis toplantıları ve ihalelerin canlı yayınlanıyor olması	Birimler arası koordinasyon eksikliği
Dezavantajlı gruplara yönelik çalışmaların bütüncül bir bakış açısıyla planlanması	Bisiklet yollarının yetersiz olması
Kültür, sanat ve spor alanında faaliyet, hizmet binası atölyelerin çeşitliliğinin olması	Kütüphaneye ve sanat merkezlerine erişimin kentin her noktasından sağlanamaması
Dar gelirlilerin yaşam standartlarını yükseltmek ve gıda ihtiyaçlarını karşılamak için çalışmalar yapılıyor olması	Coğrafi bilgi sistemi veri tabanının kullanılmıyor olması
Evrak takip sisteminin dijitalleşmiş olması	Teknolojik ömrünü tamamlamış donanımların olması
Ulakbel sistemi ile her türlü talebin anında iletilmesi ve çözüme ulaştırılmasının sağlanması	
Seralarımızda kendi bitkilerimizi yetiştiriyor olmamız	
Kent mobilyası üretiyor olmamız	

FIRSAT	TEHDİT
İlimizin sanayi şehri olması ve OSB'lerini ilçemiz sınırlarında yer alması	Sığınmacı sayısının ilçede fazla olması
Gelişmiş bir ilçe olması nedeni ile sosyal, kültürel ve iş imkânlarının fazla olması	Tasarruf tedbirlerinin proje ve faaliyet uygulamalarına engel olması
Merkez ilçe belediyesi olması	Belediye sınırlarının büyüklüğü sebebiyle hizmet ulaştırmakta problem yaşanması
İlçenin konum itibari ile lojistik hatlar üzerinde olması	Deprem bölgesi olmamız ve diğer çevresel felaketler (Sel, Yangın, Kuraklık)
Yapılaşmanın diğer ilçelere göre düzgün olması	İlçede bazı bölgelerde oluşan mülteci gruplaşmaları nedeni ile sosyal, kültürel ve ekonomik tehditler oluşması.
Genç nüfusun fazla olması	Hızlı nüfus artışı ve göç
Halkın yeniliğe açık ve dönüşüm beklentisi içinde olması	Ekonomik kriz
Eğitim ve gelir düzeyinin diğer ilçelere nazaran iyi olması	İklim krizi
	İlçede kamulaştırma maliyetlerinin yüksek olması

o) Tespitler ve İhtiyaçlar

Durum Analizi Aşamaları	Tespitler / Sorun Alanları	İhtiyaçlar/Gelişim Alanları
Mevzuat Analizi	İmar uygulaması kapsamındaki parsellerden kamulaştırmaz el atma davası açan parsellerin dava durumlarının sonuçlanmasının uzun sürmesi	Davaların çözümlenmesine ve tesciline Mahkemelerce süre verilmesi
	2981 sayılı yasa ile değişik 3290 sayılı yasanın geçerlilik süresi	Ek-1 maddenin süresinin uzatılması gerekmektedir. 1985 yılı öncesi geçerli olduğundan 1985 ve günümüz arasının ne şekilde değerlendirileceğine açıklık getirilmesi
	İmar uygulamasının iptal davalarında görevli olan bilirkişilerin uygulama konusunda yeterli tecrübeye sahip olmamaları	İmar uygulaması konusunda yetkinliğinin olması mecburiyeti getirilmesi
	İmar uygulamasının iptal davaları İmar planlarında yeteri kadar sosyal donatı alanlarının ayrılmaması	Uygulamanın tümünün iptal edilmesinden önce davacıya tazminat verilebilmesinin önü açılması Düzenleme Ortaklık Payı oranının artması
	Cezai yaptırımların caydırıcı olmaması	Cezai müeyyidelerde caydırıcılık artırılmalı

	Halkın dilencilik hakkında yeteri kadar bilgilendirilmemesi	Emniyet personellerinin sahip olduğu yetkilerin bir kısmının zabıta personellerine sağlanması
	Bir parselde birden fazla yapı olduğu durumlarda havuz sisteminden farklı yapı denetim firmalarının çıkmasının uygulamada problemlere neden olması	Yapı denetim atamaları yapılar üzerinden değil ada/parsel numaraları üzerinden yapılmalı
	Belediyeler için Stratejik Plan Hazırlama Rehberi mevcut olmasına rağmen Performans Programı hazırlama rehberinin bulunmaması	Belediyeler İçin Performans Programı hazırlama rehberinin hazırlanması
	Müdürlükler tarafından hazırlanan bütçe tekliflerinin performans programı ile istenilen düzeyde uyumun sağlanamaması	Bütçe teklifleri hazırlanırken iş bazlı ve performans programı ile koordineli olarak hazırlanmalı.
Üst Politika Belgeleri Analizi*	Kadınların sosyal yeterince sosyal ve çalışma hayatı içerisinde yer almaması	Kadınlar için meslek edindirme kursları sayısının artırılması, sosyalleşebilecekleri donatıların artırılması ve bilinçlendirme çalışmaları yapılması
	Engelli bireylere sunulan hizmetlerin yetersiz olması	Engelli bireyler için bakım ve rehabilitasyon hizmetlerinin güçlendirilmesi
	Yerel yönetim ile merkezi yönetim arasındaki entegrasyonun sağlanamıyor olması	Yerel yönetim ve Merkezi yönetim arasında veri paylaşım sisteminin kurulması
	Markalaşma kültürünün teşvik edilmemesi	Markalaşma stratejisinin oluşturulması
	Akıllı şehir uygulamalarının yeterli olmaması	Yerelin ihtiyaçlarına uygun akıllı şehir uygulamalarının geliştirilmesi
	yerel yönetim hizmetlerine ilişkin bir standardın olmaması	standardizasyon çalışması yapılması
	Yerel yönetim insan kaynağının uzmanlık düzeyi ve kapasitesinin istenilen düzeyde olmaması	kapasite gelişim programları aracılığı ile uzman personelinin niteliğinin artırılması
	Karar alma süreçlerinde katılımıcılığın esas alınmaması	Karar alma süreçlerine toplumun her kesiminin dahil edilmesi
	Büyükşehir belediyesi ve ilçe belediyeleri arasındaki koordinasyon eksikliği	CBS sistemi üzerinden büyükşehir belediyesi ve ilçe belediyesi yatırımlarının entegrasyonu sağlanarak koordinasyon sağlanması
	Afetlerle mücadele kapasitesinin yetersiz olması	Afet müdahale ekiplerinin bilgi ve becerilerinin artırılması

Paydaş Analizi	Sosyal kültürel etkinliklerin yetersiz olması	Sosyal ve kültürel etkinliklerin artırılması ve toplumun her kesimine ulaşmasının sağlanması
	Yeşil alan yetersizliği	Yeşil alan miktarının artırılması
	Yoksulluk ve sosyal yardımların yetersizliği	Sosyal yardımların artırılmasının yanı sıra yardım alan vatandaşların becerilerinin geliştirilerek gelir düzeyinin artırılması
	Mülteciler ile yerel toplum arasında gerginlik	Mültecilerin uyumunu sağlayıcı faaliyetler yürütülmesi ve yerel toplum ile sosyal uyum faaliyetleri yürütülmesi
	Tasarruf tedbirleri uygulamasının proje faaliyet yürütülmesini zorlaştırması	Proje ve faaliyet uygulamaları için yurtdışı kaynak kullanımının artırılması
İnsan Kaynakları Yetkinlik Analizi	Beşeri sermayenin bilgi, birikim ve tecrübesinin spesifik alanlarında yetersiz olması	Teknik personelin eğitimler ile kapasitesinin artırılması
	Memur oranının az olması	Belediye çalışanları içerisinde memur oranının artırılması
Kurum Kültürü Analizi	Personel memnuniyet oranının istenilen düzeyde olmaması ve aidiyet duygusunun az olması	Personel memnuniyet ve aidiyetini artırıcı faaliyetler yürütülmesi
Fiziki Kaynak Analizi	Hizmet binasının fiziki olarak yetersiz olması	Yeni hizmet binası yapılması veya ek bina yapılması
Teknoloji ve Bilişim Altyapısı Analizi	Bazı kullanıcı bilgisayarının ve ekipmanlarının çok eski olması	Donanım altyapısının gözden geçirilerek ihtiyaç alanlarının belirlenmesi ve geliştirilmesi
	Belediye hizmetlerinin tam olarak e-devlet sistemine entegre edilememiş olması	E-devlet ile entegrasyonun sağlanması
	Siber saldırıların artması	Kullanıcıların siber saldırı konusunda bilinçlendirilmesi ve güncel virüs programlarının kullanılması
	Mobil uygulamaların yetersiz olması	Belediye hizmetleri sunumunda kullanılacak mobil uygulamaların geliştirilmesi
Mali Kaynak Analizi	Gelir Gider dengesinin sağlanmasındaki zorluklar	Bütçe temelli faaliyet planlaması yapmak
PESTLE Analizi	İhtiyaç ve sorun analizlerinin yapılmıyor olması	İhtiyaç ve sorun analizi çalışmaları düzeli aralıklarla yapılması
	Diğer kurumlarla hizmetlerin çakışması	Başka kurumların görev alanına giren hizmetlerde ortak proje yürütülmesi

	Sığınmacıların fazla olması	Gerçekçi uygulanabilir bir göçmen politikası yürütülmesi. Uyum faaliyetlerine hız verilmesi geri dönüş çalışmalarının yürütülmesi
	Madde bağımlılığının fazla olması	Bilinçlendirme çalışmalarının artırılması
	Konut sorununun olması	Mülteci sayısının azaltılması ve konut stokunun artırılması
	Ekonomik Krizin varlığı ile alım gücünün azalması ve sosyal desteğe ihtiyacın artması.	İstihdam odaklı projeler geliştirilmesi

6. GELECEĞE BAKIŞ

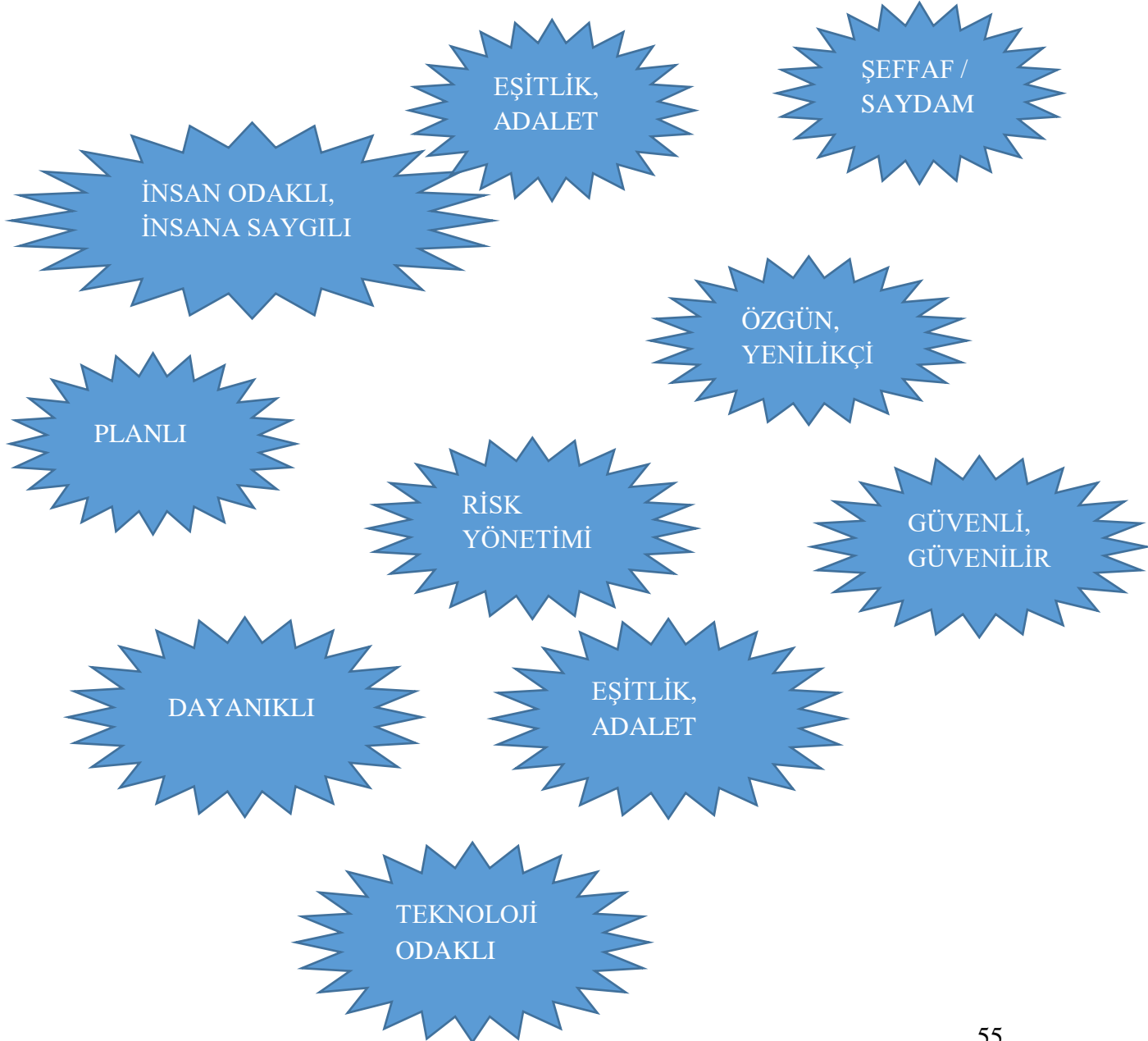
a) Misyon

Sosyal adaletin, eşitliğin ve şeffaflığın ön planda olduğu, çevreye duyarlı, özgün ve yenilikçi hizmetler sunan, halkımızın güvenini ve memnuniyetini öncelik sayan bir anlayışla; toplumsal refahı arttırmak için planlı, güvenilir, etkin ve kaliteli bir belediyeçilik hizmeti sunmak.

b) Vizyon

Toplumsal dayanışma ve eşitlik temelinde, halkın iradesine dayanan, çevreye duyarlı ve güvenli bir Şehitkamil inşa ederek, sosyal adaleti ve insanca yaşamı herkes için erişilebilir kılmak.

c) Temel Değerler



7. STRATEJİ GELİŞTİRME

a) Sorumlu işbirliği tablosu

	ARŞİV MÜDÜRLÜĞÜ	BASIN YAYIN ve HALKLA İLİŞKİLER MÜDÜRLÜĞÜ	BİLGİ İŞLEM MÜDÜRLÜĞÜ	EMLAK VE İSTİMLAK MÜDÜRLÜĞÜ	FEN İŞLERİ MÜDÜRLÜĞÜ	İMAR VE ŞEHİRCİLİK MÜDÜRLÜĞÜ	İNSAN KAYNAKLARI VE EĞİTİM MÜDÜRLÜĞÜ	KÜLTÜR VE SOSYAL İŞLER MÜDÜRLÜĞÜ	MAKİNE İKMAL BAKIM VE ONARIM MÜDÜRLÜĞÜ	MUHTARLIK İŞLERİ MÜDÜRLÜĞÜ	PARK VE BAHÇELER MÜDÜRLÜĞÜ	PLAN VE PROJE MÜDÜRLÜĞÜ	RUHSAT VE DENETİM MÜDÜRLÜĞÜ	SAĞLIK İŞLERİ MÜDÜRLÜĞÜ	SOSYAL YARDIM İŞLERİ MÜDÜRLÜĞÜ	TEMİZLİK İŞLERİ MÜDÜRLÜĞÜ	YAPIL KONTROL MÜDÜRLÜĞÜ	ZABITA MÜDÜRLÜĞÜ	AFET İŞLERİ MÜDÜRLÜĞÜ	İKLİM DEĞİŞİKLİĞİ VE SIFIR ATIK MÜDÜRLÜĞÜ	GELİRLER MÜDÜRLÜĞÜ	KÜTÜPHANE MÜDÜRLÜĞÜ	ÖZEL KALEM MÜDÜRLÜĞÜ	TEFTİŞ KURULU MÜDÜRLÜĞÜ	DESTEK HİZMETLERİ MÜDÜRLÜĞÜ	HUKUK İŞLERİ MÜDÜRLÜĞÜ	MALİ HİZMETLER MÜDÜRLÜĞÜ	YAZI İŞLERİ MÜDÜRLÜĞÜ	DIŞ İLİŞKİLER MÜDÜRLÜĞÜ		
Kurumsal Kapasite Gelişimi																															
H.1.1 Çalışanların mesleki gelişimlerini sağlayarak; personel memnuniyetini yükseltmek ve etkinliğini arttırmak	İ	İ	İ	İ	İ	İ	S	İ	İ	İ	İ	İ	İ	İ	İ	İ	İ	İ	İ	İ	İ	İ	İ	İ	İ	İ	İ	İ	İ	İ	
H.1.2 Afet yönetim sisteminin güncelliğini sağlamak.					İ	İ													S						İ		İ				
H.1.3 Belediye Hizmetlerine Kolay ve Hızlı Ulaşım Sağlanması	İ	İ	S	İ	İ	İ	İ	İ	İ	İ	İ	İ	İ	İ	İ	İ	İ	İ	İ	İ	İ	İ	İ	İ	İ	İ	İ	İ	İ	İ	
H.1.4 Belediyenin Sistem,Donanım ve Yazılım Altyapısını Geliştirerek, Altyapıyı Entegre Bir Sistem Haline Getirmek		İ	S									İ																			
H.1.5 İdareye ait tüm araç, vasıta ve iş makinelerinin işler halinde tutmak.					İ			İ	S		İ					İ							İ					İ			
H.1.6 Tüm iletişim araçlarını etkin kullanarak kurumun bilinirliğini arttırmak	İ	S	İ	İ	İ	İ	İ	İ	İ	İ	İ	İ	İ	İ	İ	İ	İ	İ	İ	İ	İ	İ	İ	İ	İ	İ	İ	İ	İ	İ	
H.1.7 Karar alma süreçlerinde katılımı artırarak.	İ	İ	İ	İ	İ	İ	İ	İ	İ	S	İ	İ	İ	İ	İ	İ	İ	İ	İ	İ	İ	İ	İ	İ	İ	İ	İ	İ	İ	İ	
H.1.8 Yapı Ruhsatına İlişkin İş Süreçlerini İyileştirerek, Dijital Ortamda Vatandaşa Daha Etkin Hizmet Sunmak			İ			S																									
Çevresel Gelişim																															
H.2.1 Sıfır atık bilgilendirme ve bilinçlendirme çalışmaları yapmak		İ																			S										
H.2.2 Sıfır Atık Yönetim Sisteminin Uygulanmasını Yaygınlaştırmak					İ						İ					İ					S					İ					
H.2.3 Çevresel kirliliğinin tespiti, kontrolü, önlenmesi ve azaltılması													İ			S		İ													

H.2.4 Akıllı toplama sistemine geçmek				İ					i						S											
H.2.5 Değerlendirilebilir atıkları toplayarak ekonomiye kazandırmak													i	S				İ								
H.2.6 Kentin Gelişen Ve Değişen İhtiyaçları Doğrultusunda Yaşam Kalitesini Arttıracak Yeşil Alanları Korumak Ve İnşaa Etmek				İ	İ					S	İ													İ		
H.2.7 Kent sağlığına ilişkin riskleri azaltmak	İ	İ	İ	İ	İ	İ	İ	İ	İ	İ	İ	İ	S	İ	İ	İ	İ	İ	İ	İ	İ	İ	İ	İ	İ	İ
H.2.8 Sokak hayvanlarının doğal denge içinde yaşamasını sağlayıcı düzenlemeler gerçekleştirmek								İ					S										İ			İ
Toplumsal ve Kültürel Gelişim																										
H.3.1 Kültür ve sanat etkinliklerini artırarak ilçemizi kültür ve sanatın merkezi haline getirmek	İ	İ	İ	İ	İ	İ	İ	S	İ	İ	İ	İ	İ	İ	İ	İ	İ	İ	İ	İ	İ	İ	İ	İ	İ	İ
H.3.2. Gençlerimizin, çocuklarımızın sosyalleşmelerine ve eğitim hayatlarına katkı sağlayacak faaliyetlerin yürütmek.				İ		İ								S									İ			İ
H.3.3 İlçemizin kütüphanelerini nicelik ve nitelik olarak artırarak kütüphanecilik faaliyetlerini geliştirmek.				İ		İ		S															İ			
H.3.4 Spor faaliyetlerine erişilebilirliğin sağlanması, spor organizasyonlarına ev sahipliği yapmak				İ	İ			S					İ										İ			
H.3.5 Toplumsal cinsiyet eşitliğinin sağlandığı; kimsenin dezavantaj yaşamadığı, kırılma grupların güçlendiği, toplumun aktif bireyleri olarak rol aldığı hizmet sunumunu sağlamak															S									İ		
Kentsel Gelişim																										
H.4.1 Kent estetiğini geliştirmek için kamulaştırma yapmak						S	İ						İ											İ	İ	
H.4.2 Sosyal donatılar için kamulaştırma yapmak						S	İ					İ												İ	İ	
H.4.3 Denetlenen işletme sayısını arttırmak												S			İ		İ									
H.4.4 Toplum sağlığını ve güvenliğini desteklemek				İ	İ							İ	İ		İ	İ	S									
H.4.5 Tarihi ve kültürel değerlerle uyumlu, modern ve estetik bir şehir yapısının yanı sıra sosyal donatı alanlarının erişilebilir olduğu, planlı ve kaliteli yaşam alanları oluşturmak.				İ	İ	İ				İ	S															
H.4.6 İlçemizi Altyapı ve Üstyapını güçlendirmek				İ	S	İ				İ															İ	
H.4.7 Şhitkamil İlçemizin kentsel gelişimini imar planı ile uyumlu yönetmek.				İ	İ	İ				İ						S	İ							İ	İ	

8. AMAÇ VE HEDEFLER

AMAÇ.1	Kurumsal Kapasite Gelişimi
	H.1.1 Çalışanların mesleki gelişimlerini sağlayarak; personel memnuniyetini yükseltmek ve etkinliğini arttırmak
	H.1.2 Afet yönetim sisteminin güncelliğini sağlamak.
	H.1.3 Belediye Hizmetlerine Kolay ve Hızlı Ulaşım Sağlanması
	H.1.4 Belediyenin Sistem, Donanım ve Yazılım Altyapısını Geliştirerek, Altyapıyı Entegre Bir Sistem Haline Getirmek
	H.1.5 İdareye ait tüm araç, vasıta ve iş makinalarının işler halde tutmak
	H.1.6 Tüm iletişim araçlarını etkin kullanarak kurumun bilinirliğini arttırmak
	H.1.7 Karar alma süreçlerinde katılımı arttırmak
	H.1.8 Yapı Ruhsatına İlişkin İş Süreçlerini İyileştirerek, Dijital Ortamda Vatandaşa Daha Etkin Hizmet Sunmak
AMAÇ.2	Çevresel Gelişim
	H2.1 Sıfır atık bilgilendirme ve bilinçlendirme çalışmaları yapmak
	H.2.2 Sıfır Atık Yönetim Sisteminin Uygulanmasını Yaygınlaştırmak
	H.2.3 Çevresel kirliliğinin tespiti, kontrolü, önlenmesi ve azaltılması
	H.2.4 Akıllı toplama sistemine geçmek
	H.2.5 Değerlendirilebilir atıkları toplayarak ekonomiye kazandırmak
	H.2.6 Kentin Gelişen Ve Değişen İhtiyaçları Doğrultusunda Yaşam Kalitesini Arttıracak Yeşil Alanları Korumak Ve İnşa Etmek
	H.2.7 Kent sağlığına ilişkin riskleri azaltmak
	H.2.8 Sokak hayvanlarının doğal denge içinde yaşamasını bağlayıcı düzenlemeler gerçekleştirmek
AMAÇ.3	Toplumsal ve Kültürel Gelişim
	H.3.1 Kültür ve sanat etkinliklerini artırarak ilçemizi kültür ve sanatın merkezi haline getirmek
	H.3.2. Gençlerimizin, çocuklarımızın sosyalleşmelerine ve eğitim hayatlarına katkı sağlayacak faaliyetleri yürütmek
	H.3.3 İlçemizin kütüphanelerini nicelik ve nitelik olarak arttırarak kütüphanecilik faaliyetlerini geliştirmek.
	H.3.4 Spor faaliyetlerine erişilebilirliğin sağlanması, spor organizasyonlarına ev sahipliği yapmak
	H.3.5 Toplumsal cinsiyet eşitliğinin sağlandığı; kimsenin dezavantaj yaşamadığı, kırılgan grupların güçlendiği, toplumun aktif bireyleri olarak rol aldığı hizmet sunumunu sağlamak
AMAÇ.4	Kentsel Gelişim
	H.4.1 Kent estetiğini geliştirmek için kamulaştırma yapmak
	H.4.2 Sosyal donatılar için kamulaştırma yapılmak
	H.4.3 Denetlenen işletme sayısını arttırmak
	H.4.4 Toplum sağlığını ve güvenliğini destekleyen halkımızın esenlik, refah düzen ve huzurunu arttırmak
	H.4.5 Tarihi ve kültürel değerlerle uyumlu, modern ve estetik bir şehir yapısının yanı sıra sosyal donatı alanlarının erişilebilir olduğu, planlı ve kaliteli yaşam alanları oluşturmak.
	H.4.6 İlçemizi Altyapı ve Üstyapını güçlendirmek
	H.4.7 Şehitkamil İlçemizin kentsel gelişimini imar planı ile uyumlu yönetmek.

9. HEDEF KARTLARI

Amaç	Kurumsal Kapasite Gelişimi									
Hedef	H.1.1 Çalışanların mesleki gelişimlerini sağlayarak; personel memnuniyetini yükseltmek ve etkinliğini arttırmak									
Performans Göstergeleri	Hedefe Etkisi (%)	Plan Dönemi Başlangıç Değeri (2024)	2025	2026	2027	2028	2029	İzleme Sıklığı	Raporlama Sıklığı	
Eğitim İhtiyaç Analizi sayısı	%20	1	1	1	1	1	1	Yılda bir	Yılda bir	
Analiz Çalışması Sonucu Belirlenen Eğitimlere göre personelin etkinliğini arttırmak adına düzenlenen eğitim sayısı	%60	6	3	3	4	4	4	Yılda bir	Yılda bir	
Katılım yapılan kurum dışı mesleki eğitim, panel, seminer, fuar sayısı	%20	5	5	5	5	5	5	Yılda bir	Yılda bir	
Sorumlu Birim	İnsan Kaynakları ve Eğitim Müdürlüğü									
İşbirliği Yapılacak Birim(ler)	Tüm Müdürlükler									
Riskler	*Eğitim talebine uygun eğitmen bulunamaması *Personelin iş nedeni ile eğitime tam zamanlı katılamaması									
Faaliyet ve Projeler	*Hizmet İçi eğitim faaliyetleri									
Maliyet Tahmini	₺2.500.000,00									
Tespitler	*Belediyemizin dinamik bir personel yapısına sahip olması ve personel sirkülasyonun fazla olması nedeni ile standart memur eğitim ihtiyacı * Personel memnuniyetinin istenilen düzeyde olmaması									
İhtiyaçlar	*Personelin kendini geliştirmesine imkan sağlamak adına eğitim ihtiyaç analizine uygun eğitimler düzenlenmesi *Hizmet sunma kapasitesinin ve personel yetkinliğinin artırılması									

Amaç	Kurumsal Kapasite Gelişimi									
Hedef	H.1.2 Afet yönetim sisteminin güncelliğini sağlamak.									
Performans Göstergeleri	Hedefe Etkisi (%)	Plan Dönemi Başlangıç Değeri (2024)	2025	2026	2027	2028	2029	İzleme Sıklığı	Raporlama Sıklığı	
Belediyemiz bünyesinde afet bilinçlendirme eğitimlerinin düzenlenmesi ve tatbikat yapılması	%50	0	2	2	2	2	2	6 ayda bir	Yılda bir	
Kurulan Afet Timi Sayısı	%50	0	1	0	0	0	0	Yılda bir	Yılda bir	
Sorumlu Birim	Afet İşleri Müdürlüğü									
İşbirliği Yapılacak Birim(ler)	<ul style="list-style-type: none"> *Destek Hizmetleri Müdürlüğü *Mali Hizmetler Müdürlüğü *Fen İşleri Müdürlüğü *İmar ve Şehircilik Müdürlüğü 									
Riskler	<ul style="list-style-type: none"> *Şehitkâmil'in 3. Derece deprem bölgesi olması *Olası afetlere karşı toplumsal duyarlılığın yeterince gelişmemesi 									
Faaliyet ve Projeler	<ul style="list-style-type: none"> *Afet arama kurtarma timlerinin kurulması *Akut faaliyetleri için gerekli fiziksel altyapı oluşturulacaktır. *Afet bilinçlendirme eğitimlerinin düzenlenmesi ve tatbikat yapılması 									
Maliyet Tahmini	₺6.000.000,00									
Tespitler	<ul style="list-style-type: none"> *Olası afetler konusunda vatandaşların bilinçlendirilmesi gerekliliği *Afet toplanma alanlarının oluşturulması *Eski yerleşimin yoğunluğu sonucu dayanıklılığı azalmış binaların bulunması 									
İhtiyaçlar	<ul style="list-style-type: none"> *Afet bilinçlendirme çalışmalarının artırılması *Afet toplanma alanlarının artırılması *Afet öncesi ve sonrası acil durum hazırlıklarının yapılabilmesi için gerekli yasal düzenlemelerin yapılması *Arama kurtarma timlerinin kurulması ve malzeme ekipman ihtiyaçlarının giderilmesi 									

Amaç	Kurumsal Kapasite Gelişimi								
Hedef	H.1.3 Belediye Hizmetlerine Kolay ve Hızlı Ulaşım Sağlanması								
Performans Göstergeleri	Hedefe Etkisi (%)	Plan Dönemi Başlangıç Değeri (2024)	2025	2026	2027	2028	2029	İzleme Sıklığı	Raporlama Sıklığı
E-Devlette Entegre Edilebilen Hizmet Oranı	%30	10%	100%	100%	100%	100%	100%	6 ayda bir	Yılda bir
Hizmet Sunumunda Kurum Sistemi ile Entegreli Uygulamalar	%35	100%	100%	100%	100%	100%	100%	6 ayda bir	Yılda bir
Hizmet Kalitesinin Arttırılmasına Yönelik Rapor-Analiz Sisteminin Geliştirilmesi	%35	30%	100%	100%	100%	100%	100%	6 ayda bir	Yılda bir
Sorumlu Birim	Bilgi İşlem Müdürlüğü								
İşbirliği Yapılacak Birim(ler)	Tüm Birimler								
Riskler	*Üst düzey yazılım desteği verecek firma sayısının azlığı								
Faaliyet ve Projeler	*Belediye Hizmetlerinin E-Devlet Entegrasyonları ile Maksimum Seviyeye Çıkarılması *Vatandaşa yönelik hizmetlerin online ve mobilize edilmesi *Teknolojik Anlamda Akıllı ve Yönetilebilir Tesisler ile Belediye hizmetlerini/faaliyetlerini daha ulaşılabilir duruma getirmek								
Maliyet Tahmini	₺18.315.300,00								
Tespitler	*Teknoloji kullanımının artışına bağlı olarak bilgi akışının hızlanması, iş ve işlemlerin kolaylaşması izlenebilirliğin artması *Çok sayıda başvuru kaynağının olması nedeniyle yaşanan kargaşa								
İhtiyaçlar	*Teknolojik araç gereçler kullanarak hizmetlerin sürekliliğinin sağlanması için yazılımsal destek, teknik donanım ve eğitilmiş personel								

Amaç	Kurumsal Kapasite Gelişimi								
Hedef	H.1.4 Belediyenin Sistem, Donanım ve Yazılım Altyapısını Geliştirerek, Altyapıyı Entegre Bir Sistem Haline Getirmek								
Performans Göstergeleri	Hedefe Etkisi (%)	Plan Dönemi Başlangıç Değeri (2024)	2025	2026	2027	2028	2029	İzleme Sıklığı	Raporlama Sıklığı
Kurumsal Web/Mobil/Yazılımların İyileştirilerek Merkezileştirilmesi (%)	%20	100	100	100	100	100	100	6 ayda bir	Yılda bir
Ömrünü Tamamlamış Donanım/Sürümlerin Yenilenmesi (%)	%20	100	100	100	100	100	100	6 ayda bir	Yılda bir
Doğru Veri İle Doğru İşlem Süreçleri (%)	%20	70	100	100	100	100	100	6 ayda bir	Yılda bir
Mevcut Sunucu Sistemleri/Yedekleme Üniteleri Güçlendirme Ve Sistem Güvenliği (%)	%40	100	100	100	100	100	100	6 ayda bir	Yılda bir
Sorumlu Birim	Bilgi İşlem Müdürlüğü								
İşbirliği Yapılacak Birim(ler)	*Basın Yayın ve Halkla İlişkiler Müdürlüğü *Plan ve Proje Müdürlüğü								
Riskler	*Yeni teknolojilere adaptasyon süreci *Kur farkından kaynaklı maliyet artışı								
Faaliyet ve Projeler	*Kuruma ait web sayfalarının güncellenmesi ve tek bir panelden yönetilmesi *Güvenlik yazılımlarının , donanımlarının güncelliğini koruyarak iş sürekliliğini sağlamak *Teknolojik Ömrünü doldurmuş donanımların yenilenmesi ve mevcut sistem sunucu/yedekleme ünitelerinin yenilenecek güçlendirilmesi *İlçemizin 360° cadde ve sokak görüntülerinin çekimi ve işlenmesi aşamasında müdürlük olarak tüm sunucu ve alt yapının sağlanması *Ağ, sunucu, depolama, yedekleme donanım-yazılımları alınması, geliştirilmesi *Kurum Network güvenlik alt yapısının fiziki ve yazılımsal olarak güncel hale getirip periyodik penetrasyon testleri yaptırılarak hizmet devamlılığını korumak								
Maliyet Tahmini	₺48.840.800,00								
Tespitler	*Teknolojik gelişmeler, yenilik ve değişimlere açık olmak, *Otomasyon ve Sistem arızaları sebebiyle yaşanan aksaklıklar								
İhtiyaçlar	*Personel alınması gerekliliği ve kalifiyeli personel ihtiyacı, *Bilgi Teknolojileri üzerine kurum personellerine eğitimler verilmesi								

Amaç	Kurumsal Kapasite Gelişimi									
Hedef	H.1.5 İdareye ait tüm araç, vasıta ve iş makinalarının işler halde tutmak									
Performans Göstergeleri	Hedefe Etkisi (%)	Plan Dönemi Başlangıç Değeri (2024)	2025	2026	2027	2028	2029	İzleme Sıklığı	Raporlama Sıklığı	
Bakım ve onarımı müdürlüğümüzde yapılan (İş makinası, kamyon, kamyonet, arazi aracı, traktör) (%)	%50	2076	90	90	90	90	90	6 ayda bir	Yılda bir	
Bakım ve onarımı müdürlüğümüz dışında yapılan (İş makinası, kamyon, kamyonet, arazi aracı, traktör) (%)	%50	176	10	10	10	10	10	6 ayda bir	Yılda bir	
Sorumlu Birim	Makina İkmal Bakım ve Onarım Müdürlüğü									
İşbirliği Yapılacak Birim(ler)	*Fen İşleri Müdürlüğü *Temizlik İşleri Müdürlüğü *Park ve Bahçeler Müdürlüğü *Kültür ve Sosyal İşler Müdürlüğü					*Özel Kalem Müdürlüğü *Mali Hizmetler Müdürlüğü *Destek Hizmetleri Müdürlüğü				
Riskler	*Birimlerin araç bakım onarım taleplerinin müdürlüğümüzün kapasitesinden fazla olması *Mobil bakım ve onarım uygulamasının olmaması *Şoförlerin kazaya sebebiyet verme olasılığı *Olumsuz hava koşulları, mücbir sebepler *Araç yaşlarının artması									
Faaliyet ve Projeler	*Bakım ve onarım personeline düzenli periyotlarla eğitim verilmesi *Güvenli sürüş ve bakım onarım konusunda şoförleri bilinçlendirilmesi *Dış servis bakım onarım sayısını bir önceki yıla göre azaltmak *Birimlere ait araçların yenilenmesi									
Maliyet Tahmini	₺100.000.000,00									
Tespitler	*İş sağlığı ve güvenliği eğitiminin düzenli olarak verilmesi *Bakım ve onarım ihtiyacının karşılanması için nitelikli personel yetersizliği *Akaryakıt maliyetlerinin artması *Araçların düzenli olarak yenilenmesi									
İhtiyaçlar	*Tüm araçlarda takip sisteminin uygulanır hale getirilerek bakım ve onarım giderlerinin azaltılması *Stok takip sisteminin geliştirilmesi sonucu kaynakların verimli kullanımının sağlanması *Şoförlerin düzenli olarak gerekli eğitimlere tabi tutulması *Araç parkının yenilenmesi									

Amaç	Kurumsal Kapasite Gelişimi									
Hedef	H.1.6 Tüm iletişim araçlarını etkin kullanarak kurumun bilinirliğini artırmak									
Performans Göstergeleri	Hedefe Etkisi (%)	Plan Dönemi Başlangıç Değeri (2024)	2025	2026	2027	2028	2029	İzleme Sıklığı	Raporlama Sıklığı	
Vatandaşın gerçekleştirilen etkinlik ve faaliyetlerden haberdar olması için Sosyal Medya ve LED Ekranların kullanım oranı (%)	%70	100	100	100	100	100	100	6 Ayda Bir	Yılda Bir	
Vatandaşın gerçekleştirilen etkinlik ve faaliyetlerden haberdar olması için Görsel ve Yazılı Mecraların kullanım oranı (%)	%5	100	100	100	100	100	100	6 Ayda Bir	Yılda Bir	
Çağrı Merkezine yapılan başvuruların cevaplandırılması oranı (%)	%15	100	100	100	100	100	100	6 Ayda Bir	Yılda Bir	
Mobil ve masaüstü web uygulamalarından yapılan Talep, Şikayet ve Başvuruların cevaplandırılması oranı (%)	%10	100	100	100	100	100	100	6 Ayda Bir	Yılda Bir	
Sorumlu Birim	Basın Yayın ve Halkla İlişkiler Müdürlüğü									
İşbirliği Yapılacak Birim(ler)	*Tüm Birimler									
Riskler	*Tasarruf tedbirleri, *Etkinlik sayısının fazlalığı sebebiyle duyuruların Görsel ve Yazılı Mecralarda yer bulamaması *Çağrı Merkezine ve dış kaynaklara ulaşılabilirlik arttıkça mevzuat dışı talep sayısının artması									
Faaliyet ve Projeler	*Belediyemiz hizmetlerinin bilinirliğini artırmaya yönelik çalışmalar yapmak, *Yazılı ve görsel basında Belediyemizle ilgili çıkan günlük haber ve yorumları takip etmek *Belediyenin tüm medya kuruluşları ile iletişimini sağlamak *Vatandaşın Belediye Hizmetlerine tüm iletişim kanallarıyla (telefon, mobil/web uygulama, bireysel başvuru) ile ulaşmasını sağlamak. *Yapılan haberlerin arşivlenmesini sağlamak									
Maliyet Tahmini	₺50.000.000,00									
Tespitler	Sosyal ve görsel medyanın daha fazla rağbet görmesi, Medya kanallarının çeşitlenmesi ile vatandaşa hizmetleri anlatma kanallarının çoğalması, Medya kanallarının çeşitlenmesi ile vatandaşa hizmetleri anlatma kanallarının çoğalması, Bilgilendirme çalışmalarının paylaşım saatlerinin önem arz etmesi ve planlamanın buna göre yapılması gereği, Kurum içi bilgilendirmenin proje çeşitliliğinden dolayı daha hızlı ve pratik olması için iletişim ağının geliştirilmesi									
İhtiyaçlar	Ekip-Ekipman, Topluma daha etkin nasıl ulaşılacağı konusunda alan araştırması yapılması, Bulgular ışığında vatandaşa erişim stratejisinin ve eylem planının belirlenmesi,									

Amaç	Kurumsal Kapasite Gelişimi								
Hedef	H.1.7 Karar alma süreçlerinde katılımı artırarak								
Performans Göstergeleri	Hedefe Etkisi (%)	Plan Dönemi Başlangıç Değeri (2024)	2025	2026	2027	2028	2029	İzleme Sıklığı	Raporlama Sıklığı
Düzenlenen muhtarlar istişare toplantısı sayısı	%100	2 Adet	2 Adet	2 Adet	2 Adet	2 Adet	2 Adet	6 Ayda bir	6 Ayda bir
Sorumlu Birim	Muhtarlık İşleri Müdürlüğü								
İşbirliği Yapılacak Birim(ler)	*Tüm Müdürlükler								
Riskler	*İstişare toplantılarına katılımın az olması *Belediye sorumluluğunda olmayan taleplerin gelmesi								
Faaliyet ve Projeler	*İstişare toplantısı düzenlenmesi								
Maliyet Tahmini	₺200.000,00								
Tespitler									
İhtiyaçlar	Karar alma sürecine yön verecek ihtiyaç, tespit ve önerilerin toplanılması								

Amaç	Kurumsal Kapasite Gelişimi									
Hedef	H.1.8 Yapı Ruhsatına İlişkin İş Süreçlerini İyileştirerek, Dijital Ortamda Vatandaşa Daha Etkin Hizmet Sunmak									
Performans Göstergeleri	Hedefe Etkisi (%)	Plan Dönemi Başlangıç Değeri (%) (2024)	2025	2026	2027	2028	2029	İzleme Sıklığı	Raporlama Sıklığı	
Elektronik Ortamda Verilen Yapı Ruhsatı Sayısı (Talep Oranına Göre) (%)	%100	0	10	20	50	70	100	6 ayda bir	Yılda bir	
Sorumlu Birim	İmar ve Şehircilik Müdürlüğü									
İşbirliği Yapılacak Birim(ler)	*Bilgi İşlem Müdürlüğü									
Riskler	*Olası altyapı sorunlarında verilere ulaşamama *Çevre ve Şehircilik Bakanlığı gibi kurumların e - imza sistemi entegrasyonuna izin vermemesi *Sistemsel arızaların, alt yapı sorunlarının süreci aksatması									
Faaliyet ve Projeler	*Mevcut e-ruhsat sistemini güçlendirmek ve kullanıcı dostu bir platform sağlamak için yeni teknolojilerin ve güncel yazılımların kullanımı süreci kısaltarak verimli işlenmesini sağlamak *Personel ve kullanıcı için eğitim ve farkındalık programları düzenlemek									
Maliyet Tahmini	₺3.500.000,00									
Tespitler	*Sürekli gelişen büyüyen ilçede projelerde artış ile ruhsat süreçlerinin zaman alması *Ruhsat sürecindeki projelerde kağıt vs. kullanım sarfiyatının olması									
İhtiyaçlar	*Projelerde fiziksel çıktı istenmemesi, yapıya ait tüm projelerin ve hesapların fenni mesullerince elektronik ortamda imzalanarak sürecin hızlı ve verimli bir şekilde yönetilmesi ve fiziksel depolama gerekliliğinin azalması *Elektronik ortamda yapılan işlemlerin daha şeffaf olması ve sürecin her aşamasını kolayca izlenmesi *Kağıt ve fiziksel doküman maliyetlerinin azaltılması çevresel etkilerin azaltılması *Projelere ve evraklara erişimi daha kolay hale getirmek.									

Amaç	Çevresel Gelişim									
Hedef	H.2.1 Sıfır atık bilgilendirme ve bilinçlendirme çalışmaları yapmak									
Performans Göstergeleri	Hedef Etkisi (%)	Plan Dönemi Başlangıç Değeri (2024)	2025	2026	2027	2028	2029	İzleme Sıklığı	Raporlama Sıklığı	
Bilgilendirme çalışması kapsamında yapılan eğitim sayısı (adet)	%50	40	45	50	55	60	65	6 ayda bir	yılda bir	
Tesislerimize yönelik teknik gezilerde bilgilendirme çalışması (adet)	%25	5	10	15	20	25	30	6 ayda bir	yılda bir	
Daha etkin ve verimli sıfır atık yönetimi için kampanyaların düzenlenmesi (adet)	%25	1	1	1	1	1	1	6 ayda bir	yılda bir	
Sorumlu Birim	İklim Değişikliği ve Sıfır Atık Müdürlüğü									
İşbirliği Yapılacak Birimler	Basın Yayın ve Halkla İlişkiler Müdürlüğü									
Riskler	<ul style="list-style-type: none"> Personel sayısında eksiklik ve eğiticiden kaynaklı problemler İlçemizde bulunan okul ve öğrenci sayılarında öngörülemeyen değişikliklerin yaşanması Tanıttıcı materyellere gerek kalmadan halka Belediyemizin basın yayın kanalı, halk toplantıları vb. araçlarla halka duyurulmasının tercih edilmesi Yasal mevzuatta öngörülemeyen değişiklikler 									
Faaliyet ve Projeler	<p>*STK ve Üniversitelerle İşbirliği yaparak Çevre, Çevre Kirliliği ve Atık Yönetimi Konularında Toplumsal Bilgilendirme ve Bilinçlendirme Çalışmaları ile Okullara Yönelik Eğitim Çalışmaları Yapılacaktır.</p> <ul style="list-style-type: none"> Sıfır atık yönetimi, çevre, çevre kirliliği konularında vatandaş/işletme/kurum personeli vb. tüm atık üreticilerine yönelik gerekli bilgilendirme çalışmasının yapılması Ambalaj Atığı Toplam ve Ayırma Tesisi, 1. Sınıf Atık Getirme Merkezi gibi geri dönüşüm konulu tesislerimize yönelik teknik gezilerin düzenlenmesi Her yıl düzenli olarak çevre, çevre kirliliği ve atık yönetimi konularında bilgilendirme eğitimlerinde tesis ziyaretlerinde tanıttıcı, eğitici materyallerin dağıtılması Sıfır Atık Projesinin ilçemiz genelinde uygulanabilirliğinin artırılması ve sürdürülebilirliğinin sağlanması atık toplama kampanyalarının düzenlenmesi Kampanya neticesinde ödül ve hediyelerin verilmesi. Kampanyaların billboard, megalight gibi açık hava mecralarında duyurularının yapılması 									
Maliyet Tahmini	₺5.000.000,00									
Tespitler	<ul style="list-style-type: none"> Çocuklarımızda olması gereken çevre bilincinin aile veya ebeveynler tarafından yeterince verilmemesi Okullarımızda çevre, çevre kirliliği ve atık yönetimi konularında eğitimlerin yeterince verilmemesi Yasal mevzuatın ilçe belediyelerinin bu konulardaki yükümlülüklerinin olması Halkın atıklarını uygunsuzca bertaraf etmesi/ettirmesi Görsel eğitim ve tanıttıcı materyaller olmaksızın verilen eğitimlerinin sonuçsuz kalması ve öğrenilen bilgilerin kalıcılığını zamanla yitirmesi 									
İhtiyaçlar	<ul style="list-style-type: none"> Sürdürülebilir ve yaşanılabilir bir çevrenin oluşması adına öncelikle çevre eğitimlerinin küçük yaşta verilmesinin gerekliliği Sağlıklı ve etkin bir atık yönetimi için bilinçlendirme çalışmalarının gerekliliği Yasal mevzuat gereği verilen yükümlülüklerin getirmiş olduğu sorumluluk bilinci Tanıttıcı materyaller ile yapılan çalışmaların daha kalıcı etkili olması, proje ve uygulamalarda alınan başarılı sonuçlar getirmesi 									

Amaç	Çevresel Gelişim									
Hedef	H.2.2 Sıfır Atık Yönetim Sisteminin Uygulanmasını Yaygınlaştırmak									
Performans Göstergeleri	Hedefe Etkisi (%)	Plan Dönemi Başlangıç Değeri (2024)	2025	2026	2027	2028	2029	İzleme Sıklığı	Raporlama Sıklığı	
Sıfır Atık Noktalarının Oluşturulması	%100	3	2	2	2	2	2	6 ayda bir	yılda bir	
Sorumlu Birim	İklim Değişikliği ve Sıfır Atık Müdürlüğü									
İşbirliği Yapılacak Birimler	Temizlik İşleri Müdürlüğü Park ve Bahçeler Müdürlüğü Fen İşleri Müdürlüğü Mali Hizmetler Müdürlüğü									
Riskler	*Sıfır atık yönetim sistemine olan duyarlılığın toplumda yeterince olmaması *Yasal mevzuatta öngörülemeyen değişiklikler									
Faaliyet ve Projeler	*Sıfır Atık Projesinin ilçemiz genelinde uygulanabilirliğinin artırılması ve sürdürülebilirliğinin sağlanması amacıyla fizibilite çalışmalarının yapılması *Oluşturulan sıfır atık noktalarında toplanan atıkların 1. Sınıf Atık Getirme Merkezine transferi									
Maliyet Tahmini	₺24.155.000,00									
Tespitler	*Halkın direkt atıklarını Geri Dönüşüm Tesislerimize getirememesi. *İlçe yüzölçümü ve nüfusu fazla olduğundan halkın atıklarını 1. Sınıf Atık Getirme Merkezine getirmede yaşadığı ulaşım sıkıntısı *Yasal mevzuat kapsamında ilçe belediyelerine sorumlulukların yüklenmesi									
İhtiyaçlar	*Sıfır atık yönetim anlayışının ilçe genelinde yaygınlaştırılması *Yasal mevzuat gereği verilen yükümlülüklerin getirmiş olduğu sorumluluk bilinci *Vatandaşın ulaşım sıkıntısı yaşamadan atığını teslim edebilme imkanı									

Amaç	Çevresel Gelişim									
Hedef	H.2.3 Çevresel kirliliğinin tespiti, kontrolü, önlenmesi ve azaltılması									
Performans Göstergeleri	Hedefe Etkisi (%)	Plan Dönemi Başlangıç Değeri (2024)	2025	2026	2027	2028	2029	İzleme Sıklığı	Raporlama Sıklığı	
Çevre kirliliğinin (Evsel katı atık (çöp vb.) atılması) önlenmesi ve giderilmesi konularında yapılan denetim sayısı	%50	650	670	700	730	750	780	6 ayda bir	Yılda bir	
Hava kirliliğinin önlenmesi ve giderilmesi konularında yapılan denetim sayısı	%25	325	300	275	250	225	200	6 ayda bir	Yılda bir	
Atıksu kirliliğinin önlenmesi ve giderilmesi konularında yapılan denetim sayısı	%25	10	15	20	25	30	35	6 ayda bir	Yılda bir	
Sorumlu Birim	Temizlik İşleri Müdürlüğü									
İşbirliği Yapılacak Birim(ler)	* Zabıta Müdürlüğü *Ruhsat ve Denetim Müdürlüğü									
Riskler	*Katı yakıt kullanan somun ve pide fırınlarının doğalgaz sistemine geçmesi ile denetimlerde azalma olması *Çevre kirliliğine bağlı olarak yapılan denetimler sonucunda Kabahatler Kanunu kapsamında uygulanan idari yaptırımların caydırıcı olması *Yasal mevzuatta öngörülemeyen değişiklikler Denetim personel sayısında eksikliğin yaşanması Yetki sahasında olmayan işletmeler									
Faaliyet ve Projeler	*Çevre denetim ekiplerimizce hava kirliliğinin ve atık su kirliliğinin kontrolü kapsamında pide ve somun fırınlarına, atıksu kirliliği oluşturan işletmelere yönelik denetimlerin yapılması *Çevre denetim ekiplerimizce atıkların uygunsuzca bertarafı neticesinde oluşan çevre kirliliğinin giderilmesi ve önlenmesi için işletmelere/vatandaşlara yönelik gerekli denetimlerin yapılması *Tespit edilen olumsuzlukları gidermeyen işletmelere gerekli idari yaptırımların uygulanması									
Maliyet Tahmini	₺28.000.000,00									
Tespitler	*Çevre kirliliğinin giderilmesi ve önlenmesi konularında Müdürlüğümüze talep ve şikayetlerin olması *Tespit edilen olumsuzlukları gidermeyen işletmelere uygulanan idari yaptırımların caydırıcı olması ve olumsuzluğun giderilmesi									
İhtiyaçlar	*Gelen talep ve şikayetlere istinaden çevre rahatsızlığının önlenmesi *Daha temiz ve sağlıklı bir çevrede yaşamak adına atıkların uygun yöntemlerle geri kazanımı veya bertaraf edilmesi									

Amaç	Çevresel Gelişim									
Hedef	H.2.4 Akıllı toplama sistemine geçmek									
Performans Göstergeleri	Hedefe Etkisi (%)	Plan Dönemi Başlangıç Değeri (2024)	2025	2026	2027	2028	2029	İzleme Sıklığı	Raporlama Sıklığı	
Yerleştirilen yer üstü (3750 lt kapasiteli vinçli) çöp konteyner sayısı (adet)	%50	500	500	500	500	500	500	6 ayda bir	Yılda bir	
Yerleştirilen yer altı (5000 lt kapasiteli) çöp konteyner sayısı (adet)	%50	100	100	100	100	100	100	6 ayda bir	Yılda bir	
Sorumlu Birim	Temizlik İşleri Müdürlüğü									
İşbirliği Yapılacak Birim(ler)	Muhtarlık İşleri Müdürlüğü Fen İşleri Müdürlüğü									
Riskler	*İlçe nüfus artış oranı									
Faaliyet ve Projeler	*Kademeli olarak akıllı çöp toplama sistemine geçilmesi, Vinçli çöp toplama araçları sayesinde daha sağlıklı, temiz ve daha ekonomik metotlarla katı atık toplama hizmetinin yapılması *Karbon emisyonunun azaltılmasına katkı sağlamak, daha yaşanılabilir ve sürdürülebilir bir çevre oluşturmak adına araç filomuzun yenilenmesi *Yer altı ve yer üstü çöp konteynerlerinin yenilenmesine bağlı olarak mevcut çöp kamyonlarının kullanımının azaltılması									
Maliyet Tahmini	₺1.300.000.000,00									
Tespitler	*Nüfus artışına bağlı olarak ihtiyaç duyulan atık toplama noktalarının oluşturulması *İlgili Bakanlıklar tarafından nakdi yardım yapılması *Daha ekonomik ve modern çöp toplama sistemine geçilmesinin gerekliliği *Müdürlüğümüze yapılan talep ve bildirimlerin olması									
İhtiyaçlar	*Yasal mevzuatın katı atıkları toplama ve taşıma konusunda vermiş olduğu yükümlülükler *Daha etkin ve verimli toplama hizmeti için atık noktalarının artırılması *Sıfır atık sisteminin ilçe genelinde uygulanması *Daha temiz ve sağlıklı bir çevrede yaşamak adına cadde ve sokakların temizliğinin yapılmasının önemi									

Amaç	Çevresel Gelişim									
Hedef	H.2.5 Değerlendirilebilir atıkları toplayarak ekonomiye kazandırmak									
Performans Göstergeleri	Hedefe Etkisi (%)	Plan Dönemi Başlangıç Değeri (2024)	2025	2026	2027	2028	2029	İzleme Sıklığı	Raporlama Sıklığı	
Kullanılmayan oyuncakların değerlendirilmesi için oyuncak atölyesinin oluşturulması (adet)	% 10	-	1	-	-	-	-	6 ayda bir	Yılda bir	
Oyuncak toplama noktalarının oluşturulması (adet)	% 10	10	10	20	10	10	10	6 ayda bir	Yılda bir	
Giysi Değerlendirme Merkezlerinin Oluşturulması (adet)	% 10	-	1	-	-	-	-	6 ayda bir	Yılda bir	
Giysi Dağıtım Noktalarının Oluşturulması (adet)	% 20	20	20	10	10	10	10	6 ayda bir	Yılda bir	
Kompost üretim tesisinin kurulması (adet)	% 25	-	1	-	-	-	-	6 ayda bir	Yılda bir	
Üretilen kompost miktarı (ton)	% 25	50	60	70	80	90	100	6 ayda bir	Yılda bir	
Sorumlu Birim	Temizlik İşleri Müdürlüğü									
İşbirliği Yapılacak Birim(ler)	İklim Değişikliği ve Sıfır Atık Müdürlüğü Sosyal Yardım İşleri Müdürlüğü									
Riskler	<ul style="list-style-type: none"> *Oyuncak, giysi vb. malzemelerin kullanımında, tüketim alışkanlıklarında değişim olması *Biyobozunur organik atıkların yönetiminde atık üreticilerinin (otel, hastane, vb.) kendilerinin kompost üretim sistemlerini kullanmaya başlamaları *Yasal mevzuatta öngörülemeyen değişiklikler *Sokak toplayıcıları ile lisanslı olmayan geri dönüşüm tesislerinin sağlıklı ve etkin bir atık yönetim uygulamasının önüne geçmesi *Vatandaşın atık yönetimine ilişkin yeterli bilinç düzeyine sahip olmaması 									
Faaliyet ve Projeler	<ul style="list-style-type: none"> *Oyuncak atölyeleri oluşturularak vatandaşın elinde kullanılmayan ancak kullanılabilir durumdaki oyuncakların toplanması, gerekli kontrollerden geçtikten sonra ihtiyaç sahiplerine dağıtılması *Mevcut giysi değerlendirme merkezimize getirilen giysilerin gerekli bakım işlemlerinden geçtikten sonra dağıtım noktaları oluşturularak ihtiyaç sahiplerine dağıtılması *Pazaryerlerinden, otel, hastane vb. noktaların biyobozunur organik atıkların toplanması, kompost üretim tesisimizde değerlendirilerek kompostun kullanılması *Sitelere kompost yapımı için ekipman dağıtılması ve oluşan kompostların alınarak toprak iyileştirici olarak kullanılması 									
Maliyet Tahmini	₺47.410.000,00									
Tespitler	<ul style="list-style-type: none"> *Sosyal belediyeçilik anlayışının gerekliliği *Yasal mevzuatta ilçe belediyelerinin bu konulardaki yükümlülüklerinin olması *Halkın bu tarz atıklarını nasıl ne şekilde değerlendirme imkanının olmaması *Katı Atık Depolama Sahasına giden biyobozunur atıklarının gün geçtikçe artması *Sıfır atık yaklaşımı ile bu tarz atıkların yeniden kullanımının önemli olması *Atıkların geri dönüşümü süreçlerine dahil edilmeyip evsel katı atık (çöp) düzenli depolama alanlarına gitmesi 									
İhtiyaçlar	<ul style="list-style-type: none"> *Sürdürülebilir ve yaşanılabilir bir çevrenin oluşması adına öncelikle halkın bu konuda bilgilendirilmesinin gerekliliği *Toplama noktaları için uygun alanların bulunması *Yasal mevzuat gereği verilen yükümlülüklerin getirmiş olduğu sorumluluk bilinci 									

Amaç	Çevresel Gelişim									
Hedef	H.2.6 Kentin Gelişen Ve Değişen İhtiyaçları Doğrultusunda Yaşam Kalitesini Arttıracak Yeşil Alanları Korumak Ve İnşa Etmek									
Performans Göstergeleri	Hedefe Etkisi (%)	Plan Dönemi Başlangıç Değeri (2024)	2025	2026	2027	2028	2029	İzleme Sıklığı	Raporlama Sıklığı	
Toplam Yeşil Alan Miktarı (m ²)	%40	8.029.998	%1 artış	%2 artış	%3 artış	%4 artış	%5 artış	6 ayda bir	Yılda bir	
Kişi Başına Düşen Yeşil Alan Miktarı (m ²)	%40	6,31	6,32	6,32	6,33	6,34	6,34	6 ayda bir	Yılda bir	
Park ve Yeşil Alanlardan Faydalanan Vatandaşlarımızın Memnuniyet Oranı	%20	80	82	84	84	85	85	6 ayda bir	Yılda bir	
Sorumlu Birim	Park ve Bahçeler Müdürlüğü									
İşbirliği Yapılacak Birim(ler)	*Fen İşleri Müdürlüğü *Plan ve Proje Müdürlüğü					*Emlak İstimlak Müdürlüğü *Mali Hizmetler Müdürlüğü				
Riskler	*Doğal afetler *Kamulaştırmanın gecikmesi *Ekonomik durum(Fiyat artışları nedeniyle ihale kapsamındaki malzeme bedellerinin yükselmesi bütçe sapsından kaynaklı hizmetin aksaması veya yapılamaması) *Nüfus (Kontrolsüz güç)									
Faaliyet ve Projeler	*Yeni Park ve yeşil alanların yapımı, *Mevcut park alanlarının revizyon çalışmalarının yapılması *Tematik parkların yapılması *Park ve çevre düzenlemelerinde kullanılmak üzere Seramızda bitki üretilmesi *Park, orman ve rekreasyon alanlarının bakımı, sulanması ve temizliğinin yapılması *Halkın katılımı ile ağaç dikim festivallerinin yapılması *Kent mobilyalarının üretilmesi ve bakım onarımının yapılması									
Maliyet Tahmini	₺4.255.000.000,00									
Tespitler	*Eski yapı stoğu yoğunluğunun fazla olduğu mahallerde imar planında park alanlarının olmaması nedeniyle hizmetteki aksamalar *Park donatılarının bilinçsiz kullanımından dolayı zarar görmesi *Park ve yeşil alanların vatandaşların ihtiyaçları doğrultusunda yetersiz kalması									
İhtiyaçlar	*İmar planlarında nitelikli rekreasyon alanların oluşturulması *İklim değişikliğinden dolayı kaynakların verimli kullanılması amacı ile yöremiz iklimine uygun olan bitkilerin kullanılması									

Amaç	Çevresel Gelişim									
Hedef	H.2.7 Kent sağlığına ilişkin riskleri azaltmak									
Performans Göstergeleri	Hedefe Etkisi (%)	Plan Dönemi Başlangıç Değeri (2024)	2025	2026	2027	2028	2029	İzleme Sıklığı	Raporlama Sıklığı	
Gıda güvenliği ve hijyen denetimlerinin sayısı	%40	3.950	3.800	3.850	3.900	3.950	4.000	6 ayda bir	Yılda bir	
Kurban ve adaklık satış, kesim yerlerinin denetlenme sayısı	%20	6	6	6	6	6	6	6 ayda	Yılda	
Gıda güvenliği ve hijyen eğitimi sayısı	%20	6	6	6	6	6	6	6 ayda	Yılda	
İlaçlama yapılan belediye birim sayısı	%20	120	130	140	150	160	170	6 ayda bir	Yılda bir	
Sorumlu Birim	Sağlık İşleri Müdürlüğü									
İşbirliği Yapılacak Birim(ler)	*Tüm Müdürlükler									
Riskler	*Denetim yapacak yeterli sayıda bulunmaması *Yasal mevzuattaki değişiklikler									
Faaliyet ve Projeler	*Gıda güvenliği ve hijyen denetimlerinin yapılması *Gıda güvenliği ve hijyen eğitimi verilmesi *Kurban, adaklık satış ve kesim yerlerinin denetlenmesi *Kurban hayvanlarının sağlık belgelerinin kontrol edilmesi *Sahipli ve sahihsiz hayvanlarla ilgili talep ve şikayetlerin değerlendirilmesi *Kurban satış yerlerinin dezenfekte edilmesi *İlçemiz sınırlarındaki gıda satışı ve tüketimi yapan işletmelerin yıl içerisinde en az iki defa denetlenmesi									
Maliyet Tahmini	₺3.500.000,00									
Tespitler	*Kurbanların hijyenik ve sıhhi ortamda bilinçli kasaplar tarafından kesilmemesi *Hayvan salgınlarının artış eğiliminde olması *Gıdaların üretildiği, depolandığı ve satıldığı yerlerde kullanılan ekipmanların hijyenik olmaması *Belediye birimlerinde zararlıların görülmesi									
İhtiyaçlar	*Kurbanların hijyenik ve sıhhi ortamda bilinçli kasaplar tarafından kesilmesi *Salgın hayvan hastalıklarının ortaya çıkmasını önleme *Belediyemize ait tüm birimlerin rutin olarak ilaçlanması *Kurban kesim yerlerinde yeterli kesim personelinin bulunması *Kurban satış yerlerinin rutin dezenfeksiyonu *Yetkili kamu kurumları tarafından hayvan hareketlerinin düzenli olarak kontrol edilmesi									

Amaç	Çevresel Gelişim									
Hedef	H.2.8 Sokak hayvanlarının doğal denge içinde yaşamasını sağlayıcı düzenlemeler gerçekleştirmek									
Performans Göstergeleri	Hedefe Etkisi (%)	Plan Dönemi Başlangıç Değeri (2024)	2025	2026	2027	2028	2029	İzleme Sıklığı	Raporlama Sıklığı	
Kurulan acil müdahale ve tedavi merkezi sayısı	%20	0	0	0	1	0	0	6 ayda bir	Yılda bir	
Kurulan barınak ve doğal yaşam alanı sayısı	%20	0	0	1	0	0	0	6 ayda bir	Yılda bir	
Kurulan mobil tedavi merkezi sayısı	%20	0	1	0	0	0	0	6 ayda bir	Yılda bir	
Muayene ve tedavisi yapılan sokak hayvanı sayısı	%10	0	0	200	250	300	350	6 ayda bir	Yılda bir	
Kısırlaştırma yapılan sokak hayvan sayısı	%10	0	0	100	150	200	250	6 ayda bir	Yılda bir	
Kuduz aşısı yapılan sokak hayvanı sayısı	%10	0	0	100	150	200	250	6 ayda bir	Yılda bir	
Sahiplendirilmesi yapılan sokak hayvanı sayısı	%10	0	0	75	100	150	200	6 ayda bir	Yılda bir	
Sorumlu Birim	Sağlık İşleri Müdürlüğü									
İşbirliği Yapılacak Birim(ler)	*Destek Hizmetleri Müdürlüğü *İnsan Kaynakları ve Eğitim Müdürlüğü									
Riskler	*Diğer kentler ve kırsaldan izinsiz kent merkezine bırakılan sahihsiz hayvanlar *Yeterli toplumsal farkındalık ve bilinç düzeyinin oluşmaması *Yasal mevzuat alt yapısındaki yetki ve görevlerin somut şekilde tanımlanmamış olması									
Faaliyet ve Projeler	*Sahipli ve sahihsiz hayvanlarla ilgili talep ve şikayetlerin değerlendirilmesi *Sokak hayvanları için acil müdahale ve tedavi merkezi kurulması *Sokak hayvanları için barınak ve doğal yaşam alanı kurulması *Sokak hayvanları için mobil tedavi merkezi kurulması *Sahipsiz hayvanların beslenme ihtiyacının karşılanması amacıyla odaklar kurulması *Hayvanlara karşı şiddet, hayvan hakları ve hayvan sevgisi gibi konularda çocukların katılabileceği eğitim çalışması									
Maliyet Tahmini	₺115.000.000,00									
Tespitler	*Kent genelinde sokak hayvanlarının kontrolsüz üremeleri *Kent dışı kırsaldan izinsiz kent merkezine bırakılan sahihsiz hayvanların fazla olması *Yaban hayvanları ve kontrolsüz kent girişi yapan hayvanların halk sağlığına olumsuz etkileyecek tehditler oluşturulması									
İhtiyaçlar	*Barınak ve doğal yaşam alanı için yer tahsis edilmesi *Yeterli sayıda personel ve araç temin edilmesi									

Amaç	Toplumsal ve Kültürel Gelişim									
Hedef	H.3.1 Kültür ve sanat etkinliklerini artırarak ilçemizi kültür ve sanatın merkezi haline getirmek									
Performans Göstergeleri	Hedefe Etkisi (%)	Plan Dönemi Başlangıç Değeri (2024)	2025	2026	2027	2028	2029	İzleme Sıklığı	Raporlama Sıklığı	
Ulusal ve uluslararası alanda kültür, sanat etkinlikleri ve festivaller yapma oranı	%50	-	10%	10%	10%	10%	10%	6 ay	1 yıl	
Belirli gün ve haftalar ile Milli Bayramlarda kültürel etkinlikler düzenlemek	%10	20	50	50	70	70	70	6 ay	1 yıl	
Tarihi ve Kültürel Gezilere Katılım Sayısı	%10	2500	5000	10000	15000	20000	25000	6 ay	1 yıl	
Edebi, tarihi, kültürel ve değerli materyal basımı (adet)	%10	42	2	2	2	3	3	6 ay	1 yıl	
Halkın sanat alanında ortaya çıkan gereksinimlerine yönelik kurs, seminer ve atölye çalışması oranı	%10	100	100	100	100	100	100	6 ay	1 yıl	
Gençler ve çocuklara yönelik kültür, sanat ve beceri kursları	%10	100	100	100	100	100	100	6 ay	1 yıl	
Sorumlu Birim	KÜLTÜR VE SOSYAL İŞLER MÜDÜRLÜĞÜ									
İşbirliği Yapılacak Birim(ler)	Tüm Birimler									
Riskler	*Hava koşulları *Salgın Hastalık									
Faaliyet ve Projeler	*Ulusal ve Ulusal arası tarihe ve kültürümüze vurgu yapan, gelecek nesile bilgi aktarımı sağlayacak kültür yayınlarının basımı *Topluma mal olmuş isimlere anma etkinlikleri düzenlemek									
Maliyet Tahmini	₺300.000.000,00									
Tespitler	* Kültür ve sanat eğitimleri ve hizmetlerinin herkes için erişebilirliğinin sağlanması * İlçemizde çağdaş sanat üretiminin desteklenmesi * Halkın sanat alanında ortaya çıkan gereksinimlerinin karşılanması * Gelecek nesillere milli bayram ve tarih bilincini aktarmak									
İhtiyaçlar	* Vatandaşın gelen talepleri ve sivil toplum kuruluşları ile işbirliği yapmak									

Amaç	Toplumsal ve Kültürel Gelişim								
Hedef	H.3.2. Gençlerimizin, çocuklarımızın sosyalleşmelerine ve eğitim hayatlarına katkı sağlayacak faaliyetlerin yürütmek.								
Performans Göstergeleri	Hedefe Etkisi (%)	Plan Dönemi Başlangıç Değeri (2024)	2025	2026	2027	2028	2029	İzleme Sıklığı	Raporlama Sıklığı
Eğitim Verilen Öğrenci Sayısı (Bilim ve teknoloji)	%30	32.000	34.000	34.000	34.000	34.000	34.000	6 ayda bir	Yılda bir
Atölyeler Eğitim Seansları (Bilim ve teknoloji)	%20	1.620	1.620	1.620	1.620	1.620	1.620	6 ayda bir	Yılda bir
Faydalanan Okul Öncesi öğrenci sayısı	%20	1.650	1.650	1.650	1.650	1.650	1.650	6 ayda bir	Yılda bir
Yapılan Kreş Sayısı (adet)	%20	3	2	1	2	1	1	6 ayda bir	Yılda bir
Trafik Eğitim Parkından Yararlanan Öğrenci Sayısı	%10	23.313	24.500	25.000	25.500	26.000	26.500	6 ayda bir	Yılda bir
Sorumlu Birim	Sosyal Yardım İşleri Müdürlüğü								
İşbirliği Yapılacak Birim(ler)	*Bilgi İşlem Müdürlüğü *Fen İşleri Müdürlüğü *Destek Hizmetleri Müdürlüğü								
Riskler	*Teknik Malzemelerin arızalanması *Tasarruf Tedbirleri								
Faaliyet ve Projeler	*Bilim ve Teknoloji Çalışmaları *Okul öncesi öğrencilerimize eğitim ve öğretim hayatına hazırlamak *Trafik Eğitim Parkında trafik eğitimi vermek								
Maliyet Tahmini	₺26.000.000,00								
Tespitler	*Belediyemiz sınırları içerisinde yaşayan gençlerimizin bilim ve teknik alanda nitelikli birey olarak yetişmelerine katkı sağlamak *İlçemizde yaşayan vatandaşlardan gelen talep *Trafik kültürünün yerleşmemesi								
İhtiyaçlar	*Bilgisayar, tablet, çok fonksiyonlu yazıcı ve elektronik vb. malzemelerin sağlanması. *Kırtasiye Malzemesi, oyuncak ve eğitim materyalleri								

Amaç	Toplumsal ve Kültürel Gelişim								
Hedef	H.3.3 İlçemizin kütüphanelerini nicelik ve nitelik olarak arttırarak kütüphanecilik faaliyetlerini geliştirmek.								
Performans Göstergeleri	Hedefe Etkisi (%)	Plan Dönemi Başlangıç Değeri (2024)	2025	2026	2027	2028	2029	İzleme Sıklığı	Raporlama Sıklığı
Kütüphanelerden Yıllık Yararlanan Kayıtlı Üye Sayısı	%40	60.000	65.000	66.000	67.000	68.000	69.000	6 ayda bir	Yılda bir
Bilgi ve Kültürel Etkinlik Sayısı	%40	12	13	14	15	16	17	6 ayda bir	Yılda bir
Kütüphanelerden Duyulan Memnuniyet Oranı (%)	%20	80	82	84	86	88	90	6 ayda bir	Yılda bir
Sorumlu Birim	Kültür ve Sosyal İşler Müdürlüğü								
İşbirliği Yapılacak Birim(ler)	*Bilgi İşlem Müdürlüğü *Fen İşleri Müdürlüğü *Destek Hizmetleri Müdürlüğü								
Riskler	*Kütüphanelerde Değerli Eserlerin Muhafazası *Sınav sistemi ve okul eğitim saatlerinin farklı olması								
Faaliyet ve Projeler	*Kütüphane Hizmeti Sunmak								
Maliyet Tahmini	₺100.000.000,00								
Tespitler									
İhtiyaçlar	*Kütüphanecilik Konusundaki Eksiklerin Giderilmesi								

Amaç	Toplumsal ve Kültürel Gelişim									
Hedef	H.3.4 Spor faaliyetlerine erişilebilirliğin sağlanması, spor organizasyonlarına ev sahipliği yapmak.									
Performans Göstergeleri	Hedefe Etkisi (%)	Plan Dönemi Başlangıç Değeri (2024)	2025	2026	2027	2028	2029	İzleme Sıklığı	Raporlama Sıklığı	
Spor okulları kursiyer sayıları	%30	28.000	34.000	35.000	36.000	37.000	38.000	6 ayda bir	Yılda bir	
Gençlik kampı katılımcı Sayısı	%30	18.000	20.500	22.000	24.000	28.000	30.000	6 ayda bir	Yılda bir	
ÖYHK(Pomem-Pmyo-Besyo-Asem-Suem-Spor Lisesi) Kursiyer Sayısı	%20	600	650	650	700	700	750	6 ayda bir	Yılda bir	
Resmî gün ve Bayramlarda Düzenlenen Spor Turnuvası Sayısı	%20	70	75	80	85	90	95	6 ayda bir	Yılda bir	
Sorumlu Birim	Kültür ve Sosyal İşler Müdürlüğü									
İşbirliği Yapılacak Birim(ler)	*Destek Hizmetleri Müdürlüğü *Sağlık İşleri Müdürlüğü *Fen İşleri Müdürlüğü *Emlak İstimlak Müdürlüğü									
Riskler	*Ulaşım ve güvenlik *Salgın ve bulaşıcı hastalıklar *Hava şartları ve doğal afetler									
Faaliyet ve Projeler	*Çocuklarımıza ve gençlerimize farklı spor dallarında spor okulları açmak ve hizmet vermek *Spor alanında meslek edindirme kursları düzenlemek *Yetenek taraması yapmak ve tespit edilen sporcuları profesyonel platformlara yönlendirmek.									
Maliyet Tahmini	₺100.000.000,00									
Tespitler	Spor Alanlarının Yeterli Sayıda Olmaması									
İhtiyaçlar	Spor alanının yetersiz olduğu bölgeler öncelikli olmak üzere, yeni spor alanlarının oluşturulması mevcut spor tesislerinin erişilebilirliğinin ve sürdürülebilirliğinin artırılması									

Amaç	Toplumsal ve Kültürel Gelişim								
Hedef	H.3.5 Toplumsal cinsiyet eşitliğinin sağlandığı; kimsenin dezavantaj yaşamadığı, kırılğan grupların güçlendiği, toplumun aktif bireyleri olarak rol aldığı hizmet sunumunu sağlamak								
Performans Göstergeleri	Hedefe Etkisi (%)	Plan Dönemi Başlangıç Değeri (2024)	2025	2026	2027	2028	2029	İzleme Sıklığı	Raporlama Sıklığı
Aynı yardım başvurularının karşılanma oranı (%)	%25	90	91	92	93	94	95	6 ayda bir	Yılda bir
Nakdi Yardım başvurularının karşılanma oranı (%)	%25		85	86	87	88	90	6 ayda bir	Yılda bir
Aynı ve Nakdi Yardım Vatandaş Memnuniyeti Oranı (%)	%20	85	86	87	88	89	90	6 ayda bir	Yılda bir
Taziye Hizmetleri Talep karşılanma oranı (%)	%10	100	100	100	100	100	100	6 ayda bir	Yılda bir
Vefa hizmeti Verilen kişi sayısı	%10	359	400	450	500	550	600	6 ayda bir	Yılda bir
Yetim Çocuk Talep Karşılanma Oranı (%)	%10	100	100	100	100	100	100	6 ayda bir	Yılda bir
Sorumlu Birim	Sosyal Yardım İşleri Müdürlüğü								
İşbirliği Yapılacak Birim(ler)	*Destek Hizmetleri Müdürlüğü								
Riskler	*Girdi maliyetlerinin yüksek olması *Gelir dağılımının bozulması *Yoğun Göç								
Faaliyet ve Projeler	*Aynı ve Nakdi Sosyal Destek Hizmetleri *65 yaş üzeri vatandaşlarımıza ev temizliği ve kuaförlük hizmeti *Merhamet Eli hizmeti(İlçemizde yaşayan Yetim Aile çocuklarına aynı ve sosyal alanında destek olmak) *Yeni doğum yapan vatandaşlarımıza hediye vermek								
Maliyet Tahmini	₺3.000.000.000,00								
Tespitler	*Ulusal ve Uluslararası Alanda Ekonomik Daralma ve İşsizliğin Giderek Artması *Sosyal Yardımlar Konusunda Kurumlar Arası İşbirliği ve Koordinasyonun Yeterli Düzeyde Olmaması *65 yaş üzeri kimsesi olmayan hayata dair bir takım ihtiyaçlarını bir başkası tarafından yerine getiremeyen vatandaşlarımıza yardımcı olma gerekliliği. *Yetim ailelerin ve çocukların varlığı *Yeni doğum yapan vatandaşlarımızın belediyemizi yanlarında görmek istemeleri								
İhtiyaçlar	*Sosyal Yardım Konusunda Paydaşlarla İşbirliği ve Koordinasyonun Güçlendirilmesi *Kalıcı ve Sürdürülebilir İstihdam Alanlarının Güçlendirilmesi								

Amaç	Kentsel Gelişim								
Hedef	H.4.1 Kent estetiğini geliştirmek için kamulaştırma yapmak								
Performans Göstergeleri	Hedefe Etkisi (%)	Plan Dönemi Başlangıç Değeri (2024)	2025	2026	2027	2028	2029	İzleme Sıklığı	Raporlama Sıklığı
Kamulaştırma yapılacak alan miktarı (m²)	% 100	222.050	1.335	1.335	1.335	1.335	1.330	6 ayda bir	Yılda bir
Sorumlu Birim	Emlak ve İstimlak Müdürlüğü								
İşbirliği Yapılacak Birim(ler)	<ul style="list-style-type: none"> *Mali Hizmetler Müdürlüğü *Fen İşleri Müdürlüğü *Hukuk İşleri Müdürlüğü *Plan ve Proje Müdürlüğü 								
Riskler	* Ekonomik dalgalanma, fiyat istikrarsızlığı, tasarruf tedbirleri ve yapılması planlanan kamulaştırma çalışmalarının mali nedenlerle ertelenmesi								
Faaliyet ve Projeler	<ul style="list-style-type: none"> *İpekyolu Kentsel Dönüşüm ve Gelişim Proje Alanının kamulaştırmasını yapmak *Kamulaştırma işleminin tamamlanması akabinde yıkıma hazır hale gelen binanın ilgili müdürlüğe bildirilerek yıkılmasını sağlamak *Şehir merkezinde bulunan bu bölgede sosyal donatı, yeşil alanlar ve düzenli kentsel yapılaşmanın oluşturulması *Anlaşma sağlanamayan taşınmazlarla ilgili kamulaştırma davası açılması için ilgili müdürlüğe bildirilmesi *Kamulaştırılan binaların numaratajlarının ilgili müdürlüğe bildirilmesi 								
Maliyet Tahmini	₺265.000.000,00								
Tespitler	<ul style="list-style-type: none"> *Ana güzergah geçişi üzerindeki binaların ilçemizin görüntü estetiğini bozması *Binaların ortalama yaş seviyelerinin yüksek olması nedeniyle yıkılma tehlikesiyle karşı karşıya kalması *Kaliteli yollar, park ve yeşil alan, sosyal-kültürel tesis ve taziye evlerinin eksikliği 								
İhtiyaçlar	<ul style="list-style-type: none"> *Sosyo-kültürel donatıların da yer aldığı estetik binalar oluşturulması *Kamulaştırılmada kullanılacak finansman kaynaklarının artırılması, erişim ve ulaşımın kolaylaşması *Kentleşme altyapısının güçlendirilmesi ve modern bir çevre oluşturulması 								

Amaç	Kentsel Gelişim								
Hedef	H.4.2 Sosyal donatılar için kamulaştırma yapılmak								
Performans Göstergeleri	Hedefe Etkisi (%)	Plan Dönemi Başlangıç Değeri (2024)	2025	2026	2027	2028	2029	İzleme Sıklığı	Raporlama Sıklığı
Kamulaştırma yapılacak alan miktarı (m ²)	% 100	281.905	35.000	11.000	11.000	12.000	12.000	6 ayda bir	Yılda bir
Sorumlu Birim	Emlak ve İstimlak Müdürlüğü								
İşbirliği Yapılacak Birim(ler)	<ul style="list-style-type: none"> *Mali Hizmetler Müdürlüğü *Fen İşleri Müdürlüğü *Hukuk İşleri Müdürlüğü *Plan ve Proje Müdürlüğü 								
Riskler	*Ekonomik dalgalanma, fiyat istikrarsızlığı, tasarruf tedbirleri ve yapılması planlanan kamulaştırma çalışmalarının mali nedenlerle ertelenmesi								
Faaliyet ve Projeler	<ul style="list-style-type: none"> *Park, Sosyal Tesis ve Yol vs. alanlardaki arsa, ağaç ve yapıların kamulaştırmasını yapmak * İlçemizde daha önce yapılaşan plana uygun olmayan alanların etaplar halinde planlanması *Anlaşma sağlanamayan taşınmazlarla ilgili kamulaştırma davası açılması için ilgili müdürlüğe bildirilmesi *Kamulaştırılan binaların numaratajlarının ilgili müdürlüğe bildirilmesi 								
Maliyet Tahmini	₺1.530.000.000,00								
Tespitler	<ul style="list-style-type: none"> *İmar planlarında yol, yeşil alan, sosyal tesis vs. alan olarak ayrılan yerlerin yapılaşma yoğunluğu nedeniyle yetersiz kalması *Kaliteli yollar, park ve yeşil alan, sosyal-kültürel tesis, taziye evleri ve kaliteli yaşam alanları eksikliği *Kırsal Mahallelerimizde sosyal ve kültürel donatıların eksikliği 								
İhtiyaçlar	<ul style="list-style-type: none"> *Artan nüfus yoğunluğu ile doğru orantılı olarak imar planına göre sosyal donatı alanlarının yaygınlaştırılması *Kamulaştırılmada kullanılacak finansman kaynaklarının artırılması, erişim ve ulaşımın kolaylaşması 								

Amaç	Kentsel Gelişim									
Hedef	H.4.3 Denetlenen işletme sayısını arttırmak									
Performans Göstergeleri	Hedefe Etkisi (%)	Plan Dönemi Başlangıç Değeri (2024)	2025	2026	2027	2028	2029	İzleme Sıklığı	Raporlama Sıklığı	
Denetleme yapılan işletme sayısı	%80	8.000	9.000	10.000	11.000	12.000	13.000	6 ayda bir	Yılda bir	
Ulusal Tatil Günlerinde Çalışma Ruhsatı verilen işletme sayısı	%20	1.000	1.500	2.000	2.500	3.000	3.500	6 ayda bir	Yılda bir	
Sorumlu Birim	Ruhsat ve Denetim Müdürlüğü									
İşbirliği Yapılacak Birim(ler)	*Zabıta Müdürlüğü *Temizlik İşleri Müdürlüğü									
Riskler	*Artan nüfus ve sanayi gelişimine bağlı olarak, işyeri sayısının kontrolsüz bir şekilde artması *Yasal mevzuatta öngörülemeyen değişiklikler									
Faaliyet ve Projeler	* Denetimleri artırmak ve alınan kararları uygulamak									
Maliyet Tahmini	₺50.000.000,00									
Tespitler	* İşyeri Açma ve Çalışma Ruhsatı alma zorunluluğu bilincinin yeterince olmaması *İlçemizin mevcut imar stoğunda ruhsatlandırmaya uygun olmayan işyerlerinin olması									
İhtiyaçlar	*İşyeri sahiplerinde ruhsat alma bilincinin oluşması ve bu alanda ihtiyaç duyulan uygun yapı stoğunun oluşması. *Ruhsatlı iş yeri oranını yükseltmek									

Amaç	Kentsel Gelişim									
Hedef	H.4.4 Toplum sağlığını ve güvenliğini desteklemek									
Performans Göstergeleri	Hedefe Etkisi (%)	Plan Dönemi Başlangıç Değeri (2024)	2025	2026	2027	2028	2029	İzleme Sıklığı	Raporlama Sıklığı	
Denetlenen İş Yeri Oranı (Yüzde)	%50	60	65	70	75	75	75	6 ayda bir	Yılda bir	
Vatandaş Şikayetlerinin Ortalama Giderilme Süresi (Süre)	%50	5 saat	5 saat	4 saat	3 saat	2 saat	1 saat	6 ayda bir	Yılda bir	
Sorumlu Birim	Zabıta Müdürlüğü									
İşbirliği Yapılacak Birim(ler)	<ul style="list-style-type: none"> *Ruhsat ve Denetim Müdürlüğü *Temizlik İşleri Müdürlüğü *Sağlık İşleri Müdürlüğü *Yapı Kontrol Müdürlüğü *Emlak İstimlak Müdürlüğü *Fen İşleri Müdürlüğü *Park ve Bahçeler Müdürlüğü 									
Riskler	*İlçemiz sınırlarının genişlemesi ve artan nüfus sayısı ile birlikte hizmet sunulan coğrafi alanın geniş olması									
Faaliyet ve Projeler	<ul style="list-style-type: none"> *Toplum düzenini sağlamaya yönelik yapılacak denetimlerinin etkinliğinin artırılması (iş yeri önü işgalleri seyyar satıcı işgalleri, çevre ve görüntü kirliliği, dilencilik). *Pazar yerlerinde huzur ve güvenin sağlana bilmesi için denetim ve uygulama etkinliklerinin artırılması. 									
Maliyet Tahmini	₺600.000.000,00									
Tespitler	*İlçemiz sınırlarının genişlemesi ve nüfus oranının hızla artması sonucu zabıta hizmetleri ile ilgili vatandaş talep ve şikayetlerinin hızlı bir artış göstermesi.									
İhtiyaçlar	*Zabıta personel sayısının artırılması									

Amaç	Kentsel Gelişim									
Hedef	H.4.5 Tarihi ve kültürel değerlerle uyumlu, modern ve estetik bir şehir yapısının yanı sıra sosyal donatı alanlarının erişilebilir olduğu, planlı ve kaliteli yaşam alanları oluşturmak.									
Performans Göstergeleri	Hedefe Etkisi (%)	Plan Dönemi Başlangıç Değeri (2024)	2025	2026	2027	2028	2029	İzleme Sıklığı	Raporlama Sıklığı	
Kentsel Yenileme Projesi(Hektar)	%50	*	1	2	2	2	3	6 ayda bir	Yılda bir	
İmar Uygulaması (Hektar)	%50	100	200	200	200	250	350	6 ayda bir	Yılda bir	
Sorumlu Birim	Plan ve Proje Müdürlüğü									
İşbirliği Yapılacak Birim(ler)	<ul style="list-style-type: none"> *İmar ve Şehircilik Müdürlüğü *Emlak ve İstimlak Müdürlüğü *Fen İşleri Müdürlüğü *Park ve Bahçeler Müdürlüğü 									
Riskler	<ul style="list-style-type: none"> *Yasa ve yönetmeliklerdeki değişikliklerin beraberinde getirdiği sorunlar, *İmar planlarının günün değişen ve gelişen koşullarına uyum sağlayamaması, *İmar planlarına ve imar uygulamalarına açılmış olan davaların uzun sürmesi, *İmar planları ve yapılaşma arasındaki uyumsuzluk, 									
Faaliyet ve Projeler	<ul style="list-style-type: none"> * İmar Planlarının hazırlanması *Yürürlüğe giren uygulama imar planlarına uygun olarak arsa ve arazi düzenlemelerinin yapılması *İmar planı yapılacak olan alanlara ait halihazır harita ve jeolojik etütlerinin yaptırılması *Plan kararları doğrultusunda imar raporlarının hazırlanması *Mahalle, Cadde, Sokak isimlerinin düzenlenmesi 									
Maliyet Tahmini	₺175.000.000,00									
Tespitler	<ul style="list-style-type: none"> *Yasa ve yönetmeliklerin değişmesinden dolayı imar planlarının yasa ve yönetmeliklere uyum sağlamaması *İmar planlarının günün değişen ve gelişen koşullarına yetersiz kalmasından dolayı günün ihtiyaçlarına uygun imar planı değişikliklerinin yapılması *İmar planlarına açılmış olan davaların uzun sürmesinden dolayı imar planların hazırlanması ve yürürlüğe konulmasındaki sürecin uzun olması 									
İhtiyaçlar	<ul style="list-style-type: none"> *Koruma Amaçlı İmar Planının tamamlanması, *İmar planlarının yasa ve yönetmeliklere uygun hale getirilmesi, 									

Amaç	Kentsel Gelişim								
Hedef	H.4.6 İlçemizi Altyapı ve Üstyapını güçlendirmek								
Performans Göstergeleri	Hedef Etkisi (%)	Plan Dönemi Başlangıç Değeri (2024)	2025	2026	2027	2028	2029	İzleme Sıklığı	Raporlama Sıklığı
Asfalt Yol Yapım, bakım ve onarımı (ton)	%30	200.000	200.000	200.000	200.000	200.000	200.000	6 ayda bir	Yılda bir
Stabilize Yol Yapımı (m ³)	%20	-	2.000.000	2.000.000	2.000.000	2.000.000	2.000.000	6 ayda bir	Yılda bir
Kaldırım parke taşı yapım, bakım ve onarımı (m ²)	%20	-	100.000	100.000	100.000	100.000	100.000	6 ayda bir	Yılda bir
Sosyal, Kültürel, Spor Tesisleri Yapmak (adet)	%30		10	10	10	10	10	6 ayda bir	Yılda bir
Sorumlu Birim	Fen İşleri Müdürlüğü								
İşbirliği Yapılacak Birim(ler)	<ul style="list-style-type: none"> *Mali Hizmetler Müdürlüğü *İmar ve Şehircilik Müdürlüğü *Emlak İstimlak Müdürlüğü *Park ve Bahçeler Müdürlüğü 								
Riskler	<ul style="list-style-type: none"> *Bölge sakinlerinin yol açma ve genişletme çalışmalarının yapılmasına karşı çıkması *Kamulaştırma faaliyetlerinin uzun sürmesi *Faaliyetlerin hayata geçirilmesinde planlanan bütçenin aşılması *Petro-kimya ürünlerinde meydana gelebilecek aşırı fiyat artışları *Yapım ve onarım faaliyetlerinin zamanında yapılamaması 								
Faaliyet ve Projeler	<ul style="list-style-type: none"> *Belirlenen bölgelerde asfalt çalışmaları yapmak. *Belirlenen bölgelerde kaldırım parke taşı yapım, bakım ve onarım çalışmaları yapmak. *Belirlenen bölgelerde yeni imar yolları açılması *Belirlenen bölgelerde sosyal, kültürel, spor Tesisleri vb. Yapmak 								
Maliyet Tahmini	₺20.000.000.000,00								
Tespitler	Alt yapı kuruluşlarının yatırım programımıza uygun çalışma yürütmemesi nedeniyle gecikmelerin yaşanması								
İhtiyaçlar	Alt yapı çalışması yürüten kurum ve kuruluşlar ile işbirliği ve koordinasyonun güçlendirilmesi Yapım ve onarım faaliyetlerinde kontrollerin artırılarak devam etmesi								

Amaç	Kentsel Gelişim									
Hedef	H.4.7 Şehitkamil İlçemizin kentsel gelişimini imar planı ile uyumlu yönetmek.									
Performans Göstergeleri	Hedefe Etkisi (%)	Plan Dönemi Başlangıç Değeri (2024)	2025	2026	2027	2028	2029	İzleme Sıklığı	Raporlama Sıklığı	
Düzenlenen Yapı Tatil Zaptı Sayısı	100%	983	210	220	230	240	250	6 ayda bir	Yılda bir	
Sorumlu Birim	Yapı Kontrol Müdürlüğü.									
İşbirliği Yapılacak Birim(ler)	<ul style="list-style-type: none"> *İmar ve Şehircilik Müdürlüğü. *Plan ve Proje Müdürlüğü. *Fen İşleri Müdürlüğü *Emlak ve İstimlak Müdürlüğü. *Zabıta Müdürlüğü. *Mali Hizmetler Müdürlüğü. *Hukuk İşleri Müdürlüğü. 									
Riskler	<ul style="list-style-type: none"> *İmar Barışı'nın olumsuz etkileri. *Hukuki sürecin uzun sürmesi. *Kontroller esnasında karşılaşılan sorunlar. *Kent merkezindeki eski yapıların çokluğu nedeniyle riskli yapıların fazla olma ihtimali. 									
Faaliyet ve Projeler	<ul style="list-style-type: none"> *Ruhsatsız (kaçak) ve ruhsat eki projesine aykırı yapıların denetim faaliyeti. *Yapılarla ilgili talep ve şikayetlerin incelenmesi. *Yasal işlemlerin hukuki sürecinin takip edilmesi. *Yapıların mevzuata uygun hale getirilmesi. 									
Maliyet Tahmini	86.000.000,00									
Tespitler	Belediyemiz sorumluluk alanı içerisinde ruhsatsız ve ruhsat eki projesine aykırı yapılaşmalara karşı hizmet kalitesinin artırılması. İmar planına uygun, sağlıklı ve düzenli yapılaşmanın temini.									
İhtiyaçlar	Meslek içi eğitimler.									

10.MALİYETLENDİRME

AMAÇLAR VE HEDEFLER		2025	2026	2027	2028	2029
AMAÇ.1	Kurumsal Kapasite Gelişimi	37.992.000,00	41.116.000,00	45.500.000,00	50.005.000,00	54.743.100,00
H.1.1	Çalışanların Mesleki Gelişimlerini Sağlayarak; Personel Memnuniyetini Yükseltmek ve Etkinliğini Arttırmak	400.000,00	450.000,00	500.000,00	550.000,00	600.000,00
H.1.2	Afet Yönetim Sisteminin Güncelliğini Sağlamak.	2.000.000,00	900.000,00	950.000,00	1.000.000,00	1.150.000,00
H.1.3	Belediye Hizmetlerine Kolay ve Hızlı Ulaşım Sağlanması	3.000.000,00	3.300.000,00	3.630.000,00	3.993.000,00	4.392.300,00
H.1.4	Belediyenin Sistem, Donanım ve Yazılım Altyapısını Geliştirerek, Altyapıyı Entegre Bir Sistem Haline Getirmek	8.000.000,00	8.800.000,00	9.680.000,00	10.648.000,00	11.712.800,00
H.1.5	İdareye Ait Tüm Araç, Vasıta ve İş Makinalarının İşler Halde Tutulması	16.000.000,00	18.000.000,00	20.000.000,00	22.000.000,00	24.000.000,00
H.1.6	Tüm İletişim Araçlarını Etkin Kullanarak Kurumun Bilinirliğini Arttırmak	8.000.000,00	9.000.000,00	10.000.000,00	11.000.000,00	12.000.000,00
H.1.7	Karar Alma Süreçlerinde Katılımcılığın Arttırılması	32.000,00	36.000,00	40.000,00	44.000,00	48.000,00
H.1.8	Yapı Ruhsatına İlişkin İş Süreçlerini İyileştirerek, Dijital Ortamda Vatandaşa Daha Etkin Hizmet Sunmak	560.000,00	630.000,00	700.000,00	770.000,00	840.000,00
AMAÇ.2	Çevresel Gelişim	934.440.000,00	1.038.370.000,00	1.157.955.000,00	1.266.050.000,00	1.381.250.000,00
H2.1	Sıfır Atık Bilgilendirme ve Bilinçlendirme Çalışmaları Yapmak	600.000,00	900.000,00	1.000.000,00	1.200.000,00	1.300.000,00
H.2.2	Sıfır Atık Yönetim Sisteminin Uygulanmasının Yaygınlaştırılması	3.000.000,00	3.900.000,00	4.855.000,00	5.710.000,00	6.690.000,00
H.2.3	Çevresel Kirliliğinin Tespiti, Kontrolü, Önlenmesi ve Azaltılması	4.480.000,00	5.040.000,00	5.600.000,00	6.160.000,00	6.720.000,00
H.2.4	Akıllı Toplama Sistemine Geçilmesi	208.000.000,00	234.000.000,00	260.000.000,00	286.000.000,00	312.000.000,00
H.2.5	Değerlendirilebilir Atıkları Toplayarak Ekonomiye Kazandırmak	20.000.000,00	6.000.000,00	6.800.000,00	7.110.000,00	7.500.000,00
H.2.6	Kentin Gelişen Ve Değişen İhtiyaçları Doğrultusunda Yaşam Kalitesini Arttıracak Yeşil Alanları Korumak ve İnşa Etmek	680.800.000,00	765.900.000,00	851.000.000,00	936.100.000,00	1.021.200.000,00
H.2.7	Kent Sağlığına İlişkin Riskleri Azaltmak	560.000,00	630.000,00	700.000,00	770.000,00	840.000,00
H.2.8	Sokak Hayvanlarının Doğal Denge İçinde Yaşamalarını Sağlayıcı Düzenlemeler Gerçekleştirmek	17.000.000,00	22.000.000,00	28.000.000,00	23.000.000,00	25.000.000,00
AMAÇ.3	Toplumsal ve Kültürel Gelişim	564.160.000,00	634.680.000,00	705.200.000,00	775.720.000,00	846.240.000,00
H.3.1	Kültür ve Sanat Etkinliklerini Arttırarak İlçemizi Kültür ve Sanatın Merkezi Haline Getirmek	48.000.000,00	54.000.000,00	60.000.000,00	66.000.000,00	72.000.000,00
H.3.2	Gençlerimizin, Çocuklarımızın Sosyalleşmelerine ve Eğitim Hayatlarına Katkı Sağlayacak Faaliyetlerin Yürütülmesi	4.160.000,00	4.680.000,00	5.200.000,00	5.720.000,00	6.240.000,00
H.3.3	İlçemizin Kütüphanelerini Nicelik ve Nitelik Olarak Arttırarak	16.000.000,00	18.000.000,00	20.000.000,00	22.000.000,00	24.000.000,00

	Kütüphanecilik Faaliyetlerini Geliştirmek.					
H.3.4	Spor Faaliyetlerine Erişilebilirliğin Sağlanması, Spor Organizasyonlarına Ev Sahipliği Yapılması	16.000.000,00	18.000.000,00	20.000.000,00	22.000.000,00	24.000.000,00
H.3.5	Toplumsal Cinsiyet Eşitliğinin Sağlandığı; Kimsenin Dezavantaj Yaşamadığı, Kırılgan Grupların Güçlendiği, Toplumun Aktif Bireyleri Olarak Rol Aldığı Hizmet Sunumunu Sağlamak	480.000.000,00	540.000.000,00	600.000.000,00	660.000.000,00	720.000.000,00
AMAÇ.4	Kentsel Gelişim	3.394.000.000,00	4.097.000.000,00	4.547.000.000,00	5.106.000.000,00	5.562.000.000,00
H.4.1	Kent Estetiğini Geliştirmek İçin Kamulaştırma Yapmak	40.000.000,00	50.000.000,00	55.000.000,00	60.000.000,00	60.000.000,00
H.4.2	Sosyal Donatılar İçin Kamulaştırma Yapmak	240.000.000,00	300.000.000,00	300.000.000,00	330.000.000,00	360.000.000,00
H.4.3	Denetlenen İşletme Sayısını Arttırmak	7.000.000,00	8.000.000,00	10.000.000,00	12.000.000,00	13.000.000,00
H.4.4	Toplum Sağlığını ve Güvenliğini Desteklemek	70.000.000,00	95.000.000,00	130.000.000,00	145.000.000,00	160.000.000,00
H.4.5	Tarihi Ve Kültürel Değerlerle Uyumlu, Modern ve Estetik Bir Şehir Yapısının Yanı Sıra Sosyal Donatı Alanlarının Erişilebilir Olduğu, Planlı ve Kaliteli Yaşam Alanları Oluşturmak.	25.000.000,00	29.000.000,00	35.000.000,00	40.000.000,00	46.000.000,00
H.4.6	İlçemizi Altyapı ve Üstyapını Güçlendirmek	3.000.000.000,00	3.600.000.000,00	4.000.000.000,00	4.500.000.000,00	4.900.000.000,00
H.4.7	Şehitkamil İlçemizin Kentsel Gelişimini İmar Planı İle Uyumlu Yönetmek.	12.000.000,00	15.000.000,00	17.000.000,00	19.000.000,00	23.000.000,00
TOPLAM		4.930.592.000,00	5.811.166.000,00	6.455.655.000,00	7.197.775.000,00	7.844.233.100,00
GENEL YÖNETİM GİDERLERİ		3.869.408.000,00	3.868.834.000,00	4.192.345.000,00	4.515.025.000,00	5.039.846.900,00
GENEL TOPLAM		8.800.000.000,00	9.680.000.000,00	10.648.000.000,00	11.712.800.000,00	12.884.080.000,00

11.İZLEME VE DEĞERLENDİRME

Şehitkamil Belediyesi 2025-2029 Stratejik Planı'nın izleme ve değerlendirme süreci, planın başarıya ulaşması ve faaliyetlerin sürekli olarak iyileştirilmesi için kritik bir öneme sahiptir. Bu süreçte elde edilen veriler, stratejik planın gözden geçirilmesine ve gerektiğinde güncellenmesine olanak tanır. Hedeflenen sonuçlarla ulaşılan sonuçlar karşılaştırılarak, sapmalar tespit edilir ve gerekli aksiyonlar alınır. Bu sayede, hedeflerimize ulaşmak için en etkili yöntemlerin kullanılması ve planın dinamik bir şekilde uygulanması sağlanır.

Şehitkamil Belediyesi 2025-2029 Stratejik Planı, Cumhurbaşkanlığı Strateji ve Bütçe Başkanlığı tarafından yayınlanan 'Belediyeler için Stratejik Planlama Rehberi' dikkate alınarak hazırlanmıştır. Bu rehber doğrultusunda hazırlanan 2025-2029 Şehitkamil Belediyesi Stratejik Planında yer alan Vizyona ve ilgili Stratejik Amaca ulaşılmasına katkı sağlayacak stratejik hedefler, bu hedeflerin başarısını ölçebileceğimiz göstergeler, bu hedeflere ulaşmamızı sağlayacak proje ve faaliyetlerin yer aldığı 'Hedef Kartları' yer almaktadır.2025-2029 Şehitkamil Belediyesi Stratejik Planında 4 stratejik amaç 28 hedef ve 86 Performans göstergesi yer almaktadır.

Stratejik planın izlenmesi ve değerlendirilmesi, müdürlükler bazında gerçekleştirilecektir. Stratejik planda yer alan amaç ve hedeflerin uygulanmasından sorumlu olan müdürlükler, belirlenen sürelerde izleme raporlarını Strateji Geliştirme Alt Birimi'ne sunacaklardır. Strateji Geliştirme Alt Birimi, bu raporları düzenleyerek Belediye Başkanı'na iletacaktır.

Bu bilgiler, geri bildirimlerle desteklenerek stratejik planın uygulanma sürecinde zamanlama ve hedefe uygunluk açısından değerlendirilir.

İzleme ve değerlendirme süreci Şehitkamil Belediyesi'nin stratejik hedeflerine ulaşma yolunda kararlılıkla ilerlemesini sağlayacaktır.

NOTLAR:

.....
.....
.....
.....
.....
.....
.....
.....
.....
.....
.....
.....
.....
.....
.....
.....
.....
.....
.....
.....
.....
.....
.....
.....
.....
.....
.....
.....
.....
.....
.....
.....
.....
.....
.....
.....
.....
.....
.....
.....
.....
.....
.....
.....
.....
.....
.....
.....
.....